

高雄市政府毒品防制局
108年第三、四級毒品危害講習概況統計分析

撰寫人：高雄市政府毒品防制局 輔導處遇科
蔡朋緯 個管師督導

中 華 民 國 1 0 9 年 5 月 2 1 日

目錄

| | |
|-----------------------------|----|
| 壹、前言 | 1 |
| 一、撰研動機 | |
| 二、撰研目的 | |
| 貳、各項統計分析 | 1 |
| 一、統計對象 | |
| 二、統計方法 | |
| 三、統計分析項目 | |
| 參、108年度高雄市第三、四級毒品危害講習個案態樣分析 | 2 |
| 肆、結論與建議 | 36 |
| 伍、策進作為 | 38 |
| 陸、附件 | 40 |

高雄市政府毒品防制局

108年第三、四級毒品危害講習概況統計分析

壹、前言

一、撰研動機

依據毒品危害防制條例11-1條略以：「無正當理由施用第三級或第四級毒品，處新臺幣一萬元以上五萬元以下罰鍰，並接受4-8小時之毒品危害講習」，本局依法辦理毒品危害講習，提供受裁罰人參加，惟毒品施用原因複雜，經統計發現，藥物濫用的原因以好奇、壓力、情緒困擾最多，且第三、四級毒品使用者主為「18-24歲」年輕族群，目前雖採講習及進行追蹤輔導，惟可提供之關懷及協助有限，期透過分析高雄市第三、四級毒品危害講習相關課程問卷分析，藉以瞭解第三、四級毒品人口結構及各變項關聯性，以利發展各種預防及處遇模式，以收治療實質效益，並有效防制毒品濫用問題。

二、撰研目的

- (一)瞭解高雄市第三、四級毒品受處分人施用毒品特性。
- (二)瞭解高雄市第三、四級毒品受處分人初次施用及再次施用原因。
- (三)瞭解高雄市第三、四級毒品危害講習課程執行成效。

貳、各項統計分析

一、統計對象：高雄市第三、四級毒品危害講習受處分人。

二、統計方法：

- (一)依據第三、四級毒品危害講習名單內基本資訊進行描述統計分析。
- (二)運用毒品危害講習問卷調查方式。

三、統計分析項目：

- (一)從個人基本資料，如年齡、性別、教育程度、婚姻狀況、

宗教信仰、職業、收入、家庭型態及國籍，分析藥物濫用人口結構。

- (二)從受處分人身心健康狀況、施用毒品的種類、施用時間、初次及再次施用毒品的原因，探討危險因子與藥物濫用的關係。
- (三)瞭解學習態度、動機、成效及激勵因素等學習面向，探討課程效果。

參、108年度高雄市第三、四級毒品危害講習個案態樣分析

本局透過近3年講習通知名單及案件管理系統列管案，藉以瞭解本市外籍人士涉毒情形，另運用108年度毒品危害講習問卷收集受處分人之基本資料外，透過問卷瞭解受處分人對於講習課程、新心小站及預防再犯團體三項課程滿意度與執行成果，108年度回收有效問卷715份，現將問卷統計分析說明如下：

一、近3年外籍人士涉毒情形統計

從近3年的數據來看，案件管理系統列管(施用一、二級毒品)之外籍人士，無明顯的人數改變；但從第三、四級毒品危害講習來看，外籍人士涉毒情形有較顯著的增加，分析原因可能因三、四級毒品無刑責，未涉及遣返問題，致外籍人士雖施用毒品，只要雇主同意仍可留下來，未來應針對雇用移工之職場加強毒防教育。(如表1)

表1. 近3年外籍人士涉毒統計表

| | 案件管理系統列管 (一、二級毒品人口) | 第三、四級毒品危害講習 |
|------|------------------------|-------------|
| 106年 | 12 | 5 |
| 107年 | 14 | 4 |
| 108年 | 11 | 27 |

二、講習課程分析

(一)108年講習課程統計分析

1. 基本人口學變項：

(1)受處分人性別比例統計

三、四級毒品講習以男性居冠(534人次，74.69%)，遠遠高於女性(181人次，25.31%)，惟相較於本市列管輔導藥癮者(一、二級毒品)，男性佔84%，女性佔16%，可發現三、四級毒品女性施用者高於一、二級毒品女性施用者9%比例，顯示目前第三、四級毒品(愷他命為主)女性施用者宜加強注意，並進一步了解原因(如表2及圖1)。

表2. 受處分人性別比例統計表

| 性別 | 人次 | 百分比 |
|----|-----|--------|
| 男 | 534 | 74.69% |
| 女 | 181 | 25.31% |

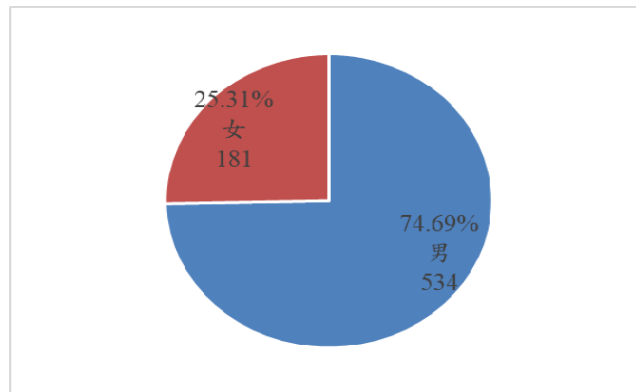


圖1. 受處分人男女比例統計圖

(2)受處分人年齡分佈統計

受處分人中以18至25歲居冠(377人次，佔年度52.73%)；26至30歲次之(185人次，25.87%)；顯示青年族群仍為愷他命施用高危險族群，推測應與取得容易及錯誤認知所致(如表3及圖2)。

表3.受處分人年齡分布統計表

| 項目 | 人次 | 百分比 |
|-------|-----|--------|
| 18-25 | 377 | 52.73% |
| 26-30 | 185 | 25.87% |
| 31-35 | 78 | 10.91% |
| 36-40 | 43 | 6.01% |
| 41-45 | 17 | 2.38% |
| 46-50 | 10 | 1.40% |
| 50以上 | 5 | 0.70% |

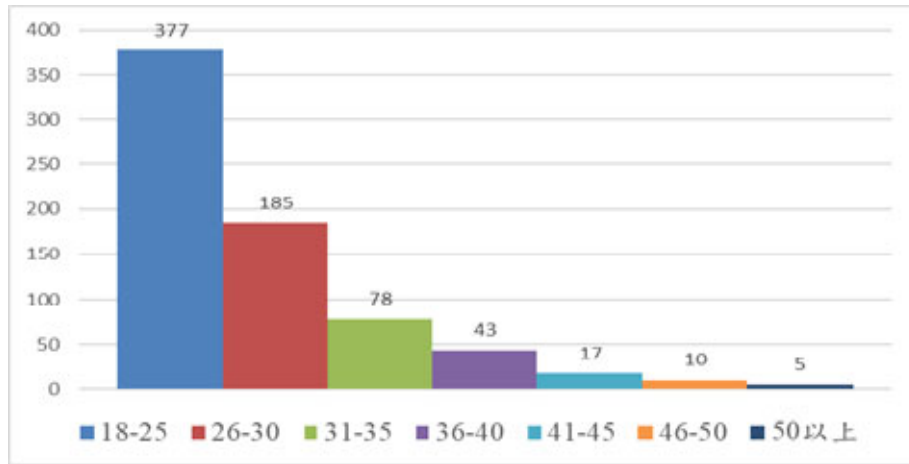


圖2. 受處分人年齡分佈統計圖

(3) 受處分人教育程度統計

受處分人教育程度以高中(職)居多(467人次，佔年度65.31%)，國中次之(130人次，18.18%)；從數據可發現第三、四級毒品施用者教育程度普遍不高(如表4及圖3)。

表4. 受處分人教育程度統計表

| 項目 | 人次 | 百分比 |
|-------|-----|--------|
| 不識字 | 5 | 0.70% |
| 小學 | 9 | 1.26% |
| 國中 | 130 | 18.18% |
| 高中(職) | 467 | 65.31% |
| 專科 | 37 | 5.17% |
| 大學或以上 | 67 | 9.37% |

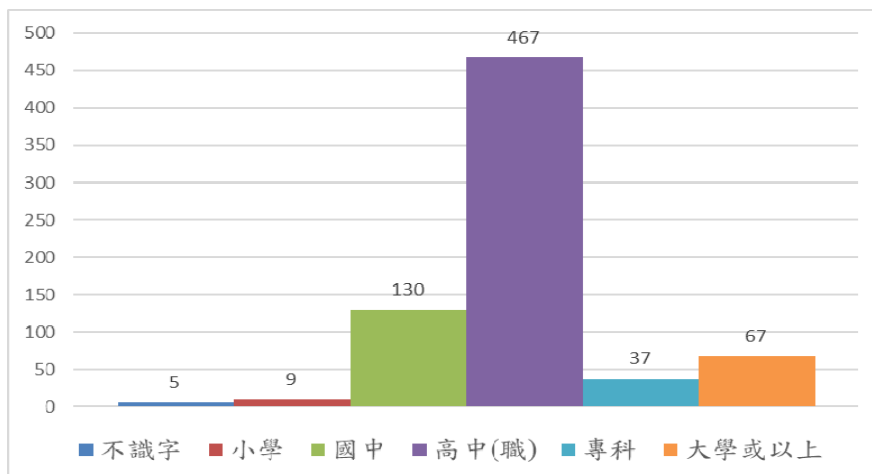


圖3. 受處分人教育程度統計圖

(4) 受處分人婚姻狀態統計

受處分人偏向年輕化，故大多未婚(佔76.9%)(如表5及圖4)。

表5. 受處分人婚姻狀態統計表

| 項目 | 人次 | 百分比 |
|----|-----|--------|
| 未婚 | 550 | 76.92% |
| 已婚 | 97 | 13.57% |
| 離婚 | 57 | 7.97% |
| 分居 | 5 | 0.70% |
| 同居 | 3 | 0.42% |
| 喪偶 | 1 | 0.14% |
| 其他 | 2 | 0.28% |

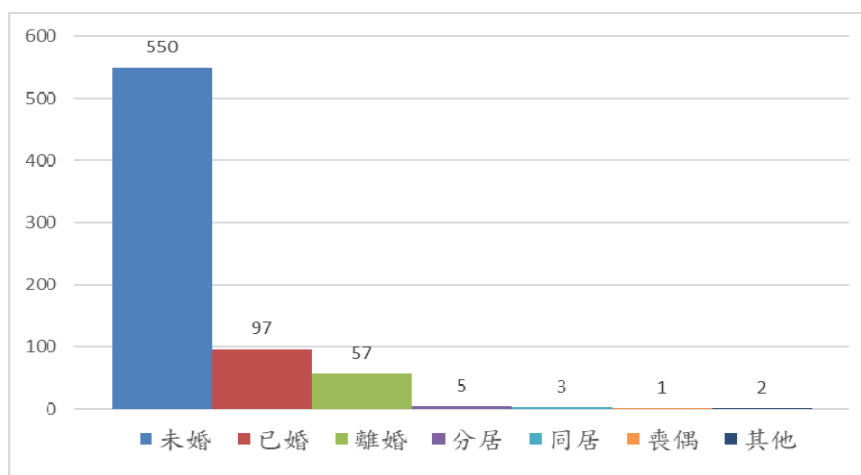


圖4. 受處分人婚姻狀態統計圖

(5) 受處分人宗教信仰統計

宗教信仰選項，以無居冠(331人次，46.29%)，其次為道教(202人次，28.25%)及佛教(156人次，21.82%)(如表6及圖5)。

表6. 受處分人宗教信仰統計表

| 項目 | 人次 | 百分比 |
|-----|-----|--------|
| 無 | 331 | 46.29% |
| 佛教 | 156 | 21.82% |
| 道教 | 202 | 28.25% |
| 基督教 | 19 | 2.66% |
| 天主教 | 6 | 0.84% |
| 其他 | 1 | 0.14% |

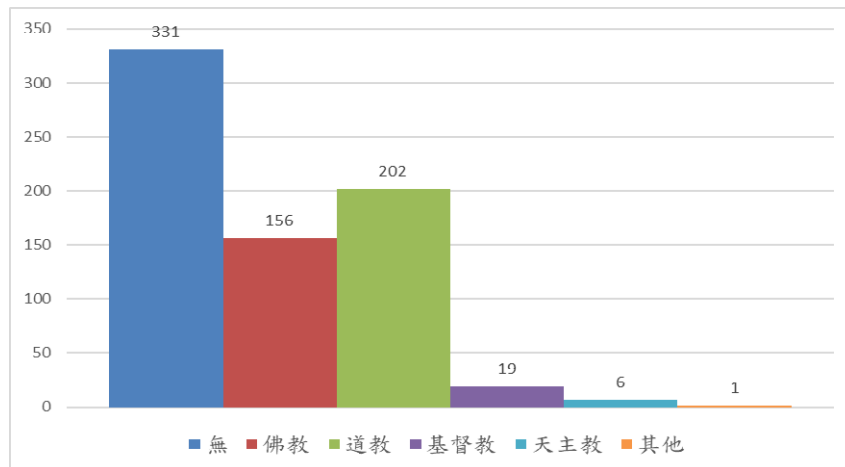


圖5. 受處分人宗教信仰統計圖

(6) 受處分人職業統計

受處分人以從事服務業居冠(305人次，42.66%)，其次依序是無業(115人次，16.08%)、商業(64人次，8.95%)，另八大行業(43人次，6.01%)；從問卷中可發現施用三、四級藥物者多從事服務業工作，且在與部分受處分人談話時，其所謂之服務業多為酒店、夜店工作人員或經理人等相關工作，即屬特定營業場所之工作，足見工作場所與用藥風險有正相關(如表7及圖6)。

表7. 受處分人職業統計表

| 項目 | 人次 | 百分比 |
|-------|-----|--------|
| 無業 | 115 | 16.08% |
| 學生 | 20 | 2.80% |
| 商業 | 64 | 8.95% |
| 工礦運輸業 | 57 | 7.97% |
| 服務業 | 305 | 42.66% |
| 製造業 | 33 | 4.62% |
| 軍公教 | 4 | 0.56% |
| 農漁牧業 | 24 | 3.36% |
| 八大行業 | 43 | 6.01% |
| 其他 | 50 | 6.99% |

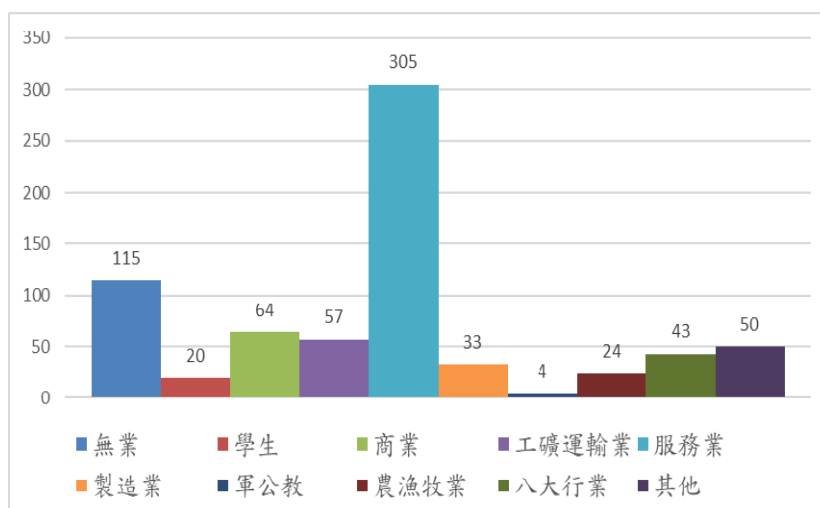


圖6. 受處分人職業統計圖

(7) 受處分人收入統計分析

受處分人收入情形分布以收入2萬至3萬元居冠(191人次，26.71%)為，3萬至4萬次之(189人次，26.43%)；顯示第三、四級的施用者有53%經在濟上多無慮皆能維持基本生活，另有21.6%收入4萬以上，堪稱收入佳，惟收入來源需多加留意(如表8及圖7)。

表8. 受處分人收入統計表

| 項目 | 人次 | 百分比 |
|--------|-----|--------|
| 無 | 122 | 17.06% |
| 1萬以下 | 8 | 1.12% |
| 1萬-2萬元 | 43 | 6.01% |
| 2萬-3萬元 | 191 | 26.71% |
| 3萬-4萬元 | 189 | 26.43% |
| 4萬-5萬元 | 65 | 9.09% |
| 5萬元以上 | 97 | 13.57% |

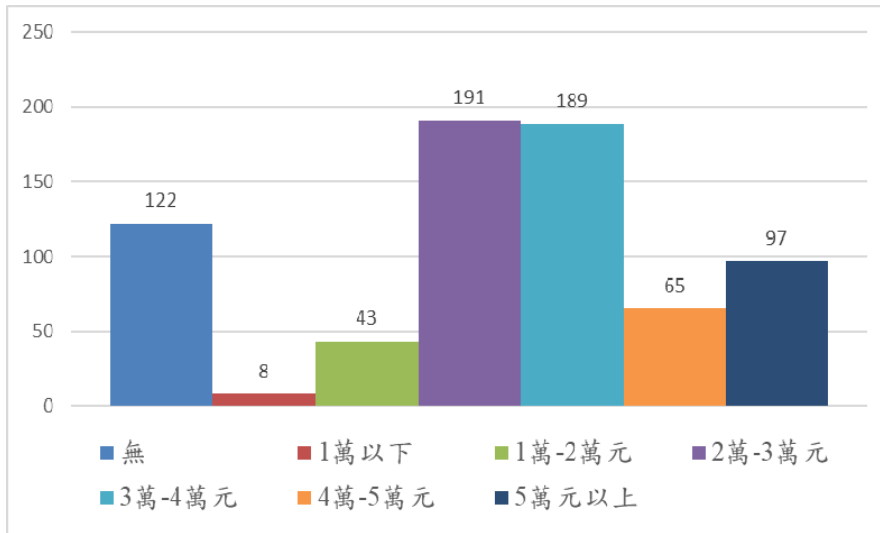


圖7. 受處分人收入統計圖

(8) 受處分人家庭結構統計

受處分人家庭結構以單親家庭居冠(含父歿、母歿、父母離異、父母分居、父母未婚)(546人次，58.33%)，顯示家庭功能完整性可能會影響施用藥物的可能性，因此，家庭支持系統與親職教育不可輕忽(如表9及圖8)。

表9. 受處分人家庭結構統計表

| 項目 | 人次 | 百分比 |
|------|-----|--------|
| 雙親家庭 | 346 | 36.97% |
| 單親家庭 | 296 | 31.62% |
| 父歿 | 93 | 9.94% |
| 母歿 | 19 | 2.03% |
| 父母離婚 | 117 | 12.50% |
| 父母分居 | 19 | 2.03% |
| 父母未婚 | 2 | 0.21% |
| 隔代教養 | 26 | 2.78% |
| 父母雙亡 | 5 | 0.53% |
| 被領養 | 9 | 0.96% |
| 安置機構 | 2 | 0.21% |
| 其他 | 2 | 0.21% |

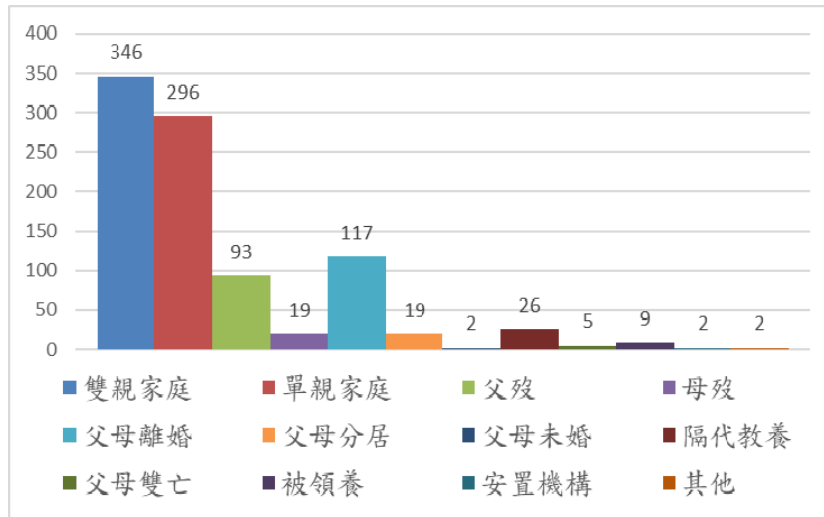


圖8. 受處分人家庭結構統計圖

(9) 受處分人初次使用藥物年齡統計

初次使用藥物年齡之問題選項，以19至24歲首次接觸藥物之族群居冠(274人次，38.32%)；值得關注的是18歲以下301人次，佔42.1%，其中12歲5人次，13歲-15歲69人次，顯示成癮藥物在國中小求學階段就已影響青少年，可能成為渠等同儕間交際所用之娛樂物質。另24歲以下約佔整體80%，顯示毒品對校園及青少年族群之危害甚深，未來需更強化加強校園毒品防制教

育，降低危害(如表10及圖9)。

表10. 受處分人初次使用藥物年齡統計表

| 項目 | 人次 | 百分比 |
|-------|-----|--------|
| 12以下 | 5 | 0.70% |
| 13-15 | 69 | 9.65% |
| 16-18 | 227 | 31.75% |
| 19-24 | 274 | 38.32% |
| 25-29 | 85 | 11.89% |
| 30-34 | 22 | 3.08% |
| 35-39 | 23 | 3.22% |
| 40-44 | 4 | 0.56% |
| 45-49 | 4 | 0.56% |
| 50以上 | 2 | 0.28% |

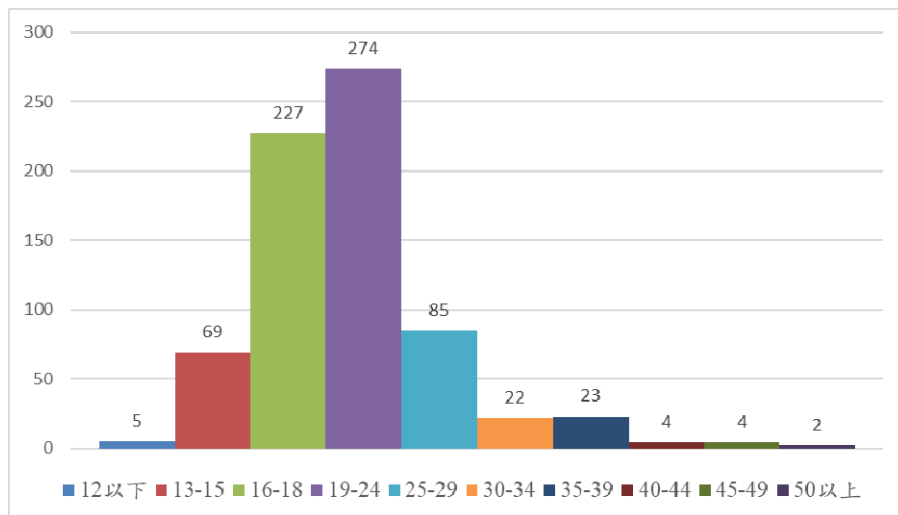


圖9. 受處分人初次使用藥物年齡統計圖

2. 物質使用相關變項

(1) 受處分人初次使用藥物種類統計

受處分人初次施用之成癮藥物以K他命居冠(634人次，82.88%)，其次是咖啡包(混合)(51人次，6.67%)，顯示K他命為藥癮者入門的毒品，另須注意咖啡包混藥問題，因其混用藥物成分不明，易造成藥物過量死亡，以高檢署報告為例108年10月-12月止法醫研究所解剖案件進行毒物檢驗發現咖啡包內混參PMMA(強

力搖頭丸)造成34死來看，未來宣導或課程時須納入毒品防制教育議題，避免讓咖啡包(混藥)成為初次接觸毒品的方式(如表11及圖10)。

表11. 受處分人初次使用藥物種類統計表

| 項目 | 人次 | 百分比 |
|------|-----|--------|
| K他命 | 634 | 82.88% |
| FM2 | 3 | 0.39% |
| 一粒眠 | 11 | 1.44% |
| 咖啡包 | 51 | 6.67% |
| 搖頭丸 | 30 | 3.92% |
| 安非他命 | 25 | 3.27% |
| 海洛因 | 2 | 0.26% |
| 其他 | 9 | 1.18% |

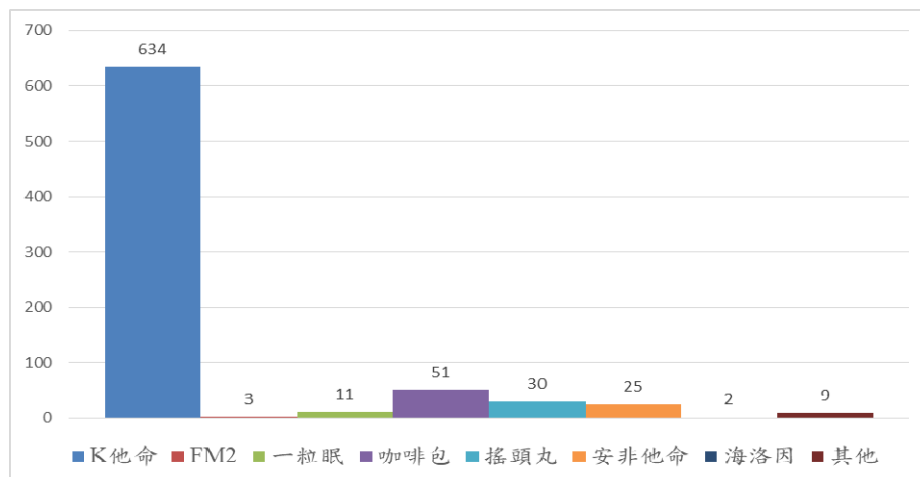


圖10. 受處分人初次使用藥物種類統計圖

(2) 受處分人三、四級藥物施用時間統計

受處分人施用三、四級藥物時間普遍不超過3年(600人次，83.92%)，藥癮歷程較短，應及早介入協助，以防升級使用第一、二級毒品，衍生更多的問題(如表12及圖11)。

表12. 受處分人三、四及藥物施用時間統計表

| 項目 | 人次 | 百分比 |
|-------|-----|--------|
| 1年以下 | 436 | 60.98% |
| 1-3年 | 164 | 22.94% |
| 4-6年 | 65 | 9.09% |
| 7-9年 | 30 | 4.20% |
| 9年及以上 | 20 | 2.80% |

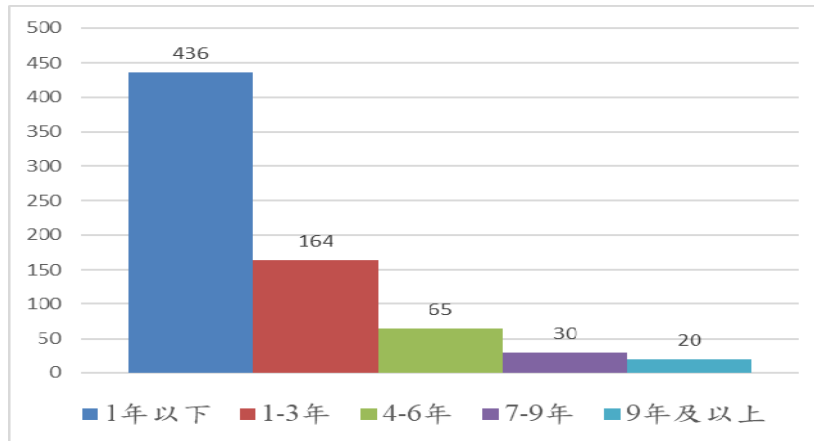


圖11.受處分人施用三、四級毒品時間統計圖

(3) 受處分人三、四級藥物使用原因統計

A、初次施用原因以好奇居冠(344人次，42.68%)，其次依序是朋友影響(308人次，38.21%)及紓壓(88人次，10.92%)(如表13及圖12)。

B、再次施用原因之部分，則以朋友影響居冠(290人次，37.96%)；紓壓次之(214人次，28.01%)，好奇再次之(130人次，17.02)，從數據顯示朋友影響，對於藥癮個案初次或再次施用毒品，佔有舉足輕重的影響力，未來須針對學習遠離危險環境及人際互動技巧等議題之課程(如表14及圖13)。

表13. 受處分人三、四級藥物初次使用原因統計表

| 項目 | 人次 | 百分比 |
|--------|-----|--------|
| 朋友影響 | 308 | 38.21% |
| 紓壓 | 88 | 10.92% |
| 提神 | 14 | 1.74% |
| 減肥 | 9 | 1.12% |
| 好奇 | 344 | 42.68% |
| 工作需要 | 26 | 3.23% |
| 家庭有人吸食 | 0 | 0.00% |
| 其他 | 17 | 2.11% |

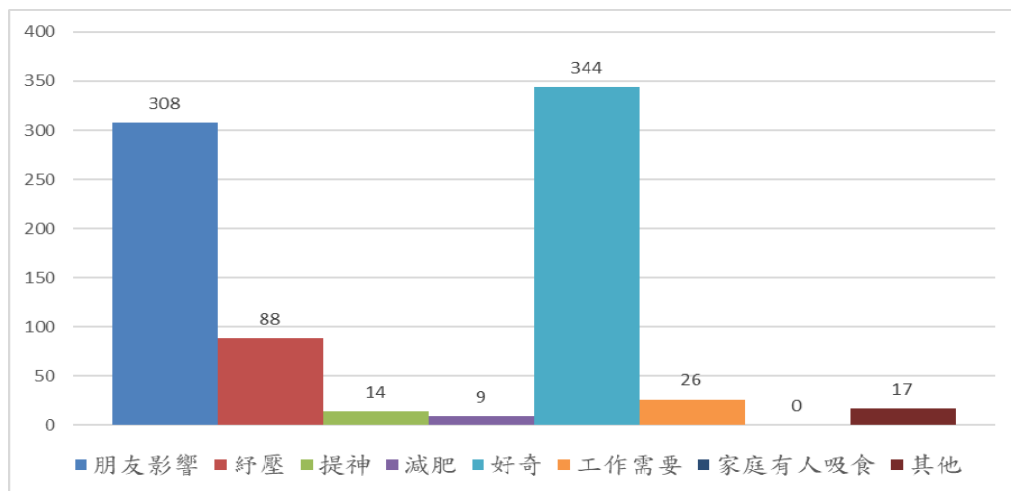


圖12. 受處分人三、四級藥物初次使用原因統計圖

表14. 受處分人三、四級藥物再次使用原因統計表

| 項目 | 人次 | 百分比 |
|--------|-----|--------|
| 朋友影響 | 290 | 37.96% |
| 紓壓 | 214 | 28.01% |
| 提神 | 28 | 3.66% |
| 減肥 | 12 | 1.57% |
| 好奇 | 130 | 17.02% |
| 工作需要 | 10 | 1.31% |
| 家庭有人吸食 | 1 | 0.13% |
| 其他 | 79 | 10.34% |

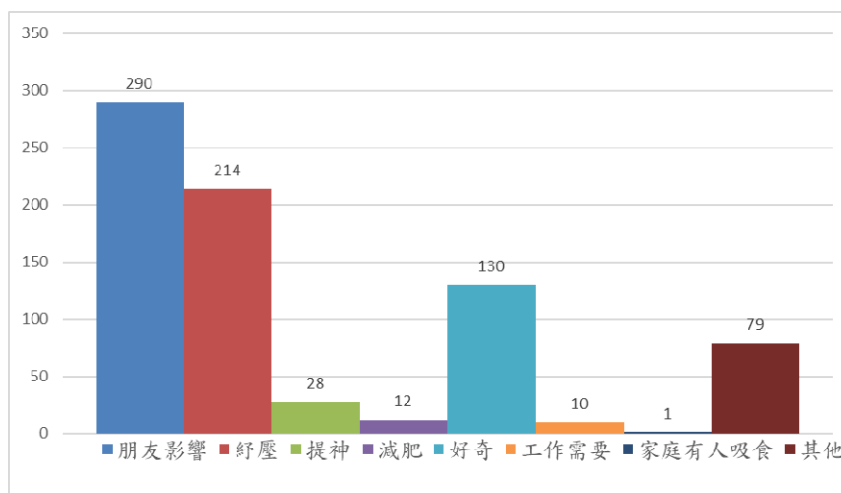


圖13.受處分人再次使用藥物原因統計圖

(4) 受處分人施用一、二級藥物使用情形統計

受處分人多未合併使用一、二級成癮藥物；但合併一、二級毒品使用者中，又以含娛樂性藥物搖頭丸居冠(111人次，18.59%)及安非他命次之(81人次，13.57%)，此現象可能與近年來咖啡包有混藥使用之情形相關，值得注意(如表15及圖14)。

表15. 受處分人施用一二級藥物使用情形統計表

| 項目 | 人次 | 百分比 |
|------|-----|--------|
| 海洛因 | 11 | 1.84% |
| 安非他命 | 81 | 13.57% |
| 大麻 | 34 | 5.70% |
| 搖頭丸 | 111 | 18.59% |
| 無 | 522 | 87.44% |
| 其他 | 15 | 2.51% |

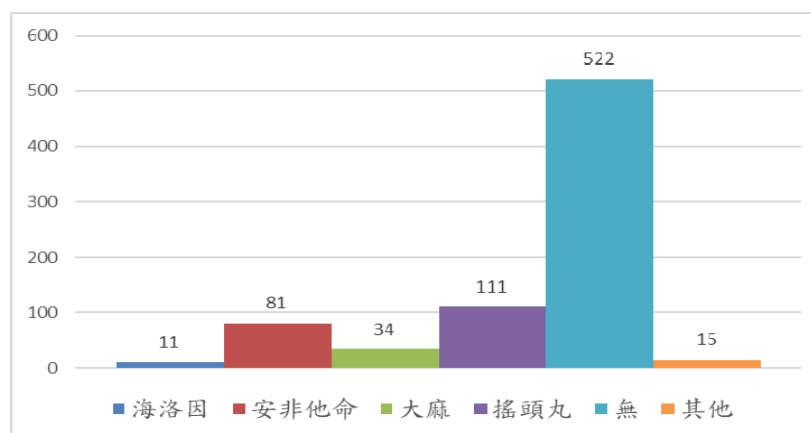


圖14.受處分人施用一、二級藥物施用情形統計圖

(5) 受處分人菸、酒、檳榔使用情形統計

受處分人普遍有施用其他物質之情形，平時有接觸菸、酒及檳榔者皆超過參與講習者半數。推斷菸、酒及檳榔物質之施用者，易有相對施用成癮藥物之風險，值得持續關懷追蹤，並提供早期預防宣導(表16及圖15)。

表16. 受處分菸、酒、檳榔使用情形統計表

| 項目 | 人次 | 百分比 |
|-----|-----|--------|
| 喝酒 | 253 | 23.08% |
| 抽菸 | 545 | 49.73% |
| 嚼檳榔 | 203 | 18.52% |
| 無 | 95 | 8.67% |

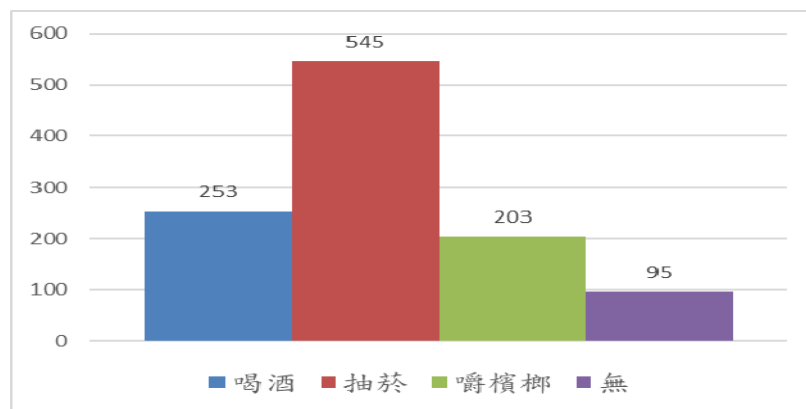


圖15. 受處分人飲酒、抽菸及施用檳榔情形統計圖

(6) 受處分人疾病統計

受處分人自認為無健康問題居冠(639人次，87.77%)，若有身心疾病，則以精神疾病居冠(29人次，3.98%)，因毒品的危害具持續及長久性之影響，尤其對大腦之危害可能更勝於身體的危害，另受處分人多為年輕人，對於身心疾病欠缺認識或病識感，而忽視自身的身心症狀，造成數據與實際情形恐有落差，需鼓勵受處分人若有不適時需就醫，以避免加重危害(如表17及圖16)。

表17. 受處分人疾病統計表

| 項目 | 人次 | 百分比 |
|---------|-----|--------|
| 無 | 639 | 87.77% |
| 精神疾病 | 29 | 3.98% |
| 慢性膀胱炎 | 4 | 0.55% |
| 腎臟病 | 0 | 0.00% |
| 肝炎或肝硬化 | 8 | 1.10% |
| 消化性潰瘍 | 7 | 0.96% |
| 心血管疾病 | 7 | 0.96% |
| 糖尿病 | 6 | 0.82% |
| 高血壓 | 10 | 1.37% |
| 性功能障礙 | 1 | 0.14% |
| 性接觸傳染疾病 | 2 | 0.27% |
| 其他 | 15 | 2.06% |

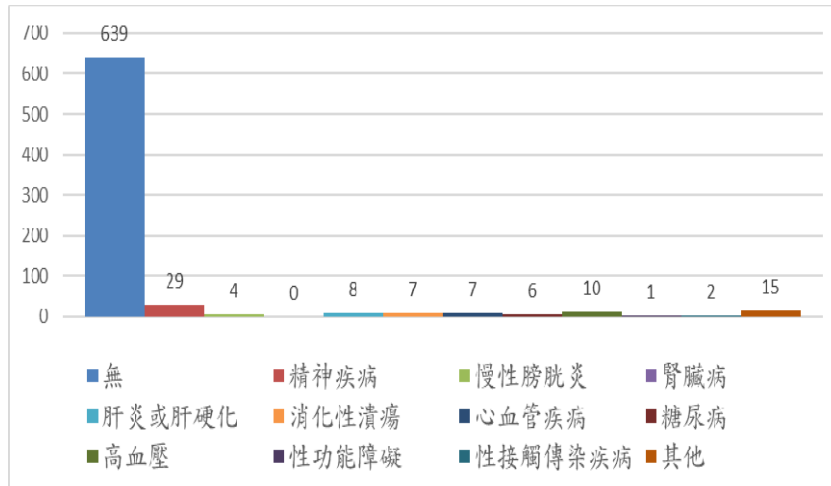


圖16. 受處分人疾病統計圖

(7) 受處分人壓力來源及影響統計

受處分人正值青年期發展階段以自我實現為主，惟受職場穩定性及親密關係影響，易有經濟(226人次，22.51%)及工作壓力(191人次，19.02%)，但普遍性而言尚未對生活造成影響(436人次，60.98%)，或僅造成輕微壓力(172人次，24.06%)，故壓力對此類族群影響有限(如表18及圖17、表19及圖18)。

表18.受處分人壓力來源統計表

| 項目 | 人次 | 百分比 |
|------|-----|--------|
| 無 | 328 | 32.67% |
| 失業壓力 | 32 | 3.19% |
| 工作壓力 | 191 | 19.02% |
| 課業壓力 | 4 | 0.40% |
| 經濟壓力 | 226 | 22.51% |
| 健康壓力 | 35 | 3.49% |
| 感情壓力 | 83 | 8.27% |
| 家庭壓力 | 88 | 8.76% |
| 同儕壓力 | 8 | 0.80% |
| 其他 | 9 | 0.90% |

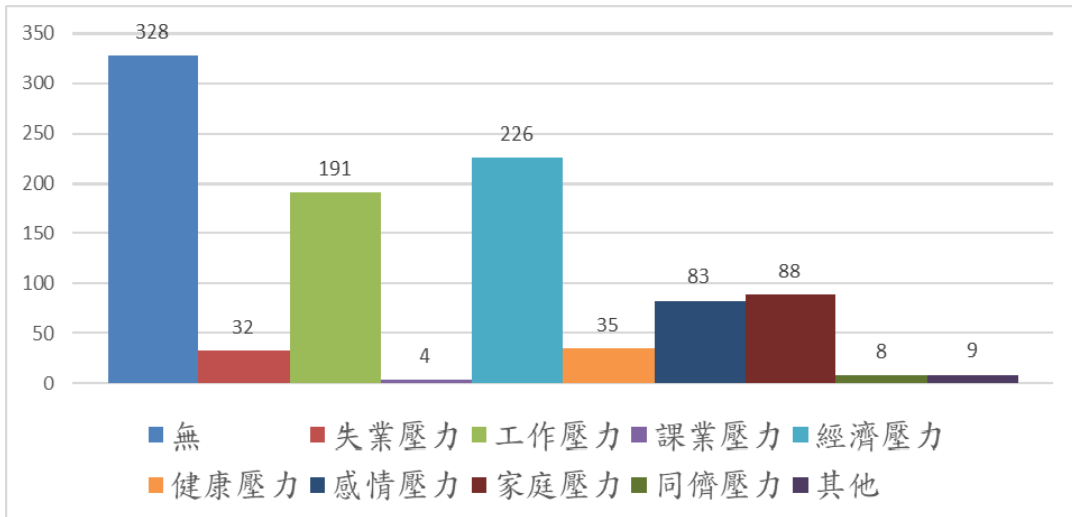


圖17.受處分人壓力來源統計圖

表19.受處分人壓力影響統計表

| 項目 | 人次 | 百分比 |
|------|-----|--------|
| 無影響 | 436 | 60.98% |
| 輕度影響 | 172 | 24.06% |
| 中度影響 | 72 | 10.07% |
| 重度影響 | 35 | 4.90% |

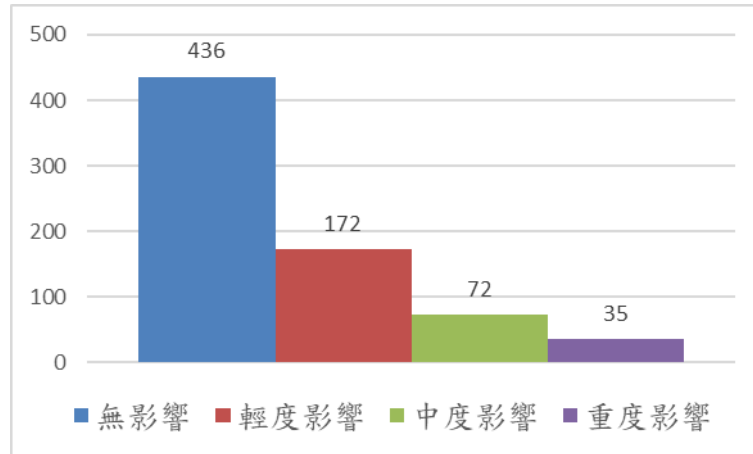


圖18.受處分人壓力影響統計圖

(三)講習課程綜合學習問卷調查統計

1. 受處分人學習態度面向統計

從學習態度面向可發現回答或提出問題及討論2個題目平均分數低於其他，顯示受處分人多不願意在課堂上與講師互動討論(表20及圖19)。

表20. 受處分人學習面向統計表

| | | | | | | | |
|----------------|-----------------|---------------|-----------|---------------|-----------------|-----------|--------------|
| 我認為學會課程內容是容易的事 | 我認為學會課程內容可以增加知識 | 我希望在上課程時有好的表現 | 我喜歡所安排的課程 | 我會準時參加課程不遲到早退 | 我在上課時會願意回答或提出問題 | 我會願意和同學討論 | 我上課時專心聽老師的講解 |
| 3.95 | 4.03 | 3.92 | 3.78 | 4.00 | 3.71 | 3.73 | 3.93 |
| 學習態度面向 3.88 | | | | | | | |

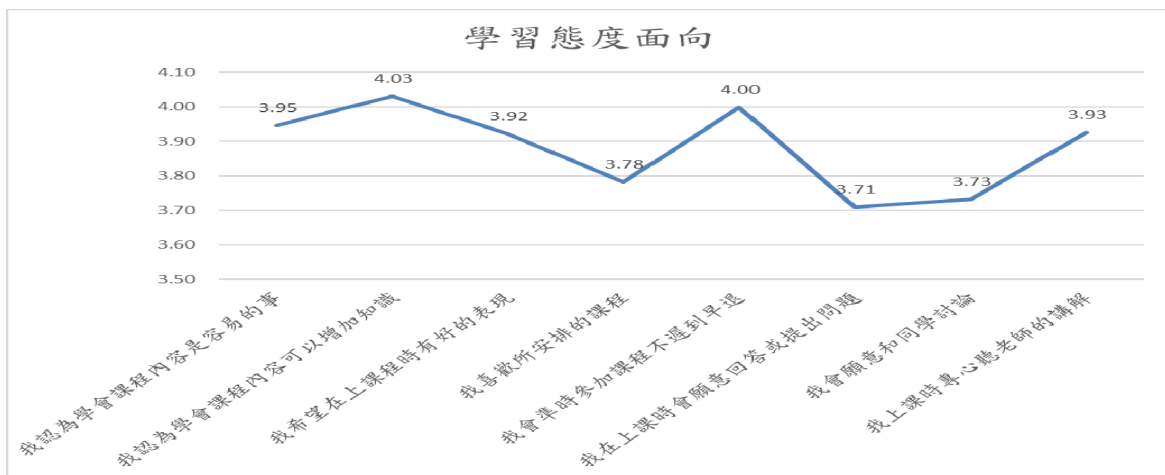


圖19. 受處分人學習面向統計圖

2. 受處分人學習動機面向統計

從學習動機面向前三名來看，受處分人多數動機是認為透過課程可以獲得相關知識，補足過去所學，另也透過完成課程避免再次裁罰(如表21及圖20)。

表21. 受處分人學習動機面向統計表

| | | | | | | | | | |
|----------------|------------------|--------------------|---------------------|---------------------|------------------|-------------------|----------------|----------------|-----------------|
| 我認為學習課程可使我自我充實 | 我認為學習課程可使我獲得新的知識 | 我認為學習課程可使我補充過去所學不足 | 我認為學習課程可使我通過毒品裁罰的程序 | 我認為學習課程可使我受到他人認同及肯定 | 我認為學習課程是為了提升自我形象 | 我認為學習課程可使我獲得家人的信任 | 我認為學習課程可使我獲得鼓勵 | 我認為學習課程可使我遠離毒品 | 我認為學習課程可使我增加自信心 |
| 3.96 | 3.99 | 3.97 | 3.97 | 3.89 | 3.86 | 3.89 | 3.89 | 3.95 | 3.90 |
| 學習動機面向 3.93 | | | | | | | | | |

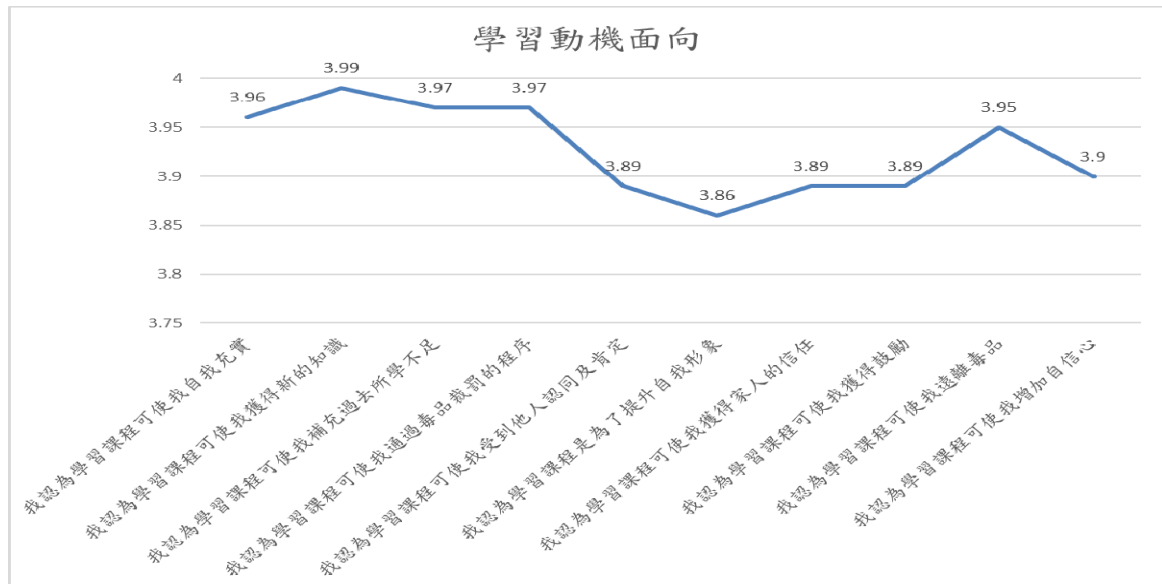


圖20. 受處分人學習動機面向統計圖

3. 受處分人學習成效面向統計

學習成效面向平均分數是四個面向中最高，顯示目前的課程內容讓受處分人提升防毒及戒癮知能，也學習到如何面對問題進而處理問題(如表22及圖21)。

表22. 受處分人學習成效面向統計表

| | | | | | | | | | |
|-------------------|-------------------|-------------------|--------------------|----------------|------------------|-------------------|-------------------|---------------|-------------------|
| 我認為上課能讓我更加認識毒品的危害 | 我認為上課能讓我提升抗拒毒品的能力 | 我認為上課能讓我提供戒除毒癮的方法 | 我認為上課能讓我更有信心戒除使用毒品 | 我認為上課能讓我增加法律知識 | 我認為上課能讓我學會自己解決問題 | 我認為上課能協助我更瞭解自己的能力 | 我認為上課能讓我瞭解取得協助的方法 | 我認為上課能讓我獲得成就感 | 我認為上課能讓我更清楚自己的優缺點 |
| 4.03 | 3.97 | 3.97 | 3.98 | 4.05 | 3.98 | 3.95 | 3.97 | 3.91 | 3.90 |
| 學習成效面向 3.97 | | | | | | | | | |

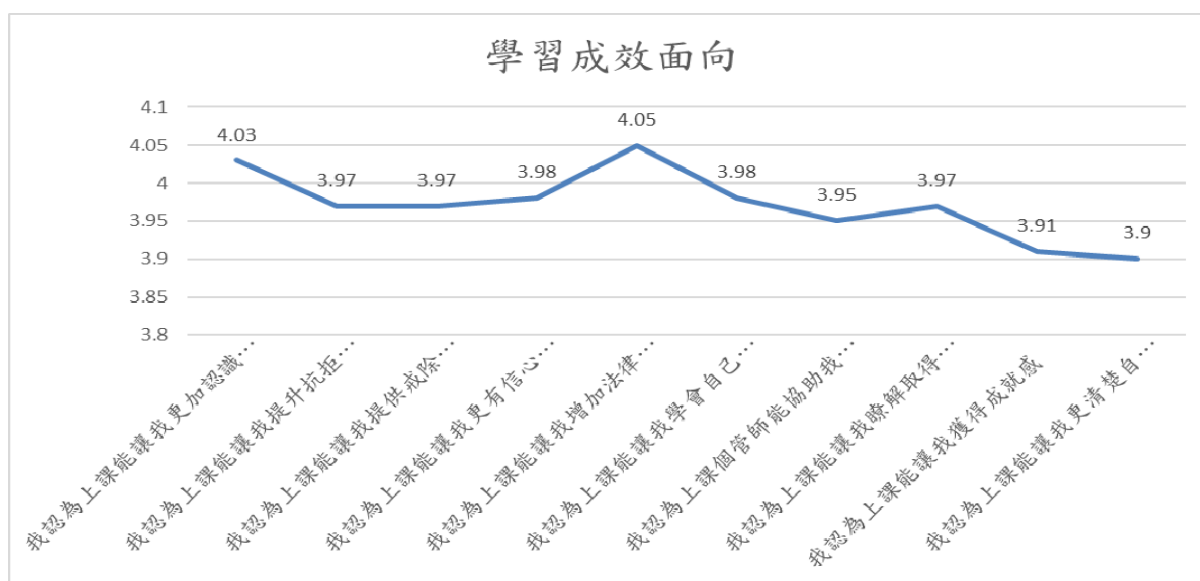


圖21. 受處分人學習成效面向統計圖

4. 受處分人激勵因素面向統計

從激勵因素面向分數來看最高分是感受到毒防局人員得關心，顯見本局同仁在課程中對於受處分人的關心及服務，會給予受處分人正向的激勵作用(如表23及圖22)。

表23. 受處分人激勵因素面向統計表

| | | | | | | | | | |
|-----------------|-----------------|-------------------|--------------------|---------------|-----------------|------------------|-------------|-----------------|---------------|
| 我在上課時，我感受到長官的支持 | 我在上課時，我感受到講師的鼓勵 | 我在上課時，我感受到醫療人員的關心 | 我在上課時，我感受到毒防局人員的關心 | 長官的鼓勵，讓我覺得有信心 | 毒防局人員的支持，讓我覺得安心 | 毒防局人員的關心，讓我覺得不孤單 | 上課有良好的環境與設備 | 上課後，我的評量獲得不錯的成績 | 上課可以幫助我改善人際關係 |
| 3.88 | 3.92 | 3.93 | 3.95 | 3.90 | 3.91 | 3.89 | 3.91 | 3.88 | 3.82 |
| 激勵因素面向 3.90 | | | | | | | | | |

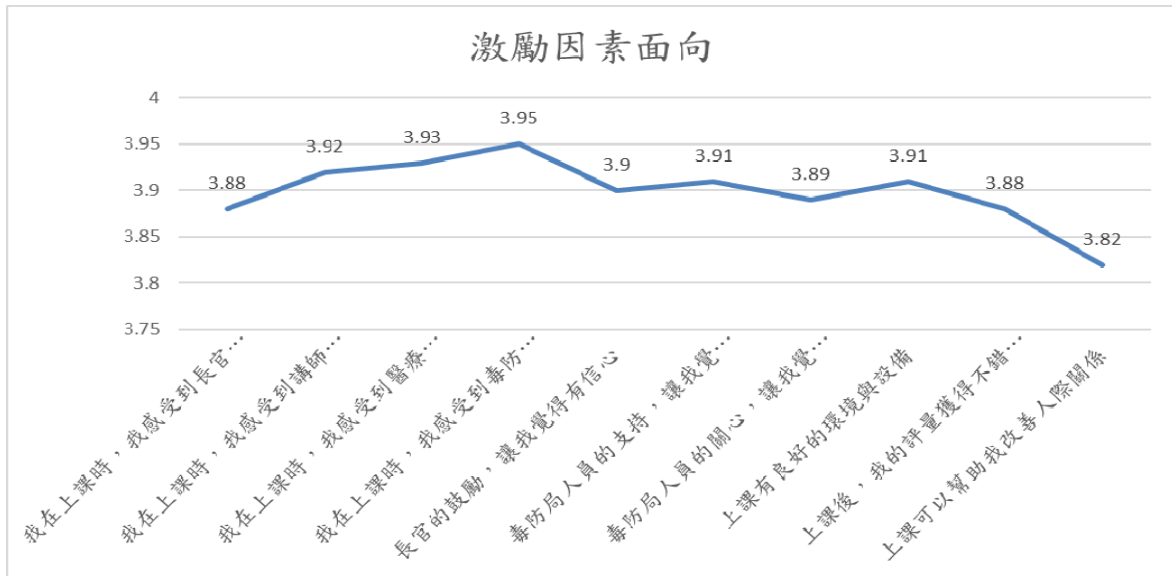


圖22. 受處分人激勵因素面向統計圖

因該面向調查表目前僅施行1年多，無法實質評估受處分人於不同面向對於課程的滿意度看法，但仍可做為課程安排參考，期望透過相關數據統計，瞭解受處分人感受並提供更完整的協助。

三、新心小站成果分析

考量本市施用毒品原因朋友影響、好奇及紓壓比例較高，擬針對情緒困擾提供協助，除循往例於毒品危害講習內容安排毒品之簡介、危害、戒治等相關課程外，為提供多元化及深化的諮詢服務管道，於104年4月起毒品危害講習現場設置「心靈諮詢-新心小站」，以柔性及貼近人心之方式，協助講習受處分人瞭解自己的問題，108年為有效協助受處分人妥善處內在及外在壓力，藉由心理師諮詢協助藥癮者察覺自己內在的問題，進而知道如何面對與處理，強化自我覺察能力，維護藥癮者心理健康，並提升參加講習之多元性及出席率。108年共辦理24場次，計有120人次參與諮詢。經個別諮詢後，同意本市後續追蹤輔導共有36人，諮詢類別以自我探索為最多，次之為家庭狀況及工作狀況，感情及身體狀況再次之(如表24)。

表24. 新心小站諮詢類別統計表

單位：人

| 諮詢類別:自我探索 1. 有 0. 無 | 諮詢類別:家庭(家人) 1. 有 0. 無 | 諮詢類別:工作 1. 有 0. 無 | 諮詢類別:感情(婚姻) 1. 有 0. 無 | 諮詢類別:身體狀況 1. 有 0. 無 | 諮詢類別:官司 1. 有 0. 無 | 諮詢類別:其他 1. 有 0. 無 |
|---------------------------|-----------------------------|-------------------------|-----------------------------|---------------------------|-------------------------|-------------------------|
| 44 | 23 | 13 | 17 | 17 | 7 | 10 |

經由講習現場新心小站心理師輔導後，學員回饋輔導過程中感覺良好，可幫助受講習者了解自己的問題及未來的目標和方向，進而有信心面對問題，並期望本局可持續辦理此活動，108年對輔導後滿意度狀況感到滿意者佔整體比率為92.71%(如表25)。

表25. 新心小站滿意度統計表

單位：人

| 滿意度 | 與諮商師協談後，情緒能獲的緩解 | 您認為諮商師能瞭解您的心情感受 | 諮詢後，對您的問題解決有幫助 | 您對本次服務感到滿意 | 整體平均滿意度 |
|------|-----------------|-----------------|----------------|-----------------|---------|
| 非常差 | 0 | 0 | 0 | 0 | |
| 差 | 0 | 0 | 0 | 0 | |
| 普通 | 7 (5.83%) | 11 (9.16%) | 10 (8.33%) | 7 (5.83%) | 7.29% |
| 滿意 | 44 (36.67%) | 42 (35%) | 46 (38.33%) | 41 (34.176%) | 36.04% |
| 非常滿意 | 69 (57.5%) | 67 (55.84%) | 64 (53.34%) | 72 (60%) | 56.67% |

四、「三、四級毒品預防再犯團體」身心靈問卷統計

本局依據衛生福利部視導指標規劃，將第三、四級毒品使用者初犯及再犯個案分流處遇服務，針對裁罰2次以上之個案，篩選6-8位進入三、四級預防再犯團體，108年聘請心理師或社工師以「健康生活、情緒抒壓、生命教育」為課程核心理念，透過「正向心理學」及「減害原則」等概念，引導個案認識自我、提升自我價值、清理負面情緒壓力，認識自己的優點發現並培養個人的長處

和潛能，積極面對人生的壓力和挑戰並導入健康的概念，協助個案建立健康生活模式，降低毒品對身心的影響。

(一)108年預防再犯團體基本人口學及物質使用相關變項統計分析

1. 預防再犯團體成員性別統計從數據來看成員男女比例，依舊是男多於女(如表26及圖23)。

表26. 預防再犯團體成員性別統計表

| 性別 | 人次 | 百分比 |
|----|-----|--------|
| 男 | 123 | 76.88% |
| 女 | 37 | 23.13% |

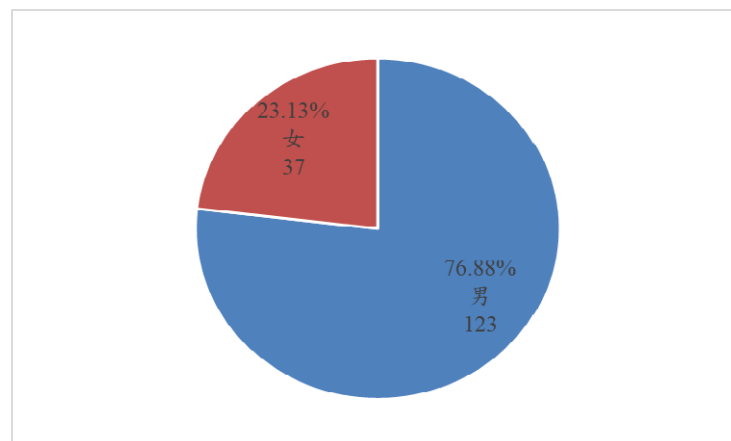


圖23. 預防再犯團體成員性別統計圖

2. 預防再犯團體成員年齡統計

成員年齡以18至25歲居冠(68人次，佔年度42.50%)；26至30歲次之(61人次，38.13%)；顯示青年族群為愷他命施用再犯風險高危險族群(如表27及圖24)。

表27. 預防再犯團體成員年齡統計表

| 項目 | 人次 | 百分比 |
|-------|----|--------|
| 18-25 | 68 | 42.50% |
| 26-30 | 61 | 38.13% |
| 31-35 | 16 | 10.00% |
| 36-40 | 15 | 9.38% |
| 41-45 | 0 | 0.00% |
| 46-50 | 0 | 0.00% |
| 50以上 | 0 | 0.00% |

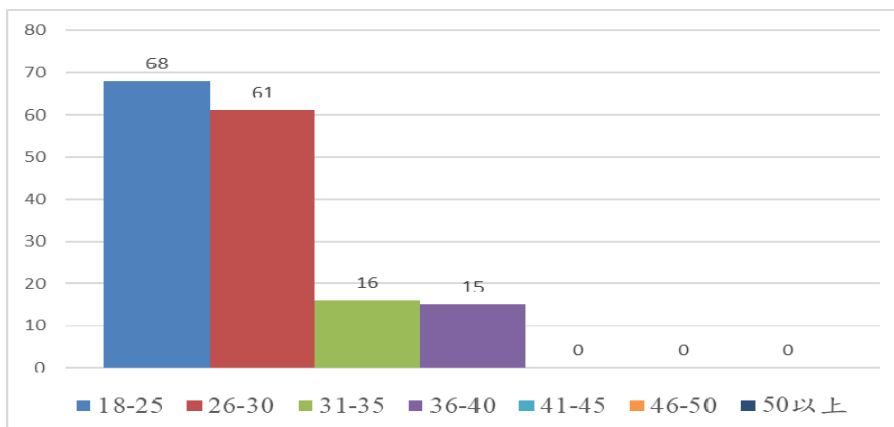


圖24. 預防再犯團體成員年齡統計圖

3. 預防再犯團體成員使用三、四級毒品時間統計

成員施用三、四級毒品時間，以1年以下居冠(65人次，40.63%)，1-4年次之(59人次，36.88%)；顯示預防再犯團體成員施用時間雖短，但反覆施用性高，值得關注(表28及圖25)。

表28. 預防再犯團體成員施用三、四級毒品時間統計表

| 項目 | 人次 | 百分比 |
|-------|----|--------|
| 1年以下 | 65 | 40.63% |
| 1-4年 | 59 | 36.88% |
| 4-7年 | 24 | 15.00% |
| 7-9年 | 6 | 3.75% |
| 9年及以上 | 6 | 3.75% |

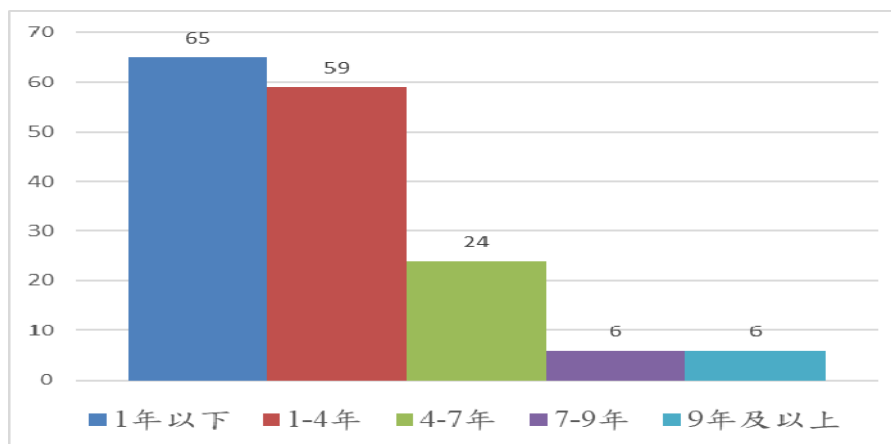


圖25. 預防再犯團體成員施用三、四級毒品時間統計圖

4. 預防再犯團體成員使用毒品原因統計

成員使用原因以好奇居冠(94人次, 48.21%), 次之為心情不好(39人次, 20.00%), 再次之為壓力大(22人次, 11.28%)及無聊(22人次, 11.28%), 顯示藥物變為紓壓及排遣無聊所用。因此, 對於協助受處分人學習壓力調適因應及生活之重心之建立實為重要(表29及圖26)。

表29. 預防再犯團體成員使用毒品原因統計表

| 項目 | 人次 | 百分比 |
|-----------|----|--------|
| 好奇 | 94 | 48.21% |
| 心情不好 | 39 | 20.00% |
| 朋友誘惑 | 14 | 7.18% |
| 使用毒品很酷 | 0 | 0.00% |
| 壓力大 | 22 | 11.28% |
| 父母吸毒因此我也用 | 0 | 0.00% |
| 提神 | 4 | 2.05% |
| 無聊 | 22 | 11.28% |

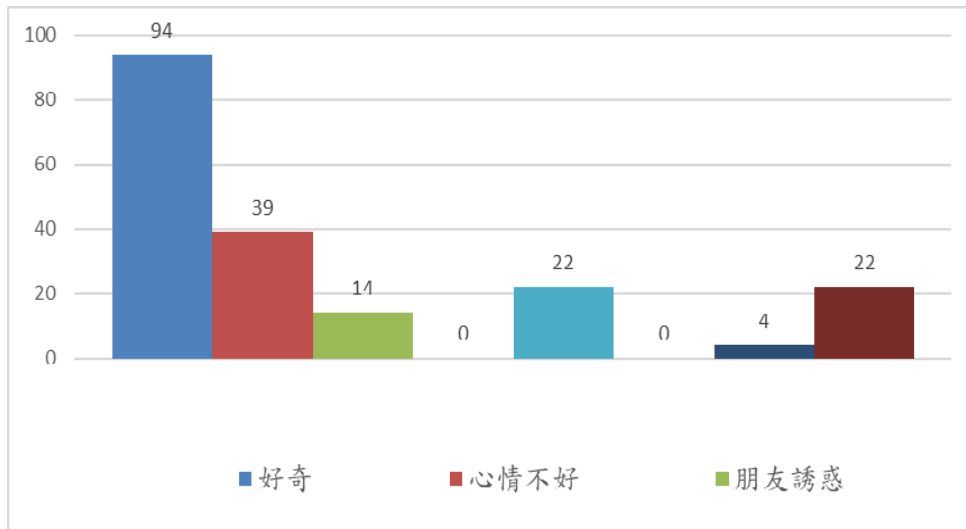


圖26. 預防再犯團體成員使用毒品原因統計圖

5. 預防再犯團體成員疾病統計

從數據來看多數的成員目前尚未有身心方面的疾病(143人次, 89.38%); 初步顯示成員並沒有因為多次施用毒品而有明顯身心傷害。如區分生理及精神影響, 可發現精神疾病3.13%在有明顯疾病11%中佔3成, 足見第三、四級毒品對於

受處分人精神方面有一定之傷害(表29及圖27)。

表30. 預防再犯團體成員疾病統計表

| 項目 | 人次 | 百分比 |
|---------|-----|--------|
| 無 | 143 | 89.38% |
| 精神疾病 | 5 | 3.13% |
| 慢性膀胱炎 | 1 | 0.63% |
| 腎臟病 | 0 | 0.00% |
| 肝炎或肝硬化 | 2 | 1.25% |
| 消化性潰瘍 | 3 | 1.88% |
| 心血管疾病 | 1 | 0.63% |
| 糖尿病 | 0 | 0.00% |
| 高血壓 | 0 | 0.00% |
| 性功能障礙 | 1 | 0.63% |
| 性接觸傳染疾病 | 0 | 0.00% |
| 其他 | 4 | 2.50% |

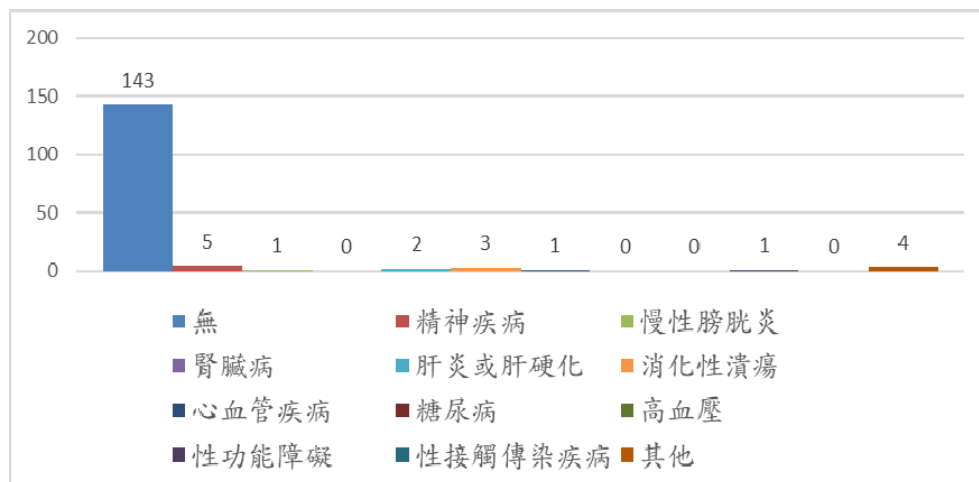


圖27. 預防再犯團體成員疾病統計圖

(二)預防再犯團體身心健康量表前後測成績統計

1. 整體來說，我的身體狀況很好

成員可能對於自身身體狀況並非很瞭解，透過團體課程提升自我覺察能力，瞭解自身的身體狀況，整體平均分數有上升。

(如圖28)

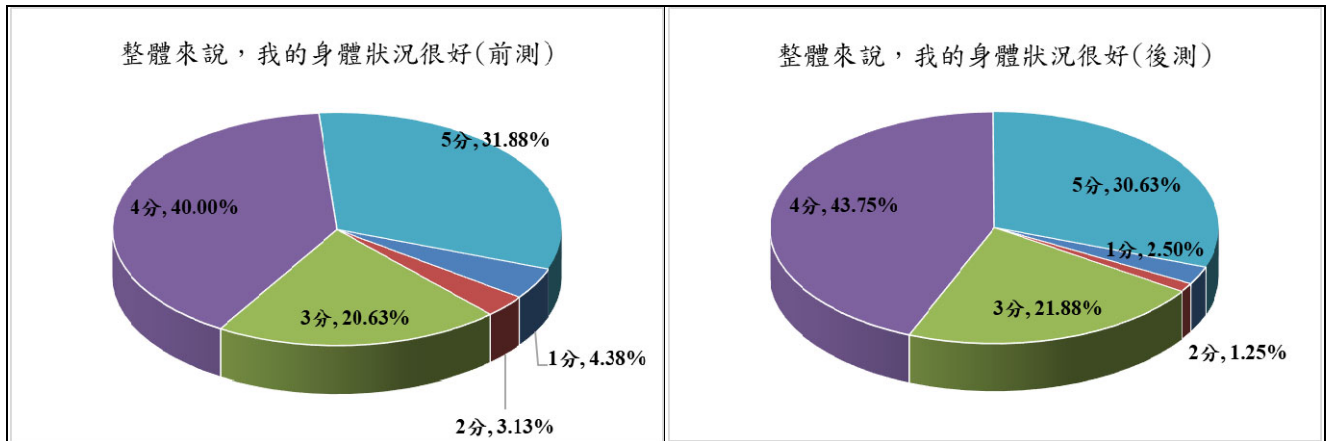


圖28. 整體來說，我的身體狀況很好統計圖

2. 我有足夠的睡眠

成員常認為自身有足夠的睡眠，透過領導者的帶領下，讓成員更瞭解自身的睡眠情形，經團體課程後發現整體平均分數有上升，顯示成員更瞭解自身睡眠是否足夠(如圖29)。

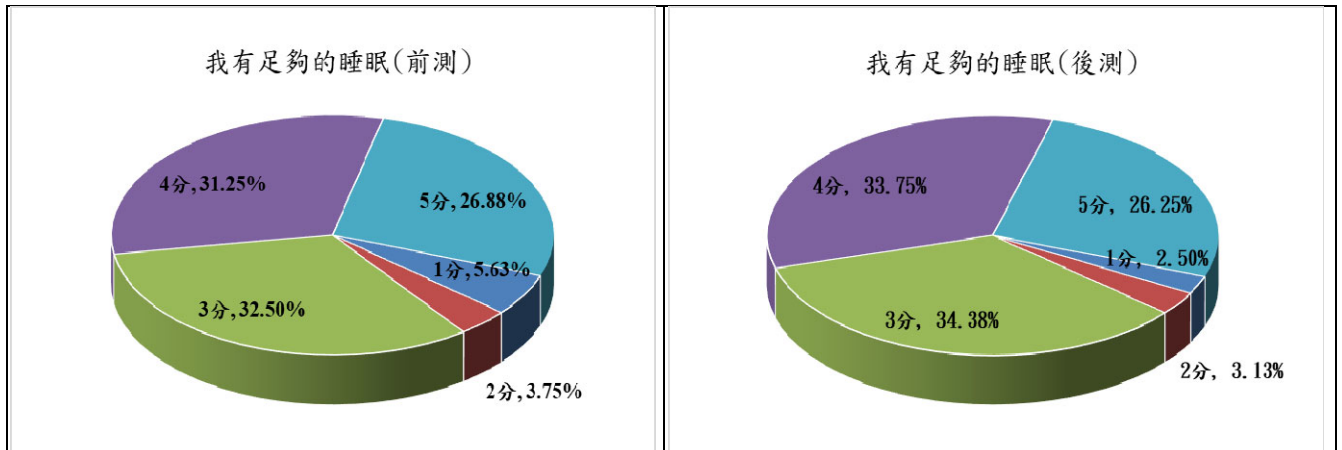


圖29. 我有足夠的睡眠統計圖

3. 我感到精力充沛

從前測問卷發現多數成員自我感覺精力充沛，在團體課程後整體分數有上升，或許與成員多為年輕人體力較好有關(如圖30)。

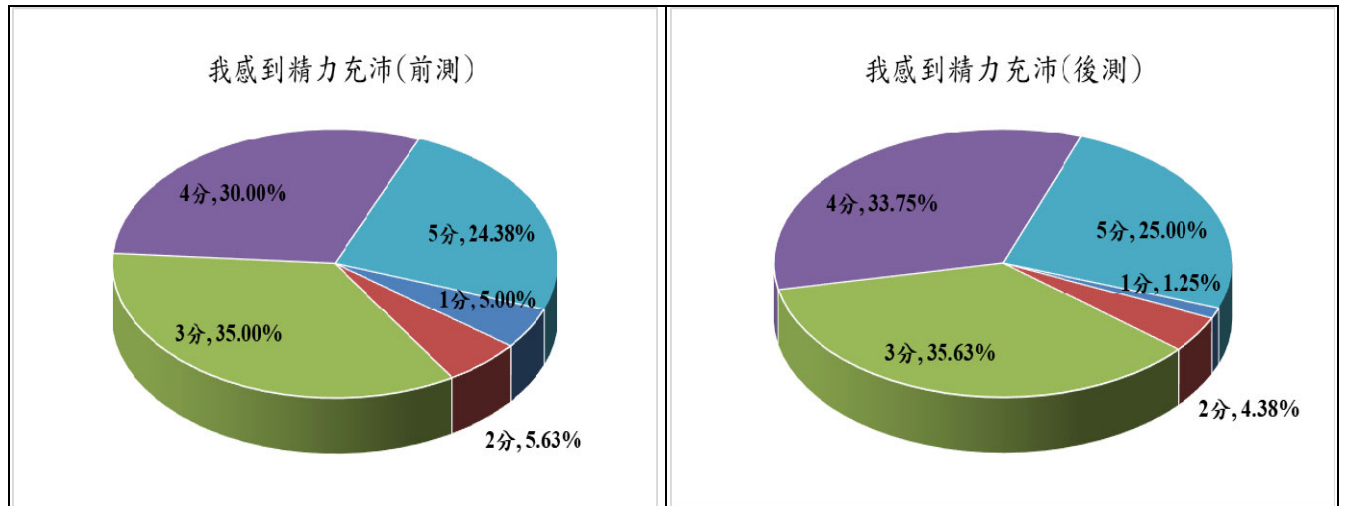


圖30. 我感到精力充沛統計圖

4. 我能維持正常的生活作息

成員透過團體課程檢視自己的生活作息，從後測結果發現，成員認同的分數有下降，顯示課程能察覺自己維持正常的生活作息不如所想的(如圖31)。

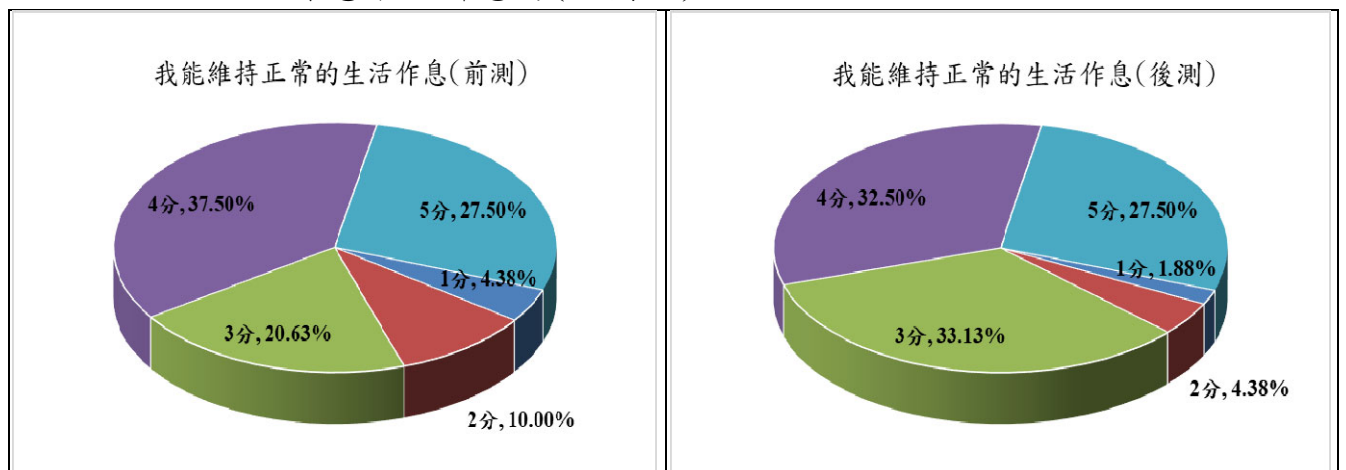


圖31. 我能維持正常的生活作息統計圖

5. 我對任何事物都不感興趣

透過課程活動進行與討論協助成員找到及培養自己的興趣，從後測整體分數下降來看，成員在團體課程逐漸發現多樣性的興趣，也了解興趣培養對生活的重要性(如圖32)。

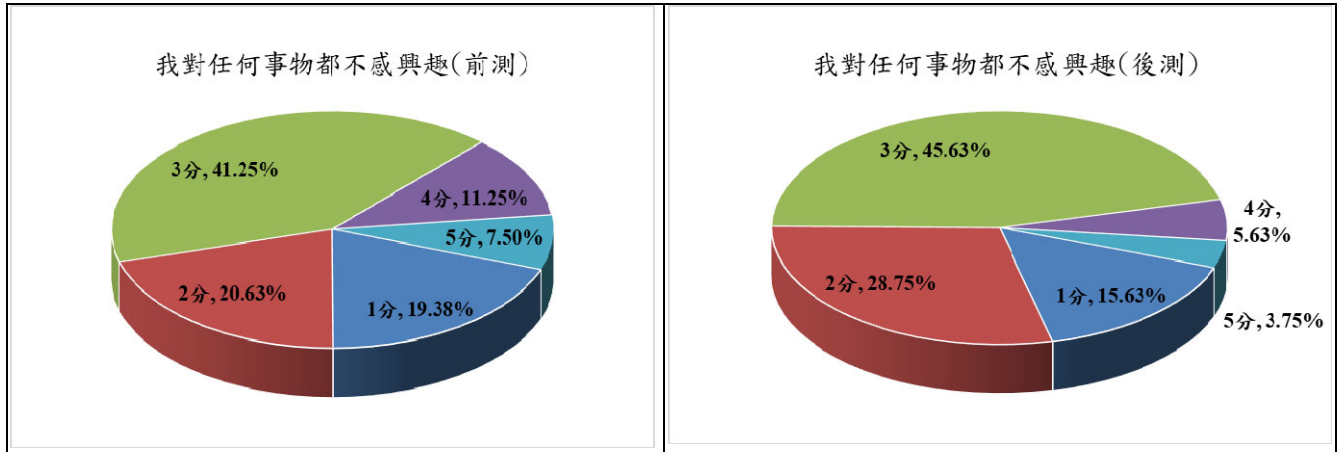


圖32. 我對任何事物都不感興趣統計圖

6. 我感到情緒沮喪

在團體領導者的帶領下，成員覺察自身沮喪來源及如何學習面對，從後測分數下降來看，顯示團體課程對於成員察覺沮喪，並協助成員調適自身情緒有所幫助，降低其沮喪之感受(如圖33)。

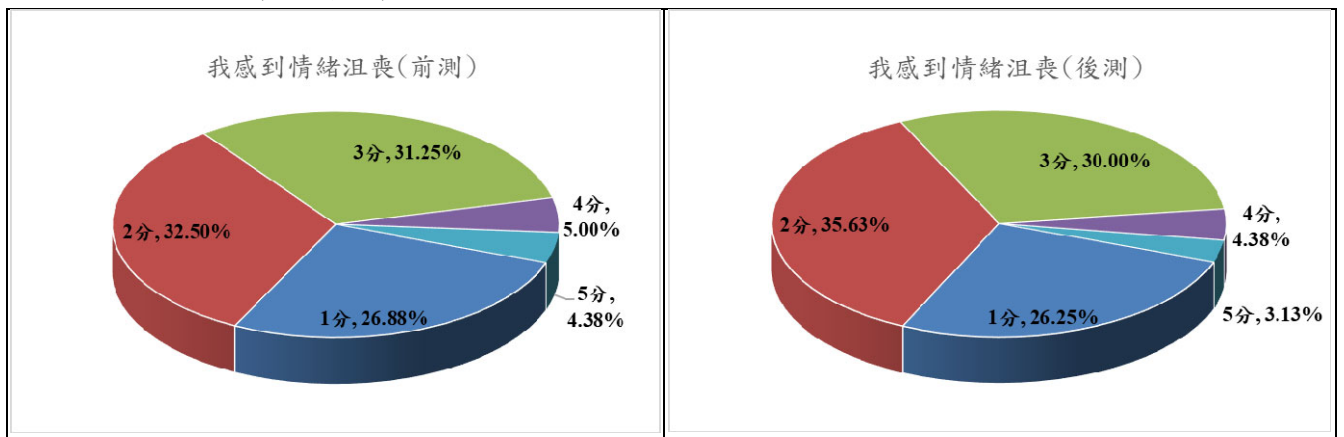


圖33. 我感到情緒沮喪統計圖

7. 我活在自己的世界裡，不願意面對現實

該議題前後測整體分數呈現持平，此議題可能涉及成員過去成長顯見該議題非單次團體可以有所改變，可能需長時間的自我覺察才有機會(如圖34)。

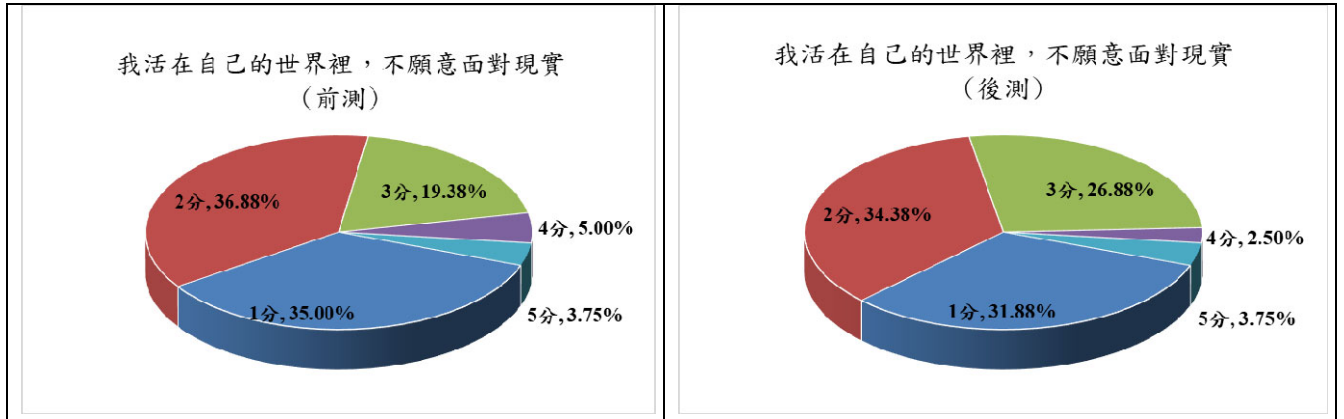


圖34. 我活在自己的世界裡，不願意面對現實

8. 我無法信任別人

該議題前後測整體分數呈現持平，此議題涉及信任感，由於成員成長經驗或目前的生活環境維持狀態之下，該議題非單次團體可以有所改變，可能需要長時間的自我覺察才有機會(如圖35)。

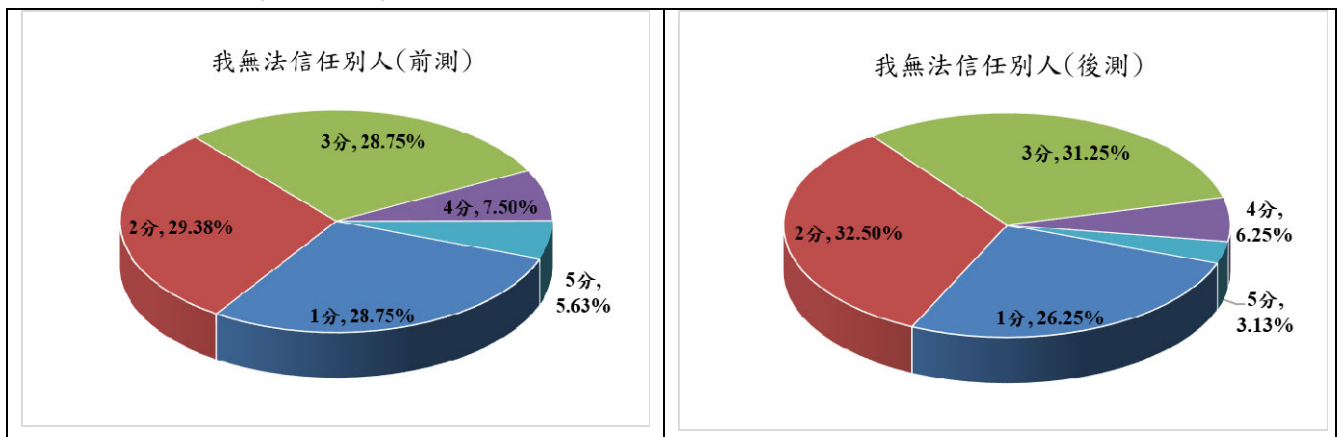


圖35. 我無法信任別人統計圖

9. 遇到事情時，我容易感到挫折

成員在面對無法處理的問題時常感到挫折，透過團體課程的進行，讓成員學習自我調適及情緒調整，以降低挫折感，提升自信心(如圖36)。

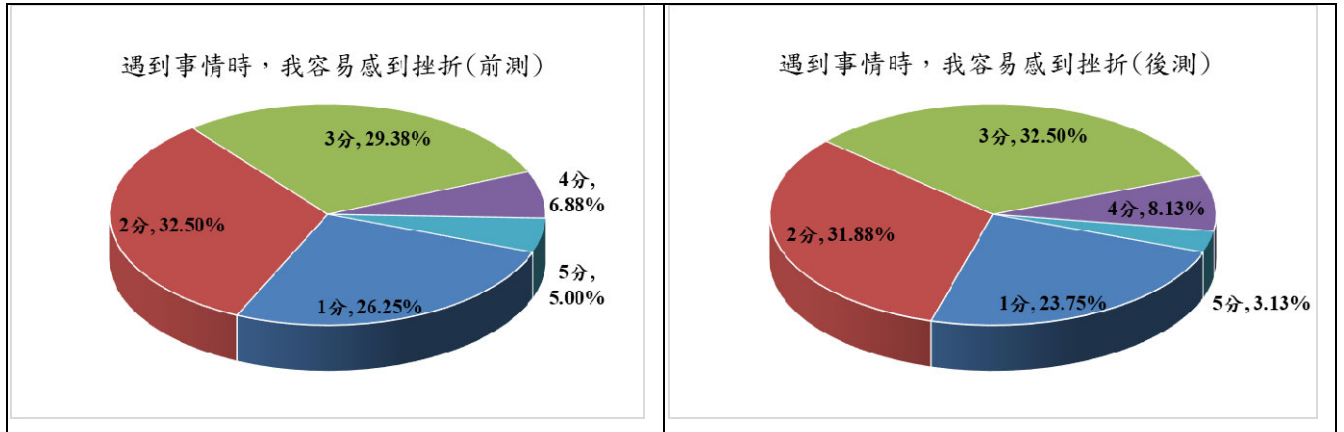


圖36. 遇到事情時，我容易感到挫折統計圖

10. 我覺得沒有人關心我

成員可能因成長或生活環境中缺乏關愛，故自覺無人關心，在團體課程進行中，運用探討的方式，讓成員發現及學習接納他人的關心(如圖37)。

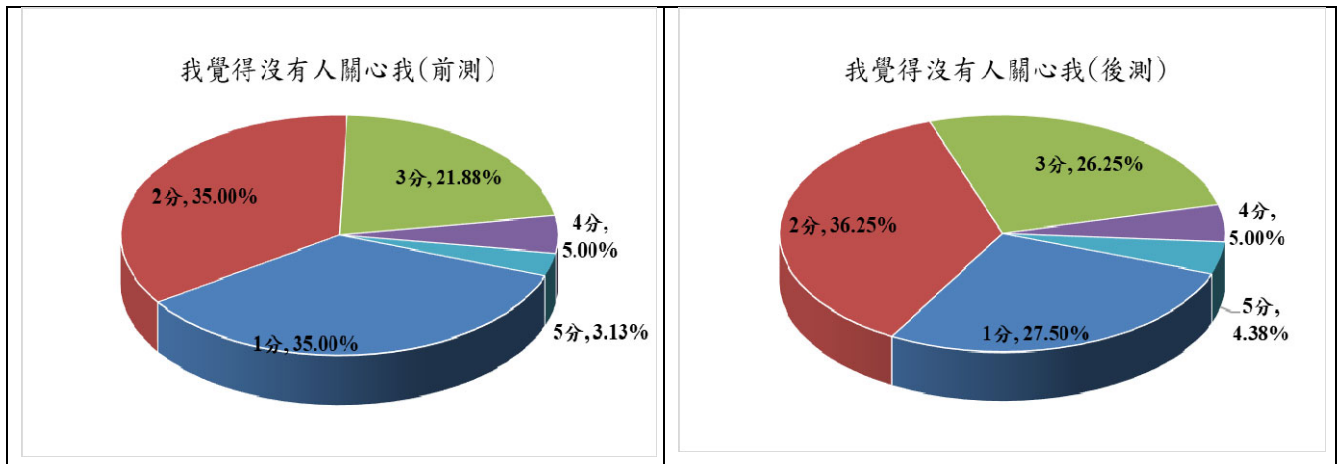


圖37. 我覺得沒有人關心我統計圖

11. 我的人際關係常造成我的困擾

成員對於人際間關係感覺會造成困擾，在團體課程中教導成員學習及處理人際溝通及互動議題，然該議題可能因過去互動的模式養成有關，恐非一次性團體課程可改變，故成效不如預期(如圖38)。

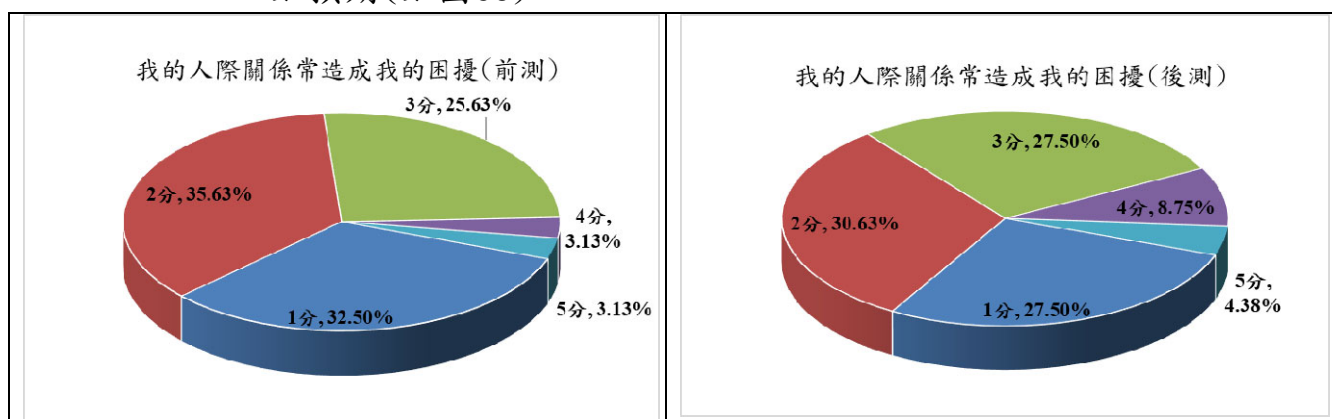


圖38. 我的人際關係常造成我的困擾統計圖

12. 我對未來充滿希望

成員起初對於自己的未來較無想法及希望，在團體課程中協助成員重新審視及規劃自己未來的生活，在團體的協助下，成員對於自己的未來較感到希望(如圖39)。

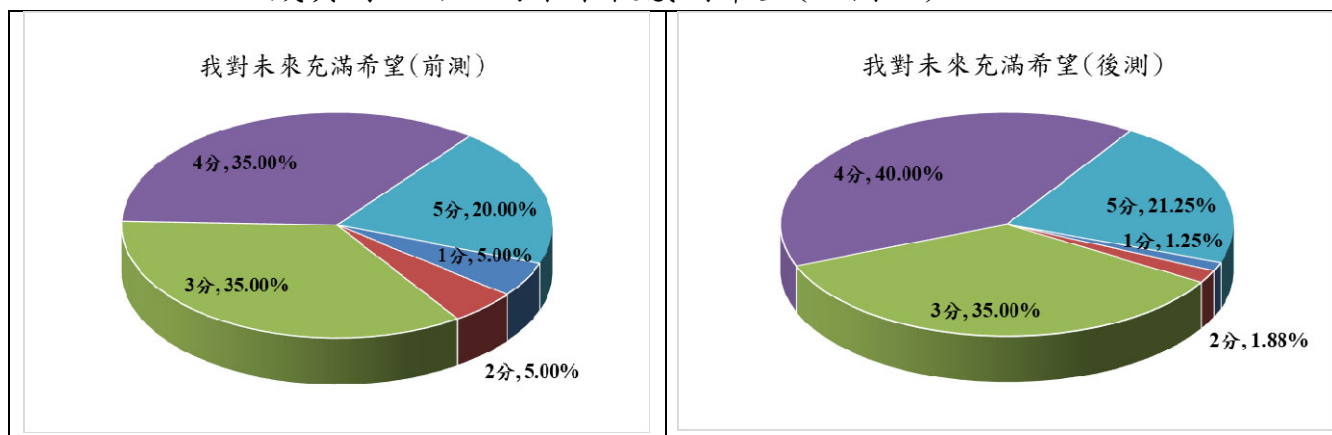


圖39. 我對未來充滿希望統計圖

13. 我覺得我的生命有意義

成員可能因對未來較無希望，因此對於自己生命意義也感到疑惑，透過團體課程的探討，協助成員找到生命的價值及意義，讓成員找到生活的亮點(圖40)。

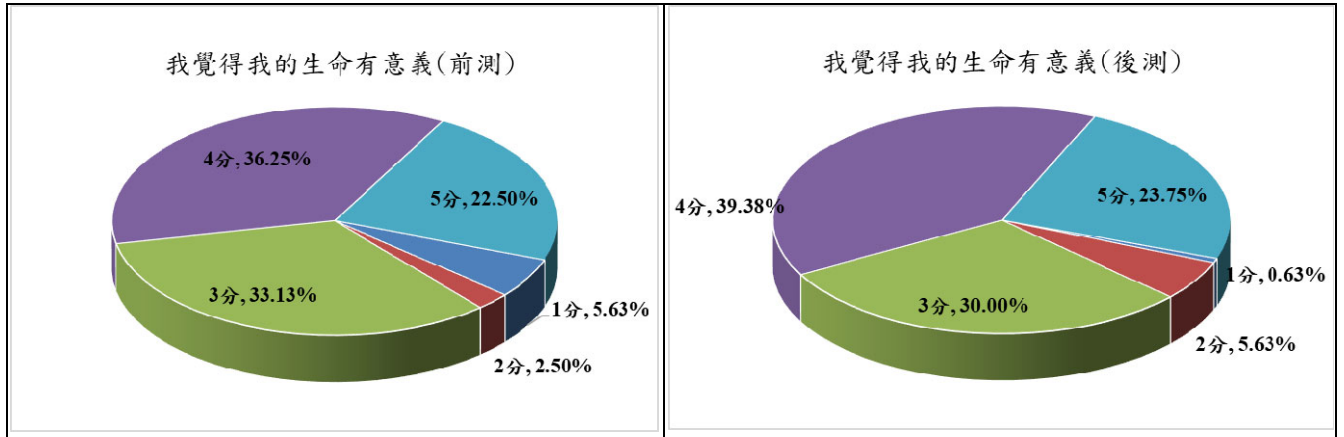


圖40. 我覺得我的生命有意義

14. 我經常保持樂觀的生活態度

成員多保持樂觀的生活態度，僅少數成員表示無法樂觀看待生活，透過團體課程的進行及引導下，協助成員用正向思考的方式及態度去面對生活，讓成員可以樂觀進取的面對生活(如圖41)。

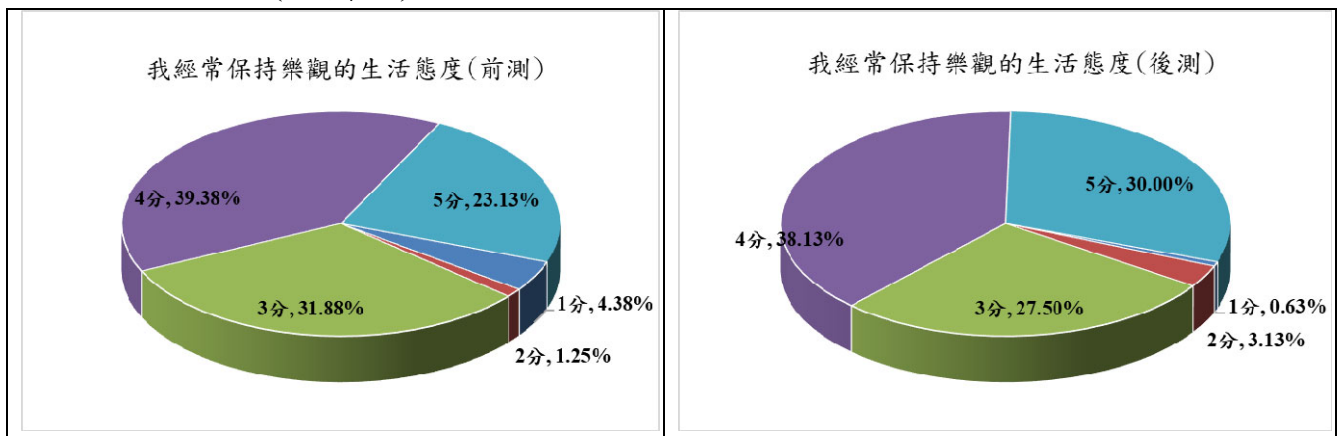


圖41. 我經常保持樂觀的生活態度

15. 我有人生的目標

可能因為多數成員較年輕，故比較沒有人生的目標，透過團體課程協助成員審視自己目前的生活，並規劃自己的人生目標，讓成員生活更有動力(如圖42)。

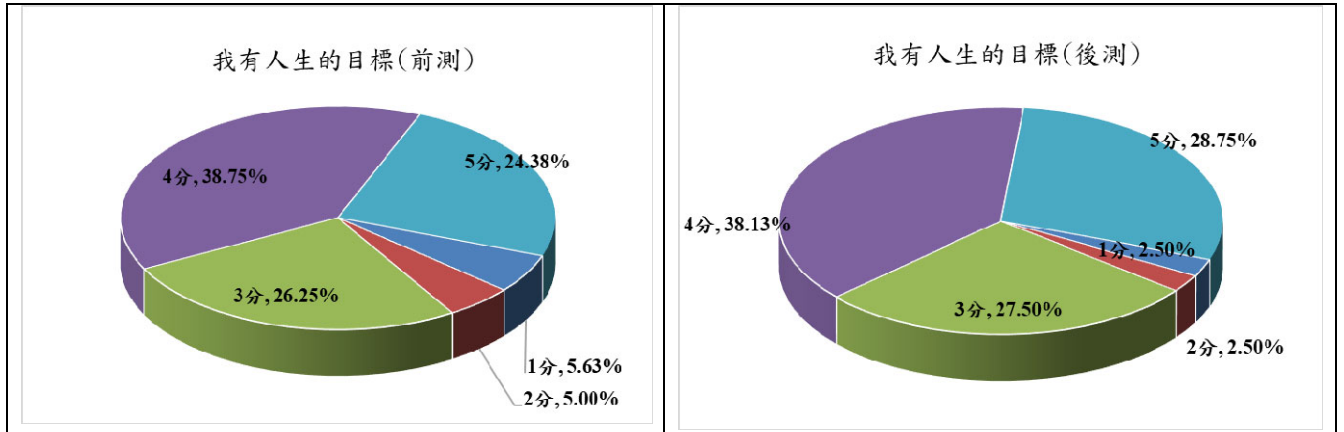


圖42. 我有人生的目標

根據身心靈健康量表前後測問卷結果，可發現成員在參與團體之後，成員自我覺察能力有所提升瞭解維持正當生活之重要性與用藥對於情緒及自身的危害性，藉以提升自我照顧能力，此外，也瞭解正當的抒發情緒及解除壓力的方法，降低因情緒困擾而再施用毒品之機率(圖43)。

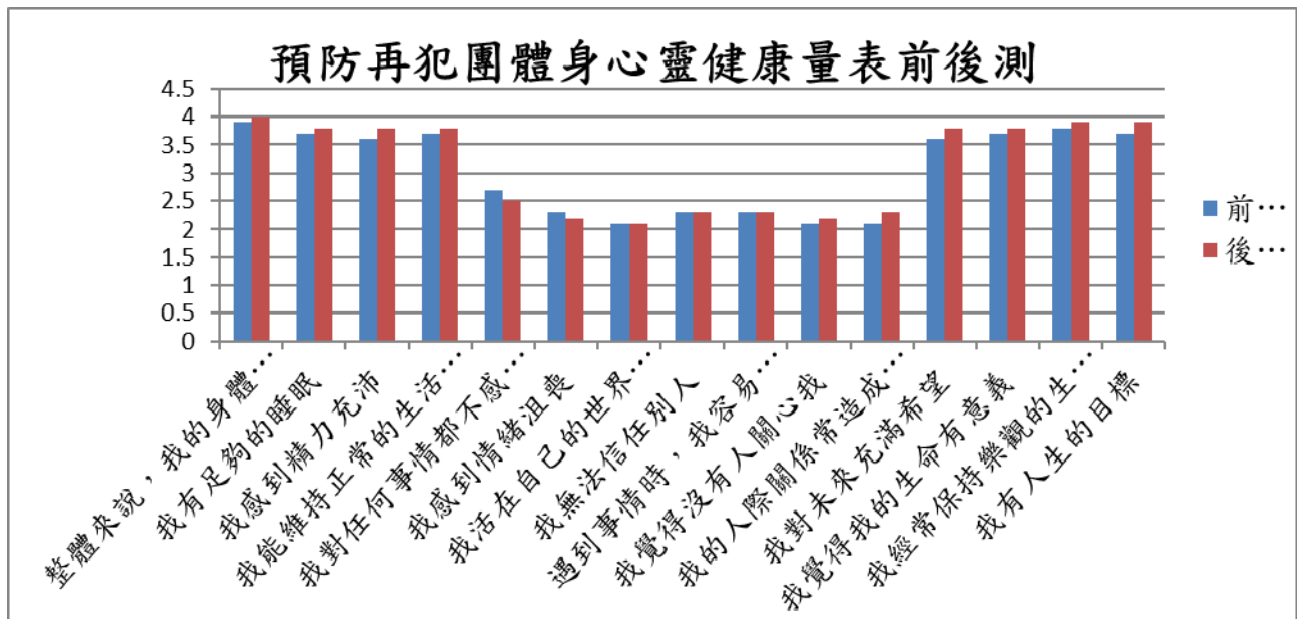


圖43. 預防再犯團體身心靈健康量表前後測統計圖

(三)對未來課程期待及設計

問卷中針對未來課程期待分析，團體成員對於「人際溝通」課程有較高的期待，占28%，其次是兩性(性別)交往17%及自我成長15%(如圖44)。顯示成員對人際關係、兩性(性別)交往及自我成長等議題有較多的興趣或困擾，希望透過團體提供人際關係互動、兩性相處方法及自我生涯探索等課程內容，提升溝通及處理問題的能力，在面對問題時可以更完善的處理問題。

本局將針對成員的課程需求與團體帶領者討論，研擬未來課程之設計，以更符合受講習者之需求，協助受講習者提升人際互動與溝通較巧、如何在兩性(性別)交往可以更適切的處理問題以及如何自我探索和認識自我提升本身的能力，藉此，增進生活的穩定，降低壓力，減少再次施用藥物之機率。

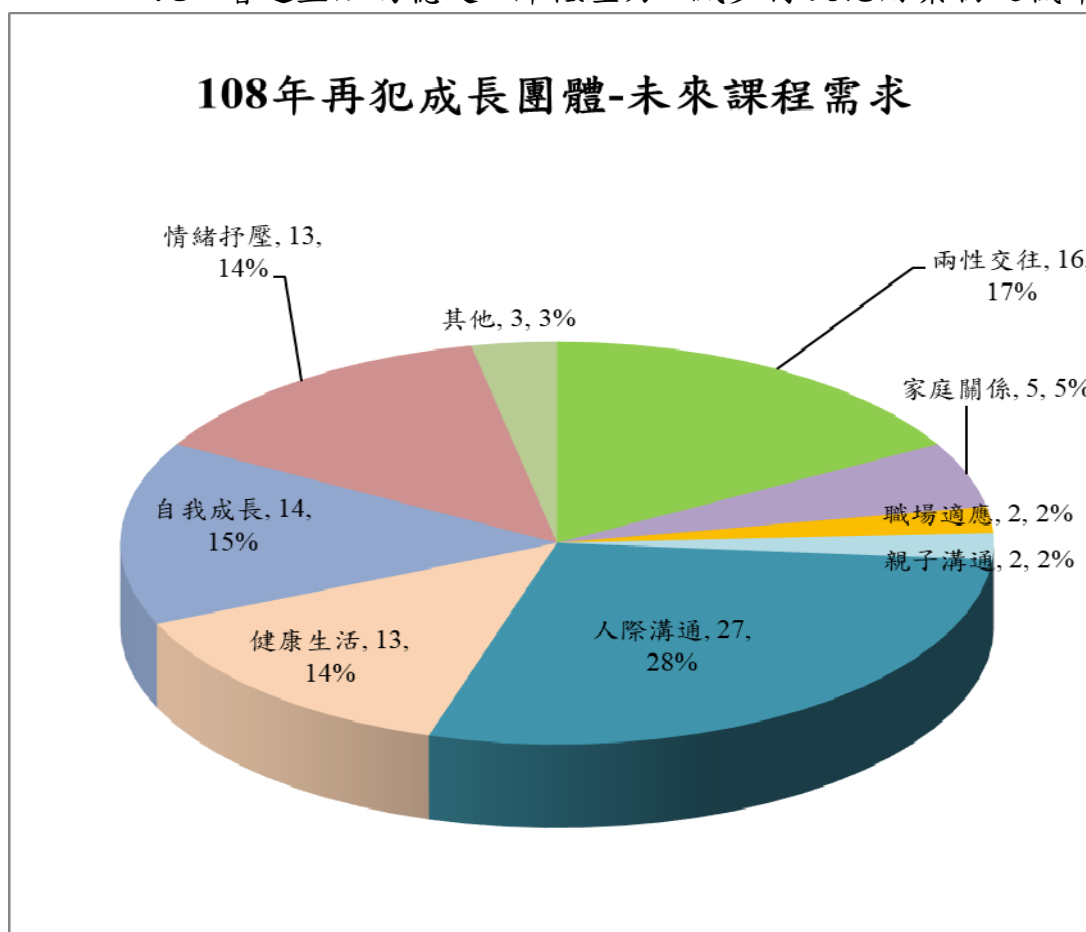


圖44. 預防再犯團體對未來課程需求統計圖

肆、結論與建議

一、綜合上述統計結果，可歸納出下列幾點結論

(一)外籍人士施用第三、四級毒品疑似有上升趨勢

從近三年(106年-108年)講習通知名單及案件管理系統內毒品列管人員統計發現，外籍人士施用一、二級毒品未有明顯增加，然施用第三、四級毒品則有上升趨勢，恐與第三、四級毒品僅行政罰有關。

(二)年齡結構改變，恐與混用藥物趨勢有關

參加講習之受處分人總人數仍以青年族群為大主(18歲至30歲近8成)，但中壯年施用人數也有上升的趨勢，評估有可能是因為新興毒品混藥或施用者年齡漸長影響。

(三)校園毒品問題不容忽視

從初次施用年齡統計得知約4成2的受處分人18歲以下初次使用，若統計24歲以下則佔8成，顯見多數人在求學階段就初次施用，因此，校園毒品問題需重視。

(四)工作及工作場所與用藥有一定關聯性

從統計中顯示受處分人多從事服務相關產業，然其所謂服務業可能多與特定營業場所工作有關，而相關工作場所容易接觸到毒品，易使受處分人施用毒品，增加身心危害。

(五)同儕、好奇及紓壓等皆會影響對處分人施用毒品

從統計中發現受處分人初犯及再犯原因皆有「朋友影響」，其他則為「好奇」及「紓壓」，足見朋友及自身情緒對於受處分人的影響力。

(六)女性受處分人佔總數25%，且多處與育齡階段(18-35歲)，從研究顯示：藥癮孕產婦有較高流產風險及子宮內胎兒死亡，胎兒成為藥物暴露的「藥癮新生兒」，衍生醫療、社會和法律層面的問題，足見其危害。

(七)新心小站或預防再犯團體對受處分人有實質協助

1. 為協助受處分人善處內在及外在壓力開辦新心小站，聘請心理師諮詢協助受處分人察覺自己內在的問題，認識及瞭解自己，進而知道該如何面對與處理。
2. 從團體課程前後測結果發現，團體成員參加團體後對於樂觀生活、生命有意義、人生目標等議題分數有明顯的提升，顯示團體有助於成員正向思考未來的人生規劃，另有關人際關係、信任感及面對現實等議題分數無明顯差異，顯示這類議題可能非一次性可以改變，但仍可讓成員重新瞭解自己過去的成長經驗或環境，使成員自我覺察，增加改變的機會，

二、針對上述結論，有以下幾點建議

- (一)有關外籍人士建議可與本市勞工局合作針對外籍移工及雇主加強宣導毒品防制及強化法制概念，避免觸法，另請本市警察局加強查緝外籍人士常聚集場所(例如小吃部)，建構安全的環境。
- (二)為因應混藥趨勢及年齡漸長問題，除在前端預防宣導時，加強民眾對新興毒品混藥辨識及認識，降低混藥之危害性外，亦須增加戒癮醫療資訊，避免因長期施用毒品造成身心危害，減少社會成本付出。
- (三)校園毒品問題長期以來都是關注的焦點，因此除建議持續加強校園反毒知能的宣導外，亦需強化結合校區、社區及警區三區的網絡間合作，減少毒品進入校園的機會。
- (四)針對特殊營業場所除加強特殊營業場所查察外，亦建議對相關工作場所工作之同仁宣導及強化毒品防制及辨識知能，提早發覺通報，降低因施用藥物導致的危害風險。
- (五)對於受處分人易受同儕及情緒影響而施用毒品，將於課程或

團體時，請講師或團體帶領者針對人際互動溝通、正確紓解壓力的方式及如何安排時間掌控等技巧，以降低再次用藥風險。

(六)針對女性藥癮問題，應著重於前端預防，未來也將邀請相關領域講師於第三、四級毒品危害講習中授課，提供受處分人相關毒品防制知能，降低衍生之風險危害。

(七)從新心小站個別諮詢整體滿意度達92.32%，以及預防再犯團體可增加成員的自我覺察能力及改變的動機，並提升相關知能，降低再用藥機率，顯示此2項服務受講習者有實質協助，故建議賡續辦理。

伍、策進作為

一、前端預防面

- (一)凝聚校區、社區、警區三區力量，並設立社區毒品關懷站，整合辦理多元領域宣導，建構完善毒品防制宣導網路。
- (二)深入本事38區強化社區及校園相關人員識毒、防毒及拒毒知能，運用新媒體傳播力量全面宣導，讓毒防零缺口。
- (三)全面啟動非納管住宿及娛樂類場所輔導訪查，鼓勵業者執行法定毒品防制措施，營造安全無毒娛樂場所。
- (四)倡議毒品危害防制條例第21條、提供免付費戒毒成功專線0800-770-885、關懷專線07-2110511，鼓勵勇敢主動求助，以其發掘隱性藥癮人口，提早介入輔導關懷。

二、後端處遇面

- (一)攜手少家院、地檢署及矯正機關之司法網絡單位，推動多元處遇服務方案，期能提升藥癮戒治成效。
- (二)結合6家民間團體紮根社區，提供藥癮者及其未成年子女關懷服務，並強化藥癮少年專業關懷輔導，依發展需求提供戒癮資源。

- (三)建構「高雄市藥癮孕產婦及藥癮新生兒服務」流程，結合各網絡單位，依權責提供即時通報、關懷處遇及轉介服務。
- (四)結合在地資源推動藥癮多元技能培力、社區團體及戒毒課程，創造藥癮者及家屬與社區民眾共融共學之目的。

編號：

108.03.13修訂(稿)

高雄市政府毒品防制局 毒品危害講習問卷

說明：

- 一、請參加講習人員於講習結束後，在簽退時將問卷一併繳交給工作人員，才算完成講習課程。
- 二、請參加講習人員仔細閱讀，依現況回答每一個問題，並勾選適合的答案，承辦人員將對問卷內容保密。

日期： 年 月 日

1. 年齡： 足歲（民國 年 月生）

2. 性別：¹男 ²女

3. 教育程度：

¹不識字 ²小學 ³國中 ⁴高中(職) ⁵專科 ⁶大學或以上

4. 婚姻狀況：

¹未婚 ²已婚 ³離婚 ⁴分居 ⁵同居 ⁶喪偶 ⁷其它：請說明：_____

5. 宗教信仰：

¹無 ²佛教 ³道教 ⁴基督教 ⁵天主教 ⁶其它：請說明：_____

6. 職業：

¹無業 ²學生 ³商業 ⁴工礦運輸業 ⁵服務業 ⁶製造業 ⁷軍公教 ⁸農漁牧業 ⁹八大行業(酒店或KTV等) ¹⁰其他：請說明：_____

7. 工作時數：

¹一星期工作少於20小時 ²一星期工作20至39小時 ³一星期工作40小時(含)上
⁴無業

8. 工作時段：

¹日間 ²夜間 ³輪班制 ⁴不固定排班 ⁵無業

9. 每月平均收入：

¹無 ²1萬元以下 ³1-2萬元 ⁴2-3萬元 ⁵3-4萬元 ⁶4-5萬元 ⁷5萬元以上

10. 初次使用毒品的種類：

¹K他命 ²FM2 ³一粒眠 ⁴咖啡包 ⁵搖頭丸 ⁶安非他命 ⁷海洛因
⁸其他：請說明：_____

11. 初次使用毒品的年齡：

¹12歲以下 ²13-15歲 ³16-18歲 ⁴19-24歲 ⁵25-29歲 ⁶30-34歲 ⁷35-39歲
⁸40-44歲 ⁹45-49歲 ¹⁰50歲以上

背面尚有題目

12. 初次使用原因：(可複選)

¹朋友影響 ²紓壓 ³提神 ⁴減肥 ⁵好奇 ⁶工作需要 ⁷家庭有人吸食 ⁸其它_____

13. 再次使用原因：(可複選)

¹朋友影響 ²紓壓 ³提神 ⁴減肥 ⁵好奇 ⁶工作需要 ⁷家庭有人吸食 ⁸其它_____

14. 你最常使用的毒品種類：(可複選)

¹K他命 ²FM2 ³一粒眠 ⁴咖啡包 ⁵搖頭丸 ⁶安非他命 ⁷海洛因
⁸其他:請說明:_____

15. 你使用毒品的時間：

¹1年以下 ²1-3年 ³4-6年 ⁴7-9年 ⁵9年以上

16. 你會持續使用毒品的原因：

¹朋友影響 ²紓壓 ³提神 ⁴減肥 ⁵無聊所以使用 ⁶工作需要 ⁷家庭有人吸食 ⁸其它:_____

17. 你曾經使用一、二級藥物種類(可複選)：

¹海洛因 ²安非他命 ³大麻 ⁴搖頭丸 ⁵無 ⁶其他:請說明:_____

18. 你是否經常有下列行為或習慣：

¹喝酒 ²抽菸 ³嚼檳榔 ⁴無 ⁵其他:請說明:_____

19. 運動習慣(每天30分鐘計算)：

¹沒有運動習慣 ²每週三天以下 ³每週約3-5天 ⁴每週5天以上

20. 個人疾病史(可複選)：

¹無 ²精神疾病 ³慢性膀胱炎 ⁴腎臟病 ⁵肝炎或肝硬化 ⁶消化性潰瘍 ⁷心血管疾病 ⁸糖尿病 ⁹高血壓 ¹⁰性功能障礙 ¹¹性接觸傳染疾病 ¹²其他:請說明:_____

21. 家庭狀況(可複選)：

¹雙親家庭 ²單親家庭(³父歿 ⁴母歿 ⁵父母離婚 ⁶父母分居 ⁷父母未婚) ⁸隔代教養 ⁹父母雙亡 ¹⁰被領養 ¹¹安置機構 ¹²其它:請說明:_____

22. 最近半年您主要的壓力來源(可複選，請以1、2、3在內標示你最主要的3個壓力來源)：

¹無 ²失業壓力 ³工作壓力 ⁴課業壓力 ⁵經濟壓力 ⁶健康壓力 ⁷感情壓力 ⁸家庭壓力 ⁹同儕壓力 ¹⁰其他:請說明:_____

23. 整體而言，上述壓力(22題)會影響您情緒及日常生活的程度：

¹無影響 ²輕度影響 ³中度影響 ⁴重度影響

講習課程評量-後測

| 題號 | 題目 | 選 項 | | | | |
|----|--|--------------------------|--------------------------|--------------------------|--------------------------|--------------------------|
| | | 非 常 不 同 意 | 不 同 意 | 沒 有 意 見 | 同 意 | 非 常 同 意 |
| 1 | 我認為非鴉計畫的戒癮治療對我是有幫助的 | <input type="checkbox"/> | <input type="checkbox"/> | <input type="checkbox"/> | <input type="checkbox"/> | <input type="checkbox"/> |
| 2 | 我認為藥物成癮者共用針頭，容易感染愛滋病 | <input type="checkbox"/> | <input type="checkbox"/> | <input type="checkbox"/> | <input type="checkbox"/> | <input type="checkbox"/> |
| 3 | 我認為新興毒品混有多種不知名藥物，容易造成對身體的危害 無法掌控 | <input type="checkbox"/> | <input type="checkbox"/> | <input type="checkbox"/> | <input type="checkbox"/> | <input type="checkbox"/> |
| 4 | 我認為使用K他命會造成尿量減少、膀胱萎縮、頻尿等腎功能不全症狀 | <input type="checkbox"/> | <input type="checkbox"/> | <input type="checkbox"/> | <input type="checkbox"/> | <input type="checkbox"/> |
| 5 | 我認為搖頭丸(MDMA) 會容易併發急性腎臟衰竭等嚴重後遺症 | <input type="checkbox"/> | <input type="checkbox"/> | <input type="checkbox"/> | <input type="checkbox"/> | <input type="checkbox"/> |
| 6 | 我認為建立自信與自尊心是拒絕毒品的方法 | <input type="checkbox"/> | <input type="checkbox"/> | <input type="checkbox"/> | <input type="checkbox"/> | <input type="checkbox"/> |
| 7 | 我認為製造、運輸、販賣第三級毒品應處以有期徒刑 | <input type="checkbox"/> | <input type="checkbox"/> | <input type="checkbox"/> | <input type="checkbox"/> | <input type="checkbox"/> |
| 8 | 我認為引誘他人施用K他命只裁處行政裁罰，同時需參加毒品危害講習課程 | <input type="checkbox"/> | <input type="checkbox"/> | <input type="checkbox"/> | <input type="checkbox"/> | <input type="checkbox"/> |
| 9 | 我認為只要建立正確的用藥觀念，就能提升對成癮物質的警戒心 | <input type="checkbox"/> | <input type="checkbox"/> | <input type="checkbox"/> | <input type="checkbox"/> | <input type="checkbox"/> |
| 10 | 我認為新興毒品多以咖啡包、奶茶包、糖果等精美包裝形式出現，降低民眾戒心造成誤食或毒品流通 | <input type="checkbox"/> | <input type="checkbox"/> | <input type="checkbox"/> | <input type="checkbox"/> | <input type="checkbox"/> |

講習課程綜合學習問卷調查

| 題號 | 題目 | 選 項 | | | | |
|---------------|-----------------|--------------------------|--------------------------|--------------------------|--------------------------|--------------------------|
| | | 非 常 不 同 意 | 不 同 意 | 沒 有 意 見 | 同 意 | 非 常 同 意 |
| 學習態度面向 | | | | | | |
| 1 | 我認為學會課程內容是容易的事 | <input type="checkbox"/> | <input type="checkbox"/> | <input type="checkbox"/> | <input type="checkbox"/> | <input type="checkbox"/> |
| 2 | 我認為學會課程內容可以增加知識 | <input type="checkbox"/> | <input type="checkbox"/> | <input type="checkbox"/> | <input type="checkbox"/> | <input type="checkbox"/> |
| 3 | 我希望在上課程時有好的表現 | <input type="checkbox"/> | <input type="checkbox"/> | <input type="checkbox"/> | <input type="checkbox"/> | <input type="checkbox"/> |
| 4 | 我喜歡所安排的課程 | <input type="checkbox"/> | <input type="checkbox"/> | <input type="checkbox"/> | <input type="checkbox"/> | <input type="checkbox"/> |
| 5 | 我會準時參加課程不遲到早退 | <input type="checkbox"/> | <input type="checkbox"/> | <input type="checkbox"/> | <input type="checkbox"/> | <input type="checkbox"/> |
| 6 | 我在上課時會願意回答或提出問題 | <input type="checkbox"/> | <input type="checkbox"/> | <input type="checkbox"/> | <input type="checkbox"/> | <input type="checkbox"/> |
| 7 | 我會願意和同學討論 | <input type="checkbox"/> | <input type="checkbox"/> | <input type="checkbox"/> | <input type="checkbox"/> | <input type="checkbox"/> |
| 8 | 我上課時專心聽老師的講解 | <input type="checkbox"/> | <input type="checkbox"/> | <input type="checkbox"/> | <input type="checkbox"/> | <input type="checkbox"/> |

| 題號 | 題目 | 選 項 | | | | |
|---------------|---------------------|--------------------------|--------------------------|--------------------------|--------------------------|--------------------------|
| | | 非 常 不 同 意 | 不 同 意 | 沒 有 意 見 | 同 意 | 非 常 同 意 |
| 學習動機面向 | | | | | | |
| 9 | 我認為學習課程可使我自我充實 | <input type="checkbox"/> | <input type="checkbox"/> | <input type="checkbox"/> | <input type="checkbox"/> | <input type="checkbox"/> |
| 10 | 我認為學習課程可使我獲得新的知識 | <input type="checkbox"/> | <input type="checkbox"/> | <input type="checkbox"/> | <input type="checkbox"/> | <input type="checkbox"/> |
| 11 | 我認為學習課程可使我補充過去所學不足 | <input type="checkbox"/> | <input type="checkbox"/> | <input type="checkbox"/> | <input type="checkbox"/> | <input type="checkbox"/> |
| 12 | 我認為學習課程可使我通過毒品裁罰的程序 | <input type="checkbox"/> | <input type="checkbox"/> | <input type="checkbox"/> | <input type="checkbox"/> | <input type="checkbox"/> |
| 13 | 我認為學習課程可使我受到他人認同及肯定 | <input type="checkbox"/> | <input type="checkbox"/> | <input type="checkbox"/> | <input type="checkbox"/> | <input type="checkbox"/> |
| 14 | 我認為學習課程是為了提升自我形象 | <input type="checkbox"/> | <input type="checkbox"/> | <input type="checkbox"/> | <input type="checkbox"/> | <input type="checkbox"/> |
| 15 | 我認為學習課程可使我獲得家人的信任 | <input type="checkbox"/> | <input type="checkbox"/> | <input type="checkbox"/> | <input type="checkbox"/> | <input type="checkbox"/> |
| 16 | 我認為學習課程可使我獲得鼓勵 | <input type="checkbox"/> | <input type="checkbox"/> | <input type="checkbox"/> | <input type="checkbox"/> | <input type="checkbox"/> |
| 17 | 我認為學習課程可使我遠離毒品 | <input type="checkbox"/> | <input type="checkbox"/> | <input type="checkbox"/> | <input type="checkbox"/> | <input type="checkbox"/> |
| 18 | 我認為學習課程可使我增加自信心 | <input type="checkbox"/> | <input type="checkbox"/> | <input type="checkbox"/> | <input type="checkbox"/> | <input type="checkbox"/> |

| 題號 | 題目 | 選 項 | | | | |
|---------------|----------------------|--------------------------|--------------------------|--------------------------|--------------------------|--------------------------|
| | | 非常不同意 | 不同意 | 沒有意見 | 同意 | 非常同意 |
| 學習成效面向 | | | | | | |
| 19 | 我認為上課能讓我更加認識毒品的危害 | <input type="checkbox"/> | <input type="checkbox"/> | <input type="checkbox"/> | <input type="checkbox"/> | <input type="checkbox"/> |
| 20 | 我認為上課能讓我提升抗拒毒品的能力 | <input type="checkbox"/> | <input type="checkbox"/> | <input type="checkbox"/> | <input type="checkbox"/> | <input type="checkbox"/> |
| 21 | 我認為上課能讓我提供戒除毒癮的方法 | <input type="checkbox"/> | <input type="checkbox"/> | <input type="checkbox"/> | <input type="checkbox"/> | <input type="checkbox"/> |
| 22 | 我認為上課能讓我更有信心戒除使用毒品 | <input type="checkbox"/> | <input type="checkbox"/> | <input type="checkbox"/> | <input type="checkbox"/> | <input type="checkbox"/> |
| 23 | 我認為上課能讓我增加法律知識 | <input type="checkbox"/> | <input type="checkbox"/> | <input type="checkbox"/> | <input type="checkbox"/> | <input type="checkbox"/> |
| 24 | 我認為上課能讓我學會自己解決問題 | <input type="checkbox"/> | <input type="checkbox"/> | <input type="checkbox"/> | <input type="checkbox"/> | <input type="checkbox"/> |
| 25 | 我認為上課個管師能協助我更瞭解自己的能力 | <input type="checkbox"/> | <input type="checkbox"/> | <input type="checkbox"/> | <input type="checkbox"/> | <input type="checkbox"/> |
| 26 | 我認為上課能讓我瞭解取得協助的方法 | <input type="checkbox"/> | <input type="checkbox"/> | <input type="checkbox"/> | <input type="checkbox"/> | <input type="checkbox"/> |
| 27 | 我認為上課能讓我獲得成就感 | <input type="checkbox"/> | <input type="checkbox"/> | <input type="checkbox"/> | <input type="checkbox"/> | <input type="checkbox"/> |
| 28 | 我認為上課能讓我更清楚自己的優缺點 | <input type="checkbox"/> | <input type="checkbox"/> | <input type="checkbox"/> | <input type="checkbox"/> | <input type="checkbox"/> |

| 題號 | 題目 | 選 項 | | | | |
|---------------|--------------------|--------------------------|--------------------------|--------------------------|--------------------------|--------------------------|
| | | 非常不同意 | 不同意 | 沒有意見 | 同意 | 非常同意 |
| 激勵因素面向 | | | | | | |
| 1 | 我在上課時，我感受到長官的支持 | <input type="checkbox"/> | <input type="checkbox"/> | <input type="checkbox"/> | <input type="checkbox"/> | <input type="checkbox"/> |
| 2 | 我在上課時，我感受到講師的鼓勵 | <input type="checkbox"/> | <input type="checkbox"/> | <input type="checkbox"/> | <input type="checkbox"/> | <input type="checkbox"/> |
| 3 | 我在上課時，我感受到醫療人員的關心 | <input type="checkbox"/> | <input type="checkbox"/> | <input type="checkbox"/> | <input type="checkbox"/> | <input type="checkbox"/> |
| 4 | 我在上課時，我感受到毒防局人員的關心 | <input type="checkbox"/> | <input type="checkbox"/> | <input type="checkbox"/> | <input type="checkbox"/> | <input type="checkbox"/> |
| 5 | 長官的鼓勵，讓我覺得有信心 | <input type="checkbox"/> | <input type="checkbox"/> | <input type="checkbox"/> | <input type="checkbox"/> | <input type="checkbox"/> |
| 6 | 毒防局人員的支持，讓我覺得安心 | <input type="checkbox"/> | <input type="checkbox"/> | <input type="checkbox"/> | <input type="checkbox"/> | <input type="checkbox"/> |
| 7 | 毒防局人員的關心，讓我覺得不孤單 | <input type="checkbox"/> | <input type="checkbox"/> | <input type="checkbox"/> | <input type="checkbox"/> | <input type="checkbox"/> |
| 8 | 上課有良好的環境與設備 | <input type="checkbox"/> | <input type="checkbox"/> | <input type="checkbox"/> | <input type="checkbox"/> | <input type="checkbox"/> |
| 9 | 上課後，我的評量獲得不錯的成績 | <input type="checkbox"/> | <input type="checkbox"/> | <input type="checkbox"/> | <input type="checkbox"/> | <input type="checkbox"/> |
| 10 | 上課可以幫助我改善人際關係 | <input type="checkbox"/> | <input type="checkbox"/> | <input type="checkbox"/> | <input type="checkbox"/> | <input type="checkbox"/> |

編號：

座位號：

諮詢日期：


年

月

日

108..03.12修訂

高雄市政府毒品防制局
 新心小站 諮詢紀錄單
 (此頁由本人填寫)

| | | | | | |
|------------------|--|------|--|---|---|
| 姓名 | | 出生日期 | 西元 | 年 | 月 |
| 性別 | 1.男 <input type="checkbox"/> 2.女 <input type="checkbox"/> | 電話 | 日 | | |
| 聯絡地址 | | | | | |
| 家庭排行 | 1. <input type="checkbox"/> 獨生子(女) 2. <input type="checkbox"/> 老大 3. <input type="checkbox"/> 老二 4. <input type="checkbox"/> 老三 5. <input type="checkbox"/> 老么 6. <input type="checkbox"/> 其他，_____ | | | | |
| 身體不舒服位置 (請圈選) |  | 諮詢類別 | 1. <input type="checkbox"/> 自我探索 2. <input type="checkbox"/> 家庭(家人) 3. <input type="checkbox"/> 工作 4. <input type="checkbox"/> 感情(婚姻) 5. <input type="checkbox"/> 身體狀況 6. <input type="checkbox"/> 官司 7. <input type="checkbox"/> 其他，請說明：_____ | | |

※請仔細回想最近一個星期中，下列問題使您感到困擾或苦惱的程度：

| | 完全沒 | | | | 非常嚴 |
|----------------------|--------------------------|--------------------------|--------------------------|--------------------------|--------------------------|
| | 有 | 輕微 | 中等程度 | 嚴重 | 重 |
| 1. 感覺緊張不安 | <input type="checkbox"/> | <input type="checkbox"/> | <input type="checkbox"/> | <input type="checkbox"/> | <input type="checkbox"/> |
| 2. 覺得容易苦惱或動怒 | <input type="checkbox"/> | <input type="checkbox"/> | <input type="checkbox"/> | <input type="checkbox"/> | <input type="checkbox"/> |
| 3. 感覺憂鬱、心情低落 | <input type="checkbox"/> | <input type="checkbox"/> | <input type="checkbox"/> | <input type="checkbox"/> | <input type="checkbox"/> |
| 4. 覺得比不上別人 | <input type="checkbox"/> | <input type="checkbox"/> | <input type="checkbox"/> | <input type="checkbox"/> | <input type="checkbox"/> |
| 5. 睡眠困難，譬如難以入睡，易醒或早醒 | <input type="checkbox"/> | <input type="checkbox"/> | <input type="checkbox"/> | <input type="checkbox"/> | <input type="checkbox"/> |
| 6. 有自殺的想法 | <input type="checkbox"/> | <input type="checkbox"/> | <input type="checkbox"/> | <input type="checkbox"/> | <input type="checkbox"/> |

(此頁由諮詢師填寫)

| | |
|--------------|-----------------|
| 協談內容 | 個案目前狀況、主要困擾或訴求： |
| 評估與建議 | |
| 個案表達要如何處理此議題 | |

※個案是否願意接受本局後續關懷，收到更多關照自我團體或活動資訊？

願意(請確認上一頁基本資料填寫完整)

無意願，原因_____

諮詢師_____

姓名：

諮詢日期： 年 月 日

高雄市政府毒品防制局 新心小站 諮詢服務滿意度調查表

請填寫這份問卷提供本局參考與回饋，感謝您的參與與寶貴的意見

1. 請問您本次參加： (1)牌卡諮詢 (2)易經諮詢 (3)其他

| | (4) 非常滿意 | (3) 滿意 | (2) 普通 | (1) 差 | (0) 非常差 |
|-----------------------|--------------------------|--------------------------|--------------------------|--------------------------|--------------------------|
| 2. 與諮詢師協談後，您的情緒能獲得紓解。 | <input type="checkbox"/> | <input type="checkbox"/> | <input type="checkbox"/> | <input type="checkbox"/> | <input type="checkbox"/> |
| 3. 您認為諮詢師能瞭解您的心情感受。 | <input type="checkbox"/> | <input type="checkbox"/> | <input type="checkbox"/> | <input type="checkbox"/> | <input type="checkbox"/> |
| 4. 諮詢後，對您的問題解決有幫助。 | <input type="checkbox"/> | <input type="checkbox"/> | <input type="checkbox"/> | <input type="checkbox"/> | <input type="checkbox"/> |
| 5. 您對本次服務感到滿意。 | <input type="checkbox"/> | <input type="checkbox"/> | <input type="checkbox"/> | <input type="checkbox"/> | <input type="checkbox"/> |
| 6. 對新心小站的感想與建議？ | _____ | | | | |

7. 若未來本局於社區辦理活動或諮詢服務，您會願意參加嗎？

(1)願意參加 (2)無意願 (原因_____)

(3)建議_____

8. 若未來本局於社區團體及活動，您會願意參加嗎？

(1)願意參加 (2)無意願 (原因_____)

(3)建議_____

9. 您認為辦理上述活動合適的時間為？

(1)平日白天 (2)平日晚上 (3)週末白天(六、日) (4)週末晚上(六、日) (5)其他_____

預防再犯團體身心靈問卷

日期：

您好：為了要了解您身心靈健康的情形，特設計此份問卷。這份問卷共分二部份，第一部分是基本資料。第二部分是身心靈健康量表。本問卷所有結果均會保密，請您放心填答。有關資料的說明及內容如下，煩請每題務必填寫，謝謝您的合作與協助。

高雄市政府毒品防制局

第一部份基本資料（麻煩您仔細閱讀和回答每一個題目並在選適合的答案打V）

1. 年齡： _____ 足歲（民國 _____ 年 _____ 月生）

2. 性別

(1)男 (2)女

3. 教育程度

(1)不識字 (2)小學 (3)國中 (4)高中(職) (5)專科 (6)大學或以上

4. 婚姻狀況

(1)未婚 (2)已婚 (3)離婚 (4)分居 (5)同居 (6)喪偶

(7)其它，請說明：_____

5. 宗教信仰

(1)無 (2)佛教 (3)道教 (4)一般民間信仰 (5)基督教 (6)天主教

(7)其它，請說明：_____

6. 職業

(1)無業 (2)學生 (3)商業 (4)工礦運輸業 (5)服務業 (6)製造業

(7)軍公教 (8)農漁牧業 (9)八大行業(酒店或KTV等) (10)其他，請說明：_____

7. 工作時數

(1)無業 (2)一星期工作少於20小時 (3)一星期工作20至39小時

(4)一星期工作40小時(含)以上

8. 工作型態

(1) 日間 (2) 夜間 (3) 輪班制

9. 每月平均收入

(1) 無 (2) 10000元以下 (3) 10000-20000元 (4) 20001-30000元
(5) 30001-40000元 (6) 40001-50000元 (7) 50000元以上

10. 我曾使用之三、四級毒品種類(可複選)

(1) K他命 (2) FM2 (3) 一粒眠 (4) 蝴蝶片 (5) 其他，請說明：_____

11. 我使用三、四級藥物的時間(可複選)

(1) 1年以下 (2) 1-4年以下 (3) 4-7年以下 (4) 7-9年以下 (5) 9年及以上

12. 我使用三、四級藥物原因(可複選)

(1) 好奇 (2) 心情不好 (3) 朋友誘惑 (4) 使用毒品很酷 (5) 壓力大
(6) 父母吸毒因此我也用 (7) 提神 (8) 無聊 (9) 其他，請說明：_____

13. 我曾經使用一、二級藥物種類(可複選)

(1) 搖頭丸 (2) 安非他命 (3) 大麻 (4) 海洛因 (5) 古柯鹼
(6) 嗎啡 (7) 鴉片 (8) 其他，請說明：_____

14. 喝酒狀況

(1) 不喝酒 (2) 偶爾喝酒(一週二天以下) (3) 經常喝酒(一週三天及以上)

15. 抽菸狀況

(1) 不抽菸 (2) 平均一天一包菸(含以下) (3) 平均一天一包菸以上

16. 嚼檳榔狀況

(1) 從不嚼檳榔 (2) 偶爾嚼檳榔(一週二天以下) (3) 經常嚼檳榔(一週三天及以上)

17. 個人疾病史(可複選)

(1) 無 (2) 精神疾病 (3) 慢性膀胱炎 (4) 腎臟病 (5) 肝炎或肝硬化
(6) 消化性潰瘍 (7) 心血管疾病 (8) 糖尿病 (9) 高血壓
(10) 性功能障礙 (11) 性接觸傳染疾病 (12) 其他，請說明：_____

背面尚有題目

18. 家庭狀況(可複選)

- (1)雙親家庭 (2)單親家庭 (3)隔代教養 (4)父歿 (5)母歿
(6)父母雙亡 (7)父母離婚 (8)父母分居 (9)被領養 (10)安置機構
(11)其它, 請說明:_____

19. 最近半年您的壓力狀況(可複選)

- (1)無 (2)失業壓力 (3)工作壓力 (4)課業壓力 (5)經濟壓力
(6)健康壓力 (7)感情壓力 (8)家庭壓力 (9)同儕壓力
10其他, 請說明:_____

20. 整體而言, 上述壓力(19題)會影響您情緒及日常生活的程度?

- (1)無影響 (2)輕度影響 (3)中度影響 (4)重度影響

背面尚有題目

第二部分是身心靈健康量表(前測)

這份問卷是想瞭解您身心靈健康，請仔細閱讀下面每題的題目，然後在每題右邊數字上圈出一個最符合您目前的感覺和想法的答案。這些答案都沒有絕對的對與錯，請依照您自己的想法直接作答。

| | 非常不符合 | 不符合 | 不一定 | 符合 | 非常符合 |
|-----------------------|-------|-----|-----|----|------|
| 1. 整體來說，我的身體狀況很好。 | 1 | 2 | 3 | 4 | 5 |
| 2. 我有足夠的睡眠。 | 1 | 2 | 3 | 4 | 5 |
| 3. 我感到精力充沛。 | 1 | 2 | 3 | 4 | 5 |
| 4. 我能維持正常的生活作息。 | 1 | 2 | 3 | 4 | 5 |
| 5. 我對任何事物都不感興趣。 | 1 | 2 | 3 | 4 | 5 |
| 6. 我感到情緒沮喪。 | 1 | 2 | 3 | 4 | 5 |
| 7. 我活在自己的世界裡，不願意面對現實。 | 1 | 2 | 3 | 4 | 5 |
| 8. 我無法信任別人。 | 1 | 2 | 3 | 4 | 5 |
| 9. 遇到事情時，我容易感到挫折。 | 1 | 2 | 3 | 4 | 5 |
| 10. 我覺得沒有人關心我。 | 1 | 2 | 3 | 4 | 5 |
| 11. 我的人際關係常造成我的困擾。 | 1 | 2 | 3 | 4 | 5 |
| 12. 我對未來充滿希望。 | 1 | 2 | 3 | 4 | 5 |
| 13. 我覺得我的生命有意義。 | 1 | 2 | 3 | 4 | 5 |
| 14. 我經常保持樂觀的生活態度。 | 1 | 2 | 3 | 4 | 5 |
| 15. 我有人生的目標。 | 1 | 2 | 3 | 4 | 5 |

第二部分是身心靈健康量表(後測)

這份問卷是想瞭解您身心靈健康，請仔細閱讀下面每題的題目，然後在每題右邊數字上圈出一個最符合您目前的感覺和想法的答案。這些答案都沒有絕對的對與錯，請依照您自己的想法直接作答。

| | 非常不符合 | 不符合 | 不一定 | 符合 | 非常符合 |
|-----------------------|-------|-----|-----|----|------|
| 1. 整體來說，我的身體狀況很好。 | 1 | 2 | 3 | 4 | 5 |
| 2. 我有足夠的睡眠。 | 1 | 2 | 3 | 4 | 5 |
| 3. 我感到精力充沛。 | 1 | 2 | 3 | 4 | 5 |
| 4. 我能維持正常的生活作息。 | 1 | 2 | 3 | 4 | 5 |
| 5. 我對任何事物都不感興趣。 | 1 | 2 | 3 | 4 | 5 |
| 6. 我感到情緒沮喪。 | 1 | 2 | 3 | 4 | 5 |
| 7. 我活在自己的世界裡，不願意面對現實。 | 1 | 2 | 3 | 4 | 5 |
| 8. 我無法信任別人。 | 1 | 2 | 3 | 4 | 5 |
| 9. 遇到事情時，我容易感到挫折。 | 1 | 2 | 3 | 4 | 5 |
| 10. 我覺得沒有人關心我。 | 1 | 2 | 3 | 4 | 5 |
| 11. 我的人際關係常造成我的困擾。 | 1 | 2 | 3 | 4 | 5 |
| 12. 我對未來充滿希望。 | 1 | 2 | 3 | 4 | 5 |
| 13. 我覺得我的生命有意義。 | 1 | 2 | 3 | 4 | 5 |
| 14. 我經常保持樂觀的生活態度。 | 1 | 2 | 3 | 4 | 5 |
| 15. 我有人生的目標。 | 1 | 2 | 3 | 4 | 5 |

【第三部分：團體內容】

★ 我最喜歡的團體課程內容是什麼？

★ 我想對團體帶領者說的是……

未來若要開辦相關的課程，我期待的主題是（複選）：

兩性交往 家庭關係 親子溝通 職場適應 人際溝通

健康生活 自我成長 情緒抒壓 其他_____

未來若要持續開辦團體課程，我願意： 參加。 不參加。

如願意參加請留下

姓名：_____ 性別： 男 女 電話：_____

填寫完畢，非常感謝您的幫忙。