

目錄

第一章、目的.....	2
第二章、轄內水災危險潛勢地區及保全對象.....	2
第三章、疏散避難人員編組與分工.....	3
第四章、疏散撤離作業程序.....	6
第五章、移動式抽水機運用流程.....	7
第六章、其他事項.....	7

表目錄

附表一、近3年本區重大淹水地區調查表.....	8
附表二、高雄市前金區水災危險潛勢地區保全計畫表.....	9
附表三、高雄市前金區轄內或鄰近避難收容所一覽表.....	10
附表四、高雄市前金區水災危險潛勢地區保全對象清冊.....	11
附表五、高雄市前金區災害應變中心編組與任務.....	12
附表六、高雄市前金區公所防汛搶險隊編組人名冊.....	13
附表七、各級政府災時對疏散撤離之作業分工事項表.....	15
附表八、高雄市前金區中小型移動式抽水機一覽表.....	16

圖目錄

附圖一、高雄市前金區水災危險潛勢圖.....	17
附圖二、高雄市前金區水災潛勢地區疏散避難圖.....	18
附圖三、水災潛勢地區里防災地圖.....	19
附圖四、本市災情通報流程圖.....	21
附圖五、水災疏散撤離作業流程圖.....	22
附圖六、水災疏散撤離資訊傳遞流程圖.....	23
附圖七、指示牌.....	24
附圖八、移動式抽水機運用作業流程.....	25

高雄市前金區「水災危險潛勢地區保全計畫」

第一章、目的

為充分掌握轄內水災危險潛勢地區，及其保全住戶、保全對象，俾於颱風豪雨期間，及時有效疏散撤離保全對象（居民）至安全避難處所，以保障居民生命財產安全。

第二章、轄內水災危險潛勢地區及保全對象

依據本市一日暴雨 500 毫米淹水潛勢圖，繪製本區淹水深度 50 公分（含）以上淹水潛勢圖，同時參考近 3 年本區重大淹水地區調查表（如附表一）等資料，就本區淹水嚴重地區、鄰里人口聚集處、重要保護標的或歷（近）年颱風豪雨有實際執行水災疏散撤離之區域等原則，據以劃定水災危險潛勢地區。

依據水災危險潛勢地區、保全對象、避難處所及疏散撤離緊急通報人（里長）等資料，製作成「水災危險潛勢地區保全計畫表」（如附表二），並依保全計畫表所列各水災危險地點製作疏散避難地圖（如附圖二與附圖三）。

同時建立轄內或蒐集鄰近避難收容所資訊（如附表三）及建立保全對象清冊（如附表四）。保全對象清冊考量個資法問題，將另附電子檔。

第三章、疏散避難人員編組與分工

依本區災害應變中心作業要點，本區編組與任務(如附表五)，進行水災保全編組與分工。

一、任務：為有效處理災害應變措施，特成立「高雄市前金區公所防汛搶險隊」(如附表六)，其任務如後：

(一) 根據「本市災害應變中心作業要點」所實施之災害應變措施辦理。

(二) 妥處零星災害搶修工作，以確保民眾生命財產之安全。

二、組織：高雄市前金區公所防汛搶險隊係一臨時任務編組，由區長、主任秘書、社經課長、各工程人員及其他成員組成，本搶險領隊由區長擔任、副領隊由主任秘書擔任。

三、作業內容：

(一) 河川堤防、防洪牆、護岸之搶險，河防建造物破壞、損毀等災害之應變措施彙整及處理通報事宜。

(二) 聯繫本區各里及本所防汛搶險災害緊急搶修廠商執行搶修搶險工程。

四、實施內容：

(一) 成立本區災害應變中心：

依災害防救法第 12 條規定，對於轄區可能發生水災或中央、市府水利等相關單位預警通報時，本所應緊急聯絡相關單位依任務編組成立本區災害應變中心，並派員進駐處置水災相關防救事宜。

(二) 本區災害應變中心組織與任務：

1. 指揮官：區長，副指揮官：主任秘書。
2. 成員：民政、社經、役政災防、會計、政風、人事、秘書等課室主管，及新興衛生所、本區清潔隊、本區消防分隊、本區前金分駐所、本區自強路派出所、台電鼓山營業處、中華電信高雄營運處。
3. 中心任務：
 - (1) 災情收集、評估、處理、通報、聯繫
 - (2) 救災人力、物資指揮調度及支援
 - (3) 執行災害緊急應變措施
 - (4) 掌握各災害狀況，適時傳遞災情，並請求上級協助

(三) 應變疏散措施：

1. 公告災害防救管制區域範圍（本區災害應變中心、各里辦公處）。
2. 依災害應變中心通知，於本區災害應變中心、各里辦公處及…重點區域張貼管制區域範圍公告，限制禁止人民進入或命其離去。
3. 勸（引）導居民疏散或撤離（各派出所、各里辦公處）各里辦公處利用廣播系統通知位於（含重點區域）或低窪地區（含高危險潛勢區域）居民，儘速疏散或撤離，並由各分駐所通知引導至各里地勢高處或指定安置避難場所（前金區公所五樓大禮堂、前金國中、前金國小、建國國小、高雄女中）。
4. 高危險潛勢區域、河岸及低水護岸通行道路封閉（社經課、水利單位、各分駐所）依公告劃定管制區域範圍，由各分駐所及水利建設單位派員於高危險潛勢區域、各岸邊通行道路路口置警示帶封閉，並勸導岸邊居民（看潮、釣魚）儘速離開。

(四) 災害緊急搶救(前金消防分隊、緊急救難協會、民政課、社經課、清潔隊、水利單位、各分駐所、本轄區駐軍、台電、自來水公司、電信單位、瓦斯公司)遇有災情通報,即依本區災害應變中心任務編組分工處置:

1. 搶修組:由本所社經課課長或由區長指派適當人員兼任組長,辦理工程機具、人力調度、維生管線搶修、搶險、復舊、協助災區警戒治安維護、災民救助、緊急救護、積水地區抽水事宜。
2. 避難組:由本所民政課課長或由區長指派適當人員兼任組長,辦理災情查報及彙整傳遞、管制統計、協助災害潛勢地區民眾緊急避難、疏散撤離、統(登)計事宜。
3. 收容組:由本所社經課課長或由區長指派適當人員兼任組長,辦理臨時災民收容及救濟慰助調度等支援事宜。
4. 動員組:由本所役政災防課課長或由區長指派適當人員兼任組長,辦理國軍支援協調、衛生醫療、環境清潔、衛生消毒、防疫評估事宜。
5. 行政組:由本所秘書室主任或由區長指派適當人員兼任組長,辦理救災人員、物資、器材、志工輸運、後勤調度支援及其他行政作業事宜。

(五) 災區防疫(役政災防課、衛生所)

五、災情通報流程

依內政部「執行災情查報通報複式佈建措施」及經濟部「經濟部淹水災情通報作業要點」,擬訂災情通報流程圖(如附圖四),以進行災情蒐集、通報、查證與追蹤災情處置。

第四章、疏散撤離作業程序

一、疏散撤離作業流程：

依經濟部函頒之「水災危險潛勢地區疏散撤離標準作業程序」擬訂疏散撤離作業流程（如附圖五）及資訊傳遞流程（如附圖六），俾於水災時有效執行疏散撤離危險地區民眾，減少傷亡。

二、保全對象及疏散撤離定義

保全對象係單指水災危險潛勢地區內居民，特別是需支援護送之弱勢族群（如長期病患、獨居老人、行動不便、身心障礙等）或居住地下室者均應確實掌握，必要時應優先協助疏散撤離。

疏散撤離係指居民自住處平面疏散撤離至指定安全避難所、親友家，或垂直疏散至自家或同樓層 2 樓以上之安全處所。

三、疏散撤離權責分工

本府災害應變中心下達疏散撤離指示後，協助災害應變中心辦理疏散撤離相關工作，儘速完成水災危險地區內民眾之撤離與後續工作。

第五章、移動式抽水機運用流程

依「水災危險潛勢地區保全計畫表」所列水災危險潛勢地區，將高雄市政府水利局與本所實際控管運用之大、中、小型移動式抽水機進行預佈及依實際水情作彈性調度，並擬定移動式抽水機運用流程圖（如附圖八），俾於災時有效執行抽排除淹（積）水。本所現有中小型移動式抽水機如附表八所示。

第六章、其他事項

一、教育宣導

本區公所適時印製相關宣導資料及圖說，利用各種機會藉由防災教育宣導，教導民眾認識災害、建立正確風險及防災觀念，以提升全民防災意識及緊急應變能力。

二、疏散避難圖看板及疏散路線指示牌製作

本區推動將水災疏散避難圖製作成大型看板設置於區轄內明顯處，另於鄰里人口聚集處或重要保護標的等沿疏散撤離路線設置指示牌（如附圖七），以達平時宣導、災時引導功能。

三、計畫更新備查

每年定期或不定期（重大水災後）更新水災危險潛勢地區保全計畫內容，以維持資料之正確性及有效性，並於每年汛期前提報市府備查。

附表一、近3年本區重大淹水地區調查表

區	位置	淹水原因	降雨事件別
高雄市前金區	新生里成功一路 551 巷	1. 當降雨量過大且幸福川(二號運河)水位高漲時，內水排除不易。 2. 成功一路 551 巷排水系統應排往市中一路，惟現況排往成功一路，造成成功一路系統負荷不及。	107 年 0823 豪雨
	新生里河南二路與河東路口周圍	近水利局二號站(截流站)，瞬間雨量大，造成排水宣洩不及	107 年 0823 豪雨
	新生里及後金里交接之旺盛街與河東路口周圍	近水利局六合站(截流站)，瞬間雨量大，造成排水宣洩不及	107 年 0823 豪雨
	社西里光復三街至河東路口周圍	側溝排水系統屬愛河水系，易受感潮影響，適逢發生大豪雨時易造成排水效能降低，產生短暫路面積水現象	107 年 0823 豪雨 109 年 0519 豪雨

附表二、高雄市前金區水災危險潛勢地區保全計畫表

水災危險潛勢地區(鄉鎮市區-村里)	保全戶數	保全人數	避難處所	避難所地址	避難所聯絡人	聯絡電話	村里長 (撤離通報)	聯絡電話
前金區後金里	2	2	前金國中	高雄市前金區六合二路278號	黃微雅	07-2725981	施孟均	07-2012173 0932865583
前金區新生里	5	5	前金國中	高雄市前金區六合二路278號	黃微雅	07-2725981	康文展	07-2819918 0982070720
前金區社西里	10	10	高雄女高	高雄市前金區五福三路122號	鄭文儀	07-2212533	薛寶琴	07-2618560 0918259729

附表三、高雄市前金區轄內或鄰近避難收容所一覽表

街景	避難所名稱	地址	聯絡人	聯絡電話	收容人數
	高雄市前金區公所5樓大禮堂	高雄市前金區 自強二路169號 5樓	王玉雯	07-2512090	25
	高雄女中	高雄市前金區 五福三路122號	林香吟	07-2115418	1145
	前金國中	高雄市前金區 六合二路278號	黃微雅	07-2725981	1218
	建國國小	高雄市前金區 自立二路111號	朱柏州	07-2860128	516
	前金國小	高雄市前金區 大同二路61號	陳瓊如	07-2829001	1564

附表四、高雄市前金區水災危險潛勢地區保全對象清冊

前金區水災危險潛勢地區保全對象共計 55 名(保全對象清冊考量個資法問題，

電子檔另附)

附表五、高雄市前金區災害應變中心編組與任務

編組	任務
<p>指揮官 (區長)</p>	<p>綜理區災害應變中心防救災事宜，並接受市災害應變中心之指揮，執行重大災害應變事項</p>
<p>副指揮官 (主任秘書)</p>	<p>襄助指揮官處理區災害應變中心防救災事宜</p>
<p>避難組 (民政課)</p>	<ol style="list-style-type: none"> 1. 辦理災情查報及彙整傳遞、管制統計。 2. 協助災害潛勢地區民眾緊急避難、疏散撤離、調度災民至安全避難處所、統(登)計等事宜。 3. 平時辦理保全戶資料清查。 4. 協調高雄市政府環境保護局前金區清潔隊人員辦理緊急清理作業等事宜。
<p>搶修組 (社經課)</p>	<ol style="list-style-type: none"> 1. 辦理工程機具、人力調度、積水地區抽水、開口契約及調度。 2. 協助通報維生管線搶修、搶險、復舊。 3. 協助災區警戒治安維護、災民救助、緊急救護。
<p>收容組 (社經課)</p>	<ol style="list-style-type: none"> 1. 規劃收容場所、避難疏散路線。 2. 登記進住災民資料、負責收容管理及救濟慰助調度等支援事宜。
<p>動員組 (役政災防課)</p>	<ol style="list-style-type: none"> 1. 疏散撤離交通運輸機具的申請(交通局、國軍)。 2. 協調國軍支援辦理衛生醫療、環境清潔、衛生消毒、防疫評估事宜。 3. 平時辦理保全戶資料建置、定期更新。 4. 防救災計畫修訂。 5. 防救災教育講習、演練。
<p>行政組 (秘書室)</p>	<ol style="list-style-type: none"> 1. 辦理救災人員(含志工任務)、物資、器材、志工輸運、後勤調度支援。 2. 安排救災人員的食宿。 3. 其他行政作業事宜。

附表六、高雄市前金區公所防汛搶險隊編組人名冊

112 年度淹水災情巡查、通報及查證人員與防汛搶險隊員編組表						
單位：		高雄市政府前金區			更新日期:112 年 3 月 29 日	
災情通報專線：		07-2723133、07-2410083				
類別	編組任務內容	姓名	職務	辦公室電話	行動電話	責任區域
災情查通報人員	災情查察人員	傅柄龍	里幹事	2723133-416		復元、榮復等 2 里
		徐偉瑛	里幹事	2723133-406		社東、後金等 2 里
		顏肅萍	里幹事	2723133-407		國民、長生等 2 里
		林麗珍	里幹事	2723133-404		文東、文西等 2 里
		周月滿	里幹事	2723133-411		長興、青山等 2 里
		童驛惠	里幹事	2723133-412		社西里
		陳彥谷	里幹事	2723133-414		博孝、長城等 2 里
		許晉嘉	里幹事	2723133-413		三川、草江等 2 里
		曾士展	里幹事	2723133-408		林投、北金等 2 里
		王玉雯	里幹事	2723133-410		新生、民生等 2 里
		鄭傑禎	里幹事	2723133-415		東金里
	災情通報人員	施盈如	課長	2723133-601		全區
		許淑媛	課長	2723133-401		全區
		賴儀瑄	課員	2723133-602		全區
張威儀		辦事員	2723133-603		全區	

		廖妙如	課員	2723133-402		全區
		蔣惠雯	里幹事	2723133-403		全區
	災情查證人員	陳美款	主任	2723133-302		全區
		黃幼芬	課員	2723133-301		全區
		趙慶玲	課員	2723133-309		全區
		高怡涓	里幹事	2723133-305		全區
		卓好靜	里幹事	2723133-303		全區
防汛搶險隊	緊急聯絡調度搶修	邱慧萍	課長	2723133-501		全區
		張志琳	技士	2723133-505		全區
		蔡依凡	技佐	2723133-503		全區
		陳飛龍	課員	2723133-506		全區

附表七、各級政府災時對疏散撤離之作業分工事項表

(行政院秘書處 99 年 8 月 16 日院臺忠字第 0990102203 號函)

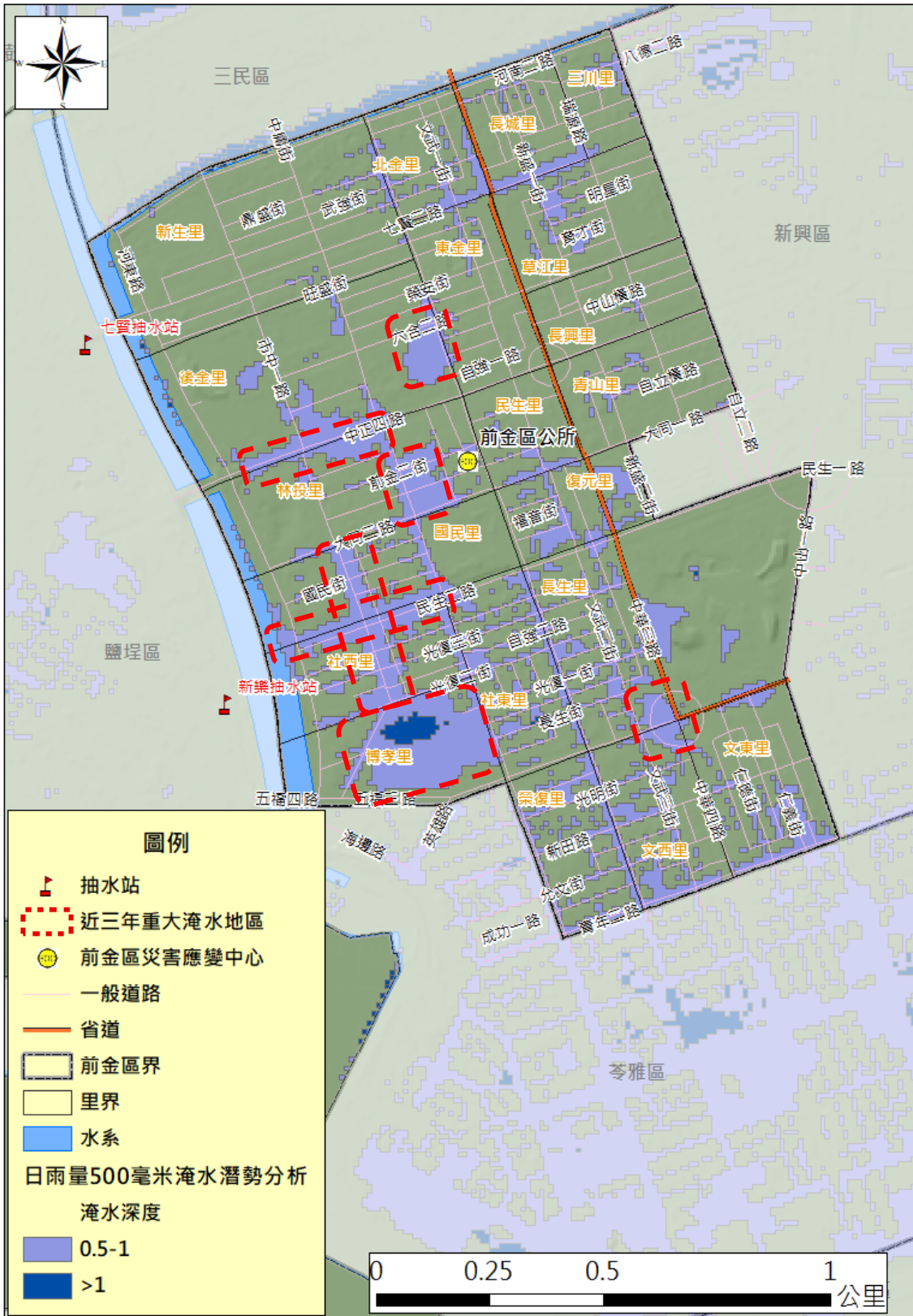
單位 執行內容	中央政府	縣(市) 政府	鄉(鎮、 市)公所	村里	備註
1.提供地方警戒資訊	◎ (給縣市)	○ (給鄉鎮)	○ (給村里)		含公路通阻與封橋封路資訊
2.劃定管制區	△ (協助縣市)	◎ (負責劃定)	○ (協助縣市)		管制區禁止民眾進入活動
3.劃定應撤離村里		○ (協助鄉鎮)	◎ (負責劃定)		
4.建立應撤離名冊		△ (協助並確認)	○ (綜整名冊)	◎ (統籌負責)	鄉(鎮、市)公所應調派必要行政人力，協助村里進行調查作業。
5.收容場所準備	△ (其他支援)	○ (協助並確認)	◎ (統籌負責)		含各類物資之整備
6.提供交通工具	△ (其他支援)	◎ (統籌負責)	○ (協助)		
7.下達疏散撤離命令並通知應撤離村里		○ (協助鄉鎮)	◎ (統籌負責)		
8.通知應撤離民眾			○ (協助並確認)	◎ (統籌負責)	由警政、消防系統共同協助村里辦理通知民眾撤離事宜(含集合時間及地點之通知)。
9.回報中央疏散情形		◎ (統籌負責)	○ (協助)		輸入 EMIC 災情系統
10.通知民眾返家		△ (交通支援)	◎ (統籌負責)	○ (協助並確認)	

備註：◎-主辦、○-協辦、△-支援

附表八、高雄市前金區中小型移動式抽水機一覽表

單位名稱	放置地點	口徑	數量	保管人員	電話	行動電話
前金區公所	前金區公所倉庫 	6 英吋	柴油*1	蔡依凡 張志琳	07-2818866 07-2723133 503、505	轉
前金區公所	高雄市前金區自強二路 169 號 	3 英吋	柴油*1 汽油*2	蔡依凡 張志琳	07-2818866 07-2723133 503、505	轉
前金區公所	高雄市前金區自強二路 169 號地下一樓 	1.5 英吋	(110V/220V)*3	蔡依凡	07-2818866	

附圖一、高雄市前金區水災危險潛勢圖



附圖二、高雄市前金區水災潛勢地區疏散避難圖

高雄市前金區水災防災地圖

編號:KH1664-007

防災資訊表	
應變中心	
前金區公所	電話：07-2723133 地址：自強二路169號3、4樓
警察單位	
自強路派出所	電話：07-2910188 地址：自強二路63號
前金分駐所	電話：07-2212901 地址：中正四路174號
消防單位	
前金消防分隊	電話：07-2613836 地址：中正四路191號
醫療單位	
高雄市立大同醫院	電話：07-2618131 地址：中華三路68號
避難處所	
高雄女中	聯絡人：林香吟 電話：07-2212533 地址：博孝里五福三路122號 收容人數：1145
前金國中	聯絡人：黃微雅 電話：07-2725981 地址：後金里六合二路278號 收容人數：1218
建國國小	聯絡人：朱柏州 電話：07-2860128 地址：草江里自立二路111號 收容人數：516
前金區公所5樓禮堂	聯絡人：王玉雯 電話：07-2723133 地址：自強二路169號三、四樓 收容人數：25
前金國小	聯絡人：陳瓊如 電話：07-2829001 地址：國民里大同二路61號 收容人數：1564



圖例					
	警察單位		0719豪雨淹水點位		里界
	消防單位		0823豪雨淹水點位		區界
	醫療院所		避難疏散方向		一般道路
	避難處所				省道

附圖三、水災潛勢地區里防災地圖




前金區新生里水災防災地圖

防災資訊表
災情通報單位
<ul style="list-style-type: none"> • 高雄市災害應變中心 電話: 07-812-8111 • 前金區災害應變中心 電話: 07-272-3133 • 消防局報警電話: 119 • 警察局報警電話: 110 • 市民服務熱線: 1999
緊急聯絡人
社西里里長 薛碧琴 電話: 07-2618560 手機: 0918-259729
防災資訊網
<ul style="list-style-type: none"> • 中央氣象局 http://www.cwb.gov.tw/ • 水利署防災資訊網 http://fhy.wra.gov.tw/Pub/Web_2011/ • 高雄市政府水利局 http://wrb.kcg.gov.tw/
避難原則
就地避難或垂直避難，低窪地區前往避難收容處所
避難收容處所
前金國中 地址: 五福三路122號 電話: 2115418
高雄水情e點靈

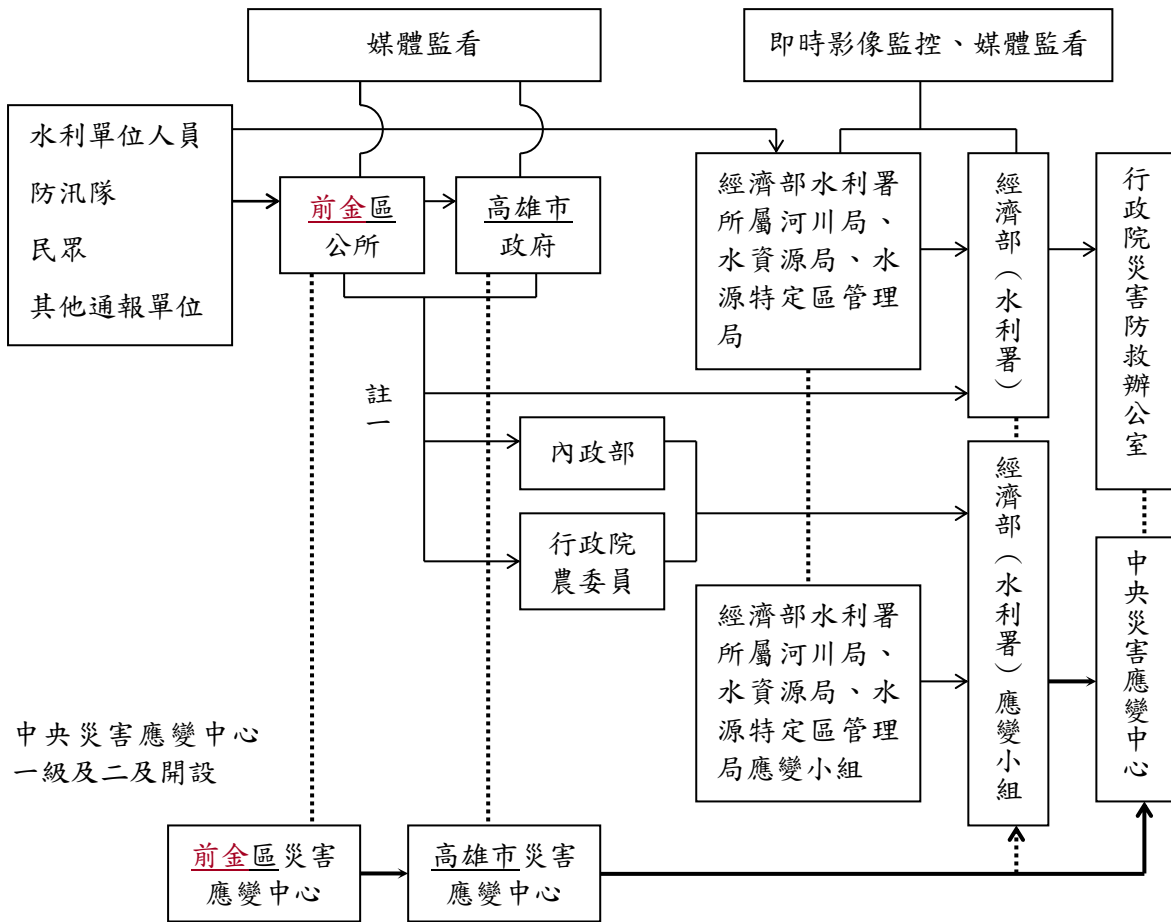



淹水警戒分級定義	二級警戒：致市淹水警戒之鄉(鎮、市、區)如持續降雨，其轄內易淹水村里及道路可能三小時內開始積淹水。 一級警戒：致市淹水警戒之鄉(鎮、市、區)如持續降雨，其轄內易淹水村里及道路可能已經開始積淹水。
-----------------	--

淹水雨量警戒值	單位: 毫米	1	3	6
		小時	小時	小時
二級警戒		50	110	150
一級警戒		60	120	170

圖例	 警察單位
	 消防單位
	 醫療單位
	 避難處所
	 避難疏散方向

附圖四、本市災情通報流程圖

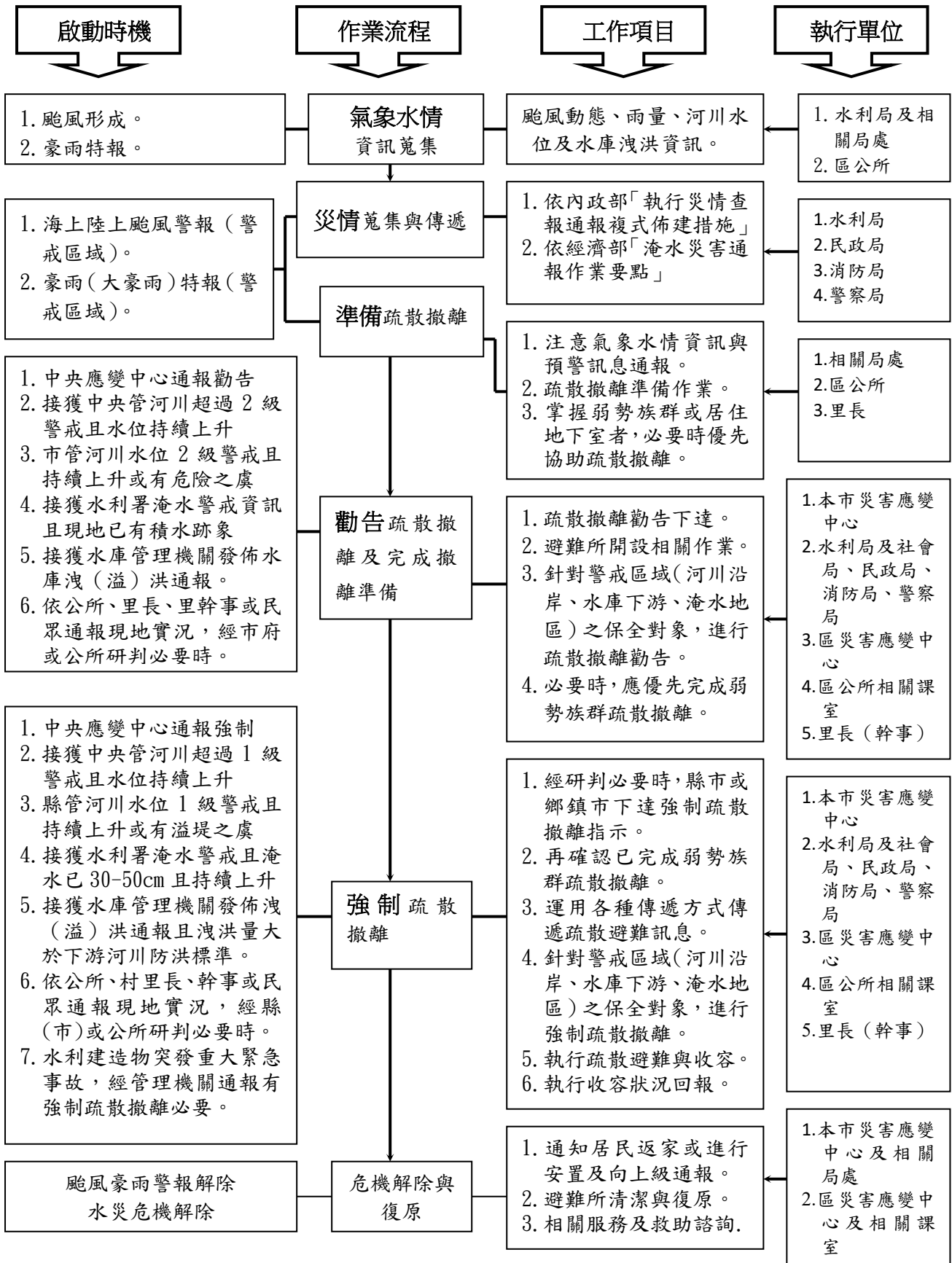


註一：屬市區排水（含下水道）淹水災患者，通報內政部；屬農田灌溉排水及野溪淹水災患者，通報行政院農業委員會；屬河川、區域排水淹水災患者，通報經濟部；前述災情應同時副知經濟部。

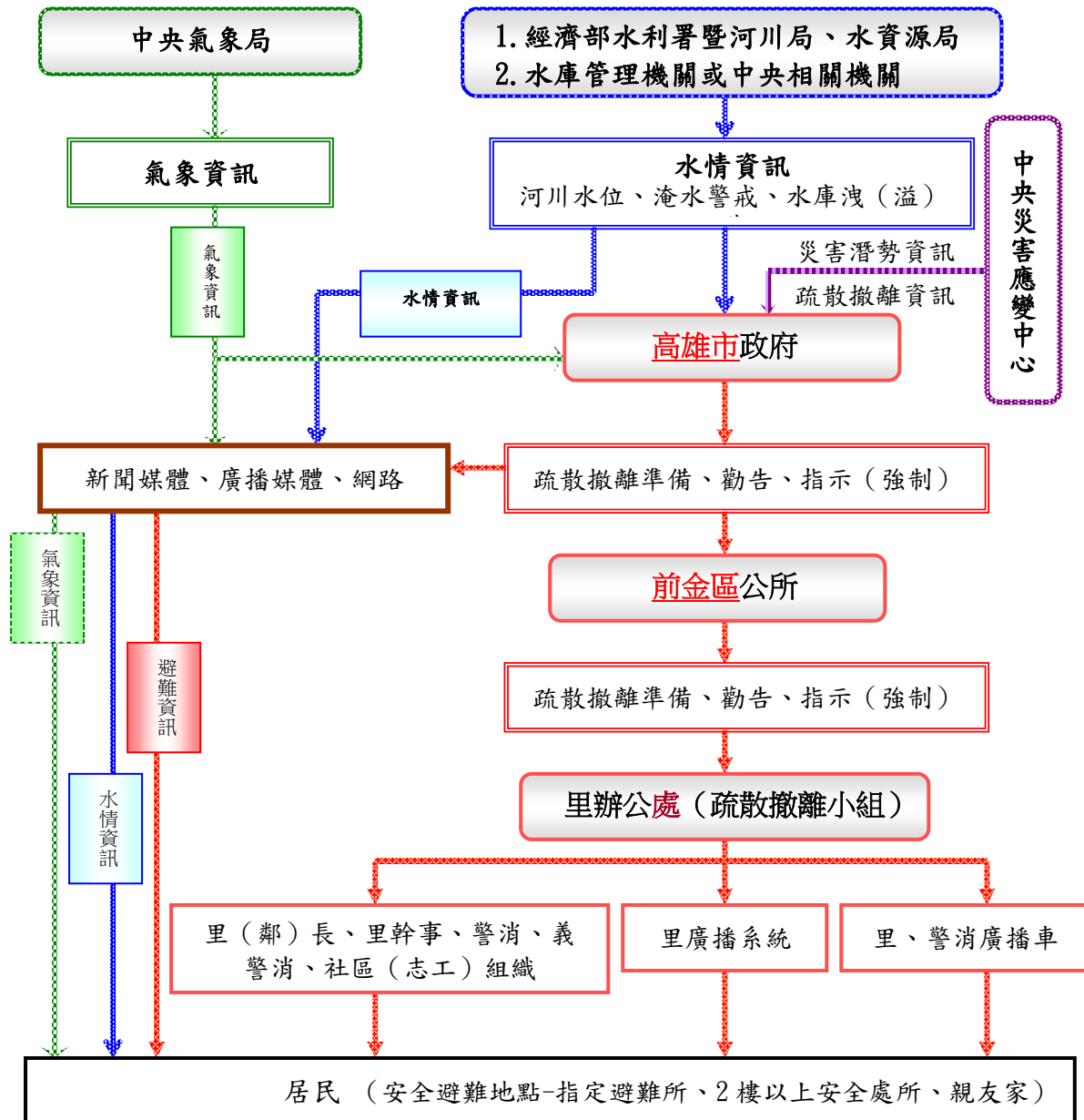
註二：縣市政府（災害應變中心）知悉災情，應立即指派或通知權責機關指派災情查證人員查證。查證人員或防汛隊隊員查證結果，應立即通報指派機關。經查災情有誤時，權責機關應予澄清。

註三：縣市政府（災害應變中心）應持續追蹤災情處置情形，通報行政院災害防救委員會或陳報中央災害應變中心。俟災情排除或不影響交通與重要生活機能後，解除列管。

附圖五、水災疏散撤離作業流程圖



附圖六、水災疏散撤離資訊傳遞流程圖



附圖七、指示牌



附圖八、移動式抽水機運用作業流程

