

機關編號

02-012

中華民國 111 年度



# 高雄市政府人事處單位預算

高雄市政府人事處 編

主辦會計人員 

機關長官 

# 高雄市政府人事處

## 目次

中華民國 111 年度

甲、預算總說明	第1頁至第4頁
乙、主要表	
1. 歲入來源別預算表	第5頁至第5頁
2. 歲出機關別預算表	第6頁至第7頁
丙、附屬表	
1. 歲入項目說明提要與預算明細表	第8頁至第8頁
2. 歲出計畫說明提要與各項費用明細表	第9頁至第23頁
3. 各項費用彙計表	第24頁至第27頁
4. 歲出一級用途別科目分析表	第28頁至第28頁
5. 資本支出分析表	第29頁至第29頁
6. 人事費彙計表	第30頁至第30頁
7. 公務車輛明細表	第31頁至第31頁
8. 歲出按職能及經濟性綜合分類表	第32頁至第33頁

# 高雄市政府人事處

## 預算總說明

中華民國 111 年度

### 壹、現行法定職掌

本處主管人事管理，置處長1人，副處長1人，下設4科1室、會計員及人事管理員，編制員額81人，技工4人，駕駛3人，工友4人，共計92人，分別職掌如下：

企劃科：人事人員管理、綜合性人事規章、策略性人力資源管理、員工協助方案、綜合性業務等及其有關事項。

人力科：組織編制、分層負責、考試分發、任免遷調、聘(僱)用人員管理等及其有關事項。

考訓科：考核、獎懲、考績(成)、服務、訓練、進修等及其有關事項。

給與科：待遇、福利、保險、退休、撫卹、住宅輔貸等及其有關事項。

秘書室：施政計畫、研究發展、公文時效管制、法制、事務、出納、文書、檔案管理、人事資料、人事資訊等及其他不屬於各科事項。

會計員：依法辦理歲計、會計及統計事項。

人事管理員：依法辦理人事管理事項。

### 貳、前年度及上年度已過期間計畫實施及預算執行情形

#### 一、前年度計畫實施成果及決算辦理概況：

(一)歲入部分：前年度歲入預算數0千元，決算數20萬3千元，超收數20萬3千元。

(二)歲出部分：前年度歲出預算數1億5,796萬4千元，決算數1億5,529萬4千元，  
賸餘數267萬元，執行率達98.31%。

#### 二、上年度已過期間計畫實施及預算執行概況：

(一)歲入部分：上年度歲入預算數0千元，截至110年6月底止累計實現數1萬2千元。

(二)歲出部分：上年度歲出預算數1億5,854萬8千元，截至110年6月底止累計實現數  
1億2,162萬2千元，各項計畫預計於年度結束前達成進度。

### 參、本年度施政(業務及工作)計畫重點及預算提要

#### 一、本年度計畫重點及預期績效：

(一)強化人事服務，提升專業知能。

(二)健全機關組織功能，檢討評估調整組織架構。

(三)擴大分層負責，加強逐級授權。

(四)落實員額管控，加強人力運用。

(五)賡續推行業務委外，擴大民間參與。

(六)貫徹考試用人，內陞外補並重。

(七)落實考核獎懲，激勵員工士氣。

(八)加強進修研習，增進工作知能。

# 高雄市政府人事處

## 預算總說明

中華民國 111 年度

- (九)加強退休照護，落實退休制度。
- (十)加強福利措施，安定員工生活。
- (十一)建立人事資料，實施資訊化管理。

### 二、本年度預算提要及成本估計：

全年度預算數 8,982 萬 1 千元，其中：

- (一)一般行政：預算數為 8,362 萬 2 千元，占本處歲出 93.10%，包括人事費 7,501 萬 5 千元、業務費 573 萬 6 千元、獎補助費 5 萬 8 千元、設備及投資 281 萬 3 千元。
- (二)綜合性業務及人事人員管理：預算數為 75 萬 6 千元，占本處歲出 0.84%，包括人事費 4 萬 7 千元、業務費 58 萬 3 千元、獎補助費 12 萬 6 千元。
- (三)組織及任免遷調考試：預算數為 41 萬 4 千元，占本處歲出 0.46%，包括人事費 6 萬 4 千元、業務費 35 萬元。
- (四)考核獎懲及研習進修：預算數為 126 萬元，占本處歲出 1.40%，包括人事費 12 萬元、業務費 64 萬元、獎補助費 50 萬元。
- (五)待遇福利及退休撫卹：預算數為 279 萬 8 千元，占本處歲出 3.11%，包括人事費 4 萬 3 千元、業務費 65 萬 5 千元、獎補助費 210 萬元。
- (六)住宅輔貸：預算數為 87 萬 6 千元，占本處歲出 0.98%，包括業務費 76 萬 6 千元、獎補助費 11 萬元。
- (七)第一預備金：預算數為 9 萬 5 千元，占本處歲出 0.11%，依預算法第 22 條第 1 項第 1 款規定編列，並依同法第 64 條之規定報請核定動支。

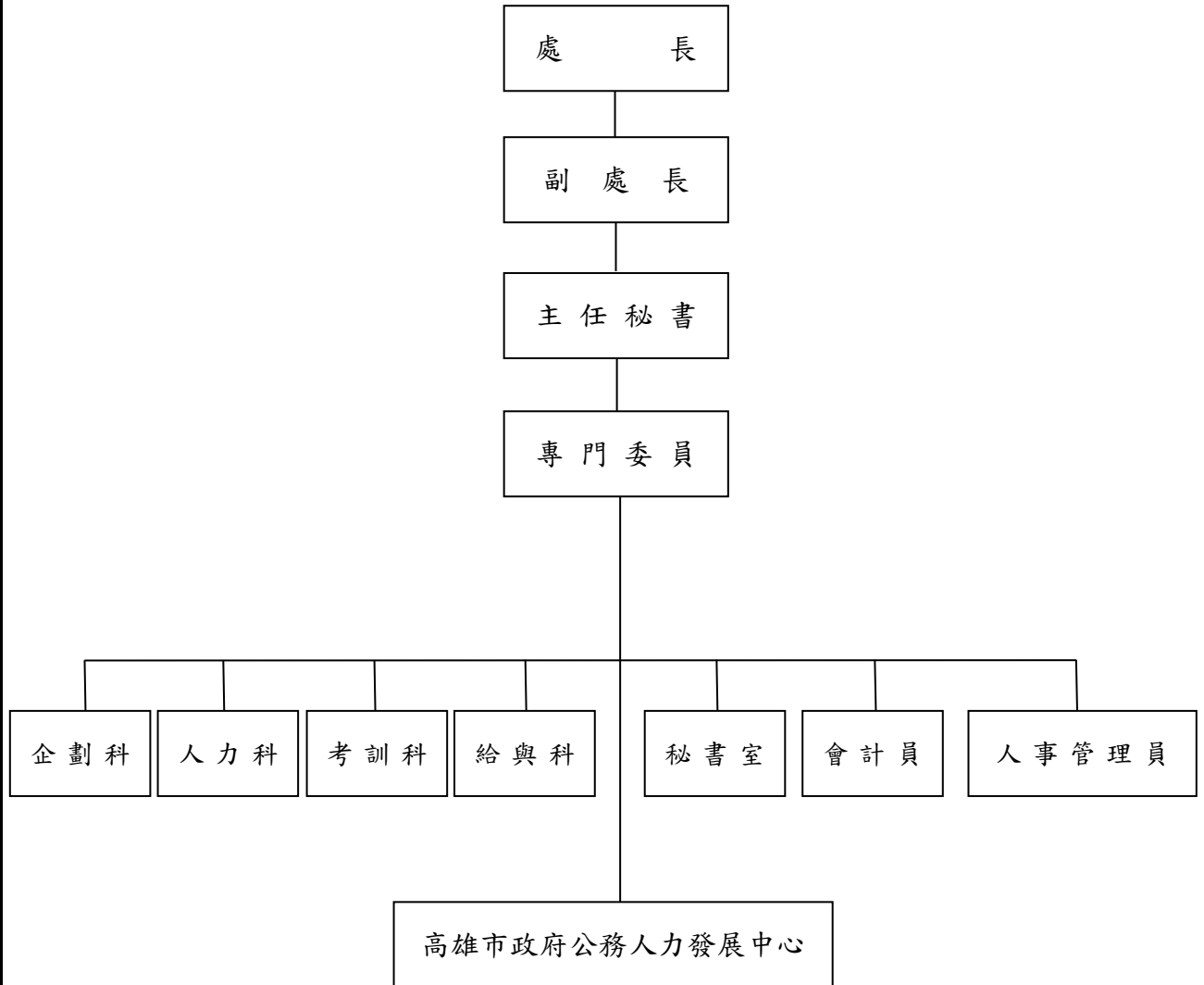
肆、其他必要之分析事項：本年度本處單位預算編列 8,982 萬 1 千元。其中屬經常門者 8,692 萬 8 千元，占本年度預算 96.78%；屬資本門者計 289 萬 3 千元，占本年度預算 3.22%。

# 高雄市政府人事處

## 預算總說明

中華民國 111 年度

組織系統圖



# 高雄市政府人事處

## 預算總說明

中華民國111年度

員額編制表

類別	法定編制員額	本年度預算員額	上年度預算員額	與上年度預算員額比較增減
民意代表	0	0	0	0
職員	81	77	77	0
警員	0	0	0	0
消防人員	0	0	0	0
技工	4	4	4	0
駕駛	3	3	3	0
工友	4	4	4	0

# 高雄市政府人事處

## 歲入來源別預算表

中華民國111年度

單位：新臺幣千元

科 目				本年度 預算數	上年度 預算數	前年度 決算數	本年度與 上年度比較	說明	
款	項	目	節						名稱及編號
				合 計	2,680	-	203	2,680	
				經常門合計	2,680	-	203	2,680	
04				07000000000 財產收入	-	-	1	-	
	004			07020120000 高雄市政府人事處	-	-	1	-	
		01		07020120500 廢舊物資售價	-	-	1	-	
			01	07020120501 廢舊物資售價	-	-	1	-	
06				09000000000 補助及協助收入	2,680	-	-	2,680	
	002			09020120000 高雄市政府人事處	2,680	-	-	2,680	
		01		09020120100 上級政府補助收入	2,680	-	-	2,680	
			01	09020120102 計畫型補助收入	2,680	-	-	2,680	行政院人事行政總處補助 辦理高雄市政府110年推動 差勤管理電子化計畫2,680 千元。
08				12000000000 其他收入	-	-	202	-	
	004			12020120000 高雄市政府人事處	-	-	202	-	
		01		12020120200 雜項收入	-	-	202	-	
			01	12020120201 收回以前年度 歲出	-	-	201	-	
			02	12020120210 其他雜項收入	-	-	1	-	

# 高雄市政府人事處

## 歲出機關別預算表

經資門併計

中華民國111年度

單位：新臺幣千元

科 目				本年度 預算數	上年度 預算數	前年度 決算數	本年度與 上年度比較	說 明	
款	項	目	節						名稱及編號
02				0002000000 高雄市政府主管	89,821	158,548	155,294	-68,727	
	003			0002012000 高雄市政府人事處	89,821	158,548	155,294	-68,727	
		01		32020120100 一般行政	83,622	83,143	80,296	479	
			01	32020120101 行政管理	83,622	83,143	80,296	479	本年度預算數之內容與上年度之比較如下： 1.人員維持費75,015千元，較上年度核實減列人事費1,462千元。 2.基本行政工作維持費8,607千元，較上年度增列辦理推動差勤管理電子化計畫等經費1,941千元。
		02		32020121100 綜合性業務及人事人員管理	756	756	734	-	
			01	32020121101 辦理綜合性業務及人事人員管理	756	756	734	-	本年度預算數756千元，係辦理策略性人力資源管理、員工協助方案及人事人員陞遷調補獎懲考核研習業務等經費，與上年度同。
		03		32020121200 組織及任免遷調考試	414	414	389	-	
			01	32020121201 辦理機關組織及任審考試分發	414	414	389	-	本年度預算數414千元，係辦理組織編制、考試分發及任免遷調等經費，與上年度同。
		04		32020121300 考核獎懲及研習進修	1,260	1,260	1,135	-	
			01	32020121301 考核獎懲及研習進修	1,260	1,260	1,135	-	本年度預算數1,260千元，係辦理公務人員考核、獎懲、考績(成)、訓練及進修等經費，與上年度同。
		05		32020121400 待遇福利及退休撫卹	2,798	1,941	1,813	857	
			01	32020121401 待遇福利及退休撫卹	2,798	1,941	1,813	857	本年度預算數2,798千元，較上年度增列補助公教退休人員協會等辦理退休公教員工照護等經費857千元。
		06		32020121500 住宅輔貸	876	70,939	70,927	-70,063	
			01	32020121501 公教人員住宅輔貸	876	70,939	70,927	-70,063	本年度預算數876千元，較上年度減列撥補公教人員購置住宅基金補助款等經費70,063千元。



高雄市政府人事處  
歲出機關別預算表

經資門併計

中華民國111年度

單位：新臺幣千元

科 目				本年度 預算數	上年度 預算數	前年度 決算數	本年度與 上年度比較	說 明
款	項	目	節					
		07		32020129800 第一預備金	95	95	-	仍照上年度預算數編列。
			01	32020129801 第一預備金	95	95	-	

# 高雄市政府人事處

## 歲入項目說明提要與預算明細表

經常門

中華民國111年度

單位：新臺幣元

上級政府補助收入—計畫型補助收入

上級政府補助收入—計畫型補助收入

<b>來源別子目及細目與編號</b>	09020120102 上級政府補助收入-計畫型補助收入	<b>承辦單位</b>	秘書室、考訓科	<b>預算金額</b>	2,680千元
<b>歲入項目說明</b>	<p>一、項目內容： 行政院人事行政總處補助辦理高雄市政府110年推動差勤管理電子化計畫。</p> <p>二、法令依據： 依據「中央對直轄市及縣（市）政府補助辦法」第18條規定辦理。</p>				
<b>科目名稱及編號</b>	<b>單位</b>	<b>數量</b>	<b>單價</b>	<b>預算數</b>	<b>說明及收入依據</b>
合計				2,680,000	
09020120102 計畫型補助收入	年	1	2,680,000	2,680,000	行政院人事行政總處109年8月6日總處資字第1090038797號函核定，高雄市政府110年推動差勤管理電子化計畫。(補辦預算)

# 高雄市政府人事處

## 歲出計畫說明提要與各項費用明細表

中華民國111年度

單位：新臺幣元

一般行政—行政管理	業務計畫及工作計畫 名稱與編號	32020120101 一般行政-行政管理	承辦 單位	秘書室、會計員、人事管理員	預算 金額	83,622千元	一般行政—行政管理
歲出計畫說明	<p>一、計畫內容： 1.行政業務：綜合本處研考文書、印信、檔案、出納及其他事項等。 2.會計業務：辦理本處歲計、會計、統計業務等。 3.人事資訊管理業務：(1)主管以上人員名錄每年編印2次。(2)充實人事資料管理，辦理人事業務資訊化人員訓練及運用公教人員人事資訊系統及其相關軟、硬體設備之維護管理。</p> <p>二、預期成果： 1.行政業務：期使人事業務順利推展，提高行政效率。 2.會計業務：如期完成預算、決算、會計報告等編製及統計業務之進行。 3.人事資訊管理業務：充實人事資料內容，運用公教人員人事資訊系統，實施資訊化管理，提供決策運用參考，增進行政效率。</p>						
分支計畫及用途別科目		單位	數量	單價	預算數	說 明	
合計					83,622,000	市款80,942,000元，收支併列2,680,000元	
01行政業務					78,102,000	市款78,102,000元	
1000 人事費					75,009,000	市款75,009,000元	
1015 法定編制人員待遇					51,280,000		
		年	1	51,280,000	51,280,000	詳人事費彙計表。	
1025 技工及工友待遇					3,648,000		
		年	1	3,648,000	3,648,000	詳人事費彙計表。	
1030 獎金					11,610,000		
		年	1	4,644,000	4,644,000	考績獎金。(詳人事費彙計表)	
		年	1	6,966,000	6,966,000	年終獎金。(詳人事費彙計表)	
1035 其他給與					1,376,000		
		年	1	1,376,000	1,376,000	詳人事費彙計表。	
1040 加班值班費					2,091,000		
		年	1	165,000	165,000	駕駛及職工因公超時加班費。	

# 高雄市政府人事處

## 歲出計畫說明提要與各項費用明細表

中華民國111年度

單位：新臺幣元

分支計畫及用途別科目	單位	數量	單價	預算數	說 明
1055 保險	年	1	120,000	120,000	議會聯絡人員職務加班費。
	年	1	1,806,000	1,806,000	不休假加班費。（詳人事費彙計表）
	年	1	3,012,000	3,012,000	健保費。（詳人事費彙計表）
	年	1	1,608,000	1,608,000	公保費。（詳人事費彙計表）
	年	1	384,000	384,000	勞保費。（詳人事費彙計表）
2000 業務費				2,990,000	市款2,990,000元
2003 教育訓練費				116,000	
	年	1	116,000	116,000	員工教育訓練費用等。
2009 通訊費				73,000	
	年	1	73,000	73,000	連繫業務電話費及郵資等。
2024 稅捐及規費				24,590	
	年	1	14,240	14,240	牌照稅。（詳公務車輛明細表）
	年	1	750	750	車輛檢驗費。（詳公務車輛明細表）
	年	1	9,600	9,600	燃料使用費。（詳公務車輛明細表）
2027 保險費				4,966	
	年	1	4,966	4,966	車輛保險費。（詳公務車輛明細表）
2033 臨時人員酬金				1,446,000	
	年	1	1,446,000	1,446,000	臨時人員薪資、年終獎金、勞健保及勞退準備金等。
2051 物品				110,713	
	年	1	29,000	29,000	公務所需之耗材及非消耗品等公務用品。
	年	1	81,713	81,713	油料。（詳公務車輛明細表）
2054 一般事務費				344,231	
	年	1	202,131	202,131	辦理公務所需之各項印刷、獎狀（牌）、佈置、清潔及雜支等費用。

一般行政—行政管理

一般行政—行政管理

# 高雄市政府人事處

## 歲出計畫說明提要與各項費用明細表

中華民國111年度

單位：新臺幣元

分支計畫及用途別科目	單位	數量	單價	預算數	說 明
一般行政—行政管理	年	1	142,100	142,100	公務人員健康檢查。
	2063 房屋建築養護費			13,600	
	年	1	13,600	13,600	辦公室門窗及其他零星修繕費等。
	2066 車輛及辦公器具養護費			113,300	
	年	1	56,000	56,000	各項辦公設備之保養、維護等費用。
	年	1	57,300	57,300	車輛養護費。(詳公務車輛明細表)
	2072 國內旅費			15,000	
	年	1	15,000	15,000	因公參加各項會議或接洽業務等旅費。
	2084 短程車資			65,000	
	年	1	65,000	65,000	公務車租車費。
	2093 特別費			663,600	
	人x月	1×12	37,100	445,200	首長特別費。
	人x月	1×12	18,200	218,400	副首長特別費。
	3000 設備及投資			45,000	市款45,000元
	3035 雜項設備費			45,000	
台	1	45,000	45,000	手提移動式無線擴音機。	
4000 獎補助費			58,000	市款58,000元	
4085 獎勵及慰問			58,000		
年	1	58,000	58,000	退休人員三節慰問金。	
02會計業務			22,000	市款22,000元	
1000 人事費			2,000	市款2,000元	
1040 加班值班費			2,000		
年	1	2,000	2,000	急辦會計業務超時加班費。	
2000 業務費			20,000	市款20,000元	
2054 一般事務費			20,000		

一般行政—行政管理

高雄市政府人事處

歲出計畫說明提要與各項費用明細表

中華民國111年度

單位：新臺幣元

分支計畫及用途別科目	單位	數量	單價	預算數	說明
13人事資訊管理業務 1000 人事費 1040 加班值班費 2000 業務費 2009 通訊費 2018 資訊服務費 2036 按日按件計資酬金 2051 物品 2054 一般事務費 2072 國內旅費	年	1	20,000	20,000	印製預算書及帳簿等費用。
				5,498,000	市款2,818,000元，收支併列2,680,000元
				4,000	市款4,000元
				4,000	
	年	1	4,000	4,000	急辦人事資訊管理業務超時加班費。
				2,726,000	市款2,726,000元
				23,000	
	年	1	23,000	23,000	連繫業務電話費及郵資等。
				2,453,000	
	年	1	195,000	195,000	本處網路、硬體資訊維護等費用。
	年	1	1,736,000	1,736,000	WebITR差勤電子表單系統維護費用。
	年	1	334,000	334,000	人事服務網系統維護費。
	年	1	148,000	148,000	人事系統虛擬主機使用費用。
	年	1	40,000	40,000	本府公教人員待遇福利網軟體維護費。
				24,000	
	年	1	24,000	24,000	配合相關資訊之推廣及辦理研習講座鐘點費等。
				40,000	
年	1	40,000	40,000	公務所需之耗材及非耗材品等公務用品。	
			179,000		
年	1	8,000	8,000	辦理公務所需之各項印刷、獎狀(牌)及雜支等費用。	
年	1	171,000	171,000	配合市議會及業務需求，印製相關名錄、書冊，以供聯繫及業務使用。	
			7,000		
年	1	7,000	7,000	因公參加各項會議或接洽業務等旅費。	

一般行政—行政管理

一般行政—行政管理

高雄市政府人事處

歲出計畫說明提要與各項費用明細表

中華民國111年度

單位：新臺幣元

分支計畫及用途別科目	單位	數量	單價	預算數	說 明
3000 設備及投資				2,768,000	市款88,000元，收支併列 2,680,000元
3030 資訊軟硬體設備費	部	4	22,000	2,768,000	個人電腦。(行政公務用)
	年	1	2,680,000	2,680,000	行政院人事行政總處109年8月 6日總處資字第1090038797號 函核定，高雄市政府110年推 動差勤管理電子化計畫。(中 央補助、補辦預算)

一般行政—行政管理

一般行政—行政管理

# 高雄市政府人事處

## 歲出計畫說明提要與各項費用明細表

中華民國111年度

單位：新臺幣元

綜合性業務及人事人員管理	業務計畫及工作計畫 名稱與編號	32020121101 綜合性業務及人事人員管理-辦理 綜合性業務及人事人員管理	承辦 單位	企劃科	預算 金額	756千元	綜合性業務及人事人員管理
歲出計畫說明	<p>一、計畫內容：</p> <ol style="list-style-type: none"> <li>1.辦理策略性人力資源管理系列講座及參訪。</li> <li>2.辦理性別主流化意識培力及相關評選活動。</li> <li>3.協助本市公務人員協會推動會務。</li> <li>4.推動員工協助方案，促進心理健康。</li> <li>5.辦理人事人員陞遷調補、平時考核、數位學習及業務研習等。</li> <li>6.接受行政院人事行政總處業務績效考核及考核府屬各機關（學校）人事機構業務績效等。</li> <li>7.辦理人事會報及表揚績優人事人員。</li> <li>8.辦理公務統計報表編報作業。</li> </ol> <p>二、預期成果：</p> <ol style="list-style-type: none"> <li>1.致力策略性人力資源管理，以有限人力發揮無限效能。</li> <li>2.廣續推動性別主流化，建立性別友善職場環境。</li> <li>3.暢通市府與公務人員協會溝通管道，建立人事和諧氛圍。</li> <li>4.推廣員工協助方案，築構關懷網絡，提升工作績效。</li> <li>5.健全人事人員職能標竿管理，提升服務績效。</li> <li>6.簡化人事業務流程，提升服務品質。</li> <li>7.促進業務連繫交流，激勵工作士氣。</li> <li>8.推動統計資訊化，提供長官決策參據。</li> </ol>						綜合性業務及人事人員管理
用途別科目		單位	數量	單價	預算數	說 明	
合計					756,000	市款756,000元	
1000 人事費					47,000	市款47,000元	
1040 加班值班費					47,000		
		年	1	47,000	47,000	急辦綜合人事規章及人事人員管理 等業務超時加班費。	
2000 業務費					583,000	市款583,000元	
2009 通訊費					15,000		
		年	1	15,000	15,000	連繫業務電話費及郵資等。	
2036 按日按件計資酬金					82,000		
		年	1	82,000	82,000	辦理員工心理諮商、性別主流 化評選及因應中央法規修正， 聘請中央機關人員等擔任講座 鐘點費等。	
2051 物品					112,000		
		年	1	112,000	112,000	公務所需之耗材及非消耗品等 公務用品。	
2054 一般事務費					319,000		
		年	1	319,000	319,000	辦理員工協助方案、策略性人 力資源管理、性別主流化、人	



高雄市政府人事處

歲出計畫說明提要與各項費用明細表

中華民國111年度

單位：新臺幣元

用途別科目	單位	數量	單價	預算數	說 明
2072 國內旅費	年	1	55,000	55,000	事人員管理及人事行政研究發展等各項支出。
4000 獎補助費				55,000	因公參加各項會議或接洽業務等旅費。
4040 對國內團體之捐助	年	1	126,000	126,000	市款126,000元
				126,000	補助「高雄市公務人員協會」推展業務各項經費。

綜合性業務及人事人員管理 | 辦理綜合性業務及人事人員管理

綜合性業務及人事人員管理 | 辦理綜合性業務及人事人員管理

# 高雄市政府人事處

## 歲出計畫說明提要與各項費用明細表

中華民國111年度

單位：新臺幣元

組織及任免遷調考試—辦理機關組織及任審考試分發	業務計畫及工作計畫名稱與編號	32020121201 組織及任免遷調考試-辦理機關組織及任審考試分發		承辦單位	人力科	預算金額	414千元	組織及任免遷調考試—辦理機關組織及任審考試分發
	歲出計畫說明	<p>一、計畫內容：</p> <ol style="list-style-type: none"> <li>1.檢討修正本府所屬各機關組織編制。</li> <li>2.檢討修正本府及各機關分層負責明細表等。</li> <li>3.辦理組織編制，職務歸系等相關法令講習。</li> <li>4.辦理本府所屬各機關職務普查。</li> <li>5.審酌業務需要、訂定用人計畫，申請分發考試及格人員，以提升人員素質。</li> <li>6.各機關職務出缺採內升外補並重、適才適所原則，辦理人員遴用及遷調，及擇優擢升現職人員，活化公務人力素質，並依限辦理銓審、請任。</li> <li>7.貫徹弱勢優先政策，執行原住民及身心障礙人員足額進用比率，落實照護弱勢族群政策。</li> <li>8.辦理任免遷調相關法令講習等，以推動宜居城市，提升行政效能。</li> </ol> <p>二、預期成果：</p> <ol style="list-style-type: none"> <li>1.健全機關組織功能，使人與事密切配合，提高工作效率。</li> <li>2.貫徹分層負責逐級授權，以縮短公文流程，提高便民服務效率。</li> <li>3.結合民間資源，推動市政建設永續發展。</li> <li>4.貫徹考試用人，提高公務員素質。有效暢通升遷管道，以提高公務員士氣，增進行政效率。</li> <li>5.足額進用身心障礙人員及原住民，保障弱勢工作權益，進而超額進用身心障礙者及原住民。</li> </ol>						
	用途別科目	單位	數量	單價	預算數	說明		
	合計				414,000	市款414,000元		
	1000 人事費				64,000	市款64,000元		
	1040 加班值班費				64,000			
		年	1	64,000	64,000	急辦組織編制、任免遷調及考試分發等業務超時加班費。		
	2000 業務費				350,000	市款350,000元		
	2009 通訊費				11,000			
		年	1	11,000	11,000	連繫業務電話費及郵資等。		
	2036 按日按件計資酬金				58,000			
		年	1	58,000	58,000	因應中央法令修正，為使人事人員瞭解組織編制、考試分發、任免遷調等法規實際執行面，聘請中央機關人員等擔任講座鐘點費等。		
	2051 物品				63,000			
		年	1	63,000	63,000	公務所需之耗材及非消耗品等公務用品。		
	2054 一般事務費				161,000			

高雄市政府人事處

歲出計畫說明提要與各項費用明細表

中華民國111年度

單位：新臺幣元

用途別科目	單位	數量	單價	預算數	說明
2072 國內旅費	年	1	161,000	161,000	辦理公務所需之各項印刷、獎狀(牌)及雜支等費用。
	年	1	57,000	57,000	因公參加各項會議或接洽業務等旅費。

組織及任免遷調考試—辦理機關組織及任審考試分發

組織及任免遷調考試—辦理機關組織及任審考試分發

# 高雄市政府人事處

## 歲出計畫說明提要與各項費用明細表

中華民國111年度

單位：新臺幣元

考核獎懲及研習進修—考核獎懲及研習進修

考核獎懲及研習進修—考核獎懲及研習進修

<b>業務計畫及工作計畫名稱與編號</b>	32020121301 考核獎懲及研習進修-考核獎懲及研習進修	<b>承辦單位</b>	<b>考訓科</b>	<b>預算金額</b>	1,260千元
<b>歲出計畫說明</b>	<p>一、計畫內容：</p> <ol style="list-style-type: none"> <li>1.審慎辦理考績獎懲案件，力求客觀、公正。</li> <li>2.宣導公務人員保障法等。</li> <li>3.提昇公務人員知能及英語能力，舉辦研習、參訪、標竿學習、競賽等相關業務。</li> <li>4.激勵工作士氣，辦理請頒服務獎章，選拔模範公務人員。</li> <li>5.營造多元學習環境，增闢進修研習管道，鼓勵員工進修學習。</li> <li>6.辦理參與及建議制度、公務人員專書閱讀等。</li> <li>7.落實公務人員服勤紀律，提升服務效能。</li> <li>8.辦理天然災害通報作業訓練，強化防災應變能力。</li> </ol> <p>二、預期成果：</p> <ol style="list-style-type: none"> <li>1.建立各項詳實平時考核資料，作為辦理年終考績、任免、獎懲、升遷、培育、訓練、進修等之重要依據。</li> <li>2.發揮激濁揚清、獎優汰劣功能，激勵公務員工士氣。</li> <li>3.暢通救濟管道，依法保障公務人員權益。</li> <li>4.增進員工專業知能，提高行政效率。</li> </ol>				

用途別科目	單位	數量	單價	預算數	說 明
合計				1,260,000	市款1,260,000元
1000 人事費				120,000	市款120,000元
1040 加班值班費	年	1	120,000	120,000	急辦考核獎懲及颱風天然災害通報作業24小時輪值人員等業務超時加班費。
2000 業務費				640,000	市款640,000元
2009 通訊費	年	1	18,000	18,000	連繫颱風通報等業務電話費及郵資。
2036 按日按件計資酬金	年	1	80,000	80,000	因應中央法令修正及相關政策之執行，為使公務同仁瞭解考核、獎懲、保障、訓練等法規實際執行面及專案業務審查，聘請中央機關人員及專家學者等擔任講座鐘點費及審查費等。
2051 物品	年	1	56,000	56,000	公務所需之耗材及非消耗品等公務用品。

# 高雄市政府人事處

## 歲出計畫說明提要與各項費用明細表

中華民國111年度

單位：新臺幣元

用途別科目	單位	數量	單價	預算數	說 明
2054 一般事務費	年	1	306,000	306,000	辦理公務所需之各項印刷、獎狀(牌)、托運服務獎章及證書、雜支等各項支出。
2072 國內旅費	年	1	180,000	180,000	
4000 獎補助費				500,000	市款500,000元
4090 其他補助及捐助	人	10	50,000	500,000	選拔本府模範公務人員獎金。

考核獎懲及研習進修—考核獎懲及研習進修

考核獎懲及研習進修—考核獎懲及研習進修

# 高雄市政府人事處

## 歲出計畫說明提要與各項費用明細表

中華民國111年度

單位：新臺幣元

待遇福利及退休撫卹	業務計畫及工作計畫名稱與編號 32020121401 待遇福利及退休撫卹-待遇福利及退休撫卹	承辦單位	給與科	預算金額	2,798千元	待遇福利及退休撫卹
歲出計畫說明	一、計畫內容： <ol style="list-style-type: none"> <li>1.辦理公教人員有關待遇、生活津貼各項補助等業務。</li> <li>2.辦理員工急難貸款及員工社團等業務。</li> <li>3.辦理公教人員福利規劃事項等。</li> <li>4.辦理公務人員退休、資遣等業務。</li> <li>5.辦理在職亡故人員遺眷撫卹，發給一次撫卹金及年撫卹金等業務。</li> <li>6.補助本市退休公教人員協會，辦理各項退休公教人員照護等相關業務。</li> </ol> 二、預期成果： <ol style="list-style-type: none"> <li>1.安定員工生活，維護身心健康，提高工作效率，強化團隊向心力。</li> <li>2.有助人力新陳代謝，提高行政效能，照護退休人員及遺眷，鼓勵參與志願服務。</li> </ol>					待遇福利及退休撫卹
用途別科目	單位	數量	單價	預算數	說 明	
合計				2,798,000	市款2,798,000元	
1000 人事費				43,000	市款43,000元	
1040 加班值班費	年	1	43,000	43,000	急辦待遇福利、退休撫卹等業務超時加班費。	
2000 業務費				655,000	市款655,000元	
2009 通訊費	年	1	15,000	15,000	業務連繫電話費、傳真及郵資等。	
2036 按日按件計資酬金	年	1	22,000	22,000	因應中央法令修正，為使公務同仁瞭解退休撫卹、待遇福利等法規實際執行面，聘請中央機關人員等擔任講座鐘點費等。	
2051 物品	年	1	53,000	53,000	辦理公務所需之耗材及非消耗品等用品。	
2054 一般事務費				485,000		

高雄市政府人事處

歲出計畫說明提要與各項費用明細表

中華民國111年度

單位：新臺幣元

用途別科目	單位	數量	單價	預算數	說 明	
待遇福利及退休撫卹——待遇福利及退休撫卹 2072 國內旅費 4000 獎補助費 4040 對國內團體之捐助	年	1	151,000	151,000	辦理公務所需之各項印刷、獎狀(牌)及雜支等費用。	
	年	1	334,000	334,000	辦理員工單身聯誼、員工社團推展、公教員工志願服務及配合退休等相關政策各項支出。	
	年	1	80,000	80,000	因公參加各項會議、接洽業務及人員參訓等旅費。	
					80,000	
					2,100,000	市款2,100,000元
					2,100,000	
	年	1	2,020,000	2,020,000	補助本市公教退休人員協會及關懷公教退休人員協會等辦理退休公教員工照護及相關業務經費。	
	年	1	80,000	80,000	補助本市公教退休人員協會及關懷公教退休人員協會等辦理退休公教員工照護之所需設備經費。(資本門)	

高雄市政府人事處

歲出計畫說明提要與各項費用明細表

中華民國111年度

單位：新臺幣元

住宅輔貸—公教人員住宅輔貸	業務計畫及工作計畫名稱與編號	32020121501 住宅輔貸-公教人員住宅輔貸	承辦單位	給與科	預算金額	876千元	住宅輔貸—公教人員住宅輔貸
	歲出計畫說明	<p>一、計畫內容： 1.公教住宅輔購融資轉貸資金清查稽核等事項。 2.公教住宅輔購資料登記管理事項。 3.撥補員工購置住宅貸款貼補息作業。 4.辦理急難貸款各項行政作業。</p> <p>二、預期成果： 如期完成。</p>					
用途別科目		單位	數量	單價	預算數	說明	
合計					876,000	市款876,000元	
2000 業務費					766,000	市款766,000元	
2036 按日按件計資酬金					660,000		
		年	1	660,000	660,000	辦理輔購貸款、急難貸款之訴訟律師費。	
2054 一般事務費					106,000		
		年	1	4,000	4,000	辦理輔貸業務印刷及雜支等。	
		年	1	102,000	102,000	辦理輔購貸款、急難貸款手續費及其他各項行政事務費等。	
4000 獎補助費					110,000	市款110,000元	
4075 差額補貼					110,000		
		年	1	10,000	10,000	撥補對原高雄縣公教住宅貸款貼補息之差額。	
		年	1	100,000	100,000	撥補對原高雄市公教住宅貸款貼補息之差額。	



高雄市政府人事處

歲出計畫說明提要與各項費用明細表

中華民國111年度

單位：新臺幣元

第一預備金—第一預備金	業務計畫及工作計畫 名稱與編號		32020129801 第一預備金-第一預備金	承辦 單位	秘書室	預算 金額	95千元	第一預備金—第一預備金
	<p>歲出計畫說明</p> <p>一、計畫內容： 依預算法第22條規定編列，並依同法第64條規定動支。</p> <p>二、預期成果： 依照有關規定辦理。</p>							
用途別科目		單位	數量	單價	預算數	說 明		
合計					95,000	市款95,000元		
6000 預備金					95,000	市款95,000元		
6005 第一預備金		年	1	95,000	95,000	依據預算法第64條規定動支。		

# 高雄市政府人事處

## 各項費用彙計表

中華民國111年度

單位：新臺幣千元

工作計畫名稱及編號	32020120101 行政管理	32020121101 辦理綜合性業務及人事人員管理	32020121201 辦理機關組織及任審考試分發	32020121301 考核獎懲及研習進修	32020121401 待遇福利及退休撫卹	32020121501 公教人員住宅輔貸
第一、二級用途別 科目名稱及編號						
合 計	83,622	756	414	1,260	2,798	876
100000人事費	75,015	47	64	120	43	
101500法定編制人員待遇	51,280					
102500技工及工友待遇	3,648					
103000獎金	11,610					
103500其他給與	1,376					
104000加班值班費	2,097	47	64	120	43	
105500保險	5,004					
200000業務費	5,736	583	350	640	655	766
200300教育訓練費	116					
200900通訊費	96	15	11	18	15	
201800資訊服務費	2,453					
202400稅捐及規費	25					
202700保險費	5					
203300臨時人員酬金	1,446					
203600按日按件計資酬金	24	82	58	80	22	660
205100物品	151	112	63	56	53	
205400一般事務費	543	319	161	306	485	106
206300房屋建築養護費	14					
206600車輛及辦公器具養護費	113					
207200國內旅費	22	55	57	180	80	
208400短程車資	65					
209300特別費	664					
300000設備及投資	2,813					
303000資訊軟硬體設備費	2,768					
303500雜項設備費	45					
400000獎補助費	58	126		500	2,100	110
404000對國內團體之捐助		126			2,100	
407500差額補貼						110
408500獎勵及慰問	58					
409000其他補助及捐助				500		

# 高雄市政府人事處

## 各項費用彙計表

中華民國111年度

單位：新臺幣千元

工作計畫名稱及編號	32020120101 行政管理	32020121101 辦理綜合性業務及人事人員管理	32020121201 辦理機關組織及任審考試分發	32020121301 考核獎懲及研習進修	32020121401 待遇福利及退休撫卹	32020121501 公教人員住宅輔貸
第一、二級用途別 科目名稱及編號						
600000預備金						
600500第一預備金						

高雄市政府人事處  
各項費用彙計表(續)

中華民國111年度

單位：新臺幣千元

工作計畫名稱及編號	32020129801 第一預備金	合 計				
第一、二級用途別 科目名稱及編號						
合 計	95	89,821				
100000人事費		75,289				
101500法定編制人員待遇		51,280				
102500技工及工友待遇		3,648				
103000獎金		11,610				
103500其他給與		1,376				
104000加班值班費		2,371				
105500保險		5,004				
200000業務費		8,730				
200300教育訓練費		116				
200900通訊費		155				
201800資訊服務費		2,453				
202400稅捐及規費		25				
202700保險費		5				
203300臨時人員酬金		1,446				
203600按日按件計資酬金		926				
205100物品		435				
205400一般事務費		1,920				
206300房屋建築養護費		14				
206600車輛及辦公器具養護費		113				
207200國內旅費		394				
208400短程車資		65				
209300特別費		664				
300000設備及投資		2,813				
303000資訊軟硬體設備費		2,768				
303500雜項設備費		45				
400000獎補助費		2,894				
404000對國內團體之捐助		2,226				
407500差額補貼		110				
408500獎勵及慰問		58				
409000其他補助及捐助		500				

高雄市政府人事處  
各項費用彙計表(續)

中華民國111年度

單位：新臺幣千元

工作計畫名稱及編號	32020129801 第一預備金	合 計				
第一、二級用途別 科目名稱及編號						
600000預備金	95	95				
600500第一預備金	95	95				

# 高雄市政府人事處

## 歲出一級用途別科目分析表

中華民國111年度

單位：新臺幣千元

名稱及編號	合計	經常支出						資本支出					
		人事費	業務費	獎補助費	債務費	預備金	小計	人事費	業務費	設備及投資	獎補助費	預備金	小計
合計	89,821	75,289	8,730	2,814		95	86,928			2,813	80		2,893
32020120000 行政支出	89,821	75,289	8,730	2,814		95	86,928			2,813	80		2,893
32020120100 一般行政	83,622	75,015	5,736	58			80,809			2,813			2,813
32020120101 行政管理	83,622	75,015	5,736	58			80,809			2,813			2,813
32020121100 綜合性業務及人事人員管理	756	47	583	126			756						
32020121101 辦理綜合性業務及人事人員管理	756	47	583	126			756						
32020121200 組織及任免遷調考試	414	64	350				414						
32020121201 辦理機關組織及任審考試分發	414	64	350				414						
32020121300 考核獎懲及研習進修	1,260	120	640	500			1,260						
32020121301 考核獎懲及研習進修	1,260	120	640	500			1,260						
32020121400 待遇福利及退休撫卹	2,798	43	655	2,020			2,718				80		80
32020121401 待遇福利及退休撫卹	2,798	43	655	2,020			2,718				80		80
32020121500 住宅輔貸	876		766	110			876						
32020121501 公教人員住宅輔貸	876		766	110			876						
32020129800 第一預備金	95					95	95						
32020129801 第一預備金	95					95	95						

# 高雄市政府人事處

## 資本支出分析表

中華民國111年度

單位：新臺幣千元

名稱及編號	合計	設備及投資								其他資本支出	
		土地	房屋建築及設備	公共建設及設施	機械設備	運輸設備	資訊軟體設備	雜項設備	權利		投資
合計	2,893						2,768	45			80
32020120100 一般行政	2,813						2,768	45			
32020120101 行政管理	2,813						2,768	45			
32020121400 待遇福利及退休撫卹	80										80
32020121401 待遇福利及退休撫卹	80										80

# 高雄市政府人事處

## 人 事 費 彙 計 表

中華民國111年度

單位：新臺幣元

類別	預算員額	全年度人事費											備註	
		民意代表待遇	政務人員待遇	法定編制人員待遇	約聘僱人員待遇	技工及工友待遇	獎金	其他給與	加班值班費	退休退職給付	退休離職儲金	保險		合計
合計	88			51,280,000		3,648,000	11,610,000	1,376,000	2,371,000			5,004,000	75,289,000	加班費 565,000元
正式員額	77			51,280,000			10,850,000	1,232,000	1,601,000			4,404,000	69,367,000	
職員	77			51,280,000			10,850,000	1,232,000	1,601,000			4,404,000	69,367,000	
技工	4					1,248,000	260,000	48,000	70,000			204,000	1,830,000	
駕駛	3					1,248,000	260,000	48,000	70,000			210,000	1,836,000	
工友	4					1,152,000	240,000	48,000	65,000			186,000	1,691,000	
其他人事費									565,000				565,000	



# 高雄市政府人事處

## 公務車輛明細表

中華民國111年度

單位：新臺幣元

業務計畫 及工作計 畫名稱	車輛 數	車輛 種類	乘客 人數 (不含 司機)	購置 年月	汽缸總 排氣量 (立方 公分)	牌照稅 (全年)	燃料使 用費 (全年)	油料費(全年)			養 護 費	車輛 保 險 費	車輛 檢 驗 費	備註	
								數量 (公升)	單價 (元)	金額					
一般行政 行政管理		現有車輛				14,240	9,600			81,713	57,300	4,966	750		
	1	小客車	3	09704	1497	7,120	4,800	1,140	29.1	33,174	49,000	2,483	750	1.8450-XL 2.油電混合車	
	1	小客車	4	11001	1798	7,120	4,800	1,668	29.1	48,539	8,300	2,483		BKQ-3220	
	1	小客貨兩用 車	6	09002	2350										ZH-7332(至105年 2月屆滿15年)
		合計				14,240	9,600			81,713	57,300	4,966	750		

歲出按職能及經

中華民國111

職能別分類	經濟性分類	經常支出							資本支出					
		受僱人員報酬	購買商品及勞務支出	債務利息	土地租金支出	經常移轉			經常支出合計	投資及增資				
						對企業	對非營利及民間機構	對政府		對國外	對營業基金	對非營業特種基金	對民間企業	
總計		77,661	6,453					2,814			86,928			
01 一般公共事務		77,661	6,453					2,814			86,928			
02 防衛														
03 公共秩序與安全														
04 教育														
05 保健														
06 社會安全與福利														
07 住宅及社區服務														
08 娛樂、文化與宗教														
09 燃料與能源														
10 農、林、漁、牧業														
11 礦業、製造業及營造業														
12 運輸及通信														
13 其他經濟服務														
14 環境保護														
15 其他支出														

府人事處

濟性綜合分類表

年度

單位：新臺幣千元

資本支出														
資本移轉				土地購入	無形資產購入	固定資本形成							資本支出合計	總計
對企業	對非營利及民間機構	對政府	對國外			住宅	非住宅房屋	營建工程	運輸工具	資訊軟體	其他設備及機器	土地改良		
	80										2,813		2,893	89,821
	80										2,813		2,893	89,821