

# 鳳山分局 100 年治安概況分析

## 壹、前言：

鳳山分局所轄鳳山區，東接林園分局所轄大寮區，西、南毗鄰三民區、苓雅區、前鎮區及小港區，北界接仁武分局所轄烏松區。本區域就業人口以工商服務業為主，擁有全市最多的人口。鳳山區為原高雄縣經濟活動中心、金融與商業的精華區，99 年 12 月 25 日高雄縣市合併後，目前為大高雄市議會所在地，與鄰近地區合成一個大生活圈。

鳳山分局治安工作特別繁重，尤以轄內人口密集，治安繁雜程度及犯罪情勢態樣與原高雄市並無二致，事務關聯性更高。

本文的目的，係從 100 年警察機關的執行績效數據來分析鳳山分局的犯罪現況、結構、變遷及特徵，同時與 99 年比較，希望藉此明瞭合併前後之差異，並期能對地方治安重點規劃工作有所助益。

## 貳、鳳山分局犯罪概況(100 年)：

### 一、全般刑案發生數概況：

鳳山分局 100 年全般刑案發生數為 7,265 件(占高雄市全般刑案總數 59,490 件之 12.21%)，較上年 7,823 件減少 558 件(或-7.13%)，其中暴力犯罪發生數減少 57 件或-33.73%(主要係搶奪案減少 55 件、強盜案減少 4 件)，竊盜案減少 617 件或-16.39%(主要係機車竊盜減少 487 件、汽車竊盜 143 件)，公共危險減少 426 件或-28.63%，詐欺背信案件減少 17 件或-3.26%，而毒品案件增加 155 件或+28.44%，毀棄損壞案件增加 109 件或+50%，一般傷害案件增加 77 件或+31.17%。(詳表一)

若由貢獻度分析來看，100 年鳳山分局全般刑案較上年減少 7.13%，主要係機車竊盜減少 6.23%、公共危險減少 5.45%、汽車竊盜減少 1.83%、搶奪案減少 0.7%、詐欺案件減少 0.22%；而毒品案件增加 1.98%值得注意。(詳表一)

表1、各類刑案發生數及犯罪時鐘

案類別	發生數(件)					100年		
	100年	99年	增減數	增減率(%)	貢獻度(%)	平均每日發生件數	犯罪時鐘	
合計	7,265	7,823	-558	-7.13	-7.13	19.90	1時 12分 20秒	
竊盜	3,148	3,765	-617	-16.39	-7.89	8.62	2時 46分 57秒	
重大竊盜	7	4	3	75.00	-	0.02	52日 3時 25分 42秒	
普通竊盜	1,795	1,785	10	0.56	0.13	4.92	4時 52分 48秒	
汽車竊盜	321	464	-143	-30.82	-1.83	0.88	1日 3時 17分 22秒	
機車竊盜	1,025	1,512	-487	-32.21	-6.23	2.81	8時 32分 46秒	
暴力犯罪	112	169	-57	-33.73	-0.73	0.31	3日 6時 12分 51秒	
故意殺人	15	10	5	50.00	0.06	0.04	24日 7時 59分 59秒	
擄人勒贖	-	-	-	-	-	-	-	
強盜	24	28	-4	-14.29	-0.05	0.07	15日 5時	
搶奪	56	111	-55	-49.55	-0.70	0.15	6日 12時 25分 42秒	
重傷害	1	-	1	-	-	-	365日	
強制性交	16	19	-3	-15.79	-0.04	0.04	22日 19時 30分	
重大恐嚇取財	-	1	-1	-100.00	-	-	-	
毒品	700	545	155	28.44	1.98	1.92	12時 30分 51秒	
公共危險	1,062	1,488	-426	-28.63	-5.45	2.91	8時 14分 54秒	
一般傷害	324	247	77	31.17	0.98	0.89	1日 3時 2分 13秒	
一般恐嚇取財	18	18	-	-	-	0.05	20日 6時 40分 0秒	
詐欺	504	521	-17	-3.26	-0.22	1.38	17時 22分 51秒	
駕駛過失	248	201	47	23.38	0.60	0.68	1日 11時 19分 21秒	
毀棄損壞	327	218	109	50.00	1.39	0.90	1日 2時 47分 20秒	
其他	822	651	171	26.27	2.19	2.25	10時 39分 24秒	

註：1. 犯罪時鐘係指平均多少時間發生一件刑案。

2. 貢獻度=(某案類增減數 $\Delta X_i$ /上年全般刑案總數)\*100

表2、各類刑案破獲數及破獲率

案類別	破獲數(件)				破獲率(%)		
	100年	99年	增減數	增減率(%)	100年	99年	增減百分點
合計	4,342	4,128	214	5.18	59.77	52.77	7.00
竊盜	1,433	1,567	-134	-8.55	45.52	41.62	3.90
重大竊盜	3	1	2	200.00	42.86	25.00	17.86
普通竊盜	577	409	168	41.08	32.14	22.91	9.23
汽車竊盜	134	184	-50	-27.17	41.74	39.66	2.09
機車竊盜	719	973	-254	-26.10	70.15	64.35	5.79
暴力犯罪	84	83	1	1.20	75.00	49.11	25.89
故意殺人	13	10	3	30.00	86.67	100.00	-13.33
擄人勒贖	-	-	-	-	-	-	-
強盜	19	21	-2	-9.52	79.17	75.00	4.17
搶奪	42	47	-5	-10.64	75.00	42.34	32.66
重傷害	1	-	1	100.00	-	101	201.00
強制性交	8	5	3	60.00	50.00	26.32	23.68
重大恐嚇取財	1	-	1	-	-	-	-
毒品	397	242	155	64.05	56.71	44.40	12.31
公共危險	1,051	1,142	-91	-7.97	98.96	76.75	22.22
一般傷害	293	206	87	42.23	90.43	83.40	7.03
一般恐嚇取財	12	2	10	500.00	66.67	11.11	55.56
詐欺	242	255	-13	-5.10	48.02	48.94	-0.93
駕駛過失	246	200	46	23.00	99.19	99.50	-0.31
毀棄損壞	63	43	20	46.51	19.27	19.72	-0.46
其他	521	388	133	34.28	63.38	59.60	3.78

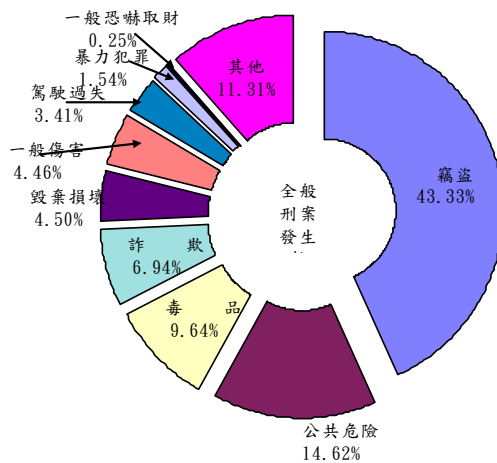
## 二、犯罪時鐘：

100年鳳山分局全般刑案一天平均約發生20件，犯罪時鐘為每1小時12分20秒發生一件刑案。以案類別觀察，竊盜平均每2小時46分57秒發生一件(其中機車竊盜案8時32分46秒、汽車竊盜案1日3時17分22秒、普通竊盜案4時52分48秒發生一件)、暴力犯罪平均每3日6時12分51秒發生一件(其中搶奪案6日12時25分42秒、強盜案15日5時、強制性交22日19時30分、故意殺人24日8時發生一件)。(詳表一)

## 三、全般刑案發生數結構分析：

鳳山分局100年竊盜案發生數3,148件占全般刑案43.33%居首，公共危險1,062件占14.62%次之，毒品700件占9.64%再次之，詐欺504件占6.94%，以上四案類共占全般刑案的74.52%。(詳表一、圖一)

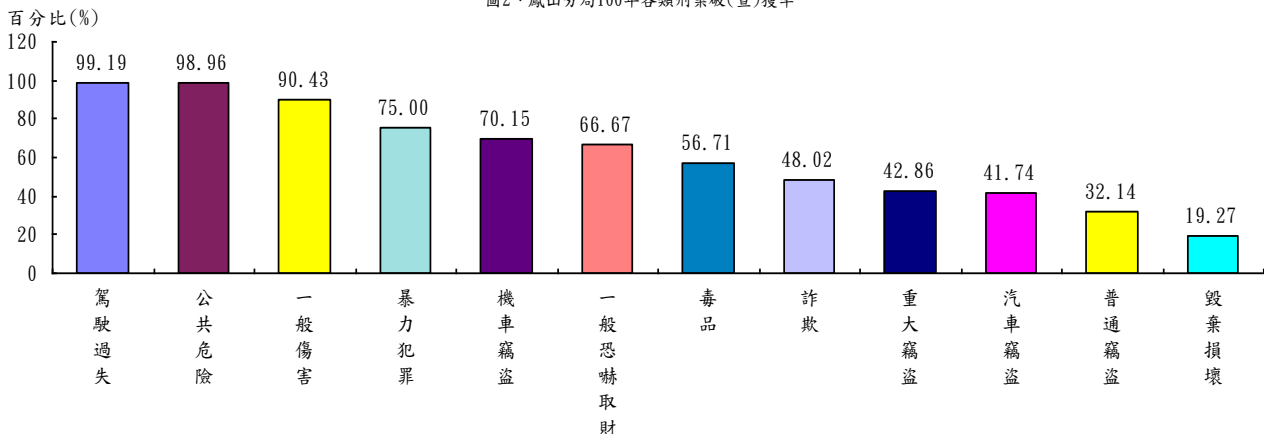
圖1、鳳山分局刑案發生數案類結構



## 四、破獲率分析：

鳳山分局全般刑案破獲數(自破+他破)為4,342件，破獲率為59.77%。以案類別觀察，駕駛過失99.19%最高，公共危險(係取締酒駕)98.96%次之，傷害90.43%再次之，暴力犯罪75%(其中除搶奪41.27%、強盜71.36%外，餘者破獲率皆達九成以上)，機車竊盜70.15%，一般恐嚇取財66.67%，而毒品56.71%、詐欺48.02%、重大竊盜42.86%、汽車竊盜41.74%、普通竊盜32.14%、毀棄損壞19.27%則偏低。(詳表2、圖2)

圖2、鳳山分局100年各類刑案破(查)獲率



## 五、鳳山分局犯罪特徵

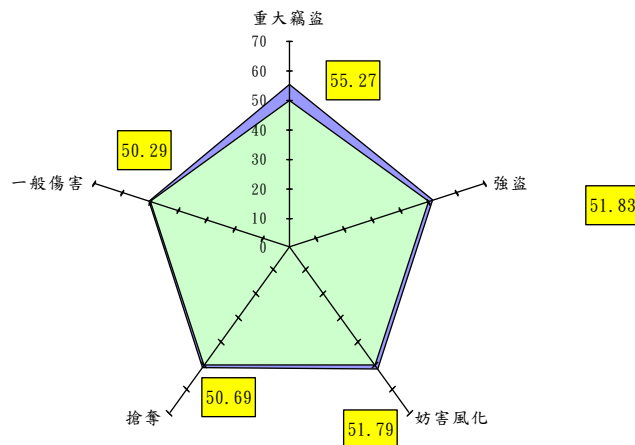
以高雄市 17 分局為比較基礎，計算鳳山分局各案類犯罪率標準得點。

方法：第  $i$  類指標標準得點 =  $50 + (X_{ij} - \bar{X}_i) / S_i * 10$

$i$  = 刑案類別， $j$  = 分局別

利用此犯罪率標準得點，繪製本分局犯罪率雷達圖，來衡量本分局刑事案件各案類犯罪率的特徵。而本節中所謂「犯罪特徵」係指標準得點達(含)55分以上之案類。

圖 3、鳳山分局 100 年犯罪率雷達圖



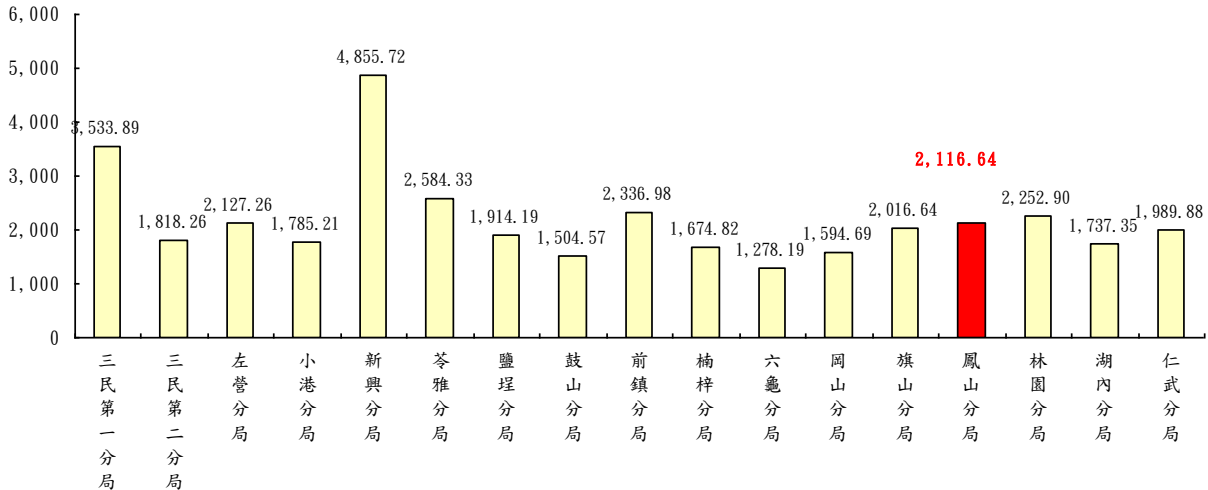
若與高雄市其他 16 分局比較，鳳山分局主要犯罪特徵為重大竊盜 55.27 分。(詳圖 3)

## 六、全般刑案犯罪率概況：

高雄市 100 年底人口數為 2,774,470 人，較上年增加 0.04%。其中鳳山分局占全市 12.45%居首，三民二分局占 9.62%次之，岡山分局占 8.51%再次之；然而，分局的犯罪率與人口數結構比例並未呈現正相關，相反的人口結構僅占全市 2.98%的新興分局及 3.07%的三民一分局，犯罪率分別為 4,855.72 件/十萬人、3,533.89 件/十萬人居全市的第 1、第 2 位，而鳳山分局 2,116.64 件/十萬人位居全市的第 7 位，比全市平均犯罪率 2,144.57 件/十萬人低。(詳圖 4)

件/十萬人

圖4、高雄市100年分局別犯罪率概況



## 七、案類別分析：(詳表 1、2)

### (一)暴力犯罪：

#### 1. 發生數：

暴力犯罪為縣市治安的重要參考指標。鳳山分局 100 年暴力犯罪發生數為 112 件，本市 17 分局中最多(占全市 13.71%)，較上年減少 57 件或-33.73%。

其中搶奪案發生 56 件(占暴力犯罪的 50%)，較上年減少 55 件或-49.55%；強盜案發生 24 件(占 21.43%)，較上年減少 4 件或-14.29%；強制性交案發生 16 件(占 14.28%)，較上年減少 3 件或-15.79%；故意殺人案發生 15 件(占 13.39%)，較上年增加 5 件或+50%。

#### 2. 犯罪率：

鳳山分局 100 年暴力犯罪犯罪率為 32.63 件/十萬人，本市 17 分局中居第 4，較上年減少 34.25%。其中搶奪案犯罪率為 16.32 件/十萬人，強盜案犯罪率為 6.99 件/十萬人，強制性交案犯罪率為 4.66 件/十萬人，故意殺人案犯罪率為 4.37 件/十萬人。

#### 3. 破獲率：

鳳山分局 100 年暴力犯罪破獲率 75%，本市 17 分局中居第 11，較上年增加 25.89 個百分點。其中搶奪案破獲率 75%，強盜案破獲率 79.17%，強制性交案破獲率 50%，故意殺人案破獲率 86.67%。

### (二)竊盜：

#### 1. 發生數：

竊盜犯罪占全般刑案比例最高。鳳山分局 100 年竊盜案發生 3,148 件，本市 17 分局中最多(占全市 12.64%)，占全般刑案之 43.33%，較上

年減少 617 件或-16.39%。其中重大竊盜 7 件(占 0.22%)，較上年增加 3 件或+75%；普通竊盜 1,795 件(占 57.02%)，較上年增加 10 件或+0.56%；汽車竊盜 321 件(占 10.20%)，較上年減少 143 件或-30.82%；機車竊盜 1,025 件(占 32.56%)，較上年減少 487 件或-32.21%。

2. 犯罪率：

鳳山分局 100 年竊盜案犯罪率為 917.16 件/萬人，本市 17 分局中居第 6，較上年減少 17.04%。其中重大竊盜犯罪率 2.04 件/萬人，普通竊盜犯罪率 522.97 件/萬人，汽車竊盜犯罪率 93.52 件/萬人，機車竊盜犯罪率 298.63 件/萬人。

3. 破獲率：

鳳山分局 100 年竊盜案破獲率僅 45.52%，本市 17 分局中居第 13，較上年增加 3.90 個百分點。其中重大竊盜破獲率 42.86%，普通竊盜破獲率 32.14%，汽車竊盜破獲率 41.74%，機車竊盜破獲率 70.15%。

(三)其他：

1. 公共危險

100 年鳳山分局公共危險犯罪率 309.41 件/萬人，主要係取締酒醉駕車；破獲率 98.96%，較 99 年增加 22.22 個百分點。

2. 毒品

100 年鳳山分局毒品犯罪率 203.94 件/萬人；破獲率 37.83%，較 99 年減少 9.10 個百分點。

3. 詐欺

100 年鳳山分局詐欺犯罪率 146.84 件/萬人；破獲率 48.02%，較 99 年減少 0.93 個百分點。

## 參、警力配置

### 一、基本資料

高雄市轄區共計 17 個分局，100 年底各分局土地面積以六龜分局 1,376 平方公里(占 46.71%)最大、鹽埕分局 1.4161 平方公里(占 0.05%)最小；戶籍登記人口數以鳳山分局 345,346 人最多、六龜分局 24,207 人最少；每平方公里人口密度以三民二分局 29,904 人最高、六龜分局 18 人最低，鳳山分局 12,906 人；性比例以六龜分局 113.86 最高、三民二分局 94.37 最低，鳳山分局 98.63；員警數以鳳山分局 464 人最多、鹽埕分局 140 人最少。

表 3、100 年(底)本市各分局基本資料

分局別	土地面積 (平方公里)	人口數			人口密度 (人/平方公里)	性比例 (男/女)*100	員警數
		合計	男	女			
合計	2,946.2671	2,774,470	1,388,530	1,385,940	941.69	100.19	6,895
警察局							2,116
新興分局	3.8337	82,791	40,172	42,619	21,595.59	94.26	311
鹽埕分局	1.4161	26,723	13,377	13,346	18,870.84	100.23	140
左營分局	19.3888	193,482	94,930	98,552	9,979.06	96.32	293
鼓山分局	16.2097	162,649	80,364	82,285	10,034.05	97.67	274
苓雅分局	8.1522	181,717	88,271	93,446	22,290.55	94.46	339
三民一分局	10.8600	85,216	42,456	42,760	7,846.78	99.29	252
三民二分局	8.9266	266,943	129,607	137,336	29,904.22	94.37	320
前鎮分局	19.1207	197,693	98,066	99,627	10,339.21	98.43	289
小港分局	39.8573	154,772	77,627	77,145	3,883.15	100.62	252
楠梓分局	25.8276	173,969	86,155	87,814	6,735.78	98.11	240
鳳山分局	26.7590	345,346	171,486	173,860	12,905.79	98.63	464
仁武分局	154.2394	194,963	100,054	94,909	1,264.03	105.42	270
林園分局	103.3260	179,596	92,681	86,915	1,738.15	106.63	282
岡山分局	188.2630	236,049	120,792	115,257	1,253.83	104.80	345
湖內分局	211.6553	151,494	77,912	73,582	715.76	105.88	254
旗山分局	732.3038	116,860	61,692	55,168	159.58	111.83	259
六龜分局	1,376.1279	24,207	12,888	11,319	17.59	113.86	195

資料來源：高雄市政府民政局、警察局。

備註：1. 員警數不包含行政人員數。

2. 警察局員警數包含局本部、刑警大隊、交通大隊、保安大隊、少年隊、婦幼隊、捷運隊及通信隊。



## 二、警民比例

警民比例=轄區人口數/轄區警察人員數，其中警察人員數不包括文職(行政人員)，一般稱「平均每位警察官服務市民數」，衡量單位警員工作負擔指標之一。100年底本市警民比例為402，即平均每位警員服務402位市民，各分局中以三民二分局834最高，鳳山分局744次之，楠梓725第3高，最低為六龜分局124，鹽埕分局191次之，本市共有9個分局超過600。

依據地方警察機關員額設置基準，以轄區人口核算設置員額，再分別依面積、車輛數及犯罪率核算增置員額。其中以轄區人口為設置員額之核算基準，直轄市警察局以人口每350人置員額1人。而本市僅4個分局低於350。

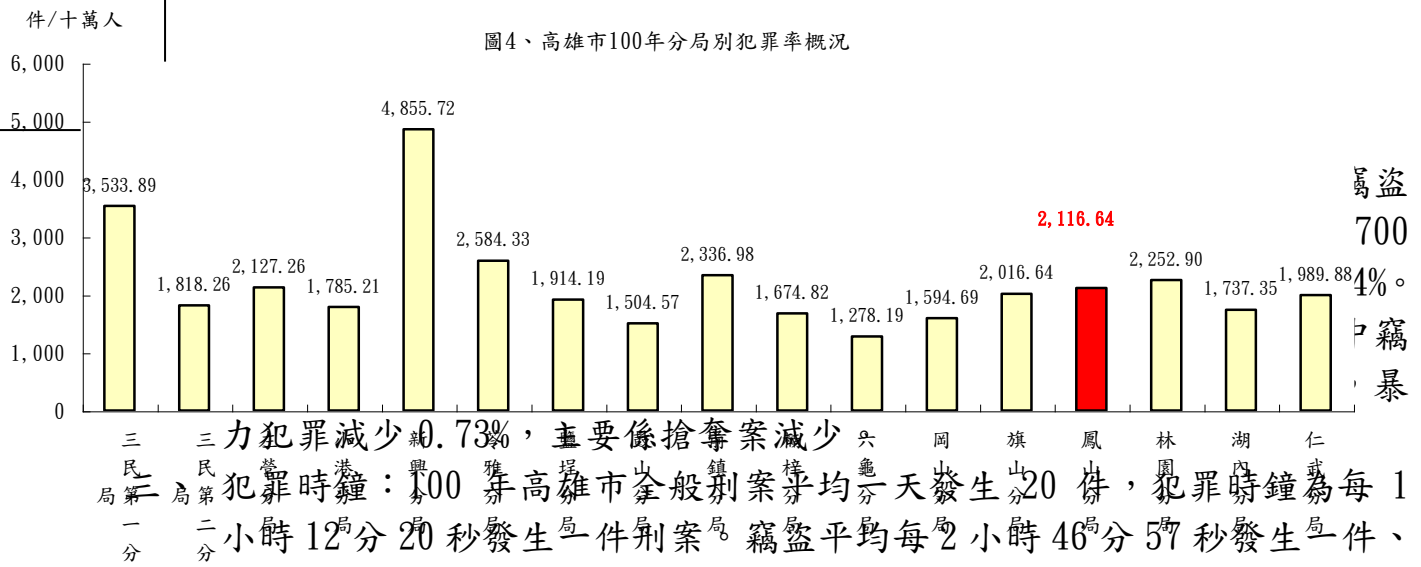
表4、100年底本市各分局警民比例

分局別	100年底 人口數 A	100年底 警察人員數 B	100年底 警民比例 A/B	排序
<b>高雄市</b>	2,774,470	6,895	402	-
新興分局	82,791	311	266	15
鹽埕分局	26,723	140	191	16
左營分局	193,482	293	660	7
鼓山分局	162,649	274	594	11
苓雅分局	181,717	339	536	12
三民一分局	85,216	252	338	14
三民二分局	266,943	320	834	1
前鎮分局	197,693	289	684	6
小港分局	154,772	252	614	9
楠梓分局	173,969	240	725	3
鳳山分局	345,346	464	744	2
仁武分局	194,963	270	722	4
林園分局	179,596	282	637	8
岡山分局	236,049	345	684	5
湖內分局	151,494	254	596	10
旗山分局	116,860	259	451	13
六龜分局	24,207	195	124	17

資料來源：市府民政局，本局人事室



圖4、高雄市100年分局別犯罪率概況



0.73%，主要係搶奪案減少，六龜分局平均每天發生20件，犯罪時鐘為每1小時12分20秒發生一件刑案。竊盜平均每2小時46分57秒發生一件、暴力犯罪平均每3日6時12分51秒發生一件。

四、與其他分局比較：鳳山分局100年全般刑案犯罪率 2,116.64 件/十萬人 居全市分局第7，比全市平均犯罪率 2,144.57 件/十萬人低；暴力犯罪犯罪率為 32.63 件/十萬人，本市17分局中居第4，暴力犯罪破獲率 75%，本市17分局中居第11；竊盜案犯罪率為 917.16 件/萬人，本市17分局中居第6，竊盜案破獲率僅 45.52%，本市17分局中居第13。

五、犯罪特徵：鳳山分局與其他分局比較，犯罪特徵為重大竊盜案。

六、破獲率：以各重要案類破獲率觀察，重大竊盜破獲率 42.86%、汽車竊盜破獲率 41.74%、機車竊盜 70.15%、普通竊盜 32.14%；公共危險破獲率 98.96%，強制性交 50%，故意殺人 86.67%，強盜 79.17%，搶奪案 75%，詐欺 48.02%，毒品 56.71%，顯示本市治安防制重點為竊盜案、詐欺、強制性交案及毒品案。

七、雖然鳳山分局100年較99年呈現刑案發生數降低，破獲率提升之趨勢，整體治安狀況較趨穩定；惟觀察其他分局發現，鳳山分局刑案發生數仍偏高，破獲率屬較低迷之現象，為本市治安工作之重點分局。

八、警民比例：100年底本市警民比例為 402，各分局中以三民二分局 834 最高，鳳山分局 744 次之，最低為六龜分局 124，鹽埕分局 191 次之，本市共有 9 個分局超過 600。以轄區人口為設置員額之核算基準，直轄市警察局以人口每 350 人置員額 1 人，而本市僅 4 個分局低於 350，由此可見本市各分局警察人員工作負擔相當沉重。在市府市府財政困難情況下，如何爭取員額增加，應是本市警察局努力考量重點。