

| |
|--------|
| 機關編號 |
| 04-040 |

中華民國 109 年度

高雄市總預算

高雄市政府財政局單位預算

高雄市政府財政局 編

主辦會計人員

機關長官

高雄市政府財政局

目 次

中 華 民 國 109 年 度

| | |
|---------------------|---------------|
| 甲、預算總說明 | 第 1 頁至第 4 頁 |
| 乙、主要表 | |
| 1. 歲入來源別預算表 | 第 5 頁至第 9 頁 |
| 2. 歲出機關別預算表 | 第 10 頁至第 12 頁 |
| 丙、附屬表 | |
| 1. 歲入項目說明提要與預算明細表 | 第 13 頁至第 34 頁 |
| 2. 歲出計畫說明提要與各項費用明細表 | 第 35 頁至第 65 頁 |
| 3. 各項費用彙計表 | 第 66 頁至第 71 頁 |
| 4. 歲出一級用途別科目分析表 | 第 72 頁至第 73 頁 |
| 5. 資本支出分析表 | 第 74 頁至第 74 頁 |
| 6. 人事費彙計表 | 第 75 頁至第 75 頁 |
| 7. 約聘僱人員費用分析表 | 第 76 頁至第 76 頁 |
| 8. 公務車輛明細表 | 第 77 頁至第 78 頁 |
| 9. 歲出按職能及經濟性綜合分類表 | 第 79 頁至第 80 頁 |

高雄市政府財政局

預算總說明

中華民國 109 年度

壹、現行法定職掌(附組織系統圖及員額編制表)：

一、機關主要職掌：本局依法令規定掌理財務、稅務、金融、菸酒、市有財產等管理監督事項。

二、內部分層業務：本局設局長1人，綜理局務，副局長2人，襄理局務，主任秘書1人，專門委員3人，秘書3人，視察2人，專員5人，並設7科4室，分別辦理有關業務。所屬單位有稅捐稽徵處、動產質借所2單位，其業務職掌如下：

財務管理科：辦理財務行政、歲入預算編審、市庫管理、債務及債券管理、公營或公用事業之財務監督等事項。

稅務金融管理科：辦理稅務行政、稅捐稽徵業務之監督、金融管理及動產質借業務之輔導管理等事項。

菸酒管理科：辦理菸酒查緝、管理及菸酒法令宣導等事項。

公用財產管理科：辦理市有公用財產之管理、監督及利用、財產管理資訊系統開發及資訊設備管理等事項。

非公用財產管理科：辦理市有非公用不動產租、占、售及產籍管理等事項。

非公用財產開發科：辦理本府促進民間參與公共建設綜合性業務、市有非公用財產開發經營管理及市有財產開發基金管理 etc. 等事項。

支付科：辦理電子支付作業管理、支票查核及電子支付作業系統改進等事項。

會計室：依法辦理歲計、會計事項，並兼辦統計事項。

人事室：依法辦理人事管理事項。

政風室：依法辦理政風事項。

秘書室：辦理研考、文書、事務、職工、財產、出納等管理、印信典守及其他不屬於各科室之事項。

貳、前年度及上年度已過期間計畫實施及預算執行情形：

一、前年度計畫實施成果及決算辦理概況：

107 年度歲入預算編列 537 億 9,198 萬 8 千元，歲出預算編列 24 億 5,314 萬 5 千元，截至 107 年 12 月底止，歲入預算執行數 548 億 5,112 萬 2 千元，歲出預算執行數 17 億 1,744 萬 9 千元，各項業務已按照原計畫切實執行，順利完成目標。

二、上年度已過期間計畫實施及預算執行情形：

108 年度歲入預算編列 523 億 7,209 萬 7 千元，歲出預算編列 24 億 2,551 萬 7 千元，截至 108 年 6 月底止，歲入預算執行數 223 億 2,592 萬 5 千元，歲出預算執行數 9 億 3,709 萬元(含預付數 30 萬元)，各項業務現正按照原計畫切實執行，期能順利完成目標。

高雄市政府財政局

預算總說明

中華民國 109 年度

參、本年度施政（業務及工作）計畫重點及預算提要：

一、本年度計畫重點及預期績效：

- (一)加強財務行政管理，使財務行政健全，庫款靈活運用。
- (二)加強查緝私劣菸酒，辦理菸酒法令宣導，維護民眾健康及權益，確保國家稅收。
- (三)加強金融管理，配合金融政策促進經濟繁榮，督導健全組織，加速地方建設。
- (四)加強稅務行政管理，改進稽徵技術，端正政風，促進便民措施。
- (五)加強公有財產管理，提高土地利用價值。
- (六)加強市有非公用財產開發規劃、管理與處分。
- (七)加強支付資料複核，確保庫款安全。

二、本年度預算提要及成本估計：

(一)本局本年度歲入預算總額 562 億 6,043 萬 1 千元，各項收入詳細如下：

1. 稅課收入編列 352 億 1,279 萬 2 千元。
2. 罰款及賠償收入編列 1,491 萬 5 千元。
3. 規費收入編列 29 億 2,890 萬 4 千元。
4. 財產收入編列 27 億 9,559 萬 2 千元。
5. 營業盈餘及事業收入編列 1 億 4,380 萬 6 千元。
6. 補助收入編列 147 億 9,775 萬 9 千元。
7. 捐獻及贈與收入編列 1,219 萬元。
8. 其他收入編列 3 億 5,447 萬 3 千元。

(二)本局本年度歲出預算總額 24 億 1,085 萬 6 千元，各項支出詳細如下：

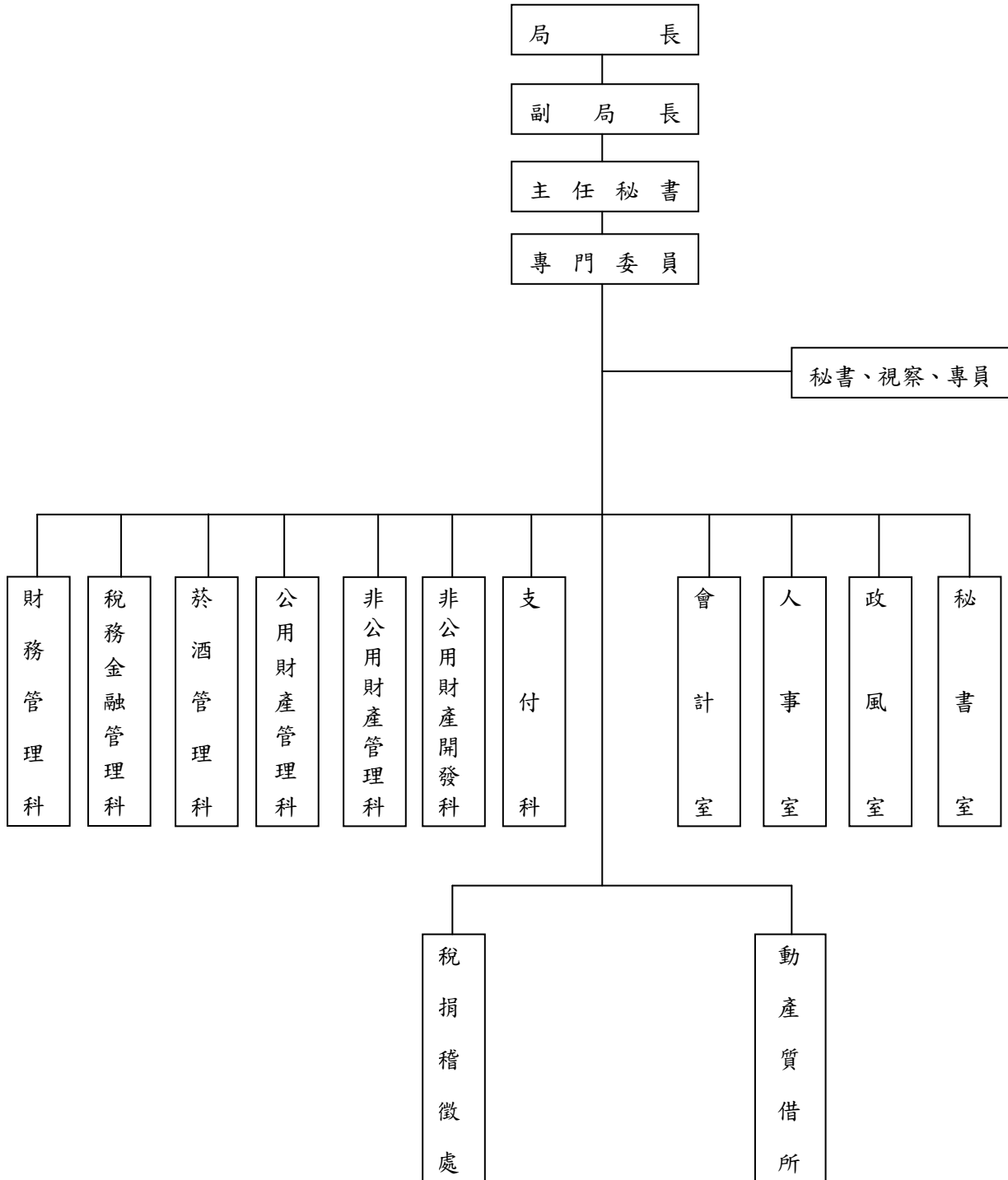
1. 一般行政編列 1 億 2,227 萬 3 千元。
2. 財務行政編列 103 萬 8 千元。
3. 稅務金融管理編列 65 萬 1 千元。
4. 菸酒管理編列 2,518 萬 9 千元。
5. 公用財產管理編列 450 萬 6 千元。
6. 非公用財產管理編列 8,558 萬 7 千元。
7. 非公用財產開發編列 1,195 萬 1 千元。
8. 集中支付及市庫現金管理編列 1,612 萬 1 千元。
9. 第一預備金編列 23 萬 3 千元。
10. 非營業特種基金編列 2,653 萬 6 千元。
11. 債務付息編列 21 億 1,166 萬 1 千元。
12. 市債經理編列 511 萬元。

高雄市政府財政局

預算總說明

中華民國 109 年度

組織系統圖



高雄市政府財政局

預算總說明

中華民國109年度

員額編制表

| 類別 | 法定編制員額 | 本年度預算員額 | 上年度預算員額 | 與上年度預算員額比較增減 |
|------|--------|---------|---------|--------------|
| 民意代表 | 0 | 0 | 0 | 0 |
| 職員 | 121 | 114 | 114 | 0 |
| 警員 | 0 | 0 | 0 | 0 |
| 消防人員 | 0 | 0 | 0 | 0 |
| 技工 | 3 | 1 | 1 | 0 |
| 駕駛 | 3 | 3 | 3 | 0 |
| 工友 | 6 | 5 | 5 | 0 |
| | | | | |
| | | | | |
| | | | | |

高雄市政府財政局

歲入來源別預算表

中華民國109年度

單位：新臺幣千元

| 科 目 | | | | 本年度 預算數 | 上年度 預算數 | 前年度 決算數 | 本年度與 上年度比較 | 說明 | |
|-----|-----|----|----|-------------------------|------------|------------|---------------|-----------|--|
| 款 | 項 | 目 | 節 | | | | | | 名稱及編號 |
| | | | | 合 計 | 56,260,431 | 52,372,097 | 54,851,122 | 3,888,334 | |
| | | | | 經常門合計 | 54,475,852 | 49,558,969 | 51,080,698 | 4,916,883 | |
| 01 | | | | 01000000000 稅課收入 | 35,212,792 | 30,915,201 | 31,892,867 | 4,297,591 | |
| | 004 | | | 01040400000 高雄市政府財政局 | 35,212,792 | 30,915,201 | 31,892,867 | 4,297,591 | |
| | | 01 | | 01040400200 遺產及贈與稅 | 1,300,000 | 1,000,000 | 1,318,478 | 300,000 | |
| | | | 01 | 01040400201 遺產稅 | 800,000 | 600,000 | 963,281 | 200,000 | 依財政收支劃分法規定，本市分配50%。 |
| | | | 02 | 01040400202 贈與稅 | 500,000 | 400,000 | 355,197 | 100,000 | 依財政收支劃分法規定，本市分配50%。 |
| | | 02 | | 01040400800 菸酒稅 | 880,819 | 976,156 | 882,634 | -95,337 | |
| | | | 01 | 01040400801 菸酒稅 | 880,819 | 976,156 | 882,634 | -95,337 | 財政部核定菸酒稅預估分配金額。 |
| | | 03 | | 01040401700 統籌分配稅 | 33,031,973 | 28,939,045 | 29,691,755 | 4,092,928 | |
| | | | 01 | 01040401701 普通統籌 | 32,384,788 | 28,418,907 | 29,156,743 | 3,965,881 | 財政部核定普通統籌預估分配金額。 |
| | | | 02 | 01040401702 特別統籌 | 647,185 | 520,138 | 535,012 | 127,047 | 中央補助本市107年8月豪雨所需公共設施復建等經費。 |
| 02 | | | | 04000000000 罰款及賠償收入 | 14,915 | 14,915 | 52,466 | - | |
| | 039 | | | 04040400000 高雄市政府財政局 | 14,915 | 14,915 | 52,466 | - | |
| | | 01 | | 04040400100 罰金罰鍰及怠金 | 14,915 | 14,915 | 52,466 | - | |
| | | | 01 | 04040400101 罰金罰鍰 | 14,915 | 14,915 | 52,466 | - | 1.市有房地租金逾期繳納者，加收違約金1,211千元。 2.違反菸酒管理法之罰鍰13,704千元。 |
| 03 | | | | 05000000000 規費收入 | 2,928,904 | 2,940,487 | 2,940,487 | -11,583 | |
| | 045 | | | 05040400000 高雄市政府財政局 | 2,928,904 | 2,940,487 | 2,940,487 | -11,583 | |
| | | 01 | | 05040400300 | 2,928,904 | 2,940,487 | 2,940,487 | -11,583 | |

高雄市政府財政局

歲入來源別預算表

中華民國109年度

單位：新臺幣千元

| 科 目 | | | | 本年度 預算數 | 上年度 預算數 | 前年度 決算數 | 本年度與 上年度比較 | 說明 | |
|-----|-----|---|----|--------------------------|------------|------------|---------------|---------|---|
| 款 | 項 | 目 | 節 | | | | | | 名稱及編號 |
| 04 | 045 | | 01 | 使用規費收入 | | | | | |
| | | | | 05040400301 汽車燃料使用費 | 2,928,904 | 2,940,487 | 2,940,487 | -11,583 | 交通部核定汽車燃料使用費預估分配金額。 |
| | | | | 07000000000 財產收入 | 1,011,013 | 1,002,626 | 1,004,573 | 8,387 | |
| | | | | 07040400000 高雄市政府財政局 | 1,011,013 | 1,002,626 | 1,004,573 | 8,387 | |
| | | | | 07040400100 財產孳息 | 1,010,997 | 1,002,610 | 1,004,560 | 8,387 | |
| | | | | 07040400101 利息收入 | 150 | 160 | 156 | -10 | 出售新草衙專案市有土地對辦理分期繳款者按期所收之利息。 |
| | | | | 07040400102 權利金 | 780,780 | 780,780 | 705,741 | - | 市有土地設定地上權權利金。 |
| | | | | 07040400103 租金收入 | 230,067 | 221,670 | 298,663 | 8,397 | 1.市有非公用土地出租案件所收之地租120,000千元。 2.市有非公用土地標租、設定地上權等所收之地租40,000千元。 3.市有房屋出租所收取之租金67千元。 4.對無權占用市有土地者收取使用補償金70,000千元。 |
| | | | | 07040400500 廢舊物資售價 | 16 | 16 | 13 | - | |
| | | | | 07040400501 廢舊物資售價 | 16 | 16 | 13 | - | 報廢財產之出售所得。 |
| 05 | 001 | | 01 | 08000000000 營業盈餘及事業收入 | 143,806 | 52,766 | 53,251 | 91,040 | |
| | | | | 08040400000 高雄市政府財政局 | 143,806 | 52,766 | 53,251 | 91,040 | |
| | | | | 08040400100 營業基金盈餘繳庫 | 4,136 | 3,126 | 5,379 | 1,010 | |
| | | | | 08040400101 股息紅利繳庫 | 4,136 | - | - | 4,136 | 動產質借所107年度決算賸餘超過預算部分繳庫。 |
| | | | | 08040400103 盈餘繳庫 | - | 3,126 | 5,379 | -3,126 | |
| | 02 | | | 08040400200 | 100,000 | - | - | 100,000 | |

高雄市政府財政局

歲入來源別預算表

中華民國109年度

單位：新臺幣千元

| 科 目 | | | | 本年度 預算數 | 上年度 預算數 | 前年度 決算數 | 本年度與 上年度比較 | 說明 | |
|-----|-----|---|----|-----------------------------|------------|------------|---------------|---------|--|
| 款 | 項 | 目 | 節 | | | | | | 名稱及編號 |
| 06 | 042 | | | 非營業特種基金 賸餘繳庫 | | | | | |
| | | | 01 | 08040400201 賸餘繳庫 | 100,000 | - | - | 100,000 | 高雄市市有財產開發基金 賸餘繳庫。 |
| | | | 03 | 08040400300 投資收益 | 39,670 | 49,640 | 47,872 | -9,970 | |
| | | | 01 | 08040400301 投資股息紅利 | 39,670 | 49,640 | 47,872 | -9,970 | 投資高雄銀行股息收入。 |
| | | | | 09000000000 補助收入 | 14,797,759 | 14,278,315 | 14,664,257 | 519,444 | |
| | | | | 09040400000 高雄市政府財政局 | 14,797,759 | 14,278,315 | 14,664,257 | 519,444 | |
| | | | 01 | 09040400100 上級政府補助收 入 | 14,797,759 | 14,278,315 | 14,664,257 | 519,444 | |
| | | | 01 | 09040400101 一般性補助收 入 | 14,773,484 | 14,245,369 | 14,640,363 | 528,115 | 1.專案補助989,892千元。 2.教育設施經費補助 2,007,256千元。 3.社會福利經費補助 4,613,553千元。 4.基本設施經費補助 3,764,774千元。 5.公教人員退休優惠存款利 息補助542,829千元。 6.原高雄縣改制直轄市之負 擔補助1,378,136千元。 7.教師退休專案補助 151,500千元。 8.擴大鼓勵地方政府辦理促 進民間參與公共建設案件 獎勵金98,139千元。 9.調降土地增值稅率及增訂 放寬自用住宅用地優惠稅 率次數限制規定之補助 31,390千元。 10.學校午餐四章一Q生鮮 食材獎勵金148,980千元。 11.彌補本市108年度遺產及 |

高雄市政府財政局
歲入來源別預算表

中華民國109年度

單位：新臺幣千元

| 科 目 | | | | 本年度 預算數 | 上年度 預算數 | 前年度 決算數 | 本年度與 上年度比較 | 說明 | |
|-----|-----|----|----|-------------------------|------------|------------|---------------|--------|--|
| 款 | 項 | 目 | 節 | | | | | | 名稱及編號 |
| | | | 02 | 09040400102 計畫型補助收入 | 24,275 | 32,946 | 23,894 | -8,671 | 贈與稅稅收實質損失補助57,280千元。 12.年金改革節省經費挹注退撫基金補助876,339千元。 13.平衡預算及繳款專案補助70,294千元。 14.100年度獲配之新增勞健保經費補助43,122千元。 |
| 07 | | | | 10000000000 捐獻及贈與收入 | 12,190 | - | - | 12,190 | 財政部補助菸品健康福利捐供私劣菸品查緝經費。 |
| | 033 | | | 10040400000 高雄市政府財政局 | 12,190 | - | - | 12,190 | |
| | | 01 | | 10040400100 捐獻收入 | 12,190 | - | - | 12,190 | |
| | | | 01 | 10040400101 一般捐獻 | 12,190 | - | - | 12,190 | 各界不指定用途市庫捐款及專戶衍生利息。 |
| 08 | | | | 12000000000 其他收入 | 354,473 | 354,659 | 472,797 | -186 | |
| | 047 | | | 12040400000 高雄市政府財政局 | 354,473 | 354,659 | 472,797 | -186 | |
| | | 01 | | 12040400200 雜項收入 | 354,473 | 354,659 | 472,797 | -186 | |
| | | | 01 | 12040400201 收回以前年度歲出 | 250 | 250 | 347 | - | 收回以前年度支出訴訟執行費等。 |
| | | | 02 | 12040400210 其他雜項收入 | 354,223 | 354,409 | 472,450 | -186 | 1.各機關學校使用公務卡及員工使用高雄銀行認同卡回饋金110千元。 2.國稅局撥付其他雜項收入1,000千元。 3.非公用不動產出售之逾期利息50千元。 4.市府派任高雄銀行公股代表董事出席費及兼職酬勞金繳庫1,503千元。 5.港務公司概估108年度分配盈餘343,051千元。 |

高雄市政府財政局
歲入來源別預算表

中華民國109年度

單位：新臺幣千元

| 科 目 | | | | 本年度 預算數 | 上年度 預算數 | 前年度 決算數 | 本年度與 上年度比較 | 說明 | | |
|-----|-----|---|----|-------------------------|------------|------------|---------------|------------|---|--|
| 款 | 項 | 目 | 節 | | | | | | 名稱及編號 | |
| 01 | 003 | | | 資本門合計 | 1,784,579 | 2,813,128 | 3,770,424 | -1,028,549 | 6.兼任高雄銀行董監事酬勞金8,150千元。 7.已逾5年未兌現市庫支票辦理繳庫320千元。 8.內政部獎助公共造產補助貸款利息差額39千元。 | |
| | | | | 07000000000 財產收入 | 1,784,579 | 2,813,128 | 3,770,424 | -1,028,549 | | |
| | | | | 07040400000 高雄市政府財政局 | 1,784,579 | 2,813,128 | 3,770,424 | -1,028,549 | | |
| | | | 01 | 07040400200 財產售價 | 1,780,000 | 2,800,000 | 3,756,950 | -1,020,000 | | |
| | | | 01 | 07040400201 土地售價 | 1,780,000 | 2,800,000 | 3,756,950 | -1,020,000 | | 1.市有不動產符合82年7月21日以前被占建使用且承租者，予以讓售。 2.市有非公用房地予以標售。 3.畸零地讓售。 4.新草衙地區土地專案讓售。 |
| | | | 02 | 07040400300 財產作價 | 4,579 | 13,128 | 13,474 | -8,549 | | |
| | | | 01 | 07040400301 土地作價 | 4,579 | 13,128 | 13,474 | -8,549 | | 本市前鎮區仁愛段783-223地號市有土地作價投資高雄市市有財產開發基金。 |

高雄市政府財政局
歲出機關別預算表

經資門併計

中華民國109年度

單位：新臺幣千元

| 科 目 | | | | 本年度 預算數 | 上年度 預算數 | 前年度 決算數 | 本年度與 上年度比較 | 說 明 | |
|-----|-----|----|----|--------------------------|------------|------------|---------------|---------|--|
| 款 | 項 | 目 | 節 | | | | | | 名稱及編號 |
| 04 | | | | 0004000000 高雄市政府財政局主管 | 2,410,856 | 2,425,517 | 1,717,449 | -14,661 | |
| | 001 | | | 0004040000 高雄市政府財政局 | 2,410,856 | 2,425,517 | 1,717,449 | -14,661 | |
| | | 01 | | 40040400100 一般行政 | 122,273 | 122,811 | 118,919 | -538 | |
| | | | 01 | 40040400101 行政管理 | 122,273 | 122,811 | 118,919 | -538 | 本年度預算數之內容與上年度之比較如下： 1.人員維持費119,226千元，較上年度伸算增列調整待遇等經費562千元。 2.基本行政工作維持費3,047千元，較上年度減列汰換公務車等經費1,100千元。 |
| | | 02 | | 40040400200 財務行政 | 1,038 | 1,063 | 1,375 | -25 | |
| | | | 01 | 40040400201 財務行政 | 1,038 | 1,063 | 1,375 | -25 | 本年度預算數1,038千元，較上年度減列購置參考法令書刊及物品等經費25千元。 |
| | | 03 | | 40040400300 稅務金融管理 | 651 | 651 | 612 | - | |
| | | | 01 | 40040400301 稅務金融管理 | 651 | 651 | 612 | - | 本年度預算數651千元，係辦理基層金融機構及各項稅捐稽徵督導等經費，與上年度同。 |
| | | 04 | | 40040400400 菸酒管理 | 25,189 | 41,381 | 24,167 | -16,192 | |
| | | | 01 | 40040400401 菸酒管理 | 25,189 | 41,381 | 24,167 | -16,192 | 本年度預算數較上年度減列16,192千元，包括： 1.新增96年度私劣菸品查緝經費結餘回編及107年度菸品倉庫地坪改善工程違約收入辦理法令宣導及教育訓練等1,509千元。 2.新增處理菸品管理業務加班費及所需各項支出440千元。 3.處理經常一般公務所需各項支出474千元，較上年度增列199千元。 4.財政部109年度補助私劣菸品查緝經費22,766千元，較上年度減列6,515千元。 5.上年度編列原高縣及101-106年度私劣菸品查緝經費結餘辦理法令宣導及教育訓練等，預算業已編竣，所列11,825千元如數減列。 |

高雄市政府財政局

歲出機關別預算表

經資門併計

中華民國109年度

單位：新臺幣千元

| 科 目 | | | | 本年度 預算數 | 上年度 預算數 | 前年度 決算數 | 本年度與 上年度比較 | 說 明 |
|-----|---|----|----|----------------------------|------------|------------|---------------|--|
| 款 | 項 | 目 | 節 | | | | | |
| | | 05 | | 4,506 | 4,506 | 3,187 | - | |
| | | | | 40040400500 公用財產管理 | | | | |
| | | | 01 | 40040400501 公用財產管理 | 4,506 | 4,506 | 3,187 | - 本年度預算數4,506千元，係辦理各項公用財產之管理、監督及利用等經費，與上年度同。 |
| | | 06 | | 40040400600 非公用財產管理 | 85,587 | 89,416 | 109,015 | -3,829 |
| | | | 01 | 40040400601 非公用財產管理 | 85,587 | 89,416 | 109,015 | -3,829 本年度預算數85,587千元，較上年度減列地價、房屋稅及市有房地查估鑑價等經費3,829千元。 |
| | | 07 | | 40040400700 非公用財產開發 | 11,951 | 12,035 | 3,934 | -84 |
| | | | 01 | 40040400701 非公用財產開發 | 11,951 | 12,035 | 3,934 | -84 本年度預算數11,951千元，較上年度減列加班、文具用品及設定地上權之先期規劃招標等經費84千元。 |
| | | 08 | | 40040400800 集中支付及市庫現金管理 | 16,121 | 17,455 | 16,388 | -1,334 |
| | | | 01 | 40040400801 集中支付及市庫現金管理 | 16,121 | 17,455 | 16,388 | -1,334 本年度預算數較上年度減列1,334千元，包括： 1. 支付作業管理2,540千元，較上年度增列支付帳務處理表件及購置文件用品等經費77千元。 2. 支付系統及市庫現金管理13,581千元，較上年度減列電子支付作業委外處理等經費1,411千元。 |
| | | 09 | | 40040409800 第一預備金 | 233 | 233 | - | - |
| | | | 01 | 40040409801 第一預備金 | 233 | 233 | - | - 仍照上年度預算數編列。 |
| | | 10 | | 59040408100 非營業特種基金 | 26,536 | 19,195 | 30,471 | 7,341 |
| | | | 01 | 59040408101 高雄市市有財產開發基金 | 26,536 | 19,195 | 30,471 | 7,341 本年度預算數較上年度增列7,341千元，包括： 1. 獲行政院頒發之促參案件獎勵金補助高雄市市有財產開發基金21,724千元，較上年度增列16,819千元。 2. 市有土地作價投資高雄市市有財產開發基金4,579千元，較上年度減列8,549千元。 3. 依據「高雄市政府辦理促進民間參與公共建設案件與市有財產開發案件權利金及獎勵金分配原則」補助高雄市市有財產開發基金233千 |

高雄市政府財政局
歲出機關別預算表

經資門併計

中華民國109年度

單位：新臺幣千元

| 科 目 | | | | 本年度 預算數 | 上年度 預算數 | 前年度 決算數 | 本年度與 上年度比較 | 說 明 | |
|-----|---|----|----|---------------------|------------|------------|---------------|-----|--|
| 款 | 項 | 目 | 節 | | | | | | 名稱及編號 |
| | | 11 | | 81040400200 債務付息 | 2,111,661 | 2,111,661 | 1,406,531 | - | 元，較上年度減列929千元。 |
| | | | 01 | 81040400202 債務付息 | 2,111,661 | 2,111,661 | 1,406,531 | - | - 本年度預算數2,111,661千元，係支付公債、債務基金舉新還舊貸款、賒借收入及短期借款等利息，與上年度同。 |
| | | 12 | | 82040400200 市債經理 | 5,110 | 5,110 | 2,850 | - | |
| | | | 01 | 82040400201 市債經理 | 5,110 | 5,110 | 2,850 | - | - 本年度預算數5,110千元，係辦理公債發行及還本付息手續費，與上年度同。 |

高雄市政府財政局

歲入項目說明提要與預算明細表

經常門

中華民國109年度

單位：新臺幣元

| | | | | | | |
|--------------------|---|---------------|-------------------|-------------|-------------|------------------------------|
| 遺產及贈與稅 — 遺產稅 | 來源別子目及細目與編號 01040400201 遺產及贈與稅-遺產稅 | 承辦單位 財務管理科 | 預算金額 800,000千元 | | | |
| 歲入項目說明 | <p>一、項目內容： 本市遺產稅由財政部高雄國稅局徵收，依財政收支劃分法規定，本市分配50%。</p> <p>二、法令依據： 遺產及贈與稅法、財政收支劃分法。</p> | | | | | |
| | 科目名稱及編號 | 單位 | 數量 | 單價 | 預算數 | 說明及收入依據 |
| | 合計 | | | | 800,000,000 | |
| | 01040400201 遺產稅 | 年 | 1 | 800,000,000 | 800,000,000 | 依財政收支劃分法規定，本市分配50%，預估撥付本市金額。 |

高雄市政府財政局

歲入項目說明提要與預算明細表

經常門

中華民國109年度

單位：新臺幣元

| | | | | | | |
|--------------------|---|---------------|-------------------|-------------|-------------|------------------------------|
| 遺產及贈與稅 — 贈與稅 | 來源別子目及細目與編號 01040400202 遺產及贈與稅-贈與稅 | 承辦單位 財務管理科 | 預算金額 500,000千元 | | | |
| 歲入項目說明 | <p>一、項目內容： 本市贈與稅由財政部高雄國稅局徵收，依財政收支劃分法規定，本市分配50%。</p> <p>二、法令依據： 遺產及贈與稅法、財政收支劃分法。</p> | | | | | |
| | 科目名稱及編號 | 單位 | 數量 | 單價 | 預算數 | 說明及收入依據 |
| | 合計 | | | | 500,000,000 | |
| | 01040400202 贈與稅 | 年 | 1 | 500,000,000 | 500,000,000 | 依財政收支劃分法規定，本市分配50%，預估撥付本市金額。 |

高雄市政府財政局

歲入項目說明提要與預算明細表

經常門

中華民國109年度

單位：新臺幣元

菸酒稅—菸酒稅

菸酒稅—菸酒稅

| | | | | | |
|-------------|------------------------|------|-------|------|-----------|
| 來源別子目及細目與編號 | 01040400801 菸酒稅-菸酒稅 | 承辦單位 | 菸酒管理科 | 預算金額 | 880,819千元 |
|-------------|------------------------|------|-------|------|-----------|

| | |
|--------|--|
| 歲入項目說明 | <p>一、項目內容：中央依據財政收支劃分法規定分配本市之稅款。</p> <p>二、法令依據：財政收支劃分法第8條第4項規定，菸酒稅應以其總收入18%按人口比例分配直轄市及台灣省各縣市。</p> |
|--------|--|

| 科目名稱及編號 | 單位 | 數量 | 單價 | 預算數 | 說明及收入依據 |
|--------------------|----|----|-------------|-------------|--|
| 合計 | | | | 880,819,000 | |
| 01040400801 菸酒稅 | 年 | 1 | 880,819,000 | 880,819,000 | 依財政部108年8月16日台財庫字第10803725913號函編列預估分配金額。 |

高雄市政府財政局

歲入項目說明提要與預算明細表

經常門

中華民國109年度

單位：新臺幣元

統籌分配稅—普通統籌

統籌分配稅—普通統籌

| | | | | | |
|-------------|---------------------------|------|-------|------|--------------|
| 來源別子目及細目與編號 | 01040401701 統籌分配稅-普通統籌 | 承辦單位 | 財務管理科 | 預算金額 | 32,384,788千元 |
|-------------|---------------------------|------|-------|------|--------------|

| | |
|--------|--|
| 歲入項目說明 | <p>一、項目內容：中央依財政收支劃分法規定分配本市之款項。</p> <p>二、法令依據： 1.財政收支劃分法。 2.中央統籌分配稅款分配辦法。</p> |
|--------|--|

| 科目名稱及編號 | 單位 | 數量 | 單價 | 預算數 | 說明及收入依據 |
|---------------------|----|----|----------------|----------------|---|
| 合計 | | | | 32,384,788,000 | |
| 01040401701 普通統籌 | 年 | 1 | 30,893,202,000 | 30,893,202,000 | 依財政部108年8月16日台財庫字第10803725910號函編列。 |
| | 年 | 1 | 1,491,586,000 | 1,491,586,000 | 依據財政部107年8月17日台財庫字第10703731760號函編列，支應108年度六大社福津貼調整經費(補辦預算)。 |

高雄市政府財政局

歲入項目說明提要與預算明細表

經常門

中華民國109年度

單位：新臺幣元

統籌分配稅—特別統籌

統籌分配稅—特別統籌

| | | | | | |
|-------------|---------------------------|------|-------|------|-----------|
| 來源別子目及細目與編號 | 01040401702 統籌分配稅-特別統籌 | 承辦單位 | 財務管理科 | 預算金額 | 647,185千元 |
|-------------|---------------------------|------|-------|------|-----------|

| | |
|--------|---|
| 歲入項目說明 | <p>一、項目內容：中央補助本市107年8月豪雨所需公共設施復建等經費。</p> <p>二、法令依據： 1.災害防救法。 2.中央對各級地方政府重大天然災害救災經費處理辦法。</p> |
|--------|---|

| 科目名稱及編號 | 單位 | 數量 | 單價 | 預算數 | 說明及收入依據 |
|---------------------|----|----|-------------|-------------|--|
| 合計 | | | | 647,185,000 | |
| 01040401702 特別統籌 | 年 | 1 | 647,185,000 | 647,185,000 | 行政院107年11月20日院授主預督字第1070102682A號函，核定107年8月豪雨災害所需公共設施復建工程等相關經費。行政院108年3月15日院授主預督字第1080100554A號函，重新核定107年度歷次天然災害公共設施復建工程等相關經費(補辦預算)。 |

高雄市政府財政局

歲入項目說明提要與預算明細表

經常門

中華民國109年度

單位：新臺幣元

罰金罰鍰及怠金—罰金罰鍰

| | | | | | |
|-------------|---|------|--------------------|------|----------|
| 來源別子目及細目與編號 | 04040400101 罰金罰鍰及怠金-罰金罰鍰 | 承辦單位 | 非公用財產管理科、 菸酒管理科 | 預算金額 | 14,915千元 |
| 歲入項目說明 | <p>一、項目內容： 1.市府出租市有房地租金依據契約規定，每半年收取一次，逾期繳納者，加收違約金。 2.對違反菸酒管理法及相關法令規定者，由本局依罰則規定處以罰鍰。</p> <p>二、法令依據： 1.公有基地租賃契約及公有房屋租賃契約。 2.依據菸酒管理法及相關法令規定辦理。</p> | | | | |

罰金罰鍰及怠金—罰金罰鍰

| 科目名稱及編號 | 單位 | 數量 | 單價 | 預算數 | 說明及收入依據 |
|---------------------|----|----|------------|------------|--|
| 合計 | | | | 14,915,000 | |
| 04040400101 罰金罰鍰 | 年 | 1 | 1,211,000 | 1,211,000 | 市府出租市有房地租金依據契約規定，每半年收取一次，逾期繳納者，加收違約金，預估可收取數。 |
| | 年 | 1 | 13,704,000 | 13,704,000 | 違反菸酒管理法之罰鍰。 |

高雄市政府財政局

歲入項目說明提要與預算明細表

經常門

中華民國109年度

單位：新臺幣元

使用規費收入—汽車燃料使用費

使用規費收入—汽車燃料使用費

| | | | | | |
|-------------|-------------------------------|------|-------|------|-------------|
| 來源別子目及細目與編號 | 05040400301 使用規費收入-汽車燃料使用費 | 承辦單位 | 財務管理科 | 預算金額 | 2,928,904千元 |
|-------------|-------------------------------|------|-------|------|-------------|

| | |
|--------|---|
| 歲入項目說明 | <p>一、項目內容：交通部徵收汽車燃料使用費分配本市部分。</p> <p>二、法令依據：汽車燃料使用費徵收及分配辦法。</p> |
|--------|---|

| 科目名稱及編號 | 單位 | 數量 | 單價 | 預算數 | 說明及收入依據 |
|------------------------|----|----|---------------|---------------|------------------------------------|
| 合計 | | | | 2,928,904,000 | |
| 05040400301 汽車燃料使用費 | 年 | 1 | 2,928,904,000 | 2,928,904,000 | 暫依交通部107年7月23日交路字第10750092605號函編列。 |

高雄市政府財政局

歲入項目說明提要與預算明細表

經常門

中華民國109年度

單位：新臺幣元

財產孳息—利息收入

| | | | | | |
|-------------|--------------------------|------|----------|------|-------|
| 來源別子目及細目與編號 | 07040400101 財產孳息-利息收入 | 承辦單位 | 非公用財產管理科 | 預算金額 | 150千元 |
|-------------|--------------------------|------|----------|------|-------|

財產孳息—利息收入

| | |
|--------|--|
| 歲入項目說明 | <p>一、項目內容： 出售市有土地對辦理分期繳款者按期所收之利息。</p> <p>二、法令依據： 1.高雄市政府出售非公用基地分期繳款契約。 2.高雄市政府出售新草衙專案市有土地分期繳款契約。</p> |
|--------|--|

| 科目名稱及編號 | 單位 | 數量 | 單價 | 預算數 | 說明及收入依據 |
|---------------------|----|----|---------|---------|-----------------------------|
| 合計 | | | | 150,000 | |
| 07040400101 利息收入 | 年 | 1 | 150,000 | 150,000 | 出售新草衙專案市有土地對辦理分期繳款者按期所收之利息。 |

高雄市政府財政局

歲入項目說明提要與預算明細表

經常門

中華民國109年度

單位：新臺幣元

財產孳息—權利金

| | | | | | |
|-------------|-------------------------|------|----------|------|-----------|
| 來源別子目及細目與編號 | 07040400102 財產孳息-權利金 | 承辦單位 | 非公用財產開發科 | 預算金額 | 780,780千元 |
|-------------|-------------------------|------|----------|------|-----------|

財產孳息—權利金

| | |
|--------|--|
| 歲入項目說明 | <p>一、項目內容： 大面積市有土地，以設定地上權方式公開招標。</p> <p>二、法令依據： 依據高雄市市有財產管理自治條例第43條辦理。</p> |
|--------|--|

| 科目名稱及編號 | 單位 | 數量 | 單價 | 預算數 | 說明及收入依據 |
|--------------------|----|----|-------------|-------------|--|
| 合計 | | | | 780,780,000 | |
| 07040400102 權利金 | 年 | 1 | 780,780,000 | 780,780,000 | 市有土地設定地上權權利金，大面積市有土地，以公開招標設定地上權方式提供民間開發使用，以加速市有土地之開發並增加市庫收入。 |

高雄市政府財政局

歲入項目說明提要與預算明細表

經常門

中華民國109年度

單位：新臺幣元

財產孳息
—
租金收入

財產孳息
—
租金收入

| | | | | | |
|-------------|--|------|-----------------------|------|-----------|
| 來源別子目及細目與編號 | 07040400103 財產孳息-租金收入 | 承辦單位 | 非公用財產管理科、 非公用財產開發科 | 預算金額 | 230,067千元 |
| 歲入項目說明 | <p>一、項目內容： 1.依行政院80.2.12.台80財5667號函，按照申報地價年息3%-10%間自行訂定租金率，本府訂定為5%；另對承租市有土地符合優惠規定及供自用住宅使用面積在100平方公尺以內部分，按應繳租金率6折計收，位於受捷運工程施工影響範圍內，供自用住宅使用租金率5折計收，一般使用租金率7折計收。</p> <p>2.市有非公用土地標租、設定地上權等所收之地租。</p> <p>3.市有出租房屋依照租賃契約規定辦理。</p> <p>4.向市有土地占用戶收取無權占用使用補償金，比照租金率標準計收。</p> <p>二、法令依據： 1.依據高雄市市有財產管理自治條例第39條及第43條、高雄市政府財政局經管市有非公用不動產租金及出租作業規定、公有基地租賃契約及公有房屋租賃契約。</p> <p>2.依據高雄市政府財政局經管市有非公用不動產標租作業要點、高雄州市有非公用土地設定地上權作業要點、高雄市政府處理被占用市有不動產作業要點及民法第179條不當得利規定。</p> | | | | |

| 科目名稱及編號 | 單位 | 數量 | 單價 | 預算數 | 說明及收入依據 |
|---------------------|----|----|-------------|-------------|------------------------------|
| 合計 | | | | 230,067,000 | |
| 07040400103 租金收入 | 年 | 1 | 120,000,000 | 120,000,000 | 市有非公用土地出租案件所收之地租。 |
| | 年 | 1 | 40,000,000 | 40,000,000 | 市有非公用土地標租、設定地上權等所收之地租。 |
| | 年 | 1 | 67,000 | 67,000 | 市有房屋出租所收取之租金，參照市有房屋出租情形編列。 |
| | 年 | 1 | 70,000,000 | 70,000,000 | 對無權占用市有土地者收取使用補償金，比照租金率標準計收。 |

高雄市政府財政局

歲入項目說明提要與預算明細表

資本門

中華民國109年度

單位：新臺幣元

財產售價—土地售價

| | | | | | |
|-------------|---|------|-----------------------|------|-------------|
| 來源別子目及細目與編號 | 07040400201 財產售價-土地售價 | 承辦單位 | 非公用財產管理科、 非公用財產開發科 | 預算金額 | 1,780,000千元 |
| 歲入項目說明 | <p>一、項目內容： 1.市有不動產符合82年7月21日以前被占建使用且承租者，予以讓售。 2.市有非公用房地予以標售。 3.畸零地讓售。 4.新草衙地區土地專案讓售。</p> <p>二、法令依據： 1.依據高雄市市有財產管理自治條例第49條辦理。 2.依據高雄市新草衙地區土地處理自治條例辦理。 3.依據土地法第26條辦理。</p> | | | | |

財產售價—土地售價

| 科目名稱及編號 | 單位 | 數量 | 單價 | 預算數 | 說明及收入依據 |
|---------------------|----|----|---------------|---------------|--|
| 合計 | | | | 1,780,000,000 | |
| 07040400201 土地售價 | 年 | 1 | 1,780,000,000 | 1,780,000,000 | 1.市有不動產符合82年7月21日以前被占建使用且承租者，予以讓售。 2.市有非公用房地予以標售。 3.畸零地讓售。 4.新草衙地區土地專案讓售。 |

高雄市政府財政局

歲入項目說明提要與預算明細表

資本門

中華民國109年度

單位：新臺幣元

財產作價—土地作價

| | | | | | |
|-------------|--------------------------|------|----------|------|---------|
| 來源別子目及細目與編號 | 07040400301 財產作價-土地作價 | 承辦單位 | 非公用財產開發科 | 預算金額 | 4,579千元 |
|-------------|--------------------------|------|----------|------|---------|

財產作價—土地作價

| | |
|--------|---|
| 歲入項目說明 | <p>一、項目內容： 市有土地作價投資高雄市市有財產開發基金。</p> <p>二、法令依據： 依據「高雄市市有財產開發基金收支管理及運用自治條例」第3條2項規定辦理。</p> |
|--------|---|

| 科目名稱及編號 | 單位 | 數量 | 單價 | 預算數 | 說明及收入依據 |
|---------------------|----|----|-----------|-----------|---------------------------------------|
| 合計 | | | | 4,579,000 | |
| 07040400301 土地作價 | 年 | 1 | 4,579,000 | 4,579,000 | 本市前鎮區仁愛段783-223地號市有土地作價投資高雄市市有財產開發基金。 |

高雄市政府財政局

歲入項目說明提要與預算明細表

經常門

中華民國109年度

單位：新臺幣元

廢舊物資售價—廢舊物資售價

廢舊物資售價—廢舊物資售價

| | | | | | |
|-------------|------------------------------|------|-----|------|------|
| 來源別子目及細目與編號 | 07040400501 廢舊物資售價-廢舊物資售價 | 承辦單位 | 秘書室 | 預算金額 | 16千元 |
|-------------|------------------------------|------|-----|------|------|

| | |
|--------|---|
| 歲入項目說明 | <p>一、項目內容： 報廢財產之出售所得。</p> <p>二、法令依據： 依據高雄市市有財產管理自治條例第53條辦理。</p> |
|--------|---|

| 科目名稱及編號 | 單位 | 數量 | 單價 | 預算數 | 說明及收入依據 |
|-----------------------|----|----|--------|--------|------------|
| 合計 | | | | 16,000 | |
| 07040400501 廢舊物資售價 | 年 | 1 | 16,000 | 16,000 | 報廢財產之出售所得。 |

高雄市政府財政局

歲入項目說明提要與預算明細表

經常門

中華民國109年度

單位：新臺幣元

營業基金盈餘繳庫—股息紅利繳庫

營業基金盈餘繳庫—股息紅利繳庫

| | | | | | |
|-------------|--------------------------------|------|---------|------|---------|
| 來源別子目及細目與編號 | 08040400101 營業基金盈餘繳庫-股息紅利繳庫 | 承辦單位 | 稅務金融管理科 | 預算金額 | 4,136千元 |
|-------------|--------------------------------|------|---------|------|---------|

| | |
|--------|---|
| 歲入項目說明 | <p>一、項目內容： 動產質借所107年度決算賸餘超過預算部分繳庫。</p> <p>二、法令依據： 預算法第86條及中央政府特種基金管理準則第10條辦理。</p> |
|--------|---|

| 科目名稱及編號 | 單位 | 數量 | 單價 | 預算數 | 說明及收入依據 |
|-----------------------|----|----|-----------|-----------|-------------------------|
| 合計 | | | | 4,136,000 | |
| 08040400101 股息紅利繳庫 | 年 | 1 | 4,136,000 | 4,136,000 | 動產質借所107年度決算賸餘超過預算部分繳庫。 |

高雄市政府財政局

歲入項目說明提要與預算明細表

經常門

中華民國109年度

單位：新臺幣元

非營業特種基金賸餘繳庫—賸餘繳庫

非營業特種基金賸餘繳庫—賸餘繳庫

| | | | | | |
|-------------|---------------------------------|------|----------|------|-----------|
| 來源別子目及細目與編號 | 08040400201 非營業特種基金賸餘繳庫-賸餘繳庫 | 承辦單位 | 非公用財產開發科 | 預算金額 | 100,000千元 |
|-------------|---------------------------------|------|----------|------|-----------|

| | |
|--------|---|
| 歲入項目說明 | <p>一、項目內容： 高雄市市有財產開發基金依規定辦理分配繳庫。</p> <p>二、法令依據： 預算法第86條及中央政府特種基金管理準則第10條辦理。</p> |
|--------|---|

| 科目名稱及編號 | 單位 | 數量 | 單價 | 預算數 | 說明及收入依據 |
|---------------------|----|----|-------------|-------------|------------------|
| 合計 | | | | 100,000,000 | |
| 08040400201 賸餘繳庫 | 年 | 1 | 100,000,000 | 100,000,000 | 高雄市市有財產開發基金賸餘繳庫。 |

高雄市政府財政局

歲入項目說明提要與預算明細表

經常門

中華民國109年度

單位：新臺幣元

投資收益—投資股息紅利

投資收益—投資股息紅利

| | | | | | |
|-------------|----------------------------|------|---------|------|----------|
| 來源別子目及細目與編號 | 08040400301 投資收益-投資股息紅利 | 承辦單位 | 稅務金融管理科 | 預算金額 | 39,670千元 |
|-------------|----------------------------|------|---------|------|----------|

| | |
|--------|--|
| 歲入項目說明 | <p>一、項目內容：高雄銀行108會計年度盈餘分配解繳市庫部分。</p> <p>二、法令依據：高雄銀行股份有限公司章程規定。</p> |
|--------|--|

| 科目名稱及編號 | 單位 | 數量 | 單價 | 預算數 | 說明及收入依據 |
|-----------------------|----|----|------------|------------|---|
| 合計 | | | | 39,670,000 | |
| 08040400301 投資股息紅利 | 年 | 1 | 39,670,000 | 39,670,000 | 投資高雄銀行股息收入，市府目前持有高雄銀行股權數396,761,649股，預估每股分配0.1元股息，總計約39,670千元，惟實際以該行股東會通過數為準。 |

高雄市政府財政局

歲入項目說明提要與預算明細表

經常門

中華民國109年度

單位：新臺幣元

上級政府補助收入——一般性補助收入

上級政府補助收入——一般性補助收入

| | | | | | |
|-------------|---------------------------------|------|---------------|------|--------------|
| 來源別子目及細目與編號 | 09040400101 上級政府補助收入-一般性補助收入 | 承辦單位 | 財務管理科、稅務金融管理科 | 預算金額 | 14,773,484千元 |
|-------------|---------------------------------|------|---------------|------|--------------|

| | |
|--------|---|
| 歲入項目說明 | <p>一、項目內容：中央補助款。</p> <p>二、法令依據：1.依加值型及非加值型營業稅法第11條辦理。 2.依土地稅法第33條及第34條辦理。 3.依中央對直轄市及縣(市)政府補助辦法第18條及財政收支劃分法第16條之1辦理。 4.依遺產及贈與稅法第58條之1辦理。</p> |
|--------|---|

| 科目名稱及編號 | 單位 | 數量 | 單價 | 預算數 | 說明及收入依據 |
|------------------------|----|----|---------------|----------------|--|
| 合計 | | | | 14,773,484,000 | |
| 09040400101 一般性補助收入 | 年 | 1 | 989,892,000 | 989,892,000 | 營業稅率調降專案補助，依財政部108年8月16日台財庫字第10803725910號函編列。 |
| | 年 | 1 | 2,007,256,000 | 2,007,256,000 | 教育設施經費補助，依行政院108年8月30日院授主預補字第1080102172A號函編列。 |
| | 年 | 1 | 4,613,553,000 | 4,613,553,000 | 社會福利經費補助，依行政院108年8月30日院授主預補字第1080102172A號函編列。 |
| | 年 | 1 | 3,764,774,000 | 3,764,774,000 | 基本設施經費補助，依行政院108年8月30日院授主預補字第1080102172A號函編列。 |
| | 年 | 1 | 542,829,000 | 542,829,000 | 公教人員退休優惠存款差額利息補助，依行政院108年8月30日院授主預補字第1080102172A號函編列。 |
| | 年 | 1 | 1,378,136,000 | 1,378,136,000 | 原高雄縣改制直轄市新增之負擔補助，依行政院108年8月30日院授主預補字第1080102172A號函編列。 |
| | 年 | 1 | 151,500,000 | 151,500,000 | 教師退休專案補助，依行政院108年8月30日院授主預補字第1080102172A號函編列。 |
| | 年 | 1 | 98,139,000 | 98,139,000 | 擴大鼓勵地方政府辦理促進民間參與公共建設案件獎勵金，依行政院主計總處108年1月10日及1月15日主預補字第1080000365A號及主預補字第 |

高雄市政府財政局

歲入項目說明提要與預算明細表

經常門

中華民國109年度

單位：新臺幣元

上級政府補助收入——一般性補助收入

上級政府補助收入——一般性補助收入

| 科目名稱及編號 | 單位 | 數量 | 單價 | 預算數 | 說明及收入依據 |
|---------|----|----|-------------|-------------|---|
| | 年 | 1 | 31,390,000 | 31,390,000 | 1080000865A號函核定107年度獎勵金(補辦預算)。 調降土地增值稅稅率及增訂放寬自用住宅用地稅率優惠次數限制規定之補助共31,390千元，財政部賦稅署108年8月2日臺稅財產字第10804609940號函核定補助30,970千元；及該署108年3月8日臺稅財產字第10804531260號函核定補助於109年度補辦預算金額420千元。 |
| | 年 | 1 | 148,980,000 | 148,980,000 | 學校午餐四章一Q生鮮食材獎勵金，依據行政院107年9月3日院授主預補字第1070102169C號函估算108年度獎勵金(補辦預算)。 |
| | 年 | 1 | 57,280,000 | 57,280,000 | 彌補本市108年度遺產及贈與稅稅收實質損失，依財政部賦稅署108年8月6日臺稅財產字第10804610010號函核定補助。 |
| | 年 | 1 | 876,339,000 | 876,339,000 | 年金改革節省經費挹注退撫基金補助，依行政院108年8月30日院授主預補字第1080102172A號函編列。 |
| | 年 | 1 | 70,294,000 | 70,294,000 | 平衡預算及繳款專案補助，依行政院108年8月30日院授主預補字第1080102172A號函編列。 |
| | 年 | 1 | 43,122,000 | 43,122,000 | 100年度獲配之新增勞健保經費補助，依行政院主計總處106年1月16日主預補字第1060100073號函編列。 |

高雄市政府財政局

歲入項目說明提要與預算明細表

經常門

中華民國109年度

單位：新臺幣元

上級政府補助收入—計畫型補助收入

上級政府補助收入—計畫型補助收入

| | | | | | |
|-------------|---------------------------------|------|-------|------|----------|
| 來源別子目及細目與編號 | 09040400102 上級政府補助收入-計畫型補助收入 | 承辦單位 | 菸酒管理科 | 預算金額 | 24,275千元 |
|-------------|---------------------------------|------|-------|------|----------|

| | |
|--------|--|
| 歲入項目說明 | <p>一、項目內容：中央依據菸品健康福利捐供私劣菸品查緝及防制菸品稅捐逃漏經費運用要點規定分配本市之經費。</p> <p>二、法令依據：菸品健康福利捐供私劣菸品查緝及防制菸品稅捐逃漏經費運用要點。</p> |
|--------|--|

| 科目名稱及編號 | 單位 | 數量 | 單價 | 預算數 | 說明及收入依據 |
|------------------------|----|----|------------|------------|--|
| 合計 | | | | 24,275,000 | |
| 09040400102 計畫型補助收入 | 年 | 1 | 22,766,000 | 22,766,000 | 財政部108年6月14日台財庫字第10803687611號函核定補助109年度菸品健康福利捐供私劣菸品查緝經費(中央補助)。 |
| | 年 | 1 | 1,500,000 | 1,500,000 | 財政部95年5月30日台財庫中字第09503905561號函核定補助96年度菸品健康福利捐供私劣菸品查緝經費(中央補助)。 |
| | 年 | 1 | 9,000 | 9,000 | 財政部106年5月15日台財庫字第10603670311號函核定補助107年度菸品健康福利捐供私劣菸品查緝經費(中央補助)。 |

高雄市政府財政局

歲入項目說明提要與預算明細表

經常門

中華民國109年度

單位：新臺幣元

| | | | | | | | |
|-----------|--|--------------------------|------|------------|------------|-----------------------------------|-------------------|
| 捐獻收入—一般捐獻 | 來源別子目及細目與編號 | 10040400101 捐獻收入-一般捐獻 | 承辦單位 | 財務管理科 | 預算金額 | 12,190千元 | 捐獻收入—一般捐獻 |
| 歲入項目說明 | <p>一、項目內容： 各界不指定用途市庫捐款及專戶衍生利息。</p> <p>二、法令依據： 依「高雄市政府財政局接受各界捐款市庫處理要點」辦理。</p> | | | | | | |
| | 科目名稱及編號 | 單位 | 數量 | 單價 | 預算數 | 說明及收入依據 | |
| | 合計 | | | | 12,190,000 | | |
| | 10040400101 一般捐獻 | 年 | 1 | 12,189,650 | 12,189,650 | 「高雄市政府財政局接受各界捐款市庫專戶」截至108年6月存款餘額。 | |
| | | 年 | 1 | 350 | 350 | | 配合預算編列至千元，增列350元。 |

高雄市政府財政局

歲入項目說明提要與預算明細表

經常門

中華民國109年度

單位：新臺幣元

雜項收入—收回以前年度歲出

雜項收入—收回以前年度歲出

| 來源別子目及細目與編號 | 12040400201 雜項收入-收回以前年度歲出 | 承辦單位 | 非公用財產管理科 | 預算金額 | 250千元 |
|-------------------------|--|------|----------|---------|----------------------------|
| 歲入項目說明 | <p>一、項目內容：收回以前年度支出訴訟執行費等。</p> <p>二、法令依據：依據財政收支劃分法第29條辦理。</p> | | | | |
| 科目名稱及編號 | 單位 | 數量 | 單價 | 預算數 | 說明及收入依據 |
| 合計 | | | | 250,000 | |
| 12040400201 收回以前年度歲出 | 年 | 1 | 250,000 | 250,000 | 非公用土地被占用涉訟之收回以前年度支出訴訟執行費等。 |

高雄市政府財政局

歲入項目說明提要與預算明細表

經常門

中華民國109年度

單位：新臺幣元

雜項收入—其他雜項收入

雜項收入—其他雜項收入

| | | | | | |
|-------------|----------------------------|------|----------------------------|------|-----------|
| 來源別子目及細目與編號 | 12040400210 雜項收入-其他雜項收入 | 承辦單位 | 財務管理科、稅務金融管理科、非公用財產管理科、支付科 | 預算金額 | 354,223千元 |
|-------------|----------------------------|------|----------------------------|------|-----------|

| | |
|--------|--|
| 歲入項目說明 | <p>一、項目內容：</p> <ol style="list-style-type: none"> 1.各機關學校使用公務卡、採購卡及員工使用高雄銀行認同卡回饋金。 2.國稅局撥付其他雜項收入(實物抵繳案)。 3.非公用不動產出售之逾期利息。 4.市府派任高雄銀行公股代表董事出席費及兼職酬勞金繳庫。 5.港務公司盈餘分配。 6.高雄銀行108會計年度盈餘分配有關市府指派之董監事酬勞金部分應辦理繳庫。 7.已逾5年未兌現市庫支票，依規定程序辦理繳庫。 <p>二、法令依據：</p> <ol style="list-style-type: none"> 1.高雄市政府所屬各機關學校公務卡及採購卡管理作業要點。 2.財政收支劃分法。 3.本市市有財產管理自治條例第51條規定。 4.台灣港務股份有限公司盈餘提撥及分配辦法。 |
|--------|--|

| 科目名稱及編號 | 單位 | 數量 | 單價 | 預算數 | 說明及收入依據 |
|-----------------------|----|----|-------------|-------------|--|
| 合計 | | | | 354,223,000 | |
| 12040400210 其他雜項收入 | 年 | 1 | 110,000 | 110,000 | 各機關學校使用公務卡、採購卡及認同卡回饋金。 |
| | 年 | 1 | 1,000,000 | 1,000,000 | 國稅局撥付其他雜項收入(實物抵繳案)。 |
| | 年 | 1 | 50,000 | 50,000 | 非公用不動產出售之逾期利息。 |
| | 年 | 1 | 1,503,000 | 1,503,000 | 市府派任高雄銀行公股代表董事出席費及兼職酬勞金繳庫。 |
| | 年 | 1 | 8,150,000 | 8,150,000 | 依據高雄銀行章程第34-1條規定，銀行年度如有獲利，應提撥不高於獲利狀況1.25%為董事酬勞，按高雄銀行預估108年度稅前盈餘8億85,000千元，加回員工酬勞暨董監酬勞提存金額57,278千元後，如董監酬勞以1.25%分配，估算108年董事酬勞分配金額為11,455千元，其中公股董事分配數估算為8,150千元，惟實際以該行股東會通過數為準。 |
| | 年 | 1 | 343,051,000 | 343,051,000 | 港務公司概估108年度分配盈餘。 |
| | 年 | 1 | 320,000 | 320,000 | 已逾5年未兌現市庫支票，依規定程序辦理繳庫。 |
| | 年 | 1 | 39,000 | 39,000 | 內政部獎助公共造產補助貸款利息差額。 |

高雄市政府財政局

歲出計畫說明提要與各項費用明細表

中華民國109年度

單位：新臺幣元

| | | | | | | | |
|---------------|--|--------------------------|----------|---------------------|-------------|-----------------------|-----------|
| 一般行政—行政管理 | 業務計畫及工作計畫 名稱與編號 | 40040400101 一般行政-行政管理 | 承辦 單位 | 秘書室、人事室、會計 室、政風室 | 預算 金額 | 122,273千元 | 一般行政—行政管理 |
| 歲出計畫說明 | <p>一、計畫內容： 1.一般業務管理：辦理一般行政管理事項，依據業務需要適時配合進行。 2.總務管理：依有關法令規定辦理總務業務事項。 3.會計管理：依據主計法令規定辦理歲計、會計、統計事項。 4.人事管理：依據人事法令規定，辦理人事管理事項。 5.政風業務：依有關法令規定辦理政風業務事項。 6.研考業務：依據施政計畫，辦理研究發展，革新管制、考核事項。</p> <p>二、預期成果： 1.事務配合業務，完成工作目標。 2.充分發揮行政支援功能，期能完成各項業務計畫。 3.支援各項業務推動完成，使經費與預算配合，增進工作績效。</p> | | | | | | |
| 分支計畫及用途別科目 | | 單位 | 數量 | 單價 | 預算數 | 說 明 | |
| 合計 | | | | | 122,273,000 | 市款122,273,000元 | |
| 01一般業務管理 | | | | | 121,440,000 | 市款121,440,000元 | |
| 1000 人事費 | | | | | 119,137,000 | 市款119,137,000元 | |
| 1010 政務人員待遇 | | | | | 1,458,000 | | |
| | | 年 | 1 | 1,458,000 | 1,458,000 | 詳人事費彙計表。 | |
| 1015 法定編制人員待遇 | | | | | 77,577,000 | | |
| | | 年 | 1 | 77,577,000 | 77,577,000 | 詳人事費彙計表。 | |
| 1020 約聘僱人員待遇 | | | | | 3,818,808 | | |
| | | 人x月 | 1 × 12 | 38,906 | 466,872 | 約聘人員312薪點1人。(詳人事費彙計表) | |
| | | 人x月 | 8 × 12 | 34,916 | 3,351,936 | 約僱人員280薪點8人。(詳人事費彙計表) | |
| 1025 技工及工友待遇 | | | | | 3,596,000 | | |
| | | 年 | 1 | 3,596,000 | 3,596,000 | 詳人事費彙計表。 | |
| 1030 獎金 | | | | | 19,045,351 | | |
| | | 年 | 1 | 8,356,000 | 8,356,000 | 考績獎金。(詳人事費彙計表) | |

高雄市政府財政局

歲出計畫說明提要與各項費用明細表

中華民國109年度

單位：新臺幣元

| 分支計畫及用途別科目 | 單位 | 數量 | 單價 | 預算數 | 說 明 |
|----------------------------|-----|-------|------------|------------|------------------------|
| 一般行政—行政管理 1035 其他給與 | 年 | 1 | 10,212,000 | 10,212,000 | 年終獎金。(詳人事費彙計表) |
| | 年 | 1 | 477,351 | 477,351 | 約聘僱人員9人年終獎金。(詳人事費彙計表) |
| | | | | 1,781,000 | |
| | 年 | 1 | 1,637,000 | 1,637,000 | 詳人事費彙計表。 |
| | 年 | 1 | 144,000 | 144,000 | 約聘僱人員9人休假補助費。(詳人事費彙計表) |
| 1040 加班值班費 | | | | 2,644,000 | |
| | 人x年 | 2 × 1 | 105,500 | 211,000 | 府會聯絡人員職務加班費。(詳人事費彙計表) |
| 1050 退休離職儲金 | 年 | 1 | 2,433,000 | 2,433,000 | 不休假加班費。(詳人事費彙計表) |
| | | | | 336,128 | |
| | 年 | 1 | 107,000 | 107,000 | 政務人員離職儲金。(詳人事費彙計表) |
| | 年 | 1 | 229,128 | 229,128 | 約聘僱人員9人離職儲金。(詳人事費彙計表) |
| 1055 保險 | | | | 8,880,713 | |
| | 年 | 1 | 5,255,000 | 5,255,000 | 健保費。(詳人事費彙計表) |
| | 年 | 1 | 180,045 | 180,045 | 約聘僱人員9人健保費。(詳人事費彙計表) |
| | 年 | 1 | 2,778,000 | 2,778,000 | 公保費。(詳人事費彙計表) |
| | 年 | 1 | 369,000 | 369,000 | 勞保費。(詳人事費彙計表) |
| | 年 | 1 | 298,668 | 298,668 | 約聘僱人員9人勞保費。(詳人事費彙計表) |
| 2000 業務費 | | | | 2,111,000 | 市款2,111,000元 |
| 2006 水電費 | | | | 265,000 | |
| | 年 | 1 | 12,000 | 12,000 | 分攤苓雅行政中心水費。 |
| 2015 權利使用費 | 年 | 1 | 253,000 | 253,000 | 分攤苓雅行政中心電費。 |
| | 式 | 115 | 600 | 69,000 | 防毒軟體更新授權。 |
| 2018 資訊服務費 | | | | 39,000 | |

高雄市政府財政局

歲出計畫說明提要與各項費用明細表

中華民國109年度

單位：新臺幣元

| 分支計畫及用途別科目 | 單位 | 數量 | 單價 | 預算數 | 說 明 |
|-----------------|----|----|---------|---------|---------------------|
| 2024 稅捐及規費 | 年 | 1 | 39,000 | 39,000 | 資訊設備保養維修費用。 |
| | | | | 24,590 | |
| | 年 | 1 | 14,240 | 14,240 | 牌照稅。(詳公務車輛明細表) |
| | 年 | 1 | 9,600 | 9,600 | 燃料費。(詳公務車輛明細表) |
| 2027 保險費 | 年 | 1 | 750 | 750 | 檢驗費。(詳公務車輛明細表) |
| | | | | 4,966 | |
| 2051 物品 | 年 | 1 | 4,966 | 4,966 | 保險費。(詳公務車輛明細表) |
| | | | | 120,062 | |
| 2054 一般事務費 | 年 | 1 | 78,062 | 78,062 | 油料。(詳公務車輛明細表) |
| | 年 | 1 | 42,000 | 42,000 | 公務所需之各種非消耗品。 |
| | | | | 538,082 | |
| | 年 | 1 | 48,082 | 48,082 | 處理一般公務所需各項費用。 |
| 2063 房屋建築養護費 | 年 | 1 | 445,000 | 445,000 | 公務人員健康檢查費。 |
| | 年 | 1 | 45,000 | 45,000 | 分攤苓雅行政中心保全服務費。 |
| | | | | 5,000 | |
| 2066 車輛及辦公器具養護費 | 年 | 1 | 5,000 | 5,000 | 辦公廳修繕等。 |
| | | | | 60,300 | |
| 2069 設施及機械設備養護費 | 年 | 1 | 57,300 | 57,300 | 養護費。(詳公務車輛明細表) |
| | 年 | 1 | 3,000 | 3,000 | 辦公器具修繕。 |
| | | | | 89,000 | |
| | 年 | 1 | 10,000 | 10,000 | 分攤苓雅行政中心電梯保養費。 |
| 2072 國內旅費 | 年 | 1 | 79,000 | 79,000 | 分攤苓雅行政中心空調及電氣設備維護費。 |
| | | | | 8,000 | |
| 2081 運費 | 年 | 1 | 8,000 | 8,000 | 洽辦公務及出席會議旅費。 |
| | | | | 6,000 | |
| | 年 | 1 | 6,000 | 6,000 | 搬運公物運費等。 |

一般行政—行政管理

一般行政—行政管理

高雄市政府財政局

歲出計畫說明提要與各項費用明細表

中華民國109年度

單位：新臺幣元

| 分支計畫及用途別科目 | 單位 | 數量 | 單價 | 預算數 | 說明 |
|---------------|-----|--------|---------|---------|----------------------------------|
| 2093 特別費 | | | | 882,000 | |
| | 人x月 | 1 × 12 | 37,100 | 445,200 | 局長特別費。 |
| | 人x月 | 2 × 12 | 18,200 | 436,800 | 副局長特別費。 |
| 3000 設備及投資 | | | | 132,000 | 市款132,000元 |
| 3030 資訊軟硬體設備費 | | | | 132,000 | |
| | 部 | 6 | 22,000 | 132,000 | 個人電腦。 |
| 4000 獎補助費 | | | | 60,000 | 市款60,000元 |
| 4085 獎勵及慰問 | | | | 60,000 | |
| | 人x年 | 10 × 1 | 6,000 | 60,000 | 退休人員及遺族三節慰問金。 |
| 03總務管理 | | | | 674,000 | 市款674,000元 |
| 1000 人事費 | | | | 56,000 | 市款56,000元 |
| 1040 加班值班費 | | | | 56,000 | |
| | 年 | 1 | 56,000 | 56,000 | 處理業務加班費及駕駛、工友超時加班費。 |
| 2000 業務費 | | | | 618,000 | 市款618,000元 |
| 2009 通訊費 | | | | 274,000 | |
| | 年 | 1 | 274,000 | 274,000 | 郵寄文件郵資及電話費。 |
| 2036 按日按件計資酬金 | | | | 3,000 | |
| | 年 | 1 | 3,000 | 3,000 | 員工各項教育訓練鐘點費。 |
| 2054 一般事務費 | | | | 331,000 | |
| | 年 | 1 | 28,000 | 28,000 | 總務業務需用文具紙張、各項表冊印刷、訂購法令書籍及各項零星費用。 |
| | 月 | 12 | 24,000 | 288,000 | 辦公廳環境清潔維護費。 |
| | 年 | 1 | 15,000 | 15,000 | 委外掃描永久保存檔案。 |
| 2072 國內旅費 | | | | 10,000 | |
| | 年 | 1 | 10,000 | 10,000 | 洽辦公務及出席會議等旅費。 |
| 04會計管理 | | | | 50,000 | 市款50,000元 |
| 1000 人事費 | | | | 10,000 | 市款10,000元 |

一般行政—行政管理

一般行政—行政管理

高雄市政府財政局

歲出計畫說明提要與各項費用明細表

中華民國109年度

單位：新臺幣元

| 分支計畫及用途別科目 | 單位 | 數量 | 單價 | 預算數 | 說 明 |
|---------------|----|----|--------|--------|---------------------------------------|
| 1040 加班值班費 | 年 | 1 | 10,000 | 10,000 | 處理各項業務加班費。 |
| 2000 業務費 | | | | 40,000 | 市款40,000元 |
| 2051 物品 | 年 | 1 | 2,000 | 2,000 | 處理會計業務所需之各種非消耗品購置。 |
| 2054 一般事務費 | 年 | 1 | 32,000 | 32,000 | 辦理會計業務所需文具紙張、印製各類報告及各項零星支出。 |
| 2072 國內旅費 | 年 | 1 | 6,000 | 6,000 | 洽辦公務及出席會議等旅費。 |
| 05人事管理 | | | | 53,000 | 市款53,000元 |
| 1000 人事費 | | | | 18,000 | 市款18,000元 |
| 1040 加班值班費 | 年 | 1 | 18,000 | 18,000 | 處理人事業務加班費。 |
| 2000 業務費 | | | | 35,000 | 市款35,000元 |
| 2036 按日按件計資酬金 | 年 | 1 | 1,000 | 1,000 | 辦理員工教育訓練講師鐘點費。 |
| 2051 物品 | 年 | 1 | 5,000 | 5,000 | 處理人事業務所需之各種非消耗品購置。 |
| 2054 一般事務費 | 年 | 1 | 4,000 | 4,000 | 印製任免遷調、人事資料、勤惰管理、標準作業程序等有關資料。 |
| | 年 | 1 | 2,000 | 2,000 | 辦理各項講習座談會等經費，含印製各式訓練研習之海報、問卷、通知函等。 |
| | 年 | 1 | 11,000 | 11,000 | 辦理各項人事業務所需雜支(含問卷調查、人事業務宣導、有獎徵答獎勵等費用)。 |

高雄市政府財政局

歲出計畫說明提要與各項費用明細表

中華民國109年度

單位：新臺幣元

| 分支計畫及用途別科目 | 單位 | 數量 | 單價 | 預算數 | 說 明 |
|-------------------|---------------|--------|--------|--------------------------|---|
| 一般行政 — 行政管理 | 年 | 1 | 2,000 | 2,000 | 辦理性別業務費用。 |
| | 2072 國內旅費 | | | 10,000 | |
| | 年 | 1 | 10,000 | 10,000 | 洽辦公務及出席會議等旅費。 |
| | 06政風業務 | | | 29,000 | 市款29,000元 |
| | 1000 人事費 | | | 2,000 | 市款2,000元 |
| | 1040 加班值班費 | | | 2,000 | |
| | 年 | 1 | 2,000 | 2,000 | 處理年度重點工作等加班費。 |
| | 2000 業務費 | | | 27,000 | 市款27,000元 |
| | 2036 按日按件計資酬金 | | | 8,000 | |
| | 年 | 1 | 8,000 | 8,000 | 辦理員工教育訓練講師鐘點費。 |
| | 2054 一般事務費 | | | 11,000 | |
| | 年 | 1 | 3,000 | 3,000 | 辦理政風業務所需文具紙張及印製各種資料暨電腦資材費。 |
| | 年 | 1 | 3,000 | 3,000 | 辦理公務機密維護工作、各項講習、宣導、檢查、教材購印及測驗競賽獎勵等費用。 |
| | 年 | 1 | 5,000 | 5,000 | 辦理政風預防、調查各項工作（包括廉政會報、表揚廉能、座談會、財產申報、專題演講、論文比賽、法令書刊購置、法紀宣導、問卷調查、有獎徵答測驗獎勵等費用）。 |
| 2072 國內旅費 | | | 8,000 | | |
| 年 | 1 | 8,000 | 8,000 | 洽辦公務及出席會議等旅費。 | |
| 07研考業務 | | | 27,000 | 市款27,000元 | |
| 1000 人事費 | | | 3,000 | 市款3,000元 | |
| 1040 加班值班費 | | | 3,000 | | |
| 年 | 1 | 3,000 | 3,000 | 處理業務加班費。 | |
| 2000 業務費 | | | 24,000 | 市款24,000元 | |
| 2054 一般事務費 | | | 21,000 | | |
| 年 | 1 | 14,000 | 14,000 | 文具紙張及施政綱要、施政計畫、工作報告等印製費。 | |

高雄市政府財政局

歲出計畫說明提要與各項費用明細表

中華民國109年度

單位：新臺幣元

| 分支計畫及用途別科目 | 單位 | 數量 | 單價 | 預算數 | 說明 |
|------------|----|----|-------|-------|-----------------|
| 2072 國內旅費 | 年 | 1 | 7,000 | 7,000 | 業務革新案件及文書考核獎品等。 |
| | 年 | 1 | 3,000 | 3,000 | 洽辦公務及出席會議等旅費。 |

一般行政—行政管理

一般行政—行政管理

高雄市政府財政局

歲出計畫說明提要與各項費用明細表

中華民國109年度

單位：新臺幣元

財務行政 | 財務行政

財務行政 | 財務行政

| | | | | | |
|-----------------------|--|-------------|-------|-------------|---------|
| 業務計畫及工作計畫名稱與編號 | 40040400201 財務行政-財務行政 | 承辦單位 | 財務管理科 | 預算金額 | 1,038千元 |
| 歲出計畫說明 | <p>一、計畫內容： 1.財務管理：有關財務案件之處理；墊付款案件之會核；動支預備金案件之會核；庫款調度之策劃，公庫出納之聯繫查核。 2.歲入管理：彙編年度總預算及追加預算（歲入部分）；督導非稅款收入之徵解。 3.債務管理：辦理本市債務之管理及公債發行之籌劃與還本付息業務。</p> <p>二、預期成果： 1.財務行政健全，庫款調度靈活。 2.縮短支付作業流程，提高行政效能。 3.完成年度預算之籌編。 4.督導各項收入之催收，以增裕庫收。 5.依照計畫完成。</p> | | | | |

| 分支計畫及用途別科目 | 單位 | 數量 | 單價 | 預算數 | 說 明 |
|------------|----|----|---------|-----------|----------------------|
| 合計 | | | | 1,038,000 | 市款1,038,000元 |
| 01財務管理 | | | | 877,000 | 市款877,000元 |
| 1000 人事費 | | | | 70,000 | 市款70,000元 |
| 1040 加班值班費 | | | | 70,000 | |
| | 年 | 1 | 70,000 | 70,000 | 處理財務管理各項業務加班費。 |
| 2000 業務費 | | | | 807,000 | 市款807,000元 |
| 2009 通訊費 | | | | 19,800 | |
| | 年 | 1 | 19,800 | 19,800 | 郵電費。 |
| 2018 資訊服務費 | | | | 447,000 | |
| | 年 | 1 | 447,000 | 447,000 | 收據(規費)暨行政罰鍰管理系統維護費用。 |
| 2051 物品 | | | | 15,000 | |
| | 年 | 1 | 15,000 | 15,000 | 處理公務所需之各種非消耗品費用。 |
| 2054 一般事務費 | | | | 134,000 | |
| | 年 | 1 | 134,000 | 134,000 | 處理經常一般公務所需各項費用。 |

高雄市政府財政局

歲出計畫說明提要與各項費用明細表

中華民國109年度

單位：新臺幣元

| 分支計畫及用途別科目 | 單位 | 數量 | 單價 | 預算數 | 說 明 |
|---------------|----|----|---------|---------|---|
| 2072 國內旅費 | 年 | 1 | 191,200 | 191,200 | 洽辦公務及出席會議等旅費。 |
| 02歲入管理 | | | | 73,000 | 市款73,000元 |
| 1000 人事費 | | | | 17,000 | 市款17,000元 |
| 1040 加班值班費 | 年 | 1 | 17,000 | 17,000 | 處理歲入管理各項業務加班費。 |
| 2000 業務費 | | | | 56,000 | 市款56,000元 |
| 2054 一般事務費 | 年 | 1 | 41,000 | 41,000 | 處理業務需用之文具紙張、電腦作業需用之墨水匣、印製費及其他零星費用。 |
| 2072 國內旅費 | 年 | 1 | 15,000 | 15,000 | 洽辦公務及出席會議等旅費。 |
| 03債務管理 | | | | 88,000 | 市款88,000元 |
| 1000 人事費 | | | | 5,000 | 市款5,000元 |
| 1040 加班值班費 | 年 | 1 | 5,000 | 5,000 | 處理債務管理各項業務加班費。 |
| 2000 業務費 | | | | 83,000 | 市款83,000元 |
| 2036 按日按件計資酬金 | 年 | 1 | 20,000 | 20,000 | 公共債務管理委員會委員出席費。 |
| 2051 物品 | 年 | 1 | 10,000 | 10,000 | 處理公務所需各項非消耗品費用。 |
| 2054 一般事務費 | 年 | 1 | 15,000 | 15,000 | 文具紙張、帳簿表冊等印製費、購置參考法令書刊及其他零星費用。召開公共債務管理委員會之茶水及餐點等費用。 |

財務行政 | 財務行政

財務行政 | 財務行政

高雄市政府財政局

歲出計畫說明提要與各項費用明細表

中華民國109年度

單位：新臺幣元

| 分支計畫及用途別科目 | 單位 | 數量 | 單價 | 預算數 | 說 明 |
|------------|----|----|--------|--------|----------------------------------|
| 2072 國內旅費 | 年 | 1 | 18,000 | 18,000 | 洽辦公務及出席會議等旅費。 公共債務管理委員會委員交通費。 |
| | 年 | 1 | 20,000 | 20,000 | |

財務行政 | 財務行政

財務行政 | 財務行政

高雄市政府財政局

歲出計畫說明提要與各項費用明細表

中華民國109年度

單位：新臺幣元

| | | | | | | | |
|-----------------------|---|------------------------------|----------|---------|----------|---------------------------------|-----------------------|
| 稅務金融管理 — 稅務金融管理 | 業務計畫及工作計畫 名稱與編號 | 40040400301 稅務金融管理-稅務金融管理 | 承辦 單位 | 稅務金融管理科 | 預算 金額 | 651千元 | 稅務金融管理 — 稅務金融管理 |
| 歲出計畫說明 | <p>一、計畫內容：</p> <p>1.一般金融業務管理：依本府投資高雄銀行公股股權管理作業要點等規定辦理公股股權管理；督導動產質借所依法令辦理質借業務，確立估價標準、分析成本趨勢以改善業務。</p> <p>2.基層金融管理：輔導管理信用合作社、農漁會信用部依法辦理社務、業務、財務各項工作，並輔導分析經營狀況及對業務缺失予以追蹤考核，另配合中央政策辦理變現性資產查核。</p> <p>3.稅務行政管理：督導各項稅捐稽徵；稅務法規之擬編、修訂及疑義之解答。</p> <p>二、預期成果：</p> <p>1.落實公股股權管理工作，維護本府權益。</p> <p>2.強化動產質借所為民服務功能。</p> <p>3.配合金融政策，督導基層金融機構健全財務，穩定業務經營，以促進經濟發展。</p> <p>4.建立稅制，改進稽徵技術，實施電子作業，加強便民服務，提高稅務人員素質，從而謀求充實地方財源，以應市政建設需要。</p> | | | | | | |
| 分支計畫及用途別科目 | | 單位 | 數量 | 單價 | 預算數 | 說 明 | |
| 合計 | | | | | 651,000 | 市款651,000元 | |
| 01一般金融業務管理 | | | | | 48,000 | 市款48,000元 | |
| 1000 人事費 | | | | | 11,000 | 市款11,000元 | |
| 1040 加班值班費 | | 年 | 1 | 11,000 | 11,000 | 處理一般金融管理各項業務加班費。 | |
| 2000 業務費 | | | | | 37,000 | 市款37,000元 | |
| 2054 一般事務費 | | 年 | 1 | 22,000 | 22,000 | 文具紙張、各種表冊資料及相關金融法令參考書刊之印製、購買費用。 | |
| 2072 國內旅費 | | 年 | 1 | 15,000 | 15,000 | 出席一般金融各項會議及洽辦一般金融業務所需之差旅費。 | |
| 03基層金融管理 | | | | | 553,000 | 市款553,000元 | |
| 1000 人事費 | | | | | 45,000 | 市款45,000元 | |
| 1040 加班值班費 | | | | | 45,000 | | |

高雄市政府財政局

歲出計畫說明提要與各項費用明細表

中華民國109年度

單位：新臺幣元

| 分支計畫及用途別科目 | 單位 | 數量 | 單價 | 預算數 | 說 明 |
|-----------------------|-------------|--------|---------|---|-----------------------------------|
| 稅務金融管理 — 稅務金融管理 | 年 | 1 | 45,000 | 45,000 | 辦理基層金融管理業務加班費。 |
| | 2000 業務費 | | | 508,000 | 市款508,000元 |
| | 2009 通訊費 | | | 12,000 | |
| | 年 | 1 | 12,000 | 12,000 | 郵寄文件郵資及電話費。 |
| | 2033 臨時人員酬金 | | | 375,000 | |
| | 人x年 | 1 × 1 | 285,600 | 285,600 | 業務助理薪資。 |
| | 人x年 | 1 × 1 | 34,650 | 34,650 | 業務助理年終獎金。 |
| | 人x年 | 1 × 1 | 17,280 | 17,280 | 業務助理勞退金。 |
| | 人x年 | 1 × 1 | 22,632 | 22,632 | 業務助理勞保費。 |
| | 人x年 | 1 × 1 | 14,838 | 14,838 | 業務助理健保費。 |
| | 2054 一般事務費 | | | 41,000 | |
| | 年 | 1 | 30,000 | 30,000 | 文具紙張、相關資料文件及合作金融法令彙編等印製。 |
| | 年 | 1 | 11,000 | 11,000 | 依法對所轄基層金融機構所作行政處分涉訟聘請律師為訴訟代理人之經費。 |
| | 2072 國內旅費 | | | 80,000 | |
| 年 | 1 | 80,000 | 80,000 | 依法令規定，列席受輔導農漁會、法定會議，配合行政院農委會農業局辦理訪查，配合本府農業局、海洋局辦理年度考核，辦理年度變現性資產查核，辦理金管會金融檢查缺失改善情形追蹤查核及其他洽辦公務、出席會議等旅費費用。 | |
| 04稅務行政管理 | | | | 50,000 | 市款50,000元 |
| 1000 人事費 | | | | 7,000 | 市款7,000元 |
| 1040 加班值班費 | | | | 7,000 | |
| 年 | 1 | 7,000 | 7,000 | 處理稅務行政業務加班費。 | |
| 2000 業務費 | | | | 43,000 | 市款43,000元 |
| 2054 一般事務費 | | | | 11,000 | |
| 年 | 1 | 11,000 | 11,000 | 文具紙張、相關資料文件及稅務法令彙編等印製。 | |

高雄市政府財政局

歲出計畫說明提要與各項費用明細表

中華民國109年度

單位：新臺幣元

| 分支計畫及用途別科目 | 單位 | 數量 | 單價 | 預算數 | 說 明 |
|------------|----|----|--------|------------------|---|
| 2072 國內旅費 | 年 | 1 | 32,000 | 32,000 32,000 | 1.洽辦公務及出席有關稅務或稅法之會議等旅費。 2.參與文化藝術事業減免營業稅及娛樂稅審查會議所需旅費。 |

稅務金融管理 | 稅務金融管理

稅務金融管理 | 稅務金融管理

高雄市政府財政局

歲出計畫說明提要與各項費用明細表

中華民國109年度

單位：新臺幣元

| | | | | | | | |
|-------------------|---|--------------------------|----------|---------|------------|--|-------------------|
| 菸酒管理 — 菸酒管理 | 業務計畫及工作計畫 名稱與編號 | 40040400401 菸酒管理-菸酒管理 | 承辦 單位 | 菸酒管理科 | 預算 金額 | 25,189千元 | 菸酒管理 — 菸酒管理 |
| 歲出計畫說明 | <p>一、計畫內容：</p> <ol style="list-style-type: none"> 1.抽檢菸酒製造業、進口業、販賣業。 2.執行聯合查緝小組查緝私、劣菸酒任務。 3.沒收、沒入菸酒倉儲保管及銷毀。 4.未變性酒精管理。 5.受理農民或原住民申請酒製造業之設立。 6.依財政部頒訂「菸品健康福利捐供私劣菸品查緝及防制菸品稅捐逃漏經費運用要點」規定，所分配款項辦理私劣菸品查緝等業務。 7.辦理法令宣導及教育訓練。 <p>二、預期成果：健全菸酒管理，以維護消費者健康與安全保障。</p> | | | | | | |
| 用途別科目 | | 單位 | 數量 | 單價 | 預算數 | 說 明 | |
| 合計 | | | | | 25,189,000 | 市款914,000元，收支併列24,275,000元 | |
| 1000 人事費 | | | | | 8,116,000 | 市款68,000元，收支併列8,048,000元 | |
| 1020 約聘僱人員待遇 | | | | | 5,267,304 | | |
| | | 人x月 | 2 × 12 | 40,901 | 981,624 | 財政部109年度菸品健康福利捐供私劣菸品查緝作業約聘人員328薪點2人。(中央補助) | |
| | | 人x月 | 1 × 12 | 42,896 | 514,752 | 財政部109年度菸品健康福利捐供私劣菸品查緝作業約聘人員344薪點1人。(中央補助) | |
| | | 人x月 | 9 × 12 | 34,916 | 3,770,928 | 財政部109年度菸品健康福利捐供私劣菸品查緝作業約僱人員280薪點9人。(中央補助) | |
| 1030 獎金 | | | | | 658,413 | | |
| | | 年 | 1 | 658,413 | 658,413 | 財政部109年度菸品健康福利捐供私劣菸品查緝作業約聘僱人員12人獎金。(中央補助) | |
| 1035 其他給與 | | | | | 192,000 | | |
| | | 年 | 1 | 192,000 | 192,000 | 財政部109年度菸品健康福利捐供私劣菸品查緝作業約聘僱 | |

高雄市政府財政局

歲出計畫說明提要與各項費用明細表

中華民國109年度

單位：新臺幣元

| 用途別科目 | 單位 | 數量 | 單價 | 預算數 | 說 明 |
|-------------------|----|----|---------|------------|---|
| 菸酒管理 — 菸酒管理 | | | | 977,000 | 人員12人休假補助。(中央補助) |
| | 年 | 1 | 676,000 | 676,000 | 財政部109年度菸品健康福利捐供私劣菸品查緝人員處理菸品管理業務加班費。(中央補助) |
| | 年 | 1 | 68,000 | 68,000 | 處理菸品管理業務加班費。 |
| | 年 | 1 | 233,000 | 233,000 | 財政部109年度菸品健康福利捐供私劣菸品查緝作業約聘僱人員12人不休假加班費。(中央補助) |
| 1050 退休離職儲金 | 年 | 1 | 327,312 | 327,312 | 財政部109年度菸品健康福利捐供私劣菸品查緝作業約聘僱人員12人離職儲金。(中央補助) |
| 1055 保險 | 年 | 1 | 264,635 | 264,635 | 財政部109年度菸品健康福利捐供私劣菸品查緝作業約聘僱人員12人健保費。(中央補助) |
| | 年 | 1 | 429,336 | 429,336 | 財政部109年度菸品健康福利捐供私劣菸品查緝作業約聘僱人員12人勞保費。(中央補助) |
| 2000 業務費 | | | | 15,525,000 | 市款846,000元，收支併列14,679,000元 |
| 2006 水電費 | 年 | 1 | 100,000 | 100,000 | 財政部109年度菸品健康福利捐供存放查扣菸品倉庫之水費。(中央補助) |
| | 年 | 1 | 24,000 | 24,000 | 本洲菸品倉庫屋頂設置太陽能光電設施回饋金供倉庫之水費。 |
| | 年 | 1 | 100,000 | 100,000 | 財政部109年度菸品健康福利捐供存放查扣菸品倉庫之電費。(中央補助) |
| | 年 | 1 | 25,000 | 25,000 | 本洲菸品倉庫屋頂設置太陽能光電設施回饋金供倉庫之電費。 |

高雄市政府財政局

歲出計畫說明提要與各項費用明細表

中華民國109年度

單位：新臺幣元

| 用途別科目 | 單位 | 數量 | 單價 | 預算數 | 說明 | |
|-------------|-----|-------|---------|---------|--|---|
| 2009 通訊費 | 年 | 1 | 500,000 | 500,000 | 財政部109年度菸品健康福利捐供公務用通訊、郵資費。(中央補助) | |
| | | | | 500,000 | | |
| 2012 土地租金 | 年 | 1 | 138,405 | 138,405 | 財政部109年度菸品健康福利捐供存放私劣菸品扣押物倉庫用地租金。(中央補助) | |
| | | | | 138,405 | | |
| 2024 稅捐及規費 | 年 | 1 | 99,580 | 152,440 | 財政部109年度菸品健康福利捐供菸品查緝之汽車牌照稅。(詳公務車輛明細表)(中央補助) | |
| | | | | 99,580 | | |
| | | | | 50,160 | | 財政部109年度菸品健康福利捐供菸品查緝之汽、機車燃料使用費。(詳公務車輛明細表)(中央補助) |
| | | | | 50,160 | | |
| 2027 保險費 | 年 | 1 | 2,700 | 2,700 | 財政部109年度菸品健康福利捐供菸品查緝之車輛檢驗費。(詳公務車輛明細表)(中央補助) | |
| | | | | 2,700 | | |
| 2027 保險費 | 年 | 1 | 29,927 | 79,927 | 財政部109年度菸品健康福利捐供菸品查緝之汽、機車保險費。(詳公務車輛明細表)(中央補助) | |
| | | | | 29,927 | | |
| 2033 臨時人員酬金 | 年 | 1 | 50,000 | 375,000 | 財政部109年度菸品健康福利捐供菸品查緝之菸品倉庫保險費。(中央補助) | |
| | | | | 375,000 | | |
| 2033 臨時人員酬金 | 人x年 | 1 x 1 | 285,600 | 285,600 | 財政部109年度菸品健康福利捐供菸品查緝作業業務助理協助倉庫查扣及電腦鍵入人員薪資。(中央補助) | |
| | | | | 285,600 | | |
| | | | | 285,600 | | |
| 2033 臨時人員酬金 | 人x年 | 1 x 1 | 34,650 | 34,650 | 財政部109年度菸品健康福利捐供菸品查緝作業業務助理協助倉庫查扣及電腦鍵入人員年終獎金。(中央補助) | |
| | | | | 34,650 | | |
| | | | | 34,650 | | |
| 2033 臨時人員酬金 | 人x年 | 1 x 1 | 17,280 | 17,280 | 財政部109年度菸品健康福利捐供菸品查緝作業業務助理協助倉庫查扣及電腦鍵入人員勞退金。(中央補助) | |
| | | | | 17,280 | | |
| | | | | 17,280 | | |

菸酒管理—菸酒管理

菸酒管理—菸酒管理

高雄市政府財政局

歲出計畫說明提要與各項費用明細表

中華民國109年度

單位：新臺幣元

| 用途別科目 | 單位 | 數量 | 單價 | 預算數 | 說明 |
|---------------|-----|-------|---------|-----------|---|
| 菸酒管理—菸酒管理 | 人x年 | 1 x 1 | 22,632 | 22,632 | 財政部109年度菸品健康福利捐供菸品查緝作業業務助理協助倉庫查扣及電腦鍵入人員勞保費。(中央補助) |
| | 人x年 | 1 x 1 | 14,838 | 14,838 | 財政部109年度菸品健康福利捐供菸品查緝作業業務助理協助倉庫查扣及電腦鍵入人員健保費。(中央補助) |
| 2036 按日按件計資酬金 | | | | 50,000 | |
| | 年 | 1 | 50,000 | 50,000 | 財政部109年度菸品健康福利捐供菸品講習講師鐘點費。(中央補助) |
| 2051 物品 | | | | 1,297,815 | |
| | 年 | 1 | 397,815 | 397,815 | 財政部109年度菸品健康福利捐供菸品查緝作業汽、機車油料。(詳公務車輛明細表)(中央補助) |
| | 年 | 1 | 900,000 | 900,000 | 財政部109年度菸品健康福利捐供私劣菸品查緝蒐證所需各種非消耗品之購置費用。(中央補助) |
| 2054 一般事務費 | | | | 8,513,692 | |
| | 年 | 1 | 372,000 | 372,000 | 處理菸品管理業務所需各項支出。 |
| | 年 | 1 | 425,000 | 425,000 | 處理經常一般公務所需各項支出。 |
| | 年 | 1 | 500,000 | 500,000 | 財政部109年度菸品健康福利捐供辦理菸品管理及查緝印表機耗材及維護費。(中央補助) |
| | 年 | 1 | 100,000 | 100,000 | 財政部109年度菸品健康福利捐供辦理扣押物品包裝耗材。(中央補助) |
| | 年 | 1 | 500,000 | 500,000 | 財政部109年度菸品健康福利捐供辦理菸品管理及查緝所需修繕費。(中央補助) |
| | 年 | 1 | 800,000 | 800,000 | 財政部109年度菸品健康福利捐供辦理菸品檢驗所需費用。(中央補助) |

高雄市政府財政局

歲出計畫說明提要與各項費用明細表

中華民國109年度

單位：新臺幣元

| 用途別科目 | 單位 | 數量 | 單價 | 預算數 | 說 明 | |
|-------------------|-----------------|-----------|-----------|---|---|--|
| 菸酒管理 — 菸酒管理 | 年 | 1 | 500,000 | 500,000 | 財政部109年度菸品健康福利捐供辦理菸品管理及查緝所需雜項支出。(中央補助) | |
| | 年 | 1 | 3,307,692 | 3,307,692 | 財政部109年度菸品健康福利捐供辦理法令宣導及教育訓練等所需費用。(中央補助) | |
| | 年 | 1 | 500,000 | 500,000 | 財政部109年度菸品健康福利捐供辦理銷毀私劣菸品費用。(中央補助) | |
| | 年 | 1 | 9,000 | 9,000 | 107年度菸品倉庫地坪改善工程違約金供辦理法令宣導及教育訓練等所需費用。(中央補助) | |
| | 年 | 1 | 1,500,000 | 1,500,000 | 財政部96年度菸品健康福利捐人事費賸餘回編預算供辦理法令宣導及教育訓練等所需費用。(中央補助) | |
| | 2066 車輛及辦公器具養護費 | | | | 268,721 | |
| | 年 | 1 | 268,721 | 268,721 | 財政部109年度菸品健康福利捐供菸品查緝汽、機車養護費。(詳公務車輛明細表)(中央補助) | |
| | 2072 國內旅費 | | | | 1,400,000 | |
| | 年 | 1 | 1,400,000 | 1,400,000 | 財政部109年度菸品健康福利捐供考察國內菸品查緝相關業務經費。(中央補助) | |
| | 2081 運費 | | | | 2,500,000 | |
| 年 | 1 | 2,500,000 | 2,500,000 | 財政部109年度菸品健康福利捐供辦理查緝私劣菸品搬運費。(中央補助) | | |
| 3000 設備及投資 | | | | 1,548,000 | 收支併列1,548,000元 | |
| 3020 機械設備費 | | | | 160,000 | | |
| 組 | 2 | 35,000 | 70,000 | 財政部109年度菸品健康福利捐供菸品查緝作業蒐證所需移動錄影監控設備。(中央補助) | | |
| 個 | 6 | 15,000 | 90,000 | 財政部109年度菸品健康福利捐供菸品查緝作業用電動堆高機電瓶。(中央補助) | | |
| 3025 運輸設備費 | | | | 498,000 | | |

高雄市政府財政局

歲出計畫說明提要與各項費用明細表

中華民國109年度

單位：新臺幣元

| 用途別科目 | 單位 | 數量 | 單價 | 預算數 | 說 明 |
|---------------|----|----|---------|---------|--|
| 3030 資訊軟硬體設備費 | 輛 | 1 | 498,000 | 498,000 | 財政部109年度菸品健康福利捐供菸品查緝作業用公務車。(中央補助) |
| | | | | 890,000 | |
| | 部 | 20 | 22,000 | 440,000 | 財政部109年度菸品健康福利捐供菸品查緝作業用個人電腦。(中央補助) |
| | 部 | 5 | 32,000 | 160,000 | 財政部109年度菸品健康福利捐供菸品查緝作業用平板電腦。(中央補助) |
| | 式 | 20 | 14,500 | 290,000 | 財政部109年度菸品健康福利捐供菸品查緝作業用電腦數位資訊軟體(辦公室套件含office標準版最新授權版)。(中央補助) |

菸酒管理 — 菸酒管理

菸酒管理 — 菸酒管理

高雄市政府財政局

歲出計畫說明提要與各項費用明細表

中華民國109年度

單位：新臺幣元

| | | | | | | | |
|-----------------------|--------------------|---|----------|---------|-----------|---|-----------------------|
| 公用財產管理 — 公用財產管理 | 業務計畫及工作計畫 名稱與編號 | 40040400501 公用財產管理-公用財產管理 | 承辦 單位 | 公用財產管理科 | 預算 金額 | 4,506千元 | 公用財產管理 — 公用財產管理 |
| | 歲出計畫說明 | <p>一、計畫內容： 1.廣續辦理各項公用財產之管理、監督、利用及產籍管理建制。 2.辦理市屬各機關學校財產納入財產管理資訊系統管理。</p> <p>二、預期成果： 達成財產管理之制度化，並納入電腦資訊管理，使公用財產管理工作簡化，提高工作效率及公產之有效運用。</p> | | | | | |
| 用途別科目 | | 單位 | 數量 | 單價 | 預算數 | 說 明 | |
| 合計 | | | | | 4,506,000 | 市款4,506,000元 | |
| 1000 人事費 | | | | | 8,000 | 市款8,000元 | |
| 1040 加班值班費 | | 年 | 1 | 8,000 | 8,000 | 處理公用財產各項業務加班費。 | |
| 2000 業務費 | | | | | 4,498,000 | 市款4,498,000元 | |
| 2006 水電費 | | 年 | 1 | 120,000 | 120,000 | 原救國團房地範圍電費。 | |
| 2009 通訊費 | | 年 | 1 | 2,000 | 2,000 | 寄發各類函件郵資。 | |
| 2036 按日按件計資酬金 | | 年 | 1 | 21,000 | 21,000 | 業務講習等講師鐘點費用。 | |
| 2054 一般事務費 | | 年 | 1 | 169,000 | 169,000 | 文具紙張、電腦相關耗材、各種登記表冊、公有土地清冊及各種財產報表之印製、其他零星費用。 | |

高雄市政府財政局

歲出計畫說明提要與各項費用明細表

中華民國109年度

單位：新臺幣元

| 用途別科目 | 單位 | 數量 | 單價 | 預算數 | 說 明 | |
|------------------------|-----------------|--------|-----------|---------------|------------------------------|--|
| 公用財產管理 —— 公用財產管理 | 年 | 1 | 10,000 | 10,000 | 維護公產權益聘請律師公費及相關訴訟費用。 | |
| | 年 | 1 | 5,000 | 5,000 | 土地鑑界、刊登法令等土地管理所需費用。 | |
| | 年 | 1 | 455,000 | 455,000 | 市有房舍維護管理、搬遷相關訴訟與強制執行等費用。 | |
| | 年 | 1 | 1,561,000 | 1,561,000 | 各機關經管公有房地移交本局之發包拆除、圍籬及管理費用。 | |
| | 年 | 1 | 630,000 | 630,000 | 原救國團房地範圍保全、電力設備檢測、環境維護管理等費用。 | |
| | 2069 設施及機械設備養護費 | | | | 1,500,000 | |
| | 年 | 1 | 1,500,000 | 1,500,000 | 市有財產管理資訊系統維護費用。 | |
| 2072 國內旅費 | | | | 25,000 | | |
| 年 | 1 | 25,000 | 25,000 | 洽辦公務及出席會議等旅費。 | | |

高雄市政府財政局

歲出計畫說明提要與各項費用明細表

中華民國109年度

單位：新臺幣元

| | | | | | | | |
|-------------------------|---|--------------------------------|----------|------------|------------|-------------------------------------|-------------------------|
| 非公用財產管理 — 非公用財產管理 | 業務計畫及工作計畫 名稱與編號 | 40040400601 非公用財產管理-非公用財產管理 | 承辦 單位 | 非公用財產管理科 | 預算 金額 | 85,587千元 | 非公用財產管理 — 非公用財產管理 |
| 歲出計畫說明 | <p>一、計畫內容： 1.繳納市有房地賦稅。 2.辦理各項非公用財產清查、登記管理及非公用房地處分。 3.維護公產權益依規定支用律師費、訴訟費、支付命令等各項費用。</p> <p>二、預期成果： 1.按時納稅以維護公產權益。 2.提高土地利用價值並繁榮都市，將非公用房地依法使用處分，並將處分所得價款充裕市政建設財源。</p> | | | | | | |
| 用途別科目 | | 單位 | 數量 | 單價 | 預算數 | 說 明 | |
| 合計 | | | | | 85,587,000 | 市款85,587,000元 | |
| 1000 人事費 | | | | | 106,000 | 市款106,000元 | |
| 1040 加班值班費 | | 年 | 1 | 106,000 | 106,000 | 處理非公用財產各項業務加班費。 | |
| 2000 業務費 | | | | | 85,481,000 | 市款85,481,000元 | |
| 2006 水電費 | | 年 | 1 | 24,000 | 24,000 | 非公用房屋電費。 | |
| 2009 通訊費 | | 年 | 1 | 223,000 | 223,000 | 寄發繳款書及催繳函等相關業務郵資及電話費。 | |
| 2024 稅捐及規費 | | 年 | 1 | 80,000,000 | 80,000,000 | 繳納地價稅、房屋稅、工程受益費、歷年記帳地價稅及土地重劃差額地價款等。 | |
| 2036 按日按件計資酬金 | | 年 | 1 | 360,000 | 360,000 | 戶政規費、地政規費、土地界址鑑定及分割規費。 | |
| | | | | | 545,000 | | |

高雄市政府財政局

歲出計畫說明提要與各項費用明細表

中華民國109年度

單位：新臺幣元

| 用途別科目 | 單位 | 數量 | 單價 | 預算數 | 說 明 |
|-----------------|------------|----|-----------|-----------|----------------------------------|
| 非公用財產管理—非公用財產管理 | 年 | 1 | 545,000 | 545,000 | 委外辦理本市市有房地查估價格之鑑價費用。 |
| | 2039 委辦費 | | | 2,000,000 | |
| | 年 | 1 | 2,000,000 | 2,000,000 | 委外催收作業費。本項係屬經常性、延續性業務。 |
| | 2051 物品 | | | 17,000 | |
| | 年 | 1 | 17,000 | 17,000 | 處理公務所需之各項非消耗品費用。 |
| | 2054 一般事務費 | | | 2,263,000 | |
| | 年 | 1 | 80,000 | 80,000 | 維護公產權益聘請律師公費及相關訴訟費用。 |
| | 年 | 1 | 800,000 | 800,000 | 拆除違建等相關費用。 |
| | 年 | 1 | 83,000 | 83,000 | 處理業務需用之文具紙張、各類申請書、契約書、繳款書、報表等印製。 |
| | 年 | 1 | 300,000 | 300,000 | 強制執行、裁判費及執行費。 |
| 2072 國內旅費 | 年 | 1 | 1,000,000 | 1,000,000 | 市有土地維護管理、廢棄物清理及圍籬等相關費用。 |
| | 年 | 1 | 49,000 | 49,000 | 洽辦公務及出席會議等旅費。 |

高雄市政府財政局

歲出計畫說明提要與各項費用明細表

中華民國109年度

單位：新臺幣元

| | | | | | | | |
|-------------------------|---|--------------------------------|----------|-----------|------------|---|-------------------------|
| 非公用財產開發 — 非公用財產開發 | 業務計畫及工作計畫 名稱與編號 | 40040400701 非公用財產開發-非公用財產開發 | 承辦 單位 | 非公用財產開發科 | 預算 金額 | 11,951千元 | 非公用財產開發 — 非公用財產開發 |
| 歲出計畫說明 | <p>一、計畫內容： 辦理市有非公用財產開發、利用、處分及空地管理等各項費用。</p> <p>二、預期成果： 多元運用標售、標租、設定地上權或參與都市更新、合作開發等方式，辦理市有非公用不動產之開發利用，以促進經濟發展，增裕庫收。</p> | | | | | | |
| 用途別科目 | | 單位 | 數量 | 單價 | 預算數 | 說 明 | |
| 合計 | | | | | 11,951,000 | 市款11,184,000元，收支併列767,000元 | |
| 1000 人事費 | | | | | 38,000 | 市款38,000元 | |
| 1040 加班值班費 | | 年 | 1 | 38,000 | 38,000 | 處理非公用財產各項業務加班費。 | |
| 2000 業務費 | | | | | 11,913,000 | 市款11,146,000元，收支併列767,000元 | |
| 2009 通訊費 | | 年 | 1 | 5,000 | 5,000 | 寄發繳款書及催繳函等相關業務郵資及電話費。 | |
| 2021 其他業務租金 | | 年 | 1 | 78,000 | 78,000 | 承租彩色數位式多功能複合機。(依據「高雄市政府辦理促進民間參與公共建設案件與市有財產開發案件權利金及獎勵金分配原則」) | |
| 2024 稅捐及規費 | | 年 | 1 | 9,406,000 | 9,406,000 | 龍華國小舊校地招標設定地上權應繳納地價稅。 | |

高雄市政府財政局

歲出計畫說明提要與各項費用明細表

中華民國109年度

單位：新臺幣元

| 用途別科目 | 單位 | 數量 | 單價 | 預算數 | 說 明 | |
|-----------------|------------|----|---------|-----------|---|--|
| 非公用財產開發—非公用財產開發 | 2030 兼職費 | | | 216,000 | | |
| | | 年 | 1 | 216,000 | 216,000 | 財產審議委員會委員6人兼職費。 |
| | 2051 物品 | | | 20,000 | | |
| | | 年 | 1 | 20,000 | 20,000 | 處理公務所需各項非消耗品費用。 |
| | 2054 一般事務費 | | | | 1,688,000 | |
| | | 年 | 1 | 239,000 | 239,000 | 非公用財產開發需用宣導用品、獎勵、文具用品及各項零星支出。(依據「高雄市政府辦理促進民間參與公共建設案件與市有財產開發案件權利金及獎勵金分配原則」) |
| | | 年 | 1 | 20,000 | 20,000 | 處理業務需用之文具紙張、各類申請書、契約書、繳款書、報表等印製。 |
| | | 年 | 1 | 41,000 | 41,000 | 設定地上權等市有非公用財產開發利用之先期規劃，招標等各項費用。 |
| | | 年 | 1 | 1,388,000 | 1,388,000 | 市有非公用房地拆除違建物、髒亂清理、雜草割除、廢棄物處理、圍籬、綠美化及墳墓遷移等相關費用。 |
| | 2072 國內旅費 | | | | 500,000 | |
| | 年 | 1 | 450,000 | 450,000 | 供考察促參成功案例所需旅費。(依據「高雄市政府辦理促進民間參與公共建設案件與市有財產開發案件權利金及獎勵金分配原則」) | |
| | 年 | 1 | 50,000 | 50,000 | 洽辦公務及出席會議等旅費。 | |

高雄市政府財政局

歲出計畫說明提要與各項費用明細表

中華民國109年度

單位：新臺幣元

| | | | | | | | |
|----------------|---|--|----------|-----------|------------|------------------------------|-------------|
| 集中支付及市庫現金管理 | 業務計畫及工作計畫 名稱與編號 | 40040400801 集中支付及市庫現金管理-集中支付及市庫現金管理 | 承辦 單位 | 支付科 | 預算 金額 | 16,121千元 | 集中支付及市庫現金管理 |
| 歲出計畫說明 | <p>一、計畫內容： 1.支付作業管理：複核各機關公款支付、預算控制及異常帳務處理，提支付資訊供各機關學校隨時核對。 2.支付系統及市庫現金管理：查核高銀受託簽發市庫支票辦理情形、支付系統安全控管情形及研提支付作業系統改進事項。</p> <p>二、預期成果： 1.防杜庫款挪墊流用，避免分散呆滯，以靈活市庫財務調度。 2.確保庫款支付安全及靈活庫款調度。</p> | | | | | | 集中支付及市庫現金管理 |
| 分支計畫及用途別科目 | | 單位 | 數量 | 單價 | 預算數 | 說 明 | |
| 合計 | | | | | 16,121,000 | 市款16,121,000元 | |
| 01 支付作業管理 | | | | | 2,540,000 | 市款2,540,000元 | |
| 1000 人事費 | | | | | 4,000 | 市款4,000元 | |
| 1040 加班值班費 | | 年 | 1 | 4,000 | 4,000 | 處理支付作業各項業務加班費。 | |
| 2000 業務費 | | | | | 2,536,000 | 市款2,536,000元 | |
| 2009 通訊費 | | 年 | 1 | 2,300,000 | 2,300,000 | 通匯手續費、掛號郵寄市庫支票。 | |
| 2054 一般事務費 | | 年 | 1 | 216,000 | 216,000 | 支付帳務處理表件、購置文件用品、橡皮印章及其他零星費用。 | |
| 2072 國內旅費 | | 年 | 1 | 20,000 | 20,000 | 因公出差旅費。 | |
| 02 支付系統及市庫現金管理 | | | | | 13,581,000 | 市款13,581,000元 | |

高雄市政府財政局

歲出計畫說明提要與各項費用明細表

中華民國109年度

單位：新臺幣元

| 分支計畫及用途別科目 | 單位 | 數量 | 單價 | 預算數 | 說 明 |
|---------------|-----|-------|------------|------------|---|
| 1000 人事費 | | | | 8,000 | 市款8,000元 |
| 1040 加班值班費 | | | | 8,000 | |
| | 年 | 1 | 8,000 | 8,000 | 處理支付系統及市庫現金管理各項業務加班費。 |
| 2000 業務費 | | | | 13,573,000 | 市款13,573,000元 |
| 2009 通訊費 | | | | 150,000 | |
| | 年 | 1 | 150,000 | 150,000 | 電子支付作業支付簽放憑證費用及電話費。 |
| 2033 臨時人員酬金 | | | | 750,000 | |
| | 人x年 | 2 × 1 | 285,600 | 571,200 | 2名臨時人員薪資。 |
| | 人x年 | 2 × 1 | 34,650 | 69,300 | 2名臨時人員年終獎金。 |
| | 人x年 | 2 × 1 | 14,838 | 29,676 | 2名臨時人員健保費。 |
| | 人x年 | 2 × 1 | 22,632 | 45,264 | 2名臨時人員勞保費。 |
| | 人x年 | 2 × 1 | 17,280 | 34,560 | 2名臨時人員勞退金。 |
| 2036 按日按件計資酬金 | | | | 12,456,000 | |
| | 年 | 1 | 12,456,000 | 12,456,000 | 電子支付作業委外處理費。本項屬經常性、延續性業務，總經費為82,992千元，分別訂定自106年至109年6月止共3.5年契約，及自109年7月至113年6月止共4年契約，依簽約內容分年編列預算。 |
| 2054 一般事務費 | | | | 217,000 | |
| | 年 | 1 | 217,000 | 217,000 | 購置文具用品、碳粉匣、橡皮印章及其他零星費用、列印各項報表用紙。 |

集中支付及市庫現金管理——集中支付及市庫現金管理

集中支付及市庫現金管理——集中支付及市庫現金管理

高雄市政府財政局

歲出計畫說明提要與各項費用明細表

中華民國109年度

單位：新臺幣元

| | | | | | | | |
|-------------|--|----------------------------|----------|---------|----------|------------------------------|-------------|
| 第一預備金—第一預備金 | 業務計畫及工作計畫 名稱與編號 | 40040409801 第一預備金-第一預備金 | 承辦 單位 | 各科室 | 預算 金額 | 233千元 | 第一預備金—第一預備金 |
| | <p>歲出計畫說明</p> <p>一、計畫內容： 依照預算法第22條規定編列，並依同法第64條規定專案報核後動支。</p> <p>二、預期成果： 配合業務完成各項計畫。</p> | | | | | | |
| 用途別科目 | | 單位 | 數量 | 單價 | 預算數 | 說 明 | |
| 合計 | | | | | 233,000 | 市款233,000元 | |
| 6000 預備金 | | | | | 233,000 | 市款233,000元 | |
| 6005 第一預備金 | | 年 | 1 | 233,000 | 233,000 | 依預算法第22條規定編列，並依同法第64條規定辦理動支。 | |

高雄市政府財政局

歲出計畫說明提要與各項費用明細表

中華民國109年度

單位：新臺幣元

非營業特種基金－高雄市市有財產開發基金

非營業特種基金－高雄市市有財產開發基金

| | | | | | |
|-----------------------|---|-------------|----------|-------------|----------|
| 業務計畫及工作計畫名稱與編號 | 59040408101 非營業特種基金-高雄市市有財產開發基金 | 承辦單位 | 非公用財產開發科 | 預算金額 | 26,536千元 |
| 歲出計畫說明 | <p>一、計畫內容： 1.依據「高雄市市有財產開發基金收支管理及運用自治條例」第3條規定：「本基金之來源如下：三、本府辦理市有財產開發利用，獲行政院頒發之促參案件獎勵金。」辦理。 2.依據「高雄市政府辦理促進民間參與公共建設案件與市有財產開發案件權利金及獎勵金分配原則」地5條規定：「同一地上權案件收取之權利金，以其總額百分之一分配執行機關；其餘全數繳庫。」辦理。</p> <p>二、預期成果： 推動各機關積極辦理經管市有財產開發利用，運用民間資金投入各項公共建設，促進經濟發展，增裕稅收。</p> | | | | |

| 用途別科目 | 單位 | 數量 | 單價 | 預算數 | 說 明 |
|---------------|----|----|------------|------------|---|
| 合計 | | | | 26,536,000 | 收支併列26,536,000元 |
| 3000 設備及投資 | | | | 4,579,000 | 收支併列4,579,000元 |
| 3045 投資 | | | | 4,579,000 | |
| | 年 | 1 | 4,579,000 | 4,579,000 | 本市前鎮區仁愛段783-223地號市有土地作價投資「高雄市市有財產開發基金」。 |
| 4000 獎補助費 | | | | 21,957,000 | 收支併列21,957,000元 |
| 4030 對特種基金之補助 | | | | 21,957,000 | |
| | 年 | 1 | 21,724,000 | 21,724,000 | 獲行政院頒發之促參案件獎勵金，補助高雄市市有財產開發基金。(中央補助) |
| | 年 | 1 | 233,000 | 233,000 | 補助高雄市市有財產開發基金。(依據「高雄市政府辦理促進民間參與公共建設案件與市有財產開發案件權利金及獎勵金分配原則」) |

高雄市政府財政局

歲出計畫說明提要與各項費用明細表

中華民國109年度

單位：新臺幣元

| | | | | | | | |
|-------------------|--|--------------------------|----------|---------------|---------------|--|-------------------|
| 債務付息 — 債務付息 | 業務計畫及工作計畫 名稱與編號 | 81040400202 債務付息-債務付息 | 承辦 單位 | 財務管理科 | 預算 金額 | 2,111,661千元 | 債務付息 — 債務付息 |
| 歲出計畫 說明 | <p>一、計畫內容： 支付公債、債務基金舉新還舊貸款、賒借收入、短期借款等利息。</p> <p>二、預期成果： 依公債發行計畫及借款契約支付債息，以維市府債信。</p> | | | | | | |
| | 用途別科目 | 單位 | 數量 | 單價 | 預算數 | 說 明 | |
| | 合計 | | | | 2,111,661,000 | 市款2,111,661,000元 | |
| | 5000 債務費 | | | | 2,111,661,000 | 市款2,111,661,000元 | |
| | 5005 債務利息 | 年 | 1 | 2,111,661,000 | 2,111,661,000 | 支付公債、債務基金舉新還舊貸款、賒借收入及為調節庫款收支所舉借未滿 1年公共債務之利息。 | |

高雄市政府財政局

歲出計畫說明提要與各項費用明細表

中華民國109年度

單位：新臺幣元

| | | | | | | | |
|-------------------|---|--------------------------|----------|-----------|-----------|--|-------------------|
| 市債經理 — 市債經理 | 業務計畫及工作計畫 名稱與編號 | 82040400201 市債經理-市債經理 | 承辦 單位 | 財務管理科 | 預算 金額 | 5,110千元 | 市債經理 — 市債經理 |
| 歲出計畫 說明 | <p>一、計畫內容： 支付公債發行及還本付息等手續費。</p> <p>二、預期成果： 完成公債發行計畫及公債到期還本付息作業。</p> | | | | | | |
| | 用途別科目 | 單位 | 數量 | 單價 | 預算數 | 說 明 | |
| | 合計 | | | | 5,110,000 | 市款5,110,000元 | |
| | 5000 債務費 | | | | 5,110,000 | 市款5,110,000元 | |
| | 5010 手續費 | 年 | 1 | 5,110,000 | 5,110,000 | 公債之發行及還本付息手續費 (依各年度發行額及償還期限 分年編列預算)。 | |

高雄市政府財政局

各項費用彙計表

中華民國109年度

單位：新臺幣千元

| 工作計畫名稱及編號 | 40040400101 行政管理 | 40040400201 財務行政 | 40040400301 稅務金融管理 | 40040400401 菸酒管理 | 40040400501 公用財產管理 | 40040400601 非公用財產管理 |
|---------------------|---------------------|---------------------|-----------------------|---------------------|-----------------------|------------------------|
| 第一、二級用途別 科目名稱及編號 | | | | | | |
| 合 計 | 122,273 | 1,038 | 651 | 25,189 | 4,506 | 85,587 |
| 100000人事費 | 119,226 | 92 | 63 | 8,116 | 8 | 106 |
| 101000政務人員待遇 | 1,458 | | | | | |
| 101500法定編制人員待遇 | 77,577 | | | | | |
| 102000約聘僱人員待遇 | 3,819 | | | 5,267 | | |
| 102500技工及工友待遇 | 3,596 | | | | | |
| 103000獎金 | 19,045 | | | 658 | | |
| 103500其他給與 | 1,781 | | | 192 | | |
| 104000加班值班費 | 2,733 | 92 | 63 | 977 | 8 | 106 |
| 105000退休離職儲金 | 336 | | | 327 | | |
| 105500保險 | 8,881 | | | 694 | | |
| 200000業務費 | 2,855 | 946 | 588 | 15,525 | 4,498 | 85,481 |
| 200600水電費 | 265 | | | 249 | 120 | 24 |
| 200900通訊費 | 274 | 20 | 12 | 500 | 2 | 223 |
| 201200土地租金 | | | | 138 | | |
| 201500權利使用費 | 69 | | | | | |
| 201800資訊服務費 | 39 | 447 | | | | |
| 202100其他業務租金 | | | | | | |
| 202400稅捐及規費 | 25 | | | 152 | | 80,360 |
| 202700保險費 | 5 | | | 80 | | |
| 203000兼職費 | | | | | | |
| 203300臨時人員酬金 | | | 375 | 375 | | |
| 203600按日按件計資酬金 | 12 | 20 | | 50 | 21 | 545 |
| 203900委辦費 | | | | | | 2,000 |
| 205100物品 | 127 | 25 | | 1,298 | | 17 |
| 205400一般事務費 | 952 | 190 | 74 | 8,514 | 2,830 | 2,263 |
| 206300房屋建築養護費 | 5 | | | | | |
| 206600車輛及辦公器具養護費 | 60 | | | 269 | | |
| 206900設施及機械設備養護費 | 89 | | | | 1,500 | |
| 207200國內旅費 | 45 | 244 | 127 | 1,400 | 25 | 49 |
| 208100運費 | 6 | | | 2,500 | | |

高雄市政府財政局
各項費用彙計表

中華民國109年度

單位：新臺幣千元

| 工作計畫名稱及編號 | 40040400101 行政管理 | 40040400201 財務行政 | 40040400301 稅務金融管理 | 40040400401 菸酒管理 | 40040400501 公用財產管理 | 40040400601 非公用財產管理 |
|---------------------|---------------------|---------------------|-----------------------|---------------------|-----------------------|------------------------|
| 第一、二級用途別 科目名稱及編號 | | | | | | |
| 209300特別費 | 882 | | | | | |
| 300000設備及投資 | 132 | | | 1,548 | | |
| 302000機械設備費 | | | | 160 | | |
| 302500運輸設備費 | | | | 498 | | |
| 303000資訊軟硬體設備費 | 132 | | | 890 | | |
| 304500投資 | | | | | | |
| 400000獎補助費 | 60 | | | | | |
| 403000對特種基金之補助 | | | | | | |
| 408500獎勵及慰問 | 60 | | | | | |
| 500000債務費 | | | | | | |
| 500500債務利息 | | | | | | |
| 501000手續費 | | | | | | |
| 600000預備金 | | | | | | |
| 600500第一預備金 | | | | | | |

高雄市政府財政局
各項費用彙計表(續)

中華民國109年度

單位：新臺幣千元

| 工作計畫名稱及編號 | 40040400701 非公用財產開 發 | 40040400801 集中支付及市 庫現金管理 | 40040409801 第一預備金 | 59040408101 高雄市市有財 產開發基金 | 81040400202 債務付息 | 82040400201 市債經理 |
|---------------------|----------------------------|--------------------------------|----------------------|--------------------------------|---------------------|---------------------|
| 第一、二級用途別 科目名稱及編號 | | | | | | |
| 合 計 | 11,951 | 16,121 | 233 | 26,536 | 2,111,661 | 5,110 |
| 100000人事費 | 38 | 12 | | | | |
| 101000政務人員待遇 | | | | | | |
| 101500法定編制人員待遇 | | | | | | |
| 102000約聘僱人員待遇 | | | | | | |
| 102500技工及工友待遇 | | | | | | |
| 103000獎金 | | | | | | |
| 103500其他給與 | | | | | | |
| 104000加班值班費 | 38 | 12 | | | | |
| 105000退休離職儲金 | | | | | | |
| 105500保險 | | | | | | |
| 200000業務費 | 11,913 | 16,109 | | | | |
| 200600水電費 | | | | | | |
| 200900通訊費 | 5 | 2,450 | | | | |
| 201200土地租金 | | | | | | |
| 201500權利使用費 | | | | | | |
| 201800資訊服務費 | | | | | | |
| 202100其他業務租金 | 78 | | | | | |
| 202400稅捐及規費 | 9,406 | | | | | |
| 202700保險費 | | | | | | |
| 203000兼職費 | 216 | | | | | |
| 203300臨時人員酬金 | | 750 | | | | |
| 203600按日按件計資酬金 | | 12,456 | | | | |
| 203900委辦費 | | | | | | |
| 205100物品 | 20 | | | | | |
| 205400一般事務費 | 1,688 | 433 | | | | |
| 206300房屋建築養護費 | | | | | | |
| 206600車輛及辦公器具養護費 | | | | | | |
| 206900設施及機械設備養護費 | | | | | | |
| 207200國內旅費 | 500 | 20 | | | | |
| 208100運費 | | | | | | |

高雄市政府財政局
各項費用彙計表(續)

中華民國109年度

單位：新臺幣千元

| 工作計畫名稱及編號 第一、二級用途別 科目名稱及編號 | 40040400701 非公用財產開 發 | 40040400801 集中支付及市 庫現金管理 | 40040409801 第一預備金 | 59040408101 高雄市市有財 產開發基金 | 81040400202 債務付息 | 82040400201 市債經理 |
|----------------------------------|----------------------------|--------------------------------|----------------------|--------------------------------|---------------------|---------------------|
| 209300特別費 | | | | | | |
| 300000設備及投資 | | | | 4,579 | | |
| 302000機械設備費 | | | | | | |
| 302500運輸設備費 | | | | | | |
| 303000資訊軟硬體設備費 | | | | | | |
| 304500投資 | | | | 4,579 | | |
| 400000獎補助費 | | | | 21,957 | | |
| 403000對特種基金之補助 | | | | 21,957 | | |
| 408500獎勵及慰問 | | | | | | |
| 500000債務費 | | | | | 2,111,661 | 5,110 |
| 500500債務利息 | | | | | 2,111,661 | |
| 501000手續費 | | | | | | 5,110 |
| 600000預備金 | | | 233 | | | |
| 600500第一預備金 | | | 233 | | | |

高雄市政府財政局
各項費用彙計表(續)

中華民國109年度

單位：新臺幣千元

| 工作計畫名稱及編號 | 合 計 | | | | |
|---------------------|-----------|--|--|--|--|
| 第一、二級用途別 科目名稱及編號 | | | | | |
| 合 計 | 2,410,856 | | | | |
| 100000人事費 | 127,661 | | | | |
| 101000政務人員待遇 | 1,458 | | | | |
| 101500法定編制人員待遇 | 77,577 | | | | |
| 102000約聘僱人員待遇 | 9,086 | | | | |
| 102500技工及工友待遇 | 3,596 | | | | |
| 103000獎金 | 19,704 | | | | |
| 103500其他給與 | 1,973 | | | | |
| 104000加班值班費 | 4,029 | | | | |
| 105000退休離職儲金 | 663 | | | | |
| 105500保險 | 9,575 | | | | |
| 200000業務費 | 137,915 | | | | |
| 200600水電費 | 658 | | | | |
| 200900通訊費 | 3,486 | | | | |
| 201200土地租金 | 138 | | | | |
| 201500權利使用費 | 69 | | | | |
| 201800資訊服務費 | 486 | | | | |
| 202100其他業務租金 | 78 | | | | |
| 202400稅捐及規費 | 89,943 | | | | |
| 202700保險費 | 85 | | | | |
| 203000兼職費 | 216 | | | | |
| 203300臨時人員酬金 | 1,500 | | | | |
| 203600按日按件計資酬金 | 13,104 | | | | |
| 203900委辦費 | 2,000 | | | | |
| 205100物品 | 1,487 | | | | |
| 205400一般事務費 | 16,944 | | | | |
| 206300房屋建築養護費 | 5 | | | | |
| 206600車輛及辦公器具養護費 | 329 | | | | |
| 206900設施及機械設備養護費 | 1,589 | | | | |
| 207200國內旅費 | 2,410 | | | | |
| 208100運費 | 2,506 | | | | |

高雄市政府財政局
各項費用彙計表(續)

中華民國109年度

單位：新臺幣千元

| 工作計畫名稱及編號 | 合 計 | | | | | |
|---------------------|-----------|--|--|--|--|--|
| 第一、二級用途別 科目名稱及編號 | | | | | | |
| 209300特別費 | 882 | | | | | |
| 300000設備及投資 | 6,259 | | | | | |
| 302000機械設備費 | 160 | | | | | |
| 302500運輸設備費 | 498 | | | | | |
| 303000資訊軟硬體設備費 | 1,022 | | | | | |
| 304500投資 | 4,579 | | | | | |
| 400000獎補助費 | 22,017 | | | | | |
| 403000對特種基金之補助 | 21,957 | | | | | |
| 408500獎勵及慰問 | 60 | | | | | |
| 500000債務費 | 2,116,771 | | | | | |
| 500500債務利息 | 2,111,661 | | | | | |
| 501000手續費 | 5,110 | | | | | |
| 600000預備金 | 233 | | | | | |
| 600500第一預備金 | 233 | | | | | |

高雄市政府財政局

歲出一級用途別科目分析表

中華民國109年度

單位：新臺幣千元

| 名稱及編號 | 合計 | 經常支出 | | | | | | 資本支出 | | | | | |
|--------------------------------|-----------|---------|---------|--------|-----------|-----|-----------|------|-----|-------|------|-----|-------|
| | | 人事費 | 業務費 | 獎補助費 | 債務費 | 預備金 | 小計 | 人事費 | 業務費 | 設備及投資 | 獎補助費 | 預備金 | 小計 |
| 合計 | 2,410,856 | 127,661 | 137,915 | 22,017 | 2,116,771 | 233 | 2,404,597 | | | 6,259 | | | 6,259 |
| 40040400000 財務支出 | 267,549 | 127,661 | 137,915 | 60 | | 233 | 265,869 | | | 1,680 | | | 1,680 |
| 40040400100 一般行政 | 122,273 | 119,226 | 2,855 | 60 | | | 122,141 | | | 132 | | | 132 |
| 40040400101 行政管理 | 122,273 | 119,226 | 2,855 | 60 | | | 122,141 | | | 132 | | | 132 |
| 40040400200 財務行政 | 1,038 | 92 | 946 | | | | 1,038 | | | | | | |
| 40040400201 財務行政 | 1,038 | 92 | 946 | | | | 1,038 | | | | | | |
| 40040400300 稅務金融管理 | 651 | 63 | 588 | | | | 651 | | | | | | |
| 40040400301 稅務金融管理 | 651 | 63 | 588 | | | | 651 | | | | | | |
| 40040400400 菸酒管理 | 25,189 | 8,116 | 15,525 | | | | 23,641 | | | 1,548 | | | 1,548 |
| 40040400401 菸酒管理 | 25,189 | 8,116 | 15,525 | | | | 23,641 | | | 1,548 | | | 1,548 |
| 40040400500 公用財產管理 | 4,506 | 8 | 4,498 | | | | 4,506 | | | | | | |
| 40040400501 公用財產管理 | 4,506 | 8 | 4,498 | | | | 4,506 | | | | | | |
| 40040400600 非公用財產管理 | 85,587 | 106 | 85,481 | | | | 85,587 | | | | | | |
| 40040400601 非公用財產管理 | 85,587 | 106 | 85,481 | | | | 85,587 | | | | | | |
| 40040400700 非公用財產開發 | 11,951 | 38 | 11,913 | | | | 11,951 | | | | | | |
| 40040400701 非公用財產開發 | 11,951 | 38 | 11,913 | | | | 11,951 | | | | | | |
| 40040400800 集中支付及市庫 現金管理 | 16,121 | 12 | 16,109 | | | | 16,121 | | | | | | |
| 40040400801 集中支付及市庫 現金管理 | 16,121 | 12 | 16,109 | | | | 16,121 | | | | | | |

高雄市政府財政局

歲出一級用途別科目分析表

中華民國109年度

單位：新臺幣千元

| 名稱及編號 | 合計 | 經常支出 | | | | | | 資本支出 | | | | | |
|--------------------------------|-----------|------|-----|--------|-----------|-----|-----------|------|-----|-------|------|-----|-------|
| | | 人事費 | 業務費 | 獎補助費 | 債務費 | 預備金 | 小計 | 人事費 | 業務費 | 設備及投資 | 獎補助費 | 預備金 | 小計 |
| 40040409800 第一預備金 | 233 | | | | | 233 | 233 | | | | | | |
| 40040409801 第一預備金 | 233 | | | | | 233 | 233 | | | | | | |
| 59040400000 其他經濟服務支出 | 26,536 | | | 21,957 | | | 21,957 | | | 4,579 | | | 4,579 |
| 59040408100 非營業特種基金 | 26,536 | | | 21,957 | | | 21,957 | | | 4,579 | | | 4,579 |
| 59040408101 高雄市市有財產 開發基金 | 26,536 | | | 21,957 | | | 21,957 | | | 4,579 | | | 4,579 |
| 81040400000 債務付息支出 | 2,111,661 | | | | 2,111,661 | | 2,111,661 | | | | | | |
| 81040400200 債務付息 | 2,111,661 | | | | 2,111,661 | | 2,111,661 | | | | | | |
| 81040400202 債務付息 | 2,111,661 | | | | 2,111,661 | | 2,111,661 | | | | | | |
| 82040400000 還本付息事務支出 | 5,110 | | | | 5,110 | | 5,110 | | | | | | |
| 82040400200 市債經理 | 5,110 | | | | 5,110 | | 5,110 | | | | | | |
| 82040400201 市債經理 | 5,110 | | | | 5,110 | | 5,110 | | | | | | |

高雄市政府財政局
資本支出分析表

中華民國109年度

單位：新臺幣千元

| 名稱及編號 | 合計 | 設備及投資 | | | | | | | | 其他資本支出 | |
|----------------------------|-------|-------|---------|---------|------|------|--------|------|----|--------|----|
| | | 土地 | 房屋建築及設備 | 公共建設及設施 | 機械設備 | 運輸設備 | 資訊軟體設備 | 雜項設備 | 權利 | | 投資 |
| 合計 | 6,259 | | | | 160 | 498 | 1,022 | | | 4,579 | |
| 40040400100 一般行政 | 132 | | | | | | 132 | | | | |
| 40040400101 行政管理 | 132 | | | | | | 132 | | | | |
| 40040400400 菸酒管理 | 1,548 | | | | 160 | 498 | 890 | | | | |
| 40040400401 菸酒管理 | 1,548 | | | | 160 | 498 | 890 | | | | |
| 59040408100 非營業特種基金 | 4,579 | | | | | | | | | 4,579 | |
| 59040408101 高雄市市有財產開發基金 | 4,579 | | | | | | | | | 4,579 | |

高雄市政府財政局

人事費彙計表

中華民國109年度

單位：新臺幣元

| 類別 | 預算員額 | 全年度人事費 | | | | | | | | | | | 備註 | |
|-------|------|--------|-----------|------------|-----------|-----------|------------|-----------|-----------|--------|---------|-----------|-------------|--------------------|
| | | 民意代表待遇 | 政務人員待遇 | 法定編制人員待遇 | 約聘僱人員待遇 | 技工及工友待遇 | 獎金 | 其他給與 | 加班值班費 | 退休退職給付 | 退休離職儲金 | 保險 | | 合計 |
| 合計 | 144 | | 1,458,000 | 77,577,000 | 9,086,112 | 3,596,000 | 19,703,764 | 1,973,000 | 4,029,000 | | 663,440 | 9,574,684 | 127,661,000 | 加班費 1,363,000元。 |
| 正式員額 | 114 | | 1,458,000 | 77,577,000 | | | 17,560,000 | 1,637,000 | 2,136,000 | | 107,000 | 7,836,000 | 108,311,000 | |
| 職員 | 114 | | 1,458,000 | 77,577,000 | | | 17,560,000 | 1,637,000 | 2,136,000 | | 107,000 | 7,836,000 | 108,311,000 | |
| 約聘僱人員 | 21 | | | | 9,086,112 | | 1,135,764 | 336,000 | 233,000 | | 556,440 | 1,172,684 | 12,520,000 | |
| 技工 | 1 | | | | | 420,000 | 120,000 | | 35,000 | | | 74,000 | 649,000 | |
| 駕駛 | 3 | | | | | 1,248,000 | 360,000 | | 104,000 | | | 196,000 | 1,908,000 | |
| 工友 | 5 | | | | | 1,928,000 | 528,000 | | 158,000 | | | 296,000 | 2,910,000 | |
| 其他人事費 | | | | | | | | | 1,363,000 | | | | 1,363,000 | |

高雄市政府財政局

約聘僱人員費用分析表

中華民國109年度

單位：新臺幣元

| 科 目 | | | | 約聘人員 (人*月) | 約僱人員 (人*月) | 全年度預算數 | 說 明 |
|-----|-----|----|----|---------------|---------------|------------|--|
| 款 | 項 | 目 | 節 | | | | |
| | | | | | | 12,520,000 | 合計 |
| 04 | | | | | | 12,520,000 | 包括約聘僱人員待遇9,086,112元、年終工作獎金1,135,764元、不休假加班費233,000元、保險費1,172,684元、離職儲金556,440元及休假補助336,000元。 |
| | 001 | | | | | 12,520,000 | 0004000000 高雄市政府財政局主管 |
| | | 01 | | | | 12,520,000 | 0004040000 高雄市政府財政局 |
| | | | 01 | | | 5,148,000 | 40040400100 一般行政 |
| | | | | 01 | | 5,148,000 | 40040400101 行政管理 |
| | | | | | 1x12 | 628,000 | 108年8月27日高市府人力字第10830767400號函核定約聘人員1人。 |
| | | | | | | 4,520,000 | 108年8月27日高市府人力字第10830767400號函核定約僱人員8人。 |
| | | 04 | | | | 7,372,000 | 8x12 |
| | | | 01 | | | 7,372,000 | 40040400400 菸酒管理 |
| | | | | 01 | | 7,372,000 | 40040400401 菸酒管理 |
| | | | | | 2x12 | 1,368,521 | 108年8月27日高市府人力字第10830767400號函核定約聘人員2人。 |
| | | | | | 1x12 | 716,215 | 108年8月27日高市府人力字第10830767400號函核定約聘人員1人。 |
| | | | | | | 5,287,264 | 9x12 |
| | | | | | | | 108年8月27日高市府人力字第10830767400號函核定約僱人員9人。 |

高雄市政府財政局

公務車輛明細表

中華民國109年度

單位：新臺幣元

| 業務計畫 及工作計畫 名稱 | 車輛 數 | 車輛 種類 | 乘客 人數 (不含 司機) | 購置 年月 | 汽缸總 排氣量 (立方 公分) | 牌照稅 (全年) | 燃料使 用費 (全年) | 油料費(全年) | | | 養 護 費 | 車輛 保險 費 | 車輛 檢驗 費 | 備註 |
|---------------------|---------|----------|------------------------|----------|--------------------------|-------------|-------------------|------------|-----------|---------|-------------|---------------|--|---|
| | | | | | | | | 數量 (公升) | 單價 (元) | 金額 | | | | |
| 一般行政 行政管理 | | 現有車輛 | | | | 14,240 | 9,600 | | | 78,062 | 57,300 | 4,966 | 750 | |
| | 1 | 小客車 | 4 | 08801 | 1800 | | | | | | | | | ZB-6189(副局長座車) |
| | 1 | 小客車 | 4 | 09704 | 1500 | 7,120 | 4,800 | 1,140 | 27.8 | 31,692 | 49,000 | 2,483 | 750 | 8516-XL(局長座車,油電混合車) |
| | 1 | 小客車 | 4 | 10806 | 1798 | 7,120 | 4,800 | 1,668 | 27.8 | 46,370 | 8,300 | 2,483 | | BBG-0350(副局長座車) |
| 菸酒管理 菸酒管理 | | | | | | 94,901 | 47,585 | | | 378,494 | 265,263 | 28,712 | 2,700 | |
| | 1 | 小客車 | 4 | 10411 | 1998 | 11,230 | 6,180 | 1,668 | 27.8 | 46,370 | 33,000 | 2,483 | | ANZ-1352 |
| | 1 | 小客貨兩用車 | 4 | 09610 | 2300 | 6,551 | 3,605 | 973 | 27.8 | 27,049 | 28,583 | 1,700 | 450 | 4222-XJ(預計10908汰換) |
| | 1 | 小客貨兩用車 | 7 | 09905 | 2000 | 11,230 | 6,180 | 1,668 | 27.8 | 46,370 | 49,000 | 2,915 | 450 | 7951-ZC |
| | 1 | 小客貨兩用車 | 4 | 10306 | 2400 | 11,230 | 6,180 | 1,668 | 27.8 | 46,370 | 33,000 | 2,915 | 450 | AGK-2781 |
| | 1 | 小客貨兩用車 | 6 | 10306 | 2362 | 11,230 | 6,180 | 1,668 | 27.8 | 46,370 | 33,000 | 2,915 | 450 | AMT-1070(受贈) |
| | 1 | 小客貨兩用車 | 8 | 10307 | 2500 | 15,210 | 4,320 | 1,668 | 24.1 | 40,199 | 33,000 | 2,915 | 450 | AGM-8791 |
| | 1 | 小客貨兩用車 | 6 | 10309 | 3456 | 28,220 | 8,640 | 1,668 | 27.8 | 46,370 | 33,000 | 2,915 | 450 | AMT-1073(受贈) |
| | 1 | 重型機車 | 1 | 10005 | 124 | | 450 | 204 | 27.8 | 5,671 | 1,620 | 711 | | 101-KFS |
| | 6 | 重型機車 | 1 | 10106 | 124 | | 2,700 | 1,224 | 27.8 | 34,027 | 9,720 | 4,266 | | 552-KLA,553-KLA,556-KLA,557-KLA,558-KLA,559-KLA |
| 7 | 重型機車 | 1 | 10504 | 124 | | 3,150 | 1,428 | 27.8 | 39,698 | 11,340 | 4,977 | | MFS-3865,MFS-3866,MFS-3867,MFS-3868,MFS-3869,MFS-3870,MFS-3871 | |
| | | 本年度新增車輛 | | | | | | | | | | | | |

高雄市政府財政局

公務車輛明細表

中華民國109年度

單位：新臺幣元

| 業務計畫 及工作計 畫名稱 | 車輛 數 | 車輛 種類 | 乘客 人數 (不含 司機) | 購置 年月 | 汽缸總 排氣量 (立方 公分) | 牌照稅 (全年) | 燃料使 用費 (全年) | 油料費(全年) | | | 養 護 費 | 車輛 保險 費 | 車輛 檢驗 費 | 備註 |
|---------------------|---------|------------|------------------------|----------|--------------------------|-------------|-------------------|------------|-----------|--------|-------------|---------------|---------------|-----------|
| | | | | | | | | 數量 (公升) | 單價 (元) | 金額 | | | | |
| 菸酒管理 菸酒管理 | | | | | | 4,679 | 2,575 | | | 19,321 | 3,458 | 1,215 | | |
| | 1 | 小客貨兩用 車 | 6 | 10908 | 2000 | 4,679 | 2,575 | 695 | 27.8 | 19,321 | 3,458 | 1,215 | | 汰換4222-XJ |
| | | 合計 | | | | | 113,820 | 59,760 | | | 475,877 | 326,021 | 34,893 | 3,450 |

歲出按職能及經

中華民國109

| 職能別分類 | 經濟性分類 | 經常支出 | | | | | | | 資本支出 | | | | |
|---------------|-------|---------|---------|-----------|--------|------|-----------|--------|------|-----------|-------|----------|-------|
| | | 受僱人員報酬 | 購買商品及勞務 | 債務利息 | 土地租金支出 | 經常移轉 | | | | 經常支出合計 | 投資及增資 | | |
| | | | | | | 對企業 | 對非營利及民間機構 | 對政府 | 對國外 | | 對營業基金 | 對非營業特種基金 | 對民間企業 |
| 總計 | | 142,481 | 128,300 | 2,111,661 | 138 | | 60 | 21,957 | | 2,404,597 | | 4,579 | |
| 01 一般公共事務 | | 142,481 | 123,190 | | 138 | | 60 | | | 265,869 | | | |
| 02 防衛 | | | | | | | | | | | | | |
| 03 公共秩序與安全 | | | | | | | | | | | | | |
| 04 教育 | | | | | | | | | | | | | |
| 05 保健 | | | | | | | | | | | | | |
| 06 社會安全與福利 | | | | | | | | | | | | | |
| 07 住宅及社區服務 | | | | | | | | | | | | | |
| 08 娛樂、文化與宗教 | | | | | | | | | | | | | |
| 09 燃料與能源 | | | | | | | | | | | | | |
| 10 農、林、漁、牧業 | | | | | | | | | | | | | |
| 11 礦業、製造業及營造業 | | | | | | | | | | | | | |
| 12 運輸及通信 | | | | | | | | | | | | | |
| 13 其他經濟服務 | | | | | | | | 21,957 | | 21,957 | | 4,579 | |
| 14 環境保護 | | | | | | | | | | | | | |
| 15 其他支出 | | | 5,110 | 2,111,661 | | | | | | 2,116,771 | | | |

濟性綜合分類表

年度

單位：新臺幣千元

| 資本支出 | | | | | | | | | | | | | | 總計 |
|------|-------------------------|-----|-----|------|--------|--------|-----------|----------|----------|----------|---------------------|--------|-----------|----|
| 資本移轉 | | | | 土地購入 | 無形資產購入 | 固定資本形成 | | | | | | 資本支出合計 | | |
| 對企業 | 對非營利 家庭及 機構 民間 | 對政府 | 對國外 | | | 住宅 | 非住宅 房屋 | 營建 工程 | 運輸 工具 | 資訊 軟體 | 其他 機器 及 設備 | | 土地 改良 | |
| | | | | | | | | 498 | 290 | 892 | | 6,259 | 2,410,856 | |
| | | | | | | | | 498 | 290 | 892 | | 1,680 | 267,549 | |
| | | | | | | | | | | | | 4,579 | 26,536 | |
| | | | | | | | | | | | | | 2,116,771 | |