

高雄市鹽埕區 109年 區政統計年報



高雄市鹽埕區公所
Yan-Cheng District Office, Kaohsiung City

高雄市鹽埕區公所編印
中華民國 110 年 8 月

序 言

鹽埕區早期是高雄市的政治經濟中心，位於高雄市市中心的中南部、左倚壽山、右環愛河、南臨高雄港、地勢平坦成三角形，面積一、四一六平方公里，是高雄市唯一無煙囪工廠、無特種行業存在的行政區，景觀兼具山、河、海、綠地為一體，為本市最優質小而美及最適宜居住的行政區，東面沿著愛河與三民、前金、苓雅區為界，西側以臨港路與鼓山區為鄰，南側隔著高雄港與旗津區遙遙相望。

區公所之業務本是市府與人民之間的溝通橋樑，對於政府政策和人民動向都有最直接的關聯性，因此應密切關注區政業務之發展變化。統計，對一定資料的測定與收集，並將其整理、歸納和分析，令其作為一般實施計畫或決策時所需要的重要資訊。因此本所秉持客觀而具體的數據資料，積極編製「區務統計年報」。

本所統計年報各項數據資料係由公所各單位和該區相關機關編送各項報表，並經整理與歸納成冊。其內容包括一般概況、人口、行政組織、工、商業和區建設、教育文化、社會福利、衛生、兵役和宗教等部份，以統計報表為主，輔以文字說明和圖片彙編成冊，以提供本所或相關各界在未來對於本區相關發展政策決定、效能達到施政績效的準確度和計畫擬定、績效考核之重要參據。

區長 劉文粹 謹識

中華民國110年8月

凡 例

- 一、本年報編印之目的，為提供本區基本概況資料及重要施政成果，以供各機關參考應用。
- 二、本年報所列資料係取自本所各課室暨市政府各局處編報之公務統計報表及中央各部會公布之調查結果報告資料，加以整理彙編。
- 三、本年報所列數字，以民國 109 年資料為主，主要為鹽埕區資料，為便於長期時間數列之比較，以明瞭歷年施政情形，藉以觀往知來，亦將 100 年至 108 年之歷年資料併計刊列，至於本年數字若與以前年度各期有出入者，以本年度所列數字為準。
- 四、本年報計分土地、人口、行政組織、農林漁牧、工商業及區建設、金融財稅、教育文化、衛生、環境保護、社會福利、其他等 11 類表報。
- 五、本年報所列度量衡單位，一律採用公制，如有原非公制者，均經折算為公制，以資劃一，如有特殊情形而採用其他單位者，已分別予以註明。表內數字因尾數四捨五入，故部分總數與細數之間，或有未能吻合情事。
- 六、表內所稱年係指全年，年底係指該年十二月底，月係指全月，有特殊情形者稱年度或學年度等。
- 七、本年報各表內所用符號代表意義如下：
 - 「—」表示無數值或數值無統計。
 - 「--」表示數值無意義。
 - 「…」表示數值尚未發布。
 - 「0」表示數值不及半單位。
- 八、本年報由本所各課室提供相關資料，始克完成，至紉公誼，謹致謝忱，統計數字若有疏漏之處，敬請不吝指正。

目 錄

頁次

壹、土地

1-1 區境界	1
1-2 實施三七五減租後佃農購買耕地面積與戶數	2
1-3 實施三七五減租成果	3~4
1-4 已登記土地面積	5~12
1-5 公告土地現值統計表	13~14
1-6 公告徵收面積	15~16

貳、人口

2-1 現住戶數、人口密度及性比例	17~20
2-2 戶籍動態	21~28
2-3 現住人口之年齡分配	29~34
2-4 現住人口之年齡結構	35~36
2-5 15 歲以上現住人口之教育程度—按年齡別分	37~44
2-6 現住人口之婚姻狀況—按年齡別分	45~48
2-7 現住人口之婚姻狀況—按里別分	49~52
2-8 現住原住民戶口數	53~54
2-9 新移民人口數	55~56

參、行政組織

3-1 區公所組織系統	57
3-2 區公所編製及現有員額	58~59
3-3 區公所員工按職等別及性別分	60~61
3-4 區公所現有職員數-按年齡分	62~63
3-5 區公所現有職員數-按教育程度分	64~65

3-6 里長選舉概況.....	66
3-7 鄰長遴聘概況.....	67
3-8 鄰長異動概況.....	68~69

肆、農林漁牧

4-1 耕地面積.....	70~71
---------------	-------

伍、工商業及區建設

5-1 營運中工廠家數.....	72~75
5-2 自來水供水普及率.....	76~77

陸、金融財稅

6-1 歲入預決算—按來源別分.....	78~81
6-2 歲出預決算—按政事別分.....	82~89
6-3 區公所經費預算數額-按工作計畫別分.....	90
6-4 區公所經費預算數額-按用途別科目分.....	91

柒、教育文化

7-1 境內國民中學概況.....	92~93
7-2 境內國民小學概況.....	94~97

捌、衛生

8-1 醫療機構及其他醫事機構開（執）業醫事人員數.....	98~101
8-2 公私立醫療機構數及病床數.....	102~103
8-3 藥商家數.....	104~105

玖、環境保護

9-1 改善市容查報有關案件執行情形	106~107
9-2 維護市容查報案件辦理情形	108

拾、社會福利

10-1 推行社區發展工作成果	109~111
10-2 社區發展協會會員人數	112
10-3 社會福利及救助概況	113~114
10-4 遭受災害救助情形	115~116
10-5 辦理急難救助概況	117~118
10-6 低收入戶人口	119
10-7 身心障礙人口一覽表	120~123
10-8 區公所全民健保第一、五、六類保險對象統計	124~125

拾壹、其他

11-1 辦理調解業務概況	126~133
11-2 調解委員會組織概況	134~135
11-3 神壇、寺廟、財團法人寺廟一覽表	136~137
11-4 聚會所、財團法教會概況	138~139
11-5 宗教團體興辦公益慈善及社會教化事業概況	140~141
11-6 服兵役役男列級家屬各項慰、補助費發放情形	142~143
11-7 服兵役役男列級家屬安家生活扶助費發放情形	144~145

壹、土地

表 1-1 區境界

方位別	地點	經緯度			
		度	分	秒	
中心地點	新樂里	東經	120	17	0.06
		北緯	22	37	29.2
極東	沙地里	東經	120	17	17.5
		北緯	22	37	06.9
極西	江西里	東經	120	16	44.0
		北緯	22	37	26.7
極南	沙地里	東經	120	17	17.5
		北緯	22	37	06.9
極北	藍橋里	東經	120	17	03.8
		北緯	22	37	58.4

資料來源：國土測繪網路地圖服務。

說明：本區區政圖呈現三角圖型，因此東、南邊略為重覆，故皆為沙地里(120-12-17.5 22-37-58.4)。

表 1-2 實施三七五減租後佃農購買耕地面積與戶數

年別	面積（公頃）				戶數（戶）
	合計	田	旱	其他	
民國100年 2011	-	-	-	-	-
民國101年 2012	-	-	-	-	-
民國102年 2013	-	-	-	-	-
民國103年 2014	-	-	-	-	-
民國104年 2015	-	-	-	-	-
民國105年 2016	-	-	-	-	-
民國106年 2017	-	-	-	-	-
民國107年 2018	-	-	-	-	-
民國108年 2019	-	-	-	-	-
民國109年 2020	-	-	-	-	-

資料來源：本所民政課。

表 1-3 實施三七

年底別	佃農戶數(戶)	土地筆數(筆)	租約件數(件)
民國100年 2011	-	-	-
民國101年 2012	-	-	-
民國102年 2013	-	-	-
民國103年 2014	-	-	-
民國104年 2015	-	-	-
民國105年 2016	-	-	-
民國106年 2017	-	-	-
民國107年 2018	-	-	-
民國108年 2019	-	-	-
民國109年 2020	-	-	-

資料來源：本所民政課。

表 1-4 已登記

年底別	土地權屬別	總計	非都市用地		
			合計	甲種 建築用地	乙種 建築用地
民國100年 2011	共計	163.663241	-	-	-
	公有	97.867121	-	-	-
	私有	64.091406	-	-	-
	公私共有	1.704714	-	-	-
民國101年 2012	共計	163.663694	-	-	-
	公有	97.503283	-	-	-
	私有	64.522697	-	-	-
	公私共有	1.637714	-	-	-
民國102年 2013	共計	163.648800	-	-	-
	公有	97.672936	-	-	-
	私有	64.433950	-	-	-
	公私共有	1.541914	-	-	-
民國103年 2014	共計	163.648800	-	-	-
	公有	97.702147	-	-	-
	私有	64.466439	-	-	-
	公私共有	1.480214	-	-	-
民國104年 2015	共計	163.662700	-	-	-
	公有	97.642218	-	-	-
	私有	64.548968	-	-	-
	公私共有	1.471514	-	-	-
民國105年 2016	共計	163.662700	-	-	-
	公有	97.493137	-	-	-
	私有	64.756149	-	-	-
	公私共有	1.413414	-	-	-
民國106年 2017	共計	163.662700	-	-	-
	公有	97.493137	-	-	-
	私有	64.756149	-	-	-
	公私共有	1.413414	-	-	-

資料來源：高雄市政府地政局。

表 1-4 已登記

年底別	土地權屬別	非都市用地			
		窯業 用地	交通 用地	水利 用地	遊憩 用地
民國100年 2011	共計	-	-	-	-
	公有	-	-	-	-
	私有	-	-	-	-
	公私共有	-	-	-	-
民國101年 2012	共計	-	-	-	-
	公有	-	-	-	-
	私有	-	-	-	-
	公私共有	-	-	-	-
民國102年 2013	共計	-	-	-	-
	公有	-	-	-	-
	私有	-	-	-	-
	公私共有	-	-	-	-
民國103年 2014	共計	-	-	-	-
	公有	-	-	-	-
	私有	-	-	-	-
	公私共有	-	-	-	-
民國104年 2015	共計	-	-	-	-
	公有	-	-	-	-
	私有	-	-	-	-
	公私共有	-	-	-	-
民國105年 2016	共計	-	-	-	-
	公有	-	-	-	-
	私有	-	-	-	-
	公私共有	-	-	-	-
民國106年 2017	共計	-	-	-	-
	公有	-	-	-	-
	私有	-	-	-	-
	公私共有	-	-	-	-

土地面積(續1)

單位:公頃

非都市用地							都市土地及 其他
古蹟保存 用地	生態保護 用地	國土保安 用地	墳墓 用地	特定目的 事業用地	暫未編定 用地	其他用地	
-	-	-	-	-	-	-	- 163.663241
-	-	-	-	-	-	-	- 97.867121
-	-	-	-	-	-	-	- 64.091406
-	-	-	-	-	-	-	- 1.704714
-	-	-	-	-	-	-	- 163.663694
-	-	-	-	-	-	-	- 97.503283
-	-	-	-	-	-	-	- 64.522697
-	-	-	-	-	-	-	- 1.637714
-	-	-	-	-	-	-	- 163.648800
-	-	-	-	-	-	-	- 97.672936
-	-	-	-	-	-	-	- 64.433950
-	-	-	-	-	-	-	- 1.541914
-	-	-	-	-	-	-	- 163.648800
-	-	-	-	-	-	-	- 97.702147
-	-	-	-	-	-	-	- 64.466439
-	-	-	-	-	-	-	- 1.480214
-	-	-	-	-	-	-	- 163.662700
-	-	-	-	-	-	-	- 97.642218
-	-	-	-	-	-	-	- 64.548968
-	-	-	-	-	-	-	- 1.471514
-	-	-	-	-	-	-	- 163.662700
-	-	-	-	-	-	-	- 97.493137
-	-	-	-	-	-	-	- 64.756149
-	-	-	-	-	-	-	- 1.413414
-	-	-	-	-	-	-	- 163.662700
-	-	-	-	-	-	-	- 97.493137
-	-	-	-	-	-	-	- 64.756149
-	-	-	-	-	-	-	- 1.413414

表 1-4 已登記

年底別	土地權屬別	總計	非都市用地		
			合計	甲種 建築用地	乙種 建築用地
民國107年 2018	共計	163.662700	-	-	-
	公有	97.409757	-	-	-
	私有	64.813898	-	-	-
	公私共有	1.439045	-	-	-
民國108年 2019	共計	163.662700	-	-	-
	公有	97.409757	-	-	-
	私有	64.813898	-	-	-
	公私共有	1.439045	-	-	-
民國109年 2020	共計	163.662700	-	-	-
	公有	97.409757	-	-	-
	私有	64.813898	-	-	-
	公私共有	1.439045	-	-	-

資料來源：高雄市政府地政局。

表 1-4 已登記

年底別	土地權屬別	非都市用地			
		窯業 用地	交通 用地	水利 用地	遊憩 用地
民國107年 2018	共計	-	-	-	-
	公有	-	-	-	-
	私有	-	-	-	-
	公私共有	-	-	-	-
民國108年 2019	共計	-	-	-	-
	公有	-	-	-	-
	私有	-	-	-	-
	公私共有	-	-	-	-
民國109年 2020	共計	-	-	-	-
	公有	-	-	-	-
	私有	-	-	-	-
	公私共有	-	-	-	-

土地面積(續完)

單位:公頃

非都市用地							都市土地及 其他
古蹟保存 用地	生態保護 用地	國土保安 用地	墳墓 用地	特定目的 事業用地	暫未編定 用地	其他用地	
-	-	-	-	-	-	-	163.662700
-	-	-	-	-	-	-	97.409757
-	-	-	-	-	-	-	64.813898
-	-	-	-	-	-	-	1.439045
-	-	-	-	-	-	-	163.662700
-	-	-	-	-	-	-	97.409757
-	-	-	-	-	-	-	64.813898
-	-	-	-	-	-	-	1.439045
-	-	-	-	-	-	-	163.662700
-	-	-	-	-	-	-	97.409757
-	-	-	-	-	-	-	64.813898
-	-	-	-	-	-	-	1.439045

表 1-5 公告土地

年別	總計			公有		
	筆數	面積	公告土地 現值總額	筆數	面積	公告土地 現值總額
民國100年 2011	12,439	163.6634	66,707,636	3,309	97.8436	37,355,622
民國101年 2012	12,477	163.6634	68,557,241	3,333	97.9362	38,640,361
民國102年 2013	12,501	163.6637	69,638,216	3,342	97.5033	39,150,431
民國103年 2014	12,530	163.6638	73,714,569	3,358	97.6729	41,621,227
民國104年 2015	12,532	163.6638	81,213,095	3,384	97.7021	46,027,079
民國105年 2016	12,505	163.6627	85,908,824	3,373	97.6422	48,587,771
民國106年 2017	12,498	163.6627	86,239,011	3,360	97.4931	48,639,546
民國107年 2018	12,485	163.6627	86,044,590	3,380	97.4994	48,559,631
民國108年 2019	12,514	163.6627	86,070,945	3,394	97.4098	48,530,408
民國109年 2020	12,514	163.6627	85,218,640	3,400	97.3512	47,755,530

資料來源：高雄市政府地政局

現值統計表

單位：公頃、千元

私有			公私共有		
筆數	面積	公告土地 現值總額	筆數	面積	公告土地 現值總額
9,035	64.1053	28,532,970	95	1.7145	819,044
9,048	64.0225	29,086,497	96	1.7047	830,383
9,065	64.5227	29,687,286	94	1.6377	800,499
9,088	64.4490	31,308,393	84	1.5419	784,949
9,055	64.4814	34,349,132	93	1.4802	836,884
9,040	64.5490	36,421,995	92	1.4715	899,058
9,045	64.7561	36,735,327	93	1.4134	864,138
9,016	64.7614	36,635,216	89	1.4018	849,743
9,026	64.8139	36,648,221	94	1.4390	892,316
9,009	64.8606	36,565,684	96	1.4510	897,426

表 1-6 土地

年別	徵收筆數	徵收面積(公頃)					
		合計	國防事業	交通事業	公用事業	水利事業	公共衛生及環境保護
民國100年 2011	4	0.0338	-	-	-	-	-
民國101年 2012	-	-	-	-	-	-	-
民國102年 2013	1	0.0016	-	0.0016	-	-	-
民國103年 2014	-	-	-	-	-	-	-
民國104年 2015	-	-	-	-	-	-	-
民國105年 2016	-	-	-	-	-	-	-
民國106年 2017	-	-	-	-	-	-	-
民國107年 2018	-	-	-	-	-	-	-
民國108年 2019	-	-	-	-	-	-	-
民國109年 2020	-	-	-	-	-	-	-

資料來源：高雄市政府地政局。

徵收面積

徵收面積(公頃)					補償費用(新台幣元)		
政府機關 及 公共建築	教育學術 及 文化事業	社會福利 事業	國營事業	其他	合計	地價補償 (含加成)	改良物補償 (含遷移費等)
-	-	-	-	-	10,175,490	10,175,490	-
-	-	-	-	-	-	-	-
-	-	-	-	-	571,200	571,200	-
-	-	-	-	-	-	-	-
-	-	-	-	-	-	-	-
-	-	-	-	-	-	-	-
-	-	-	-	-	-	-	-
-	-	-	-	-	-	-	-
-	-	-	-	-	-	-	-

貳、人 口

表 2-1 現住戶數、

年底別及里別	面積 (平方公里)	村里數	鄰數	戶數 (戶)
民國100年 2011	1.4161	21	237	11,053
民國101年 2012	1.4161	21	237	11,022
民國102年 2013	1.4161	21	232	10,981
民國103年 2014	1.4161	21	232	10,894
民國104年 2015	1.4161	21	228	10,833
民國105年 2016	1.4161	21	228	10,833
民國106年 2017	1.4161	21	228	10,777
民國107年 2018	1.4161	21	228	10,807
民國108年 2019	1.4161	21	228	10,908
民國109年 2020	1.4161	21	228	10,881
藍橋里	0.0541	1	13	616
慈愛里	0.0316	1	5	161
博愛里	0.0180	1	8	326
壽星里	0.0641	1	13	731
中山里	0.0394	1	14	561
教仁里	0.0797	1	20	959
新樂里	0.0422	1	9	390
中原里	0.0345	1	8	298
光明里	0.0126	1	13	798

備註：本區各里別面積為先前釐訂，期間行政區域調整致各里別面積加總與總面積不等，俟日後測量時將一併修正。

人口密度及性比例

現住戶口			戶量 (人/戶)	人口密度 (人/平方公里)	性比例 (每百女子 所當男子數)
人口數(人)					
合計	男	女			
26,723	13,377	13,346	2.42	18,870.84	100.23
26,222	13,082	13,140	2.38	18,517.05	99.56
25,847	12,892	12,955	2.35	18,252.24	99.51
25,400	12,663	12,737	2.33	17,936.59	99.42
25,032	12,458	12,574	2.31	17,676.72	99.08
24,659	12,215	12,444	2.28	17,413.32	98.16
24,219	11,995	12,224	2.25	17,102.61	98.13
24,059	11,956	12,103	2.23	16,989.62	98.79
23,889	11,844	12,045	2.19	16,869.57	98.33
23,553	11,636	11,917	2.16	16,632.30	97.64
1,482	712	770	2.41	1,046.54	92.47
374	192	182	2.32	264.11	105.49
700	335	365	2.15	494.32	91.78
1,437	747	690	1.97	1,014.76	108.26
1,253	594	659	2.23	884.82	90.14
2,195	1,065	1,130	2.29	1,550.03	94.25
918	471	447	2.35	648.26	105.37
677	313	364	2.27	478.07	85.99
1,513	760	753	1.90	1,068.43	100.93

表 2-1 現住戶數、

年底別及里別	面積 (平方公里)	村里數	鄰數	戶數 (戶)
育仁里	0.1053	1	9	403
河濱里	0.0700	1	21	779
沙地里	0.0985	1	8	290
南端里	0.2447	1	10	472
港都里	0.0567	1	12	548
江西里	0.1002	1	12	496
新豐里	0.0500	1	8	438
府北里	0.0955	1	14	1,208
陸橋里	0.0394	1	13	545
瀨南里	0.054	1	8	294
新化里	0.0540	1	4	267
江南里	0.0646	1	6	273

資料來源：高雄市鼓山戶政事務所。

備註：本區各里別面積為先前釐訂，期間行政區域調整致各里別面積加總與總面積不等，俟日後測量時將一併修正。

人口密度及性比例(續)

現住戶口			戶量 (人/戶)	人口密度 (人/平方公里)	性比例 (每百女子 所當男子數)
人口數(人)					
合計	男	女			
860	407	453	2.13	8,167.14	89.85
1,747	854	893	2.24	24,957.14	95.63
787	380	407	2.71	7,989.85	93.37
1,053	523	530	2.23	4,303.23	98.68
1,182	585	597	2.16	20,846.56	97.99
1,160	601	559	2.34	11,576.85	107.51
915	454	461	2.09	18,300.00	98.48
2,224	1,136	1,088	1.84	23,287.96	104.41
1,236	596	640	2.27	31,370.56	93.13
599	298	301	2.04	11,092.59	99.00
627	323	304	2.35	11,611.11	106.25
679	338	341	2.49	10,510.84	99.12

表 2-2 戶籍

年別及里別	遷入人數				
	合計			自外國	新北市
	計	男	女		
民國100年度 2011	1,584	720	864	2,059	1,650
民國101年度 2012	1,481	659	822	1,922	1,709
民國102年度 2013	1,402	643	759	88	30
民國103年度 2014	1,464	686	778	67	35
民國104年度 2015	8,465	579	739	90	34
民國105年度 2016	1,197	506	691	85	21
民國106年度 2017	1,122	502	620	99	35
民國107年度 2018	1,245	602	643	98	21
民國108年度 2019	1,287	603	684	73	43
民國109年度 2020	1,162	519	643	36	39
藍橋里	61	33	28	2	-
慈愛里	9	4	5	-	-
博愛里	22	11	11	-	-
壽星里	70	42	38	1	1
中山里	103	44	59	2	5
教仁里	82	39	43	2	5
新樂里	43	17	26	6	-
中原里	50	20	30	-	3
光明里	81	32	49	2	4
育仁里	77	35	42	3	5
河濱里	73	36	37	1	2
沙地里	66	29	37	1	-
南端里	35	16	19	3	3
港都里	66	29	37	3	-
江西里	37	15	22	4	-
新豐里	50	21	29	-	1
府北里	120	54	66	2	7
陸橋里	56	25	31	1	1
瀨南里	12	4	8	-	-
新化里	25	13	12	2	1
江南里	18	8	10	1	1

資料來源：高雄市鼓山戶政事務所。

動態

單位：人、對、千分比

遷入人數							
	自他省(市)						
臺北市	桃園市	臺中市	臺南市	臺灣省	福建省	其他省(市)	
1,073	-	1,217	3,105	8,857	202	-	-
1,178	-	1,207	3,210	8,712	186	-	-
28	-	32	47	121	2	-	-
29	-	22	28	125	1	-	-
34	-	16	43	108	7	-	-
30	8	23	45	119	5	-	-
32	8	27	27	105	15	-	-
34	10	29	33	112	5	-	-
32	29	23	47	132	4	-	-
23	25	16	35	111	3	-	-
-	4	-	-	1	-	-	-
-	-	-	-	-	-	-	-
-	1	-	1	2	-	-	-
3	6	4	4	6	-	-	-
1	2	1	6	13	-	-	-
1	-	-	1	13	-	-	-
1	-	-	-	3	-	-	-
-	-	-	-	2	-	-	-
1	3	3	2	10	-	-	-
5	-	3	3	9	-	-	-
2	3	2	3	6	-	-	-
2	1	-	-	3	-	-	-
-	1	1	-	2	-	-	-
1	-	1	5	9	-	-	-
-	1	1	-	-	1	-	-
2	1	-	2	2	-	-	-
3	1	-	5	16	1	-	-
-	-	-	2	8	1	-	-
-	1	-	-	5	-	-	-
-	-	-	-	1	-	-	-
1	-	-	1	-	-	-	-

表 2-2 戶籍

年別及里別	遷入人數			
	自本省他縣(市)	自本市他區	初設戶籍	其他
民國100年度 2011	-	44,550	430	6
民國101年度 2012	-	44,074	432	4
民國102年度 2013	-	1,034	20	-
民國103年度 2014	-	1,120	35	2
民國104年度 2015	-	956	17	-
民國105年度 2016	-	834	27	-
民國106年度 2017	-	754	20	-
民國107年度 2018	-	883	20	-
民國108年度 2019	-	873	31	-
民國109年度 2020	-	837	30	2
藍橋里	-	53	1	-
慈愛里	-	9	-	-
博愛里	-	18	-	-
壽星里	-	42	2	1
中山里	-	73	-	-
教仁里	-	59	1	-
新樂里	-	33	-	-
中原里	-	41	3	1
光明里	-	55	1	-
育仁里	-	48	1	-
河濱里	-	53	1	-
沙地里	-	58	1	-
南端里	-	25	-	-
港都里	-	39	8	-
江西里	-	28	2	-
新豐里	-	41	2	-
府北里	-	79	6	-
陸橋里	-	42	1	-
瀨南里	-	6	-	-
新化里	-	21	-	-
江南里	-	14	-	-

動態(續1)

單位：人、對、千分比

遷出人數					
合計			往外國	往他省(市)	
計	男	女		新北市	
2,153	993	1,160	2,366	2,117	
1,930	911	1,019	2,136	1,999	
1,703	783	920	87	47	
1,809	839	970	90	51	
1,583	716	867	121	34	
-	655	782	94	31	
1,405	628	777	89	33	
1,284	572	712	90	36	
1,336	613	723	81	40	
1,345	627	718	114	35	
65	28	37	-	1	
16	9	7	1	-	
38	19	19	1	1	
93	44	49	9	4	
80	40	40	10	1	
92	41	51	7	3	
55	25	30	8	3	
66	25	41	3	4	
73	73	37	7	3	
83	38	45	3	1	
98	51	47	14	2	
45	27	18	6	1	
52	26	26	4	3	
69	32	37	5	2	
59	26	33	6	-	
63	27	36	7	-	
145	65	80	9	5	
77	36	41	4	1	
21	12	9	4	-	
34	16	18	2	-	
27	13	14	4	-	

表 2-2 戶籍

年別及里別	遷出人數				
	往他省(市)				
	臺北市	桃園市	臺中市	臺南市	臺灣省
民國100年度 2011	1,987	-	1,547	3,948	7,829
民國101年度 2012	1,681	-	1,487	3,590	8,630
民國102年度 2013	32	-	28	40	138
民國103年度 2014	41	-	31	61	175
民國104年度 2015	38	-	34	41	121
民國105年度 2016	40	22	11	46	103
民國106年度 2017	40	22	33	35	123
民國107年度 2018	33	11	31	51	95
民國108年度 2019	39	21	26	37	137
民國109年度 2020	31	17	37	39	133
藍橋里	-	1	-	1	9
慈愛里	-	-	2	-	2
博愛里	-	-	2	-	3
壽星里	1	-	1	1	20
中山里	1	3	2	3	6
教仁里	3	2	1	2	6
新樂里	2	-	-	-	10
中原里	-	-	1	1	2
光明里	3	-	1	-	8
育仁里	2	-	5	9	9
河濱里	3	4	-	4	9
沙地里	-	-	1	1	4
南端里	2	1	-	2	5
港都里	1	1	-	7	8
江西里	-	3	3	-	2
新豐里	-	-	4	-	8
府北里	4	1	10	4	14
陸橋里	6	1	2	2	5
瀨南里	2	-	1	-	1
新化里	-	-	1	2	1
江南里	1	-	-	-	1

動態(續2)

單位：人、對、千分比

往他省(市)		遷出人數			
福建省	其他省(市)	往本省他縣(市)	往本市他區	廢止戶籍	其他
524	-	-	44,549	9	16
744	-	-	44,074	11	11
14	-	-	1,313	4	-
8	-	-	1,349	2	1
9	-	-	1,158	1	-
8	-	-	1,081	1	-
14	-	-	1,016	-	-
3	-	-	934	-	-
7	-	-	948	-	-
4	-	-	941	-	-
-	-	-	53	-	-
-	-	-	11	-	-
-	-	-	31	-	-
-	-	-	57	-	-
-	-	-	54	-	-
-	-	-	68	-	-
-	-	-	32	-	-
-	-	-	55	-	-
-	-	-	51	-	-
3	-	-	51	-	-
-	-	-	62	-	-
-	-	-	32	-	-
-	-	-	35	-	-
-	-	-	45	-	-
-	-	-	45	-	-
-	-	-	44	-	-
-	-	-	98	-	-
1	-	-	55	-	-
-	-	-	13	-	-
-	-	-	28	-	-
-	-	-	21	-	-

表 2-2 戶籍

年別及里別	同一區內住址 變更人數		出生人數			死亡人數		
	遷入	遷出	合計	男	女	合計	男	女
民國100年度 2011	31,794	31,794	156	78	78	263	167	96
民國101年度 2012	31,182	31,182	190	101	89	242	144	98
民國102年度 2013	416	416	168	86	82	242	136	106
民國103年度 2014	496	496	141	73	68	243	149	94
民國104年度 2015	614	614	143	69	74	246	137	109
民國105年度 2016	450	450	129	64	65	262	158	104
民國106年度 2017	365	365	137	67	70	294	161	133
民國107年度 2018	453	453	114	56	58	235	125	110
民國108年度 2019	417	417	137	52	85	258	154	104
民國109年度 2020	391	399	113	55	58	266	151	115
藍橋里	9	9	7	1	6	16	13	3
慈愛里	1	3	1	-	1	5	1	4
博愛里	8	8	4	2	2	13	9	4
壽星里	43	48	4	2	2	21	13	8
中山里	49	22	7	6	1	12	5	7
教仁里	15	22	14	7	7	22	12	10
新樂里	7	9	1	-	1	14	9	5
中原里	13	19	1	1	-	8	5	3
光明里	69	25	7	5	2	22	14	8
育仁里	7	17	7	6	1	11	7	4
河濱里	26	27	5	2	3	16	9	7
沙地里	24	32	3		3	8	4	4
南端里	16	7	6	1	5	8	4	4
港都里	7	23	7	3	4	10	5	5
江西里	7	10	11	9	2	5	2	3
新豐里	10	16	4	3	1	15	2	13
府北里	40	49	8	2	6	23	15	8
陸橋里	10	15	5	1	4	13	7	6
瀨南里	9	18	1	1	-	8	2	6
新化里	5	8	5	2	3	4	4	-
江南里	16	12	5	1	4	12	9	3

動態(續完)

單位：人、對、千分比

粗出生率	粗死亡率	自然增加率	遷入率	遷出率	社會增加率	結婚		離婚	
						對數	粗結婚率	對數	粗離婚率
5.76	9.72	-3.95	58.53	79.56	-21.03	176	6.50	86	3.18
7.18	9.14	-1.96	55.94	72.91	-16.96	144	5.44	59	2.23
6.45	9.30	-2.84	53.85	65.41	-11.56	156	5.99	55	2.11
5.50	9.48	-3.98	57.14	70.60	-13.46	140	5.46	51	1.66
5.67	9.76	-4.08	52.27	62.78	-10.51	144	5.71	75	2.97
5.19	10.55	-5.35	48.18	57.84	-9.66	136	5.47	60	2.41
5.61	12.03	-6.42	45.91	57.49	-11.58	142	5.81	53	2.17
4.72	9.74	-5.02	51.58	53.19	-1.62	114	4.72	53	2.20
5.67	10.68	-147.20	53.32	55.35	-2.03	126	5.22	50	2.07
4.80	11.30	-6.50	49.34	55.72	-6.39	121	5.14	47	2.00
4.76	10.88	-6.12	41.50	44.22	-2.72	-	0.00	1	0.68
2.76	13.81	-11.05	24.86	11.05	13.81	7	19.34	1	2.76
5.82	18.92	-13.10	32.02	55.31	-23.29	-	0.00	1	1.46
2.87	15.08	-12.20	50.25	66.76	-16.51	1	0.72	1	0.72
5.35	9.17	-3.82	78.75	61.16	17.58	12	9.17	1	0.76
6.45	10.13	-3.68	37.77	42.38	-4.61	9	4.15	1	0.46
1.12	15.66	-14.54	48.10	61.52	-13.42	8	8.95	4	4.47
1.54	12.35	-10.80	77.16	101.85	-24.69	3	4.63	1	1.54
4.51	14.18	-9.67	52.22	47.07	5.16	2	1.29	2	1.29
8.14	12.79	-4.65	89.53	96.51	-6.98	7	8.14	4	4.65
2.86	9.16	-6.30	41.79	56.10	-14.31	7	4.01	3	1.72
3.81	10.17	-6.35	83.86	57.18	26.68	9	11.44	7	8.89
5.70	7.60	-1.90	33.24	49.38	-16.14	5	4.75	2	1.90
5.92	8.46	-2.54	55.84	58.38	-2.54	6	5.08	1	0.85
9.48	4.31	5.17	31.90	50.86	-18.97	9	7.76	6	5.17
4.37	16.39	-12.02	54.64	68.85	-14.21	7	7.65	2	2.19
3.60	10.34	-6.74	53.96	65.20	-11.24	5	2.25	2	0.90
4.05	10.52	-6.47	45.31	62.30	-16.99	13	10.52	2	1.62
1.67	13.36	-11.69	20.03	35.06	-15.03	3	5.01	3	5.01
7.97	6.38	1.59	39.87	54.23	-14.35	3	4.78	1	1.59
7.36	17.67	-10.31	26.51	39.76	-13.25	5	7.36	1	1.47

表 2-3 現住人口

年底及里別	性別	總計	0-4 歲	5-9 歲	10-14 歲	15-19 歲	20-24 歲	25-29 歲	30-34 歲	35-39 歲
民國100年	計	26,723	713	833	1,249	1,525	1,736	1,926	2,005	1,798
	男	13,377	343	431	618	777	904	998	1,020	892
	女	13,346	370	402	631	748	832	928	985	906
民國101年	計	26,222	749	768	1,137	1,467	1,671	1,825	2,001	1,725
	男	13,082	375	395	556	745	853	933	1,034	840
	女	13,140	374	373	581	722	818	892	967	885
民國102年	計	25,847	754	757	1,050	1,401	1,554	1,775	1,933	1,761
	男	12,892	387	375	538	688	798	919	981	869
	女	12,955	367	382	512	713	756	856	952	892
民國103年	計	25,400	745	722	951	1,266	1,560	1,651	1,880	1,821
	男	12,663	370	365	498	617	807	851	967	919
	女	12,737	375	357	453	649	753	800	913	902
民國104年	計	25,032	758	657	836	1,247	1,526	1,606	1,804	1,822
	男	12,458	384	317	429	614	785	839	923	936
	女	12,574	374	340	407	633	741	767	881	886
民國105年	計	24,659	712	609	798	1,131	1,462	1,599	1,677	1,774
	男	12,215	362	293	397	579	736	831	853	927
	女	12,444	350	316	401	552	726	768	824	847
民國106年	計	24,219	649	594	749	1,034	1,421	1,574	1,602	1,770
	男	11,995	326	297	364	527	719	823	810	933
	女	12,224	323	297	385	507	702	751	792	837
民國107年	計	24,059	612	566	720	983	1,349	1,482	1,618	1,737
	男	11,956	314	284	364	508	667	773	841	905
	女	12,103	298	282	356	475	682	709	777	832
民國108年	計	23,889	616	565	684	911	1,249	1,499	1,561	1,670
	男	11,844	283	282	340	478	612	782	806	869
	女	12,045	333	283	344	433	637	717	755	801
民國109年	計	23,553	574	575	653	818	1,201	1,462	1,545	1,610
	男	11,636	265	281	322	424	592	768	788	845
	女	11,917	309	294	331	394	609	694	757	765

資料來源：高雄市政府民政局。

之年齡分配

單位：人

40-44 歲	45-49 歲	50-54 歲	55-59 歲	60-64 歲	65-69 歲	70-74 歲	75-79 歲	80-84 歲	85-89 歲	90-94 歲	95-99 歲	100 歲以上
1,953	2,208	2,430	2,388	1,807	1,141	1,129	877	587	307	98	10	3
1,005	1,074	1,227	1,233	925	571	492	362	296	157	46	4	2
948	1,134	1,203	1,155	882	570	637	515	291	150	52	6	1
1,855	2,105	2,411	2,335	1,949	1,169	1,129	882	604	325	108	5	2
962	1,026	1,204	1,194	1,003	582	511	373	283	161	50	1	1
893	1,079	1,207	1,141	946	587	618	509	321	164	58	4	1
1,748	2,036	2,367	2,302	2,042	1,274	1,078	913	631	339	116	15	1
899	1,005	1,166	1,183	1,049	639	486	399	289	163	53	5	1
849	1,031	1,201	1,119	993	635	592	514	342	176	63	10	-
1,644	1,932	2,315	2,312	2,114	1,330	1,105	924	610	381	117	19	1
833	951	1,131	1,179	1,097	659	513	393	270	181	56	6	-
811	981	1,184	1,133	1,017	671	592	531	340	200	61	13	1
1,611	1,897	2,139	2,291	2,216	1,483	1,035	936	630	373	138	27	-
789	974	1,039	1,157	1,123	750	496	390	258	178	66	11	-
822	923	1,100	1,134	1,093	733	539	546	372	195	72	16	-
1,649	1,811	2,069	2,257	2,251	1,704	1,004	949	657	362	145	38	1
784	933	999	1,119	1,145	855	488	399	256	175	69	14	1
865	878	1,070	1,138	1,106	849	516	550	401	187	76	24	-
1,620	1,722	1,975	2,244	2,223	1,826	1,052	947	648	383	150	35	1
767	898	969	1,109	1,112	911	511	410	243	179	75	11	1
853	824	1,006	1,135	1,111	915	541	537	405	204	75	24	-
1,622	1,694	1,921	2,251	2,215	1,958	1,142	900	672	411	167	37	2
793	873	942	1,099	1,125	987	559	383	265	176	81	16	1
829	821	979	1,152	1,090	971	583	517	407	235	86	21	1
1,703	1,601	1,873	2,271	2,217	2,046	1,194	925	686	392	189	33	4
864	805	928	1,114	1,114	1,052	564	411	271	159	91	18	1
839	796	945	1,157	1,103	994	630	514	415	233	98	15	3
1,742	1,593	1,821	2,132	2,206	2,104	1,333	845	722	390	180	40	7
904	766	931	1,024	1,095	1,054	649	385	287	147	81	25	3
838	827	890	1,108	1,111	1,050	684	460	435	243	99	15	4

表 2-3 現住人口

年底及里別	性別	總計	0-4 歲	5-9 歲	10-14 歲	15-19 歲	20-24 歲	25-29 歲	30-34 歲	35-39 歲
藍橋里	計	1,470	28	44	58	80	107	83	91	88
	男	704	14	19	29	43	58	45	41	47
	女	766	14	25	29	37	49	38	50	41
慈愛里	計	362	9	5	9	16	16	34	15	28
	男	186	4	2	3	5	10	20	7	17
	女	176	5	3	6	11	6	14	8	11
博愛里	計	687	20	13	12	22	36	39	49	57
	男	328	4	6	5	13	17	18	34	30
	女	359	16	7	7	9	19	21	15	27
壽星里	計	1,393	28	38	36	34	69	69	87	92
	男	727	10	23	21	17	34	39	48	50
	女	666	18	15	15	17	35	30	39	42
中山里	計	1,308	40	32	36	42	60	94	106	79
	男	618	20	8	17	16	29	59	53	45
	女	690	20	24	19	26	31	35	53	34
教仁里	計	2,171	48	49	51	85	112	154	156	140
	男	1,052	21	25	28	42	52	82	76	74
	女	1,119	27	24	23	43	60	72	80	66
新樂里	計	894	16	23	23	33	40	58	64	47
	男	456	9	15	9	19	27	30	36	26
	女	438	7	8	14	14	13	28	28	21
中原里	計	648	14	20	26	22	35	44	25	51
	男	300	6	10	10	14	18	22	12	25
	女	348	8	10	16	8	17	22	13	26
光明里	計	1,551	32	30	36	47	68	84	83	108
	男	770	17	13	17	24	25	46	47	52
	女	781	15	17	19	23	43	38	36	56
育仁里	計	860	23	31	37	29	32	45	52	64
	男	407	12	12	16	16	13	22	24	34
	女	453	11	19	21	13	19	23	28	30

資料來源：高雄市政府民政局。

之年齡分配(續1)

單位：人

40-44 歲	45-49 歲	50-54 歲	55-59 歲	60-64 歲	65-69 歲	70-74 歲	75-79 歲	80-84 歲	85-89 歲	90-94 歲	95-99 歲	100 歲以上
95	127	126	133	126	113	65	41	31	22	11	1	-
38	61	56	60	65	56	33	18	7	9	4	1	-
57	66	70	73	61	57	32	23	24	13	7	-	-
17	22	29	35	32	40	26	10	8	8	2	-	1
12	13	16	21	12	21	15	4	1	2	-	-	1
5	9	13	14	20	19	11	6	7	6	2	-	-
51	34	57	59	75	58	32	32	23	14	3	1	-
31	14	26	29	41	20	18	8	6	5	2	1	-
20	20	31	30	34	38	14	24	17	9	1	-	-
101	95	119	128	149	139	77	49	54	11	16	2	-
53	49	65	62	70	76	40	24	30	5	9	2	-
48	46	54	66	79	63	37	25	24	6	7	-	-
94	97	107	117	109	93	66	53	40	30	9	3	1
39	44	47	53	54	40	36	24	12	15	4	3	-
55	53	60	64	55	53	30	29	28	15	5	-	1
144	147	155	188	209	189	136	86	77	30	12	2	1
79	73	74	78	103	103	63	38	28	9	4	-	-
65	74	81	110	106	86	73	48	49	21	8	2	1
71	54	59	90	80	89	63	28	29	17	6	4	-
38	27	29	40	35	41	35	15	9	10	4	2	-
33	27	30	50	45	48	28	13	20	7	2	2	-
47	45	53	43	57	72	36	17	19	16	5	1	-
21	15	26	12	32	35	18	5	9	7	2	1	-
26	30	27	31	25	37	18	12	10	9	3	-	-
113	96	125	170	166	149	85	53	50	33	19	4	-
55	56	61	79	77	82	39	34	21	13	9	3	-
58	40	64	91	89	67	46	19	29	20	10	1	-
86	79	48	52	72	93	62	17	25	9	4	-	-
47	42	27	20	28	45	29	5	10	4	1	-	-
39	37	21	32	44	48	33	12	15	5	3	-	-

表 2-3 現住人口

年底及里別	性別	總計	0-4 歲	5-9 歲	10-14 歲	15-19 歲	20-24 歲	25-29 歲	30-34 歲	35-39 歲
河濱里	計	32	39	43	48	84	134	125	142	111
	男	11	22	21	29	40	63	60	80	60
	女	21	17	22	19	44	71	65	62	51
沙地里	計	21	20	24	32	45	51	61	51	55
	男	7	12	11	19	16	25	22	30	28
	女	14	8	13	13	29	26	39	21	27
南端里	計	30	21	26	31	46	73	60	68	69
	男	14	9	13	14	26	47	31	28	45
	女	16	12	13	17	20	26	29	40	24
港都里	計	35	26	40	50	63	69	77	76	75
	男	17	12	24	28	25	31	38	43	34
	女	18	14	16	22	38	38	39	33	41
江西里	計	40	22	24	34	55	70	86	87	75
	男	25	11	9	16	30	33	54	42	45
	女	15	11	15	18	25	37	32	45	30
新豐里	計	23	49	44	36	42	36	66	71	91
	男	11	20	22	18	23	16	33	35	54
	女	12	29	22	18	19	20	33	36	37
府北里	計	61	39	46	58	114	138	159	148	167
	男	25	21	24	29	61	73	76	81	82
	女	36	18	22	29	53	65	83	67	85
陸橋里	計	19	33	35	47	58	87	80	89	96
	男	8	20	19	20	28	38	43	49	46
	女	11	13	16	27	30	49	37	40	50
瀨南里	計	12	6	5	19	31	21	28	39	62
	男	7	3	4	10	11	11	13	20	34
	女	5	3	1	9	20	10	15	19	28
新化里	計	24	11	18	22	42	37	39	34	61
	男	13	8	11	16	23	24	24	14	31
	女	11	3	7	6	19	13	15	20	30
江南里	計	19	24	24	31	46	42	36	51	61
	男	10	10	9	16	26	24	16	23	32
	女	9	14	15	15	20	18	20	28	29

資料來源：高雄市政府民政局。

之年齡分配(續完)

單位：人

40-44 歲	45-49 歲	50-54 歲	55-59 歲	60-64 歲	65-69 歲	70-74 歲	75-79 歲	80-84 歲	85-89 歲	90-94 歲	95-99 歲	100 歲以上
97	130	155	174	178	100	57	51	31	13	3	-	-
41	67	76	89	82	49	23	27	8	4	2	-	-
56	63	79	85	96	51	34	24	23	9	1	-	-
59	58	67	71	62	44	35	17	7	5	2	-	-
31	28	36	38	27	21	15	8	3	3	-	-	-
28	30	31	33	35	23	20	9	4	2	2	-	-
73	70	90	101	89	73	45	41	29	15	2	1	1
35	38	39	53	42	35	14	17	13	8	2	1	-
38	32	51	48	47	38	31	24	16	7	-	-	1
69	82	107	117	114	61	51	40	17	11	2	-	-
28	42	49	66	65	32	23	17	6	5	-	-	-
41	40	58	51	49	29	28	23	11	6	2	-	-
71	98	113	124	97	58	39	37	16	9	4	-	1
32	62	53	66	54	23	22	12	5	4	3	-	-
39	36	60	58	43	35	17	25	11	5	1	-	1
64	75	76	79	66	24	24	30	12	6	1	-	-
30	34	50	38	37	9	7	10	4	2	1	-	-
34	41	26	41	29	15	17	20	8	4	-	-	-
151	185	242	189	193	137	86	57	35	13	4	-	2
75	104	123	99	85	76	45	28	19	6	2	-	2
76	81	119	90	108	61	41	29	16	7	2	-	-
81	81	110	112	113	81	50	32	21	10	1	-	-
38	41	52	51	60	37	27	9	4	5	1	-	-
43	40	58	61	53	44	23	23	17	5	-	-	-
47	44	58	59	58	39	32	18	17	3	1	1	-
23	21	32	25	32	19	19	9	4	1	-	-	-
24	23	26	34	26	20	13	9	13	2	1	1	-
53	57	41	47	45	40	20	23	8	4	1	-	-
27	29	27	26	20	10	8	7	2	2	1	-	-
26	28	14	21	25	30	12	16	6	2	-	-	-
32	63	58	58	54	28	20	20	7	4	1	-	-
12	38	33	27	31	12	7	10	-	2	-	-	-
20	25	25	31	23	16	13	10	7	2	1	-	-

表 2-4 現住人口

年底及里別	年齡分配			
	0-14歲 (人)	比率 (%)	15-64歲 (人)	比率 (%)
民國100年 2011	2,795	10.46	19,776	74.00
民國101年 2012	2,654	10.12	19,344	73.77
民國102年 2013	2,561	9.91	18,919	73.20
民國103年 2014	2,418	9.52	18,495	72.81
民國104年 2015	2,251	8.99	18,159	72.54
民國105年 2016	2,119	8.59	17,680	71.70
民國106年 2017	1,992	8.22	17,185	70.96
民國107年 2018	1,898	7.89	16,872	70.13
民國108年 2019	1,865	7.81	16,555	69.30
民國109年 2020	1,802	7.65	16,130	68.48
藍橋里	130	8.84	1,056	71.84
慈愛里	23	6.35	244	67.40
博愛里	45	6.55	479	69.72
壽星里	102	7.32	943	67.70
中山里	108	8.26	905	69.19
教仁里	148	6.82	1,490	68.63
新樂里	62	6.94	596	66.67
中原里	60	9.26	422	65.12
光明里	98	6.32	1,060	68.34
育仁里	91	10.58	559	65.00
河濱里	114	6.53	1,200	68.69
沙地里	65	8.26	550	69.89
南端里	77	7.31	681	64.67
港都里	101	8.54	785	66.41
江西里	86	7.41	813	70.09
新豐里	116	12.68	636	69.51
府北里	146	6.56	1,551	69.74
陸橋里	87	7.04	841	68.04
瀨南里	23	3.84	408	68.11
新化里	53	8.45	433	69.06
江南里	67	9.87	478	70.40

資料來源：高雄市政府民政局。

之年齡結構

年齡分配		扶老比 (%)	扶幼比 (%)	扶養比 (%)	老化 指數
65歲以上 (人)	比率 (%)				
4,152	15.54	21.00	14.13	35.13	148.55
4,224	16.11	21.84	13.72	35.56	159.16
4,367	16.90	23.08	13.54	36.62	170.52
4,487	17.67	24.26	13.07	37.33	185.57
4,622	18.46	25.45	12.40	37.85	205.33
4,860	19.71	27.49	11.99	39.47	229.35
5,042	20.82	29.34	11.59	40.93	253.11
5,289	23.83	31.35	11.25	42.60	278.66
5,469	22.89	33.04	11.27	44.30	293.24
5,621	23.87	34.85	11.17	46.02	311.93
284	19.32	26.89	12.31	39.20	218.46
95	26.24	38.93	9.43	48.36	413.04
163	23.73	34.03	9.39	43.42	362.22
348	24.98	36.90	10.82	47.72	341.18
295	22.55	32.60	11.93	44.53	273.15
533	24.55	35.77	9.93	45.70	360.14
236	26.40	39.60	10.40	50.00	380.65
166	25.62	39.34	14.22	53.55	276.67
393	25.34	37.08	9.25	46.32	401.02
210	24.42	37.57	16.28	53.85	230.77
433	24.79	36.08	9.50	45.58	379.82
172	21.86	31.27	11.82	43.09	264.62
295	28.02	43.32	11.31	54.63	383.12
296	25.04	37.71	12.87	50.57	293.07
261	22.50	32.10	10.58	42.68	303.49
163	17.81	25.63	18.24	43.87	140.52
527	23.70	33.98	9.41	43.39	360.96
308	24.92	36.62	10.34	46.97	354.02
168	28.05	41.18	5.64	46.81	730.43
141	22.49	32.56	12.24	44.80	266.04
134	19.73	28.03	14.02	42.05	200.00

表 2-5 15歲以上現住人口之

年底及年齡組別	性別	總計	識字者				
			合計	博士		碩士	
				畢業	肄業	畢業	肄業
民國100年 2011	計	23,928	23,605	88	36	873	287
	男	11,985	11,952	62	29	539	169
	女	11,943	11,653	26	7	334	118
民國101年 2012	計	23,568	23,267	94	45	939	313
	男	11,756	11,725	67	35	592	164
	女	11,812	11,542	27	10	347	149
民國102年 2013	計	23,286	23,008	97	52	992	284
	男	11,592	11,563	66	39	624	151
	女	11,694	11,445	31	13	368	133
民國103年 2014	計	22,982	22,727	101	52	1,035	275
	男	11,430	11,407	72	38	644	155
	女	11,552	11,320	29	14	391	120
民國104年 2015	計	22,781	22,542	109	54	1,055	284
	男	11,328	11,305	76	39	642	155
	女	11,453	11,237	33	15	413	129
民國105年 2016	計	22,540	22,324	115	58	1,072	274
	男	11,163	11,142	83	42	634	148
	女	11,377	11,182	32	16	438	126
民國106年 2017	計	22,227	22,032	120	57	1,094	281
	男	11,008	10,989	86	42	643	164
	女	11,219	11,043	34	15	451	117
民國107年 2018	計	22,161	21,980	127	50	1,121	300
	男	10,994	10,977	94	37	657	174
	女	11,167	11,003	33	13	464	126
民國108年 2019	計	22,024	21,863	135	45	1,148	315
	男	10,939	10,924	101	34	676	174
	女	11,085	10,939	34	11	472	141
民國109年 2020	計	21,751	21,606	129	48	1,176	322
	男	10,768	10,754	95	36	691	173
	女	10,983	10,852	34	12	485	149

資料來源：高雄市鼓山戶政事務所

教育程度－按年齡別分

單位：人

識字者					
大學 (含獨立學院)		專科			
		二、三年制		五年制後二年	
畢業	肄業	畢業	肄業	畢業	肄業
3,873	1,143	1,110	176	1,510	88
2,038	595	548	89	870	60
1,835	548	562	87	640	28
3,992	1,275	1,102	165	1,486	76
2,070	670	548	86	859	54
1,922	605	554	79	627	22
4,077	1,295	1,070	162	1,467	67
2,089	699	526	87	845	48
1,988	596	544	75	622	19
4,234	1,301	1,074	159	1,428	62
2,159	701	534	83	840	46
2,075	600	540	76	588	16
4,327	1,273	1,074	162	1,396	64
2,228	663	530	91	819	47
2,099	610	544	71	577	17
4,436	1,233	1,065	148	1,402	59
2,266	642	524	82	812	42
2,170	591	541	66	590	17
4,521	1,172	1,059	126	1,404	57
2,310	608	536	67	810	41
2,211	564	523	59	594	16
4,679	1,132	1,065	115	1,398	59
2,378	599	544	66	802	42
2,301	533	521	49	596	17
4,800	1,094	1,064	116	1,387	60
2,447	577	539	67	805	42
2,353	517	525	49	582	18
4,879	1,059	1,048	103	1,369	58
2,467	578	521	55	790	40
2,412	481	527	48	579	18

表 2-5 15歲以上現住人口之

年底及年齡組別	性別	識字者				
		高級中等				
		普通教育(高中)		職業教育(高職)		
		畢業	肄業	畢業	肄業	五專前三年肄業
民國100年 2011	計	1,620	557	4,614	981	117
	男	884	288	2,305	593	38
民國101年 2012	女	736	269	2,309	388	79
	計	1,491	528	4,529	886	122
民國102年 2013	男	805	285	2,274	519	34
	女	686	243	2,255	367	88
民國103年 2014	計	1,428	416	4,507	784	127
	男	765	229	2,261	457	32
民國104年 2015	女	663	187	2,246	327	95
	計	1,401	452	4,477	749	129
民國105年 2016	男	756	242	2,237	423	30
	女	645	210	2,240	326	99
民國106年 2017	計	1,388	445	4,429	721	124
	男	755	237	2,233	410	30
民國107年 2018	女	633	208	2,196	311	94
	計	1,376	421	4,417	711	108
民國108年 2019	男	740	231	2,213	409	24
	女	636	190	2,204	302	84
民國109年 2020	計	1,364	385	4,406	669	93
	男	727	204	2,205	402	19
民國110年 2021	女	637	181	2,201	267	74
	計	1,358	363	4,451	622	82
民國111年 2022	男	723	193	2,228	374	17
	女	635	170	2,223	248	65
民國112年 2023	計	1,354	343	4,451	572	84
	男	715	185	2,234	342	17
民國113年 2024	女	639	158	2,217	230	67
	計	1,314	329	4,408	558	80
民國114年 2025	男	685	176	2,210	334	15
	女	629	153	2,198	224	65

教育程度—按年齡別分(續1)

單位：人

識字者							不識 字者
國(初中)		初職		小學		自修	
畢業	肄業	畢業	肄業	畢業	肄業		
2,466	356	68	19	3,116	395	112	323
1,270	202	38	14	1,200	98	23	33
1,196	154	30	5	1,916	297	89	290
2,339	339	64	18	2,985	375	104	301
1,181	186	35	13	1,138	90	20	31
1,158	153	29	5	1,847	285	84	270
2,444	327	61	17	2,876	356	102	278
1,226	178	34	12	1,083	90	22	29
1,218	149	27	5	1,793	266	80	249
2,210	324	58	17	2,773	327	89	255
1,109	175	31	11	1,024	79	18	23
1,101	149	27	6	1,749	248	71	232
2,168	335	57	17	2,665	312	83	239
1,077	178	32	11	962	74	16	23
1,091	157	25	6	1,703	238	67	216
2,141	270	57	17	2,575	290	79	216
1,053	148	32	11	920	71	15	21
1,088	122	25	6	1,655	219	64	195
2,100	254	54	13	2,445	280	-	195
1,018	134	29	8	856	65	-	19
1,082	120	25	5	1,589	215	-	176
2,062	231	47	12	2,367	262	77	181
990	126	24	7	827	60	15	17
1,072	105	23	5	1,540	202	62	164
2,018	237	44	10	2,269	249	68	161
968	126	23	5	777	56	14	15
1,050	111	21	5	1,492	193	54	146
1,989	212	44	11	2,170	238	62	145
948	110	23	6	729	57	15	14
1,041	102	21	5	1,441	181	47	131

表 2-5 15歲以上現住人口之

年齡組別	性別	總計	識字者				
			合計	博士		碩士	
				畢業	肄業	畢業	肄業
15 ~ 19 歲	計	818	817	-	-	-	-
	男	424	423	-	-	-	-
	女	394	394	-	-	-	-
20 ~ 24 歲	計	1,201	1,201	-	-	14	75
	男	592	592	-	-	7	41
	女	609	609	-	-	7	34
25 ~ 29 歲	計	1,462	1,462	-	6	139	69
	男	768	768	-	6	91	31
	女	694	694	-	-	48	38
30 ~ 34 歲	計	1,545	1,545	11	7	201	56
	男	788	788	7	5	106	36
	女	757	757	4	2	95	20
35 ~ 39 歲	計	1,610	1,610	18	12	194	25
	男	845	845	12	8	109	17
	女	765	765	6	4	85	8
40 ~ 44 歲	計	1,742	1,742	17	6	157	28
	男	904	904	13	3	88	14
	女	838	838	4	3	69	14
45 ~ 49 歲	計	1,593	1,593	17	5	118	24
	男	766	766	8	3	64	12
	女	827	827	9	2	54	12
50 ~ 54 歲	計	1,821	1,821	8	6	136	23
	男	931	931	5	5	87	9
	女	890	890	3	1	49	14
55 ~ 59 歲	計	2,132	2,131	23	1	78	13
	男	1,024	1,024	18	1	43	8
	女	1,108	1,107	5	-	35	5
60 ~ 64 歲	計	2,206	2,201	13	4	75	2
	男	1,095	1,093	13	4	45	1
	女	1,111	1,108	-	-	30	1
65 歲以上	計	5,621	5,483	22	1	64	7
	男	2,631	2,620	19	1	51	4
	女	2,990	2,863	3	-	13	3

教育程度—按年齡別分(續2)

單位：人

識字者					
大學 (含獨立學院)		專科			
		二、三年制		五年制後二年	
畢業	肄業	畢業	肄業	畢業	肄業
-	201	-	3	-	1
-	108	-	3	-	-
-	93	-	-	-	1
322	513	10	20	31	3
127	276	5	13	5	2
195	237	5	7	26	1
834	133	38	10	26	1
400	81	25	7	7	1
434	52	13	3	19	-
827	55	39	4	27	-
373	34	21	2	7	-
454	21	18	2	20	-
635	35	115	22	44	4
318	18	73	9	17	3
317	17	42	13	27	1
539	21	202	14	105	5
276	19	80	6	55	4
263	13	122	8	50	1
349	16	161	4	147	5
161	6	73	1	73	4
188	10	88	3	74	1
259	16	125	3	218	8
137	6	62	2	117	4
122	10	63	1	101	4
273	20	108	3	229	12
139	9	48	-	145	8
134	11	60	3	84	4
289	7	77	9	245	7
166	4	37	5	152	5
123	3	40	4	93	2
552	31	173	11	297	12
370	17	97	7	212	9
182	14	76	4	85	3

表 2-5 15歲以上現住人口之

年齡組別	性別	識字者				
		高級中等				
		普通教育(高中)		職業教育(高職)		
		畢業	肄業	畢業	肄業	五專前三年肄業
15 ~ 19 歲	計	8	229	34	220	53
	男	4	122	22	125	6
20 ~ 24 歲	女	4	107	12	95	47
	計	17	10	121	34	11
25 ~ 29 歲	男	9	5	72	21	1
	女	8	5	49	13	10
30 ~ 34 歲	計	24	4	131	31	7
	男	13	1	80	19	3
35 ~ 39 歲	女	11	3	51	12	4
	計	29	7	226	30	-
40 ~ 44 歲	男	21	4	137	22	-
	女	8	3	89	8	-
45 ~ 49 歲	計	35	3	352	42	4
	男	19	1	192	26	1
50 ~ 54 歲	女	16	2	160	16	3
	計	66	3	428	31	-
55 ~ 59 歲	男	29	1	242	21	-
	女	37	2	186	10	-
60 ~ 64 歲	計	89	4	476	24	3
	男	31	3	234	17	2
65 歲以上	女	58	1	242	7	1
	計	144	3	589	30	-
65 歲以上	男	83	2	264	19	-
	女	61	1	325	11	-
65 歲以上	計	173	13	675	38	-
	男	84	5	286	22	-
65 歲以上	女	89	8	389	16	-
	計	230	17	563	39	-
65 歲以上	男	118	12	250	20	-
	女	112	5	313	19	-
65 歲以上	計	499	36	813	39	2
	男	274	20	431	22	2
65 歲以上	女	225	16	382	17	-

教育程度－按年齡別分(續完)

單位：人

識字者								不識 字者
國(初中)		初職		小學		自修		
畢業	肄業	畢業	肄業	畢業	肄業			
1	32	-	-	8	27	-	1	
-	14	-	-	5	14	-	1	
1	18	-	-	3	13	-	-	
13	32	-	-	1	3	-	-	
5	2	-	-	1	-	-	-	
8	1	-	-	-	3	-	-	
7	2	-	-	-	-	-	-	
3	-	-	-	-	-	-	-	
4	2	-	-	-	-	-	-	
20	4	-	-	1	1	-	-	
10	3	-	-	-	-	-	-	
10	1	-	-	1	1	-	-	
56	7	-	-	7	-	-	-	
17	4	-	-	1	-	-	-	
39	3	-	-	6	-	-	-	
90	7	-	-	11	-	1	-	
48	1	-	-	3	-	1	-	
42	6	-	-	8	-	-	-	
125	11	-	-	9	6	-	-	
64	4	-	-	2	4	-	-	
61	7	-	-	7	2	-	-	
214	14	-	-	20	4	1	-	
111	10	-	-	7	1	-	-	
103	4	-	-	13	3	1	-	
367	16	-	-	77	10	2	1	
181	6	-	-	20	1	-	-	
186	10	-	-	57	9	2	1	
413	19	1	-	178	11	2	5	
196	10	-	-	51	3	1	2	
217	9	1	-	127	8	1	3	
683	97	43	11	1,858	176	56	138	
313	56	23	6	639	34	13	11	
370	41	20	5	1,219	142	43	127	

表 2-6 現住人口之婚姻

年底別及年齡組別	總計			未婚		
	計	男	女	計	男	女
民國100年 2011	26,723	13,377	13,346	11,606	6,152	5,454
民國101年 2012	26,222	13,082	13,140	11,344	5,994	5,350
民國102年 2013	25,847	12,892	12,955	11,132	5,877	5,255
民國103年 2014	25,400	12,663	12,737	10,869	5,744	5,125
民國104年 2015	25,033	12,458	12,575	10,661	5,625	5,036
民國105年 2016	24,659	12,215	12,444	10,351	5,448	4,903
民國106年 2017	24,219	11,995	12,224	10,083	5,358	4,775
民國107年 2018	24,059	11,956	12,103	9,964	5,285	4,679
民國108年 2019	23,889	11,844	12,045	9,816	5,175	4,641
民國109年 2020	23,553	11,636	11,917	9,671	5,083	4,588
未滿15歲	1,865	905	960	1,865	905	960
15 ~ 19 歲	911	478	433	911	478	433
20 ~ 24 歲	1,249	612	637	1,213	597	616
25 ~ 29 歲	1,499	782	717	1,320	711	609
30 ~ 34 歲	1,561	806	755	1,041	577	464
35 ~ 39 歲	1,670	869	801	806	474	332
40 ~ 44 歲	1,703	864	839	657	393	264
45 ~ 49 歲	1,601	805	796	504	275	229
50 ~ 54 歲	1,873	928	945	449	246	203
55 ~ 59 歲	2,271	1,114	1,157	367	197	170
60 ~ 64 歲	2,217	1,114	1,103	279	149	130
65 ~ 69 歲	2,046	1,052	994	215	111	104
70 ~ 74 歲	1,194	564	630	86	26	60
75 ~ 79 歲	925	411	514	50	12	38
80 ~ 84 歲	686	271	415	29	11	18
85 ~ 89 歲	392	159	233	17	8	9
90 ~ 94 歲	189	91	98	6	4	2
95 ~ 99 歲	33	18	15	1	1	0
100歲以上	4	1	3	0	0	0

備註：自108年5月24日起同性婚姻合法化，「有偶」、「離婚/終止結婚」及「喪偶」項下分列「不同性別」及「相同性別」統計資料。

資料來源:高雄市政府民政局。

狀況－按年齡別分

單位：人

有偶								
合計			不同性別			相同性別		
計	男	女	計	男	女	計	男	女
10,894	5,604	5,290	10,894	5,604	5,290	-	-	-
10,669	5,486	5,183	10,669	5,486	5,183	-	-	-
10,558	5,434	5,124	10,558	5,434	5,124	-	-	-
10,365	5,354	5,011	10,365	5,354	5,011	-	-	-
10,182	5,258	4,924	10,182	5,258	4,924	-	-	-
10,054	5,177	4,877	10,054	5,177	4,877	-	-	-
9,869	5,096	4,773	9,869	5,096	4,773	-	-	-
9,797	5,050	4,747	9,797	5,050	4,747	-	-	-
9,704	5,010	4,694	9,693	5,003	4,690	11	7	4
9,525	4,910	4,615	9,512	4,902	4,610	13	8	5
-	-	-	-	-	-	-	-	-
-	-	-	-	-	-	-	-	-
24	11	13	23	11	12	1	-	1
163	61	102	159	58	101	4	3	1
456	199	257	453	197	256	3	2	1
723	338	385	721	337	384	2	1	1
812	375	437	812	375	437	-	-	-
778	376	402	778	376	402	-	-	-
1,006	480	526	1,005	479	526	1	1	-
1,370	672	698	1,370	672	698	-	-	-
1,329	711	618	1,329	711	618	-	-	-
1,295	741	554	1,295	741	554	-	-	-
731	407	324	731	407	324	-	-	-
492	292	200	492	292	200	-	-	-
324	190	134	324	190	134	-	-	-
135	100	35	135	100	35	-	-	-
59	50	9	59	50	9	-	-	-
6	6	-	6	6	-	-	-	-
1	1	-	1	1	-	-	-	-

表 2-6 現住人口之婚姻

年底別及年齡組別	離婚/終止結婚								
	合計			不同性別			相同性別		
	計	男	女	計	男	女	計	男	女
民國100年 2011	2,447	1,274	1,173	2,447	1,274	1,173	-	-	-
民國101年 2012	2,425	1,266	1,159	2,425	1,266	1,159	-	-	-
民國102年 2013	2,414	1,249	1,165	2,414	1,249	1,165	-	-	-
民國103年 2014	2,417	1,236	1,181	2,417	1,236	1,181	-	-	-
民國104年 2015	2,449	1,256	1,193	2,449	1,256	1,193	-	-	-
民國105年 2016	2,489	1,269	1,220	2,489	1,269	1,220	-	-	-
民國106年 2017	2,507	1,274	1,233	2,507	1,274	1,233	-	-	-
民國107年 2018	2,531	1,300	1,231	2,531	1,300	1,231	-	-	-
民國108年 2019	2,583	1,323	1,260	2,583	1,323	1,260	-	-	-
民國109年 2020	2,590	1,314	1,276	2,589	1,314	1,275	1	-	1
未滿15歲	-	-	-	-	-	-	-	-	-
15~19歲	-	-	-	-	-	-	-	-	-
20~24歲	12	4	8	12	4	8	-	-	-
25~29歲	16	10	6	16	10	6	-	-	-
30~34歲	63	30	33	63	30	33	-	-	-
35~39歲	136	56	80	136	56	80	-	-	-
40~44歲	221	95	126	221	95	126	-	-	-
45~49歲	294	150	144	294	150	144	-	-	-
50~54歲	367	198	169	367	198	169	-	-	-
55~59歲	427	226	201	427	226	201	-	-	-
60~64歲	439	222	217	439	222	217	-	-	-
65~69歲	305	163	142	305	163	142	-	-	-
70~74歲	160	90	70	160	90	70	-	-	-
75~79歲	92	52	40	92	52	40	-	-	-
80~84歲	31	17	14	31	17	14	-	-	-
85~89歲	13	5	8	13	5	8	-	-	-
90~94歲	4	2	2	4	2	2	-	-	-
95~99歲	3	3	-	3	3	-	-	-	-
100歲以上	-	-	-	-	-	-	-	-	-

備註：自108年5月24日起同性婚姻合法化，「有偶」、「離婚/終止結婚」及「喪偶」項下分列

「不同性別」及「相同性別」統計資料。

資料來源:高雄市政府民政局。

狀況－按年齡別分(續)

單位：人

喪偶								
合計			不同性別			相同性別		
計	男	女	計	男	女	計	男	女
1,776	347	1,429	1,776	347	1,429	-	-	-
1,784	336	1,448	1,784	336	1,448	-	-	-
1,743	332	1,411	1,743	332	1,411	-	-	-
1,749	329	1,420	1,749	329	1,420	-	-	-
1,741	319	1,422	1,741	319	1,422	-	-	-
1,765	321	1,444	1,765	321	1,444	-	-	-
1,760	317	1,443	1,760	317	1,443	-	-	-
1,767	321	1,446	1,767	321	1,446	-	-	-
1,786	336	1,450	1,786	336	1,450	-	-	-
1,767	329	1,438	1,767	329	1,438	-	-	-
-	-	-	-	-	-	-	-	-
-	-	-	-	-	-	-	-	-
-	-	-	-	-	-	-	-	-
-	-	-	-	-	-	-	-	-
1	-	1	1	-	1	-	-	-
5	1	4	5	1	4	-	-	-
13	1	12	13	1	12	-	-	-
25	4	21	25	4	21	-	-	-
51	4	47	51	4	47	-	-	-
107	19	88	107	19	88	-	-	-
170	32	138	170	32	138	-	-	-
231	37	194	231	37	194	-	-	-
217	41	176	217	41	176	-	-	-
291	55	236	291	55	236	-	-	-
302	53	249	302	53	249	-	-	-
227	46	181	227	46	181	-	-	-
120	35	85	120	35	85	-	-	-
23	8	15	23	8	15	-	-	-
3	-	3	3	-	3	-	-	-

表 2-7 現住人口之婚姻

年底別及年齡組別	總計			未婚		
	計	男	女	計	男	女
民國100年 2011	26,723	13,377	13,346	11,606	6,152	5,454
民國101年 2012	26,222	13,082	13,140	11,344	5,994	5,350
民國102年 2013	25,847	12,892	12,955	11,132	5,877	5,255
民國103年 2014	25,400	12,663	12,737	10,869	5,744	5,125
民國104年 2015	25,033	12,458	12,575	10,661	5,625	5,036
民國105年 2016	24,659	12,215	12,444	10,351	5,448	4,903
民國106年 2017	24,219	11,995	12,224	10,083	5,308	4,775
民國107年 2018	24,059	11,956	12,103	9,964	5,285	4,679
民國108年 2019	23,889	11,844	12,045	9,816	5,175	4,641
民國109年 2020	23,553	11,636	11,917	9,671	5,083	4,588
藍橋里	1,470	704	766	640	331	309
慈愛里	362	186	176	149	79	70
博愛里	687	328	359	291	148	143
壽星里	1,393	727	666	549	318	231
中山里	1,308	618	690	546	260	286
教仁里	2,171	1,652	1,119	894	460	434
新樂里	894	456	438	360	195	165
中原里	648	300	348	276	128	148
光明里	1,551	770	781	596	315	281
育仁里	860	407	453	351	172	179
河濱里	1,747	854	893	704	363	341
沙地里	787	380	407	356	179	177
南端里	1,053	523	530	423	236	187
港都里	1,182	585	597	467	242	225
江西里	1,160	601	559	470	260	210
新豐里	915	454	461	400	209	191
府北里	2,224	1,136	1,088	892	489	403
陸橋里	1,236	596	640	513	261	254
瀨南里	599	298	301	226	118	108
新化里	627	323	304	260	155	105
江南里	679	338	341	287	151	136

資料來源:高雄市政府民政局。

狀況－按里別分

單位：人

有偶								
合計			不同性別			相同性別		
計	男	女	計	男	女	計	男	女
10,894	5,604	5,290	10,894	5,604	5,290	-	-	-
10,669	5,486	5,183	10,669	5,486	5,183	-	-	-
10,558	5,434	5,124	10,558	5,434	5,124	-	-	-
10,365	5,354	5,011	10,365	5,354	5,011	-	-	-
10,182	5,258	4,924	10,182	5,258	4,924	-	-	-
10,054	5,177	4,877	10,054	5,177	4,877	-	-	-
9,869	5,096	4,773	9,869	5,096	4,773	-	-	-
9,797	5,050	4,747	9,797	5,050	4,747	-	-	-
9,704	5,010	4,694	9,693	5,003	4,694	11	7	4
9,525	4,910	4,615	9,512	4,902	4,610	13	8	5
602	302	300	602	302	300	-	-	-
133	72	61	133	72	61	-	-	-
240	124	116	240	124	116	-	-	-
543	278	265	542	278	204	1	-	1
571	286	285	569	284	285	2	2	-
928	478	450	927	477	450	1	1	-
412	218	194	412	218	194	-	-	-
272	138	134	272	138	134	-	-	-
605	303	302	605	303	302	-	-	-
355	179	176	353	177	176	2	2	-
761	391	370	758	389	369	3	2	1
282	145	137	282	145	137	-	-	-
440	220	220	439	220	219	1	-	1
151	70	81	151	70	81	-	-	-
499	268	231	499	268	231	-	-	-
345	182	163	345	182	163	-	-	-
774	417	357	773	416	257	1	1	-
490	246	244	490	246	244	-	-	-
255	139	116	255	139	116	-	-	-
262	132	130	261	132	129	1	-	1
289	150	139	288	100	138	1	-	1

表 2-7 現住人口之婚姻

年底別及年齡組別	離婚/終止結婚								
	合計			不同性別			相同性別		
	計	男	女	計	男	女	計	男	女
民國100年 2011	2,447	1,274	1,173	2,447	1,274	1,173	-	-	-
民國101年 2012	2,425	1,266	1,159	2,425	1,266	1,159	-	-	-
民國102年 2013	2,414	1,249	1,165	2,414	1,249	1,165	-	-	-
民國103年 2014	2,417	1,236	1,181	2,417	1,236	1,181	-	-	-
民國104年 2015	2,449	1,256	1,193	2,449	1,256	1,193	-	-	-
民國105年 2016	2,489	1,269	1,220	2,489	1,269	1,220	-	-	-
民國106年 2017	2,507	1,274	1,233	2,507	1,274	1,233	-	-	-
民國107年 2018	2,531	1,300	1,231	2,531	1,300	1,231	-	-	-
民國108年 2019	2,583	1,323	1,260	2,583	1,323	1,260	-	-	-
民國109年 2020	2,590	1,314	1,276	2,589	1,314	1,275	1	-	1
藍橋里	120	52	68	120	52	68	-	-	-
慈愛里	42	26	16	42	26	16	-	-	-
博愛里	84	43	41	84	43	41	-	-	-
壽星里	206	109	97	205	109	96	1	-	1
中山里	91	49	42	91	49	42	-	-	-
教仁里	187	88	99	187	88	99	-	-	-
新樂里	57	29	28	57	29	28	-	-	-
中原里	63	26	37	63	26	37	-	-	-
光明里	237	134	103	237	134	103	-	-	-
育仁里	88	44	44	88	44	44	-	-	-
河濱里	161	75	86	161	75	86	-	-	-
沙地里	92	47	45	92	47	45	-	-	-
南端里	105	54	51	105	54	51	-	-	-
港都里	151	70	81	151	70	81	-	-	-
江西里	100	53	47	100	53	47	-	-	-
新豐里	97	51	46	97	51	46	-	-	-
府北里	405	204	201	405	204	201	-	-	-
陸橋里	133	72	61	133	72	61	-	-	-
瀨南里	69	34	35	69	34	35	-	-	-
新化里	51	29	22	51	29	22	-	-	-
江南里	51	25	26	51	25	26	-	-	-

資料來源:高雄市政府民政局。

狀況－按里別分(續)

單位：人

喪偶								
合計			不同性別			相同性別		
計	男	女	計	男	女	計	男	女
1,776	347	1,429	1,776	347	1,429	-	-	-
1,784	336	1,448	1,784	336	1,448	-	-	-
1,743	332	1,411	1,743	332	1,411	-	-	-
1,749	329	1,420	1,749	329	1,420	-	-	-
1,741	319	1,422	1,741	319	1,422	-	-	-
1,765	321	1,444	1,765	321	1,444	-	-	-
1,760	317	1,443	1,760	317	1,443	-	-	-
1,767	321	1,446	1,767	321	1,446	-	-	-
1,786	336	1,450	1,786	336	1,450	-	-	-
1,767	329	1,438	1,767	329	1,438	-	-	-
108	19	89	108	19	89	-	-	-
38	9	29	38	9	29	-	-	-
72	13	59	72	13	59	-	-	-
95	22	73	95	22	73	-	-	-
160	23	77	160	23	77	-	-	-
162	26	136	162	26	136	-	-	-
65	14	51	65	14	51	-	-	-
37	8	29	37	8	29	-	-	-
113	18	95	113	18	95	-	-	-
66	12	54	66	12	54	-	-	-
121	25	96	121	25	96	-	-	-
57	9	48	57	9	48	-	-	-
85	13	72	85	13	72	-	-	-
78	17	61	78	17	61	-	-	-
91	20	71	91	20	71	-	-	-
73	12	61	73	12	61	-	-	-
153	26	127	153	26	127	-	-	-
98	17	81	98	17	81	-	-	-
49	7	42	49	7	42	-	-	-
54	7	47	54	7	47	-	-	-
52	12	40	52	12	40	-	-	-

表 2-8 現住原

年底及里別	戶數(戶)		
	合計	平地原住民	山地原住民
民國100年 2011	30	13	17
民國101年 2012	28	15	13
民國102年 2013	31	17	14
民國103年 2014	37	21	16
民國104年 2015	41	22	19
民國105年 2016	47	23	24
民國106年 2017	46	22	24
民國107年 2018	47	23	24
民國108年 2019	50	26	24
民國109年 2020	49	27	22
藍橋里	3	1	2
慈愛里	5	3	2
博愛里	-	-	-
壽星里	5	3	2
中山里	2	2	-
教仁里	2	1	1
新樂里	1	-	1
中原里	2	2	-
光明里	4	1	3
育仁里	3	2	1
河濱里	3	-	3
沙地里	-	-	-
南端里	1	-	1
港都里	-	-	-
江西里	2	2	-
新豐里	2	1	1
府北里	10	7	3
陸橋里	1	-	1
瀨南里	1	-	-
新化里	2	2	-
江南里	-	-	-

資料來源：高雄市政府民政局。

住民戶口數

人口數(人)								
合計			平地原住民			山地原住民		
計	男	女	計	男	女	計	男	女
77	30	47	39	14	25	38	16	22
77	30	47	42	16	26	35	14	21
86	35	51	45	18	27	41	17	24
89	36	53	46	18	28	43	18	25
105	46	59	55	23	32	50	23	27
108	45	63	54	23	31	54	22	32
117	53	64	57	27	30	60	26	34
107	47	60	55	25	30	52	22	30
115	48	67	61	26	35	54	22	32
119	49	70	60	25	35	59	24	35
5	2	3	2	-	2	3	2	1
8	4	4	4	3	1	4	1	3
1	-	1	-	-	-	1	1	-
15	8	7	8	5	3	7	3	4
5	2	3	4	2	2	1	-	1
8	2	6	2	-	2	6	2	4
3	-	3	1	-	1	2	-	2
7	2	5	7	2	5	-	-	-
8	2	6	2	1	2	6	1	5
8	5	3	5	3	2	3	2	1
5	2	3	-	-	-	5	2	3
1	-	1	1	-	1	-	-	-
1	1	-	-	-	-	1	1	-
-	-	-	-	-	-	-	-	-
3	-	3	3	-	3	-	-	-
4	1	3	2	-	2	2	1	1
23	13	10	15	7	8	8	6	2
4	2	4	-	-	-	4	2	4
4	1	3	-	-	-	4	1	3
6	2	4	4	2	2	2	-	2
-	-	-	-	-	-	-	-	-

表 2-9 新移

年底及性別	總計	大陸地區 (含港澳地 區)	非大陸港澳地區			
			合計	印尼	馬來西亞	新加坡
民國100年 2011	588	341	247	18	7	3
男	101	19	82	2	5	-
女	487	322	165	16	2	3
民國101年 2012	608	354	254	18	7	3
男	106	19	87	2	5	-
女	502	335	167	16	2	3
民國102年 2013	628	365	263	19	9	3
男	109	19	90	2	7	-
女	519	346	173	17	2	3
民國103年 2014	650	380	270	20	11	3
男	116	23	93	2	7	-
女	534	357	177	18	4	3
民國104年 2015	661	386	275	18	11	3
男	121	25	96	2	7	-
女	540	361	179	16	4	3
民國105年 2016	605	360	245	15	9	4
男	113	23	90	2	6	1
女	492	337	155	13	3	3
民國106年 2017	497	299	198	12	6	5
男	86	19	67	2	5	2
女	411	280	131	10	1	3
民國107年 2018	474	283	191	12	6	5
男	80	12	68	2	4	2
女	394	271	123	10	2	3
民國108年 2019	473	287	186	10	6	5
男	96	19	77	2	4	2
女	377	268	109	8	2	3
民國109年 2020	476	291	185	7	5	5
男	96	19	77	1	2	2
女	380	272	108	6	3	3

資料來源：高雄市政府民政局。

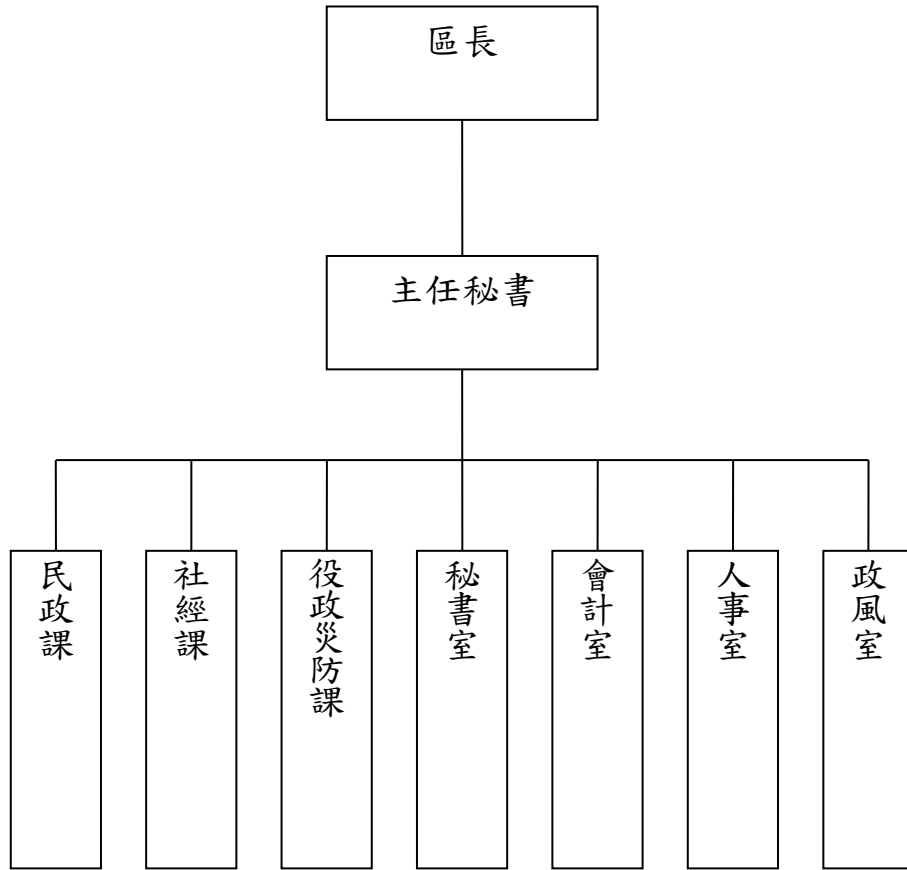
民人口數

單位：人

非大陸港澳地區						
菲律賓	泰國	緬甸	越南	柬埔寨	寮國	其他國家
13	9	2	96	1	-	98
1	2	2	-	-	-	70
12	7	-	96	1	-	28
14	11	2	93	1	-	105
1	2	2	-	-	-	75
13	9	-	93	1	-	30
14	10	2	95	1	-	110
1	1	2	-	-	-	77
13	9	-	95	1	-	33
16	10	2	94	1	-	113
1	1	2	-	-	-	80
15	9	-	94	1	-	33
17	10	2	94	2	-	118
1	1	2	-	-	-	83
16	9	-	94	2	-	35
17	9	2	81	2	-	106
1	1	2	-	-	-	77
16	8	-	81	2	-	29
17	6	2	75	2	-	73
1	-	2	-	-	-	55
16	6	-	75	2	-	18
19	5	2	64	2	-	76
1	-	2	-	-	-	57
18	5	-	64	2	-	19
18	5	2	58	1	-	81
1	-	2	1	-	-	65
17	5	-	57	1	-	16
18	5	1	57	1	-	86
1	1	1	1	-	-	68
17	4	-	56	1	-	18

參、行政組織

表 3-1 區公所組織系統



資料來源：高雄市鹽埕區公所人事室

表3-2 區公所編制

年底別	總計	區長	副區長	主任秘書	視導	課長	主任	技士	課員	技佐
民國100年 2011										
編制	43	1	-	1	1	3	1	2	6	-
現有	37	1	-	1	1	3	1	2	5	-
民國101年 2012										
編制	43	1	-	1	1	3	1	2	6	-
現有	37	1	-	1	1	3	1	2	5	-
民國102年 2013										
編制	43	1	-	1	1	3	1	2	6	-
現有	35	1	-	1	1	3	1	2	5	-
民國103年 2014										
編制	43	1	-	1	1	3	1	2	6	-
現有	34	1	-	1	1	3	-	2	6	-
民國104年 2015										
編制	42	1	-	1	1	3	1	2	6	-
現有	33	1	-	1	1	2	1	2	6	-
民國105年 2016										
編制	42	1	-	1	1	3	1	1	6	1
現有	32	1	-	1	1	2	1	1	6	-
民國106年 2017										
編制	42	1	-	1	1	3	1	1	6	1
現有	35	1	-	1	1	3	1	1	6	1
民國107年 2018										
編制	42	1	-	1	1	3	1	1	6	1
現有	35	1	-	1	1	3	1	1	6	1
民國108年 2019										
編制	41	1	-	1	1	3	1	1	6	1
現有	32	1	-	1	-	3	1	1	6	1
民國109年 2020										
編制	41	1	-	1	1	3	1	1	6	1
現有	35	1	-	1	1	3	1	1	6	1

資料來源：高雄市鹽埕區公所人事室

及現有員額

單位：人

辦事員	書記	會計室		人事室		政風室主任	調解會祕書	里幹事
		主任	佐理員	主任	助理員			
4	2	1	1	1	1	1	-	17
4	1	1	-	1	1	1	-	14
4	2	1	1	1	1	1	-	17
4	1	1	-	1	1	1	-	14
4	2	1	1	1	1	1	-	17
4	-	1	-	1	-	1	-	14
4	2	1	1	1	1	1	-	17
3	-	1	-	1	-	1	-	14
4	2	1	1	1	-	1	-	17
2	-	1	-	1	-	1	-	14
4	2	1	1	1	-	1	-	17
2	-	1	-	1	-	1	-	14
4	2	1	1	1	-	1	-	17
2	-	1	-	1	-	1	-	15
4	2	1	1	1	-	1	-	17
2	-	1	-	1	-	1	-	15
4	2	1	-	1	-	1	-	17
1	-	1	-	1	-	1	-	14
4	2	1	-	1	-	1	-	17
2	-	1	-	1	-	1	-	15

表 3-3 區公所員工按

年底及性別	總計	職等別			
		簡薦委任(派)人員			
		合計	簡任(派)	薦任(派)	委任(派)
民國100年 2011	42	37	-	26	11
男	18	16	-	14	2
女	24	21	-	12	9
民國101年 2012	42	37	-	26	11
男	17	15	-	13	2
女	25	22	-	13	9
民國102年 2013	40	35	-	25	10
男	15	13	-	12	1
女	25	22	-	13	9
民國103年 2014	39	34	-	24	10
男	15	13	-	12	1
女	24	21	-	12	9
民國104年 2015	37	33	-	24	9
男	14	13	-	12	1
女	23	20	-	12	8
民國105年 2016	36	32	-	23	9
男	12	11	-	10	1
女	24	21	-	13	8
民國106年 2017	39	35	-	23	12
男	12	11	-	7	4
女	27	24	-	16	8
民國107年 2018	39	35	-	26	9
男	13	12	-	9	3
女	26	23	-	17	6
民國108年 2019	35	32	-	24	8
男	10	10	-	8	2
女	25	22	-	16	6
民國109年 2020	38	35	-	26	9
男	12	12	-	8	4
女	26	23	-	18	5

資料來源：高雄市鹽埕區公所人事室

職等別及性別分

單位：人

職工別				
合計	技工	工友	駕駛	
5	1	3	1	
2	-	1	1	
3	1	2	-	
5	1	3	1	
2	-	1	1	
3	1	2	-	
5	1	3	1	
2	-	1	1	
3	1	2	-	
5	1	3	1	
2	-	1	1	
3	1	2	-	
4	1	2	1	
1	-	-	1	
3	1	2	-	
4	1	2	1	
1	-	-	1	
3	1	2	-	
4	1	2	1	
1	-	-	1	
3	1	2	-	
3	1	2	-	
-	-	-	-	
3	1	2	-	
3	1	2	-	
-	-	-	-	
3	1	2	-	

表 3-4 區公所現有

年底及性別		總計	平均年齡	24歲以下	25-29歲	30-34歲
民國100年	2011	37	52.10	-	-	2
	男	16		-	-	2
	女	21		-	-	-
民國101年	2012	37	51.00	-	-	3
	男	16		-	-	2
	女	21		-	-	1
民國102年	2013	35	47.60	-	-	3
	男	13		-	-	2
	女	22		-	-	1
民國103年	2014	34	48.10	-	1	2
	男	13		-	-	1
	女	21		-	1	1
民國104年	2015	33	48.50	-	-	4
	男	13		-	-	1
	女	20		-	-	3
民國105年	2016	32	48.40	-	-	4
	男	11		-	-	1
	女	21		-	-	3
民國106年	2017	35	46.14	-	1	4
	男	11		-	-	1
	女	24		-	1	3
民國107年	2018	35	46.30	-	-	5
	男	12		-	-	1
	女	23		-	-	4
民國108年	2019	32	47.00	-	-	3
	男	10		-	-	1
	女	22		-	-	2
民國109年	2020	35	46.00	1	-	4
	男	12		1	-	2
	女	23		-	-	2

資料來源：高雄市鹽埕區公所人事室

職員數-按年齡分

單位:人

35-39歲	40-44歲	45-49歲	50-54歲	55-59歲	60-64歲	65歲以上
3	9	13	5	4	1	-
1	2	5	3	3	-	-
2	7	8	2	1	1	-
5	8	7	10	1	3	-
1	2	1	6	1	2	-
4	6	6	4	-	1	-
3	6	7	11	3	2	-
1	1	1	5	2	1	-
2	5	6	6	1	1	-
3	5	8	11	3	1	-
1	1	2	5	2	1	-
2	4	6	6	1	-	-
1	4	9	8	5	2	-
-	1	2	4	3	2	-
1	3	7	4	2	-	-
1	6	9	7	3	2	-
-	2	2	2	2	2	-
1	4	7	5	1	-	-
6	4	7	6	5	2	-
4	1	1	1	2	1	-
2	3	6	5	3	1	-
4	6	5	7	6	2	-
2	3	2	-	3	1	-
2	3	3	7	3	1	-
5	5	4	10	4	1	-
2	2	1	1	2	1	-
3	3	3	9	2	-	-
4	6	4	9	6	1	-
1	3	1	1	2	1	-
3	3	3	8	4	-	-

表 3-5 區公所現有職

年底及性別		總計	研究所	
			博士	碩士
民國100年	2011	37	-	2
	男	16	-	2
	女	21	-	-
民國101年	2012	37	-	2
	男	15	-	2
	女	22	-	-
民國102年	2013	35	-	4
	男	13	-	2
	女	22	-	2
民國103年	2014	34	-	3
	男	13	-	2
	女	21	-	1
民國104年	2015	33	-	3
	男	13	-	2
	女	20	-	1
民國105年	2016	32	-	3
	男	11	-	2
	女	21	-	1
民國106年	2017	35	-	3
	男	11	-	1
	女	24	-	2
民國107年	2018	35	-	3
	男	12	-	1
	女	23	-	2
民國108年	2019	32	-	4
	男	10	-	3
	女	22	-	1
民國109年	2020	35	-	6
	男	12	-	3
	女	23	-	3

資料來源：高雄市鹽埕區公所人事室

員數-按教育程度分

單位：人

大學畢業 (含軍警校有學位者)	專科畢業	高中(職)畢業	國(初)中以下
14	17	4	-
6	5	3	-
8	12	1	-
15	15	5	-
6	4	3	-
9	11	2	-
14	15	4	-
6	3	2	-
8	12	2	-
15	13	3	-
7	2	2	-
8	11	1	-
13	14	3	-
6	3	2	-
7	11	1	-
13	14	2	-
5	3	1	-
8	11	1	-
15	14	3	-
4	4	2	-
11	10	1	-
16	13	3	-
5	4	2	-
11	9	1	-
15	11	2	-
4	2	1	-
11	9	1	-
16	11	2	-
6	2	1	-
10	9	1	-

表 3-6 里長選舉概況

屆別及里別	選舉日期	選舉人數 (人)	投票數 (票)	投票率(% (投票數/ 選舉人數) *100	候選人數 (人)	當選人		
						姓名	年齡	性別
第一屆	099.11.27	22,426	16,177	72.14%	35			
第二屆	103.11.29	21,468	14,363	66.90%	33			
第三屆	107.11.24	20,953	15,851	76.33%	42			
藍橋里	107.11.24	1,250	971	77.68%	1	陳本興	70	男
慈愛里	107.11.24	351	290	82.62%	3	呂南風	60	男
博愛里	107.11.24	633	519	81.99%	3	林哲弘	42	男
壽星里	107.11.24	1,275	900	70.59%	2	黃強	61	男
中山里	107.11.24	1,027	782	76.14%	2	易明忠	53	男
教仁里	107.11.24	1,982	1,552	78.30%	4	高陳文玲	59	女
新樂里	107.11.24	816	631	77.33%	2	廖明烈	59	男
中原里	107.11.24	599	479	79.97%	2	蔡崇銘	57	男
光明里	107.11.24	1,352	896	66.27%	2	葛吉雄	58	男
育仁里	107.11.24	733	555	75.72%	1	葛有力	55	男
河濱里	107.11.24	1,598	1,204	75.34%	1	林德松	64	男
沙地里	107.11.24	729	579	79.42%	3	蔡德興	65	男
南端里	107.11.24	955	712	74.55%	1	陳清標	68	男
港都里	107.11.24	1,037	815	78.59%	2	邱誌雲	57	男
江西里	107.11.24	1,028	785	76.36%	1	鄭錫國	63	男
新豐里	107.11.24	776	577	74.36%	2	蘇金發	51	男
府北里	107.11.24	1,927	1,420	73.69%	4	林傳富	55	男
陸橋里	107.11.24	1,155	862	74.63%	1	許梅娟	54	女
瀨南里	107.11.24	575	448	77.91%	3	林森林	78	男
新化里	107.11.24	564	456	80.85%	1	夏麗鳳	56	女
江南里	107.11.24	591	418	70.73%	1	蔡德龍	52	男

資料來源：鹽埕區里長選舉開票結果統計表。

表 3-7 鄰長遴聘概況

單位：鄰：人

年底別 及里別	里內 現有鄰數	年底鄰長人數			未遴聘 鄰數	本年異動(解遴聘)鄰長數		
		合計	男	女		合計	男	女
民國100年 2011	237	236	116	120	1	57	28	29
民國101年 2012	237	236	113	123	1	16	8	8
民國102年 2013	232	231	112	119	1	30	11	19
民國103年 2014	232	230	111	119	2	251	116	135
民國104年 2015	228	227	102	125	1	47	25	22
民國105年 2016	228	227	101	126	1	9	3	6
民國106年 2017	228	227	100	127	1	8	4	4
民國107年 2018	228	216	91	125	12	249	108	141
民國108年 2019	228	227	92	135	1	17	7	11
民國109年 2020	228	228	96	132	-	12	7	5
藍橋里	13	13	4	9	-	4	2	2
慈愛里	5	5	1	4	-	-	-	-
博愛里	8	8	6	2	-	1	1	-
壽星里	13	13	5	8	-	-	-	-
中山里	14	14	6	8	-	1	1	-
教仁里	20	20	12	8	-	-	-	-
新樂里	9	9	2	7	-	-	-	-
中原里	8	8	4	4	-	1	1	-
光明里	13	13	3	10	-	-	-	-
育仁里	9	9	2	7	-	1	-	1
河濱里	21	21	8	13	-	3	1	2
沙地里	8	8	4	4	-	1	1	-
南端里	10	10	6	4	-	-	-	-
港都里	12	12	6	6	-	-	-	-
江西里	12	12	6	6	-	-	-	-
新豐里	8	8	4	4	-	-	-	-
府北里	14	14	5	9	-	-	-	-
陸橋里	13	13	3	10	-	-	-	-
瀨南里	8	8	2	6	-	-	-	-
新化里	4	4	4	-	-	-	-	-
江南里	6	6	3	3	-	-	-	-

資料來源：本所民政課。

表 3-8 鄰長

年底別及里別	現有鄰數	當年底實有鄰長數	當年底	
			合計	空鄰
民國100年 2011	237	236	1	-
民國101年 2012	237	236	1	-
民國102年 2013	232	231	1	-
民國103年 2014	232	230	2	-
民國104年 2015	228	227	1	-
民國105年 2016	228	227	1	-
民國106年 2017	228	227	1	-
民國107年 2018	228	216	12	-
民國108年 2019	228	227	1	-
民國109年 2020	228	228	-	-
藍橋里	13	13	-	-
慈愛里	5	5	-	-
博愛里	8	8	-	-
壽星里	13	13	-	-
中山里	14	14	-	-
教仁里	20	20	-	-
新樂里	9	9	-	-
中原里	8	8	-	-
光明里	13	13	-	-
育仁里	9	9	-	-
河濱里	21	21	-	-
沙地里	8	8	-	-
南端里	10	10	-	-
港都里	12	12	-	-
江西里	12	12	-	-
新豐里	8	8	-	-
府北里	14	14	-	-
陸橋里	13	13	-	-
瀨南里	8	8	-	-
新化里	4	4	-	-
江南里	6	6	-	-

資料來源：本所民政課。

肆、農林漁牧

表 4-1 耕地面積

年底別	總計		
		合計	小計
民國100年 2011	-	-	-
民國101年 2012	-	-	-
民國102年 2013	-	-	-
民國103年 2014	-	-	-
民國104年 2015	-	-	-
民國105年 2016	-	-	-
民國106年 2017	-	-	-
民國107年 2018	-	-	-
民國108年 2019	-	-	-
民國109年 2020	-	-	-

資料來源：行政院農業委員會、高雄市政府農業局。

表 4-1 耕地面積(續)

單位：公頃

耕作地				長期耕作地	長期休閒地
短期耕作地					
水稻	水稻以外之短期作	短期休閒			
-	-	-	-	-	
-	-	-	-	-	
-	-	-	-	-	
-	-	-	-	-	
-	-	-	-	-	
-	-	-	-	-	
-	-	-	-	-	
-	-	-	-	-	
-	-	-	-	-	

伍、工商業及區建設

表 5-1 營運中

年底別	總計	食品	飲料及菸草 製造業	紡織業	成衣及服飾品 製造業	皮革、毛皮及 其製品製造業
民國100年 2011	14	4	-	2	-	-
民國101年 2012	14	4	-	2	-	-
民國102年 2013	14	4	-	2	-	-
民國103年 2014	14	4	-	2	-	-
民國104年 2015	14	4	-	2	-	-
民國105年 2016	13	3	-	2	-	-
民國106年 2017	13	3	-	2	-	-
民國107年 2018	11	2	-	2	-	-
民國108年 2019	11	2	-	2	-	-
民國109年 2020

資料來源：經濟部統計處

工廠家數

單位：家

木竹製品 製造業	紙漿、紙及 紙製品製造 業	印刷及資料 儲存媒體 複製業	石油及煤製 品製造業	化學材料 製造業	化學製品 製造業	藥品及醫用 化學製品製 造業	橡膠製品 製造業
-	-	2	-	-	1	1	1
-	-	2	-	-	1	1	1
-	-	2	-	-	1	1	1
-	-	2	-	-	1	1	1
-	-	2	-	-	1	1	1
-	-	2	-	-	1	1	1
-	-	2	-	-	1	-	1
-	-	2	-	-	1	-	1
...

表 5-1 營運中

年底別	塑膠製品 製造業	非金屬礦物 製品製造業	基本金屬 製造業	金屬製品 製造業	電子零 組件製造業	電腦、電子產 品及光學製品 製造業
民國100年 2011	1	-	-	-	-	-
民國101年 2012	1	-	-	-	-	-
民國102年 2013	1	-	-	-	-	-
民國103年 2014	1	-	-	-	-	-
民國104年 2015	1	-	-	-	-	-
民國105年 2016	1	-	-	-	-	-
民國106年 2017	1	-	-	-	-	-
民國107年 2018	1	-	-	-	-	-
民國108年 2019	1	-	-	-	-	-
民國109年 2020

工廠家數(續)

單位：家

電力設備 製造業	機械設備 製造業	汽車及其零 件 製造業	其他運輸工 具及其零件 製造業	家具 製造業	其他 製造業	產業用機械 設備維修及 安裝業	非製造業
-	1	-	-	-	1	-	-
-	1	-	-	-	1	-	-
-	1	-	-	-	1	-	-
-	1	-	-	-	1	-	-
-	1	-	-	-	1	-	-
-	1	-	-	-	1	-	-
-	1	-	-	-	1	-	-
-	1	-	-	-	1	-	-
-	1	-	-	-	1	-	-
...

表 5-2 自來水

年底別	人數 (人)	
	行政區域人數 (A)	供水區域人數
民國100年 2011	26,723	26,723
民國101年 2012	26,222	26,222
民國102年 2013	25,847	25,847
民國103年 2014	25,400	25,400
民國104年 2015	25,032	25,032
民國105年 2016	24,659	24,659
民國106年 2017	24,467	24,467
民國107年 2018	24,059	24,059
民國108年 2019	23,889	23,889
民國109年 2020	23,553	23,553

資料來源：臺灣省自來水公司第七區管理處。

供水普及率

人數 (人)	供水普及率 $B/A*100$ (%)
實際供水人數 (B)	
26,614	99.59
26,115	99.59
25,741	99.59
25,290	99.57
24,923	99.56
24,541	99.52
24,349	99.52
23,965	99.61
23,799	99.62
23,551	99.99

陸、金融財稅

表 6-1 歲入預決

1.預算				
年度別	總 計	稅課收入	罰款及賠償收入	規費收入
民國100年 2011	1,883,000	-	-	475,000
民國101年 2012	1,858,000	-	-	450,000
民國102年 2013	2,155,000	-	-	448,000
民國103年 2014	2,184,000	-	-	447,000
民國104年 2015	2,330,000	-	-	603,000
民國105年 2016	2,320,000	-	-	603,000
民國106年 2017	2,320,000	-	-	603,000
民國107年 2018	1,483,000	-	-	603,000
民國108年 2019	6,755,000	-	-	603,000
民國109年 2020	22,451,000	-	-	603,000

資料來源：高雄市鹽埕區公所會計室。

算—按來源別分

1.預算

單位：新臺幣元

財產收入	營業盈餘及事業收入	補助收入	捐獻及贈與收入	其他收入
1,408,000	-	-	-	-
1,408,000	-	-	-	-
1,408,000	-	299,000	-	-
1,438,000	-	299,000	-	-
1,428,000	-	299,000	-	-
1,418,000	-	299,000	-	-
1,418,000	-	299,000	-	-
581,000	-	299,000	-	-
564,000	-	5,588,000	-	-
556,000	-	21,292,000	-	-

表 6-1 歲入預決

2.決算				
年度別	總 計	稅課收入	罰款及賠償收入	規費收入
民國100年 2011	1,868,588	-	4,457	448,000
民國101年 2012	1,866,071	-	6,864	447,100
民國102年 2013	2,232,933	-	-	447,400
民國103年 2014	2,182,685	-	5,432	443,900
民國104年 2015	2,289,913	-	-	572,100
民國105年 2016	2,277,970	-	-	567,626
民國106年 2017	1,981,309	-	-	588,328
民國107年 2018	1,530,138	-	7,000	598,407
民國108年 2019	5,962,484	-	10,940	556,700
民國109年 2020	22,191,125	-	26,057	501,900

算—按來源別分(續)

2.決算

單位：新臺幣元

財產收入	營業盈餘及事業收入	補助收入	捐獻及贈與收入	其他收入
1,408,616	-	-	-	7,515
1,408,616	-	-	-	3,491
1,437,810	-	299,000	-	48,723
1,434,353	-	299,000	-	-
1,418,307	-	299,000	-	506
1,411,344	-	299,000	-	-
1,043,981	-	299,000	-	50,000
625,731	-	299,000	-	-
566,030	-	4,475,697	-	353,117
540,391	-	21,104,816	-	17,961

表 6-2 歲出預決算

年度別	1.預算				
	總計	政權行使支出	行政支出	民政支出	財務支出
民國100年 2011	76,575,949	-	-	68,662,000	-
民國101年 2012	77,026,715	-	-	68,714,000	-
民國102年 2013	73,388,918	-	-	67,903,000	-
民國103年 2014	70,967,992	-	-	64,195,000	-
民國104年 2015	69,781,167	-	-	61,150,000	-
民國105年 2016	74,207,452	-	-	64,751,000	-
民國106年 2017	69,997,170	-	-	63,072,000	-
民國107年 2018	84,905,276	-	-	62,730,000	-
民國108年 2019	95,011,868	-	-	72,479,000	-
民國109年 2020	133,935,480	-	-	113,906,330	-

資料來源：高雄市鹽埕區公所會計室。

備註：基層建設小型工程預算於民國104年起改列交通支出。

一按政事別分

1.預算

單位：新臺幣元

教育支出	文化支出	農業支出	工業支出	交通支出
-	-	-	-	-
-	-	-	-	-
-	-	-	-	-
-	-	-	-	-
-	-	-	-	1,672,000
-	-	-	-	1,190,000
-	-	-	-	700,000
-	-	-	-	1,208,000
-	-	-	-	1,360,000
-	-	-	-	1,360,000

表6-2 歲出預決算

1.預算

年度別	其他經濟服務支出	社會保險支出	社會救助支出	福利服務支出
民國100年 2011	-	-	-	-
民國101年 2012	-	-	-	-
民國102年 2013	-	-	-	-
民國103年 2014	-	-	-	-
民國104年 2015	-	-	-	-
民國105年 2016	-	-	-	-
民國106年 2017	-	-	-	-
民國107年 2018	-	-	-	-
民國108年 2019	-	-	-	-
民國109年 2020	-	-	-	-

一按政事別分(續1)

1.預算					單位：新臺幣元
社區發展支出	環境保護支出	退休撫卹給付支出	第二預備金	其他支出	
-	-	6,643,056	-	1,270,893	
-	-	6,507,845	-	1,804,870	
-	-	4,563,643	-	922,275	
-	-	5,008,420	-	1,764,572	
-	-	4,971,348	-	1,987,819	
-	-	6,716,726	-	1,549,726	
-	-	5,545,995	-	679,175	
-	-	19,511,750	-	1,455,526	
-	-	19,720,498	-	1,452,370	
-	-	18,199,425	-	469,725	

表 6-2 歲出預決算

2.決算					
年度別	總計	政權行使支出	行政支出	民政支出	財務支出
民國100年 2011	70,920,401	-	-	63,006,452	-
民國101年 2012	73,694,086	-	-	65,381,371	-
民國102年 2013	72,205,744	-	-	66,719,826	-
民國103年 2014	69,923,793	-	-	63,150,801	-
民國104年 2015	68,161,271	-	-	59,724,346	-
民國105年 2016	71,374,209	-	-	62,330,672	-
民國106年 2017	68,569,154	-	-	61,688,414	-
民國107年 2018	83,360,283	-	-	61,232,912	-
民國108年 2019	90,297,659	-	-	67,786,160	-
民國109年 2020	130,937,981	-	-	110,937,742	-

一按政事別分(續2)

2.決算

單位：新臺幣元

教育支出	文化支出	農業支出	工業支出	交通支出
-	-	-	-	-
-	-	-	-	-
-	-	-	-	-
-	-	-	-	-
-	-	-	-	1,477,758
-	-	-	-	777,085
-	-	-	-	655,570
-	-	-	-	1,160,095
-	-	-	-	1,338,631
-	-	-	-	1,331,089

表6-2 歲出預決算

2.決算				
年度別	其他經濟服務支出	社會保險支出	社會救助支出	福利服務支出
民國100年 2011	-	-	-	-
民國101年 2012	-	-	-	-
民國102年 2013	-	-	-	-
民國103年 2014	-	-	-	-
民國104年 2015	-	-	-	-
民國105年 2016	-	-	-	-
民國106年 2017	-	-	-	-
民國107年 2018	-	-	-	-
民國108年 2019	-	-	-	-
民國109年 2020	-	-	-	-

一按政事別分(續完)

2.決算

單位：新臺幣元

社區發展支出	環境保護支出	退休撫卹給付支出	第二預備金	其他支出
-	-	6,643,056	-	1,270,893
-	-	6,507,845	-	1,804,870
-	-	4,563,643	-	922,275
-	-	5,008,420	-	1,764,572
-	-	4,971,348	-	1,987,819
-	-	6,716,726	-	1,549,726
-	-	5,545,995	-	679,175
-	-	19,511,750	-	1,455,526
-	-	19,720,498	-	1,452,370
-	-	18,199,425	-	469,725

表6-3 區公所經費預算數額-按工作計畫別分

單位：新台幣元

科目	本年度預算數 (109年度)	上年度(108年度)		本年度與上年度預算比較	
		預算數	決算數	增減數	增減數比例(%)
總計	115,266,330	73,839,000	69,124,791	41,427,330	56.10%
區政業務	115,266,330	73,839,000	69,124,791	41,427,330	56.10%
一般行政	96,961,330	51,150,000	50,457,107	45,811,330	89.56%
區公所業務	16,945,000	21,329,000	17,329,053	-4,384,000	-20.55%
基層建設	1,360,000	1,360,000	1,338,631	-	0.00%

資料來源：高雄市鹽埕區公所會計室

表6-4 區公所經費預算數額-按用途別科目分

單位：新台幣元

科目	本年度預算數 (109年度)	上年度(108年度)		本年度與上年度預算比較	
		預算數	決算數	增減數	增減數比例(%)
總計	114,729,000	73,839,000	69,124,791	40,890,000	55.38%
人事費	34,861,000	34,516,000	34,515,582	345,000	1.00%
業務費	25,967,000	23,290,000	21,897,524	2,677,000	11.49%
獎補助及損失(經常門)	5,531,000	6,249,000	6,186,080	-718,000	-11.49%
債務費	-	-	-	-	0.00%
預備金	-	-	-	-	0.00%
設備及投資	48,370,000	9,784,000	6,525,605	38,586,000	394.38%
獎補助及損失(資本門)	-	-	-	-	0.00%

資料來源：高雄市鹽埕區公所會計室

柒、教育文化

表 7-1 境內國民

學年度及學校別	校數 (所)	教師數(人)			職員數(人)			班級數(班)			
		合計	男	女	合計	男	女	合計	七年級	八年級	九年級
100 學年 SY 2011	1	70	15	55	10	3	7	30	10	10	10
101 學年 SY 2012	1	72	17	55	9	3	6	31	11	10	10
102 學年 SY 2013	1	72	17	55	9	2	7	30	9	11	10
103 學年 SY 2014	1	68	16	52	9	2	7	28	8	9	11
104 學年 SY 2015	1	60	16	44	9	2	7	24	7	8	9
105 學年 SY 2016	1	54	14	40	9	2	7	21	6	7	8
106 學年 SY 2017	1	54	13	41	9	2	7	19	6	6	7
107 學年 SY 2018	1	54	13	41	9	3	6	18	6	6	6
108 學年 SY 2019	1	52	12	40	9	3	6	18	6	6	6
109 學年 SY 2020	1	50	14	36	9	3	6	18	6	6	6
鹽埕國中	1	50	14	36	9	3	6	18	6	6	6

資料來源：高雄市政府教育局。

中學概況

學生數(人)									上學年度畢業生數(人)		
合計			七年級		八年級		九年級				
計	男	女	男	女	男	女	男	女	合計	男	女
894	435	459	126	152	153	152	156	155	369	192	177
898	448	450	169	150	125	150	154	150	309	154	155
839	429	410	137	115	165	147	127	148	305	155	150
797	423	374	119	112	138	115	166	147	269	125	144
									-		
666	346	320	94	94	118	112	134	114	307	163	144
558	278	280	70	71	94	94	114	115	249	135	114
479	235	244	69	81	72	70	94	93	223	110	113
445	214	231	66	76	73	82	75	73	188	94	94
456	216	240	78	82	66	77	72	81	147	74	73
465	233	232	90	69	77	83	66	80	150	69	81
465	233	232	90	69	77	83	66	80	150	69	81

表 7-2 境內國民

學年度及學校別	校數(所)	教師數(人)			職員數(人)		
		合計	男	女	合計	男	女
100 學年 SY 2011	3	98	22	76	13	2	11
101 學年 SY 2012	3	92	22	70	12	2	10
102 學年 SY 2013	3	93	21	72	11	1	10
103 學年 SY 2014	3	97	22	75	11	1	10
104 學年 SY 2015	3	89	21	68	11	1	10
105 學年 SY 2016	3	88	23	65	11	1	10
106 學年 SY 2017	3	92	27	65	11	1	10
107 學年 SY 2018	3	91	31	60	11	1	10
108 學年 SY 2019	3	92	33	59	11	1	10
109 學年 SY 2020	3	89	33	56	11	1	10
鹽埕國小	1	41	17	24	5	1	4
忠孝國小	1	26	10	16	3	-	3
光榮國小	1	22	6	16	3	-	3

資料來源：高雄市政府教育局。

小學概況

班級數(班)						
合計	一年級	二年級	三年級	四年級	五年級	六年級
57	8	8	9	10	10	12
53	8	8	9	9	9	10
53	8	8	9	9	10	9
52	8	8	8	9	9	10
48	6	8	8	8	9	9
49	8	6	9	8	9	9
50	7	8	7	9	10	9
50	9	7	8	7	9	10
49	9	9	7	8	7	9
48	8	9	9	7	8	7
22	3	4	4	3	4	4
14	3	3	3	2	2	1
12	2	2	2	2	2	2

表 7-2 境內國民

學年度及學校別	學生數 (人)						
	合計			一年級		二年級	
	計	男	女	男	女	男	女
100 學年 SY 2011	1,306	670	636	94	81	94	75
101 學年 SY 2012	1,180	610	570	93	80	93	86
102 學年 SY 2013	1,125	576	549	78	90	98	75
103 學年 SY 2014	1,081	564	517	95	69	77	91
104 學年 SY 2015	1,007	527	480	62	63	97	74
105 學年 SY 2016	1,000	514	486	75	90	63	61
106 學年 SY 2017	967	487	480	75	77	73	89
107 學年 SY 2018	1,009	492	517	98	97	79	84
108 學年 SY 2019	1,058	549	509	118	88	106	102
109 學年 SY 2020	1,055	541	514	90	88	114	87
鹽埕國小	425	215	210	30	24	46	34
忠孝國小	341	171	170	36	36	37	35
光榮國小	289	155	134	24	28	31	18

小學概況(續)

學生數 (人)								上學年度畢業生數(人)		
三年級		四年級		五年級		六年級		合計	男	女
男	女	男	女	男	女	男	女			
101	103	105	107	118	122	158	148	281	147	134
94	73	105	103	103	106	122	122	309	162	147
92	93	94	76	109	109	105	106	244	122	122
97	74	92	91	96	83	107	109	211	104	107
81	93	96	75	95	93	96	82	215	107	108
101	78	84	92	97	74	94	91	179	96	83
65	65	98	78	80	99	96	72	183	92	91
73	89	64	67	99	82	79	98	168	96	72
82	83	74	88	68	65	101	83	176	80	96
109	101	85	82	76	90	67	66	187	103	84
35	41	31	36	34	39	39	36	87	52	35
45	31	28	25	18	26	7	17	43	22	21
29	29	26	21	24	25	21	13	57	29	28

捌、衛 生

表 8-1 醫療機構及其他醫事

年底別	總計	醫師	中醫師	牙醫師	藥師	藥劑生
民國100年 2011	155	27	6	18	49	13
民國101年 2012	156	25	6	16	51	13
民國102年 2013	157	25	6	16	48	13
民國103年 2014	147	24	6	16	46	13
民國104年 2015	146	22	6	15	44	11
民國105年 2016	148	22	8	15	44	11
民國106年 2017	132	20	8	12	37	8
民國107年 2018	132	20	9	12	32	10
民國108年 2019	156	22	9	12	35	10
民國109年 2020	150	21	9	11	35	9

資料來源：衛生福利部。

機構開(執)業醫事人員數

單位：人

醫事檢驗師	醫事檢驗生	醫事放射師	醫事放射士	護理師	護士	助產師
1	1	-	-	22	12	-
1	1	-	-	23	14	-
1	1	-	-	19	17	-
1	1	-	-	18	15	-
1	1	-	-	20	15	-
1	1	-	-	20	15	-
1	1	-	-	20	14	-
1	1	-	-	22	13	-
1	1	-	-	23	17	-
1	1	-	-	25	16	-

表 8-1 醫療機構及其他醫事

年底別	助產士	鑲牙生	營養師	物理治療師	物理治療生	職能治療師
民國100年 2011	-	-	1	3	2	-
民國101年 2012	-	-	1	2	2	-
民國102年 2013	-	-	2	2	2	-
民國103年 2014	-	-	1	3	2	-
民國104年 2015	-	-	1	5	4	-
民國105年 2016	-	-	1	5	4	-
民國106年 2017	-	-	-	6	2	-
民國107年 2018	-	-	1	6	2	-
民國108年 2019	-	-	1	6	1	-
民國109年 2020	-	-	-	6	1	-

機構開(執)業醫事人員數(續)

單位：人

職能治療生	臨床心理師	諮商心理師	呼吸治療師	語言治療師	聽力師	牙體技術師	牙體技術生
-	-	-	-	-	-	-	-
-	-	-	-	-	-	1	-
-	-	-	-	-	-	3	2
-	-	1	-	-	-	-	-
-	-	1	-	-	-	-	-
-	-	1	-	-	-	-	-
-	-	2	-	-	-	-	-
-	-	3	-	-	-	-	-
-	-	3	-	-	-	-	-
-	-	1	-	-	-	-	-

表 8-2 公私立醫

年底別	醫療院所家數			醫療院所 病床數	醫院開放病床數		
	合計	醫院	診所		一般病床		
					合計	急性病床	
						急性一般 病床	精神急性一般 病床
民國100年 2011	42	-	42	-	-	-	-
民國101年 2012	42	-	42	1	-	-	-
民國102年 2013	41	-	41	5	-	-	-
民國103年 2014	41	-	41	5	-	-	-
民國104年 2015	39	-	39	5	-	-	-
民國105年 2016	37	-	37	5	-	-	-
民國106年 2017	34	-	34	5	-	-	-
民國107年 2018	34	-	34	20	-	-	-
民國108年 2019	35	-	35	21	-	-	-
民國109年 2020	34	-	34	21	-	-	-

資料來源：衛生福利部。

表 8-3 藥

年底別	總計	藥局	西藥商	
			販賣業	
民國100年 2011	181	21	15	
民國101年 2012	179	20	17	
民國102年 2013	175	19	17	
民國103年 2014	170	16	13	
民國104年 2015	163	14	12	
民國105年 2016	163	14	12	
民國106年 2017	152	15	8	
民國107年 2018	157	15	8	
民國108年 2019	155	15	8	
民國109年 2020	156	16	7	

資料來源：衛生福利部、高雄市政府衛生局。

商家數

單位：家

西藥商	中藥商		醫療器材商		
製造業	販賣業	製造業	販賣業	製造業	
-	69	1	75		
-	65	1	76		-
-	63	-	76		-
-	60	-	81		-
-	55	-	82		-
-	55	-	82		-
-	44	-	85		-
-	42	-	92		-
-	41	-	91		-
-	40	-	93		-

玖、環境保護

表 9-1 改善市容查

年底別	總計	工務	交通	社政
民國100年 2011	74	46	13	-
民國101年 2012	67	33	14	4
民國102年 2013	69	21	19	-
民國103年 2014	327	131	24	2
民國104年 2015	240	39	9	-
民國105年 2016	603	220	46	-
民國106年 2017	232	100	14	-
民國107年 2018	239	107	7	4
民國108年 2019	197	72	12	-
民國109年 2020	190	83	12	-

資料來源：本所民政課。

報有關案件執行情形

單位：件

教育	電信	衛生	環保	警政	其他
-	-	-	8	-	7
-	-	2	4	-	10
-	-	-	7	-	22
-	7	-	112	-	51
-	-	-	30	-	162
-	4	14	188	-	131
-	-	11	35	9	63
-	2	6	33	5	75
-	-	1	46	6	60
-	-	2	75	-	18

表 9-2 維護市容會報決議案件辦理情形

單位：件

年別	合計	已依案 執行完成	正依案執行	計畫執行	無法執行
民國100年 2011	2	2	-	-	-
民國101年 2012	5	5	-	-	-
民國102年 2013	6	6	-	-	-
民國103年 2014	71	71	-	-	-
民國104年 2015	92	92	-	-	-
民國105年 2016	603	31	288	284	-
民國106年 2017	232	232	-	-	-
民國107年 2018	239	239	-	-	-
民國108年 2019	197	197	-	-	-
民國109年 2020	190	189	-	-	1

資料來源：本所民政課

拾、社會福利

表 10-1 推行社區發

年(底)別	設置社區 生產建設基金 (個)	實際使用經費(元)		社區活動 中心 (幢) (年底)	社區發展工作項目	
		政府補助款	社區自籌款		辦理社區 幹部訓練 (人次)	辦理社區 觀摩 (人次)
民國100年 2011	-	-	-	-	-	-
民國101年 2012	-	-	-	-	-	-
民國102年 2013	-	-	-	-	-	-
民國103年 2014	-	-	-	-	80	500
民國104年 2015	-	-	-	-	80	-
民國105年 2016	-	-	-	-	80	-
民國106年 2017	-	-	-	-	66	800
民國107年 2018	-	-	-	-	-	-
民國108年 2019	-	-	-	-	-	-
民國109年 2020	-	50,000	247	-	-	-

資料來源：高雄市政府社會局

展工作成果

社區發展工作項目					
社區長壽 俱樂部 (處) (年底)	社區媽媽 教室 (班) (年底)	社區守望 相助隊 (隊) (年底)	社區民俗藝文 康樂班隊 (隊) (年底)	社區志願服務 (年底)	
				團隊 (隊)	志工數 (人)
-	-	-	-	-	-
-	-	-	-	-	-
-	-	-	-	-	-
-	-	21	-	4	51
-	-	21	-	4	51
-	-	-	-	4	51
-	-	-	-	-	-
-	-	-	-	-	-
-	-	-	-	-	-
-	-	-	-	-	-

表 10-1 推行社區發展工作成果(續)

年(底)別	Work Items of Community Development				
	辦理社區照顧 關懷據點 (處) (年底)	社區圖書室 (處) (年底)	社區刊物 (期) (年底)	服務成果 Achievements of Services	
				福利服務或活動 (受益人次)	其他服務 (受益人次)
民國100年 2011	-	-	-	-	-
民國100年 2012	-	-	-	-	-
民國102年 2013	-	-	-	-	-
民國103年 2014	-	1	-	210	174
民國104年 2015	-	-	-	177	201
民國105年 2016	-	-	-	189	230
民國106年 2017	-	-	-	84	38
民國107年 2018	-	-	-	34	19
民國108年 2019	-	-	-	27	11
民國109年 2020	-	-	-	2,595	6

表 10-2 社區發展協會會員人數

年底 及 社區發展協會別	社區發展協會 數 (個)	社區戶數 (戶)	社區人口數 (人)	理監事人數 (人)	社區發展協會會員數 (人)		
					合計	男	女
民國100年 2011	1	11,053	26,723	20	374	158	216
民國101年 2012	1	11,029	26,277	20	464	196	268
民國102年 2013	1	10,981	25,847	23	546	217	329
民國103年 2014	1	10,894	25,400	20	558	218	340
民國104年 2015	2	10,833	25,032	32	533	206	327
民國105年 2016	2	10,829	24,663	31	563	207	356
民國106年 2017	2	10,777	24,219	32	555	220	335
民國107年 2018	2	10,087	24,059	32	556	224	332
民國108年 2019	2	10,908	23,889	32	515	210	305
民國109年 2020	2	10,881	23,553	32	496	201	295

資料來源：高雄市政府社會局

表 10-3 社會

年(底)別	中低收入 老人生活 津貼	國民年金被保 險人所得未達 一定標準資格 認定	身心障礙者 生活補助	低收入戶 喪葬補助	
	申請人次	申請人次	發放人次	發放人次	金額
民國100年 2011	73	57	6,917	6	60,000
民國101年 2012	72	156	6,829	5	50,000
民國102年 2013	47	81	7,036	9	90,000
民國103年 2014	57	68	6,988	4	40,000
民國104年 2015	59	70	6,744	7	70,000
民國105年 2016	55	40	6,725	6	60,000
民國106年 2017	83	59	6,832	7	70,000
民國107年 2018	133	42	6,629	4	40,000
民國108年 2019	118	36	6,701	12	146,000
民國109年 2020	160	45	6,587	21	232,000

資料來源：本所社會課。

福利及救濟概況

單位：人次；元

育兒津貼		輔導市民 臨時工		其他	
發放人次	金額	發放人次	金額	現金	實物
-	-	-	-	-	-
1,247	3,190,932	-	-	-	-
1,703	4,405,496	-	-	-	-
1,658	4,296,457	-	-	-	-
1,518	3,895,400	-	-	-	-
1,483	3,730,153	-	-	-	-
1,433	3,644,854	-	-	-	-
1,773	4,569,048	-	-	-	-
2,361	5,997,927	-	-	-	-
2,382	6,177,000	-	-	-	-

表10-4 遭受災害

年別	災害次數 (次)	收容所		受災	
		所數 (所)	臨時收容災民數 (人)	合計	死亡
民國102年 2013	2	-	-	-	-
民國103年 2014	3	-	-	-	-
民國104年 2015	2	-	-	-	-
民國105年 2016	-	-	-	-	-
民國106年 2017	-	-	-	-	-
民國107年 2018	1	-	-	-	-
民國108年 2019	-	-	-	-	-
民國109年 2020	-	-	-	-	-

資料來源：高雄市政府社會局。

救助情形

人數(人)			安遷救助		財物受損影響 生計者(戶)	救助金額 (新臺幣千元)
失蹤	重傷	其他	戶數 (戶)	人數 (人)		
-	-	-	-	-	-	115
-	-	-	-	-	-	240
-	-	-	1	1	-	35
-	-	-	-	-	-	-
-	-	-	-	-	-	-
-	-	127	-	-	-	635
-	-	-	-	-	-	-
-	-	-	-	-	-	-

表 10-5 辦理

年底別	總 計	死亡無力殮葬者	遭受意外傷害或罹患重病致生活陷於困境者
民國100年 2011	59	22	24
民國101年 2012	6	4	2
民國102年 2013	23	13	8
民國103年 2014	18	5	12
民國104年 2015	55	25	28
民國105年 2016	60	20	40
民國106年 2017	71	31	40
民國107年 2018	55	9	45
民國108年 2019	45	12	28
民國109年 2020	78	21	56

資料來源：本所社會課。

急難救助概況

單位：人次

負家庭助主要生計負責 且無法工作致生活陷於 困境者	財產或存款未能及時運 用致生活陷於困境者	其他遭遇重大變故者	川資突然發生困難者
5	-	8	-
-	-	-	-
-	-	2	-
-	-	1	-
-	-	2	-
-	-	-	-
-	-	-	-
1	-	-	-
5	-	-	-
1	-	-	-

表 10-6 低收入戶人口

單位：人

年底及里別	總 計		第 1 類		第 2 類		第 3 類		第 4 類	
	戶 數	人 數	戶 數	人 數	戶 數	人 數	戶 數	人 數	戶 數	人 數
民國100年 2011	352	658	11	11	206	321	115	269	20	57
民國101年 2012	375	705	10	10	214	321	86	212	65	162
民國102年 2013	379	708	8	8	211	324	71	163	89	213
民國103年 2014	390	700	5	5	228	341	67	151	90	203
民國104年 2015	395	718	3	3	229	317	64	149	99	249
民國105年 2016	390	673	4	4	219	301	73	149	94	219
民國106年 2017	374	652	2	2	212	282	67	134	93	234
民國107年 2018	358	606	2	2	198	249	73	140	85	215
民國108年 2019	329	514	3	3	177	216	77	125	72	170
民國109年 2020	331	517	3	3	178	217	77	125	73	172

資料來源：本所社會課。

表10-7身心障

年底別	新舊制總計			領有舊制身心障礙手冊						
				總計	男	女	視覺障礙者		聽覺機能障礙者	
	總計	男	女				男	女	男	女
民國100年 2011	1,464	832	632	1,464	832	632	34	36	67	48
民國101年 2012	1,494	845	649	1,494	845	649	32	36	64	51
民國102年 2013	1,519	874	645	1,154	673	481	28	31	45	41
民國103年 2014	1,502	856	646	1,001	572	429	26	30	34	36
民國104年 2015	1,561	894	667	843	485	358	23	28	28	32
民國105年 2016	1,640	923	717	610	334	276	23	19	23	31
民國106年 2017	1,238	694	544	267	140	127	18	14	17	23
民國107年 2018	1,533	847	686	38	19	19	3	2	3	3
民國108年 2019	1,530	839	691	2	2	-	-	-	-	-
民國109年 2020	1,517	829	688	-	-	-	-	-	-	-

來源：高雄市政府社會局

礙人口一覽表

單位：人

領有舊制身心障礙手冊

平衡機能 障礙者		聲音或 語言機能障礙者		肢體 障礙者		智能 障礙者		重要器官 失去功能者		顏面 損毀者	
男	女	男	女	男	女	男	女	男	女	男	女
5	-	14	7	342	203	49	40	88	92	9	1
4	1	13	7	349	207	47	39	98	94	10	1
4	-	10	7	310	169	36	32	75	83	7	1
1	-	9	7	263	156	36	28	64	76	6	-
1	-	9	4	231	147	26	12	55	61	5	-
1	-	5	3	166	114	10	8	45	48	2	1
1	-	3	2	74	58	3	3	24	26	-	1
-	-	-	1	7	7	-	1	3	2	-	-
-	-	-	-	2	-	-	-	-	-	-	-
-	-	-	-	-	-	-	-	-	-	-	-

表10-7身心障

年底別	領有舊制身心障礙手冊									
	植物人		失智症者		自閉症者		慢性精神病 患者		多重 障礙者	
	男	女	男	女	男	女	男	女	男	女
民國100年 2011	3	5	27	33	14	3	98	101	78	-
民國101年 2012	2	2	23	41	16	4	103	107	-	-
民國102年 2013	2	2	11	17	13	2	66	56	62	36
民國103年 2014	2	2	9	10	11	2	54	51	54	27
民國104年 2015	2	2	6	7	2	-	51	44	46	21
民國105年 2016	2	2	3	6	1	-	26	27	27	17
民國106年 2017	-	1	2	4	-	-	7	7	13	2
民國107年 2018	-	1	-	-	-	-	2	2	1	-
民國108年 2019	-	-	-	-	-	-	-	-	-	-
民國109年 2020	-	-	-	-	-	-	-	-	-	-

礙人口一覽表(續1)

單位：人

領有舊制身心障礙手冊						領有新制身心障礙證明					
頑性(難治型) 癲癇症者		因罕見疾病而致 身心功能障礙者		其他		總計	男	女	神經系統構造及精 神心智功能		
男	女	男	女	男	女				男	女	
2	4	-	-	3	3	-	-	-	-	-	
3	4	-	-	8	5	-	-	-	-	-	
1	1	-	-	3	3	365	201	164	77	81	
-	1	-	-	3	3	501	284	217	104	102	
-	-	-	-	-	-	718	409	309	140	139	
-	-	-	-	-	-	1,030	589	441	176	161	
-	-	-	-	4	4	1,238	694	544	189	182	
-	-	-	-	-	-	1,495	828	667	200	184	
-	-	-	-	-	-	1,528	837	691	218	209	
-	-	-	-	-	-	1,517	829	688	203	212	

表 10-8 區公所全民健保

年底別	第一類保險對象		
	當年新投保數	當年退保數	當年底在保人數
民國100年 2011	21	28	190
民國101年 2012	29	48	190
民國102年 2013	16	26	195
民國103年 2014	14	80	181
民國104年 2015	32	15	169
民國105年 2016	14	3	170
民國106年 2017	20	8	171
民國107年 2018	35	17	166
民國108年 2019	18	20	171
民國109年 2020	15	30	221

資料來源：本所民政課。

第一、五、六類保險對象統計

單位：人

第五類保險對象			第六類保險對象		
當年新投保數	當年退保數	當年底在保人數	當年新投保數	當年退保數	當年底在保人數
197	105	...	925	452	...
187	125	...	1,002	419	...
195	175	689	826	424	5,857
137	141	...	627	287	...
168	126	702	668	327	5,618
131	189	644	656	572	5,702
153	174	623	591	293	6,000
136	177	582	561	609	5,952
78	103	502	440	146	6,088
61	119	461	412	194	6,020

拾壹、其 他

表 11-1 辦理調解

年別	年底調解委員數 (人)	結案件數總計		
		合計	成立	不成立
民國100年 2011	9	85	29	56
民國101年 2012	9	72	32	40
民國102年 2013	9	83	43	40
民國103年 2014	9	117	66	51
民國104年 2015	9	75	44	31
民國105年 2016	9	122	70	52
民國106年 2017	9	131	76	55
民國107年 2018	9	111	81	30
民國108年 2019	9	118	83	35
民國109年 2020	9	100	72	28

資料來源：高雄市鹽埕區公所民政課

業務概況

單位：件

民事結案件數					
合計		債權、債務		營建工程	
成立	不成立	成立	不成立	成立	不成立
20	52	20	52	-	-
12	15	12	15	-	-
5	13	3	7	1	4
3	17	1	3	-	1
4	10	-	1	-	-
13	16	4	3	3	-
9	9	4	1	-	2
18	15	5	2	-	-
13	3	5	1	-	-
4	5	1	2	-	-

表 11-1 辦理調解

年別	民事結案件數			
	物權(房地產)		親屬(婚姻)	
	成立	不成立	成立	不成立
民國100年 2011	-	-	-	-
民國101年 2012	-	-	-	-
民國102年 2013	12	28	1	4
民國103年 2014	16	42	1	2
民國104年 2015	1	3	1	2
民國105年 2016	-	-	1	-
民國106年 2017	-	-	-	1
民國107年 2018	-	-	-	-
民國108年 2019	-	-	-	-
民國109年 2020	-	-	-	-

業務概況(續1)

單位：件

民事結案件數					
繼承		商事(公害)		其他	
成立	不成立	成立	不成立	成立	不成立
-	-	-	-	-	-
-	-	-	-	-	-
-	-	-	1	-	-
-	-	1	1	7	-
-	-	3	6	3	2
-	-	-	-	-	1
-	-	3	2	2	3
-	-	-	-	13	13
-	-	-	-	8	2
-	-	-	-	3	3

表 11-1 辦理調解

年別	刑事結案件數			
	計		傷害	
	成立	不成立	成立	不成立
民國100年 2011	10	3	10	3
民國101年 2012	20	25	20	25
民國102年 2013	38	27	37	25
民國103年 2014	63	34	59	28
民國104年 2015	40	21	40	20
民國105年 2016	57	36	55	32
民國106年 2017	67	46	60	44
民國107年 2018	63	15	60	15
民國108年 2019	70	32	64	32
民國109年 2020	68	23	65	18

業務概況(續2)

單位：件

刑事結案件數			
毀棄損壞		詐欺侵佔及竊盜	
成立	不成立	成立	不成立
-	-	-	-
-	-	-	-
3	-	1	2
-	-	-	-
-	-	-	-
-	-	1	4
-	-	2	-
1	-	-	-
1	-	2	-
-	-	2	2

表 11-1 辦理調解

年別	刑事結案件數			
	妨害婚姻及家庭		妨害風化	
	成立	不成立	成立	不成立
民國100年 2011	-	-	-	-
民國101年 2012	-	-	-	-
民國102年 2013	-	1	-	-
民國103年 2014	-	-	-	-
民國104年 2015	-	-	-	-
民國105年 2016	-	-	-	-
民國106年 2017	-	-	-	-
民國107年 2018	-	-	-	-
民國108年 2019	-	-	-	-
民國109年 2020	-	-	-	-

業務概況(續完)

單位：件

刑事結案件數					
妨害自由名譽信用及秘密			其他		
成立	不成立		成立	不成立	
-	-	-	-	-	-
-	-	-	-	-	-
1	-	1	-	-	-
-	-	4	-	-	-
-	-	1	-	-	-
1	-	-	-	-	-
1	-	2	4	-	-
-	-	-	2	-	-
-	-	-	3	-	-
1	-	-	-	-	3

表 11-2 調解委員

單位：人

年底別	委員 總人數	性別		年齡				教育程度			
		男	女	未滿 40歲	40-50歲 未滿	50-60歲 未滿	60歲 以上	大專 以上	高中 (職)	國中	國小
民國100年 2011	9	6	3	-	1	4	4	5	3	1	-
民國101年 2012	9	6	3	-	1	4	4	5	3	1	-
民國102年 2013	9	6	3	-	1	4	4	5	3	1	-
民國103年 2014	9	6	3	-	1	4	4	5	3	1	-
民國104年 2015	9	6	3	-	2	1	6	7	1	1	-
民國105年 2016	9	6	3	-	2	1	6	7	1	1	-
民國106年 2017	9	6	3	-	2	1	6	7	1	1	-
民國107年 2018	9	6	3	1	1	2	5	7	1	1	-
民國108年 2019	9	6	3	1	-	3	5	6	2	1	-
民國109年 2020	9	6	3	1	-	3	5	6	2	1	-

資料來源：高雄市鹽埕區公所民政課

會組織概況

單位：人

行業				服務公職		委員年資			
農、林、 漁、牧業	製造業、 水電、 燃氣業及 營造業	商業	服務業及 其他	曾任公職	未曾任 公職	未滿4年	4-未滿8年	8-未滿16 年	16年以上
				-	-	5	4	2	7
-	-	5	4	2	7	1	2	5	1
-	-	5	4	2	7	1	2	5	1
-	-	5	4	2	7	1	2	5	1
-	-	4	5	2	7	2	2	3	2
-	-	4	5	2	7	2	2	3	2
-	-	4	5	2	7	2	2	3	2
-	-	3	6	2	7	2	2	4	1
-	-	3	6	2	7	2	4	2	1
-	-	3	6	2	7	2	4	2	1

表 11-3 神壇、寺廟、

年底及里別	道教	佛教	理教	軒轅教	天帝教	一貫道	天德聖教	儒教
民國100年 2011	15	-	-	-	-	-	-	-
民國101年 2012	15	-	-	-	-	-	-	-
民國102年 2013	15	-	-	-	-	-	-	-
民國103年 2014	15	-	-	-	-	-	-	-
民國104年 2015	15	-	-	-	-	-	-	-
民國105年 2016	15	-	-	-	-	-	-	-
民國106年 2017	14	-	-	-	-	-	-	-
民國107年 2018	14	-	-	-	-	-	-	-
民國108年 2019	14	-	-	-	-	-	-	-
民國109年 2020	14	-	-	-	-	-	-	-
藍橋里	2	-	-	-	-	-	-	-
慈愛里	-	-	-	-	-	-	-	-
博愛里	1	-	-	-	-	-	-	-
壽星里	2	-	-	-	-	-	-	-
中山里	-	-	-	-	-	-	-	-
教仁里	-	-	-	-	-	-	-	-
新樂里	-	-	-	-	-	-	-	-
中原里	1	-	-	-	-	-	-	-
光明里	-	-	-	-	-	-	-	-
育仁里	1	-	-	-	-	-	-	-
河濱里	1	-	-	-	-	-	-	-
沙地里	-	-	-	-	-	-	-	-
南端里	1	-	-	-	-	-	-	-
港都里	-	-	-	-	-	-	-	-
江西里	-	-	-	-	-	-	-	-
新豐里	1	-	-	-	-	-	-	-
府北里	-	-	-	-	-	-	-	-
陸橋里	2	-	-	-	-	-	-	-
瀨南里	2	-	-	-	-	-	-	-
新化里	-	-	-	-	-	-	-	-
江南里	-	-	-	-	-	-	-	-

料來源：本所民政課。

表 11-4 聚會所、財

年底及里別	聚會所、財團法人教會名稱	教別	負責人姓名
民國109年 2020 江西里 港都里	財團法人基督教新希望教會 財團法人台灣基督長老教會高雄中會鹽埕教會	基督教 基督教	連政鴻 夏文學

資料來源：本所民政課。

團法人教會概況

地址	電話	建立日期
高雄市鹽埕區江西里建國四路145號	5335777	89.09.26
高雄市鹽埕區港都里瀨南街53號	5611315	105.06.02

表 11-5 宗教團體興辦公益

年底及宗教別	醫療機構		文教機構				
	醫院數	診所數	大學數	專科學校數	中學數	職校數	小學數
民國100年 2011	-	-	-	-	-	-	-
民國101年 2012	-	-	-	-	-	-	-
民國102年 2013	-	-	-	-	-	-	-
民國103年 2014	-	-	-	-	-	-	-
民國104年 2015	-	-	-	-	-	-	-
民國105年 2016	-	-	-	-	-	-	-
民國106年 2017	-	-	-	-	-	-	-
民國107年 2018	-	-	-	-	-	-	-
民國108年 2019	-	-	-	-	-	-	-
民國109年 2020	-	-	-	-	-	-	-
佛教	-	-	-	-	-	-	-
道教	-	-	-	-	-	-	-
三一(夏)教	-	-	-	-	-	-	-
理教	-	-	-	-	-	-	-
一貫道	-	-	-	-	-	-	-
先天救教	-	-	-	-	-	-	-
天德聖教	-	-	-	-	-	-	-
軒轅教	-	-	-	-	-	-	-
天帝教	-	-	-	-	-	-	-
彌勒大道	-	-	-	-	-	-	-
其他	-	-	-	-	-	-	-
猶太教	-	-	-	-	-	-	-
天主教	-	-	-	-	-	-	-
基督教	-	-	-	-	-	-	-
伊斯蘭教	-	-	-	-	-	-	-
東正教	-	-	-	-	-	-	-
摩門教	-	-	-	-	-	-	-
天理教	-	-	-	-	-	-	-
巴哈伊教	-	-	-	-	-	-	-
統一教	-	-	-	-	-	-	-
山達基	-	-	-	-	-	-	-
真光教團	-	-	-	-	-	-	-
其他	-	-	-	-	-	-	-

資料來源：本所民政課。

表 11-6 鹽埕區服兵役役男列級家屬

年底別	總計		生育補助金		喪葬補助金	
	件數(件)	金額(元)	件數(件)	金額(元)	件數(件)	金額(元)
民國100年 2011	10	12,882	-	-	-	-
民國101年 2012	1	5,395	-	-	-	-
民國102年 2013	25	15,830	-	-	-	-
民國103年 2014	6	7,887	-	-	-	-
民國104年 2015	3	4,740	-	-	-	-
民國105年 2016	6	9,420	-	-	-	-
民國106年 2017	3	4,420	-	-	-	-
民國107年 2018	-	-	-	-	-	-
民國108年 2019	-	-	-	-	-	-
民國109年 2020	-	-	-	-	-	-

資料來源：本所役政災防課

各項慰、補助費發放統計

急難慰助金		健保補助費		醫療補助費	
件數(件)	金額(元)	件數(件)	金額(元)	件數(件)	金額(元)
-	-	-	-	10	12,882
-	-	-	-	1	5,395
-	-	-	-	25	15,830
-	-	-	-	6	7,887
-	-	-	-	3	4,740
-	-	-	-	6	9,420
-	-	3	4,420	-	-
-	-	-	-	-	-
-	-	-	-	-	-
-	-	-	-	-	-

表 11-7 服兵役役男列級家屬

年別	總計			戶數 (戶)
	戶數 (戶)	人口數 (人)	金額 (元)	
民國100年 2011	7	19	173,500	4
民國101年 2012	11	24	130,200	4
民國102年 2013	17	167	423,660	7
民國103年 2014	8	18	181,520	2
民國104年 2015	8	17	125,550	3
民國105年 2016	9	15	134,370	3
民國106年 2017	4	5	55,560	2
民國107年 2018	4	16	148,800	2
民國108年 2019	6	18	167,400	1
民國109年 2020	1	3	36,960	1

資料來源：本所役政災防課。

安家生活扶助費發放情形

一次安家費		生活扶助金		
人口數 (人)	金額 (元)	戶數 (戶)	人口數 (人)	金額 (元)
10	89,800	3	9	83,700
10	65,100	7	14	65,100
141	169,960	10	26	253,700
3	29,820	6	15	151,700
6	51,150	5	11	74,400
8	83,220	6	7	51,150
3	36,960	2	2	18,600
8	74,400	2	8	74,400
6	55,800	5	12	116,000
3	36,960	-	-	-