

# 高雄市鹽埕區 113年 區政統計年報



高雄市鹽埕區公所  
Yan-Cheng District Office, Kaohsiung City

高雄市鹽埕區公所編印  
中華民國 114 年 8 月

# 序 言

鹽埕區早期是高雄市的政治經濟中心，位於高雄市市中心的中南部、左倚壽山、右環愛河、南臨高雄港、地勢平坦成三角形，面積一、四一六平方公里，是高雄市唯一無煙囪工廠、無特種行業存在的行政區，景觀兼具山、河、海、綠地為一體，為本市最優質小而美及最適宜居住的行政區，東面沿著愛河與三民、前金、苓雅區為界，西側以臨港路與鼓山區為鄰，南側隔著高雄港與旗津區遙遙相望。

區公所之業務本是市府與人民之間的溝通橋樑，對於政府政策和人民動向都有最直接的關聯性，因此應密切關注區政業務之發展變化。統計，對一定資料的測定與收集，並將其整理、歸納和分析，令其作為一般實施計畫或決策時所需要的重要資訊。因此本所秉持客觀而具體的數據資料，積極編製「區政統計年報」。

本所統計年報各項數據資料係由公所各單位和該區相關機關編送各項報表，並經整理與歸納成冊。其內容包括一般概況、人口、行政組織、工、商業和區建設、教育文化、社會福利、衛生、兵役和宗教等部份，以統計報表為主，輔以文字說明和圖片彙編成冊，以提供本所或相關各界在未來對於本區相關發展政策決定、效能達到施政績效的準確度和計畫擬定、績效考核之重要參據。

區長 陳 佑 瑞 謹識

中華民國114年8月

# 凡 例

- 一、本年報編印之目的，為提供本區基本概況資料及重要施政成果，以供各機關參考應用。
- 二、本年報所列資料係取自本所各課室暨市政府各局處編報之公務統計報表及中央各部會公布之調查結果報告資料，加以整理彙編。
- 三、本年報所列數字，以民國 113 年資料為主，主要為鹽埕區資料，為便於長期時間數列之比較，以明瞭歷年施政情形，藉以觀往知來，亦將 102 年至 112 年之歷年資料併計刊列，至於本年數字若與以前年度各期有出入者，以本年度所列數字為準。
- 四、本年報計分土地、人口、行政組織、農林漁牧、工商業及區建設、金融財稅、教育文化、衛生、環境保護、社會福利、其他等 11 類表報。
- 五、本年報所列度量衡單位，一律採用公制，如有原非公制者，均經折算為公制，以資劃一，如有特殊情形而採用其他單位者，已分別予以註明。表內數字因尾數四捨五入，故部分總數與細數之間，或有未能吻合情事。
- 六、表內所稱年係指全年，年底係指該年十二月底，月係指全月，有特殊情形者稱年度或學年度等。
- 七、本年報各表內所用符號代表意義如下：
  - 「—」表示無數值或數值無統計。
  - 「--」表示數值無意義。
  - 「…」表示數值尚未發布。
  - 「0」表示數值不及半單位。
- 八、本年報由本所各課室提供相關資料，始克完成，至紉公誼，謹致謝忱，統計數字若有疏漏之處，敬請不吝指正。

# 目 錄

頁次

## 壹、土地

1-1 區境界·····	1
1-2 實施耕地三七五減租後承租人承買耕地面積與人數·····	2
1-3 實施三七五減租成果·····	3~4
1-4 已登記土地面積·····	5~12
1-5 公告土地現值統計表·····	13~14
1-6 土地徵收面積·····	15~16

## 貳、人口

2-1 現住戶數、人口密度及性比例·····	17~20
2-2 戶籍動態·····	21~28
2-3 現住人口之年齡分配·····	29~34
2-4 現住人口之年齡結構·····	35~36
2-5 15 歲以上現住人口之教育程度－按年齡別分·····	37~44
2-6 現住人口之婚姻狀況－按年齡別分·····	45~48
2-7 現住人口之婚姻狀況－按里別分·····	49~52
2-8 現住原住民戶口數·····	53~54
2-9 新住民人口數·····	55~56

## 參、行政組織

3-1 區公所組織系統·····	57
3-2 區公所編制及現有員額·····	58~59
3-3 區公所員工按職等別及性別分·····	60~61
3-4 區公所現有職員數-按年齡分·····	62~63
3-5 區公所現有職員數-按教育程度分·····	64~65

3-6 里長選舉概況·····	66
3-7 鄰長遴聘概況·····	67
3-8 鄰長異動概況·····	68~69

## 肆、農林漁牧

4-1 耕地面積·····	70~71
---------------	-------

## 伍、工商業及區建設

5-1 營運中工廠家數·····	72~75
5-2 自來水供水普及率·····	76~77

## 陸、金融財稅

6-1 歲入預決算－按來源別分·····	78~81
6-2 歲出預決算－按政事別分·····	82~89
6-3 區公所經費預算數額-按工作計畫別分·····	90
6-4 區公所經費預算數額-按用途別科目分·····	91

## 柒、教育文化

7-1 境內國民中學概況·····	92~93
7-2 境內國民小學概況·····	94~97

## 捌、衛生

8-1 醫療機構及其他醫事機構開（執）業醫事人員數·····	98~101
8-2 公私立醫療機構數及病床數·····	102~103
8-3 藥商家數·····	104~105

## 玖、環境保護

9-1 改善市容查報有關案件執行情形.....	106~107
9-2 維護市容會報決議案件辦理情形.....	108

## 拾、社會福利

10-1 推行社區發展工作成果.....	109~111
10-2 社區發展協會會員人數.....	112
10-3 社會福利及救濟概況.....	113~114
10-4 遭受災害救助情形.....	115~116
10-5 辦理急難救助概況.....	117~118
10-6 低收入戶人口.....	119
10-7 身心障礙人口一覽表.....	120~125
10-8 區公所全民健保第一、五、六類保險對象統計.....	126~127

## 拾壹、其他

11-1 辦理調解業務概況.....	128~135
11-2 調解委員會組織概況.....	136~137
11-3 神壇、寺廟、財團法人寺廟一覽表.....	138~139
11-4 聚會所、財團法教會概況.....	140~141
11-5 宗教團體興辦公益慈善及社會教化事業概況.....	142~143
11-6 服兵役役男列級家屬各項慰、補助費發放情形.....	144~145
11-7 服兵役役男列級家屬安家生活扶助費發放情形.....	146~147

壹、土地

表 1-1 區境界

方位別	地點	經緯度			
			度	分	秒
中心地點	新樂里	東經	120	17	0.06
		北緯	22	37	29.2
極東	沙地里	東經	120	17	17.5
		北緯	22	37	06.9
極西	江西里	東經	120	16	44.0
		北緯	22	37	26.7
極南	沙地里	東經	120	17	17.5
		北緯	22	37	06.9
極北	藍橋里	東經	120	17	03.8
		北緯	22	37	58.4

資料來源：國土測繪網路地圖服務。

說明：本區區政圖呈現三角圖型，因此東、南邊略為重覆，故皆為沙地里(120-12-17.5 22-37-58.4)。



表 1-2 實施耕地三七五減租後承租人承買耕地面積與人數

年別	面積（公頃）				戶數（戶）
	合計	田	旱	其他	
民國102年 2013	-	-	-	-	-
民國103年 2014	-	-	-	-	-
民國104年 2015	-	-	-	-	-
民國105年 2016	-	-	-	-	-
民國106年 2017	-	-	-	-	-
民國107年 2018	-	-	-	-	-
民國108年 2019	-	-	-	-	-
民國109年 2020	-	-	-	-	-
年別	面積（公頃）				人數（人）
民國110年 2021		-			-
民國111年 2022		-			-
民國112年 2023		-			-
民國113年 2024		-			-

資料來源：本所民政課。

表 1-3 實施三七

年底別	佃農戶數(戶)	土地筆數(筆)	租約件數(件)
民國102年 2013	-	-	-
民國103年 2014	-	-	-
民國104年 2015	-	-	-
民國105年 2016	-	-	-
民國106年 2017	-	-	-
民國107年 2018	-	-	-
民國108年 2019	-	-	-
民國109年 2020	-	-	-
民國110年 2021	-	-	-
民國111年 2022	-	-	-
民國112年 2023	-	-	-
民國113年 2024	-	-	-

資料來源：本所民政課。



表 1-4 已登記

年底別	土地權屬別	總計	非都市用地		
			合計	甲種 建築用地	乙種 建築用地
民國102年 2013	共計	163.648800	-	-	-
	公有	97.672936	-	-	-
	私有	64.433950	-	-	-
	公私共有	1.541914	-	-	-
民國103年 2014	共計	163.648800	-	-	-
	公有	97.702147	-	-	-
	私有	64.466439	-	-	-
	公私共有	1.480214	-	-	-
民國104年 2015	共計	163.662700	-	-	-
	公有	97.642218	-	-	-
	私有	64.548968	-	-	-
	公私共有	1.471514	-	-	-
民國105年 2016	共計	163.662700	-	-	-
	公有	97.493137	-	-	-
	私有	64.756149	-	-	-
	公私共有	1.413414	-	-	-
民國106年 2017	共計	163.662700	-	-	-
	公有	97.493137	-	-	-
	私有	64.756149	-	-	-
	公私共有	1.413414	-	-	-
民國107年 2018	共計	163.662700	-	-	-
	公有	97.409757	-	-	-
	私有	64.813898	-	-	-
	公私共有	1.439045	-	-	-
民國108年 2019	共計	163.662700	-	-	-
	公有	97.409757	-	-	-
	私有	64.813898	-	-	-
	公私共有	1.439045	-	-	-

資料來源：高雄市政府地政局。

土地面積

單位:公頃

[illegible]

表 1-4 已登記

年底別	土地權屬別	非都市用地			
		窯業 用地	交通 用地	水利 用地	遊憩 用地
民國102年 2013	共計	-	-	-	-
	公有	-	-	-	-
	私有	-	-	-	-
	公私共有	-	-	-	-
民國103年 2014	共計	-	-	-	-
	公有	-	-	-	-
	私有	-	-	-	-
	公私共有	-	-	-	-
民國104年 2015	共計	-	-	-	-
	公有	-	-	-	-
	私有	-	-	-	-
	公私共有	-	-	-	-
民國105年 2016	共計	-	-	-	-
	公有	-	-	-	-
	私有	-	-	-	-
	公私共有	-	-	-	-
民國106年 2017	共計	-	-	-	-
	公有	-	-	-	-
	私有	-	-	-	-
	公私共有	-	-	-	-
民國107年 2018	共計	-	-	-	-
	公有	-	-	-	-
	私有	-	-	-	-
	公私共有	-	-	-	-
民國108年 2019	共計	-	-	-	-
	公有	-	-	-	-
	私有	-	-	-	-
	公私共有	-	-	-	-

# 土地面積(續1)

單位:公頃

非都市用地							都市土地及 其他
古蹟保存 用地	生態保護 用地	國土保安 用地	墳墓 用地	特定目的 事業用地	暫未編定 用地	其他用地	
-	-	-	-	-	-	-	- 163.648800
-	-	-	-	-	-	-	- 97.672936
-	-	-	-	-	-	-	- 64.433950
-	-	-	-	-	-	-	- 1.541914
-	-	-	-	-	-	-	- 163.648800
-	-	-	-	-	-	-	- 97.702147
-	-	-	-	-	-	-	- 64.466439
-	-	-	-	-	-	-	- 1.480214
-	-	-	-	-	-	-	- 163.662700
-	-	-	-	-	-	-	- 97.642218
-	-	-	-	-	-	-	- 64.548968
-	-	-	-	-	-	-	- 1.471514
-	-	-	-	-	-	-	- 163.662700
-	-	-	-	-	-	-	- 97.493137
-	-	-	-	-	-	-	- 64.756149
-	-	-	-	-	-	-	- 1.413414
-	-	-	-	-	-	-	- 163.662700
-	-	-	-	-	-	-	- 97.493137
-	-	-	-	-	-	-	- 64.756149
-	-	-	-	-	-	-	- 1.413414
-	-	-	-	-	-	-	- 163.662700
-	-	-	-	-	-	-	- 97.409757
-	-	-	-	-	-	-	- 64.813898
-	-	-	-	-	-	-	- 1.439045
-	-	-	-	-	-	-	- 163.662700
-	-	-	-	-	-	-	- 97.409757
-	-	-	-	-	-	-	- 64.813898
-	-	-	-	-	-	-	- 1.439045

表 1-4 已登記

年底別	土地權屬別	總計	非都市用地		
			合計	甲種 建築用地	乙種 建築用地
民國109年 2020	共計	163.662700	-	-	-
	公有	97.409757	-	-	-
	私有	64.813898	-	-	-
	公私共有	1.439045	-	-	-
民國110年 2021	共計	163.662700	-	-	-
	公有	97.358677	-	-	-
	私有	64.947250	-	-	-
	公私共有	1.356773	-	-	-
民國111年 2022	共計	163.662700	-	-	-
	公有	97.634277	-	-	-
	私有	64.671650	-	-	-
	公私共有	1.356773	-	-	-
民國112年 2023	共計	163.662791	-	-	-
	公有	97.625418	-	-	-
	私有	64.689450	-	-	-
	公私共有	1.347923	-	-	-
民國113年 2024	共計	163.662791	-	-	-
	公有	97.625418	-	-	-
	私有	64.689450	-	-	-
	公私共有	1.347923	-	-	-

資料來源：高雄市政府地政局。



單位:公頃

單位:公頃

[illegible]

表 1-4 已登記

年底別	土地權屬別	非都市用地			
		窯業 用地	交通 用地	水利 用地	遊憩 用地
民國109年 2020	共計	-	-	-	-
	公有	-	-	-	-
	私有	-	-	-	-
	公私共有	-	-	-	-
民國110年 2021	共計	-	-	-	-
	公有	-	-	-	-
	私有	-	-	-	-
	公私共有	-	-	-	-
民國111年 2022	共計	-	-	-	-
	公有	-	-	-	-
	私有	-	-	-	-
	公私共有	-	-	-	-
民國112年 2023	共計	-	-	-	-
	公有	-	-	-	-
	私有	-	-	-	-
	公私共有	-	-	-	-
民國113年 2024	共計	-	-	-	-
	公有	-	-	-	-
	私有	-	-	-	-
	公私共有	-	-	-	-

# 土地面積(續完)

單位:公頃

非都市用地							都市土地及 其他
古蹟保存 用地	生態保護 用地	國土保安 用地	墳墓 用地	特定目的 事業用地	暫未編定 用地	其他用地	
-	-	-	-	-	-	-	163.662700
-	-	-	-	-	-	-	97.409757
-	-	-	-	-	-	-	64.813898
-	-	-	-	-	-	-	1.439045
-	-	-	-	-	-	-	163.662700
-	-	-	-	-	-	-	97.358677
-	-	-	-	-	-	-	64.947250
-	-	-	-	-	-	-	1.356773
-	-	-	-	-	-	-	163.662700
-	-	-	-	-	-	-	97.634277
-	-	-	-	-	-	-	64.671650
-	-	-	-	-	-	-	1.356773
-	-	-	-	-	-	-	163.662791
-	-	-	-	-	-	-	97.625418
-	-	-	-	-	-	-	64.689450
-	-	-	-	-	-	-	1.347923
-	-	-	-	-	-	-	163.662791
-	-	-	-	-	-	-	97.625418
-	-	-	-	-	-	-	64.689450
-	-	-	-	-	-	-	1.347923

表 1-5 公告土地

年別	總計			公有		
	筆數	面積	公告土地 現值總額	筆數	面積	公告土地 現值總額
民國102年 2013	12,501	163.6637	69,638,216	3,342	97.5033	39,150,431
民國103年 2014	12,530	163.6638	73,714,569	3,358	97.6729	41,621,227
民國104年 2015	12,532	163.6638	81,213,095	3,384	97.7021	46,027,079
民國105年 2016	12,505	163.6627	85,908,824	3,373	97.6422	48,587,771
民國106年 2017	12,498	163.6627	86,239,011	3,360	97.4931	48,639,546
民國107年 2018	12,485	163.6627	86,044,590	3,380	97.4994	48,559,631
民國108年 2019	12,514	163.6627	86,070,945	3,394	97.4098	48,530,408
民國109年 2020	12,514	163.6627	85,218,640	3,400	97.3512	47,755,530
民國110年 2021	12,506	163.6627	86,240,619	3,395	97.3587	48,337,997
民國111年 2022	12,483	163.6627	88,975,510	3,411	97.6343	50,069,592
民國112年 2023	12,461	163.6628	91,087,425	3,388	97.6191	50,968,788
民國113年 2024	12,461	163.6628	97,087,425	3,388	97.6191	50,968,788

資料來源：高雄市政府地政局

## 現值統計表

單位：公頃、千元

私有			公私共有		
筆數	面積	公告土地 現值總額	筆數	面積	公告土地 現值總額
9,065	64.5227	29,687,286	94	1.6377	800,499
9,088	64.4490	31,308,393	84	1.5419	784,949
9,055	64.4814	34,349,132	93	1.4802	836,884
9,040	64.5490	36,421,995	92	1.4715	899,058
9,045	64.7561	36,735,327	93	1.4134	864,138
9,016	64.7614	36,635,216	89	1.4018	849,743
9,026	64.8139	36,648,221	94	1.4390	892,316
9,009	64.8606	36,565,684	96	1.4510	897,426
9,017	64.9473	37,063,250	94	1.3568	839,372
8,978	64.6717	38,037,581	94	1.3568	868,337
8,977	64.6958	39,219,082	96	1.3480	899,555
8,977	64.6958	39,219,082	96	1.3479	899,555

表 1-6 土地

年別	徵收 筆數	徵收面積(公頃)					
		合計	國防事業	交通事業	公用事業	水利事業	公共衛生 及 環境保護
民國102年 2013	1	0.0016	-	0.0016	-	-	-
民國103年 2014	-	-	-	-	-	-	-
民國104年 2015	-	-	-	-	-	-	-
民國105年 2016	-	-	-	-	-	-	-
民國106年 2017	-	-	-	-	-	-	-
民國107年 2018	-	-	-	-	-	-	-
民國108年 2019	-	-	-	-	-	-	-
民國109年 2020	-	-	-	-	-	-	-
民國110年 2021	-	-	-	-	-	-	-
民國111年 2022	-	-	-	-	-	-	-
民國112年 2023	-	-	-	-	-	-	-
民國113年 2024	-	-	-	-	-	-	-

資料來源：高雄市政府地政局。

## 徵收面積

徵收面積(公頃)					補償費用(新台幣元)		
政府機關 及 公共建築	教育學術 及 文化事業	社會福利 事業	國營事業	其他	合計	地價補償 (含加成)	改良物補償 (含遷移費等)
-	-	-	-	-	571,200	571,200	-
-	-	-	-	-	-	-	-
-	-	-	-	-	-	-	-
-	-	-	-	-	-	-	-
-	-	-	-	-	-	-	-
-	-	-	-	-	-	-	-
-	-	-	-	-	-	-	-
-	-	-	-	-	-	-	-
-	-	-	-	-	-	-	-
-	-	-	-	-	-	-	-
-	-	-	-	-	-	-	-
-	-	-	-	-	-	-	-

貳、人 口



表 2-1 現住戶數、

年底別及里別	面積 (平方公里)	村里數	鄰數	戶數 (戶)
民國102年 2013	1.4161	21	232	10,981
民國103年 2014	1.4161	21	232	10,894
民國104年 2015	1.4161	21	228	10,833
民國105年 2016	1.4161	21	228	10,833
民國106年 2017	1.4161	21	228	10,777
民國107年 2018	1.4161	21	228	10,807
民國108年 2019	1.4161	21	228	10,908
民國109年 2020	1.4161	21	228	10,881
民國110年 2021	1.4161	21	228	10,806
民國111年 2022	1.4161	21	228	10,729
民國112年 2023	1.4161	21	228	10,817
民國113年 2024	1.4161	21	228	10,937
藍橋里	0.0541	1	13	595
慈愛里	0.0316	1	5	156
博愛里	0.0180	1	8	322
壽星里	0.0641	1	13	736
中山里	0.0394	1	14	696
教仁里	0.0797	1	20	932
新樂里	0.0422	1	9	377
中原里	0.0345	1	8	284
光明里	0.0126	1	13	877

備 註：本區各里別面積為先前釐訂，期間行政區域調整致各里別面積加總與總面積不等，俟日後測量時將一併修正。

## 人口密度及性比例

現住戶口			戶量 (人/戶)	人口密度 (人/平方公里)	性比例 (每百女子 所當男子數)
人口數(人)					
合計	男	女			
25,847	12,892	12,955	2.35	18,252.24	99.51
25,400	12,663	12,737	2.33	17,936.59	99.42
25,032	12,458	12,574	2.31	17,676.72	99.08
24,659	12,215	12,444	2.28	17,413.32	98.16
24,219	11,995	12,224	2.25	17,102.61	98.13
24,059	11,956	12,103	2.23	16,989.62	98.79
23,889	11,844	12,045	2.19	16,869.57	98.33
23,553	11,636	11,917	2.16	16,632.30	97.64
22,912	11,326	11,586	2.12	16,179.65	97.76
22,481	11,056	11,425	2.10	15,875.29	96.77
22,539	11,031	11,508	2.08	15,916.25	95.86
22,275	10,920	11,355	2.04	15,729.82	96.17
1,365	647	718	2.29	252.31	90.11
335	166	169	2.15	106.01	98.22
630	299	331	1.96	350.00	90.33
1,323	677	646	1.80	206.40	104.80
1,430	682	748	2.05	362.94	91.18
2,003	946	1,057	2.15	251.32	89.50
822	414	408	2.18	194.79	101.47
577	273	304	2.03	167.25	89.80
1,521	774	747	1.73	1,207.14	103.61

表 2-1 現住戶數、

里別	面積 (平方公里)	村里數	鄰數	戶數
				(戶)
育仁里	0.1053	1	9	403
河濱里	0.0700	1	21	747
沙地里	0.0985	1	8	280
南端里	0.2447	1	10	465
港都里	0.0567	1	12	544
江西里	0.1002	1	12	486
新豐里	0.0500	1	8	449
府北里	0.0955	1	14	1,271
陸橋里	0.0394	1	13	522
瀨南里	0.0540	1	8	284
新化里	0.0540	1	4	258
江南里	0.0646	1	6	253

資料來源：高雄市鼓山戶政事務所。

備註：本區各里別面積為先前釐訂，期間行政區域調整致各里別面積加總與總面積不等，俟日後測量時將一併修正。

## 人口密度及性比例(續)

現住戶口			戶量 (人/戶)	人口密度 (人/平方公里)	性比例 (每百女子 所當男子數)
人口數(人)					
合計	男	女			
850	405	445	2.11	80.72	91.01
1,605	760	845	2.15	229.29	89.94
687	325	362	2.45	69.75	89.78
985	485	500	2.12	40.25	97.00
1,092	531	561	2.01	192.59	94.65
1,058	550	508	2.18	105.59	108.27
902	442	460	2.01	180.40	96.09
2,228	1,105	1,123	1.75	233.30	98.40
1,117	546	571	2.14	283.50	95.62
560	286	274	1.97	103.70	104.38
591	311	280	2.29	109.44	111.07
594	296	298	2.35	91.95	99.33

表 2-2 戶籍

年別及里別	遷入人數				
	合計			自外國	新北市
	計	男	女		
民國102年度 2013	1,402	643	759	88	30
民國103年度 2014	1,464	686	778	67	35
民國104年度 2015	8,465	579	739	90	34
民國105年度 2016	1,197	506	691	85	21
民國106年度 2017	1,122	502	620	99	35
民國107年度 2018	1,245	602	643	98	21
民國108年度 2019	1,287	603	684	73	43
民國109年度 2020	1,162	519	643	41	27
民國110年度 2021	1,104	494	610	41	27
民國111年度 2022	1,355	604	751	312	28
民國112年度 2023	1,480	677	803	387	28
民國113年度 2024	1,218	582	636	117	37
藍橋里	80	32	48	-	2
慈愛里	18	10	8	-	-
博愛里	26	15	11	1	-
壽星里	80	44	36	3	3
中山里	79	36	43	7	3
教仁里	84	45	39	6	2
新樂里	34	16	18	9	-
中原里	26	15	11	1	-
光明里	78	29	49	3	3
育仁里	76	48	28	6	10
河濱里	69	26	43	11	2
沙地里	34	14	20	9	-
南端里	51	20	21	14	3
港都里	67	31	36	12	-
江西里	55	28	27	3	1
新豐里	61	26	35	2	3
府北里	206	95	111	11	2
陸橋里	27	14	13	5	1
瀨南里	25	12	13	2	-
新化里	20	7	13	-	-
江南里	22	9	13	4	2

資料來源：高雄市鼓山戶政事務所。

## 動態

單位：人、對、千分比

遷入人數							
	自他省(市)						
臺北市	桃園市	臺中市	臺南市	臺灣省	福建省	其他省(市)	
28	-	32	47	121	2	-	-
29	-	22	28	125	1	-	-
34	-	16	43	108	7	-	-
30	8	23	45	119	5	-	-
32	8	27	27	105	15	-	-
34	10	29	33	112	5	-	-
32	29	23	47	132	4	-	-
23	15	21	49	118	5	-	-
23	15	21	49	118	5	-	-
17	11	18	37	83	8	-	-
30	20	17	31	102	9	-	-
49	8	14	38	125	5	-	-
2	-	-	1	6	-	-	-
-	-	1	-	-	-	-	-
2	-	-	2	-	-	-	-
2	1	1	2	8	-	-	-
3	1	-	1	10	-	-	-
3	1	1	4	6	1	-	-
1	-	-	-	4	-	-	-
3	-	-	1	2	-	-	-
1	1	1	1	6	-	-	-
1	-	1	5	6	-	-	-
2	-	2	-	7	-	-	-
1	-	-	1	5	-	-	-
2	-	-	1	6	-	-	-
-	1	1	4	6	-	-	-
2	-	-	1	9	2	-	-
6	1	-	5	3	-	-	-
6	2	6	7	27	2	-	-
-	-	-	1	3	-	-	-
-	-	-	-	3	-	-	-
-	-	-	1	8	-	-	-
1	-	-	-	-	-	-	-

表 2-2 戶籍

年別及里別	遷入人數			
	自本省他縣(市)	自本市他區	初設戶籍	其他
民國102年度 2013	-	1,034	20	-
民國103年度 2014	-	1,120	35	2
民國104年度 2015	-	956	17	-
民國105年度 2016	-	834	27	-
民國106年度 2017	-	754	20	-
民國107年度 2018	-	883	20	-
民國108年度 2019	-	873	31	-
民國109年度 2020	-	795	10	2
民國110年度 2021	-	795	10	-
民國111年度 2022	-	839	19	-
民國112年度 2023	-	826	30	-
民國113年度 2024	-	818	16	-
藍橋里	-	69	-	-
慈愛里	-	17	-	-
博愛里	-	21	-	-
壽星里	-	60	-	-
中山里	-	54	-	-
教仁里	-	58	2	-
新樂里	-	19	1	-
中原里	-	17	2	-
光明里	-	52	-	-
育仁里	-	45	2	-
河濱里	-	42	3	-
沙地里	-	17	1	-
南端里	-	25	-	-
港都里	-	42	1	-
江西里	-	37	-	-
新豐里	-	41	-	-
府北里	-	139	4	-
陸橋里	-	17	-	-
瀨南里	-	20	-	-
新化里	-	11	-	-
江南里	-	15	-	-

# 動態(續1)

單位：人、對、千分比

遷出人數					
合計			往外國	往他省(市)	
計	男	女		新北市	
1,703	783	920	87	47	
1,809	839	970	90	51	
1,583	716	867	121	34	
-	655	782	94	31	
1,405	628	777	89	33	
1,284	572	712	90	36	
1,336	613	723	81	40	
1,345	627	718	352	35	
1,549	679	868	352	33	
1,604	759	845	379	24	
1,195	560	635	40	34	
1,287	572	715	32	31	
83	32	51	-	3	
22	10	13	1	-	
32	20	12	1	-	
90	43	47	1	1	
79	26	53	-	3	
108	50	58	5	2	
53	21	32	-	1	
35	14	21	-	2	
99	44	55	6	3	
71	35	36	2	3	
78	36	42	2	3	
44	16	28	2	-	
46	26	20	-	1	
72	36	36	4	-	
57	23	34	1	1	
52	23	29	1	1	
139	62	77	4	7	
40	16	24	2	-	
26	11	15	-	-	
26	14	12	-	-	
34	14	20	-	-	



表 2-2 戶籍

年別及里別	遷出人數				
	往他省(市)				
	臺北市	桃園市	臺中市	臺南市	臺灣省
民國102年度 2013	32	-	28	40	138
民國103年度 2014	41	-	31	61	175
民國104年度 2015	38	-	34	41	121
民國105年度 2016	40	22	11	46	103
民國106年度 2017	40	22	33	35	123
民國107年度 2018	33	11	31	51	95
民國108年度 2019	39	21	26	37	137
民國109年度 2020	24	19	22	40	99
民國110年度 2021	24	19	22	40	99
民國111年度 2022	16	14	38	40	129
民國112年度 2023	24	23	32	49	100
民國113年度 2024	40	19	32	41	88
藍橋里	-	3	1	-	4
慈愛里	1	-	-	-	2
博愛里	-	-	3	1	2
壽星里	6	1	-	4	6
中山里	3	-	1	2	6
教仁里	2	2	1	4	7
新樂里	4	2	-	3	4
中原里	3	-	3	2	2
光明里	2	2	4	2	8
育仁里	1	-	2	2	3
河濱里	4	2	2	4	8
沙地里	1	-	2	1	3
南端里	-	1	-	1	5
港都里	4	2	4	2	5
江西里	2	2	-	-	-
新豐里	-	-	1	1	5
府北里	4	2	6	4	11
陸橋里	2	-	1	5	2
瀨南里	-	-	-	1	2
新化里	-	-	-	-	1
江南里	1	-	1	2	2

## 動態(續2)

單位：人、對、千分比

遷出人數						
往他省(市)		往本省他縣(市)	往本市 他區	廢止戶籍	其他	
福建省	其他省(市)					
14	-	-	1,313	4	-	-
8	-	-	1,349	2	1	-
9	-	-	1,158	1	-	-
8	-	-	1,081	1	-	-
14	-	-	1,016	-	-	-
3	-	-	934	-	-	-
7	-	-	948	-	-	-
8	-	-	949	-	-	-
8	-	-	949	1	-	-
4	-	-	963	-	-	-
3	-	-	889	-	1	-
5	-	-	999	-	-	-
-	-	-	72	-	-	-
1	-	-	18	-	-	-
-	-	-	25	-	-	-
1	-	-	70	-	-	-
-	-	-	64	-	-	-
-	-	-	85	-	-	-
-	-	-	39	-	-	-
-	-	-	23	-	-	-
-	-	-	72	-	-	-
-	-	-	58	-	-	-
-	-	-	53	-	-	-
-	-	-	35	-	-	-
-	-	-	38	-	-	-
-	-	-	51	-	-	-
-	-	-	51	-	-	-
-	-	-	43	-	-	-
3	-	-	98	-	-	-
-	-	-	28	-	-	-
-	-	-	23	-	-	-
-	-	-	25	-	-	-
-	-	-	28	-	-	-

表 2-2 戶籍

年別及里別	同一區內住址 變更人數		出生人數			死亡人數		
	遷入	遷出	合計	男	女	合計	男	女
民國102年度 2013	416	416	168	86	82	242	136	106
民國103年度 2014	496	496	141	73	68	243	149	94
民國104年度 2015	614	614	143	69	74	246	137	109
民國105年度 2016	450	450	129	64	65	262	158	104
民國106年度 2017	365	365	137	67	70	294	161	133
民國107年度 2018	453	453	114	56	58	235	125	110
民國108年度 2019	417	417	137	52	85	258	154	104
民國109年度 2020	391	399	113	55	58	266	151	115
民國110年度 2021	341	341	120	63	57	318	188	130
民國111年度 2022	436	436	98	53	45	280	168	112
民國112年度 2023	345	345	76	34	42	303	176	127
民國113年度 2024	374	374	83	41	42	278	162	116
藍橋里	21	22	4	3	1	17	12	5
慈愛里	5	5	1	0	1	4	4	-
博愛里	12	10	2	2	-	14	7	7
壽星里	32	40	6	4	2	21	13	8
中山里	22	20	8	5	3	11	5	6
教仁里	23	40	6	1	5	18	14	4
新樂里	9	8	2	2	-	7	3	4
中原里	6	9	2	-	2	6	3	3
光明里	87	39	4	1	3	33	20	13
育仁里	8	14	3	1	2	8	5	3
河濱里	19	33	6	5	1	21	12	9
沙地里	6	15	3	3	-	15	7	8
南端里	14	9	5	2	3	12	9	3
港都里	21	16	6	1	5	12	6	6
江西里	5	14	3	1	2	17	8	9
新豐里	9	7	3	1	2	10	5	5
府北里	56	42	13	6	7	20	13	7
陸橋里	5	8	1	-	1	18	10	8
瀨南里	4	5	1	1	-	3	1	2
新化里	4	6	3	1	2	7	4	3
江南里	6	12	1	1	-	4	1	3

## 動態(續完)

單位：人、對、千分比

粗出生率	粗死亡率	自然 增加率	遷入率	遷出率	社會 增加率	結婚		離婚	
						對數	粗結婚率	對數	粗離婚率
6.45	9.30	-2.84	53.85	65.41	-11.56	156	5.99	55	2.11
5.50	9.48	-3.98	57.14	70.60	-13.46	140	5.46	51	1.66
5.67	9.76	-4.08	52.27	62.78	-10.51	144	5.71	75	2.97
5.19	10.55	-5.35	48.18	57.84	-9.66	136	5.47	60	2.41
5.61	12.03	-6.42	45.91	57.49	-11.58	142	5.81	53	2.17
4.72	9.74	-5.02	51.58	53.19	-1.62	114	4.72	53	2.20
5.67	10.68	-157.87	53.32	55.35	-2.03	126	5.22	50	2.07
4.80	11.30	-6.50	49.34	55.72	-6.39	121	5.14	47	2.00
5.24	13.88	-8.64	48.18	67.61	-19.42	457	19.95	48	2.09
4.28	12.22	-7.94	59.14	70.01	-10.87	120	5.24	43	1.88
3.37	13.44	-10.07	65.66	53.02	12.64	111	4.92	45	2.00
3.68	12.33	-8.65	54.04	57.10	-3.06	91	4.04	37	1.64
0.18	0.75	-0.58	3.55	3.68	-0.13	5	0.22	1	0.04
0.04	0.18	-0.13	0.80	0.98	-0.18	-	0.00	1	0.04
0.09	0.62	-0.53	1.15	1.42	-0.27	2	0.09	1	0.04
0.27	0.93	-0.67	3.55	3.99	-0.44	4	0.18	6	0.27
0.35	0.49	-0.13	3.51	3.51	0.00	8	0.35	3	0.13
0.27	0.80	-0.53	3.73	4.79	-1.06	4	0.18	2	0.09
0.09	0.31	-0.22	1.51	2.35	-0.84	2	0.09	-	0.00
0.09	0.27	-0.18	1.15	1.55	-0.40	1	0.04	-	0.00
0.18	1.46	-1.29	3.46	4.39	-0.93	8	0.35	3	0.13
0.13	0.35	-0.22	3.37	3.15	0.22	8	0.35	4	0.18
0.27	0.93	-0.67	3.06	3.46	-0.40	7	0.31	1	0.04
0.13	0.67	-0.53	1.51	1.95	-0.44	4	0.18	4	0.18
0.22	0.53	-0.31	2.26	2.04	0.22	6	0.27	-	0.00
0.27	0.53	-0.27	2.97	3.19	-0.22	4	0.18	-	0.00
0.13	0.75	-0.62	2.44	2.53	-0.09	8	0.35	-	0.00
0.13	0.44	-0.31	2.71	2.31	0.40	2	0.09	3	0.13
0.58	0.89	-0.31	9.14	6.17	2.97	12	0.53	5	0.22
0.04	0.80	-0.75	1.20	1.77	-0.58	1	0.04	2	0.09
0.04	0.13	-0.09	1.11	1.15	-0.04	-	0.00	-	0.00
0.13	0.31	-0.18	0.89	1.15	-0.27	3	0.13	1	0.04
0.04	0.18	-0.13	0.98	1.51	-0.53	2	0.09	-	0.00

表 2-3 現住人口

年底別	性別	總計	0-4 歲	5-9 歲	10-14 歲	15-19 歲	20-24 歲	25-29 歲	30-34 歲	35-39 歲
民國102年	計	25,847	754	757	1,050	1,401	1,554	1,775	1,933	1,761
	男	12,892	387	375	538	688	798	919	981	869
	女	12,955	367	382	512	713	756	856	952	892
民國103年	計	25,400	745	722	951	1,266	1,560	1,651	1,880	1,821
	男	12,663	370	365	498	617	807	851	967	919
	女	12,737	375	357	453	649	753	800	913	902
民國104年	計	25,032	758	657	836	1,247	1,526	1,606	1,804	1,822
	男	12,458	384	317	429	614	785	839	923	936
	女	12,574	374	340	407	633	741	767	881	886
民國105年	計	24,659	712	609	798	1,131	1,462	1,599	1,677	1,774
	男	12,215	362	293	397	579	736	831	853	927
	女	12,444	350	316	401	552	726	768	824	847
民國106年	計	24,219	649	594	749	1,034	1,421	1,574	1,602	1,770
	男	11,995	326	297	364	527	719	823	810	933
	女	12,224	323	297	385	507	702	751	792	837
民國107年	計	24,059	612	566	720	983	1,349	1,482	1,618	1,737
	男	11,956	314	284	364	508	667	773	841	905
	女	12,103	298	282	356	475	682	709	777	832
民國108年	計	23,889	616	565	684	911	1,249	1,499	1,561	1,670
	男	11,844	283	282	340	478	612	782	806	869
	女	12,045	333	283	344	433	637	717	755	801
民國109年	計	23,553	574	575	653	818	1,201	1,462	1,545	1,610
	男	11,636	265	281	322	424	592	768	788	845
	女	11,917	309	294	331	394	609	694	757	765
民國110年	計	22,912	543	566	604	797	1,089	1,436	1,473	1,512
	男	11,326	249	278	295	411	557	733	761	802
	女	11,586	294	288	309	386	532	703	712	710
民國111年	計	22,481	497	533	614	766	1,002	1,370	1,449	1,497
	男	11,056	234	255	309	397	510	703	749	758
	女	11,425	263	278	305	369	492	667	700	739
民國112年	計	22,539	473	520	635	743	961	1,322	1,356	1,540
	男	11,031	223	251	312	373	504	664	696	795
	女	11,508	250	269	323	370	457	658	660	745
民國113年	計	22,275	424	493	651	732	898	1,203	1,373	1,421
	男	10,920	219	229	346	370	468	599	722	730
	女	11,355	205	264	305	362	430	604	651	691

資料來源：高雄市政府民政局。

## 之年齡分配

單位：人

40-44 歲	45-49 歲	50-54 歲	55-59 歲	60-64 歲	65-69 歲	70-74 歲	75-79 歲	80-84 歲	85-89 歲	90-94 歲	95-99 歲	100 歲以上
1,748	2,036	2,367	2,302	2,042	1,274	1,078	913	631	339	116	15	1
899	1,005	1,166	1,183	1,049	639	486	399	289	163	53	5	1
849	1,031	1,201	1,119	993	635	592	514	342	176	63	10	-
1,644	1,932	2,315	2,312	2,114	1,330	1,105	924	610	381	117	19	1
833	951	1,131	1,179	1,097	659	513	393	270	181	56	6	-
811	981	1,184	1,133	1,017	671	592	531	340	200	61	13	1
1,611	1,897	2,139	2,291	2,216	1,483	1,035	936	630	373	138	27	-
789	974	1,039	1,157	1,123	750	496	390	258	178	66	11	-
822	923	1,100	1,134	1,093	733	539	546	372	195	72	16	-
1,649	1,811	2,069	2,257	2,251	1,704	1,004	949	657	362	145	38	1
784	933	999	1,119	1,145	855	488	399	256	175	69	14	1
865	878	1,070	1,138	1,106	849	516	550	401	187	76	24	-
1,620	1,722	1,975	2,244	2,223	1,826	1,052	947	648	383	150	35	1
767	898	969	1,109	1,112	911	511	410	243	179	75	11	1
853	824	1,006	1,135	1,111	915	541	537	405	204	75	24	-
1,622	1,694	1,921	2,251	2,215	1,958	1,142	900	672	411	167	37	2
793	873	942	1,099	1,125	987	559	383	265	176	81	16	1
829	821	979	1,152	1,090	971	583	517	407	235	86	21	1
1,703	1,601	1,873	2,271	2,217	2,046	1,194	925	686	392	189	33	4
864	805	928	1,114	1,114	1,052	564	411	271	159	91	18	1
839	796	945	1,157	1,103	994	630	514	415	233	98	15	3
1,742	1,593	1,821	2,132	2,206	2,104	1,333	845	722	390	180	40	7
904	766	931	1,024	1,095	1,054	649	385	287	147	81	25	3
838	827	890	1,108	1,111	1,050	684	460	435	243	99	15	4
1,656	1,594	1,742	2,014	2,137	2,079	1,508	817	734	382	173	46	10
871	767	886	971	1,047	1,042	740	385	287	138	75	27	4
785	827	856	1,043	1,090	1,037	768	432	447	244	98	19	6
1,623	1,565	1,660	1,913	2,121	2,033	1,627	855	730	400	178	42	6
865	743	855	919	1,029	1,003	788	404	292	142	72	26	3
758	822	805	994	1,092	1,030	839	451	438	258	106	16	3
1,613	1,607	1,661	1,836	2,142	2,017	1,784	956	707	431	187	44	4
850	765	833	892	1,021	988	872	447	291	155	72	25	2
763	842	828	944	1,121	1,029	912	509	416	276	115	19	2
1,599	1,633	1,620	1,765	2,109	2,076	1,840	1,041	728	433	185	45	6
838	806	799	871	995	995	905	478	311	149	68	18	4
761	827	821	894	1,114	1,081	935	563	417	284	117	27	2

表 2-3 現住人口

里別	性別	總計	0-4 歲	5-9 歲	10-14 歲	15-19 歲	20-24 歲	25-29 歲	30-34 歲	35-39 歲
藍橋里	計	1,365	17	26	41	73	81	96	79	71
	男	647	8	13	17	32	49	48	40	35
	女	718	9	13	24	41	32	48	39	36
慈愛里	計	335	5	9	9	13	16	21	20	11
	男	166	2	5	6	5	6	15	9	5
	女	169	3	4	3	8	10	6	11	6
博愛里	計	630	12	12	12	14	20	37	39	37
	男	299	6	3	8	8	11	20	20	24
	女	331	6	9	4	6	9	11	19	13
壽星里	計	1,323	21	22	37	40	43	66	65	71
	男	677	13	9	24	22	20	32	35	42
	女	624	8	13	13	18	23	34	30	29
中山里	計	1,430	43	31	46	41	51	71	119	122
	男	682	25	12	17	24	23	33	66	62
	女	748	18	19	29	17	28	38	53	60
教仁里	計	2,003	39	37	53	59	91	108	148	131
	男	946	19	12	31	31	44	51	75	62
	女	1,057	20	25	22	28	47	57	73	69
新樂里	計	822	12	16	21	21	33	43	57	51
	男	414	5	11	11	12	20	28	30	27
	女	408	7	5	10	9	13	15	27	24
中原里	計	577	7	15	22	20	20	28	41	24
	男	273	4	10	8	9	14	11	28	9
	女	304	3	5	14	11	6	17	13	15
光明里	計	1,521	17	22	40	41	48	77	67	92
	男	774	9	10	23	18	22	36	40	52
	女	747	8	12	17	23	26	41	27	40
育仁里	計	850	20	23	39	39	29	45	33	46
	男	405	11	10	20	19	16	20	19	22
	女	445	9	13	19	20	13	25	14	24

資料來源：高雄市政府民政局。

## 之年齡分配(續1)

單位：人

40-44 歲	45-49 歲	50-54 歲	55-59 歲	60-64 歲	65-69 歲	70-74 歲	75-79 歲	80-84 歲	85-89 歲	90-94 歲	95-99 歲	100 歲以上
87	86	131	111	134	123	95	44	32	23	11	4	-
42	35	68	45	66	58	46	21	11	7	4	2	-
45	51	63	66	68	65	49	23	21	16	7	2	-
27	21	17	26	32	29	33	19	12	10	4	1	-
14	14	8	15	19	9	18	10	5	1	-	-	-
13	7	9	11	13	20	15	9	7	9	4	1	-
63	42	34	59	62	65	53	21	29	14	4	1	-
32	22	13	26	33	28	22	10	8	4	-	1	-
31	20	21	33	29	37	31	11	21	10	4	-	-
94	92	111	127	129	148	110	65	43	31	6	2	-
48	48	62	66	62	73	50	30	24	12	3	2	-
46	44	49	61	67	75	60	35	19	19	3	-	-
92	104	118	114	122	108	89	65	48	27	15	3	1
52	40	58	53	55	54	39	37	20	5	6	-	1
40	64	60	61	67	54	50	28	28	22	9	3	-
115	149	137	145	187	186	170	110	68	48	20	2	-
64	78	72	57	80	87	87	44	29	16	7	-	-
51	71	65	88	107	99	83	66	39	32	13	2	-
49	51	46	62	92	75	86	46	28	20	10	3	-
24	28	22	29	38	35	39	27	14	7	5	2	-
25	23	24	33	54	40	47	19	14	13	5	1	-
44	44	44	40	45	52	69	20	21	12	8	1	-
20	22	12	21	15	26	34	9	7	7	6	1	-
24	22	32	19	30	26	35	11	14	5	2	-	-
102	123	113	134	176	162	136	73	44	33	15	5	1
54	62	65	61	89	78	75	32	26	13	6	2	1
48	61	48	73	87	84	61	41	18	20	9	3	-
77	83	78	36	58	85	81	46	15	12	2	3	-
39	41	41	18	23	31	42	21	6	5	-	1	-
38	42	37	18	35	54	39	25	9	7	2	2	-



表 2-3 現住人口

里別	性別	總計	0-4 歲	5-9 歲	10-14 歲	15-19 歲	20-24 歲	25-29 歲	30-34 歲	35-39 歲
河濱里	計	1,605	30	38	39	50	47	85	129	112
	男	760	16	17	20	24	24	44	53	57
	女	845	14	21	19	26	23	41	76	55
沙地里	計	687	10	18	18	18	35	38	49	51
	男	325	10	7	10	8	19	14	21	25
	女	362	-	11	8	10	16	24	28	26
南端里	計	985	25	25	25	33	40	51	55	69
	男	485	10	12	13	15	24	27	34	37
	女	500	15	13	12	18	16	24	21	32
港都里	計	1,092	23	32	30	39	53	56	64	67
	男	531	7	16	17	19	30	21	35	34
	女	561	16	16	13	20	23	35	29	33
江西里	計	1,058	19	28	29	25	34	57	59	62
	男	550	12	17	14	15	15	35	31	36
	女	508	7	11	15	10	19	22	28	26
新豐里	計	902	16	26	42	54	43	41	34	69
	男	442	7	9	23	20	24	21	16	32
	女	460	9	17	19	34	19	20	18	37
府北里	計	2,228	59	65	58	52	88	115	160	164
	男	1,105	27	31	35	28	46	57	85	81
	女	1,123	32	34	23	24	42	58	75	83
陸橋里	計	1,117	16	17	36	34	44	61	71	75
	男	546	8	7	21	21	20	30	37	40
	女	571	8	10	15	13	24	31	34	35
瀨南里	計	560	5	8	7	11	24	27	21	24
	男	286	4	5	6	7	11	10	10	11
	女	274	1	3	1	4	13	17	11	13
新化里	計	591	17	12	19	29	30	36	34	33
	男	311	9	7	10	20	16	20	20	21
	女	280	8	5	9	9	14	16	14	12
江南里	計	594	11	11	28	26	28	44	29	39
	男	296	7	6	12	13	14	26	18	16
	女	298	4	5	16	13	14	18	11	23

資料來源：高雄市政府民政局。

## 之年齡分配(續完)

單位：人

40-44 歲	45-49 歲	50-54 歲	55-59 歲	60-64 歲	65-69 歲	70-74 歲	75-79 歲	80-84 歲	85-89 歲	90-94 歲	95-99 歲	100 歲以上
113	103	92	123	171	156	149	80	45	28	12	3	-
65	47	39	60	82	66	68	43	17	16	2	-	-
48	56	53	63	89	90	81	37	28	12	10	3	-
55	47	52	52	57	60	55	32	25	7	6	1	1
28	19	27	26	27	28	26	14	10	2	3	1	-
27	28	25	26	30	32	29	18	15	5	3	-	1
64	58	71	68	95	80	78	63	38	29	11	7	-
31	35	33	38	40	43	33	26	12	11	7	4	-
33	23	38	30	55	37	45	37	26	18	4	3	-
73	73	60	90	97	118	91	51	42	22	10	1	-
36	27	32	49	38	60	57	22	20	7	4	-	-
37	46	28	41	59	58	34	29	22	15	6	1	-
89	69	76	92	120	105	88	41	32	19	11	2	1
43	42	40	54	57	49	47	15	18	3	5	2	-
46	27	36	38	63	56	41	26	14	16	6	-	1
82	73	71	72	78	76	48	26	26	17	7	1	-
47	38	34	39	42	42	25	10	4	7	2	-	-
35	35	37	33	36	34	23	16	22	10	5	1	-
162	161	164	185	217	191	181	100	68	24	11	1	2
86	76	74	100	97	96	89	48	33	11	3	-	2
76	85	90	85	120	95	92	52	35	13	8	1	-
87	85	76	78	99	104	89	70	42	26	7	-	-
46	43	34	34	51	56	41	34	15	6	2	-	-
41	42	42	44	48	48	48	36	27	20	5	-	-
44	66	43	38	54	61	55	27	27	10	6	2	-
26	33	23	21	31	25	29	14	15	4	1	-	-
18	33	20	17	23	36	26	13	12	6	5	2	-
35	54	54	52	34	47	37	27	22	13	6	-	-
18	29	26	30	23	27	16	6	8	3	2	-	-
17	25	28	22	11	20	21	21	14	10	4	-	-
45	49	32	61	50	45	47	15	21	8	3	2	-
23	27	16	29	27	24	22	5	9	2	-	-	-
22	22	16	32	23	21	25	10	12	6	3	2	-

表 2-4 現住人口

年底及里別	年齡分配			
	0-14歲 (人)	比率 (%)	15-64歲 (人)	比率 (%)
民國102年 2013	2,561	36.80	32	0.46
民國103年 2014	2,418	9.52	18,495	72.81
民國104年 2015	2,251	8.99	18,159	72.54
民國105年 2016	2,119	8.59	17,680	71.70
民國106年 2017	1,992	8.22	17,185	70.96
民國107年 2018	1,898	7.89	16,872	70.13
民國108年 2019	1,865	7.81	16,555	69.30
民國109年 2020	1,802	7.65	16,130	68.48
民國110年 2021	1,713	7.48	15,450	67.43
民國111年 2022	1,644	7.31	14,966	66.57
民國112年 2023	1,628	7.22	14,781	65.58
民國113年 2024	1,568	7.04	14,353	64.44
藍橋里	84	6.15	949	69.52
慈愛里	23	6.87	204	60.90
博愛里	36	5.71	407	64.60
壽星里	80	6.05	838	63.34
中山里	120	8.39	954	66.71
教仁里	129	6.44	1,270	63.40
新樂里	49	5.96	505	61.44
中原里	44	7.63	350	60.66
光明里	79	5.19	973	63.97
育仁里	82	9.65	524	61.65
河濱里	107	6.67	1,025	63.86
沙地里	46	6.70	454	66.08
南端里	75	7.61	604	61.32
港都里	85	7.78	672	61.54
江西里	76	7.18	683	64.56
新豐里	84	9.31	617	68.40
府北里	182	8.17	1,468	65.89
陸橋里	69	6.18	710	63.56
瀨南里	20	3.57	352	62.86
新化里	48	8.12	391	66.16
江南里	50	8.42	403	67.85

資料來源：高雄市政府民政局。

## 之年齡結構

年齡分配		扶老比 (%)	扶幼比 (%)	扶養比 (%)	老化 指數
65歲以上 (人)	比率 (%)				
4,367	62.74	13646.88	8003.13	21650.00	170.52
4,487	17.67	24.26	13.07	37.33	185.57
4,622	18.46	25.45	12.40	37.85	205.33
4,860	19.71	27.49	11.99	39.47	229.35
5,042	20.82	29.34	11.59	40.93	253.11
5,289	23.83	31.35	11.25	42.60	278.66
5,469	22.89	33.04	11.27	44.30	293.24
5,621	23.87	34.85	11.17	46.02	311.93
5,749	25.09	37.21	11.09	48.30	335.61
5,871	26.12	39.23	10.98	50.21	357.12
6,130	27.20	41.47	11.01	52.49	376.54
6,354	28.53	44.27	10.92	55.19	405.23
332	24.32	34.98	8.85	43.84	395.24
108	32.24	52.94	11.27	64.22	469.57
187	29.68	45.95	8.85	54.79	519.44
405	30.61	48.33	9.55	57.88	506.25
356	24.90	37.32	12.58	49.90	296.67
604	30.15	47.56	10.16	57.72	468.22
268	32.60	53.07	9.70	62.77	546.94
183	31.72	52.29	12.57	64.86	415.91
469	30.83	48.20	8.12	56.32	593.67
244	28.71	46.56	15.65	62.21	297.56
473	29.47	46.15	10.44	56.59	442.06
187	27.22	41.19	10.13	51.32	406.52
306	31.07	50.66	12.42	63.08	408.00
335	30.68	49.85	12.65	62.50	394.12
299	28.26	43.78	11.13	54.90	393.42
201	22.28	32.58	13.61	46.19	239.29
578	25.94	39.37	12.40	51.77	317.58
338	30.26	47.61	9.72	57.32	489.86
188	33.57	53.41	5.68	59.09	940.00
152	25.72	38.87	12.28	51.15	316.67
141	23.74	34.99	12.41	47.39	282.00

表 2-5 15歲以上現住人口之

年底別	性別	總計	識字者				
			合計	博士		碩士	
				畢業	肄業	畢業	肄業
民國102年 2013	計	23,286	23,008	97	52	992	284
	男	11,592	11,563	66	39	624	151
	女	11,694	11,445	31	13	368	133
民國103年 2014	計	22,982	22,727	101	52	1,035	275
	男	11,430	11,407	72	38	644	155
	女	11,552	11,320	29	14	391	120
民國104年 2015	計	22,781	22,542	109	54	1,055	284
	男	11,328	11,305	76	39	642	155
	女	11,453	11,237	33	15	413	129
民國105年 2016	計	22,540	22,324	115	58	1,072	274
	男	11,163	11,142	83	42	634	148
	女	11,377	11,182	32	16	438	126
民國106年 2017	計	22,227	22,032	120	57	1,094	281
	男	11,008	10,989	86	42	643	164
	女	11,219	11,043	34	15	451	117
民國107年 2018	計	22,161	21,980	127	50	1,121	300
	男	10,994	10,977	94	37	657	174
	女	11,167	11,003	33	13	464	126
民國108年 2019	計	22,024	21,863	135	45	1,148	315
	男	10,939	10,924	101	34	676	174
	女	11,085	10,939	34	11	472	141
民國109年 2020	計	21,751	21,606	129	48	1,176	322
	男	10,768	10,754	95	36	691	173
	女	10,983	10,852	34	12	485	149
民國110年 2021	計	21,199	21,068	131	53	1,145	339
	男	10,504	21,068	93	40	679	182
	女	10,695	21,068	38	13	466	157
民國111年 2022	計	20,837	20,720	142	51	1,156	338
	男	10,258	10,247	100	38	681	185
	女	10,579	10,473	42	13	475	153
民國112年 2023	計	20,911	20,810	154	51	1,236	331
	男	10,245	10,237	108	37	731	181
	女	10,666	10,573	46	14	505	150
民國113年 2024	計	20,707	20,611	167	53	1,275	335
	男	10,126	10,120	113	40	751	194
	女	10,581	10,491	54	13	524	141

資料來源：高雄市鼓山戶政事務所

## 教育程度－按年齡別分

單位：人

識字者					
大學 (含獨立學院)		專科			
		二、三年制		五 年制後二年	
畢業	肄業	畢業	肄業	畢業	肄業
4,077	1,295	1,070	162	1,467	67
2,089	699	526	87	845	48
1,988	596	544	75	622	19
4,234	1,301	1,074	159	1,428	62
2,159	701	534	83	840	46
2,075	600	540	76	588	16
4,327	1,273	1,074	162	1,396	64
2,228	663	530	91	819	47
2,099	610	544	71	577	17
4,436	1,233	1,065	148	1,402	59
2,266	642	524	82	812	42
2,170	591	541	66	590	17
4,521	1,172	1,059	126	1,404	57
2,310	608	536	67	810	41
2,211	564	523	59	594	16
4,679	1,132	1,065	115	1,398	59
2,378	599	544	66	802	42
2,301	533	521	49	596	17
4,800	1,094	1,064	116	1,387	60
2,447	577	539	67	805	42
2,353	517	525	49	582	18
4,879	1,059	1,048	103	1,369	58
2,467	578	521	55	790	40
2,412	481	527	48	579	18
4,751	1,071	1,039	103	1,316	50
2,395	594	524	56	762	36
2,356	477	515	47	554	14
4,718	1,051	1,021	104	1,280	52
2,358	578	514	55	732	39
2,360	473	507	49	548	13
4,874	1,027	1,031	107	1,273	53
2,415	557	515	56	726	39
2,459	470	516	51	547	14
4,887	1,024	1,024	109	1,270	66
2,413	558	511	60	723	39
2,474	466	513	49	547	27

表 2-5 15歲以上現住人口之

年底別	性別	識字者				
		高級中等				
		普通教育(高中)		職業教育(高職)		
		畢業	肄業	畢業	肄業	五專前三年肄業
民國102年 2013	計	1,428	416	4,507	784	127
	男	765	229	2,261	457	32
	女	663	187	2,246	327	95
民國103年 2014	計	1,401	452	4,477	749	129
	男	756	242	2,237	423	30
	女	645	210	2,240	326	99
民國104年 2015	計	1,388	445	4,429	721	124
	男	755	237	2,233	410	30
	女	633	208	2,196	311	94
民國105年 2016	計	1,376	421	4,417	711	108
	男	740	231	2,213	409	24
	女	636	190	2,204	302	84
民國106年 2017	計	1,364	385	4,406	669	93
	男	727	204	2,205	402	19
	女	637	181	2,201	267	74
民國107年 2018	計	1,358	363	4,451	622	82
	男	723	193	2,228	374	17
	女	635	170	2,223	248	65
民國108年 2019	計	1,354	343	4,451	572	84
	男	715	185	2,234	342	17
	女	639	158	2,217	230	67
民國109年 2020	計	1,314	329	4,408	558	80
	男	685	176	2,210	334	15
	女	629	153	2,198	224	65
民國110年 2021	計	1,265	301	4,309	564	81
	男	662	157	2,164	340	17
	女	603	144	2,145	224	64
民國111年 2022	計	1,249	307	4,238	549	87
	男	639	161	2,117	332	20
	女	610	146	2,121	217	67
民國112年 2023	計	1,241	317	4,215	570	99
	男	626	163	2,090	346	22
	女	615	154	2,125	224	77
民國113年 2024	計	1,206	285	4,168	557	85
	男	601	144	2,054	339	23
	女	605	141	2,114	218	62

# 教育程度－按年齡別分(續1)

單位：人

識字者							不識 字者
國(初)中		初職		小學		自修	
畢業	肄業	畢業	肄業	畢業	肄業		
2,444	327	61	17	2,876	356	102	278
1,226	178	34	12	1,083	90	22	29
1,218	149	27	5	1,793	266	80	249
2,210	324	58	17	2,773	327	89	255
1,109	175	31	11	1,024	79	18	23
1,101	149	27	6	1,749	248	71	232
2,168	335	57	17	2,665	312	83	239
1,077	178	32	11	962	74	16	23
1,091	157	25	6	1,703	238	67	216
2,141	270	57	17	2,575	290	79	216
1,053	148	32	11	920	71	15	21
1,088	122	25	6	1,655	219	64	195
2,100	254	54	13	2,445	280	-	195
1,018	134	29	8	856	65	-	19
1,082	120	25	5	1,589	215	-	176
2,062	231	47	12	2,367	262	77	181
990	126	24	7	827	60	15	17
1,072	105	23	5	1,540	202	62	164
2,018	237	44	10	2,269	249	68	161
968	126	23	5	777	56	14	15
1,050	111	21	5	1,492	193	54	146
1,989	212	44	11	2,170	238	62	145
948	110	23	6	729	57	15	14
1,041	102	21	5	1,441	181	47	131
1,930	219	43	11	2,080	215	52	131
902	113	22	6	684	50	14	12
1,028	106	21	5	1,396	165	38	119
1,873	210	40	12	1,984	209	49	117
860	108	19	6	639	54	12	11
1,013	102	21	6	1,345	155	37	106
1,848	205	40	11	1,871	210	46	101
841	98	19	6	596	55	10	8
1,007	107	21	5	1,275	155	36	93
1,801	217	38	10	1,793	203	38	96
813	105	17	6	553	56	7	6
988	112	21	4	1,240	147	31	90



表 2-5 15歲以上現住人口之

年齡組別	性別	總計	識字者				
			合計	博士		碩士	
				畢業	肄業	畢業	肄業
15 ~ 19 歲	計	732	732	-	-	-	-
	男	370	370	-	-	-	-
	女	362	362	-	-	-	-
20 ~ 24 歲	計	898	898	-	-	10	53
	男	468	468	-	-	6	40
	女	430	430	-	-	4	13
25 ~ 29 歲	計	1,203	1,203	1	7	130	76
	男	599	599	1	6	80	46
	女	604	604	-	1	50	30
30 ~ 34 歲	計	1,373	1,373	3	9	164	61
	男	722	722	3	6	93	29
	女	651	651	-	3	71	32
35 ~ 39 歲	計	1,421	1,421	22	8	187	34
	男	730	730	13	6	103	20
	女	691	691	9	2	84	14
40 ~ 44 歲	計	1,599	1,599	26	6	178	27
	男	838	838	17	5	103	13
	女	761	761	9	1	75	14
45 ~ 49 歲	計	1,633	1,633	22	6	142	31
	男	806	806	15	4	75	17
	女	827	827	7	2	67	14
50 ~ 54 歲	計	1,620	1,620	21	8	134	17
	男	799	799	8	5	81	8
	女	821	821	13	3	53	9
55 ~ 59 歲	計	1,765	1,765	14	3	120	20
	男	871	871	8	3	72	9
	女	894	894	6	-	48	11
60 ~ 64 歲	計	2,109	2,107	24	1	90	12
	男	995	995	18	-	53	9
	女	1,114	1,112	6	1	37	3
65 歲以上	計	6,354	6,260	34	5	120	4
	男	2,928	2,922	30	5	83	3
	女	3,426	3,338	4	-	37	1

## 教育程度－按年齡別分(續2)

單位：人

識字者					
大學 (含獨立學院)		專科			
		二、三年制		五 年制後二年	
畢業	肄業	畢業	肄業	畢業	肄業
-	162	-	4	-	11
-	89	-	1	-	-
-	73	-	3	-	11
225	387	6	13	27	2
101	203	4	10	6	1
124	284	2	3	21	1
589	161	19	10	22	-
238	97	12	7	5	-
351	64	7	3	17	-
770	109	28	6	14	1
377	65	22	3	3	1
393	44	6	3	11	-
714	54	55	9	26	-
327	34	31	4	7	-
387	20	24	5	19	-
562	36	135	27	58	3
276	19	78	13	27	3
286	17	57	14	31	-
487	33	195	11	92	7
234	14	73	4	45	4
253	19	122	7	47	3
320	20	141	3	156	3
153	9	67	1	79	4
167	11	74	2	77	4
255	15	120	3	207	-
126	7	60	2	118	8
129	8	60	1	89	4
261	15	106	6	228	4
134	4	47	4	146	13
127	11	59	2	82	8
704	32	219	17	440	5
447	17	117	11	287	17
257	15	102	6	153	14
					3

表 2-5 15歲以上現住人口之

年齡組別	性別	識字者				
		高級中等				
		普通教育(高中)		職業教育(高職)		
		畢業	肄業	畢業	肄業	五專前三年肄業
15 ~ 19 歲	計	13	171	27	195	53
	男	5	85	16	109	14
	女	8	86	11	86	39
20 ~ 24 歲	計	10	11	86	43	10
	男	3	4	49	31	2
	女	7	7	37	12	8
25 ~ 29 歲	計	13	8	119	25	5
	男	10	5	71	14	-
	女	3	3	48	11	5
30 ~ 34 歲	計	25	4	131	33	4
	男	10	3	77	24	2
	女	15	1	54	9	2
35 ~ 39 歲	計	20	5	215	32	5
	男	13	3	132	20	-
	女	7	2	83	12	5
40 ~ 44 歲	計	37	10	369	40	3
	男	19	6	206	26	-
	女	18	4	163	14	3
45 ~ 49 歲	計	58	3	414	31	-
	男	25	-	233	21	-
	女	33	3	181	10	-
50 ~ 54 歲	計	115	9	471	26	2
	男	48	6	221	18	2
	女	67	3	250	8	-
55 ~ 59 歲	計	133	5	563	32	1
	男	71	3	241	21	1
	女	62	2	322	11	-
60 ~ 64 歲	計	175	16	634	39	-
	男	82	4	257	22	-
	女	93	12	377	17	-
65 歲以上	計	607	43	1,139	61	2
	男	315	25	551	33	2
	女	292	18	588	28	-

# 教育程度－按年齡別分(續完)

單位：人

識字者								不識 字者
國(初)中		初職		小學		自修		
畢業	肄業	畢業	肄業	畢業	肄業			
4	44	-	-	3	45	-	-	
2	19	-	-	3	27	-	-	
2	25	-	-	-	18	-	-	
3	5	-	-	1	6	-	-	
3	1	-	-	1	3	-	-	
-	4	-	-	-	3	-	-	
13	3	-	-	1	1	-	-	
4	2	-	-	1	-	-	-	
9	1	-	-	-	1	-	-	
10	1	-	-	-	-	-	-	
4	-	-	-	-	-	-	-	
6	1	-	-	-	-	-	-	
27	5	-	-	2	1	-	-	
14	3	-	-	-	-	-	-	
13	2	-	-	2	1	-	-	
60	12	-	-	9	1	-	-	
21	5	-	-	1	-	-	-	
39	7	-	-	8	1	-	-	
80	8	-	-	13	-	-	-	
37	2	-	-	3	-	-	-	
43	6	-	-	10	-	-	-	
142	15	-	-	9	6	1	-	
76	8	-	-	1	2	-	-	
66	7	-	-	8	4	1	-	
217	20	-	-	24	5	-	-	
104	12	-	-	8	1	-	-	
113	8	-	-	16	4	-	-	
379	19	-	-	80	7	2	2	
175	9	-	-	22	1	-	-	
204	10	-	-	58	6	2	2	
866	85	38	10	1,651	131	35	94	
373	44	17	6	513	22	7	6	
493	41	21	4	1,138	109	28	88	

表 2-6 現住人口之婚姻 狀況一摺

年底別及年齡組別	總計			未婚			
	計	男	女	計	男	女	
							計
民國102年 2013	25,847	12,892	12,955	11,132	5,877	5,255	10,558
民國103年 2014	25,400	12,663	12,737	10,869	5,744	5,125	10,365
民國104年 2015	25,033	12,458	12,575	10,661	5,625	5,036	10,182
民國105年 2016	24,659	12,215	12,444	10,351	5,448	4,903	10,054
民國106年 2017	24,219	11,995	12,224	10,083	5,358	4,775	9,869
民國107年 2018	24,059	11,956	12,103	9,964	5,285	4,679	9,797
民國108年 2019	23,889	11,844	12,045	9,816	5,175	4,641	9,704
民國109年 2020	23,553	11,636	11,917	9,671	5,083	4,588	9,525
民國110年 2021	22,912	11,326	11,586	9,369	4,931	4,438	9,177
民國111年 2022	22,481	11,056	11,425	9,146	4,827	4,319	8,965
民國112年 2023	20,911	10,245	10,666	7,525	4,009	3,516	8,957
民國113年 2024	22,275	19,920	11,355	9,062	4,796	4,266	8,793
未滿15歲	1,568	794	774	1,568	794	774	-
15 ~ 19 歲	732	370	362	731	370	361	-
20 ~ 24 歲	898	468	430	885	465	420	9
25 ~ 29 歲	1,203	599	604	1,061	550	511	114
30 ~ 34 歲	1,373	722	651	977	535	442	346
35 ~ 39 歲	1,421	730	691	773	445	328	554
40 ~ 44 歲	1,599	838	761	678	400	278	726
45 ~ 49 歲	1,633	806	827	599	341	258	769
50 ~ 54 歲	1,620	799	821	489	263	226	764
55 ~ 59 歲	1,765	871	894	422	227	195	914
60 ~ 64 歲	2,109	995	1,114	329	163	166	1,241
65 ~ 69 歲	2,076	995	1,081	250	125	125	1,180
70 ~ 74 歲	1,840	905	935	162	76	86	1,085
75 ~ 79 歲	1,041	478	563	79	27	52	574
80 ~ 84 歲	728	311	417	37	6	31	317
85 ~ 89 歲	433	149	284	17	5	12	148
90 ~ 94 歲	185	68	117	5	4	1	42
95 ~ 99 歲	45	18	27	-	-	-	8
100歲以上	6	4	2	-	-	-	2

資料來源：高雄市政府民政局。

備註：自108年5月24日起同性婚姻合法化，「有偶」、「離婚/終止結婚」及「喪偶」項下分列「不同性別」及「相同性別」統計資料。

## 按年齡別分

單位：人

有偶							
合計		不同性別			相同性別		
男	女	計	男	女	計	男	女
5,434	5,124	10,558	5,434	5,124	-	-	-
5,354	5,011	10,365	5,354	5,011	-	-	-
5,258	4,924	10,182	5,258	4,924	-	-	-
5,177	4,877	10,054	5,177	4,877	-	-	-
5,096	4,773	9,869	5,096	4,773	-	-	-
5,050	4,747	9,797	5,050	4,747	-	-	-
5,010	4,694	9,693	5,003	4,690	11	7	4
4,910	4,615	9,512	4,902	4,610	13	8	5
4,774	4,403	9,158	4,763	4,395	19	11	8
4,616	4,349	8,943	4,606	4,337	22	10	12
4,607	4,350	8,933	4,596	4,337	24	11	13
4,507	4,286	8,764	4,495	4,269	29	12	17
-	-	-	-	-	-	-	-
-	-	0	-	0	-	-	-
1	8	9	1	8	-	-	-
38	76	110	37	73	4	1	3
164	182	336	159	177	10	5	5
241	313	548	239	309	6	2	4
354	372	720	353	367	6	1	5
354	415	767	352	415	2	2	-
366	398	764	366	398	-	-	-
444	470	913	443	470	1	1	-
614	627	1,241	614	627	-	-	-
626	554	1,180	626	554	-	-	-
628	457	1,085	628	457	-	-	-
344	230	574	344	230	-	-	-
198	119	317	198	119	-	-	-
96	52	148	96	52	-	-	-
30	12	42	30	12	-	-	-
7	1	8	7	1	-	-	-
2	-	2	2	-	-	-	-

表 2-6 現住人口之婚姻

年底別及年齡組別	離婚/終止結婚								
	合計			不同性別			相同性別		
	計	男	女	計	男	女	計	男	女
民國102年 2013	2,414	1,249	1,165	2,414	1,249	1,165	-	-	-
民國103年 2014	2,417	1,236	1,181	2,417	1,236	1,181	-	-	-
民國104年 2015	2,449	1,256	1,193	2,449	1,256	1,193	-	-	-
民國105年 2016	2,489	1,269	1,220	2,489	1,269	1,220	-	-	-
民國106年 2017	2,507	1,274	1,233	2,507	1,274	1,233	-	-	-
民國107年 2018	2,531	1,300	1,231	2,531	1,300	1,231	-	-	-
民國108年 2019	2,583	1,323	1,260	2,583	1,323	1,260	-	-	-
民國109年 2020	2,590	1,314	1,276	2,589	1,314	1,275	1	-	1
民國110年 2021	2,595	1,301	1,294	2,593	1,301	1,292	2	-	2
民國111年 2022	2,592	1,293	1,299	2,587	1,292	1,295	5	1	4
民國112年 2023	2,623	1,301	1,322	2,617	1,300	1,317	6	1	5
民國113年 2024	2,619	1,300	1,319	2,613	1,298	1,315	6	2	4
未滿15歲	-	-	-	-	-	-	-	-	-
15 ~ 19 歲	1	-	1	1	-	1	-	-	-
20 ~ 24 歲	4	2	2	3	2	1	1	-	1
25 ~ 29 歲	27	11	16	26	11	15	1	-	1
30 ~ 34 歲	50	23	27	49	23	26	1	-	1
35 ~ 39 歲	92	44	48	92	44	48	-	-	-
40 ~ 44 歲	190	82	108	187	80	107	3	2	1
45 ~ 49 歲	241	108	133	241	108	133	-	-	-
50 ~ 54 歲	328	166	162	328	166	162	-	-	-
55 ~ 59 歲	361	190	171	361	190	171	-	-	-
60 ~ 64 歲	396	199	197	396	199	197	-	-	-
65 ~ 69 歲	426	204	222	426	204	222	-	-	-
70 ~ 74 歲	288	151	137	288	151	137	-	-	-
75 ~ 79 歲	121	63	58	121	63	58	-	-	-
80 ~ 84 歲	64	39	25	64	39	25	-	-	-
85 ~ 89 歲	18	10	8	18	10	8	-	-	-
90 ~ 94 歲	9	5	4	9	5	4	-	-	-
95 ~ 99 歲	1	1	-	1	1	-	-	-	-
100歲以上	2	2	-	2	2	-	-	-	-

資料來源：高雄市政府民政局。

備註：自108年5月24日起同性婚姻合法化，「有偶」、「離婚/終止結婚」及「喪偶」項下分列「不同性別」及「相同性別」統計資料。

# 狀況－按年齡別分(續)

單位：人

喪偶								
合計			不同性別			相同性別		
計	男	女	計	男	女	計	男	女
1,743	332	1,411	1,743	332	1,411	-	-	-
1,749	329	1,420	1,749	329	1,420	-	-	-
1,741	319	1,422	1,741	319	1,422	-	-	-
1,765	321	1,444	1,765	321	1,444	-	-	-
1,760	317	1,443	1,760	317	1,443	-	-	-
1,767	321	1,446	1,767	321	1,446	-	-	-
1,786	336	1,450	1,786	336	1,450	-	-	-
1,767	329	1,438	1,767	329	1,438	-	-	-
1,771	320	1,451	1,771	320	1,451	-	-	-
1,778	320	1,458	1,778	320	1,458	-	-	-
1,806	328	1,478	1,806	328	1,478	-	-	-
1,801	317	1,484	1,801	317	1,484	-	-	-
-	-	-	-	-	-	-	-	-
-	-	-	-	-	-	-	-	-
-	-	-	-	-	-	-	-	-
1	-	1	1	-	1	-	-	-
-	-	-	-	-	-	-	-	-
2	-	2	2	-	2	-	-	-
5	2	3	5	2	3	-	-	-
24	3	21	24	3	21	-	-	-
39	4	35	39	4	35	-	-	-
68	10	58	68	10	58	-	-	-
143	19	124	143	19	124	-	-	-
220	40	180	220	40	180	-	-	-
305	50	255	305	50	255	-	-	-
267	44	223	267	44	223	-	-	-
310	68	242	310	68	242	-	-	-
250	38	212	250	38	212	-	-	-
129	29	100	129	29	100	-	-	-
36	10	26	36	10	26	-	-	-
2	-	2	2	-	2	-	-	-



表 2-7 現住人口之婚姻

年底別及里別	總計			未婚		
	計	男	女	計	男	女
民國102年 2013	25,847	12,892	12,955	11,132	5,877	5,255
民國103年 2014	25,400	12,663	12,737	10,869	5,744	5,125
民國104年 2015	25,033	12,458	12,575	10,661	5,625	5,036
民國105年 2016	24,659	12,215	12,444	10,351	5,448	4,903
民國106年 2017	24,219	11,995	12,224	10,083	5,308	4,775
民國107年 2018	24,059	11,956	12,103	9,964	5,285	4,679
民國108年 2019	23,889	11,844	12,045	9,816	5,175	4,641
民國109年 2020	23,553	11,636	11,917	9,671	5,083	4,588
民國110年 2021	22,912	11,326	11,586	9,369	4,931	4,438
民國111年 2022	22,481	11,056	11,425	9,146	4,827	4,409
民國112年 2023	22,539	11,031	11,508	9,153	4,795	4,358
民國113年 2024	22,275	10,920	11,355	9,062	4,796	4,266
藍橋里	1,365	647	718	592	307	285
慈愛里	335	166	169	143	75	68
博愛里	630	299	331	257	139	118
壽星里	1,323	677	646	493	282	211
中山里	1,430	682	748	575	275	300
教仁里	2,003	946	1,057	832	418	414
新樂里	822	414	408	325	176	149
中原里	577	273	304	250	124	126
光明里	1,521	774	747	581	319	262
育仁里	850	405	445	350	174	176
河濱里	1,605	760	845	638	320	318
沙地里	687	325	362	297	155	142
南端里	985	485	500	396	217	179
港都里	1,092	531	561	444	236	208
江西里	1,058	550	508	412	235	177
新豐里	902	442	460	385	194	191
府北里	2,228	1,105	1,123	908	500	408
陸橋里	1,117	546	571	451	238	213
瀨南里	560	286	274	222	123	99
新化里	591	311	280	260	152	108
江南里	594	296	298	251	137	114

資料來源:高雄市政府民政局。

## 狀況－按里別分

單位：人

有偶								
合計			不同性別			相同性別		
計	男	女	計	男	女	計	男	女
10,558	5,434	5,124	10,558	5,434	5,124	-	-	-
10,365	5,354	5,011	10,365	5,354	5,011	-	-	-
10,182	5,258	4,924	10,182	5,258	4,924	-	-	-
10,054	5,177	4,877	10,054	5,177	4,877	-	-	-
9,869	5,096	4,773	9,869	5,096	4,773	-	-	-
9,797	5,050	4,747	9,797	5,050	4,747	-	-	-
9,704	5,010	4,694	9,693	5,003	4,694	11	7	4
9,525	4,910	4,615	9,512	4,902	4,610	13	8	5
9,177	4,774	4,403	9,158	4,763	4,395	19	11	8
8,965	4,397	4,449	8,943	4,606	4,337	22	10	12
8,954	4,607	4,370	8,582	4,596	4,337	24	11	13
8,793	4,507	4,286	8,764	4,495	4,269	29	12	17
550	277	273	550	277	273	-	-	-
116	59	57	115	59	56	1	-	1
224	113	111	224	113	111	-	-	-
498	260	238	497	260	237	1	-	1
632	327	305	629	325	304	3	2	1
812	411	401	810	410	400	2	1	1
383	198	185	383	198	185	-	-	-
224	111	113	224	111	113	-	-	-
542	267	275	542	267	275	-	-	-
343	173	170	342	173	169	1	-	1
717	363	354	713	361	352	4	2	2
240	117	123	238	117	121	2	-	2
391	201	190	389	201	188	2	-	2
430	217	213	428	216	212	2	1	1
453	242	211	452	242	210	1	-	1
346	182	164	344	180	164	2	2	-
774	397	377	768	394	374	6	3	3
432	223	209	432	223	209	-	-	-
227	123	104	227	123	104	-	-	-
222	118	104	221	118	103	1	-	1
237	128	109	236	127	109	1	1	-

表 2-7 現住人口

年底別及里別	離婚/終止結婚							
	合計			不同性別			相同性別	
	計	男	女	計	男	女	計	男
民國102年 2013	2,414	1,249	1,165	2,414	1,249	1,165	-	-
民國103年 2014	2,417	1,236	1,181	2,417	1,236	1,181	-	-
民國104年 2015	2,449	1,256	1,193	2,449	1,256	1,193	-	-
民國105年 2016	2,489	1,269	1,220	2,489	1,269	1,220	-	-
民國106年 2017	2,507	1,274	1,233	2,507	1,274	1,233	-	-
民國107年 2018	2,531	1,300	1,231	2,531	1,300	1,231	-	-
民國108年 2019	2,583	1,323	1,260	2,583	1,323	1,260	-	-
民國109年 2020	2,590	1,314	1,276	2,589	1,314	1,275	1	-
民國110年 2021	2,595	1,301	1,294	2,593	1,301	1,292	2	-
民國111年 2022	2,592	1,293	1,299	2,587	1,292	1,295	5	1
民國112年 2023	2,623	1,302	1,322	2,617	1,300	1,317	6	1
民國113年 2024	2,619	1,300	1,319	2,613	1,298	1,315	6	2
藍橋里	119	47	72	119	47	72	-	-
慈愛里	38	26	12	38	26	12	-	-
博愛里	86	39	47	86	39	47	-	-
壽星里	224	114	110	223	114	109	1	-
中山里	116	60	56	115	60	55	1	-
教仁里	184	87	97	184	87	97	-	-
新樂里	54	27	27	54	27	27	-	-
中原里	65	26	39	65	26	39	-	-
光明里	277	167	110	275	166	109	2	1
育仁里	92	45	47	92	45	47	-	-
河濱里	141	59	82	141	59	82	-	-
沙地里	97	46	51	97	46	51	-	-
南端里	101	50	51	101	50	51	-	-
港都里	138	64	74	138	64	74	-	-
江西里	106	54	52	106	54	52	-	-
新豐里	99	56	43	99	56	43	-	-
府北里	393	184	208	391	183	208	2	1
陸橋里	125	67	58	125	67	58	-	-
瀨南里	65	30	35	65	30	35	-	-
新化里	51	30	21	51	30	21	-	-
江南里	48	22	26	48	22	26	-	-

資料來源:高雄市政府民政局。

# I之婚姻 狀況－按里別分(續)

單位：人

	喪偶								
	合計			不同性別			相同性別		
	女	計	男	女	計	男	女	計	女
-	1,743	332	1,411	1,743	332	1,411	-	-	-
-	1,749	329	1,420	1,749	329	1,420	-	-	-
-	1,741	319	1,422	1,741	319	1,422	-	-	-
-	1,765	321	1,444	1,765	321	1,444	-	-	-
-	1,760	317	1,443	1,760	317	1,443	-	-	-
-	1,767	321	1,446	1,767	321	1,446	-	-	-
-	1,786	336	1,450	1,786	336	1,450	-	-	-
1	1,767	329	1,438	1,767	329	1,438	-	-	-
2	1,771	320	1,451	1,771	320	1,451	-	-	-
4	1,778	320	1,458	1,778	320	1,458	-	-	-
5	1,806	328	1,478	1,806	328	1,478	-	-	-
4	1,801	317	1,484	1,801	317	1,484	-	-	-
-	104	16	88	104	16	88	-	-	-
-	38	6	32	38	6	32	-	-	-
-	63	8	55	63	8	55	-	-	-
1	108	21	87	108	21	87	-	-	-
1	107	20	87	107	20	87	-	-	-
-	175	30	145	175	30	145	-	-	-
-	60	13	47	60	13	47	-	-	-
-	38	12	26	38	12	26	-	-	-
1	121	21	100	121	21	100	-	-	-
-	65	13	52	65	13	52	-	-	-
-	109	18	91	109	18	91	-	-	-
-	53	7	46	53	7	46	-	-	-
-	97	17	80	97	17	80	-	-	-
-	80	14	66	80	14	66	-	-	-
-	87	19	68	87	19	68	-	-	-
-	72	10	62	72	10	62	-	-	-
1	153	24	129	153	24	129	-	-	-
-	109	18	91	109	18	91	-	-	-
-	46	10	36	46	10	36	-	-	-
-	58	11	47	58	11	47	-	-	-
-	58	9	49	58	9	49	-	-	-

表 2-8 現住原

年底及里別	戶數(戶)		
	合計	平地原住民	山地原住民
民國102年 2013	31	17	14
民國103年 2014	37	21	16
民國104年 2015	41	22	19
民國105年 2016	47	23	24
民國106年 2017	46	22	24
民國107年 2018	47	23	24
民國108年 2019	50	26	24
民國109年 2020	49	27	22
民國110年 2021	54	31	23
民國111年 2022	51	29	22
民國112年 2023	51	28	23
民國113年 2024	52	29	23
藍橋里	4	1	3
慈愛里	4	2	2
博愛里	1	1	1
壽星里	3	1	2
中山里	2	1	1
教仁里	5	4	1
新樂里	3	1	2
中原里	4	4	-
光明里	4	3	1
育仁里	1	-	1
河濱里	3	-	3
沙地里	-	-	-
南端里	1	-	1
港都里	-	-	-
江西里	2	2	-
新豐里	5	3	2
府北里	7	5	2
陸橋里	1	-	1
瀨南里	-	-	-
新化里	2	2	-
江南里	-	-	-

資料來源：高雄市政府民政局。

## 住民戶口數

人口數(人)								
合計			平地原住民			山地原住民		
計	男	女	計	男	女	計	男	女
86	35	51	45	18	27	41	17	24
89	36	53	46	18	28	43	18	25
105	46	59	55	23	32	50	23	27
108	45	63	54	23	31	54	22	32
117	53	64	57	27	30	60	26	34
107	47	60	55	25	30	52	22	30
115	48	67	61	26	35	54	22	32
119	49	70	60	25	35	59	24	35
129	53	76	72	30	42	57	23	34
120	49	71	66	27	39	54	22	32
110	44	66	58	23	35	52	21	31
110	44	66	58	23	35	52	21	21
5	3	2	2	-	2	3	3	-
8	4	4	4	3	1	4	1	3
1	-	1	-	-	-	1	-	1
10	5	5	3	2	1	7	3	4
4	1	3	2	1	1	2	-	2
7	-	7	5	-	5	2	-	2
6	1	5	3	-	3	3	1	2
6	3	3	6	3	3	-	-	-
8	3	5	4	2	2	4	1	3
3	2	1	-	-	-	3	2	1
6	3	3	-	-	-	6	3	3
1	-	1	1	-	1	-	-	-
1	-	1	-	-	-	1	-	1
-	-	-	-	-	-	-	-	-
3	-	3	3	-	3	-	-	-
11	4	7	5	2	3	6	2	4
17	9	8	12	6	6	5	3	2
5	3	2	2	1	1	3	2	1
-	-	-	-	-	-	-	-	-
8	3	5	6	3	3	2	-	2
-	-	-	-	-	-	-	-	-

表 2-9 新住

年底及性別	總計	大陸地區 (含港澳地區)	非大陸港澳地區			
			合計	印尼	馬來西亞	新加坡
民國102年 2013	628	365	263	19	9	3
男	109	19	90	2	7	-
女	519	346	173	17	2	3
民國103年 2014	650	380	270	20	11	3
男	116	23	93	2	7	-
女	534	357	177	18	4	3
民國104年 2015	661	386	275	18	11	3
男	121	25	96	2	7	-
女	540	361	179	16	4	3
民國105年 2016	605	360	245	15	9	4
男	113	23	90	2	6	1
女	492	337	155	13	3	3
民國106年 2017	497	299	198	12	6	5
男	86	19	67	2	5	2
女	411	280	131	10	1	3
民國107年 2018	474	283	191	12	6	5
男	80	12	68	2	4	2
女	394	271	123	10	2	3
民國108年 2019	473	287	186	10	6	5
男	96	19	77	2	4	2
女	377	268	109	8	2	3
民國109年 2020	476	291	185	7	5	5
男	96	19	77	1	2	2
女	380	272	108	6	3	3
民國110年 2021	434	269	165	7	5	3
男	83	17	66	1	1	1
女	351	252	99	6	4	2
民國111年 2022	467	269	198	9	7	5
男	105	17	88	1	3	2
女	362	252	110	8	4	3
民國112年 2023	527	296	231	10	9	5
男	133	21	112	1	4	2
女	394	275	119	9	5	3
民國113年 2024	546	306	240	11	9	6
男	133	20	113	1	4	3
女	413	286	127	10	5	3

資料來源：高雄市政府民政局。

# 民人口數

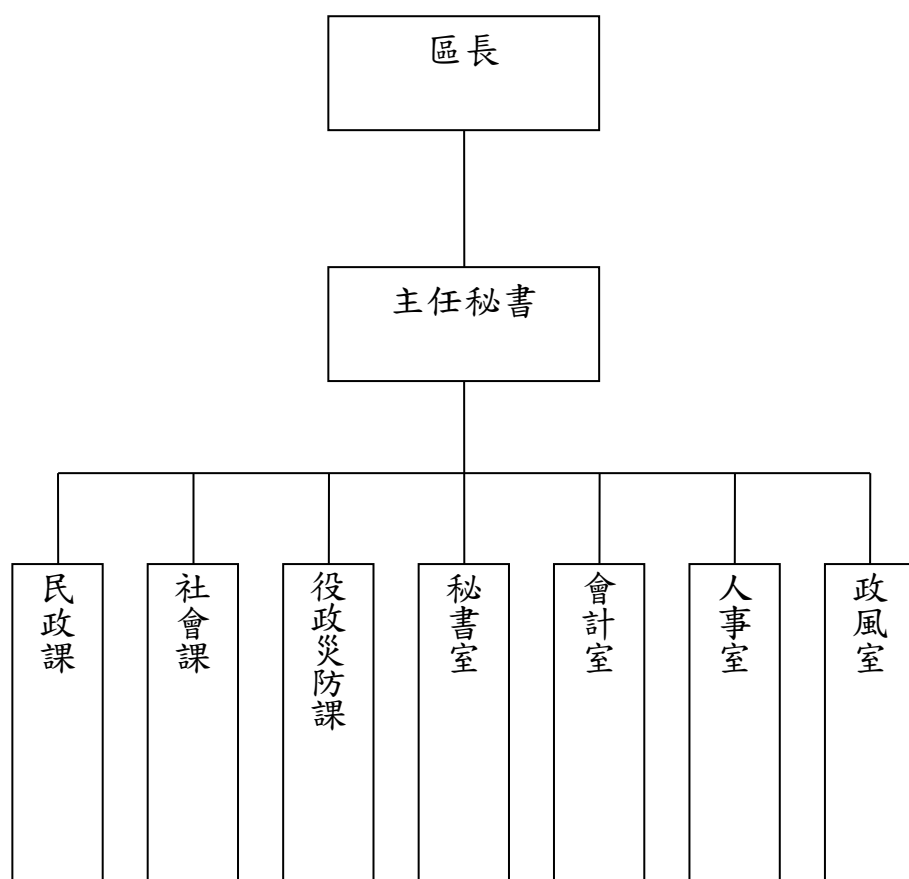
單位：人

非大陸港澳地區						
菲律賓	泰國	緬甸	越南	柬埔寨	寮國	其他國家
14	10	2	95	1	-	110
1	1	2	-	-	-	77
13	9	-	95	1	-	33
16	10	2	94	1	-	113
1	1	2	-	-	-	80
15	9	-	94	1	-	33
17	10	2	94	2	-	118
1	1	2	-	-	-	83
16	9	-	94	2	-	35
17	9	2	81	2	-	106
1	1	2	-	-	-	77
16	8	-	81	2	-	29
17	6	2	75	2	-	73
1	-	2	-	-	-	55
16	6	-	75	2	-	18
19	5	2	64	2	-	76
1	-	2	-	-	-	57
18	5	-	64	2	-	19
18	5	2	58	1	-	81
1	-	2	1	-	-	65
17	5	-	57	1	-	16
18	5	1	57	1	-	86
1	1	1	1	-	-	68
17	4	-	56	1	-	18
18	5	1	54	1	-	71
1	1	1	1	-	-	59
17	4	-	53	1	-	12
19	5	1	61	2	-	89
2	1	1	1	-	-	77
17	4	-	60	2	-	12
19	6	2	62	3	-	115
2	2	1	1	-	-	99
17	4	1	61	3	-	16
19	7	2	68	3	-	115
2	2	1	2	-	-	98
17	5	1	66	3	-	17



# 參、行政組織

表 3-1 區公所組織系統



資料來源：高雄市鹽埕區公所人事室

表3-2 區公所編制

年底別	總計	區長	副區長	主任秘書	視導	課長	主任	技士	課員	技佐
民國102年 2013										
編制	43	1	-	1	1	3	1	2	6	-
現有	35	1	-	1	1	3	1	2	5	-
民國103年 2014										
編制	43	1	-	1	1	3	1	2	6	-
現有	34	1	-	1	1	3	-	2	6	-
民國104年 2015										
編制	42	1	-	1	1	3	1	2	6	-
現有	33	1	-	1	1	2	1	2	6	-
民國105年 2016										
編制	42	1	-	1	1	3	1	1	6	1
現有	32	1	-	1	1	2	1	1	6	-
民國106年 2017										
編制	42	1	-	1	1	3	1	1	6	1
現有	35	1	-	1	1	3	1	1	6	1
民國107年 2018										
編制	42	1	-	1	1	3	1	1	6	1
現有	35	1	-	1	1	3	1	1	6	1
民國108年 2019										
編制	41	1	-	1	1	3	1	1	6	1
現有	32	1	-	1	-	3	1	1	6	1
民國109年 2020										
編制	41	1	-	1	1	3	1	1	6	1
現有	35	1	-	1	1	3	1	1	6	1
民國110年 2021										
編制	41	1	-	1	1	3	1	1	6	1
現有	32	1	-	1	1	3	1	1	5	-
民國111年 2022										
編制	41	1	-	1	1	3	1	1	6	1
現有	34	1	-	1	1	3	1	1	5	1
民國112年 2023										
編制	41	1	-	1	1	3	1	1	6	1
現有	34	1	-	1	1	3	1	1	5	1
民國113年 2024										
編制	37	1	-	1	1	3	1	1	6	1
現有	34	1	-	1	1	3	1	1	5	1

資料來源：高雄市鹽埕區公所人事室

# 及現有員額

單位：人

辦事員	書記	會計室		人事室		政風室 主任	調解會 秘書	里幹事
		主任	佐理員	主任	助理員			
4	2	1	1	1	1	1	-	17
4	-	1	-	1	-	1	-	14
4	2	1	1	1	1	1	-	17
3	-	1	-	1	-	1	-	14
4	2	1	1	1	-	1	-	17
2	-	1	-	1	-	1	-	14
4	2	1	1	1	-	1	-	17
2	-	1	-	1	-	1	-	14
4	2	1	1	1	-	1	-	17
2	-	1	-	1	-	1	-	14
4	2	1	1	1	-	1	-	17
2	-	1	-	1	-	1	-	15
4	2	1	1	1	-	1	-	17
2	-	1	-	1	-	1	-	15
4	2	1	-	1	-	1	-	17
1	-	1	-	1	-	1	-	14
4	2	1	-	1	-	1	-	17
2	-	1	-	1	-	1	-	15
4	2	1	-	1	-	1	-	17
1	-	1	-	1	-	1	-	15
4	2	1	-	1	-	1	-	17
2	-	1	-	1	-	1	-	15
4	2	1	-	1	-	1	-	17
2	-	1	-	1	-	1	-	15
2	1	1	-	1	-	1	-	16
2	-	1	-	1	-	1	-	15

表 3-3 區公所員工按

年底及性別	總計	職等別			
		簡薦委任(派)人員			
		合計	簡任(派)	薦任(派)	委任(派)
民國102年 2013	<b>40</b>	<b>35</b>	-	<b>25</b>	<b>10</b>
男	15	13	-	12	1
女	25	22	-	13	9
民國103年 2014	<b>39</b>	<b>34</b>	-	<b>24</b>	<b>10</b>
男	15	13	-	12	1
女	24	21	-	12	9
民國104年 2015	<b>37</b>	<b>33</b>	-	<b>24</b>	<b>9</b>
男	14	13	-	12	1
女	23	20	-	12	8
民國105年 2016	<b>36</b>	<b>32</b>	-	<b>23</b>	<b>9</b>
男	12	11	-	10	1
女	24	21	-	13	8
民國106年 2017	<b>39</b>	<b>35</b>	-	<b>23</b>	<b>12</b>
男	12	11	-	7	4
女	27	24	-	16	8
民國107年 2018	<b>39</b>	<b>35</b>	-	<b>26</b>	<b>9</b>
男	13	12	-	9	3
女	26	23	-	17	6
民國108年 2019	<b>35</b>	<b>32</b>	-	<b>24</b>	<b>8</b>
男	10	10	-	8	2
女	25	22	-	16	6
民國109年 2020	<b>38</b>	<b>35</b>	-	<b>26</b>	<b>9</b>
男	12	12	-	8	4
女	26	23	-	18	5
民國110年 2021	<b>36</b>	<b>32</b>	-	<b>24</b>	<b>8</b>
男	12	10	-	6	4
女	24	22	-	18	4
民國111年 2022	<b>38</b>	<b>34</b>	-	<b>24</b>	<b>10</b>
男	11	9	-	5	4
女	27	25	-	19	6
民國112年 2023	<b>37</b>	<b>34</b>	-	<b>24</b>	<b>10</b>
男	12	10	-	6	4
女	25	24	-	18	6
民國113年 2024	<b>37</b>	<b>34</b>	-	<b>25</b>	<b>9</b>
男	12	10	-	6	4
女	25	24	-	19	5

資料來源：高雄市鹽埕區公所人事室

## 職等別及性別分

單位：人

職工別				
合計	技工	工友	駕駛	
5	1	3	1	
2	-	1	1	
3	1	2	-	
5	1	3	1	
2	-	1	1	
3	1	2	-	
4	1	2	1	
1	-	-	1	
3	1	2	-	
4	1	2	1	
1	-	-	1	
3	1	2	-	
4	1	2	1	
1	-	-	1	
3	1	2	-	
3	1	2	-	
-	-	-	-	
3	1	2	-	
3	1	2	-	
-	-	-	-	
3	1	2	-	
4	1	2	1	
2	-	1	1	
2	1	1	-	
4	1	2	1	
2	-	1	1	
2	1	1	-	
3	1	1	1	
2	-	1	1	
1	1	-	-	
3	1	1	1	
2	-	1	1	
1	1	-	-	

表 3-4 區公所現有

年底及性別		總計	平均年齡	24歲以下	25-29歲	30-34歲
民國102年	2013	35	47.60	-	-	3
	男	13		-	-	2
	女	22		-	-	1
民國103年	2014	34	48.10	-	1	2
	男	13		-	-	1
	女	21		-	1	1
民國104年	2015	33	48.50	-	-	4
	男	13		-	-	1
	女	20		-	-	3
民國105年	2016	32	48.40	-	-	4
	男	11		-	-	1
	女	21		-	-	3
民國106年	2017	35	46.14	-	1	4
	男	11		-	-	1
	女	24		-	1	3
民國107年	2018	35	46.30	-	-	5
	男	12		-	-	1
	女	23		-	-	4
民國108年	2019	32	47.00	-	-	3
	男	10		-	-	1
	女	22		-	-	2
民國109年	2020	35	46.00	1	-	4
	男	12		1	-	2
	女	23		-	-	2
民國110年	2021	32	46.50	1	-	3
	男	10		1	-	1
	女	22		-	-	2
民國111年	2022	34	46.80	-	-	2
	男	9		-	-	1
	女	25		-	-	1
民國112年	2023	34	46.10	1	-	1
	男	10		-	-	-
	女	24		1	-	1
民國113年	2024	34	47.60	1	-	-
	男	10		-	-	-
	女	24		1	-	-

資料來源：高雄市鹽埕區公所人事室

# 職員數-按年齡分

單位:人

35-39歲	40-44歲	45-49歲	50-54歲	55-59歲	60-64歲	65歲以上
<b>3</b>	<b>6</b>	<b>7</b>	<b>11</b>	<b>3</b>	<b>2</b>	-
1	1	1	5	2	1	-
2	5	6	6	1	1	-
<b>3</b>	<b>5</b>	<b>8</b>	<b>11</b>	<b>3</b>	<b>1</b>	-
1	1	2	5	2	1	-
2	4	6	6	1	-	-
<b>1</b>	<b>4</b>	<b>9</b>	<b>8</b>	<b>5</b>	<b>2</b>	-
-	1	2	4	3	2	-
1	3	7	4	2	-	-
<b>1</b>	<b>6</b>	<b>9</b>	<b>7</b>	<b>3</b>	<b>2</b>	-
-	2	2	2	2	2	-
1	4	7	5	1	-	-
<b>6</b>	<b>4</b>	<b>7</b>	<b>6</b>	<b>5</b>	<b>2</b>	-
4	1	1	1	2	1	-
2	3	6	5	3	1	-
<b>4</b>	<b>6</b>	<b>5</b>	<b>7</b>	<b>6</b>	<b>2</b>	-
2	3	2	-	3	1	-
2	3	3	7	3	1	-
<b>5</b>	<b>5</b>	<b>4</b>	<b>10</b>	<b>4</b>	<b>1</b>	-
2	2	1	1	2	1	-
3	3	3	9	2	-	-
<b>4</b>	<b>6</b>	<b>4</b>	<b>9</b>	<b>6</b>	<b>1</b>	-
1	3	1	1	2	1	-
3	3	3	8	4	-	-
<b>4</b>	<b>3</b>	<b>6</b>	<b>10</b>	<b>4</b>	<b>1</b>	-
1	2	2	1	1	1	-
3	1	4	9	3	-	-
<b>6</b>	<b>6</b>	<b>5</b>	<b>8</b>	<b>6</b>	<b>1</b>	-
1	3	1	1	1	1	-
5	3	4	7	5	-	-
<b>7</b>	<b>5</b>	<b>6</b>	<b>6</b>	<b>6</b>	<b>2</b>	-
2	2	2	3	-	1	-
5	3	4	3	6	1	-
<b>6</b>	<b>6</b>	<b>7</b>	<b>3</b>	<b>9</b>	<b>2</b>	-
2	1	3	1	2	1	-
4	5	4	2	7	1	-



表 3-5 區公所現有職

年底及性別		總計	研究所	
			博士	碩士
民國102年	2013	35	-	4
	男	13	-	2
	女	22	-	2
民國103年	2014	34	-	3
	男	13	-	2
	女	21	-	1
民國104年	2015	33	-	3
	男	13	-	2
	女	20	-	1
民國105年	2016	32	-	3
	男	11	-	2
	女	21	-	1
民國106年	2017	35	-	3
	男	11	-	1
	女	24	-	2
民國107年	2018	35	-	3
	男	12	-	1
	女	23	-	2
民國108年	2019	32	-	4
	男	10	-	3
	女	22	-	1
民國109年	2020	35	-	6
	男	12	-	3
	女	23	-	3
民國110年	2021	32	-	6
	男	10	-	2
	女	22	-	4
民國111年	2022	34	-	9
	男	9	-	3
	女	25	-	6
民國112年	2023	34	-	11
	男	10	-	5
	女	24	-	6
民國113年	2024	34	-	12
	男	10	-	5
	女	24	-	7

資料來源：高雄市鹽埕區公所人事室

# 員數-按教育程度分

單位：人

大學畢業 (含軍警校有學位者)	專科畢業	高中(職)畢業	國(初)中以下
14	15	4	-
6	3	2	-
8	12	2	-
15	13	3	-
7	2	2	-
8	11	1	-
13	14	3	-
6	3	2	-
7	11	1	-
13	14	2	-
5	3	1	-
8	11	1	-
15	14	3	-
4	4	2	-
11	10	1	-
16	13	3	-
5	4	2	-
11	9	1	-
15	11	2	-
4	2	1	-
11	9	1	-
16	11	2	-
6	2	1	-
10	9	1	-
15	9	2	-
6	1	1	-
9	8	1	-
15	8	2	-
4	1	1	-
11	7	1	-
15	6	2	-
4	-	1	-
11	6	1	-
14	6	2	-
4	-	1	-
10	6	1	-

表 3-6 里長選舉概況

屆別及里別	選舉日期	選舉人數 (人)	投票數 (票)	投票率(%) (投票數/ 選舉人數) *100	候選人數 (人)	當選人		
						姓名	年齡	性別
第一屆	099.11.27	22,426	16,177	72.14%	35			
第二屆	103.11.29	21,468	14,363	66.90%	33			
第三屆	107.11.24	20,953	15,851	76.33%	42			
第四屆	111.11.26	19,749	12,461	63.00%	38			
藍橋里	111.11.26	1,189	811	68.21%	2	陳本興	74	男
慈愛里	111.11.26	317	247	77.92%	3	呂佳穎	38	男
博愛里	111.11.26	586	421	71.84%	2	林哲弘	46	男
壽星里	111.11.26	1,190	715	60.08%	2	黃強	65	男
中山里	111.11.26	1,202	675	56.16%	1	易明忠	57	男
教仁里	111.11.26	1,804	1,212	67.18%	2	許富仁	55	男
新樂里	111.11.26	762	527	69.16%	2	黃昭翔	46	男
中原里	111.11.26	517	360	69.63%	2	洪玄志	39	男
光明里	111.11.26	1,371	729	53.17%	2	葛吉雄	62	男
育仁里	111.11.26	684	400	58.48%	1	葛有力	59	男
河濱里	111.11.26	1,473	853	57.91%	1	林德松	68	男
沙地里	111.11.26	712	559	78.51%	2	高健財	61	男
南端里	111.11.26	883	499	56.51%	1	陳清標	72	男
港都里	111.11.26	1,011	654	64.69%	2	邱誌雲	61	男
江西里	111.11.26	958	572	59.71%	1	鄭錫國	67	男
新豐里	111.11.26	717	502	70.01%	2	郭蘇元	59	男
府北里	111.11.26	1,793	1,029	57.39%	3	林傳富	59	男
陸橋里	111.11.26	1,040	681	65.48%	2	許梅娟	58	女
瀨南里	111.11.26	500	361	72.20%	2	邱有洵	49	男
新化里	111.11.26	522	355	68.01%	2	夏麗鳳	60	女
江南里	111.11.26	518	299	57.72%	1	蔡德龍	56	男

資料來源：鹽埕區里長選舉開票結果統計表。

表 3-7 鄰長遴聘概況

單位：鄰：人

年底別 及里別	里內 現有鄰數	年底鄰長人數			未遴聘 鄰數	本年異動(解遴聘)鄰長數		
		合計	男	女		合計	男	女
民國102年 2013	232	231	112	119	1	30	11	19
民國103年 2014	232	230	111	119	2	251	116	135
民國104年 2015	228	227	102	125	1	47	25	22
民國105年 2016	228	227	101	126	1	9	3	6
民國106年 2017	228	227	100	127	1	8	4	4
民國107年 2018	228	216	91	125	12	249	108	141
民國108年 2019	228	227	92	135	1	17	7	11
民國109年 2020	228	228	96	132	-	12	7	5
民國110年 2021	228	227	94	133	1	10	3	7
民國111年 2022	228	226	88	138	2	50	21	29
民國112年 2023	225	225	88	137	-	71	28	43
藍橋里	13	13	5	8	-	2	1	1
慈愛里	5	5	1	4	-	-	-	-
博愛里	8	8	3	5	-	8	2	6
壽星里	13	13	5	8	-	4	2	2
中山里	14	14	7	7	-	-	-	-
教仁里	19	19	7	12	-	42	17	25
新樂里	9	9	5	4	-	-	-	-
中原里	8	8	4	4	-	-	-	-
光明里	13	13	5	8	-	-	-	-
育仁里	9	9	1	8	-	-	-	-
河濱里	20	20	5	15	-	3	1	2
沙地里	8	8	3	5	-	-	-	-
南端里	10	10	6	4	-	-	-	-
港都里	12	12	6	6	-	4	2	2
江西里	12	12	2	10	-	2	1	1
新豐里	8	8	5	3	-	-	-	-
府北里	14	14	5	9	-	1	-	1
陸橋里	13	13	3	10	-	4	1	3
瀨南里	7	7	4	3	-	1	1	-
新化里	4	4	4	-	-	-	-	-
江南里	6	6	2	4	-	-	-	-

資料來源：本所民政課。

表 3-8 鄰長

年底別及里別	現有鄰數	當年底實有鄰長數	當年底	
			合計	空鄰
民國102年 2013	232	231	1	-
民國103年 2014	232	230	2	-
民國104年 2015	228	227	1	-
民國105年 2016	228	227	1	-
民國106年 2017	228	227	1	-
民國107年 2018	228	216	12	-
民國108年 2019	228	227	1	-
民國109年 2020	228	228	-	-
民國110年 2021	228	227	1	-
民國111年 2022	228	226	2	-
民國112年 2023	225	225	3	3
民國113年 2024	225	224	1	-
藍橋里	13	13	-	-
慈愛里	5	5	-	-
博愛里	8	8	-	-
壽星里	13	13	-	-
中山里	14	14	-	-
教仁里	19	19	-	-
新樂里	9	9	-	-
中原里	8	8	-	-
光明里	13	13	-	-
育仁里	9	9	-	-
河濱里	20	20	-	-
沙地里	8	8	-	-
南端里	10	10	-	-
港都里	12	12	-	-
江西里	12	12	-	-
新豐里	8	8	-	-
府北里	14	13	1	-
陸橋里	13	13	-	-
瀨南里	7	7	-	-
新化里	4	4	-	-
江南里	6	6	-	-

資料來源：本所民政課。

## 異動概況

實有鄰長數與現有鄰長數不符原因				當月行政區域 調整增加鄰數	備註
未補聘	死亡未補聘	任期屆滿未遴聘	其他		
1	-	-	-	-	-
2	-	-	-	-	-
1	-	-	-	-	-
1	-	-	-	-	-
1	-	-	-	-	-
-	-	12	-	-	-
1	-	-	-	-	-
-	-	-	-	-	-
1	-	-	-	-	-
2	-	-	-	-	-
-	-	-	-	-	-
1	-	-	-	-	-
-	-	-	-	-	-
-	-	-	-	-	-
-	-	-	-	-	-
-	-	-	-	-	-
-	-	-	-	-	-
-	-	-	-	-	-
-	-	-	-	-	-
-	-	-	-	-	-
-	-	-	-	-	-
-	-	-	-	-	-
-	-	-	-	-	-
-	-	-	-	-	-
-	-	-	-	-	-
-	-	-	-	-	-
1	-	-	-	-	-
-	-	-	-	-	-
-	-	-	-	-	-
-	-	-	-	-	-
-	-	-	-	-	-

## 肆、農 林 漁 牧

表 4-1 耕地面積

年底別	總計		
		合計	小計
民國102年 2013	-	-	-
民國103年 2014	-	-	-
民國104年 2015	-	-	-
民國105年 2016	-	-	-
民國106年 2017	-	-	-
民國107年 2018	-	-	-
民國108年 2019	-	-	-
民國109年 2020	-	-	-
民國110年 2021	-	-	-
民國111年 2022	-	-	-
民國112年 2023	-	-	-
民國113年 2024	-	-	-

資料來源：農業部、高雄市政府農業局。



表 4-1 耕地面積(續)

單位：公頃

耕作地				長期耕作地	長期休閒地
短期耕作地					
水稻	水稻以外之短期作	短期休閒			
-	-	-	-	-	-
-	-	-	-	-	-
-	-	-	-	-	-
-	-	-	-	-	-
-	-	-	-	-	-
-	-	-	-	-	-
-	-	-	-	-	-
-	-	-	-	-	-
-	-	-	-	-	-
-	-	-	-	-	-
-	-	-	-	-	-
-	-	-	-	-	-
-	-	-	-	-	-
-	-	-	-	-	-
-	-	-	-	-	-
-	-	-	-	-	-
-	-	-	-	-	-
-	-	-	-	-	-
-	-	-	-	-	-
-	-	-	-	-	-
-	-	-	-	-	-
-	-	-	-	-	-
-	-	-	-	-	-
-	-	-	-	-	-
-	-	-	-	-	-
-	-	-	-	-	-
-	-	-	-	-	-
-	-	-	-	-	-
-	-	-	-	-	-
-	-	-	-	-	-
-	-	-	-	-	-
-	-	-	-	-	-
-	-	-	-	-	-
-	-	-	-	-	-
-	-	-	-	-	-
-	-	-	-	-	-
-	-	-	-	-	-
-	-	-	-	-	-
-	-	-	-	-	-
-	-	-	-	-	-
-	-	-	-	-	-
-	-	-	-	-	-
-	-	-	-	-	-
-	-	-	-	-	-
-	-	-	-	-	-
-	-	-	-	-	-
-	-	-	-	-	-
-	-	-	-	-	-
-	-	-	-	-	-
-	-	-	-	-	-
-	-	-	-	-	-
-	-	-	-	-	-
-	-	-	-	-	-
-	-	-	-	-	-
-	-	-	-	-	-
-	-	-	-	-	-
-	-	-	-	-	-
-	-	-	-	-	-
-	-	-	-	-	-
-	-	-	-	-	-
-	-	-	-	-	-
-	-	-	-	-	-
-	-	-	-	-	-
-	-	-	-	-	-
-	-	-	-	-	-
-	-	-	-	-	-
-	-	-	-	-	-
-	-	-	-	-	-
-	-	-	-	-	-
-	-	-	-	-	-
-	-	-	-	-	-
-	-	-	-	-	-
-	-	-	-	-	-
-	-	-	-	-	-
-	-	-	-	-	-
-	-	-	-	-	-
-	-	-	-	-	-
-	-	-	-	-	-
-	-	-	-	-	-
-	-	-	-	-	-
-	-	-	-	-	-
-	-	-	-	-	-
-	-	-	-	-	-
-	-	-	-	-	-
-	-	-	-	-	-
-	-	-	-	-	-
-	-	-	-	-	-
-	-	-	-	-	-
-	-	-	-	-	-
-	-	-	-	-	-
-	-	-	-	-	-
-	-	-	-	-	-
-	-	-	-	-	-
-	-	-	-	-	-
-	-	-	-	-	-
-	-	-	-	-	-
-	-	-	-	-	-
-	-	-	-	-	-
-	-	-	-	-	-
-	-	-	-	-	-
-	-	-	-	-	-
-	-	-	-	-	-
-	-	-	-	-	-
-	-	-	-	-	-
-	-	-	-	-	-
-	-	-	-	-	-
-	-	-	-	-	-
-	-	-	-	-	-
-	-	-	-	-	-
-	-	-	-	-	-
-	-	-	-	-	-
-	-	-	-	-	-
-	-	-	-	-	-
-	-	-	-	-	-
-	-	-	-	-	-
-	-	-	-	-	-
-	-	-	-	-	-
-	-	-	-	-	-
-	-	-	-	-	-
-	-	-	-	-	-
-	-	-	-	-	-
-	-	-	-	-	-
-	-	-	-	-	-
-	-	-	-	-	-
-	-	-	-	-	-
-	-	-	-	-	-
-	-	-	-	-	-
-	-	-	-	-	-
-	-	-	-	-	-
-	-	-	-	-	-
-	-	-	-	-	-
-	-	-	-	-	-
-	-	-	-	-	-
-	-	-	-	-	-
-	-	-	-	-	-
-	-	-	-	-	-
-	-	-	-	-	-
-	-	-	-	-	-
-	-	-	-	-	-
-	-	-	-	-	-
-	-	-	-	-	-
-	-	-	-	-	-
-	-	-	-	-	-
-	-	-	-	-	-
-	-	-	-	-	-
-	-	-	-	-	-
-	-	-	-	-	-
-	-	-	-	-	-
-	-	-	-	-	-
-	-	-	-	-	-
-	-	-	-	-	-
-	-	-	-	-	-
-	-	-	-	-	-
-	-	-	-	-	-
-	-	-	-	-	-
-	-	-	-	-	-
-	-	-	-	-	-
-	-	-	-	-	-
-	-	-	-	-	-
-	-	-	-	-	-
-	-	-	-	-	-
-	-	-	-	-	-
-	-	-	-	-	-
-	-	-	-	-	-
-	-	-	-	-	-
-	-	-	-	-	-
-	-	-	-	-	-
-	-	-	-	-	-
-	-	-	-	-	-
-	-	-	-	-	-
-	-	-	-	-	-
-	-	-	-	-	-
-	-	-	-	-	-
-	-	-	-	-	-
-	-	-	-	-	-
-	-	-	-	-	-
-	-	-	-	-	-
-	-	-	-	-	-
-	-	-	-	-	-
-	-	-	-	-	-
-	-	-	-	-	-
-	-	-	-	-	-
-	-	-	-	-	-
-	-	-	-	-	-
-	-	-	-	-	-
-	-	-	-	-</	

## 伍、工商業及區建設

表 5-1 營運中

年底別	總計	食品	飲料及菸草 製造業	紡織業	成衣及服飾品 製造業	皮革、毛皮及 其製品製造業
民國102年 2013	14	4	-	2	-	-
民國103年 2014	14	4	-	2	-	-
民國104年 2015	14	4	-	2	-	-
民國105年 2016	13	3	-	2	-	-
民國106年 2017	13	3	-	2	-	-
民國107年 2018	11	2	-	2	-	-
民國108年 2019	11	2	-	2	-	-
民國109年 2020	11	2	-	2	-	-
民國110年 2021	-	-	-	-	-	-
民國111年 2022	9	2	-	2	-	-
民國112年 2023	9	2	-	-	2	-
民國113年 2024	...	...	...	...	...	...

資料來源：經濟部統計處

## 工廠家數

單位：家

木竹製品 製造業	紙漿、紙及 紙製品製造 業	印刷及資料 儲存媒體 複製業	石油及煤製 品製造業	化學材料 製造業	化學製品 製造業	藥品及醫用 化學製品製 造業	橡膠製品 製造業
-	-	2	-	-	1	1	1
-	-	2	-	-	1	1	1
-	-	2	-	-	1	1	1
-	-	2	-	-	1	1	1
-	-	2	-	-	1	1	1
-	-	2	-	-	1	-	1
-	-	2	-	-	1	-	1
-	-	2	-	-	1	-	1
-	-	-	-	-	-	-	-
-	-	2	-	-	1	-	-
-	-	2	-	-	1	-	-
...	...	...	...	...	...	...	...

表 5-1 營運中

年底別	塑膠製品 製造業	非金屬礦物 製品製造業	基本金屬 製造業	金屬製品 製造業	電子零 組件製造業	電腦、電子產 品及光學製品 製造業
民國100年 2011	1	-	-	-	-	-
民國101年 2012	1	-	-	-	-	-
民國102年 2013	1	-	-	-	-	-
民國103年 2014	1	-	-	-	-	-
民國104年 2015	1	-	-	-	-	-
民國105年 2016	1	-	-	-	-	-
民國106年 2017	1	-	-	-	-	-
民國107年 2018	1	-	-	-	-	-
民國108年 2019	1	-	-	-	-	-
民國109年 2020	1	-	-	-	-	-
民國110年 2021	-	-	-	-	-	-
民國111年 2022	-	-	-	-	-	-
民國112年 2023	-	-	-	-	-	-
民國113年 2024	...	...	...	...	...	...

## 工廠家數(續)

單位：家

電力設備 製造業	機械設備 製造業	汽車及其零件 製造業	其他運輸工 具及其零件 製造業	家具 製造業	其他 製造業	產業用機械 設備維修及 安裝業	非製造業
-	1	-	-	-	1	-	-
-	1	-	-	-	1	-	-
-	1	-	-	-	1	-	-
-	1	-	-	-	1	-	-
-	1	-	-	-	1	-	-
-	1	-	-	-	1	-	-
-	1	-	-	-	1	-	-
-	1	-	-	-	1	-	-
-	1	-	-	-	1	-	-
-	1	-	-	-	1	-	-
-	-	-	-	-	-	-	-
-	1	-	-	-	1	-	-
-	1	-	-	-	1	-	-
...	...	...	...	...	...	...	...

表 5-2 自來水

年底別	人數 (人)	
	行政區域人數 (A)	供水區域人數
民國102年 2013	25,847	25,847
民國103年 2014	25,400	25,400
民國104年 2015	25,032	25,032
民國105年 2016	24,659	24,659
民國106年 2017	24,467	24,467
民國107年 2018	24,059	24,059
民國108年 2019	23,889	23,889
民國109年 2020	23,553	23,553
民國110年 2021	22,912	22,912
民國111年 2022	22,481	22,481
民國112年 2023	22,539	22,539
民國113年 2024	22,558	22,558

資料來源：臺灣省自來水公司第七區管理處。

## 供水普及率

人數 (人)	供水普及率 $B/A \times 100$ (%)
實際供水人數 (B)	
25,741	99.59
25,290	99.57
24,923	99.56
24,541	99.52
24,349	99.52
23,965	99.61
23,799	99.62
23,551	99.99
22,910	99.99
22,478	99.99
22,536	99.99
22,558	99.98



## 陸、金融財稅

表 6-1 歲入預決

年度別	1.預算			
	總 計	稅課收入	罰款及賠償收入	規費收入
民國102年 2013	2,155,000	-	-	448,000
民國103年 2014	2,184,000	-	-	447,000
民國104年 2015	2,330,000	-	-	603,000
民國105年 2016	2,320,000	-	-	603,000
民國106年 2017	2,320,000	-	-	603,000
民國107年 2018	1,483,000	-	-	603,000
民國108年 2019	6,755,000	-	-	603,000
民國109年 2020	22,451,000	-	-	603,000
民國110年 2021	1,087,000	-	-	545,000
民國111年 2022	1,139,000	-	-	603,000
民國112年 2023	1,180,000	-	-	603,000
民國113年 2024	1,173,000	-	-	603,000

資料來源：高雄市鹽埕區公所會計室。

## 算—按來源別分

1.預算					單位：新臺幣元
財產收入	營業盈餘及事業收入	補助收入	捐獻及贈與收入	其他收入	
1,408,000	-	299,000	-	-	
1,438,000	-	299,000	-	-	
1,428,000	-	299,000	-	-	
1,418,000	-	299,000	-	-	
1,418,000	-	299,000	-	-	
581,000	-	299,000	-	-	
564,000	-	5,588,000	-	-	
556,000	-	21,292,000	-	-	
542,000	-	-	-	-	
536,000	-	-	-	-	
577,000	-	-	-	-	
570,000	-	-	-	-	

表 6-1 歲入預決

2.決算				
年度別	總 計	稅課收入	罰款及賠償收入	規費收入
民國102年 2013	2,232,933	-	-	447,400
民國103年 2014	2,182,685	-	5,432	443,900
民國104年 2015	2,289,913	-	-	572,100
民國105年 2016	2,277,970	-	-	567,626
民國106年 2017	1,981,309	-	-	588,328
民國107年 2018	1,530,138	-	7,000	598,407
民國108年 2019	5,962,484	-	10,940	556,700
民國109年 2020	22,191,125	-	26,057	501,900
民國110年 2021	1,171,178	-	28,584	593,655
民國111年 2022	1,173,277	-	9,233	586,850
民國112年 2023	1,134,229	-	224	505,961
民國113年 2024	1,058,784	-	1,000	497,622

## 算—按來源別分(續)

2.決算					單位：新臺幣元
財產收入	營業盈餘及事業收入	補助收入	捐獻及贈與收入	其他收入	
1,437,810	-	299,000	-	48,723	
1,434,353	-	299,000	-	-	
1,418,307	-	299,000	-	506	
1,411,344	-	299,000	-	-	
1,043,981	-	299,000	-	50,000	
625,731	-	299,000	-	-	
566,030	-	4,475,697	-	353,117	
540,391	-	21,104,816	-	17,961	
543,927	-	-	-	5,012	
577,194	-	-	-	-	
621,091	-	-	-	6,953	
552,262	-	-	-	7,900	

表 6-2 歲出預決算

年度別	1.預算				
	總計	政權行使支出	行政支出	民政支出	財務支出
民國102年 2013	73,388,918	-	-	67,903,000	-
民國103年 2014	70,967,992	-	-	64,195,000	-
民國104年 2015	69,781,167	-	-	61,150,000	-
民國105年 2016	74,207,452	-	-	64,751,000	-
民國106年 2017	69,997,170	-	-	63,072,000	-
民國107年 2018	84,905,276	-	-	62,730,000	-
民國108年 2019	95,011,868	-	-	72,479,000	-
民國109年 2020	133,935,480	-	-	113,906,330	-
民國110年 2021	89,653,619	-	-	66,378,109	-
民國111年 2022	86,681,354	-	-	64,189,000	-
民國112年 2023	94,963,104	-	-	72,583,369	-
民國113年 2024	92,703,949	-	-	70,784,004	-

資料來源：高雄市鹽埕區公所會計室。

備 註：基層建設小型工程預算於民國104年起改列交通支出。

## 一按政事別分

1.預算

單位：新臺幣元

教育支出	文化支出	農業支出	工業支出	交通支出
-	-	-	-	-
-	-	-	-	-
-	-	-	-	1,672,000
-	-	-	-	1,190,000
-	-	-	-	700,000
-	-	-	-	1,208,000
-	-	-	-	1,360,000
-	-	-	-	1,360,000
-	-	-	-	2,170,000
-	-	-	-	3,545,000
-	-	-	-	2,254,000
-	-	-	-	2,805,000

表6-2 歲出預決算

1.預算				
年度別	其他經濟服務支出	社會保險支出	社會救助支出	福利服務支出
民國102年 2013	-	-	-	-
民國103年 2014	-	-	-	-
民國104年 2015	-	-	-	-
民國105年 2016	-	-	-	-
民國106年 2017	-	-	-	-
民國107年 2018	-	-	-	-
民國108年 2019	-	-	-	-
民國109年 2020	-	-	-	-
民國110年 2021	-	-	-	-
民國111年 2022	-	-	-	-
民國112年 2023	-	-	-	-
民國113年 2024	-	-	-	-



## 一按政事別分(續1)

1.預算				單位：新臺幣元	
社區發展支出	環境保護支出	退休撫卹給付支出	第二預備金	其他支出	
-	-	4,563,643	-	922,275	
-	-	5,008,420	-	1,764,572	
-	-	4,971,348	-	1,987,819	
-	-	6,716,726	-	1,549,726	
-	-	5,545,995	-	679,175	
-	-	19,511,750	-	1,455,526	
-	-	19,720,498	-	1,452,370	
-	-	18,199,425	-	469,725	
-	-	20,853,546	-	251,964	
-	-	17,922,500	-	1,024,854	
-	-	19,890,135	-	235,600	
-	-	17,669,682	-	1,445,263	

表 6-2 歲出預決算

年度別	2.決算				
	總計	政權行使支出	行政支出	民政支出	財務支出
民國102年 2013	72,205,744	-	-	66,719,826	-
民國103年 2014	69,923,793	-	-	63,150,801	-
民國104年 2015	68,161,271	-	-	59,724,346	-
民國105年 2016	71,374,209	-	-	62,330,672	-
民國106年 2017	68,569,154	-	-	61,688,414	-
民國107年 2018	83,360,283	-	-	61,232,912	-
民國108年 2019	90,297,659	-	-	67,786,160	-
民國109年 2020	130,937,981	-	-	110,937,742	-
民國110年 2021	88,380,587	-	-	65,152,152	-
民國111年 2022	85,033,809	-	-	62,739,110	-
民國112年 2023	92,535,126	-	-	70,156,017	-
民國113年 2024	92,026,969	-	-	70,114,986	-

## 一按政事別分(續2)

2.決算

單位：新臺幣元

教育支出	文化支出	農業支出	工業支出	交通支出
-	-	-	-	-
-	-	-	-	-
-	-	-	-	1,477,758
-	-	-	-	777,085
-	-	-	-	655,570
-	-	-	-	1,160,095
-	-	-	-	1,338,631
-	-	-	-	1,331,089
-	-	-	-	2,122,925
-	-	-	-	3,347,345
-	-	-	-	2,253,374
-	-	-	-	2,797,038

表6-2 歲出預算

2.決算				
年度別	其他經濟服務支出	社會保險支出	社會救助支出	福利服務支出
民國102年 2013	-	-	-	-
民國103年 2014	-	-	-	-
民國104年 2015	-	-	-	-
民國105年 2016	-	-	-	-
民國106年 2017	-	-	-	-
民國107年 2018	-	-	-	-
民國108年 2019	-	-	-	-
民國109年 2020	-	-	-	-
民國110年 2021	-	-	-	-
民國111年 2022	-	-	-	-
民國112年 2023	-	-	-	-
民國113年 2024	-	-	-	-

一按政事別分(續完)

2.決算				單位：新臺幣元	
社區發展支出	環境保護支出	退休撫卹給付支出	第二預備金	其他支出	
-	-	4,563,643	-	922,275	
-	-	5,008,420	-	1,764,572	
-	-	4,971,348	-	1,987,819	
-	-	6,716,726	-	1,549,726	
-	-	5,545,995	-	679,175	
-	-	19,511,750	-	1,455,526	
-	-	19,720,498	-	1,452,370	
-	-	18,199,425	-	469,725	
-	-	20,853,546	-	251,964	
-	-	17,922,500	-	1,024,854	
-	-	19,890,135	-	235,600	
-	-	17,669,682	-	1,445,263	

表6-3 區公所經費預算數額-按工作計畫別分

單位：新台幣元

科目	本年度預算數 (113年度)	上年度(112年度)		本年度與上年度預算比較	
		預算數	決算數	增減數	增減數比例(%)
總計	73,589,004	74,837,369	72,409,391	-1,248,365	-1.67%
區政業務	73,589,004	74,837,369	72,409,391	-1,248,365	-1.67%
一般行政	56,574,012	56,909,369	55,120,167	-335,357	-0.59%
區公所業務	14,209,992	15,674,000	15,035,850	-1,464,008	-9.34%
基層建設	2,805,000	2,254,000	2,253,374	551,000	24.45%

資料來源：高雄市鹽埕區公所會計室

表6-4 區公所經費預算數額-按用途別科目分

單位：新台幣元

科目	本年度預算數 (113年度)	上年度(112年度)		本年度與上年度預算比較	
		預算數	決算數	增減數	增減數比例(%)
總計	92,703,949	94,963,104	92,535,126	-2,259,155	-2.38%
人事費	58,013,684	59,120,104	58,665,910	-1,106,420	-1.87%
業務費	26,420,465	24,910,585	23,098,584	1,509,880	6.06%
獎補助及損失(經常門)	5,436,800	5,510,000	5,452,000	-73,200	-1.33%
債務費	-	-	-	-	--
預備金	-	-	-	-	--
設備及投資	2,833,000	5,422,415	5,318,632	-2,589,415	-47.75%
獎補助及損失(資本門)	-	-	-	-	--

資料來源：高雄市鹽埕區公所會計室

柒、教 育 文 化



表 7-1 境內國民

學年度及學校別	校數 (所)	教師數(人)			職員數(人)			班級數(班)			
		合計	男	女	合計	男	女	合計	七年級	八年級	九年級
102 學 年 SY 2013	1	72	17	55	9	2	7	30	9	11	10
103 學 年 SY 2014	1	68	16	52	9	2	7	28	8	9	11
104 學 年 SY 2015	1	60	16	44	9	2	7	24	7	8	9
105 學 年 SY 2016	1	54	14	40	9	2	7	21	6	7	8
106 學 年 SY 2017	1	54	13	41	9	2	7	19	6	6	7
107 學 年 SY 2018	1	54	13	41	9	3	6	18	6	6	6
108 學 年 SY 2019	1	52	12	40	9	3	6	18	6	6	6
109 學 年 SY 2020	1	50	14	36	9	3	6	18	6	6	6
110 學 年 SY 2021	1	53	15	38	9	3	6	17	5	6	6
111 學 年 SY 2022	1	51	15	36	8	2	6	16	5	5	6
112 學 年 SY 2023	1	47	14	33	7	2	5	15	5	5	5
113 學 年 SY 2024	1	47	14	33	7	2	5	15	5	5	5
鹽埕國中	1	47	14	33	7	2	5	15	5	5	5

資料來源：高雄市政府教育局。

## 中學概況

學生數 (人)									上學年度畢業生數(人)		
合計			七年級		八年級		九年級				
計	男	女	男	女	男	女	男	女	合計	男	女
839	429	410	137	115	165	147	127	148	305	155	150
797	423	374	119	112	138	115	166	147	269	125	144
666	346	320	94	94	118	112	134	114	307	163	144
558	278	280	70	71	94	94	114	115	249	135	114
479	235	244	69	81	72	70	94	93	223	110	113
445	214	231	66	76	73	82	75	73	188	94	94
456	216	240	78	82	66	77	72	81	147	74	73
465	233	232	90	69	77	83	66	80	150	69	81
437	220	217	53	67	91	68	76	82	145	66	79
394	203	191	58	55	54	68	91	68	160	77	83
364	179	185	68	64	55	56	56	65	154	86	68
364	179	185	68	64	55	56	56	65	154	86	68
364	179	185	68	64	55	56	56	65	154	86	68

表 7-2 境內國民

學年度及學校別	校數(所)	教師數(人)			職員數(人)		
		合計	男	女	合計	男	女
102 學 年 SY 2013	3	93	21	72	11	1	10
103 學 年 SY 2014	3	97	22	75	11	1	10
104 學 年 SY 2015	3	89	21	68	11	1	10
105 學 年 SY 2016	3	88	23	65	11	1	10
106 學 年 SY 2017	3	92	27	65	11	1	10
107 學 年 SY 2018	3	91	31	60	11	1	10
108 學 年 SY 2019	3	92	33	59	11	1	10
109 學 年 SY 2020	3	89	33	56	11	1	10
110 學 年 SY 2021	3	92	32	60	10	-	10
111 學 年 SY 2022	3	93	31	62	10	1	9
112 學 年 SY 2023	3	95	31	64	10	1	9
113 學 年 SY 2024	3	95	29	66	9	1	8
鹽埕國小	1	37	13	24	4	1	3
忠孝國小	1	34	9	25	2	-	2
光榮國小	1	24	7	17	3	-	3

資料來源：高雄市政府教育局。

## 小學概況

班級數(班)						
合計	一年級	二年級	三年級	四年級	五年級	六年級
53	8	8	9	9	10	9
52	8	8	8	9	9	10
48	6	8	8	8	9	9
49	8	6	9	8	9	9
50	7	8	7	9	10	9
50	9	7	8	7	9	10
49	9	9	7	8	7	9
48	8	9	9	7	8	7
51	9	8	9	9	8	8
52	9	9	8	9	9	8
52	8	9	9	8	9	9
52	8	8	9	9	9	9
20	3	3	3	3	4	4
19	3	3	4	3	3	3
13	2	2	2	3	2	2

表 7-2 境內國民

學年度及學校別	學生數 (人)						
	合計			一年級		二年級	
	計	男	女	男	女	男	女
102 學 年 SY 2013	1,125	576	549	78	90	98	75
103 學 年 SY 2014	1,081	564	517	95	69	77	91
104 學 年 SY 2015	1,007	527	480	62	63	97	74
105 學 年 SY 2016	1,000	514	486	75	90	63	61
106 學 年 SY 2017	967	487	480	75	77	73	89
107 學 年 SY 2018	1,009	492	517	98	97	79	84
108 學 年 SY 2019	1,058	549	509	118	88	106	102
109 學 年 SY 2020	1,055	541	514	90	88	114	87
110 學 年 SY 2021	1,166	602	564	109	112	93	86
111 學 年 SY 2022	1,230	633	597	104	121	114	108
112 學 年 SY 2023	1,255	628	627	90	105	101	122
113 學 年 SY 2024	1,196	601	595	87	86	90	102
鹽埕國小	397	191	206	33	30	29	34
忠孝國小	484	248	236	33	30	34	38
光榮國小	315	162	153	21	26	27	30

## 小學概況(續)

學生數 (人)								上學年度畢業生數(人)		
三年級		四年級		五年級		六年級				
男	女	男	女	男	女	男	女	合計	男	女
92	93	94	76	109	109	105	106	244	122	122
97	74	92	91	96	83	107	109	211	104	107
81	93	96	75	95	93	96	82	215	107	108
101	78	84	92	97	74	94	91	179	96	83
65	65	98	78	80	99	96	72	183	92	91
73	89	64	67	99	82	79	98	168	96	72
82	83	74	88	68	65	101	83	176	80	96
109	101	85	82	76	90	67	66	187	103	84
118	90	116	104	89	81	77	91	134	68	66
91	88	125	95	112	107	87	78	170	78	92
109	110	93	86	125	92	110	112	163	85	78
97	116	111	113	92	85	124	93	222	110	112
29	39	23	42	32	25	45	36	78	37	41
46	53	52	41	36	37	47	37	86	45	41
22	24	36	30	24	23	32	20	58	28	30

生 衛、捌

表 8-1 醫療機構及其他醫事

年底別	總計	醫師	中醫師	牙醫師	藥師	藥劑生
民國102年 2013	157	25	6	16	48	13
民國103年 2014	147	24	6	16	46	13
民國104年 2015	146	22	6	15	44	11
民國105年 2016	148	22	8	15	44	11
民國106年 2017	132	20	8	12	37	8
民國107年 2018	132	20	9	12	32	10
民國108年 2019	156	22	9	12	35	10
民國109年 2020	150	21	9	11	35	9
民國110年 2021	86	20	10	11	12	3
民國111年 2022	146	20	10	11	34	9
民國112年 2023	126	19	9	11	33	8
民國113年 2024	144	19	8	11	32	8

資料來源：衛生福利部。



# 機構開(執)業醫事人員數

單位：人

醫事檢驗師	醫事檢驗生	醫事放射師	醫事放射士	護理師	護士	助產師
1	1	-	-	19	17	-
1	1	-	-	18	15	-
1	1	-	-	20	15	-
1	1	-	-	20	15	-
1	1	-	-	20	14	-
1	1	-	-	22	13	-
1	1	-	-	23	17	-
1	1	-	-	25	16	-
-	-	-	-	14	9	-
1	-	-	-	21	13	-
1	-	-	-	25	12	-
1	-	1	-	26	11	-

表 8-1 醫療機構及其他醫事

年底別	助產士	鑲牙生	營養師	物理治療師	物理治療生	職能治療師
民國102年 2013	-	-	2	2	2	-
民國103年 2014	-	-	1	3	2	-
民國104年 2015	-	-	1	5	4	-
民國105年 2016	-	-	1	5	4	-
民國106年 2017	-	-	-	6	2	-
民國107年 2018	-	-	1	6	2	-
民國108年 2019	-	-	1	6	1	-
民國109年 2020	-	-	-	6	1	-
民國110年 2021	-	-	-	6	1	-
民國111年 2022	-	-	1	7	1	-
民國112年 2023	-	-	-	8	-	-
民國113年 2024	-	-	-	7	1	-

# 機構開(執)業醫事人員數(續)

單位：人

職能治療生	臨床心理師	諮商心理師	呼吸治療師	語言治療師	聽力師	牙體技術師	牙體技術生
-	-	-	-	-	-	3	2
-	-	1	-	-	-	-	-
-	-	1	-	-	-	-	-
-	-	1	-	-	-	-	-
-	-	2	-	-	-	-	-
-	-	3	-	-	-	-	-
-	-	3	-	-	-	-	-
-	-	1	-	-	-	-	-
-	-	-	-	-	-	-	-
-	-	-	-	-	-	-	-
-	-	-	-	-	-	-	-
-	-	-	-	-	-	-	-

表 8-2 公私立醫

年底別	醫療院所家數			醫療院所 病床數	醫院開放病床數		
	合計	醫院	診所		一般病床		
					合計	急性病床	
						急性一般 病床	精神急性一般 病床
民國102年 2013	41	-	41	5	-	-	-
民國103年 2014	41	-	41	5	-	-	-
民國104年 2015	39	-	39	5	-	-	-
民國105年 2016	37	-	37	5	-	-	-
民國106年 2017	34	-	34	5	-	-	-
民國107年 2018	34	-	34	20	-	-	-
民國108年 2019	35	-	35	21	-	-	-
民國109年 2020	34	-	34	21	-	-	-
民國110年 2021	33	-	33	20	-	-	-
民國111年 2022	33	-	33	20	-	-	-
民國112年 2023	30	-	30	19	-	-	-
民國113年 2024	30	-	30	19	-	-	-

資料來源：衛生福利部。



表 8-3 藥

年底別	總計	藥局	西藥商
			販賣業
民國102年 2013	175	19	17
民國103年 2014	170	16	13
民國104年 2015	163	14	12
民國105年 2016	163	14	12
民國106年 2017	152	15	8
民國107年 2018	157	15	8
民國108年 2019	155	15	8
民國109年 2020	156	16	7
民國110年 2021	164	16	7
民國111年 2022	151	14	7
民國112年 2023	160	14	7
民國113年 202	156	15	8

資料來源：衛生福利部、高雄市政府衛生局。

## 商家數

單位：家

西藥商	中藥商		醫療器材商	
製造業	販賣業	製造業	販賣業	製造業
-	63	-	76	-
-	60	-	81	-
-	55	-	82	-
-	55	-	82	-
-	44	-	85	-
-	42	-	92	-
-	41	-	91	-
-	40	-	93	-
-	40	-	101	-
-	38	-	92	-
-	38	-	101	-
-	37	-	96	-

## 玖、環境保護



表 9-1 改善市容查

年底別	總計	工務	交通	社政
民國102年 2013	69	21	19	-
民國103年 2014	327	131	24	2
民國104年 2015	240	39	9	-
民國105年 2016	603	220	46	-
民國106年 2017	232	100	14	-
民國107年 2018	239	107	7	4
民國108年 2019	197	72	12	-
民國109年 2020	190	83	12	-
民國110年 2021	95	38	14	-
民國111年 2022	91	24	13	-
民國112年 2023	143	50	10	1
民國113年 2024	250	102	21	1

資料來源：本所民政課。

## 報有關案件執行情形

單位：件

教育	電信	衛生	環保	警政	其他
-	-	-	7	-	22
-	7	-	112	-	51
-	-	-	30	-	162
-	4	14	188	-	131
-	-	11	35	9	63
-	2	6	33	5	75
-	-	1	46	6	60
-	-	2	75	-	18
-	-	5	37	1	-
-	-	3	46	2	3
-	-	1	72	7	2
-	12	3	75	13	23

表 9-2 維護市容會報決議案件辦理情形

單位：件

年別	合計	已依案 執行完成	正依案執行	計畫執行	無法執行
民國102年 2013	6	6	-	-	-
民國103年 2014	71	71	-	-	-
民國104年 2015	92	92	-	-	-
民國105年 2016	603	31	288	284	-
民國106年 2017	232	232	-	-	-
民國107年 2018	239	239	-	-	-
民國108年 2019	197	197	-	-	-
民國109年 2020	190	189	-	-	1
民國110年 2021	95	82	-	5	8
民國111年 2022	91	79	-	1	11
民國112年 2023	143	132	-	-	11
民國113年 2024	250	250	-	-	-

資料來源：本所民政課

## 拾、社 會 福 利

表 10-1 推行社區發

年(底)別	設置社區 生產建設基金 (個)	實際使用經費(元)		社區活動 中心 (幢) (年底)	社區發展工作項目	
		政府補助款	社區自籌款		辦理社區 幹部訓練 (人次)	辦理社區 觀摩 (人次)
民國102年 2013	-	-	-	-	-	-
民國103年 2014	-	-	-	-	80	500
民國104年 2015	-	-	-	-	80	-
民國105年 2016	-	-	-	-	80	-
民國106年 2017	-	-	-	-	66	800
民國107年 2018	-	-	-	-	-	-
民國108年 2019	-	-	-	-	-	-
民國109年 2020	-	50,000	247	-	-	-
民國110年 2021	-	-	-	-	-	-
民國111年 2022	-	-	-	-	-	-
民國112年 2023	-	28,700	485	-	-	-
民國113年 2024	-	49,884	5,000	-	-	-

資料來源：高雄市政府社會局

## 展工作成果

社區發展工作項目					
社區長壽 俱樂部 (處) (年底)	社區媽媽 教室 (班) (年底)	社區守望 相助隊 (隊) (年底)	社區民俗藝文 康樂班隊 (隊) (年底)	社區志願服務 (年底)	
				團隊 (隊)	志工數 (人)
-	-	-	-	-	-
-	-	21	-	4	51
-	-	21	-	4	51
-	-	-	-	4	51
-	-	-	-	-	-
-	-	-	-	-	-
-	-	-	-	-	-
-	-	-	-	-	-
-	-	-	-	-	-
-	-	21	-	-	-
-	-	21	-	-	-
-	-	21	-	-	-

表 10-1 推行社區發展工作成果(續)

年(底)別	Work Items of Community Development				
	辦理社區照顧 關懷據點 (處) (年底)	社區圖書室 (處) (年底)	社區刊物 (期) (年底)	服務成果 Achievements of Services	
				福利服務或活動 (受益人次)	其他服務 (受益人次)
民國102年 2013	-	-	-	-	-
民國103年 2014	-	1	-	210	174
民國104年 2015	-	-	-	177	201
民國105年 2016	-	-	-	189	230
民國106年 2017	-	-	-	84	38
民國107年 2018	-	-	-	34	19
民國108年 2019	-	-	-	27	11
民國109年 2020	-	-	-	2,595	6
民國110年 2021	-	-	-	2,040	1
民國111年 2022	-	-	-	2,316	4
民國112年 2023	-	-	-	1,823	1
民國113年 2024	-	-	-	3,263	4

表 10-2 社區發展協會會員人數

年底 及 社區發展協會別	社區發展協會數 (個)	社區戶數 (戶)	社區人口數 (人)	理監事人數 (人)	社區發展協會會員數 (人)		
					合計	男	女
民國102年 2013	1	10,981	25,847	23	546	217	329
民國103年 2014	1	10,894	25,400	20	558	218	340
民國104年 2015	2	10,833	25,032	32	533	206	327
民國105年 2016	2	10,829	24,663	31	563	207	356
民國106年 2017	2	10,777	24,219	32	555	220	335
民國107年 2018	2	10,087	24,059	32	556	224	332
民國108年 2019	2	10,908	23,889	32	515	210	305
民國109年 2020	2	10,881	23,553	32	496	201	295
民國110年 2021	2	10,809	22,935	32	496	201	295
民國111年 2022	2	10,740	22,479	32	431	177	254
民國112年 2023	2	10,817	22,539	32	388	158	230
民國113年 2024	2	10,937	22,275	32	391	153	238
高雄市鹽埕區鹽埕社區發展協會	1	10,937	22,275	20	303	122	181
高雄市鹽埕區府北社區發展協會	1	10,937	22,275	12	88	31	57

資料來源：高雄市政府社會局



表 10-3 社會

年(底)別	中低收入 老人生活 津貼	國民年金被保 險人所得未達 一定標準資格 認定	身心障礙者 生活補助	低收入戶 喪葬補助	
	申請人次	申請人次	發放人次	發放人次	金額
民國102年 2013	47	81	7,036	9	90,000
民國103年 2014	57	68	6,988	4	40,000
民國104年 2015	59	70	6,744	7	70,000
民國105年 2016	55	40	6,725	6	60,000
民國106年 2017	83	59	6,832	7	70,000
民國107年 2018	133	42	6,629	4	40,000
民國108年 2019	118	36	6,701	12	146,000
民國109年 2020	160	45	6,587	21	232,000
民國110年 2021	125	35	6,329	13	156,000
民國111年 2022	139	29	6,029	8	80,000
民國112年 2023	146	23	5,791	1	20,000
民國113年 2024	200	29	5,746	2	40,000

資料來源：本所社會課。

## 福利及救濟概況

單位：人次；元

育兒津貼		輔導市民 臨時工		其他	
發放人次	金額	發放人次	金額	現金	實物
1,703	4,405,496	-	-	-	-
1,658	4,296,457	-	-	-	-
1,518	3,895,400	-	-	-	-
1,483	3,730,153	-	-	-	-
1,433	3,644,854	-	-	-	-
1,773	4,569,048	-	-	-	-
2,361	5,997,927	-	-	-	-
2,382	6,177,000	-	-	-	-
2,219	7,462,000	-	-	-	-
2,133	9,103,500	-	-	-	-
2,081	11,722,000	-	-	-	-
1,671	9,478,000	-	-	-	-

表10-4 遭受災害

年別	災害次數 (次)	收容所		受災	
		所數 (所)	臨時收容災民數 (人)	合計	死亡
民國102年 2013	2	-	-	-	-
民國103年 2014	3	-	-	-	-
民國104年 2015	2	-	-	-	-
民國105年 2016	-	-	-	-	-
民國106年 2017	-	-	-	-	-
民國107年 2018	1	-	-	-	-
民國108年 2019	-	-	-	-	-
民國109年 2020	-	-	-	-	-
民國110年 2021	1	-	-	2	2
民國111年 2022	-	-	-	-	-
民國112年 2023	-	-	-	-	-
民國113年 2024	2	-	-	-	-

資料來源：高雄市政府社會局。

備註：受災人數-其他係指凱米颱風淹水救助、山陀兒颱風淹水救助及安遷救助。

## 救助情形

人數(人)			安遷救助		財物受損影響 生計者(戶)	救助金額 (新臺幣千元)
失蹤	重傷	其他	戶數 (戶)	人數 (人)		
-	-	-	-	-	-	115
-	-	-	-	-	-	240
-	-	-	1	1	-	35
-	-	-	-	-	-	-
-	-	-	-	-	-	-
-	-	127	-	-	-	635
-	-	-	-	-	-	-
-	-	-	-	-	-	-
-	-	-	-	-	-	400
-	-	-	-	-	-	-
-	-	-	-	-	-	-
-	-	494	4	5	-	3,155

表 10-5 辦理

年底別	總 計	死亡無力殮葬者	遭受意外傷害或罹患重病致生活陷於困境者
民國102 年 2013	23	13	8
民國103 年 2014	18	5	12
民國104 年 2015	55	25	28
民國105 年 2016	60	20	40
民國106 年 2017	71	31	40
民國107 年 2018	55	9	45
民國108 年 2019	45	12	28
民國109 年 2020	78	21	56
民國110 年 2021	36	13	20
民國111年 2022	20	8	16
民國112年 2023	25	8	17
民國113年 2024	37	6	31

資料來源：本所社會課。

## 急難救助概況

單位：人次

負家庭助主要生計負責 且無法工作致生活陷於 困境者	財產或存款未能及時運 用致生活陷於困境者	其他遭遇重大變故者	川資突然發生困難者
-	-	2	-
-	-	1	-
-	-	2	-
-	-	-	-
-	-	-	-
1	-	-	-
5	-	-	-
1	-	-	-
3	-	-	-
-	-	-	-
-	-	-	-
-	-	-	-

表 10-6 低收入戶人口

單位：戶；人

年底別	總 計		第 1 類		第 2 類		第 3 類		第 4 類	
	戶 數	人 數	戶 數	人 數	戶 數	人 數	戶 數	人 數	戶 數	人 數
民國102年 2013	379	708	8	8	211	324	71	163	89	213
民國103年 2014	390	700	5	5	228	341	67	151	90	203
民國104年 2015	395	718	3	3	229	317	64	149	99	249
民國105年 2016	390	673	4	4	219	301	73	149	94	219
民國106年 2017	374	652	2	2	212	282	67	134	93	234
民國107年 2018	358	606	2	2	198	249	73	140	85	215
民國108年 2019	329	514	3	3	177	216	77	125	72	170
民國109年 2020	331	517	3	3	178	217	77	125	73	172
民國110年 2021	294	443	3	3	149	167	64	92	78	181
民國111年 2022	276	415	2	2	149	176	52	73	73	164
民國112年 2023	280	407	1	1	146	168	48	66	85	172
民國113年 2024	287	420	1	1	147	167	48	70	91	182

資料來源：本所社會課。





表10-7身心障

年底別	新舊制總計			領有舊制身心障礙手冊						
				總計	男	女	視覺障礙者		聽覺機能障礙者	
	總計	男	女				男	女	男	女
民國102年 2013	1,519	874	645	1,154	673	481	28	31	45	41
民國103年 2014	1,502	856	646	1,001	572	429	26	30	34	36
民國104年 2015	1,561	894	667	843	485	358	23	28	28	32
民國105年 2016	1,640	923	717	610	334	276	23	19	23	31
民國106年 2017	1,238	694	544	267	140	127	18	14	17	23
民國107年 2018	1,533	847	686	38	19	19	3	2	3	3
民國108年 2019	1,530	839	691	2	2	-	-	-	-	-
民國109年 2020	1,517	829	688	-	-	-	-	-	-	-
民國110年 2021	1,500	814	686	-	-	-	-	-	-	-
民國111年 2022	1,467	806	661	-	-	-	-	-	-	-
民國112年 2023	1,458	802	656	-	-	-	-	-	-	-
民國113年 2024	1,505	800	705	-	-	-	-	-	-	-

來源：高雄市政府社會局

## 礙人口一覽表

單位：人

### 領有舊制身心障礙手冊

平衡機能 障礙者		聲音或 語言機能障礙者		肢體 障礙者		智能 障礙者		重要器官 失去功能者		顏面 損毀者	
男	女	男	女	男	女	男	女	男	女	男	女
4	-	10	7	310	169	36	32	75	83	7	1
1	-	9	7	263	156	36	28	64	76	6	-
1	-	9	4	231	147	26	12	55	61	5	-
1	-	5	3	166	114	10	8	45	48	2	1
1	-	3	2	74	58	3	3	24	26	-	1
-	-	-	1	7	7	-	1	3	2	-	-
-	-	-	-	2	-	-	-	-	-	-	-
-	-	-	-	-	-	-	-	-	-	-	-
-	-	-	-	-	-	-	-	-	-	-	-
-	-	-	-	-	-	-	-	-	-	-	-
-	-	-	-	-	-	-	-	-	-	-	-
-	-	-	-	-	-	-	-	-	-	-	-

表10-7身心障

年底別	領有舊制身心障礙手冊									
	植物人		失智症者		自閉症者		慢性精神病患者		多重障礙者	
	男	女	男	女	男	女	男	女	男	女
民國101年 2012	2	2	23	41	16	4	103	107	-	-
民國102年 2013	2	2	11	17	13	2	66	56	62	36
民國103年 2014	2	2	9	10	11	2	54	51	54	27
民國104年 2015	2	2	6	7	2	-	51	44	46	21
民國105年 2016	2	2	3	6	1	-	26	27	27	17
民國106年 2017	-	1	2	4	-	-	7	7	13	2
民國107年 2018	-	1	-	-	-	-	2	2	1	-
民國108年 2019	-	-	-	-	-	-	-	-	-	-
民國109年 2020	-	-	-	-	-	-	-	-	-	-
民國110年 2021	-	-	-	-	-	-	-	-	-	-
民國111年 2022	-	-	-	-	-	-	-	-	-	-
民國112年 2023	-	-	-	-	-	-	-	-	-	-
民國113年 2024	-	-	-	-	-	-	-	-	-	-

礙人口一覽表(續1)

單位：人

單位：人

領有舊制身心障礙手冊						領有新制身心障礙證明					
頑性(難治型) 癲癇症者		因罕見疾病而致 身心功能障礙者		其他		總計	男	女	神經系統構造及精 神心智功能		
男	女	男	女	男	女				男	女	
3	4	-	-	8	5	-	-	-	-	-	
1	1	-	-	3	3	365	201	164	77	81	
-	1	-	-	3	3	501	284	217	104	102	
-	-	-	-	-	-	718	409	309	140	139	
-	-	-	-	-	-	1,030	589	441	176	161	
-	-	-	-	4	4	1,238	694	544	189	182	
-	-	-	-	-	-	1,495	828	667	200	184	
-	-	-	-	-	-	1,528	837	691	218	209	
-	-	-	-	-	-	1,517	829	688	203	212	
-	-	-	-	-	-	1,500	814	686	218	212	
-	-	-	-	-	-	1,467	806	661	217	212	
-	-	-	-	-	-	1,458	802	656	217	208	
-	-	-	-	-	-	1,505	800	705	230	250	

表10-7身心障

年底別	領有新制身心障礙證明							
	眼、耳及相關構造 與感官功能及疼痛		涉及聲音與語言構 造及其功能		循環、造血、免疫 與呼吸系統構造及 其功能		消化、新陳代謝與 內分泌系統相關構 造及其功能	
	男	女	男	女	男	女	男	女
民國101年 2012	-	-	-	-	-	-	-	-
民國102年 2013	30	16	2	-	14	9	2	1
民國103年 2014	37	23	5	-	20	10	1	3
民國104年 2015	55	32	6	2	25	15	3	3
民國105年 2016	67	46	11	4	37	26	5	5
民國106年 2017	73	65	9	4	45	30	6	6
民國107年 2018	98	98	12	7	52	37	7	8
民國108年 2019	104	110	10	6	44	37	10	5
民國109年 2020	106	109	10	7	50	41	12	3
民國110年 2021	108	107	13	6	52	42	15	4
民國111年 2022	110	97	12	5	51	41	16	3
民國112年 2023	109	97	12	5	52	41	16	3
民國113年 2024	116	96	10	3	48	46	11	5

礙人口一覽表(續完)

單位：人

領有新制身心障礙證明										身心障礙 人數占總 人口比率 (%)
泌尿與生殖系統相 關構造及其功能		神經、肌肉、骨骼 之移動相關構造及 其功能		皮膚與相關構造及 其功能		跨兩類別以上者		舊制轉換新制暫無 法歸類者		
男	女	男	女	男	女	男	女	男	女	
-	-	-	-	-	-	-	-	-	-	-
11	10	43	30	2	-	20	17	-	-	6
14	15	60	41	2	-	41	23	-	-	6
22	21	89	57	4	-	62	37	3	3	6
32	37	159	105	6	-	88	48	4	6	7
39	44	224	157	7	-	90	45	8	7	5
45	55	289	212	7	1	107	54	9	7	6
51	58	278	210	7	1	112	52	3	3	6
50	59	283	201	7	1	106	52	2	3	6
45	55	258	199	6	1	96	57	3	3	6
44	49	256	182	6	1	84	66	10	5	7
43	49	253	182	6	1	84	65	10	5	6
52	49	238	181	6	-	81	68	8	7	7

表 10-8 區公所全民健保

年底別	第一類保險對象		
	當年新投保數	當年退保數	當年底在保人數
民國102年 2013	16	26	195
民國103年 2014	14	80	181
民國104年 2015	32	15	169
民國105年 2016	14	3	170
民國106年 2017	20	8	171
民國107年 2018	35	17	166
民國108年 2019	18	20	171
民國109年 2020	15	30	221
民國110年 2021	13	12	191
民國111年 2022	15	11	172
民國112年 2023	19	22	172
民國113年 2024	11	7	176

資料來源：本所民政課。

## 第一、五、六類保險對象統計

單位：人

第五類保險對象			第六類保險對象		
當年新投保數	當年退保數	當年底在保人數	當年新投保數	當年退保數	當年底在保人數
195	175	689	826	424	5,857
137	141	-	627	287	-
168	126	702	668	327	5,618
131	189	644	656	572	5,702
153	174	623	591	293	6,000
136	177	582	561	609	5,952
78	103	502	440	146	6,088
61	119	461	412	194	6,020
77	83	432	422	147	5,554
70	80	435	431	150	5,563
43	26	405	621	126	5,321
79	53	419	467	128	5,363



拾壹、其 他

表 11-1 辦理調解

年別	年底調解委員數 (人)	結案件數總計		
		合計	成立	不成立
民國102年 2013	9	83	43	40
民國103年 2014	9	117	66	51
民國104年 2015	9	75	44	31
民國105年 2016	9	122	70	52
民國106年 2017	9	131	76	55
民國107年 2018	9	111	81	30
民國108年 2019	9	118	83	35
民國109年 2020	9	100	72	28
民國110年 2021	9	82	60	22
民國111年 2022	9	107	77	30
民國112年 2023	9	111	73	38
民國113年 2024	9	120	83	37

資料來源：本所民政課

## 業務概況

單位：件

民事結案件數					
合計		債權、債務		營建工程	
成立	不成立	成立	不成立	成立	不成立
5	13	3	7	1	4
3	17	1	3	-	1
4	10	-	1	-	-
13	16	4	3	3	-
9	9	4	1	-	2
18	15	5	2	-	-
13	3	5	1	-	-
4	5	1	2	-	-
8	6	3	1	-	-
20	11	2	-	-	-
8	4	3	-	-	-
4	4	1	2	-	-

表 11-1 辦理調解

年別	民事結案件數			
	物權(房地產)		親屬(婚姻)	
	成立	不成立	成立	不成立
民國102年 2013	12	28	1	4
民國103年 2014	16	42	1	2
民國104年 2015	1	3	1	2
民國105年 2016	-	-	1	-
民國106年 2017	-	-	-	1
民國107年 2018	-	-	-	-
民國108年 2019	-	-	-	-
民國109年 2020	-	-	-	-
民國110年 2021	-	-	-	-
民國111年 2022	-	-	-	-
民國112年 2023	-	-	-	-
民國113年 2024	-	-	-	-

## 業務概況(續1)

單位：件

民事結案件數					
繼承		商事(公害)		其他	
成立	不成立	成立	不成立	成立	不成立
-	-	-	1	-	-
-	-	1	1	7	-
-	-	3	6	3	2
-	-	-	-	-	1
-	-	3	2	2	3
-	-	-	-	13	13
-	-	-	-	8	2
-	-	-	-	3	3
-	-	-	-	5	5
-	-	-	-	18	5
-	-	-	-	5	4
-	-	-	-	3	2

表 11-1 辦理調解

年別	刑事結案件數			
	計		傷害	
	成立	不成立	成立	不成立
民國102年 2013	38	27	37	25
民國103年 2014	63	34	59	28
民國104年 2015	40	21	40	20
民國105年 2016	57	36	55	32
民國106年 2017	67	46	60	44
民國107年 2018	63	15	60	15
民國108年 2019	70	32	64	32
民國109年 2020	68	23	65	18
民國110年 2021	52	16	50	16
民國111年 2022	57	19	56	19
民國112年 2023	65	34	63	32
民國113年 2024	79	33	78	31

## 業務概況(續2)

單位：件

刑事結案件數				
毀棄損壞		詐欺侵佔及竊盜		
成立	不成立	成立	不成立	
3	-	1	2	
-	-	-	-	
-	-	-	-	
-	-	1	4	
-	-	2	-	
1	-	-	-	
1	-	2	-	
-	-	2	2	
-	-	-	-	
-	-	1	-	
-	1	2	-	
-	-	-	1	

表 11-1 辦理調解

年別	刑事結案件數			
	妨害婚姻及家庭		妨害風化	
	成立	不成立	成立	不成立
民國102年 2013	-	1	-	-
民國103年 2014	-	-	-	-
民國104年 2015	-	-	-	-
民國105年 2016	-	-	-	-
民國106年 2017	-	-	-	-
民國107年 2018	-	-	-	-
民國108年 2019	-	-	-	-
民國109年 2020	-	-	-	-
民國110年 2021	-	-	-	-
民國111年 2022	-	-	-	-
民國112年 2023	-	-	-	-
民國113年 2024	-	-	-	-



## 業務概況(續完)

單位：件

刑事結案件數				
妨害自由名譽信用及秘密		其他		
成立	不成立	成立	不成立	
1	1	-	-	-
-	4	-	-	-
-	1	-	-	-
1	-	-	-	-
1	2	4	-	-
-	-	2	-	-
-	-	3	-	-
1	-	-	3	3
1	-	1	-	-
-	-	-	-	-
-	-	-	1	1
1	-	-	1	1

表 11-2 調解委員

單位：人

年底別	委員 總人數	性別		年齡				教育程度			
		男	女	未滿 40歲	40-50歲 未滿	50-60歲 未滿	60歲 以上	大專 以上	高中 (職)	國中	國小
民國102年 2013	9	6	3	-	1	4	4	5	3	1	-
民國103年 2014	9	6	3	-	1	4	4	5	3	1	-
民國104年 2015	9	6	3	-	2	1	6	7	1	1	-
民國105年 2016	9	6	3	-	2	1	6	7	1	1	-
民國106年 2017	9	6	3	-	2	1	6	7	1	1	-
民國107年 2018	9	6	3	1	1	2	5	7	1	1	-
民國108年 2019	9	6	3	1	-	3	5	6	2	1	-
民國109年 2020	9	6	3	1	-	3	5	6	2	1	-
民國110年 2021	9	6	3	1	-	3	5	6	2	1	-
民國111年 2022	9	6	3	1	-	3	5	6	2	1	-
民國112年 2023	9	6	3	-	1	2	6	6	2	1	-
民國113年 2024	9	6	3	-	1	2	6	6	2	1	-

資料來源：高雄市鹽埕區公所民政課

## 會組織概況

單位：人

行業				服務公職		委員年資			
農、林、 漁、牧業	製造業、 水電、 燃氣業及 營造業	商業	服務業及 其他	曾任公職	未曾任 公職	未滿4年	4-未滿8年	8-未滿16 年	16年以上
-	-	5	4	2	7	1	2	5	1
-	-	5	4	2	7	1	2	5	1
-	-	4	5	2	7	2	2	3	2
-	-	4	5	2	7	2	2	3	2
-	-	4	5	2	7	2	2	3	2
-	-	3	6	2	7	2	2	4	1
-	-	3	6	2	7	2	4	2	1
-	-	3	6	2	7	2	4	2	1
-	-	3	6	2	7	2	2	4	1
-	-	3	6	2	7	2	4	2	1
-	-	3	6	2	7	-	2	4	3
-	-	3	6	2	7	-	2	4	3

表 11-3 神壇、寺廟、

年底及里別	道教	佛教	理教	軒轅教	天帝教	一貫道	天德聖教	儒教
民國102年 2013	15	-	-	-	-	-	-	-
民國103年 2014	15	-	-	-	-	-	-	-
民國104年 2015	15	-	-	-	-	-	-	-
民國105年 2016	15	-	-	-	-	-	-	-
民國106年 2017	14	-	-	-	-	-	-	-
民國107年 2018	14	-	-	-	-	-	-	-
民國108年 2019	14	-	-	-	-	-	-	-
民國109年 2020	14	-	-	-	-	-	-	-
民國110年 2021	14	-	-	-	-	-	-	-
民國111年 2022	14	-	-	-	-	-	-	-
民國112年 2023	14	-	-	-	-	-	-	-
民國113年 2024	14	-	-	-	-	-	-	-
藍橋里	2	-	-	-	-	-	-	-
慈愛里	-	-	-	-	-	-	-	-
博愛里	1	-	-	-	-	-	-	-
壽星里	2	-	-	-	-	-	-	-
中山里	-	-	-	-	-	-	-	-
教仁里	-	-	-	-	-	-	-	-
新樂里	-	-	-	-	-	-	-	-
中原里	1	-	-	-	-	-	-	-
光明里	-	-	-	-	-	-	-	-
育仁里	1	-	-	-	-	-	-	-
河濱里	1	-	-	-	-	-	-	-
沙地里	-	-	-	-	-	-	-	-
南端里	1	-	-	-	-	-	-	-
港都里	-	-	-	-	-	-	-	-
江西里	-	-	-	-	-	-	-	-
新豐里	1	-	-	-	-	-	-	-
府北里	-	-	-	-	-	-	-	-
陸橋里	2	-	-	-	-	-	-	-
瀨南里	2	-	-	-	-	-	-	-
新化里	-	-	-	-	-	-	-	-
江南里	-	-	-	-	-	-	-	-

料來源：本所民政課。

## 財團法人寺廟一覽表

單位：所

[illegible]



## 團法人教會概況

地址	電話	建立日期
高雄市鹽埕區江西里建國四路145號	5335777	89.09.26
高雄市鹽埕區港都里瀨南街53號	5611315	105.06.02

表 11-5 宗教團體興辦公益

年底及宗教別	醫療機構		文教機構				
	醫院數	診所數	大學數	專科學校數	中學數	職校數	小學數
民國102年 2013	-	-	-	-	-	-	-
民國103年 2014	-	-	-	-	-	-	-
民國104年 2015	-	-	-	-	-	-	-
民國105年 2016	-	-	-	-	-	-	-
民國106年 2017	-	-	-	-	-	-	-
民國107年 2018	-	-	-	-	-	-	-
民國108年 2019	-	-	-	-	-	-	-
民國109年 2020	-	-	-	-	-	-	-
民國110年 2021	-	-	-	-	-	-	-
民國111年 2022	-	-	-	-	-	-	-
民國112年 2023	-	-	-	-	-	-	-
民國113年 2024	-	-	-	-	-	-	-
佛教	-	-	-	-	-	-	-
道教	-	-	-	-	-	-	-
三一(夏)教	-	-	-	-	-	-	-
理教	-	-	-	-	-	-	-
一貫道	-	-	-	-	-	-	-
先天救教	-	-	-	-	-	-	-
天德聖教	-	-	-	-	-	-	-
軒轅教	-	-	-	-	-	-	-
天帝教	-	-	-	-	-	-	-
彌勒大道	-	-	-	-	-	-	-
其他	-	-	-	-	-	-	-
猶太教	-	-	-	-	-	-	-
天主教	-	-	-	-	-	-	-
基督教	-	-	-	-	-	-	-
伊斯蘭教	-	-	-	-	-	-	-
東正教	-	-	-	-	-	-	-
摩門教	-	-	-	-	-	-	-
天理教	-	-	-	-	-	-	-
巴哈伊教	-	-	-	-	-	-	-
統一教	-	-	-	-	-	-	-
山達基	-	-	-	-	-	-	-
真光教團	-	-	-	-	-	-	-
其他	-	-	-	-	-	-	-

資料來源：本所民政課。



## 慈善及社會教化事業概況

單位：個

[illegible]

表 11-6 服兵役役男列級家屬

年底別	總計		生育補助金		喪葬補助金	
	件數(件)	金額(元)	件數(件)	金額(元)	件數(件)	金額(元)
民國102年 2013	25	15,830	-	-		
民國103年 2014	6	7,887	-	-	-	-
民國104年 2015	3	4,740	-	-	-	-
民國105年 2016	6	9,420	-	-	-	-
民國106年 2017	3	4,420	-	-	-	-
民國107年 2018	-	-	-	-	-	-
民國108年 2019	-	-	-	-	-	-
民國109年 2020	-	-	-	-	-	-
民國110年 2021	-	-	-	-	-	-
民國111年 2022	-	-	-	-	-	-
民國112年 2023	-	-	-	-	-	-
民國113年 2024	-	-	-	-	-	-

資料來源：本所役政災防課

## 各項慰、補助費發放統計

急難慰助金		健保補助費		醫療補助費	
件數(件)	金額(元)	件數(件)	金額(元)	件數(件)	金額(元)
-	-	-	-	25	15,830
-	-	-	-	6	7,887
-	-	-	-	3	4,740
-	-	-	-	6	9,420
-	-	3	4,420	-	-
-	-	-	-	-	-
-	-	-	-	-	-
-	-	-	-	-	-
-	-	-	-	-	-
-	-	-	-	-	-
-	-	-	-	-	-
-	-	-	-	-	-
-	-	-	-	-	-

表 11-7 服兵役役男列級家屬

年別	總計			戶數 (戶)
	戶數 (戶)	人口數 (人)	金額 (元)	
民國102年 2013	17	167	423,660	7
民國103年 2014	8	18	181,520	2
民國104年 2015	8	17	125,550	3
民國105年 2016	9	15	134,370	3
民國106年 2017	4	5	55,560	2
民國107年 2018	4	16	148,800	2
民國108年 2019	6	18	167,400	1
民國109年 2020	1	3	36,960	1
民國110年 2021	-	-	-	-
民國111年 2022	-	-	-	-
民國112年 2023	1	1	20,520	1
民國113年 2024	3	7	79,856	3

資料來源：本所役政災防課。

## 安家生活扶助費發放情形

一次安家費		生活扶助金		
人口數 (人)	金額 (元)	戶數 (戶)	人口數 (人)	金額 (元)
141	169,960	10	26	253,700
3	29,820	6	15	151,700
6	51,150	5	11	74,400
8	83,220	6	7	51,150
3	36,960	2	2	18,600
8	74,400	2	8	74,400
6	55,800	5	12	116,000
3	36,960	-	-	-
-	-	-	-	-
-	-	-	-	-
1	20,520	-	-	-
7	79,856	-	-	-