

1307/1202

高雄市岡山垃圾焚化廠  
2024 年度採樣分析/環境品質監測

113 年第二季環境監測計畫報告書  
(期間：113 年 04 月 01 日至 113 年 06 月 30 日)

開 發 單 位：信鼎岡山股份有限公司

檢測計畫承辦單位：九連環境開發股份有限公司

提 送 日 期：中華民國 113 年 07 月

表2.1-1 本季空氣品質監測綜合成果表

監測項目 (單位)		採樣位置	致遠社區	北興宮	北嶺國小	前鋒國中舊址	空氣品質標準	固定污染源空氣污染物/固定污染源有害空氣污染物排放標準
			113.04.10~ 113.04.11	113.04.08~ 113.04.09	113.04.09~ 113.04.10	113.04.11~ 113.04.12		
總懸浮微粒 (TSP)	$\mu\text{g}/\text{m}^3$	24小時值	91	54	88	89	—	—
懸浮微粒 (PM <sub>10</sub> )	$\mu\text{g}/\text{m}^3$	日平均值	57	37	50	53	100	—
二氧化硫 (SO <sub>2</sub> )	ppm	最大小時平均值	0.004	0.004	0.002	0.005	0.075	—
		日平均值	0.001	0.001	0.002	0.002	—	—
氮氧化物 (NO <sub>x</sub> )	ppm	最大小時平均值	0.020	0.022	0.026	0.021	—	—
		日平均值	0.010	0.011	0.017	0.012	—	—
一氧化碳 (CO)	ppm	最大小時平均值	2.2	1.0	0.6	0.5	35	—
		最大八小時平均值	0.6	0.5	0.5	0.5	9	—
		日平均值	0.5	0.4	0.4	0.4	—	—
氯化氫 (HCl)	ppm	24小時值	0.0040	0.0053	0.0044	0.0018	—	0.1
總碳氫化合物 (THC)	ppm	日平均值	2.5	2.3	2.6	2.5	—	—
空氣中鉛及其化合物(Pb)	$\mu\text{g}/\text{m}^3$	24小時值	ND<0.025	ND<0.025	ND<0.025	ND<0.025	—	1
空氣中鎘及其化合物(Cd)	$\mu\text{g}/\text{m}^3$	24小時值	ND<0.002	ND<0.002	ND<0.002	ND<0.002	—	0.17
空氣中汞及其化合物(Hg)	$\mu\text{g}/\text{m}^3$	24小時值	ND<0.0003	ND<0.0003	ND<0.0003	ND<0.0003	—	1
溫度	°C	日平均值	28.9	29.2	27.4	29.3	—	—
濕度	%	日平均值	68	72	65	69	—	—
風速	m/sec	日平均值	0.2	0.7	0.1	0.4	—	—
風向	—	最頻風向	SW	NE	NW	W	—	—
結果評估			符合空氣品質標準					

備註：1. 資料來源—中華民國 109 年 9 月 18 日環署空字第 1091159220 號令修正發布之「空氣品質標準」。

2. 鉛、鎘、汞、氯化氫等項目參考環境部發布之「固定污染源空氣污染物排放標準」及「固定污染源有害空氣污染物排放標準」。

3. 「★」表示測值超過標準。

表 2.1-2 本季各測站臭味監測結果表

採樣地點	本工五路	本工三路、 本工西二路	本工三路、 本工路口	法規標準
測定時間	113.04.22	113.04.22	113.04.22	
早	<10	13	15	50
中	<10	12	16	50
晚	14	12	19	50

備註：資料來源—中華民國 112 年 6 月 14 日環署空字第 1121064054D 號令修正發布之「固定污染源空氣污染物排放標準」第2條附表一。

圖 2.1-15~2.1-17 本季臭味分析值比較圖

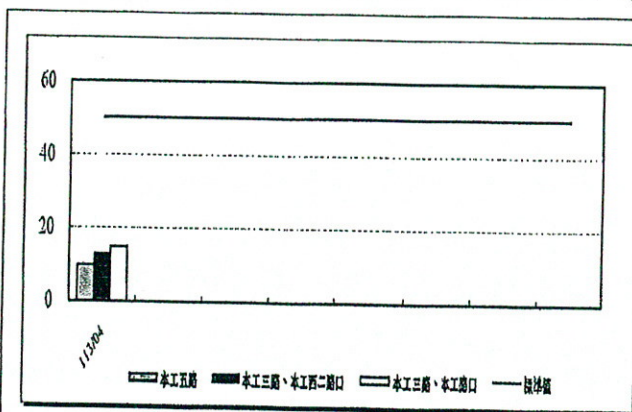


圖 2.1-15 臭味(早)監測結果分析圖

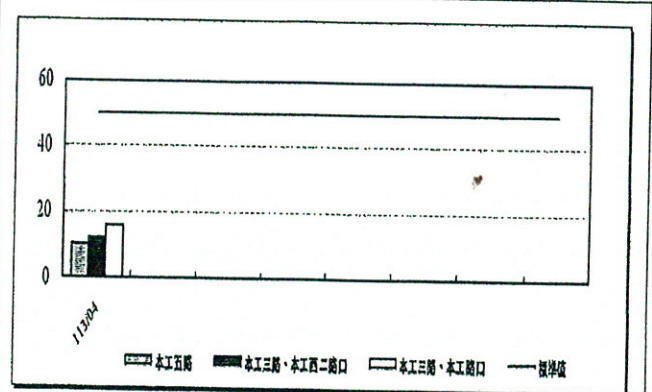


圖 2.1-16 臭味(中)監測結果分析圖

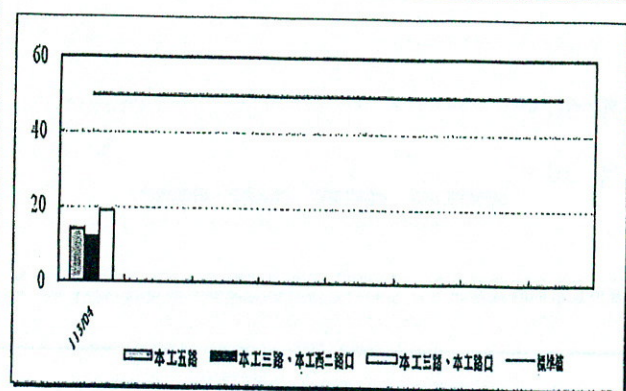


圖 2.1-17 臭味(晚)監測結果分析圖

\*

表2.3-1 本季周界噪音各時段均能音量監測結果表

調查項目 測站位置 /日期	市道186線 (原為縣道186號)	廠址周界	台一省道
	113.05.17~ 113.05.18	113.05.17~ 113.05.18	113.05.17~ 113.05.18
L <sub>日</sub> (07:00-19:00)	-	66.7	-
L <sub>日</sub> (07:00-20:00)	72.1	-	72.3
L <sub>晚</sub> (19:00-23:00)	-	60.8	-
L <sub>晚</sub> (20:00-23:00)	66.4	-	69.3
L <sub>夜</sub> (00:00-07:00) (23:00-24:00)	63.4	57.7	64.4
L <sub>早</sub> (05:00-07:00)	66.7	61.4	65.4
L <sub>eq</sub> (24小時值)	70.1	64.4	70.5
L <sub>max</sub> (最大值)	101.6	91.2	94.2
L <sub>dn</sub>	74.7	69.3	75.5
L <sub>d</sub>	75.3	69.9	75.9
L <sub>n</sub>	63.4	57.7	64.4
噪音管制區	第三類管制區內 緊鄰八公尺以上之道路 交通噪音環境音量標準	第四類管制區內 工廠噪音管制標準	第三類管制區內 緊鄰八公尺以上之道路 交通噪音環境音量標準
日間均能音量	76	80	76
晚間均能音量	75	70	75
夜間均能音量	72	65	72

備註：

1. 資料來源—中華民國 99 年 1 月 21 日環署空字第 0990006225D 號令修正發布之「環境音量標準」中「道路交通噪音環境音量標準」。
2. 資料來源—中華民國 102 年 8 月 5 日環署空字第 1020065143 號令修正發布之「噪音管制標準」中「工廠(場)噪音管制標準值」。
3. 單位：dB(A)。
4. “★”表示測值超過標準。

## 2.4 振動

振動測定點共有三處：市道 186 線(原為縣道 186 號)、廠址周界、台一省道。本季振動已於 113 年 05 月 17~18 日執行，其檢測結果如表 2.4-1 及圖 2.4-1~2.4-3 所示。由於我國尚未制定環境振動管制相關法規及標準，故監測結果與日本公害振動基準比較。

相關的採樣紀錄表及檢驗報告等原始數據請另參見附錄二。

各測點監測結果，說明如下：

- 一、市道 186 線(原為縣道 186 號)： $L_{v10(日)}$ 、 $L_{v10(夜)}$ ，均符合日本東京都公害振動規制基準。
- 二、廠址周界： $L_{v10(日)}$ 、 $L_{v10(夜)}$ ，均符合日本東京都公害振動規制基準。
- 三、台一省道： $L_{v10(日)}$ 、 $L_{v10(夜)}$ ，均符合日本東京都公害振動規制基準。

表 2.4-1 本季振動監測結果表

調查項目 測站位置 /日期	市道186線 (原為縣道186號)	廠址周界	台一省道
	113.05.17~ 113.05.18	113.05.17~ 113.05.18	113.05.17~ 113.05.18
$L_{v10(日)}$ (05:00-19:00)	45.6	44.0	40.5
$L_{v10(夜)}$ (00:00-05:00) (19:00-24:00)	42.2	41.5	32.8
$L_{vmax}$ (最大值)	59.7	61.0	58.0
$L_{v10}$ (24小時值)	44.5	43.1	38.6
$L_{veq}$ (24小時值)	41.6	41.8	37.0
振動管制區	日本東京都公害振動規制基準之振動基準		
	第二種區域	第二種區域	第二種區域
日間	70		
夜間	65		

備註：1. 資料來源—振動基準值dB參考日本東京都公害振動規制基準之振動基準第二種區域。

2. 單位：dB。

3. “★”表示測值超過標準。