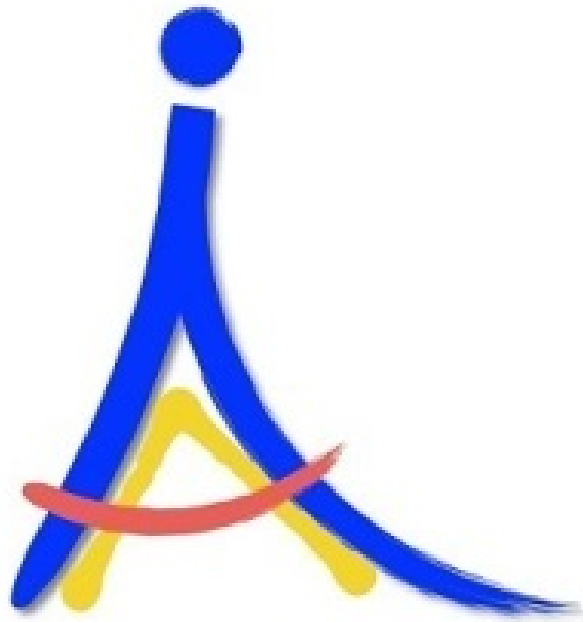


高雄市政府行政暨國際處
110年度統計年報



高雄市政府行政暨國際處 編印

111年9月出版

前 言

- 一、年報之編印，旨在提供本市一般基本概況基本資料及重要施政成果，以為政府機關執行公務，學術機構從事研究，公司企業求其發展及法令遵循之參考應用；另為提升統計資料應用，本年報最新資料刊登於行政暨國際處網站-資訊公開/統計資料專區/統計刊物（網址<https://aia.kcg.gov.tw/article-tw-1528-7407>），俾供各界參考。
- 二、本年報之資料來源，係由高雄市政府各機關造送之統計報表及本處編造之資料統計彙編而成。
- 三、本期年報所列資料以110年度為主，並輔以歷年資料一併列刊，俾作長期時間數列之比較分析。
- 四、本期年報包含本處施政願景、主要業務職掌、提要分析及各項統計圖表。
- 五、本年報所稱「年」係指曆年，「年底」係指該年12月底。
- 六、本年報所用符號之意義如下：
- 七、「-」表示無數字。
- 八、「…」表示數字尚未產生或不明。
- 九、「--」表示無意義數字。
- 十、「○」表示有數字而數字不及一個單位。

目 錄

壹、本處施政願景	1
貳、主要業務職掌	1 - 2
參、簡要分析	3 - 16
一、高雄市消費爭議申訴件數統計	3 - 7
(一) 110年度高雄市消費爭議申訴案件數	3 - 5
(二) 比較109年度高雄市消費爭議申訴案件數	5 - 7
二、姊妹市及友好城市締盟數量統計	8 - 9
(一) 比較107年至110年姊妹市及友好城市締盟數量	9
三、本處職工業務概述及摘要	10 - 16
(一) 近5年工級人員人數統計	11 - 12
(二) 110年度工級人員性別概況	13 - 14
(三) 近5年工級人員性別比例分析	15 - 16
肆、各項公務統計報表	17 - 24
表一、高雄市消費爭議申訴件數	17 - 18
表二、高雄市正式締盟姊妹市及友好城市各洲分布統計表	19
表三、高雄市政府各機關及所屬職工員額統計表	20 - 21
表四、高雄市政府各機關及所屬公務車輛數	22 - 24

壹、本處施政願景

本處本於市政協調、支援市府的角色，於業務職掌下發揮各項資源之最大效益，以「實質、互惠」方針建立國際接軌能力，並整合在地資源，深化高雄之國際辨識度及能見度；亦為消費者營造安全、健康、友善的消費環境，使本處成為兼俱輔佐及創意領導的功能性機關。

貳、主要業務職掌

本處負責市府後勤支援及市政協調，以輔佐市政團隊各項重大施政建設為目標，同時推動下列五大構面工作：

- 一、 建立國際接軌能力：推動姊妹市暨友好城市交流，透過簽署MOU、舉辦國際性會議及活動等互惠合作，形塑「國際高雄」聲譽，並以「越在地、越國際」理念，整合政府及民間經驗及資源，向國際宣傳高雄在地特色。
- 二、 營造友善的消費環境：監督消費產品安全及品質，積極處理消費爭議之諮詢、申訴與調解，辦理消保知識教育及宣導，保障消費者權益。
- 三、 強化文書檔管及行政效能：辦理市府公報發行，進行檔案管理及保存，發揮檔案典藏價值；亦建構市府電子公文系統，精進電子化品質以提升行政效能。
- 四、 精實職工效能及環境優化：落實員額精簡政策，健全職工教育訓練，並優化公務設施及環境品質，響應政府環境政策，推行綠能公務空間。
- 五、 建立市政溝通平台：辦理市政會議，連結市府各局處務實研

議策略、方案，加強各機關間橫向聯繫，落實解決問題，彙集民(興)情並紓解民意，確保施政公信力與民眾權益。

藉由上述五大構面工作，達到塑造高雄國際城市形象、輔助市政建設推廣、樂活消費環境，積極並創新地推動各項業務，實踐高雄成為安全、宜居、智慧、友善城市之施政目標。

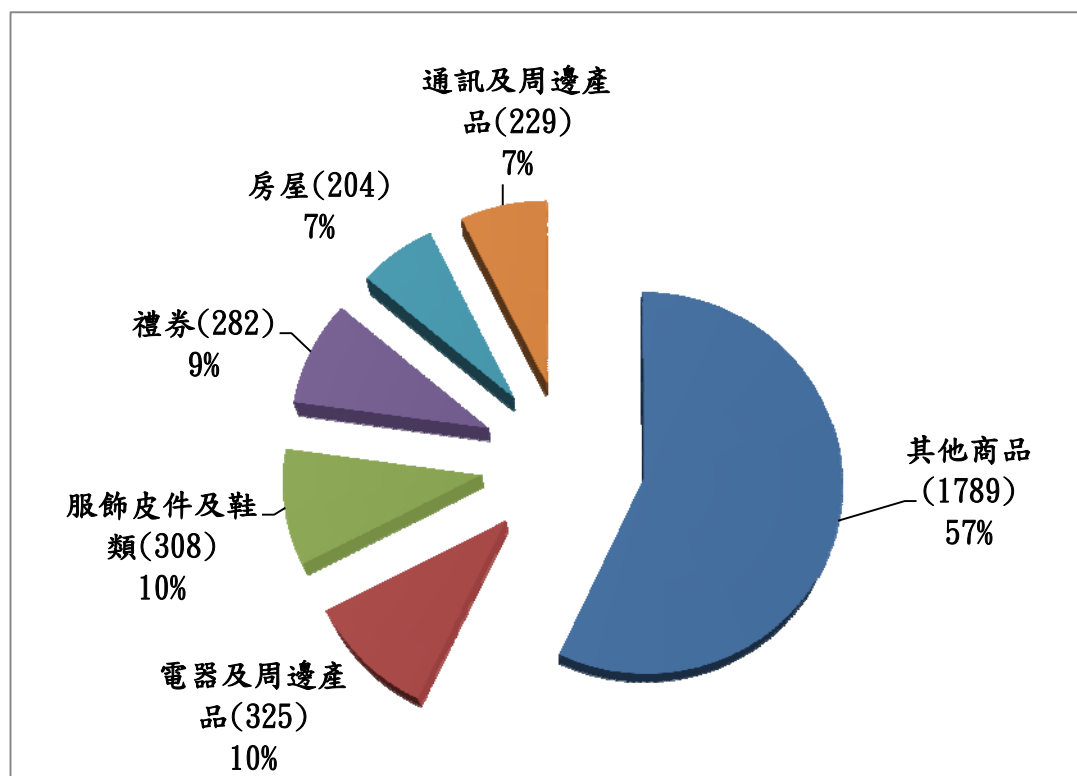
參、簡要分析

一、高雄市消費爭議申訴件數統計

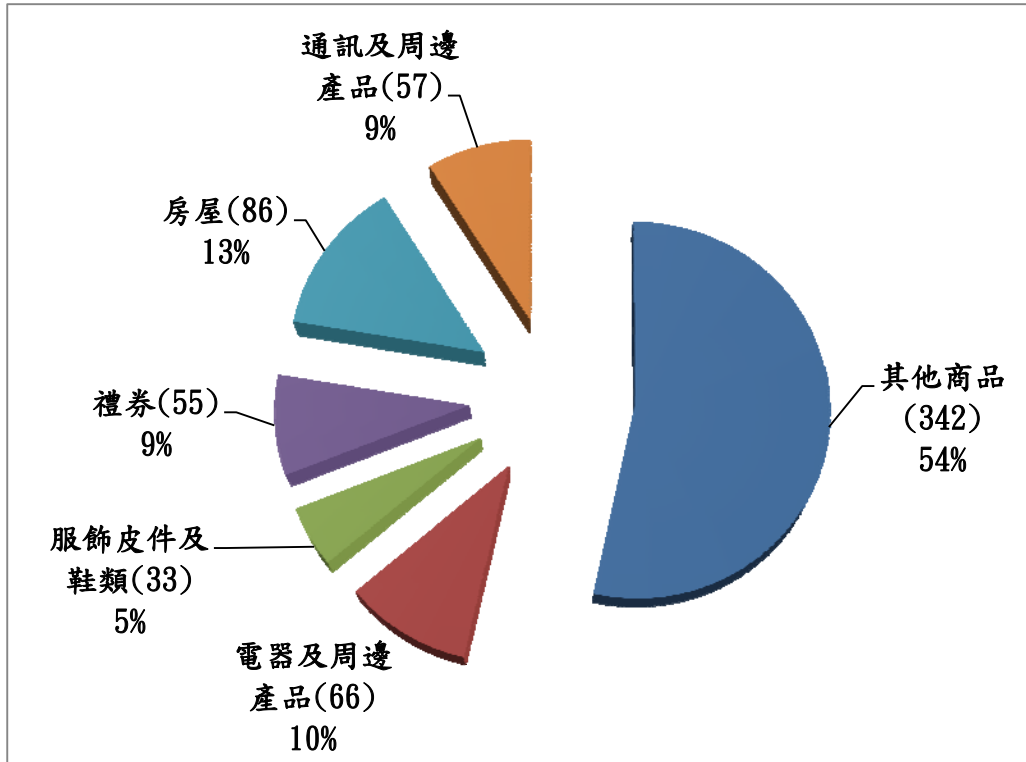
目前申訴途徑分為三種，分別為線上申訴服務平台、郵寄(傳真)及臨櫃填寫，針對民眾諮詢係採鼓勵運用由行政院提供全國一致性之線上申訴服務平台，以提升民眾使用之便利性。

(一) 110 年度高雄市消費爭議申訴案件數

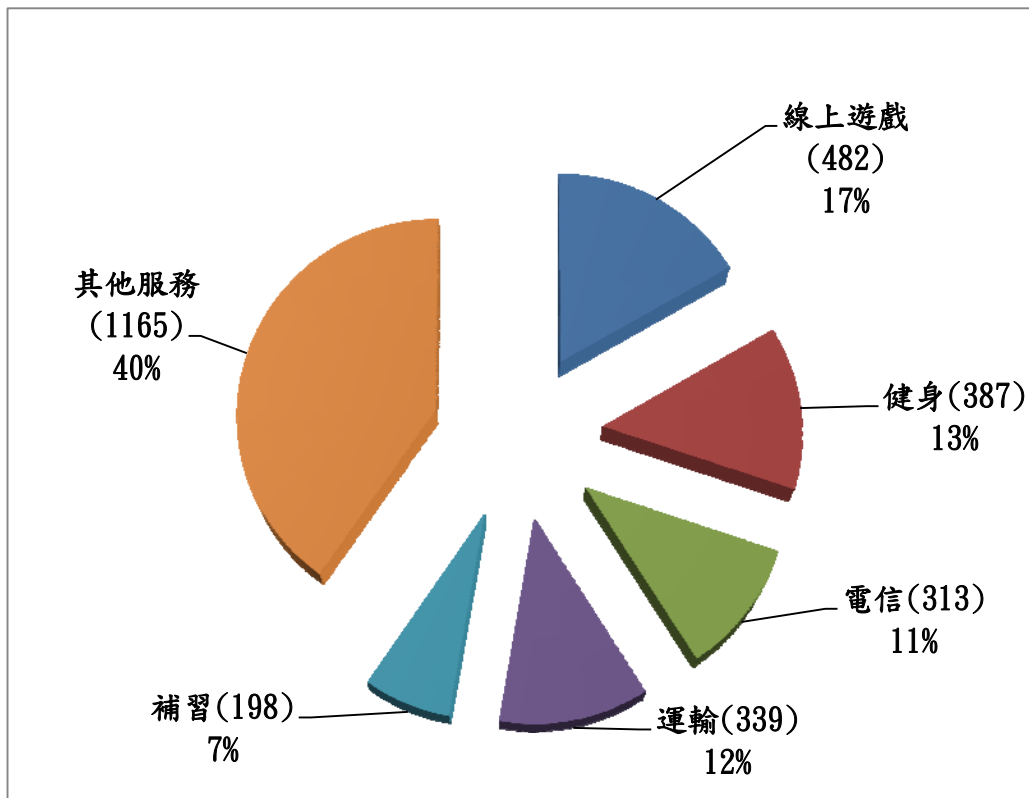
110 年受理民眾申訴案共 7,300 件，其中商品類申訴前五項為「電器周邊產品」、「服飾皮件及鞋類」、「禮券」、「房屋」、「通訊及周邊產品」計 3,781 件(第一次申訴 3,137 件、第二次申訴 644 件) (如圖一、圖二)，服務類申訴前五項為「線上遊戲」、「健身」、「電信」、「運輸」、「補習」計 3,519 件(第一次申訴 2,884 件、第二次申訴 635 件)(如圖三、圖四)，顯示商品類申訴案件數多於服務類申訴案件數。



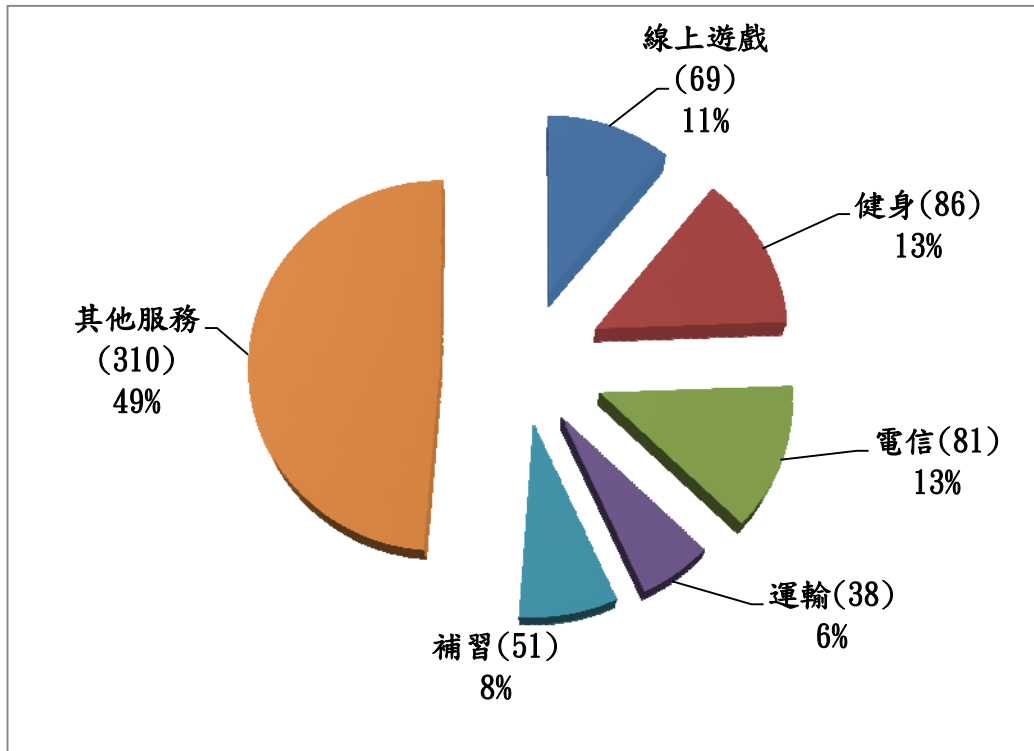
圖一、110 年高雄市消費爭議第一次申訴 3,137 件 (商品)



圖二、110年高雄市消費爭議第二次申訴644件(商品)



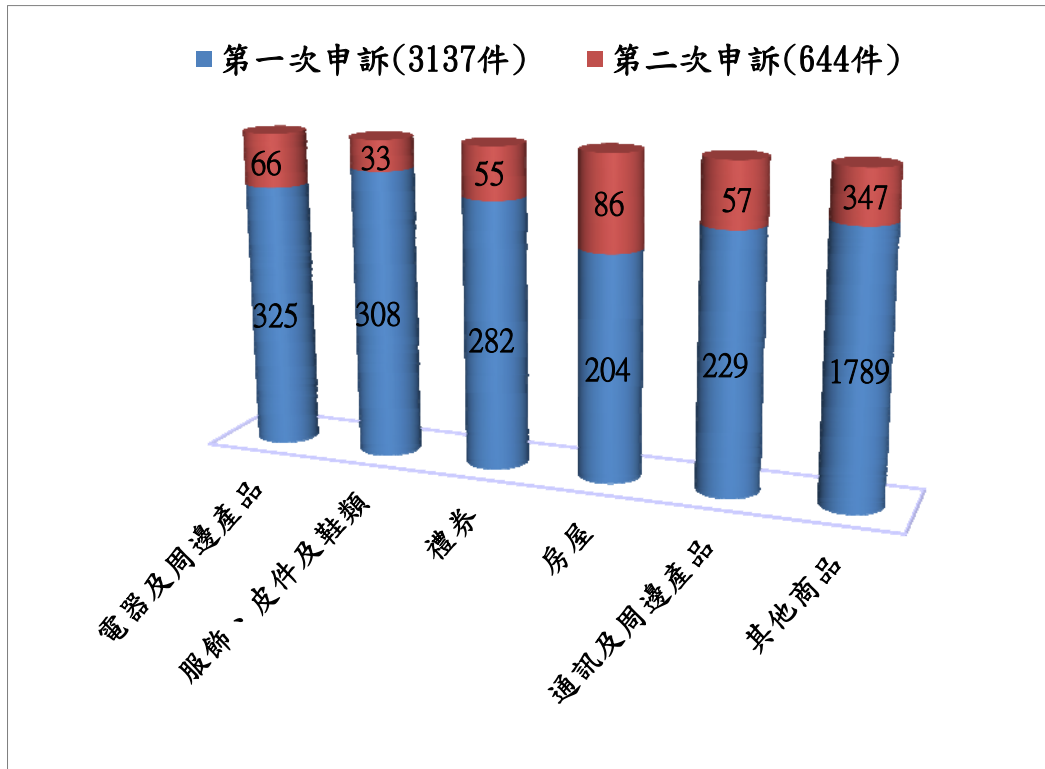
圖三、110年高雄市消費爭議第一次申訴2,884件(服務)



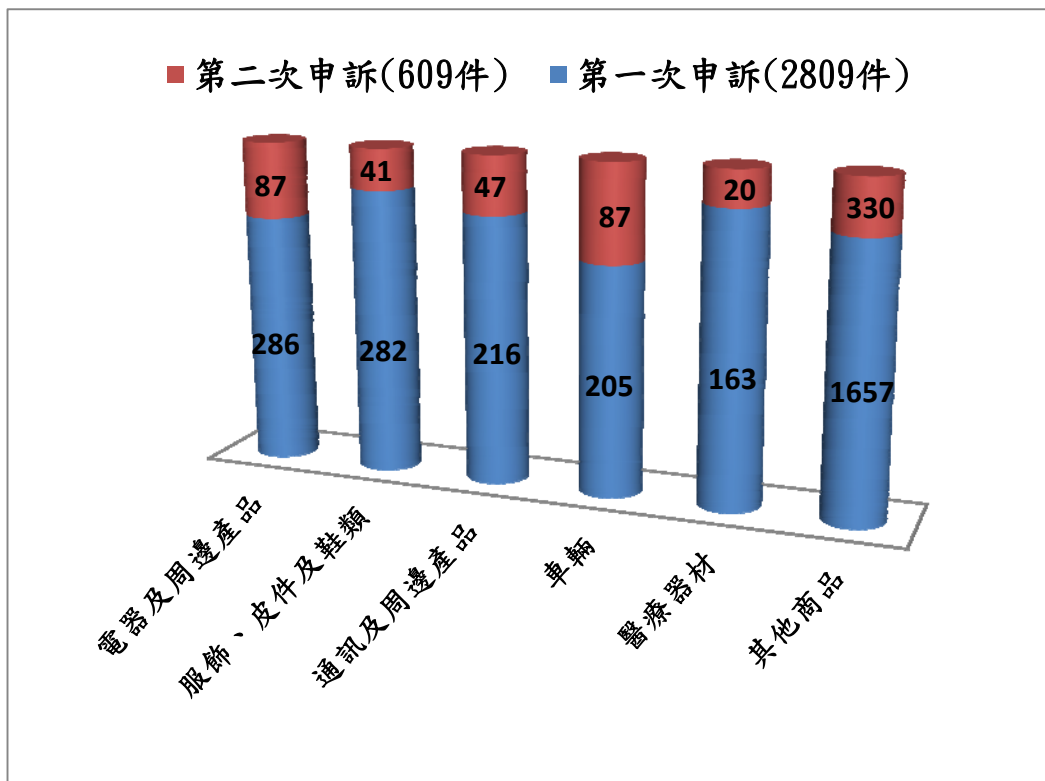
圖四、110 年高雄市消費爭議第二次申訴 635 件（服務）

（二） 比較 109 年度高雄市消費爭議申訴案件數

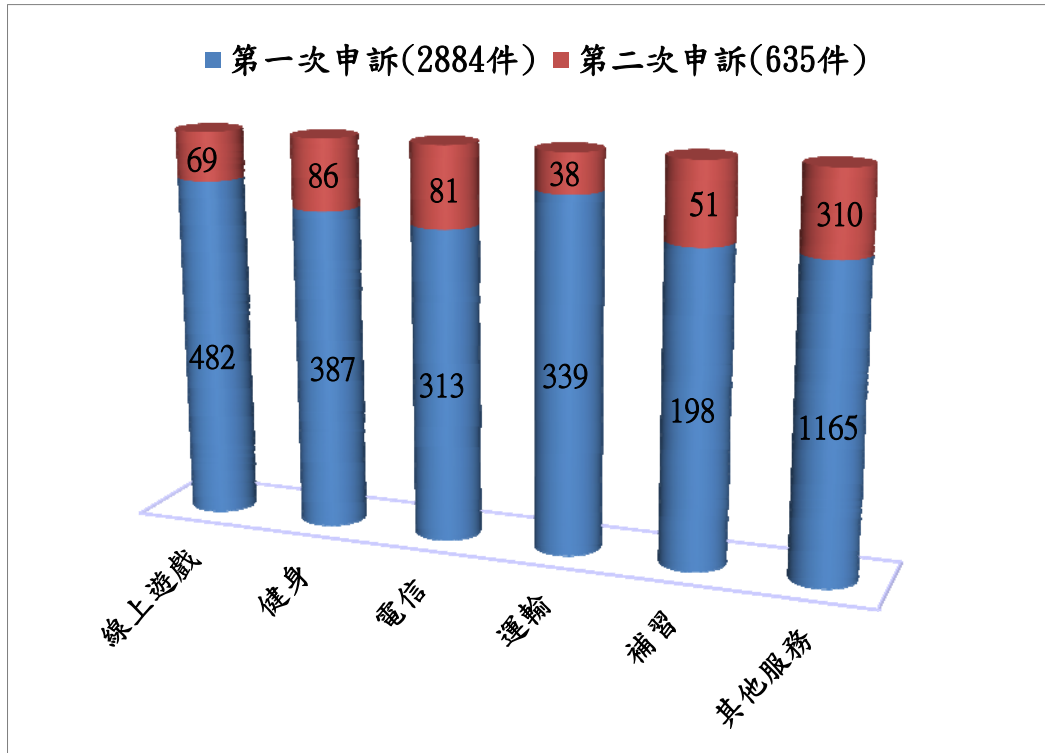
經比較 2 年度本處受理消費爭議類別，110 年第一次申訴商品類由 2,809 件增加至 3,137 件，較 109 年提升 11%，消費爭議第二次申訴商品類由 609 件增加至 644 件，較 109 年提升 5%（如圖五、圖六）；另受理消費爭議 110 年第一次申訴服務類則由 2,926 件減少至 2,884 件，較 109 年減少 1%，消費爭議第二次申訴服務類則由 718 件減少至 635 件，較 109 年減少 11%（如圖七、圖八），期能有更多元便利申訴管道，提供對民眾服務的需求，以保障消費者權益。



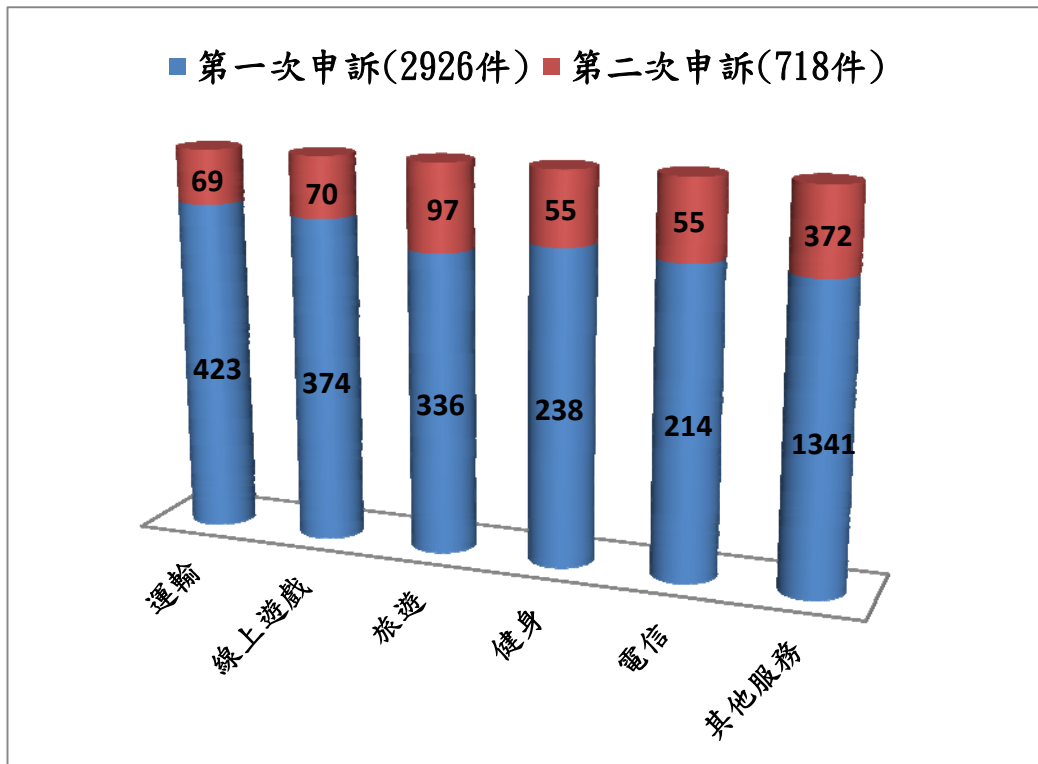
圖五、110年高雄市消費爭議申訴件數(商品)



圖六、109年高雄市消費爭議申訴件數(商品)



圖七、110年高雄市消費爭議申訴件數(服務)



圖八、109年高雄市消費爭議申訴件數(服務)

二、姊妹市及友好城市締盟數量統計

高雄市自民國 51 年締結第一個國際姊妹市—美國夏威夷州檀香山市開始，截至 110 年本市與帛琉科羅州締結為姊妹市，共與 16 個國家、35 個城市締結為姊妹市及友好城市（如表一、圖一）。

表一、高雄市正式締盟姊妹市及友好城市各洲分布統計表（截至 110 年底）

高雄市正式締盟姊妹市及友好城市各洲分布統計表						
總計	亞洲	歐洲	北美洲	南美洲	非洲	大洋洲
35	10	1	15	4	3	2

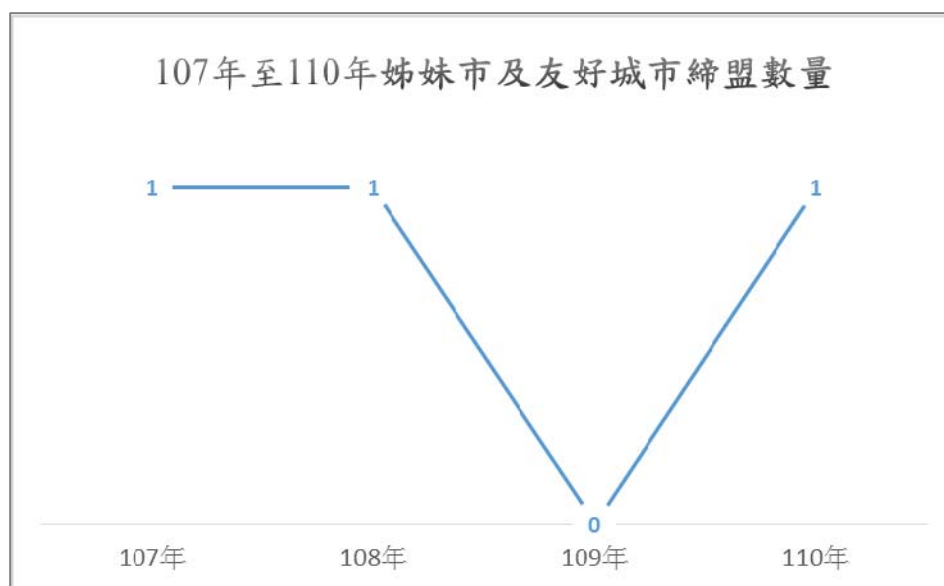


圖一、高雄市締盟姊妹市及友好城市各洲分布圖（截至 110 年底）

(一) 比較 107 年至 110 年姊妹市及友好城市締盟數量

107 年至 108 年新冠肺炎疫情尚未爆發前，本市除了與國際城市展開觀光、教育、文化等軟性層面議題之互動，亦透過結合高雄重要市政建設、在地特色以及城市慶典等面向聚焦行銷本市亮點，廣邀國外貴賓訪高。107 年至 108 年分別與韓國大邱市及水原市締結為友好城市；109 年至 110 年期間雖遇疫情影響，仍透過多元形式如視訊會議、捐贈物資等持續與國際城市密切交流；110 年與帛琉科羅州締結為姊妹市。

綜觀 107 年至 110 年姊妹市及友好城市締盟數量（如圖二），疫情阻礙實質互訪，但未真正影響高雄市與國際城市之情誼，仍與新的國際城市締盟，建立正式關係發展新的合作交流。



圖二、高雄市姊妹市及友好城市締盟數量折線圖（截至 110 年底）

三、本處職工業務概述及摘要

本處係市府職工人力資源管理之業管機關，掌理關於職工進用及運用制度之訂定及推動，並肩負保障渠等勞動權益，主要業務為職工僱用、待遇給與、差假勤惰、考核獎懲、退休撫卹和人事資料管理等。

友善職場環境、性別主流價值為政府積極推動之政策，本處於職工業務職掌下，持續落實渠等勞動條件之維護與促進，以營造幸福工作環境。

為賡續推動工友員額管制，及落實性別主流化，爰以本處於 106 至 110 年間，編報府屬各機關（含學校，以下同）提報工級人員人數之資料進行統計，以瞭解員額控管措施之執行情形，並檢視渠等性別結構，作為未來業務執行之參考。

經分析顯示，5 年間工級人員人數呈減少趨勢，惟性別比例呈成長趨勢，應與市府環境保護局僱用清潔隊員，其職務多須具備體能、耐力之外勤工作有關。是以，建議續依相關規定列管工友（含技工、駕駛）出缺不補與不新僱，並以溫和、漸進方式逐步消化。另基於工級人員管理制度之一貫性，皆遵循工友員額精簡政策及各該用人相關規定辦理，清潔隊員非屬本處業務範疇，針對職場性別平等部分，現階段可於辦理職工研習時，配合適時加強宣導。

(一)近5年工級人員人數統計

表1 工級人員人數一覽表

單位：人

職稱別 年季別		現有數									
		工友		技工		駕駛		其他工級人員		合計	
		男	女	男	女	男	女	男	女	男	女
106 年	第1季	302	1,095	896	609	1,043	8	1,565	1,427	3,806	3,139
	第2季	302	1,083	881	604	1,031	7	1,567	1,453	3,781	3,147
	第3季	297	1,055	850	594	1,026	7	1,583	1,439	3,756	3,095
	第4季	306	1,050	852	593	1,016	7	1,579	1,433	3,753	3,083
107 年	第1季	297	1,036	827	587	992	7	1,644	1,415	3,760	3,045
	第2季	294	1,018	817	594	985	7	1,651	1,495	3,747	3,114
	第3季	285	998	817	603	973	7	1,635	1,364	3,710	2,972
	第4季	287	984	815	616	967	7	1,632	1,357	3,701	2,964
108 年	第1季	277	963	800	610	951	7	1,599	1,316	3,627	2,896
	第2季	261	958	792	603	942	8	1,597	1,311	3,592	2,880
	第3季	258	934	772	598	923	7	1,575	1,269	3,528	2,808
	第4季	253	932	769	598	917	7	1,733	1,296	3,672	2,833
109 年	第1季	249	909	752	590	903	8	1,793	1,265	3,697	2,772
	第2季	266	825	819	580	888	7	1,787	1,277	3,760	2,689
	第3季	244	765	828	588	859	7	1,776	1,225	3,707	2,585
	第4季	246	789	831	590	852	6	1,829	1,235	3,758	2,620
110 年	第1季	236	759	814	572	833	6	1,832	1,196	3,715	2,533
	第2季	235	748	797	571	814	6	1,862	1,196	3,708	2,521
	第3季	230	719	762	553	800	6	1,840	1,147	3,632	2,425
	第4季	228	713	754	553	795	6	1,911	1,183	3,688	2,455
增減人數		-74	-382	-142	-56	-248	-2	346	-244	-118	-684
增減幅度		-24.50%	-34.89%	-15.85%	-9.20%	-23.78%	-25.00%	22.11%	-17.10%	-3.10%	-21.79%

【資料來源：本年報整理】

依據表 1 所載資料觀之，近 5 年之工級人員，除 107 年第 2 季、108 年第 4 季及 109 年第 4 季分別較上季增加 56 人、169 人和 86 人外，其餘年季別均呈現下降，100 年第 1 季有 6,945 人，至 110 年第 4 季已降為 6,143 人，總計減少 802 人，控管比例約為 11.5%。

由於工級人員員額管控，也反映渠等各職稱人數變動，110 年第 4 季工友 941 人、技工 1,307 人、駕駛 801 人及其他工級人員 3,094 人，較 106 年第 1 季工友、技工和駕駛分別減少 456 人、198 人與 250 人；其他工級人員則較該年季增加 102 人，和工友、技工、駕駛等人數減少呈現反向趨勢。(如圖 1)

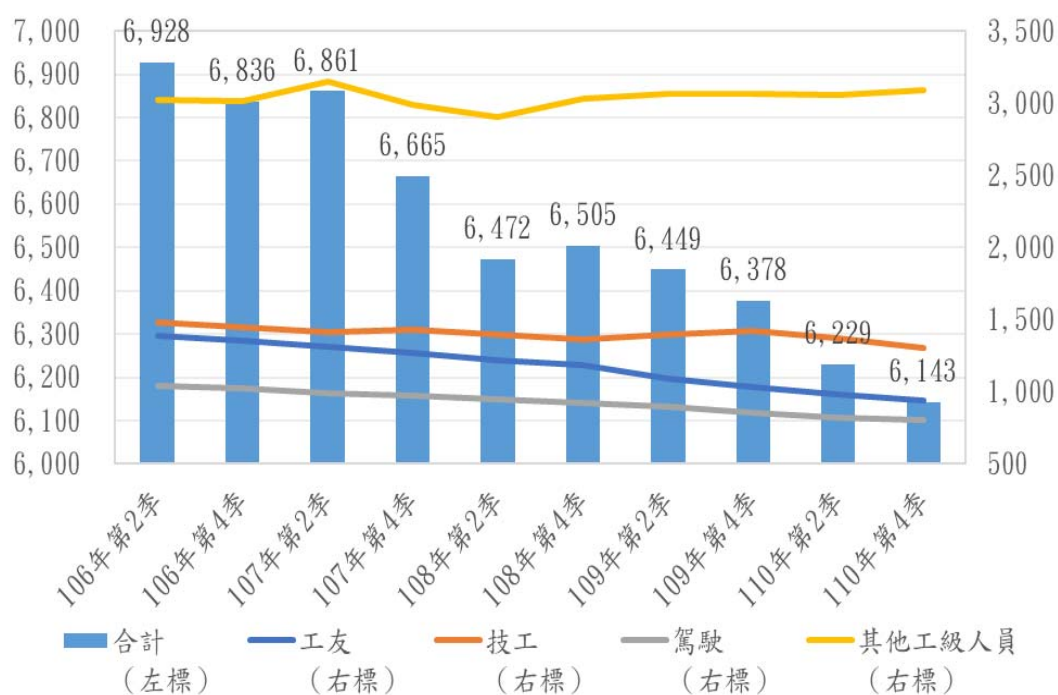


圖1、近5年工級人員人數

(二)110 年度（年度係指當年第 4 季，以下同）工級人員性別概況

110 年度各機關工級人員人數 6,143 人，性別比例（每百名女性相對於男性人數，即男性人數÷女性人數×100）為 150.2，其中女性者計 2,455 人，約占工級人員總數的 40.0%；男性部分計 3,688 人，約占工級人員總數的 60.0%。（如圖 2）

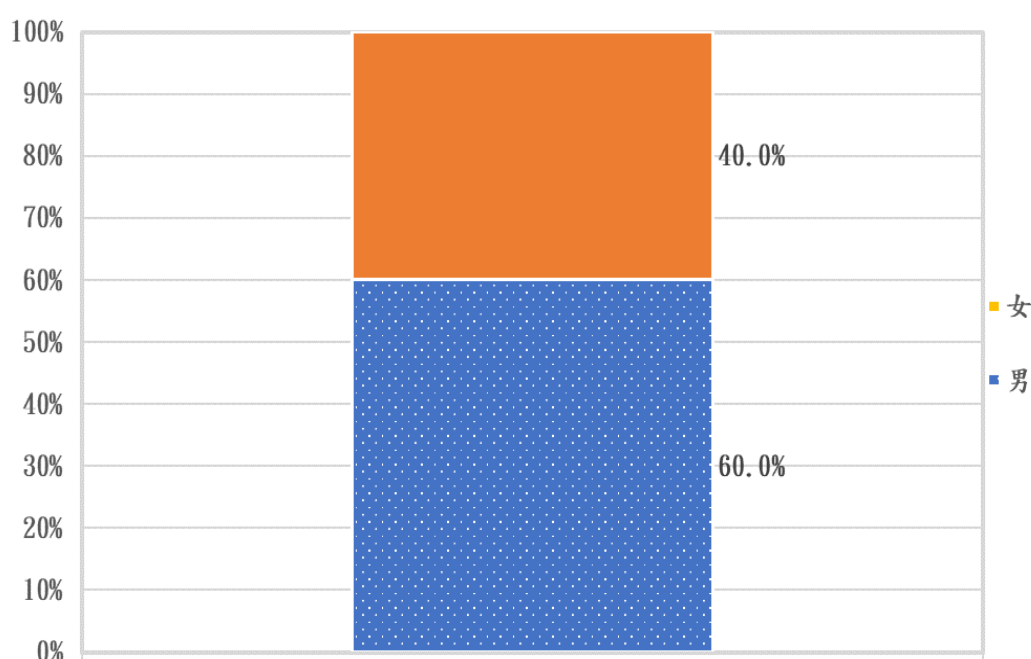


圖2、110年度工級人員性別比例

以職稱別分，工級人員性別比例以駕駛為最高 13,250.0，其次依序為其他工級人員約 161.5、技工約 136.3、工友約 32.0，亦即除工友女性人數多於男性外，技工、駕駛與其他工級人員女性人數均不如男性。(如圖 3)

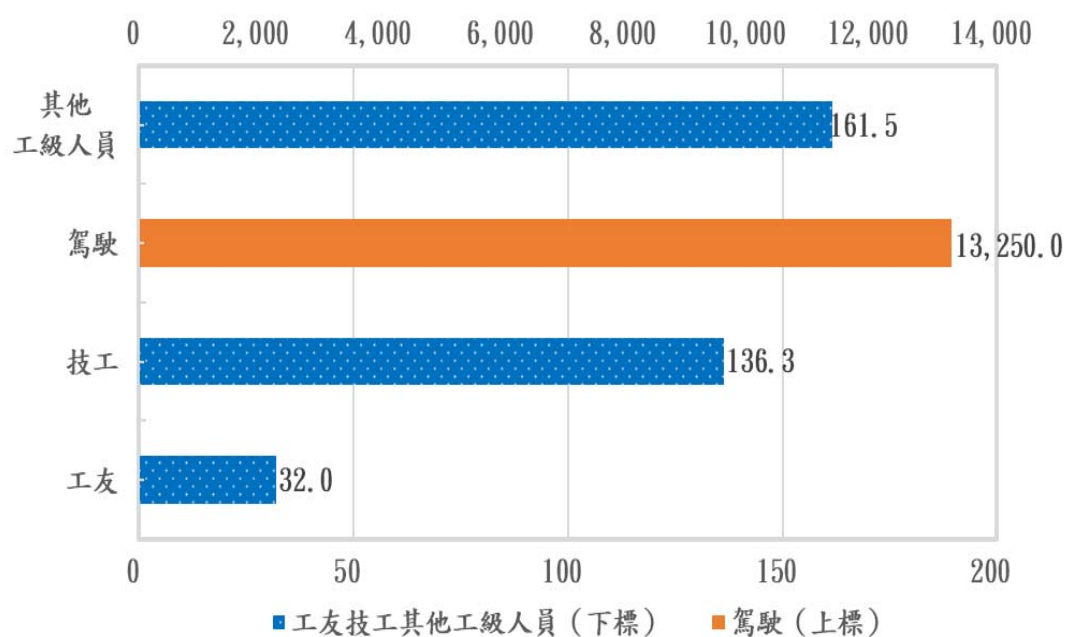


圖3、110年度工級人員各職稱性別比例

(三)近5年工級人員性別比例分析

工級人員人數自106年度6,836人減至110年度6,143人，減少802人，控管比例約為11.5%，平均每年約減少160人，至110年度工級人員性別比例約為150.2，與106年度相較，性別比例約增加28.5，亦即近5年來工級人員每百名女性所對應男性約增加28.5人。

(如圖4)

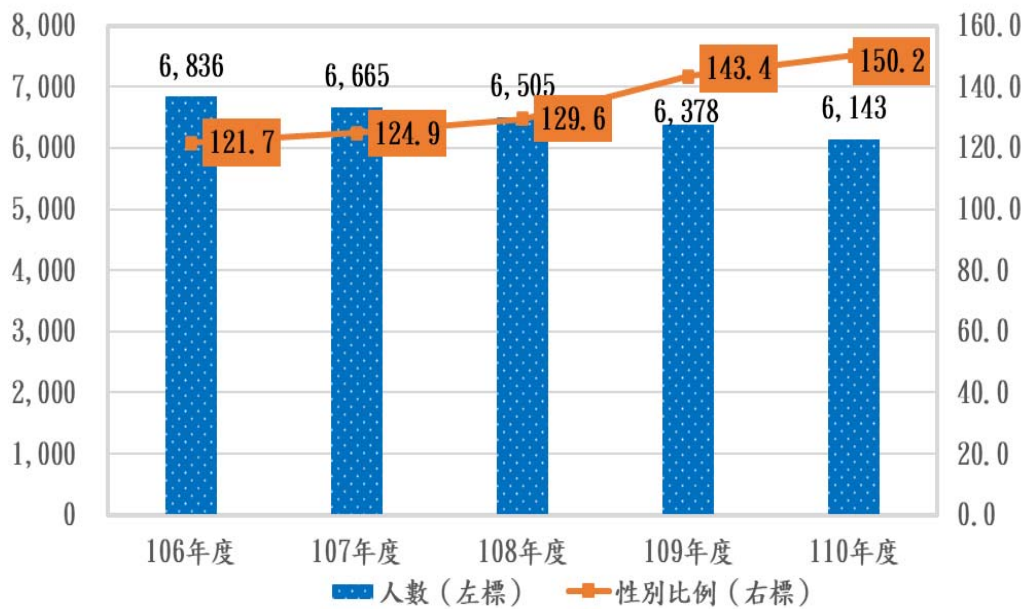


圖4、近5年工級人員性別比例

再從圖 5、工級人員各職稱性別比例觀之，106 年度性別比例，工友約 29.1；技工約 143.7；駕駛約 14,514.3；其他工級人員約 110.2，至 110 年度時，工友升至 32.0；技工降至 136.3；駕駛更降至 13,250.0；其他工級人員則升至 161.5，即其他工級人員男性約為女性的 1.6 倍。(如圖 5)

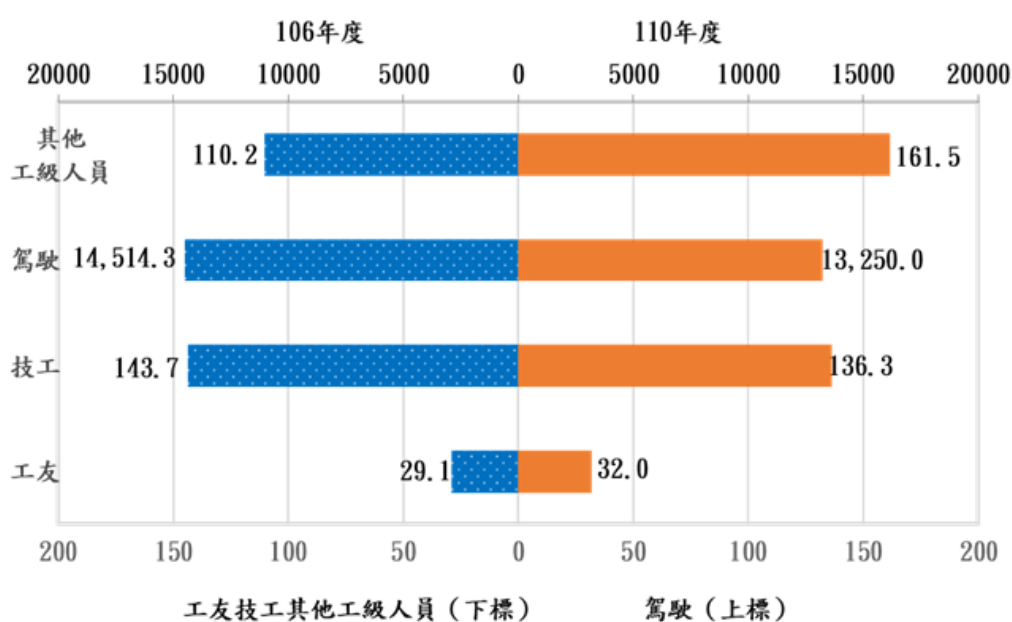


圖5、106年度與110年度工級人員各職稱性別比例

肆、各項統計表

表一、公務統計報表 - 高雄市消費爭議申訴件數 (110 年度) (二之一)

公開類 生報		編案機關 表 號	
於本年2月15日前編報		高雄市政府行政暨國際處 10992-00-01	
高雄市消費爭議申訴件數			
中華民國 110 年			
		單位：件	
商品及服務	申訴程序	商品	
		總計	單位：件
		商品合計	7,300
		食品	3,781
		健康食品	170
		藥品	45
		醫療器材	10
		化粧品	122
		菸酒	131
		農產品	5
		飲用水	25
		能源產品	3
		房屋	36
		車輛	290
		電器及周邊產品	274
		通訊及周邊產品	391
		電腦及周邊產品	288
		相機及周邊產品	159
		攝影機及周邊產品	9
		玩具及遊戲軟體	20
		服飾、皮件及鞋類	42
		運動健身器材	341
		文教用品	8
		出版品	14
		禮券	76
		殯葬設施	337
		其他商品	10
		傢俱器具及	783
		傢具器具及	194
合計			6,021
第一次申訴			3,137
第二次申訴			145
			38
			9
			112
			108
			4
			20
			3
			28
			204
			198
			325
			229
			137
			7
			17
			38
			308
			5
			10
			59
			282
			8
			677
			166
			1,279
			644
			25
			7
			1
			10
			23
			1
			5
			-
			8
			86
			76
			66
			57
			22
			2
			3
			4
			33
			3
			4
			33
			3
			4
			17
			55
			2
			106
			28

表一、 公務統計報表 - 高雄市消費爭議申訴件數 (110 年度) (二之二)

公開類	編製機關	高雄市政府行政暨國際處			
年報	表 號	10992-00-01			
於次年2月15日前編報					
商品及服務	服務	其他服務			
		醫療			
清潔服務					
搬家					
婚姻仲介					
徵信					
保全					
室內設計及裝修					
婚紗攝影					
有線電視					
線上遊戲					
就業服務及職業訓練					
不動產經紀					
移民					
殯葬服務及生前契約					
遊學					
補習					
健身					
瘦身美容					
坐月子					
社服					
停車場					
運輸					
遊樂團					
住宿					
旅遊					
電信					
保險					
金融					
服務合計					
申訴程序					
合計					
第一次申訴					
第二次申訴					

單位：件

中華民國111年2月10日編製

表二、公務統計報表 - 高雄市正式締盟姊妹市及友好城市各洲分布統計表
(110 年度)

公開類 年報	於次年2月15日前編報	編製機關 表 號	高雄市政府行政暨國際處 30253-90-01
-----------	-------------	-------------	----------------------------

高雄市正式締盟姊妹市及友好城市各洲分布統計表

中華民國110年底

單位：個

	亞洲	歐洲	北美洲	南美洲	非洲	大洋洲
總計	10	1	15	4	3	2
35						

中華民國111年1月22日編製

表三、公務統計報表—市府各機關及所屬職工員額統計表(110年第4季)
(二之一)

公開類 季報		於資料期間終了30日內編報		編製機關 表號		高雄市政府行政暨國際處 30439-90-01														
機關及學校別	高雄市政府各機關學校及所屬職工員額統計表										備註									
	中華民國110年第四季																			
	編制(基準)數					現存數														
職工類別及性別	合計	技工	工友	駕駛	其他	合計	技工	工友	駕駛	其他	單位:人									
	男	女	男	女	男	女	男	女	男	女	男	女								
總計	8,551	2,038	1,914	1,053	3,545	7,145	1,573	1,266	1,002	3,304	3,688	2,455	754	553	228	713	795	6	1,911	1,183
民政局及所屬	169	55	110	4	-	98	24	70	4	-	43	46	11	11	29	35	3	-	-	-
財政局及所屬	53	13	24	16	-	48	10	22	16	-	18	20	5	4	2	16	11	-	-	-
教育局及所屬	43	20	16	5	2	31	18	7	5	1	11	22	6	11	-	4	4	-	1	7
各級學校	1,474	330	896	21	227	737	194	451	12	170	259	404	79	65	101	296	5	-	74	43
空中大學	9	2	4	1	2	8	2	4	1	1	3	3	1	1	1	2	1	-	-	-
工務局及所屬	745	547	22	146	30	715	517	22	146	30	328	162	224	145	6	-	97	1	1	16
社會局及所屬	77	46	20	11	-	72	43	18	11	-	15	21	8	12	1	9	6	-	-	-
警察局及所屬	498	146	302	50	-	341	33	250	58	-	88	168	10	19	38	149	40	-	-	-
衛生局及所屬	462	57	137	16	252	197	24	103	20	50	59	49	14	5	13	32	13	1	19	11
環衛局及所屬	3,501	231	19	617	2,634	3,501	231	19	587	2,664	2,217	1,101	138	43	7	5	509	3	1,563	1,050
地政局及所屬	367	15	43	7	302	386	15	42	7	302	216	86	-	17	2	29	8	-	206	40
經濟發展局	72	27	10	4	31	72	27	10	4	31	11	28	3	16	-	5	4	-	4	7
新聞局及所屬	22	4	5	7	6	16	4	5	7	-	8	5	3	1	-	4	5	-	-	-
主計處	11	2	5	4	-	11	2	5	4	-	2	6	-	2	-	4	2	-	-	-
人事處及所屬	22	8	6	6	2	22	8	6	6	2	7	8	1	5	-	3	5	-	1	-
研究發展委員會及所屬	12	3	6	3	-	11	3	6	2	-	4	6	-	3	2	3	2	-	-	-
政風處	7	1	3	3	-	7	1	3	3	-	1	4	-	1	-	3	1	-	-	-
勞工局及所屬	52	26	14	9	3	50	27	13	8	2	17	21	7	19	1	2	7	-	2	-
水利局	253	207	5	27	14	253	207	5	27	14	174	34	141	34	2	-	18	-	13	-
農業局及所屬	23	16	5	2	-	23	15	5	3	-	10	10	7	6	-	4	3	-	-	-
交通局及所屬	20	5	12	3	-	18	5	11	2	-	4	12	-	5	2	7	2	-	-	-
法制局	5	1	2	2	-	5	1	2	2	-	3	1	-	1	-	2	-	-	-	-
消防局	68	22	44	2	-	23	8	13	2	-	2	13	2	2	-	11	-	-	-	-
文化局及所屬	71	47	8	4	12	65	42	8	4	11	39	22	28	14	-	8	4	-	7	-
原住民事務委員會	5	1	2	2	-	5	1	2	2	-	2	2	1	-	-	2	1	-	-	-
客家事務委員會	5	2	2	1	-	5	2	2	1	-	3	2	2	-	-	2	1	-	-	-
都市發展局	43	32	8	3	-	43	32	8	3	-	5	24	2	24	1	-	2	-	-	-
捷運工程局	12	3	6	3	-	12	3	6	3	-	3	5	-	3	1	2	2	-	-	-
觀光局	69	44	11	5	9	69	44	11	5	9	28	32	15	27	1	1	4	-	8	4
海洋局	9	2	5	2	-	7	2	3	2	-	3	4	1	1	-	3	2	-	-	-
毒品防制局	5	1	2	2	-	5	1	2	2	-	1	1	-	1	-	-	1	-	-	-
行政暨國際處	72	28	22	22	-	65	25	18	22	-	19	21	4	15	1	6	14	-	-	-
運動發展局	61	32	18	5	6	47	31	10	3	3	18	23	13	16	2	7	1	-	2	-
青年局	4	1	2	1	-	4	1	2	1	-	1	1	-	-	-	1	1	-	-	-
鹽埕區公所	5	1	3	1	-	4	1	2	1	-	2	2	-	1	1	1	1	-	-	-
鼓山區公所	7	2	4	1	-	6	1	4	1	-	2	3	1	-	-	3	1	-	-	-
左營區公所	7	2	4	1	-	4	1	2	1	-	2	2	1	-	1	1	1	-	1	-
楠梓區公所	7	2	4	1	-	5	1	3	1	-	-	4	-	1	-	3	-	-	-	-

表三、公務統計報表一市府各機關及所屬職工員額統計表(110年第4季)
(二之二)

機關及學校別	編制(基準)數		現有人數		合計		預算法		合計		其他		其他		備註	
	合計	工友	技工	工友	技工	工友	技工	工友	技工	工友	技工	工友	技工	工友	技工	工友
三民區公所	10	3	6	1	7	1	5	1	2	1	1	1	1	1	1	-
新興區公所	5	1	3	1	5	1	3	1	3	2	1	2	1	1	1	-
前金區公所	4	1	2	1	4	1	2	1	2	1	1	1	1	1	1	-
苓雅區公所	8	2	5	1	5	1	3	1	4	1	3	1	1	3	1	-
前鎮區公所	8	2	5	1	4	1	2	1	2	2	1	1	1	1	1	-
旗津區公所	4	1	2	1	3	1	2	1	1	1	1	1	1	1	1	-
小港區公所	7	2	4	1	7	2	4	1	2	1	1	1	1	1	1	-
鳳山區公所	10	3	6	1	9	3	6	1	7	1	2	1	5	1	1	-
林園區公所	5	1	3	1	4	1	3	1	1	1	1	1	1	1	1	-
大寮區公所	7	2	4	1	7	2	4	1	4	2	1	4	1	1	1	-
大樹區公所	5	1	3	1	5	2	2	1	1	1	1	1	1	1	1	-
大社區公所	4	1	2	1	3	1	2	1	1	1	1	1	1	1	1	-
仁武區公所	5	1	3	1	4	1	3	1	3	1	1	3	1	1	1	-
鳥松區公所	4	1	2	1	3	1	2	1	2	1	1	2	1	1	1	-
岡山區公所	7	2	4	1	7	2	4	1	2	2	1	1	1	1	1	-
橋頭區公所	5	1	3	1	4	1	3	1	3	1	1	2	1	1	1	-
燕巢區公所	5	1	3	1	4	1	3	1	3	1	1	3	1	1	1	-
田寮區公所	4	1	2	1	3	2	1	1	3	1	2	1	1	1	1	-
阿蓮區公所	5	1	3	1	4	2	1	1	2	2	1	1	1	1	1	-
路竹區公所	5	1	3	1	4	2	2	1	2	2	1	1	1	1	1	-
湖內區公所	4	1	2	1	3	1	3	1	3	1	1	1	1	1	1	-
茄萣區公所	5	1	3	1	5	2	2	1	3	2	1	1	1	1	1	-
永安區公所	4	1	2	1	3	2	1	1	1	1	1	1	1	1	1	-
麟岡區公所	4	1	2	1	3	1	2	1	2	1	1	2	1	1	1	-
梓官區公所	5	1	3	1	4	1	3	1	2	1	1	1	1	1	1	-
旗山區公所	7	2	4	1	6	2	4	1	3	1	1	2	1	1	1	-
美濃區公所	7	2	4	1	6	2	4	1	1	1	1	1	1	1	1	-
六龜區公所	4	1	2	1	3	1	2	1	3	1	1	2	1	1	1	-
甲仙區公所	4	1	2	1	4	2	2	1	2	2	1	1	1	1	1	-
杉林區公所	4	1	2	1	3	1	2	1	2	1	1	1	1	1	1	-
內門區公所	5	1	3	1	4	1	3	1	3	1	1	3	1	1	1	-
茂林區公所	9	7	2	1	9	7	2	1	2	5	2	1	1	1	1	-
桃源區公所	12	1	2	2	7	12	1	2	4	1	1	1	1	1	1	3 其他:保員
那瑪夏區公所	13	4	2	1	13	4	2	1	7	8	3	1	1	1	1	2 其他:保員

備註：
本表所載之數據，以本季所查獲之員額編制情形重新填列。

表四、 公務統計報表—高雄市政府各機關及所屬公務車輛數(110年)
(三之一)

公開類		高雄市政府各機關及所屬公務車輛數										編製機關			
年報		中華民國 110 年										表號			
本年2月15日前編報		單位：輛										20623-90-03			
機關別	車型	總計		自小客車			客貨兩用車			特種車			機車	說明	
		汽車	機車	合計	廂型車	旅行車	合計	警備消防	其他	合計	警備消防	其他			
總計		3,937	6,621	411	353	240	113	3,173	1,494	1,679	6,621				
行政暨國際處		23	-	19	4	3	1	-	-	-	-	-	-	-	小客車含4輛油電混合車
法制局		2	-	2	-	-	-	-	-	-	-	-	-	-	小客車含1輛油電混合車
政風處		2	-	2	-	-	-	-	-	-	-	-	-	-	小客車含1輛油電混合車
研究發展考核委員會		3	-	3	-	-	-	-	-	-	-	-	-	-	小客車含1輛油電混合車
空中大學		4	2	3	1	1	-	-	-	-	-	-	-	2	小客車含1輛留用
客家事務委員會		2	1	2	-	-	-	-	-	-	-	-	-	1	
原住民事務委員會		6	3	3	3	1	2	-	-	-	-	-	-	3	
人事處及所屬		5	-	5	-	-	-	-	-	-	-	-	-	-	小客車含2輛油電混合車
新聞局及所屬		5	5	2	2	1	1	1	-	-	1	-	-	5	小客車含1輛油電混合車
財政局及所屬		20	45	7	12	10	2	1	-	-	1	-	-	45	小客車含1輛油電混合車
主計處		5	-	4	1	1	-	-	-	-	-	-	-	-	小客車含1輛油電混合車
地政局及所屬		51	392	4	47	19	28	-	-	-	-	-	-	392	小客車含2輛油電混合車
社會局及所屬		87	89	17	40	32	8	30	-	-	30	-	-	89	
文化局		10	2	3	5	2	3	2	-	-	2	-	-	2	
民政局及所屬		15	69	12	3	2	1	-	-	-	-	-	-	69	小客車含2輛租賃車；休旅車各1輛租賃車
勞工局及所屬		37	70	30	7	4	3	-	-	-	-	-	-	70	小客車含25輛租賃車，廂型車含1輛租賃車及休旅車各2輛租賃車
觀光局		18	31	10	4	4	-	4	-	-	4	-	-	31	小客車含1輛油電混合車及各6輛租賃車
海洋局		14	8	10	4	4	-	-	-	-	-	-	-	8	小客車含3輛租賃車
交通局		241	17	17	4	4	-	220	-	-	220	-	-	17	小客車含1輛油電混合車及13輛租賃車
都市發展局		7	-	3	4	3	1	-	-	-	-	-	-	-	小客車含2輛油電混合車及1輛租賃車；廂型車各1輛租賃車
經濟發展局及所屬		17	2	9	8	7	1	-	-	-	-	-	-	2	小客車含1輛油電混合車及6輛租賃車
捷運工程局		10	3	9	1	1	-	-	-	-	-	-	-	3	小客車含1輛油電混合車及3輛租賃車

表四、 公務統計報表－高雄市政府各機關及所屬公務車輛數(110年)
(三之二)

公開類 年報		編製機關 表號		高雄市政府行政暨國際處 20623-90-03						
高雄市政府各機關及所屬公務車輛數										
中華民國 110 年										
車型 機關別	總計		自小客車		客貨兩用車		特種車		機車	說明
	汽車	機車	合計	廂型車	旅行車	合計	警備消防	其他		
農業局及所屬	62	3	26	19	11	8	17	-	17	3 小客車含1輛油電混合車及含22輛租賃車；休旅車 含1輛租賃車
水利局	27	1	10	11	4	7	6	-	6	1 小客車含4輛租賃車
工務局及所屬	168	46	38	36	30	6	94	-	94	46 小客車含1輛油電混合車及含10輛租賃車；廂型車 含2輛租賃車
衛生局及所屬	97	115	25	23	18	5	49	-	49	115 小客車含1輛油電混合車
教育局及所屬	116	63	37	38	34	4	41	-	41	63 小客車含2輛油電混合車及含1輛租賃車
毒品防治局	5	2	4	1	1	-	-	-	-	2 小客車含1輛油電混合車及含1輛租賃車
運動發展局	6	-	3	3	2	1	-	-	-	- 小客車含1輛油電混合車；廂型車含2輛租賃車及 休旅車含1輛租賃車
青年局	2	-	2	-	-	-	-	-	-	- 小客車含2輛租賃車
環境保護局	1,258	171	39	34	30	4	1,185	-	1,185	171 小客車含1輛油電混合車及8輛租賃車；廂型車含1 輛租賃車；休旅車含2輛租賃車
消防局	590	231	4	1	1	-	585	585	-	231 巡邏車含1輛油電混合車及消防車含3輛油電混合車
警察局	913	3,534	4	-	-	-	909	909	-	3,534 巡邏車含1輛油電混合車及消防車含3輛油電混合車
苓雅區公所	2	103	1	1	1	-	-	-	-	103
新興區公所	1	50	1	-	-	-	-	-	-	50
前金區公所	2	34	1	1	1	-	-	-	-	34
前鎮區公所	1	96	1	-	-	-	-	-	-	96
小港區公所	2	84	1	1	1	-	-	-	-	84 小客車含1輛油電混合車
鹽埕區公所	1	37	1	-	-	-	-	-	-	37
旗津區公所	2	24	1	1	1	-	-	-	-	24
鼓山區公所	1	61	1	-	-	-	-	-	-	61
三民區公所	2	159	2	-	-	-	-	-	-	159
左營區公所	2	72	2	-	-	-	-	-	-	72 小客車含1輛租賃車
楠梓區公所	2	69	2	-	-	-	-	-	-	69
鳳山區公所	3	131	2	-	-	-	1	-	1	131
高松區公所	2	24	2	-	-	-	-	-	-	24

表四、 公務統計報表－高雄市政府各機關及所屬公務車輛數(110年)
(三之三)

公開類		次年2月15日前編報		編製機關		高雄市政府行政暨國際處		
年報				表號		20623-90-03		
高雄市政府各機關及所屬公務車輛數								
中華民國 110 年								
車型	總計		自小客車			特種車		說明
	汽車	機車	合計	貨用車	旅行車	合計	警備消防	
機關別								
林園區公所	2	42	2	-	-	-	-	42
仁武區公所	2	41	2	-	-	-	-	41
路竹區公所	2	51	2	-	2	-	-	51
梓官區公所	2	22	2	-	-	-	-	22
彌陀區公所	2	18	1	-	1	-	-	18
永安區公所	1	22	1	-	-	-	-	22
阿蓮區公所	2	32	1	1	-	-	-	32
燕巢區公所	1	30	1	-	-	-	-	30
大社區公所	2	26	1	1	1	-	-	26
大寮區公所	3	53	1	1	1	1	-	53
大樹區公所	2	38	1	1	-	-	-	38
阿山區公所	1	60	1	-	-	-	-	60
橋頭區公所	2	26	2	-	-	-	-	26
美濃區公所	2	35	1	1	1	-	-	35
湖內區公所	2	32	1	1	-	-	-	32
旗山區公所	2	45	2	-	2	-	-	45
甲仙區公所	3	24	1	2	2	-	-	24
茄萣區公所	1	27	-	1	1	-	-	27
田寮區公所	1	24	1	-	-	-	-	24
內門區公所	2	32	1	1	1	-	-	32
六龜區公所	5	34	1	4	4	-	-	34
杉林區公所	2	22	-	2	2	-	-	22
桃源區公所	16	17	1	6	1	5	9	17
茂林區公所	10	10	1	3	1	2	6	10
那瑪夏區公所	16	9	1	3	1	2	12	9

中華民國 111 年 1 月 28 日編製