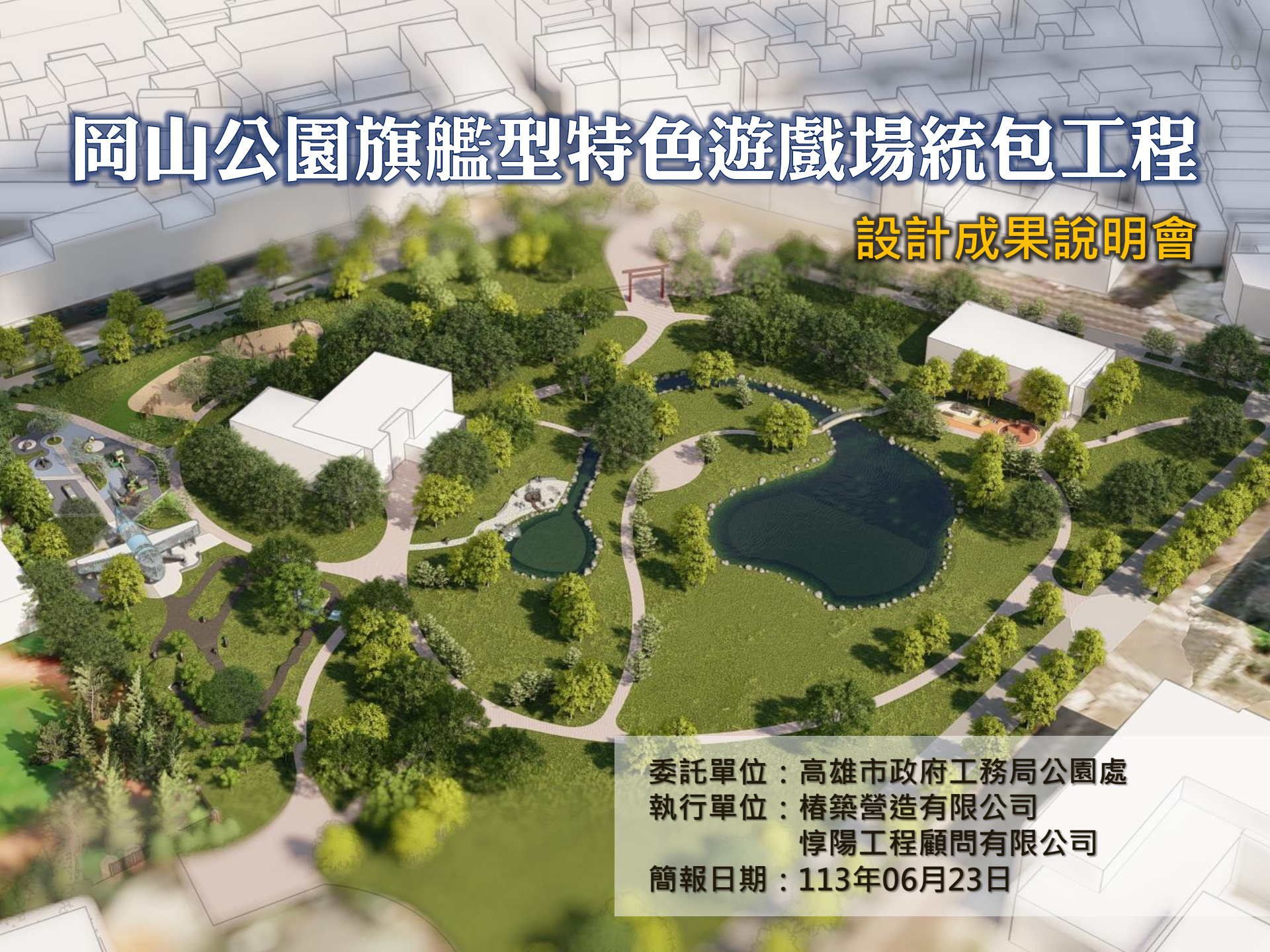


# 岡山公園旗艦型特色遊戲場統包工程

設計成果說明會

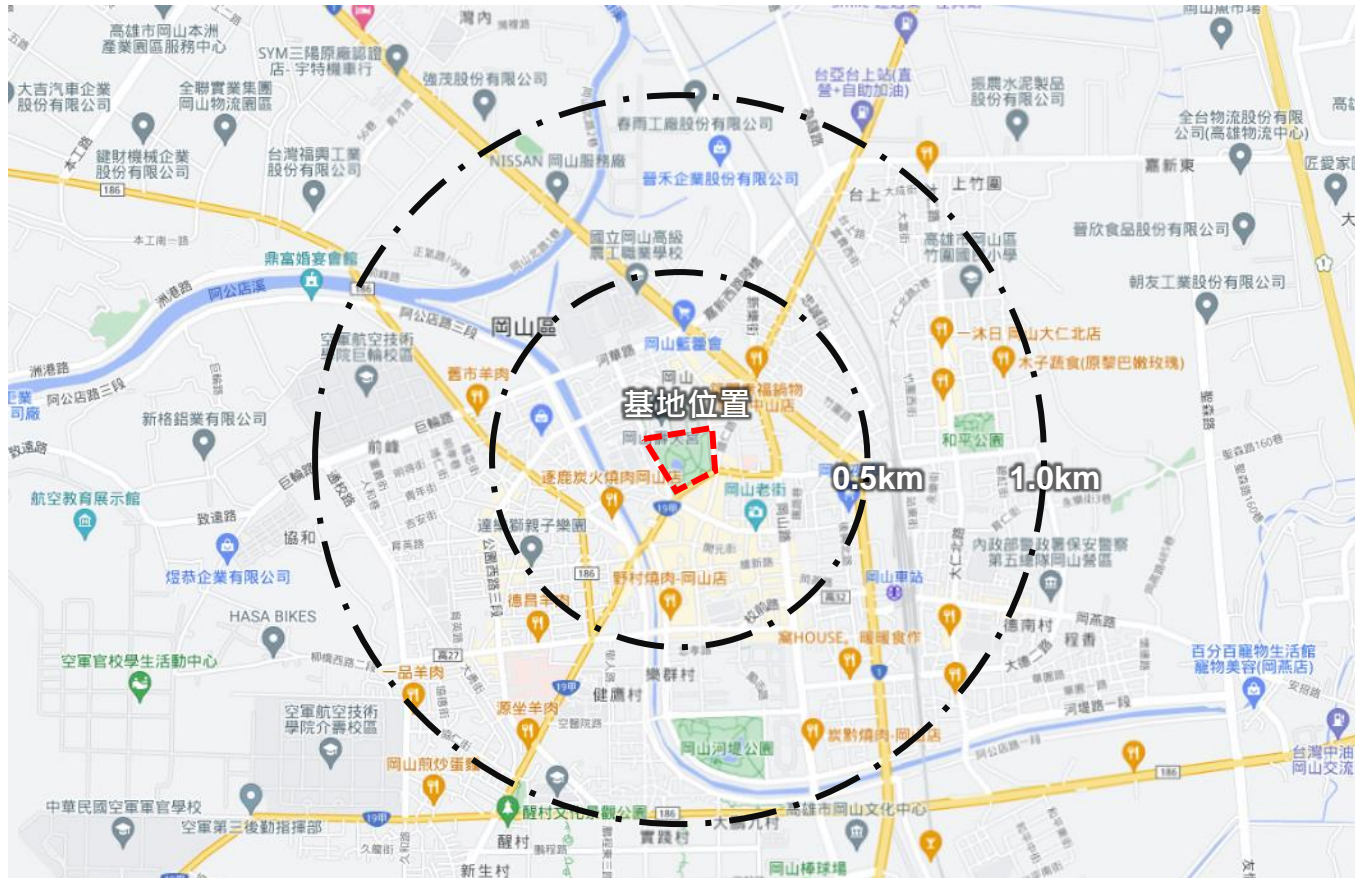


委託單位：高雄市政府工務局公園處  
執行單位：椿築營造有限公司  
          惇陽工程顧問有限公司  
簡報日期：113年06月23日



# 岡山區周邊綠地

基地周邊公園綠地較少、占地面積小，特色遊戲場集中在基地南側的**岡山河堤公園**，因應岡山區主要聚落及活躍區域、學區密集的**岡山公園**設計**旗艦型特色遊戲空間**。



台上公園



嘉新支線綠帶公園



和平公園



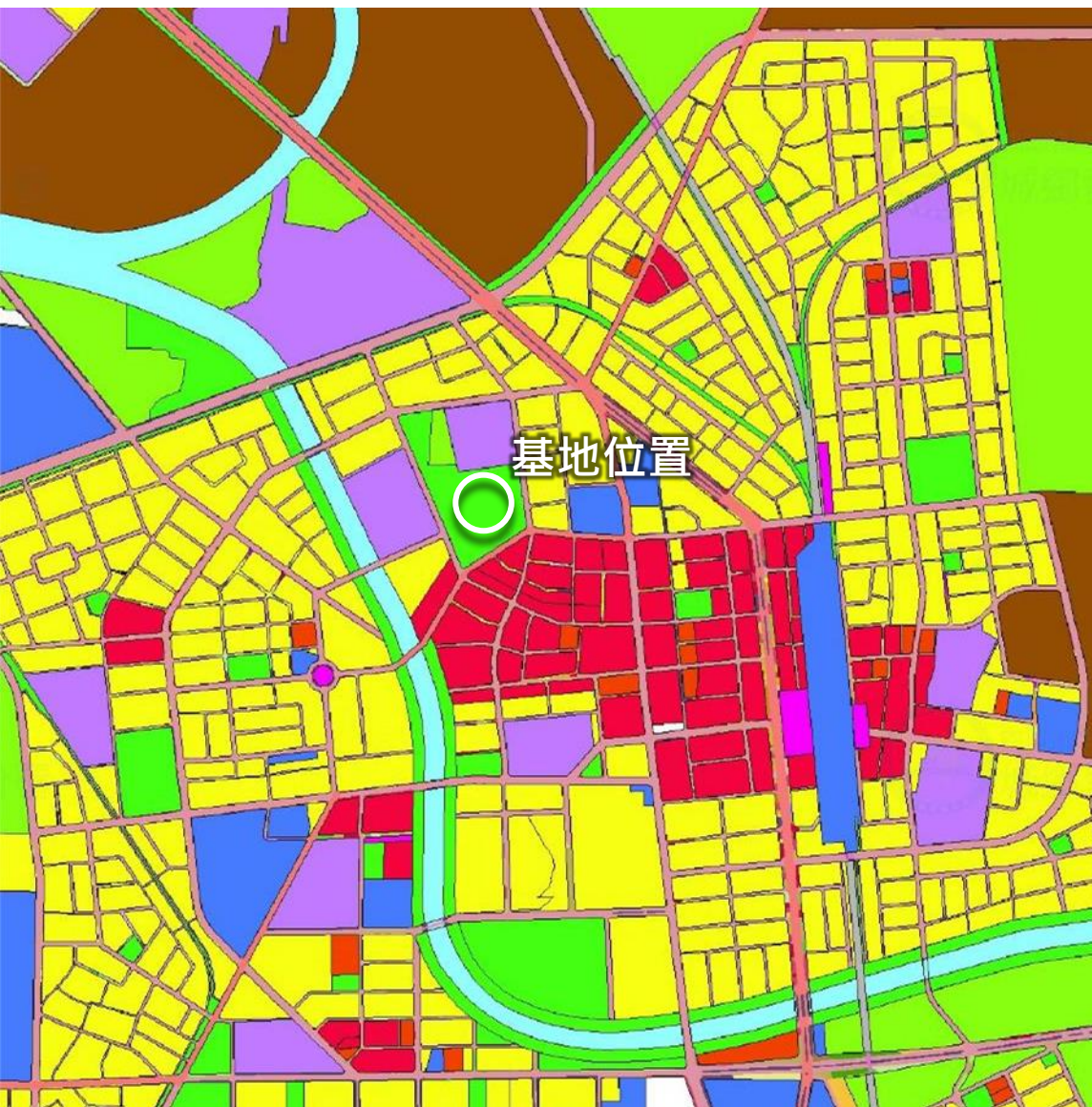
岡山河堤公園



陽明公園



# 基地周邊設施現況-周邊用地分區



## 周邊用地

## 停車格數量

### 學校用地

岡山高中(基地北側)

壽天國小(基地西側)

### 傳統廟宇

岡山壽天宮(基地北側)

### 其他機關

高雄市岡山身心障礙福利服務中心(基地北側)

高雄市岡山區衛生所(基地西側)

市基地南側為商業區為主，為岡山區主要聚落空間。





位於岡山區岡山公園，總面積共5.25公頃，基地北側的壽天宮廟前廣場則應避開。



# 基地周邊交通設施-停車格設置

停車格區域	停車格數量
公園東側	機車：28格 汽車：27格 無障礙：0格
公園西側	機車：112格 汽車：35格 無障礙：2格
公園南側	機車：42格 汽車：8格 無障礙：1格
公園北側	機車：29格 機車(行道)：20格 汽車：5格 無障礙：1格
壽天國小	北側校門約25格汽車
岡山高中	公廁校門約20格汽車





# 基地周邊交通設施-公車路線



公車站牌	公車路線	發車時間
3.壽華路	永安線	周一~周五/08:00~15:40 每60~120分鐘
	紅79	周一~周五/05:40 - 17:25 每170分鐘
		週六、日/06:35 - 17:25 每115分鐘
4.秀傳醫院	永安線	同上
	紅79	同上
	T603D	周一~周五/10:00 - 15:00 每300分鐘
3.壽華路	永安線	周一~周五/08:00~15:40 每60~120分鐘
	紅79	周一~周五/05:40 - 17:25 每170分鐘
		週六、日/06:35 - 17:25 每115分鐘
4.秀傳醫院	永安線	同上
	紅79	同上
	T603D	周一~周五/10:00 - 15:00 每300分鐘



# 基地周邊交通設施-周邊火車站/公共自行車站點



自行車站牌	自行車數量
1. 高雄市岡山區壽天國小	17輛
2. 高雄市岡山區岡山高中	55輛
3. 高雄市岡山區岡山公園(壽華路側)	15輛
4. 高雄市岡山區岡山區戶政事務所	暫停營運
5. 820高雄市岡山區仁壽橋(阿公店路二段側)	13輛
6. 高雄市岡山車站	27輛



# 基地周邊設施現況-壽天宮廟埕廣場



既有體健設施



岡山壽天宮廟埕廣場、廟前草地



既有遊戲設施



# 基地周邊設施現況-圖書館岡山分館周邊



圖書館背面空地



圖書館側面

圖書館背面有大片空地，且與圖書館主館相隔一片綠地，不致影響圖書館使用者之安靜體驗計畫為遊戲場之範圍。與馬路方向平行且對象並無人行道設置，可能引起兒童危險行為設計上以增設綠籬應對。



圖書館正面



# 基地周邊設施現況-生態池



生態池上池



生態池下池



生態池水道





岡山高雄市岡山老人福利協進會後空地



岡山高雄市岡山老人福利協進會一側

- 老人活動中心背面綠地有大型喬木形成遮蔭，且周邊為社區高齡使用者主要活動凡為之一計畫銀髮復健設施區選址。





鳥居柱體現況



岡山公園入口廣場、鳥居舊址重塑

- 鳥居指原岡山神社(建於1933年)之鳥居，戰後民國35年(1946年)被拆毀去除原鳥居的混凝土製"笠木"(上梁)並予以加工作為公園入口牌樓，現已修復完成並漆成紅色。





1.壽天宮廁所



3老人活動中心廁所



2圖書館廁所

- 公園周邊現有公共廁所有距離遙遠、位置隱蔽、間數過少、開放時間受限等情形。





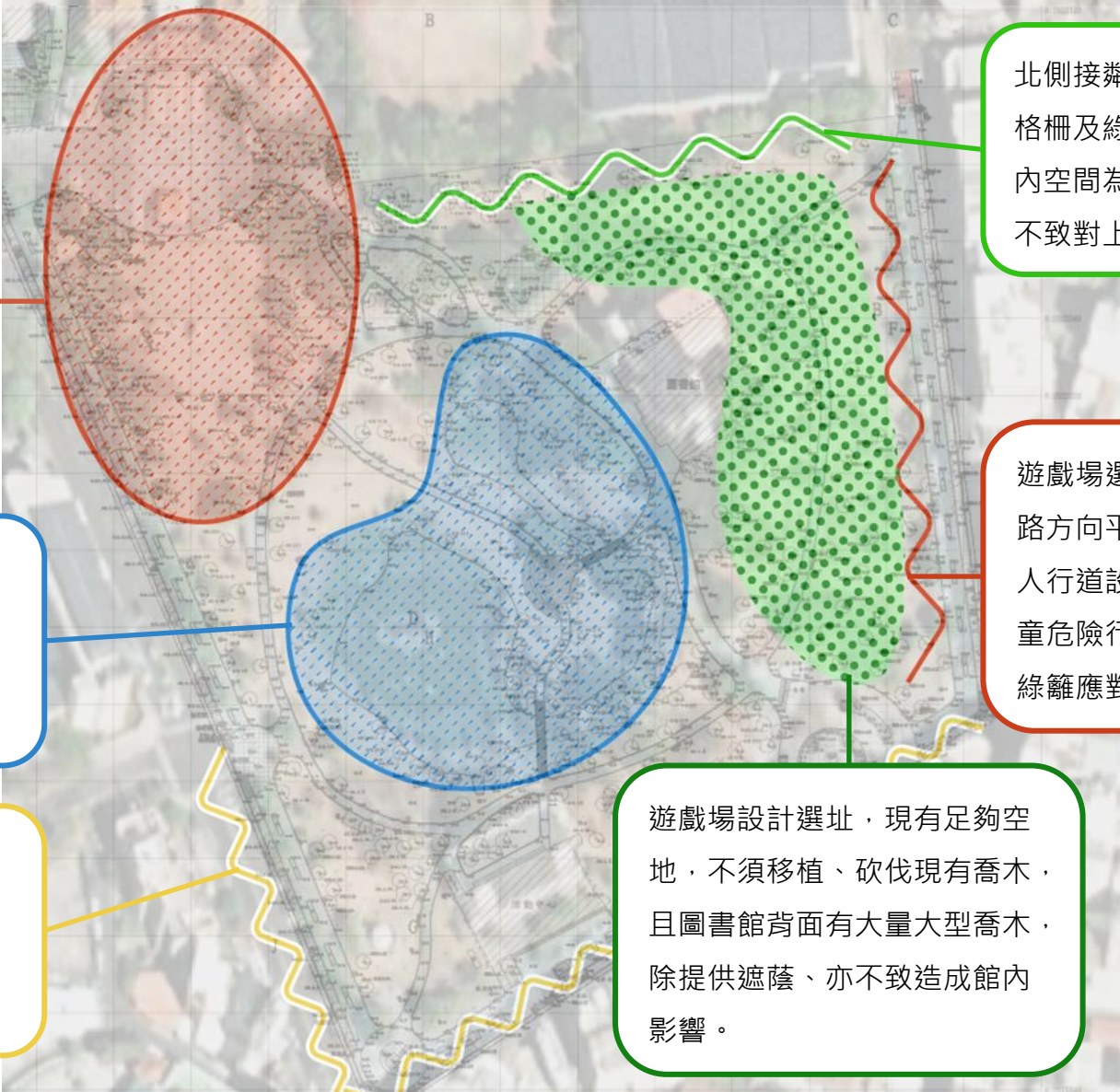
周邊廁所設施	開放時間	廁所間數
1.岡山壽天宮	周一~周日 05:30-21:00	女: 坐式-----2間 蹲式-----8間 男: 小便斗----7座 坐式-----1間 蹲式-----3間
2.圖書館-岡山分館	周二~周六 09:00-21:00 周一 09:00-17:00	男(1F): 小便斗----2座 蹲式-----2間 無障礙----1間 女(2F): 蹲式-----3間 無障礙----1間
3.高雄市岡山老人福利協進會	周一~週五 00:00-24:00	男: 小便斗----2座 無障礙----1間 女: 坐式-----1間 蹲式-----2間



# 我們的遊戲場 該如何來打造！







廟方及民眾反應廟前空地經常作為地方宗教活動舉辦之場地設計上避免在此區域之擾動。

原有水域周邊已有豐富的植生以及良好的生態潛能，設計上減少此區域之擾動。

公園南側接鄰岡山區原有主有生活聚落，馬路車輛頻繁、商業活動相對活躍且腹地較小。

北側接鄰壽天國小，現有格柵及綠籬相隔，對應校內空間為操場、風雨球場，不致對上課學童造成影響。

遊戲場選址東側空地與馬路方向平行，且對象並無人行道設置，可能引起兒童危險行為設計上以增設綠籬應對。

遊戲場設計選址，現有足夠空地，不須移植、砍伐現有喬木，且圖書館背面有大量大型喬木，除提供遮蔭、亦不致造成館內影響。



# 主要活動區介面-壽天國小圍牆



岡山公園

壽天國小圍籬

壽天國小

國小壽小風雨球場







公園東側馬路



公園東側行道



公園東側馬路

- 遊戲場選址東側空地與馬路方向平行，且對象並無人行道設置，可能引起兒童危險行為設計上以增設綠籬應對。
- 公園東側現有斑馬線超過200公尺，且公園東側入口對應馬路皆無斑馬線，如有可能建議於路口增設行穿線。





圖書館背面空地



圖書館側面

與馬路方向平行且對象並無人行道設置，可能引起兒童危險行為設計上以增設綠籬應對。



圖書館正面



# 主要活動區介面-圖書館背面



圖書館背面有大片空地，且與圖書館主館相隔一片綠地，不致影響圖書館使用者之安靜體驗計畫為遊戲場之範圍。



圖書館背面草地



既有遊戲設施



圖書館南側牆面、開窗(非本館)



圖書館北側牆面、開窗



# 兒童手作工作坊成果

根據投票結果，受小朋友喜愛的前三名遊戲方式為：彈跳、滑溜、擺盪。  
未來遊戲場設計會以此為考量依據，調整遊戲場空間遊具設置。





# 兒童手作工作坊成果

造型特殊的  
攀爬、擺盪遊戲



高高的溜滑梯~







1. 公園周邊現有停車空間、現有廁所設施不足，希望增設
2. 考量夜間的照明及安全性問題、活動場域的排水及遮蔭問題
3. 場域空間希望能加強無唱愛設施設置，並考量場域全齡化
4. 除遊戲場外，期望能考量寵物及飼主的設備機能
5. 選擇用更容易維護的選材進行使用，延長材料使用年限，降低維管成本
6. 希望改造現有圖書館外觀，能與遊戲場設計形成統一性
7. 考量後續種植樹木的生長問題及落葉造成的維護問題，或是否有替代種植樹木的方案，以及現有植栽及綠地盡量減少傷害



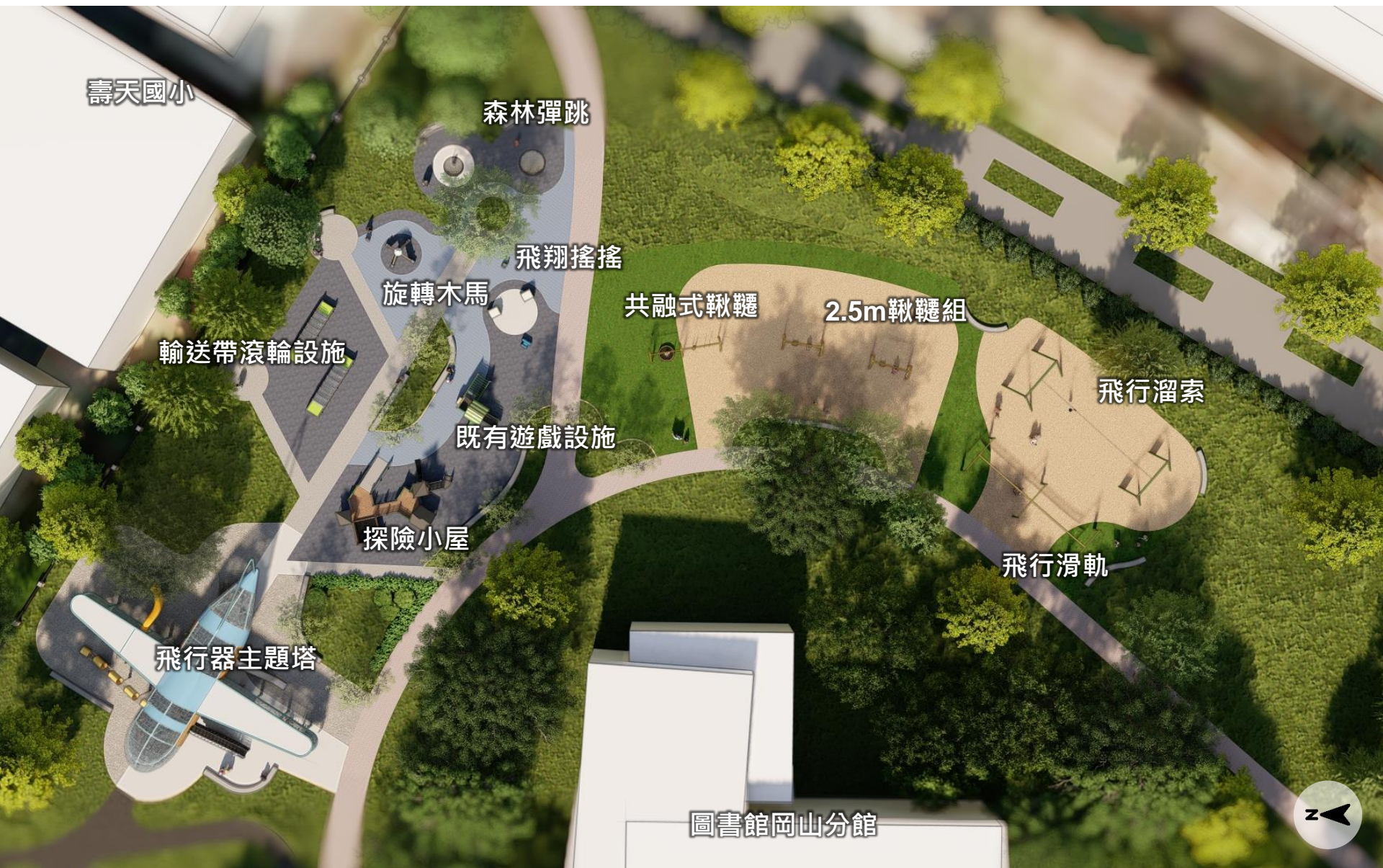
8. 希望能以更自然的材質更森林化的手法設計遊戲場，減少人工鋪面範圍，加入地景、地形之變化，以喬木搭配帶狀遊戲場域的手法營造自然的遮蔭環境
9. 遊戲場域全齡化，增設低齡兒童使用的闖關式遊戲，並增設符合青少年等大齡兒童活動力的挑戰設施，主題塔加強遊戲豐富度
10. 高雄炎熱氣候下有缺水的情況，須確認如何提供戲水區足夠的水源
11. 戲水廣場設計時應考慮防滑材質及安全性



## 融合地方空軍特色 塑造共融遊戲場域











PushBike鑽管

飛行主題遊戲區

PushBike步道

PushBike休息區

飛行鞦韆區









既有遊戲設施

旋轉木馬

輸送帶滾輪設施





飛行器主題塔

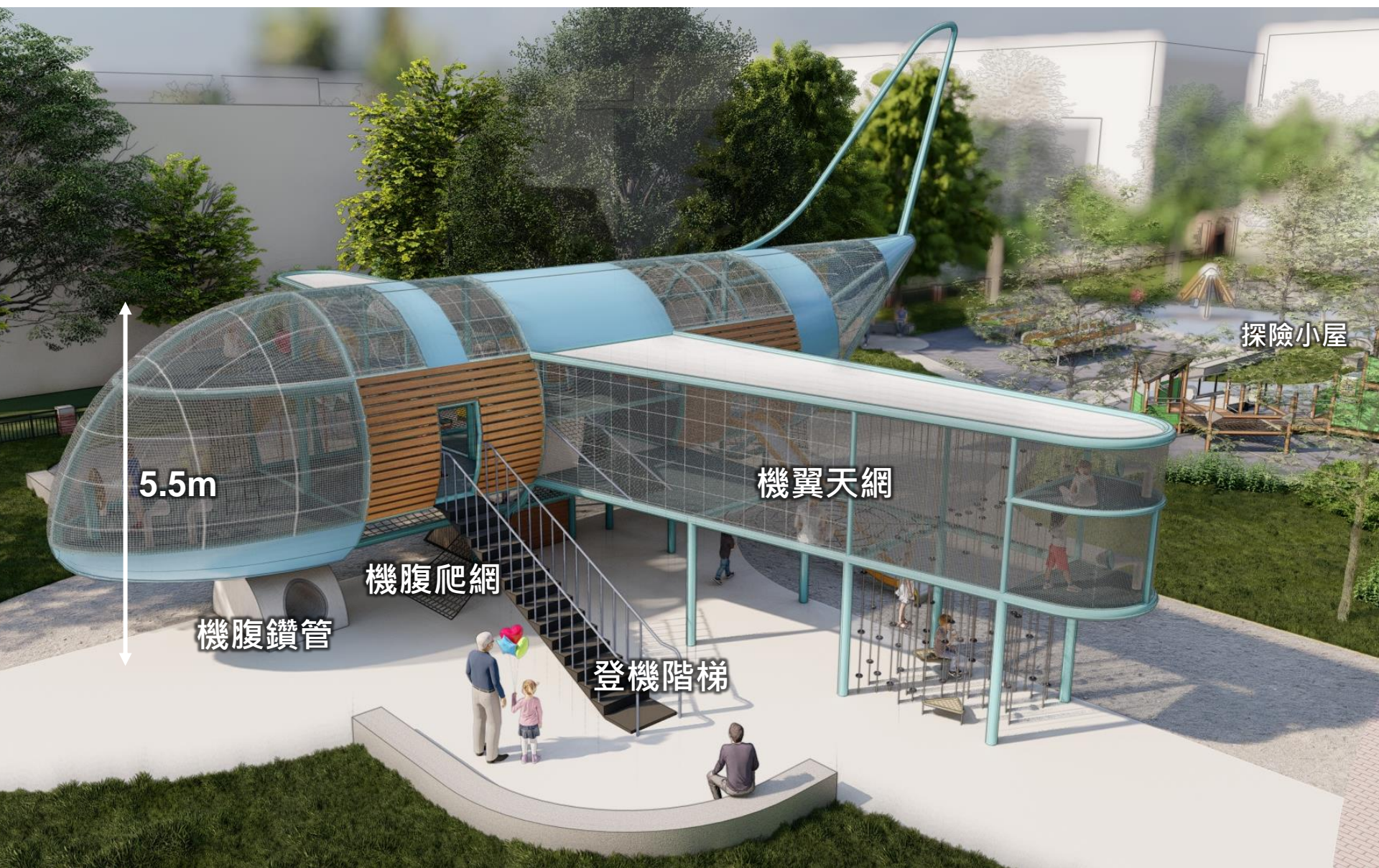
飛翔搖搖

旋轉木馬

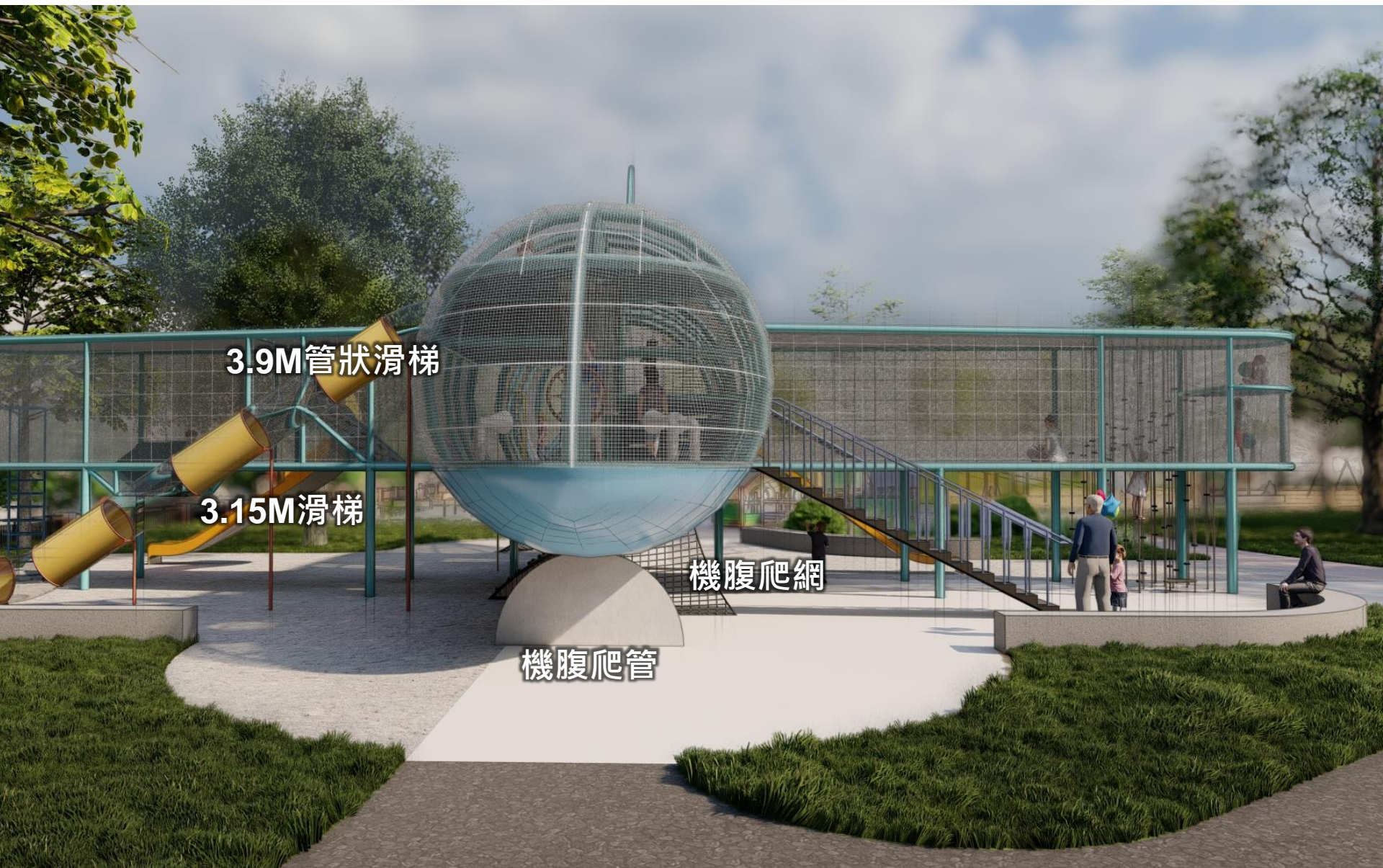
壽天國小

森林彈跳













3.15M滑梯

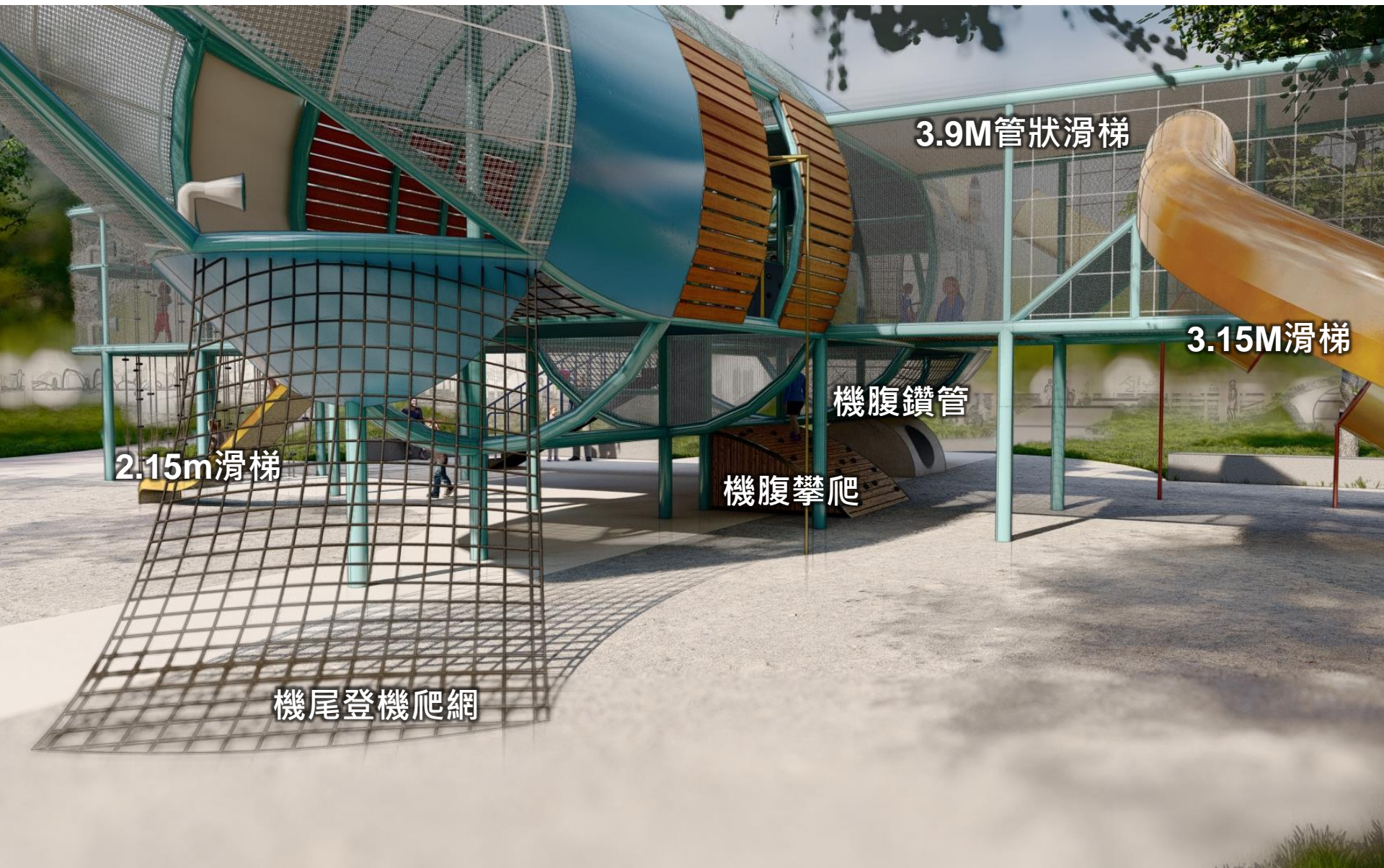
3.9M管狀滑梯

機腹爬網

機腹爬管

機翼爬管





3.9M管狀滑梯

3.15M滑梯

機腹鑽管

機腹攀爬

2.15m滑梯

機尾登機爬網





往機翼天網

2.15m滑桿

攀爬牆

2.15m滑梯

往機翼天網



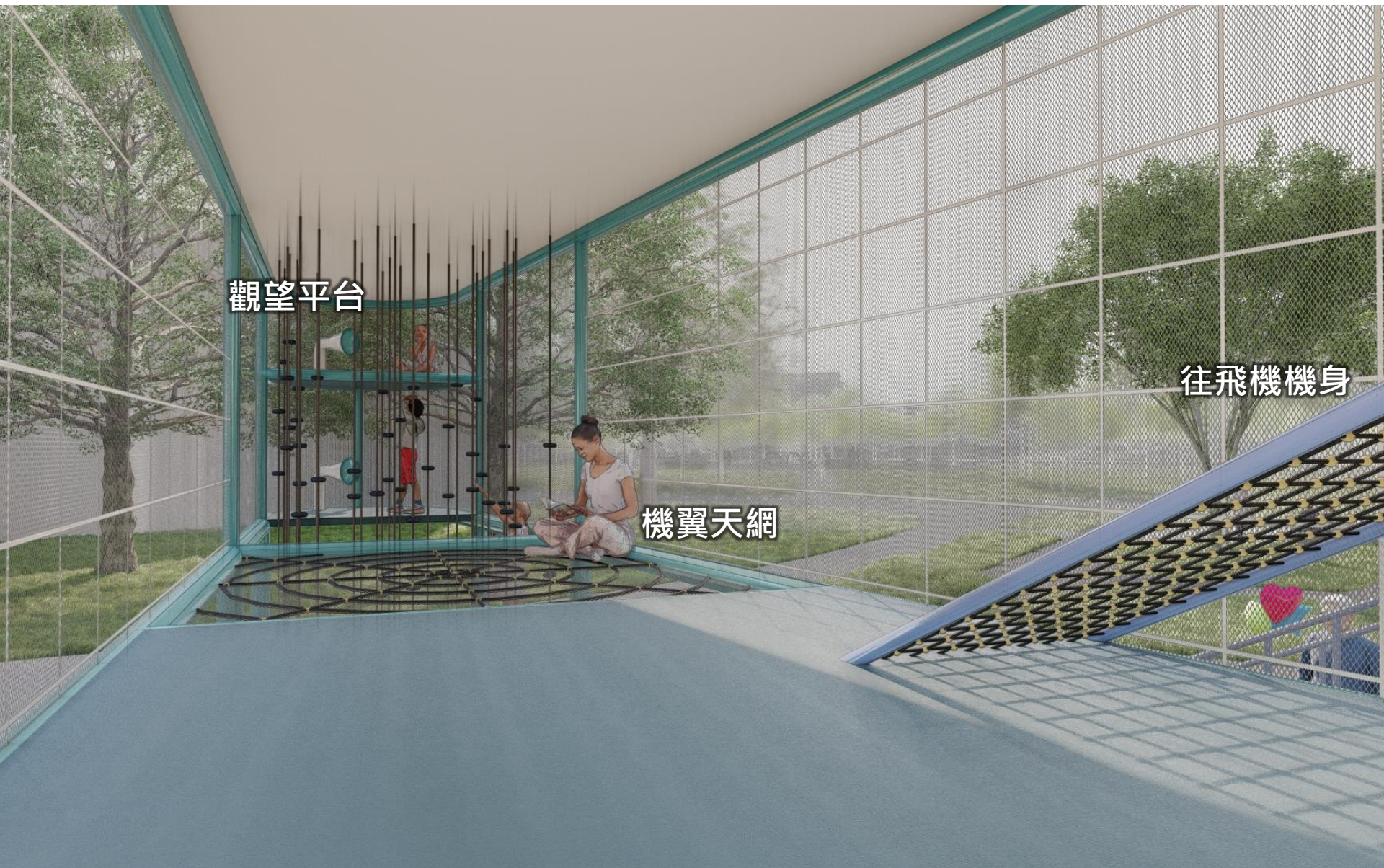


3.15m滑梯

攀爬牆

機翼天網





觀望平台

往飛機機身

機翼天網









飛行溜索

飛行滑軌

2.5m鞦韆組

共融式鞦韆





飛行滑軌

飛行溜索





噴射水腳筒

水道閘門

戲水盤

造型水腳筒













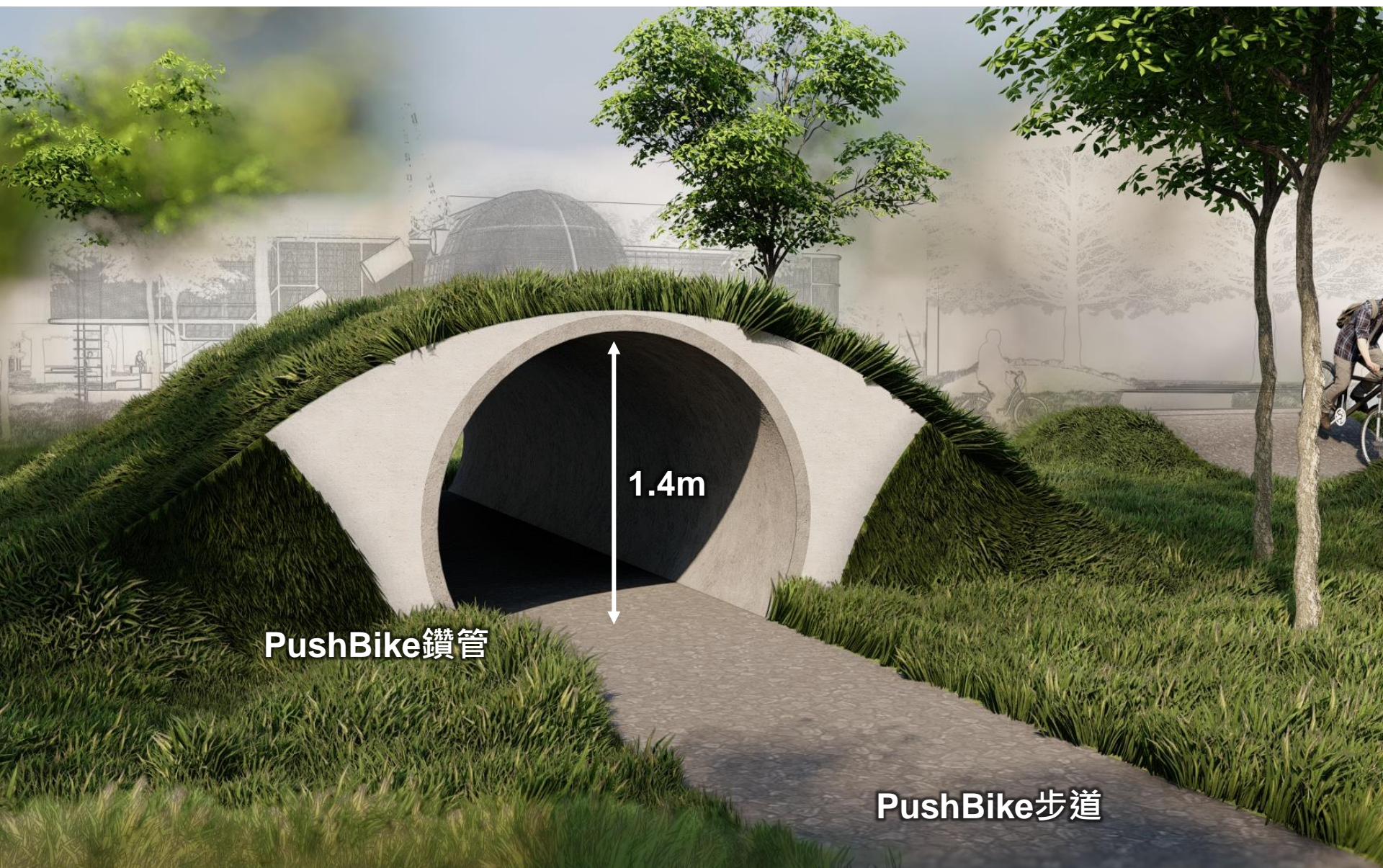
飛行主題遊戲區

PushBike鑽管

PushBike休息區

PushBike步道





PushBike鑽管

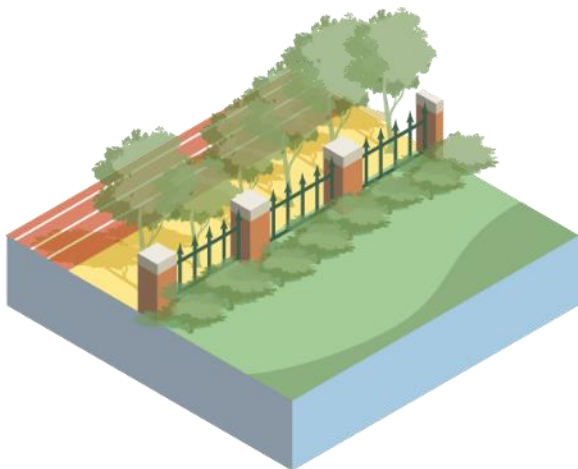
1.4m

PushBike步道



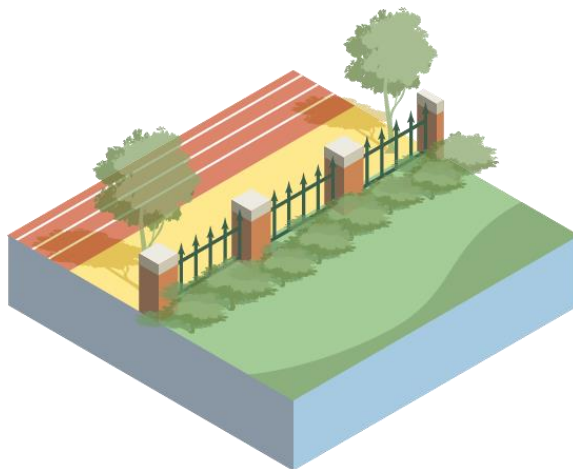






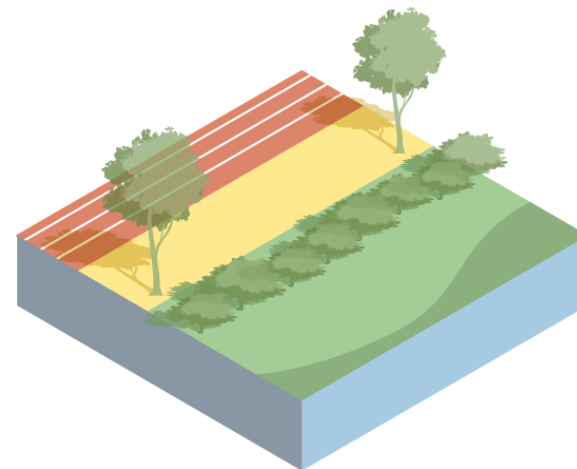
## 維持現狀方案

1. 視覺通透性不佳
2. 遊戲場可及性不佳
3. 減少工程成本



## 移除高綠籬方案

1. 改善周邊視覺通透性
2. 遊戲場可及性不佳
3. 遊戲場潛在使用者增加



## 圍牆移除方案

1. 改善周邊視覺通透性
2. 改善遊戲場可及性
3. 遊戲場潛在使用者增加
4. 增加校方管理風險意願不高
5. 工程成本較高





簡報完畢

敬請指教