



13 CLIMATE ACTION



9 INDUSTRY, INNOVATION AND INFRASTRUCTURE



4 QUALITY EDUCATION



8 DECENT WORK AND ECONOMIC GROWTH



11 SUSTAINABLE CITIES AND COMMUNITIES



3 GOOD HEALTH AND WELL-BEING



# 2021

## 聯合國永續發展目標 高雄市自願檢視報告

### 2021 Kaohsiung City Voluntary Local Review





# 2021 高雄市自願檢視報告

## 2021 Kaohsiung City Voluntary Local Review

### 目錄

市長的話	3
緒論	4
願景和目標	6
閱讀高雄	7
永續發展推動歷程	10
自願檢視報告檢視方法	12
永續發展目標與成果	14
高雄市關鍵永續發展策略與行動	18
拼經濟	20
衝就業	38
顧教育	54
好生活	74
真安心	108
未來展望	128
附錄	130



高雄是個特別的城市，像是一本豐富的傳記，它裡面記載了一個個故事與傳奇，每一個故事背面，都見證了城市革新、不斷成長的奇蹟，記述了高雄全面的蛻變。過去高雄給人的聯想，就是一座大工廠，是文化沙漠，是重工業發展的犧牲品，是環境成本的承擔者，現在的高雄，則是以景觀美學、生態宜居、文化創意著稱的嶄新都會，未來我們要讓高雄更好，由城市升級帶動產業轉型，奠基下一個百年發展的基礎。

永續發展是現今國際共通的語言，也是現階段最重要的工作之一，因此，我在上任之初，即於百日施政報告納入啟動高雄市永續發展自願檢視報告編撰工作，亦將永續發展概念融入市政各項規劃中，以「產業轉型優先」、「增加就業優先」、「交通建設優先」，以及「改善空污優先」等四大優先政策，帶領城市升級轉型，提供市民多元就業機會，朝 2050 淨零碳的永續城市邁進。

高雄作為台灣最重要的產業城市，我們將加速土地規劃，推動園區開發與商圈轉型，以產業轉型下的經濟發展作為城市轉型之動能，改善投資環境，輔導育成創新、文創與觀光產業，藉由 5G、AIoT 等高科技產業扮演火車頭角色，帶動產業升級，營造永續消

費與生產之模式。同時，我們亦將由教育著手，讓市民不僅具備產業所需能力，亦擁有愛護環境的心，讓永續發展得以與產業接軌，讓全民共同成長，並重新建構城市紋理，以行銷高雄特色。

而面對過去因重工業發展，導致之空氣、水質、土壤及地下水污染，為提升生活品質，我們將全盤檢視民眾生活需求，分由環境品質、公共建設、社會福利等面向著手改善。同時，高雄市亦將以聯合國永續發展目標（SDGs）為基礎，與企業攜手合作，採取緊急行動面對氣候變遷及其衝擊。

高雄自 1920 年更名改制以來，歷時百年與無數前人的辛勤付出，讓這座城市展現今日的熱情與活力。市府團隊秉持奉獻故鄉的精神、承續前人的努力，讓高雄在下個百年發展的 2021 年之始，以更加紮實的產業實力與基礎建設，邁開大步，帶動城市前進，成為亞洲知名的國際港灣宜居城市，智慧高雄。

高雄市市長

陳其邁

## 緒論

聯合國在2015年9月正式發表「2030永續發展議程(2030 Sustainable Development Agenda)」，研議出17項永續發展目標 (Sustainable Development Goals, SDGs)，SDGs自此成為世界各國、各城市與企業團體發展永續發展之基礎，並帶領全球城市駛向2030年未來城市。

全球已有22個城市，向全球環境策略組織(The Institute for Global Environmental Strategies, IGES)提出自願評估報告。他們大多不是另起新計畫，而是在既有永續計畫基礎上配對SDGs，本市經盤點各項施政計畫與聯合國17項永續發展目標(Goals)下的169項具體目標(Targets)之關聯性，輔以本市之經濟、社會與環境特性，篩選以下對應之亮點行動：

### SDG 1 消除各地一切形式的貧窮

藉由教育、輔導與補助，以協助弱勢與中低收入戶就業與脫貧，消除各種形式的貧窮。

### SDG 2 消除飢餓，達到糧食安全，改善營養及促進永續農業

邀集產官學以公私協力促進智慧落地，協助高雄智慧農業落地生根，並利用農產業資訊共通平台進行資訊整合加值，生產高品質、安全之蔬果，建立安全農業城市。

### SDG 3 確保健康及促進各年齡層的福祉

支持家庭育兒，廣設公共托育服務據點，推動多元托育服務，並提升社福據點布建，確保各年齡層之健康福祉。

### SDG 4 確保有教無類、公平以及高品質的教育方式，提倡終身學習

提供各式學習資源與多樣化學習管道，強化母語推廣，推動城市閱讀，落實終身學習。

### SDG 5 實現性別平等，並賦予婦女權力

消除性別刻板印象與暴力，提供女性多元學習，尊重女性決策權，創造社會平等與和諧。

### SDG 6 確保所有人都能享有水及衛生及其永續管理

積極開發多元供水，推動水循環再利用與伏流水應用，並落實自來水管網檢漏和提升污水下水道接管率，整治土壤水質、提供乾淨飲用水。

### SDG 7 確保所有人都可取得負擔得起、可靠的、永續的，及現代的能源

推動綠色能源工程，發展太陽光電，作為建構安全穩定、效率及潔淨能源供需體系之基礎，減少對化石燃料的依賴，同時降低空氣污染。

## **SDG 8 促進包容且永續的經濟成長，達到全面且有生產力的就業，讓每一個人都有一份好工作**

培育多元人才，提供創業與企業轉型需求，創造良好就業環境，落實各項勞動檢查與職業安全。

## **SDG 9 建立具有韌性的基礎建設，促進包容且永續的工業，並加速創新**

加速土地規劃，推動園區開發與商圈轉型，輔導育成創新產業，以行銷高雄特色。

## **SDG 10 減少國內及國家間不平等**

兼顧多元族群與產業發展，創造不同就業機會。

## **SDG 11 促使城市與人類居住且包容、安全、韌性及永續性**

為讓市民安居，本市積極維護與提升環境品質，同時完備各項基礎建設，廣設公園，以讓市民安居樂業。

## **SDG 12 確保永續消費與生產模式**

落實循環經濟，推動資源回收及再利用，以及永續消費與生產模式。

## **SDG 13 採取緊急措施以因應氣候變遷及其影響**

積極減緩溫室氣體排放，設定長期減碳路徑，並同時推動調適以降低氣候變遷衝擊，提升城市韌性。

## **SDG 14 保育及永續利用海洋與海洋資源，以確保永續發展**

藉由教育與定期監測，以保育及永續利用海洋與海洋資源。

## **SDG 15 保護、維護及促進領地生態系統的永續使用，永續的管理森林，對抗沙漠化，終止及逆轉土地劣化，並遏止生物多樣性的喪失**

培育森林資源，加強輔導私人造林，鼓勵民眾參與獎勵造林，建立生態造林環境，維護本市生物多樣性。

## **SDG 16 大幅減少各地各種形式的暴力以及有關的死亡率**

維護社會治安，保障人民生命財產安全，消除各種形式的暴力，並落實開放政府及公民參與公共事務，建構本市整體推動公民參與機制。

## **SDG 17 強化永續發展執行方法及活化永續發展全球夥伴關係**

積極培育各級國際交流人才，並爭取設立國際培訓中心，以利與國際交流，提升本市國際能見度，建立國際交流管道，合作邁向永續發展目標。

## 願景和目標

城市的競爭力，須兼顧軟、硬實力，並植基於公共建設、產業發展、環境保護及多元教育等面向，過去的一百年，高雄從小漁村蛻變為工業大城，未來的一百年，高雄要從工業大城轉型為國際港灣、宜居城市。

城市轉型是現階段高雄市最重要的工作，轉型並非捨棄過往，重頭開始，而是需要以地方特色和自然人文為基礎，掌握歷史機遇，同時兼顧環境保護與經濟發展進行規劃。因此，本市以「KAO- 知識 Knowledge + 轉型 Adjustment + 組織 Organization」為核心，將永續發展概念融入轉型的各項規劃，積極貫徹「產業轉型優先」、「增加就業優先」、「交通建設優先」，以及「改善空污優先」這四大優先作為目標，宣示「減煤」、「綠電」、「增氣」、「反核」和「均衡」五大能源轉型原則，落實永續發展目標，全力推動市政建設，將知識與科技為未來發展核心，創造具魅力且舒適環境，帶動城市升級蛻變，為高雄的下一個百年奠定堅實的發展基礎。

為了讓高雄產業進行結構性的改變，高雄市除配合中央推動橋頭科學園區，並協助已具備優勢的傳統產業升級外，亦進行「褐地開發」活化受污染土地，發展亞洲新灣區成為新創聚落，串聯在地企業、國營事業及國際大廠，打造新創技術實證場域，引進生態城市概念，讓土地傷痕逐漸復原，並讓經濟發展得以與環境保護共存共榮。高雄是我們共同的故鄉，市民是城市的主人，高雄市將利用資源與機會，讓每一個人都能夠在高雄尋找自己的夢想，成為所有人都能實現理想、築夢踏實的海洋首都。



# 閱讀高雄

## 海洋首都

高雄位於臺灣西南部，特殊的地理環境，海洋一直是本市重要的產業動力與核心，境內擁有臺灣第一大港、世界第 16 大港口之高雄港，並有高雄國際航空站，亦是全台第一個同時具有海港、空港、鐵路、捷運與輕軌的城市，因受海洋氣候調節，全年陽光普照、氣候宜人，有獨特的「海洋首都」特性。

於民國 99 年 12 月 25 日高雄縣市合併成為大高雄都，面積達 2,952 平方公里，境內地形豐富，有高山、丘陵及平原，為台灣西部面積最大的城市，設籍人口 277 萬人，人口組成多元，為臺灣人口排名第三大城市。

## 工業起家

高雄是臺灣少數以工業起家的城市，1901 年橋仔頭新式糖廠建立，不僅開啟臺灣工業發展，也讓高雄港崛起。與新式糖業相關的機械修理、造船等工業，在高雄港周遭地區出現，九一八事變後，日人對於臺灣的工業發展有所改變，由原來的食品工業轉為軍需工業。已有基礎的高雄，更在高雄港旁興建起一座座工廠，影響更深是 1939 年開始的左營軍港建港工程，為了提供軍需所用的燃油，於 1944 年在左營旁的楠梓後勁地區興建日本第六海軍燃料廠，讓高雄成為臺灣少數的重工業城市。

▼ 舊港新印象水岸新風貌

戰後臺灣工業發展，仍以高雄為核心，從化學肥料、加工出口區，一直到石化產業。1970 年代的「十大建設」，包含仁武、大社、林園的石化產業，以及中鋼、中船、台機的臨海工業區，構成與其他城市迥然不同的工業氣息，更吸引許多勞工到此討生活，成為日後高雄市民的主軸。



臺灣港務股份有限公司高雄港務分公司與高雄市立歷史博物館共同典藏





## 綠色轉型

工業創造了台灣經濟，也造成高雄環境上沈重的負擔，在人口急速增長下，原來在郊區的工業區，已經被住宅區包圍，加上石化、重工業的高污染，以及環保意識，不管是反五輕、要求愛河、壽山復育的「綠色運動」，都迫使工業區必須移出市中心。1998年，高雄市以「海洋首都」概念為地基，重塑高雄的基礎建設與人文價值，引入「水」與「光」的魅力，喚醒了港都的活躍生命力。搖身一變的愛河，從曾是人人避之唯恐不及的臭水溝，經過整治後，漸有魚兒成群洄游，吸引水鳥前來覓食，河態生機盎然。原先閒置於高雄港邊的8個倉庫，市府亦徵詢港務局與臺糖的同意後，與高雄在地藝術家合作成立「駁二藝術發展協會」，將之轉型為駁二藝術特區，為高雄原有重工業城市的印象，增添了富含藝術氣質的文化風貌。

90年代隨著臺灣科技產業進步，高雄加工出口區從傳統代工產業轉型以電子資訊為主的經濟加值型專業區，也刺激高雄市產業結構的轉型，1999年通過的「多功能經貿園區」（亞洲新灣區前身）以舊港區及獅甲工業區為主要基地，結合現有土地開發及南科的科技產業、高雄港埠、中油、台糖、台電等公民營工業用地，以發展成為南部科技新城，讓產業逐步由重工業進行轉型。

除了產業轉型外，為讓市民擁有更好的生活品質，本市亦訂定減污、減碳相關期程，要求台電加速興達電廠燃煤機組除役、中油及台塑加油站廣設友善電動運具環境，並建構智慧環境監測，積極提升高雄市的空氣品質，未來的高雄已不再是重工業的代名詞，高雄將朝向「綠色」、「生態」、「科技」及「自然」的方向邁進，持續推廣觀光、文化與科技等綠色產業，為市民帶來乾淨安全的生活、為年輕世代創造出工作機會，走出合於環境永續與社會公平的產業發展。



## 舊港新灣

過去高雄港以港埠使用為主，管轄主體屬中央與地方分治，亦有部分是軍港，有軍人、軍艦駐守，中間相隔 2 公尺高的圍牆把高雄分隔成了港區和市區。2005 年，陳其邁代理市長簽定舊港區開發行政契約，為鹽埕區、苓雅區、鼓山區臨海的圍牆拆除開啟新頁，徹底翻轉港灣城市的面貌，讓高雄人真正享有都會水岸生活，啟動市港合一的發展。

市港合一的政策，高雄港埠的天際線已經逐漸改變，輕軌列車串起的高雄軟體園區、高雄展覽館、高雄市新圖書總館、流行音樂中心、高雄港港埠旅運中心及駁二藝術特區，大大改變了高雄港埠的面貌，帶動灣區高雄多功能經貿園區及周邊土地開發的腳步，讓科技與文創取代原有的老舊工廠、石化儲槽，這個有山、有河、有海、有港的城市，正在逐步轉型，未來的高雄，將是永續的高雄，不再依附於以生態環境與人民健康為代價的工業發展模式，將「永續」作為高雄發展的核心價值，透過產業轉型和大眾運輸網的建立，創造對環境更友善的城市。



# 永續發展推動歷程



## 高雄市永續發展暨 氣候變遷調適委員會

永續願景 永續環境  
永續交通 永續經濟  
健康福祉 永續教育  
永續安全 永續海岸  
永續水資源 永續建設

### 全臺第一

升格為「高雄市永續發展暨氣候變遷調適委員會」，作為推動氣候與永續發展之專屬上位平台組織

2016



2017



2020-

### 因應氣候變遷

研擬調適策略，達成韌性及綠色生態城市之願景

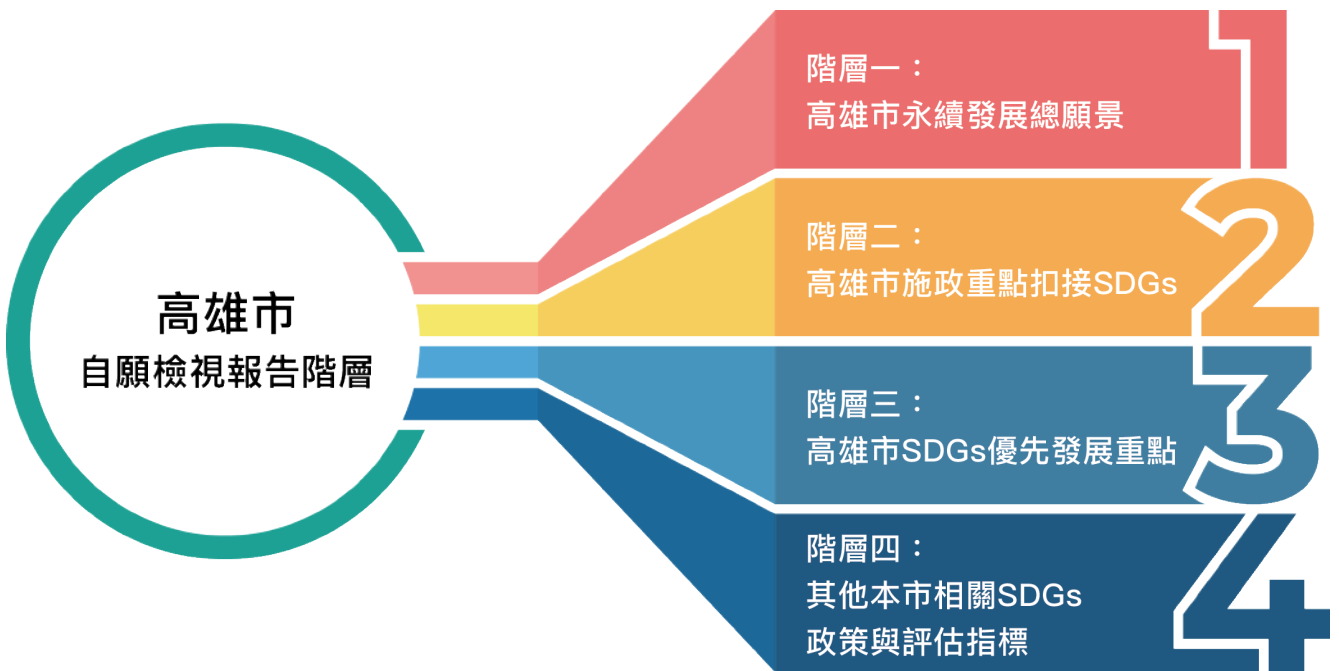
### 國際接軌 自我檢視

參考聯合國及國家永續發展目標調整指標架構，陳其邁市長百日施政報告亦承諾啟動高雄市永續發展自願檢視報告編撰工作，展現高雄市推動永續發展之決心及成果。2021年初，藉由多次跨局處會議、公民咖啡館、成果展示工作坊及專家諮詢會，逐步聚焦高雄市永續發展亮點工作，並於同年8月完成高雄市首本永續發展自願檢視報告



## 自願檢視報告檢視方法

全球人口有一半以上居住在城市，城市和人類集居地將是實現 SDGs 的關鍵，聯合國永續發展解決方案網絡於 2016 年針對如何在城市推動 SDGs 發表一篇報告，說明「城市 SDG」(urbanSDG) 將為城市建立強大的夥伴關係並獲得更多資源。高雄市參考聯合國「Global Guiding Elements for Voluntary Local Reviews (VLRs) of SDG implementation」與國內外各縣市之檢視方法，以及本市相關政策，訂定本市自願檢視報告階層，進行檢視方法之介紹。



▲ 高雄市自願檢視報告階層

### 階層一：高雄市永續發展總願景

高雄目前正處於轉型的關鍵時期，陳其邁市長秉持「緊衝精神」，全力推動市政建設，積極貫徹「產業轉型優先」、「增加就業優先」、「交通建設優先」，以及「改善空污優先」這四大優先作為施政目標，以知識與科技為未來發展核心，創造具魅力且舒適環境，利用資源與機會，建立海洋首都之理想。

## 階層二：高雄市施政重點扣接 SDGs

以施政重點拚經濟、衝就業、顧教育、好生活、真安心對應至 SDGs，優先比對 17 項目標與本市間既有永續發展目標或相關計畫的關聯性，找出致力達成的重點。

## 階層三：高雄市 SDGs 優先發展重點

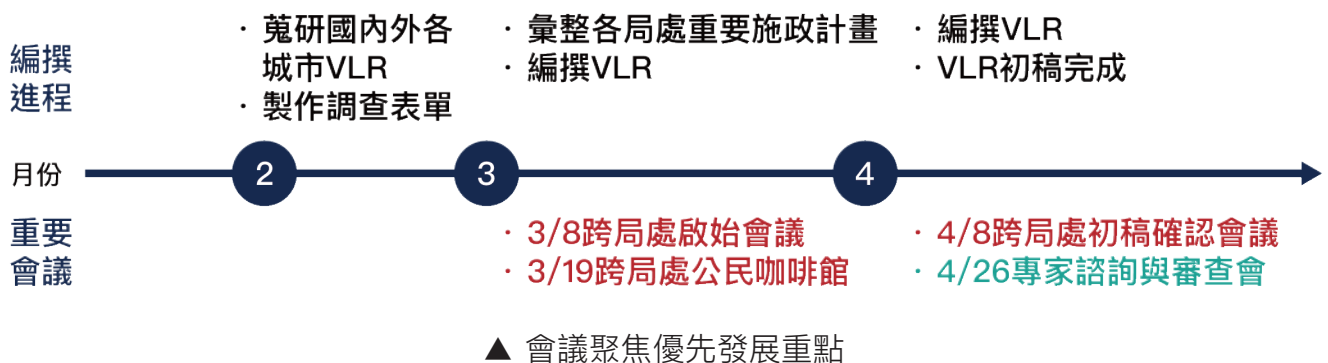
透過下列程序，擇定本市永續發展目標亮點草案，再送經專家諮詢會議與永續會討論後定案。

1. 專題研究：以聯合國永續發展目標對應本市施政計畫與相關政策，進行 SDGs 對本市適用性分析。
2. 教育訓練：邀請專家學者與市府各部門承辦人員進行教育訓練，說明永續發展目標之意涵，以及編撰自願檢視報告之重點，確保相關人員之作業能力。

3. 市府各部門業務分析：透過跨局處會議與公民咖啡館，分析及彙整市政府各部門主要業務職掌、權責任務以及政策與計畫回顧，進行優先發展重點推估。

4. 比對既有政策與指標：比對 17 項目標與本市既有永續發展願景、永續發展指標、施政計畫或相關計畫之關聯性，設定本市永續發展亮點草案。

經研議後之永續發展亮點草案，再透過邀請外部專家進行諮詢會議審議，擇定相關之細項目標 (Target) 及指標 (Indicator)，並彙整本市推動成果數據於本報告中公開。



## 階層四：其他本市相關 SDGs 政策與評估指標

回應 SDGs 「不遺漏任何人」 (Leaving no one behind) 的精神，本報告編製時，除了以本市永續發展策略規劃作為基準進行比對檢視外，另針對其他本市相關 SDGs 政策與評估指標進行檢視，並與高雄市環境保護計畫及本市相關指標進行連結。



## 永續發展目標與成果

高雄市在日治時代成了重工業基地，許多企業在此起家，工業讓高雄擁有國際港口，但重工業卻也同時帶來空氣和環境污染，現在的高雄正在蛻變，大船穿過高雄第一港口進入高雄港區，依序入眼的不再只是修船廠、倉庫、吊車，而是珊瑚、大鯨魚、海浪造型的流行音樂中心、港埠旅運中心、展覽館，新建築一個個落成，代表高雄正在轉型，也代表擋在港灣與市民之間的老舊工廠、石化儲槽正一個個被拆除，海洋與城市逐漸融合為一體。

因此，為能保護高雄市的自然生態與人文特色，創造經濟發展與環境保護雙贏，高雄市以「KAO – 知識 Knowledge + 轉型 Adjustment + 組織 Organization」為核心，將永續發展概念融入城市轉型的各項工作中，以「拼經濟」、「衝就業」、「顧教育」、「好生活」、「真安心」等五大面向與永續發展目標連結，檢視聯合國 17 項永續發展目標 (Goals) 下的 169 項具體目標 (Targets) 與各面向主軸之關聯性，輔以本市之經濟與社會特性，篩選對應之亮點計畫，作為本市永續發展目標與成果，以持續追蹤各項市政工作，帶動城市升級轉型，為高雄的未來奠定堅實的基礎，使高雄成為國際一流的永續宜居港灣城市。



▲ 高雄市施政重點五大面向與永續發展目標

面向	Goals	Description	Targets
----	-------	-------------	---------

拼經濟



永續工業為主，輔以各項協助永續工業之基礎建設

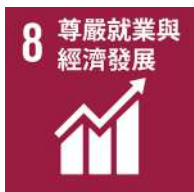
9.1、9.2、9.4



落實循環經濟，並推動資源回收及再利用，以營造永續消費與生產模式

12.2、12.4、12.5、12.6

衝就業



提供創業與企業轉型需求，育成多元人才，創造良好就業環境

8.2、8.3、8.5、8.6、8.8、8.9



協助弱勢與中低收入戶就業與脫貧

1.3、1.4、1.5



降低不平等，兼顧多元族群產業發展

10.2、10.3、10.4

顧教育



提供多樣化學習管道，推動城市閱讀，落實終身學習

4.1、4.2、4.3、4.5、4.7、4.a



保育海洋資源，推動海洋教育

14.2、14.a





面向	Goals	Description	Targets
好生活	 <p>17 夥伴關係</p>	<p>培育國際人才， 推動國際交流</p>	<p>17.9、17.14、17.15、 17.16、17.17</p>
	 <p>11 永續城市與社區</p>	<p>提升環境品質， 完善大眾運輸</p>	<p>11.1、11.2、11.3、11.6、 11.7、11.a</p>
好生活	 <p>3 良好健康與福祉</p>	<p>維護健康與各年齡層福祉， 建構完善社會支持系統</p>	<p>3.2、3.7、3.8</p>
	 <p>6 潔淨水與衛生</p>	<p>確保用水安全與衛生， 保護河川水質</p>	<p>6.1、6.2、6.3、6.5</p>
	 <p>7 可負擔的潔淨能源</p>	<p>提供穩定且永續的能源</p>	<p>7.1、7.2、7.3</p>
	 <p>2 消除飢餓</p>	<p>確保糧食安全， 促進永續農業</p>	<p>2.3、2.4、2.c</p>

面向	Goals	Description	Targets
真安心	 <p>5 性別平等</p>	確保性別平等， 賦予婦女權力	5.1、5.2、5.4、5.5
	 <p>13 氣候行動</p>	落實氣候行動，降低溫室 氣體排放量，推動各項調 適措施，提升城市韌性	13.1、13.2、13.3
	 <p>15 陸域生命</p>	保育森林資源， 維護生物多樣性	15.1、15.2、15.4、15.5
	 <p>16 和平正義與 有力的制度</p>	降低各式暴力， 落實開放資料與公民參與	16.4、16.6、16.7



▲ 市長親自出席主持空污防制會議，展現改善空品、環境品質企圖





# 高雄市關鍵永續發展 策略與行動



**拼經濟 - SDG 9、SDG 12**

**衝就業 - SDG 8、SDG 1、SDG 10**

**顧教育 - SDG 4、SDG 14、SDG 17**

**好生活 - SDG 11、SDG 3、SDG 6、SDG 7、SDG 2**

**真安心 - SDG 5、SDG 13、SDG 15、SDG 16**



拼經濟



加速土地規劃，推動園區開發與商圈轉型，以產業轉型下的經濟發展作為城市轉型之動能，輔導育成創新產業，並同步發展文創與觀光產業，營造永續消費與生產之模式，重新建構城市紋理，以行銷高雄特色，呼應「SDG 9 建立具有韌性的基礎建設，促進包容且永續的工業，並加速創新」與「SDG 12 確保永續消費及生產模式」，逐步推動產業轉型，接軌國際趨勢。



**9** 產業創新與  
基礎設施



**SDG 9**

建立具有韌性的基礎建設，促進包容且永續的工業，並加速創新


本市現行聯合國永續發展目標之細項目標 (Targets)

**TARGET 9-1**



發展永續、具有韌性與包容性的公共建設

**TARGET 9-2**



促進包容與永續的產業化

**TARGET 9-4**



以永續為目標升級所有的產業與公共建設



高雄市積極完善各項投資環境、環境保護與基礎措施，以轉型高雄市成為高階製造中心，連結智慧生醫、半導體、智慧航太，創新科技、智慧機械等領域，帶動產業升級轉型。

# 1 推動園區開發，轉型高階製造中心

## 1. 設置橋頭科學園區

預先整備高科技產業腹地，同時帶動高雄新市鎮的開發，高雄市爭取於高雄新市鎮後期發展區設置橋頭科學園區，藉此吸引人才回流與推升產業升級。

園區定位係以「AIoT(人工智慧物聯網)」為導向，規劃引進半導體、航太、智慧機械、

創新科技(5G、智慧機器人等)、智慧生醫等五大創新產業，將成為新興科技產業發展、研發及試驗基地，同時串連台南科學園區、路竹科學園區、楠梓加工出口區及亞灣5G AIoT創新園區，成為南臺灣最重要的科技廊道。

► 橋頭科學園區模擬圖

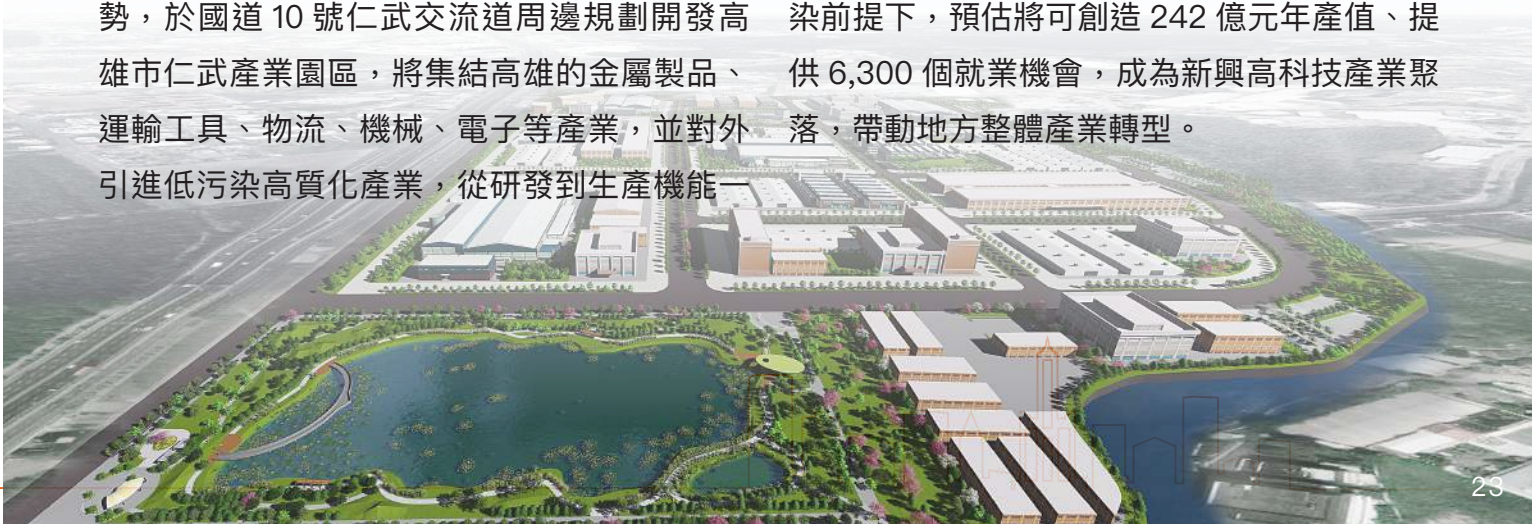


## 2. 仁武產業園區開發

高雄擁有厚實的產業基礎，不僅扣件產業產值全球第三大，航太產業產值亦占全臺25%，因應全球供應鏈重組、短鏈革命的趨勢，於國道10號仁武交流道周邊規劃開發高雄市仁武產業園區，將集結高雄的金屬製品、運輸工具、物流、機械、電子等產業，並對外引進低污染高質化產業，從研發到生產機能一

應俱全，促使產業群聚，形成完整供應鏈。

同時結合北高雄研發優勢，以及南高雄海、空雙港資源，在與環境共生、低耗能低污染前提下，預估將可創造242億元年產值、提供6,300個就業機會，成為新興高科技產業聚落，帶動地方整體產業轉型。





### 3. 和發產業園區招商營運

有別於傳統工業區高污染印象，和發產業園區以「綠色、智慧、永續」為願景，優先引進低污染低排放產業進駐，並聯手中華電信，打造智慧空氣品質、水資源、路燈影像辨識與數位監測系統，成為高雄擠進「亞洲高階製造中心」之重要拼圖，預估產值達新臺幣 548 億元，增加 1 萬個直接就業機會，衍生消費需求及相關行業亦陸續進駐，對地方發展及稅收產生正面效益。



▲ 和發產業園區服務中心

## 2 推動會展產業發展

高雄自 2014 年開始推動會展產業，會展活動數量逐年成長，2016 年起高雄國際會展活動場次年年均破百場，2020 年在嚴重特殊傳染性肺炎 (COVID-19) 疫情於全球各地肆虐之際，高雄仍成功透過線上線下混合會議方式舉辦 ICCA 年會，全球超過千名 ICCA 會員在線上線下共同見證台灣舉辦大型集會的實力，成為 ICCA 首創的會議模式，成功向國際展現本

市會展能量。會中高雄市長與 ICCA 主席共同簽署「高雄議定書」，是會展界首份以城市命名之議定書，為全球會展未來發展趨勢指南，更讓台灣在全球會展產業留下重要里程碑，後續將持續追蹤聯繫並開發潛在案源，以期成功爭取更多國際會展活動至高雄舉辦，帶動整個高雄的經濟發展。



◀ 使用全息投影技術讓位於英國之 ICCA 主席向與會者致意並與王美花部長及陳其邁市長同框合影式

### 3 加速土地轉型，活化開發，促進產業發展

因地理位置與歷史背景，高雄港、重工業生產聚落及軍事基地遍布高雄，隨高雄經濟發展，周邊人口不斷增加，百貨公司及商圈進駐，形成火藥庫、化學油槽緊鄰百貨公司、人口密集地區的景象，故需要由土地重劃著手，因地制宜規劃各區方案，重新啟動各區域之發展。

#### 1. 發展亞洲新灣區

為能促進產業發展，推動市港合一，維護民眾安全，繼縣市合併後，高雄市政府於 2011 年提出「亞洲新灣區」的佈局，透過「褐地開發」，由市府各機關分工推動舊港區、臺電特貿三、中油特倉三及臺銀商四等案開發；同時辦理第 90、94 及 95 重劃區，以及 205 兵工廠區段徵收區等工程，目前已完成棧貳庫、大港橋、MLD 活化開發及市立圖書館文創會館等，大大改變了高雄港埠的面貌，帶動灣區高雄多功能經貿園區及周邊土地開發的腳步，為高雄市打造了下一個百年發展的基礎。

並與中央積極合作推動「亞洲新灣區 5G AIoT 創新園區」國家級計畫，提供 5G、AIoT 業者更多產業發展腹地，爭取經濟部設置新創基地並提供獎勵補助，引進國際加速器，以打造完整新創服務體系，未來將聚焦互動娛樂、智慧展演等兩大主軸，目標 2 年帶動地方投資金額累積達 4 億元、提升整體產值達 10 億元，打造亞洲新灣區成為全台最大 5G 研發測試基地及應用展示平台。



▲「亞洲新灣區 5G AIoT 創新園區」提供完整產業發展空間

## 2. 中油高雄煉油廠轉型

高雄煉油廠位於高雄市半屏山麓北側，曾經是台灣中油公司最主要的石油煉油廠之一，也曾引領高雄市的經濟發展，帶動地方經濟繁榮。於 2015 年底停止營運後，即著手進行土壤與地下水污染整治作業及土地轉型利用規劃。未來將建造為「循環技術暨材料創新研發專區」，整合產官學研、國營事業、法人能量投入創新材料研發工作，強化國內研發能量，開發高附加價值產品。



▲ 中油高雄煉油廠轉型循環技術暨材料創新研發專區

## 3. 推動「鳳山中城」計畫

由清朝開始，鳳山區即為軍事要地，設有多所軍官學校與訓練基地，1979 年軍事會議裁定衛武營區不再作為軍事用途，釋出近 67 公頃空地，並轉型為衛武營都會公園。2020 年為能協助鳳山區轉型，推動「鳳山中城」計畫，形塑文創新聚落、表演者新基地，協助衛武營都會公園三連棟倉庫活化，爭取台灣設計

研究院、文化策進院等進駐設點，透過捷運黃線沿線都市發展及 TOD 戰略總體更新規劃、臺鐵高雄機廠遷建都市計畫檢討等，引導土地適性、有效發展，及回饋部分公益設施，以補強周邊地區性空間與環境公共使用機能，同步提升改善都市景觀。

### ▼ 衛武營都會公園



## 1. 以體感科技基石發展 5G 互動科技產業

配合高雄市數位內容之利基優勢，以 6 大領域（包括醫療、娛樂、教育、影視、製造及海洋等）作為體感產業發展重點，並以實驗場域整備、商務媒合推廣、主題試煉補助、多元創新應用等 4 大推動架構，將高雄市建構為體感產業發展基地及試煉場域。

提供廠商投資進駐相關優惠補助，協助場域實證以貼近產業市場需求，引入國際創新技術及學研前瞻科研成果，發展跨產業創新應用示範案例，同時針對數位內容及互動科技領域領導業者，包括 360 度影視製作、體感娛樂、

VR 教育、體感醫療、智慧工廠等重要廠商進行招募，以開放試煉場域吸引指標性業者至高雄投資發展，形成產業聚落。

配合目前力推的數位內容產業、5G AIoT 及電競相關的管理與產業發展，電競產業是高雄市未來的明星產業，本市除辦理如「2020 高雄電競嘉年華」等電競比賽外，亦媒合學校與電競相關的產業進行產學合作，讓對電競有興趣的學生不僅成為選手外，也能夠慢慢地在電競相關的產業有更好發展的機會。

## 2. 設置高雄智慧科技創新園區

「KO-IN 智高點 - 高雄智慧科技創新園區」是全台唯二的金融科技園區，由高雄市經發局聯手工研院，以園中園的概念打造「智慧金融之丘」，引進證交所、櫃買中心等即時交易資料數據服務，同時整合金融科技、人工智慧、雲端數據等創新技術，提供金融新創企業研發運用為主，量身打造專屬南台灣產業的金融服務模式，並提供有計畫在本市進行實際試煉的新創團隊，落地發展空間、資源與機會。於 2020 年 5 月辦理的「2020 KO-IN Dreamer Arena 創新創業大賽」，亦已完成 14 個高雄技術實證落地高雄。

其中 2020 年 12 月 29 日成立的「金融數據創新實驗室」，亦為南台灣最大的智慧金融服務示範平台，將提供最好的技術驗證場域，作為財金、資訊相關領域學生強化實務技術演練的最佳基地。

► 世界首創 MR 劇院在高雄



## 5 發展與行銷高雄特色觀光

### 1. 發展區域特色觀光



▲ 東高慢食旅

#### ① 東高慢食旅特色活動

在東高雄九區裡有豐富的文化底蘊，聚集閩南、客家、原住民、滇緬等不同族群，形成獨有的當地風土文化、故事、習慣，高雄市以「東高慢食旅」的品牌貫穿東高九區，整合現有的及未開發的店家、景點、體驗、達人、住宿等等，推出適合自由行的三軸線主題推薦遊程路線，編印作家帶路推薦遊程之東高慢食旅專書及APP，結合店家及景點資訊、溫泉美食、好客民宿、線上購物等功能，使得當地的飲食、體驗、住宿全方位的提升。

#### ② 鳳山城市博物館

與鳳山城文化志工協會合作，打造「城市博物館」觀光發展平台，透過網路臉書行銷、實體遊客中心借問站及深度導覽，以鳳山過往的軍事重地與傳統政治中心為特色，推出「鳳山踽踽走—百工百藝遊鳳山」與「春分野餐季」等活動，發行鳳山古蹟、文化、美食等地圖，讓遊客體驗鳳山豐富內涵，透過音樂、野餐、串門子、童玩DIY、公益市集等活絡眷村文化，期待鳳山在地文化透過眷村場域創造更多元化的新氣象。

▶ 藝騎漫遊鳳山城市博物館



### ③ 旗津黑沙玩藝節

2020 年與藝術家合作，於星空隧道進行壁畫彩繪，並集結時下流行樂團與高雄在地年輕表團的音樂饗宴及各式各樣的親子及水域活動，結合在地餐飲業者合作推出的沙灘饗宴，更與旅宿業及在地商家共同推出振興三倍券優惠專案，創造旗津地區嘉年華盛會，以擴大活動效益。



◀ ▲ 旗津黑沙玩藝節

### ④ 乘風而騎

以單車旅遊形式，結合歷史、人文、美食、文化風情結合，與在地協會、業者合作，由導覽人員帶領遊客體驗特色深度旅遊，2020 年已於鳳山、左營、美濃、岡山及茄萣等各區推出 5 條單車深度遊，結合觀光與文化，由導覽人員帶領遊客體驗在地特色深度旅遊。

2021 年則以「十面埋伏」單車系列活動，配合交通部觀光局自行車旅遊年規劃 10 條路線，結合高雄流行音樂中心開幕、地區特色、在地商圈，辦理以單車為主題的活動，以擴大行銷並提升地區觀光產值。



## 2. 運用多元行銷通路強化國內外城市行銷

為呈現高雄城市新意象，並吸引國外觀光旅客，高雄市以創意、優質手法製播高雄城市形象短片、發布城市訊息、網路社群媒體、電視及廣播節目等，運用國內外多元媒體通路行銷高雄，以吸引國內外企業到高雄投資或觀光，讓高雄的經濟活動更加蓬勃發展。

同時透過經營高雄一百臉書粉絲專頁，以生動活潑的文字、圖片或短片，分享高雄重大政策、交通資訊、藝文活動、城市風情等在地資訊，完整呈現高雄的魅力；並透過專頁、訊息回覆、辦理網路活動，形成市政溝通的橋梁與行銷管道。

在電視與廣播電台部分，辦理「高雄市跨百光年－跨年晚會」網路直播、高雄廣播電臺辦理「晨曦·高雄」總統府音樂會實況轉播；另外，也製播高雄在地文化、達人帶路、季節物產、創新建設等特色節目，結合波特王、小貝、解婕翎及 IKU 老師、謝哲青、苦苓、戴資穎等網路名人，透過公用、全國性頻道、有線電視地方頻道及 YouTube、Facebook 等網路平台露出，創造超過百萬人次以上瀏覽，行銷高雄觀光與人文。



▲ 高雄秋冬旅遊大使 – 「高雄之光」世界球后戴資穎



▲ 高雄城市行銷

## 6

## 推動農產品加值轉型與多元行銷

本市擁有豐富的農業資源，為增加農產品多元價值，媒合本市農民團體合作加工廠商，使用在地食材製作玉荷包罐頭及木瓜罐頭，解決鮮果不耐儲存問題，延長農產品保存期限，並與加工廠合作青香蕉排骨湯，增加農產品多元性，擴展農產品市場商機。

同時輔導農民團體提升產品包裝設計，如阿蓮區農會－阿蓮庄蜜棗乾袋裝及禮盒、燕巢區農會－燕之巢芭樂禮盒及西施柚禮盒、六龜區農會－六龜山茶禮盒、大寮區農會－大寮高雄 147 米真空包系列、芳境果菜運銷合作社－外銷玉荷包禮盒等 6 項優質農產品，為產品增加附加價值。

因應便利的網路購物風潮，亦委託高雄市農會開辦營運「高雄首選電商平台」，整合本市具生產追溯產品、CAS 優良農產品、產銷履歷或有機驗證及本市型農生產之農產品提供消費者選購，並將盈餘 30% 回饋公益。同時積極參與國際食品展，將本市農特產推向國際。



▲ 高雄首選電商平台服務農友全年無休賣破近千萬元玉荷包



▲ 「高雄首選」農產品







## 7 建構農漁高雄隊

本市漁業資源相當豐富及多元化，產量佔全國 50% 以上，除持續加強水產品安全管制確保食安政策，同時辦理輔導水產品認證，為民眾食用水產品的衛生安全把關，建立本市水產品安全認證外，於 2014 年推出「高雄海味」品牌，由眾多優質水產品中挑選出極具發展潛力且為高雄市大宗漁貨之鮪魚、魷魚、秋刀魚、石斑魚及虱目魚作為「高雄 5 寶」行銷意象，創造優質水產品之商機，並提高本市水產品優質形象之國際市場能見度。

另為推廣一區一特色，亦輔導區漁會辦理海洋文化節慶，辦理彌陀區「2020 虱想起虱目魚特產品行銷推廣活動」、永安區「2020 永安石斑饗鮮季」、興達港「2020 興鱸海事文化祭活動」、前鎮區「2020 高雄秋刀魚節」及梓官區「2020 海鮮節」等相關活動。

2020 年受到嚴重特殊傳染性肺炎 (COVID-19) 影響，衝擊漁產出口，為推廣高雄石斑魚產業，於 2020 年 9 月媒合永安區漁會及摩斯漢堡共同合作開發產品，由永安漁會提供在地品質優良的龍虎石斑，結合摩斯經典聞名的米漢堡，落實「產地到餐桌」精神，開發限量販售的「龍虎石斑珍珠堡」提供全台門市販售，為漁民開拓新通路；2021 年 5 月更再度攜手合作開發「蒲燒石斑珍珠堡」，盼在疫情衝擊下，為在地漁民盡一份心力，打造出新出路，提升產品價值。

◀ 「高雄海味」活動

## 8

## 辦理水產品清真認證與拓展行銷管道

高雄市與農委會漁業署自 2018 年起共同合作，輔導業者進行清真認證，並讓生產業者更瞭解穆斯林的需求，推廣高雄優質水產品打入清真市場。

目前已成功輔導近百項水產品取得清真認證，通過認證的產品品項相當豐富，包含石斑、台灣鯛、鱸魚、虱目魚及鮪魚等本市主要生產

魚種，品項為生鮮類的全魚或魚片、加工過的魚丸、零食、即食品等商品，在通過認證後，部分業者已經開始接獲通路商的訂單，市府也積極與觀光產業、超商通路與電商等進行商機媒合，並協助製作雙語產品型錄，拓展本市水產品至國內外各式清真市場銷售通路，造福地方農漁民。



▲ 梓官區漁會清真認證水產品





**12** 負責任的  
消費與生產

**SDG 12**  
確保永續消費及生產模式

本市現行聯合國永續發展目標之細項目標 (Targets)

**TARGET 12-2**

自然資源的永續管理與使用

**TARGET 12-4**

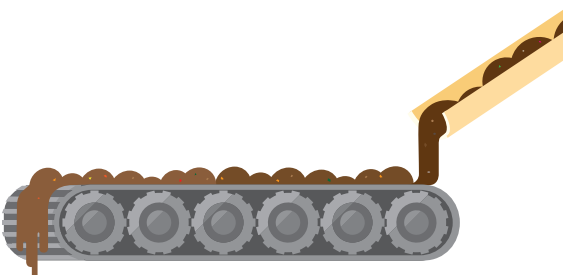
負責任的化學物質與廢棄物管理

**TARGET 12-5**

廢棄物產生量的充分降低

**TARGET 12-6**

鼓勵公司採取永續實務與發行永續報告



為落實循環經濟，高雄市以設置新材料循環產業園區為核心，推動資源回收及再利用，以營造永續消費與生產模式。

## 1 資源回收廠垃圾焚化底渣再利用

高雄市每年焚化爐底渣產量高達近 23 萬公噸，過去必須要將之送入掩埋場掩埋，因應本市掩埋空間不足並落實循環經濟，本市積極推動焚化底渣再利用計畫，做成再生粒料優先推廣於政府的公共工程，目前已可達到焚化底渣全數再利用。此外，更推動路竹掩埋場、燕巢掩埋場及阿蓮掩埋場之活化工程，將原本廢棄掩埋的底渣，經適當處理後成為再生粒料，以延長最終掩埋場使用生命週期。

2017 年 7 月起透過全台首創的預拌廠認證制度之「高市環保局含底渣資源化產品 CLSM 預拌混凝土廠品質能力認證試辦計畫」確保焚化再生粒料應用於 CLSM 工程品質穩定性，截

至 2020 年已辦理 9 家預拌混凝土廠通過認可評鑑。亦於 2018 年訂定「高雄市政府垃圾焚化廠再生粒料使用作業要點」規範應無償並穩定提供本市公共工程單位申請使用焚化再生粒料，且市府所屬各機關公共工程使用做為「控制性低強度回填材料（簡稱 CLSM）」每立方以添加 800 公斤之焚化再生粒料為原則，並訂定獎勵措施，鼓勵市府各單位全力配合去化焚化再生粒料政策，去化量逐年提高，成為全國焚化底渣業務評鑑六都唯一連續兩年榮獲特優之縣市。

### ► ▼ 資源回收廠垃圾焚化底渣再利用



## 2 設置新材料循環產業園區

依據經濟部「全國循環專區試點暨新材料循環產業園區申請設置計畫」，高雄市刻正推動大林蒲地區遷村，以建置「新材料循環產業園區」。

「新材料循環產業園區」位在高雄小港區，緊鄰臨海工業區與高雄港，預計開發面積 301 公頃，由大林蒲地區 154 公頃，加上既有的填海造陸區 147 公頃組成，將結合臨海工業區資源鏈結，整合中鋼餘熱與爐石資源化利用，使用臨海污水廠再生水，引進中油五輕廠

新材料創新研發專區成果，並規劃水、廢熱、廢棄物三大循環服務，規劃引進產業包含新材料產業、循環輔助產業、循環服務產業，透過促進廠商間合作，將園區內產業之原物料、副產品、廢料、電力與熱能等能資源，互相整合交換再利用，進而形成一循環產業共生聚落，並可一併解決長久以來大林蒲地區被工業區包圍的困境及工業管線穿越市區的問題，將高雄從重工業產業轉型為永續循環產業。

### ▶ 新材料循環產業園區規劃

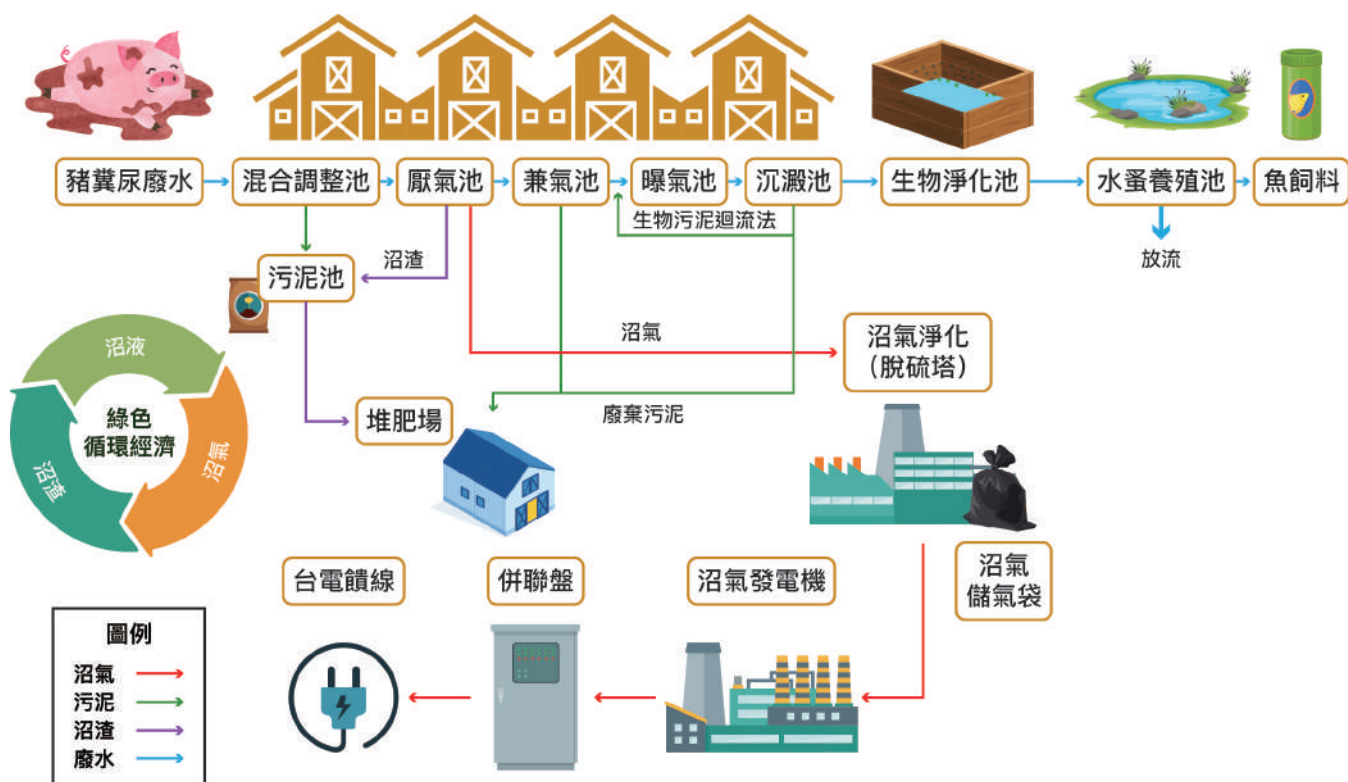


### 3

## 沼液沼渣再利用

為減少畜牧廢水流入河川造成污染，將畜牧糞尿由放流水管制轉化為肥分資源利用，畜牧廢水回歸農地、降低化肥使用、提高農作品質。2017年起迄今，計完成 128 件資源化使用，包含 88 件沼液沼渣作為農地肥分使用、21 件農業廢棄物個案再利用及 19 件放流水再利用澆灌植物，每年可減少約 13 萬噸畜牧廢

水排入河川，農地施灌面積達 113.09 公頃，相當於 6,325 包化學肥料使用，削減生化需氧量 (BOD) 350.4 噸、懸浮固體 (SS) 464.6 噸。此外亦於本市畜牧業聚落媒合廠商興建沼氣中心，串聯周邊小型畜牧場將廢水及送處理進行沼氣發電，生產沼液及水蚤等副產品，實現自然資源的永續管理。



▲ 內門沼氣中心處理示意圖





衝就業



就業率取決於產業發展與人才素養，故首重於改善投資環境，以推動產業轉型及新創產業進駐，創造就業機會，並確保不同族群（弱勢或原住民）工作權利，讓人人皆有適宜就業機會與環境，提升全民收入，具體呼應「SDG 8 促進包容且永續的經濟成長，達到全面且有生產力的就業，讓每一個人都有一份好工作」、「SDG 1 消除各地一切形式的貧窮」與「SDG 10 減少國內及國家間不平等」，為與就業相關各項行動須呼應永續發展目標，以消除不平等，營造良好環境。





**8 尊嚴就業與經濟發展**

**SDG 8**

促進包容且永續的經濟成長，達到全面且有生產力的就業，讓每一個人都有一份好工作

本市現行聯合國永續發展目標之細項目標 (Targets)

**TARGET 8-2**

經濟生產力的多樣化、創新與升級

**TARGET 8-3**

提昇支持創業與企業成長的政策

**TARGET 8-5**

全職聘用與平等薪資的尊嚴就業

**TARGET 8-6**

提昇青年就業、教育與訓練

**TARGET 8-8**

保護勞工權益與提昇工作環境安全

**TARGET 8-9**

提倡有益的永續觀光

培育多元人才，提供創業與企業轉型需求，創造良好就業環境，吸引青年返鄉落實各項勞動檢查與職業安全工作，以創造勞資雙贏。

## 1 青年築夢，創造高雄

青年是城市轉型的重要一環，為打造青年友善創業環境，輔導青年創業及新創育成，以帶動就業機會，為本市產業發展注入新活力，並強化青年職能，進而帶動城市創新風潮，吸引青年匯聚高雄。高雄鏈結產業、學術、政府三方資源成立高雄青年創業諮詢網，並聯合高雄東、西、南、北、中 6 所大學育成網絡建立創業 O'Star，提供一站式服務窗口之創業諮詢

服務。藉由此服務，獲得產官學資源引介，包括創業資金、政府創業計畫申請、創業活動、創業知識、課程等，以及業師預約諮詢等客製化實體服務，期透過各式課程活動創造青年分享、激盪與成長之創新創業環境，提供實質創業資源輔導，培育青年具備創新創業能力及創業家精神養成，型塑高雄創新創業之氛圍，活絡高雄市產業發展。



▲ 邀集高雄青創團隊參與青創之夜交流聚會



▲ 2020 Meet Taipei 創新創業嘉年華

### ▼ 「Y 型快攻！快閃派對」成果活動



## 1. 提供青年創業補助資源

創業初期以店面場地租金及裝修設計費最令創業者煩惱，為營造青年創業友善環境、降低青年創業門檻，並協助青創事業發展商業模式及促進營運成長，本市提供「青年創業及啟動金貸款利息補貼」與「青年創業補助辦法」，針對設立登記於本市、未滿 5 年，且公司實收資本額或商業資本額新臺幣 3,000 萬元以下，同時代表人或負責人為設籍本市，且為 20 歲以上 45 歲以下之中華民國國民，均可提出申請。

除放寬各種商業規模類型外，更落實「隨到隨審」、「7 日內快速通關」的精神，達成「開業範圍更廣、免提供計劃書、審查程序加快」等有感提升，目標提高青年創業成功率，帶動高雄經濟活水，成就「青創友善城市」。

► 110 年小貸價大夢想

**青年創業貸款 小貸價大夢想**

1 **貸款對象**  
公司、商業或辦有稅籍登記之小規模商業

1. 設立登記於高雄市且未滿 5 年
2. 實收資本額 1,000 萬元以下
3. 金融業、保險業或特殊娛樂業不能申請

公司代表人或商業負責人

1. 年齡 20 歲以上 45 歲以下之中華民國國民
2. 設籍高雄市 3 個月以上
3. 3 年內曾參與創業輔導相關課程或講座達 20 小時以上

2 **貸款金額**

1. 公司、商業最高新台幣200萬元
2. 稅籍登記之小規模商業最高新台幣50萬元

3 **資金用途**

1. 購置營業設備、生財器具、場所裝潢
2. 營運週轉金

4 **貸款利率1.94%**  
按郵局2年期定期儲蓄存款利率(目前為0.845%)  
+年利息1.095%機動計息

5 **貸款期間**  
最長7年(含寬限期最長1年)

6 **利息補貼**  
首次申貸者得享前3年利息補貼，參加國內外  
創業或設計競賽獲獎者得延長至5年

## 2. 支持青年多元創業

以青年局的青年創業發展基金為主，聯合經發局、文化局、農業局及海洋局等機關，由資金、市場、人才、輔導、基地等需求面向綜合考量，推動本市青創事業、青年文創、5G AIoT 新創、商圈、農漁青創等事業。

### ① 農漁青創事業

青年局借重農業局及海洋局專業，透過創業補助、利息補貼、實習育才、專案輔導等面向資源服務，減輕青年農民漁民營運成本，鼓勵進階學習管理行銷技能，並媒合青年設計團隊協助農漁產品形象再造，提升農漁產品之品牌化、精緻化，同時推動數位轉型，簡化產銷結構，增加其獲利或收入。

## ② 青年文創產業

提供青年文化創業人才營運資金協助、創業補助、中央文創貸款獎勵及專案輔導等服務，由青年局與文化局共同攜手，透過青年文創聚落計畫，打造城市特色文創三聚落。

## ③ 5G AIoT 新創產業

青年局與經發局合作推出「5G AIoT 群聚亞灣計畫」，希望能讓具創新能量企業、研發中心及人才培育中心等進駐，並透過租金補助培養具潛力新創事業，發揮產業群聚及以大帶小效益，協助新創事業對接數位市場。

## 2 推動在地文創產業發展

### 1. 青年文創藝術專業人才育成

以「文創藝術與文創人才培育」和「獎補助計畫」2 面向著手，推動青年文創藝術專業人才育成。文創藝術與文創人才培育部分包含文創設計人才回流計畫、高雄獎及「歌仔吟唱」競賽，2014 年以來，文創設計人才回流計畫共有 404 件申請，提供入選者短期進駐駁二特區，直接面對市場試煉的機會；高雄獎及「歌仔吟唱」競賽，則為培育視覺藝術新秀，提供青年藝術新秀展現之平台，並鼓勵年輕學子踴躍學習歌仔戲，啟發對臺灣傳統藝術及本土語言的認同及興趣。

同時策辦「阿公店溪文學獎」、「高雄青年文學獎」和「青春設計節」，鼓勵青年投入文學創作，提供文創相關學系學子展現創意的競賽舞台，2020 年並因應防疫將「實體展覽」調整成「數位線上展覽」，以讓國內外民眾閱覽青年學子的創意作品。

### 2. 營造優良文創就業環境

於駁二藝術特區以藝術家駐村、共創基地、大型文創展會等交流平台為核心，串聯哈瑪星、鳳山等文創聚落，藉由資源挹注與行銷合作，進行品牌宣傳，提高青年人才的能見度。並成立「駁二共創基地」，以「文創產業聚落」的營運模式，推動輔導機制、課程、交流平台等，盼促進異業交流進而跨域合作。

亦藉由產官學合作的模式，辦理青春設計節、漾藝術博覽會等活動，鏈結藝術、設計相關之青年創作者與民間企業，建立產官學合作的積極模式。



### 3 培育青年農民，提升農業軟實力

#### 1. 青年農民輔導（型農培訓）

針對目前國內、外農業發展趨勢，建立及培育六級產業化標竿案例、激發青年農民潛力與熱情、提升在地農產品牌、城市行銷與農業行銷並重等面向，辦理型農培訓課程、型農大聯盟行銷推廣、型農本色刊物彙編及推廣，推動高雄市農業發展方向及農業產業升級，讓更多人能夠了解農業與生活間的關聯，拉近產地到餐桌的距離，改變大眾對農業的刻板印象。

#### 2. 協助漁民創業

推動「青年從農創業貸款利息補貼計畫」與「養殖青年創業補助計畫」，輔導及吸引本市養殖青年返鄉創業，經由養殖青年研提構想與計畫書，以及透過專家學者協助指導，遴選補助養殖生產、加工及製造等設備，藉此協助養殖青年創業及穩固永續經營養殖產業結構，並提升養殖青年競爭力和事業營運發展。

#### 3. 小農整合行銷推廣

串聯農業一級（生產）、二級（加工）及三級（服務）產業，建構出農業六產整合的行銷商業脈絡，以「型農大聯盟」整體形象參加及辦理展售活動，透過實體或網路活動，虛實整合拓展知名度及行銷通路，擴散行銷高雄農業品牌，並透過「高雄首選」電商平台媒合型農產品上架銷售，增加銷售管道及曝光機會。

### 4 促進職場安全衛生，有效降低職業災害

透過宣導、輔導、監督、檢查等機制，以協助事業單位落實職安管理，保障工作者安全及健康，期望在 2030 年，達成職業安全衛生監督檢查覆蓋率 10.1% 之目標，逐步邁向「工作零職災」之願景目標。

## 5

## 維護勞動條件，共創勞資雙贏

高雄是工業城市，許多勞工朋友為城市發展認真打拚，也是「刻苦、勤勞、認真」的寫照，為維護勞動條件，保障勞工權益，本市落實勞動檢查，實際達成檢查場次為 4,617 場，年度目標達成率為 122.6%，積極提高訪視場次，以輔導代替行政裁罰，共創勞資雙贏。

本市目前約有 130 萬勞工，且擁有 84 個公會，為瞭解基層的需求和心聲，以勞資雙方共創雙贏為目標，本市成立「高雄市勞工自治委員會」，提供勞工代表參與勞工政策的平台，

讓勞工幹部發聲、參與政策形成與市政運作，確實保障勞工權益，並協助保障工會行使團結權、爭取權、協商權等勞動 3 權，讓勞工政策更貼進需求，期望對勞工照顧能更周延、權益保護更完備。

同時透過宣導、輔導、監督、檢查等機制，以協助事業單位落實職安管理，保障工作者安全及健康，期望在 2030 年，達成職業安全衛生監督檢查覆蓋率 10.1% 之目標，逐步邁向「工作零職災」之願景目標。



◀ 高雄市勞工自治委員會設置





1 消除貧窮



SDG 1  
消除各地一切形式的貧窮

本市現行聯合國永續發展目標之細項目標 (Targets)

TARGET 1-3

設置社會保護系統

TARGET 1-4

對所有權、基本服務、技術與經濟資源的平等權利

TARGET 1-5

建構對於環境、經濟與社會災難的韌性



藉由教育、輔導與補助，以協助弱勢與中低收入戶就業與脫貧，消除各種形式的貧窮。

## 1 協助弱勢培力脫貧自立

本市為低收入戶及中低收入戶兒童設立「兒童及少年未來教育與發展帳戶」，由政府每年依家戶存款相對提撥經費，年滿 18 歲後成為他們的教育基金，希冀透過開立儲蓄帳戶，使家戶穩定繳存發展帳戶，累積未來資產，藉由這筆教育基金能夠提升弱勢兒童及少年未來接受高等教育或職業訓練、自行創業等人力資本的機會，以減少貧窮代間循環問題。

## 2 協助低收、中低收具工作能力者就業

為協助低收入戶及中低收入戶中有工作能力者順利就業，配合中央政策推動「低 / 中低收入戶促進就業社勞政聯合服務行動實驗方案」，經由社勞政及低 / 中低收入戶個案的相互合作，排除個案就業困難，提升就業機率。

## 3 促進身心障礙者就業，創造幸福價值

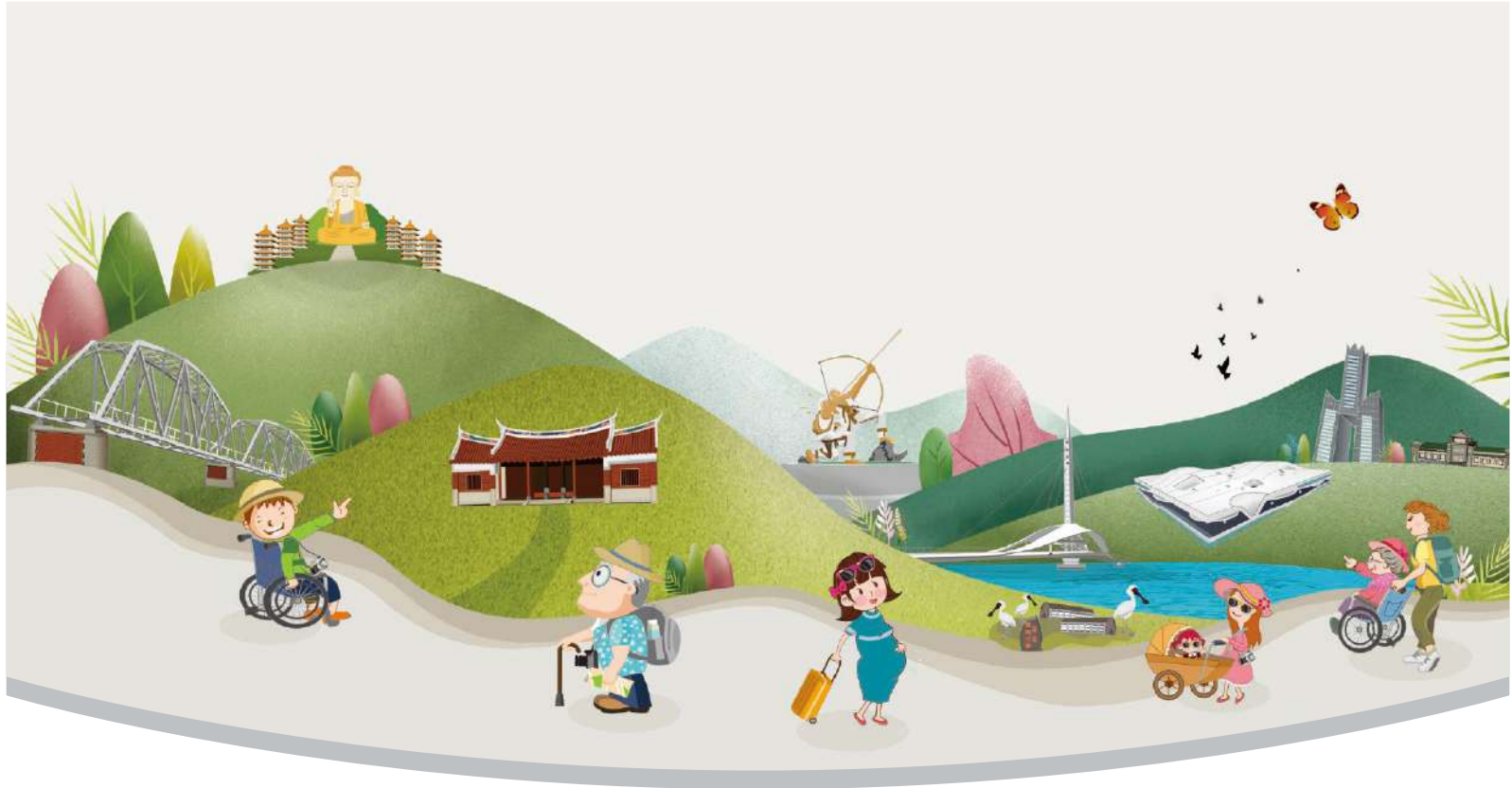
本市於 1987 年即成立博愛職業技能訓練中心，專門協助身心障礙者就業，是全國唯一身心障礙者訓練與職業重建整合服務的公立機構，積極開拓創新模式、延伸服務觸角、協力民間資源，推動各項促進身心障礙者就業措施。2020 年為確保訓用合一，規劃訓練職類時先行開發合作廠商，確認就業職缺之工作項目及職能內涵，客製化訓練課程，並引進業界師資，講授符合職場標準之專業技能，協助學員訓後留用，直接就業，協助本市身心障礙市民開展就業未來。

## 4 租金補貼助弱勢家庭安居

落實居住正義並健全住宅市場，提升居住品質，本府配合行政院扶植產業、活化及利用現有空屋政策方向，採包租代管方式獎勵租屋服務事業開發民間住宅出租取得社會住宅，提供弱勢家庭及就業、就學青年租屋協助，減輕直接興建社會住宅之財政負擔。並協助弱勢家庭住宅需求，辦理整合住宅補貼（即租屋租金補貼、購屋及修繕貸款利息補貼），廣續按月核發前年度核定戶租金補貼最高 3,200 元共 12 期款，減輕市民租屋負擔。







**10 減少不平等**

**SDG 10**  
減少國內及國家間不平等

本市現行聯合國永續發展目標之細項目標 (Targets)

**TARGET 10-2**

提昇普遍的社會、經濟與政治的包容

**TARGET 10-3**

確保平等的機會，並終結歧視

**TARGET 10-4**

採用可提昇平等的財政與社會的政策



兼顧多元族群與產業發展，創造不同就業機會。

## 1 兼顧多元族群產業發展

### 1. 兼顧多元族群產業發展

高雄擁有「茂林、那瑪夏、桃源」3個原鄉區，含括了臺灣16個原住民族群，除於駁二藝術特區成立高雄原駁館作為行銷管道外，並以「生態旅遊」產業為主軸，分別規劃那瑪夏區—「春之頌螢·夢想起飛」、桃源區「南橫之心·世外桃源」、茂林區「藝術茂林·三黑再起」三條生態旅遊路線，帶動原鄉之文創產業及農特產業，讓民眾能夠有「體驗型」之消費方式，深入原鄉人文及生態，並創造地方就業機會、增加居民收入。



▲ 原鄉特色觀光



## 2. 提振客庄觀光能量，促進客家產業經濟

指導單位：客家委員會 高雄市政府  
主辦單位：高雄市政府客家事務委員會  
承辦單位：樂誠創意有限公司  
遊程執行：雙向國際旅行社

Hello!  
**HAKKA WALKER**  
高雄客庄輕旅季  
Kaohsiung  
Hakka Holiday  
2020.09-11

**| 好客旅遊去 |**  
10/17、10/24、10/31、11/08

從美濃客家文物館出發遊客庄四區  
(美濃/杉林/甲仙/六龜)，  
讓在地人帶領各位深入文化！

#浪蕩客庄遊 #HAKKAGOGO

WELCOME



### ▲ 雄好客！高雄好客輕旅季 – 好客旅遊去

為提振觀光產業，2020 年推動於高雄客庄四區（美濃、杉林、六龜、甲仙）景點與業者結盟辦理「雄好客！高雄好客輕旅季」系列活動，共開發 3 款文創商品，並辦理 3 場在地特色市集及 14 場半日或一日遊的深度客庄遊程，由在地文史工作者帶領遊客深入美濃、杉林、甲仙、六龜客庄四區秘境文化旅遊導覽，深度體驗客家人文美學，品嚐在地特色風味餐，提升客庄經濟、推廣客庄產業。

### 3. 推動無障礙友善旅遊

高雄擁有豐富的自然與人文景觀，為能讓身障人士共同享受高雄美景，高雄市整合跨區資源，結合推薦景點、在地美食規劃【洞·見】建築藝文之旅、【轉·動】亞灣發展之旅、【風·動】旗美生態之旅、【鮮·味】海線潮味之旅、【觀·景】北高人文地景之旅5條無障礙旅遊路線，並邀請身障名人以第一人稱帶路，編撰無障礙遊程手冊及無障礙旅遊宣傳影片，供全國無障礙團體來高雄體驗友善遊程。



▲ 蓮潭一日遊、北高一日遊地圖



▲ 無障礙友善旅遊地圖

## 2 新住民教育與新住民輔導

高雄有 6 萬多名新住民，為加速新住民融入台灣社會，成立新住民事務委員會，並設有 5 個新住民服務中心、22 個新住民服務據點，以提供更好、更方便、更即時的單一窗口服務。

為提供更多元服務，包括母語諮詢、通譯媒合、人才培力、課程規畫，2020 年 11 月於市中心揭牌啟用「新住民會館」，辦理成人基本教育班外籍配偶專班、新住民生活輔導課程、新住民親職教育講座、配合節慶辦理多元文化活動及提供新住民子女教育諮詢服務等多項服務。在教育方面，亦成為全台率先推動新住民二代母語教學的城市，對新住民二代提供「新住民語言學習」，協助學生自發探索不同國家的語言與文化的多樣性，增進文化理解與互動，增加尊重與欣賞多元文化的能力。

開辦成人基本教育研習班，提供年滿 15 歲以上，不識字或未具國民小學畢業程度之國民與新住民，協助提升失學國民與新住民增進語文溝通能力。

此外，為使新住民人際溝通順暢、經營和諧婚姻家庭，本市亦開辦認識在地文化、婚姻家庭經營、子女教養等相關生活適應課程，協助新住民經營婚姻與家庭，並走入鄰里社區，尊重多元文化，營造友善多元環境。

2020 年共開設 4 班「新住民生活適應輔導班」，計 118 人參加，並於苓雅、三民、仁武等多個戶政事務所辦理研習課程及活動，如「109 年風味十足 & 年味食煮活動」、「新住民居家安全學習專班」、「新住民雄愛你多肉植物療癒班」等多項課程，提供新住民及其家屬共同參與。



▲ 新住民教育

### 3 營造多元性別友善環境

為達到尊重多元及性別平等之城市願景，高雄市推動「營造友善同志環境實施計畫」，舉辦性別平等與同志相關議題之教育訓練及宣導活動，透過各類不同型態活動，提供市民認識同志族群的機會和管道，創造不同族群對話與尊重交流的空間，並定期召開同志業務聯繫會報，由民政局擔任平台窗口，整合彙整各局處資源，每年至少三次邀請友善性別且積極投入倡議之民間團體進行研商討論，以瞭解同志族群的需求與政策規劃參考依據，進而促進同志公民權，逐步建立友善社會環境。

高雄市已舉辦 11 屆高雄同志大遊行，陳其邁市長秉持高雄是一個愛與包容的城市，也尊重相愛是人權，不僅於駁二藝術特區設置全臺最大彩虹地景，2020 年高雄同志大遊行時，本府亦於四維及鳳山兩行政中心升起彩虹旗幟，祈願這座偉大的城市更繽紛多元。

#### ▼ 駁二藝術特區彩虹地景



$AD \perp BC$

$BQ \perp AC$



$\vec{AB}, \vec{BC}, \vec{CA} = \vec{a}, \vec{b}, \vec{c}$

$\vec{AB} = \vec{b} - \vec{a}, \vec{BC} = \vec{c} - \vec{b}$

$\vec{a}(\vec{c} - \vec{b}) = 0$



# 顧教育



產業轉型的同時，為讓市民得以在地就業，並讓人力資源符合產業需求，需要藉由教育提升市民實力，同時環境保護觀念亦需要由教育著手，讓市民不僅具備產業所需能力，亦提升環境保護行動力，讓永續發展得以與產業接軌，讓全民共同成長，以達到「SDG 4 確保有教無類、公平以及高品質的教育方式，提倡終身學習」、「SDG 14 保育及永續利用海洋與海洋資源，以確保永續發展」與「SDG 17 強化永續發展執行方法及活化永續發展全球夥伴關係」等永續發展目標，落實教育平等，終生學習之宗旨。





**4 優質教育**

**SDG 4**

確保有教無類、公平以及高品質的教育方式，提倡終身學習

本市現行聯合國永續發展目標之細項目標 (Targets)

**TARGET 4-1**

免費的初等與中等教育

**TARGET 4-2**

平等獲得優質學前教育的途徑

**TARGET 4-3**

平等獲得可負擔的技術、職業與高等教育的途徑

**TARGET 4-5**

消除教育方面所有的歧視

**TARGET 4-7**

永續發展與世界公民教育

**TARGET 4-A**

建構與升級包容與安全的校園

提供各式學習資源與多樣化學習管道，強化母語推廣，推動城市閱讀，落實終身學習。

## 1 產官學合作提供多元技藝學習管道

為利學生瞭解教育、社會及工作間之關係，學習各種開展生涯之方法與途徑，以職業試探、導向實務、靈活教學、技職再生、業界協力等五大推動方向進行資源盤點，並規劃「大高雄多元人才登峰培育計畫」推動 20 項實施策略，以緊扣專業技能及務實致用能力之養成，為未來人才作準備，同時符應產業及國際脈動。

而為因應新興產業發展人才需求及配合中央政策執行，本市亦自 104 學年起規劃所屬學校開設電競專班及相關課程，以「培育產業鏈多元人才」為核心，由電子競技、品牌策劃、傳播媒體、產業管理、商品設計、多媒體製作、硬體工程等面向進行籌劃，引導學生找到自身興趣及未來就業方向。

## 2 推動數位化資訊教育，培養行動學習

本市自縣市合併以來即致力於雲端服務的基礎建設，規劃智慧根基、智慧網路、智慧校園及智慧教學等藍海目標，並推動「創新教學快易通」專案，支援教師創新教學。配合教育部前瞻數位建設計畫，產學合作共同打造 1,020 台 AI 機器人，於 109 年度導入本市 252 所國中小，進行 AI 課程學習，透過 AIoT 連線，將 AI 學習融入各學科領域。另結合直播、遊戲與數位學習的達學堂平台，透過大屏直播教室課程設計，公開甄選出 185 門跨領域主題式的課程直錄播教案，豐富直錄播課程內涵，以遊戲學習為精神，讓學生自主學習，且透過直播多生共學，偏鄉學習不設限，弭平城鄉學習差距。



▲ 數位學習啟動會議 – 縣市啟動會議大合照



▲ 大榮高工飛機修護課程





▲ 高雄空中大學招生宣傳

### 3 設立終身學習據點

空中大學為社會教育、成人教育、終身學習、遠距教學，且具市立大學屬性之大學，學生入學採取免試登記，資格為 18 歲以上、學歷不拘，且不限修業年限，透過繼續教育，讓學習者能上大學學習專業知識、豐富生命內涵與提升職場競爭力。除服務高雄市的市民外，2010 年起亦開辦外縣市專班、警察專班，以

及監獄課程，持續辦理社會公益，鼓勵受刑人進修學習。

同時，亦於 2019 年開始，於屏東監獄開設 6 門課程，學員合計 78 人次，持續辦理社會公益，鼓勵受刑人進階學習，強化其專業能力，以利未來求職就業。

#### 1. 設立本市、外縣市與偏遠地區終身學習據點

為能服務不同族群及偏遠地區，空中大學 2010 年起開辦雲林班，2013 年起開辦台東班課程，2015 年起開辦彰化班、南投班、屏東班，也於越南開設專班課程。2017 年起開辦左中班，開擴北高雄生源。2018 年起開辦高雄警察學士專班、澎湖班、枋寮班、新竹物流台

南專班，並於中壢開設專班，2019 年更開設台北警察專班，嘉惠北部警察同仁進修取得學位，讓終身學習據點正式向北延伸。2020 年則開設池上班、台東成功班，讓本校據點於東部扎根，另亦開設桃園警察專班、台中警察專班，嘉惠中北部警察同仁進修取得學位。

## 2. 樂齡教育

針對樂齡、長青族學員，除提供 65 歲以上長者就學費用減免措施，亦提供中高齡者非學分制的多元學習管道，並開辦「樂齡大學」，開設多元化樂齡課程，包含生活法律、創意科學、城市治水防災科技、長期照護、音樂美學、咖啡實務、文史導覽等讓長者安穩享老，生活權益學習相關課程，讓長者健康快樂享受終身學習，2020 年 65 歲以上共有 800 人次長者在參與學習，最年長者已達 95 歲高齡。

## 3. 公務人員終身學習

為符應社會發展趨勢與學習需求，空中大學課程規劃與時俱進，協助公務人員培養專業職能，並接受高雄市勞工局與原民會委辦，分別辦理勞工大學與原住民大學課程，提供多元學習，協助學員順利取得證照，開創人生第二專長。

同時亦挑選部分免費課程，放於教學平台與 APP，供校內外人士不須登入即可自由收看或收聽。此項線上免費課程建置，吸引更多校內外人士閱讀本校課程，引發潛在學習者學習興趣。

高雄空中大學  
Kaohsiung Open University

一個月到校一次  
可兼顧家庭/事業/學業

拿大學學位 取得升等、研究所機會

報名選課日期  
108年 12.17 - 109年 2.24

另附設  
警察學士專班  
【台北班·高雄班】  
國家文官學院·高雄市政府警察局

年滿 18 歲  
不限學歷  
免試入學  
自由選課  
網路上課

▲ 高雄市立空中大學熱情招生

## 4. 整合企業人力供需，辦理職業訓練

高雄市政府勞工局訓練就業中心依據產業發展及調查就業市場人才需求，調整或新增課程內容及師資，辦理多元類別就業導向之職業訓練課程，提升勞工就業技能、培育產業所需人才，如配合長照政策，辦理照顧服務員職訓，運用各項政策工具促進照顧服務員久任，充實本市照顧服務人力。





▲ 樂齡推廣活動桌遊課程 – 作伙來辦桌

## 4 推廣城市閱讀，完善終身學習教育資源

### 1. 樂齡閱讀推廣

為能讓高齡者享有閱讀的權利，高雄市於圖書館設置專區提供銀髮族閱讀資源，如各種大字本書、大字本雜誌、視聽資料，以提供長者多元多樣的閱讀資源，邀請專業藝術輔療師及繪本閱讀推廣人，辦理具創造性及藝術性之兩場主題工作坊，分由專業藝術輔療師帶領 29 位長者一同完成彩繪圓圈的大型創作，以及創造獨一無二的聲音繪本故事。

高雄市立圖書館草衙分館亦邀請高雄市立小港醫院、育英醫護管理專科學校，三方合作高雄市首創樂齡長照圖書館，舉辦相關養生、旅遊休閒等講座，以豐富銀髮族的閱讀人生。



▲ 樂齡推廣活動縫紉課程 – 縫紉機初相見

## 2. 親子共讀推廣

親子共讀是促進幼兒成長的重要方式，為推廣親子共讀，高雄市除配合教育部多元閱讀計畫外，亦推出專屬高雄在地 0-2 歲嬰幼兒閱讀書盒，並與高雄市衛生局 33 間產檢醫療院所合作發放，2018 年至 2020 年已發放超過 43,000 盒，佔本市出生人口總數達 75%。2020 年亦進行雄愛讀冊 2.0 改版、雄愛讀冊親子共讀教學講座及工作坊，延續第一版在地文化特色，以「親子出遊」為主題，讓內容更為生動有趣。

在兒少閱讀推廣活動部分，則分別辦理 AR 體感園區體驗坊、夜宿圖書館《夜宿總圖－圖書館中的福爾摩斯》、《繪繪小達人》繪本賞析體驗課程、台灣偏鄉教育關懷中心—袋鼠計畫、故事敲敲門 Stories knock knock！、移動的圖書館－行動書車暨故事媽媽列車、小小愛書人等相關活動，各場活動均獲得廣大迴響，讓閱讀的種子由小扎根。



▲ 高市兒少閱讀推廣活動



## 5 推動多樣化學習管道，落實終身學習



▲ 阿蓮區樂齡學習中心－樂齡核心課程

由於少子化與高齡化的衝擊、多元文化與跨域合作的趨勢、人工智慧及數位科技時代的來臨，本市整合終身學習機構資源，深化辦理社區大學與樂齡學習中心，2020年已辦理7所社區大學，計有173個學習據點，提供學術性課程、社團課程及生活藝能課程3大類，開辦1,095門課程，並結合公私立中小學、大專院校及民間團體辦理39所樂齡學習中心，開設多元活躍老化課程，並達成區區有樂齡目標，提供長輩就近學習機會，擴大生活圈，讓生活增添色彩。

## 6 積極推廣客語，落實母語教學

為挽救客語流失危機，客委會積極輔導公私立幼兒園及各級學校開辦客語課程或教導幼兒學唱客家童謠或說客語，並全力提供教學所需客語師資、教材及鐘點費，同時自2013年起亦參考紐西蘭毛利語復甦的方法，在客庄區幼兒園推行「客語沉浸式教學」、在國小部份推動「客華雙語教學計畫」，塑造幼兒從踏進校門開始，全以客語交談、教學，沉浸在客語的環境，自然學會客語。此外，亦辦理多場次親子活動，招募本市20個客語種子家庭參與，提升家庭客語使用動機，養成家長與幼兒客語互動習慣，逐步擴展宣傳，讓更多家庭參加。



▲ 客語母語教學

## 7 推動族語學習，傳承傳統知能

為促進原住民族語言之保存與發展，並保障原住民族語言使用與傳承，高雄市設有語言推廣人員進行族語推廣工作，辦理族語傳習教室、族語聚會所、族語學習家庭、沉浸式族語教學及族語保母輔導等工作，同時彙編祭典、文化習俗、部落史及傳說故事等語料紀錄、協助受補助機關族語振興及原民會交辦事項等等，以落實推動語發法所定原住民族語言保存、發展、使用及傳習等族語復振工作。

並藉由推動全族語幼兒托育，落實族語學習家庭化、部落化，在家營造族語環境，往下扎根，透過全族語生活互動當中，讓族語成為原住民幼兒的母語，落實在家傳承文化。同時也建置多元族語文化學習管道，營造友善族語學習環境，製作「YA！原來是這樣」族語廣播節目，建構自然的族語與文化學習環境，藉由原住民族群生命歷程及傳承原住民祖先語言、文化及智慧，使更多人能了解原住民生活方式和文化背景，以縮短族群民族間距離及誤解，並聚焦在拓展族語文化傳承基礎，建立認識原住民的一個多元語言文化平台。

### ▼ 千年牛樟木舞蹈







14 水下生命



SDG 14  
保育及永續利用海洋與海洋資源，以確保永續發展

本市現行聯合國永續發展目標之細項目標 (Targets)

TARGET 14-2



保護與復育生態系統

TARGET 14-A



增進可提昇海洋健康的科學知識、研究與技術



藉由教育與定期監測，以保育及永續利用海洋與海洋資源。

## 1 以行動落實海洋生態與資源教育

### 1. 維護本市海洋環境

高雄市海岸線全長 83.6 公里，北自二仁溪出海口，南至高屏溪出海口，轄域內包含各河川出海口、軍港、商港、漁港、海岸公園區及其他海岸地區等，管轄之海域面積達 2,742.4 平方公里，為六都第二，並擁有全臺唯二之海洋國家公園 – 東沙環礁國家公園，具有資源特色完整且獨特的環礁地形，為南海及臺灣海洋資源的重要棲地。

由於全球暖化、海洋廢棄物等因素交織形成複合性海洋污染問題，為維護海域水質，本市落實海洋水質監測，設置 36 處採樣點以監測海洋環境，監測七項水質指標 (pH 值、溶氧量、鉛、銅、汞、鋅及鎘)，近年均維持 100% 合格率。同時加強港口廢污水、油及廢棄物管理，透過環保艦隊措施，強化各項海洋廢棄物清除，守護海洋生態環境。

#### ▼ 東沙 – 珊瑚礁生態系



## 2. 推動本市海岸淨灘工作

為能有效執行海岸淨灘工作，本市邀集各單位籌組「向海致敬工作小組」，訂定定期管考制度及檢討規劃，建立本市海岸清潔維護機制，由各海岸土地單位自行律定執行海岸清潔頻率等各項工作，並以系統化方式落實「向海致敬」政策及海岸整體清潔維護作業。

2020年以「高雄好乾淨，海灘雄CLEAN」為主題，辦理本市海岸線聯合淨灘活動，以落實行政院推動「向海致敬－海岸清潔維護計畫」之決心，並建立民眾海廢造成生態浩劫之危機意識及海洋保育永續利用之觀念。



► ▼ 聯合淨灘活動



### 3. 海洋環境教育

高雄市為海洋城市，自 2016 年起即以海洋核心學校為主軸，發展海洋教育亮點特色，逐步擴展至臨海學校，最終發展至全市海洋教育，推動海洋教育學校策略聯盟，厲行「海洋教育增能」、「海洋教育資源」、「海洋教育課程」、「海洋教育活動」等四大主軸工作。針對教師，持續辦理海洋教育巡迴列車、海洋教育通識課程，並編撰國小中年級海洋教育教師教學參考手冊，提供學童、教師增能與參考使用，同時於前鎮高中成立全臺首座海事水產職業試探中心，透過完備海事水產模擬設備、課程研發等，讓學子提早拓展海洋教育、海事水產職群試探等多元面向知識，培養海事水產、商業管理等國內優秀人才。

並規劃本市六條海洋特色遊學課程路線，每條遊學路線提供兩所學校參加，遊學路線涵蓋人文經濟特色與自然生態之美，期能透過實地踏訪特色景點，深入瞭解本市發展與海洋緊密依存之歷史淵源，提升親師生之海洋教育基本知能。

**高雄市仁武區八卦國民小學**  
BA-GUA ELEMENTARY SCHOOL, KAHSIUNG

**減塑大作戰**

我發願參加減塑大作戰  
為地球盡一份心力

- 我願意使用環保餐具
- 我願意使用環保杯
- 我不使用塑膠吸管
- 我願意使用購物袋

發願人簽名： \_\_\_\_\_ 年 \_\_\_\_\_ 班

**八卦減塑友好商店列表**

店名	地址
1 廣安	八德中區209號
2 廣安	八德中區109號
3 廣安	八德中區197號
4 廣安	八德中區111號
5 廣安	八德中區87號
6 廣安	八德中區435號
7 廣安	八德中區227號
8 廣安	八德中區87號
9 廣安	八德中區9號
10 廣安	八德中區35號
11 廣安	八德中區43號
12 廣安	八德中區46-1號
13 廣安	八德中區49號
14 廣安	八德中區土地公廟對面
15 廣安	八德中區136號
16 廣安	八德中區213號
17 廣安	八德中區中興路口(土地公廟對面)
18 廣安	八德中區1679號
19 廣安	八德中區1637號
20 廣安	八德中區1638號
21 廣安	八德中區1639號
22 廣安	八德中區1648號
23 廣安	八德中區1673號
24 廣安	八德中區1689號
25 廣安	八德中區1673號
26 廣安	八德中區1631號
27 廣安	八德中區1627號
28 廣安	八德中區1379號
29 廣安	八德中區1409號
30 廣安	八德中區1008號
31 廣安	八德中區1008號
32 廣安	八德中區1008號
33 廣安	八德中區1008號
34 廣安	八德中區1008號
35 廣安	八德中區1008號
36 廣安	八德中區1008號
37 廣安	八德中區1008號
38 廣安	八德中區1008號
39 廣安	八德中區1008號
40 廣安	八德中區1008號
41 廣安	八德中區1008號
42 廣安	八德中區1008號
43 廣安	八德中區1008號
44 廣安	八德中區1008號
45 廣安	八德中區1008號
46 廣安	八德中區1008號
47 廣安	八德中區1008號
48 廣安	八德中區1008號

**高雄市鳳山區中崙國民小學**  
Kaohsiung City Fengshan District Zhong-Lu Elementary School

**減塑大作戰**

我發願參加減塑大作戰  
為地球盡一份心力

- 我願意使用環保餐具
- 我願意使用環保杯
- 我不使用塑膠吸管
- 我願意使用購物袋

發願人簽名： \_\_\_\_\_ 年 \_\_\_\_\_ 班

**中崙減塑友好商店列表**

店名	地址
1 大港超市	高雄市鳳山區中崙一路436號
2 克林姆早餐店	高雄市鳳山區中崙四路28號
3 包手早餐店	高雄市鳳山區中崙四路11號
4 早安!美芝城	高雄市鳳山區中崙四路15號
5 小田園早餐店	高雄市鳳山區中崙二路547號

▲ 海洋教育系列活動

▼ 旗津海岸





17 夥伴關係

SDG 17  
強化永續發展執行方法及活化永續發展全球夥伴關係

本市現行聯合國永續發展目標之細項目標 (Targets)

<p>TARGET 17-9</p> <p>強化開發中國家的永續發展目標相關能力</p>	<p>TARGET 17-14</p> <p>增進政策與永續發展的附著度</p>	<p>TARGET 17-15</p> <p>尊重國家領導執行永續發展目標相關政策</p>
<p>TARGET 17-16</p> <p>提昇全球永續發展夥伴關係</p>	<p>TARGET 17-17</p> <p>增進有效的夥伴關係</p>	

積極培育各級國際交流人才，並爭取設立國際培訓中心，以利與國際交流，提升本市國際能見度，建立國際交流管道，合作邁向永續發展目標。

## 1 辦理和市政相關的國內及國際認證證照培訓

### 1. 高雄空大市政智庫小組

配合市政支持「高雄智庫」運作，組成「高雄空大市政智庫小組」，強化市府東南亞智庫及資源平台，定期舉辦城市學學術研討會及高雄學講座等，參與國際學術組織舉辦之研討會或會議，並因應市政需求召開研商會議，共同協助市政推動。

因應本市老化人口比例高於全國平均值，且 60 歲以上遷入本市人口也有逐年增長趨勢，以高齡長照為例，高雄市老化人口比例高全國

平均，具有高齡保健及健康管理之地區特殊需求，高齡人口保健及健康管理需求增加的現況更應被重視，因此空中大學規劃增設「高齡保健學系」，規劃系列健康管理等專業課程，讓更多中高齡者與其家屬學習妥善照護自己與其他高齡者的知識與技能，落實預防保健、活力老化、減緩失能，促進長者健康福祉，並建構使長者積極參與，搭建友善接納的環境，以實現在地健康老化目標。

### 2. 空中大學國際專業證照課程

由於國際社會快速變遷，空中大學課程安排，亦需配合社會脈動，持續調整、精進，2019 年可申辦之國際證照課程為 2 門，2020 年度授課教師為增加學生國際接軌之能力，將課程提升為 4 科，2020 年學生積極參與取得證照人數達 20 人，藉由課程的調整與學生輔導，配合國際社會之需，以讓學生能跟上國際脈動、並適應快速變遷的產業發展。

### 3. 取得國際專業培訓及認證組織 (IOPCA) 大中華地區 認證課程代理權

為增加空中大學學生之就業能力及國際競爭力，強化個人職場優勢，空中大學積極爭取 IOPCA 大中華地區認證課程代理權，並順利取得合作機會，協助學生取得國際證照，提升國際競爭力。



## 2 建立國際精神醫療衛生人員訓練中心計畫 (IMHTCT)



2018年在衛生福利部經費與資源挹注下，凱旋醫院與衛福部桃園療養院、臺北榮民總醫院玉里分院、臺中榮民總醫院精神部聯盟合作，共同成立「臺灣國際精神醫療衛生人員訓練中心」(International Mental Health Training Center Taiwan，簡稱IMHTCT)，開設新南向國家之精神醫療人員之專業培訓課程，目標培訓越南、印尼、泰國、柬埔寨、菲律賓、緬甸、馬來西亞、印度等新南向國家精神醫療專業人員，並於2019年聯結台灣療養院體系、高雄慈惠醫院等資源與越南北、中、南等精神專科醫院策略聯盟，於越南成立「大南境外教學中心」及「慶和境外教學中心」，擴大深入及全面性與越南合作，成為夥伴關係，促成國內精神醫療機構與團體與澳洲、紐西蘭以及東南亞各國精神衛生網絡建立交流與合作契機。



◀ ▼ IMHTCT 越南境外教學活動



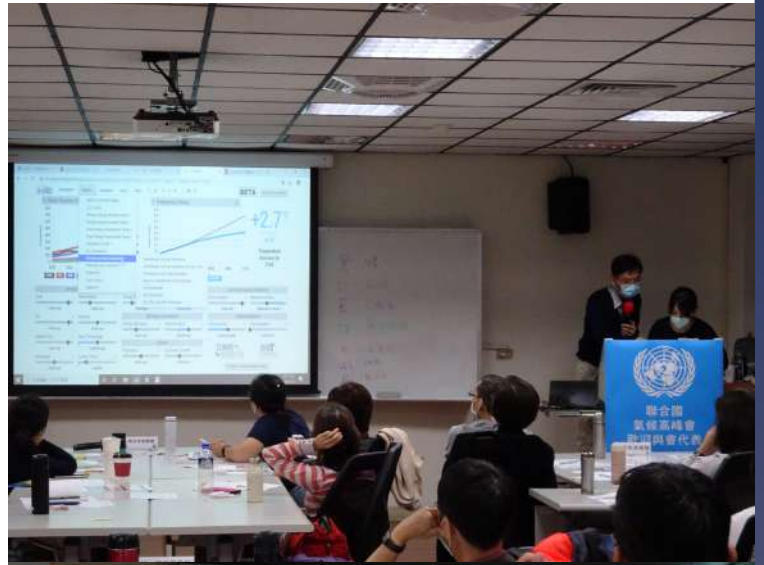
## 3

## ICLEI KCC 人力培訓國際合作

地方政府永續發展理事會 (Local Governments for Sustainability, ICLEI) 成立於 1990 年，共有超過 1,000 個地方政府會員城市，為全球最大的承諾永續發展之地方政府網絡。本市於 2006 年加入後，積極參與各項國際會議，並於 2012 年與 ICLEI 德國總部簽約成立財團法人 ICLEI 東亞地區高雄環境永續發展能力訓練中心基金會，成為除了 ICLEI 總部外，全球唯一訓練中心，以建立台灣及東亞地區城市永續發展及因應氣候變遷之能力，協助推動地方環境資源之有效利用，辦理氣候變遷適應能力之教育訓練工作。

ICLEI KCC 主辦或協辦多項國際性會議，包括 2014 年「減災與調適國際研討會、生物多樣性研討會」、2015 年「國際生態交通論壇、安全城市－工業管線論壇、韌性論壇」、2016 年「國際生態交通論壇」、2017 年「生態交通全球盛典在高雄、低碳交通區塊鍊論壇」活動，以及 2018 年「高雄減緩策略轉型綠色城市國際研討會、智慧水管理與運用研習班－全球班」等多項活動，藉由國際會議參與或辦理，讓高雄市以另類城市外交方式，有機會與其他城市代表進行交流與經驗分享，增加高雄的全球知名度。

2020 年 11 月 12 日亦與高雄市公務人力發展中心共同主辦「韌性高雄面面觀」，模擬聯合國氣候談判課程，並推廣 ICLEI 永續發展理念，進行氣候減緩與調適之培力訓練，強化氣候韌性發展議題的認知深度，落實永續氣候知識產出與分享。



▲ 韌性高雄面面觀







▲ 雙語教育特色學校

## 4 推動國際教育與交流

### 1. 雙語教育特色學校

語言學習需環境的配合，為落實 2030 雙語國家政策，增加學生使用英語的頻率，高雄市引進外籍教學人員到本市國民中小學與本國籍教師進行雙語教學，塑造真實英語學習情境，2020 年本市已有 82 校雙語教育特色學校，共聘僱 50 名外籍教學人員，以全面營造多元雙語學習環境，提供學生自然英語學習機會。部分特色學校寒暑假期間，亦與本市偏遠地區學校辦理營隊，讓學生假期學習不中斷。

### 2. 高雄市國際教育發展中心

為建構良好的外語學習環境並推動高雄市各級學校之國際化，2008 年於本市三民國小設置「高雄市國際教育資源中心」，2020 年應教育部公布中小學國際教育白皮書 2.0 的政策推動，更名「高雄市國際教育發展中心」，整合本市國際教育行政任務編組，推動本市國際教育暨雙語教育，提供本市國際教育專業支持服務。



▲ 發展中心 – 辦理外師教學研討



▲ ETA 文化體驗活動

### 3. 傅爾布萊特 ETA 計畫

傅爾布萊特 ETA 計畫為由美國國務院與各國政府共同推動之學術與文化交流計畫，藉由人員、知識和技術的交流，促進美國和世界各地人民的相互瞭解。

高雄市由 2018 年開始與學術交流基金會合作推動「國小英語協同教學計畫」，引進美

籍傅爾布萊特獎學金得獎人擔任英語教學助理，並提供本市資深優秀中小學教師赴美參與 5 個月密集專業培育，增進教學技巧，擴展認識美國文化風俗，同時推廣華語文化，加強當地的華語學習，互惠交流。





好生活



早期重工業發展，卻也讓環境付出代價，為提升生活品質，首先全盤檢視民生需求，分環境品質、公共建設、社會福利等面向著手，由城市的角度達到「SDG 11 促使城市與人類居住且包容、安全、韌性及永續性」、「SDG 3 確保健康及促進各年齡層的福祉」、「SDG 6 確保所有人都能享有水及衛生及其永續管理」、「SDG 7 確保所有人都可取得負擔得起、可靠的、永續的，及現代的能源」與「SDG 2 消除飢餓，達到糧食安全，改善營養及促進永續農業」等永續發展目標，讓全體市民擁有良好生活品質，實現宜居城市。



11 永續城市  
與社區



SDG 11  
促使城市與人類居住且包容、安全、韌性及永續性

本市現行聯合國永續發展目標之細項目標 (Targets)

TARGET 11-1



安全與可負擔的住宅

TARGET 11-2



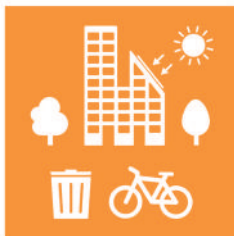
可負擔與永續的運輸系統

TARGET 11-3



包容與永續的城市化

TARGET 11-6



降低城市的環境衝擊

TARGET 11-7



提供取得安全與包容的綠色  
公共空間的途徑

TARGET 11-A



強力的國家與區域發展規畫

為讓市民安居，本市積極維護與提升環境品質，同時完備各項基礎建設，廣設公園，以讓市民安居樂業。

## 1 加速社會住宅興建 落實居住正義

為照顧高雄在地市民、青年家庭、經濟與社會弱勢族群，以及企業員工的居住需求，市府配合中央廣建社會住宅政策，以大眾運輸導向發展、人口密集區、產業發展區周邊為三大選址策略，在岡山、大寮、前鎮等區興建社會住宅，搭配中央選定的左營、楠梓、仁武、三民、鳳山等基地分進合擊，共同朝 8,800 戶社會住宅目標邁進。

岡山社宅、前鎮亞灣社宅、及大寮社宅均由本府負責興建，目前均辦理先期規劃中，

預定 2021 ~ 2022 年陸續發包統包工程，另有數處地點約 900 戶評估中。而由內政部推動者，係委託國家住宅及都市更新中心負責興建。

各社會住宅將以建築設計手法打造自然永續、通風良好、多元共融的居住空間。地面層將依居住者需求，評估設置托嬰中心、公共幼兒園、日照中心等社會福利設施，提供居民及周邊市民使用。以最安全、最有效率的方式，照顧弱勢、青年及企業員工，落實居住正義。

## 2 海岸地區環境改善

茄萣海岸過去因過度人為開發及活動，破壞自然漂砂之平衡，造成茄萣海岸發生海岸侵蝕情形，為降低海岸侵蝕的威脅，已完成整段海岸線堤防，並加強護坡措施，另於離海岸約 100 公尺處堆置 16 座離岸堤，進行人工養灘，目前已有明顯淤積回復之情形。另對於原海岸線現有違章設施造成景觀破壞，本市透過馬達機房及箱涵遮蔽手法加以美化，轉化為具休憩功能之景觀設施，配合自行車道動線重新規劃及植栽配置，給予市民耳目一新的海岸風貌。



▲ 茄萣海岸



### 3 打造生態都市基盤

#### 1. 濕地保育

濕地是城市發展的重要措施之一，既可提供生物棲地亦可涵養水源，目前高雄市濕地超過 1,000 公頃，為全國濕地最多的縣市，從北到南串聯成本市濕地廊道，並致力多樣化生物的復育，如阿公店森林公園結合水域棲地，復育螢火蟲、蝴蝶及獨角仙；洲仔濕地發現第三級保育類的台灣特有亞種「黃裳鳳蝶」；中都濕地觀察到保育類的鳳頭蒼鷹及紅尾伯勞蹤跡；林園海洋濕地公園出現黃金水母，為全台獨一無二的水母濕地；茄萣與永安濕地更是南台灣黑面琵鷺重要的賞鳥景點，光 2020 年統計就有 1 千多隻造訪，是全國地方級濕地最多黑面琵鷺的地點。



▼ 高雄溼地生態廊道分佈圖



## 2. 鐵路地下化園道開闢工程

鐵路地下化範圍自新左營車站以南至大智陸橋以西，總長度約 15.37 公里，鐵路下地通車後於騰空廊帶市府爭取規劃為園道，包括節點廣場、林蔭步道、人行自行車道等，成為市民嶄新的休憩活動空間，兩側亦有新平面道路，園道建置完成後，沿線住家也從後院變前院，消彌之前因鐵路兩側阻隔不連貫的都市發展，重新縫合都市紋理，提供市民煥然一新的景觀。



▲ 鐵路地下化

## 3. 興建共融式公園

公園應該為一提供各年齡層、一般需求或特殊需求(身障孩童)可以一起進入玩樂之特色遊戲場，本市透過跨族群、跨年齡、無障礙的創意發想與公民參與機制，規劃地方所需的共融式公園。由 2018 年起陸續辦理小港森林公園、衛武營都會公園、前鎮區汕頭公園、小港區六苓兒童遊戲場與二苓兒 5-3(華仁)兒童遊戲場等公園用地設置共融式特色遊戲場，並於 2020 年完成左營區福山公園，後續辦理岡山河堤公園、前鎮區第 65 期、88 期重劃區公 9、前鎮區 70 期公園、鳳山區第 77 期重劃區公 12、三民區第 69 期重劃區公園、三民區第 99 期重劃區公園、小港區坪鳳公園等公園設置或改建共融式公園，以提供市民完善的休閒空間。



▶ 共融式公園







▲ 改造後汕頭公園

## 4. 公園與綠地改善

持續辦理老舊公園更新改造，截至 2020 年已完成 150 座老舊公園改造，使得高雄市人均公園綠地面積為 10.31 平方公尺，為六都第一。後續規劃辦理如苓雅區福安公園、小港區小港一號公園、鳳山區自強公園、前鎮區興仁公園等改善工程，並加強水岸、綠地、園道、空地綠美化等，執行四維、民生、民權、澄清、國泰、中正、中華、博愛、同盟與輕軌沿線綠帶等本市重要景觀道路綠美化工作，以及凹子底特專一、二、幸福川沿岸、四維行政中心、左營及啟門文圓環、民生與八號圓環、前鎮之星、時代大道、新光園道等重要景觀槽化島、節點場域等美化佈置，型塑城市美學新風貌。

## 4 建置便利且多元大眾運輸

規劃層級式公共運輸服務滿足民眾之旅運需求，以捷運為骨幹，搭配輕軌捷運、快線公車、幹線公車、一般公車、長途公車、Joy 公車等 5 大層級公車、公車式小黃、YouBike 2.0 等公共運具，滿足民眾行的需求。

### 1. 運輸設施電動化

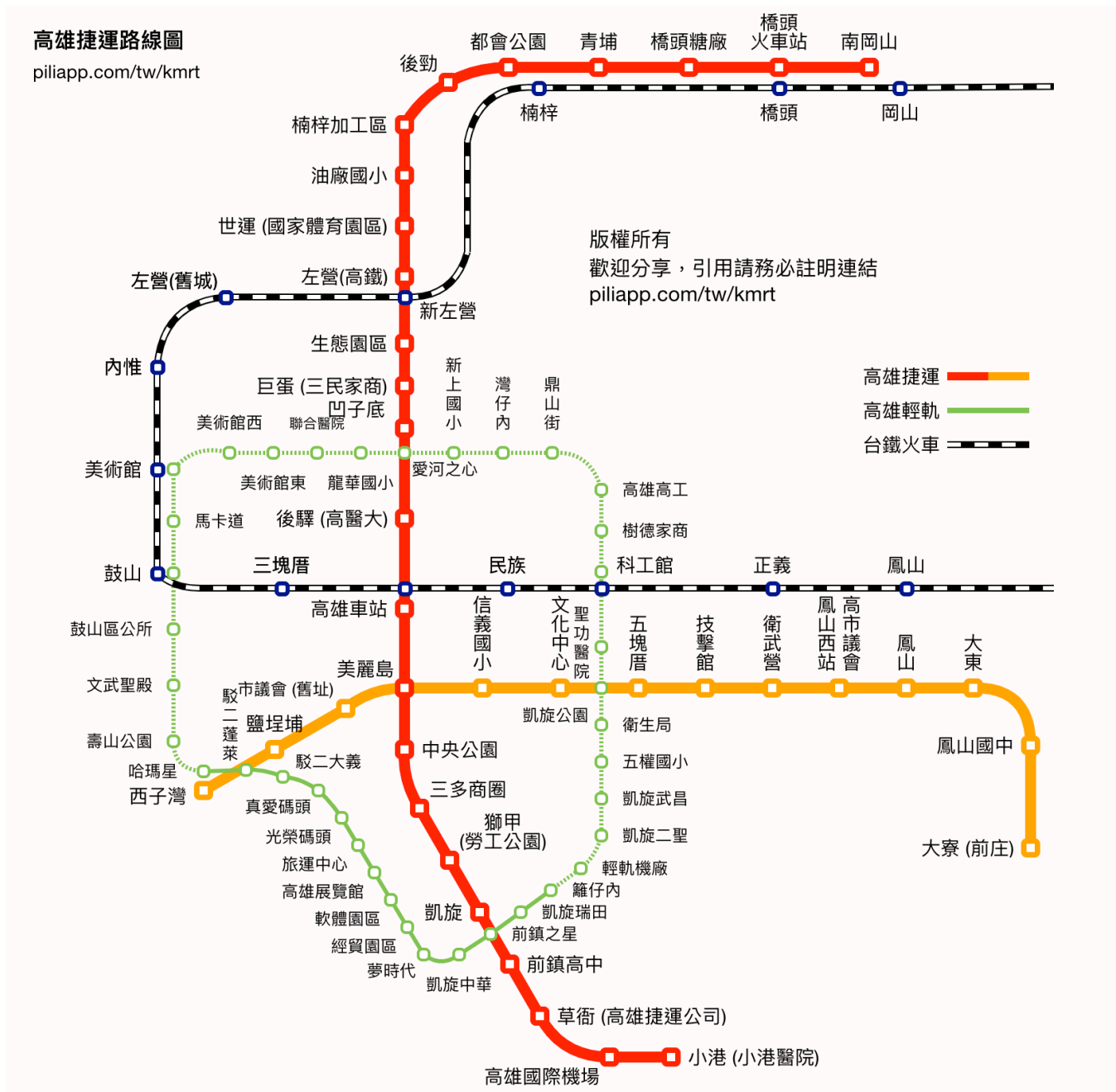
為推動公車電動化，積極協助業者依據交通部「公路公共運輸補助電動化大客車作業要點」申請電動公車購車補助，以降低公車之空氣污染，並在新闢路線時要求客運業者採用全電動公車車隊營運，截至 2021 年 5 月底，本市公車計有 994 輛，電動公車總數達 174 輛，後續將持續協助業者申請汰換車齡 10 年以上柴油大客車，預定每年汰換車輛總數之 8%（約 80 輛）為電動低地板公車，並以 2030 年公車全面電動化為目標。



▲ 低底盤電動公車

## 2. 高雄捷運建設

為擴大推動捷運服務範圍，規劃建設捷運岡山路竹延伸線，以貫穿北高雄科技走廊，服務岡山、路竹及湖內區 35.3 萬居民與各產業園區 7.5 萬就業人口；此外為加密都會核心捷運路網服務，規劃建設捷運都會線（黃線），以串聯亞洲新灣區、市府四維及鳳山行政中心、衛武營國家藝術文化中心、市議會、長庚醫院、澄清湖風景區、澄清湖棒球場、高雄應用科技大學、高雄高工、鳳山五甲及前鎮區公所等，並與捷運紅線、橘線、環狀輕軌及台鐵等路線形成軌道轉乘站點，補足都會核心區軌道路網缺口，大幅強化公共運輸服務，擴大都會區路網服務範圍，提升公共運輸服務便利性與效益。



▲ 高雄捷運整體路網圖





▲ 環狀輕軌捷運

## 4. 多元計費方式

為鼓勵使用公共運輸，本市亦與交通部運輸研究所合作推動 MeN Go 公共運輸月票服務。民眾購買無限暢遊方案，即可於當月無限次使用本市公共運輸服務，另贈 4 次渡輪搭乘、無限次數前 30 分鐘免費使用 YouBike2.0，並可獲贈 MeN Go Point 600 點，可用於計程車、共享電動機車、捷運轉乘停車場月票折抵。後續將持續透過電子票證大數據分析、整合費率結構、研訂載客獎勵金制度、加強幹線公車行銷等措施提升公共運輸使用率及服務品質。



## 3. 環狀輕軌捷運

高雄市為串連紅、橘線捷運，進行環狀輕軌捷運建設，第一階段 C1~C14 車站長約 8.7 公里，於 2017 年 9 月 26 日通車，第二階段 C15~C17、C33~C37 站，長約 12.8 公里，讓輕軌成圓，串起環線各項建設，並於 2021 年 1 月 12 日通車。同時為鼓勵民眾搭乘大眾運輸工具，響應環保政策，設計使用電子票證搭乘輕軌採優惠票價 10 元，提高旅運量，於 2020 年輕軌運量平均約 6,350 人次 / 日。

方案	一般	學生	優惠價	贈送 MeN Go POINT
無限暢遊 (捷運+輕軌+公車)	1499	1099		600
公車暢遊	479	199		200
公車&客運暢遊	1499	1050		600
渡輪暢遊	1800	1400		600

MeN Go POINT 適用範圍：計程車、共享電動機車、捷運轉乘停車場  
 ◆ 計程車 (倫永車隊、中華大車隊)：單趟最高折抵 135 點。  
 ◆ 共享電動機車 (UrDa 悠遊超動、WeMo)：租借前 12 分鐘折抵 25 點。  
 ◆ 捷運轉乘停車場 (青埔、橋頭、五塊厝及技擊館站)：機車停車場月票 180 點及汽車停車場半月票 600 點。  
 ◆ 租借高雄市 YouBike 2.0 腳踏車，享有前 30 分鐘免費。  
 ※ 學生月票優惠價至 110.12.31  
 主辦單位：高雄市政府交通局  
 詳請上 MeN Go 官方網站 <https://men-go.tw/>

◀ ▲ MeN Go 宣傳活動

## 5. 共享運具發展與公共自行車計畫

為因應共享經濟之到來，本市於 2019 年訂定共享運具相關規定，將電動機車等共享運具納入管理，並分別於 2020 年底導入和雲行動服務股份有限公司 (iRent) 於本市營運共享汽車，及 2021 年 1 月導入第五家共享運具業者，睿能數位服務股份有限公司 (GoShare) 營運共享電動機車，截至 2021 年 6 月高雄市共有 1,200 輛共享電動自行車、2,645 輛共享

電動機車及 100 輛共享汽車，合計 3,945 輛共享運具提供服務，未來將積極輔導業者擴大營運服務範圍及增加投放車輛數，期結合既有的紅橘線捷運、輕軌及公車等公共運輸路網，並搭配現有的高雄市公共自行車租賃系統 891 處租賃站及 8,660 輛公共自行車，逐步降低私人車輛持有率及使用率，減少停車需求，以逐步釋放有限的城市空間。



▲ 共享運具及公共腳踏車



## 5 偏鄉交通與便民旅運改善

### 1. 設置偏鄉旅運資訊整合平台

為使民眾更即時、更便利搭乘本市公車，本府設置「高雄 iBus 公車即時動態資訊 APP」、「高雄市公車動態系統便民網頁」、「QR CODE 行動版網頁」、「IVR 公車動態語音查詢系統」、「RWD 行動版網頁」等多項智慧公車便民服務，並定期持續進行直覺式、人性化操作介面與功能內容改版（包含 APP、網頁介面中英文化）。無智慧型手機之民眾，也可透過語音公車動態系統查詢。



▲ 高雄 iBus 公車即時動態資訊 APP

### 2. 持續推動公車式小黃

偏遠地區公車乘載率低、補貼效率不佳，常無法滿足路線末端旅運需求，因此本市以公車式小黃，提升運輸服務品質，並減少補助支出達成二量一質，二量指乘載率、補助費用，一質指及戶性之優質服務目標。結合高雄 iBus APP，亦提升民眾使用率，截至 2021 年 5 月底，服務路線達 54 條，車輛數達 179 輛，改善偏鄉地區長期未有公車服務的困境。

▶ 公車式小黃





▲ 大型轉運候車亭

### 3. 建置多核心大型轉運候車亭

針對本市候車人數眾多、醫療中心或重要觀光景點規劃建置多核心大型轉運候車亭，期藉由候車設施興建與改善，提供更充足寬闊的等候空間，與時俱進配置更先進且符合民眾需求的設備，營造更友善、舒適、貼心的候車環境，完善公共運輸服務品質。



## 6 提升空氣品質

高雄市因早期產業發展以大型重工業（如鋼鐵、造船、石化、電力）為主，其排放之大量污染物較其他縣市更為嚴重，加上地形、氣象條件，每年冬天東北季風季節，由於中央山脈阻擋，造成高屏地區成為季風的尾流區，經常呈現弱風、甚至無風狀態，擴散條件較其他縣市不良。因此，外來及本地產生污染物無法及時散去，常造成秋冬季節空品不良。高雄市針對空氣污染改善投注大量心力，於2009年即實施第一階段「高雄市電力業設施加嚴標準」，並逐年推動各項空氣污染防制與管制措施，使高雄市自2015年起PM<sub>2.5</sub>手動監測平均濃度從為27.3μg/m<sup>3</sup>至2020年為18.3μg/m<sup>3</sup>，改善率達33%，其他各項空氣污染物濃度亦有顯著降低，空氣品質良率（AQI < 100）從2015年65.6%提升至2020年82.8%，空氣品質良率增加17.2%，顯示歷

年空污防制已有顯著改善成效，並成立高雄市環保騎士隊，推動清潔隊執行公務使用電動機車，與中鋼公司、台灣中油公司、台電公司、台塑公司等大型企業，共同宣誓推動綠色運具意願，加速營造綠色交通環境，持續改善高雄空氣品質。

2021年起，要求興達電廠擴大減煤30日；加速國營企業投入340億元進行製程設備汰舊更新；劃定空氣品質維護區管制老舊柴油車；加碼補助汰換高污染機車及公車購置電動車；提出電力設施及鋼鐵業加嚴標準，俟環保署通過後，未來採三年兩階段方式，全市電廠及汽電共生廠污染物排放加嚴至現行標準一半，鋼鐵業排放標準為全國最嚴，期待能於2026年將PM<sub>2.5</sub>濃度降至15.0μg/m<sup>3</sup>，以符合國家標準。

### ▼ 高雄市環保騎士隊成軍，公私協力改善車輛空氣污染



### 一般空氣污染物監測項目

二氧化碳(SO<sub>2</sub>)、一氧化碳(CO)、臭氧(O<sub>3</sub>)、氮氧化物(NO<sub>x</sub>), 包括一氧化氮(NO)及二氧化氮(NO<sub>2</sub>)、總碳氫化物(THC)、懸浮微粒(PM<sub>10</sub>)、細懸浮微粒(PM<sub>2.5</sub>)

### 氣象監測項目

風向、風速、溫度、相對濕度、降雨量

### 其他空氣污染物監測項目

(如有機光化前驅物、有害氣污染物、甲醛及乙醛;懸浮微粒(PM<sub>10</sub>)中之鎳、神、錳、鉛化合物及總懸浮微粒(TSP)中之六價鉻(Cr<sup>6+</sup>);無機酸(包含氫氟酸、鹽酸、硝酸、磷酸及硫酸)、醋酸、氨氣及氯氣;硫化氫、甲硫醇、二硫化碳、硫化甲基、二硫化甲基、氨氣及甲基胺類;戴奧辛)

#### ▲ 高雄市空氣污染物監測項目

2009 >> 實施第一階段「高雄市電力業設施加嚴標準」

2012 >> 實施「高雄市設備元件揮發性有機物管制及排放標準」

2015 >> 公告實施高屏地區空氣污染物總量管制區  
加碼汰換二行程機車

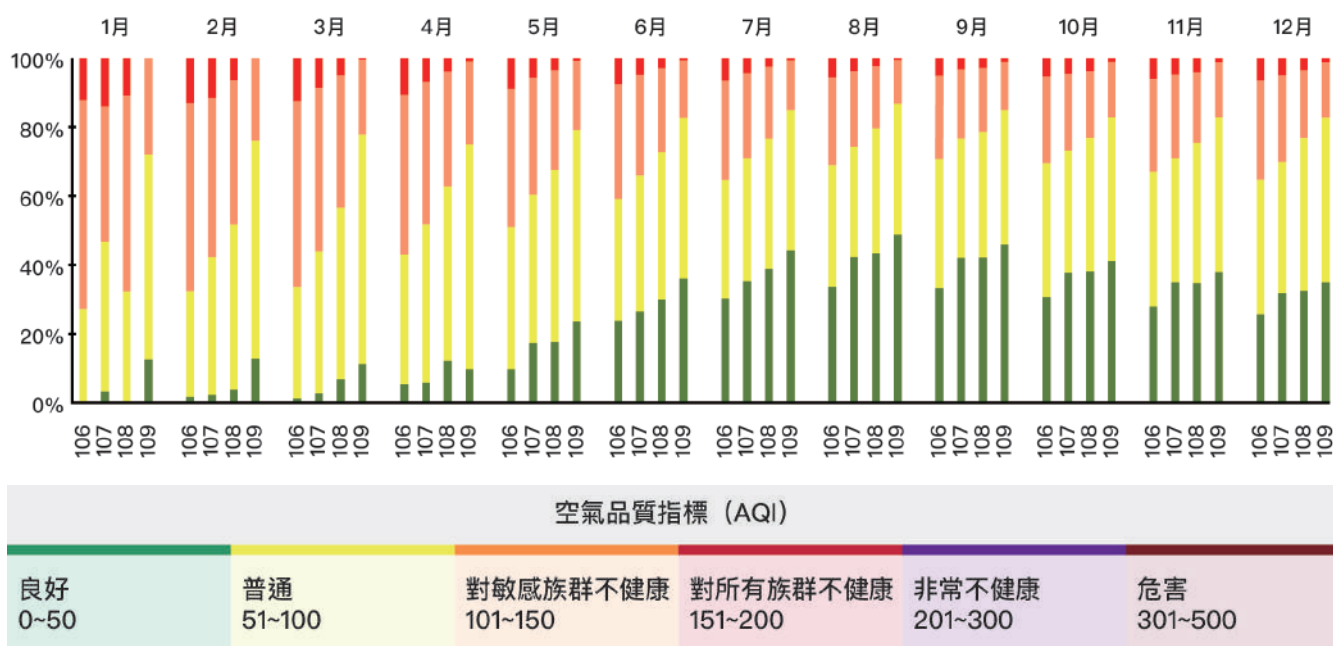
2017 >> 實施空污費秋冬費率

2018 >> 徵收粒狀物空污費

2019 >> 實施高雄港船舶用油含硫量不得超過0.5%  
要求興達電廠秋冬季停止2部燃煤機組運轉，剩餘2部機組用煤量須降至65%以下

2020 >> 要求興達電廠除需於秋冬季節停止2部燃煤機組運轉外，減煤量亦須再提升，另2部燃煤機組發電負載由65%降至50%以下  
輔導高雄市744座鍋爐改善（原訂2022年7月1日前提前至2020年年底完成）

#### ▲ 高雄市歷年空氣污染防制與管制措施



#### ▲ 高雄市歷年逐月空品 (AQI) 累積百分比







6 潔淨水與衛生



SDG 6

確保所有人都能享有水及衛生及其永續管理

本市現行聯合國永續發展目標之細項目標 (Targets)

TARGET 6-1



安全與可負擔的飲用水

TARGET 6-2



終結開放式排便，並提供公共與個人衛生的設施

TARGET 6-3

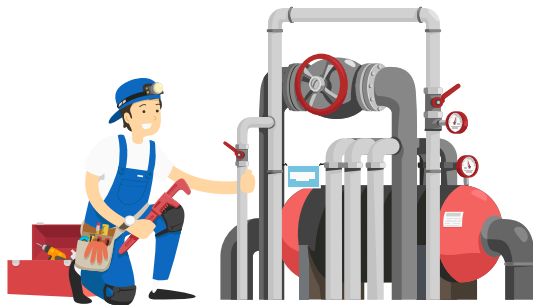


提升水質、污水處理與安全的再利用

TARGET 6-5



執行整合水資源管理



## 1. 水循環再利用

因南部地區豐枯比達 9:1，汛期原水濁度高，枯水期河川水量不足，導致高雄地區供水高度不穩定，考量氣候變遷影響造成缺水風險加劇，本市自 2015 年積極開發多元供水，高雄市由 2010 年即開始推動放流水回收再利用計畫，從污水再生所取得的再生水來源不受天候影響，讓一滴水至少可使用兩次以上，使得水資源獲得最大利用，提高增加產業用水保障、並降低枯水期間水源調度壓力。鳳山溪污水處理廠為全國首座公共污水處理廠放流水回收示範廠 2020 年完工，並成立全國第一座水資源再生環境教育園區。

臨海污水處理廠再生水工程為全國第二座污水再生計畫，2022 年完工後，本市合計將可供應臨海工業區產業用水達 7.8 萬 CMD，全期更可達到 10 萬噸，大幅減低產業用水壓力。此外，將持續推動北高雄再生水計畫，為台灣公共污水處理廠放流水回收再利用寫下歷史新頁，亦為後續其他縣市推動再生水計畫之標竿。

► ▼ 鳳山水資源中心



## 2. 伏流水應用

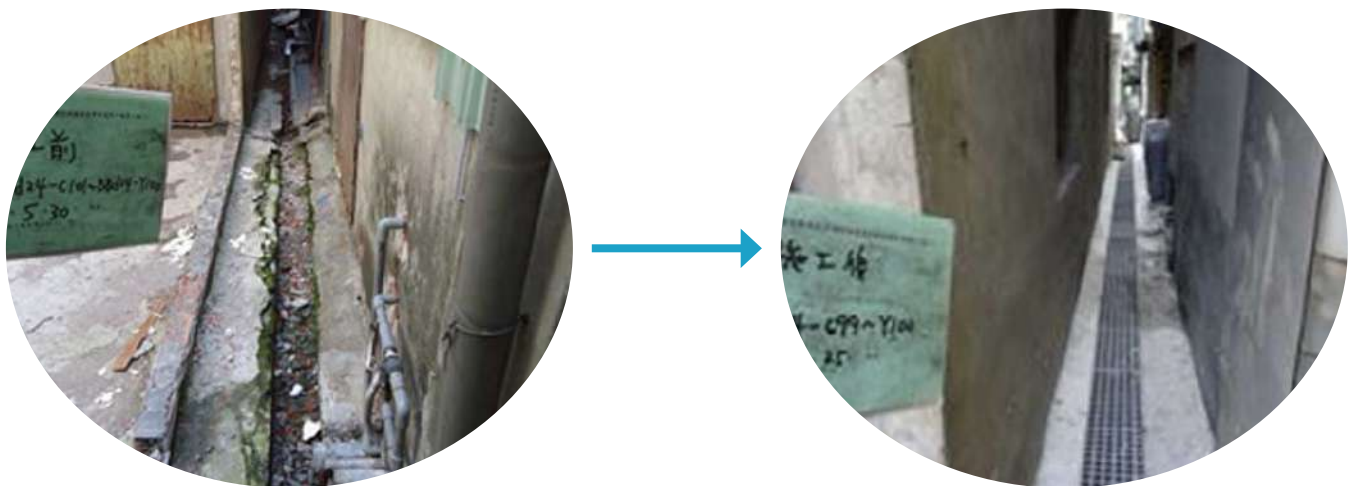
高雄地區缺乏大型蓄存水源設施，水源大部分仰賴高屏溪川流水，流量受降雨影響不確定性極高，高屏溪流域中上游河床孔隙率大、滲透性高，河床下有充沛的伏流水資源。台水公司在高屏溪沿岸的竹寮、翁公園、九曲堂及會結等 4 處建置伏流水及地下水井等設施，可提供每日約 30 萬噸備援水量。自 2015 年起積極開發地下伏流水，目前高屏溪沿岸已完成溪埔、大泉等 7 處伏流水工程，最大供水可達到每日 70 萬噸，發揮備援功能達到穩定供水的效果。

## 3. 自來水管網檢漏

臺灣自來水公司依照「降低漏水率計畫（102 至 111 年）」，規劃及建置分區計量管網後，設置分區管理用總水表及用水戶計量比對，經統計分析，再行擬訂策略、分區全面檢修漏、汰換舊漏管線及用戶外線設備，預計投入 33 億元，將減少漏水率 7%，即每日可減少 11 萬噸之自來水漏水。

## 2 推動污水用戶接管

透過污水下水道系統之建設，妥善收集處理生活污水，降低河川、排水等水體污染負荷，係水污染防治主要工作項目之一，本市用戶接管普及率 46.41%（截至 2021 年 4 月底），每年約以 1~1.5 % 成長目標持續推動。因應後巷違建造成無法接管，透過地方說明會、巷道說明會、公告限期自拆、淨空會勘、移送工務局等方式，針對不配合退縮後巷違建空間之釘子戶列為優先拆除對象，強制用戶接管，以加速下水道建設並提升河川水質。



▲ 接管前後對照圖

### 1. 劃定污染管制區，有效改善都會型河川

高雄市轄內計有 8 條河川，除高屏溪及阿公店溪外，流域無天然水源挹注，河川於枯水期時僅剩涓涓細流，水體涵容能力低，加上高雄市為工業重鎮，產業污染量大，使部分河川已達嚴重污染程度。

為改善高雄市都會型河川，2020 年推動劃定「鳳山溪大東橋上游水污染管制區」、「愛河水污染管制區」等法制作業，針對鳳山溪（含前鎮河）與愛河流域非



▲ 愛河水污染管制區範圍圖

列管事業稽查有其法源基礎，並持續推動水環境守望相助巡守隊等環保義工團體倍增計畫，強化與民間夥伴關係，提供巡守隊更多發揮空間。

### 2. 強化事業廢水管理，查核輔導、科技執法

本市列管之事業 1,759 家，列管事業畜牧業 466 家最多，次為金屬表面處理業 202 家、基本化學原料製造業 130 家佔多數。

市府持續依法勤查各列管事業及污水下水道系統，並定期查核各事業之定申資料及抽查廢（污）水處理設施操作情形，採勤查重罰方式以收管制之效。並透過多元科技化執法手

段，整合縮時攝影、CCTV 監視設備、AI 辨識及大數據等應用，使用遠端監控系統取代傳統人力到場現勘的作法，以加強水污染蒐證能力，使稽查人員快速掌握污染來源、污染時段及頻率，提升查處效率，有效破獲水污染違案件。

### 3. 加速褐地開發，再創土地新生機

由於早年高雄市為工業重鎮，老舊工廠被包圍在都市精華區內，因土壤及地下水遭受污染導致土地本身無法再開發利用，並與周邊環境形成扞格。褐地再利用則扮演新的都市土地開發策略，不僅消除環境危機，並可舒緩城市發展壓力，促進國土永續利用，增加投資及就業機會，提升經濟之發展。近十年來本市積極推動褐地開發，採分區整治改善、分區解列，以滾動式管理列管場址，加速土地速活化。亞洲新灣區因臨高雄港，且位於高雄多功能經貿園區的核心區，面積約 600 餘公頃，早期工業開發造成該區域有多處土壤污染面積約占六分之一，包括原台塑高雄廠、港埠旅運中心、中石化前鎮廠、圖書總館、苓雅寮儲運站、205

兵工廠。本市結合中央政府透過亞灣區大型公共建設投入，提升該區土地價值，促使土地污染行為人或關係人積極投入土壤污染整治工作。目前已完成污染改善並解除列管已有 32 處場址，合計約 96.3 公頃；尚在列管中為 5 處，完成整治達成率約 60.1%，期望透過分區解列，促進土地活化、再利用。

另中油高煉廠自 2015 年 11 月底關廠迄今逾 5 年，廠區計有 177 公頃列管土壤污染場址，中油公司原定花費 17 年完成土壤與地下水污染整治，目前整治進度僅 1.32%。為改善市民生活環境、促進都市發展，並配合國家產業政策，本市亦將持續督促中油公司加速改善，加速土地再利用。

- ▶ 亞洲新灣區整治前
- ▼ 亞洲新灣區整治後



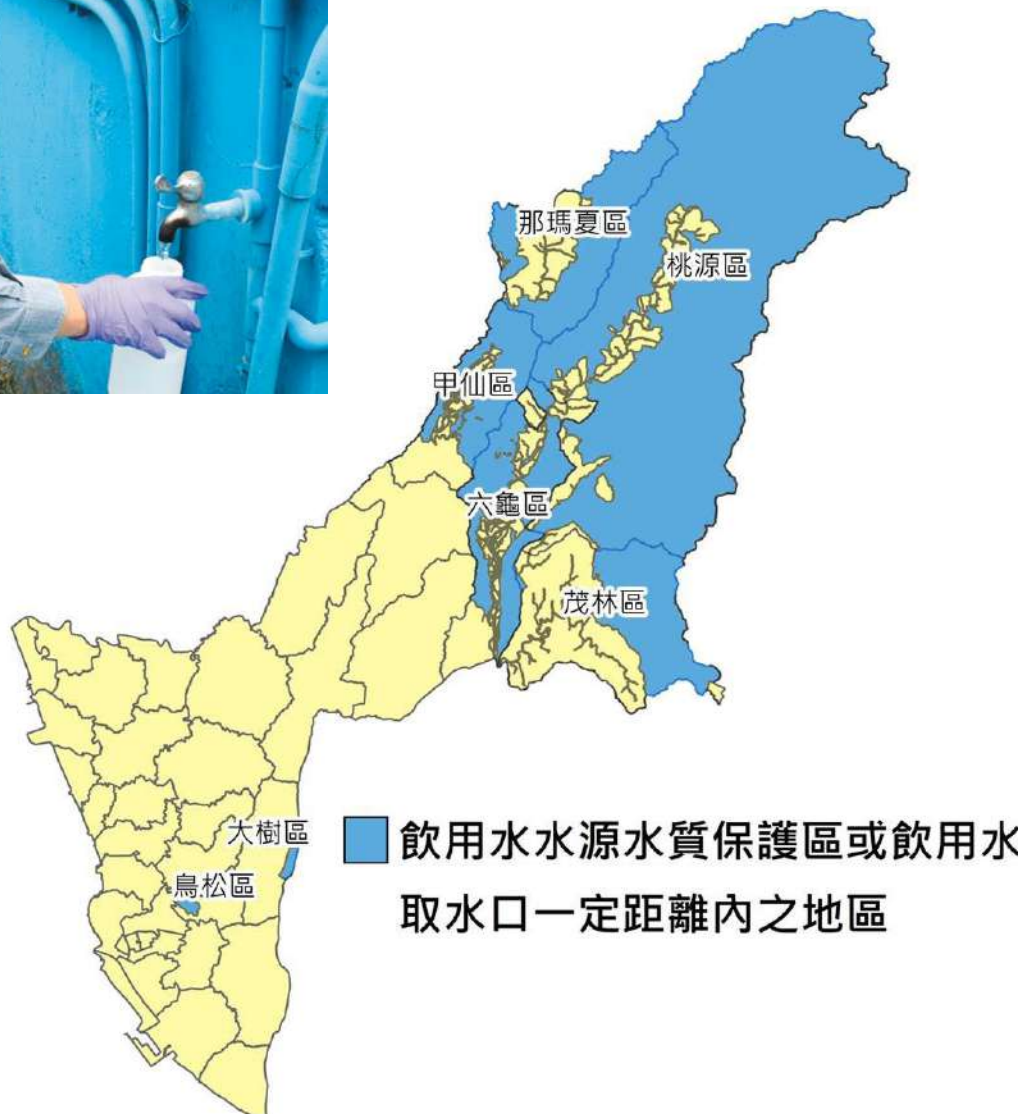
## 4. 整治用水品質、嚴格把關本市飲用水

因高雄市轄內無大型水庫可作為飲用水水源，水源大致取自高屏溪，水質長期受民眾詬病，加之高雄市劃設為飲用水水源水質保護區或飲用水取水口一定距離內範圍計有鳥松、大樹、那瑪夏、甲仙、桃源、六龜、茂林等七行政區，幅員遼闊，民生經濟活動眾多，如保護區內屬污染水源水質之行為無法被掌握並管制，可用之飲用水水源將嚴重受限，更增加

給水廠淨水處理之負荷。因此，如位屬飲用水水源水質保護區之開發案件，均要求不得有污染水源水質之行為。並定期依法執行自來水水源、水質（自來水供水系統管線前、中、末端水質）、簡易自來水水源、水質、包裝及盛裝飲用水水源水質及連續供水固定設備（俗稱飲水機）等，執行抽驗工作掌握水質狀況，以確保本市飲水之安全。



▲ 飲用水檢測採樣



▲ 飲用水保護區





7 可負擔的  
潔淨能源



## SDG 7

確保所有人都可取得負擔得起、可靠的、永續的，及現代的能源

### 本市現行聯合國永續發展目標之細項目標 (Targets)

TARGET 7-1

普遍的取得現代能源的途徑

TARGET 7-2

增加全球再生能源的比例

TARGET 7-3

倍增能源效率的提昇



# 1

## 推動綠色能源工程

高雄市日照量充足，是發展太陽能光電最佳場域，為配合行政院綠色能源政策，本市與經濟部能源局共同簽訂合作協議，啟動「綠電推動專案小組」，由副市長擔任跨局處小組召集人，以「創能」、「節能」及「儲能」為三大面向。

2020年太陽光電裝置容量已達0.57GW，規劃於2025年達2GW，2030年達2.5GW，作為建構安全穩定、效率及潔淨能源供需體系之基礎，期未來吸引國內外高科技產業及人才進駐，增加優質就業，並透過追求環境永續，提高再生能源比重，帶動綠能科技發展及產業轉型，減少對化石燃料的依賴，同時降低空氣污染。

### 1. 光電智慧建築計畫

高雄市於2012年起即率先全國制定光電智慧建築認證機制與法規，希望透過太陽光電的整合研發應用，深化綠色能源推廣與典範學習。因此在仁武區有全國最大規模135戶的太陽光電社區、三民區亦有全國第一處屋頂違建轉化為太陽光電個案。於2019年啟動為期四年的「創能經濟光電計畫」，預計至2022年設置500MW發電量太陽能光電設施，啟動國公有大型個案屋頂盤點，鼓勵市民裝設太陽光電，持續補助住宅、大樓或農舍設置太陽光電設施。並積極推動光電智慧建築，藉由裝設智慧型數位電表，將太陽光電系統所有的資訊上傳至雲端資料庫，透過雲端資料庫運算來分析太陽光電系統的運作狀況，隨時掌握太陽能發電系統的各项資訊，同時進行用電監測，讓使用者瞭解用電狀況，以自我診斷改善用電效率，達到節能減碳的目的。



▲ 光電智慧建築計畫







▲ 鳳翔國中球場球場型光電



▲ 三民高中球場型太陽光電系統

## 2. 校園推動建置光電計畫

為打造「低碳高雄 永續校園」願景，參照行政院「臺灣永續發展目標」、教育部課程總綱綱要，整體規劃永續校園及城市環境教育工作，打造永續校園，太陽能利用、新校舍綠建築等環境教育議題深耕校園，配合市府綠能推動小組計畫，輔導學校設置太陽能板，逐步推廣至社區，以達成「綠色低碳永續城市」目標，截至 2021 年 1 月底，高雄市學校設置太陽光電設施已達 391 校，設置總數位居全國第一，設置容量達 85.3MW，每年約可產生 2,986 萬度電，是國家體育場（一年產 130 萬度電）的 22.96 倍，一年可減少二氧化碳 1.58 萬公噸。

### 3. 漁業為本，綠能加值

經濟部與農委會 2020 年會銜公告「漁電共生先行區」，包含臺南市、嘉義縣、高雄市、屏東縣、雲林縣和彰化縣等七縣市，高雄市先行區包含彌陀區、湖內區、路竹區、岡山區、永安區、茄萣區和阿蓮區等 7 處養殖主要行政區，總計 621.76 公頃區域，約占全市魚塭面積的 16%。

本市設置全國首例漁電共生專案辦公室，提供民眾、養殖戶及光電業者更全面、便利及專業的服務與投資諮詢窗口；透過舉辦地方說明會，讓大眾深入了解漁電共生推動政策與方向及養殖漁民相關權利義務，提升參與意願帶動傳統漁業成功轉型，創造漁業與綠能共生共榮願景。



▲ 海洋局成立漁電共生專案辦公室





**3** 良好健康  
與福祉

**SDG 3**  
確保健康及促進各年齡層的福祉

本市現行聯合國永續發展目標之細項目標 (Targets)

TARGET 3-2

終結各種可預防的五歲前死亡

TARGET 3-7

可取得性與生殖照護、  
家庭計畫與教育的普遍途徑

TARGET 3-8

達到普遍性的健保涵蓋率



## 1 全民健康的靠山 讓我們一起共好

我國擁有引以為傲之全民健康保險，長期守護著全民健康，也成為其他國家仿效及國際媒體報導的重要典範，在醫療服務、醫療品質、健保資訊化等各方面，都表現非凡。為了照顧弱勢族群，減輕其經濟負擔，中央政府已依據特殊狀況提供健保費自付額補助，本市為增進老人及身心障礙者之健康與福利，照顧更多弱勢及需要協助的市民，加碼提供 65 歲以上老人健保自付額補助，確保老人及身心障礙者都能獲得完善的醫療保健服務。

## 2 廣設公共托育服務據點 (0-2 歲)

為支持家庭育兒，本市透過建置公共托嬰中心與社區公共托育家園及輔導設立私立托嬰中心、育兒資源中心、育兒資源據點、定點計時托育據點等多元托育服務，以減輕家庭照顧壓力及提昇托育照顧品質。

另為縮短育兒資源城鄉差距，於大旗山 9 區及大岡山（含沿海地區）11 區設置育兒資源車「青瘋俠 1 號」及「草莓妹 1 號」進行定點定時或接受社區預約之巡迴服務，提供育兒家庭專業完整的托育服務資源。

為滿足家長因突發事件之托育需求，亦委託民間團體辦理，提供 6 個月以上至未滿 6 歲兒童臨時托育服務，運用既有社福設施，設置定點計時托育服務據點，提供日間、夜間、假日等多時段、彈性且近便的臨時托育服務。

► 公共托嬰中心和社區托育家園



### 3 推動多元托育服務（2-5 歲）



為落實國家育兒政策，擬訂 2017 至 2020 年公共化教保服務中程計畫、108 至 110 學年度平價教保服務政策，積極盤點空間廣設公共化幼兒園，並輔導符合 6 項合作要件之私立幼兒園簽約成為本市準公共幼兒園，提供家長多元選擇，鼓勵 2 至 5 歲幼兒及早入園；另搭配幼兒教育補助發放，使就讀各種類型幼兒園及在家自行照顧的幼兒皆能獲得政府的照顧。109 學年度計公立 212 園、非營利 30 園、準公共 159 園、私立 269 園，滿足家長多元選擇，其中平價教保服務計提供 3 萬 8,372 個幼兒入園機會，平價教保服務供應量已超過 6 成，且準公共幼兒園名額為全國最高，減輕家長育兒負擔，保障幼兒接受普及、平價、多元教保服務之權益。

◀ 全市設總數 45 處的公共托嬰中心和社區托育家園

### 4 綿密照顧據點，健康活躍老化

#### 1. 提升社福據點布建

為讓不同性別、族群、年齡與區域的市民，均能就近在地獲得所需之資源和福利服務，據點型態包含兒童青少年、新住民、老人、身心障礙者、街友、單親及特殊境遇、弱勢家庭等，為本市各行政區內福利衛星據點設施。

本市 2020 年共建置 1,008 個社福據點，涵蓋率達 26.53%，未來規劃每年增加 50 個社福據點，讓市民以最近便的方式獲得周全的照顧。

## 2. 廣設社區長者照顧關懷據點

為提供長輩在地老化的環境，本市自2005年開始推動社區照顧關懷據點，提供長輩可近性之關懷訪視、電話問安諮詢及轉介服務、餐飲服務及健康促進活動等多元化的照顧服務，讓長輩享受在地安老的生活。

此外，為配合相關業務推展、活動進行等需要，以多場次據點聯繫會議增進雙向溝通；依據點需求開辦多元化之志工培訓課程；提供多樣據點補助計畫，辦理靜態與動態的據點成果展，發揮創新與創意，提升社區照顧關懷據點量能；及透過福利初辦方案培力人口老化程度較高的民間團體設置據點，並輔導有辦理據點經驗的社區扮演母雞帶小雞的角色，期望在長照2.0基礎下，建立社區為基礎的長照體系，提供優質普及的服務，讓長輩在據點即可享有「ALL IN ONE」的多元服務。

2020年本市社區照顧關懷據點（含設置巷弄長照站）共設置417處，2021年以設置470處為目標，未來仍持續規劃每年增加40至50處之社區照顧關懷據點，讓長輩皆能獲得可近性之服務與照顧。



► 高市設置關懷據點成果斐然



## 5 深耕社區，完善照護優質化

### 1. 兼顧偏鄉醫療，提升就醫可近性

偏遠及離島地區醫療可近性因交通不便、人口稀少且分散，醫事人力招募不易，導致醫療照護資源相對於一般地區醫療資源普遍不足。高雄市為照顧偏遠醫療不足地區民眾，於田寮區、內門區、永安區、六龜區、杉林區及甲仙區等偏鄉地區提供巡迴醫療服務，本市醫師至醫療資源不足地區提供巡迴醫療覆蓋率達 85.7%。

### 2. 在地老化，享老好生活

考量高雄市人口逐年老化，為讓長照服務更易取得，於 38 區衛生所各設立一衛生所分站，共計 38 分站，並依照推估失能老人人口數安排照管專員進駐，讓民眾洽詢業務更為便利，長照服務提供越來越普及，民眾對長照的認識更簡單，接受服務的意願度也逐年提高，服務使用量穩定成長，2020 年長照服務使用涵蓋率已達 55.87%，未來將建立長期照顧服務資源整合平台，透過服務建立與運作，使民眾更便利的運用長照服務資源。

### 3. 關心特殊群體，愛與陪伴

本市輔導醫療院所填報「婦幼健康管理整合系統」主動登錄未成年孕婦產前檢查紀錄，由衛生局按月造冊未成年孕婦資料提供社會局勾稽脆弱家庭個案，適時提供相關社福服務。

另為強化未成年孕產婦健康照護品質，衛生局亦推動「周產期高風險孕產婦（兒）追蹤關懷計畫」，透過計畫整合本市婦產醫療資源，結合本市 19 家婦產科醫療院所、在地 2 家助產師（士）公會及 38 區衛生所共同串接孕產照護資源網絡提供電話追蹤關懷及到宅訪視服務，提供維持母胎安全、孕期營養、心理適應、生產準備計畫、母乳哺育衛教指導等服務。

針對未成年生育個案則推動「未成年生育及其嬰幼兒健康照護介入計畫」，結合市府跨局處資源，由公衛護士透過家庭訪視及電話關懷，定期追蹤至產後 6 個月。

► 成立未成年關懷團體「笑臉團 SMILE」



編列農保、老農津貼及農民職業災害保險補助費，辦理各項農健保清查業務，確保本轄農民福利資源運用落實。同時辦理職業災害保險，以「先傷後病」自願加保方式，優先試辦因果關係較為明確之「職業傷害」類（如急性農藥中毒、中暑、熱痙攣或熱衰竭等），並宣導「農民退休儲金制度」，具農保被保險人、未滿 65 歲且未領取相關社會保險老年給付的農民就可提出申請參加儲金制度，提繳至 65 歲按月領回，加上原有老農津貼，雙層制度使農民老年生活更有保障。

陳其邁 @chimai chENCHIMAI

# 農民退休儲金上路!

月繳多少，政府也提撥相同金額入帳

生活更保障

## 參加條件

- ☑ 未滿65歲之農民健康保險被保險人
- ☑ 未領取相關社會保險老年給付 (與老農津貼不衝突)

詳情請洽各戶籍所在地農會保險部!

農民退休有儲金

圖片來源：總統府 flickr

▲ 農民退休儲蓄金制度開辦典禮







2 消除飢餓

SDG 2  
消除飢餓，達到糧食安全，改善營養及促進永續農業

本市現行聯合國永續發展目標之細項目標 (Targets)

TARGET 2-3

讓小規模食物生產者的  
生產力與收入倍增

TARGET 2-4

永續食物生產與韌性農業實務

TARGET 2-C

確保穩定的食物商品市場  
與迅速的資訊取得途徑





▲ 微風市集

## 1 有機農業推動

有機農業是重視生產、生活及生態特性之產業，亦是一種對環境最友善的耕種方式，除可生產安全、優質的農產品供應市場外，亦可降低農業生產對環境污染之衝擊，促進生物多樣化，確保農業永續經營，對於食品安全及國民健康維護等，都有重大效益。本市積極輔導農友轉營有機生產外，並協調公有（或公營事業）土地管理人，劃定區塊、招募農友成立有機農業專區，目前輔導成立有機專區面積達 115 公頃，歷年輔導有機農作栽培驗證合格面積共 1,008 公頃，藉由有機作物栽培，生產高品質、安全之蔬果，建立安全農業城市。



## 2 積極發展精緻農業

### 1. 建構智慧農業

高雄市首開地方政府之先，建置「高雄農來訊」，以農產業資訊共通平台進行資訊整合加值，並以 Telegram 開發產銷資訊即時通提供整合資訊查詢及客製化訂閱推播服務。

經由高雄農來訊，可提供包含智慧防災、智慧產銷的智慧服務及組成智慧農業服務平台，邀集產官學以公私協力促進智慧落地，協助高雄智慧農業落地生根。



▲ 高雄農來訊參展「AI\_Day\_2020」

### 2. 落實安全農業

近年來食品安全事件層出不窮，消費者對於農產品之安全產生疑慮，為了推動農產品產銷履歷制度 (Traceable Agricultural Products, TAP)，高雄市自 2012 年即輔導農民針對農糧產品導入產銷履歷驗證制度，降低生產過程及產品之風險，讓消費者安心購買農產品，至 2020 年底高雄市產銷履歷驗證農戶數共計 1,640 戶、驗證面積共計 1,948 公頃。



◀ 高雄旗山絲瓜高品質產銷履歷面積冠全台



▲ 高雄產銷履歷產地通路媒合

### 3. 推動契作、集團產區及農產業專區

為推動以訂單導向的精準農業，本市輔導轄內具備穩定供應能力的經營主體來辦理集團產區，希望以集團生產安全穩定之農產，作為農業產銷的基石。2020年持續輔導本市水稻、紅豆、大豆等糧食，以及番石榴、木瓜、蜜棗及荔枝等水果，並輔導營運主體成立集團產區，產區面積已達1,000公頃，另有毛豆、芋等各類作物，契作面積逾1,000公頃。

另為維護優良農地資源，發展優勢產業，亦同步輔導美濃區農會成立雜糧及蔬菜農產業經營專區1,400公頃，藉由建立農業經營專區成為核心產業的安全生產基地，擴大經營規模及調整人力結構，跨領域整合創造產業與品牌行銷的加值效益。

### 3 構築安心飲食環境

為維護消費者飲食健康，構築食品安心飲食環境，鼓勵餐飲業者取得優良分級認證，以提升自主管理能力，2020年共有餐飲業者333家報名參加、318家優質業者通過，其中優級店家為283家、良級店家為35家，包含有國際觀光飯店29家、賣場百貨美食街84家、學校自設廚房56家、照護醫療機構及團膳業者25家、烘焙業者4家、速食餐飲業61家、大型賣場熟食區4家、月子餐5家及一般餐飲業者50家等業者，持續推動提升每年完成餐飲業者取得優良分級認證率。





真安心



隨著氣候變遷影響加劇，高雄市積極減緩溫室氣體排放，設定長期減碳路徑，並同時推動降低氣候變遷衝擊，提升城市韌性，以呼應「SDG 13 採取緊急措施以因應氣候變遷及其影響」與「SDG 15 保護、維護及促進領地生態系統的永續使用，永續的管理森林，對抗沙漠化，終止及逆轉土地劣化，並遏止生物多樣性的喪失」。並為提升社會和諧與性別平等，同步設定「SDG 5 實現性別平等，並賦予婦女權力」與「SDG 16 大幅減少各地各種形式的暴力以及有關的死亡率」以落實經濟、環境、社會之兼顧，邁向國際級宜居永續城市。



13 氣候行動



SDG 13  
採取緊急措施以因應氣候變遷及其影響

本市現行聯合國永續發展目標之細項目標 (Targets)

TARGET 13-1

強化氣候相關災害的韌性與調適能力

TARGET 13-2

將氣候變遷相關措施整合進政策與規畫中

TARGET 13-3

建構應對氣候變遷的知識與能力



全球暖化的衝擊是全面性的，強烈風暴及異常水旱災發生機率大增，高雄身為台灣南方工業重鎮，轄內許多鋼鐵、石化與傳產等高度資源密集、能源密集、高度排碳與污染的產業，使得本市人均排碳量為全球 4.37 倍，而極端氣候的衝擊，亦經常發生這塊土地上。2009 年莫拉克颱風最嚴重的水患，嚴重侵襲高雄，累積總雨量超過 2,500 毫米，造成高雄市甲仙區小林里小林部落滅村事件最為嚴重，造成 474 人活埋；隔年凡那比風災造成高雄岡山站 1 小時累計雨量達 124 mm，高雄地區淹水面積達 6,988 公頃；而今（2021）年發生 50 年來的大旱。這些災害事件再再提醒我們應積極設法減緩全球暖化並對氣候變遷做出調適。

## 1 強化災害防救能力

自 2009 年莫拉克風災、2014 年石化氣爆事件等自然或人為災害事件出現，高雄市除儘速從災害衝擊中復原外，更積極檢討與調整災害預防及救災機制，建構本市完善及專業之防救災體系，期冀提昇本市之減災、整備、應變及復原重建等災害防救各階段工作執行能力，以減少災害發生及民眾生命財產損失，進而建立都市防災及打造韌性宜居永續發展城市。

► 民安演習



### 1. 推動辦理本市「災害防救深耕第 3 期計畫」

為強化地區災害韌性能力，本市進行災害潛勢調查、運用與更新防災地圖、公所地區災害防救災計畫，建立各項工作推動機制；辦理教育訓練和講習，提高相關人員能力，藉此提升地方政府推動防災工作的能力；辦理觀摩及表揚活動，強化自身之防災知識。執行至今，共完成高雄市 38 個行政區之災害潛勢圖、防災地圖、里民防災卡及地區計畫等強化地區災害韌性。





## 2. 修訂本市「地區災害防救計畫」

為統合本市災害防救業務規劃、協調與整合各項災害防救業務，本市於 2011 年 3 月 15 日成立災害防救辦公室，並於 4 月 1 日正式進駐運行，目前已完成民國 109 年編修作業，地區災害防救計畫之修訂，不僅在健全本市災害防救體系，且亦能強化本市於災害預防、災前整備，災害應變與復原重建等能力，目的在於平時先行提升市民生活品質及本市環境安全，災時精進市府與各局處整體救災流程，與本府面臨重大災害時，得以有效、迅速執行各項災害防救措施。



▲ 921 國家防災日演練

## 3. 確保災防資通訊流暢

為避免莫拉克風災災害資訊無法傳遞窘境，針對消防局各無線電基地台、各區公所與消防分隊衛星電話及通訊平台車進行定期巡檢保養，透過每日測試、災前預防性通聯測試等機制，確保資通訊能力暢流，提升災情傳遞速度，增進災害應變救援能力，降低災害損失。

▶ 偏鄉通訊平台車測試



▼ 災防資通訊教育訓練



## 2 減少全市溫室氣體排放量

高雄市自 2005 年起定期追蹤溫室氣體排放量，依據國家溫室氣體減量及管理法，設定減碳目標，同時串聯各單位訂定高雄市第一期溫室氣體管制執行方案（2018 年～2020 年），並透過六大部門落實減碳工作。佔全國碳排五分之一的高雄市，儘管工業碳排就佔了全市 80% 以上，2019 年高雄市溫室氣體淨排放量為 5,589.2 萬公噸 CO<sub>2</sub>e，已較基準年（6,614.7 萬噸 CO<sub>2</sub>e）減少 15.5%，減碳逾 1,000 萬噸，遠超過國家 2020 年及 2025 年減量目標，績效可謂全國第一。

在調整生產鏈結構，發展高效能智慧化產業轉型並朝向低能源密集、低碳排放、低污

染、資源再循環利用之綠色永續之餘，高雄市將參考「行政院環境保護署審查開發行為溫室氣體排放量增量抵換處理原則」，督促開發行為承諾營運期間進行增量抵換，抵換比率每年至少百分之十，連續執行十年。並要求開發單位以協助開發行為範圍外之減碳方式（例如住商耗能設備及老舊運輸工具等），取得一定比例碳額度進行抵減，降低對環境之衝擊；另草擬「高雄市溫室氣體自主管理實施辦法」草案，優先參考國家階段性管制目標，規範轄內主要溫室氣體排放源應提交自主管理計畫，若規範 2025 年減量 2%，預估減碳 83 萬公噸；2030 年 10% 情境下，減碳量達 419.3 萬。

## 3 減災防救，安全海洋

為防範颱風期間漂流木或布袋蓮飄入漁港，造成漁港阻塞，漁船無法出港作業，每年皆於汛期前選定於易受災害影響之漁港辦理佈設攔木網演練，以維護港區漁船作業泊靠安全。

經統計 2020 年，海洋局分別於 4 月 28 日及 5 月 5 日，於汕尾漁港、中芸漁港及鳳鼻頭漁港各分別辦理 1 場攔木網佈設演練（合計 3 場），以於颱風災害整備期間可迅速完成佈設，防止災害發生。



## 4 治山防災

高雄市土地面積 29 萬 5,185 公頃，山坡地範圍佔全市總面積 74%，達 22 萬 3,268 公頃為六都之冠。近年因氣候變遷、極端降雨事件，引發山坡地土砂災害發生，且規模急遽增加，目前高雄地區土石流潛勢溪流共 111 條，大規模崩塌地潛勢區 3 處。

為降低土砂災害發生規模，減少災害損失，高雄市分由健全法規、落實山坡地保育、建立智慧防災坡地環境及落實由下而上的自主

防災著手，落實水土保持法相關法令，針對開發行為加強水土保持計畫審核及監督管理，並運用數位科技 (UAV) 配合調查作業、測量開挖規模面積，準確掌握違規資訊；同時推動社區與學校之防災宣導教育，強化民眾防災意識、認識社區風險，藉由公私協力合作，提升社區自主防災效能，以避災、減災與離災管理策略保全經濟作物及公私有土地，大幅減少災害發生頻率，保全民眾生命財產安全。

### ▼ 山坡地治山防災工程



### ▼ 鼓山區萬壽橋下復建工程



### ▼ 巨型防砂壩可有效阻擋土砂瞬間下移



## 5

## 突破區域排水瓶頸 防洪能力大升級

大高雄有 14 個水系，這些水系之間看似獨立，其實有支流和綿密的排水系統相串接，甚至在水系之間，還有埤塘、湖泊等濕地系統，構成完整的高雄水環境。縣市合併後，轄管幅員增加，轄管共有 119 條區域排水，長度約為 396.8 公里，因此水利局積極檢討調整治水策略，透過「上游保水、中游滯洪、下游排洪」建構起都市洪災防制，自 2006 年至 2018 年間配合中央政府推動之「易淹水地區水患治理計畫」、「流域綜合治理計畫」到「前瞻基礎建設計畫」，以整體性、有系統之方式進行排水整治，總計投入約新台幣 238 億元辦理排水整治，針對 116 條區域排水，進行集水區域內水理、淹水模擬分析，擬具各項水利設施工程規劃，每年完成排水清疏長度約 100 公里，護

岸改善工程長度總計約 221 公里，增設抽水站，配合流域水系滯洪公園的建置發展永續城市，有效改善全市 26 處易淹水地區長年逢雨必淹問題，確保民眾生命財產安全，而兼具生態與社區水文、人文的治水經驗，也為永續宜居城市建構立了新標竿。

於 2020 年更透過「智慧防汛網建置計畫」結合 IoT 物聯網傳輸方式進行系統升級，輔助颱風豪雨防災應變中心開設時防災應變，透過系統的綜整功能及應變作業整體各面向的作業需求，包含防汛整備、防洪監測、水位預警、情資監控、災情彙整、資訊通報、應變處置、決策輔助分析及資料共享交換等功能，提供防災人員及市民即時準確資訊。

## 6

## 會呼吸的道路

在打造人行友善環境的同時，面對極端氣候的挑戰，高雄市的人行道正逐步施作透水性鋪面，於主要道路之人行道及燕巢區橫山國小、旗山區旗尾國小、新興區七賢國小、大寮區永芳國小及鳳山區鳳甲國中通學道逐步試行改換能蓄水散熱的剛性透水鋪面，便利行人及學童徒步、通行，防止積水，減輕排水系統負擔，又可讓地下水涵養，降低熱島效應，兼顧城市的安全與環保，讓高雄朝海綿城市邁進。





▲ 愛河之心



▲ 曹公圳

## 7 因應河川流域治理需求 設置滯洪池

滯洪池最重要的功能是防洪治水，因為在過去治水方式多著重在河道拓寬或堤防加高，快速排放洪水，但可能會讓下游地區因洪水宣洩不及造成淹水，因此在腹地有限的情況之下，選擇適當地點設置滯洪池，在颱風豪雨時讓洪水有暫存空間，避免快速流入雨水下水道或河道，造成洪水宣洩不及而有積淹水問題。

俯瞰高雄現有的 15 座滯洪池可發現，市府以「低衝擊開發」及「綠色基礎建設」設計

手法，除了兼具防洪、景觀、生態復育以外，甚至結合「綠能」功能，利用滯洪池的空間及日照優勢，以不妨礙原有防洪安全目的下，推動水域型太陽光電發電系統。

預計今（2021）年底再增添 1 座滯洪池（五甲尾滯洪池），屆時總蓄洪量達 386 萬噸，高居全國之冠，另目前已獲中央同意補助辦理廣昌滯洪池及三洽水滯洪池，完成後更能發揮整體防洪綜效。

## 8

## 改善部落基礎建設

高雄市境內共有三個原住民族地區，包含那瑪夏區、桃源區及茂林區，皆充滿濃厚的原住民族人文風情及豐富的自然生態資源。然而原住民族地區各部落內基礎建設多有數量不足或服務機能不佳情形，影響所及除降低週遭生活環境及居住品質、部落整體景觀及文化傳承外，在未來氣候變遷衝擊下，各項適切的公共建設更顯其必要性。

因此為改善原住民族地區部落道路狀況，保障族人及來往遊客行車安全，遂向中央爭取經費改善包括桃源區建國橋、龍橋、龍橋二期、寶山部落特色道路、茂林區情人谷聯絡道路，及那瑪夏區達卡努瓦往瑪雅部落替代道路等 6 條部落重要道路，藉由改善原住民族地區基礎環境，同時加強對公共設施的維護，降低原住民族地區受氣候變遷之衝擊。

► 邁入原鄉好安心



▲ 桃源區建國橋改善工程 – 完工橋樑示意圖



## 9

## 推動農業保險 降低氣候風險衝擊

鑑於全球氣候變遷日趨嚴重，為分散農民經營風險，農委會 2015 年開始推動農業保險，本市自 2020 年 10 月起，亦針對水稻、芒果等 8 種農作物及蜂產業，加碼補助農作物保險保費 20%，讓靠天吃飯的農民免驚天災。2021 年 1 月亦成功爭取將六龜、林園、甲仙、那瑪夏及桃源區納入香蕉收入保險試辦區域，同時提高養殖漁業天然災害保險保費補助，讓養殖漁民只需負擔 1/4 保費，運用保險降低氣候風險之衝擊影響。





15 陸域生命



SDG 15

保護、維護及促進領地生態系統的永續使用，永續的管理森林，對抗沙漠化，終止及逆轉土地劣化，並遏止生物多樣性的喪失

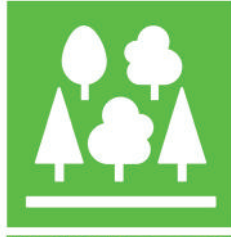
本市現行聯合國永續發展目標之細項目標 (Targets)

TARGET 15-1



保護與復育陸地與淡水生態系

TARGET 15-2



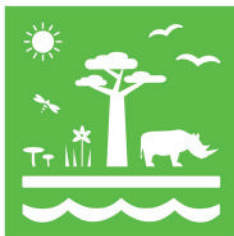
終結森林砍伐並復育已惡化的森林

TARGET 15-4



確保山區生態系的保育

TARGET 15-5



保護生物多樣性與自然棲地



## 1

## 維護本市生物多樣性

依據行政院農委會林務局統計資料，高雄市擁有我國六都最大之森林面積（170,523 公頃）。森林除可吸收大氣中二氧化碳外，亦可減緩氣候變遷帶來之各項衝擊，因此森林之維護、保存、復育亦為關鍵工作。

本市為培育森林資源，加強輔導私人造林，就轄內山坡地及休耕平地配合林務局辦理各項獎勵造林宣導，鼓勵民眾參與獎勵造林，建立生態造林環境，至今已推動之造林面積包含全民造林計畫 149 公頃、獎勵輔導造林計畫面積 74 公頃、平地造林計畫面積 22 公頃。此外，為推廣本市造林業務，藉由深水苗圃提供機關團體、個人苗木。

高雄市於 2011 年與世界其他城市簽訂了《地方生物多樣性行動備忘錄》（Local Action for Biodiversity MOU, LAB MOU），作為高雄提升都會生物多樣性保育的宣示，隔年建置『高雄市生物多樣性資料庫及監測系統』，並與中央、社區以及環評開發單位合作，將長期之生態調查動態變化藉由資料庫收集及分析，了解土地利用對生態之影響，以作為保育生物多樣性的重要方法。並於 2015 年簽署德班承諾 (Durban Commitment) 將生物多樣性理念整合至地方治理發展計畫及監測系統，並爭取自然公園設立、溼地廊道營造以及重工業轉型森林公園等，未來亦將持續維護本市生

物多樣性，以維護自然生態同時，發揮其碳吸收功能減緩氣候變遷衝擊。

本市擁有豐富多元的山海河港之自然資源，是環境教育最好的課程教材，環保局規劃以「走動體驗山海港·環教扎根大高雄」為目標，例如 2014 年出版「繽紛美樂地」生物多樣性電子書，選定高雄市 14 處公園、濕地，介紹各地景之特殊生物，以饒富趣味的方式，帶領市民朋友自主性的進行生態觀察。書中對於動物特徵、行為及鳴聲有詳盡的敘述，並設計簡易的調查表格，人人拿著這本電子書，就可以成為公民生態科學家！讓市民在探索和反思之過程中，培育出環境意識與土地倫理。



▲ 「繽紛美樂地」生物多樣性電子書





16 和平正義與  
有力的制度



SDG 16

大幅減少各地各種形式的暴力以及有關的死亡率

本市現行聯合國永續發展目標之細項目標 (Targets)

TARGET 16-4



對抗組織化犯罪與違法資金與  
武器的流動

TARGET 16-6



發展有效的、可歸責的、與透明  
的制度

TARGET 16-7



確保靈敏的、包容的與具代表性  
的決策



## 1

# 積極檢肅非法槍械，保障市民生命財產安全

依據內政部警政署「警察機關查緝非法槍械工作計畫」，本市執行查緝非法槍械工作、落實向上溯源，並管制槍擊案件發生。除不定期自行辦理肅槍專案外，於 2020 年配合警政署執行 3 次全國同步檢肅非法槍械行動專案。經統計共查獲非法槍彈案件 128 件 107 人，並查獲非法槍械 173 枝，各類彈藥 2,666 顆。

► 實施規劃區域性閉鎖式擴大臨檢勤務



## 2

# 提升監視器妥善率，加強治安交通安維

依據內政部警政署「警察機關治安要點錄影監視系統設備維護計畫」，為促進警察機關妥適維護治安要點錄影監視系統，提升妥善率，發揮錄影監視功能，維護社會治安、保障人民生命、財產安全，本市錄影監視系統截至 2020 年止攝影機總數為 22,917 支，妥善率達 84.4%。

## 3

# 校園反霸凌及兒少保護家暴防制

## 1. 支持兒少在家庭中成長，鼓勵民眾主動通報及求助

隨著社會環境與家庭結構之改變，前端預防（警）機制、兒少保護觀念宣導仍須不斷精進努力，尤其涉及多重問題之服務對象，無適當資源介入，或資源連結中斷、各服務系統資訊交流不足，將無法有效地構築完整防護網。

2019 年與 2020 年兒少保護通報調查人數分別為 5,984 人與 6,560 人，通報數據有上升趨勢，至 2020 年接受服務兒少人數共計 4,894 人，兒少保護服務提供率為 74.60%。2020

年兒少保護通報共 8,090 件次，其中民眾透過 110 及 113 主動求助通報為 2,509 件次，通報及求助比率達 31%。

未來將廣續推動兒少保護預防宣導工作，藉由進入社區、校園、機構等，提供社區民眾正確法令觀念，知悉兒少受暴時能主動通報求助，從社政、警政、醫療到司法，集結跨網絡單位資源，讓兒少能安心成長。



## 2. 校園反霸凌

本市運用多元宣導方式，發送申訴管道DM、海報、聯絡簿貼紙等文宣品，並編製「高雄市各級學校推動防制校園霸凌工作手冊」，辦理防治霸凌研習，建置跨局處合作機制，邀集檢察署、警察局、社會局、民間團體、校長代表及家長代表組成「防制校園霸凌委員會」，共同推動校園霸凌防制工作。

為更落實校園霸凌事件處理，本市於2021年2月5日亦邀集律師、精神科醫師、心理諮商人員、教育學者組成「校園霸凌事件調查小組」，期待透過獨立調查機制，協助學校真正

落實反霸凌相關機制，讓每一個被霸凌及行為偏差的孩子都可以獲得必要的協助。



▲ 防制校園霸凌宣導

## 4 以「公民參與」精神與機制融入各機關業務中

落實開放政府及公民參與公共事務之施政理念，建構本市整體推動公民參與機制，推動「陪伴導師制度」輔導本府各機關於推動業務中融入公民參與，並辦理公務同仁公民參與培力課程，期待各機關能從自身業務開始融入公民參與機制，促使各機關運用包括公聽會、說明會、工作坊、公共論壇、世界咖啡館或參與式預算等方式，納入市民意見共同參與市府政策推動。



◀ ▲ 設計翻轉 X 地方創生公民參與計畫工作坊現場

## 成立高雄市政府青年事務諮詢會

青年是社會上最富活力，最具創造性的群體，為增進青年朋友對公共事務的參與，高雄市政府成立「青年事務諮詢會」（以下簡稱青諮會），透過該會之組成實現民主制度，引領青年關注國際交流及社會服務議題，培養服務熱忱及培養公共政策提案能力，強化青年公民參與精神及為促進社區發展之發聲能力。

另為擴大參與層面及廣度，更將年齡資格由原 18-45 歲下修為 16-40 歲，且除了設籍及就學青年外，增加於本市就業青年，重新遴選第二屆委員，廣納不同領域優秀青年，提供青年政策諮詢管道，向下扎根鼓勵青年參與公共事務，期望透過青諮會平台的運作，納入青年想法，藉由委員們的專業、經驗和智慧，集結年輕人的力量，讓青年對研擬或推動的政策不再有距離感，一起為城市的進步注入活力，共同成就青年的未來。



► ▲ 青年事務諮詢會委員徵選





**5 性別平等**

**SDG 5  
實現性別平等，並賦予婦女權力**

本市現行聯合國永續發展目標之細項目標 (Targets)

**TARGET 5-1**

終結對於婦女與女孩的歧視

**TARGET 5-2**

終結所有對於婦女與女孩的暴力與剝削

**TARGET 5-4**

珍惜未付費的照護，並倡導分擔家事義務

**TARGET 5-5**

確保領導與決策的完全參與



# 1

## 成立婦女權益促進委員會 實現性別平等

為保障婦女權益、開發婦女潛能、促進性別平等，高雄市於 2010 年成立『高雄市婦女權益促進委員會』，由市長擔任主任委員，相關局處首長、專家學者、婦女及性別相關團體代表擔任委員，以審議婦女權益促進相關議題，更於 2019 年審議通過『高雄市政府婦女權益施政方針』以提升「婦女就業安全」、「婦女人身安全」、「婦女健康維護」、「婦女福利促進」、「婦女教育文化」、「婦女社會參與」及「婦女環境空間」等權益，由市府 28 局處落實各項方針目標。

# 2

## 消除性別暴力

### 1. 辦理家庭暴力相對人處遇服務

本市為防治家庭暴力行為及保護家暴被害人權益，辦理家暴相對人預防性多元服務方案，由社工提供相對人危機評估、諮詢協談、法律扶助等服務，協助相對人反思、學習與改善自己的暴力行為，以降低暴力言行的發生，達到家暴家庭衝突減緩與改善家庭互動關係，降低家庭暴力案件之發生，2020 年共服務 5,804 人次。

未來將持續整合社政、警政、衛政、教育及司法等體系資源，擴大家庭暴力安全防護網之範圍，透過網絡資訊共享、合作行動，提供被害人保護及相對人處遇服務，以降低暴力對被害人的傷害。

#### ▼ 小紅帽宣導團 – 校園性侵害防治宣導



### 2. 辦理家暴及性侵害防治宣導

本市推廣家庭暴力、性侵害防治觀念，並傳遞至各級學校、社區及其他機構辦理多元化防治宣導活動，2020 年計辦理 191 場次、11,452 人次參與。

未來將持續整合跨局處網絡資源辦理家庭暴力、性侵害及性騷擾防治宣導活動，提升社會大眾對性別暴力問題的預防意識，透過教育推廣，促進社會大眾對於性別暴力問題的認識，破除助長暴力的文化迷思，建立正確的預防觀念。並藉由安心服務、貼心陪伴，讓民眾擁有安定生活，進而打造安全的家，朝全方位人身安全防護網目標邁進，建構「暴力零容忍」的健康安全宜居城市願景。

#### ▼ 社區家暴防治宣導



3

### 消除性別歧視，有效降低性別歧視案件比率

我國於 2002 年發布性別工作平等法，以保障性別工作權之平等，貫徹憲法消除性別歧視、促進性別地位實質平等之精神。

本市每年辦理防制就業歧視促進性別工作平等宣導講座，並邀請曾被申訴或違反之事業單位參加，希冀事業單位破除傳統職業性別隔離現象，落實性別工作平等法及職場性騷擾防治。且對於小型商號常於臉書社團刊登招募廣告，因不諳法令而有違反就業歧視禁止規定之情形，對此加強查看臉書相關社團內容，並私訊版主協助宣導並於社團加上警語，及函文臉書公司協助宣導，以有效降低性別歧視，保障國民就業機會之平等。

除常見招募廣告涉有性別歧視外，懷孕歧視也是性別歧視的範圍，面對少子化的窘境，妊娠婦女在職場上遭受不友善之情況亦時有所見，如雇主得知女性員工懷孕，卻假借不適任資遣懷孕員工，此等外觀上經常利用各種方式隱瞞給予差別待遇的動機，造成懷孕員工陷於經濟上之不利益，已嚴重損及其勞動權益。基此，勞動基準法及性別工作平等法皆有規範保護妊娠婦女之措施，主管機關職責在於確保法條之落實，並對於遭受懷孕歧視之女性勞工，提供政府機關資源，以爭取最大權益，降低經濟面之衝擊及負擔，以創造社會平等與和諧。

#### ▲ 消除性別歧視相關文宣

## 4

## 破除性別刻板印象

本市長久以來為婦女平權努力，於 2005 年立刻以法規，全面拆除有歧視意味「外籍新娘仲介」看板，表示尊重新住民女性。

本市為支持家庭育兒照顧工作，2013 年全國首創辦理坐月子到宅服務，提供新生兒家庭育兒照顧技巧及產婦照護服務；並優先全國設置母嬰親善停車位，提供懷孕婦女及新生兒家庭友善公共空間。2020 年開辦全國第一個 24 小時定點臨托服務，提供不同工作時段的家長完善的托育資源，2021 年辦理「好孕行得通」弱勢孕婦產檢交通補助，減輕弱勢家戶

產檢交通負擔並保障孕期安全，打造本市懷孕婦女安全友善環境。

同時開辦居家托育人員專業訓練課程，增進受訓學員專業知能，並鼓勵男性擔任托育人員，建立男性從事照顧工作正面形象。由本市 6 區居家托育服務中心，協助輔導管理居家托育服務人員，至 2020 年底納入管理之登記托育人員有 3,088 人，其中男性 78 人 (2.53%)、女性 3,010 人 (97.47%)。透過完善托育服務網絡設置，支持家庭育兒照顧需求，進而改善照顧責任單一性別化現象。



▲ 消除性別歧視，有效降低性別歧視案件比率

## 5

## 尊重女性聲音與實現女性治理

提供女性多元學習，讓女力無所不在，截至 2021 年 3 月高雄市社區大學的女性佔 72.6%；另尊重在地女性決策權，在全市 38 區設置「婦女社會參與促進小組」，更由本府自身做起，任命攀新高的 36% 女性首長，實現女性治理新趨勢。

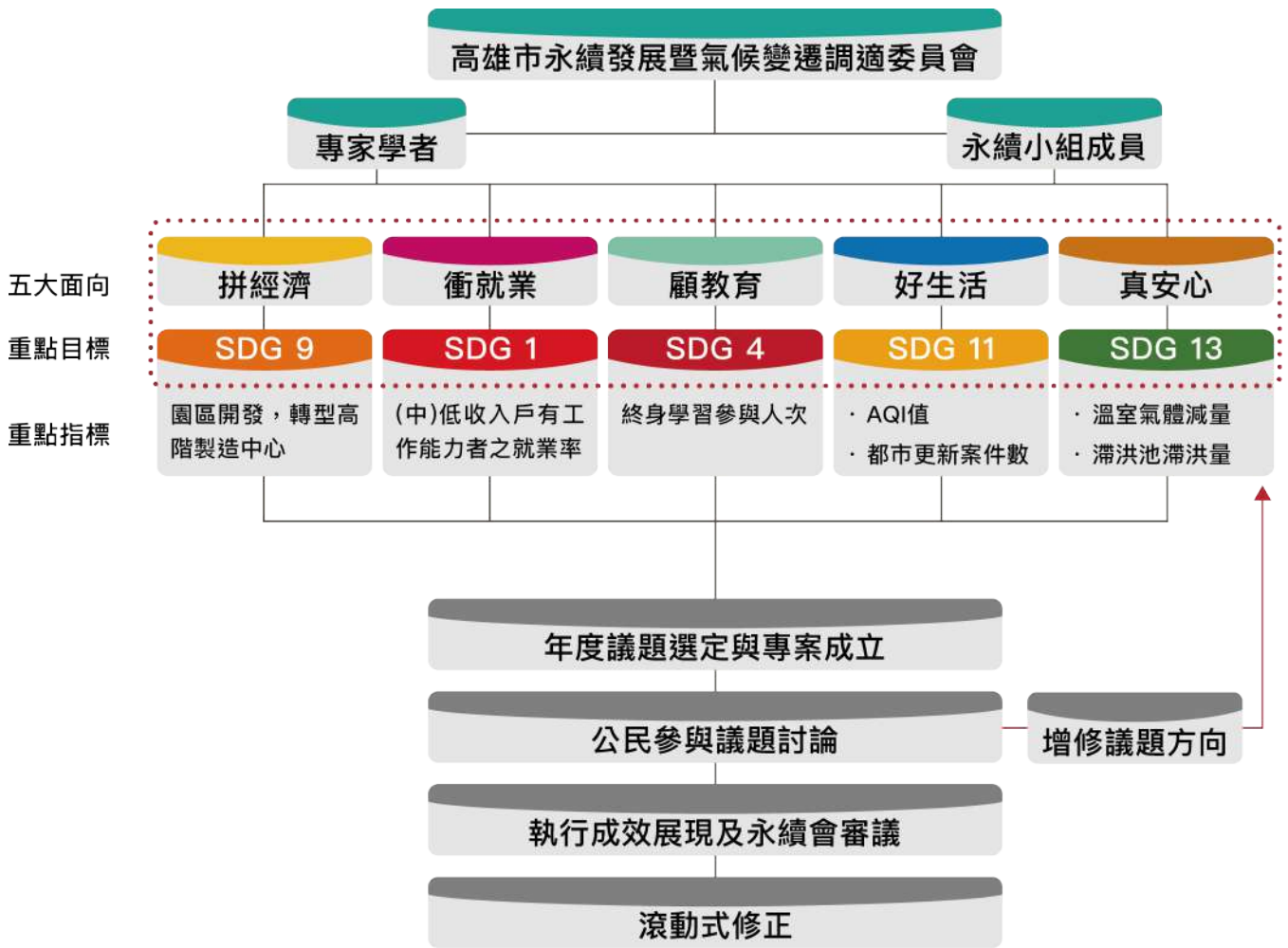




## 未來展望

本年度高雄市自願檢視報告（VLR）共設定 121 項目標與 141 項指標，並在五大施政面向下初步選定 SDG 9、SDG 1、SDG 4、SDG 11 與 SDG 13 為重點目標及其對應之重點指標。

未來將結合本市市政發展，以五大施政面向與今年度撰擬高雄市自願檢視報告（VLR）為基礎，透過高雄市永續發展暨氣候變遷調適委員會與專家指導下，藉由跨局處、跨領域與公民討論等方式，研議每年的專案議題與對應之永續發展目標及指標，以聚焦展現年度執行成果。



▲ 高雄市自願檢視報告專案推動架構

高雄是我們的家，面對未來，我們準備好了，經濟發展不一定伴隨著對環境的破壞，我們運用完整的土地規劃，由調整產業主軸著手，並於園區開發時完善各項環境保護和基礎措施，連結智慧生醫、半導體、智慧航太，創新科技、智慧機械等領域，吸引廠商擴大投資，將高雄轉型為高階製造中心，持續推廣各項綠色產業，為市民帶來藍天與綠地，並創造工作機會，讓年輕世代得以留在家鄉生活，走出合於環境永續與社會公平的產業發展。

巴黎協定 (Paris Agreement, PA) 已於今年 (2021) 開始，各國依此紛紛提出淨零排放或碳中和的目標立法及承諾，同時也藉由碳定價策略（碳稅 / 費、排放交易機制）來達成目標之重要工具。而現階段的碳調整碳邊境稅機制 (Carbon Boarder Adjustment Mechanism, CBAM) 勢必造成我高雄產業衝擊，尤其我高雄產業，例如鋼鐵、石化未來都可能被列為被管制對象。因此如何協助我轄內產業將排碳外部成本內部化是刻不容緩的責任，未來將與產業共同合作，開啓產業新機。

永續發展不只是口號，市府將落實陳其邁市長開放政府及公民參與公共事務之施政理念，建構本市整體推動公民參與機制，由各機關從自身業務融入公民參與機制，將攸關多數市民生活、福祉與權益等涉及公共利益之公共事務主題，依民眾參與程度高低，運用包括公聽會、公共論壇、世界咖啡館或參與式預算等方式，納入市民意見共同參與市府政策推動。並以「開放為原則、不開放為例外」準則鼓勵各機關加速開放相關資料，整合、串流跨機關資料，增進加值應用的便利性，透過公私跨域合作來推廣加值應用，以處理公共問題為出發點，活化資料加值能量與激發應用創意。

高雄市政府將持續努力，不再以市民的健康換取經濟的成長，而是讓經濟成長與環境保護協同並進，落實永續發展的目標，穩健邁向永續宜居港灣城市之願景。



## 附錄

本附錄之 2020 年數值為實際值，2025 年則為「高雄市政府永續發展暨氣候變遷調適會」與「高雄市環境保護計畫」設定目標值，2030 年則「高雄市自願檢視報告」設定目標值。

### 1 消除貧窮



## SDG 1

### 消除各地一切形式的貧窮

指標	2020	2025	2030
兒童及少年未來教育與發展帳戶開戶率	51%	觀察型 指標	觀察型 指標
申請開戶人數 / 符合資格人數			
兒童及少年未來教育與發展帳戶持續繳存率	80%	觀察型 指標	觀察型 指標
當年度兒少教育發展帳戶開戶人實際存款人數 / 當年度兒少教育發展帳戶開戶人人數			
巡迴醫療覆蓋率	85.7%	86%	90%
有提供巡迴醫療區 / 衛生福利部公告本市醫療資源不足地區			
於時限內完成脆弱家庭訪視評估率	97%	100%	100%
脆弱家庭服務案件派案後於期限內完成關懷訪視比率			
具原住民族文化敏感度 文化健康站佈建數	27	32	37
佈建數 (處)			
1. 原住民族地區：			
(1) 原住民族地區 (鎮、市、區) 轄內尚未設置文健站之部落			
(2) 部落 55 歲以上人口數大於 150 人 (含)，且未設置文健站之部落			
2. 都會區：原住民族人口數比例高、原住民族聚集區且未設置之地區			

指標	2020	2025	2030
具住宅法弱勢條件戶數分別佔社會住宅簽約戶數及租金補貼核定戶數之比例	<b>社會宅</b> 63% <b>租金貼</b> 56%	觀察型 指標	觀察型 指標
具住宅法弱勢條件戶數分別佔社會住宅簽約戶數及租金補貼核定戶數之比例			

每年度火災害造成的公共財物損失	7.5	觀察型 指標	觀察型 指標
消防署公務統計報表（百萬元）			

協助低收入戶或中低收入戶中有工作能力者就業人數率	61%	62.5%	64%
該年度經服務就業之低收、中低收入戶人次 / 該年度辦理求職登記之低收、中低收入戶人次			

## 2 消除飢餓



### SDG 2

消除飢餓，達到糧食安全，改善營養及促進永續農業

指標	2020	2025	2030
產銷履歷驗證面積	1,948	2,448	2,948
歷年累計通過驗證面積（公頃）			
實物救助服務據點	62	65	67
實物救助服務據點（處）			
食品製造業查核達成率	11%	45%	100%
食品製造業執行查核家數 / 總家數			



指標	2020	2025	2030
每年完成餐飲業者取得優良分級認證率	96%	96%	98%
餐飲業者完成取得優良分級認證家數 / 每年執行查核申請優良分級制度之餐飲業者家數			
青年從農創業貸款貸放金額	7,044	觀察型 指標	觀察型 指標
青年從農創業貸款貸放金額統計 (萬元)			
有機農產種植面積比例	2.2%	觀察型 指標	觀察型 指標
高雄市有機農產種植 / 總耕地面積			
農業支出占政府年度總預算比例	45.5%	45.5%	45.5%
農業支出 / 市政府年度總預算			
投入農業部門的總官方資金	6.67	40.02	73.37
經濟發展支出數據累計值 (億元)			
農村社區農再計畫核定件數	58	61	62
社區申請農村再生計畫，經審查通過後，始得成為農村再生計畫社區 (件)			



## SDG3

## 確保健康及促進各年齡層的福祉

指標	2020	2025	2030
托育資源據點數	117	162	167
公托 + 家園 + 私托 + 育兒資源中心 + 育兒資源據點 + 育兒資源車 + 定點計時托育據點 (處)			

指標	2020	2025	2030	
社福據點涵蓋率	27.7%	36.8%	43.4%	
社會福利設施總數 / 本市行政區域數				
提供平價教保服務名額	3.8	4.4	4.4	
提供平價教保服務名額統計 (萬個)				
街友關懷項目	7,192	7,300	7,400	
實際服務人次 (人次)				
三癌篩檢涵蓋率	子宮頸癌	53%	53.5%	54%
	乳癌	37.4%	37.5%	38.5%
	大腸癌	37.8%	38.5%	39.5%
子宮頸癌篩檢率 = 子宮頸抹片檢查 3 年篩檢人數 / 年中人口數				
乳癌篩檢涵蓋率 = 乳房 X 光攝影檢查 3 年篩檢人數 / 年中人口數				
大腸癌篩檢涵蓋率 = 糞便潛血檢查 3 年篩檢人數 / 年中人口數				
加入糖尿病共同照護網之醫療院所涵蓋率	13.05%	13.15%	13.2%	
加入糖尿病品質支付方案院所數 / 參與糖尿病照護院所數				
交通安全指標	350	301	258	
交通事故於 30 日內死亡人數 (人次)				
市民利用公費健檢資源比率	40-64 歲	31.55%	31.6%	31.6%
	65 歲以上	30.89%	30.92%	30.95%
近三年 40-64 歲篩檢人數總合 / 當年 1 月 40-64 歲可篩人口數				
當年 65 歲以上篩檢人數 / 當年 1 月 65 歲以上可篩人口數				



指標	2020	2025	2030
長照服務使用率	56%	58%	65%
年度服務使用人數 / 推估失能人口數			



## SDG 4

確保有教無類、公平以及高品質的教育方式，提倡終身學習

指標	2020	2025	2030
公共化及準公共教保服務的供應量	63%	72%	75%
(公共化 + 準公共核定招收數) / 107 學年度基準 2-5 歲幼生實際入園數 60,799 人			

弱勢族群 (含特教學生、原住民、新住民) 適性學習照顧與輔導	95%	觀察型 指標	觀察型 指標
受特殊教育學生數 / 全市身心障礙學生數			

身心障礙學生適性輔導安置安置率	97%	98%	99%
安置人數 / 報名人數			

協助弱勢族群失業者 參加職前訓練人數	1,185	1,199	1,199
當年度弱勢族群參訓人數 (人次)			

教師修習全球專業知能	參與場次	51	54	56
	參與人數	1,800	1,900	1,960

單位：場  
各領域 / 議題辦理的研習場次人數 (人次)

指標	2020	2025	2030	
終身學習參與	公務人員	12.3	10	10
	推廣活動	217.7	220	225
	學生參與	0.86	0.88	0.9
	社大樂齡	6	12	13
	樂齡學習	25.6	27.7	28.8

高雄市公務人員終身學習統計人次（萬人次）

推廣活動統計人次（萬人次）

學生參與終身學習課程人次（萬人次）

長青學苑教育課程參與人次 + 社區婦女大學專題講座參與人次 + 志願服務教育訓練人次  
（萬人次）

社大學員與樂齡學習中心學員人次統計（萬人次）

指標	2020	2025	2030
本市環保志工總人數	2.8	2.9	3.1

本市環保志工總人數（萬人）

指標	2020	2025	2030
使用數位學習教材人數	1,664	3,500	5,000

專案計畫學生參與人次（人次）

## 5 性別平等



### SDG5

實現性別平等，並賦予婦女權力

指標	2020	2025	2030
高雄市男女出生性別比	107%	觀察型 指標	觀察型 指標

男性出生人數 / 女性出生人數





指標		2020	2025	2030
家暴相對人預防性	人數	166	180	180
多元服務方案辦理情形	人次	5,804	6,000	6,200
年度接受服務人數 (人)				
單位：人次				
推動家庭暴力及性侵害防治 當年度宣導活動參與情形		1	3.1	3.2
年度接受宣導人次 (萬人次)				
同性結婚對數		306	觀察型 指標	觀察型 指標
同性結婚對數統計 (對數)				
居家托育服務中心	男性	2.53%	2.54%	2.56%
托育人員男女比例	女性	97.47%	97.46%	97.44%
統計高雄市當年度男(女)性擔任居家托育服務中心托育人員人數 / 居家托育服務中心托育人員總數				
高雄市政府副首長、幕僚長、一級 單位女性主管及所屬一級機關女性 首長、副首長、幕僚長比例		28%	29%	30%
直轄市政府現有副首長、幕僚長、一級單位主管及所屬一級機關首長、副首長、幕僚長中女性人數 / 直轄市政府現有副首長、幕僚長、一級單位主管及所屬一級機關首長、副首長、幕僚長男女總數				
直轄市政府及所屬一級機關 女性簡任非主管比例		28%	29%	30%
直轄市政府及所屬一級機關簡任非主管女性人數 / 直轄市政府及所屬一級機關簡任非主管男女總數				

指標	2020	2025	2030
民間團體理事長人數男女比例	<b>男性</b> 71.7%	71.3%	70.8%
	<b>女性</b> 28.3%	28.7%	29.2%

統計高雄市年底男（女）性擔任民間團體理事長人數 / 民間團體理事長總人數



## SDG6

### 確保所有人都能享有水及衛生及其永續管理

指標	2020	2025	2030
每人每日用水量	281	觀察型 指標	觀察型 指標

自來水生活用水量 / 供水人口 / 365 天 (公升)

高雄市特優公廁數比率	79%	82%	85%
------------	-----	-----	-----

特優公廁數 / 列管公廁數

公共污水下水道接管戶數及普及率	46%	51%	56%
-----------------	-----	-----	-----

接管戶數 \* 各縣市戶數 / 各縣市總人口數

使用水回收再利用情形	54,640	85,000	105,000
------------	--------	--------	---------

公共污水處理廠放流回收水量 + 水資源中心產出之再生水量加總 (CMD)

事業廢污水稽查合格率	93%	觀察型 指標	觀察型 指標
------------	-----	-----------	-----------

採樣合格家數 / 稽查總家數



指標	2020	2025	2030
主要河川受輕度及未(稍)受污染長度比率	35%	≥ 40%	≥ 50%
(輕度污染長度 + 未(稍)受污染長度) / 總污染長度			
轄內各流域各測站 DO ≥ 2.0mg/L 達成率	≥ 95%	≥ 100%	≥ 100%
DO ≥ 2 mg/L 測站數 / 有效測站數 (共 38 站)			
自來水漏水密度及管線汰換長度	4,126	觀察型 指標	觀察型 指標
修漏密度 (件)			
高雄市自來水普及率	97%	觀察型 指標	觀察型 指標
實際供水人數 / 高雄市人數			
綠建築候選雨水貯集及雨中水回收量	3.5	4	4.5
綠建築雨水貯集及雨中水回收再利用設施之設計容量 (百萬公升)			
高雄市土壤及地下水污染事業型場址解除列管數量	9	觀察型 指標	觀察型 指標
高雄市土壤及地下水污染事業型場址解除列管數量 (處)			
高雄市地層下陷面積	0 (最大年下陷速率 為 1.4 公分 / 年， 茄萣區)	觀察型 指標	觀察型 指標
年度下陷速率大於 3 公分之面積 (平方公里)			

指標	2020	2025	2030
高雄市水環境巡守隊數	30	30	30

高雄市水環境巡守隊數 (隊數)

領有志願服務紀錄冊之 河川志工所佔比率	75%	79%	80%
------------------------	-----	-----	-----

領有志願服務紀錄冊之河川志工 / 河川志工人數

7 可負擔的  
潔淨能源



### SDG 7

確保所有人都可取得負擔得起、可靠的、永續的，  
及現代的能源

指標	2020	2025	2030
人均能源使用量	2,745	觀察型 指標	觀察型 指標

台電公司公布年電燈售電量 / 本市人口數 (度 / 人)

推動太陽光電設施	0.57	2	2.5
----------	------	---	-----

建築物設置太陽光電設施累計容量 (GW)

8 尊嚴就業與  
經濟發展



### SDG 8

促進包容且永續的經濟成長，達到全面且有生產力的就業，  
讓每一個人都有一份好工作表內文

指標	2020	2025	2030
辦理創業研習課程場次	29	35	35

辦理創業研習課程場次統計 (場次)



指標	2020	2025	2030
協助諮詢輔導服務人次	249	260	260
協助諮詢輔導服務人次統計 (人次)			



### SDG 9 建立具有韌性的基礎建設， 促進包容且永續的工業，並加速創新

指標	2020	2025	2030
推動園區開發，轉型高階製造中心	400	-	2,442
促成園區廠商年產值提升 (億元)			

KO-IN 智高點(金融數據創新實驗室)	2	5	10
金融數據創新實驗室申請使用件數 (件)			



### SDG 10 減少國內及國家間不平等

指標	2020	2025	2030
家庭可支配所得五等分位差距倍數	6.56	觀察型 指標	觀察型 指標
平均每戶可支配所得第 5 分位 / 平均每戶可支配所得第 1 分位			

推介身心障礙者就業	3,151	3,160	3,160
推介就業人數 (人次)			

指標	2020	2025	2030
弱勢就業對象推介就業率	54%	56%	58%

特定對象求職者就業人數 / 特定對象求職者新登記求職人數

每戶可支配所得基尼係數	0.36	觀察型 指標	觀察型 指標
-------------	------	-----------	-----------

洛倫滋曲線與完全均等直線間所包含之面積占完全均等直線以下整個三角形面積之比例



## SDG 11

促使城市與人類居住且包容、安全、韌性及永續性

指標	2020	2025	2030
具住宅法弱勢條件戶數	<b>社會宅</b> 63% <b>租金貼</b> 56%	觀察型 指標	觀察型 指標

具住宅法弱勢條件戶數 / 社會住宅簽約戶數

具住宅法弱勢條件戶數 / 租金補貼核定戶數

都市更新	1	2	2
------	---	---	---

都市更新核定案件數 (件)

提升無障礙公車數量	54%	100%	100%
-----------	-----	------	------

無障礙公車數量 / 全市公車數

推動公共自行車	669	739	816
---------	-----	-----	-----

公共自行車使用人次 (萬人次)



指標	2020	2025	2030
設置自行車道	1,035	1,048	1,050
自行車道長度 (公里)			
提升捷運長度	42.7	42.7	78.7
捷運擴展長度 (公里)			
提升輕軌長度	8.7	22.1	22.1
輕軌擴展長度 (公里)			
打造老玩童幸福專車	122	123	123
打造老玩童幸福專車 (車次)			
本市 20 條幹線公車班距	<b>尖峰</b> 10-15	10-15	10-15
	<b>離峰</b> 15-25	15-20	15-20
營運時間 / 幹線公車班次數 (分鐘 / 班)			
都市計畫公共設施用地已開闢面積	1.24	1.24	1.25
都市計畫公共設施用地已開闢面積統計 (萬公頃)			
本市國土計畫鄉村地區整體規劃案件	0	1	1
本市國土計畫鄉村地區整體規劃案件 (案)			
國土計畫與非都市土地開發許可審議案件	0	3	3
國土計畫與非都市土地開發許可審議案件 (案)			
公共建築物無障礙設施完成率	90.9%	91%	91.3%
無障礙之公共建築物 / 全市公共建築物總量			

指標	2020	2025	2030
人行道環境及通學步道改造面積	12.3	18.2	24.2
可行走之人行道路面積 (萬平方公尺)			
持續選定各轄區聚落可供民眾避難安置之公(私)有設施作為避難收容處所供災時應變使用	9.5%	> 10%	> 10%
避難所容納人數 / 市民人數			
機退人行道長度	4.5	22.5	22.5
人行道上塗銷機車格位之總長度 (公里)			
因重大災害死亡、失蹤及受傷之人數 (僅含震災、風災、水患之統計數據)	0	觀察型指標	觀察型指標
消防署公務統計報表 (人)			
細懸浮微粒年平均濃度	18.4	15	13
細懸浮微粒手動監測站年平均總和 / 細懸浮微粒手動監測站數 ( $\mu\text{g} / \text{m}^3$ )			
臭氧八小時	75	74	73
高雄市 12 座空氣品質自動測站全年臭氧八小時濃度年均值 (ppb)			
AQI 值	83	83	88
提升空氣品質，提升 AQI $\leq$ 100			
空氣品質自動監測數據可用率	> 89%	> 93%	> 94%
每小時數據應列入有效數據筆數 / 每月應列入總預定筆數			





指標	2020	2025	2030
環境音量監測	100%	96%	96%

1- 環境音量監測不合格時段數 / 總監測時段數

提升每人平均享有公園綠地面積	10.3	11.3	12.3
----------------	------	------	------

每人平均享有公園綠地面積 ( 平方公尺 )



## SDG 12

### 確保永續消費及生產模式

指標	2020	2025	2030
提升綠色工廠證書核發數	18	20	20

綠色工廠證書核發數 ( 家數 )

事業廚餘再利用率	94.4%	95%	95.5%
----------	-------	-----	-------

事業廚餘再利用量 / 事業廚餘總產出量

事業廢棄物再利用率	90.6%	91%	91.5%
-----------	-------	-----	-------

事業廢棄物再利用量 / 事業廢棄物總產生量

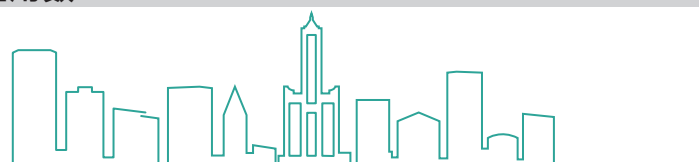
毒性化學物質流向追蹤案件數	83%	85%	88%
---------------	-----	-----	-----

列管毒性化學物質運作場所稽查數 / 列管數

焚化底渣再生粒料去化率	80%	82%	85%
-------------	-----	-----	-----

再生粒料去化量 / 再生粒料成品量

指標	2020	2025	2030
農業廢棄物回收再利用比率	84.7%	85.2%	85.7%
列管事業農業廢棄物回收量 / 列管事業農業廢棄物總量			
廚餘回收率	2.4%	4.5%	5.5%
廚餘回收量 / 垃圾產生量 (不含事業員工生活垃圾)			
畜牧廢水資源化	-	≥ 5%	≥ 10%
畜牧場資源化比例			
垃圾回收率	61.5%	61.5%	62%
(廚餘回收量 + 資源回收量 + 巨大垃圾回收再利用量) / 垃圾產生量			
積極鼓勵企業善盡社會責任， 將企業社會責任融入其營運活 動並結合至核心策略，成為其 永續經營的基石	521	觀察型 指標	觀察型 指標
已於臺灣證券交易所公開資訊觀測站申報前一年度企業社會責任報告書之全國上市櫃公司 家數 (家數)			
機關綠色採購率	99%	99%	99%
年度總購買符合「低污染、省資源、可回收」之第一類 (具環保標章) 及第二、三類環境保 護產品，應達機關該年度採購預算總金額的目標比率			
民間企業與團體綠色採購	28.35	29.5	30.5
年度總購買符合我國環保標章、第二類環保標章、節能標章、省水標章、綠建材標章、碳足 跡標籤、減碳標籤及國外綠色產品總金額 (億元)			
觀光旅館住宿率	41%	49%	50%
觀光旅館提供客房數 / 觀光旅館提供客房住用數			



指標	2020	2025	2030
低碳觀光	3	4	4
低碳遊程數量 (條)			



## SDG 13

## 採取緊急措施以因應氣候變遷及其影響

指標	2020	2025	2030
推動農民設置防災溫網室設施面積	67	267	467
推動農民設置防災溫網室設施面積累計值 (公頃)			

高雄市滯洪池滯洪量	327	420	431
高雄市滯洪池滯洪量 (萬噸)			

透水鋪面比	40%	觀察型 指標	觀察型 指標
人行環境透水鋪面面積 / 人行環境適合設置透水鋪面面積			

溫室氣體減量情形	15.5%	10%	30%
(年度溫室氣體排放量 - 2005 年溫室氣體排放量) / 2005 年溫室氣體排放量			

智慧防汛監測站數	172	208	208
淹水感知器 + 水位站 + 移動式抽水機感測器數量 (站)			

污水下水道監測站數	0	7	7
每處監測站設置流量計、水位計、ph 計、導電度計、總有機碳分析儀 (處)			

指標	2020	2025	2030
永續校園執行數	213	250	290
實際核定校數累計值（校數）			
土石流自主防災教育訓練	24	130	150
計算每年累積辦理之土石流自主防災教育訓練（土石流防災兵棋推演及實兵演練等）訓練場次（場次）			
高溫調適預防及處置識能宣導	700	3,500	7,000
高溫調適預防及處置識能宣導累計場次（場次）			
辦理永續環境及宣導 高低溫調適課程參與	10	50	100
參與累計人次（萬人次）			
土石流自主防災社區設立數量	3	8	9
經行政院農業委員會水土保持局頒發優質自主防災社區 2.0 銅質社區認證獎社區數量（處）			
水患自主防災社區設立數量	31	37	41
持續運作水患自主防災社區之社區數量（處）			





## SDG 14

## 保育及永續利用海洋與海洋資源，以確保永續發展

指標	2020	2025	2030
於沿岸及近海進行海域水質監測，以與海洋環境品質標準相關的pH、溶氧量、鉛、銅、汞、鋅、鎘等 7 個項目計算合格率	100%	100%	100%
Σ 各項水質指標項目符合海洋環境品質標準的總次數 / 7 項水質指標有效監測總次數			
海洋教育及環境教育	40	40	40
海洋保育及海洋環境教育課程每年宣導場次 (場次)			
向海洋委員會海洋保育署申請補助海漂垃圾清除及海洋環境教育宣導計畫經費	4	4	4
每年清除人工魚礁區覆網處 (處)			
停止違規漁船之漁船優惠用油補助	0	觀察型 指標	觀察型 指標
取消用油補助優惠數量 (艘)			
申請獎勵休漁	98%	100%	100%
獎勵休漁通過數 / 申請數			



## SDG 15

保護、維護及促進領地生態系統的永續使用，永續的管理森林，對抗沙漠化，終止及逆轉土地劣化，並遏止生物多樣性的喪失

指標	2020	2025	2030
森林覆蓋率	57.9%	57.9%	58%
森林面積 / 土地面積			
本市所經管自然保護區域 研究調查件	4	2	2
烏山頂泥火地景自然保留區及本市那瑪夏區楠梓仙溪野生動物保護區研究每年調查數 (件)			
重要濕地面積	584	觀察型 指標	觀察型 指標
依濕地保育法所定，經中央通過審議之國際級、國家級、地方級重要濕地面積總和 (公頃)			
原住民保留地保育面積	13	25	25
依民眾每年提出申請 (公頃)			
特定紀念樹木保護列管件數	558	600	600
本市特定紀念樹木總數 (株數)			
山區納入保護區系統的比例	23%	23%	23%
本市自然保護區域總面積 / 本市山區總面積			
造林苗木發放數	3.8	2.4	2.4
鼓勵民眾領取本市造林苗木株數 (萬株)			



指標	2020	2025	2030
增加高雄市生物多樣性資料庫建置筆數	118	130	140

高雄市生物多樣性資料庫建置筆數 (筆)

外來種移除	亞洲錦蛙	202 隻	觀察型 指標	觀察型 指標
	斑腿樹蛙	36 隻		
	斑腿樹蛙卵泡	2 個		
	綠鬃蜥	3,047 隻		
	斑馬鳩	28 隻		
	白腰鵲鳩	42 隻		
	總面積約 27.4 公頃			
	銀合歡	2 公頃		
	小花蔓澤蘭	14.2 公頃		
	刺軸含羞草	3.5 公頃		
	銀膠菊	1 公頃		
	香澤蘭	6.7 公頃		

外來種移除數量



## SDG 16

大幅減少各地各種形式的暴力以及有關的死亡率

指標	2020	2025	2030
暴力犯罪發生數	76	125	125

暴力犯罪統計數 (件)

違反毒品危害防制條例案件通緝犯、 現行犯戶內 12 歲以下子女查訪率	100%	100%	100%
---------------------------------------	------	------	------

( 電訪兒童 + 面訪兒童 ) / 應查訪兒童

指標	2020	2025	2030
違反毒品危害防制條例案件 犯嫌戶內兒少查訪率	100%	100%	100%
實際訪視違反毒品危害防制條例案件遭列管且家有兒少保護或脆弱家庭結案未滿1年之列管個案數 / 違反毒品危害防制條例案件遭列管且家有兒少保護或脆弱家庭結案未滿1年之列管個案總數			
一般民眾主動通報及求助比率	29%	31%	32%
一般民眾透過 110 及 113 通報件次 / 年度總通報件次			
修復式正義種子教師	76	100	120
修復式正義種子教師人次 (人次)			
高雄市政府開放資料下載量	40	60	80
本府資料開放平台下載量累計加總 (萬人次)			
高雄市政府資料平台提供存取服務量	452	900	1,200
本府城市資料平台提供存取服務量累計加總 (組)			

## 17 夥伴關係



### SDG 17

#### 強化永續發展執行方法及活化永續發展全球夥伴關係

指標	2020	2025	2030
永續發展資訊傳播	40	84	94
累積瀏覽人數 (萬人)			





指標	2020	2025	2030
永續發展相關會議	4	20	40
累計辦理永續發展相關會議 / 教育訓練場次 (場次)			
參與傅爾布萊特計畫	20	20	20
參與傅爾布萊特計畫學校統計 (校數)			
與國際永續組織 / 政府單位合作項目數	29	觀察型 指標	觀察型 指標
本市與國際組織及政府單位建立永續相關技術或策略合作關係項目數加總 (項)			
推動新南向國際精神	<b>國外來台</b> 428	觀察型 指標	觀察型 指標
醫療衛生人員訓練	<b>境外教學</b> 336	觀察型 指標	觀察型 指標
國外來台參加培訓人次、境外教學培訓人次 (人次)			



