



# 捷運建設 的無障礙 性別友善



高雄市政府捷運工程局

112.9



# 內容 綱要

## ◆ 立足亞洲實踐CEDAW

臺灣的人權外交  
自主承諾 在地審查

## ◆ 打造高雄人權首都

未來人權城市  
城市基礎建設的軟實力

## ◆ 捷運建設的性別人權

捷運輕軌 四線齊發  
無障礙性別友善空間  
駕駛女力 追夢自立



# 臺灣的人權外交



1981  
消除  
形式歧視

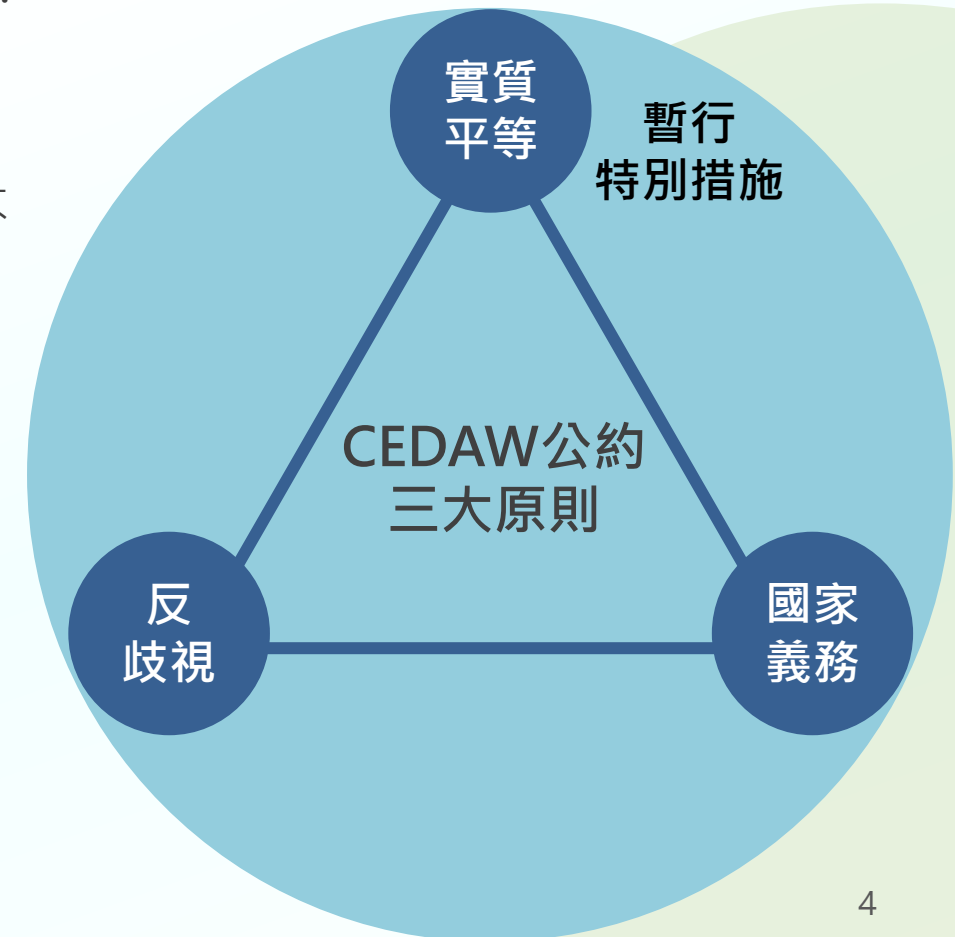
性別人權演進

2020s  
實質平等的  
反歧視環境

- CEDAW公約是1981年生效的聯合國第二大公約，全名為《消除對婦女一切形式歧視公約》。
- 從性別平等出發，根據人權的多元交織性 ( intersectionality ) 連結城鄉、族群、障礙、世代、勞動等當代人權議題，致力於消弭多重歧視，打造民眾的**實質平等**生活。
- 臺灣非聯合國成員，於**2007年自主承諾**加入CEDAW，2009年完成第一次CEDAW國家報告，**2011年「內國法化」**產生國內法律效力，跟進世界民主國家的性別人權趨勢。

# 臺灣的人權外交

- CEDAW呼應世界人權宣言「平等」和「免於歧視」的基本人權：
- 為了**加速實踐**性別平等，要改變社會文化的積極作為，CEDAW**第4條第1項暫行特別措施**強調採用「矯正式差別待遇」，提升不利處境族群在資源、地位、機會的平等，通向社會實質平等。
- 臺灣以**人權外交**模式簽署聯合國公約，拓展國際交流，讓人權的普世價值在臺灣扎根。至2023年已簽署五大公約：



# CEDAW關注各方面的性別平等

- 採取措施消除歧視(2)
- 保障基本人權(3)
- 暫行特別措施(4)
- 性別刻板印象與偏見(5)
- 禁止性剝削(6)

## 定義



- 政治與公共生活(7)
- 國際代表權(8)
- 國籍權(9)
- 新住民與新二代權益

## 公民權



- 教育(10)
- 就業(11)
- 健康(12)
- 經濟和社會福利(13)
- 偏鄉農漁村婦女(14)

## 社會權



- 法律之前人人平等(15)
- 婚姻家庭生活(16)

## 法律權



- CEDAW委員會(17)
- 四年一度國家報告 (18)
- 委員會運作規則(19-21)
- 專門機構的角色(22)

## 監督機制



- 對其他公約的影響(23)
- 締約國承諾(24)
- 行政(25-30)

## 公約效力



# 自主承諾、在地審查

除了四年一度的「臺灣CEDAW國家報告」聽取國際人權專家的結論性意見，更需要中央、各縣市、民間團體多方合作，行政院依CEDAW 施行法訂定「性別平等業務輔導獎勵計畫」促成經驗分享，讓全臺各地的性別施政如同交通網絡，遍地建設，邁向完善的網絡。

人權必須實踐於各國在地文化，從地方經驗、知識中發展措施。

高雄身為南方的性別議題重鎮，則以跨局處、民間合作，落實地方政府**保護、尊重、實現、促進人權的國家義務**（CEDAW一般性建議25/4以及28/37）。



產官學合作 (如學校、企業、NPO)



地方政府



中央政府



聯合國



2022年臺灣CEDAW第4次結論性意見發表 (取自行政院性平處)

# 未來人權城市



1920年「打狗」正式更名為「高雄」，1979年升格直轄市，作為重工業起家的直轄市，高雄擁有港口、山、海等極佳自然條件，是國際窗口，也是移民城市。

產業轉型的過程中，接軌國際的藝術基地以重工業為基底，**硬體建設伴隨文化軟實力**是高雄獨有的大港海口味，城市發展歷程正是高雄實踐人權的優勢。



2010縣市合併，高雄市涵蓋農村、漁村、文教區及商業區等多元型態，市民組成具多元的城鄉、職業、性別、族群背景，是高雄發展人權的基礎。

從扎實的**基礎建設**出發，繼續投注**文化、習俗、教育、社福**的人權建設，持續邁向永不止步的高雄。



# 未來人權城市

**CEDAW第4條第2項母性保護特別措施**

2013年高雄率先推動「母嬰親善停車位及坐月子到宅服務」

2015年高雄早於釋憲以「陽光伴侶註記」保障同性伴侶權益

**CEDAW第四次國家報告結論性亦建第80-81點：保障事實結合關係之權益**

2021年駁二藝術特區打造全國最大彩虹地景

2022年高雄女性首長比例37.5%為六都之最

**CEDAW第7條**  
政治及公共事務參與

2023年高雄市婦女館榮獲第一屆標竿婦女中心「婦蘊獎」

高雄市議會成立性平委員會

**CEDAW第10條e款成人教育**



跨局處合作改變社會習而不察的偏見、歧視，以積極作為營造宜居城市，實踐CEDAW促進人權的國家義務，共創一座老幼、各族群、性別、地區民眾都能共好生活的國際人權城市。



# 城市基礎建設的軟實力



1970 年高雄港擴建計畫

2008 年高捷通車

2015 年輕軌通車

2018 年衛武營國家藝術文化中心開幕

2021年金音獎在高雄流音中心

1960年代設計加工出口區 ( 現科技產業園區 )

2000 年愛河整治

2009 年舉辦世界運動會

2017 半導體產業聚落成型

2020 年亞洲最長旋轉橋「大港橋」開通

2022 年臺灣燈會在高雄



# 大眾運輸系統的人權意涵

大眾捷運系統是都會區公共運輸的主要交通骨幹，

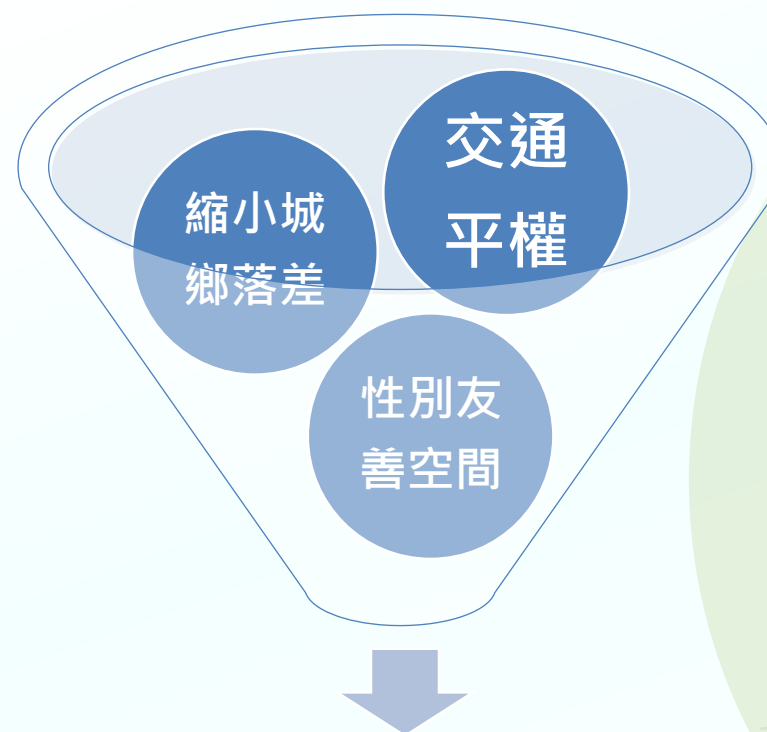
永續的運輸系統有以下益處：

- **對內**便利市民生活，創造友善空間
- **對外**促進觀光發展，提升城市競爭力

聯合國2030永續發目標 (SDGs)

SDG5 性別平權

SDG9 工業化、創新及基礎建設



打造具性別觀點的基礎設施



# 捷運輕軌 四線齊發

高市府建構完整捷運路網，提升密度及運量，串聯北高雄科技走廊運輸骨幹以及南部三大國家級產業園區半導體材料 S 廊帶，如火如荼興建中。



## 岡山路竹延伸線

第1階段113年完工通車

2A：111年1月動土，116年完工通車

2B：綜規112年4月12日行政院核定

## 環狀輕軌

112年底大順路段完工  
輕軌成圓

## 黃線

111年10月舉辦機廠動土典禮  
機電標111年8月26日決標  
軌道標112年2月22日決標  
預計117年底完工通車

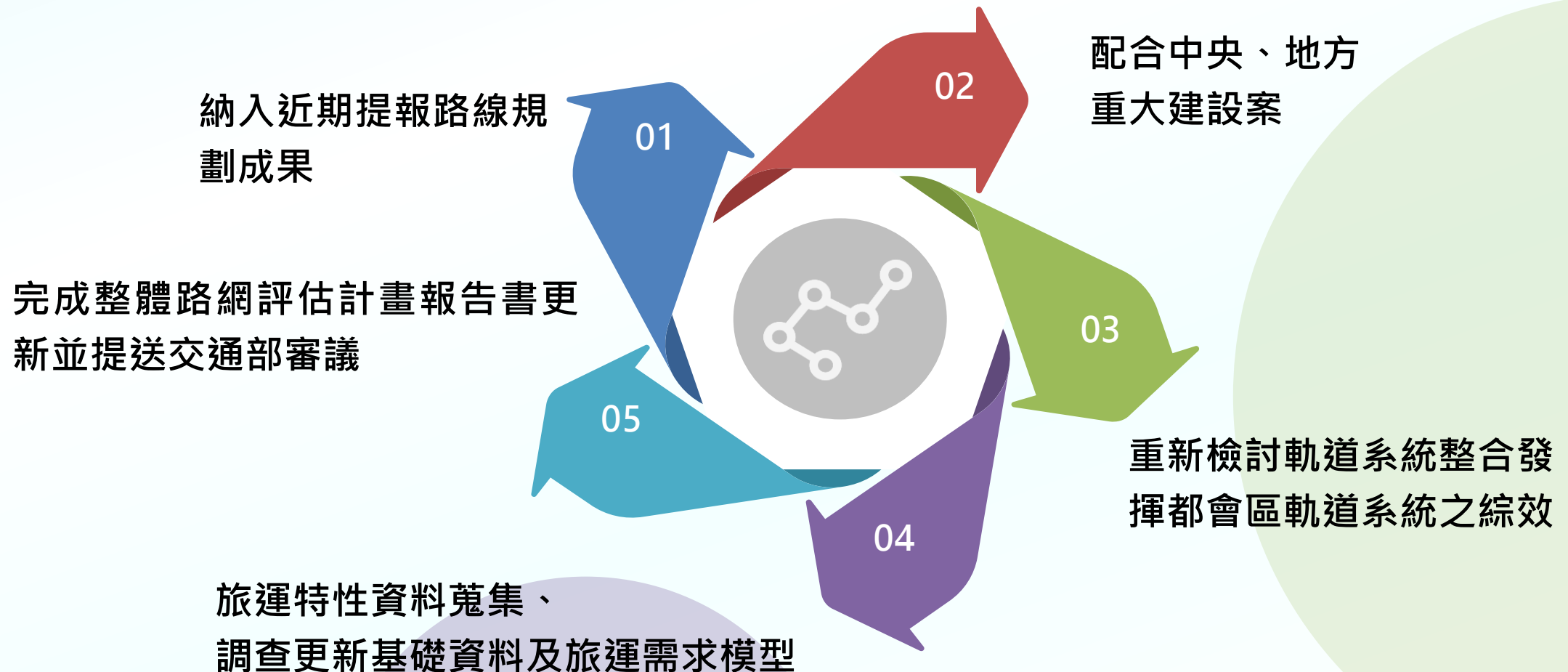
## 小港林園線

機電及軌道標112年2月決標  
119年完工通車



# 高雄都會區整體路網規劃

112年完成旅運需求資料更新  
113年提出整體路網評估報告



# 公聽說明會

## ♥ 鼓勵居民、倡議團體參與表達訴求，實踐CEDAW

110年9月4日辦理岡山路竹延伸線環說書公開會議

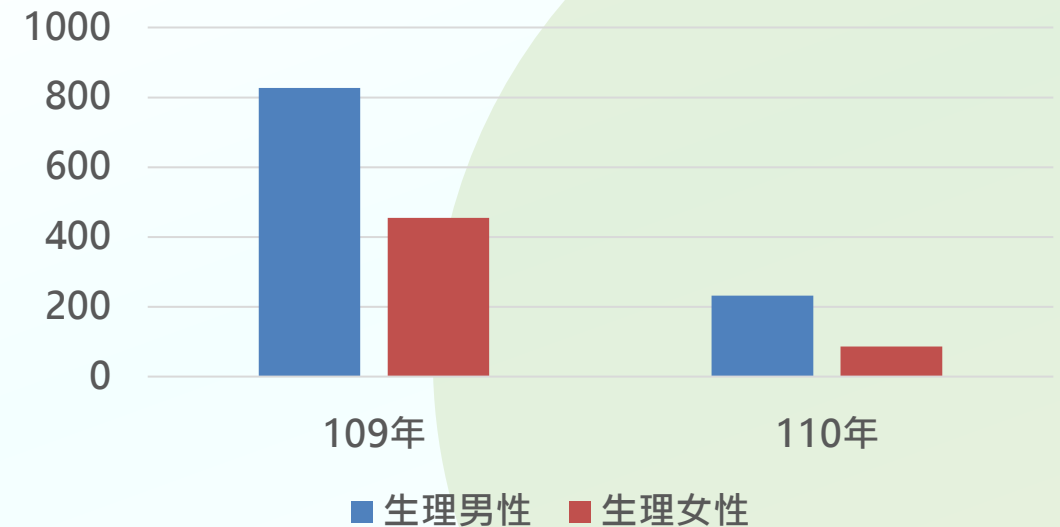
110年11月30日辦理小港林園線環說書公開會議

111年1月6日辦理小港林園線綜規公聽會

111年7月20日辦理小港林園線通盤檢討公展前說明會



捷運局公開活動民眾參與性別統計



## 捷運搭乘者服務及需求調查

- ♥ 本局委託進行搭乘車需求調查，於**111年1月完成「高雄都會區旅運需求資料更新分析」**以建立高雄都會區**旅次需求資料庫**，作為辦理整體路網規劃之基礎資料，俾使路網規劃更符合民眾需求。

#性別

#年齡

#使用運具

#旅次起訖點

- ♥ 旅運需求資料更新分析報告預計於112年完成，接續將辦理整體路網評估作業，**預計113年底完成整體路網評估報告。**



(取自交通局)

# 無障礙性別友善空間

## 1 輕軌候車友善環境

高雄輕軌是台灣第一條輕軌建設，且軌道部分採植草綠化，創造都市新景觀經驗，打造綠能交通新運具，並有以下友善措施：

- ♥ 月台兩端設置**無障礙坡道**
- ♥ 設有**安全候車專區**及行動不便者候車區
- ♥ 無障礙售票機：售票機前空間預留超過1.5m以上足夠輪椅迴轉之操作空間，並降低操作螢幕及投幣孔高度以利身心障礙民眾使用，營運前**邀集無障礙團體進行實地會勘**。
- ♥ 高架車站設置**無障礙電梯**
- ♥ 輕軌車站月台均有裝設監視器，避免安全死角。



▲ 無障礙售票機

### CEDAW第13條 第18號一般性建議

提升交通工具的便利，間接確保**障礙婦女**在平等的基礎上享有教育、就業和社會保障方面的權益；以及**參與娛樂、文化生活**各個方面的權利。

## 無障礙性別友善空間

### 2 輕軌採用100%**低底盤車輛** 銜接公車、捷運、台鐵火車系統

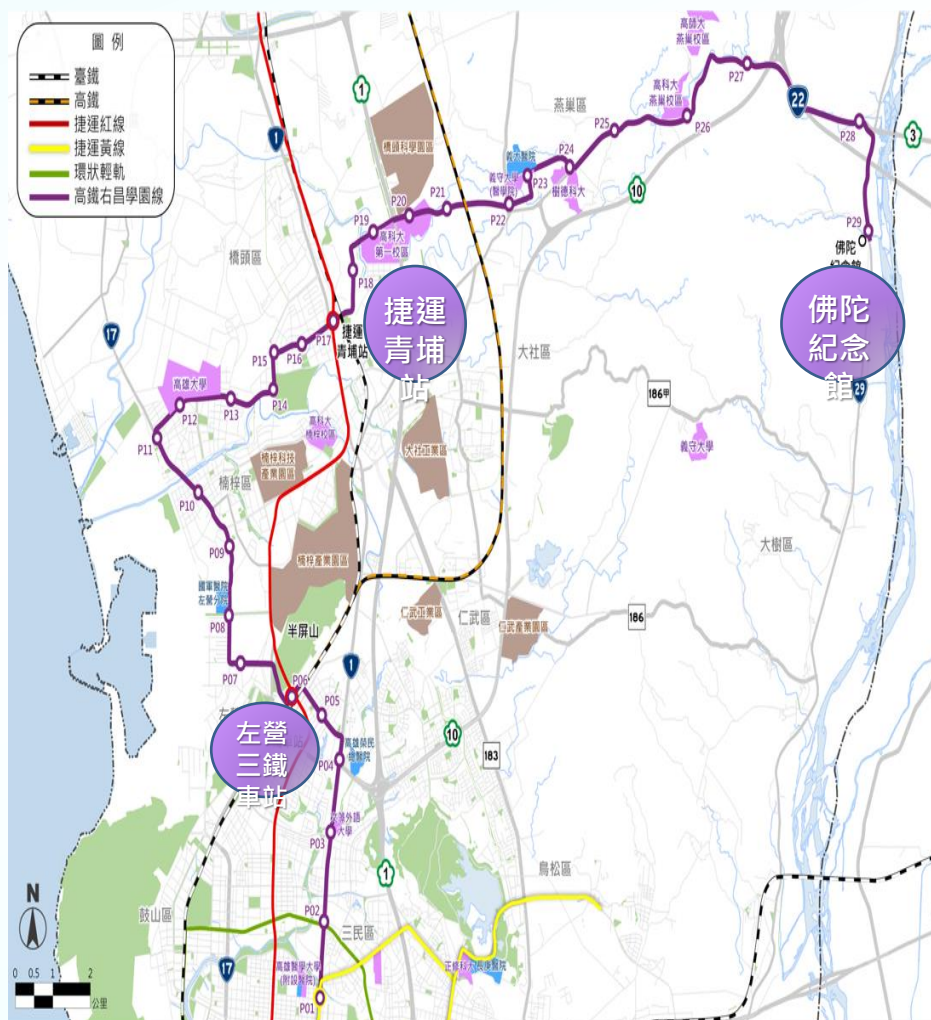
- ♥ 高雄輕軌於訂定工程契約時已將輕軌車輛**100%低地板**要求納入合約規範中。
- ♥ 車廂每一車門入口處地板至鋼軌面之高度35cm，車廂內部平順，便於進出。
- ♥ 使用低地板之車輛可降低候車站月台之建築高度，**方便旅客進出月台**，同時降低對都市景觀之衝擊。





# 無障礙性別友善空間

## 3 捷運紫線可行性研究評估



項目	說明
顧問服務案選聘	111年12月28日簽約
路線長度	36公里
車站	29站
行經行政區及人口數	6行政區 (三民、左營、楠梓、橋頭、燕巢、大樹) 80萬
醫學中心	義大醫院、高雄醫學大學附設醫院
軌道車站	左營三鐵車站、捷運青埔站、捷運黃線車站
沿線據點	產業園區：楠梓科技產業園區、橋頭科學園區
大專院校	7所大學9校區 高雄大學、高科大(楠梓、第一、燕巢校區)、義守大學、樹德科大、高師大(燕巢校區)、高雄醫學大學、文藻大學
時程	預計113年6月底完成可行性研究期末報告

# 無障礙性別友善空間

## 3 捷運紫線可行性研究評估

- ♥ 設立獨立親子廁所及哺集乳空間，並有清晰指示牌。
- ♥ 加強**夜間候車區及所有車廂**的監視設備，裝設監視器及緊急按鈕。
- ♥ 加強捷運沿線各站停車場之安全維護，並應設有**母嬰友善停車位**。

### CEDAW第4條第2項、第5條

**母性保護**的特別措施，消除障礙，也消除社會對孕婦 / 媽媽的性別刻板印象與偏見，保障婦女不因懷孕而失去社會參與、娛樂生活的權益。

- ♥ 樓梯勿做挑空設計。
- ♥ 電話亭旁提供計程車叫車專線，並**強化捷運警察隊**在捷運轄區內巡邏，保護民眾夜歸安全。

# 駕駛女力 追夢自立

【性別統計】高雄捷運公司員工

- 男性1,233人 ( 81% )
- 女性279人 ( 19% )

比例懸殊，可見職場存在性別隔離現象

CEADW第3次國家報告  
結論性意見第50-51點

促進女性參與勞動市場，消除性別薪資差距以及垂直或水平的職業性別隔離，  
提倡傳統男性為主之行業雇用女性；  
薪資統計應性別複分類。



邀請挑戰自己  
想要跨出不同經歷的妳  
一趟駕駛人生之旅  
即刻啟程

# 駕駛女力 追夢自立

【執行區域】高雄捷運與高雄輕軌。

【辦理內容】

- ♥ 將性別平等作為列入大眾運輸業的服務評鑑，女性駕駛員可列入加分項目，發揮性別分析支援決策之效果。
- ♥ 配合輕軌司機員招募，特別輕軌女性駕駛為主角發新聞稿，破除「駕駛等於男性」的刻板印象，吸引潛在、有意願的年輕女性前往求職。
- ♥ 捷運公司於捷運或輕軌張貼性別平等文宣，另外車站廣播、PIDS也撥放性別平等宣導。

【合作團體】高雄捷運公司



## CEDAW第3號一般性建議

有效採用教育及大眾資訊宣傳方案，藉以消除妨礙女性在社會上平等原則的**偏見與現行習俗**。

# 駕駛女力 追夢自立

## 【預期執行績效】

- ♥ 縮小司機員性別比例落差，增加女性報考捷運或輕軌司機員動機。
- ♥ 消除「駕駛就是男性」的職業性別刻板印象。
- ♥ 創造高雄輕軌的創新、進步的品牌形象。

CEDAW第3次國家報告  
結論性意見第27點

鼓勵男孩女孩於非傳統領域  
接受教育和求職。

## 【感人真實故事】

- ♥ 輕軌女性司機員挑戰自我，追夢自立，跳脫傳統性別刻板印象的真實案例。





# 高雄市政府捷運工程局 永續建設邁向人權城市

