

重大暴力事件與天然災害 因應作為

從 1219 北車案與 0403/0923 災害
看《全民安全指引》實務應用

民防團隊編組人員教育訓練

簡報大綱

一、導論、任務

二、危機現場與應處

三、天然災變與應處

四、韌性防災

五、結語

六、民防人員自我整備檢核表

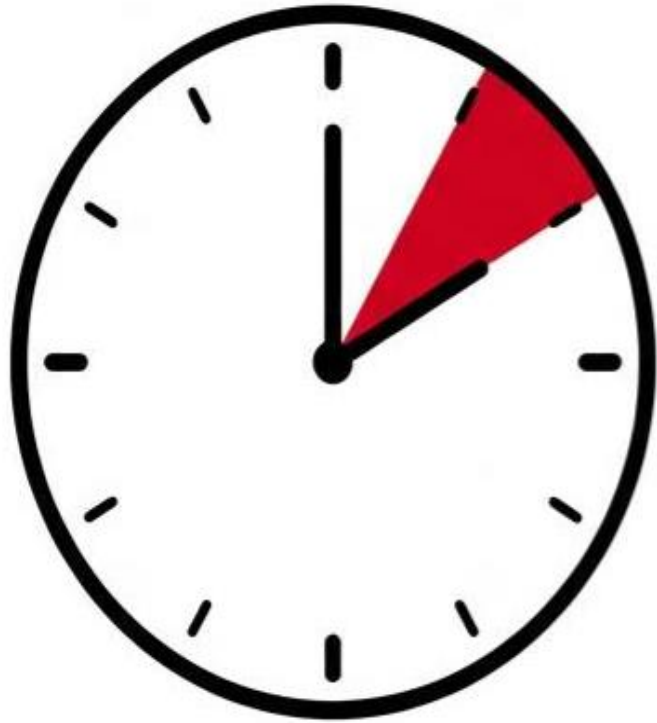
導論：為什麼我們需要這堂課？



當災難發生，救護車還沒到、
警察還在路上的那 5 到 10 分鐘...

您不是單純的逃難者，您是第一線的「定海神針」。
任務：填補專業救援抵達前的空白。

任務：填補「黃金空白期」



警消抵達前的 5-10 分鐘

面對的威脅

複合式災害（暴力攻擊 + 天然災害）已成為常態。

您的新角色

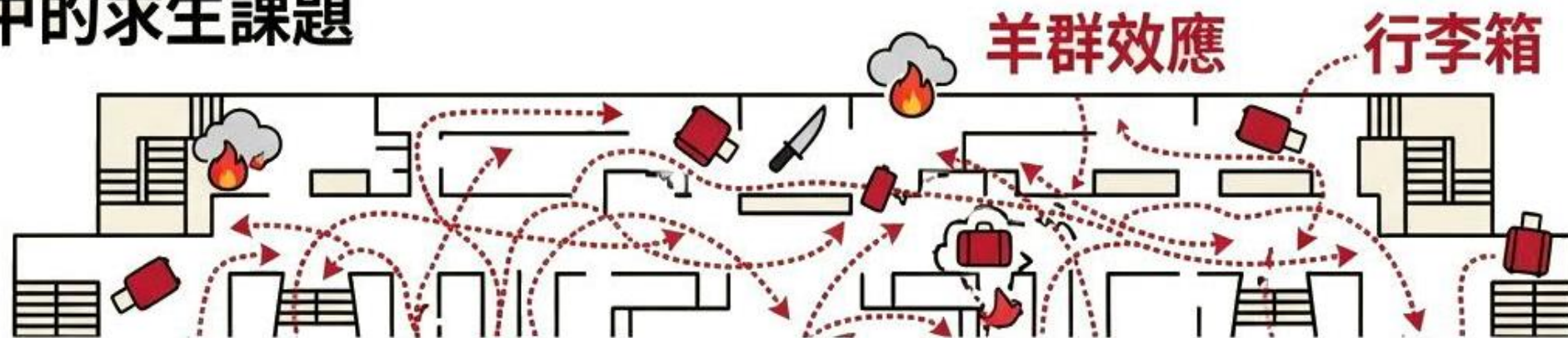
您不只是協助者，您是災難現場的「第一反應者（First Responder）」，是社區的「定海神針」。

核心精神

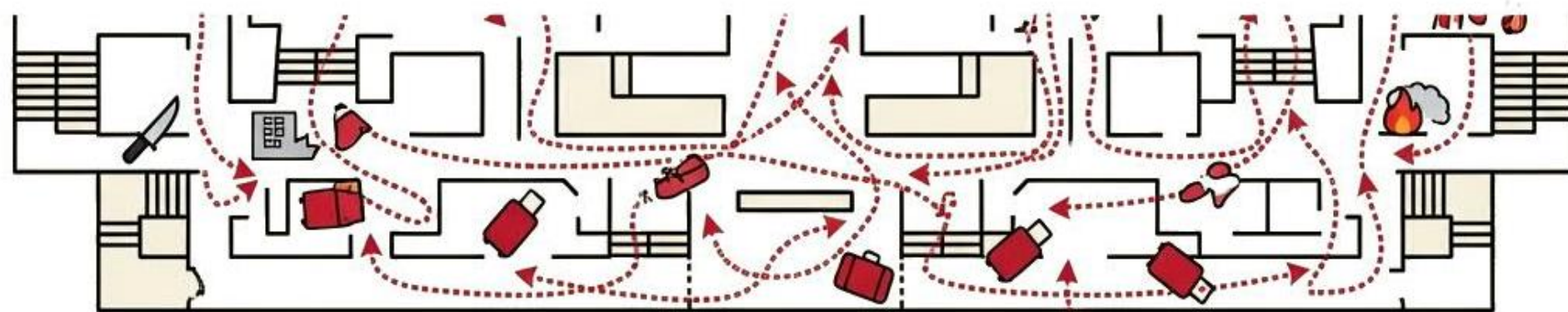
在專業救援抵達前，您的任務是穩住現場、引導生路、拯救生命。您是引導者，而非單純的逃難者。

危機現場:1219 北車複合式攻擊事件

混亂中的求生課題



在這種極度混亂中，你會怎麼做？



危機現場:1219 北車複合式攻擊事件

情境還原

- 地點: 臺北車站地下連通道 (封閉、路線複雜的迷宮)。
- 威脅: **縱火 + 煙霧彈 + 持刀攻擊**。利用煙霧製造恐慌，再進行攻擊。
- 群眾反應: 驚慌尖叫、羊群效應 (盲目奔跑)、**行李箱**成為致命的逃生障礙。

省思

- 在這種混亂中，你會怎麼做？



緊急應變原則(一):跑(RUN)



決策與引導

核心原則：

- 反向疏散：**不盲目跟隨人潮**。主動尋找替代路線，如貨梯、安全梯、非主要通道。

民防關鍵作為：

- 果斷喝令：大聲且明確地喊出「**丟掉行李！**」，清除逃生動線上的致命障礙。
- 展現「牧羊犬精神」：
 - 利用手電筒的強光或哨音，為混亂的人群指引一條**明確的活路**。
 - 主動引導，而非被動跟隨。



緊急應變原則(二):藏(HIDE)

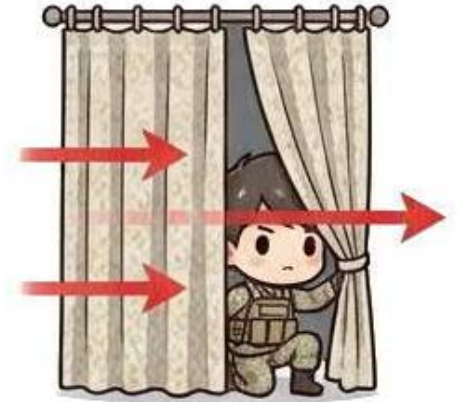
隱形與防禦

核心概念 (圖文並茂) :

- 掩護 (Cover) vs. 隱蔽 (Concealment) :
 - 找掩護 (✓) : 水泥柱、實心櫃檯等能**抵擋子彈或刀械**的物體。
 - 僅隱蔽 (✗) : 窗簾、布幕等僅能**阻擋視線**的物體。
- 阻絕 (Barricade) : 積極建立防禦工事。鎖門後，用桌椅等重物**頂住門**。



掩護 (Cover) ✓



隱蔽 (Concealment) ✗

靜音紀律 :

- 手機必須關閉聲音，**包含震動**。
- 將螢幕亮度調至最暗。



阻絕 (Barricade)

一聲 LINE 的通知音 = 暴露所有人的位置。

緊急應變原則(三):傳(CALL)

提供戰術情資

通報要領：

- 時機：確認自身**絕對安全**後再撥打電話。
- 5W1H 情報重點：
 - Who：兇嫌特徵（例如：黑衣、戴防毒面具）。
 - What：**武器類型**（槍械？刀械？汽油彈？）。這是決定警方應對裝備的關鍵。
 - Where：精確位置（例如：M7 出口往中山站方向的通道）。

無聲報案工具：

- 110 視訊報案 App：
 - 可傳送文字、照片、影像，全程靜音。
 - 適用於無法發出聲音的躲藏情境。



與死神搶命:關鍵技能「緊急止血」

壓、止

直接加壓 (Pressure)



用紗布或乾淨布料，使盡全力壓住出血點，絕不中途放開檢查。

止血帶 (Tourniquet)



標準：轉緊直到**出血完全停止**、**遠端脈搏消失**。
標記：在止血帶上清楚寫下施用時間 (Time)。

救命會非常痛，傷患會慘叫，這是正常的。你的堅持是他的生機。

震災應變:0403 花蓮地震教訓

垂直與水平的威脅

地震當下求生：DCH



Drop
(趴下)



Cover (掩護)：
躲在**堅固的桌子**
底下，保護頭頭。



Hold on (穩住)：
握緊桌腳，隨桌
移動。

迷思破解 (紅色X標示)：
嚴禁使用「**黃金三角**」求
生法。



災後巡視 (民防核心任務)：

辨識結構風險：

尋找梁、柱上的「**X型裂縫**」，此為剪力破壞的危險信號。



預防二次災害：

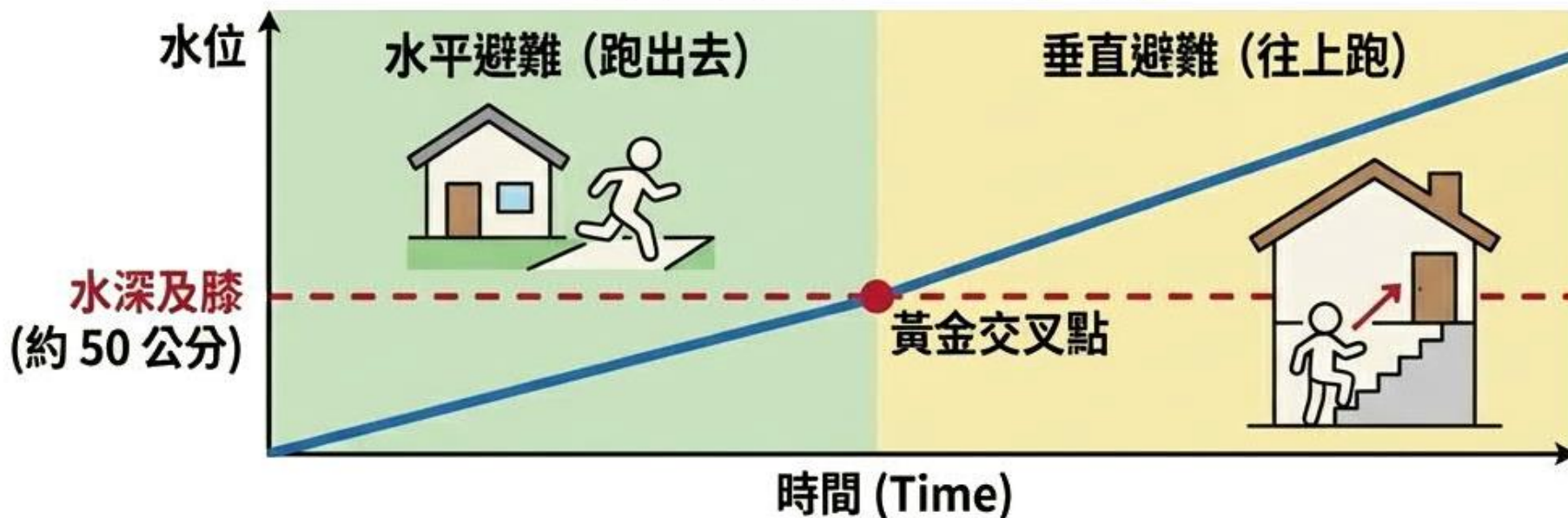
- 聞到瓦斯味？
→ **嚴禁開關任何電器**
(避免火花引爆)。
- 立即引導住戶疏散。



水災應變:0923 馬太鞍溪溢流案例

避難的黃金交叉點

避難決策黃金交叉點



水平避難 (跑出去)：
時機：預警階段、水尚未淹入、道路尚可通行。
行動：立即前往預設的**避難收容所**。

垂直避難 (往上跑)：
關鍵指標：**水深及膝 (約 50 公分)** 或水流已十分湍急。
行動：立即往**建築物二樓以上**移動，等待救援。

絕對禁忌：嚴禁強行涉水逃生。水下的危險 (坑洞、異物) 完全無法預測，且容易被沖走。

水災應變:0923 馬太鞍溪溢流案例

避難決策黃金交叉點

- 情境：突發性溢流，泥流速度快，能見度低。



致命禁忌

- **嚴禁強行涉水**。水下視野不明，可能被沖走的雜物擊中或踩空落入坑洞。

韌性防災:弱勢守護&資訊防衛

穩定人心的兩大支柱

弱勢優先撤離 (Registry)



- 事前準備：確實掌握轄區內獨居老人、身心障礙者的**名冊與位置**。
- 主動出擊：在颱風、豪雨特報發布的**預警階段**，就應主動前往探視並協助其早期撤離。

打擊假訊息 (Info Defense)



- 真實案例：0923 水災期間，網路上流傳「女童因敗血症死亡」的**虛構假新聞**，引發不必要的恐慌。
- 民防作為：
 - 堅守「不轉傳」未經證實的訊息。
 - 主動協助澄清謠言。
- 唯一準則：一切資訊以**中央災害應變中心 (CEOC)** 的官方公告為準。

科技協勤:必備數位工具

數位與類比的雙重保障

必備 App

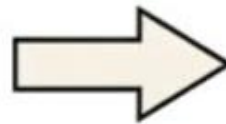


警政服務App：
功能：可直接進行 110 報案，
系統能**精準定位**發話位置。



全民防災e點通App：
功能：提供即時災防資訊，可
快速查詢最近的**避難收容處所**、
急救醫院。

斷訊對策 (重要備案)



當所有通訊中斷時，科技將會失靈。
事前約定：家庭與民防小隊都必須事先約定好「**實體集合點**」。
這是最可靠的最終聯繫方式。

結語:成為社區的定海神針

三大支柱

冷靜判斷 · 正確知識 · 團隊互助

團隊編組

- 建議採三人一組行動模式：一人負責指揮引導、一人協助疏散、一人專職通報聯繫。

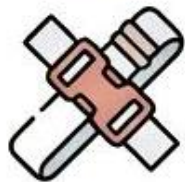
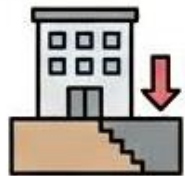
課後作業

- 下載指定 App。
- 檢查並更新個人緊急避難包。
- 與家人完成「斷訊集合點」的約定。

「民防不是英雄主義，而是那一隻在黑暗中願意伸出的手。」

民防人員自我整備檢核表

時刻保持最佳狀態



- 手機已下載《全民安全指引》電子檔與「警政服務」、「全民防災e點通」App。
- 清楚自家與主要服勤區的「防空避難室」確切位置。
- 個人「緊急避難包」已備妥，並定期檢查內容物效期。
- 知悉轄區內需優先協助之弱勢民眾名單與聯絡方式。
- 能夠獨力且正確地操作「止血帶」與執行「直接加壓止血」。

簡報結束
恭請指導