



# 高雄市勞工統計年報

中華民國 105 年

Labor Affairs Yearbook  
of Kaohsiung City, 2016

高雄市政府勞工局 編印

Labor Affairs Bureau of Kaohsiung City Government

中華民國 106 年 8 月

# 說 明

- 一、本勞工統計年報，著重在本市重要勞工政策施政成果，以供政府施政及學術研究之參用，凡與勞工政策有關資料均廣為蒐集納入。
- 二、本年報內容計分：壹、提要分析，貳、勞工統計表 一、勞工行政 二、職業訓練與就業服務 三、勞動檢查等 3 類計 23 表。
- 三、本年報資料來源除部份自內政部(勞動部)等有關網站下載外，大部份係根據本局各科室及所屬機關(訓練就業中心及勞動檢查處)造送之公務統計報表與勞動部開發各項資訊系統(如勞工行政資訊整合應用系統、第四代身心障礙者定額進用資訊管理系統、職業訓練資訊管理系統、就業服務資訊系統及職業災害統計網路填報系統等)現況結果彙編整合而成；提要分析則參酌勞動部公務統計書刊撰寫而成。
- 四、表內所列度量衡單位，一律採用公制，以資劃一，部份數字因尾數四捨五入，故總數與細數之間，或稍有未能吻合情事。
- 五、各表資料來源或必須解釋者，於表下端註明之。
- 六、所列數字以民國 105 年資料為主，但部份統計表為便於參考比較，仍將縣市合併以來統計資料一併列入。本年報所用時期稱「年」者自當年 1 月 1 日至 12 月 31 日止，稱「年底」者指當年 12 月底，稱「月」者自當月 1 日至 30(31)日止。
- 七、本年報使用符號意義如下：  
「-」代表無數值，「--」代表無意義數值，「…」代表數值不明尚未產生資料，「0」代表有數值而不及半單位，「Ⓔ」代表預估數值。
- 八、本年報資料全數刊登本局全球資訊網以資各界參考應用(本局網站：  
<http://labor.kcg.gov.tw/>)。
- 九、本年報於民國 103 年首編，有關歷年統計資料蒐集整理及分析等工作受限於人力及時效，偶有疏漏之處敬祈讀者不吝指正。

# 目 錄

## 壹、提要分析

一、勞工行政.....	I~II
二、職業訓練與就業服務.....	III~V
三、勞動檢查.....	VI~VII
四、高雄市政府勞工局組織系統圖.....	VIII

## 貳、勞工統計表

### 一、勞工行政

表 1-1 高雄市勞工團體動態.....	1~2
表 1-2 高雄市勞資爭議案件概況.....	3~10
表 1-3 高雄市政府勞工教育及志願服務概況.....	11~12
表 1-4 高雄市執行定額進用身心障礙者機關(構)進用人數概況.....	13~14
表 1-5 高雄市執行定額進用身心障礙者義務機關(構)進用情形概況... ..	15~16
表 1-6 高雄市政府勞工局勞工申訴服務中心案件統計.....	17~20

### 二、職業訓練與就業服務

表 2-1 高雄市公共職訓機構訓練人數-按訓練期限分.....	21
表 2-2 高雄市公共職訓機構訓練人數-按訓練職類分.....	22
表 2-3 高雄市公共職訓機構運用就業安定基金委託辦理失業者職業訓練人數 -按訓練期限分.....	23
表 2-4 高雄市公共職訓機構運用就業安定基金委託辦理失業者職業訓練人數 -按職業類別分.....	24
表 2-5 高雄市就業服務之求職、求才及推介就業人數-按教育程度別分 .....	25~42
表 2-6 高雄市就業服務之求職、求才及推介就業人數-按年齡別分... ..	43~56
表 2-7 高雄市就業服務之求職、求才及推介就業人數-按職業別分... ..	57~74
表 2-8 高雄市有效求職者未能推介就業之原因按職業別分.....	75~76
表 2-9 高雄市雇主提供有效求才機會未能補實之原因按職業分.....	77~78
表 2-10 高雄市就業保險失業給付初次認定人數按教育程度別分.....	79~80
表 2-11 高雄市就業保險失業給付初次認定人數按性別及年齡別分....	81~82

### 三、勞動檢查

表 3-1 高雄市強化勞工安全及檢查效能之專案檢查執行情形.....	83~84
------------------------------------	-------

表 3-2	高雄市歷年事業單位經勞動檢查違反勞動基準法及勞工安全衛生法移送處分情形.....	85~86
表 3-3	高雄市適用勞工安全衛生法單位職業災害-災害類型別.....	87~88
表 3-4	高雄市適用勞工安全衛生法單位職業災害-媒介物別.....	89~90
表 3-5	高雄市適用勞工安全衛生法單位職業災害-受傷部位別.....	91~92
表 3-6	高雄市職業災害概況.....	93~94

# 壹、提要分析

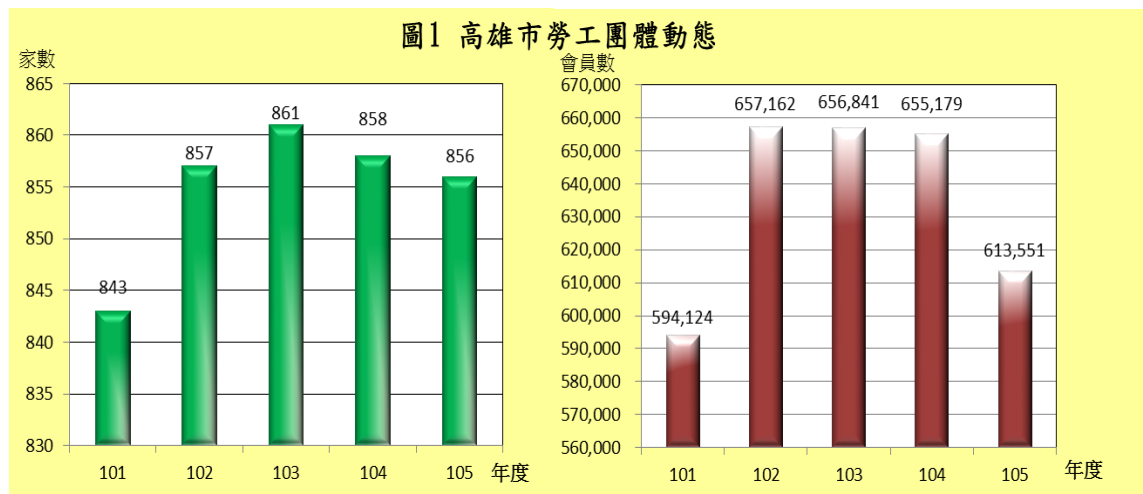
# 壹、提要分析

民國 68 年 7 月 1 日，高雄市改制為院轄市，為加強服務勞工朋友，於 77 年 1 月 15 日成立勞工局，原隸屬社會局的職業訓練中心及國民就業輔導中心改隸於本局，以形成較為完整的勞工行政體系，為本市勞工提供更完善的服務。民國 99 年 12 月 25 日高雄縣市合併，由高雄市政府及高雄縣政府勞工局合併為高雄市政府勞工局，本局組織編制 5 科 4 室(勞工組織科、勞動條件科、勞資關係科、就業安全科、職業重建科、秘書室、人事室、會計室及政風室)，所屬機關 4 個(訓練就業中心、勞動檢查處、勞工教育生活中心及博愛職業技能訓練中心)，共同確保勞工權益、保障勞工安全、增進勞工生活品質、促進勞資合作及就業安全。為使各界掌握歷年服務成果，並就以下各節分析：

## 一、 勞工行政

扮演好勞工的守護者，是本局首要的任務與施政的目標，自縣市合併後，本局以「性別平等、保障權益、安全工作、深耕勞教、創造就業」為目標，致力創造全方位、人性化的勞動環境，面對大高雄各區域的產業多樣性，配合區域特色加強扶植地方產業，並依各地職類需求推動人才培訓，為大高雄市民創造更多就業機會。

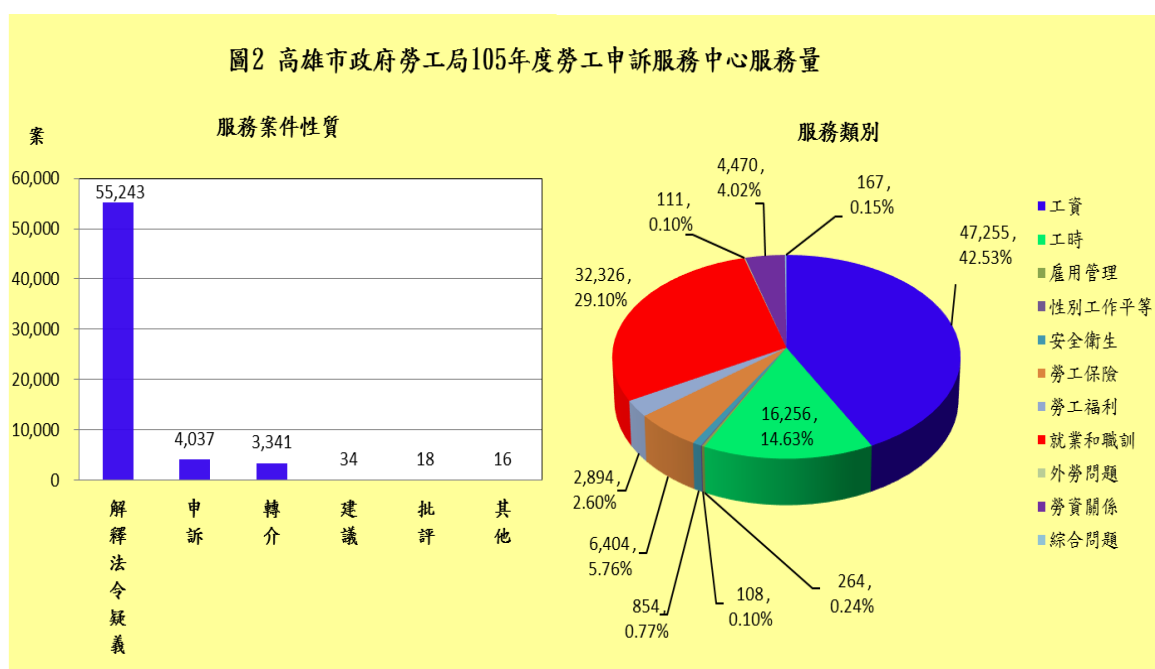
由統計資料來看，民國 105 年底勞工團體有 856 家、會員數 61 萬 3,551 人，較前一年 858 家、會員數 65 萬 5,179 人，家數減少 2 家、會員數減少 4 萬 1,628 人(詳表 1-1、下圖 1)。



105 年處理勞資爭議計 3,820 件(權利事項 3,810 件、調整事項 10 件)，爭議人數 5,106 人(男性 3,032 人、女性 2,074 人)。以爭議類別而言，權利事項以工資爭議 1,528 件最多，給付資遣費 897 件居次；以職業別而言，批發及零售業 937 件最多，製造業 503 件居次。處理方式(含截至去年未結案 642 件)105 年已解決 3,827 件(調解 3,826 件，仲裁 1 件)，截至 105 年止尚未解決仍續處理中 635 件(詳表 1-2)。

本市身心障礙者義務機關(構)進用人數概況，105 年法定應進用 5,518 人，較前一年 5,401 人，增加 117 人；實際已進用 8,369 人，較前一年 8,178 人，增加進用 191 人；超額進用 3,896 人，較前一年 3,802 人，增加 94 人；法定應進用不足額 80 人，較前一年 87 人，減少 7 人(詳表 1-4)。另就進用情形而言，105 年底家數計 1,676 家，分為獎勵進用 901 家，足額進用 711 家，不足額進用 64 家(詳 1-5)。

本局勞工申訴服務中心 105 年計服務 6 萬 2,689 案、111,109 件次，以服務案件性質而言，以解釋法令疑義 5 萬 5,243 案最多，申訴案 4,037 案居次，轉介 3,341 案第三，餘 68 案為建議、批評及其他性質；以服務類別而言，以服務工資 4 萬 7,255 件、占 42.53%最多，就業和職訓 3 萬 2,326 件、占 29.10%居次，工時 16,256 件、占 14.63%第三(詳表 1-6、下圖 2)。



## 二、職業訓練與就業服務

本局所屬訓練就業中心主要以成為南部地區首選之公立職訓機構為願景，提升技能及安心就業為使命，其核心價值在持續改善職訓、創新優質服務、強化就業服務及追求永續發展；營運方針短期係依本市經貿發展、區域特色及開班為短期目標；中期目標在發展出職能地圖；長期則以發展多元職訓、提升職場人力素質、就業行動E化及追求創新效能為目標。

### (一)職業訓練

以自辦、委辦方式辦理各種職前訓練，培養求職者專業技能。並接受學校、企業等委託辦理專精、轉業、第二專長、新進員工職前等各項訓練。另為提升基層技術人力與協助企業穩定勞工，學員結訓後輔導參加技能檢定並輔導就業。

105 年度辦理產訓合作職前訓練班開辦水電裝修實務班等 16 職類課程，職類受訓時數每班別 684 小時；105 年度結訓學員共計 308 人，就業人數共計 296 人，訓後就業率 96.10%。以 100 年至 105 年職前職業訓練班辦理情形而言，以美容美髮辦理 23 梯次(就業人數 400 人)最多、木工家具創意維修班 1 梯次(就業人數 6 人)最少；就業率以高級精密機械班 100%最高、美容美髮班 92.4%並列第二名。(詳表 2-1、下圖表 1、出處訓練就業中心自辦職訓組)。

表 1 100 至 105 年公辦職前職業訓練班辦理情形 單位：梯、人、%

訓練班名稱	辦理梯次	預訓人數	開訓人數	退訓人數	結訓人數	就業人數	就業率
電腦實務應用	4	80	75	5	70	31	44.3
旅館餐飲實務(輕食餐飲實務)	12	250	238	11	227	197	86.8
美容美髮(美容 SPA 女子實務, 美髮設計師養成)	23	470	472	39	433	400	92.4
汽機車修護	11	225	225	8	217	199	91.7
電機修護(控制)	11	225	226	30	196	172	87.8
水電裝修實務(室內配線)	11	225	229	8	221	190	86.0
食品烘焙	12	245	247	6	241	222	92.1
高級精密機械	3	120	108	10	98	98	100.0
木工家具創意維修	1	12	12	0	12	6	50.0
米麵食創意(地方風味小吃)	9	180	179	8	170	153	90.0

說明：就業率=就業人數/結訓人數\*100%。



委外失業者職業訓練，105 年以指定區域、指定班別及職類開辦 35 班職前訓練，開訓 1,027 人，結訓(含提前就業學員)972 人，以醫事護理及家事服務類結訓 396 人最多，農業類結訓 52 人最少，訓後 3 個月就業率為 79.59%(詳表 2-4、出處訓練就業中心委外職訓組)。

辦理技能檢定，105 年度辦理 4 梯次受訓學員專案技能檢定學術科測試共 11 職類、檢定人數 185 人次、合格 168 人次、平均合格率 90.81%；另辦理 4 梯次即測即評及發證共 13 職類、受理檢定人數 938 人次、合格 696 人、平均合格率 74.2%。全國技術士技能檢定 105 年度接受勞動部委託辦理測試共 8 職類、受理檢定人數 729 人次、合格 353 人、平均合格率 48.42% (出處勞動部勞動力發展署技能檢定中心技能檢定系統)。

## (二)就業服務

免費受理求職、求才登記，透過全國電腦連線作業系統，即時在眾多求職求才者挑選最適當的工作和人選，據以辦理職業介紹，期使求職求才雙方均能適才適用。為促進就業媒合，每年定期辦理現場徵才活動及企業雇主座談會，期可爭取就業機會，推介雇主所需人才，以降低失業率。另專案辦理有工作能力之身心障礙者、中高齡者、原住民、生活扶助戶及負擔家計婦女等特定對象之就業服務。

105 年透過本市就業服務體系新登記求職人數 5 萬 6,642 人，較前一年 6 萬 8,772 人，減少 1 萬 2,130 人(下降 17.64%)；求職就業率為 63.99%(36,244/56,642)，較前一年 63.27%(43,511/68,772)，增加 0.72%；依教育程度而言，以博士的求職就業率 74.07%(20/27)最高，碩士 58.18%(825/1,418)最低，依年齡別而言，以 50-54 歲之求職就業率 74.37%(2,094+2,269/2,737+3,130)最高，15-19 歲以上 49.70%(735+669/1,388+1,437)最低；求才利用率 89.99%(103,718/115,249)，較前一年 89.09%(104,526/117,326)，增加 0.90%；求供倍數(新登記)2.03(115,249/56,642)，以 2 月 2.34 倍最高，7 月 1.89 倍最低(詳表 2-5、表 2-6、下頁圖 3 及 4)。

圖 3 高雄市 105 年求職就業率-按教育程度及年齡分

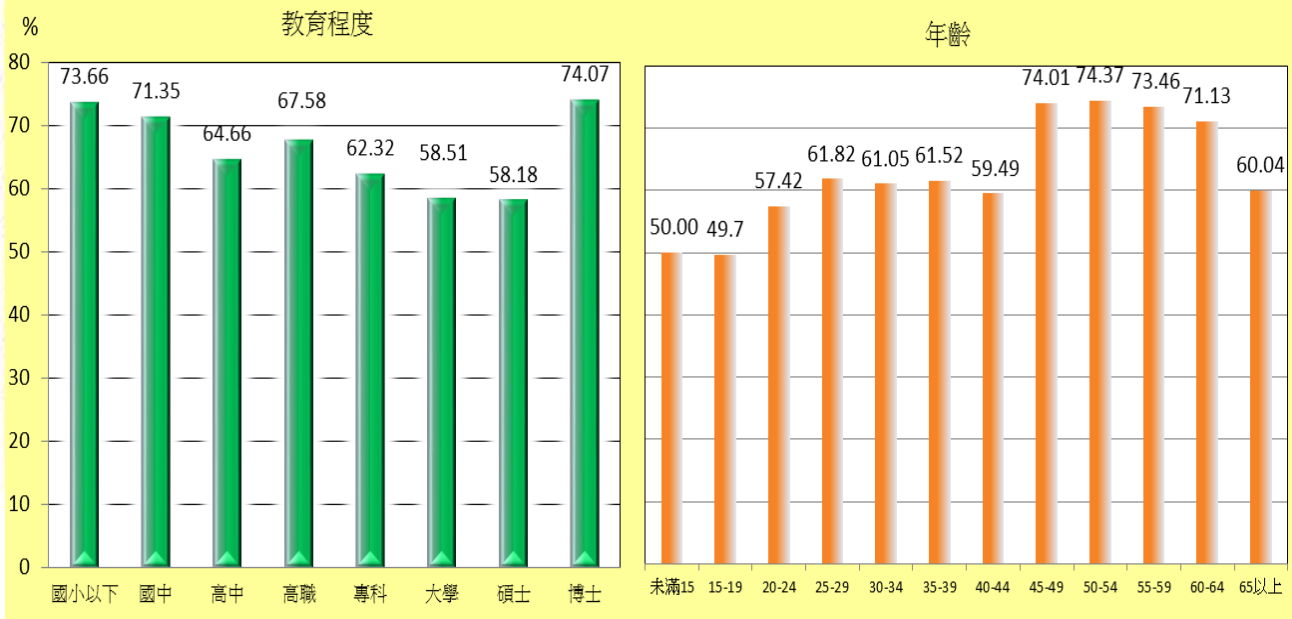
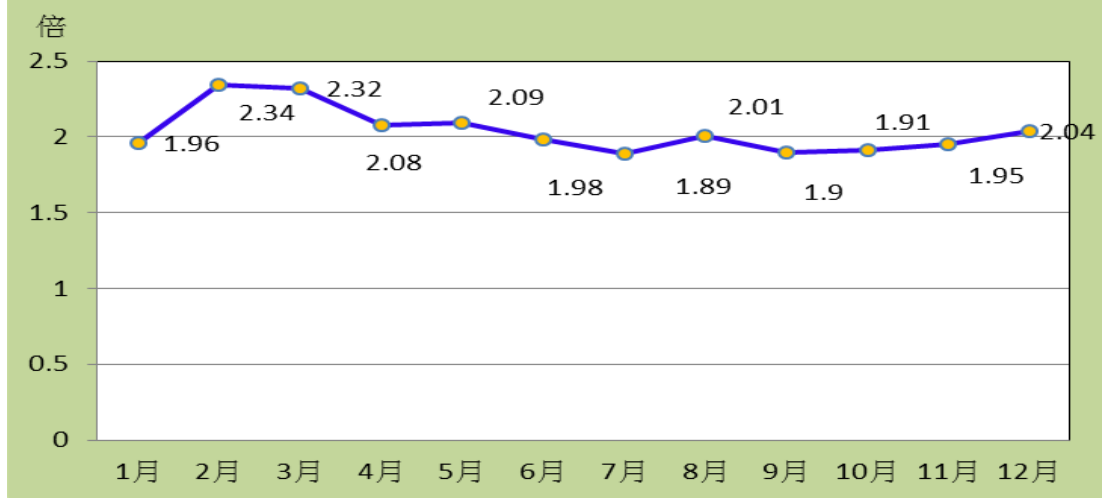
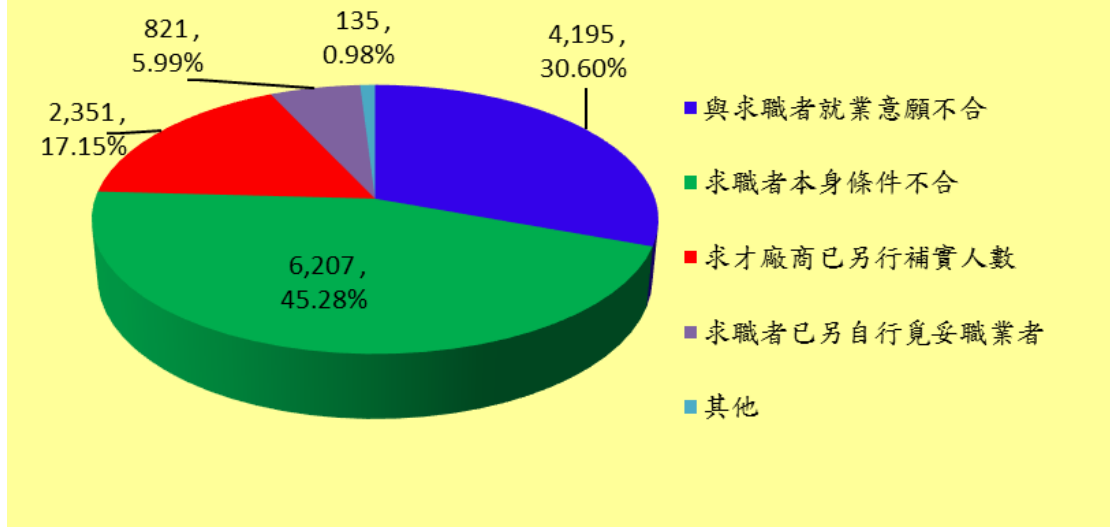


圖 4 高雄市 105 年求供倍數統計



105 年透過本市就業服務體系有效求職人數 14 萬 3,598 人，經開立介紹卡推介而未就業者共計 1 萬 3,709 人次，分析求職者未能推介就業原因，以求職者本身條件不合計 6,207 人、佔 45.28%居首，其次為與求職者就業意願不合計 4,195 人、佔 30.60%，再其次為求才廠商已另行補實人數計 2,351 人、佔 17.15%，而求職者已另自行覓妥職業者計 821 人、佔 5.99%，其他計 135 人、佔 0.98%(詳表 2-5、表 2-8 及下頁圖 5)。

圖 5 高雄市 105 年有效求職者未能推介就業原因



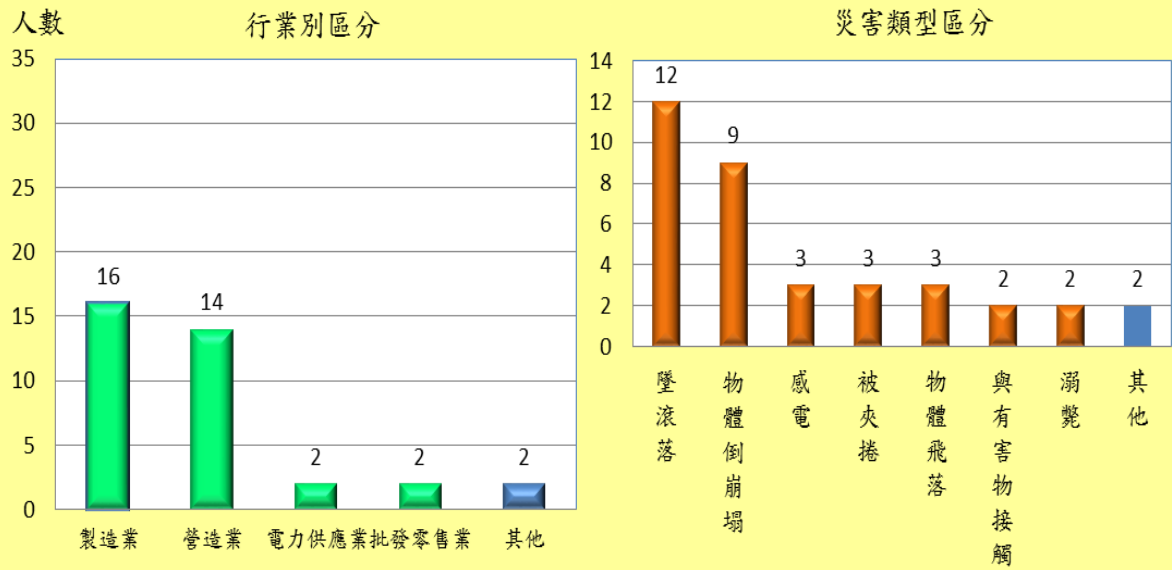
### 三、勞動檢查

為關心本市勞工安全、健康與權益，依據中央現階段勞工政策及勞動部訂頒之年度勞動檢查方針執行勞動檢查法、勞動基準法及職業安全衛生法等勞工法規之勞動監督檢查任務，在勞動部及主管機關之指揮監督下，以尊重生命、關懷勞動者安全健康為主軸，以維護勞工權益，防止職業災害，增進勞資和諧，促進社會文明發展與經濟繁榮為目標。

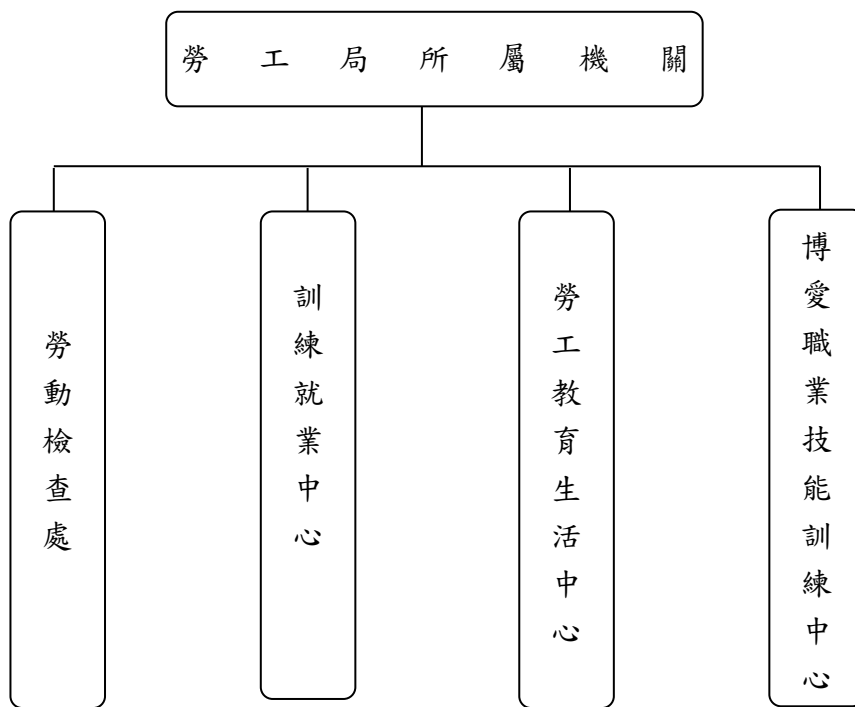
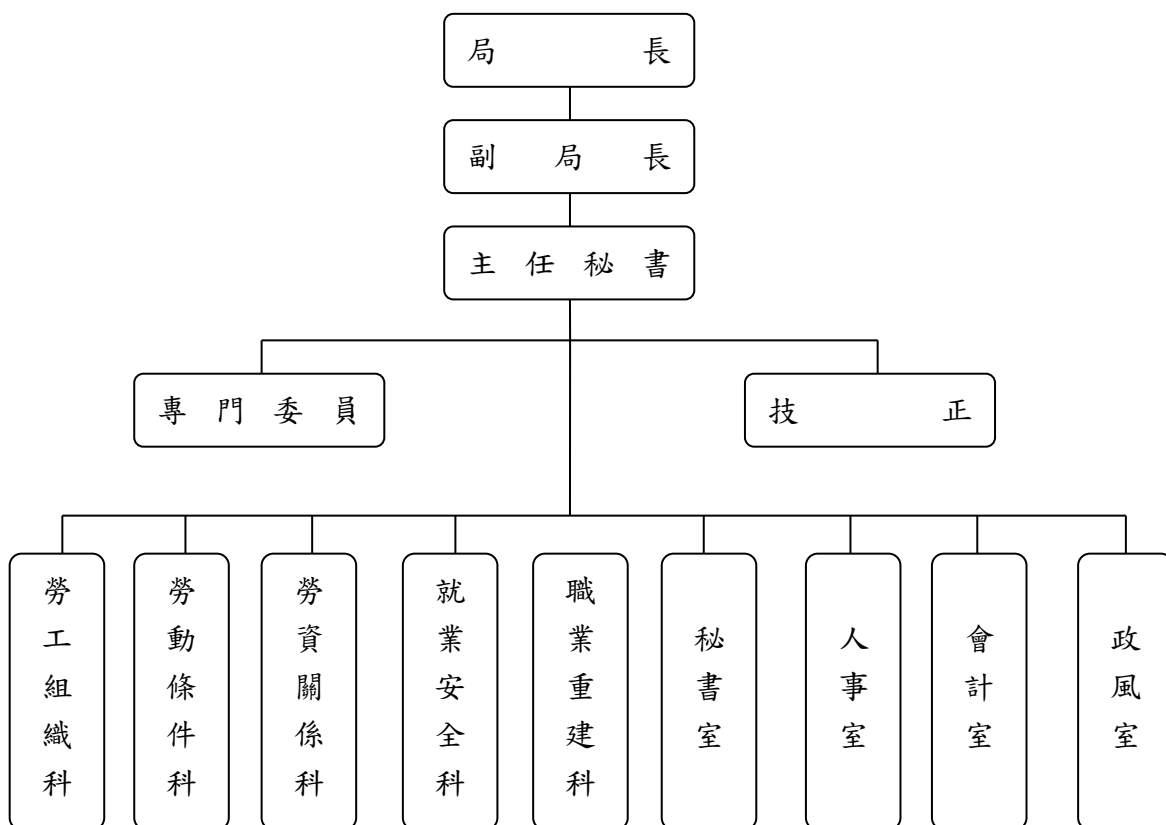
105 年實施勞動檢查計 18,202 廠次，依勞動基準法受檢計 370 廠次，違反該法案件 52 件(罰鍰告發件次 52 件、無移送偵辦處分件次)；另依職業安全衛生法受檢計 17,832 廠次，違反該法案件 731 件(罰鍰告發件次 462 件、局部停工件次 255 件、無全部停工件次、移送偵辦處分件次 14 件)(詳表 3-2)。

本市重大職業災害死亡統計 105 年總計 36 人，行業別區分以製造業 16 人最多，營造業 14 人居次，電力供應業及批發零售業各 2 人名列第三；災害類型以墜落、滾落 12 人最多，物體倒崩塌 9 人居次，感電、被夾捲及物體飛落各 3 人為第三(出處勞動檢查處網站/勞動部職業安全衛生署勞動檢查機構檢查資訊管理系統、下頁圖 6)。

圖 6 高雄市 105 年重大職業災害死亡人數統計



#### 四、高雄市政府勞工局組織系統圖



# 貳、勞工統計表

## 一、勞工行政

表1-1 高雄市勞工

年底別	總計		企業工會聯合組織		產業工會聯合組織	
	單位數	會員數	單位數	會員數	單位數	會員數
民國101年底	843	594,124	6	88,227	-	-
民國102年底	857	657,162	6	94,504	-	-
民國103年底	861	656,841	6	94,504	-	-
民國104年底	858	655,179	6	93,918	-	-
民國105年底	856	612,979	6	93,918	-	-

資料來源：本局勞工組織科。

團體動態

單位：個、人、家

職業工會聯合組織		綜合型工會聯合組織		企業工會		產業工會		職業工會	
單位數	會員數	單位數	會員數	單位數	會員數	單位數	會員數	單位數	會員數
2	44,153	8	586	173	58,882	21	8,176	633	394,100
2	91,059	8	583	173	62,839	26	16,037	642	392,140
2	91,059	8	578	174	62,862	30	16,153	641	391,685
2	91,059	8	566	173	63,341	34	17,973	635	388,322
1	50,000	9	572	174	63,427	38	18,130	628	387,504



表1-2 高雄市勞資  
中華民國

項目別	爭議件數				
		計	契約爭議		
			小計	契約性質爭議	恢復僱傭關係爭議
總計	3,820	3,810	255	152	103
農、林、漁、牧業	16	16	1	1	-
礦業及土石採取業	2	2	-	-	-
製造業	503	501	33	19	14
電力及燃氣供應業	10	10	1	1	-
用水供應及污染整治業	61	61	4	1	3
營造業	390	389	22	14	8
批發及零售業	937	936	60	36	24
運輸及倉儲業	270	268	19	13	6
住宿及餐飲業	407	405	16	12	4
資訊及通訊傳播業	61	60	6	4	2
金融及保險業	78	78	14	6	8
不動產業	75	74	6	3	3
專業、科學及技術服務業	113	113	3	-	3
支援服務業	419	419	34	21	13
公共行政及國防；強制性社會安全	15	15	7	2	5
教育服務業	89	89	10	6	4
醫療保健及社會工作服務業	150	150	9	4	5
藝術、娛樂及休閒服務業	40	40	1	1	-
其他服務業	184	184	9	8	1

資料來源：本局勞資關係科。

爭議案件概況

單位：件

105年

主要爭議類別(件)							
權利事項							
給付資遣費爭議	給付退休金爭議	勞工保險給付爭議	職業災害補償爭議	工資爭議			工會身分 保護爭議
				小計	積欠工資	加班費	
897	187	68	362	1,528	1,338	190	-
4	1	-	2	7	6	1	-
1	-	-	-	1	1	-	-
129	55	16	63	136	118	18	-
2	1	-	3	1	-	1	-
14	4	2	4	24	18	6	-
89	30	7	88	120	110	10	-
236	27	16	62	406	350	56	-
76	20	1	31	87	75	12	-
68	9	7	39	218	196	22	-
13	1	-	2	28	25	3	-
11	4	-	2	32	32	-	-
18	3	-	5	32	27	5	-
25	2	-	8	62	59	3	-
99	12	10	31	172	143	29	-
2	-	-	1	1	-	1	-
22	5	2	1	31	27	4	-
33	7	4	8	64	55	9	-
13	1	-	1	16	14	2	-
42	5	3	11	90	82	8	-

表1-2 高雄市勞資  
中華民國

項目別	主要爭議					
	權利事項					
	工會法第35條之爭議					其他權利 事項爭議
	小計	第1項	第2項	第3項	第4項	
總計	-	-	-	-	-	513
農、林、漁、牧業	-	-	-	-	-	1
礦業及土石採取業	-	-	-	-	-	-
製造業	-	-	-	-	-	69
電力及燃氣供應業	-	-	-	-	-	2
用水供應及污染整治業	-	-	-	-	-	9
營造業	-	-	-	-	-	33
批發及零售業	-	-	-	-	-	129
運輸及倉儲業	-	-	-	-	-	34
住宿及餐飲業	-	-	-	-	-	48
資訊及通訊傳播業	-	-	-	-	-	10
金融及保險業	-	-	-	-	-	15
不動產業	-	-	-	-	-	10
專業、科學及技術服務業	-	-	-	-	-	13
支援服務業	-	-	-	-	-	61
公共行政及國防；強制性 社會安全	-	-	-	-	-	4
教育服務業	-	-	-	-	-	18
醫療保健及社會工作服務 業	-	-	-	-	-	25
藝術、娛樂及休閒服務業	-	-	-	-	-	8
其他服務業	-	-	-	-	-	24

資料來源：本局勞資關係科。

爭議案件概況(續1)

單位：件

105年

類別(件)					爭議人數(人)			處理爭議 總日數
調整事項					總計	男	女	
計	調整工資爭議	結算年資爭議	工時爭議	其他調整事項 爭議				
10	2	-	2	6	5,106	3,032	2,074	58,460
-	-	-	-	-	17	14	3	302
-	-	-	-	-	2	2	-	8
2	-	-	-	2	793	532	261	7,879
-	-	-	-	-	10	8	2	167
-	-	-	-	-	91	61	30	895
1	-	-	-	1	620	528	92	6,922
1	-	-	-	1	1,134	545	589	13,731
2	-	-	2	-	430	388	42	4,546
2	1	-	-	1	485	220	265	5,509
1	1	-	-	-	81	37	44	965
-	-	-	-	-	106	41	65	1,548
1	-	-	-	1	84	40	44	1,237
-	-	-	-	-	185	91	94	1,530
-	-	-	-	-	501	326	175	5,832
-	-	-	-	-	17	9	8	351
-	-	-	-	-	90	24	66	1,551
-	-	-	-	-	180	32	148	2,355
-	-	-	-	-	64	26	38	536
-	-	-	-	-	216	108	108	2,596

表1-2 高雄市勞資

中華民國

項目別	截至上期止 未結案數	本期受理件 數	計		
			計	協調	
				中介團體處理	行政單位處理
總計	642	3,820	3,827	-	-
農、林、漁、牧業	3	16	16	-	-
礦業及土石採取業	-	2	2	-	-
製造業	80	503	499	-	-
電力及燃氣供應業	1	10	10	-	-
用水供應及污染整治業	10	61	60	-	-
營造業	88	390	390	-	-
批發及零售業	128	937	953	-	-
運輸及倉儲業	56	270	269	-	-
住宿及餐飲業	38	407	416	-	-
資訊及通訊傳播業	15	61	62	-	-
金融及保險業	25	78	77	-	-
不動產業	17	75	70	-	-
專業、科學及技術服務業	23	113	114	-	-
支援服務業	46	419	406	-	-
公共行政及國防；強制性 社會安全	51	15	12	-	-
教育服務業	20	89	93	-	-
醫療保健及社會工作服務 業	17	150	150	-	-
藝術、娛樂及休閒服務業	1	40	40	-	-
其他服務業	23	184	188	-	-

資料來源：本局勞資關係科。

爭議案件概況(續2)

單位：件

105年

處理方式(件)								截至本期 止未解決
本期已解決								
調解				仲裁				
依職權交付	合意申請	勞方申請	資方申請	依職權交付	合意申請	勞方申請	資方申請	
-	-	3,778	48	-	1	-	-	635
-	-	16	-	-	-	-	-	3
-	-	2	-	-	-	-	-	-
-	-	491	8	-	-	-	-	84
-	-	10	-	-	-	-	-	1
-	-	60	-	-	-	-	-	11
-	-	385	5	-	-	-	-	88
-	-	938	15	-	-	-	-	112
-	-	266	3	-	-	-	-	57
-	-	410	6	-	-	-	-	29
-	-	62	-	-	-	-	-	14
-	-	77	-	-	-	-	-	26
-	-	68	2	-	-	-	-	22
-	-	113	1	-	-	-	-	22
-	-	402	3	-	1	-	-	59
-	-	12	-	-	-	-	-	54
-	-	92	1	-	-	-	-	16
-	-	148	2	-	-	-	-	17
-	-	40	-	-	-	-	-	1
-	-	186	2	-	-	-	-	19

表1-2 高雄市勞資

中華民國

項目別	本期受理件數						
	協調	調解	仲裁	不詳	計	協調	
						中介團體處理	行政單位處理
總計	-	3,819	1	-	3,654	-	-
農、林、漁、牧業	-	16		-	15	-	-
礦業及土石採取業	-	2		-	2	-	-
製造業	-	503		-	476	-	-
電力及燃氣供應業	-	10		-	10	-	-
用水供應及污染整治業	-	61		-	59	-	-
營造業	-	390		-	371	-	-
批發及零售業	-	937		-	905	-	-
運輸及倉儲業	-	270		-	260	-	-
住宿及餐飲業	-	407		-	398	-	-
資訊及通訊傳播業	-	61		-	59	-	-
金融及保險業	-	78		-	74	-	-
不動產業	-	75		-	69	-	-
專業、科學及技術服務業	-	113		-	107	-	-
支援服務業	-	418	1	-	393	-	-
公共行政及國防；強制性社會安全	-	15		-	11	-	-
教育服務業	-	89		-	86	-	-
醫療保健及社會工作服務業	-	150		-	143	-	-
藝術、娛樂及休閒服務業	-	40		-	40	-	-
其他服務業	-	184		-	176	-	-

資料來源：本局勞資關係科。

爭議案件概況(續3完)

單位：件

105年

處理方式(件)								本期發生 ，截至本 期止未解 決
本期受理本期已解決								
調解				仲裁				
依職權交付	合意申請	勞方申請	資方申請	依職權交付	合意申請	勞方申請	資方申請	
-	-	3,606	47	-	1	-	-	166
-	-	15	-	-	-	-	-	1
-	-	2	-	-	-	-	-	-
-	-	468	8	-	-	-	-	27
-	-	10	-	-	-	-	-	-
-	-	59	-	-	-	-	-	2
-	-	366	5	-	-	-	-	19
-	-	890	15	-	-	-	-	32
-	-	257	3	-	-	-	-	10
-	-	392	6	-	-	-	-	9
-	-	59	-	-	-	-	-	2
-	-	74	-	-	-	-	-	4
-	-	67	2	-	-	-	-	6
-	-	106	1	-	-	-	-	6
-	-	389	3	-	1	-	-	26
-	-	11	-	-	-	-	-	4
-	-	85	1	-	-	-	-	3
-	-	142	1	-	-	-	-	7
-	-	40	-	-	-	-	-	-
-	-	174	2	-	-	-	-	8



表1-3 高雄市政府勞工教育

年度及項目別	提撥勞工教育經費		辦理勞工教育	自行出版勞工刊物	
	提撥金額	支出金額	班數	雜誌型	報紙型
民國101年底	14,907,000	14,733,214	280	-	1
民國102年底	15,022,000	14,893,819	305	1	1
民國103年底	10,522,000	10,475,690	252	1	1
民國104年底	10,522,000	10,486,522	256	1	1
民國105年底	15,022,000	14,653,572	274	1	1

資料來源：本局勞工組織科、職業重建科。

及志願服務概況

單位：元、班、種、隊、人次、小時

志願服務性團體		志工服務成果		志工參與教育訓練	
志工隊數	志工人數	服務總人次	服務總時數	人次	時數
6	382	1,269,638	49,567	1,194	2,826
6	361	783,363	45,246	846	4,209
5	310	208,751	39,543	770	4,720
8	484	224,853	47,378	875	6,143
8	483	438,491	45,267	1,025	3,399

表1-4 高雄市執行定額進用

年度及項目別	法定應進用人數			實際已進用			加權後進用			超
	小計	公立	私立	小計	公立	私立	小計	公立	私立	小計
民國101年 12月底	5,141	2,563	2,578	7,331	3,017	4,314	8,553	3,563	4,990	
民國102年 12月底	5,214	2,550	2,664	7,517	2,999	4,518	8,818	3,564	5,254	
民國103年 12月底	5,340	2,559	2,781	7,694	3,023	4,671	9,019	3,597	5,422	
民國104年 12月底	5,401	2,546	2,855	8,178	3,125	5,053	9,203	3,626	5,577	2,777
民國105年 12月底	5,518	2,592	2,926	8,369	3,145	5,224	9,414	3,653	5,761	2,851

資料來源：本局職業重建科。

身心障礙者機關(構)進用人數概況

單位：人

額實際人數		超額進用			獎勵進用			法定應進用不足數		
公立	私立	小計	公立	私立	小計	公立	私立	小計	公立	私立
		2,426	537	1,889				91	1	90
		2,540	528	2,012				76	1	75
		2,629	559	2,070				101	5	96
579	2,198	3,802	1,080	2,722	2,705	585	2,120	87	3	84
553	2,298	3,896	1,061	2,835	2,758	568	2,190	80	10	70

表1-5 高雄市執行定額進用

年度及項目別	家數			獎勵進用		
	小計	公立	私立	小計	公立	私立
民國101年12月底	1,584	526	1,058	762	180	582
民國102年12月底	1,625	527	1,098	841	195	646
民國103年12月底	1,651	521	1,130	852	210	642
民國104年12月底	1,667	513	1,154	875	222	653
民國105年12月底	1,676	510	1,166	901	228	673

資料來源：本局職業重建科。

身心障礙者義務機關(構)進用情形概況

單位：家

足額進用			不足額進用		
小計	公立	私立	小計	公立	私立
746	345	401	76	1	75
728	331	397	56	1	55
719	308	411	80	3	77
722	288	434	70	3	67
711	276	435	64	6	58

表1-6 高雄市政府勞工局

中華民國

月及項目別	服務性質(案)							合計
	合計	解釋法令疑義	申訴	轉介	建議	批評	其他	
總計	62,689	55,243	4,037	3,341	34	18	16	111,109
1月	5,209	4,601	327	275	3	2	1	9,465
2月	4,412	3,998	222	186	2	2	2	7,483
3月	5,572	4,853	386	328	3	1	1	9,859
4月	5,390	4,770	335	280	3	1	1	9,564
5月	5,549	4,808	400	334	4	2	1	9,624
6月	5,238	4,615	337	278	5	2	1	9,466
7月	5,155	4,581	311	262	-	-	1	8,904
8月	5,402	4,717	377	302	2	2	2	9,526
9月	4,750	4,256	273	216	2	1	2	8,447
10月	5,337	4,696	351	282	4	2	2	9,491
11月	5,274	4,613	356	300	3	2	-	9,308
12月	5,401	4,735	362	298	3	1	2	9,972

資料來源：本局勞資關係科。

勞工申訴服務中心案件統計

單位：案、件次

105年

服務類別(件次)										
工資	工時	雇用管理	性別工作平等	安全衛生	勞工保險	勞工福利	就業和職訓	外勞問題	勞資關係	綜合問題
47,255	16,256	264	108	854	6,404	2,894	32,326	111	4,470	167
3,997	1,385	26	10	66	543	232	2,800	8	380	18
3,493	741	16	9	58	486	245	2,102	7	312	14
4,111	1,525	28	10	78	566	249	2,887	11	376	18
4,002	1,450	22	9	75	558	246	2,796	12	380	14
4,049	1,472	24	10	77	548	241	2,802	11	374	16
3,998	1,406	20	10	74	542	235	2,771	11	384	15
3,878	1,325	17	6	61	498	211	2,511	6	378	13
3,929	1,433	23	8	73	521	249	2,888	10	377	15
3,768	1,008	24	7	67	498	277	2,422	6	359	11
4,001	1,418	22	10	75	546	235	2,775	10	387	12
3,898	1,396	19	9	74	540	234	2,744	9	374	11
4,131	1,697	23	10	76	558	240	2,828	10	389	10



表1-6高雄市政府勞工局

中華民國

月及項目別	申請人性別(案)					
	小計	男	女	合計	一般對象	身心障礙者
總計	62,689	33,077	29,612	62,689	57,400	145
1月	5,209	2,671	2,538	5,209	4,788	8
2月	4,412	2,364	2,048	4,412	4,085	11
3月	5,572	2,956	2,616	5,572	5,121	12
4月	5,390	2,813	2,577	5,390	4,934	12
5月	5,549	2,894	2,655	5,549	5,093	13
6月	5,238	2,769	2,469	5,238	4,782	14
7月	5,155	2,685	2,470	5,155	4,706	12
8月	5,402	2,838	2,564	5,402	4,942	13
9月	4,750	2,591	2,159	4,750	4,407	10
10月	5,337	2,838	2,499	5,337	4,865	13
11月	5,274	2,789	2,485	5,274	4,808	13
12月	5,401	2,869	2,532	5,401	4,869	14

資料來源：本局勞資關係科。

勞工申訴服務中心案件統計(續完)

單位：案、件次

105年

對象別(案)

原住民	更生保護人	中高齡者	獨立負擔家計者	生活扶助戶	外籍與大陸配偶	家庭暴力及性侵害被害人
109	-	4,110	524	267	134	-
11	-	331	42	17	12	-
7	-	258	27	13	11	-
13	-	350	45	20	11	-
12	-	355	46	21	10	-
12	-	357	42	22	10	-
10	-	353	45	23	11	-
7	-	349	47	25	9	-
9	-	353	47	28	10	-
5	-	260	38	20	10	-
8	-	366	47	25	13	-
7	-	363	45	26	12	-
8	-	415	53	27	15	-



# 貳、勞工統計表

## 二、職業訓練與就業服務

表2-1 高雄市公共職訓機構訓練人數-按訓練期限分

單位：人

中華民國105年

項目別	總計	三年	二年	一年	半年	半年以下	備註
總計	308	-	-	-	-	308	
在訓	-	-	-	-	-	-	
結訓	308	-	-	-	-	308	

資料來源：訓練就業中心。

表2-2 高雄市公共職訓機構訓練人數-按訓練職類分

單位：人

中華民國105年

項目別	開訓 人數	累計 增補人數	累計 離退人數	在訓 人數	結訓 人數	備註
總計	306	17	15	-	308	
電腦應用類	-	-	-	-	-	
電機電子電匠類	77	5	7	-	75	
營建土木類	-	-	-	-	-	
汽車修護類	38	2	1	-	39	
焊接配管類	-	-	-	-	-	
商業服務類	114	7	7	-	114	
食品製作類	77	3	-	-	80	
紡織服飾類	-	-	-	-	-	
印刷製版類	-	-	-	-	-	
金屬機械加工類	-	-	-	-	-	
其他類	-	-	-	-	-	

資料來源：訓練就業中心。

表2-3 高雄市公共職訓機構運用就業安定基金  
委託辦理失業者職業訓練人數-按訓練期限分

單位：人次

中華民國105年

項目別	開訓 人數	結訓人數		備註
		完成職訓	提前就業	
總計	1,027	972		9
180小時以下	58	54		-
181小時~360小時	824	779		8
361小時~540小時	145	139		1
541小時以上	-	-		-

資料來源：訓練就業中心。

表2-4 高雄市公共職訓機構運用就業安定基金  
委託辦理失業者職業訓練人數-按職業類別分

單位：人次

中華民國105年

項目別	開訓 人數	結訓人數		備註
		完成職訓	提前就業	
總計	1,027	972		9
工業類	143	128		1
商業類	270	264		1
農業類	57	52		1
醫事護理及家 事服務類	416	396		5
藝術類	141	132		1
其他類	-	-		-

資料來源：訓練就業中心。



表2-5 高雄市就業服務之求職

## 一、求職人數

年月別	總計			國小以下		國中		高中	高職	
	合計	男	女	男	女	男	女	男	女	男
民國102年	78,263	40,137	38,126	790	985	3,525	2,906	2,320	2,470	14,393
民國103年	67,826	34,513	33,313	668	806	3,036	2,247	2,017	1,999	11,666
民國104年	68,772	34,491	34,281	589	697	2,769	2,231	2,036	1,981	11,395
民國105年	56,642	27,542	29,100	523	711	2,504	2,212	1,532	1,697	9,278
1月	4,614	2,274	2,340	42	59	234	190	111	116	690
2月	3,755	1,906	1,849	32	53	171	136	99	114	624
3月	4,891	2,414	2,477	46	54	215	188	104	135	859
4月	4,572	2,251	2,321	32	54	202	195	117	130	715
5月	4,945	2,385	2,560	58	82	211	204	119	152	830
6月	4,858	2,340	2,518	49	63	229	173	143	146	823
7月	5,119	2,506	2,613	50	45	225	173	160	160	813
8月	5,217	2,438	2,779	56	57	250	221	157	154	825
9月	4,456	2,080	2,376	34	56	157	199	119	131	713
10月	4,978	2,426	2,552	46	68	230	192	147	158	778
11月	4,901	2,396	2,505	46	59	219	178	129	156	808
12月	4,336	2,126	2,210	32	61	161	163	127	145	800

資料來源：訓練就業中心求才服務組

、求才及推介就業人數-按教育程度分

單位：人

-新登記

女	專科		大學		碩士		博士		不限		其他	
	男	女	男	女	男	女	男	女	男	女	男	女
14,819	5,386	5,402	12,350	10,782	1,176	530	38	9	-	-	159	223
11,651	4,164	4,868	11,818	10,987	987	548	34	5	-	-	123	202
12,156	4,228	4,815	12,017	11,525	1,126	584	32	11	-	-	299	281
10,260	3,486	4,210	9,170	9,308	921	497	18	9	-	-	110	196
781	288	317	838	832	63	34	2	-	-	-	6	11
696	230	244	656	550	77	38	2	2	-	-	15	16
920	330	363	786	765	67	41	2	1	-	-	5	10
839	331	344	765	702	78	46	1	-	-	-	10	11
939	328	427	749	691	81	44	-	2	-	-	9	19
882	307	406	703	798	75	39	-	-	-	-	11	11
826	264	373	924	992	66	33	-	1	-	-	4	10
968	292	379	771	924	83	62	2	-	-	-	2	14
891	271	356	690	670	86	45	4	1	-	-	6	27
868	285	342	819	856	96	37	3	1	-	-	22	30
851	299	352	808	849	75	41	1	1	-	-	11	18
799	261	307	661	679	74	37	1	-	-	-	9	19

表2-5 高雄市就業服務之求職、

## 一、求職人數

年月別	總計			國小以下		國中		高中		
	合計	男	女	男	女	男	女	男	女	男
民國102年	172,353	85,742	86,611	1,944	2,298	7,912	6,695	5,139	5,454	29,449
民國103年	154,530	75,716	78,814	1,637	1,968	7,000	5,441	4,545	4,507	24,657
民國104年	159,370	76,852	82,518	1,390	1,717	6,601	5,233	4,448	4,591	24,473
民國105年	143,598	68,246	75,352	1,239	1,551	6,038	5,157	3,635	4,050	22,125
1月	12,352	5,967	6,385	110	132	589	470	341	352	1,853
2月	11,233	5,434	5,799	94	133	533	410	295	308	1,717
3月	11,995	5,828	6,167	101	132	552	436	272	315	1,869
4月	11,504	5,562	5,942	85	112	495	438	263	328	1,757
5月	11,998	5,779	6,219	106	149	503	458	276	342	1,926
6月	11,973	5,714	6,259	110	131	505	408	298	340	1,891
7月	12,299	5,835	6,464	113	126	493	413	330	359	1,894
8月	12,114	5,653	6,461	117	120	512	448	333	336	1,880
9月	11,694	5,354	6,340	104	119	442	441	299	312	1,741
10月	12,220	5,701	6,519	107	133	486	435	315	352	1,868
11月	12,266	5,791	6,475	104	127	486	413	305	358	1,874
12月	11,950	5,628	6,322	88	137	442	387	308	348	1,855

資料來源：訓練就業中心求才服務組

求才及推介就業人數-按教育程度分 單位：人

- 有效(續完)

職	專科		大學		碩士		博士		不限		其他		
	男	女	男	女	男	女	男	女	男	女	男	女	
	32,834	12,648	13,330	25,295	24,011	2,991	1,480	90	35	-	-	274	474
	27,955	9,919	12,271	24,874	24,685	2,760	1,561	71	7	-	-	253	419
	28,753	10,205	12,348	26,161	27,545	2,930	1,692	98	51	-	-	546	588
	25,555	9,260	11,586	22,893	25,396	2,734	1,582	77	34	-	-	245	441
	2,124	799	920	2,038	2,213	205	131	7	2	-	-	25	41
	2,000	739	841	1,807	1,934	211	133	9	3	-	-	29	37
	2,159	825	924	1,940	2,037	233	130	9	3	-	-	27	31
	2,089	804	895	1,885	1,920	238	128	9	3	-	-	26	29
	2,208	834	1,007	1,872	1,891	232	129	8	4	-	-	22	31
	2,166	789	1,044	1,871	2,006	226	135	4	3	-	-	20	26
	2,099	762	1,058	2,015	2,260	211	120	3	4	-	-	14	25
	2,141	732	1,010	1,850	2,240	218	139	3	2	-	-	8	25
	2,172	729	974	1,803	2,145	221	135	7	2	-	-	8	40
	2,220	751	965	1,894	2,212	243	137	9	3	-	-	28	62
	2,124	768	991	1,979	2,277	250	132	5	3	-	-	20	50
	2,053	728	957	1,939	2,261	246	133	4	2	-	-	18	44

表2-5. 高雄市就業服務之求職、求才及推介就業人數-按教育程度分

單位：人

## 二、求才人數-新登記

年月別	總計	國小以下	國中	高中	高職	專科	大學	碩士	博士	不限	其他
民國102年	109,625	1,587	8,627	8,916	36,818	7,705	5,052	218	7	40,598	97
民國103年	102,049	1,748	7,340	7,505	30,909	7,348	4,455	101	2	42,584	57
民國104年	117,326	1,995	8,567	7,895	39,142	8,216	7,353	136	7	43,942	73
民國105年	115,249	1,881	8,072	9,912	33,140	10,004	6,928	119	13	45,117	63
1月	9,051	181	519	812	2,743	795	359	15	1	3,624	2
2月	8,795	156	620	781	2,565	840	811	16	-	3,006	-
3月	11,354	218	1,141	817	3,224	1,020	789	20	1	4,124	-
4月	9,522	166	681	691	2,746	1,053	947	23	-	3,215	-
5月	10,316	154	774	1,133	2,895	811	656	8	-	3,885	-
6月	9,623	94	428	755	2,978	795	638	2	-	3,933	-
7月	9,697	132	988	677	2,673	794	552	2	-	3,867	12
8月	10,505	213	522	857	3,221	934	570	2	11	4,175	-
9月	8,483	95	506	534	2,554	751	379	4	-	3,660	-
10月	9,486	164	610	909	2,967	714	494	10	-	3,615	3
11月	9,556	122	801	1,106	2,372	848	330	-	-	3,975	2
12月	8,861	186	482	840	2,202	649	403	17	-	4,038	44

資料來源：訓練就業中心求才服務組

表2-5. 高雄市就業服務之求職、求才及推介就業人數-按教育程度分

單位：人

## 二、求才人數-有效

年月別	總計	國小以下	國中	高中	高職	專科	大學	碩士	博士	不限	其他
民國102年	163,009	2,212	12,362	13,266	53,189	12,216	7,591	350	10	61,695	118
民國103年	160,464	2,560	10,982	11,927	47,943	12,047	6,922	165	2	67,818	98
民國104年	179,031	3,129	11,718	12,125	56,914	12,525	11,126	185	10	71,203	96
民國105年	191,440	3,031	13,085	16,620	53,487	17,182	11,472	192	26	76,274	71
1月	14,548	314	1,120	1,039	4,198	1,193	641	25	2	6,013	3
2月	14,582	247	943	1,374	3,991	1,460	1,066	26	1	5,472	2
3月	17,007	304	1,517	1,182	4,869	1,509	1,326	35	1	6,264	-
4月	16,405	234	1,376	1,140	4,567	1,749	1,349	31	1	5,958	-
5月	16,228	268	1,126	1,573	4,427	1,606	1,062	18	-	6,148	-
6月	16,546	204	951	1,421	4,863	1,456	1,124	7	-	6,520	-
7月	16,281	193	1,296	1,239	4,671	1,259	896	3	-	6,712	12
8月	16,603	263	862	1,471	4,826	1,435	991	4	11	6,738	2
9月	16,156	248	899	1,206	4,736	1,480	828	5	10	6,744	-
10月	15,616	223	917	1,349	4,661	1,384	793	14	-	6,272	3
11月	16,254	271	1,236	1,778	4,242	1,425	716	7	-	6,574	5
12月	15,214	262	842	1,848	3,436	1,226	680	17	-	6,859	44

資料來源：訓練就業中心求才服務組

表2-5. 高雄市就業服務之求職

## 三、求職推介就業人數

年月別	總計			國小以下		國中		高中	
	合計	男	女	男	女	男	女	男	女
民國102年	30,710	16,667	14,043	251	317	1,249	959	872	860
民國103年	23,812	13,026	10,786	184	239	1,086	623	728	675
民國104年	22,709	12,276	10,433	148	199	766	587	685	574
民國105年	15,985	8,215	7,710	164	266	743	675	524	496
1月	1,195	624	571	18	18	50	56	35	35
2月	832	458	374	8	24	34	31	27	26
3月	1,565	817	748	16	22	71	57	44	28
4月	1,278	642	636	9	22	61	60	29	37
5月	1,539	767	772	18	40	72	74	41	47
6月	1,475	784	691	21	16	78	41	48	41
7月	1,758	900	858	14	13	71	58	59	68
8月	1,488	767	721	17	21	77	73	67	47
9月	1,178	543	635	4	23	37	66	45	32
10月	1,254	643	611	13	26	71	56	42	47
11月	1,246	657	589	15	18	72	61	42	53
12月	1,177	613	504	11	23	49	42	45	35

資料來源：訓練就業中心求才服務組

、求才及推介就業人數-按教育程度分

單位：人

-新登記

高職		專科		大學		碩士		博士		不限		其他	
男	女	男	女	男	女	男	女	男	女	男	女	男	女
6,407	5,601	2,129	1,800	5,266	4,238	394	181	9	4	-	-	90	83
4,636	3,729	1,519	1,479	4,522	3,818	289	157	15	4	-	-	47	62
4,258	3,829	1,463	1,356	4,484	3,638	362	172	9	4	-	-	101	74
2,992	2,906	990	1,001	2,553	2,199	204	95	5	1	-	-	40	71
195	191	54	67	255	196	17	3	-	-	-	-	-	5
191	154	45	33	141	93	10	8	1	1	-	-	1	4
307	280	107	112	255	233	16	12	-	-	-	-	1	4
212	221	106	101	202	183	21	9	-	-	-	-	2	3
295	306	118	115	199	173	17	8	-	-	-	-	7	9
303	265	93	93	219	222	19	9	-	-	-	-	3	4
296	265	90	95	352	347	17	7	-	-	-	-	1	5
273	264	76	92	236	209	20	12	-	-	-	-	1	3
175	262	72	85	183	151	25	11	1	-	-	-	1	5
225	257	87	71	171	135	17	8	3	-	-	-	14	11
260	243	77	75	177	127	9	5	-	-	-	-	5	7
260	198	65	62	163	130	16	3	-	-	-	-	4	11



表2-5. 高雄市就業服務之求職

## 三、求職推介就業人數

年月別	總計			國小以下		國中		高中	
	合計	男	女	男	女	男	女	男	女
民國102年	51,425	27,651	23,774	445	536	2,154	1,659	1,480	1,473
民國103年	41,155	22,040	19,115	365	436	1,850	1,210	1,203	1,104
民國104年	43,511	22,862	20,649	342	430	1,665	1,266	1,307	1,112
民國105年	36,244	18,376	17,868	366	543	1,792	1,573	1,008	1,080
1月	2,413	1,277	1,136	30	28	124	115	69	65
2月	2,131	1,126	1,005	22	40	109	82	59	64
3月	3,397	1,729	1,668	31	52	200	127	85	79
4月	2,905	1,466	1,439	27	39	141	138	69	86
5月	3,265	1,654	1,611	33	64	154	154	83	85
6月	3,326	1,671	1,655	36	39	168	123	82	95
7月	3,560	1,760	1,800	35	51	169	135	108	132
8月	3,275	1,654	1,621	34	44	167	160	104	109
9月	2,826	1,367	1,459	29	43	138	147	83	70
10月	3,080	1,504	1,576	28	51	149	147	82	96
11月	3,268	1,683	1,585	36	44	166	136	96	114
12月	2,798	1,485	1,313	25	48	107	109	88	85

資料來源：訓練就業中心求才服務組

、求才及推介就業人數-按教育程度分

單位：人

-有效(續完)

高職		專科		大學		碩士		博士		不限		其他	
男	女	男	女	男	女	男	女	男	女	男	女	男	女
10,251	9,295	3,666	3,246	8,761	7,084	762	338	21	6	-	-	111	137
7,845	6,803	2,727	2,734	7,359	6,422	598	308	21	4	-	-	72	94
7,855	7,558	2,781	2,779	7,978	7,008	727	343	20	6	-	-	187	147
6,523	6,681	2,351	2,445	5,700	5,112	539	286	15	5	-	-	82	143
435	408	145	146	442	352	31	11	-	1	-	-	1	10
414	360	127	123	364	306	24	21	1	1	-	-	6	8
603	640	240	262	516	464	47	34	-	-	-	-	7	10
484	539	206	212	474	389	51	23	2	1	-	-	12	12
596	634	257	225	462	415	57	20	3	-	-	-	9	14
607	617	200	243	520	498	50	30	1	-	-	-	7	10
563	613	214	245	625	592	38	23	2	1	-	-	6	8
606	574	194	226	490	466	57	35	-	-	-	-	2	7
447	565	194	194	423	405	51	27	1	-	-	-	1	8
539	629	196	202	445	402	45	26	4	1	-	-	16	22
637	610	206	204	485	441	48	21	1	-	-	-	8	15
592	492	172	163	454	382	40	15	-	-	-	-	7	19

表2-5. 高雄市就業服務之求職、求才及推介就業人數-按教育程度分

單位：人

## 四、求才僱用人數-新登記

年月別	總計	國小 以下	國中	高中	高職	專科	大學	碩士	博士	不限	其他
民國102年	50,241	887	4,539	4,197	18,592	2,884	2,160	83	4	16,824	71
民國103年	38,706	837	3,520	2,920	12,877	2,371	1,819	38	2	14,308	14
民國104年	50,034	771	4,522	3,586	19,537	3,652	3,267	81	3	14,563	52
民國105年	35,618	671	3,853	2,667	11,613	2,630	2,229	32	1	11,921	1
1月	3,110	90	207	227	1,221	169	106	5	-	1,085	-
2月	2,783	67	242	336	877	276	270	1	-	714	-
3月	4,157	143	428	345	1,330	295	372	12	-	1,232	-
4月	3,438	51	332	299	1,164	245	505	9	-	833	-
5月	3,256	43	253	467	975	154	174	2	-	1,188	-
6月	2,996	32	95	188	975	332	303	1	-	1,070	-
7月	3,745	63	1,178	48	985	282	134	-	-	1,054	1
8月	2,335	64	116	178	865	191	70	1	1	849	-
9月	2,020	33	172	103	692	89	79	-	-	852	-
10月	2,440	14	172	239	948	138	112	1	-	816	-
11月	2,879	46	439	95	959	279	51	-	-	1,010	-
12月	2,459	25	219	142	622	180	53	-	-	1,218	-

資料來源：訓練就業中心求才服務組

表2-5. 高雄市就業服務之求職、求才及推介就業人數-按教育程度分

單位：人

## 四、求才僱用人數-有效

年月別	總計	國小以下	國中	高中	高職	專科	大學	碩士	博士	不限	其他
民國102年	92,095	1,322	7,436	7,025	31,278	6,018	3,931	159	7	34,829	90
民國103年	85,557	1,484	6,535	6,354	26,513	6,032	3,660	87	2	34,849	41
民國104年	104,526	1,733	7,346	7,340	34,345	7,429	6,541	133	5	39,582	72
民國105年	103,718	1,792	8,107	8,276	29,366	8,370	6,198	97	14	41,486	12
1月	7,917	224	666	423	2,504	485	310	11	1	3,291	2
2月	7,299	153	472	644	2,001	666	424	4	-	2,934	1
3月	10,001	224	832	864	2,796	895	886	25	1	3,476	2
4月	8,686	116	790	596	2,659	705	840	21	1	2,957	1
5月	9,360	152	689	997	2,516	863	543	12	-	3,588	-
6月	8,833	125	410	564	2,424	887	704	9	-	3,710	-
7月	10,468	113	1,703	804	2,856	776	424	-	-	3,791	1
8月	7,632	111	260	577	2,249	525	422	4	1	3,483	-
9月	7,907	167	458	607	2,275	520	416	-	1	3,461	2
10月	8,374	83	477	689	2,496	669	490	2	9	3,459	-
11月	8,831	157	715	706	2,711	739	364	6	-	3,433	-
12月	8,410	167	635	805	1,879	640	375	3	-	3,903	3

資料來源：訓練就業中心求才服務組

表2-5. 高雄市就業服務之求職、求才及推介就業人數-按教育程度分

單位：人

## 五、求供倍數(105年)-新登記

月別	總計	國小以下	國中	高中	高職	專科	大學	碩士	博士	不限	其他
105年1月	1.96	1.79	1.22	3.58	1.86	1.31	0.21	0.15	0.50	-	0.12
2月	2.34	1.84	2.02	3.67	1.94	1.77	0.67	0.14	-	-	-
3月	2.32	2.18	2.83	3.42	1.81	1.47	0.51	0.19	0.33	-	-
4月	2.08	1.93	1.72	2.80	1.77	1.56	0.65	0.19	-	-	-
5月	2.09	1.10	1.87	4.18	1.64	1.07	0.46	0.06	-	-	-
6月	1.98	0.84	1.06	2.61	1.75	1.12	0.43	0.02	-	-	-
7月	1.89	1.39	2.48	2.12	1.63	1.25	0.29	0.02	-	-	0.86
8月	2.01	1.88	1.11	2.76	1.80	1.39	0.34	0.01	5.50	-	-
9月	1.90	1.06	1.42	2.14	1.59	1.20	0.28	0.03	-	-	-
10月	1.91	1.44	1.45	2.98	1.80	1.14	0.29	0.08	-	-	0.06
11月	1.95	1.16	2.02	3.88	1.43	1.30	0.20	-	-	-	0.07
12月	2.04	2.00	1.49	3.09	1.38	1.14	0.30	0.15	-	-	1.57

資料來源：訓練就業中心求才服務組

表2-5. 高雄市就業服務之求職、求才及推介就業人數-按教育程度分

單位：人

## 五、求供倍數(105年)-有效

月別	總計	國小以下	國中	高中	高職	專科	大學	碩士	博士	不限	其他
105年1月	1.18	1.30	1.06	1.50	1.06	0.69	0.15	0.07	0.22	-	0.05
2月	1.30	1.09	1.00	2.28	1.07	0.92	0.28	0.08	0.08	-	0.03
3月	1.42	1.30	1.54	2.01	1.21	0.86	0.33	0.10	0.08	-	-
4月	1.43	1.19	1.47	1.93	1.19	1.03	0.35	0.08	0.08	-	-
5月	1.35	1.05	1.17	2.55	1.07	0.87	0.28	0.05	-	-	-
6月	1.38	0.85	1.04	2.23	1.20	0.79	0.29	0.02	-	-	-
7月	1.32	0.81	1.43	1.80	1.17	0.69	0.21	0.01	-	-	0.31
8月	1.37	1.11	0.90	2.20	1.20	0.82	0.24	0.01	2.20	-	0.06
9月	1.38	1.11	1.02	1.97	1.21	0.87	0.21	0.01	1.11	-	-
10月	1.28	0.93	1.00	2.02	1.14	0.81	0.19	0.04	-	-	0.03
11月	1.33	1.17	1.37	2.68	1.06	0.81	0.17	0.02	-	-	0.07
12月	1.27	1.16	1.02	2.82	0.88	0.73	0.16	0.04	-	-	0.71

資料來源：訓練就業中心求才服務組

表2-5. 高雄市就業服務之求職、求才及推介就業人數-按教育程度分 單位：%

六、求職就業率(105年)-新登記

月別	總計	國小以下	國中	高中	高職	專科	大學	碩士	博士	不限	其他
105年1月	25.90%	35.64%	25.00%	30.84%	26.24%	20.00%	27.01%	20.62%	-	-	29.41%
2月	22.16%	37.65%	21.17%	24.88%	26.14%	16.46%	19.40%	15.65%	50.00%	-	16.13%
3月	32.00%	38.00%	31.76%	30.13%	33.00%	31.60%	31.46%	25.93%	-	-	33.33%
4月	27.95%	36.05%	30.48%	26.72%	27.86%	30.67%	26.24%	24.19%	-	-	23.81%
5月	31.12%	41.43%	35.18%	32.47%	33.97%	30.86%	25.83%	20.00%	-	-	57.14%
6月	30.36%	33.04%	29.60%	30.80%	33.31%	26.09%	29.38%	24.56%	-	-	31.82%
7月	34.34%	28.42%	32.41%	39.69%	34.23%	29.04%	36.48%	24.24%	-	-	42.86%
8月	28.52%	33.63%	31.85%	36.66%	29.95%	25.04%	26.25%	22.07%	-	-	25.00%
9月	26.44%	30.00%	28.93%	30.80%	27.24%	25.04%	24.56%	27.48%	20.00%	-	18.18%
10月	25.19%	34.21%	30.09%	29.18%	29.28%	25.20%	18.27%	18.80%	75.00%	-	48.08%
11月	25.42%	31.43%	33.50%	33.33%	30.32%	23.35%	18.35%	12.07%	-	-	41.38%
12月	25.76%	36.56%	28.09%	29.41%	28.64%	22.36%	21.87%	17.12%	-	-	53.57%

資料來源：訓練就業中心求才服務組

表2-5. 高雄市就業服務之求職、求才及推介就業人數-按教育程度分  
單位：%

六、求職就業率(105年)-有效

月別	總計	國小以下	國中	高中	高職	專科	大學	碩士	博士	不限	其他
105年1月	19.54%	23.97%	22.57%	19.34%	21.20%	16.93%	18.68%	12.50%	11.11%	-	16.67%
2月	18.97%	27.31%	20.25%	20.40%	20.82%	15.82%	17.91%	13.08%	16.67%	-	21.21%
3月	28.32%	35.62%	33.10%	27.94%	30.86%	28.70%	24.64%	22.31%	-	-	29.31%
4月	25.25%	33.50%	29.90%	26.23%	26.60%	24.60%	22.68%	20.22%	25.00%	-	43.64%
5月	27.21%	38.04%	32.05%	27.18%	29.75%	26.18%	23.31%	21.33%	25.00%	-	43.40%
6月	27.78%	31.12%	31.87%	27.74%	30.17%	24.17%	26.26%	22.16%	14.29%	-	36.96%
7月	28.95%	35.98%	33.55%	34.83%	29.45%	25.22%	28.47%	18.43%	42.86%	-	35.90%
8月	27.03%	32.91%	34.06%	31.84%	29.35%	24.11%	23.37%	25.77%	-	-	27.27%
9月	24.17%	32.29%	32.28%	25.04%	25.86%	22.78%	20.97%	21.91%	11.11%	-	18.75%
10月	25.20%	32.92%	32.14%	26.69%	28.57%	23.19%	20.63%	18.68%	41.67%	-	42.22%
11月	26.64%	34.63%	33.59%	31.67%	31.19%	23.31%	21.76%	18.06%	12.50%	-	32.86%
12月	23.41%	32.44%	26.06%	26.37%	27.74%	19.88%	19.90%	14.51%	-	-	41.94%

資料來源：訓練就業中心求才服務組



表2-5. 高雄市就業服務之求職、求才及推介就業人數-按教育程度分

單位：%

## 七、求才利用率(105年)-新登記

月別	總計	國小以下	國中	高中	高職	專科	大學	碩士	博士	不限	其他
105年1月	34.36%	49.72%	39.88%	27.96%	44.51%	21.26%	29.53%	33.33%	-	29.94%	-
2月	31.64%	42.95%	39.03%	43.02%	34.19%	32.86%	33.29%	6.25%	-	23.75%	-
3月	36.61%	65.60%	37.51%	42.23%	41.25%	28.92%	47.15%	60.00%	-	29.87%	-
4月	36.11%	30.72%	48.75%	43.27%	42.39%	23.27%	53.33%	39.13%	-	25.91%	-
5月	31.56%	27.92%	32.69%	41.22%	33.68%	18.99%	26.52%	25.00%	-	30.58%	-
6月	31.13%	34.04%	22.20%	24.90%	32.74%	41.76%	47.49%	50.00%	-	27.21%	-
7月	38.62%	47.73%	119.23%	7.09%	36.85%	35.52%	24.28%	-	-	27.26%	8.33%
8月	22.23%	30.05%	22.22%	20.77%	26.86%	20.45%	12.28%	50.00%	9.09%	20.34%	-
9月	23.81%	34.74%	33.99%	19.29%	27.09%	11.85%	20.84%	-	-	23.28%	-
10月	25.72%	8.54%	28.20%	26.29%	31.95%	19.33%	22.67%	10.00%	-	22.57%	-
11月	30.13%	37.70%	54.81%	8.59%	40.43%	32.90%	15.45%	-	-	25.41%	-
12月	27.75%	13.44%	45.44%	16.90%	28.25%	27.73%	13.15%	-	-	30.16%	-

資料來源：訓練就業中心求才服務組

表2-5. 高雄市就業服務之求職、求才及推介就業人數-按教育程度分

單位：%

## 七、求才利用率(105年)-有效

月別	總計	國小以下	國中	高中	高職	專科	大學	碩士	博士	不限	其他
105年1月	54.42%	71.34%	59.46%	40.71%	59.65%	40.65%	48.36%	44.00%	50.00%	54.73%	66.67%
2月	50.05%	61.94%	50.05%	46.87%	50.14%	45.62%	39.77%	15.38%	-	53.62%	50.00%
3月	58.81%	73.68%	54.85%	73.10%	57.42%	59.31%	66.82%	71.43%	100.00%	55.49%	-
4月	52.95%	49.57%	57.41%	52.28%	58.22%	40.31%	62.27%	67.74%	100.00%	49.63%	-
5月	57.68%	56.72%	61.19%	63.38%	56.83%	53.74%	51.13%	66.67%	-	58.36%	-
6月	53.38%	61.27%	43.11%	39.69%	49.85%	60.92%	62.63%	128.57%	-	56.90%	-
7月	64.30%	58.55%	131.40%	64.89%	61.14%	61.64%	47.32%	-	-	56.48%	8.33%
8月	45.97%	42.21%	30.16%	39.23%	46.60%	36.59%	42.58%	100.00%	9.09%	51.69%	-
9月	48.94%	67.34%	50.95%	50.33%	48.04%	35.14%	50.24%	-	10.00%	51.32%	-
10月	53.62%	37.22%	52.02%	51.07%	53.55%	48.34%	61.79%	14.29%	-	55.15%	-
11月	54.33%	57.93%	57.85%	39.71%	63.91%	51.86%	50.84%	85.71%	-	52.22%	-
12月	55.28%	63.74%	75.42%	43.56%	54.69%	52.20%	55.15%	17.65%	-	56.90%	6.82%

資料來源：訓練就業中心求才服務組

表2-6. 高雄市就業服務之求職

## 一、求職人數

年月別	總計			未滿15歲		15~19歲		20~24歲		25~29歲		30~34歲	
	合計	男	女	男	女	男	女	男	女	男	女	男	女
民國102年	78,263	40,137	38,126	19	9	2,061	1,996	5,705	5,611	7,265	5,599	6,538	5,813
民國103年	67,826	34,513	33,313	4	7	2,089	2,023	5,820	6,093	5,606	4,464	5,052	4,562
民國104年	68,772	34,491	34,281	-	-	2,289	2,215	5,346	5,733	4,891	4,050	4,902	4,519
民國105年	56,642	27,542	29,100	2	2	1,388	1,437	4,005	4,142	3,663	3,209	3,454	3,327
1月	4,614	2,274	2,340	-	-	103	83	345	329	301	292	273	258
2月	3,755	1,906	1,849	-	-	78	47	286	205	277	229	253	215
3月	4,891	2,414	2,477	-	-	81	86	306	373	332	292	312	341
4月	4,572	2,251	2,321	-	-	67	41	337	356	305	227	293	262
5月	4,945	2,385	2,560	-	-	121	79	339	322	297	248	305	285
6月	4,858	2,340	2,518	-	-	141	138	289	394	283	266	271	282
7月	5,119	2,506	2,613	-	1	230	259	532	625	284	233	218	220
8月	5,217	2,438	2,779	-	1	133	112	311	367	347	327	323	367
9月	4,456	2,080	2,376	1	-	94	102	305	285	315	279	260	253
10月	4,978	2,426	2,552	-	-	139	210	339	327	326	292	359	271
11月	4,901	2,396	2,505	1	-	107	179	326	301	309	287	287	274
12月	4,336	2,126	2,210	-	-	94	101	290	258	287	237	300	299

資料來源：訓練就業中心求才服務組

、求才及推介就業人數-按年齡別分

單位：人

-新登記

35~39歲		40~44歲		45~49歲		50~54歲		55~59歲		60~64歲		65歲以上		不拘	
男	女	男	女	男	女	男	女	男	女	男	女	男	女	男	女
5,037	5,124	3,914	4,247	3,393	3,793	2,949	3,052	1,890	1,848	1,057	819	309	214	-	-
4,334	4,296	3,243	3,641	2,844	3,115	2,466	2,754	1,802	1,510	929	694	324	154	-	-
4,715	4,932	3,527	3,882	3,080	3,469	2,676	2,905	1,845	1,750	916	688	304	138	-	-
3,498	3,887	2,738	3,374	2,857	3,796	2,737	3,130	1,944	1,926	945	728	311	142	-	-
321	332	256	292	214	306	200	225	159	153	73	62	29	8	-	-
234	254	203	262	181	244	198	204	123	130	54	54	19	5	-	-
353	314	264	294	274	304	214	258	164	145	83	60	31	10	-	-
273	344	232	287	257	325	232	243	168	157	67	59	20	20	-	-
306	349	252	310	235	349	257	309	170	210	81	82	22	17	-	-
306	330	253	261	249	312	244	290	190	177	90	61	24	7	-	-
232	277	163	247	294	321	232	225	201	151	89	46	31	8	-	-
309	389	210	300	245	349	265	301	190	200	79	56	26	10	-	-
269	311	216	289	189	343	240	292	105	155	63	59	23	8	-	-
293	334	245	281	254	331	213	253	136	160	89	70	33	23	-	-
293	342	238	284	240	321	266	286	194	156	101	62	34	13	-	-
309	311	206	267	225	291	176	244	144	132	76	57	19	13	-	-

表2-6. 高雄市就業服務之求職

## 一、求職人數

年月別	總計			未滿15歲		15~19歲		20~24歲		25~29歲		30~34歲	
	合計	男	女	男	女	男	女	男	女	男	女	男	女
民國102年	172,353	85,742	86,611	47	20	3,990	3,741	10,139	10,467	13,912	12,041	12,988	13,107
民國103年	154,530	75,716	78,814	7	10	3,854	3,756	10,455	11,266	11,064	9,855	10,692	11,109
民國104年	159,370	76,852	82,518	-	2	4,225	4,216	10,456	12,137	9,931	9,454	10,342	10,928
民國105年	143,598	68,246	75,352	4	4	3,077	3,100	8,715	9,477	8,540	8,600	8,738	9,577
1月	12,352	5,967	6,385	-	-	232	185	749	790	688	728	735	785
2月	11,233	5,434	5,799	-	-	227	154	640	598	650	682	703	739
3月	11,995	5,828	6,167	-	-	212	168	650	696	740	752	746	829
4月	11,504	5,562	5,942	-	-	185	144	675	724	711	681	744	779
5月	11,998	5,779	6,219	-	-	223	148	731	743	694	658	755	786
6月	11,973	5,714	6,259	-	-	258	214	733	866	687	682	694	772
7月	12,299	5,835	6,464	-	1	364	394	945	1,130	657	667	622	737
8月	12,114	5,653	6,461	-	2	308	300	735	933	723	728	689	831
9月	11,694	5,354	6,340	1	1	278	295	709	842	717	718	664	790
10月	12,220	5,701	6,519	1	-	287	353	700	728	749	764	793	837
11月	12,266	5,791	6,475	1	-	265	388	720	719	760	773	794	831
12月	11,950	5,628	6,322	1	-	238	357	728	708	764	767	799	861

資料來源：訓練就業中心求才服務組

、求才及推介就業人數-按年齡別分 單位：人

- 有效

35~39歲		40~44歲		45~49歲		50~54歲		55~59歲		60~64歲		65歲以上		不拘	
男	女	男	女	男	女	男	女	男	女	男	女	男	女	男	女
10,665	12,196	9,057	10,053	8,702	9,926	7,855	7,933	5,027	4,701	2,606	1,968	754	458	-	-
9,883	11,001	7,750	9,435	7,456	8,505	6,646	7,664	4,909	4,050	2,295	1,800	705	363	-	-
10,407	12,034	8,312	9,788	7,894	9,303	7,324	7,989	5,021	4,637	2,242	1,720	698	310	-	-
9,112	10,815	7,758	9,420	7,002	9,616	7,121	7,876	5,164	4,842	2,295	1,710	720	315	-	-
826	946	729	817	609	805	611	679	495	456	217	163	76	31	-	-
719	856	650	776	550	761	600	631	450	425	184	152	61	25	-	-
808	866	714	809	628	811	603	661	458	409	201	144	68	22	-	-
748	879	672	780	606	789	569	605	419	391	175	136	58	34	-	-
788	914	696	804	600	834	604	686	442	455	190	154	56	37	-	-
770	912	680	737	585	795	597	684	471	423	188	151	51	23	-	-
730	826	608	728	613	792	581	637	461	400	196	133	58	19	-	-
734	891	577	760	593	812	584	660	458	408	192	117	60	19	-	-
691	878	557	784	526	836	599	678	378	372	174	130	60	16	-	-
764	930	624	816	566	845	611	686	352	377	189	148	65	35	-	-
747	947	637	816	573	791	626	658	401	380	206	142	61	30	-	-
787	970	614	793	553	745	536	611	379	346	183	140	46	24	-	-

表2-6. 高雄市就業服務之求職

## 二、求職推介就業人數

年月別	總計			未滿15歲		15-19歲		20-24歲		25-29歲		30-34歲	
	合計	男	女	男	女	男	女	男	女	男	女	男	女
民國102年	30,710	16,667	14,043	6	4	840	818	2,678	2,482	3,382	2,410	3,060	2,425
民國103年	23,812	12,877	10,935	-	3	693	663	2,388	2,423	2,485	1,705	2,136	1,602
民國104年	22,709	12,276	10,433	-	-	874	896	2,113	1,944	2,012	1,353	1,952	1,518
民國105年	15,925	8,215	7,710	-	-	397	346	1,288	1,149	1,106	817	942	742
1月	1,195	624	571	-	-	20	22	123	116	98	86	71	55
2月	832	458	374	-	-	9	6	99	43	62	47	65	47
3月	1,565	817	748	-	-	10	19	112	149	120	94	93	95
4月	1,278	642	636	-	-	16	17	76	89	108	67	86	59
5月	1,539	767	772	-	-	48	19	86	60	90	57	97	80
6月	1,475	784	691	-	-	52	44	84	130	100	72	85	60
7月	1,758	900	858	-	-	108	115	223	247	95	63	64	49
8月	1,488	767	721	-	-	31	17	118	103	118	87	97	82
9月	1,178	543	635	-	-	23	19	87	73	101	78	60	53
10月	1,254	643	611	-	-	24	28	86	48	71	67	80	53
11月	1,246	657	589	-	-	24	27	85	36	64	56	71	47
12月	1,117	613	504	-	-	32	13	109	55	79	43	73	62

資料來源：訓練就業中心求才服務組

、求才及推介就業人數-按年齡別分

單位：人

-新登記

35-39歲		40-44歲		45-49歲		50-54歲		55-59歲		60-64歲		65歲以上		不拘	
男	女	男	女	男	女	男	女	男	女	男	女	男	女	男	女
2,154	1,912	1,468	1,391	1,171	1,052	961	828	590	488	286	187	71	46	-	-
1,679	1,347	1,114	1,012	937	789	762	669	488	373	265	172	79	28	-	-
1,745	1,533	1,142	1,082	974	867	721	674	438	389	237	142	68	35	-	-
971	890	684	741	969	1,163	873	1,013	591	593	316	217	78	39	-	-
90	71	73	65	54	63	43	48	30	29	15	15	7	1	-	-
59	43	33	50	45	47	40	39	32	34	13	17	1	1	-	-
119	85	81	71	117	84	61	94	65	38	33	18	6	1	-	-
79	92	48	72	84	99	74	81	43	39	22	14	6	7	-	-
103	104	72	93	92	120	92	115	48	88	32	30	7	6	-	-
87	95	67	62	92	91	100	76	73	40	37	20	7	1	-	-
67	72	47	66	109	102	88	76	62	51	31	14	6	3	-	-
76	65	58	58	92	115	94	95	60	79	20	17	3	3	-	-
67	75	43	47	55	118	61	104	25	54	16	14	5	-	-	-
85	59	61	53	84	115	74	106	39	47	26	28	13	7	-	-
63	68	55	52	81	120	97	112	61	52	43	14	13	5	-	-
76	61	46	52	64	89	49	67	53	42	28	16	4	4	-	-



表2-6. 高雄市就業服務之求職

## 二、求職推介就業人數

年月別	總計			未滿15歲		15-19歲		20-24歲		25-29歲		30-34歲	
	合計	男	女	男	女	男	女	男	女	男	女	男	女
民國102年	51,425	27,651	23,774	8	5	1,264	1,228	4,162	3,834	5,425	4,006	4,886	3,992
民國103年	41,155	22,040	19,115	1	3	1,073	948	3,558	3,641	3,899	2,930	3,593	2,897
民國104年	43,511	22,862	20,649	-	-	1,346	1,281	3,555	3,438	3,501	2,621	3,549	2,957
民國105年	36,244	18,376	17,868	-	2	735	669	2,454	2,224	2,395	1,854	2,201	1,939
1月	2,413	1,277	1,136	-	-	34	32	205	190	179	148	154	132
2月	2,131	1,126	1,005	-	-	28	19	184	115	133	121	165	121
3月	3,397	1,729	1,668	-	-	34	33	185	211	225	187	214	215
4月	2,905	1,466	1,439	-	-	49	35	167	153	210	152	193	172
5月	3,265	1,654	1,611	-	-	59	29	181	159	190	147	217	178
6月	3,326	1,671	1,655	-	-	79	65	182	212	233	178	187	169
7月	3,560	1,760	1,800	-	-	145	162	347	362	187	142	146	137
8月	3,275	1,654	1,621	-	1	64	52	212	205	234	179	199	186
9月	2,826	1,367	1,459	-	1	60	50	169	177	215	157	154	143
10月	3,080	1,504	1,576	-	-	50	62	185	149	196	161	184	156
11月	3,268	1,683	1,585	-	-	72	72	201	148	199	154	209	173
12月	2,798	1,485	1,313	-	-	61	58	236	143	194	128	179	157

資料來源：訓練就業中心求才服務組

、求才及推介就業人數-按年齡別分 單位：人

-有效

35-39歲		40-44歲		45-49歲		50-54歲		55-59歲		60-64歲		65歲以上		不拘	
男	女	男	女	男	女	男	女	男	女	男	女	男	女	男	女
3,590	3,359	2,599	2,499	2,142	2,006	1,789	1,545	1,121	870	541	352	124	78	-	-
3,003	2,550	2,100	2,024	1,768	1,630	1,447	1,400	975	734	487	304	136	54	-	-
3,280	3,132	2,310	2,313	1,975	1,995	1,642	1,583	1,057	906	493	355	154	68	-	-
2,252	2,291	1,728	1,908	2,207	2,717	2,094	2,269	1,457	1,386	681	509	172	100	-	-
193	161	149	156	123	130	112	103	78	52	36	28	14	4	-	-
149	133	102	129	116	144	125	102	81	80	37	36	6	5	-	-
232	209	187	186	225	246	199	221	154	111	60	44	14	5	-	-
174	208	137	165	191	224	176	170	104	103	51	46	14	11	-	-
213	212	165	196	211	249	212	216	126	159	67	51	13	15	-	-
183	236	161	160	210	248	198	213	165	123	58	44	15	7	-	-
175	179	129	134	213	252	198	226	138	147	65	52	17	7	-	-
201	215	141	156	207	243	182	201	143	141	58	35	13	7	-	-
151	191	116	152	167	235	162	193	109	120	50	38	14	2	-	-
204	185	148	166	184	281	180	241	98	113	56	49	19	13	-	-
187	189	157	176	207	263	202	222	141	133	83	39	25	16	-	-
190	173	136	132	153	202	148	161	120	104	60	47	8	8	-	-

表2-6. 高雄市就業服務之求職、求才及推介就業人數-按年齡別分  
單位：人

三、求才人數

年月別	新 登 記	有 效
民國102年	109,625	163,009
民國103年	102,049	160,464
民國104年	117,326	179,031
民國105年	115,249	191,440
1月	9,051	14,548
2月	8,795	14,582
3月	11,354	17,007
4月	9,522	16,405
5月	10,316	16,228
6月	9,623	16,546
7月	9,697	16,281
8月	10,505	16,603
9月	8,483	16,156
10月	9,486	15,616
11月	9,556	16,254
12月	8,861	15,214

資料來源：訓練就業中心求才服務組

表2-6. 高雄市就業服務之求職、求才及推介就業人數-按年齡別分  
單位：人

四、求才僱用人數

年月別	新 登 記	有 效
民國102年	50,241	92,095
民國103年	38,706	85,557
民國104年	50,034	104,526
民國105年	35,618	103,718
1月	3,110	7,917
2月	2,783	7,299
3月	4,157	10,001
4月	3,438	8,686
5月	3,256	9,360
6月	2,996	8,833
7月	3,745	10,468
8月	2,335	7,632
9月	2,020	7,907
10月	2,440	8,374
11月	2,879	8,831
12月	2,459	8,410

資料來源：訓練就業中心求才服務組

表2-6. 高雄市就業服務之求職、求才及推介就業人數-按年齡別分  
單位：人

五、求供倍數(105年)

月別	新 登 記	有 效
105年1月	1.96	1.18
2月	2.34	1.30
3月	2.32	1.42
4月	2.08	1.43
5月	2.09	1.35
6月	1.98	1.38
7月	1.89	1.32
8月	2.01	1.37
9月	1.90	1.38
10月	1.91	1.28
11月	1.95	1.33
12月	2.04	1.27

資料來源：訓練就業中心求才服務組

表2-6. 高雄市就業服務之求職、求才及推介就業人數-按年齡別分 單位：%

六、求職就業率(105年)-新登記

月別	總計	未滿 15歲	15-19歲	20-24歲	25-29歲	30-34歲	35-39歲	40-44歲	45-49歲	50-54歲	55-59歲	60-64歲	65歲 以上	不拘
105年 1月	25.90%	-	22.58%	35.46%	31.03%	23.73%	24.66%	25.18%	22.50%	21.41%	18.91%	22.22%	21.62%	-
2月	22.16%	-	12.00%	28.92%	21.54%	23.93%	20.90%	17.85%	21.65%	19.65%	26.09%	27.78%	8.33%	-
3月	32.00%	-	17.37%	38.44%	34.29%	28.79%	30.58%	27.24%	34.78%	32.84%	33.33%	35.66%	17.07%	-
4月	27.95%	-	30.56%	23.81%	32.89%	26.13%	27.71%	23.12%	31.44%	32.63%	25.23%	28.57%	32.50%	-
5月	31.12%	-	33.50%	22.09%	26.97%	30.00%	31.60%	29.36%	36.30%	36.57%	35.79%	38.04%	33.33%	-
6月	30.36%	-	34.41%	31.33%	31.33%	26.22%	28.62%	25.10%	32.62%	32.96%	30.79%	37.75%	25.81%	-
7月	34.34%	-	45.60%	40.62%	30.56%	25.80%	27.31%	27.56%	34.31%	35.89%	32.10%	33.33%	23.08%	-
8月	28.52%	-	19.59%	32.60%	30.42%	25.94%	20.20%	22.75%	34.85%	33.39%	35.64%	27.41%	16.67%	-
9月	26.44%	-	21.43%	27.12%	30.13%	22.03%	24.48%	17.28%	32.52%	31.02%	30.38%	24.59%	16.13%	-
10月	25.19%	-	14.90%	20.12%	22.33%	21.11%	22.97%	21.67%	34.02%	38.63%	29.05%	33.96%	35.71%	-
11月	25.42%	-	17.83%	19.30%	20.13%	21.03%	20.63%	20.50%	35.83%	37.86%	32.29%	34.97%	38.30%	-
12月	25.76%	-	23.08%	29.93%	23.28%	22.54%	22.10%	20.72%	29.65%	27.62%	34.42%	33.08%	25.00%	-

資料來源：訓練就業中心求才服務組

表2-6. 高雄市就業服務之求職、求才及推介就業人數-按年齡別分 單位：%

六、求職就業率(105年)-有效

月別	總計	未滿15歲	15-19歲	20-24歲	25-29歲	30-34歲	35-39歲	40-44歲	45-49歲	50-54歲	55-59歲	60-64歲	65歲以上	不拘
105年 1月	19.54%	-	15.83%	25.67%	23.09%	18.82%	19.98%	19.73%	17.89%	16.67%	13.67%	16.84%	16.82%	-
2月	18.97%	-	12.34%	24.15%	19.07%	19.83%	17.90%	16.20%	19.83%	18.44%	18.40%	21.73%	12.79%	-
3月	28.32%	-	17.63%	29.42%	27.61%	27.24%	26.34%	24.49%	32.73%	33.23%	30.57%	30.14%	21.11%	-
4月	25.25%	-	25.53%	22.87%	26.01%	23.97%	23.48%	20.80%	29.75%	29.47%	25.56%	31.19%	27.17%	-
5月	27.21%	-	23.72%	23.07%	24.93%	25.63%	24.97%	24.07%	32.08%	33.18%	31.77%	34.30%	30.11%	-
6月	27.78%	-	30.51%	24.64%	30.02%	24.28%	24.91%	22.65%	33.19%	32.08%	32.21%	30.09%	29.73%	-
7月	28.95%	-	40.50%	34.17%	24.85%	20.82%	22.75%	19.69%	33.10%	34.81%	33.10%	35.56%	31.17%	-
8月	27.03%	50.00%	19.08%	25.00%	28.46%	25.33%	25.60%	22.21%	32.03%	30.79%	32.79%	30.10%	25.32%	-
9月	24.17%	50.00%	19.20%	22.31%	25.92%	20.43%	21.80%	19.99%	29.52%	27.80%	30.53%	28.95%	21.05%	-
10月	25.20%	-	17.50%	23.39%	23.60%	20.86%	22.96%	21.81%	32.96%	32.46%	28.94%	31.16%	32.00%	-
11月	26.64%	-	22.05%	24.25%	23.03%	23.51%	22.20%	22.92%	34.46%	33.02%	35.08%	35.06%	45.05%	-
12月	23.41%	-	20.00%	26.39%	21.03%	20.24%	20.66%	19.05%	27.35%	26.94%	30.90%	33.13%	22.86%	-

資料來源：訓練就業中心求才服務組

表2-6. 高雄市就業服務之求職、求才及推介就業人數-按年齡別分

單位：%

七、求才利用率(105年)

月別	新 登 記	有 效
105年1月	34.36%	54.42%
2月	31.64%	50.05%
3月	36.61%	58.81%
4月	36.11%	52.95%
5月	31.56%	57.68%
6月	31.13%	53.38%
7月	38.62%	64.30%
8月	22.23%	45.97%
9月	23.81%	48.94%
10月	25.72%	53.62%
11月	30.13%	54.33%
12月	27.75%	55.28%

資料來源：訓練就業中心求才服務組



表2-7. 高雄市就業服務之求職

## 一、求職人數

年月別	總計			現役軍人		民意代表、行政主管、企業主管及經理人員		專業人員		技術員及助理專業人員	
	合計	男	女	男	女	男	女	男	女	男	女
民國102年	78,263	40,137	38,126	-	-	890	216	3,776	2,035	6,484	6,512
民國103年	67,826	34,513	33,313	-	-	866	226	3,190	2,184	5,439	5,597
民國104年	68,772	34,491	34,281	-	-	883	274	3,562	2,235	5,933	5,938
民國105年	56,642	27,542	29,100	-	-	733	218	2,879	1,916	4,527	4,679
1月	4,614	2,274	2,340	-	-	64	23	233	142	345	424
2月	3,755	1,906	1,849	-	-	52	10	247	118	346	340
3月	4,891	2,414	2,477	-	-	66	17	273	121	406	395
4月	4,572	2,251	2,321	-	-	65	17	288	143	377	423
5月	4,945	2,385	2,560	-	-	61	25	268	170	452	425
6月	4,858	2,340	2,518	-	-	74	28	219	185	403	412
7月	5,119	2,506	2,613	-	-	55	17	192	176	333	342
8月	5,217	2,438	2,779	-	-	53	11	247	256	385	460
9月	4,456	2,080	2,376	-	-	67	16	220	159	385	397
10月	4,978	2,426	2,552	-	-	62	16	239	179	408	412
11月	4,901	2,396	2,505	-	-	60	19	240	129	380	435
12月	4,336	2,126	2,210	-	-	54	19	213	138	307	214

資料來源：訓練就業中心求才服務組

、求才及推介就業人數-按職業別分

單位：人

-新登記

事務工作人員		服務工作人員		農、林、 漁、牧工作 人員		技術工及有關 工作人員		機械設備操作工 及組裝工		非技術工及體力工	
男	女	男	女	男	女	男	女	男	女	男	女
2,628	7,561	4,921	6,139	295	84	2,554	759	6,368	2,340	12,221	12,480
2,372	6,751	4,228	5,588	298	91	2,308	498	4,991	1,765	10,821	10,610
2,486	7,448	4,310	5,913	248	82	2,200	550	4,914	1,628	9,955	10,213
1,993	6,278	3,578	5,287	244	117	1,923	536	3,885	1,384	7,780	8,685
135	474	292	397	15	4	155	44	322	104	713	728
99	405	210	311	7	9	119	37	277	89	549	530
179	548	314	429	17	12	158	41	356	122	645	792
136	491	307	397	30	14	158	43	324	115	566	678
158	523	331	493	21	7	141	47	357	138	596	732
147	536	302	447	23	10	166	47	352	118	654	735
160	448	284	457	22	8	166	39	333	103	961	1,023
185	598	313	476	35	15	149	53	360	154	711	756
168	522	279	471	19	12	132	35	281	115	529	649
201	577	338	512	15	8	186	47	348	97	629	704
215	568	315	476	23	9	164	43	346	108	653	718
210	588	293	421	17	9	229	60	229	121	574	640

表2-7. 高雄市就業服務之求職

## 一、求職人數

年月別	總計			現役軍人		民意代表、行政主管、 企業主管及經理人員		專業人員		技術員及助理專業人員	
	合計	男	女	男	女	男	女	男	女	男	女
民國102年	172,353	85,742	86,611	-	-	3,041	698	9,186	5,238	15,041	16,232
民國103年	154,530	75,716	78,814	-	-	2,828	682	7,960	5,483	13,350	15,068
民國104年	159,370	76,852	82,518	-	-	2,951	844	8,572	5,957	14,213	15,907
民國105年	143,598	68,246	75,352	-	-	2,612	807	8,356	5,844	12,255	13,644
1月	12,352	5,967	6,385	-	-	220	80	708	451	1,069	1,251
2月	11,233	5,434	5,799	-	-	219	68	710	436	1,013	1,181
3月	11,995	5,828	6,167	-	-	232	66	790	429	1,079	1,202
4月	11,504	5,562	5,942	-	-	222	58	799	418	1,011	1,170
5月	11,998	5,779	6,219	-	-	230	76	754	432	1,110	1,198
6月	11,973	5,714	6,259	-	-	233	81	717	479	1,088	1,175
7月	12,299	5,835	6,464	-	-	228	72	635	507	993	1,079
8月	12,114	5,653	6,461	-	-	201	67	610	590	966	1,116
9月	11,694	5,354	6,340	-	-	199	60	627	507	941	1,122
10月	12,220	5,701	6,519	-	-	209	54	646	507	1,021	1,211
11月	12,266	5,791	6,475	-	-	215	60	665	499	1,056	1,232
12月	11,950	5,628	6,322	-	-	204	65	695	589	908	707

資料來源：訓練就業中心求才服務組

、求才及推介就業人數-按職業別分 單位：人

-有效

事務工作人員		服務工作人員		農、林、漁、牧工作人員		技術工及有關工作人員		機械設備操作工及組裝工		非技術工及體力工	
男	女	男	女	男	女	男	女	男	女	男	女
5,951	19,077	10,255	13,854	850	187	5,367	1,495	12,783	4,687	23,268	25,143
5,445	17,703	9,134	13,239	829	215	4,943	1,126	10,582	3,827	20,645	21,471
5,628	19,373	9,454	14,288	659	175	4,804	1,195	10,476	3,487	20,095	21,292
5,074	18,125	8,474	13,217	640	264	4,554	1,310	9,276	3,103	17,005	19,038
396	1,431	698	1,097	41	15	367	119	871	266	1,597	1,675
327	1,355	605	968	39	21	344	110	772	238	1,405	1,422
381	1,442	700	1,030	45	25	361	111	808	272	1,432	1,590
366	1,407	684	996	54	26	366	105	783	268	1,277	1,494
387	1,467	751	1,103	63	24	369	116	816	274	1,299	1,529
386	1,460	727	1,127	69	25	369	107	803	279	1,322	1,526
403	1,391	709	1,130	60	22	363	105	789	256	1,655	1,902
416	1,474	709	1,112	66	29	359	107	800	277	1,526	1,689
430	1,484	674	1,145	62	27	328	96	718	261	1,375	1,638
493	1,628	746	1,236	48	17	387	103	778	232	1,373	1,531
518	1,650	745	1,193	46	17	388	95	760	223	1,398	1,506
571	1,936	726	1,080	47	16	553	136	578	257	1,346	1,536

表2-7. 高雄市就業服務之求職、求才及推介就業人數-按職業別分 單位：人

二、求才人數-新登記

年月別	總計	現役軍人	民意代表、行政主管、企業主管及經理人員	專業人員	技術員及助理專業人員	事務工作人員	服務工作人員及售貨員	農、林、漁、牧工作人員	技術工及有關工作人員	機械設備操作工及組裝工	非技術工及體力工
民國102年	109,625	-	979	5,166	18,752	4,729	22,157	258	6,687	13,599	37,298
民國103年	102,049	-	1,083	5,480	19,379	4,362	22,037	337	5,363	12,635	31,373
民國104年	117,326	-	1,265	7,963	20,504	6,213	29,587	548	7,407	11,450	32,389
民國105年	115,249	-	1,076	6,982	20,564	5,346	30,755	699	9,345	12,712	27,770
1月	9,051	-	74	354	1,562	444	2,544	17	721	775	2,560
2月	8,795	-	77	698	1,598	492	2,457	49	807	633	1,984
3月	11,354	-	80	859	1,930	582	3,016	82	910	1,330	2,565
4月	9,522	-	118	814	1,828	484	2,468	62	859	992	1,897
5月	10,316	-	97	872	1,777	427	2,885	24	679	1,275	2,280
6月	9,623	-	79	424	1,589	385	2,875	53	866	858	2,494
7月	9,697	-	72	421	1,983	462	2,128	82	668	1,349	2,532
8月	10,505	-	101	713	1,867	477	2,992	62	652	1,354	2,287
9月	8,483	-	113	414	1,483	321	2,250	83	741	1,048	2,030
10月	9,486	-	76	451	1,808	315	2,848	73	636	1,134	2,145
11月	9,556	-	125	484	1,763	434	2,383	72	790	1,204	2,301
12月	8,861	-	64	478	1,376	523	1,909	40	1,016	760	2,695

資料來源：訓練就業中心求才服務組

表2-7. 高雄市就業服務之求職、求才及推介就業人數-按職業別分 單位：人

二、求才人數-有效

年月別	總計	現役軍人	民意代表、 行政主管、 企業主管及 經理人員	專業人員	技術員及助 理專業人員	事務工作 人員	服務工作人 員及售貨員	農、林、 漁、牧工 作人員	技術工及有 關工作人員	機械設備操 作工及組裝 工	非技術工及 體力工
民國102年	163,009	-	1,647	8,195	28,002	6,853	34,081	392	10,016	19,136	54,687
民國103年	160,464	-	1,636	9,035	30,630	6,460	35,189	600	8,769	19,137	49,008
民國104年	179,031	-	2,034	12,147	31,130	8,902	46,356	940	11,321	17,194	49,007
民國105年	191,440	-	1,839	12,130	34,400	8,660	51,731	1,208	15,940	20,058	45,474
1月	14,548	-	120	717	2,398	702	4,147	63	1,290	1,143	3,968
2月	14,582	-	129	973	2,644	744	4,059	64	1,354	1,103	3,512
3月	17,007	-	147	1,403	2,933	933	4,646	125	1,407	1,762	3,651
4月	16,405	-	169	1,463	3,120	837	4,260	88	1,383	1,766	3,319
5月	16,228	-	163	1,306	2,945	725	4,489	65	1,323	1,780	3,432
6月	16,546	-	158	1,089	2,860	596	4,816	66	1,366	1,587	4,008
7月	16,281	-	139	678	3,050	675	4,309	127	1,127	1,861	4,315
8月	16,603	-	158	1,039	3,227	730	4,378	126	1,183	2,001	3,761
9月	16,156	-	181	931	2,957	672	4,479	135	1,268	1,988	3,545
10月	15,616	-	178	770	2,935	519	4,340	135	1,228	1,887	3,624
11月	16,254	-	182	829	3,035	646	4,424	137	1,289	2,006	3,706
12月	15,214	-	115	932	2,296	881	3,384	77	1,722	1,174	4,633

資料來源：訓練就業中心求才服務組

表2-7. 高雄市就業服務之求職

## 三、求職推介就業人數

年月別	總計			現役軍人		民意代表、行政 主管、企業主管 及經理人員		專業人員		技術員及助理專業 人員	
	合計	男	女	男	女	男	女	男	女	男	女
民國102年	30,710	16,667	14,043	-	-	236	58	1,350	617	2,512	2,205
民國103年	24,262	13,026	10,786	-	-	205	60	1,049	682	1,856	1,606
民國104年	22,709	12,276	10,433	-	-	225	68	1,162	575	2,058	1,632
民國105年	15,925	8,215	7,710	-	-	176	35	619	304	1,205	1,057
1月	1,195	624	571	-	-	13	4	39	16	70	64
2月	832	458	374	-	-	8	2	32	12	86	53
3月	1,565	817	748	-	-	16	5	65	20	129	106
4月	1,278	642	636	-	-	16	-	72	25	104	110
5月	1,539	767	772	-	-	19	7	48	30	138	111
6月	1,475	784	691	-	-	23	4	61	32	129	112
7月	1,758	900	858	-	-	17	2	56	31	92	100
8月	1,488	767	721	-	-	15	1	50	47	120	98
9月	1,178	543	635	-	-	15	2	65	21	98	87
10月	1,254	643	611	-	-	15	2	56	29	88	86
11月	1,246	657	589	-	-	12	5	35	20	90	83
12月	1,117	613	504	-	-	7	1	40	21	61	47

資料來源：訓練就業中心求才服務組

、求才及推介就業人數-按職業別分 單位：人

-新登記

事務工作人員		服務工作人員		農、林、 漁、牧工 作人員		技術工及有關 工作人員		機械設備操作工及 組裝工		非技術工及體力工	
男	女	男	女	男	女	男	女	男	女	男	女
985	2,469	1,994	2,021	94	27	1,057	354	2,919	1,065	5,520	5,227
796	1,915	1,568	1,721	79	28	890	159	2,204	681	4,379	3,934
861	2,015	1,504	1,711	69	33	768	167	1,911	577	3,718	3,655
512	1,327	1,035	1,433	50	31	585	151	1,352	482	2,681	2,890
33	86	82	105	-	1	36	11	114	33	237	251
21	71	51	61	1	1	29	6	77	21	153	147
60	148	103	100	5	4	52	14	142	41	245	310
39	106	85	113	4	2	46	7	102	44	174	229
44	153	109	136	3	3	49	20	140	46	217	266
48	118	86	136	5	1	51	13	128	42	253	233
55	119	82	133	9	3	56	8	120	41	413	421
48	139	102	139	7	4	50	17	131	60	244	216
34	95	67	135	7	5	35	6	71	53	151	231
36	103	92	152	3	1	52	17	131	36	170	185
49	90	90	137	4	5	46	9	130	38	201	202
45	99	86	86	2	1	83	23	66	27	223	199



表2-7. 高雄市就業服務之求職

## 三、求職推介就業人數

年月別	總計			現役軍人		民意代表、行政 主管、企業主管 及經理人員		專業人員		技術員及助理專 業人員	
	合計	男	女	男	女	男	女	男	女	男	女
民國102年	51,425	27,651	23,774	-	-	531	127	2,535	1,205	4,384	3,964
民國103年	41,155	22,040	19,115	-	-	489	120	1,961	1,255	3,352	3,162
民國104年	43,511	22,862	20,649	-	-	528	150	2,241	1,239	3,840	3,502
民國105年	36,244	18,376	17,868	-	-	476	124	1,786	996	2,930	2,817
1月	2,413	1,277	1,136	-	-	33	7	107	50	164	160
2月	2,131	1,126	1,005	-	-	22	12	94	60	196	187
3月	3,397	1,729	1,668	-	-	52	16	177	87	302	283
4月	2,905	1,466	1,439	-	-	37	1	189	80	246	245
5月	3,265	1,654	1,611	-	-	55	19	169	84	296	266
6月	3,326	1,671	1,655	-	-	43	16	182	90	300	299
7月	3,560	1,760	1,800	-	-	54	9	145	84	239	251
8月	3,275	1,654	1,621	-	-	47	9	127	118	280	254
9月	2,826	1,367	1,459	-	-	34	9	159	78	223	215
10月	3,080	1,504	1,576	-	-	35	7	149	92	237	257
11月	3,268	1,683	1,585	-	-	37	13	153	89	261	257
12月	2,798	1,485	1,313	-	-	27	6	135	84	186	143

資料來源：訓練就業中心求才服務組

、求才及推介就業人數-按職業別分 單位：人

-有效

事務工作人員		服務工作人員		農、林、漁、牧工作人員		技術工及有關工作人員		機械設備操作工及組裝工		非技術工及體力工	
男	女	男	女	男	女	男	女	男	女	男	女
1,730	4,546	3,348	3,574	186	59	1,754	507	4,672	1,638	8,511	8,154
1,432	3,735	2,673	3,094	165	46	1,529	285	3,574	1,144	6,865	6,274
1,616	4,326	2,874	3,402	171	59	1,498	319	3,444	1,101	6,650	6,551
1,194	3,506	2,281	3,132	150	78	1,311	342	2,960	978	5,288	5,895
74	187	163	209	1	2	80	22	222	62	433	437
55	192	111	165	5	4	87	13	202	49	354	323
105	336	204	246	13	12	113	31	290	82	473	575
86	289	177	231	9	8	103	21	223	99	396	465
87	330	229	254	11	7	117	42	273	80	417	529
97	335	198	301	14	2	116	29	272	101	449	482
112	288	197	287	16	5	111	32	261	92	625	752
110	315	212	304	13	8	108	35	278	104	479	474
91	260	174	274	26	14	80	25	208	93	372	491
118	316	202	332	13	5	107	35	276	74	367	458
120	333	231	325	14	8	112	19	292	74	463	467
139	325	183	204	15	3	177	38	163	68	460	442

表2-7. 高雄市就業服務之求職、求才及推介就業人數-按職業別分

單位：人

## 四、求才僱用人數-新登記

年月別	總計	現役軍人	民意代表、行政主管、企業主管及經理人員	專業人員	技術員及助理專業人員	事務工作人員	服務工作人員及售貨員	農、林、漁、牧工作人員	技術工及有關工作人員	機械設備操作工及組裝工	非技術工及體力工
民國102年	50,241	-	266	1,676	8,604	2,419	9,337	106	3,109	6,609	18,115
民國103年	38,706	-	472	1,813	7,415	2,069	7,647	72	1,716	4,985	12,517
民國104年	50,034	-	444	3,419	8,939	3,385	12,097	129	2,925	4,533	14,163
民國105年	35,618	-	286	1,783	5,903	1,966	8,909	193	2,619	4,311	9,648
1月	3,110	-	21	79	507	203	872	4	163	260	1,001
2月	2,783	-	10	161	526	131	742	7	280	164	762
3月	4,157	-	23	207	603	224	1,118	40	360	490	1,092
4月	3,438	-	51	360	641	182	906	26	213	338	721
5月	3,256	-	18	218	495	212	919	10	177	409	798
6月	2,996	-	12	160	501	176	719	8	374	303	743
7月	3,745	-	15	93	491	190	721	18	135	1,033	1,049
8月	2,335	-	33	141	327	118	608	10	94	295	709
9月	2,020	-	9	94	318	110	603	21	131	181	553
10月	2,440	-	19	99	516	106	647	8	130	213	702
11月	2,879	-	50	72	566	113	587	33	277	427	754
12月	2,459	-	25	99	412	201	467	8	285	198	764

資料來源：訓練就業中心求才服務組

表2-7. 高雄市就業服務之求職、求才及推介就業人數-按職業別分

單位：人

## 四、求才僱用人數-有效

年月別	總計	現役軍人	民意代表、行政主管、企業主管及經理人員	專業人員	技術員及助理專業人員	事務工作人員	服務工作人員及售貨員	農、林、漁、牧工作人員	技術工及有關工作人員	機械設備操作工及組裝工	非技術工及體力工
民國102年	92,095	-	695	3,681	15,103	4,073	18,267	239	5,614	12,313	32,110
民國103年	85,557	-	916	4,402	16,179	3,739	18,473	281	4,258	10,601	26,708
民國104年	104,526	-	1,138	6,899	18,077	5,724	26,222	483	6,119	10,906	28,958
民國105年	103,718	-	912	6,205	17,763	4,839	27,609	656	8,249	12,123	25,362
1月	7,917	-	49	322	1,285	381	2,264	28	560	712	2,316
2月	7,299	-	57	392	1,181	350	2,074	47	684	583	1,931
3月	10,001	-	92	748	1,703	579	2,642	69	900	1,025	2,243
4月	8,686	-	86	875	1,433	403	2,499	61	580	936	1,813
5月	9,360	-	81	674	1,626	536	2,430	32	760	1,261	1,960
6月	8,833	-	45	781	1,499	415	2,276	48	842	915	2,012
7月	10,468	-	110	374	1,523	395	2,652	58	561	1,955	2,840
8月	7,632	-	57	347	1,365	309	2,056	54	536	1,027	1,881
9月	7,907	-	63	433	1,413	345	2,076	87	579	965	1,946
10月	8,374	-	83	402	1,579	347	2,232	33	585	1,033	2,080
11月	8,831	-	122	421	1,650	279	2,463	100	645	1,198	1,953
12月	8,410	-	67	436	1,506	500	1,945	39	1,017	513	2,387

資料來源：訓練就業中心求才服務組

表2-7. 高雄市就業服務之求職、求才及推介就業人數-按職業別分 單位：人

五、求供倍數(105年)-新登記

月別	總計	現役軍人	民意代表、行政主管、企業主管及經理人員	專業人員	技術員及助理專業人員	事務工作人員	服務工作人員及售貨員	農、林、漁、牧工作人員	技術工及有關工作人員	機械設備操作工及組裝工	非技術工及體力工
105年1月	1.96	-	0.85	0.94	2.03	0.73	3.69	0.89	3.62	1.82	1.78
2月	2.34	-	1.24	1.91	2.33	0.98	4.72	3.06	5.17	1.73	1.84
3月	2.32	-	0.96	2.18	2.41	0.80	4.06	2.83	4.57	2.78	1.78
4月	2.08	-	1.44	1.89	2.29	0.77	3.51	1.41	4.27	2.26	1.52
5月	2.09	-	1.13	1.99	2.03	0.63	3.50	0.86	3.61	2.58	1.72
6月	1.98	-	0.77	1.05	1.95	0.56	3.84	1.61	4.07	1.83	1.80
7月	1.89	-	1.00	1.14	2.94	0.76	2.87	2.73	3.26	3.09	1.28
8月	2.01	-	1.58	1.42	2.21	0.61	3.79	1.24	3.23	2.63	1.56
9月	1.90	-	1.36	1.09	1.90	0.47	3.00	2.68	4.44	2.65	1.72
10月	1.91	-	0.97	1.08	2.20	0.40	3.35	3.17	2.73	2.55	1.61
11月	1.95	-	1.58	1.31	2.16	0.55	3.01	2.25	3.82	2.65	1.68
12月	2.04	-	0.88	1.36	2.64	0.66	2.67	1.54	3.52	2.17	2.22

資料來源：訓練就業中心求才服務組

表2-7. 高雄市就業服務之求職、求才及推介就業人數-按職業別分 單位：人

五、求供倍數(105年)-有效

月別	總計	現役軍人	民意代表、行政主管、企業主管及經理人員	專業人員	技術員及助理專業人員	事務工作人員	服務工作人員及售貨員	農、林、漁、牧工作人員	技術工及有關工作人員	機械設備操作工及組裝工	非技術工及體力工
105年1月	1.18	-	0.40	0.62	1.03	0.38	2.31	1.13	2.65	1.01	1.21
2月	1.30	-	0.45	0.85	1.21	0.44	2.58	1.07	2.98	1.09	1.24
3月	1.42	-	0.49	1.15	1.29	0.51	2.69	1.79	2.98	1.63	1.21
4月	1.43	-	0.60	1.20	1.43	0.47	2.54	1.10	2.94	1.68	1.20
5月	1.35	-	0.53	1.10	1.28	0.39	2.42	0.75	2.73	1.63	1.21
6月	1.38	-	0.50	0.91	1.26	0.32	2.60	0.70	2.87	1.47	1.41
7月	1.32	-	0.46	0.59	1.47	0.38	2.34	1.55	2.41	1.78	1.21
8月	1.37	-	0.59	0.87	1.55	0.39	2.40	1.33	2.54	1.86	1.17
9月	1.38	-	0.70	0.82	1.43	0.35	2.46	1.52	2.99	2.03	1.18
10月	1.28	-	0.68	0.67	1.31	0.24	2.19	2.08	2.51	1.87	1.25
11月	1.33	-	0.66	0.71	1.33	0.30	2.28	2.17	2.67	2.04	1.28
12月	1.27	-	0.43	0.73	1.42	0.35	1.87	1.22	2.50	1.41	1.61

資料來源：訓練就業中心求才服務組

表2-7. 高雄市就業服務之求職、求才及推介就業人數-按職業別分 單位：%

六、求職就業率(105年)-新登記

月別	總計	現役軍人	民意代表、行政主管、企業主管及經理人員	專業人員	技術員及助理專業人員	事務工作人員	服務工作人員及售貨員	農、林、漁、牧工作人員	技術工及有關工作人員	機械設備操作工及組裝工	非技術工及體力工
105年1月	25.90%	-	19.54%	14.67%	17.43%	19.54%	27.14%	5.26%	23.62%	34.51%	33.87%
2月	22.16%	-	16.13%	12.05%	20.26%	18.25%	21.50%	12.50%	22.44%	26.78%	27.80%
3月	32.00%	-	25.30%	21.57%	29.34%	28.61%	27.32%	31.03%	33.17%	38.28%	38.62%
4月	27.95%	-	19.51%	22.51%	26.75%	23.13%	28.13%	13.64%	26.37%	33.26%	32.40%
5月	31.12%	-	30.23%	17.81%	28.39%	28.93%	29.73%	21.43%	36.70%	37.58%	36.37%
6月	30.36%	-	26.47%	23.02%	29.57%	24.30%	29.64%	18.18%	30.05%	36.17%	34.99%
7月	34.34%	-	26.39%	23.64%	28.44%	28.62%	29.01%	40.00%	31.22%	36.93%	42.04%
8月	28.52%	-	25.00%	19.28%	25.80%	23.88%	30.54%	22.00%	33.17%	37.16%	31.36%
9月	26.44%	-	20.48%	22.69%	23.66%	18.70%	26.93%	38.71%	24.55%	31.31%	32.43%
10月	25.19%	-	21.79%	20.33%	21.22%	17.87%	28.71%	17.39%	29.61%	37.53%	26.63%
11月	25.42%	-	21.52%	14.91%	21.23%	17.75%	28.70%	28.13%	26.57%	37.00%	29.39%
12月	25.76%	-	10.96%	17.38%	20.73%	18.05%	24.09%	11.54%	36.68%	26.57%	34.76%

資料來源：訓練就業中心求才服務組

表2-7. 高雄市就業服務之求職、求才及推介就業人數-按職業別分 單位：%

六、求職就業率(105年)-有效

月別	總計	現役軍人	民意代表、行政主管、企業主管及經理人員	專業人員	技術員及助理專業人員	事務工作人員	服務工作人員及售貨員	農、林、漁、牧工作人員	技術工及有關工作人員	機械設備操作工及組裝工	非技術工及體力工
105年1月	19.54%	-	13.33%	13.55%	13.97%	14.29%	20.72%	5.36%	20.99%	24.98%	26.59%
2月	18.97%	-	11.85%	13.44%	17.46%	14.68%	17.55%	15.00%	22.03%	24.85%	23.95%
3月	28.32%	-	22.82%	21.66%	25.65%	24.19%	26.01%	35.71%	30.51%	34.44%	34.68%
4月	25.25%	-	13.57%	22.10%	22.51%	21.15%	24.29%	21.25%	26.33%	30.64%	31.07%
5月	27.21%	-	24.18%	21.33%	24.35%	22.49%	26.05%	20.69%	32.78%	32.39%	33.45%
6月	27.78%	-	18.79%	22.74%	26.47%	23.40%	26.91%	17.02%	30.46%	34.47%	32.69%
7月	28.95%	-	21.00%	20.05%	23.65%	22.30%	26.32%	25.61%	30.56%	33.78%	38.71%
8月	27.03%	-	20.90%	20.42%	25.65%	22.49%	28.34%	22.11%	30.69%	35.47%	29.64%
9月	24.17%	-	16.60%	20.90%	21.23%	18.34%	24.63%	44.94%	24.76%	30.75%	28.64%
10月	25.20%	-	15.97%	20.90%	22.13%	20.46%	26.94%	27.69%	28.98%	34.65%	28.41%
11月	26.64%	-	18.18%	20.79%	22.64%	20.89%	28.69%	34.92%	27.12%	37.23%	32.02%
12月	23.41%	-	12.27%	17.06%	20.37%	18.51%	21.43%	28.57%	31.20%	27.66%	31.30%

資料來源：訓練就業中心求才服務組



表2-7. 高雄市就業服務之求職、求才及推介就業人數-按職業別分 單位：%

七、求才利用率(105年)-新登記

月別	總計	現役軍人	民意代表、行政主管、企業主管及經理人員	專業人員	技術員及助理專業人員	事務工作人員	服務工作人員及售貨員	農、林、漁、牧工作人員	技術工及有關工作人員	機械設備操作工及組裝工	非技術工及體力工
105年1月	34.36%	-	28.38%	22.32%	32.46%	45.72%	34.28%	23.53%	22.61%	33.55%	39.10%
2月	31.64%	-	12.99%	23.07%	32.92%	26.63%	30.20%	14.29%	34.70%	25.91%	38.41%
3月	36.61%	-	28.75%	24.10%	31.24%	38.49%	37.07%	48.78%	39.56%	36.84%	42.57%
4月	36.11%	-	43.22%	44.23%	35.07%	37.60%	36.71%	41.94%	24.80%	34.07%	38.01%
5月	31.56%	-	18.56%	25.00%	27.86%	49.65%	31.85%	41.67%	26.07%	32.08%	35.00%
6月	31.13%	-	15.19%	37.74%	31.53%	45.71%	25.01%	15.09%	43.19%	35.31%	29.79%
7月	38.62%	-	20.83%	22.09%	24.76%	41.13%	33.88%	21.95%	20.21%	76.58%	41.43%
8月	22.23%	-	32.67%	19.78%	17.51%	24.74%	20.32%	16.13%	14.42%	21.79%	31.00%
9月	23.81%	-	7.96%	22.71%	21.44%	34.27%	26.80%	25.30%	17.68%	17.27%	27.24%
10月	25.72%	-	25.00%	21.95%	28.54%	33.65%	22.72%	10.96%	20.44%	18.78%	32.73%
11月	30.13%	-	40.00%	14.88%	32.10%	26.04%	24.63%	45.83%	35.06%	35.47%	32.77%
12月	27.75%	-	39.06%	20.71%	29.94%	38.43%	24.46%	20.00%	28.05%	26.05%	28.35%

資料來源：訓練就業中心求才服務組

表2-7. 高雄市就業服務之求職、求才及推介就業人數-按職業別分 單位：%

七、求才利用率(105年)-有效

月別	總計	現役軍人	民意代表、行政主管、企業主管及經理人員	專業人員	技術員及助理專業人員	事務工作人員	服務工作人員及售貨員	農、林、漁、牧工作人員	技術工及有關工作人員	機械設備操作工及組裝工	非技術工及體力工
105年1月	54.42%	-	40.83%	44.91%	53.59%	54.27%	54.59%	44.44%	43.41%	62.29%	58.37%
2月	50.05%	-	44.19%	40.29%	44.67%	47.04%	51.10%	73.44%	50.52%	52.86%	54.98%
3月	58.81%	-	62.59%	53.31%	58.06%	62.06%	56.87%	55.20%	63.97%	58.17%	61.44%
4月	52.95%	-	50.89%	59.81%	45.93%	48.15%	58.66%	69.32%	41.94%	53.00%	54.62%
5月	57.68%	-	49.69%	51.61%	55.21%	73.93%	54.13%	49.23%	57.45%	70.84%	57.11%
6月	53.38%	-	28.48%	71.72%	52.41%	69.63%	47.26%	72.73%	61.64%	57.66%	50.20%
7月	64.30%	-	79.14%	55.16%	49.93%	58.52%	61.55%	45.67%	49.78%	105.05%	65.82%
8月	45.97%	-	36.08%	33.40%	42.30%	42.33%	46.96%	42.86%	45.31%	51.32%	50.01%
9月	48.94%	-	34.81%	46.51%	47.78%	51.34%	46.35%	64.44%	45.66%	48.54%	54.89%
10月	53.62%	-	46.63%	52.21%	53.80%	66.86%	51.43%	24.44%	47.64%	54.74%	57.40%
11月	54.33%	-	67.03%	50.78%	54.37%	43.19%	55.67%	72.99%	50.04%	59.72%	52.70%
12月	55.28%	-	58.26%	46.78%	65.59%	56.75%	57.48%	50.65%	59.06%	43.70%	51.52%

資料來源：訓練就業中心求才服務組

表2-8. 高雄市有效求職者

中華民國

原因及月別	總計	現役軍人	民意代表、 行政主管、 企業主管及 經理人員	專業人員
1. 按原因別	13,709	-	202	690
(1)與求職者就業意願不合	4,195	-	28	160
(2)求職者本身條件不合	6,207	-	130	411
(3)求才廠商已另行補實人數	2,351	-	40	92
(4)已另自行覓妥職業者	821	-	3	22
(5)其他	135	-	1	5
2. 按月別	13,709	-	202	690
1月	1,118	-	21	66
2月	973	-	14	50
3月	1,585	-	29	89
4月	1,289	-	23	67
5月	1,339	-	17	58
6月	1,151	-	16	55
7月	1,000	-	11	44
8月	1,270	-	17	81
9月	927	-	8	44
10月	1,069	-	21	51
11月	938	-	18	42
12月	1,050	-	7	43

未能推介就業之原因按職業別分

單位：人；%

105年

技術員及 助理專業 人員	事務工 作人員	服務工作 人員及售 貨員	農、林、 漁、牧工 作人員	技術工及 有關工作 人員	機械設備 操作工及 組裝工	非技術工及 體力工
2,704	1,945	2,844	98	526	1,247	3,453
668	468	1,131	29	144	383	1,184
1,452	1,011	1,036	42	258	526	1,341
472	383	521	10	73	196	564
97	71	138	16	48	123	303
15	12	18	1	3	19	61
2,704	1,945	2,844	98	526	1,247	3,453
239	155	247	6	45	70	269
193	132	195	1	39	87	262
323	204	292	13	59	142	434
211	203	246	7	40	147	345
265	241	260	15	51	121	311
252	182	228	10	47	83	278
182	159	218	7	40	91	248
226	159	256	6	55	129	341
184	101	212	12	41	82	243
221	118	251	5	39	111	252
174	146	207	10	26	84	231
234	145	232	6	44	100	239

表2-9. 高雄市雇主提供有效.

中華民國

原因及月別	總計	現役軍人	民意代表、行政主管、企業主管及經理人員	專業人員
1. 按原因別	10,329	-	233	721
(1)求職者無法聯繫人數	50	-	-	1
(2)雇主提供條件不合	2,693	-	42	131
(3)求職者本身條件不合	5,127	-	144	472
(4)已另行補實人數	2,225	-	44	112
(5)其他	234	-	3	5
2. 按月別	10,329	-	233	721
1月	872	-	23	64
2月	693	-	15	44
3月	996	-	32	73
4月	875	-	25	61
5月	896	-	17	70
6月	891	-	19	72
7月	818	-	12	47
8月	917	-	17	60
9月	784	-	12	63
10月	852	-	23	51
11月	773	-	26	55
12月	962	-	12	61

求才機會未能補實之原因按職業分

單位：人

105年

技術員及助理專業人員	事務工作人員	服務工作人員及售貨員	農、林、漁、牧工作人員	技術工及有關工作人員	機械設備操作工及組裝工	非技術工及體力工
2,439	1,379	2,243	56	481	833	1,944
11	6	9	-	3	5	15
512	290	776	12	102	240	588
1,363	666	911	28	292	386	865
506	404	505	9	71	173	401
47	13	42	7	13	29	75
2,439	1,379	2,243	56	481	833	1,944
222	97	191	4	43	62	166
153	89	145	-	34	51	162
226	134	194	5	49	90	193
167	120	184	5	46	99	168
208	136	185	5	45	68	162
239	127	182	5	53	67	127
202	134	173	3	31	60	156
227	122	189	7	42	70	183
182	75	205	4	37	59	147
200	87	189	2	34	86	180
178	102	183	12	33	58	126
235	156	223	4	34	63	174

表2-10. 高雄市就業保險失業

中華民國

職業及月別	總計	國小以下	國中	高中
1. 按職業別	5,858	58	238	184
(1)民意代表、行政主管、企業 主管及經理人員	285	-	2	5
(2)專業人員	939	-	2	6
(3)技術員及助理專業人員	1,589	1	19	22
(4)事務工作人員	1,263	2	8	31
(5)服務工作人員及售貨員	732	12	55	56
(6)農、林、漁、牧工作人員	27	5	7	3
(7)技術工及有關工作人員	177	3	24	9
(8)機械設備操作工及組裝工	371	9	41	22
(9)非技術工及體力工	475	26	80	30
2. 按月別	5,858	58	238	184
1月	585	3	36	7
2月	432	2	15	19
3月	554	2	16	14
4月	411	7	14	9
5月	407	6	15	13
6月	381	6	16	12
7月	417	3	19	20
8月	700	5	21	16
9月	441	6	17	13
10月	471	6	20	17
11月	537	8	23	17
12月	522	4	26	27

資料來源：訓練就業中心求才服務組

給付初次認定人數按教育程度別分

單位：人

105年

高職	專科	大學	碩士	博士	其他
1,584	1,059	2,391	330	7	7
38	64	117	59	-	-
65	174	549	136	7	-
305	384	777	80	-	1
278	229	673	42	-	-
344	89	168	6	-	2
8	2	2	-	-	-
95	16	25	5	-	-
210	55	32	2	-	-
241	46	48	-	-	4
1,584	1,059	2,391	330	7	7
172	115	227	25	-	-
111	85	170	27	3	-
168	90	231	31	2	-
128	78	158	15	-	2
127	73	156	17	-	-
103	74	142	26	1	1
110	83	151	30	-	1
137	103	361	57	-	-
129	63	185	27	-	1
117	99	183	28	1	-
133	92	230	33	-	1
149	104	197	14	-	1



表2-11. 高雄市就業保險失業給

中華民國

職業及月別	總計	性別		未滿 15歲	15~19歲	20~24歲	25~29歲
		男	女				
1. 按職業別	5,858	2,546	3,312	-	9	224	826
(1)民意代表、行政主管、企業主管及經理人員	285	219	66	-	-	2	9
(2)專業人員	939	544	395	-	-	17	149
(3)技術員及助理專業人員	1,589	692	897	-	1	30	219
(4)事務工作人員	1,263	211	1,052	-	1	70	239
(5)服務工作人員及售貨員	732	236	496	-	6	68	109
(6)農、林、漁、牧工作人員	27	23	4	-	-	-	1
(7)技術工及有關工作人員	177	146	31	-	1	7	15
(8)機械設備操作工及組裝工	371	286	85	-	-	6	34
(9)非技術工及體力工	475	189	286	-	-	24	51
2. 按月別	5,858	2,546	3,312	-	9	224	826
1月	585	269	316	-	-	16	75
2月	432	200	232	-	1	16	62
3月	554	269	285	-	1	16	79
4月	411	198	213	-	-	9	44
5月	407	167	240	-	2	15	54
6月	381	158	223	-	-	10	41
7月	417	188	229	-	-	12	51
8月	700	234	466	-	-	16	107
9月	441	193	248	-	1	24	74
10月	471	210	261	-	1	16	79
11月	537	237	300	-	3	26	77
12月	522	223	299	-	-	48	83

資料來源：訓練就業中心求才服務組

付初次認定人數按性別及年齡別分

單位：人

105年

30~34歲	35~39歲	40~44歲	45~49歲	50~54歲	55~59歲	60~64歲	65歲以上
1,047	1,125	898	756	594	301	77	1
17	39	70	56	55	28	9	-
197	202	123	112	84	45	9	1
308	329	256	210	153	71	12	-
279	243	196	116	80	32	7	-
107	104	93	98	87	46	14	-
1	-	4	7	5	8	1	-
27	39	28	28	17	12	3	-
33	72	82	60	53	24	7	-
78	97	46	69	60	35	15	-
1,047	1,125	898	756	594	301	77	1
89	122	95	88	55	36	9	-
63	84	67	54	54	22	8	1
92	99	81	85	77	21	3	-
79	75	64	50	47	36	7	-
75	73	61	60	39	22	6	-
75	75	67	47	43	20	3	-
87	82	74	43	42	21	5	-
151	159	98	78	59	23	9	-
88	73	62	42	48	24	5	-
81	83	82	54	44	23	8	-
92	95	81	83	43	31	6	-
75	105	66	72	43	22	8	-



貳、勞工統計表

三、勞動檢查

表3-1 高雄市強化勞工安全

中華民國

檢查種類	檢查情形		
	每年預定檢查場次(場次)	實際檢查場次(場次)	檢查率(%)
防止職業災害專案檢查	2,714	5,284	195
預防職業災害動態精準檢查	400	492	123
防微杜漸檢查(破窗檢查)	430	1,066	248
特別危害作業之勞工特殊健康檢查之專案檢查	30	83	277

資料來源：勞動檢查處。

及檢查效能之專案檢查執行情形

單位：場次、件次、%

105年

違規處理情形(件次)				
合計	罰鍰	停業或停工	移送法院	通知改善
2,412	157	84	8	2,163
80	20	2	-	58
595	41	49	-	505
19	4	-	-	15

表3-2 高雄市歷年事業單位經勞動檢查違反

年(季)別	勞 動 基 準 法 檢 查				
	總受檢廠數 (廠次)	違 反 案 件			
		合計件數(件)	罰鍰告發件 次(件)	移送偵辦處 分件次(件)	告發率(%)
民國103年	2,243	482	482	-	21.49
第1季	443	72	72	-	16.25
第2季	675	150	150	-	22.22
第3季	708	188	188	-	26.55
第4季	417	72	72	-	17.27
民國104年	1,193	217	217	-	18.19
第1季	388	83	83	-	21.39
第2季	508	74	74	-	14.57
第3季	259	49	49	-	18.92
第4季	38	11	11	-	28.95
民國105年	370	52	52	-	14.05
第1季	33	15	15	-	45.45
第2季	83	16	16	-	19.28
第3季	182	9	9	-	4.95
第4季	72	12	12	-	16.67

資料來源：勞動檢查處。

勞動基準法及職業安全衛生法移送處分情形 單位：廠次、件、%

職業安全衛生法檢査						
總受檢廠數 (廠次)	違反案 件					
	合計件數 (件)	罰鍰告發件 次(件)	局部停工件 次(件)	全部停工件 次(件)	移送偵辦 處分件次 (件)	告發率 (%)
15,364	808	275	524	-	9	5.26
4,148	326	93	230	-	3	7.86
4,299	268	66	200	-	2	6.23
3,818	121	56	63	-	2	3.17
3,099	93	60	31	-	2	3.00
16,920	775	388	372	-	15	4.58
3,659	196	94	102	-	-	5.36
4,462	271	153	115	-	3	6.07
3,912	187	78	103	-	6	4.78
4,887	121	63	52	-	6	2.48
17,832	731	462	255	-	14	4.10
3,763	154	79	74	-	1	4.09
3,859	136	74	57	-	5	3.52
4,875	231	160	68	-	3	4.74
5,335	210	149	56	-	5	3.94



表3-3 高雄市適用職業安全衛生法

中華民國

項目別	合計	墜落、滾落	跌倒	衝撞	物體飛落	物體倒塌、崩塌	被撞	被夾、被捲	被切、割、擦傷	踩踏
總計	940	64	206	17	39	36	29	167	98	5
農、林、漁、牧業	3	-	1	-	-	-	-	-	1	-
礦業及土石採取業	-	-	-	-	-	-	-	-	-	-
製造業	430	23	69	4	18	19	21	131	53	2
電力及燃氣供應業	8	1	1	-	-	-	-	1	-	-
用水供應及污染整治業	11	1	5	-	1	-	-	3	1	-
營造業	56	9	11	-	4	7	-	9	6	-
批發及零售業	36	4	10	3	-	1	-	4	7	-
運輸及倉儲業	132	7	26	5	6	2	4	8	6	3
住宿及餐飲業	80	6	20	-	4	2	2	1	16	-
資訊及通訊傳播業	8	5	2	-	-	-	-	-	-	-
金融及保險業	9	-	5	1	-	1	-	1	-	-
不動產業	4	-	3	-	-	-	-	-	1	-
專業、科學及技術服務業	2	-	1	-	-	-	-	-	1	-
支援服務業	32	1	15	1	1	1	1	1	-	-
公共行政及國防；強制性社會安全	35	3	10	-	4	-	1	3	2	-
教育服務業	7	1	4	-	-	1	-	-	1	-
醫療保健及社會工作服務業	73	3	17	2	1	2	-	3	3	-
藝術、娛樂及休閒服務業	10	-	6	-	-	-	-	1	-	-
其他服務業	4	-	-	1	-	-	-	1	-	-

資料來源：勞動檢查處。

單位職業災害-災害類型別

單位：人次

105年

溺斃	高、溫 觸與溫 低接	與有害 物等接 觸	感電	爆炸	物體破 裂	火災	不當動 作	其他	無法歸 類者	交通事故			
										公路	鐵路	船舶、 航空器	其他
-	39	16	6	2	5	3	62	65	12	60	-	-	9
-	-	-	-	-	-	-	-	-	-	1	-	-	-
-	-	-	-	-	-	-	-	-	-	-	-	-	-
-	16	12	3	1	4	1	24	19	3	4	-	-	3
-	3	-	1	-	-	-	-	-	-	1	-	-	-
-	-	-	-	-	-	-	-	-	-	-	-	-	-
-	1	-	-	-	1	-	2	4	1	1	-	-	-
-	-	-	-	-	-	-	1	3	1	2	-	-	-
-	-	-	1	-	-	-	19	7	1	34	-	-	3
-	16	2	-	-	-	-	5	2	-	3	-	-	1
-	-	-	-	-	-	-	1	-	-	-	-	-	-
-	-	-	-	-	-	-	-	-	-	1	-	-	-
-	-	-	-	-	-	-	-	-	-	-	-	-	-
-	-	-	-	-	-	-	-	-	-	-	-	-	-
-	1	1	-	-	-	-	2	2	1	4	-	-	-
-	1	-	-	-	-	-	-	2	-	7	-	-	2
-	-	-	-	-	-	-	-	-	-	-	-	-	-
-	-	1	1	1	-	2	6	25	5	1	-	-	-
-	1	-	-	-	-	-	1	1	-	-	-	-	-
-	-	-	-	-	-	-	1	-	-	1	-	-	-

表3-4 高雄市適用職業安全衛生法

中華民國

項目別	總計	動力機械						裝卸運搬機械			
		合計	原動機	動力傳導裝置	木材加工用機械	營造用機械	一般動力機械	合計	起重機械	動力運搬機械	交通工具
總計	940	150	5	41	14	7	83	151	27	46	78
農、林、漁、牧業	3	-	-	-	-	-	-	-	-	-	-
礦業及土石採取業	-	-	-	-	-	-	-	-	-	-	-
製造業	430	134	5	37	11	4	77	49	15	20	14
電力及燃氣供應業	8	-	-	-	-	-	-	3	-	1	2
用水供應及污染整治業	11	2	-	1	-	1	-	3	-	3	-
營造業	56	7	-	1	-	2	4	8	2	3	3
批發及零售業	36	1	-	-	-	-	1	5	1	3	1
運輸及倉儲業	132	2	-	2	-	-	-	50	6	6	38
住宿及餐飲業	80	-	-	-	-	-	-	6	-	-	6
資訊及通訊傳播業	8	-	-	-	-	-	-	-	-	-	-
金融及保險業	9	-	-	-	-	-	-	2	-	-	2
不動產業	4	-	-	-	-	-	-	1	1	-	-
專業、科學及技術服務業	2	-	-	-	-	-	-	-	-	-	-
支援服務業	32	-	-	-	-	-	-	5	-	1	4
公共行政及國防；強制性社會安全	35	3	-	-	3	-	-	16	1	7	8
教育服務業	7	1	-	-	-	-	1	-	-	-	-
醫療保健及社會工作服務業	73	-	-	-	-	-	-	1	1	-	-
藝術、娛樂及休閒服務業	10	-	-	-	-	-	-	-	-	-	-
其他服務業	4	-	-	-	-	-	-	2	-	2	-

資料來源：勞動檢查處。

單位職業災害-媒介物別

單位：人次

105年

其他設備									營建 物及 施工 設備	物質材料			貨物	環境	其他			
合計	壓力 容器 類	化學 設備	熔接 設備	爐窯 等	電器 設備	人力 機械 工具	用具	其他		合計	危險 物、 有害 物	材料			合計	其他媒 介物	無媒 介物	不能 分類
124	8	2	1	2	8	26	55	22	96	105	26	79	24	111	179	92	48	39
1	-	-	-	-	1	-	-	-	1	1	-	1	-	-	-	-	-	-
-	-	-	-	-	-	-	-	-	-	-	-	-	-	-	-	-	-	-
57	7	2	1	1	2	11	21	12	32	70	17	53	9	39	40	14	11	15
4	-	-	-	-	2	-	2	-	1	-	-	-	-	-	-	-	-	-
2	-	-	-	-	-	-	2	-	-	1	-	1	1	1	1	-	-	1
6	-	-	-	-	-	3	2	1	21	8	1	7	1	3	2	1	1	-
5	-	-	-	-	-	2	1	2	5	5	-	5	1	6	8	4	-	4
17	-	-	-	-	1	4	11	1	8	5	-	5	7	10	33	14	15	4
15	1	-	-	1	-	5	5	3	5	4	2	2	2	24	24	16	2	6
1	-	-	-	-	-	-	1	-	4	-	-	-	1	-	2	1	-	1
1	-	-	-	-	1	-	-	-	4	-	-	-	-	1	1	-	-	1
-	-	-	-	-	-	-	-	-	2	-	-	-	-	-	1	1	-	-
-	-	-	-	-	-	-	-	-	-	1	-	1	-	1	-	-	-	-
6	-	-	-	-	-	-	5	1	5	1	-	1	-	3	12	4	5	3
2	-	-	-	-	-	1	1	-	-	-	-	-	-	6	8	5	3	-
1	-	-	-	-	-	-	1	-	-	1	-	1	-	3	1	-	-	1
4	-	-	-	-	-	-	2	2	5	6	5	1	-	13	44	31	10	3
2	-	-	-	-	1	-	1	-	3	1	1	-	1	1	2	1	1	-
-	-	-	-	-	-	-	-	-	-	1	-	1	1	-	-	-	-	-

表3-5 高雄市適用職業安全衛生法

中華民國

項目別	合計	頭	臉顏	頸	肩	鎖骨	上膊	肘	前膊	腕
總計	1,171	71	42	16	28	2	9	34	15	37
農、林、漁、牧業	4	-	1	-	-	-	-	-	-	-
礦業及土石採取業	-	-	-	-	-	-	-	-	-	-
製造業	512	26	19	4	9	-	5	12	6	11
電力及燃氣供應業	14	-	1	-	-	1	-	-	-	1
用水供應及污染整治業	12	-	-	1	-	-	-	2	-	2
營造業	73	3	5	2	3	-	2	2	1	-
批發及零售業	42	4	-	-	1	-	-	2	2	1
運輸及倉儲業	186	14	6	2	3	1	1	6	1	6
住宿及餐飲業	92	-	6	2	1	-	-	4	2	5
資訊及通訊傳播業	10	-	-	1	1	-	-	2	-	1
金融及保險業	14	2	1	-	-	-	-	-	-	1
不動產業	5	-	-	-	-	-	-	-	1	1
專業、科學及技術服務業	2	-	-	-	-	-	-	-	1	-
支援服務業	45	4	-	1	1	-	1	-	-	2
公共行政及國防；強制性社會安全	40	6	1	1	3	-	-	-	1	3
教育服務業	8	-	-	-	-	-	-	2	-	1
醫療保健及社會工作服務業	95	10	2	2	6	-	-	2	-	2
藝術、娛樂及休閒服務業	13	1	-	-	-	-	-	-	-	-
其他服務業	4	1	-	-	-	-	-	-	-	-

資料來源：勞動檢查處。

單位職業災害-受傷部位別

單位：部位數

105年

胸	肋骨	背	手	指	腹	臀	鼠蹊	股	膝	腿	足	肉臟	全身	其他
33	26	37	167	221	9	26	2	15	61	90	160	3	8	59
-	-	1	1	-	-	-	-	-	1	-	-	-	-	-
-	-	-	-	-	-	-	-	-	-	-	-	-	-	-
13	12	7	82	161	2	10	-	3	13	37	59	-	3	18
1	-	-	4	2	-	-	-	-	2	-	1	-	1	-
-	1	-	2	1	-	-	-	-	-	-	3	-	-	-
4	4	3	9	11	1	1	-	1	1	6	9	-	2	3
2	-	2	6	5	-	2	-	-	2	1	10	-	-	2
7	5	9	14	16	-	2	2	2	23	20	33	1	-	12
1	1	6	22	10	1	2	-	3	2	8	12	-	-	4
-	1	-	-	-	1	-	-	-	1	-	1	-	-	1
1	-	-	3	-	-	-	-	-	3	1	2	-	-	-
-	-	-	2	-	-	-	-	-	-	-	1	-	-	-
-	-	-	-	1	-	-	-	-	-	-	-	-	-	-
1	2	-	8	1	1	2	-	1	6	5	6	-	-	3
-	-	1	1	4	-	1	-	2	2	4	7	1	-	2
-	-	1	2	1	-	-	-	-	-	1	-	-	-	-
2	-	4	8	7	3	5	-	3	4	5	15	1	2	12
1	-	2	1	1	-	1	-	-	1	2	1	-	-	2
-	-	1	2	-	-	-	-	-	-	-	-	-	-	-

表3-6 高雄市職業災害概況

中華民國

項目別	陳報事業單位數 (家)	僱用勞工人 數(人)	總工作日數 (日)	總經歷工時 (小時)
總計	2,367	341,975	84,756,991	681,279,787
農、林、漁、牧業	5	502	118,806	951,109
礦業及土石採取業	2	68	16,449	132,661
製造業	965	141,941	35,019,992	286,529,738
電力及燃氣供應業	14	4,236	1,041,757	8,429,928
用水供應及污染整治業	34	3,458	794,314	6,350,415
營造業	304	18,548	4,734,130	38,214,062
批發及零售業	117	15,109	3,732,609	29,413,245
運輸及倉儲業	155	23,216	5,897,243	47,285,382
住宿及餐飲業	211	16,333	4,319,543	33,182,051
資訊及通訊傳播業	21	6,906	1,682,361	13,350,934
金融及保險業	79	7,225	1,767,162	14,997,850
不動產業	24	1,921	494,452	3,929,745
專業、科學及技術服務業	26	2,579	620,638	4,920,710
支援服務業	112	17,730	4,698,664	40,365,415
公共行政及國防；強制性 社會安全	12	7,273	1,810,035	14,658,369
教育服務業	171	37,938	8,766,060	65,174,806
醫療保健及社會工作服務 業	81	33,049	8,266,408	65,686,960
藝術、娛樂及休閒服務業	16	1,679	392,553	3,108,390
其他服務業	18	2,264	583,815	4,598,017

資料來源：勞動檢查處。

單位：家、人、日、時、人次、人日

105年

總計	失能傷害次數				總損失工 作人日數 (人日)	失能傷害頻 率(次/時 *1,000,000 )	失能傷害嚴 重率(人日/ 時 *1,000,000)
	死亡(人)	永久全失 能(人)	永久部份 失能(人 次)	暫時全失 能(人次)			
940	11	-	24	905	101,383	1.38	149
3	-	-	-	3	24	3.15	25
-	-	-	-	-	-	-	-
430	5	-	21	404	48,611	1.50	170
8	2	-	-	6	12,074	0.95	1,432
11	-	-	-	11	372	1.73	59
56	2	-	3	51	17,879	1.47	468
36	-	-	-	36	572	1.22	19
132	2	-	-	130	15,281	2.79	323
80	-	-	-	80	1,540	2.41	46
8	-	-	-	8	324	0.60	24
9	-	-	-	9	560	0.60	37
4	-	-	-	4	106	1.02	27
2	-	-	-	2	155	0.41	31
32	-	-	-	32	1,416	0.79	35
35	-	-	-	35	559	2.39	38
7	-	-	-	7	217	0.11	3
73	-	-	-	73	1,114	1.11	17
10	-	-	-	10	476	3.22	153
4	-	-	-	4	103	0.87	22