



高雄市勞工統計年報

中華民國 112 年

Labor Affairs Yearbook
of Kaohsiung City, 2023

高雄市政府勞工局 編印

Labor Affairs Bureau of Kaohsiung City Government

中華民國 113 年 5 月

說 明

- 一、本勞工統計年報，著重在本市重要勞工政策施政成果，以供政府施政及學術研究之參用，凡與勞工政策有關資料均廣為蒐集納入。
- 二、本年報內容計分：壹、提要分析，貳、勞工統計表 一、勞工行政 二、職業訓練與就業服務 三、勞動檢查等 3 類計 23 表。
- 三、本年報資料來源除部份自勞動部等有關網站下載外，大部份係根據本局各科室及所屬機關(訓練就業中心及勞動檢查處)造送之公務統計報表與勞動部開發各項資訊系統(如勞工行政資訊整合應用系統、第四代身心障礙者定額進用資訊管理系統、職業訓練資訊管理系統、就業服務資訊系統及職業災害統計網路填報系統等)現況結果彙編整合而成；提要分析則參酌勞動部公務統計書刊撰寫而成。
- 四、表內所列度量衡單位，一律採用公制，以資劃一，部份數字因尾數四捨五入，故總數與細數之間，或稍有未能吻合情事。
- 五、各表資料來源或必須解釋者，於表下端註明之。
- 六、所列數字以民國 112 年資料為主，但部份統計表為便於參考比較，仍將縣市合併以來統計資料一併列入。本年報所用時期稱「年」者自當年 1 月 1 日至 12 月 31 日止，稱「年底」者指當年 12 月底，稱「月」者自當月 1 日至 30(31)日止。
- 七、本年報使用符號意義如下：
「-」代表無數值，「--」代表無意義數值，「…」代表數值不明尚未產生資料，「0」代表有數值而不及半單位，「Ⓐ」代表預估數值。
- 八、本年報資料全數刊登本局全球資訊網以資各界參考應用(本局網站：
<http://labor.kcg.gov.tw/>)。
- 九、本年報於民國 103 年首編，有關歷年統計資料蒐集整理及分析等工作受限於人力及時效，偶有疏漏之處敬祈讀者不吝指正。

目 錄

壹、提要分析

一、勞工行政.....	I~II
二、職業訓練與就業服務.....	III~VI
三、勞動檢查.....	VI~VII
四、高雄市政府勞工局組織系統圖.....	VIII

貳、勞工統計表

一、勞工行政

表 1-1 高雄市勞工團體動態.....	1~2
表 1-2 高雄市勞資爭議案件概況.....	3~10
表 1-3 高雄市政府勞工教育及志願服務概況.....	11~12
表 1-4 高雄市執行定額進用身心障礙者機關(構)進用人數概況.....	13~14
表 1-5 高雄市執行定額進用身心障礙者義務機關(構)進用情形概況... ..	15~16
表 1-6 高雄市政府勞工局勞工申訴服務中心案件統計.....	17~20

二、職業訓練與就業服務

表 2-1 高雄市公共職訓機構訓練人數-按訓練期限分.....	21
表 2-2 高雄市公共職訓機構訓練人數-按訓練職類分.....	22
表 2-3 高雄市公共職訓機構運用就業安定基金委託辦理失業者職業訓練人數-按訓練期限分.....	23
表 2-4 高雄市公共職訓機構運用就業安定基金委託辦理失業者職業訓練人數-按職業類別分.....	24
表 2-5 高雄市就業服務之求職、求才及推介就業人數-按教育程度別分.....	25~42
表 2-6 高雄市就業服務之求職、求才及推介就業人數-按年齡別分... ..	43~56
表 2-7 高雄市就業服務之求職、求才及推介就業人數-按職業別分... ..	57~74
表 2-8 高雄市有效求職者未能推介就業之原因按職業別分.....	75~76
表 2-9 高雄市雇主提供有效求才機會未能補實之原因按職業分.....	77~78
表 2-10 高雄市就業保險失業給付初次認定人數按教育程度別分.....	79~80
表 2-11 高雄市就業保險失業給付初次認定人數按性別及年齡別分....	81~82

三、勞動檢查

表 3-1 高雄市強化勞工安全及檢查效能之專案檢查執行情形.....	83~84
------------------------------------	-------

表 3-2	高雄市歷年事業單位違反職業安全衛生法移送處分情形.....	85
表 3-3	高雄市適用勞工安全衛生法單位職業災害-災害類型別.....	86~87
表 3-4	高雄市適用勞工安全衛生法單位職業災害-媒介物別.....	88~89
表 3-5	高雄市適用勞工安全衛生法單位職業災害-受傷部位別.....	90~91
表 3-6	高雄市職業災害概況.....	92~93

壹、提要分析

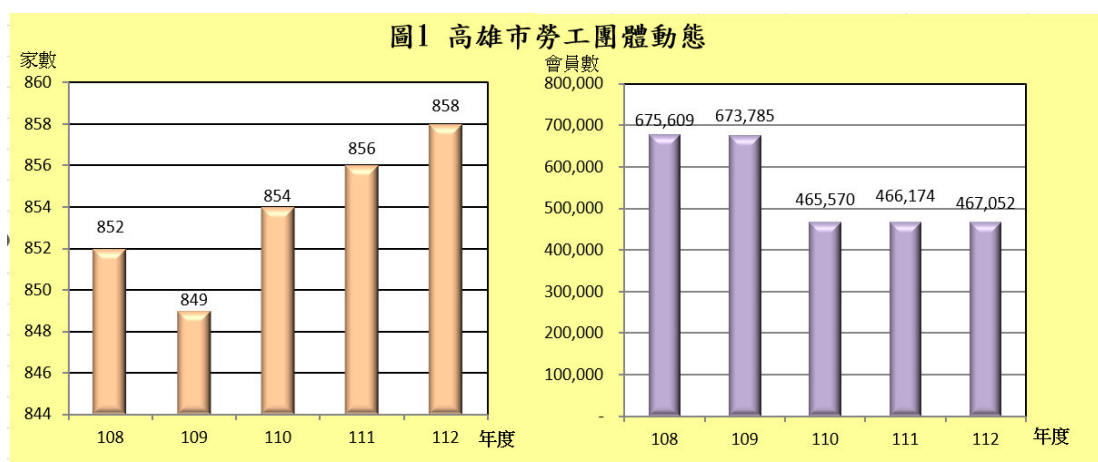
壹、提要分析

民國 68 年 7 月 1 日，高雄市改制為院轄市，為加強服務勞工朋友，於 77 年 1 月 15 日成立勞工局，原隸屬社會局的職業訓練中心及國民就業輔導中心改隸於本局，以形成較為完整的勞工行政體系，為本市勞工提供更完善的服務。民國 99 年 12 月 25 日高雄縣市合併，由高雄市政府及高雄縣政府勞工局合併為高雄市政府勞工局，本局組織編制 5 科 4 室(勞工組織科、勞動條件科、勞資關係科、就業安全科、職業重建科、秘書室、人事室、會計室及政風室)，所屬機關 4 個(訓練就業中心、勞動檢查處、勞工教育生活中心及博愛職業技能訓練中心)，共同確保勞工權益、保障勞工安全、增進勞工生活品質、促進勞資合作及就業安全。為使各界掌握歷年服務成果，並就以下各節分析：

一、 勞工行政

扮演好勞工的守護者，是本局首要的任務與施政的目標，自縣市合併後，本局以「尊嚴勞動、安心就業」為目標，秉持保障勞動權益，增進勞動福祉、健全就業安全、強化職涯規劃、打造安全衛生職場環境理念，持續關注重大勞工議題，深耕勞動事務，提供本市勞工多元就業機會。

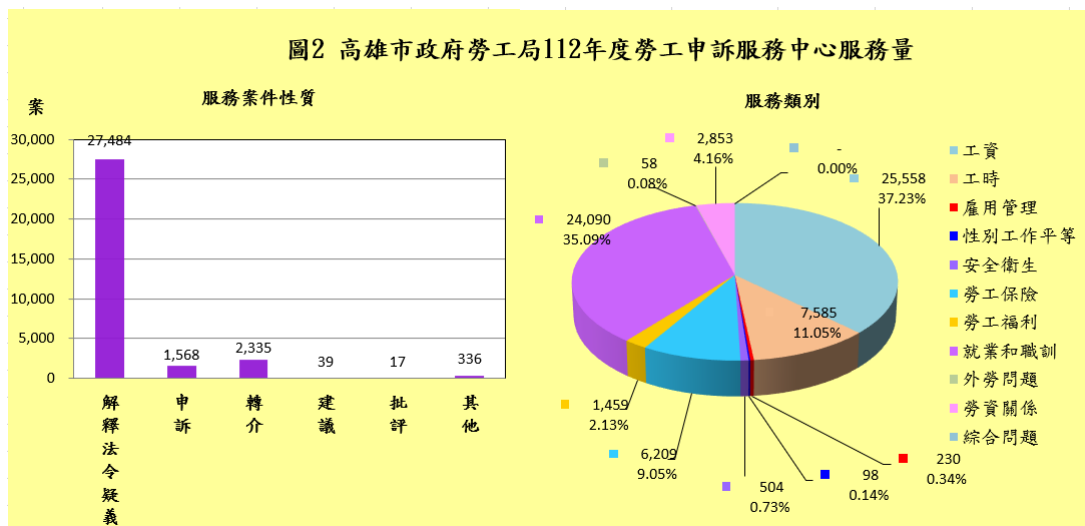
由統計資料來看，民國 112 年底勞工團體有 858 家、會員數 46 萬 7,052 人，較前一年 856 家、會員數 46 萬 6,174 人，家數增加 2 家、會員數增加 878 人(詳表 1-1、圖 1)。



112 年處理勞資爭議計 3,547 件(權利事項 3,543 件、調整事項 4 件)，爭議人數 4,666 人(男性 2,530 人、女性 2,136 人)。以主要爭議類別而言，權利事項以工資爭議 1,792 件最多，給付資遣費爭議 731 件居次；以職業別而言，批發及零售業 702 件最多，支援服務業 488 件居次。處理方式(含截至去年未結案 595 件)112 年已解決 3,558 件(調解 3,555 件，仲裁 3 件)，截至 112 年止尚未解決仍續處理中 584 件(詳表 1-2)。

本市身心障礙者義務機關(構)進用人數概況，112 年法定應進用 5,773 人，較前一年 5,840 人，減少 67 人；實際已進用 8,895 人，較前一年 9,282 人，減少進用 387 人；超額進用 4,063 人，較前一年 4,038 人，增加 25 人；法定應進用不足數 121 人，較前一年 123 人，減少 2 人(詳表 1-4)。另就進用情形而言，112 年底家數計 1,801 家，分為獎勵進用 945 家，足額進用 767 家，不足額進用 89 家(詳表 1-5)。

本局勞工申訴服務中心 112 年計服務 3 萬 1,779 案、6 萬 8,644 件次，依服務案件性質而言，以解釋法令疑義 2 萬 7,484 案最多，轉介 2,335 案居次，申訴 1,568 案第三，餘 392 案為建議、批評及其他性質；依服務類別而言，以服務工資 2 萬 5,558 件次、占 37.23%最多，就業和職訓 2 萬 4,090 件次、占 35.09%居次，工時 7,585 件次、占 11.05%第三(詳表 1-6、圖 2)。



二、職業訓練與就業服務

本局所屬訓練就業中心主要以成為南部地區首選之公立職訓機構為願景，提升技能及安心就業為使命，其核心價值在持續改善職訓、創新優質服務、強化就業服務及追求永續發展；營運方針短期係依本市經貿發展、區域特色及開班為短期目標；中期目標在發展出職能地圖；長期則以發展多元職訓、提升職場人力素質、辦理青年就業服務就業行動 E 化及追求創新效能為目標。

(一)職業訓練

以自辦、委辦方式辦理各種職前訓練，培養求職者專業技能。並接受學校、企業等委託辦理專精、轉業、第二專長、新進員工職前等各項訓練。另為提升基層技術人力與協助企業穩定勞工，學員結訓後輔導參加技能檢定並輔導就業。

112 年度辦理產訓合作職前訓練班開辦水電裝修實務班等 14 職類課程，其中 13 職類受訓時數每班別為 684 小時、餐飲廚藝專班職類為 300 小時；112 年度結訓學員共計 283 人，就業人數共計 242 人。訓後就業率(就業人數/結訓人數)為 85.51%。以 108 年至 112 年職前職業訓練班辦理情形而言，就業率以美髮設計師養成班 89.08%最高、食品烘焙班以 86.96%居次(詳表 2-1、表 1)。

表 1 108 至 112 年公辦職前職業訓練班辦理情形 單位：梯、人、%

訓練班名稱	辦理梯次	預訓人數	結訓人數	就業人數	就業率
食品烘焙	10	200	184	160	86.96%
美髮設計師養成	10	200	174	155	89.08%
地方風味小吃	10	200	191	154	80.63%
電控工程師養成班	9	180	149	128	85.91%
美容彩顏造型班	6	120	99	78	78.79%
水電裝修實務	9	210	191	166	86.91%
輕食餐飲實務	10	200	193	145	75.13%
汽機車修護	10	200	180	156	86.67%
水電配線裝修	1	50	48	40	83.33%
餐飲廚藝專班	1	20	19	14	73.68%

【註】111 年起美容彩顏造型班停辦無招生(一年二梯次)，同時水電裝修實務招生人數調整為 30 人，一年二梯次增加 20 人。另外，112 年第 2 梯次起，工業配線組(原名為電控工程師養成)併入水電裝修實務，更名為水電配線裝修，招生 50 人。112 年第 1 梯次加開餐飲廚藝專班 1 班。

委外失業者職業訓練，112 年開辦工業類、商業類、醫事護理及家事服務類共計 37 班職前訓練班，開訓 1,028 人，結訓(不含提前就業學員)983 人，以醫事護理及家事服務類結訓 383 人最多，工業類結訓 229 人最少(詳表 2-4)，訓後 3 個月就業率約為 81.36%，12 班輔導中。

辦理技能檢定，112 年度辦理 4 次受訓學員專案技能檢定，共計報名 138 人次、到考 132 人次、及格 101 人次，及格比率 76.52%；另辦理即測即評及發證技能檢定共 24 職類、受理檢定人數 2,272 人次、到考 2,118 人次，合格 1,589 人、平均合格率 75.02%。全國技術士技能檢定 112 年度接受勞動部委託辦理測試共 5 職類、受理檢定人數 891 人次、到考 714 人次、合格 473 人次、平均合格率 66.25% (出處勞動部勞動力發展署技能檢定中心技能檢定系統)。

(二)就業服務

透過專業的就業服務受理求職、求才登記，讓求職求才者挑選最適當的工作和人選，期使求職求才雙方均能適才適用。為促進就業媒合，每年定期辦理現場徵才活動及企業雇主座談會，期可爭取就業機會，媒合雇主所需人才，以降低失業率。另專案辦理有工作能力之身心障礙者、中高齡者、原住民、生活扶助戶及長期失業者等特定對象之就業服務，並配合中央紓困政策協助事業單位維持營運及勞工穩定就業，也持續運用各項就業促進工具積極媒合市民就業，使就業服務機構成為市民職涯發展路上的好夥伴，企業徵才好幫手。

112 年透過本市就業服務體系新登記求職人數 7 萬 0,509 人，較前一年 6 萬 6,009 人，增加 4,500 人(上升 6.82%)；求職就業率為 66.60%(46,959/70,509)，較前一年 64.38%(42,496/66,009)，增加 2.22 個百分點；依教育程度而言，以博士程度的求職就業率 69.57%(32/46)最高，其次為大學程度 69.32%(19,394/27,979)，國小以下程度 55.40%(811/1,464)最低，依年齡別而言，以 25-29 歲之求職就業 76.22%(6,469/8,487)最高，65 歲以上為 46.66%(1,153/2,471)最低；求才利用率為 51.26%(63,186/123,254)，較前一年 49.43% (65,592/132,701)，上升 1.83 個百分點；求供倍數(新登記)1.75(123,254/70,509)，以 1 月 2.17 倍最高，其次 10 月 2.05 倍，11 月 1.52 倍最低(詳表 2-5、表 2-6、下頁圖 3 及圖 4)。

圖 3 高雄市 112 年求職就業率-按教育程度及年齡分

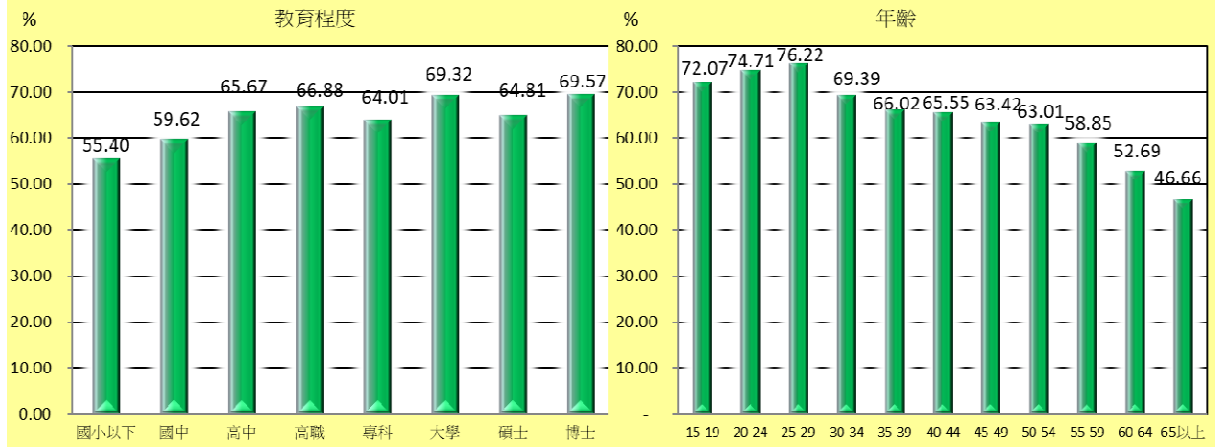
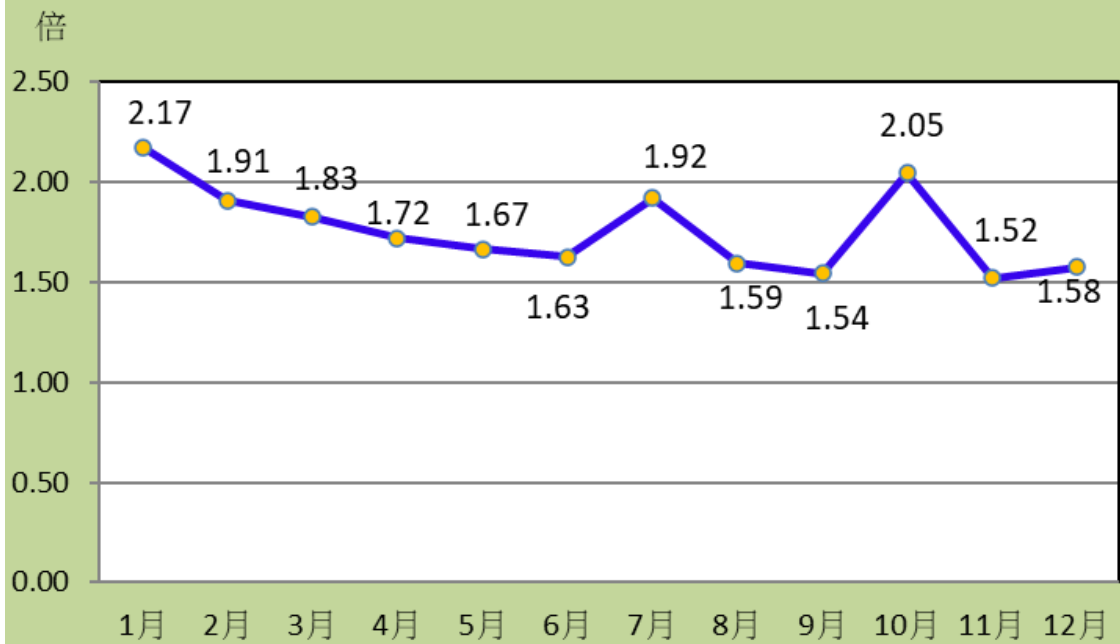
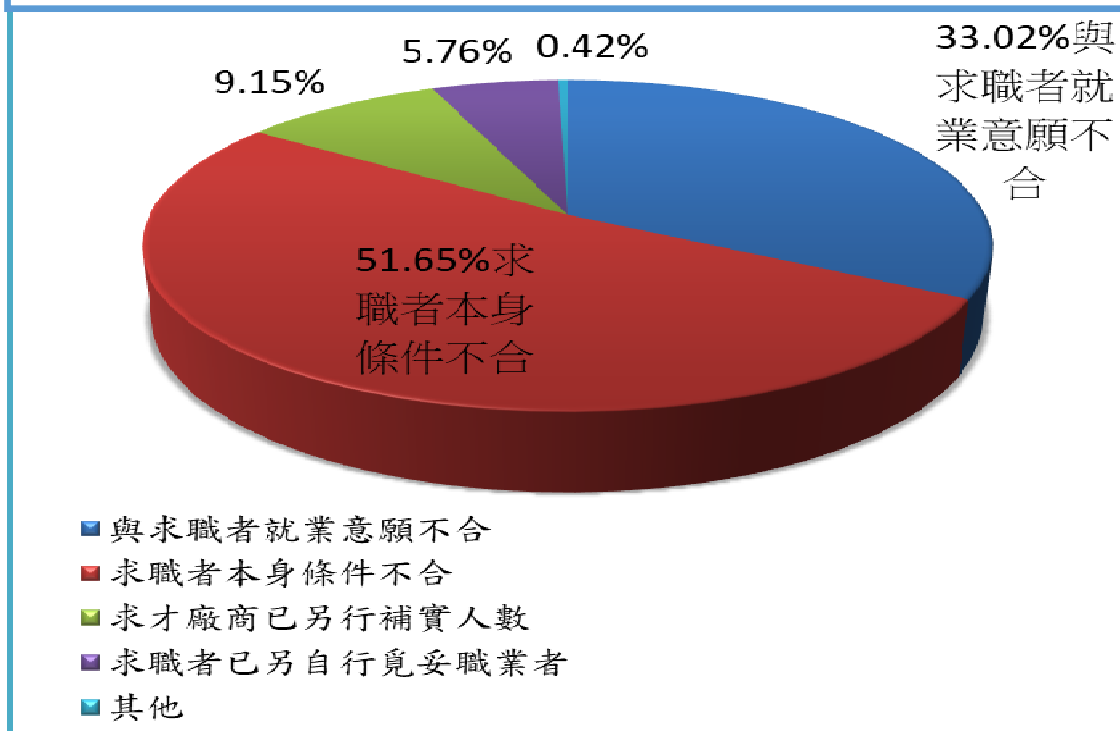


圖 4 高雄市 112 年求供倍數統計



112 年透過本市就業服務體系有效求職人數 20 萬 1,048 人，經開立介紹卡推介而未就業者共計 2 萬 2,646 人次，分析求職者未能推介就業原因，以「求職者本身條件不合」計 11,698 人、占 51.65%居首；其次為「與求職者就業意願不合」計 7,477 人、占 33.02%；再其次為「求才廠商已另行補實人數」計 2,071 人、占 9.15%；而「求職者已另自行覓妥職業者」計 1,305 人、占 5.76%；「其他」計 95 人、占 0.42%（詳表 2-5、表 2-8 及下圖 5）。

圖 5 高雄市 112 年有效求職者未能推介就業原因



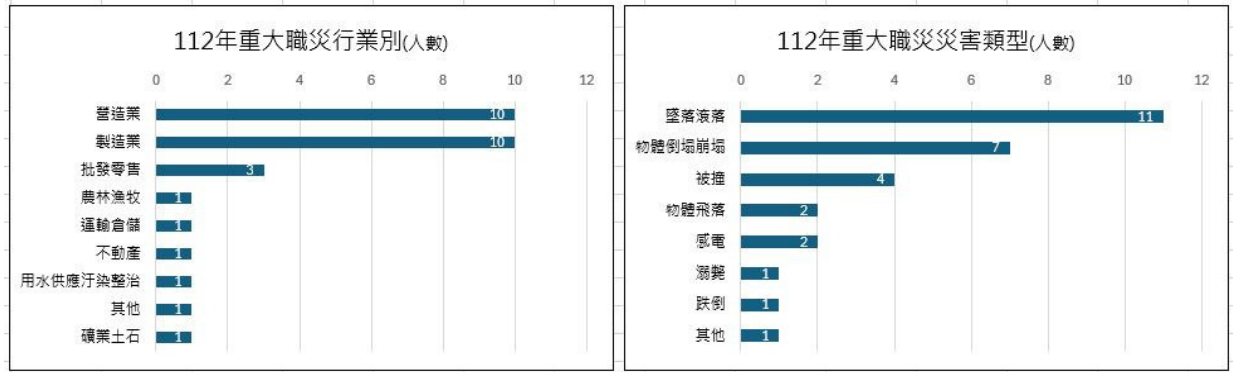
三、勞動檢查

茲為關心本市勞工安全、健康與權益，依據中央現階段勞工政策及勞動部訂頒年度勞動檢查方針，執行勞動監督檢查任務，在勞動部及主管機關指揮監督之下，以尊重生命、關懷勞動者安全健康為圭臬，加強職業安全衛生宣導及檢查，建立局限空間作業稽查系統及標章管理制度，推動石化業 PSM 製程安全管理，降低職場災害，強化勞動檢查服務效能。

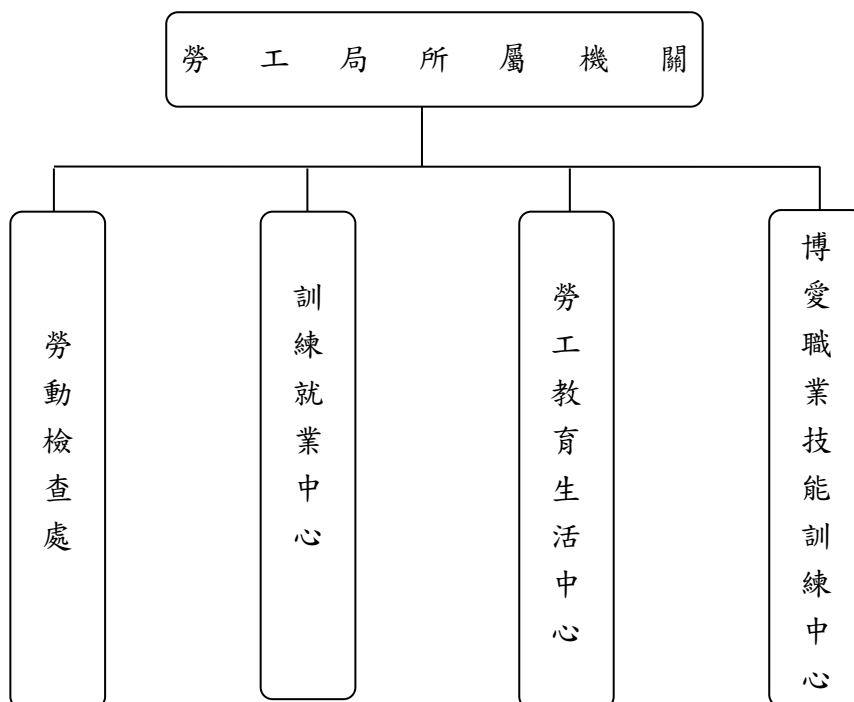
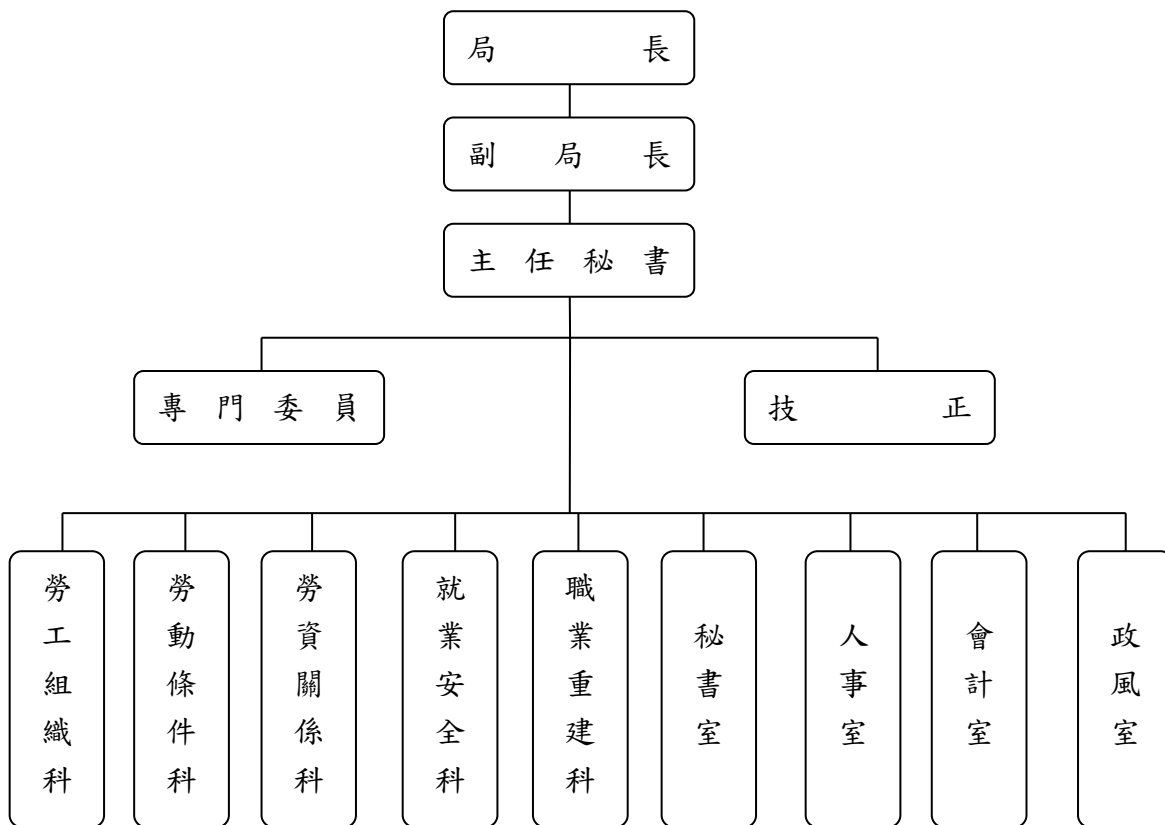
112 年實施職業安全衛生法檢查計 20,685 廠次，違反該法案件 921 件(罰鍰告發件次 690 件次、局部停工件次 206 件次、無全部停工件次、移送偵辦處分件次 25 件次)(詳表 3-2)。

本市重大職業災害死亡統計 112 年總計 29 人，行業別區分以營造業及製造業各 10 人最多；災害類型以墜落、滾落 11 人最多，物體倒塌崩塌 7 人居次（出處勞動檢查處網站、下頁圖 6）。

圖6 高雄市112年重大職業災害死亡人數統計



四、高雄市政府勞工局組織系統圖



貳、勞工統計表

一、勞工行政

表1-1 高雄市勞工

年底別	總計		企業工會聯合組織		產業工會聯合組織		職業工會聯合組織	
	單位數	會員數	單位數	會員數	單位數	會員數	單位數	會員數
民國108年底	852	675,609	6	100,606	-	-	3	107,000
民國109年底	849	673,785	6	100,606	-	-	2	107,000

年底別	總計			企業及產業工會聯合組織		職業工會聯合組織	
	單位數	團體會員數	會員人數	單位數	團體會員數	單位數	團體會員數
民國110年底	854	658	465,570	6	64	2	65
民國111年底	856	657	466,174	6	63	2	66
民國112年底	858	655	467,052	6	61	2	66

資料來源：本局勞工組織科。

團體動態

單位：個、人、家

綜合型工會聯合組織		企業工會		產業工會		職業工會	
單位數	會員數	單位數	會員數	單位數	會員數	單位數	會員數
11	538	158	61,098	43	21,194	631	385,711
12	533	156	60,614	45	21,257	628	384,308

綜合型工會聯合組織		企業工會		產業工會		職業工會	
單位數	團體會員數	單位數	會員人數	單位數	會員人數	單位數	會員人數
12	529	158	60,480	45	21,266	631	383,824
12	528	160	60,652	46	21,387	630	384,135
12	528	158	61,442	47	21,476	633	384,134

表1-2 高雄市勞資
中華民國

項目別	爭議件數	契約爭議			
		計	契約爭議		
			小計	契約性質爭議	恢復僱傭關係爭議
總計	3,547	3,543	160	24	136
農、林、漁、牧業	16	16	2	1	1
礦業及土石採取業	-	-	-	-	-
製造業	446	444	28	5	23
電力及燃氣供應業	9	9	5	1	4
用水供應及污染整治業	43	43	2	1	1
營建工程業	323	323	6	-	6
批發及零售業	702	702	29	7	22
運輸及倉儲業	232	231	6	1	5
住宿及餐飲業	388	388	14	1	13
出版、影音製作、傳播及 資通訊服務業	60	60	11	-	11
金融及保險業	57	57	6	1	5
不動產業	79	79	3	-	3
專業、科學及技術服務業	118	117	8	1	7
支援服務業	488	488	17	1	16
公共行政及國防；強制性 社會安全	7	7	2	-	2
教育業	85	85	4	2	2
醫療保健及社會工作服務 業	156	156	8	-	8
藝術、娛樂及休閒服務業	46	46	1	1	-
其他服務業	292	292	8	1	7

資料來源：本局勞資關係科。

爭議案件概況

單位：件

112年

主要爭議類別(件)

權利事項				工資爭議		
給付資遣費爭議	給付退休金爭議	勞工保險給付爭議	職業災害補償爭議	小計	積欠工資	加班費
731	182	89	300	1,792	1,653	139
5	-	-	1	6	6	-
-	-	-	-	-	-	-
113	27	7	51	179	160	19
-	2	-	-	2	2	-
10	-	2	6	20	18	2
54	23	10	64	145	139	6
147	37	24	35	376	347	29
39	11	4	20	131	115	16
78	18	15	24	211	195	16
16	1	2	2	21	20	1
11	4	-	2	26	25	1
23	6	1	2	35	30	5
19	6	2	9	65	59	6
94	23	10	40	261	242	19
-	1	-	1	2	2	-
23	2	2	4	38	37	1
32	3	4	9	84	77	7
12	4	1	1	25	23	2
55	14	5	29	165	156	9

-

4

-

表1-2 高雄市勞資
中華民國

項目別	主要爭議								
	權利事項							計	調整工 資爭議
	工會法第35條之爭議					休假 爭議	其他權利 事項爭議		
	小計	第1項	第2項	第3項	第4項				
總計	2	1	-	1	-	31	256	4	2
農、林、漁、牧業	-	-	-	-	-	-	2	-	-
礦業及土石採取業	-	-	-	-	-	-	-	-	-
製造業	1	1	-	-	-	3	35	2	-
電力及燃氣供應業	-	-	-	-	-	-	-	-	-
用水供應及污染整治業	-	-	-	-	-	-	3	-	-
營建工程業	-	-	-	-	-	4	17	-	-
批發及零售業	-	-	-	-	-	5	49	-	-
運輸及倉儲業	-	-	-	-	-	3	17	1	1
住宿及餐飲業	-	-	-	-	-	3	25	-	-
出版、影音製作、傳播及 資通訊服務業	-	-	-	-	-	1	6	-	-
金融及保險業	-	-	-	-	-	1	7	-	-
不動產業	-	-	-	-	-	-	9	-	-
專業、科學及技術服務業	-	-	-	-	-	1	7	1	1
支援服務業	1	-	-	1	-	6	36	-	-
公共行政及國防；強制性 社會安全	-	-	-	-	-	-	1	-	-
教育業	-	-	-	-	-	1	11	-	-
醫療保健及社會工作服務 業	-	-	-	-	-	-	16	-	-
藝術、娛樂及休閒服務業	-	-	-	-	-	-	2	-	-
其他服務業	-	-	-	-	-	3	13	-	-

資料來源：本局勞資關係科。

爭議案件概況(續1)

單位：件

112年

類別(件)								爭議人數(人)			處理爭議 總日數
調整事項								總計	男	女	
結算年 資爭議	調整工 時爭議	調整休 假爭議	調整津 貼爭議	調整獎 金爭議	調整福利 措施爭議	調整管理 措施爭議	其他調 整事項 爭議				
-	-	-	-	1	-	-	1	4,666	2,530	2,136	51,970
-	-	-	-	-	-	-	-	18	10	8	257
-	-	-	-	-	-	-	-	-	-	-	-
-	-	-	-	1	-	-	1	552	343	209	6,672
-	-	-	-	-	-	-	-	10	10	-	235
-	-	-	-	-	-	-	-	49	33	16	430
-	-	-	-	-	-	-	-	381	298	83	5,339
-	-	-	-	-	-	-	-	1,204	528	676	9,743
-	-	-	-	-	-	-	-	317	278	39	3,646
-	-	-	-	-	-	-	-	470	192	278	5,513
-	-	-	-	-	-	-	-	103	46	57	1,097
-	-	-	-	-	-	-	-	87	24	63	1,155
-	-	-	-	-	-	-	-	89	50	39	1,056
-	-	-	-	-	-	-	-	152	64	88	1,457
-	-	-	-	-	-	-	-	568	393	175	6,149
-	-	-	-	-	-	-	-	8	5	3	140
-	-	-	-	-	-	-	-	102	29	73	1,585
-	-	-	-	-	-	-	-	170	28	142	2,273
-	-	-	-	-	-	-	-	57	26	31	491
-	-	-	-	-	-	-	-	329	173	156	4,732

表1-2 高雄市勞資
中華民國

項目別					
	截至上期止 未結案數	本期受理件 數	計	協調	
				中介團體處理	行政單位處理
總計	595	3,547	3,558	-	-
農、林、漁、牧業	2	16	16	-	-
礦業及土石採取業	-	-	-	-	-
製造業	68	446	441	-	-
電力及燃氣供應業	3	9	11	-	-
用水供應及污染整治業	10	43	41	-	-
營建工程業	85	323	328	-	-
批發及零售業	107	702	707	-	-
運輸及倉儲業	54	232	232	-	-
住宿及餐飲業	29	388	389	-	-
出版、影音製作、傳播及 資通訊服務業	13	60	57	-	-
金融及保險業	26	57	60	-	-
不動產業	19	79	80	-	-
專業、科學及技術服務業	19	118	116	-	-
支援服務業	48	488	484	-	-
公共行政及國防；強制性 社會安全	50	7	7	-	-
教育業	18	85	88	-	-
醫療保健及社會工作服務 業	15	156	156	-	-
藝術、娛樂及休閒服務業	2	46	47	-	-
其他服務業	27	292	298	-	-

資料來源：本局勞資關係科。

爭議案件概況(續2)

單位：件

112年

處理方式(件)								
本期已解決								截至本期 止未解決
調解				仲裁				
依職權交付	合意申請	勞方申請	資方申請	依職權交付	合意申請	勞方申請	資方申請	
-	-	3,469	86	-	3	-	-	584
-	-	15	1	-	-	-	-	2
-	-	-	-	-	-	-	-	-
-	-	420	21	-	-	-	-	73
-	-	11	-	-	-	-	-	1
-	-	37	3	-	1	-	-	12
-	-	322	6	-	-	-	-	80
-	-	692	15	-	-	-	-	102
-	-	228	4	-	-	-	-	54
-	-	378	11	-	-	-	-	28
-	-	56	1	-	-	-	-	16
-	-	60	-	-	-	-	-	23
-	-	79	1	-	-	-	-	18
-	-	114	2	-	-	-	-	21
-	-	478	6	-	-	-	-	52
-	-	7	-	-	-	-	-	50
-	-	82	6	-	-	-	-	15
-	-	151	4	-	1	-	-	15
-	-	47	-	-	-	-	-	1
-	-	292	5	-	1	-	-	21

表1-2 高雄市勞資

中華民國

項目別	本期受理件數	計	協調		
			中介團體處理	行政單位處理	依職權交付
總計	3,547	3,431	-	-	-
農、林、漁、牧業	16	16	-	-	-
礦業及土石採取業	-	-	-	-	-
製造業	446	429	-	-	-
電力及燃氣供應業	9	9	-	-	-
用水供應及污染整治業	43	40	-	-	-
營建工程業	323	312	-	-	-
批發及零售業	702	680	-	-	-
運輸及倉儲業	232	225	-	-	-
住宿及餐飲業	388	380	-	-	-
出版、影音製作、傳播及 資通訊服務業	60	56	-	-	-
金融及保險業	57	56	-	-	-
不動產業	79	77	-	-	-
專業、科學及技術服務業	118	113	-	-	-
支援服務業	488	469	-	-	-
公共行政及國防；強制性 社會安全	7	7	-	-	-
教育業	85	83	-	-	-
醫療保健及社會工作服務 業	156	151	-	-	-
藝術、娛樂及休閒服務業	46	46	-	-	-
其他服務業	292	282	-	-	-

資料來源：本局勞資關係科。

爭議案件概況(續3完)

單位：件

112年

處理方式(件)

本期受理本期已解決							本期發生，截至本期止未解
調解			仲裁				
合意申請	勞方申請	資方申請	依職權交付	合意申請	勞方申請	資方申請	
-	3,346	82	-	3	-	-	116
-	15	1	-	-	-	-	-
-	-	-	-	-	-	-	-
-	409	20	-	-	-	-	17
-	9	-	-	-	-	-	-
-	36	3	-	1	-	-	3
-	309	3	-	-	-	-	11
-	665	15	-	-	-	-	22
-	221	4	-	-	-	-	7
-	369	11	-	-	-	-	8
-	55	1	-	-	-	-	4
-	56	-	-	-	-	-	1
-	76	1	-	-	-	-	2
-	111	2	-	-	-	-	5
-	463	6	-	-	-	-	19
-	7	-	-	-	-	-	-
-	77	6	-	-	-	-	2
-	146	4	-	1	-	-	5
-	46	-	-	-	-	-	-
-	276	5	-	1	-	-	10

表1-3 高雄市政府勞工教育

年度及項目別	提撥勞工教育經費		辦理勞工教育	自行出版勞工刊物	
	提撥金額	支出金額	班數	雜誌型	報紙型
民國108年底	15,022,000	14,361,513	259	1	1
民國109年底	14,295,000	13,819,244	206	1	1
民國110年底	11,593,693	10,319,763	144	1	1
民國111年底	18,111,891	17,467,004	204	1	1
民國112年底	18,686,100	18,400,619	219	1	1

資料來源：本局勞工組織科、職業重建科。

及志願服務概況

單位：元、班、種、隊、人次、小時

志願服務性團體		志工服務成果		志工參與教育訓練	
志工隊數	志工人數	服務總人次	服務總時數	人次	時數
10	593	393,366	64,535	981	4,503
11	619	578,014	55,606	3,303	18,507
11	620	428,449	40,646	756	8,784
11	592	635,021	54,639	1,371	11,402
11	610	551,227	57,481	2,312	14,032

表1-4 高雄市執行定額進用身心

年度及項目別	法定應進用人數			實際已進用			加權後進用			超
	小計	公立	私立	小計	公立	私立	小計	公立	私立	小計
民國108年 12月底	5,685	2,598	3,087	8,758	3,143	5,615	9,730	3,627	6,103	3,073
民國109年 12月底	5,709	2,627	3,082	8,721	3,134	5,587	9,750	3,661	6,089	3,012
民國110年 12月底	5,803	2,698	3,105	9,145	3,487	5,658	9,760	3,657	6,103	3,342
民國111年 12月底	5,840	2,693	3,147	9,282	3,514	5,768	9,878	3,655	6,223	3,442
民國112年 12月底	5,773	2,656	3,117	8,895	3,169	5,726	9,836	3,641	6,195	3,122

資料來源：本局職業重建科。

障礙者機關(構)進用人數概況

單位：人

額實際人數		超額進用			獎勵進用			法定應進用不足數		
公立	私立	小計	公立	私立	小計	公立	私立	小計	公立	私立
545	2,528	4,045	1,029	3,016	2,873	527	2,346	114	5	109
507	2,505	4,041	1,034	3,007	2,887	522	2,365	119	7	112
789	2,553	3,957	959	2,998	2,801	449	2,352	118	2	116
821	2,621	4,038	962	3,076	2,863	451	2,412	123	1	122
513	2,609	4,063	985	3,078	2,878	480	2,398	121	7	114

表1-5 高雄市執行定額進用身心

年度及項目別	家數			獎勵進用		
	小計	公立	私立	小計	公立	私立
民國108年12月底	1,776	512	1,264	912	229	683
民國109年12月底	1,777	516	1,261	926	229	697
民國110年12月底	1,793	524	1,269	921	208	713
民國111年12月底	1,801	521	1,280	945	202	743
民國112年12月底	1,801	517	1,284	945	208	737

資料來源：本局職業重建科。

障礙者義務機關(構)進用情形概況

單位：家

足額進用			不足額進用		
小計	公立	私立	小計	公立	私立
764	280	484	100	3	97
752	281	471	99	6	93
774	314	460	98	2	96
763	318	445	93	1	92
767	304	463	89	5	84

表1-6 高雄市政府勞工局勞工

中華民國

月及項目別	服務性質(案)							合計
	合計	解釋法令 疑義	申訴	轉介	建議	批評	其他	
總計	31,779	27,484	1,568	2,335	39	17	336	68,644
1月	2,422	2,112	161	92	2	-	55	5,584
2月	2,789	2,391	121	225	2	2	48	5,843
3月	3,090	2,617	155	263	3	1	51	6,172
4月	2,606	2,282	111	167	3	3	40	5,661
5月	2,810	2,412	144	214	3	2	35	5,854
6月	2,755	2,386	136	197	4	2	30	5,765
7月	2,505	2,165	109	199	4	1	27	5,547
8月	2,540	2,186	125	205	5	1	18	5,618
9月	2,543	2,203	129	188	6	2	15	5,650
10月	2,608	2,267	118	208	3	-	12	5,588
11月	2,644	2,290	130	217	2	2	3	5,754
12月	2,467	2,173	129	160	2	1	2	5,608

資料來源：本局勞資關係科。

申訴服務中心案件統計

單位：案、件次

112年

服務類別(件次)										
工資	工時	雇用管理	性別工作平等	安全衛生	勞工保險	勞工福利	就業和職訓	外勞問題	勞資關係	綜合問題
25,558	7,585	230	98	504	6,209	1,459	24,090	58	2,853	-
2,032	613	19	8	49	518	118	1,985	4	238	-
2,173	667	20	9	46	523	132	2,002	5	266	-
2,345	720	21	10	45	530	135	2,089	7	270	-
2,073	620	20	9	51	520	119	2,010	3	236	-
2,179	669	23	9	47	525	127	2,019	4	252	-
2,148	665	21	8	44	521	125	1,980	4	249	-
2,099	616	18	8	42	519	120	1,888	5	232	-
2,111	609	16	7	40	509	122	1,963	6	235	-
2,009	605	20	8	35	521	117	2,118	7	210	-
2,087	600	17	7	33	501	103	2,015	6	219	-
2,205	613	19	8	37	520	121	1,999	4	228	-
2,097	588	16	7	35	502	120	2,022	3	218	-

表1-6高雄市政府勞工局勞工

中華民國

月及項目別	申請人性別(案)			合計	一般對象	身心障礙者
	小計	男	女			
總計	31,779	16,721	15,058	31,779	22,675	109
1月	2,422	1,280	1,142	2,422	1,721	5
2月	2,789	1,440	1,349	2,789	2,047	8
3月	3,090	1,623	1,467	3,090	2,319	9
4月	2,606	1,341	1,265	2,606	1,889	6
5月	2,810	1,467	1,343	2,810	2,051	10
6月	2,755	1,445	1,310	2,755	1,994	9
7月	2,505	1,340	1,165	2,505	1,761	8
8月	2,540	1,351	1,189	2,540	1,781	9
9月	2,543	1,356	1,187	2,543	1,761	12
10月	2,608	1,370	1,238	2,608	1,813	13
11月	2,644	1,378	1,266	2,644	1,840	12
12月	2,467	1,330	1,137	2,467	1,698	8

資料來源：本局勞資關係科。

申訴服務中心案件統計(續完)

單位：案、件次

112年

對象別(案)

原住民	更生保護人	中高齡者	獨立負擔家計者	生活扶助戶	外籍與大陸配偶	家庭暴力及性侵害被害人
62	-	6,249	1,473	1,002	209	-
5	-	504	107	70	10	-
5	-	522	118	77	12	-
5	-	535	129	82	11	-
7	-	511	110	72	11	-
6	-	528	120	80	15	-
4	-	530	120	82	16	-
3	-	513	122	80	18	-
4	-	518	125	83	20	-
6	-	525	129	89	21	-
6	-	522	131	95	28	-
6	-	530	134	97	25	-
5	-	511	128	95	22	-

貳、勞工統計表

二、職業訓練與就業服務

表2-1 高雄市公共職訓機構訓練人數-按訓練期限分

單位：人

中華民國112年

項目別	總計	三年	二年	一年	半年	半年以下	備註
總計	283	-	-	-	-	283	
在訓	-	-	-	-	-	-	
結訓	283	-	-	-	-	283	

資料來源：訓練就業中心。

表2-2 高雄市公共職訓機構訓練人數-按訓練職類分

單位：人

中華民國112年

項目別	開訓 人數	累計 增補人數	累計 離退人數	在訓 人數	結訓 人數	備註
總計	293	23	33	-	283	
電腦應用類	-	-	-	-	-	
電機電子電匠類	96	5	10	-	91	
營建土木類	-	-	-	-	-	
汽車修護類	31	2	2	-	31	
焊接配管類	-	-	-	-	-	
商業服務類	75	3	10	-	68	
食品製作類	91	13	11	-	93	
紡織服飾類	-	-	-	-	-	
印刷製版類	-	-	-	-	-	
金屬機械加工類	-	-	-	-	-	
其他類	-	-	-	-	-	

資料來源：訓練就業中心。

表2-3 高雄市公共職訓機構運用就業安定基金
委託辦理失業者職業訓練人數-按訓練期限分

單位：人次

中華民國112年

項目別	開訓 人數	結訓人數		備註
		完成職訓	提前就業	
總計	1,028	983	11	
180小時以下	22	20	-	
181小時~360小時	858	830	7	
361小時~540小時	148	133	4	
541小時以上	-	-	-	

資料來源：訓練就業中心。

表2-4 高雄市公共職訓機構運用就業安定基金
委託辦理失業者職業訓練人數-按職業類別分

單位：人次

中華民國112年

項目別	開訓 人數	結訓人數		備註
		完成職訓	提前就業	
總計	1,028	983	11	
工業類	252	229	6	
商業類	381	371	1	
農業類	-	-	-	
醫事護理及家事 服務類	395	383	4	
藝術類	-	-	-	
其他類	-	-	-	

資料來源：訓練就業中心。

表2-5. 高雄市就業服務之求職、求才及推介就業人數-按教育程度分 單位：人

一、求職人數 -新登記

年月別	總計			國小以下		國中		高中	
	合計	男	女	男	女	男	女	男	女
民國112年	70,509	29,531	40,978	444	1,020	2,196	2,754	1,560	2,250
1月	4,403	1,822	2,581	29	83	135	201	90	135
2月	5,638	2,353	3,285	32	70	186	221	129	187
3月	6,165	2,607	3,558	54	95	207	247	128	190
4月	6,094	2,684	3,410	27	74	183	212	116	166
5月	6,791	2,808	3,983	37	55	166	200	189	243
6月	6,086	2,351	3,735	29	83	175	222	120	205
7月	5,906	2,538	3,368	41	86	193	239	136	186
8月	6,306	2,604	3,702	40	119	199	236	135	193
9月	5,905	2,497	3,408	43	84	189	239	133	203
10月	5,574	2,363	3,211	42	127	194	260	123	184
11月	6,151	2,611	3,540	41	70	187	250	134	180
12月	5,490	2,293	3,197	29	74	182	227	127	178

資料來源：訓練就業中心求才服務組

高職		專科		大學		碩士		博士		不限		其他	
男	女	男	女	男	女	男	女	男	女	男	女	男	女
8,683	12,456	3,025	5,271	11,997	15,982	1,507	1,048	36	10	-	-	83	187
522	781	202	349	739	957	101	61	1	-	-	-	3	14
719	1,072	233	389	910	1,225	135	103	5	-	-	-	4	18
737	1,050	260	460	1,067	1,410	144	90	4	3	-	-	6	13
729	951	256	485	1,231	1,417	135	96	4	2	-	-	3	7
858	1,069	248	412	1,179	1,907	121	84	2	2	-	-	8	11
679	1,072	259	571	983	1,490	99	76	2	-	-	-	5	16
801	1,098	229	394	1,019	1,284	111	68	3	-	-	-	5	13
724	1,147	280	542	1,064	1,334	146	105	4	-	-	-	12	26
717	1,086	263	441	992	1,222	148	112	4	-	-	-	8	21
748	1,034	244	415	868	1,092	134	81	1	-	-	-	9	18
740	1,080	299	406	1,061	1,440	135	90	4	3	-	-	10	21
709	1,016	252	407	884	1,204	98	82	2	-	-	-	10	9

表2-5. 高雄市就業服務之求職、求才及推介就業人數-按教育程度分

單位：人

一、求職人數 -有效(續完)

年月別	總計			國小以下		國中		高中	
	合計	男	女	男	女	男	女	男	女
民國112年	201,048	84,042	117,006	1,157	2,654	6,255	7,755	4,239	6,234
1月	14,354	5,973	8,381	81	210	449	563	284	435
2月	15,369	6,331	9,038	82	202	497	597	319	490
3月	16,250	6,800	9,450	106	218	520	632	335	514
4月	16,237	6,921	9,316	98	199	509	607	312	471
5月	17,652	7,441	10,211	100	185	514	598	394	551
6月	18,053	7,363	10,690	87	192	504	628	372	577
7月	17,483	7,270	10,213	94	201	517	628	383	577
8月	17,512	7,246	10,266	102	264	557	692	365	527
9月	17,166	7,235	9,931	104	234	541	674	359	535
10月	16,887	7,094	9,793	105	279	553	707	365	534
11月	17,307	7,310	9,997	103	249	559	730	372	524
12月	16,778	7,058	9,720	95	221	535	699	379	499

資料來源：訓練就業中心求才服務組

高職		專科		大學		碩士		博士		不限		其他	
男	女	男	女	男	女	男	女	男	女	男	女	男	女
24,792	36,420	8,913	15,600	33,499	44,539	4,829	3,310	143	34	-	-	215	460
1,728	2,627	649	1,173	2,391	3,106	370	239	10	1	-	-	11	27
1,865	2,871	681	1,183	2,467	3,374	393	283	15	1	-	-	12	37
1,980	2,952	690	1,229	2,707	3,580	432	284	16	4	-	-	14	37
1,969	2,810	709	1,248	2,888	3,682	411	270	14	4	-	-	11	25
2,206	2,955	739	1,274	3,067	4,331	394	283	12	5	-	-	15	29
2,175	3,109	753	1,421	3,063	4,458	384	270	8	3	-	-	17	32
2,239	3,175	713	1,325	2,926	4,037	375	234	10	2	-	-	13	34
2,159	3,333	784	1,472	2,841	3,657	404	273	13	2	-	-	21	46
2,131	3,250	788	1,327	2,858	3,557	419	303	14	2	-	-	21	49
2,107	3,173	780	1,342	2,726	3,405	424	297	10	2	-	-	24	54
2,135	3,144	830	1,316	2,842	3,684	431	296	11	4	-	-	27	50
2,098	3,021	797	1,290	2,723	3,668	392	278	10	4	-	-	29	40

表2-5. 高雄市就業服務之求職、求才及推介就業人數-按教育程度分

單位：人

二、求才人數-新登記

年月別	總計	國小 以下	國中	高中	高職	專科	大學	碩士	博士	不限	其他
民國112年	123,254	1,732	5,372	19,416	24,514	13,511	9,018	260	1	49,430	-
1月	9,573	243	358	1,838	1,747	1,097	691	22	-	3,577	-
2月	10,769	98	509	1,884	2,177	1,025	768	21	1	4,286	-
3月	11,259	133	345	1,285	2,268	1,377	1,377	38	-	4,436	-
4月	10,497	204	411	1,390	2,125	1,085	483	17	-	4,782	-
5月	11,317	122	540	1,907	2,216	1,299	1,220	18	-	3,995	-
6月	9,900	140	400	1,464	2,412	1,010	525	18	-	3,931	-
7月	11,344	128	618	1,613	2,423	1,179	972	19	-	4,392	-
8月	10,053	163	488	1,559	1,999	1,130	754	7	-	3,953	-
9月	9,113	136	412	1,414	1,696	1,032	473	26	-	3,924	-
10月	11,411	97	425	1,890	1,921	1,232	961	30	-	4,855	-
11月	9,362	80	503	1,631	1,744	1,050	374	32	-	3,948	-
12月	8,656	188	363	1,541	1,786	995	420	12	-	3,351	-

資料來源：訓練就業中心求才服務組

表2-5. 高雄市就業服務之求職、求才及推介就業人數-按教育程度分 單位：人

二、求才人數-有效

年月別	總計	國小以下	國中	高中	高職	專科	大學	碩士	博士	不限	其他
民國112年	229,081	3,129	10,098	36,472	45,575	25,644	17,001	485	1	90,676	-
1月	18,411	380	774	3,261	3,829	2,112	1,211	32	-	6,812	-
2月	18,588	314	825	3,226	3,640	2,005	1,365	41	1	7,171	-
3月	20,418	225	752	3,011	4,054	2,270	2,090	59	-	7,957	-
4月	19,429	297	697	2,473	3,954	2,293	1,577	47	-	8,091	-
5月	19,286	267	925	2,914	3,893	2,156	1,526	25	-	7,580	-
6月	19,457	224	872	3,159	4,229	2,144	1,660	34	-	7,135	-
7月	19,508	232	933	2,892	4,360	2,057	1,372	36	-	7,626	-
8月	20,574	288	1,010	3,183	4,120	2,274	1,689	26	-	7,984	-
9月	17,913	274	842	2,851	3,422	2,064	1,109	32	-	7,319	-
10月	19,426	203	804	3,164	3,436	2,136	1,370	52	-	8,261	-
11月	19,518	165	878	3,341	3,481	2,210	1,278	59	-	8,106	-
12月	16,553	260	786	2,997	3,157	1,923	754	42	-	6,634	-

資料來源：訓練就業中心求才服務組

表2-5. 高雄市就業服務之求職、求才及推介就業人數-按教育程度分

單位：人

三、求職推介就業人數 -新登記

年月別	總計			國小以下		國中		高中		高職	
	合計	男	女	男	女	男	女	男	女	男	女
民國112年	9,290	3,856	5,434	47	142	217	320	233	308	1,089	1,650
1月	399	144	255	1	13	8	18	12	4	34	87
2月	684	288	396	4	8	17	24	16	22	102	137
3月	956	379	577	6	11	21	29	32	35	107	180
4月	937	409	528	-	10	16	32	17	25	93	142
5月	880	362	518	3	9	23	29	36	43	107	149
6月	749	291	458	4	11	10	33	18	26	82	143
7月	887	421	466	3	4	20	19	19	23	119	103
8月	1,031	411	620	9	27	34	47	26	39	97	177
9月	702	310	392	5	12	12	15	15	23	91	122
10月	756	310	446	6	22	19	37	23	32	97	158
11月	813	332	481	3	8	22	22	7	19	98	156
12月	496	199	297	3	7	15	15	12	17	62	96

資料來源：訓練就業中心求才服務組

專科		大學		碩士		博士		不限		其他	
男	女	男	女	男	女	男	女	男	女	男	女
415	696	1,681	2,179	161	111	3	1	-	-	10	27
11	39	70	88	8	4	-	-	-	-	-	2
41	49	96	145	11	9	1	-	-	-	-	2
44	76	153	233	15	11	-	1	-	-	1	1
40	71	216	231	26	16	1	-	-	-	-	1
39	64	140	212	14	11	-	-	-	-	-	1
40	61	129	180	6	3	-	-	-	-	2	1
31	34	216	268	13	11	-	-	-	-	-	4
40	106	177	205	25	15	1	-	-	-	2	4
32	46	142	165	12	5	-	-	-	-	1	4
36	48	114	140	12	6	-	-	-	-	3	3
36	59	155	206	11	8	-	-	-	-	-	3
25	43	73	106	8	12	-	-	-	-	1	1

表2-5. 高雄市就業服務之求職、求才及推介就業人數-按教育程度分

單位：人

三、求職推介就業人數 -有效(續完)

年月別	總計			國小以下		國中		高中		高職	
	合計	男	女	男	女	男	女	男	女	男	女
民國112年	46,959	19,794	27,165	225	586	1,292	1,659	1,044	1,458	5,918	8,219
1月	2,983	1,313	1,670	12	43	70	106	61	65	382	528
2月	3,630	1,455	2,175	14	52	109	137	76	105	428	661
3月	4,335	1,814	2,521	19	45	121	147	98	149	533	801
4月	3,813	1,602	2,211	25	42	103	143	80	112	422	645
5月	3,932	1,689	2,243	16	39	130	120	106	127	513	640
6月	4,290	1,752	2,538	21	41	100	138	82	123	518	662
7月	4,192	1,812	2,380	17	31	91	105	114	158	549	609
8月	4,159	1,691	2,468	25	69	124	168	102	123	510	761
9月	3,819	1,636	2,183	20	47	98	139	74	116	523	725
10月	3,870	1,649	2,221	25	65	101	135	89	124	502	756
11月	4,217	1,805	2,412	15	65	136	171	86	144	545	772
12月	3,719	1,576	2,143	16	47	109	150	76	112	493	659

資料來源：訓練就業中心求才服務組

專科		大學		碩士		博士		不限		其他	
男	女	男	女	男	女	男	女	男	女	男	女
1,877	3,433	8,380	11,014	985	671	28	4	-	-	45	121
134	244	580	641	71	40	-	-	-	-	3	3
164	274	595	881	63	55	3	-	-	-	3	10
160	334	765	960	110	69	4	2	-	-	4	14
135	265	722	947	107	48	4	1	-	-	4	8
151	274	701	970	67	64	4	-	-	-	1	9
178	305	784	1,201	60	63	1	1	-	-	8	4
131	252	833	1,165	76	49	-	-	-	-	1	11
164	383	675	897	84	56	3	-	-	-	4	11
151	251	687	844	78	52	3	-	-	-	2	9
169	270	678	790	77	62	2	-	-	-	6	19
198	294	728	891	91	61	2	-	-	-	4	14
142	287	632	827	101	52	2	-	-	-	5	9

表2-5. 高雄市就業服務之求職、求才及推介就業人數-按教育程度分 單位：人

四、求才僱用人數-新登記

年月別	總計	國小以下	國中	高中	高職	專科	大學	碩士	博士	不限	其他
民國112年	11,541	208	442	1,222	2,413	790	625	7	1	5,833	-
1月	668	22	15	102	95	24	44	1	-	365	-
2月	968	5	58	91	263	49	26	-	1	475	-
3月	1,423	22	21	129	272	104	151	3	-	721	-
4月	1,520	26	21	206	283	114	95	-	-	775	-
5月	1,052	27	33	120	201	99	27	1	-	544	-
6月	1,005	22	45	103	259	82	66	1	-	427	-
7月	670	11	73	39	185	22	19	-	-	321	-
8月	968	17	27	52	208	39	98	-	-	527	-
9月	728	22	27	91	120	66	33	1	-	368	-
10月	880	9	38	110	126	39	34	-	-	524	-
11月	925	7	53	107	211	73	22	-	-	452	-
12月	734	18	31	72	190	79	10	-	-	334	-

資料來源：訓練就業中心求才服務組

表2-5. 高雄市就業服務之求職、求才及推介就業人數-按教育程度分

單位：人

四、求才僱用人數-有效

年月別	總計	國小 以下	國中	高中	高職	專科	大學	碩士	博士	不限	其他
民國112年	63,186	957	2,868	8,925	13,369	6,610	4,531	89	1	25,836	-
1月	4,514	116	230	596	1,086	441	260	4	-	1,781	-
2月	5,328	81	257	713	1,230	564	294	5	1	2,183	-
3月	5,566	91	205	797	1,137	541	436	13	-	2,346	-
4月	5,044	87	154	633	1,032	517	359	6	-	2,256	-
5月	4,830	72	215	599	1,028	561	367	17	-	1,971	-
6月	5,512	79	271	770	1,147	579	343	8	-	2,315	-
7月	5,080	64	303	718	1,107	515	599	2	-	1,772	-
8月	6,756	103	250	820	1,635	689	722	12	-	2,525	-
9月	5,268	74	273	815	980	602	361	3	-	2,160	-
10月	5,050	64	208	811	941	487	288	8	-	2,243	-
11月	5,473	64	285	826	1,114	564	278	6	-	2,336	-
12月	4,765	62	217	827	932	550	224	5	-	1,948	-

資料來源：訓練就業中心求才服務組

表2-5. 高雄市就業服務之求職、求才及推介就業人數-按教育程度分 單位：人

五、求供倍數(112年)-新登記

月別	總計	國小以下	國中	高中	高職	專科	大學	碩士	博士	不限	其他
112年1月	2.17	2.17	1.07	8.17	1.34	1.99	0.41	0.14	-	-	-
2月	1.91	0.96	1.25	5.96	1.22	1.65	0.36	0.09	0.20	-	-
3月	1.83	0.89	0.76	4.04	1.27	1.91	0.56	0.16	-	-	-
4月	1.72	2.02	1.04	4.93	1.26	1.46	0.18	0.07	-	-	-
5月	1.67	1.33	1.48	4.41	1.15	1.97	0.40	0.09	-	-	-
6月	1.63	1.25	1.01	4.50	1.38	1.22	0.21	0.10	-	-	-
7月	1.92	1.01	1.43	5.01	1.28	1.89	0.42	0.11	-	-	-
8月	1.59	1.03	1.12	4.75	1.07	1.37	0.31	0.03	-	-	-
9月	1.54	1.07	0.96	4.21	0.94	1.47	0.21	0.10	-	-	-
10月	2.05	0.57	0.94	6.16	1.08	1.87	0.49	0.14	-	-	-
11月	1.52	0.72	1.15	5.19	0.96	1.49	0.15	0.14	-	-	-
12月	1.58	1.83	0.89	5.05	1.04	1.51	0.20	0.07	-	-	-

資料來源：訓練就業中心求才服務組

表2-5. 高雄市就業服務之求職、求才及推介就業人數-按教育程度分 單位：人

五、求供倍數(112年)-有效

月別	總計	國小 以下	國中	高中	高職	專科	大學	碩士	博士	不限	其他
112年1月	1.28	1.31	0.76	4.54	0.88	1.16	0.22	0.05	-	-	-
2月	1.21	1.11	0.75	3.99	0.77	1.08	0.23	0.06	0.06	-	-
3月	1.26	0.69	0.65	3.55	0.82	1.18	0.33	0.08	-	-	-
4月	1.20	1.00	0.62	3.16	0.83	1.17	0.24	0.07	-	-	-
5月	1.09	0.94	0.83	3.08	0.75	1.07	0.21	0.04	-	-	-
6月	1.08	0.80	0.77	3.33	0.80	0.99	0.22	0.05	-	-	-
7月	1.12	0.79	0.81	3.01	0.81	1.01	0.20	0.06	-	-	-
8月	1.17	0.79	0.81	3.57	0.75	1.01	0.26	0.04	-	-	-
9月	1.04	0.81	0.69	3.19	0.64	0.98	0.17	0.04	-	-	-
10月	1.15	0.53	0.64	3.52	0.65	1.01	0.22	0.07	-	-	-
11月	1.13	0.47	0.68	3.73	0.66	1.03	0.20	0.08	-	-	-
12月	0.99	0.82	0.64	3.41	0.62	0.92	0.12	0.06	-	-	-

資料來源：訓練就業中心求才服務組

表2-5. 高雄市就業服務之求職、求才及推介就業人數-按教育程度分 單位：%

六、求職就業率(112年)-新登記

月別	總計	國小以下	國中	高中	高職	專科	大學	碩士	博士	不限	其他
112年1月	9.06%	12.50%	7.74%	7.11%	9.29%	9.07%	9.32%	7.41%	-	-	11.76%
2月	12.13%	11.76%	10.07%	12.03%	13.34%	14.47%	11.29%	8.40%	20.00%	-	9.09%
3月	15.51%	11.41%	11.01%	21.07%	16.06%	16.67%	15.58%	11.11%	14.29%	-	10.53%
4月	15.38%	9.90%	12.15%	14.89%	13.99%	14.98%	16.88%	18.18%	16.67%	-	10.00%
5月	12.96%	13.04%	14.21%	18.29%	13.28%	15.61%	11.41%	12.20%	-	-	5.26%
6月	12.31%	13.39%	10.83%	13.54%	12.85%	12.17%	12.49%	5.14%	-	-	14.29%
7月	15.02%	5.51%	9.03%	13.04%	11.69%	10.43%	21.02%	13.41%	-	-	22.22%
8月	16.35%	22.64%	18.62%	19.82%	14.64%	17.76%	15.93%	15.94%	25.00%	-	15.79%
9月	11.89%	13.39%	6.31%	11.31%	11.81%	11.08%	13.87%	6.54%	-	-	17.24%
10月	13.56%	16.57%	12.33%	17.92%	14.31%	12.75%	12.96%	8.37%	-	-	22.22%
11月	13.22%	9.91%	10.07%	8.28%	13.96%	13.48%	14.43%	8.44%	-	-	9.68%
12月	9.03%	9.71%	7.33%	9.51%	9.16%	10.32%	8.57%	11.11%	-	-	10.53%

資料來源：訓練就業中心求才服務組

表2-5. 高雄市就業服務之求職、求才及推介就業人數-按教育程度分 單位：%

六、求職就業率(112年)-有效

月別	總計	國小 以下	國中	高中	高職	專科	大學	碩士	博士	不限	其他
112年1月	20.78%	18.90%	17.39%	17.52%	20.90%	20.75%	22.21%	18.23%	-	-	15.79%
2月	23.62%	23.24%	22.49%	22.37%	22.99%	23.50%	25.27%	17.46%	18.75%	-	26.53%
3月	26.68%	19.75%	23.26%	29.09%	27.05%	25.74%	27.44%	25.00%	30.00%	-	35.29%
4月	23.48%	22.56%	22.04%	24.52%	22.33%	20.44%	25.40%	22.76%	27.78%	-	33.33%
5月	22.28%	19.30%	22.48%	24.66%	22.34%	21.11%	22.59%	19.35%	23.53%	-	22.73%
6月	23.76%	22.22%	21.02%	21.60%	22.33%	22.22%	26.39%	18.81%	18.18%	-	24.49%
7月	23.98%	16.27%	17.12%	28.33%	21.39%	18.79%	28.69%	20.53%	-	-	25.53%
8月	23.75%	25.68%	23.38%	25.22%	23.14%	24.25%	24.19%	20.68%	20.00%	-	22.39%
9月	22.25%	19.82%	19.51%	21.25%	23.19%	19.01%	23.87%	18.01%	18.75%	-	15.71%
10月	22.92%	23.44%	18.73%	23.69%	23.83%	20.69%	23.94%	19.28%	16.67%	-	32.05%
11月	24.37%	22.73%	23.82%	25.67%	24.95%	22.93%	24.81%	20.91%	13.33%	-	23.38%
12月	22.17%	19.94%	20.99%	21.41%	22.50%	20.56%	22.83%	22.84%	14.29%	-	20.29%

資料來源：訓練就業中心求才服務組

表2-5. 高雄市就業服務之求職、求才及推介就業人數-按教育程度分 單位：%

七、求才利用率(112年)-新登記

月別	總計	國小 以下	國中	高中	高職	專科	大學	碩士	博士	不限	其他
112年1月	6.98%	9.05%	4.19%	5.55%	5.44%	2.19%	6.37%	4.55%	-	10.20%	-
2月	8.99%	5.10%	11.39%	4.83%	12.08%	4.78%	3.39%	-	100%	11.08%	-
3月	12.64%	16.54%	6.09%	10.04%	11.99%	7.55%	10.97%	7.89%	-	16.25%	-
4月	14.48%	12.75%	5.11%	14.82%	13.32%	10.51%	19.67%	-	-	16.21%	-
5月	9.30%	22.13%	6.11%	6.29%	9.07%	7.62%	2.21%	5.56%	-	13.62%	-
6月	10.15%	15.71%	11.25%	7.04%	10.74%	8.12%	12.57%	5.56%	-	10.86%	-
7月	5.91%	8.59%	11.81%	2.42%	7.64%	1.87%	1.95%	-	-	7.31%	-
8月	9.63%	10.43%	5.53%	3.34%	10.41%	3.45%	13.00%	-	-	13.33%	-
9月	7.99%	16.18%	6.55%	6.44%	7.08%	6.40%	6.98%	3.85%	-	9.38%	-
10月	7.71%	9.28%	8.94%	5.82%	6.56%	3.17%	3.54%	-	-	10.79%	-
11月	9.88%	8.75%	10.54%	6.56%	12.10%	6.95%	5.88%	-	-	11.45%	-
12月	8.48%	9.57%	8.54%	4.67%	10.64%	7.94%	2.38%	-	-	9.97%	-

資料來源：訓練就業中心求才服務組

表2-5. 高雄市就業服務之求職、求才及推介就業人數-按教育程度分 單位：%

七、求才利用率(112年)-有效

月別	總計	國小以下	國中	高中	高職	專科	大學	碩士	博士	不限	其他
112年1月	24.52%	30.53%	29.72%	18.28%	28.36%	20.88%	21.47%	12.50%	-	26.15%	-
2月	28.66%	25.80%	31.15%	22.10%	33.79%	28.13%	21.54%	12.20%	100%	30.44%	-
3月	27.26%	40.44%	27.26%	26.47%	28.05%	23.83%	20.86%	22.03%	-	29.48%	-
4月	25.96%	29.29%	22.09%	25.60%	26.10%	22.55%	22.76%	12.77%	-	27.88%	-
5月	25.04%	26.97%	23.24%	20.56%	26.41%	26.02%	24.05%	68.00%	-	26.00%	-
6月	28.33%	35.27%	31.08%	24.37%	27.12%	27.01%	20.66%	23.53%	-	32.45%	-
7月	26.04%	27.59%	32.48%	24.83%	25.39%	25.04%	43.66%	5.56%	-	23.24%	-
8月	32.84%	35.76%	24.75%	25.76%	39.68%	30.30%	42.75%	46.15%	-	31.63%	-
9月	29.41%	27.01%	32.42%	28.59%	28.64%	29.17%	32.55%	9.38%	-	29.51%	-
10月	26.00%	31.53%	25.87%	25.63%	27.39%	22.80%	21.02%	15.38%	-	27.15%	-
11月	28.04%	38.79%	32.46%	24.72%	32.00%	25.52%	21.75%	10.17%	-	28.82%	-
12月	28.79%	23.85%	27.61%	27.59%	29.52%	28.60%	29.71%	11.90%	-	29.36%	-

資料來源：訓練就業中心求才服務組

表2-6. 高雄市就業服務之求職、求才及推介就業人數-按年齡別分

單位：人

一、求職人數 -新登記

年月別	總計			未滿 15歲		15~19歲		20~24歲		25~29歲		30~34歲	
	合計	男	女	男	女	男	女	男	女	男	女	男	女
民國112年	70,509	29,531	40,978	-	1	1,246	1,565	5,284	6,844	3,979	4,508	2,805	3,389
1月	4,403	1,822	2,581	-	-	34	37	296	357	253	274	189	219
2月	5,638	2,353	3,285	-	-	30	34	330	379	322	444	273	335
3月	6,165	2,607	3,558	-	-	38	37	417	576	387	444	255	325
4月	6,094	2,684	3,410	-	1	95	123	665	760	345	402	258	270
5月	6,791	2,808	3,983	-	-	262	370	641	1,024	314	365	216	279
6月	6,086	2,351	3,735	-	-	169	242	500	807	290	310	204	246
7月	5,906	2,538	3,368	-	-	203	192	518	568	292	337	222	251
8月	6,306	2,604	3,702	-	-	80	99	389	441	363	399	239	350
9月	5,905	2,497	3,408	-	-	78	89	357	411	370	434	259	273
10月	5,574	2,363	3,211	-	-	66	90	319	420	370	348	212	273
11月	6,151	2,611	3,540	-	-	108	132	463	650	371	379	239	292
12月	5,490	2,293	3,197	-	-	83	120	389	451	302	372	239	276

資料來源：訓練就業中心求才服務組

35~39歲		40~44歲		45~49歲		50~54歲		55~59歲		60~64歲		65歲以上		不拘	
男	女	男	女	男	女	男	女	男	女	男	女	男	女	男	女
2,504	3,429	3,222	4,540	2,920	4,894	2,484	4,332	2,235	3,915	1,687	2,255	1,165	1,306	-	-
146	211	195	261	187	321	172	297	132	303	143	181	75	120	-	-
226	305	310	398	237	393	202	374	196	321	138	202	89	100	-	-
245	298	287	384	284	451	216	393	206	355	166	181	106	114	-	-
210	266	280	351	226	372	203	326	191	283	133	164	78	92	-	-
221	292	269	407	239	372	212	330	205	292	138	150	91	102	-	-
188	283	221	399	214	407	193	381	150	343	116	209	106	108	-	-
166	259	249	359	229	383	215	351	186	361	147	200	111	107	-	-
235	313	293	442	286	483	230	426	217	385	155	219	117	145	-	-
239	314	308	368	270	474	207	375	178	367	134	194	97	109	-	-
209	271	274	406	269	425	224	364	171	305	137	194	112	115	-	-
224	322	285	392	246	384	217	373	203	323	148	185	107	108	-	-
195	295	251	373	233	429	193	342	200	277	132	176	76	86	-	-

表2-6. 高雄市就業服務之求職、求才及推介就業人數-按年齡別分 單位：人

一、求職人數 - 有效

年月別	總計			未滿15歲		15~19歲		20~24歲		25~29歲		30~34歲	
	合計	男	女	男	女	男	女	男	女	男	女	男	女
民國112年	201,048	84,042	117,006	-	1	2,874	3,529	12,424	16,063	10,756	12,535	8,056	10,482
1月	14,354	5,973	8,381	-	-	94	120	777	979	787	886	631	767
2月	15,369	6,331	9,038	-	-	92	120	828	1,005	821	1,061	666	875
3月	16,250	6,800	9,450	-	-	83	93	885	1,103	931	1,139	717	924
4月	16,237	6,921	9,316	-	1	137	164	1,153	1,403	864	1,104	702	866
5月	17,652	7,441	10,211	-	-	359	475	1,299	1,871	887	1,062	685	887
6月	18,053	7,363	10,690	-	-	475	648	1,385	2,096	837	975	646	850
7月	17,483	7,270	10,213	-	-	524	627	1,306	1,748	835	933	613	818
8月	17,512	7,246	10,266	-	-	300	332	1,020	1,235	910	1,025	662	916
9月	17,166	7,235	9,931	-	-	234	238	971	1,058	960	1,122	699	914
10月	16,887	7,094	9,793	-	-	182	196	835	1,021	998	1,074	670	898
11月	17,307	7,310	9,997	-	-	209	253	979	1,284	1,012	1,086	680	887
12月	16,778	7,058	9,720	-	-	185	263	986	1,260	914	1,068	685	880

資料來源：訓練就業中心求才服務組

35~39歲		40~44歲		45~49歲		50~54歲		55~59歲		60~64歲		65歲以上		不拘	
男	女	男	女	男	女	男	女	男	女	男	女	男	女	男	女
7,707	10,636	9,681	13,719	9,290	15,612	8,184	13,554	7,126	11,301	5,051	6,320	2,893	3,254	-	-
560	766	703	974	675	1,127	620	1,022	506	897	413	524	207	319	-	-
597	862	780	1,097	712	1,194	649	1,085	550	912	419	542	217	285	-	-
660	899	819	1,134	764	1,287	664	1,113	600	960	443	523	234	275	-	-
642	855	816	1,090	737	1,212	643	1,041	599	867	414	481	214	232	-	-
666	894	821	1,141	772	1,227	687	1,063	619	881	415	463	231	247	-	-
630	879	765	1,148	737	1,273	664	1,133	589	911	394	510	241	267	-	-
580	858	752	1,133	741	1,271	672	1,098	581	942	414	530	252	255	-	-
632	912	814	1,250	814	1,395	721	1,245	647	1,062	441	586	285	308	-	-
687	932	858	1,170	831	1,436	709	1,219	614	1,025	422	546	250	271	-	-
681	932	872	1,223	849	1,418	732	1,196	596	993	421	548	258	294	-	-
713	936	858	1,190	840	1,382	724	1,199	605	963	429	553	261	264	-	-
659	911	823	1,169	818	1,390	699	1,140	620	888	426	514	243	237	-	-

表2-6. 高雄市就業服務之求職、求才及推介就業人數-按年齡別分

單位：人

二、求職推介就業人數 -新登記

年月別	總計			未滿15歲		15~19歲		20~24歲		25~29歲		30~34歲	
	合計	男	女	男	女	男	女	男	女	男	女	男	女
民國112年	9,290	3,856	5,434	-	-	194	223	893	1,085	520	589	345	428
1月	399	144	255	-	-	4	-	23	28	19	30	16	22
2月	684	288	396	-	-	4	3	48	52	21	58	36	45
3月	956	379	577	-	-	8	5	70	102	62	68	35	61
4月	937	409	528	-	-	12	24	142	146	69	79	34	33
5月	880	362	518	-	-	13	20	60	109	53	64	40	32
6月	749	291	458	-	-	26	21	74	96	31	36	28	41
7月	887	421	466	-	-	60	58	161	170	37	41	29	22
8月	1,031	411	620	-	-	8	22	73	95	55	62	31	47
9月	702	310	392	-	-	8	18	67	58	49	51	32	26
10月	756	310	446	-	-	9	9	39	66	55	35	29	33
11月	813	332	481	-	-	38	37	101	121	46	40	15	43
12月	496	199	297	-	-	4	6	35	42	23	25	20	23

資料來源：訓練就業中心求才服務組

35~39歲		40~44歲		45~49歲		50~54歲		55~59歲		60~64歲		65歲以上		不拘	
男	女	男	女	男	女	男	女	男	女	男	女	男	女	男	女
316	376	404	584	360	618	266	556	247	515	177	281	134	179	-	-
12	13	19	16	11	37	12	40	9	33	10	22	9	14	-	-
32	34	37	36	40	37	26	58	20	38	15	20	9	15	-	-
43	41	38	67	41	74	26	63	29	55	16	25	11	16	-	-
20	28	36	53	23	51	21	48	23	34	23	21	6	11	-	-
38	37	46	76	35	54	32	40	24	49	13	26	8	11	-	-
31	28	21	50	24	51	19	48	13	45	14	26	10	16	-	-
16	26	25	33	24	29	20	30	15	29	18	16	16	12	-	-
31	30	54	74	47	75	24	62	39	72	28	50	21	31	-	-
29	35	33	41	35	62	18	36	19	34	8	18	12	13	-	-
24	38	38	56	37	56	30	53	23	55	15	25	11	20	-	-
26	38	30	49	19	46	22	39	16	33	6	18	13	17	-	-
14	28	27	33	24	46	16	39	17	38	11	14	8	3	-	-

表2-6. 高雄市就業服務之求職、求才及推介就業人數-按年齡別分
 二、求職推介就業人數 -有效 單位：人

年月別	總計			未滿15歲		15~19歲		20~24歲		25~29歲		30~34歲	
	合計	男	女	男	女	男	女	男	女	男	女	男	女
民國112年	46,959	19,794	27,165	-	-	908	1,118	3,926	5,135	3,049	3,420	1,946	2,352
1月	2,983	1,313	1,670	-	-	17	19	185	256	229	211	157	154
2月	3,630	1,455	2,175	-	-	40	55	273	373	208	282	147	198
3月	4,335	1,814	2,521	-	-	29	43	301	387	314	360	203	243
4月	3,813	1,602	2,211	-	-	33	50	390	457	243	346	149	197
5月	3,932	1,689	2,243	-	-	40	48	294	450	266	312	184	201
6月	4,290	1,752	2,538	-	-	127	163	427	657	212	292	185	192
7月	4,192	1,812	2,380	-	-	222	293	529	670	219	243	127	165
8月	4,159	1,691	2,468	-	-	109	128	323	468	251	248	150	188
9月	3,819	1,636	2,183	-	-	91	105	346	337	248	299	163	192
10月	3,870	1,649	2,221	-	-	71	60	264	340	274	280	160	223
11月	4,217	1,805	2,412	-	-	82	88	325	402	328	305	163	209
12月	3,719	1,576	2,143	-	-	47	66	269	338	257	242	158	190

資料來源：訓練就業中心求才服務組

35-39歲		40-44歲		45-49歲		50-54歲		55-59歲		60-64歲		65歲以上		不拘	
男	女	男	女	男	女	男	女	男	女	男	女	男	女	男	女
1,666	2,251	2,122	2,966	1,899	3,057	1,549	2,746	1,318	2,301	882	1,195	529	624	-	-
124	136	148	159	132	206	109	198	100	174	71	97	41	60	-	-
128	188	167	232	152	236	127	246	92	178	74	103	47	84	-	-
170	226	202	287	184	307	151	269	123	234	90	105	47	60	-	-
131	172	180	242	124	243	112	201	109	176	91	85	40	42	-	-
163	201	195	266	169	245	135	206	125	190	75	90	43	34	-	-
139	188	168	242	144	244	124	235	111	186	67	89	48	50	-	-
117	158	158	203	142	214	114	164	82	150	62	89	40	31	-	-
118	187	174	290	163	261	132	248	125	245	84	133	62	72	-	-
137	170	160	229	170	288	116	240	101	188	63	92	41	43	-	-
120	205	201	270	171	256	155	237	122	202	75	98	36	50	-	-
171	209	191	285	178	273	149	270	120	200	56	113	42	58	-	-
148	211	178	261	170	284	125	232	108	178	74	101	42	40	-	-

表2-6. 高雄市就業服務之求職、求才及推介就業人數-按年齡別分 單位：人

三、求才人數

年月別	新 登 記	有 效
民國112年	123,254	229,081
1月	9,573	18,411
2月	10,769	18,588
3月	11,259	20,418
4月	10,497	19,429
5月	11,317	19,286
6月	9,900	19,457
7月	11,344	19,508
8月	10,053	20,574
9月	9,113	17,913
10月	11,411	19,426
11月	9,362	19,518
12月	8,656	16,553

資料來源：訓練就業中心求才服務組

表2-6. 高雄市就業服務之求職、求才及推介就業人數-按年齡別分 單位：人

四、求才僱用人數

年月別	新 登 記	有 效
民國112年	11,541	63,186
1月	668	4,514
2月	968	5,328
3月	1,423	5,566
4月	1,520	5,044
5月	1,052	4,830
6月	1,005	5,512
7月	670	5,080
8月	968	6,756
9月	728	5,268
10月	880	5,050
11月	925	5,473
12月	734	4,765

資料來源：訓練就業中心求才服務組

表2-6. 高雄市就業服務之求職、求才及推介就業人數-按年齡別分 單位：人

五、求供倍數(112年)

月別	新 登 記	有 效
112年1月	2.17	1.28
2月	1.91	1.21
3月	1.83	1.26
4月	1.72	1.20
5月	1.67	1.09
6月	1.63	1.08
7月	1.92	1.12
8月	1.59	1.17
9月	1.54	1.04
10月	2.05	1.15
11月	1.52	1.13
12月	1.58	0.99

資料來源：訓練就業中心求才服務組

表2-6. 高雄市就業服務之求職、求才及推介就業人數-按年齡別分 單位：%

六、求職就業率(112年)-新登記

月別	總計	未滿 15歲	15~19歲	20~24歲	25~29歲	30~34歲	35~39歲	40~44歲	45~49歲	50~54歲	55~59歲	60~64歲	65歲 以上	不拘
112年1月	9.06%	-	5.63%	7.81%	9.30%	9.31%	7.00%	7.68%	9.45%	11.09%	9.66%	9.88%	11.79%	-
2月	12.13%	-	10.94%	14.10%	10.31%	13.32%	12.43%	10.31%	12.22%	14.58%	11.22%	10.29%	12.70%	-
3月	15.51%	-	17.33%	17.32%	15.64%	16.55%	15.47%	15.65%	15.65%	14.61%	14.97%	11.82%	12.27%	-
4月	15.38%	-	16.51%	20.21%	19.81%	12.69%	10.08%	14.10%	12.37%	13.04%	12.03%	14.81%	10.00%	-
5月	12.96%	-	5.22%	10.15%	17.23%	14.55%	14.62%	18.05%	14.57%	13.28%	14.69%	13.54%	9.84%	-
6月	12.31%	-	11.44%	13.01%	11.17%	15.33%	12.53%	11.45%	12.08%	11.67%	11.76%	12.31%	12.15%	-
7月	15.02%	-	29.87%	30.48%	12.40%	10.78%	9.88%	9.54%	8.66%	8.83%	8.04%	9.80%	12.84%	-
8月	16.35%	-	16.76%	20.24%	15.35%	13.24%	11.13%	17.41%	15.86%	13.11%	18.44%	20.86%	19.85%	-
9月	11.89%	-	15.57%	16.28%	12.44%	10.90%	11.57%	10.95%	13.04%	9.28%	9.72%	7.93%	12.14%	-
10月	13.56%	-	11.54%	14.21%	12.53%	12.78%	12.92%	13.82%	13.40%	14.12%	16.39%	12.08%	13.66%	-
11月	13.22%	-	31.25%	19.95%	11.47%	10.92%	11.72%	11.67%	10.32%	10.34%	9.32%	7.21%	13.95%	-
12月	9.03%	-	4.93%	9.17%	7.12%	8.35%	8.57%	9.62%	10.57%	10.28%	11.53%	8.12%	6.79%	-

資料來源：訓練就業中心求才服務組

表2-6. 高雄市就業服務之求職、求才及推介就業人數-按年齡別分 單位：%

六、求職就業率(112年)-有效

月別	總計	未滿 15歲	15~19歲	20~24歲	25~29歲	30~34歲	35~39歲	40~44歲	45~49歲	50~54歲	55~59歲	60~64歲	65歲 以上	不拘
112年1月	20.78%	-	16.82%	25.11%	26.30%	22.25%	19.61%	18.31%	18.76%	18.70%	19.53%	17.93%	19.20%	-
2月	23.62%	-	44.81%	35.24%	26.04%	22.39%	21.66%	21.26%	20.36%	21.51%	18.47%	18.42%	26.10%	-
3月	26.68%	-	40.91%	34.61%	32.56%	27.18%	25.40%	25.04%	23.94%	23.64%	22.88%	20.19%	21.02%	-
4月	23.48%	-	27.57%	33.14%	29.93%	22.07%	20.24%	22.14%	18.83%	18.59%	19.44%	19.66%	18.39%	-
5月	22.28%	-	10.55%	23.47%	29.66%	24.49%	23.33%	23.50%	20.71%	19.49%	21.00%	18.79%	16.11%	-
6月	23.76%	-	25.82%	31.14%	27.81%	25.20%	21.67%	21.43%	19.30%	19.98%	19.80%	17.26%	19.29%	-
7月	23.98%	-	44.74%	39.26%	26.13%	20.41%	19.12%	19.15%	17.69%	15.71%	15.23%	16.00%	14.00%	-
8月	23.75%	-	37.50%	35.08%	25.79%	21.42%	19.75%	22.48%	19.19%	19.33%	21.65%	21.13%	22.60%	-
9月	22.25%	-	41.53%	33.66%	26.27%	22.01%	18.96%	19.18%	20.20%	18.46%	17.63%	16.01%	16.12%	-
10月	22.92%	-	34.66%	32.54%	26.74%	24.43%	20.15%	22.48%	18.84%	20.33%	20.39%	17.85%	15.58%	-
11月	24.37%	-	36.80%	32.13%	30.17%	23.74%	23.04%	23.24%	20.30%	21.79%	20.41%	17.21%	19.05%	-
12月	22.17%	-	25.22%	27.03%	25.18%	22.24%	22.87%	22.04%	20.56%	19.41%	18.97%	18.62%	17.08%	-

資料來源：訓練就業中心求才服務組

表2-6. 高雄市就業服務之求職、求才及推介就業人數-按年齡別分 單位：%

七、求才利用率(112年)

月別	新 登 記	有 效
112年1月	6.98%	24.52%
2月	8.99%	28.66%
3月	12.64%	27.26%
4月	14.48%	25.96%
5月	9.30%	25.04%
6月	10.15%	28.33%
7月	5.91%	26.04%
8月	9.63%	32.84%
9月	7.99%	29.41%
10月	7.71%	26.00%
11月	9.88%	28.04%
12月	8.48%	28.79%

資料來源：訓練就業中心求才服務組

表2-7. 高雄市就業服務之求職、求才及推介就業人數-按職業別分

單位：人

一、求職人數 -新登記

年月別	總計			現役軍人		民意代表、行政 主管、企業主管 及經理人員		專業人員		技術員及助理 專業人員	
	合計	男	女	男	女	男	女	男	女	男	女
民國112年	70,509	29,531	40,978	-	-	815	459	4,047	4,413	3,687	2,616
1月	4,403	1,822	2,581	-	-	57	45	277	236	230	161
2月	5,638	2,353	3,285	-	-	66	42	340	296	305	207
3月	6,165	2,607	3,558	-	-	77	48	387	427	350	247
4月	6,094	2,684	3,410	-	-	89	35	486	489	347	246
5月	6,791	2,808	3,983	-	-	76	41	315	443	303	235
6月	6,086	2,351	3,735	-	-	43	40	278	493	268	236
7月	5,906	2,538	3,368	-	-	67	42	292	307	278	223
8月	6,306	2,604	3,702	-	-	90	39	343	356	346	230
9月	5,905	2,497	3,408	-	-	60	50	360	320	321	199
10月	5,574	2,363	3,211	-	-	49	20	299	324	287	193
11月	6,151	2,611	3,540	-	-	73	37	365	359	328	244
12月	5,490	2,293	3,197	-	-	68	20	305	363	324	195

資料來源：訓練就業中心求才服務組

事務工作人員		服務工作人員		農、林、 漁、牧工作 人員		技術工及有關工 作人員		機械設備操作工 及組裝工		非技術工及體力工	
男	女	男	女	男	女	男	女	男	女	男	女
3,360	11,012	4,335	8,160	272	158	1,868	968	5,098	4,637	6,049	8,555
214	777	215	429	26	13	102	68	310	329	391	523
229	1,001	345	539	28	7	148	80	446	436	446	677
280	957	349	621	17	18	155	82	474	412	518	746
294	858	359	693	20	12	158	83	427	340	504	654
356	1,062	447	778	27	23	165	65	459	343	660	993
267	924	351	796	26	19	189	74	415	369	514	784
279	852	378	663	17	9	147	76	401	396	679	800
318	1,040	395	837	26	6	168	89	451	412	467	693
269	910	405	826	13	9	174	105	431	382	464	607
289	810	347	654	26	16	154	86	410	415	502	693
288	929	424	703	18	15	153	85	465	432	497	736
277	892	320	621	28	11	155	75	409	371	407	649

表2-7. 高雄市就業服務之求職、求才及推介就業人數-按職業別分

單位：人

一、求職人數 -有效

年月別	總計			現役軍人		民意代表、行政主管、企業主管及經理人員		專業人員		技術員及助理專業人員	
	合計	男	女	男	女	男	女	男	女	男	女
民國112年	201,048	84,042	117,006	-	-	3,193	1,711	12,473	12,592	11,428	8,226
1月	14,354	5,973	8,381	-	-	232	136	910	798	868	621
2月	15,369	6,331	9,038	-	-	244	139	996	884	870	638
3月	16,250	6,800	9,450	-	-	267	157	1,067	986	954	674
4月	16,237	6,921	9,316	-	-	285	143	1,160	1,135	972	689
5月	17,652	7,441	10,211	-	-	295	148	1,066	1,220	963	718
6月	18,053	7,363	10,690	-	-	264	152	1,010	1,295	927	700
7月	17,483	7,270	10,213	-	-	265	152	962	1,127	902	701
8月	17,512	7,246	10,266	-	-	299	151	1,014	1,077	957	711
9月	17,166	7,235	9,931	-	-	280	162	1,076	954	994	680
10月	16,887	7,094	9,793	-	-	256	131	1,052	945	959	657
11月	17,307	7,310	9,997	-	-	261	135	1,105	1,022	996	724
12月	16,778	7,058	9,720	-	-	245	105	1,055	1,149	1,066	713

資料來源：訓練就業中心求才服務組

事務工作人員		服務工作人員		農、林、漁 牧工作人員		技術工及有關 工作人員		機械設備操作工及 組裝工		非技術工及體力工	
男	女	男	女	男	女	男	女	男	女	男	女
9,332	33,716	10,960	21,437	750	397	5,483	2,887	15,043	14,115	15,380	21,925
663	2,659	706	1,372	70	26	405	215	1,045	1,046	1,074	1,508
682	2,863	789	1,469	71	25	420	223	1,154	1,161	1,105	1,636
723	2,848	828	1,545	60	34	424	230	1,262	1,230	1,215	1,746
732	2,655	839	1,618	51	31	426	230	1,235	1,144	1,221	1,671
852	2,868	998	1,817	66	47	474	225	1,310	1,098	1,417	2,070
836	2,925	986	2,009	67	48	505	221	1,280	1,124	1,488	2,216
800	2,774	964	1,921	65	40	479	221	1,257	1,159	1,576	2,118
814	2,902	975	2,070	66	26	480	230	1,294	1,225	1,347	1,874
806	2,854	989	2,071	49	21	472	272	1,309	1,215	1,260	1,702
820	2,825	946	1,965	61	28	471	279	1,310	1,249	1,219	1,714
801	2,786	1,005	1,877	57	34	471	271	1,337	1,288	1,277	1,860
803	2,757	935	1,703	67	37	456	270	1,250	1,176	1,181	1,810

表2-7. 高雄市就業服務之求職、求才及推介就業人數-按職業別分 單位：人

二、求才人數-新登記

年月別	總計	現役軍人	民意代表、 行政主管、 企業主管及 經理人員	專業人員	技術員及 助理專業 人員	事務工作 人員	服務工作 人員及售 貨員	農、林、 漁、牧工 作人員	技術工及 有關工作 人員	機械設備 操作工及 組裝工	非技術工 及體力工
民國112年	123,254	-	1,992	12,305	16,772	10,384	35,671	453	11,224	16,506	17,947
1月	9,573	-	190	988	1,211	935	2,627	34	937	1,227	1,424
2月	10,769	-	167	824	1,402	1,048	3,482	40	826	1,467	1,513
3月	11,259	-	185	1,797	1,697	1,086	2,794	48	952	1,306	1,394
4月	10,497	-	131	865	1,302	953	3,043	50	882	1,617	1,654
5月	11,317	-	179	1,078	1,746	982	2,854	43	1,048	1,653	1,734
6月	9,900	-	155	803	1,175	887	3,128	42	945	1,252	1,513
7月	11,344	-	280	1,151	1,774	764	3,302	31	1,071	1,256	1,715
8月	10,053	-	159	1,018	1,334	836	2,877	33	865	1,306	1,625
9月	9,113	-	112	888	1,226	714	2,749	47	907	1,237	1,233
10月	11,411	-	202	1,308	1,444	882	3,249	49	939	1,636	1,702
11月	9,362	-	101	764	1,323	668	3,035	24	887	1,241	1,319
12月	8,656	-	131	821	1,138	629	2,531	12	965	1,308	1,121

資料來源：訓練就業中心求才服務組

表2-7. 高雄市就業服務之求職、求才及推介就業人數-按職業別分 單位：人

二、求才人數-有效

年月別	總計	現役軍人	民意代表、 行政主管、 企業主管及 經理人員	專業人員	技術員及 助理專業 人員	事務工作 人員	服務工作人 員及售貨員	農、林、 漁、牧工 作人員	技術工及 有關工作 人員	機械設備 操作工及 組裝工	非技術工 及體力工
民國112年	229,081	-	3,779	23,522	31,569	18,744	66,058	827	21,424	30,937	32,221
1月	18,411	-	308	1,868	2,361	1,727	5,295	52	1,761	2,451	2,588
2月	18,588	-	304	1,760	2,456	1,768	5,520	64	1,657	2,527	2,532
3月	20,418	-	334	2,573	2,875	1,890	5,753	75	1,727	2,598	2,593
4月	19,429	-	291	2,344	2,684	1,711	5,190	87	1,706	2,724	2,692
5月	19,286	-	294	1,754	2,715	1,650	5,225	93	1,813	3,030	2,712
6月	19,457	-	311	1,779	2,725	1,646	5,448	65	1,895	2,648	2,940
7月	19,508	-	419	1,823	2,758	1,451	5,847	64	1,932	2,297	2,917
8月	20,574	-	431	2,134	3,017	1,480	5,927	60	1,875	2,426	3,224
9月	17,913	-	264	1,830	2,478	1,416	5,239	77	1,690	2,446	2,473
10月	19,426	-	312	2,140	2,558	1,414	5,684	93	1,784	2,683	2,758
11月	19,518	-	296	1,989	2,683	1,425	5,904	66	1,791	2,700	2,664
12月	16,553	-	215	1,528	2,259	1,166	5,026	31	1,793	2,407	2,128

資料來源：訓練就業中心求才服務組

表2-7. 高雄市就業服務之求職、求才及推介就業人數-按職業別分

單位：人

三、求職推介就業人數 -新登記

年月別	總計			現役軍人		民意代表、行政 主管、企業主管 及經理人員		專業人員		技術員及助理專 業人員	
	合計	男	女	男	女	男	女	男	女	男	女
民國112年	9,290	3,856	5,434	-	-	65	43	427	509	434	285
1月	399	144	255	-	-	1	5	14	16	18	11
2月	684	288	396	-	-	5	3	25	33	41	25
3月	956	379	577	-	-	5	5	39	56	52	31
4月	937	409	528	-	-	14	4	99	74	53	34
5月	880	362	518	-	-	5	2	37	57	30	30
6月	749	291	458	-	-	3	5	18	28	39	20
7月	887	421	466	-	-	3	5	25	40	38	25
8月	1,031	411	620	-	-	12	6	42	59	54	29
9月	702	310	392	-	-	7	3	29	37	33	24
10月	756	310	446	-	-	4	-	22	40	22	10
11月	813	332	481	-	-	3	4	55	44	29	33
12月	496	199	297	-	-	3	1	22	25	25	13

事務工作人員		服務工作人員		農、林 漁、牧 工作人員		技術工及有關 工作人員		機械設備操作工 及組裝工		非技術工及 體力工	
男	女	男	女	男	女	男	女	男	女	男	女
478	1,260	790	1,610	40	24	258	113	539	475	825	1,115
21	64	24	74	3	1	7	9	19	19	37	56
25	109	66	97	8	1	16	7	49	44	53	77
39	162	81	134	1	4	30	17	62	53	70	115
47	123	62	157	4	-	15	14	42	41	73	81
43	121	85	152	5	6	17	1	74	49	66	100
47	120	62	130	3	3	23	7	46	44	50	101
45	104	70	102	3	-	26	14	57	47	154	129
54	127	82	190	6	2	30	8	41	58	90	141
42	86	83	153	1	1	27	10	39	24	49	54
52	95	59	146	4	3	29	10	48	39	70	103
38	90	72	171	1	2	21	6	37	37	76	94
25	59	44	104	1	1	17	10	25	20	37	64

表2-7. 高雄市就業服務之求職、求才及推介就業人數-按職業別分

單位：人

三、求職推介就業人數 -有效

年月別	總計			現役軍人		民意代表、行政 主管、企業主管 及經理人員		專業人員		技術員及助理 專業人員	
	合計	男	女	男	女	男	女	男	女	男	女
民國112年	46,959	19,794	27,165	-	-	509	273	2,711	2,962	2,474	1,751
1月	2,983	1,313	1,670	-	-	32	25	165	140	217	136
2月	3,630	1,455	2,175	-	-	38	19	193	213	189	148
3月	4,335	1,814	2,521	-	-	53	27	276	247	225	168
4月	3,813	1,602	2,211	-	-	44	24	303	264	196	146
5月	3,932	1,689	2,243	-	-	47	25	221	287	188	172
6月	4,290	1,752	2,538	-	-	43	22	212	317	208	130
7月	4,192	1,812	2,380	-	-	32	23	194	266	203	136
8月	4,159	1,691	2,468	-	-	51	27	208	309	193	163
9月	3,819	1,636	2,183	-	-	51	23	217	233	200	143
10月	3,870	1,649	2,221	-	-	43	24	213	190	196	112
11月	4,217	1,805	2,412	-	-	42	22	283	238	225	166
12月	3,719	1,576	2,143	-	-	33	12	226	258	234	131

資料來源：訓練就業中心求才服務組

事務工作人員		服務工作人員		農、林、漁、牧工作人員		技術工及有關工作人員		機械設備操作工及組裝工		非技術工及體力工	
男	女	男	女	男	女	男	女	男	女	男	女
2,235	7,166	2,956	5,564	165	89	1,276	662	3,548	3,165	3,920	5,533
137	491	179	291	13	2	96	45	220	198	254	342
172	682	215	394	16	8	104	45	264	252	264	414
197	744	265	447	20	8	114	68	341	323	323	489
158	584	200	419	10	4	80	50	287	299	324	421
190	579	267	426	22	13	109	50	350	249	295	442
212	680	279	489	14	10	114	50	283	237	387	603
211	579	253	452	13	12	112	51	312	218	482	643
170	588	273	577	19	8	118	35	296	255	363	506
194	531	272	527	9	4	110	51	272	266	311	405
221	614	258	546	11	6	103	67	317	271	287	391
197	559	262	581	8	6	126	70	326	320	336	450
176	535	233	415	10	8	90	80	280	277	294	427

表2-7. 高雄市就業服務之求職、求才及推介就業人數-按職業別分

單位：人

四、求才僱用人數-新登記

年月別	總計	現役軍人	民意代表、 行政主管、 企業主管及 經理人員	專業人員	技術員及 助理專業 人員	事務工作 人員	服務工作 人員及售 貨員	農、林、 漁、牧工 作人員	技術工及 有關工作 人員	機械設備 操作工及 組裝工	非技術工 及體力工
民國112年	11,541	-	69	625	1,072	1,719	3,709	58	478	1,094	2,717
1月	668	-	1	23	41	161	219	-	16	43	164
2月	968	-	15	21	135	200	283	9	25	92	188
3月	1,423	-	9	177	158	255	340	5	68	122	289
4月	1,520	-	8	79	167	207	446	-	69	118	426
5月	1,052	-	8	63	102	158	306	18	57	120	220
6月	1,005	-	9	61	61	159	361	7	41	88	218
7月	670	-	-	20	54	105	215	4	35	96	141
8月	968	-	6	56	60	113	281	3	47	69	333
9月	728	-	2	34	59	126	232	3	34	83	155
10月	880	-	5	43	54	98	278	4	15	108	275
11月	925	-	-	38	131	69	378	3	39	74	193
12月	734	-	6	10	50	68	370	2	32	81	115

資料來源：訓練就業中心求才服務組

表2-7. 高雄市就業服務之求職、求才及推介就業人數-按職業別分

單位：人

四、求才僱用人數-有效

年月別	總計	現役軍人	民意代表、 行政主管、 企業主管及 經理人員	專業人員	技術員及 助理專業 人員	事務工作 人員	服務工作 人員及售 貨員	農、林、 漁、牧工 作人員	技術工及 有關工作 人員	機械設備 操作工及 組裝工	非技術工 及體力工
民國112年	63,186	-	812	5,817	8,389	5,936	17,077	271	5,967	9,415	9,502
1月	4,514	-	58	369	560	520	1,190	11	435	718	653
2月	5,328	-	72	461	748	615	1,420	34	441	793	744
3月	5,566	-	74	576	688	696	1,402	19	544	795	772
4月	5,044	-	53	479	686	511	1,346	18	421	705	825
5月	4,830	-	71	534	639	502	1,149	39	480	801	615
6月	5,512	-	76	455	676	521	1,642	30	496	809	807
7月	5,080	-	34	414	687	441	1,126	17	525	838	998
8月	6,756	-	127	713	960	510	1,842	16	592	843	1,153
9月	5,268	-	77	524	731	471	1,468	22	529	716	730
10月	5,050	-	78	411	614	406	1,425	27	423	787	879
11月	5,473	-	49	488	757	393	1,680	21	562	841	682
12月	4,765	-	43	393	643	350	1,387	17	519	769	644

資料來源：訓練就業中心求才服務組

表2-7. 高雄市就業服務之求職、求才及推介就業人數-按職業別分 單位：人

五、求供倍數(112年)-新登記

月別	總計	現役軍人	民意代表、 行政主管、 企業主管及 經理人員	專業人員	技術員及 助理專業 人員	事務工 作人員	服務工作 人員及售 貨員	農、林、 漁、牧工 作人員	技術工及 有關工作 人員	機械設備 操作工及 組裝工	非技術工 及體力工
112年1月	2.17	-	1.86	1.93	3.10	0.94	4.08	0.87	5.51	1.92	1.56
2月	1.91	-	1.55	1.30	2.74	0.85	3.94	1.14	3.62	1.66	1.35
3月	1.83	-	1.48	2.21	2.84	0.88	2.88	1.37	4.02	1.47	1.10
4月	1.72	-	1.06	0.89	2.20	0.83	2.89	1.56	3.66	2.11	1.43
5月	1.67	-	1.53	1.42	3.25	0.69	2.33	0.86	4.56	2.06	1.05
6月	1.63	-	1.87	1.04	2.33	0.74	2.73	0.93	3.59	1.60	1.17
7月	1.92	-	2.57	1.92	3.54	0.68	3.17	1.19	4.80	1.58	1.16
8月	1.59	-	1.23	1.46	2.32	0.62	2.34	1.03	3.37	1.51	1.40
9月	1.54	-	1.02	1.31	2.36	0.61	2.23	2.14	3.25	1.52	1.15
10月	2.05	-	2.93	2.10	3.01	0.80	3.25	1.17	3.91	1.98	1.42
11月	1.52	-	0.92	1.06	2.31	0.55	2.69	0.73	3.73	1.38	1.07
12月	1.58	-	1.49	1.23	2.19	0.54	2.69	0.31	4.20	1.68	1.06

資料來源：訓練就業中心求才服務組

表2-7. 高雄市就業服務之求職、求才及推介就業人數-按職業別分 單位：人

五、求供倍數(112年)-有效

月別	總計	現役軍人	民意代表、 行政主管、 企業主管及 經理人員	專業人員	技術員及 助理專業 人員	事務工 作人員	服務工作 人員及售 貨員	農、林、 漁、牧、工 作人員	技術工及 有關工作 人員	機械設備 操作工及 組裝工	非技術工 及體力工
112年1月	1.28	-	0.84	1.09	1.59	0.52	2.55	0.54	2.84	1.17	1.00
2月	1.21	-	0.79	0.94	1.63	0.50	2.44	0.67	2.58	1.09	0.92
3月	1.26	-	0.79	1.25	1.77	0.53	2.42	0.80	2.64	1.04	0.88
4月	1.20	-	0.68	1.02	1.62	0.51	2.11	1.06	2.60	1.15	0.93
5月	1.09	-	0.66	0.77	1.62	0.44	1.86	0.82	2.59	1.26	0.78
6月	1.08	-	0.75	0.77	1.67	0.44	1.82	0.57	2.61	1.10	0.79
7月	1.12	-	1.00	0.87	1.72	0.41	2.03	0.61	2.76	0.95	0.79
8月	1.17	-	0.96	1.02	1.81	0.40	1.95	0.65	2.64	0.96	1.00
9月	1.04	-	0.60	0.90	1.48	0.39	1.71	1.10	2.27	0.97	0.83
10月	1.15	-	0.81	1.07	1.58	0.39	1.95	1.04	2.38	1.05	0.94
11月	1.13	-	0.75	0.94	1.56	0.40	2.05	0.73	2.41	1.03	0.85
12月	0.99	-	0.61	0.69	1.27	0.33	1.91	0.30	2.47	0.99	0.71

資料來源：訓練就業中心求才服務組

表2-7. 高雄市就業服務之求職、求才及推介就業人數-按職業別分 單位：%

六、求職就業率(112年)-新登記

月別	總計	現役軍人	民意代表、 行政主管、 企業主管及 經理人員	專業人員	技術員及 助理專業 人員	事務工 作人員	服務工作 人員及售 貨員	農、林、 漁、牧 工作人員	技術工及 有關工作 人員	機械設備 操作工及 組裝工	非技術工 及體力工
112年1月	9.06%	-	5.88%	5.85%	7.42%	8.58%	15.22%	10.26%	9.41%	5.95%	10.18%
2月	12.13%	-	7.41%	9.12%	12.89%	10.89%	18.44%	25.71%	10.09%	10.54%	11.58%
3月	15.51%	-	8.00%	11.67%	13.90%	16.25%	22.16%	14.29%	19.83%	12.98%	14.64%
4月	15.38%	-	14.52%	17.74%	14.67%	14.76%	20.82%	12.50%	12.03%	10.82%	13.30%
5月	12.96%	-	5.98%	12.40%	11.15%	11.57%	19.35%	22.00%	7.83%	15.34%	10.04%
6月	12.31%	-	9.64%	5.97%	11.71%	14.02%	16.74%	13.33%	11.41%	11.48%	11.63%
7月	15.02%	-	7.34%	10.85%	12.57%	13.17%	16.52%	11.54%	17.94%	13.05%	19.13%
8月	16.35%	-	13.95%	14.45%	14.41%	13.33%	22.08%	25.00%	14.79%	11.47%	19.91%
9月	11.89%	-	9.09%	9.71%	10.96%	10.86%	19.17%	9.09%	13.26%	7.75%	9.62%
10月	13.56%	-	5.80%	9.95%	6.67%	13.38%	20.48%	16.67%	16.25%	10.55%	14.48%
11月	13.22%	-	6.36%	13.67%	10.84%	10.52%	21.56%	9.09%	11.34%	8.25%	13.79%
12月	9.03%	-	4.55%	7.04%	7.32%	7.19%	15.73%	5.13%	11.74%	5.77%	9.56%

資料來源：訓練就業中心求才服務組

表2-7. 高雄市就業服務之求職、求才及推介就業人數-按職業別分 單位：%

六、求職就業率(112年)-有效

月別	總計	現役軍人	民意代表、 行政主管、 企業主管及 經理人員	專業人員	技術員及 助理專業 人員	事務工 作人員	服務工作 人員及售 貨員	農、林、 漁、牧 工作人員	技術工及 有關工作 人員	機械設備 操作工及 組裝工	非技術工 及體力工
112年1月	20.78%	-	15.49%	17.86%	23.71%	18.90%	22.62%	15.63%	22.74%	19.99%	23.08%
2月	23.62%	-	14.88%	21.60%	22.35%	24.09%	26.97%	25.00%	23.17%	22.29%	24.74%
3月	26.68%	-	18.87%	25.47%	24.14%	26.35%	30.00%	29.79%	27.83%	26.65%	27.42%
4月	23.48%	-	15.89%	24.71%	20.59%	21.91%	25.19%	17.07%	19.82%	24.63%	25.76%
5月	22.28%	-	16.25%	22.22%	21.42%	20.67%	24.62%	30.97%	22.75%	24.88%	21.14%
6月	23.76%	-	15.63%	22.95%	20.77%	23.72%	25.64%	20.87%	22.59%	21.63%	26.73%
7月	23.98%	-	13.19%	22.02%	21.15%	22.10%	24.44%	23.81%	23.29%	21.94%	30.45%
8月	23.75%	-	17.33%	24.73%	21.34%	20.40%	27.91%	29.35%	21.55%	21.87%	26.98%
9月	22.25%	-	16.74%	22.17%	20.49%	19.81%	26.11%	18.57%	21.64%	21.32%	24.17%
10月	22.92%	-	17.31%	20.18%	19.06%	22.91%	27.62%	19.10%	22.67%	22.98%	23.12%
11月	24.37%	-	16.16%	24.49%	22.73%	21.08%	29.25%	15.38%	26.42%	24.61%	25.06%
12月	22.17%	-	12.86%	21.96%	20.52%	19.97%	24.56%	17.31%	23.42%	22.96%	24.11%

資料來源：訓練就業中心求才服務組

表2-7. 高雄市就業服務之求職、求才及推介就業人數-按職業別分 單位：%

七、求才利用率(112年)-新登記

月別	總計	現役軍人	民意代表、 行政主管、 企業主管及 經理人員	專業人員	技術員及 助理專業 人員	事務工作 人員	服務工作 人員及售 貨員	農、林、 漁、牧工 作人員	技術工及 有關工作 人員	機械設備 操作工及 組裝工	非技術工 及體力工
112年1月	6.98%	-	0.53%	2.33%	3.39%	17.22%	8.34%	-	1.71%	3.50%	11.52%
2月	8.99%	-	8.98%	2.55%	9.63%	19.08%	8.13%	22.50%	3.03%	6.27%	12.43%
3月	12.64%	-	4.86%	9.85%	9.31%	23.48%	12.17%	10.42%	7.14%	9.34%	20.73%
4月	14.48%	-	6.11%	9.13%	12.83%	21.72%	14.66%	-	7.82%	7.30%	25.76%
5月	9.30%	-	4.47%	5.84%	5.84%	16.09%	10.72%	41.86%	5.44%	7.26%	12.69%
6月	10.15%	-	5.81%	7.60%	5.19%	17.93%	11.54%	16.67%	4.34%	7.03%	14.41%
7月	5.91%	-	-	1.74%	3.04%	13.74%	6.51%	12.90%	3.27%	7.64%	8.22%
8月	9.63%	-	3.77%	5.50%	4.50%	13.52%	9.77%	9.09%	5.43%	5.28%	20.49%
9月	7.99%	-	1.79%	3.83%	4.81%	17.65%	8.44%	6.38%	3.75%	6.71%	12.57%
10月	7.71%	-	2.48%	3.29%	3.74%	11.11%	8.56%	8.16%	1.60%	6.60%	16.16%
11月	9.88%	-	-	4.97%	9.90%	10.33%	12.45%	12.50%	4.40%	5.96%	14.63%
12月	8.48%	-	4.58%	1.22%	4.39%	10.81%	14.62%	16.67%	3.32%	6.19%	10.26%

資料來源：訓練就業中心求才服務組

表2-7. 高雄市就業服務之求職、求才及推介就業人數-按職業別分 單位：%

七、求才利用率(112年)-有效

月別	總計	現役軍人	民意代表、 行政主管、 企業主管及 經理人員	專業人員	技術員及 助理專業 人員	事務工作 人員	服務工作 人員及售 貨員	農、林、 漁、牧 工作人員	技術工及 有關工作 人員	機械設備 操作工及 組裝工	非技術工 及體力工
112年1月	24.52%	-	18.83%	19.75%	23.72%	30.11%	22.47%	21.15%	24.70%	29.29%	25.23%
2月	28.66%	-	23.68%	26.19%	30.46%	34.79%	25.72%	53.13%	26.61%	31.38%	29.38%
3月	27.26%	-	22.16%	22.39%	23.93%	36.83%	24.37%	25.33%	31.50%	30.60%	29.77%
4月	25.96%	-	18.21%	20.44%	25.56%	29.87%	25.93%	20.69%	24.68%	25.88%	30.65%
5月	25.04%	-	24.15%	30.44%	23.54%	30.42%	21.99%	41.94%	26.48%	26.44%	22.68%
6月	28.33%	-	24.44%	25.58%	24.81%	31.65%	30.14%	46.15%	26.17%	30.55%	27.45%
7月	26.04%	-	8.11%	22.71%	24.91%	30.39%	19.26%	26.56%	27.17%	36.48%	34.21%
8月	32.84%	-	29.47%	33.41%	31.82%	34.46%	31.08%	26.67%	31.57%	34.75%	35.76%
9月	29.41%	-	29.17%	28.63%	29.50%	33.26%	28.02%	28.57%	31.30%	29.27%	29.52%
10月	26.00%	-	25.00%	19.21%	24.00%	28.71%	25.07%	29.03%	23.71%	29.33%	31.87%
11月	28.04%	-	16.55%	24.53%	28.21%	27.58%	28.46%	31.82%	31.38%	31.15%	25.60%
12月	28.79%	-	20.00%	25.72%	28.46%	30.02%	27.60%	54.84%	28.95%	31.95%	30.26%

資料來源：訓練就業中心求才服務組

表2-8. 高雄市有效求職者 未能推介就業之原因按職業別分

單位：人

中華民國 112年

原因及月別	總計	現役軍人	民意代表、 行政主管、 企業主管及 經理人員	專業人員	技術員及助 理專業人員	事務工作 人員
1. 按原因別	22,646	-	163	980	1,605	3,757
(1)與求職者就業意願不合	7,477	-	47	288	494	1,108
(2)求職者本身條件不合	11,698	-	104	574	909	2,101
(3)求才廠商已另行補實人數	2,071	-	10	61	116	371
(4)已另自行覓妥職業者	1,305	-	2	52	83	169
(5)其他	95	-	-	5	3	8
2. 按月別	22,646	-	163	980	1,605	3,757
1月	1,247	-	9	64	106	216
2月	1,618	-	12	47	115	248
3月	1,941	-	9	63	131	345
4月	1,538	-	18	100	119	228
5月	1,836	-	6	65	127	314
6月	1,688	-	11	55	106	338
7月	2,049	-	16	82	150	354
8月	2,573	-	20	76	157	411
9月	2,397	-	21	155	187	327
10月	1,791	-	9	66	114	293
11月	2,133	-	18	143	161	320
12月	1,835	-	14	64	132	363

資料來源：訓練就業中心求才服務組

服務工作人員及售貨員	農、林、漁、牧工作人員	技術工及有關工作人員	機械設備操作工及組裝工	非技術工及體力工
4,861	179	1,241	5,264	4,596
1,889	48	436	1,798	1,369
2,031	115	663	2,701	2,500
376	13	80	583	461
529	3	57	164	246
36	-	5	18	20
4,861	179	1,241	5,264	4,596
235	8	96	312	201
334	6	80	410	366
370	21	118	483	401
285	16	105	372	295
387	24	116	438	359
368	14	99	371	326
375	25	105	483	459
638	18	122	529	602
649	13	116	486	443
394	8	90	472	345
457	17	101	500	416
369	9	93	408	383

表2-9. 高雄市雇主提供有效求才機會 未能補實之原因按職業分 單位：人

中華民國 112年

原因及月別	總計	現役軍人	民意代表、行政 主管、企業主管 及經理人員	專業人員	技術員及助 理專業人員	事務工作人員
1. 按原因別	15,832	-	128	790	1,191	2,823
(1)求職者無法聯繫人數	88	-	-	-	3	14
(2)雇主提供條件不合	3,464	-	18	141	205	491
(3)求職者本身條件不合	10,051	-	99	583	869	1,917
(4)已另行補實人數	1,536	-	10	45	77	317
(5)其他	693	-	1	21	37	84
2. 按月別	15,832	-	128	790	1,191	2,823
1月	832	-	4	43	70	177
2月	1,108	-	7	39	77	216
3月	1,390	-	8	46	94	273
4月	1,222	-	20	121	99	191
5月	1,342	-	4	56	99	252
6月	1,205	-	8	39	94	269
7月	1,384	-	15	49	107	264
8月	1,830	-	12	51	116	283
9月	1,716	-	16	140	146	222
10月	1,148	-	7	41	80	207
11月	1,512	-	16	119	125	213
12月	1,143	-	11	46	84	256

資料來源：訓練就業中心求才服務組

服務工作人員及售貨員	農、林、漁、牧工作人員	技術工及有關工作人員	機械設備操作工及組裝工	非技術工及體力工
3,575	91	728	3,242	3,264
17	-	2	9	43
1,013	19	164	738	675
1,944	65	494	2,030	2,050
284	7	46	396	354
317	-	22	69	142
3,575	91	728	3,242	3,264
163	4	53	189	129
233	4	41	232	259
294	9	66	306	294
224	9	67	277	214
288	12	58	300	273
253	8	58	246	230
264	14	57	288	326
498	6	77	347	440
484	10	78	303	317
272	2	53	250	236
380	9	73	278	299
222	4	47	226	247

表2-10. 高雄市就業保險失業給付 初次認定人數按教育程度別分
中華民國 112年

單位：人

職業及月別	總計	性別		國小以下	國中	高中
		男	女			
1. 按職業別	8,958	3,815	5,143	41	348	311
(1)民意代表、行政主管、企業主管及經理人員	461	320	141	-	2	9
(2)專業人員	1,521	804	717	-	5	14
(3)技術員及助理專業人員	1,297	734	563	1	13	28
(4)事務工作人員	2,364	434	1,930	1	9	54
(5)服務工作人員及售貨員	1,114	359	755	3	56	64
(6)農、林、漁、牧工作人員	25	22	3	1	6	-
(7)技術工及有關工作人員	421	286	135	3	28	18
(8)機械設備操作工及組裝工	1,293	679	614	21	148	84
(9)非技術工及體力工	462	177	285	11	81	40
2. 按月別	8,958	3,815	5,143	41	348	311
1月	770	316	454	5	31	23
2月	620	260	360	5	22	22
3月	946	383	563	2	54	31
4月	746	329	417	5	25	28
5月	832	383	449	2	28	23
6月	624	243	381	2	29	16
7月	557	231	326	4	23	21
8月	940	366	574	4	32	32
9月	754	327	427	3	26	27
10月	708	323	385	5	24	34
11月	772	323	449	3	36	25
12月	689	331	358	1	18	29

資料來源：訓練就業中心求才服務組

高職	專科	大學	碩士	博士	其他
2,462	1,238	3,973	558	14	13
41	73	231	102	3	-
101	176	972	242	10	1
236	223	706	89	-	1
506	406	1,286	99	1	2
420	145	410	14	-	2
5	3	7	3	-	-
179	60	128	5	-	-
734	130	172	1	-	3
240	22	61	3	-	4
2,462	1,238	3,973	558	14	13
216	121	321	51	1	1
184	72	275	38	-	2
248	126	421	60	2	2
243	96	315	31	2	1
242	94	377	64	2	-
181	86	268	41	-	1
160	85	221	42	-	1
229	153	440	45	2	3
210	100	342	45	-	1
186	108	296	54	1	-
195	107	363	41	1	1
168	90	334	46	3	-

表2-11. 高雄市就業保險失業給付 初次認定人數按性別及年齡別分 單位：人

中華民國 112年

職業及月別	總計	性別		未滿 15歲	15~19歲	20~24歲
		男	女			
1. 按職業別	8,958	3,815	5,143	-	5	397
(1)民意代表、行政主管、企業主管及經理人員	461	320	141	-	-	6
(2)專業人員	1,521	804	717	-	-	64
(3)技術員及助理專業人員	1,297	734	563	-	2	51
(4)事務工作人員	2,364	434	1,930	-	1	97
(5)服務工作人員及售貨員	1,114	359	755	-	2	99
(6)農、林、漁、牧工作人員	25	22	3	-	-	-
(7)技術工及有關工作人員	421	286	135	-	-	21
(8)機械設備操作工及組裝工	1,293	679	614	-	-	41
(9)非技術工及體力工	462	177	285	-	-	18
2. 按月別	8,958	3,815	5,143	-	5	397
1月	770	316	454	-	-	27
2月	620	260	360	-	-	18
3月	946	383	563	-	-	38
4月	746	329	417	-	-	32
5月	832	383	449	-	-	35
6月	624	243	381	-	-	24
7月	557	231	326	-	-	29
8月	940	366	574	-	-	36
9月	754	327	427	-	1	28
10月	708	323	385	-	1	44
11月	772	323	449	-	1	46
12月	689	331	358	-	2	40

資料來源：訓練就業中心求才服務組

25~29歲	30~34歲	35~39歲	40~44歲	45~49歲	50~54歲	55~59歲	60~64歲	65歲以上
1,202	1,191	1,184	1,474	1,442	1,037	717	301	8
28	43	38	62	84	101	65	33	1
286	228	222	252	192	147	96	32	2
178	187	194	208	195	133	95	54	-
365	375	335	383	356	250	146	55	1
161	155	143	149	155	112	104	31	3
4	1	-	2	4	5	8	1	-
48	38	53	81	90	44	31	15	-
92	128	143	266	276	174	116	56	1
40	36	56	71	90	71	56	24	-
1,202	1,191	1,184	1,474	1,442	1,037	717	301	8
84	106	92	125	130	113	63	29	1
78	85	84	96	91	80	56	30	2
129	121	119	177	167	99	70	24	2
107	88	90	125	126	90	54	33	1
111	118	125	159	123	76	62	23	-
70	69	85	98	112	86	54	26	-
64	73	82	84	84	73	47	20	1
131	142	137	144	146	113	67	24	-
105	92	98	133	138	74	63	22	-
88	96	88	116	117	69	62	26	1
132	104	99	104	105	98	61	22	
103	97	85	113	103	66	58	22	-

貳、勞工統計表

三、勞動檢查

表3-1 高雄市強化勞工安全

中華民國

檢查種類	檢查情形		
	每年預定檢查場次(場次)	實際檢查場次(場次)	檢查率(%)
防止職業災害專案檢查	5,307	8,030	151.31
預防職業災害動態精準檢查	253	1,231	486.56
防微杜漸檢查(破窗檢查)	240	1,058	440.83
特別危害作業之勞工特殊健康檢查之專案檢查	289	309	106.92

資料來源：勞動檢查處。

及檢查效能之專案檢查執行情形

單位：場次、件次、%

112年

違規處理情形(件次)				
合計	罰鍰	停業或停工	移送法院	通知改善
4,522	517	152	6	3,847
117	24	14	-	79
524	35	12	2	475
8	1	-	-	7

表3-2 高雄市歷年事業單位違反職業安全衛生法移送處分情形 單位：廠次、件、%

年(季)別	職業安全衛生法檢査							
	總受檢廠數 (廠次)	違反案					移送偵辦處 分件次(件)	告發率(%)
		合計件數(件)	罰鍰告發件 次(件)	局部停工件次 (件)	全部停工件 次(件)	移送偵辦處 分件次(件)		
民國110年	22,612	1,063	868	169	-	26	4.70	
第1季	4,339	226	157	57	-	12	5.21	
第2季	6,386	415	371	41	-	3	6.50	
第3季	6,710	225	175	44	-	6	3.35	
第4季	5,177	197	165	27	-	5	3.81	
民國111年	21,167	994	767	214	-	13	4.70	
第1季	5,619	163	112	49	-	2	2.90	
第2季	5,638	271	218	49	-	4	4.81	
第3季	5,125	316	243	69	-	4	6.17	
第4季	4,785	244	194	47	-	3	5.10	
民國112年	20,685	921	690	206	-	25	4.45	
第1季	5,573	185	126	53	-	6	3.32	
第2季	5,383	147	96	50	-	1	2.73	
第3季	4,769	172	114	53	-	5	3.61	
第4季	4,960	417	354	50	-	13	8.40	

資料來源：勞動檢查處。

表3-3 高雄市適用職業安全衛生法

中華民國

項目別	合計	墜落、 滾落	跌倒	衝撞	物體飛 落	物體倒 塌、崩 塌	被撞	被夾、 被捲	被切、 割、擦 傷
總計	1,067	53	292	28	33	24	45	120	137
農、林、漁、牧業	5	-	1	-	-	-	1	1	1
礦業及土石採取業	-	-	-	-	-	-	-	-	-
製造業	360	23	79	6	16	11	16	79	53
電力及燃氣供應業	6	1	-	-	-	-	-	-	-
用水供應及污染整治業	11	-	5	-	1	-	2	-	-
營造業	33	4	8	-	1	1	3	4	5
批發及零售業	96	4	14	5	3	6	9	11	19
運輸及倉儲業	159	11	48	11	4	-	7	13	4
住宿及餐飲業	155	3	46	1	4	3	2	6	41
資訊及通訊傳播業	1	-	-	-	-	-	-	-	-
金融及保險業	9	-	5	-	-	-	-	-	-
不動產業	4	-	-	-	-	-	-	-	-
專業、科學及技術服務業	8	-	2	-	1	-	-	1	1
支援服務業	65	3	20	2	1	3	3	4	2
公共行政及國防；強制性 社會安全	35	2	10	2	2	-	1	-	2
教育服務業	11	-	9	-	-	-	-	-	1
醫療保健及社會工作服務 業	95	2	38	1	-	-	1	1	6
藝術、娛樂及休閒服務業	5	-	3	-	-	-	-	-	1
其他服務業	9	-	4	-	-	-	-	-	1

資料來源：勞動檢查處。

單位職業災害-災害類型別

單位：人次

112年

腳踏	溺斃	高、溫 觸與溫 低接	與有害 物等接 觸	感電	爆炸	物體破 裂	火災	不當動 作	其他	無法歸 類者	交通事故			
											公路	鐵路	船舶、 航空器	其他
7	-	54	12	6	2	5	1	58	100	14	39	-	-	37
-	-	1	-	-	-	-	-	-	-	-	-	-	-	-
-	-	-	-	-	-	-	-	-	-	-	-	-	-	-
2	-	14	9	2	2	2	-	17	22	2	1	-	-	4
-	-	2	-	1	-	-	-	-	1	-	1	-	-	-
1	-	2	-	-	-	-	-	-	-	-	-	-	-	-
-	-	2	-	-	-	1	-	1	1	-	1	-	-	1
-	-	3	-	1	-	1	1	13	4	1	-	-	-	1
2	-	3	-	-	-	1	-	5	20	-	11	-	-	19
-	-	20	3	-	-	-	-	11	10	-	3	-	-	2
-	-	-	-	-	-	-	-	-	-	-	1	-	-	-
-	-	-	-	-	-	-	-	-	1	-	2	-	-	1
-	-	-	-	2	-	-	-	-	1	-	1	-	-	-
-	-	-	-	-	-	-	-	1	1	-	1	-	-	-
1	-	2	-	-	-	-	-	1	9	7	3	-	-	4
-	-	-	-	-	-	-	-	-	7	-	6	-	-	3
-	-	1	-	-	-	-	-	-	-	-	-	-	-	-
1	-	3	-	-	-	-	-	9	20	4	7	-	-	2
-	-	-	-	-	-	-	-	-	1	-	-	-	-	-
-	-	1	-	-	-	-	-	-	2	-	1	-	-	-

表3-4 高雄市適用職業安全衛生法

中華民國

項目別	總計	動力機械						裝卸運搬機械			
		合計	原動機	動力傳導裝置	木材加工用機械	營造用機械	一般動力機械	合計	起重機械	動力運搬機械	交通工具
總計	1,067	102	3	31	11	3	54	173	25	27	121
農、林、漁、牧業	5	-	-	-	-	-	-	2	-	2	-
礦業及土石採取業	-	-	-	-	-	-	-	-	-	-	-
製造業	360	81	1	29	9	1	41	33	9	13	11
電力及燃氣供應業	6	-	-	-	-	-	-	1	-	-	1
用水供應及污染整治業	11	1	1	-	-	-	-	2	-	-	2
營造業	33	5	-	1	-	2	2	8	4	1	3
批發及零售業	96	10	1	-	1	-	8	4	-	1	3
運輸及倉儲業	159	2	-	-	-	-	2	69	10	8	51
住宿及餐飲業	155	1	-	1	-	-	-	11	1	-	10
資訊及通訊傳播業	1	-	-	-	-	-	-	1	-	-	1
金融及保險業	9	-	-	-	-	-	-	5	-	-	5
不動產業	4	-	-	-	-	-	-	1	-	-	1
專業、科學及技術服務業	8	-	-	-	-	-	-	1	-	-	1
支援服務業	65	-	-	-	-	-	-	11	-	1	10
公共行政及國防；強制性社會安全	35	-	-	-	-	-	-	12	1	1	10
教育服務業	11	-	-	-	-	-	-	1	-	-	1
醫療保健及社會工作服務業	95	2	-	-	1	-	1	10	-	-	10
藝術、娛樂及休閒服務業	5	-	-	-	-	-	-	-	-	-	-
其他服務業	9	-	-	-	-	-	-	1	-	-	1

資料來源：勞動檢查處。

單位職業災害-媒介物別

單位：人次

112年

合計	其他設備									管建物 及施工 設備	物質材料			貨物	環境	其他			
	壓力容器 類	化學設備	熔接設備	爐窯等	電器設備	人力機械 工具	用具	其他	合計		危險 物、有 害物	材料	合計			其他媒介 物	無媒介 物	不能分 類	
162	8	2	2	3	10	32	57	48	55	83	14	69	21	73	398	237	96	65	
1	-	-	-	-	-	1	-	-	-	-	-	-	-	1	1	1	-	-	
-	-	-	-	-	-	-	-	-	-	-	-	-	-	-	-	-	-	-	
72	1	1	2	1	5	12	24	26	15	57	9	48	7	14	81	47	20	14	
2	-	-	-	-	2	-	-	-	1	-	-	-	-	2	-	-	-	-	
1	1	-	-	-	-	-	-	-	2	2	1	1	-	2	1	1	-	-	
6	-	1	-	-	1	2	-	2	5	1	-	1	-	1	7	1	3	3	
32	1	-	-	-	1	7	15	8	6	6	1	5	3	4	31	21	5	5	
11	-	-	-	-	-	2	6	3	3	4	-	4	8	8	54	32	18	4	
22	3	-	-	2	1	4	6	6	11	5	2	3	1	12	92	71	14	7	
-	-	-	-	-	-	-	-	-	-	-	-	-	-	-	-	-	-	-	
-	-	-	-	-	-	-	-	-	2	-	-	-	-	-	2	-	1	1	
2	-	-	-	-	-	2	-	-	-	-	-	-	-	-	1	-	1	-	
1	-	-	-	-	-	-	1	-	-	1	-	1	-	1	4	2	2	-	
4	-	-	-	-	-	1	1	2	5	4	-	4	-	4	37	18	14	5	
-	-	-	-	-	-	-	-	-	1	-	-	-	-	12	10	7	3	-	
2	-	-	-	-	-	-	2	-	-	-	-	-	-	3	5	1	4	-	
6	2	-	-	-	-	1	2	1	3	3	1	2	2	7	62	29	8	25	
-	-	-	-	-	-	-	-	-	-	-	-	-	-	1	4	3	-	1	
-	-	-	-	-	-	-	-	-	1	-	-	-	-	1	6	3	3	-	

表3-5 高雄市適用職業安全衛生法

中華民國

項目別	合計	頭	臉顏	頸	肩	鎖骨	上膊	肘	前膊	腕
總計	1,416	112	52	22	37	10	20	41	14	48
農、林、漁、牧業	5	-	-	-	-	-	-	-	-	-
礦業及土石採取業	-	-	-	-	-	-	-	-	-	-
製造業	461	32	20	10	8	1	9	14	7	15
電力及燃氣供應業	10	-	1	1	-	2	-	-	-	-
用水供應及污染整治業	18	1	1	-	2	-	-	4	-	1
營造業	44	4	2	-	-	-	1	1	-	4
批發及零售業	120	5	2	3	4	-	-	3	-	4
運輸及倉儲業	221	20	7	2	8	4	1	6	2	6
住宿及餐飲業	193	9	6	1	3	1	3	6	5	4
資訊及通訊傳播業	1	-	-	-	-	-	-	-	-	-
金融及保險業	17	1	-	-	1	-	1	2	-	-
不動產業	7	2	2	-	-	-	-	-	-	-
專業、科學及技術服務業	13	2	2	1	-	-	-	-	-	-
支援服務業	95	12	3	1	4	-	1	1	-	5
公共行政及國防；強制性社會安全	40	9	1	-	-	2	2	-	-	3
教育服務業	13	1	1	-	1	-	-	-	-	1
醫療保健及社會工作服務業	134	12	4	3	6	-	1	2	-	5
藝術、娛樂及休閒服務業	8	-	-	-	-	-	-	-	-	-
其他服務業	16	2	-	-	-	-	1	2	-	-

資料來源：勞動檢查處。

單位職業災害-受傷部位別

單位：部位數

112年

胸	肋骨	背	手	指	腹	臀	鼠蹊	股	膝	腿	足	肉臟	全身	其他
41	33	47	209	200	10	33	-	10	112	106	180	1	7	71
-	-	-	1	-	-	-	-	1	-	-	2	-	1	-
-	-	-	-	-	-	-	-	-	-	-	-	-	-	-
12	10	15	79	103	6	8	-	2	18	27	42	1	-	22
-	1	1	2	-	-	1	-	-	-	1	-	-	-	-
1	-	1	1	-	-	-	-	-	3	1	1	-	-	1
-	4	-	7	5	-	2	-	-	3	2	7	-	-	2
5	2	4	13	25	2	3	-	-	11	7	21	-	-	6
6	4	8	30	14	1	3	-	3	19	28	42	-	1	6
2	1	7	39	35	-	5	-	-	15	14	26	-	1	10
-	-	-	-	-	-	-	-	-	-	1	-	-	-	-
-	-	-	2	-	-	-	-	-	6	2	2	-	-	-
1	-	-	1	-	-	-	-	-	-	-	-	-	-	1
-	-	-	1	2	-	-	-	-	1	-	4	-	-	-
4	4	4	9	5	-	3	-	1	11	7	13	-	3	4
1	3	-	3	2	-	-	-	-	1	5	5	-	-	3
-	2	-	1	-	-	-	-	-	3	-	2	-	-	1
6	1	6	15	7	1	8	-	2	20	8	12	-	1	14
1	1	1	1	-	-	-	-	1	-	2	1	-	-	-
2	-	-	4	2	-	-	-	-	1	1	-	-	-	1

表3-6 高雄市職業

中華民國

項目別	陳報事業單位數 (家)	僱用勞工人 數(人)	總工作日數 (日)	總經歷工時 (小時)
總計	2,788	346,610	85,557,787	688,723,590
農、林、漁、牧業	4	374	91,946	685,762
礦業及土石採取業	2	110	27,235	217,880
製造業	1,023	135,973	33,765,156	272,928,005
電力及燃氣供應業	18	5,023	1,269,580	10,222,985
用水供應及污染整治業	39	2,881	717,207	5,764,611
營造業	328	18,466	4,527,287	36,364,910
批發及零售業	249	23,958	5,484,251	43,239,902
運輸及倉儲業	166	22,518	5,750,029	46,021,967
住宿及餐飲業	222	14,064	3,499,526	27,585,117
資訊及通訊傳播業	31	5,154	1,265,308	10,086,571
金融及保險業	79	6,722	1,654,910	13,876,780
不動產業	31	2,216	543,376	4,361,242
專業、科學及技術服務業	59	4,614	1,113,982	8,550,822
支援服務業	129	20,365	5,256,197	44,952,009
公共行政及國防；強制性 社會安全	17	9,008	2,166,644	17,352,000
教育服務業	199	31,607	7,613,997	60,258,810
醫療保健及社會工作服務 業	114	36,834	9,202,790	73,496,281
藝術、娛樂及休閒服務業	32	2,291	525,149	4,154,186
其他服務業	46	4,432	1,083,217	8,603,750

資料來源：勞動檢查處。

災害概況

單位：家、人、日、時、人次、人日

112年

總計	失能傷害次數				總損失工 作人日數 (人日)	失能傷害頻 率(次/時 *1,000,000)	失能傷害嚴 重率(人日/ 時 *1,000,000)
	死亡(人)	永久全失 能(人)	永久部份 失能(人 次)	暫時全失 能(人次)			
1067	6	2	22	1037	69,334	1.54	100
5	-	-	-	5	52	7.29	75
-	-	-	-	-	-	-	-
360	2	1	17	340	29,109	1.31	106
6	-	-	-	6	110	0.58	10
11	-	-	-	11	484	1.9	83
33	1	-	-	32	6,701	0.9	184
96	-	-	1	95	2,193	2.22	50
159	2	-	1	156	16,259	3.45	353
155	-	1	2	152	2,284	5.61	82
1	-	-	-	1	6	0.09	0
9	-	-	-	9	83	0.64	5
4	-	-	-	4	37	0.91	8
8	-	-	-	8	138	0.93	16
65	1	-	1	63	9,447	1.44	210
35	-	-	-	35	668	2.01	38
11	-	-	-	11	333	0.18	5
95	-	-	-	95	1206	1.29	16
5	-	-	-	5	124	1.2	29
9	-	-	-	9	100	1.04	11