



高雄市勞工統計年報

中華民國 102 年

Labor Affairs Yearbook
of Kaohsiung City, 2013

高雄市政府勞工局 編印

Labor Affairs Bureau of Kaohsiung City Government

中華民國 103 年 9 月

說 明

- 一、本勞工統計年報，著重在本市重要勞工政策施政成果，以供政府施政及學術研究之參用，凡與勞工政策有關資料均廣為蒐集納入。
- 二、本年報內容計分：壹、提要分析，貳、勞工統計表 一、勞工行政 二、職業訓練與就業服務 三、勞動檢查等 3 類計 23 表。
- 三、本年報資料來源除部份自內政部(勞動部)等有關網站下載外，大部份係根據本局各科室及所屬機關(訓練就業中心及勞動檢查處)造送之公務統計報表與勞動部開發各項資訊系統(如勞工行政資訊整合應用系統、第三代身心障礙者定額進用資訊管理系統、職業訓練資訊管理系統、就業服務資訊系統及職業災害統計網路填報系統等)現況結果彙編整合而成；提要分析則參酌勞動部公務統計書刊撰寫而成。
- 四、表內所列度量衡單位，一律採用公制，以資劃一，部份數字因尾數四捨五入，故總數與細數之間，或稍有未能吻合情事。
- 五、各表資料來源或必須解釋者，於表下端註明之。
- 六、所列數字以民國 102 年資料為主，但部份統計表為便於參考比較，仍將縣市合併來統計資料一併列入。本年報所用時期稱「年」者自當年 1 月 1 日至 12 月 31 日止，稱「年底」者指當年 12 月底，稱「月」者自當月 1 日至 30(31)日止。
- 七、本年報使用符號意義如下：
「-」代表無數值，「--」代表無意義數值，「…」代表數值不明尚未產生資料，「0」代表有數值而不及半單位，「Ⓔ」代表預估數值。
- 八、本年報資料全數刊登本局全球資訊網以資各界參考應用(本局網站：<http://labor.kcg.gov.tw/>)。
- 九、本年報於民國 103 年首編，有關資料蒐集整理及分析等工作受限於人力及時效，偶有疏漏之處敬祈讀者不吝指正。

目 錄

壹、提要分析

一、勞工行政.....	I
二、職業訓練與就業服務.....	III
三、勞動檢查.....	VI
四、高雄市政府勞工局組織系統圖.....	VII

貳、勞工統計表

一、勞工行政

表 1-1 高雄市勞工團體動態.....	1
表 1-2 高雄市勞資爭議案件概況.....	3
表 1-3 高雄市政府勞工教育及志願服務概況.....	11
表 1-4 高雄市執行定額進用身心障礙者機關(構)進用人數概況.....	13
表 1-5 高雄市執行定額進用身心障礙者義務機關(構)進用情形概況.....	15
表 1-6 高雄市政府勞工局勞工申訴服務中心案件統計.....	17

二、職業訓練與就業服務

表 2-1 高雄市公共職訓機構訓練人數-按訓練期限分.....	21
表 2-2 高雄市公共職訓機構訓練人數-按訓練職類分.....	22
表 2-3 高雄市公共職訓機構運用就業安定基金委託辦理失業者職業訓練人數-按訓練期限分.....	23
表 2-4 高雄市公共職訓機構運用就業安定基金委託辦理失業者職業訓練人數-按職業類別分.....	24
表 2-5 高雄市就業服務之求職、求才及推介就業人數-按教育程度別分..	25
表 2-6 高雄市就業服務之求職、求才及推介就業人數-按年齡別分.....	43
表 2-7 高雄市就業服務之求職、求才及推介就業人數-按職業別分.....	57
表 2-8 高雄市有效求職者未能推介就業之原因按職業別分.....	75
表 2-9 高雄市雇主提供有效求才機會未能補實之原因按職業分.....	77
表 2-10 高雄市就業保險失業給付初次認定人數按性別及年齡別分.....	79
表 2-11 高雄市就業保險失業給付初次認定人數按教育程度別分.....	81

三、勞動檢查

表 3-1 高雄市強化勞工安全及檢查效能之專案檢查執行情形.....	83
表 3-2 高雄市歷年事業單位經勞動檢查違反勞動基準法及勞工安全衛生法移送處分情形.....	85

表 3-3	高雄市適用勞工安全衛生法單位職業災害-災害類型別.....	87
表 3-4	高雄市適用勞工安全衛生法單位職業災害-媒介物別.....	89
表 3-5	高雄市適用勞工安全衛生法單位職業災害-受傷部位別.....	91
表 3-6	高雄市職業災害概況.....	93

壹、提要分析

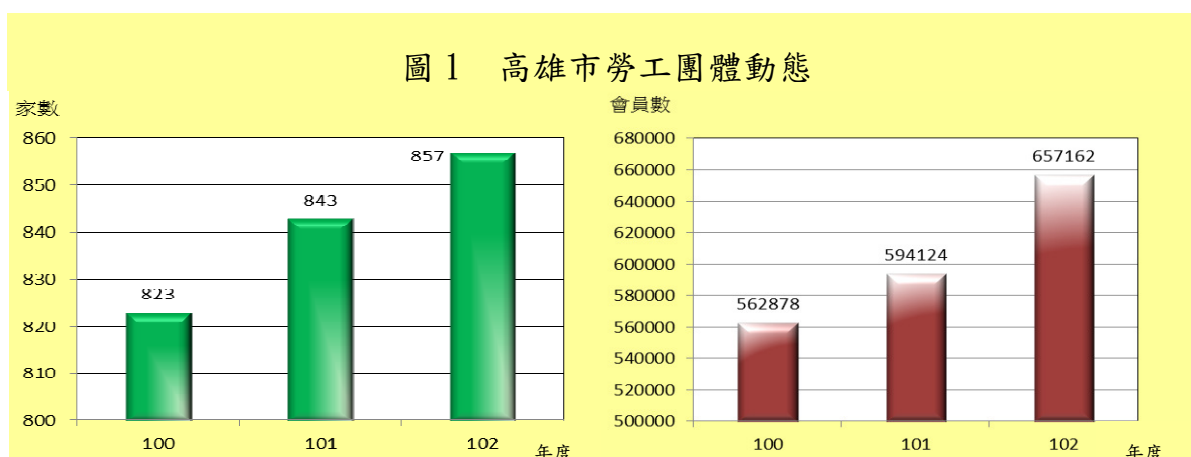
壹、提要分析

民國 68 年 7 月 1 日，高雄市改制為院轄市，為加強服務勞工朋友，於 77 年 1 月 15 日成立勞工局，原隸屬社會局的職業訓練中心及國民就業輔導中心改隸於本局，以形成較為完整的勞工行政體系，為本市勞工提供更完善的服務。民國 99 年 12 月 25 日高雄縣市合併，由高雄市政府及高雄縣政府勞工局合併為高雄市政府勞工局，本局組織編制 5 科 4 室(勞工組織科、勞動條件科、勞資關係科、就業安全科、職業重建科、秘書室、人事室、會計室及政風室)，所屬機關 4 個(訓練就業中心、勞動檢查處、勞工教育生活中心及博愛職業技能訓練中心)，共同確保勞工權益、保障勞工安全、增進勞工生活品質、促進勞資合作及就業安全。為使各界掌握歷年服務成果，並就以下各節分析：

一、 勞工行政

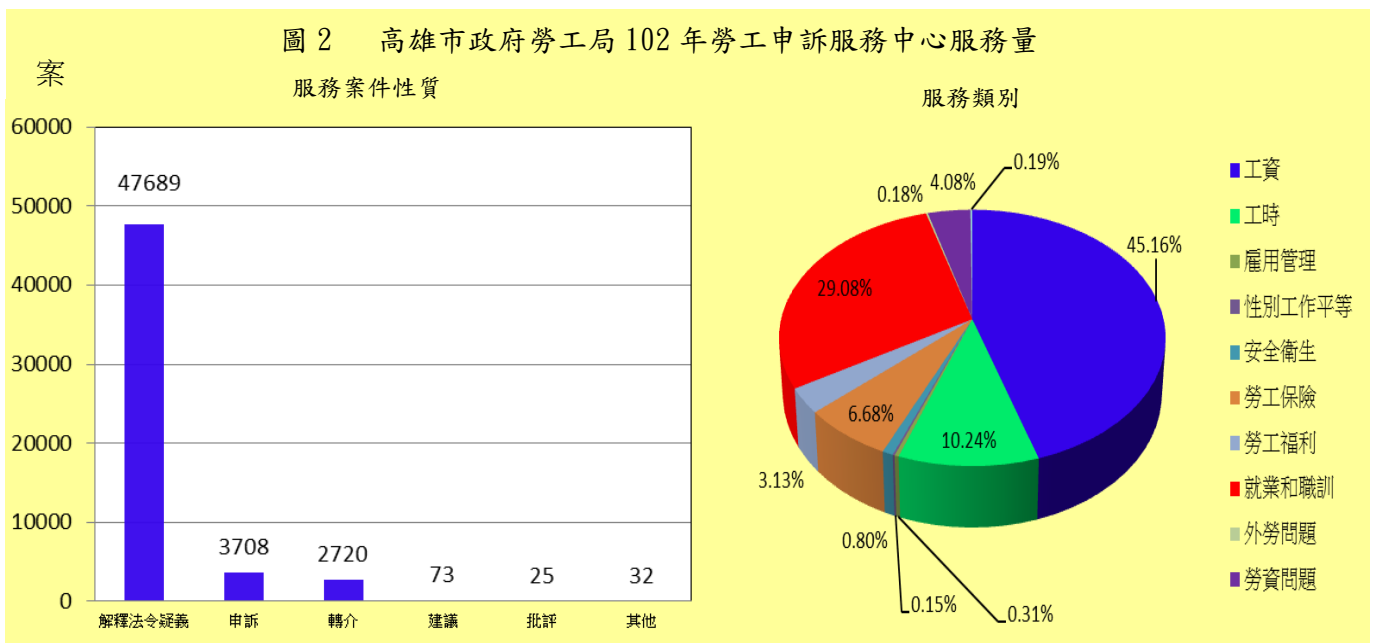
扮演好勞工的守護者，是本局首要的任務與施政的目標，自縣市合併後，本局以「性別平等、保障權益、安全工作、深耕勞教、創造就業」為目標，致力創造全方位、人性化的勞動環境，面對大高雄各區域的產業多樣性，配合區域特色加強扶植地方產業，並依各地職類需求推動人才培訓，為大高雄市民創造更多就業機會。

由統計資料來看，民國 102 年底勞工團體有 857 家、會員數 65 萬 7 千人，較縣市合併 100 年底 823 家、會員數 56 萬 3 千人增加 34 家及 9 萬 4 千人。(詳圖 1)



102 年處理勞資爭議計 3,544 件(權利事項 3,535 件、調整事項 9 件)，爭議人數 5,573 人(男性 3,344 人、女性 2,229 人)，以爭議類別而言，權利事項以工資爭議 1,498 件最多，給付資遣費 749 件居次；以職業別而言，批發及零售業 866 件最多，製造業 477 件居次。處理方式(含截至去年未結案 654 件)102 年已解決 3,568 件(調解 3,567 件、仲裁 1 件)，截至 102 年止尚未解決仍續處理中 630 件。

本局勞工申訴服務中心 102 年計服務 54,247 案、90,135 件次，以服務案件性質而言，以解釋法令疑義 47,689 案最多，申訴案 3,708 案居次，轉介 2,720 案第三，餘 130 案為建議、批評及其他性質；以服務類別而言，以服務工資 40,703 件、占 45.16%最多、就業和職訓 26,213 件、占 29.08%居次、工時 9,234 件、占 10.24%第三。(詳圖 2)



本市身心障礙者義務機關(構)進用情形，102 年底家數計 1,625 家，分為超額進用 841 家，足額進用 728 家，不足額進用 56 家；另就進用人數而言，102 年法定應進用 5,214 人較 100 年 5,079 人增加 135 人，實際已進用 7,517 人較 100 年 7,213 人增加進用 304 人，超額進用 2,540 人較 100 年 2,404 人增加 136 人，法定應進用不足額 76 人較 100 年 115 人減少 39 人。

二、職業訓練與就業服務

就職訓就服而言，主要以成為南部地區首選之公立職訓機構為願景，提升技能及安心就業為使命，核心價值在持續改善職訓、創新優質服務、強化就業服務及追求永續發展；營運方針短期係依本市經貿發展、區域特色及開班為短期目標；中期目標在發展出職能地圖；長期則以發展多元職訓、提升職場人力素質、就業行動 E 化及追求創新效能為目標。

(一)職業訓練

以自辦、委辦方式辦理各種職前訓練，培養求職者專業技能。並接受學校、企業等委託辦理專精、轉業、第二專長、新進員工職前等各項訓練。另為提升基層技術人力與協助企業穩定勞工，學員結訓後輔導參加技能檢定並輔導就業。

102 年度辦理產訓合作職前訓練班開辦水電裝修實務班等 16 職類課程，除三年制精密機械班訓練時數 4,782 小時外，餘職類受訓時數每班別 684 小時；102 年度結訓學員共計 331 人(三年制精密機械班 30 人及半年以上訓練期限 301 人)，訓後一個月就業率為 92.15%，三個月平均就業率 95.45%。以 99 年至 102 年職前職業訓練班辦理情形而言，以美容美髮辦理 13 梯次(就業人數 216 人)最多、木工家具創意維修班 1 梯次(就業人數 6 人)最少；就業率以高級精密機械班 100%最高、美容美髮班 85.7%居次、食品烘焙班 85.0%第三。(詳表 1)

表 1 99 至 102 年公辦職前職業訓練班辦理情形

訓練班名稱	辦理梯次(梯)	預訓人數(人)	開訓人數(人)	退訓人數(人)	結訓人數(人)	就業人數(人)	就業率(%)
電腦實務應用	4	80	75	5	70	31	44.3
旅館餐飲實務	8	170	152	7	145	97	66.9
美容美髮	13	270	263	11	252	216	85.7
汽機車修護	7	145	148	6	142	112	78.9
電機修護(控制)	7	145	144	8	136	103	75.7
水電(室內配線)	7	145	146	7	139	97	69.8
食品烘焙	8	165	166	13	153	130	85.0
高級精密機械	4	150	146	11	135	135	100.0
木工家具創意維修	1	12	12	0	12	6	50.0
米麵食創意	3	60	60	7	53	40	75.5

說明：就業率=就業人數/結訓人數*100%。

失業者委外職業訓練，102 年度計委託 18 個承訓單位以指定區域、指定班別、職類區分並搭配產訓合作方式開辦 44 班職訓班別，開訓人數 1,265 人，結訓人數(含提前就業學員)1,214 人，以醫事護理及家事服務類 328 人最多、藝術類 85 人最少，累計開設 33 班，訓後三個月就業率 70.53%。

辦理技能檢定，102 年度辦理 2 梯次受訓學員專案技能檢定學術科測試共 12 職類、檢定人數 200 人次、合格 172 人次、平均合格率 86%；另辦理 4 梯次即測即評及發證共 4 職類、受理檢定人數 565 人次、合格 378 人、平均合格率 66.9%。全國技術士技能檢定 102 年度接受勞動部委託辦理測試共 6 職類、受理檢定人數 805 人次、合格 379 人、平均合格率 47.29%。

(二)就業服務

免費受理求職、求才登記，透過全國電腦連線作業系統，即時在眾多求職求才者挑選最適當的工作和人選，據以辦理職業介紹，期使求職求才雙方均能適才適用。為促進就業媒合，每年定期辦理現場徵才活動及企業雇主座談會，期可爭取就業機會，推介雇主所需人才，以降低失業率。另專案辦理有工作能力之身心障礙者、中高齡者、原住民、生活扶助戶及負擔家計婦女等特定對象之就業服務。

102 年透過本市就業服務體系新登記求職人數 7 萬 8 千人，與前 1 年 6 萬人增加 1 萬 8 千人或 30.3%；求職就業率為 65.48%較前 1 年 57.64%增加 7.84%，依教育程度而言以大學的求職就業率 68.5%最高、國小以下 55.27%最低，依年齡別而言以 25-29 歲之求職就業率 73.31%最高、65 歲以上 38.62%最低；求才利用率 83.70%較前 1 年 76.03%增加 7.67%，求供倍數 1.40(以 5 月 1.74 倍最高、2 月 1.14 倍最低)，為縣市合併來最高。(詳圖 3 及 4)

圖 3 高雄市 102 年求職就業率-按教育程度及年齡分

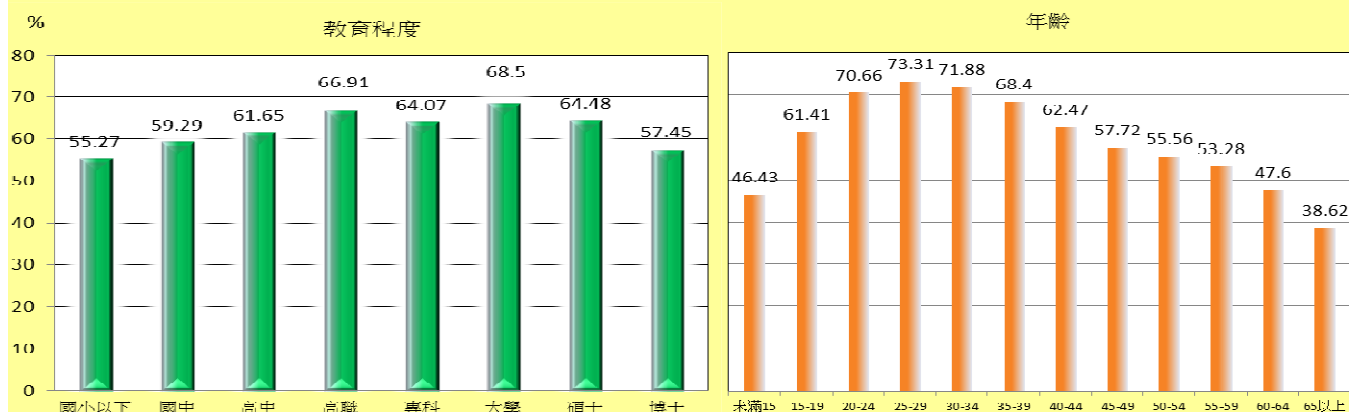
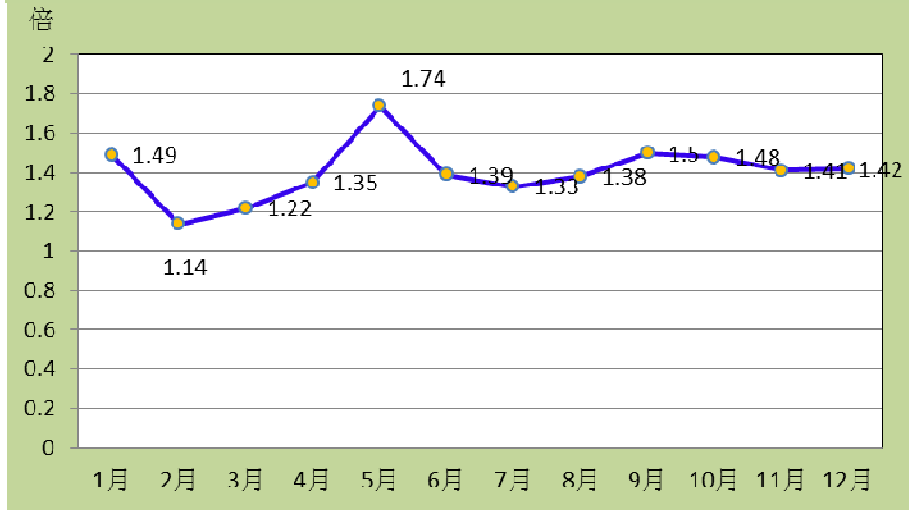
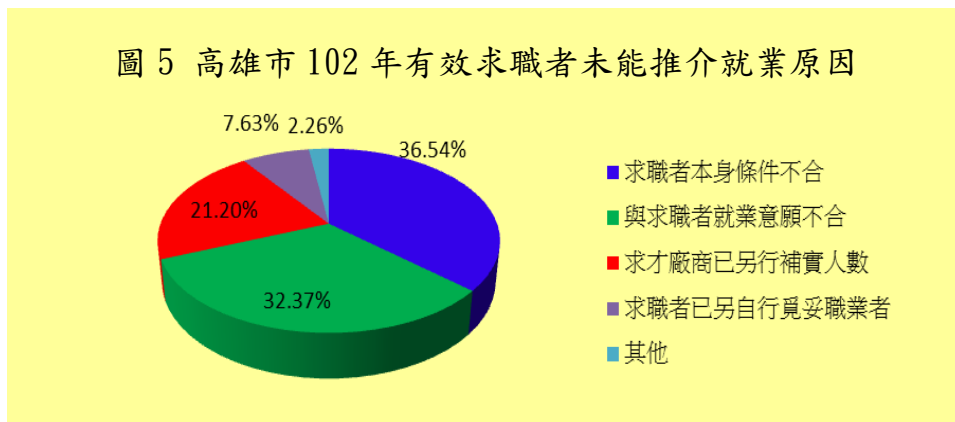


圖 4 高雄市 102 年求供倍數統計



102 年透過本市就業服務體系有效求職人數 17 萬 2 千人，經開立介紹卡推介而未就業者共計 17,885 人次，分析求職者未能推介就業原因，以「求職者本身條件不合」計 6,535 人、佔 36.54%居首；其次為「與求職者就業意願不合」計 5,790 人、佔 32.37%；再其次為「求才廠商已另行補實人數」計 3,791 人、佔 21.20%；而「求職者已另自行覓妥職業者」計 1,365 人、佔 7.63%；「其他」計 404 人、佔 2.26%。(詳圖 5)

圖 5 高雄市 102 年有效求職者未能推介就業原因

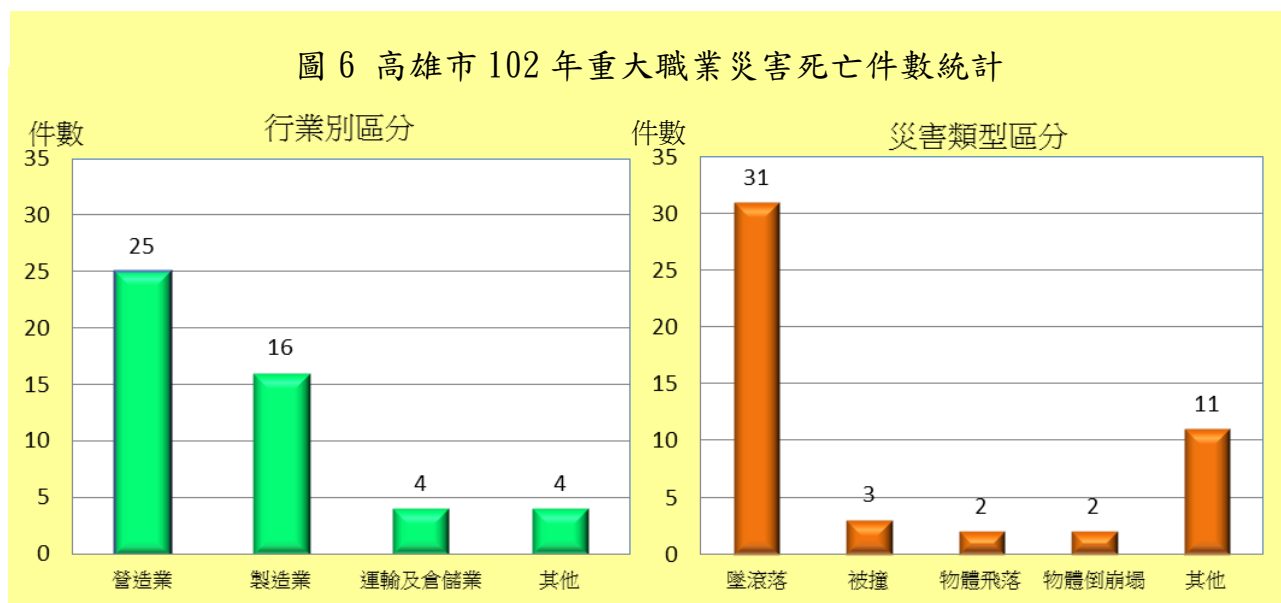


三、勞動檢查

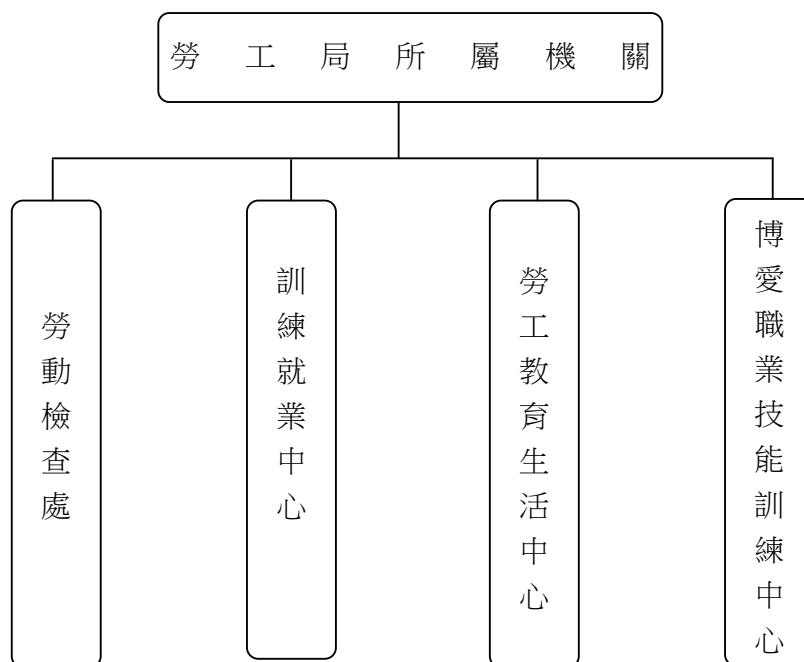
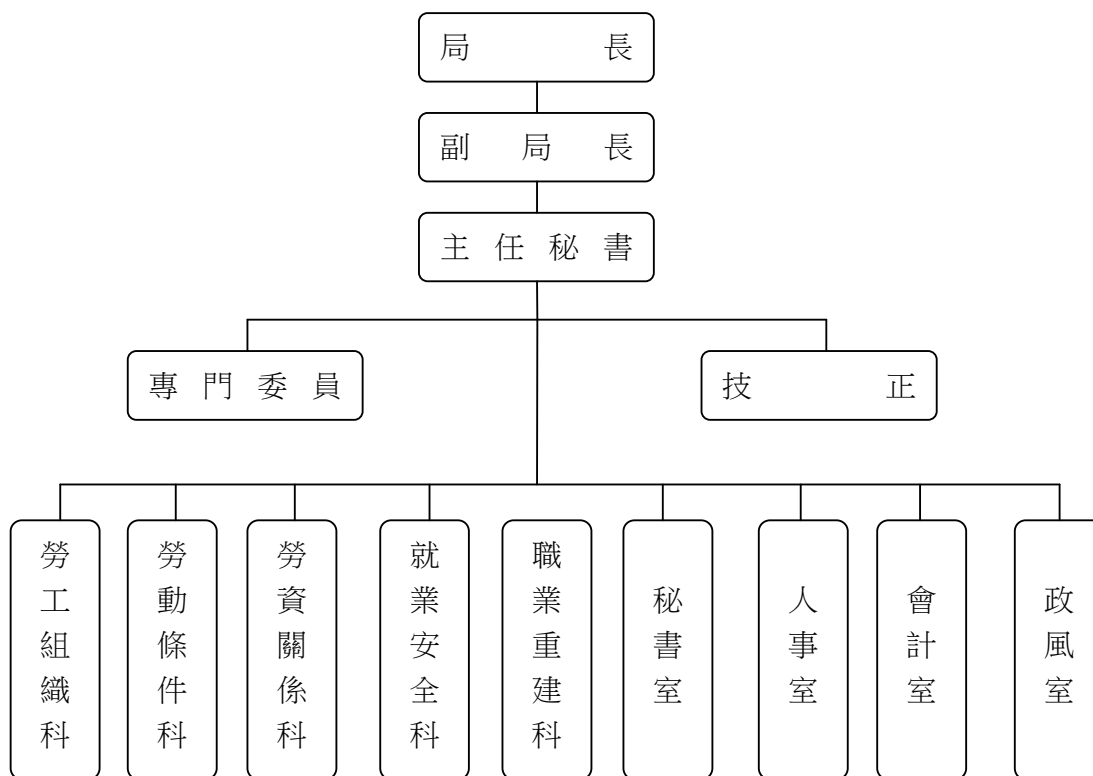
為關心本市勞工安全、健康與權益，依據中央現階段勞工政策及勞動部訂頒之年度勞動檢查方針執行勞動檢查法、勞動基準法及勞工安全衛生法等勞工法規之勞動監督檢查任務，在勞動部及主管機關之指揮監督下，以尊重生命、關懷勞動者安全健康為主軸，以維護勞工權益，防止職業災害，增進勞資和諧，促進社會文明發展與經濟繁榮為目標。

102 年實施勞動檢查計 14,853 廠次，依勞動基準法受檢計 2,601 廠次，違反該法案件 774 件(罰鍰告發件次 774 件、無移送偵辦處分件次)；另依勞工安全衛生法受檢計 12,252 廠次，違反該法案件 471 件(罰鍰告發件次 105 件、局部停工件次 341 件、無全部停工件次、移送偵辦處分件次 25 件)。

本市重大職業災害死亡統計 102 年總計 48 人、49 件，行業別區分以營造業 25 件最多、製造業 16 件居次、運輸及倉儲業 4 件第三；災害類型以墜滾落的 31 件最多、被撞的 3 件居次、物體飛落及物體倒崩塌各 2 件並列第三。(詳圖 6)



四、高雄市政府勞工局組織系統圖



貳、勞工統計表

一、勞工行政

表1-1 高雄市勞工

年底別	總計		企業工會聯合組織		產業工會聯合組織	
	單位數	會員數	單位數	會員數	單位數	會員數
民國100年底	823	562,878	4	53,514	1	3,000
民國101年底	843	594,124	6	88,227	-	-
民國102年底	857	657,162	6	94,504	-	-

資料來源：本局勞工組織科。

團體動態

單位：個、人、家

職業工會聯合組織		綜合型工會聯合組織		企業工會		產業工會		職業工會	
單位數	會員數	單位數	會員數	單位數	會員數	單位數	會員數	單位數	會員數
2	44,153	9	587	170	59,354	15	7,912	622	394,358
2	44,153	8	586	173	58,882	21	8,176	633	394,100
2	91,059	8	583	173	62,839	26	16,037	642	392,140

表1-2 高雄市勞資

中華民國

項目別	爭議件數	契約爭議			
		計	契約爭議		
			小計	契約性質爭議	恢復僱傭關係爭議
總計	3,544	3,535	319	222	97
農、林、漁、牧業	19	19	-	-	-
礦業及土石採取業	1	1	-	-	-
製造業	477	476	69	45	24
電力及燃氣供應業	4	4	-	-	-
用水供應及污染整治業	44	44	5	3	2
營造業	307	307	23	17	6
批發及零售業	866	865	74	59	15
運輸及倉儲業	242	241	23	14	9
住宿及餐飲業	372	372	19	12	7
資訊及通訊傳播業	44	44	2	1	1
金融及保險業	96	94	14	10	4
不動產業	41	41	6	4	2
專業、科學及技術服務業	133	133	4	2	2
支援服務業	325	325	21	15	6
公共行政及國防；強制性社會安全	29	28	7	4	3
教育服務業	121	119	11	9	2
醫療保健及社會工作服務業	117	116	15	9	6
藝術、娛樂及休閒服務業	45	45	2	2	-
其他服務業	261	261	24	16	8

資料來源：本局勞資關係科。

爭議案件概況

單位：件

102年

主要爭議類別(件)							
權利事項							
給付資遣費爭議	給付退休金爭議	勞工保險給付爭議	職業災害補償爭議	工資爭議			工會身分保護爭議
				小計	積欠工資	加班費	
749	134	51	356	1,498	1,375	123	-
6	-	-	3	4	4	-	-
-	-	-	-	1	1	-	-
111	42	8	48	135	120	15	-
-	-	-	1	3	2	1	-
2	3	-	7	21	16	5	-
67	6	8	89	87	82	5	-
200	30	10	75	369	342	27	-
49	18	5	25	87	76	11	-
64	7	2	23	228	209	19	-
8	2	-	3	22	21	1	-
21	-	-	2	44	42	2	-
8	3	-	7	14	14	-	-
35	3	1	12	65	64	1	-
70	3	8	37	148	131	17	-
3	1	-	2	2	1	1	-
26	5	4	7	46	40	6	-
26	6	1	4	47	42	5	-
15	2	1	1	21	20	1	-
38	3	3	10	154	148	6	-

表1-2 高雄市勞資

中華民國

項目別	主要爭議					
	權利事項					
	工會法第35條之爭議					其他權利 事項爭議
	小計	第1項	第2項	第3項	第4項	
總計	2	2	-	-	-	426
農、林、漁、牧業	-	-	-	-	-	6
礦業及土石採取業	-	-	-	-	-	-
製造業	-	-	-	-	-	63
電力及燃氣供應業	-	-	-	-	-	-
用水供應及污染整治業	-	-	-	-	-	6
營造業	-	-	-	-	-	27
批發及零售業	-	-	-	-	-	107
運輸及倉儲業	-	-	-	-	-	34
住宿及餐飲業	-	-	-	-	-	29
資訊及通訊傳播業	-	-	-	-	-	7
金融及保險業	1	1	-	-	-	12
不動產業	-	-	-	-	-	3
專業、科學及技術服務業	-	-	-	-	-	13
支援服務業	1	1	-	-	-	37
公共行政及國防；強制性 社會安全	-	-	-	-	-	13
教育服務業	-	-	-	-	-	20
醫療保健及社會工作服務 業	-	-	-	-	-	17
藝術、娛樂及休閒服務業	-	-	-	-	-	3
其他服務業	-	-	-	-	-	29

資料來源：本局勞資關係科。

爭議案件概況(續1)

單位：件

102年

類別(件)					爭議人數(人)			處理爭議 總日數
計	調整事項				總計	男	女	
	調整工資爭議	結算年資爭議	工時爭議	其他調整事項爭議				
9	2	-	1	6	5,573	3,344	2,229	63,642
-	-	-	-	-	22	18	4	407
-	-	-	-	-	3	3	-	9
1	-	-	-	1	1,048	833	215	9,393
-	-	-	-	-	121	120	1	68
-	-	-	-	-	87	78	9	693
-	-	-	-	-	513	427	86	6,481
1	-	-	-	1	1,087	489	598	13,952
1	-	-	-	1	446	398	48	4,949
-	-	-	-	-	494	201	293	6,093
-	-	-	-	-	70	35	35	836
2	1	-	-	1	178	57	121	2,216
-	-	-	-	-	42	19	23	772
-	-	-	-	-	216	106	110	2,022
-	-	-	-	-	465	273	192	5,333
1	-	-	-	1	72	23	49	666
2	1	-	1	-	127	36	91	2,584
1	-	-	-	1	160	17	143	2,341
-	-	-	-	-	49	15	34	720
-	-	-	-	-	373	196	177	4,107

表1-2 高雄市勞資

中華民國

項目別	截至上期 止未結案 數	本期受理件 數	計		
			計	協調	
				中介團體處理	行政單位處理
總計	654	3,544	3,568	-	-
農、林、漁、牧業	3	19	17	-	-
礦業及土石採取業	1	1	2	-	-
製造業	85	477	488	-	-
電力及燃氣供應業	1	4	4	-	-
用水供應及污染整治業	10	44	43	-	-
營造業	92	307	312	-	-
批發及零售業	110	866	852	-	-
運輸及倉儲業	60	242	242	-	-
住宿及餐飲業	37	372	377	-	-
資訊及通訊傳播業	17	44	45	-	-
金融及保險業	31	96	100	-	-
不動產業	18	41	41	-	-
專業、科學及技術服務業	24	133	137	-	-
支援服務業	54	325	337	-	-
公共行政及國防；強制性 社會安全	53	29	28	-	-
教育服務業	19	121	120	-	-
醫療保健及社會工作服務 業	18	117	121	-	-
藝術、娛樂及休閒服務業	2	45	44	-	-
其他服務業	19	261	258	-	-

資料來源：本局勞資關係科。

爭議案件概況(續2)

單位：件

102年

處理方式(件)								截至本 期止未 解決
本期已解決								
調解				仲裁				
依職權交付	合意申請	勞方申請	資方申請	依職權交付	合意申請	勞方申請	資方申請	
-	1	3,535	31	-	1	-	-	630
-	-	17	-	-	-	-	-	5
-	-	2	-	-	-	-	-	-
-	-	483	4	-	1	-	-	74
-	-	4	-	-	-	-	-	1
-	-	43	-	-	-	-	-	11
-	-	306	6	-	-	-	-	87
-	-	846	6	-	-	-	-	124
-	-	240	2	-	-	-	-	60
-	-	375	2	-	-	-	-	32
-	-	45	-	-	-	-	-	16
-	-	100	-	-	-	-	-	27
-	-	40	1	-	-	-	-	18
-	-	135	2	-	-	-	-	20
-	1	334	2	-	-	-	-	42
-	-	27	1	-	-	-	-	54
-	-	118	2	-	-	-	-	20
-	-	119	2	-	-	-	-	14
-	-	43	1	-	-	-	-	3
-	-	258	-	-	-	-	-	22

表1-2 高雄市勞資

中華民國

項目別	本期受理件數				計	協調		
	協調	調解	仲裁	不詳		計	協調	
							中介團體處理	行政單位處理
總計	-	3,543	1	-	3,393	-	-	
農、林、漁、牧業	-	19	-	-	16	-	-	
礦業及土石採取業	-	1	-	-	1	-	-	
製造業	-	477	-	-	460	-	-	
電力及燃氣供應業	-	4	-	-	4	-	-	
用水供應及污染整治業	-	44	-	-	42	-	-	
營造業	-	307	-	-	289	-	-	
批發及零售業	-	866	-	-	826	-	-	
運輸及倉儲業	-	242	-	-	230	-	-	
住宿及餐飲業	-	372	-	-	361	-	-	
資訊及通訊傳播業	-	44	-	-	41	-	-	
金融及保險業	-	96	-	-	91	-	-	
不動產業	-	41	-	-	39	-	-	
專業、科學及技術服務業	-	133	-	-	130	-	-	
支援服務業	-	325	-	-	317	-	-	
公共行政及國防；強制性社會安全	-	28	1	-	25	-	-	
教育服務業	-	121	-	-	114	-	-	
醫療保健及社會工作服務業	-	117	-	-	113	-	-	
藝術、娛樂及休閒服務業	-	45	-	-	43	-	-	
其他服務業	-	261	-	-	251	-	-	

資料來源：本局勞資關係科。

爭議案件概況(續3完)

單位：件

102年

處理方式(件)								本期發生，截至本期止未解
本期受理本期已解決								
調解				仲裁				
依職權交付	合意申請	勞方申請	資方申請	依職權交付	合意申請	勞方申請	資方申請	
-	1	3,362	30	-	-	-	-	151
-	-	16	-	-	-	-	-	3
-	-	1	-	-	-	-	-	-
-	-	457	3	-	-	-	-	17
-	-	4	-	-	-	-	-	-
-	-	42	-	-	-	-	-	2
-	-	283	6	-	-	-	-	18
-	-	820	6	-	-	-	-	40
-	-	228	2	-	-	-	-	12
-	-	359	2	-	-	-	-	11
-	-	41	-	-	-	-	-	3
-	-	91	-	-	-	-	-	5
-	-	38	1	-	-	-	-	2
-	-	128	2	-	-	-	-	3
-	1	314	2	-	-	-	-	8
-	-	24	1	-	-	-	-	4
-	-	112	2	-	-	-	-	7
-	-	111	2	-	-	-	-	4
-	-	42	1	-	-	-	-	2
-	-	251	-	-	-	-	-	10

表1-3 高雄市政府勞工教育

年度及項目別	提撥勞工教育經費		辦理勞工教育	自行出版勞工刊物	
	提撥金額	支出金額	班數	雜誌型	報紙型
民國100年底	15,563,000	15,467,097	249	-	-
民國101年底	14,907,000	14,733,214	280	-	1
民國102年底	15,022,000	14,893,819	305	1	1

資料來源：本局勞工組織科、職業重建科。

及志願服務概況

單位：元、班、種、隊、人次、小時

志願服務性團體		志工服務成果		志工參與教育訓練	
志工隊數	志工人數	服務總人次	服務總時數	人次	時數
6	417	640,101	40,412	1,136	4,965
6	382	1,269,638	49,567	1,194	2,826
6	361	783,363	45,246	846	4,209

表1-4 高雄市執行定額進用

年度及項目別	法定應進用人數			實際已進用		
	小計	公立	私立	小計	公立	私立
民國100年12月底	5,079	2,594	2,485	7,213	3,007	4,206
民國101年12月底	5,141	2,563	2,578	7,331	3,017	4,314
民國102年12月底	5,214	2,550	2,664	7,517	2,999	4,518

資料來源：本局職業重建科。

身心障礙者機關(構)進用人數概況

單位：人

加權後進用			超額進用			法定應進用不足數		
小計	公立	私立	小計	公立	私立	小計	公立	私立
8,366	3,524	4,842	2,404	521	1,883	115	6	109
8,553	3,563	4,990	2,426	537	1,889	91	1	90
8,818	3,564	5,254	2,540	528	2,012	76	1	75

表1-5 高雄市執行定額進用

年度及項目別	家數			超額進用		
	小計	公立	私立	小計	公立	私立
民國100年12月底	1,565	515	1,050	730	167	563
民國101年12月底	1,584	526	1,058	762	180	582
民國102年12月底	1,625	527	1,098	841	195	646

資料來源：本局職業重建科。

身心障礙者義務機關(構)進用情形概況

單位：家

足額進用			不足額進用		
小計	公立	私立	小計	公立	私立
736	342	394	99	6	93
746	345	401	76	1	75
728	331	397	56	1	55

表1-6 高雄市政府勞工局

中華民國

月及項目別	服務性質(案)						
	合計	解釋法令疑義	申訴	轉介	建議	批評	其他
總計	54,247	47,689	3,708	2,720	73	25	32
1月	4,547	3,969	346	225	2	2	3
2月	3,392	3,031	223	133	2	1	2
3月	4,450	3,775	371	287	12	2	3
4月	4,427	3,805	347	262	9	2	2
5月	4,403	3,866	300	223	10	2	2
6月	4,528	4,020	278	216	9	2	3
7月	5,000	4,386	346	255	7	3	3
8月	4,953	4,379	307	255	6	3	3
9月	4,600	4,096	284	210	5	2	3
10月	4,569	4,045	298	219	4	1	2
11月	4,640	4,101	307	223	5	2	2
12月	4,738	4,216	301	212	2	3	4

資料來源：本局勞資關係科。

勞工申訴服務中心案件統計

單位：案、件次

102年

服務類別(件次)											
合計	工資	工時	雇用管理	性別工作平等	安全衛生	勞工保險	勞工福利	就業和職訓	外勞問題	勞資關係	綜合問題
90,135	40,703	9,234	279	135	717	6,019	2,820	26,213	166	####	172
7,216	3,152	685	21	11	56	485	202	2,290	9	295	10
6,750	2,976	713	19	11	55	479	201	2,001	8	278	9
7,043	3,210	720	21	10	55	491	212	2,015	9	289	11
7,176	3,300	723	22	11	56	478	235	2,028	12	299	12
7,381	3,323	755	25	12	56	491	239	2,151	13	302	14
7,577	3,446	786	27	13	59	506	242	2,162	15	309	12
7,945	3,650	822	29	13	67	511	252	2,265	16	305	15
7,981	3,651	817	28	13	67	515	255	2,290	17	311	17
7,637	3,447	795	21	9	59	508	248	2,198	16	319	17
7,693	3,498	798	20	10	60	511	246	2,195	18	320	17
7,724	3,512	808	22	11	64	515	242	2,192	17	322	19
8,012	3,538	812	24	11	63	529	246	2,426	16	328	19

表1-6高雄市政府勞工局

中華民國

月及項目別	申請人性別(案)					
	小計	男	女	合計	一般對象	身心障礙者
總計	54,247	28,385	25,862	54,247	50,730	117
1月	4,547	2,434	2,113	4,547	4,272	5
2月	3,392	1,712	1,680	3,392	3,159	4
3月	4,450	2,305	2,145	4,450	4,203	7
4月	4,427	2,313	2,114	4,427	4,171	6
5月	4,403	2,299	2,104	4,403	4,137	5
6月	4,528	2,402	2,126	4,528	4,245	6
7月	5,000	2,618	2,382	5,000	4,692	10
8月	4,953	2,577	2,376	4,953	4,628	12
9月	4,600	2,471	2,129	4,600	4,281	15
10月	4,569	2,356	2,213	4,569	4,243	16
11月	4,640	2,361	2,279	4,640	4,306	15
12月	4,738	2,537	2,201	4,738	4,393	16

資料來源：本局勞資關係科。

勞工申訴服務中心案件統計(續完)

單位：案、件次

102年

對象別(案)

原住民	更生保護人	中高齡者	獨立負擔家計者	生活扶助戶	外籍與大陸配偶	家庭暴力及性侵害被害人
60	-	2,995	186	88	71	-
3	-	255	6	3	3	-
3	-	213	7	3	3	-
4	-	221	8	3	4	-
4	-	227	11	4	4	-
3	-	235	13	5	5	-
4	-	246	15	6	6	-
5	-	266	16	6	5	-
7	-	272	19	8	7	-
7	-	261	20	10	6	-
7	-	263	22	11	7	-
5	-	266	24	14	10	-
8	-	270	25	15	11	-

貳、勞工統計表

二、職業訓練與就業服務

表2-1 高雄市公共職訓機構訓練人數-按訓練期限分

單位：人

中華民國102年

項目別	總計	三年	二年	一年	半年	半年以下	備註
總計	331	30	-	-	-	301	
在訓	-	-	-	-	-	-	
結訓	331	30	-	-	-	301	

資料來源：訓練就業中心。

表2-2 高雄市公共職訓機構訓練人數-按訓練職類分

單位：人

中華民國102年

項目別	開訓 人數	累計 增補人數	累計 離退人數	在訓 人數	結訓 人數	備註
總計	340	24	33	-	331	
電腦應用類	-	-	-	-	-	
電機電子電匠類	74	11	10	-	75	
營建土木類	-	-	-	-	-	
汽車修護類	37	3	3	-	37	
焊接配管類	-	-	-	-	-	
商業服務類	115	5	6	-	114	
食品製作類	77	3	5	-	75	
紡織服飾類	-	-	-	-	-	
印刷製版類	-	-	-	-	-	
金屬機械加工類	37	2	9	-	30	
其他類	-	-	-	-	-	

資料來源：訓練就業中心。

表2-3 高雄市公共職訓機構運用就業安定基金
委託辦理失業者職業訓練人數-按訓練期限分

單位：人次

中華民國102年

項目別	開訓 人數	結訓 人數	備註
總計	1,265	1,214	
180小時以下	105	101	
181小時~360小時	1,045	1,007	
361小時~540小 時	115	106	
541小時以上	-	-	

資料來源：訓練就業中心。

表2-4 高雄市公共職訓機構運用就業安定基金
委託辦理失業者職業訓練人數-按職業類別分

單位：人次

項目別	開訓 人數	結訓 人數	備註
總計	1,265	1,214	
工業類	243	226	
商業類	201	188	
農業類	120	118	
醫事護理及家事 服務類	329	328	
藝術類	90	85	
其他類	282	269	

資料來源：訓練就業中心。

表2-5 高雄市就業服務之求職、

一、求職人數

年月別	總計			國小以下		國中		高中	
	合計	男	女	男	女	男	女	男	女
民國100年	56,283	28,568	27,715	960	1,114	2,987	2,464	1,810	1,865
民國101年	60,054	29,368	30,686	824	1,001	2,904	2,700	1,723	2,042
民國102年	78,263	40,137	38,126	790	985	3,525	2,906	2,320	2,470
1月	4,940	2,589	2,351	59	60	227	164	120	147
2月	5,985	3,036	2,949	59	52	289	210	200	165
3月	7,054	3,609	3,445	60	88	327	267	179	207
4月	6,621	3,600	3,021	70	79	304	247	191	177
5月	6,387	2,923	3,464	49	116	289	305	172	245
6月	6,534	3,298	3,236	71	65	291	228	178	233
7月	7,313	3,643	3,670	67	76	288	251	270	300
8月	6,981	3,360	3,621	71	88	282	244	192	202
9月	6,719	3,509	3,210	52	88	282	279	185	214
10月	6,967	3,781	3,186	90	105	301	268	251	205
11月	6,787	3,632	3,155	82	93	346	254	195	190
12月	5,975	3,157	2,818	60	75	299	189	187	185

資料來源：訓練就業中心。

求才及推介就業人數-按教育程度分

單位：人

-新登記

高職		專科		大學		碩士		博士		不限		其他	
男	女	男	女	男	女	男	女	男	女	男	女	男	女
10,919	11,092	4,044	4,025	7,132	6,635	605	295	13	2	-	-	98	224
11,261	12,745	3,877	4,257	7,990	7,417	701	327	15	9	-	-	73	188
14,393	14,819	5,386	5,402	12,350	10,782	1,176	530	38	9	-	-	159	223
983	934	322	323	812	678	59	30	1	1	-	-	6	14
1,121	1,184	430	460	858	828	67	32	2	2	-	-	10	16
1,336	1,454	541	477	1,049	868	106	64	3	3	-	-	8	17
1,319	1,206	473	420	1,112	847	114	29	1	-	-	-	16	16
1,102	1,395	376	484	848	872	67	33	4	-	-	-	16	14
1,244	1,298	422	445	992	883	81	54	5	1	-	-	14	29
1,306	1,301	415	507	1,211	1,180	68	37	7	-	-	-	11	18
1,137	1,281	433	521	1,114	1,187	120	70	2	-	-	-	9	28
1,226	1,238	499	452	1,138	875	111	52	2	-	-	-	14	12
1,321	1,204	523	432	1,125	902	147	47	2	1	-	-	21	22
1,210	1,243	533	453	1,113	859	127	45	4	1	-	-	22	17
1,088	1,081	419	428	978	803	109	37	5	-	-	-	12	20

表2-5 高雄市就業服務之求職、

一、求職人數

年月別	總計			國小以下		國中		高中	
	合計	男	女	男	女	男	女	男	女
民國100年	134,234	65,698	68,536	2,644	2,729	7,332	6,067	4,328	4,631
民國101年	141,943	67,391	74,552	2,173	2,484	7,064	6,551	4,014	4,814
民國102年	172,353	85,742	86,611	1,944	2,298	7,912	6,695	5,139	5,454
1月	11,952	6,084	5,868	150	171	550	433	320	359
2月	12,873	6,514	6,359	142	159	601	459	383	358
3月	14,780	7,348	7,432	158	181	692	557	379	429
4月	15,195	7,742	7,453	172	182	735	612	408	417
5月	14,628	7,027	7,601	153	223	678	666	419	483
6月	14,569	7,128	7,441	163	186	672	567	427	498
7月	15,335	7,440	7,895	155	186	685	573	502	567
8月	15,396	7,377	8,019	169	191	665	587	484	520
9月	14,643	7,224	7,419	148	186	632	567	433	497
10月	14,526	7,347	7,179	183	219	646	582	472	449
11月	14,553	7,435	7,118	182	219	689	603	456	448
12月	13,903	7,076	6,827	169	195	667	489	456	429

資料來源：訓練就業中心。

求才及推介就業人數-按教育程度分

單位：人

-有效(續完)

高職		專科		大學		碩士		博士		不限		其他	
男	女	男	女	男	女	男	女	男	女	男	女	男	女
24,049	26,675	10,105	10,819	15,270	16,092	1,697	1,023	54	4	-	-	219	496
24,557	29,788	9,916	11,406	17,432	17,932	2,001	1,104	73	21	-	-	161	452
29,449	32,834	12,648	13,330	25,295	24,011	2,991	1,480	90	35	-	-	274	474
2,169	2,241	886	913	1,795	1,622	198	93	6	2	-	-	10	34
2,304	2,435	1,003	1,048	1,849	1,768	210	96	7	4	-	-	15	32
2,608	2,924	1,168	1,133	2,077	2,029	238	135	8	7	-	-	20	37
2,708	2,930	1,175	1,129	2,244	2,015	266	124	7	5	-	-	27	39
2,417	2,951	1,039	1,158	2,039	1,958	250	124	7	3	-	-	25	35
2,531	2,891	999	1,114	2,063	2,014	239	124	9	2	-	-	25	45
2,573	2,878	995	1,185	2,296	2,334	202	125	11	2	-	-	21	45
2,410	2,839	1,049	1,194	2,321	2,489	249	146	8	2	-	-	22	51
2,429	2,661	1,056	1,139	2,241	2,192	253	143	9	2	-	-	23	32
2,487	2,701	1,109	1,107	2,116	1,940	298	136	5	3	-	-	31	42
2,488	2,763	1,113	1,089	2,167	1,829	302	125	6	3	-	-	32	39
2,325	2,620	1,056	1,121	2,087	1,821	286	109	7	-	-	-	23	43

表2-5 高雄市就業服務之求職、求才及推介就業人數-按教育程度分

二、求才人數-新登記

年月別	總計	國小 以下	國中	高中	高職	專科	大學	碩士	博士	不限	其他
民國100年	63,962	1,183	4,214	6,062	21,562	4,871	3,007	18	2	22,819	224
民國101年	67,855	1,078	5,498	5,138	22,957	4,444	2,625	57	-	25,933	125
民國102年	109,625	1,587	8,627	8,916	36,818	7,705	5,052	218	7	40,598	97
1月	7,377	62	429	587	1,972	465	374	7	-	3,464	17
2月	6,808	58	454	583	2,275	409	276	53	-	2,700	-
3月	8,591	102	559	781	2,647	615	429	6	-	3,451	1
4月	8,921	110	758	662	2,817	550	438	16	-	3,561	9
5月	11,110	98	917	743	4,030	874	493	4	-	3,950	1
6月	9,092	107	807	726	2,923	541	429	46	7	3,502	4
7月	9,714	137	745	879	3,385	722	635	19	-	3,137	55
8月	9,606	77	934	745	3,502	713	482	15	-	3,136	2
9月	10,112	184	800	776	4,200	636	528	15	-	2,970	3
10月	10,281	242	882	802	3,546	1,040	357	16	-	3,395	1
11月	9,552	196	847	902	2,840	580	325	8	-	3,850	4
12月	8,461	214	495	730	2,681	560	286	13	-	3,482	-

資料來源：訓練就業中心。

表2-5 高雄市就業服務之求職、求才及推介就業人數-按教育程度分單位：人

二、求才人數-有效

年月別	總計	國小 以下	國中	高中	高職	專科	大學	碩士	博士	不限	其他
民國100年	98,463	1,661	6,399	9,584	32,497	7,837	4,508	29	3	35,682	263
民國101年	102,335	1,619	8,065	7,761	33,829	6,897	3,996	82	-	39,958	128
民國102年	163,009	2,212	12,362	13,266	53,189	12,216	7,591	350	10	61,695	118
1月	10,383	99	684	859	2,701	901	491	16	-	4,615	17
2月	11,192	98	683	946	3,605	706	547	59	-	4,538	10
3月	13,012	137	901	1,224	4,044	918	619	38	-	5,130	1
4月	13,393	146	1,037	1,122	3,959	916	694	16	-	5,494	9
5月	15,579	141	1,228	1,069	5,503	1,186	694	16	-	5,739	3
6月	14,188	150	1,103	1,183	4,562	959	676	50	7	5,493	5
7月	14,130	228	1,093	1,272	4,625	1,099	859	55	3	4,837	59
8月	15,192	156	1,479	1,190	5,267	1,246	841	27	-	4,984	2
9月	14,672	230	1,141	1,071	5,860	972	668	26	-	4,700	4
10月	14,655	283	1,078	1,164	5,244	1,347	542	19	-	4,977	1
11月	13,680	245	1,073	1,160	4,080	990	479	13	-	5,635	5
12月	12,933	299	862	1,006	3,739	976	481	15	-	5,553	2

資料來源：訓練就業中心。

表2-5 高雄市就業服務之求職

三、求職推介就業人數

年月別	總計			國小以下		國中		高中	
	合計	男	女	男	女	男	女	男	女
民國100年	21,399	11,687	9,712	250	334	914	735	651	582
民國101年	21,436	11,123	10,313	212	270	852	770	597	698
民國102年	30,710	16,667	14,043	251	317	1,249	959	872	860
1月	1,842	960	882	19	17	81	63	52	56
2月	2,194	1,173	1,021	15	17	84	71	90	45
3月	2,364	1,261	1,103	12	29	99	71	55	73
4月	2,350	1,401	949	23	19	102	64	55	47
5月	2,217	1,039	1,178	12	29	82	104	59	82
6月	2,589	1,364	1,225	28	19	93	68	52	97
7月	2,565	1,327	1,238	18	23	97	65	93	98
8月	3,029	1,564	1,465	18	34	108	98	72	70
9月	2,936	1,685	1,251	17	30	116	92	85	72
10月	2,905	1,674	1,231	35	36	118	89	79	65
11月	2,870	1,609	1,261	25	32	132	96	81	72
12月	2,849	1,610	1,239	29	32	137	78	99	83

、求才及推介就業人數-按教育程度分

單位：人

-新登記

高職		專科		大學		碩士		博士		不限		其他	
男	女	男	女	男	女	男	女	男	女	男	女	男	女
4,618	4,032	1,603	1,299	3,371	2,583	234	68	-	1	-	-	46	78
4,474	4,492	1,418	1,277	3,350	2,660	183	78	2	2	-	-	35	66
6,407	5,601	2,129	1,800	5,266	4,238	394	181	9	4	-	-	90	83
398	357	103	112	294	262	10	9	-	-	-	-	3	6
476	436	159	171	324	270	23	6	-	-	-	-	2	5
516	497	184	144	363	272	29	11	-	2	-	-	3	4
581	409	195	114	414	278	21	13	-	-	-	-	10	5
414	501	127	158	326	291	12	9	1	-	-	-	6	4
584	531	153	142	417	344	26	15	2	-	-	-	9	9
541	470	123	163	429	398	21	10	1	-	-	-	4	11
554	533	195	178	563	511	48	29	1	-	-	-	5	12
609	471	214	148	582	412	53	24	-	-	-	-	9	2
597	459	245	140	523	413	60	21	1	1	-	-	16	7
560	496	232	160	504	375	55	22	2	1	-	-	18	7
577	441	199	170	527	412	36	12	1	-	-	-	5	11

表2-5 高雄市就業服務之求職

三、求職推介就業人數

年月別	總計			國小以下		國中		高中	
	合計	男	女	男	女	男	女	男	女
民國100年	32,777	17,680	15,097	389	498	1,491	1,153	987	936
民國101年	34,612	17,698	16,914	352	454	1,498	1,323	930	1,089
民國102年	51,425	27,651	23,774	445	536	2,154	1,659	1,480	1,473
1月	2,873	1,512	1,361	26	26	128	90	79	81
2月	3,309	1,826	1,483	25	24	128	95	119	78
3月	4,257	2,241	2,016	33	48	179	115	101	128
4月	4,350	2,464	1,886	38	36	189	130	106	104
5月	4,019	2,059	1,960	28	47	173	167	109	141
6月	4,226	2,213	2,013	46	47	172	125	98	143
7月	4,562	2,354	2,208	30	33	169	130	144	146
8月	5,219	2,631	2,588	45	56	197	189	144	157
9月	4,663	2,557	2,106	30	45	182	151	136	128
10月	4,770	2,678	2,092	45	59	197	152	148	117
11月	4,599	2,524	2,075	41	68	212	183	140	131
12月	4,578	2,592	1,986	58	47	228	132	156	119

資料來源：訓練就業中心。

、求才及推介就業人數-按教育程度分

單位：人

-有效(續完)

高職		專科		大學		碩士		博士		不限		其他	
男	女	男	女	男	女	男	女	男	女	男	女	男	女
7,068	6,230	2,496	2,132	4,824	3,886	365	150	4	1	-	-	56	111
7,249	7,374	2,308	2,204	4,956	4,199	350	165	4	3	-	-	51	103
10,251	9,295	3,666	3,246	8,761	7,084	762	338	21	6	-	-	111	137
610	544	179	186	461	406	25	18	-	-	-	-	4	10
688	608	251	248	563	411	49	13	1	-	-	-	2	6
878	835	333	288	644	571	68	23	1	2	-	-	4	6
972	795	350	248	742	540	53	22	2	1	-	-	12	10
746	805	283	278	660	494	49	20	2	-	-	-	9	8
910	868	274	249	646	538	52	33	3	-	-	-	12	10
903	836	247	318	804	692	49	36	4	-	-	-	4	17
894	948	351	328	910	847	79	41	1	-	-	-	10	22
925	745	305	267	891	723	77	40	1	-	-	-	10	7
949	757	400	294	820	662	98	38	2	1	-	-	19	12
891	801	338	260	786	587	95	32	3	2	-	-	18	11
885	753	355	282	834	613	68	22	1	-	-	-	7	18

表2-5 高雄市就業服務之求職、求才及推介就業人數-按教育程度分

四、求才僱用人數-新登記

年月別	總計	國小 以下	國中	高中	高職	專科	大學	碩士	博士	不限	其他
民國100年	25,235	477	1,798	2,054	9,152	1,519	1,140	9	1	8,895	190
民國101年	29,191	638	2,413	2,266	10,633	1,431	1,125	24	-	10,541	120
民國102年	50,241	887	4,539	4,197	18,592	2,884	2,160	83	4	16,824	71
1月	2,964	16	201	226	615	149	83	1	-	1,670	3
2月	2,264	25	117	140	830	94	76	21	-	961	-
3月	3,607	65	171	255	1,485	209	136	4	-	1,281	1
4月	3,992	67	398	327	1,250	206	170	4	-	1,563	7
5月	5,448	56	511	318	2,139	387	225	-	-	1,812	-
6月	4,243	15	456	294	1,675	155	99	10	4	1,535	-
7月	3,984	55	192	396	1,603	188	257	7	-	1,231	55
8月	4,699	27	555	404	1,732	353	338	4	-	1,285	1
9月	5,149	137	558	413	2,259	305	332	12	-	1,131	2
10月	5,540	163	627	522	2,165	483	156	11	-	1,413	-
11月	4,326	108	470	552	1,481	163	123	6	-	1,421	2
12月	4,025	153	283	350	1,358	192	165	3	-	1,521	-

資料來源：訓練就業中心。

表2-5 高雄市就業服務之求職、求才及推介就業人數-按教育程度分單位：人

四、求才僱用人數-有效

年月別	總計	國小 以下	國中	高中	高職	專科	大學	碩士	博士	不限	其他
民國100年	46,664	778	3,107	4,183	15,205	3,442	1,831	14	3	17,884	217
民國101年	51,588	1,044	3,967	3,844	17,284	2,853	1,996	37	-	20,440	123
民國102年	92,095	1,322	7,436	7,025	31,278	6,018	3,931	159	7	34,829	90
1月	5,536	39	340	344	1,192	606	186	6	-	2,820	3
2月	5,081	40	249	415	1,792	221	249	23	-	2,092	-
3月	7,208	114	421	561	2,378	503	303	8	-	2,909	11
4月	7,381	92	604	566	2,168	426	303	7	-	3,208	7
5月	8,976	84	750	469	3,339	612	399	3	-	3,319	1
6月	7,829	50	663	608	2,805	395	228	14	4	3,061	1
7月	7,944	118	463	756	2,785	438	438	43	-	2,847	56
8月	8,973	110	1,045	671	3,179	720	619	5	3	2,615	6
9月	8,763	168	830	579	3,454	465	437	25	-	2,803	2
10月	9,050	191	823	770	3,420	733	274	15	-	2,823	1
11月	8,122	143	661	749	2,650	457	211	6	-	3,243	2
12月	7,232	173	587	537	2,116	442	284	4	-	3,089	-

資料來源：訓練就業中心。

表2-5高雄市就業服務之求職、求才及推介就業人數-按教育程度分 單位：人

五、求供倍數(102年)-新登記

月別	總計	國小以下	國中	高中	高職	專科	大學	碩士	博士	不限	其他
1月	1.49	0.52	1.10	2.20	1.03	0.72	0.25	0.08	-	-	0.85
2月	1.14	0.52	0.91	1.60	0.99	0.46	0.16	0.54	-	-	-
3月	1.22	0.69	0.94	2.02	0.95	0.60	0.22	0.04	-	-	0.04
4月	1.35	0.74	1.38	1.80	1.12	0.62	0.22	0.11	-	-	0.28
5月	1.74	0.59	1.54	1.78	1.61	1.02	0.29	0.04	-	-	0.03
6月	1.39	0.79	1.55	1.77	1.15	0.62	0.23	0.34	1.17	-	0.09
7月	1.33	0.96	1.38	1.54	1.30	0.78	0.27	0.18	-	-	1.90
8月	1.38	0.48	1.78	1.89	1.45	0.75	0.21	0.08	-	-	0.05
9月	1.50	1.31	1.43	1.94	1.70	0.67	0.26	0.09	-	-	0.12
10月	1.48	1.24	1.55	1.76	1.40	1.09	0.18	0.08	-	-	0.02
11月	1.41	1.12	1.41	2.34	1.16	0.59	0.16	0.05	-	-	0.10
12月	1.42	1.59	1.01	1.96	1.24	0.66	0.16	0.09	-	-	-

表2-5高雄市就業服務之求職、求才及推介就業人數-按教育程度分 單位：人

五、求供倍數(102年)-有效

月別	總計	國小 以下	國中	高中	高職	專科	大學	碩士	博士	不限	其他
1月	0.87	0.31	0.70	1.27	0.61	0.50	0.14	0.05	-	-	0.39
2月	0.87	0.33	0.64	1.28	0.76	0.34	0.15	0.19	-	-	0.21
3月	0.88	0.40	0.72	1.51	0.73	0.40	0.15	0.10	-	-	0.02
4月	0.88	0.41	0.77	1.36	0.70	0.40	0.16	0.04	-	-	0.14
5月	1.07	0.38	0.91	1.19	1.03	0.54	0.17	0.04	-	-	0.05
6月	0.97	0.43	0.89	1.28	0.84	0.45	0.17	0.14	0.64	-	0.07
7月	0.92	0.67	0.87	1.19	0.85	0.50	0.19	0.17	0.23	-	0.89
8月	0.99	0.43	1.18	1.19	1.00	0.56	0.17	0.07	-	-	0.03
9月	1.00	0.69	0.95	1.15	1.15	0.44	0.15	0.07	-	-	0.07
10月	1.01	0.70	0.88	1.26	1.01	0.61	0.13	0.04	-	-	0.01
11月	0.94	0.61	0.83	1.28	0.78	0.45	0.12	0.03	-	-	0.07
12月	0.93	0.82	0.75	1.14	0.76	0.45	0.12	0.04	-	-	0.03

表2-5高雄市就業服務之求職、求才及推介就業人數-按教育程度分

六、求職就業率(102年)-新登記

月別	總計	國小以下	國中	高中	高職	專科	大學	碩士	博士	不限	其他
1月	37.29%	30.25%	36.83%	40.45%	39.38%	33.33%	37.32%	21.35%	-	-	45.00%
2月	36.66%	28.83%	31.06%	36.99%	39.57%	37.08%	35.23%	29.29%	-	-	26.92%
3月	33.51%	27.70%	28.62%	33.16%	36.31%	32.22%	33.12%	23.53%	33.33%	-	28.00%
4月	35.49%	28.19%	30.13%	27.72%	39.21%	34.60%	35.32%	23.78%	-	-	46.88%
5月	34.71%	24.85%	31.31%	33.81%	36.64%	33.14%	35.87%	21.00%	25.00%	-	33.33%
6月	39.62%	34.56%	31.02%	36.25%	43.86%	34.03%	40.59%	30.37%	33.33%	-	41.86%
7月	35.07%	28.67%	30.06%	33.51%	38.78%	31.02%	34.59%	29.52%	14.29%	-	51.72%
8月	43.39%	32.70%	39.16%	36.04%	44.95%	39.10%	46.68%	40.53%	50.00%	-	45.95%
9月	43.70%	33.57%	37.08%	39.35%	43.83%	38.07%	49.38%	47.24%	-	-	42.31%
10月	41.70%	36.41%	36.38%	31.58%	41.82%	40.31%	46.18%	41.75%	66.67%	-	53.49%
11月	42.29%	32.57%	38.00%	39.74%	43.05%	39.76%	44.57%	44.77%	60.00%	-	64.10%
12月	47.68%	45.19%	44.06%	48.92%	46.93%	43.57%	52.72%	32.88%	20.00%	-	50.00%

資料來源：訓練就業中心。

表2-5高雄市就業服務之求職、求才及推介就業人數-按教育程度分

六、求職就業率(102年)-有效

月別	總計	國小以下	國中	高中	高職	專科	大學	碩士	博士	不限	其他
1月	24.04%	16.20%	22.18%	23.56%	26.17%	20.29%	25.37%	14.78%	-	-	31.82%
2月	25.70%	16.28%	21.04%	26.59%	27.35%	24.33%	26.93%	20.26%	9.09%	-	17.02%
3月	28.80%	23.89%	23.54%	28.34%	30.97%	26.99%	29.59%	24.40%	20.00%	-	17.54%
4月	28.63%	20.90%	23.68%	25.45%	31.34%	25.95%	30.10%	19.23%	25.00%	-	33.33%
5月	27.47%	19.95%	25.30%	27.72%	28.89%	25.53%	28.87%	18.45%	20.00%	-	28.33%
6月	29.01%	26.65%	23.97%	26.05%	32.79%	24.75%	29.04%	23.42%	27.27%	-	31.43%
7月	29.75%	18.48%	23.77%	27.13%	31.90%	25.92%	32.31%	25.99%	30.77%	-	31.82%
8月	33.90%	28.06%	30.83%	29.98%	35.09%	30.27%	36.53%	30.38%	10.00%	-	43.84%
9月	31.84%	22.46%	27.77%	28.39%	32.81%	26.06%	36.41%	29.55%	9.09%	-	30.91%
10月	32.84%	25.87%	28.42%	28.77%	32.88%	31.32%	36.54%	31.34%	37.50%	-	42.47%
11月	31.60%	27.18%	30.57%	29.98%	32.22%	27.16%	34.36%	29.74%	55.56%	-	40.85%
12月	32.93%	28.85%	31.14%	31.07%	33.12%	29.26%	37.03%	22.78%	14.29%	-	37.88%

資料來源：訓練就業中心。

表2-5高雄市就業服務之求職、求才及推介就業人數-按教育程度分

七、求才利用率(102年)-新登記

月別	總計	國小 以下	國中	高中	高職	專科	大學	碩士	博士	不限	其他
1月	40.18%	25.81%	46.85%	38.50%	31.19%	32.04%	22.19%	14.29%	-	48.21%	17.65%
2月	33.25%	43.10%	25.77%	24.01%	36.48%	22.98%	27.54%	39.62%	-	35.59%	-
3月	41.99%	63.73%	30.59%	32.65%	56.10%	33.98%	31.70%	66.67%	-	37.12%	100.00%
4月	44.75%	60.91%	52.51%	49.40%	44.37%	37.45%	38.81%	25.00%	-	43.89%	77.78%
5月	49.04%	57.14%	55.73%	42.80%	53.08%	44.28%	45.64%	-	-	45.87%	-
6月	46.67%	14.02%	56.51%	40.50%	57.30%	28.65%	23.08%	21.74%	-	43.83%	-
7月	41.01%	40.15%	25.77%	45.05%	47.36%	26.04%	40.47%	36.84%	-	39.24%	100.00%
8月	48.92%	35.06%	59.42%	54.23%	49.46%	49.51%	70.12%	26.67%	-	40.98%	50.00%
9月	50.92%	74.46%	69.75%	53.22%	53.79%	47.96%	62.88%	80.00%	-	38.08%	66.67%
10月	53.89%	67.36%	71.09%	65.09%	61.05%	46.44%	43.70%	68.75%	-	41.62%	-
11月	45.29%	55.10%	55.49%	61.20%	52.15%	28.10%	37.85%	75.00%	-	36.91%	50.00%
12月	47.57%	71.50%	57.17%	47.95%	50.65%	34.29%	57.69%	23.08%	-	43.68%	-

資料來源：訓練就業中心。

表2-5高雄市就業服務之求職、求才及推介就業人數-按教育程度分

七、求才利用率(102年)-有效

月別	總計	國小以下	國中	高中	高職	專科	大學	碩士	博士	不限	其他
1月	53.32%	39.39%	49.71%	40.05%	44.13%	67.26%	37.88%	37.50%	-	61.11%	17.65%
2月	45.40%	40.82%	36.46%	43.87%	49.71%	31.30%	45.52%	38.98%	-	46.10%	-
3月	55.40%	83.21%	46.73%	45.83%	58.80%	54.79%	48.95%	21.05%	-	56.71%	1100%
4月	55.11%	63.01%	58.24%	50.45%	54.76%	46.51%	43.66%	43.75%	-	58.39%	77.78%
5月	57.62%	59.57%	61.07%	43.87%	60.68%	51.60%	57.49%	18.75%	-	57.83%	33.33%
6月	55.18%	33.33%	60.11%	51.39%	61.49%	41.19%	33.73%	28.00%	-	55.73%	20.00%
7月	56.22%	51.75%	42.36%	59.43%	60.22%	39.85%	50.99%	78.18%	-	58.86%	94.92%
8月	59.06%	70.51%	70.66%	56.39%	60.36%	57.78%	73.60%	18.52%	-	52.47%	300%
9月	59.73%	73.04%	72.74%	54.06%	58.94%	47.84%	65.42%	96.15%	-	59.64%	50.00%
10月	61.75%	67.49%	76.35%	66.15%	65.22%	54.42%	50.55%	78.95%	-	56.72%	100.0%
11月	59.37%	58.37%	61.60%	64.57%	64.95%	46.16%	44.05%	46.15%	-	57.55%	40.00%
12月	55.92%	57.86%	68.10%	53.38%	56.59%	45.29%	59.04%	26.67%	-	55.63%	-

表2-6高雄市就業服務之求職

一、求職人數

年月別	總計			未滿15歲		15~19歲		20~24歲		25~29歲		30~34歲	
	合計	男	女	男	女	男	女	男	女	男	女	男	女
民國100年	56,283	28,568	27,715	7	10	936	902	3,323	3,904	5,598	4,390	4,898	4,514
民國101年	60,054	29,368	30,686	6	11	1,496	1,535	4,046	4,345	5,032	4,454	4,748	4,875
民國102年	78,263	40,137	38,126	19	9	2,061	1,996	5,705	5,611	7,265	5,599	6,538	5,813
1月	4,940	2,589	2,351	-	-	114	81	368	339	481	375	389	400
2月	5,985	3,036	2,949	3	2	135	185	476	406	489	413	413	427
3月	7,054	3,609	3,445	-	-	65	65	349	404	754	591	649	600
4月	6,621	3,600	3,021	3	1	76	83	418	427	761	536	671	491
5月	6,387	2,923	3,464	2	1	126	126	415	533	562	461	432	485
6月	6,534	3,298	3,236	4	4	291	248	527	497	540	415	508	505
7月	7,313	3,643	3,670	1	-	512	505	673	705	500	401	481	410
8月	6,981	3,360	3,621	-	1	194	188	540	601	591	555	566	546
9月	6,719	3,509	3,210	2	-	165	132	515	440	667	482	584	493
10月	6,967	3,781	3,186	-	-	184	147	504	462	652	457	650	494
11月	6,787	3,632	3,155	3	-	103	117	473	367	653	446	625	504
12月	5,975	3,157	2,818	1	-	96	119	447	430	615	467	570	458

資料來源：訓練就業中心。

、求才及推介就業人數-按年齡別分

單位：人

-新登記

35~39歲		40~44歲		45~49歲		50~54歲		55~59歲		60~64歲		65歲以上		不拘	
男	女	男	女	男	女	男	女	男	女	男	女	男	女	男	女
3,269	3,550	2,888	3,112	2,703	3,098	2,246	2,248	1,661	1,328	857	601	182	58	-	-
3,417	4,027	2,920	3,440	2,813	3,231	2,343	2,541	1,511	1,554	844	604	192	69	-	-
5,037	5,124	3,914	4,247	3,393	3,793	2,949	3,052	1,890	1,848	1,057	819	309	214	-	-
316	340	267	243	208	232	213	182	136	103	73	49	24	7	-	-
432	419	335	336	265	336	231	241	150	128	88	51	19	5	-	-
493	502	378	414	333	378	281	272	182	154	104	60	21	4	-	-
480	428	336	327	317	298	261	236	153	119	97	60	27	15	-	-
348	429	309	382	232	328	247	299	145	227	78	131	27	62	-	-
362	465	321	360	276	278	207	239	150	140	87	63	25	22	-	-
410	432	289	349	263	351	224	246	157	170	96	83	37	18	-	-
377	480	298	423	285	341	242	253	169	157	71	60	27	16	-	-
468	437	337	352	295	327	251	288	118	178	82	68	25	13	-	-
467	397	338	379	313	299	307	270	202	177	124	79	40	25	-	-
462	451	409	391	337	336	261	287	198	169	88	71	20	16	-	-
422	344	297	291	269	289	224	239	130	126	69	44	17	11	-	-

表2-6 高雄市就業服務之求職

一、求職人數

年月別	總計			未滿15歲		15~19歲		20~24歲		25~29歲		30~34歲	
	合計	男	女	男	女	男	女	男	女	男	女	男	女
民國100年	134,234	65,698	68,536	12	26	1,602	1,565	5,867	7,299	10,440	10,037	10,425	11,239
民國101年	141,943	67,391	74,552	14	21	2,641	2,650	7,260	8,296	9,953	10,263	10,367	11,692
民國102年	172,353	85,742	86,611	47	20	3,990	3,741	10,139	10,467	13,912	12,041	12,988	13,107
1月	11,952	6,084	5,868	1	2	204	136	645	610	1,038	895	907	968
2月	12,873	6,514	6,359	4	2	220	236	723	665	1,033	952	955	988
3月	14,780	7,348	7,432	2	-	183	202	690	799	1,313	1,174	1,156	1,205
4月	15,195	7,742	7,453	4	1	162	170	748	828	1,437	1,194	1,302	1,220
5月	14,628	7,027	7,601	5	2	212	202	749	900	1,273	1,112	1,068	1,114
6月	14,569	7,128	7,441	8	5	423	350	882	986	1,152	989	1,063	1,085
7月	15,335	7,440	7,895	7	4	704	670	1,088	1,218	1,047	940	1,013	1,009
8月	15,396	7,377	8,019	5	4	554	565	1,044	1,179	1,092	1,053	1,075	1,126
9月	14,643	7,224	7,419	2	-	448	438	954	950	1,125	992	1,077	1,076
10月	14,526	7,347	7,179	2	-	332	277	897	847	1,094	939	1,141	1,103
11月	14,553	7,435	7,118	4	-	301	260	885	728	1,153	896	1,135	1,124
12月	13,903	7,076	6,827	3	-	247	235	834	757	1,155	905	1,096	1,089

資料來源：訓練就業中心。

、求才及推介就業人數-按年齡別分

單位：人

- 有效

35~39歲		40~44歲		45~49歲		50~54歲		55~59歲		60~64歲		65歲以上		不拘	
男	女	男	女	男	女	男	女	男	女	男	女	男	女	男	女
7,715	9,331	7,458	8,434	7,904	8,761	6,572	6,402	4,949	3,740	2,315	1,567	439	135	-	-
8,462	10,380	7,344	9,187	7,774	9,026	6,616	7,133	4,247	4,136	2,237	1,573	476	195	-	-
10,665	12,196	9,057	10,053	8,702	9,926	7,855	7,933	5,027	4,701	2,606	1,968	754	458	-	-
758	864	671	682	636	677	591	568	385	323	198	127	50	16	-	-
860	935	763	737	674	770	615	600	397	330	216	128	54	16	-	-
979	1,119	823	888	778	875	689	650	442	355	237	150	56	15	-	-
989	1,112	840	883	794	848	733	672	430	354	246	149	57	22	-	-
852	1,081	782	865	695	874	679	717	421	446	231	210	60	78	-	-
823	1,064	776	836	695	808	612	669	406	396	216	185	72	68	-	-
844	1,037	714	820	687	866	635	648	407	421	214	210	80	52	-	-
847	1,080	700	895	725	866	625	655	421	408	217	156	72	32	-	-
903	1,016	713	863	715	846	642	662	382	403	198	147	65	26	-	-
918	961	727	885	757	812	709	703	455	429	237	177	78	46	-	-
958	1,005	809	878	787	850	675	715	455	436	213	180	60	46	-	-
934	922	739	821	759	834	650	674	426	400	183	149	50	41	-	-

表2-6高雄市就業服務之求職

二、求職推介就業人數

年月別	總計			未滿15歲		15~19歲		20~24歲		25~29歲		30~34歲	
	合計	男	女	男	女	男	女	男	女	男	女	男	女
民國100年	21,399	11,687	9,712	1	4	394	388	1,612	1,818	3,010	1,866	2,289	1,798
民國101年	21,436	11,123	10,313	1	1	612	700	1,888	1,890	2,301	1,694	2,073	1,832
民國102年	30,710	16,667	14,043	6	4	840	818	2,678	2,482	3,382	2,410	3,060	2,425
1月	1,842	960	882	-	-	51	42	190	179	178	144	138	161
2月	2,194	1,173	1,021	2	2	50	68	224	130	177	162	186	169
3月	2,364	1,261	1,103	-	-	18	19	116	130	277	222	241	195
4月	2,350	1,401	949	1	-	19	28	175	173	320	179	302	197
5月	2,217	1,039	1,178	1	1	38	63	188	194	220	167	170	201
6月	2,589	1,364	1,225	-	-	151	125	251	220	241	159	225	220
7月	2,565	1,327	1,238	1	-	224	195	281	279	201	142	192	155
8月	3,029	1,564	1,465	-	1	78	65	280	295	330	288	299	254
9月	2,936	1,685	1,251	-	-	70	43	257	238	399	224	319	210
10月	2,905	1,674	1,231	-	-	40	44	210	225	341	244	356	217
11月	2,870	1,609	1,261	1	-	54	64	226	176	340	224	315	240
12月	2,849	1,610	1,239	-	-	47	62	280	243	358	255	317	206

資料來源：訓練就業中心。

、求才及推介就業人數-按年齡別分

單位：人

-新登記

35~39歲		40~44歲		45~49歲		50~54歲		55~59歲		60~64歲		65歲以上		不拘	
男	女	男	女	男	女	男	女	男	女	男	女	男	女	男	女
1,295	1,102	954	842	782	825	624	590	453	326	220	140	53	13	-	-
1,192	1,316	903	916	800	779	646	654	442	394	224	125	41	12	-	-
2,154	1,912	1,468	1,391	1,171	1,052	961	828	590	488	286	187	71	46	-	-
113	117	82	91	66	55	77	52	40	29	19	11	6	1	-	-
188	139	128	114	85	109	66	75	42	45	20	8	5	-	-	-
204	158	126	133	113	113	83	76	56	40	23	16	4	1	-	-
215	127	120	100	106	55	81	53	42	22	15	14	5	1	-	-
135	160	81	122	67	86	75	86	38	53	22	28	4	17	-	-
141	190	116	122	97	74	63	64	54	31	21	13	4	7	-	-
146	163	92	102	60	91	62	45	48	37	14	21	6	8	-	-
163	205	136	120	118	105	79	75	57	44	19	10	5	3	-	-
229	177	148	130	112	99	88	65	37	53	21	11	5	1	-	-
211	141	139	124	125	88	112	72	65	51	57	20	18	5	-	-
195	190	165	128	122	100	90	80	68	43	29	16	4	-	-	-
214	145	135	105	100	77	85	85	43	40	26	19	5	2	-	-

表2-6 高雄市就業服務之求職

二、求職推介就業人數

年月別	總計			未滿15歲		15~19歲		20~24歲		25~29歲		30~34歲	
	合計	男	女	男	女	男	女	男	女	男	女	男	女
民國100年	32,777	17,680	15,097	2	5	494	473	2,215	2,418	4,133	2,827	3,396	2,806
民國101年	34,612	17,698	16,914	3	2	884	918	2,617	2,719	3,365	2,749	3,267	2,969
民國102年	51,425	27,651	23,774	8	5	1,264	1,228	4,162	3,834	5,425	4,006	4,886	3,992
1月	2,873	1,512	1,361	-	-	62	50	252	233	278	227	228	252
2月	3,309	1,826	1,483	2	2	58	79	291	181	330	244	312	266
3月	4,257	2,241	2,016	1	-	52	60	237	279	470	370	395	352
4月	4,350	2,464	1,886	1	-	41	49	278	294	551	343	509	380
5月	4,019	2,059	1,960	1	1	54	76	292	266	440	325	361	343
6月	4,226	2,213	2,013	-	-	188	143	340	315	397	289	369	337
7月	4,562	2,354	2,208	1	1	279	240	454	441	399	323	369	300
8月	5,219	2,631	2,588	-	1	155	156	458	473	489	425	459	404
9月	4,663	2,557	2,106	-	-	133	128	399	365	560	371	461	330
10月	4,770	2,678	2,092	1	-	80	77	386	351	496	367	500	340
11月	4,599	2,524	2,075	1	-	92	88	369	292	486	357	456	357
12月	4,578	2,592	1,986	-	-	70	82	406	344	529	365	467	331

資料來源：訓練就業中心。

、求才及推介就業人數-按年齡別分

單位：人

-有效

35~39歲		40~44歲		45~49歲		50~54歲		55~59歲		60~64歲		65歲以上		不拘	
男	女	男	女	男	女	男	女	男	女	男	女	男	女	男	女
2,034	1,868	1,656	1,520	1,445	1,439	1,136	989	762	509	340	225	67	18	-	-
2,062	2,306	1,661	1,743	1,479	1,482	1,197	1,157	757	643	347	204	59	22	-	-
3,590	3,359	2,599	2,499	2,142	2,006	1,789	1,545	1,121	870	541	352	124	78	-	-
201	190	139	147	120	95	131	96	64	51	29	18	8	2	-	-
277	209	199	169	132	151	104	107	78	61	37	14	6	-	-	-
347	312	228	229	199	205	153	122	108	56	43	29	8	2	-	-
334	276	239	211	203	148	159	108	94	50	44	24	11	3	-	-
269	286	183	211	158	172	157	134	94	82	45	44	5	20	-	-
250	300	237	227	165	165	116	129	100	70	43	26	8	12	-	-
259	299	196	196	148	187	127	101	80	72	30	36	12	12	-	-
298	355	223	242	224	204	153	172	104	108	51	40	17	8	-	-
339	299	224	212	174	176	144	119	79	85	37	19	7	2	-	-
340	268	234	229	217	177	209	158	115	85	78	30	22	10	-	-
317	301	260	228	210	172	166	159	105	79	51	38	11	4	-	-
359	264	237	198	192	154	170	140	100	71	53	34	9	3	-	-

表2-6高雄市就業服務之求職、求才及推介就業人數-按年齡別分 單位：人

三、求才人數

年月別	新 登 記	有 效
民國100年	63,962	98,463
民國101年	67,855	102,335
民國102年	109,625	163,009
1月	7,377	10,383
2月	6,808	11,192
3月	8,591	13,012
4月	8,921	13,393
5月	11,110	15,579
6月	9,092	14,188
7月	9,714	14,130
8月	9,606	15,192
9月	10,112	14,672
10月	10,281	14,655
11月	9,552	13,680
12月	8,461	12,933

表2-6 高雄市就業服務之求職、求才及推介就業人數-按年齡別分 單位：人

四、求才僱用人數

年月別	新 登 記	有 效
民國100年	25,235	46,664
民國101年	29,191	51,588
民國102年	50,241	92,095
1月	2,964	5,536
2月	2,264	5,081
3月	3,607	7,208
4月	3,992	7,381
5月	5,448	8,976
6月	4,243	7,829
7月	3,984	7,944
8月	4,699	8,973
9月	5,149	8,763
10月	5,540	9,050
11月	4,326	8,122
12月	4,025	7,232

表2-6高雄市就業服務之求職、求才及推介就業人數-按年齡別分 單位：人

五、求供倍數(102年)

月別	新登記	有效
1月	1.49	0.87
2月	1.14	0.87
3月	1.22	0.88
4月	1.35	0.88
5月	1.74	1.07
6月	1.39	0.97
7月	1.33	0.92
8月	1.38	0.99
9月	1.5	1
10月	1.48	1.01
11月	1.41	0.94
12月	1.42	0.93

表2-6 高雄市就業服務之求職、求才及推介就業人數-按年齡別分

六、求職就業率(102年)-新登記

月別	總計	未滿 15歲	15-19 歲	20-24 歲	25-29 歲	30-34 歲	35-39 歲	40-44 歲	45-49 歲	50-54 歲	55-59 歲	60-64 歲	65歲 以上	不拘
1月	37.29%	-	47.69%	52.19%	37.62%	37.90%	35.11%	33.92%	27.50%	32.66%	28.99%	24.59%	22.58%	-
2月	36.66%	80.00%	36.88%	40.14%	37.58%	42.26%	38.43%	36.07%	32.28%	29.87%	31.29%	20.14%	20.83%	-
3月	33.51%	-	28.24%	32.67%	37.10%	34.91%	36.38%	32.70%	31.79%	28.75%	28.57%	23.78%	20.00%	-
4月	35.49%	25.00%	29.56%	41.18%	38.47%	42.94%	37.67%	33.18%	26.18%	26.96%	23.53%	18.47%	14.29%	-
5月	34.71%	66.67%	40.08%	40.30%	37.83%	40.46%	37.97%	29.38%	27.32%	29.49%	24.46%	23.92%	23.60%	-
6月	39.62%	-	51.21%	46.00%	41.88%	43.93%	40.02%	34.95%	30.87%	28.48%	29.31%	22.67%	23.40%	-
7月	35.07%	100.00%	41.20%	40.64%	38.07%	38.95%	36.70%	30.41%	24.59%	22.77%	25.99%	19.55%	25.45%	-
8月	43.39%	100.00%	37.43%	50.39%	53.93%	49.73%	42.94%	35.51%	35.62%	31.11%	30.98%	22.14%	18.60%	-
9月	43.70%	-	38.05%	51.83%	54.22%	49.12%	44.86%	40.35%	33.92%	28.39%	30.41%	21.33%	15.79%	-
10月	41.70%	-	25.38%	45.03%	52.75%	50.09%	40.74%	36.68%	34.80%	31.89%	30.61%	37.93%	35.38%	-
11月	42.29%	33.33%	53.64%	47.86%	51.32%	49.16%	42.17%	36.63%	32.99%	31.02%	30.25%	28.30%	11.11%	-
12月	47.68%	-	50.70%	59.64%	56.65%	50.88%	46.87%	40.82%	31.72%	36.72%	32.42%	39.82%	25.00%	-

資料來源：訓練就業中心。

表2-6高雄市就業服務之求職、求才及推介就業人數-按年齡別分

六、求職就業率(102年)-有效

月別	總計	未滿 15歲	15~19 歲	20~24 歲	25~29 歲	30~34 歲	35~39 歲	40~44 歲	45~49 歲	50~54 歲	55~59 歲	60~64 歲	65歲 以上	不拘
1月	24.04%	-	32.94%	38.68%	26.17%	25.68%	24.14%	21.15%	16.40%	19.59%	16.29%	14.55%	15.38%	-
2月	25.70%	66.67%	30.04%	34.01%	28.92%	29.75%	27.08%	24.53%	19.60%	17.37%	19.12%	14.83%	8.57%	-
3月	28.80%	50.00%	29.09%	34.65%	33.78%	31.64%	31.41%	26.71%	24.44%	20.54%	20.58%	18.60%	14.08%	-
4月	28.63%	20.00%	27.11%	36.29%	33.98%	35.25%	29.03%	26.12%	21.38%	19.00%	18.37%	17.22%	17.72%	-
5月	27.47%	28.57%	31.40%	33.84%	32.08%	32.26%	28.71%	23.92%	21.03%	20.85%	20.30%	20.18%	18.12%	-
6月	29.01%	-	42.82%	35.06%	32.04%	32.87%	29.15%	28.78%	21.96%	19.13%	21.20%	17.21%	14.29%	-
7月	29.75%	18.18%	37.77%	38.81%	36.34%	33.09%	29.67%	25.55%	21.57%	17.77%	18.36%	15.57%	18.18%	-
8月	33.90%	11.11%	27.79%	41.88%	42.61%	39.21%	33.89%	29.15%	26.90%	25.39%	25.57%	24.40%	24.04%	-
9月	31.84%	-	29.46%	40.13%	43.98%	36.74%	33.25%	27.66%	22.42%	20.17%	20.89%	16.23%	9.89%	-
10月	32.84%	50.00%	25.78%	42.26%	42.45%	37.43%	32.36%	28.72%	25.11%	25.99%	22.62%	26.09%	25.81%	-
11月	31.60%	25.00%	32.09%	40.98%	41.14%	35.99%	31.48%	28.93%	23.34%	23.38%	20.65%	22.65%	14.15%	-
12月	32.93%	-	31.54%	47.14%	43.40%	36.52%	33.57%	27.88%	21.72%	23.41%	20.70%	26.20%	13.19%	-

資料來源：訓練就業中心。

表2-6高雄市就業服務之求職、求才及推介就業人數-按年齡別分

七、求才利用率(102年)

月別	新登記	有效
1月	40.18%	53.32%
2月	33.25%	45.40%
3月	41.99%	55.40%
4月	44.75%	55.11%
5月	49.04%	57.62%
6月	46.67%	55.18%
7月	41.01%	56.22%
8月	48.92%	59.06%
9月	50.92%	59.73%
10月	53.89%	61.75%
11月	45.29%	59.37%
12月	47.57%	55.92%

表2-7高雄市就業服務之求職

一、求職人數

年月別	總計			現役軍人		民意代表、行政主管、企業主管及經理人員		專業人員	
	合計	男	女	男	女	男	女	男	女
民國100年	56,283	28,568	27,715	3	-	529	148	2,473	1,365
民國101年	60,054	29,368	30,686	-	-	605	167	2,500	1,404
民國102年	78,263	40,137	38,126	-	-	890	216	3,776	2,035
1月	4,940	2,589	2,351	-	-	60	15	226	122
2月	5,985	3,036	2,949	-	-	51	15	251	125
3月	7,054	3,609	3,445	-	-	70	18	361	202
4月	6,621	3,600	3,021	-	-	64	9	375	135
5月	6,387	2,923	3,464	-	-	55	16	267	219
6月	6,534	3,298	3,236	-	-	79	22	285	166
7月	7,313	3,643	3,670	-	-	74	15	297	163
8月	6,981	3,360	3,621	-	-	91	30	352	286
9月	6,719	3,509	3,210	-	-	76	21	320	168
10月	6,967	3,781	3,186	-	-	92	22	382	163
11月	6,787	3,632	3,155	-	-	100	16	357	151
12月	5,975	3,157	2,818	-	-	78	17	303	135

資料來源：訓練就業中心。

、求才及推介就業人數-按職業別分

單位：人

-新登記

技術員及助理專業人員		事務工作人員		服務工作人員		農、林、漁、牧工作人員		技術工及有關工作人員		機械設備操作工及組裝工		非技術工及體力工	
男	女	男	女	男	女	男	女	男	女	男	女	男	女
4,583	4,831	2,000	5,925	3,271	4,198	295	57	1,893	499	4,783	1,890	8,738	8,802
4,478	4,987	2,080	5,978	3,787	5,163	248	80	1,885	570	4,732	2,030	9,053	10,307
6,484	6,512	2,628	7,561	4,921	6,139	295	84	2,554	759	6,368	2,340	12,221	12,480
375	391	160	428	380	348	17	5	157	43	360	162	854	837
460	494	203	583	416	511	31	3	242	40	451	194	931	984
635	595	262	712	404	547	32	7	245	61	607	242	993	1,061
653	523	239	626	391	530	24	5	242	53	569	172	1,043	968
475	541	184	643	395	663	18	3	175	77	489	210	865	1,092
482	565	200	576	397	485	26	7	183	92	607	225	1,039	1,098
487	525	217	649	370	483	27	7	190	63	557	167	1,424	1,598
541	655	208	745	422	512	41	12	209	72	479	202	1,017	1,107
605	559	227	676	426	566	34	10	242	70	589	186	990	954
611	573	282	696	494	530	14	6	216	53	588	186	1,102	957
627	581	265	653	418	480	14	9	250	88	594	220	1,007	957
533	510	181	574	408	484	17	10	203	47	478	174	956	867

表2-7高雄市就業服務之求職

一、求職人數

年月別	總計			現役軍人		民意代表、行政主管、企業主管及經理人員		專業人員		技術員及助理專業人員	
	合計	男	女	男	女	男	女	男	女	男	女
民國100年	134,234	65,698	68,536	6	-	2,085	502	6,288	3,909	11,838	13,942
民國101年	141,943	67,391	74,552	-	-	2,323	564	6,692	4,140	11,693	14,033
民國102年	172,353	85,742	86,611	-	-	3,041	698	9,186	5,238	15,041	16,232
1月	11,952	6,084	5,868	-	-	236	47	663	353	1,051	1,149
2月	12,873	6,514	6,359	-	-	239	52	696	362	1,131	1,210
3月	14,780	7,348	7,432	-	-	256	59	803	461	1,308	1,389
4月	15,195	7,742	7,453	-	-	250	53	823	411	1,458	1,417
5月	14,628	7,027	7,601	-	-	233	55	762	482	1,327	1,351
6月	14,569	7,128	7,441	-	-	234	64	740	466	1,226	1,362
7月	15,335	7,440	7,895	-	-	242	61	734	454	1,164	1,346
8月	15,396	7,377	8,019	-	-	274	69	790	536	1,193	1,461
9月	14,643	7,224	7,419	-	-	257	66	766	474	1,245	1,383
10月	14,526	7,347	7,179	-	-	264	66	790	426	1,277	1,397
11月	14,553	7,435	7,118	-	-	277	55	821	414	1,337	1,372
12月	13,903	7,076	6,827	-	-	279	51	798	399	1,324	1,395

資料來源：訓練就業中心。

、求才及推介就業人數-按職業別分

單位：人

-有效

事務工作人員		服務工作人員		農、林、漁、牧工作人員		技術工及有關工作人員		機械設備操作工及組裝工		非技術工及體力工	
男	女	男	女	男	女	男	女	男	女	男	女
4,912	16,066	7,094	10,355	1,091	156	4,447	1,075	10,624	3,934	17,313	18,597
5,020	16,454	7,986	11,979	812	214	4,463	1,334	10,417	4,390	17,985	21,444
5,951	19,077	10,255	13,854	850	187	5,367	1,495	12,783	4,687	23,268	25,143
399	1,261	789	894	62	8	366	92	852	351	1,666	1,713
471	1,431	831	1,035	76	9	463	95	898	370	1,709	1,795
535	1,676	869	1,191	80	15	490	117	1,079	443	1,928	2,081
567	1,685	854	1,229	76	14	510	123	1,173	422	2,031	2,099
511	1,623	831	1,345	64	11	457	139	1,050	425	1,792	2,170
484	1,569	855	1,232	70	15	419	147	1,138	403	1,962	2,183
480	1,639	859	1,196	65	16	405	122	1,110	356	2,381	2,705
495	1,712	853	1,147	88	24	418	132	1,062	402	2,204	2,536
470	1,657	840	1,136	90	26	464	133	1,099	356	1,993	2,188
522	1,664	936	1,178	74	20	440	116	1,112	358	1,932	1,954
539	1,593	893	1,175	54	15	480	151	1,160	407	1,874	1,936
478	1,567	845	1,096	51	14	455	128	1,050	394	1,796	1,783

表2-7 高雄市就業服務之求職、求才及推介就業人數-按職業別分

二、求才人數-新登記

年月別	總計	現役軍人	民意代表、行政主管、企業主管及經理人員	專業人員	技術員及助理專業人員	事務工作人員	服務工作人員及售貨員	農、林、漁、牧工作人員	技術工及有關工作人員	機械設備操作工及組裝工	非技術工及體力工
民國100年	63,962	-	407	3,188	10,190	3,470	12,729	193	4,124	9,122	20,539
民國101年	67,855	-	430	2,384	10,396	3,335	13,906	297	3,690	8,749	24,668
民國102年	109,625	-	979	5,166	18,752	4,729	22,157	258	6,687	13,599	37,298
1月	7,377	-	53	252	1,194	306	1,847	37	571	613	2,504
2月	6,808	-	61	259	1,250	236	1,627	31	453	617	2,274
3月	8,591	-	72	383	1,258	338	1,379	29	498	1,550	3,084
4月	8,921	-	53	405	1,559	363	1,693	10	489	1,123	3,226
5月	11,110	-	90	659	2,069	727	1,938	13	655	1,170	3,789
6月	9,092	-	110	434	1,518	292	1,749	7	391	1,230	3,361
7月	9,714	-	110	550	1,597	482	1,392	11	514	1,148	3,910
8月	9,606	-	72	509	1,686	440	1,889	27	598	1,281	3,104
9月	10,112	-	105	422	2,080	452	1,805	20	584	1,310	3,334
10月	10,281	-	105	498	1,646	501	2,407	27	897	1,400	2,800
11月	9,552	-	90	358	1,747	278	2,215	9	540	1,352	2,963
12月	8,461	-	58	437	1,148	314	2,216	37	497	805	2,949

資料來源：訓練就業中心。

表2-7高雄市就業服務之求職、求才及推介就業人數-按職業別分 單位：人

二、求才人數-有效

年月別	總計	現役軍人	民意代表、行政主管、企業主管及經理人員	專業人員	技術員及助理專業人員	事務工作人員	服務工作人員及售貨員	農、林、漁、牧工作人員	技術工及有關工作人員	機械設備操作工及組裝工	非技術工及體力工
民國100年	98,463	-	680	5,028	15,910	4,916	20,234	283	6,659	13,265	31,488
民國101年	102,335	-	692	3,784	15,817	4,760	22,031	484	5,929	12,699	36,139
民國102年	163,009	-	1,647	8,195	28,002	6,853	34,081	392	10,016	19,136	54,687
1月	10,383	-	90	331	1,608	394	2,781	43	707	796	3,633
2月	11,192	-	93	413	2,193	417	2,903	48	779	946	3,400
3月	13,012	-	122	581	1,989	467	2,574	46	799	1,869	4,565
4月	13,393	-	112	633	2,343	543	2,571	25	806	1,648	4,712
5月	15,579	-	116	920	2,822	908	2,817	22	971	1,670	5,333
6月	14,188	-	169	822	2,469	560	2,820	17	800	1,761	4,770
7月	14,130	-	194	893	2,312	649	2,333	18	799	1,589	5,343
8月	15,192	-	156	884	2,702	653	2,825	35	827	1,823	5,287
9月	14,672	-	154	711	2,788	633	2,649	25	845	1,923	4,944
10月	14,655	-	169	707	2,428	640	3,385	40	1,135	1,869	4,282
11月	13,680	-	146	628	2,344	525	3,183	29	795	1,849	4,181
12月	12,933	-	126	672	2,004	464	3,240	44	753	1,393	4,237

資料來源：訓練就業中心。

表2-7高雄市就業服務之求職

三、求職推介就業人數

年月別	總計			現役軍人		民意代表、行政主管、企業主管及經理人員		專業人員	
	合計	男	女	男	女	男	女	男	女
民國100年	21,399	11,687	9,712	2	-	133	50	1,062	408
民國101年	21,436	11,123	10,313	-	-	133	43	801	369
民國102年	30,710	16,667	14,043	-	-	236	58	1,350	617
1月	1,842	960	882	-	-	10	1	56	27
2月	2,194	1,173	1,021	-	-	14	5	87	32
3月	2,364	1,261	1,103	-	-	15	3	127	59
4月	2,350	1,401	949	-	-	18	3	122	34
5月	2,217	1,039	1,178	-	-	11	-	65	43
6月	2,589	1,364	1,225	-	-	18	9	92	53
7月	2,565	1,327	1,238	-	-	12	3	94	44
8月	3,029	1,564	1,465	-	-	27	4	159	106
9月	2,936	1,685	1,251	-	-	19	9	150	60
10月	2,905	1,674	1,231	-	-	33	8	150	62
11月	2,870	1,609	1,261	-	-	32	8	126	48
12月	2,849	1,610	1,239	-	-	27	5	122	49

資料來源：訓練就業中心。

、求才及推介就業人數-按職業別分

單位：人

-新登記

技術員及助理專業人員		事務工作人員		服務工作人員		農、林、漁、牧工作人 員		技術工及有關 工作人員		機械設備操 作工及組裝 工		非技術工 及體力工	
男	女	男	女	男	女	男	女	男	女	男	女	男	女
1,766	1,511	731	1,879	1,345	1,380	61	18	755	209	2,085	857	3,747	3,400
1,516	1,448	777	1,743	1,535	1,710	73	22	675	219	1,900	833	3,713	3,926
2,512	2,205	985	2,469	1,994	2,021	94	27	1,057	354	2,919	1,065	5,520	5,227
93	129	47	118	160	113	4	-	53	14	156	69	381	411
173	163	66	192	166	154	15	2	116	16	186	83	350	374
199	175	84	200	140	161	9	1	88	24	231	90	368	390
221	158	77	170	145	158	9	2	87	17	268	76	454	331
166	154	63	186	132	202	2	-	69	47	195	105	336	441
186	189	71	163	152	139	10	2	68	55	295	121	472	494
157	158	66	207	135	126	3	2	76	32	220	62	564	604
243	254	89	266	182	203	16	2	91	36	245	98	512	496
302	213	99	250	179	201	11	5	125	30	312	95	488	388
264	215	124	256	210	182	4	2	85	19	278	90	526	397
252	196	111	228	185	184	7	6	98	37	284	88	514	466
256	201	88	233	208	198	4	3	101	27	249	88	555	435

表2-7高雄市就業服務之求職

三、求職推介就業人數

年月別	總計			現役軍人		民意代表、行政主管、企業主管及經理人員		專業人員	
	合計	男	女	男	女	男	女	男	女
民國100年	32,777	17,680	15,097	2	-	284	80	1,585	733
民國101年	34,612	17,698	16,914	-	-	290	85	1,362	712
民國102年	51,425	27,651	23,774	-	-	531	127	2,535	1,205
1月	2,873	1,512	1,361	-	-	27	4	120	54
2月	3,309	1,826	1,483	-	-	34	7	160	64
3月	4,257	2,241	2,016	-	-	44	12	253	111
4月	4,350	2,464	1,886	-	-	45	5	220	72
5月	4,019	2,059	1,960	-	-	39	5	187	87
6月	4,226	2,213	2,013	-	-	45	14	173	100
7月	4,562	2,354	2,208	-	-	30	12	206	119
8月	5,219	2,631	2,588	-	-	55	16	254	166
9月	4,663	2,557	2,106	-	-	50	16	249	143
10月	4,770	2,678	2,092	-	-	61	17	239	104
11月	4,599	2,524	2,075	-	-	48	12	233	89
12月	4,578	2,592	1,986	-	-	53	7	241	96

資料來源：訓練就業中心。

、求才及推介就業人數-按職業別分

單位：人

-有效

技術員及助理專業人員		事務工作人員		服務工作人員		農、林、漁、牧工作人 員		技術工及有關 工作人員		機械設備操 作工及組裝 工		非技術工 及體力工	
男	女	男	女	男	女	男	女	男	女	男	女	男	女
2,837	2,604	1,119	3,017	2,016	2,170	141	29	1,152	292	3,217	1,220	5,327	4,952
2,572	2,585	1,234	3,005	2,329	2,776	147	36	1,132	350	3,068	1,293	5,564	6,072
4,384	3,964	1,730	4,546	3,348	3,574	186	59	1,754	507	4,672	1,638	8,511	8,154
188	240	70	210	231	196	7	1	84	19	253	95	532	542
298	251	117	285	234	232	22	2	157	21	286	125	518	496
360	331	147	386	251	305	15	5	152	34	374	149	645	683
406	342	139	388	284	318	15	5	151	35	458	124	746	597
362	302	128	351	257	329	11	1	147	62	348	159	580	664
333	329	136	320	243	280	16	3	122	64	452	170	693	733
339	333	129	406	259	280	11	4	123	45	400	109	857	900
391	444	172	499	311	368	24	6	141	51	408	165	875	873
425	355	168	440	291	307	22	8	176	46	439	144	737	647
435	387	193	454	344	283	23	10	149	35	416	132	818	670
397	312	171	413	310	347	13	10	170	46	437	133	745	713
450	338	160	394	333	329	7	4	182	49	401	133	765	636

表2-7高雄市就業服務之求職、求才及推介就業人數-按職業別分

四、求才僱用人數-新登記

年月別	總計	現役軍人	民意代表、行政主管、企業主管及經理人員	專業人員	技術員及助理專業人員	事務工作人員	服務工作人員及售貨員	農、林、漁、牧工作人員	技術工及有關工作人員	機械設備操作工及組裝工	非技術工及體力工
民國100年	25,235	-	99	1,042	3,781	1,874	4,519	74	1,283	4,021	8,542
民國101年	29,191	-	127	781	4,392	1,853	4,994	125	1,213	4,256	11,450
民國102年	50,241	-	266	1,676	8,604	2,419	9,337	106	3,109	6,609	18,115
1月	2,964	-	20	81	230	121	522	19	236	220	1,515
2月	2,264	-	12	63	461	106	424	14	143	264	777
3月	3,607	-	12	124	398	146	461	14	135	1,048	1,269
4月	3,992	-	22	105	749	157	706	1	161	486	1,605
5月	5,448	-	29	237	999	451	808	2	299	591	2,032
6月	4,243	-	26	77	766	123	796	1	102	571	1,781
7月	3,984	-	25	158	548	265	506	3	273	513	1,693
8月	4,699	-	20	209	936	233	914	21	337	569	1,460
9月	5,149	-	38	205	1,184	303	774	6	310	629	1,700
10月	5,540	-	23	172	1,001	242	1,259	6	585	815	1,437
11月	4,326	-	15	118	717	124	1,141	3	267	580	1,361
12月	4,025	-	24	127	615	148	1,026	16	261	323	1,485

資料來源：訓練就業中心。

表2-7高雄市就業服務之求職、求才及推介就業人數-按職業別分 單位：人

四、求才僱用人數-有效

年月別	總計	現役軍人	民意代表、行政主管、企業主管及經理人員	專業人員	技術員及助理專業人員	事務工作人員	服務工作人員及售貨員	農、林、漁、牧、牧工作員	技術工及有關工作人員	機械設備操作工及組裝工	非技術工及體力工
民國100年	46,664	-	290	1,820	7,227	2,886	9,062	139	2,926	7,006	15,308
民國101年	51,588	-	291	1,467	7,679	2,731	10,255	262	2,457	7,292	19,154
民國102年	92,095	-	695	3,681	15,103	4,073	18,267	239	5,614	12,313	32,110
1月	5,536	-	49	128	567	234	1,305	23	347	478	2,405
2月	5,081	-	22	140	1,030	190	1,265	22	380	473	1,559
3月	7,208	-	37	260	980	278	1,463	39	395	1,419	2,337
4月	7,381	-	61	258	1,227	252	1,306	10	337	1,186	2,744
5月	8,976	-	63	418	1,639	584	1,386	8	568	978	3,332
6月	7,829	-	38	324	1,337	353	1,537	9	415	1,126	2,690
7月	7,944	-	105	382	1,180	356	1,361	10	502	1,052	2,996
8月	8,973	-	76	501	1,609	417	1,584	22	459	1,069	3,236
9月	8,763	-	74	372	1,730	443	1,416	12	464	1,201	3,051
10月	9,050	-	62	376	1,522	343	1,875	50	797	1,425	2,600
11月	8,122	-	56	251	1,188	318	2,002	10	467	1,161	2,669
12月	7,232	-	52	271	1,094	305	1,767	24	483	745	2,491

資料來源：訓練就業中心。

表2-7 高雄市就業服務之求職、求才及推介就業人數-按職業別分

五、求供倍數(102年)-新登記

月別	總計	現役軍人	民意代表、行政主管、企業主管及經理人員	專業人員	技術員及助理專業人員	事務工作人員	服務工作人員及售貨員	農、林、漁、牧工作人員	技術工及有關工作人員	機械設備操作工及組裝工	非技術工及體力工
1月	1.49	-	0.71	0.73	1.56	0.52	2.54	1.68	2.86	1.17	1.48
2月	1.14	-	0.92	0.69	1.31	0.30	1.76	0.91	1.61	0.96	1.19
3月	1.22	-	0.82	0.68	1.02	0.35	1.45	0.74	1.63	1.83	1.50
4月	1.35	-	0.73	0.79	1.33	0.42	1.84	0.34	1.66	1.52	1.60
5月	1.74	-	1.27	1.36	2.04	0.88	1.83	0.62	2.60	1.67	1.94
6月	1.39	-	1.09	0.96	1.45	0.38	1.98	0.21	1.42	1.48	1.57
7月	1.33	-	1.24	1.20	1.58	0.56	1.63	0.32	2.03	1.59	1.29
8月	1.38	-	0.60	0.80	1.41	0.46	2.02	0.51	2.13	1.88	1.46
9月	1.50	-	1.08	0.86	1.79	0.50	1.82	0.45	1.87	1.69	1.72
10月	1.48	-	0.92	0.91	1.39	0.51	2.35	1.35	3.33	1.81	1.36
11月	1.41	-	0.78	0.70	1.45	0.30	2.47	0.39	1.60	1.66	1.51
12月	1.42	-	0.61	1.00	1.10	0.42	2.48	1.37	1.99	1.23	1.62

資料來源：訓練就業中心。

表2-7高雄市就業服務之求職、求才及推介就業人數-按職業別分單位：人

五、求供倍數(102年)-有效

月別	總計	現役軍人	民意代表、行政主管、企業主管及經理人員	專業人員	技術員及助理專業人員	事務工作人員	服務工作人員及售貨員	農、林、漁、牧工作人員	技術工及有關工作人員	機械設備操作工及組裝工	非技術工及體力工
1月	0.87	-	0.32	0.33	0.73	0.24	1.66	0.61	1.55	0.66	1.08
2月	0.87	-	0.32	0.39	0.94	0.22	1.56	0.56	1.40	0.75	0.97
3月	0.88	-	0.39	0.46	0.74	0.21	1.25	0.48	1.32	1.23	1.14
4月	0.88	-	0.37	0.51	0.81	0.24	1.23	0.28	1.27	1.03	1.14
5月	1.07	-	0.40	0.74	1.05	0.43	1.29	0.29	1.63	1.13	1.35
6月	0.97	-	0.57	0.68	0.95	0.27	1.35	0.20	1.41	1.14	1.15
7月	0.92	-	0.64	0.75	0.92	0.31	1.14	0.22	1.52	1.08	1.05
8月	0.99	-	0.45	0.67	1.02	0.30	1.41	0.31	1.50	1.25	1.12
9月	1.00	-	0.48	0.57	1.06	0.30	1.34	0.22	1.42	1.32	1.18
10月	1.01	-	0.51	0.58	0.91	0.29	1.60	0.43	2.04	1.27	1.10
11月	0.94	-	0.44	0.51	0.87	0.25	1.54	0.42	1.26	1.18	1.10
12月	0.93	-	0.38	0.56	0.74	0.23	1.67	0.68	1.29	0.96	1.18

資料來源：訓練就業中心。

表2-7 高雄市就業服務之求職、求才及推介就業人數-按職業別分

六、求職就業率(102年)-新登記

月別	總計	現役軍人	民意代表、行政主管、企業主管及經理人員	專業人員	技術員及助理專業人員	事務工作人員	服務工作人員及售貨員	農、林、漁、牧工作人員	技術工及有關工作人員	機械設備操作工及組裝工	非技術工及體力工
1月	37.29%	-	14.67%	23.99%	28.98%	28.06%	37.50%	18.18%	33.50%	43.10%	46.84%
2月	36.66%	-	28.79%	31.65%	35.22%	32.82%	34.52%	50.00%	46.81%	41.71%	37.81%
3月	33.51%	-	20.45%	33.04%	30.41%	29.16%	31.65%	25.64%	36.60%	37.81%	36.90%
4月	35.49%	-	28.77%	30.59%	32.23%	28.55%	32.90%	37.93%	35.25%	46.42%	39.04%
5月	34.71%	-	15.49%	22.22%	31.50%	30.11%	31.57%	9.52%	46.03%	42.92%	39.70%
6月	39.62%	-	26.73%	32.15%	35.82%	30.15%	32.99%	36.36%	44.73%	50.00%	45.20%
7月	35.07%	-	16.85%	30.00%	31.13%	31.52%	30.60%	14.71%	42.69%	38.95%	38.65%
8月	43.39%	-	25.62%	41.54%	41.56%	37.25%	41.22%	33.96%	45.20%	50.37%	47.46%
9月	43.70%	-	28.87%	43.03%	44.24%	38.65%	38.31%	36.36%	49.68%	52.52%	45.06%
10月	41.70%	-	35.96%	38.90%	40.46%	38.85%	38.28%	30.00%	38.66%	47.55%	44.83%
11月	42.29%	-	34.48%	34.25%	37.09%	36.93%	41.09%	56.52%	39.94%	45.70%	49.90%
12月	47.68%	-	33.68%	39.04%	43.82%	42.52%	45.52%	25.93%	51.20%	51.69%	54.31%

資料來源：訓練就業中心。

表2-7 高雄市就業服務之求職、求才及推介就業人數-按職業別分

六、求職就業率(102年)-有效

月別	總計	現役軍人	民意代表、行政主管、企業主管及經理人員	專業人員	技術員及助理專業人員	事務工作人員	服務工作人員及售貨員	農、林、漁、牧工作人員	技術工及有關工作人員	機械設備操作工及組裝工	非技術工及體力工
1月	24.04%	-	10.95%	17.16%	19.45%	16.89%	25.45%	11.43%	22.64%	28.93%	31.86%
2月	25.70%	-	14.09%	21.17%	23.45%	21.14%	24.97%	28.24%	31.90%	32.41%	28.94%
3月	28.80%	-	17.78%	28.80%	25.62%	24.11%	26.99%	21.05%	30.64%	34.36%	33.13%
4月	28.63%	-	16.50%	23.66%	26.02%	23.40%	28.90%	22.22%	29.38%	36.49%	32.52%
5月	27.47%	-	15.28%	22.03%	24.79%	22.45%	26.93%	16.00%	35.07%	34.37%	31.40%
6月	29.01%	-	19.80%	22.64%	25.58%	22.21%	25.06%	22.35%	32.86%	40.36%	34.40%
7月	29.75%	-	13.86%	27.36%	26.77%	25.25%	26.23%	18.52%	31.88%	34.72%	34.55%
8月	33.90%	-	20.70%	31.67%	31.46%	30.40%	33.95%	26.79%	34.91%	39.14%	36.88%
9月	31.84%	-	20.43%	31.61%	29.68%	28.58%	30.26%	25.86%	37.19%	40.07%	33.10%
10月	32.84%	-	23.64%	28.21%	30.74%	29.60%	29.66%	35.11%	33.09%	37.28%	38.29%
11月	31.60%	-	18.07%	26.07%	26.17%	27.39%	31.77%	33.33%	34.23%	36.38%	38.27%
12月	32.93%	-	18.18%	28.15%	28.98%	27.09%	34.11%	16.92%	39.62%	36.98%	39.15%

資料來源：訓練就業中心。

表2-7高雄市就業服務之求職、求才及推介就業人數-按職業別分

七、求才利用率(102年)-新登記

月別	總計	現役軍人	民意代表、行政主管、企業主管及經理人員	專業人員	技術員及助理專業人員	事務工作人員	服務工作人員及售貨員	農、林、漁、牧工作人員	技術工及有關工作人員	機械設備操作工及組裝工	非技術工及體力工
1月	40.18%	-	37.74%	32.14%	19.26%	39.54%	28.26%	51.35%	41.33%	35.89%	60.50%
2月	33.25%	-	19.67%	24.32%	36.88%	44.92%	26.06%	45.16%	31.57%	42.79%	34.17%
3月	41.99%	-	16.67%	32.38%	31.64%	43.20%	33.43%	48.28%	27.11%	67.61%	41.15%
4月	44.75%	-	41.51%	25.93%	48.04%	43.25%	41.70%	10.00%	32.92%	43.28%	49.75%
5月	49.04%	-	32.22%	35.96%	48.28%	62.04%	41.69%	15.38%	45.65%	50.51%	53.63%
6月	46.67%	-	23.64%	17.74%	50.46%	42.12%	45.51%	14.29%	26.09%	46.42%	52.99%
7月	41.01%	-	22.73%	28.73%	34.31%	54.98%	36.35%	27.27%	53.11%	44.69%	43.30%
8月	48.92%	-	27.78%	41.06%	55.52%	52.95%	48.39%	77.78%	56.35%	44.42%	47.04%
9月	50.92%	-	36.19%	48.58%	56.92%	67.04%	42.88%	30.00%	53.08%	48.02%	50.99%
10月	53.89%	-	21.90%	34.54%	60.81%	48.30%	52.31%	22.22%	65.22%	58.21%	51.32%
11月	45.29%	-	16.67%	32.96%	41.04%	44.60%	51.51%	33.33%	49.44%	42.90%	45.93%
12月	47.57%	-	41.38%	29.06%	53.57%	47.13%	46.30%	43.24%	52.52%	40.12%	50.36%

表2-7高雄市就業服務之求職、求才及推介就業人數-按職業別分

七、求才利用率(102年)-有效

月別	總計	現役軍人	民意代表、行政主管、企業主管及經理人員	專業人員	技術員及助理專業人員	事務工作人員	服務工作人員及售貨員	農、林、漁、牧工作人員	技術工及有關工作人員	機械設備操作工及組裝工	非技術工及體力工
1月	53.32%	-	54.44%	38.67%	35.26%	59.39%	46.93%	53.49%	49.08%	60.05%	66.20%
2月	45.40%	-	23.66%	33.90%	46.97%	45.56%	43.58%	45.83%	48.78%	50.00%	45.85%
3月	55.40%	-	30.33%	44.75%	49.27%	59.53%	56.84%	84.78%	49.44%	75.92%	51.19%
4月	55.11%	-	54.46%	40.76%	52.37%	46.41%	50.80%	40.00%	41.81%	71.97%	58.23%
5月	57.62%	-	54.31%	45.43%	58.08%	64.32%	49.20%	36.36%	58.50%	58.56%	62.48%
6月	55.18%	-	22.49%	39.42%	54.15%	63.04%	54.50%	52.94%	51.88%	63.94%	56.39%
7月	56.22%	-	54.12%	42.78%	51.04%	54.85%	58.34%	55.56%	62.83%	66.21%	56.07%
8月	59.06%	-	48.72%	56.67%	59.55%	63.86%	56.07%	62.86%	55.50%	58.64%	61.21%
9月	59.73%	-	48.05%	52.32%	62.05%	69.98%	53.45%	48.00%	54.91%	62.45%	61.71%
10月	61.75%	-	36.69%	53.18%	62.69%	53.59%	55.39%	125.00%	70.22%	76.24%	60.72%
11月	59.37%	-	38.36%	39.97%	50.68%	60.57%	62.90%	34.48%	58.74%	62.79%	63.84%
12月	55.92%	-	41.27%	40.33%	54.59%	65.73%	54.54%	54.55%	64.14%	53.48%	58.79%

資料來源：訓練就業中心。

表2-8 高雄市有效求職者

中華民國

原因及月別	總計	現役軍人	民意代表、行政主管、企業主管及經理人員	專業人員
1. 按原因別	17,885	-	224	856
(1)與求職者就業意願不合	5,790	-	37	174
(2)求職者本身條件不合	6,535	-	127	470
(3)求才廠商已另行補實人數	3,791	-	50	151
(4)已另自行覓妥職業者	1,365	-	8	51
(5)其他	404	-	2	10
2. 按月別	17,885	-	224	856
1月	1,897	-	23	95
2月	1,369	-	25	70
3月	2,076	-	30	90
4月	1,715	-	30	87
5月	1,518	-	27	84
6月	1,303	-	19	81
7月	1,468	-	20	54
8月	1,402	-	11	75
9月	1,212	-	9	46
10月	1,439	-	6	63
11月	1,265	-	13	50
12月	1,221	-	11	61

資料來源：訓練就業中心。

未能推介就業之原因按職業別分

單位：人；%

102年

技術員及助理專業人員	事務工作人員	服務工作人員及售貨員	農、林、漁、牧工作人員	技術工及有關工作人員	機械設備操作工及組裝工	非技術工及體力工
3,295	2,098	3,640	73	623	1,726	5,350
863	573	1,449	26	154	558	1,956
1,438	793	1,178	23	267	590	1,649
763	596	740	10	112	367	1,002
198	119	215	13	80	151	530
33	17	58	1	10	60	213
3,295	2,098	3,640	73	623	1,726	5,350
317	212	402	7	87	166	588
265	173	270	10	52	109	395
351	248	443	4	62	207	641
303	241	319	4	63	160	508
241	216	332	5	47	150	416
223	145	258	7	44	115	411
299	159	305	4	59	141	427
295	138	273	7	33	160	410
241	117	270	7	41	131	350
249	170	285	4	52	147	463
266	133	241	8	46	126	382
245	146	242	6	37	114	359

表2-9 高雄市雇主提供有效

中華民國

原因及月別	總計	現役軍人	民意代表、行政主管、企業主管及經理人員	專業人員
1. 按原因別	12,846	-	224	781
(1)求職者無法聯繫人數	146	-	-	2
(2)雇主提供條件不合	3,607	-	38	194
(3)求職者本身條件不合	5,177	-	118	419
(4)已另行補實人數	3,203	-	62	159
(5)其他	713	-	6	7
2. 按月別	12,846	-	224	781
1月	1,296	-	22	77
2月	1,156	-	25	76
3月	1,130	-	25	65
4月	1,172	-	21	69
5月	1,006	-	27	70
6月	918	-	16	56
7月	981	-	20	45
8月	1,009	-	12	68
9月	910	-	15	38
10月	1,278	-	9	127
11月	940	-	17	37
12月	1,050	-	15	53

資料來源：訓練就業中心。

求才機會未能補實之原因按職業分

單位：人

102年

技術員及助理專業人員	事務工作人員	服務工作人員及售貨員	農、林、漁、牧工作人員	技術工及有關工作人員	機械設備操作工及組裝工	非技術工及體力工
2,848	1,706	2,589	41	431	1,242	2,984
10	17	33	-	5	20	59
654	432	916	16	96	325	936
1,294	538	941	17	223	492	1,135
759	681	555	8	73	274	632
131	38	144	-	34	131	222
2,848	1,706	2,589	41	431	1,242	2,984
291	178	256	5	55	112	300
214	153	304	6	34	116	228
222	148	254	2	33	106	275
280	185	205	3	28	111	270
197	169	193	4	20	107	219
188	110	187	2	28	94	237
223	115	201	1	47	96	233
262	117	190	6	27	110	217
226	95	191	2	29	102	212
273	188	215	2	54	106	304
219	119	187	3	34	92	232
253	129	206	5	42	90	257

表2-10 高雄市就業保險失業給付

中華民國

職業及月別	總計	國小以下	國中	高中
1. 按職業別	5,366	75	305	199
(1)民意代表、行政主管、企業主管及經理人員	279	-	2	5
(2)專業人員	867	1	4	8
(3)技術員及助理專業人員	1,512	1	24	43
(4)事務工作人員	1,026	2	9	26
(5)服務工作人員及售貨員	540	6	43	31
(6)農、林、漁、牧工作人員	50	13	17	2
(7)技術工及有關工作人員	185	8	43	9
(8)機械設備操作工及組裝工	403	6	55	30
(9)非技術工及體力工	504	38	108	45
2. 按月別	5,366	75	305	199
1月	579	5	38	22
2月	407	7	24	15
3月	448	7	24	16
4月	563	11	48	21
5月	356	5	21	18
6月	340	2	15	15
7月	477	13	33	17
8月	611	5	21	17
9月	429	8	17	10
10月	335	5	16	21
11月	385	4	25	11
12月	436	3	23	16

資料來源：訓練就業中心。

初次認定人數按教育程度別分

單位：人

102年

高職	專科	大學	碩士	博士	其他
1,525	1,050	1,888	307	6	11
31	70	113	56	1	1
65	153	491	140	4	1
338	405	625	73	1	2
243	225	490	31	-	-
279	91	86	1	-	3
12	1	4	1	-	-
74	20	28	3	-	-
233	49	29	-	-	1
250	36	22	2	-	3
1,525	1,050	1,888	307	6	11
185	106	195	26	2	-
94	92	150	22	1	2
129	97	147	25	1	2
193	110	154	24	1	1
103	76	111	22	-	-
103	66	127	11	-	1
139	117	139	18	1	-
122	83	297	64	-	2
108	93	154	37	-	2
102	66	111	14	-	-
123	60	140	22	-	-
124	84	163	22	-	1

表2-11 高雄市就業保險失業給付

中華民國

職業及月別	總計	性別		未滿15歲	15~19歲	20~24歲	25~29歲
		男	女				
1. 按職業別	5,366	2,431	2,935	-	4	136	766
(1)民意代表、行政主管、 企業主管及經理人員	279	223	56	-	-	1	8
(2)專業人員	867	497	370	-	-	14	164
(3)技術員及助理專業人員	1,512	675	837	-	-	24	197
(4)事務工作人員	1,026	172	854	-	-	38	219
(5)服務工作人員及售貨員	540	196	344	-	3	36	79
(6)農、林、漁、牧工作人員	50	48	2	-	-	-	1
(7)技術工及有關工作人員	185	136	49	-	1	4	13
(8)機械設備操作工及組裝工	403	308	95	-	-	3	35
(9)非技術工及體力工	504	176	328	-	-	16	50
2. 按月別	5,366	2,431	2,935	-	4	136	766
1月	579	253	326	-	-	16	97
2月	407	173	234	-	-	9	63
3月	448	214	234	-	-	13	49
4月	563	264	299	-	1	10	75
5月	356	169	187	-	-	8	50
6月	340	153	187	-	1	5	49
7月	477	237	240	-	-	10	60
8月	611	241	370	-	1	10	118
9月	429	184	245	-	-	8	57
10月	335	157	178	-	-	8	35
11月	385	171	214	-	-	9	46
12月	436	215	221	-	1	30	67

資料來源：訓練就業中心。

初次認定人數按性別及年齡別分 單位：人

102年

30~34歲	35~39歲	40~44歲	45~49歲	50~54歲	55~59歲	60~64歲	65歲以上
1,071	1,014	791	732	539	253	54	6
16	33	61	70	66	18	5	1
200	184	114	104	48	34	5	-
319	316	256	211	128	49	11	1
248	202	131	93	61	25	7	2
99	82	65	68	69	30	9	-
4	4	6	12	12	8	2	1
31	32	28	32	25	17	2	-
81	80	63	57	47	33	4	-
73	81	67	85	83	39	9	1
1,071	1,014	791	732	539	253	54	6
99	98	85	73	74	32	4	1
76	72	51	53	53	18	10	2
97	96	60	67	39	21	6	-
90	110	96	74	67	31	7	2
81	58	44	53	41	18	3	-
73	77	56	34	28	15	2	-
89	84	72	73	48	33	8	-
132	119	86	85	39	18	3	-
105	74	70	63	34	13	5	-
58	69	49	52	47	17	-	-
92	80	56	47	31	20	4	-
79	77	66	58	38	17	2	1

貳、勞工統計表

三、勞動檢查

表3-1 高雄市強化勞工安全

中華民國

檢查種類	檢查情形		
	每年預定檢查場次(場次)	實際檢查場次(場次)	檢查率(%)
防止職業災害專案檢查	2,714	8,121	299
預防職業災害動態精準檢查	400	861	215
防微杜漸檢查(破窗檢查)	430	1,160	270
特別危害作業之勞工特殊健康檢查之專案檢查	30	123	410

資料來源：勞動檢查處。

及檢查效能之專案檢查執行情形

單位：場次、件次、%

102年

違規處理情形(件次)				
合計	罰鍰	停業或停工	移送法院	通知改善
6,388	130	349	18	5,891
344	2	2	-	340
969	16	19	1	933
57	-	-	-	57

表3-2 高雄市歷年事業單位經勞動檢查違反

年(季)別	勞 動 基 準 法 檢 查				
	總受檢廠數 (廠次)	違 反 案 件			
		合計件數(件)	罰鍰告發件 次(件)	移送偵辦處 分件次(件)	告發率(%)
民國100年	1,842	430	428	2	23.34
第1季	195	46	46	-	23.59
第2季	335	105	104	1	31.34
第3季	629	136	135	1	21.62
第4季	683	143	143	-	20.94
民國101年	1,968	565	564	1	28.71
第1季	338	116	115	1	34.32
第2季	499	147	147	-	29.46
第3季	653	162	162	-	24.81
第4季	478	140	140	-	29.29
民國102年	2,601	774	774	-	29.76
第1季	422	129	129	-	30.57
第2季	615	171	171	-	27.80
第3季	563	143	143	-	25.40
第4季	1,001	331	331	-	33.07

資料來源：勞動檢查處。

勞動基準法及勞工安全衛生法移送處分情形 單位：廠次、件、%

勞 工 安 全 衛 生 法 檢 查							
總受檢廠數 (廠次)	違 反 案 件						告發率 (%)
	合計件數 (件)	罰鍰告發件 次(件)	局部停工件 次(件)	全部停工件 次(件)	移送偵辦 處分件次 (件)		
6,193	169	31	125	2	11	2.73	
1,374	27	-	24	1	2	1.97	
1,280	42	16	23	-	3	3.28	
1,597	47	10	35	1	1	2.94	
1,942	53	5	43	-	5	2.73	
9,056	287	70	189	5	23	3.17	
2,041	54	11	43	-	-	2.65	
1,927	63	14	41	-	8	3.27	
2,926	73	17	47	5	4	2.49	
2,162	97	28	58	-	11	4.49	
12,252	471	105	341	-	25	3.84	
2,415	127	22	99	-	6	5.26	
2,816	117	28	81	-	8	4.15	
3,541	110	20	86	-	4	3.11	
3,480	117	35	75	-	7	3.36	

表3-3 高雄市適用勞工安全衛生法

中華民國

項目別	合計	墜 落、 滾落	跌倒	衝撞	物體 飛落	物體 倒塌、 崩塌	被撞	被 夾、 被捲	被 切、 割、 擦傷	踩踏
總計	1,139	72	190	30	45	39	50	220	138	15
農、林、漁、牧業	1	-	-	-	-	-	-	-	-	-
礦業及土石採取業	-	-	-	-	-	-	-	-	-	-
製造業	603	32	66	17	25	30	24	167	94	3
電力及燃氣供應業	2	-	-	-	-	-	1	-	-	1
用水供應及污染整治業	22	3	1	1	-	-	3	4	1	2
營造業	91	16	11	3	5	4	4	22	9	-
批發及零售業	44	-	12	1	3	2	3	5	7	-
運輸及倉儲業	149	7	36	3	4	-	9	14	2	6
住宿及餐飲業	73	2	23	1	2	2	-	1	19	1
資訊及通訊傳播業	7	2	2	-	-	-	-	-	-	-
金融及保險業	9	-	3	-	-	-	2	-	-	-
不動產業	4	1	1	-	-	-	-	-	-	1
專業、科學及技術服務業	3	-	-	1	1	-	-	-	-	-
支援服務業	29	5	13	-	1	-	1	2	1	-
公共行政及國防；強制性 社會安全	42	1	6	2	2	-	-	2	2	1
教育服務業	-	-	-	-	-	-	-	-	-	-
醫療保健及社會工作服務 業	48	1	13	1	-	-	2	3	2	-
藝術、娛樂及休閒服務業	10	1	3	-	1	1	1	-	1	-
其他服務業	2	1	-	-	1	-	-	-	-	-

資料來源：勞動檢查處。

單位職業災害-災害類型別

單位：人次

102年

溺斃	高、溫觸與溫低接	與有害物等接觸	感電	爆炸	物體破裂	火災	不當動作	其他	無法歸類者	交通事故			
										公路	鐵路	船舶、航空	其他
-	64	20	3	-	5	-	77	75	19	49	-	-	28
-	-	-	-	-	-	-	-	1	-	-	-	-	-
-	-	-	-	-	-	-	-	-	-	-	-	-	-
-	33	18	1	-	5	-	41	30	4	9	-	-	4
-	-	-	-	-	-	-	-	-	-	-	-	-	-
-	4	-	-	-	-	-	-	2	-	1	-	-	-
-	5	1	-	-	-	-	2	6	2	1	-	-	-
-	2	-	-	-	-	-	3	6	-	-	-	-	-
-	2	1	-	-	-	-	12	11	9	15	-	-	18
-	15	-	-	-	-	-	5	1	-	1	-	-	-
-	-	-	-	-	-	-	-	2	1	-	-	-	-
-	-	-	-	-	-	-	-	-	-	4	-	-	-
-	-	-	1	-	-	-	-	-	-	-	-	-	-
-	-	-	-	-	-	-	-	-	-	-	-	-	1
-	-	-	-	-	-	-	-	1	1	3	-	-	1
-	-	-	-	-	-	-	4	3	2	14	-	-	3
-	-	-	-	-	-	-	-	-	-	-	-	-	-
-	1	-	1	-	-	-	10	12	-	1	-	-	1
-	2	-	-	-	-	-	-	-	-	-	-	-	-
-	-	-	-	-	-	-	-	-	-	-	-	-	-

表3-4 高雄市適用勞工安全衛生法

中華民國

項目別	總計	動力機械						裝卸運搬機械			
		合計	原動機	動力傳導裝置	木材加工用機械	營造用機械	一般動力機械	合計	起重機械	動力運搬機械	交通工具
總計	1,139	206	6	46	14	7	133	192	31	49	112
農、林、漁、牧業	1	1	-	-	1	-	-	-	-	-	-
礦業及土石採取業	-	-	-	-	-	-	-	-	-	-	-
製造業	603	175	5	38	9	4	119	69	24	26	19
電力及燃氣供應業	2	-	-	-	-	-	-	1	-	-	1
用水供應及污染整治業	22	1	-	1	-	-	-	4	-	3	1
營造業	91	8	-	1	1	1	5	11	1	6	4
批發及零售業	44	8	-	3	1	-	4	4	1	2	1
運輸及倉儲業	149	7	1	2	-	2	2	63	5	10	48
住宿及餐飲業	73	3	-	1	1	-	1	1	-	-	1
資訊及通訊傳播業	7	1	-	-	-	-	1	2	-	-	2
金融及保險業	9	-	-	-	-	-	-	6	-	-	6
不動產業	4	-	-	-	-	-	-	-	-	-	-
專業、科學及技術服務業	3	-	-	-	-	-	-	1	-	1	-
支援服務業	29	1	-	-	-	-	1	6	-	-	6
公共行政及國防；強制性社會安全	42	1	-	-	1	-	-	22	-	1	21
教育服務業	-	-	-	-	-	-	-	-	-	-	-
醫療保健及社會工作服務業	48	-	-	-	-	-	-	2	-	-	2
藝術、娛樂及休閒服務業	10	-	-	-	-	-	-	-	-	-	-
其他服務業	2	-	-	-	-	-	-	-	-	-	-

資料來源：勞動檢查處。

單位職業災害-媒介物別

單位：人次

102年

合計	其他設備									營建 物及 施工 設備	物資材料			貨物	環境	其他			
	壓力 容器 類	化學 設備	熔接 設備	爐窯 等	電器 設備	人力 機械 工具	用具	其他	合計		危險 物、 有害 物	材料	合計			其他媒 介物	無媒 介物	不能 分類	
158	9	5	9	3	12	38	54	28	87	141	15	126	22	111	222	130	41	51	
-	-	-	-	-	-	-	-	-	-	-	-	-	-	-	-	-	-	-	
-	-	-	-	-	-	-	-	-	-	-	-	-	-	-	-	-	-	-	
96	7	5	6	1	4	26	34	13	38	97	12	85	11	37	80	51	12	17	
1	-	-	-	-	-	-	1	-	-	-	-	-	-	-	-	-	-	-	
8	-	-	-	-	2	1	4	1	3	-	-	-	1	4	1	1	-	-	
18	1	-	2	1	3	5	3	3	18	21	-	21	3	9	3	1	-	2	
3	-	-	-	-	-	-	1	2	3	5	-	5	2	9	10	6	-	4	
13	-	-	1	1	1	3	3	4	10	8	1	7	5	10	33	15	15	3	
8	-	-	-	-	-	1	5	2	4	4	-	4	-	18	35	23	2	10	
2	-	-	-	-	-	-	2	-	1	1	-	1	-	-	-	-	-	-	
-	-	-	-	-	-	-	-	-	1	-	-	-	-	-	2	1	1	-	
1	-	-	-	-	1	-	-	-	2	-	-	-	-	-	1	-	1	-	
-	-	-	-	-	-	-	-	-	-	1	-	1	-	-	1	-	-	1	
2	-	-	-	-	-	-	-	2	6	-	-	-	-	7	7	4	2	1	
-	-	-	-	-	-	-	-	-	-	4	2	2	-	7	8	6	1	1	
-	-	-	-	-	-	-	-	-	-	-	-	-	-	-	-	-	-	-	
4	1	-	-	-	1	-	1	1	1	-	-	-	-	8	33	17	5	11	
1	-	-	-	-	-	1	-	-	-	-	-	-	-	1	8	5	2	1	
1	-	-	-	-	-	1	-	-	-	-	-	-	-	1	-	-	-	-	

表3-5 高雄市適用勞工安全衛生法

中華民國

項目別	合計	頭	臉顏	頸	肩	鎖骨	上膊	肘	前膊	腕
總計	1,412	83	51	23	37	8	17	42	32	40
農、林、漁、牧業	1	-	-	-	-	-	-	-	-	-
礦業及土石採取業	-	-	-	-	-	-	-	-	-	-
製造業	712	32	24	8	15	4	10	20	25	23
電力及燃氣供應業	4	1	-	1	-	-	-	-	-	-
用水供應及污染整治業	28	-	2	1	2	-	1	1	-	-
營造業	112	6	3	2	4	2	2	1	2	1
批發及零售業	49	-	2	1	1	-	-	3	-	2
運輸及倉儲業	222	17	10	5	6	-	2	9	1	4
住宿及餐飲業	80	3	1	-	1	-	-	2	2	2
資訊及通訊傳播業	15	2	1	-	-	-	-	2	-	-
金融及保險業	13	1	1	-	-	1	-	-	-	-
不動產業	5	-	1	-	-	-	1	-	-	-
專業、科學及技術服務業	6	-	-	1	-	-	-	2	-	-
支援服務業	40	3	1	-	2	-	1	-	1	1
公共行政及國防；強制性 社會安全	52	11	-	1	1	-	-	-	-	2
教育服務業	-	-	-	-	-	-	-	-	-	-
醫療保健及社會工作服務 業	60	5	5	3	4	1	-	2	-	5
藝術、娛樂及休閒服務業	11	1	-	-	1	-	-	-	-	-
其他服務業	2	1	-	-	-	-	-	-	1	-

資料來源：勞動檢查處。

單位職業災害-受傷部位別

單位：部位數

102年

胸	肋骨	背	手	指	腹	臀	鼠蹊	股	膝	腿	足	肉臟	全身	其他
30	30	40	193	309	11	22	3	13	70	128	173	10	8	39
-	-	-	1	-	-	-	-	-	-	-	-	-	-	-
-	-	-	-	-	-	-	-	-	-	-	-	-	-	-
8	9	17	108	219	3	12	1	5	18	49	77	3	5	17
-	1	-	-	-	-	-	-	-	-	-	1	-	-	-
-	-	-	5	6	1	1	-	2	1	3	1	-	-	1
4	9	3	12	21	1	2	1	-	5	11	14	1	1	4
1	1	2	9	11	-	1	-	-	3	5	6	-	-	1
10	3	9	20	16	4	2	-	4	21	26	44	1	-	8
-	-	-	20	19	-	1	-	1	4	4	14	-	2	4
-	1	-	2	-	-	1	1	-	1	1	3	-	-	-
-	1	-	2	-	-	-	-	-	1	2	3	1	-	-
-	-	-	-	-	-	-	-	-	-	2	1	-	-	-
-	-	1	1	1	-	-	-	-	-	-	-	-	-	-
3	3	1	3	3	2	1	-	-	3	8	1	3	-	-
3	1	3	4	4	-	-	-	-	7	12	3	-	-	-
-	-	-	-	-	-	-	-	-	-	-	-	-	-	-
1	1	3	4	8	-	1	-	1	5	3	3	1	-	4
-	-	1	2	1	-	-	-	-	1	2	2	-	-	-
-	-	-	-	-	-	-	-	-	-	-	-	-	-	-

表3-6 高雄市職業災害概況

中華民國

項目別	陳報事業單位數 (家)	僱用勞工人 數(人)	總工作日數 (日)	總經歷工時 (小時)
總計	1,890	273,124	71,232,420	579,403,385
農、林、漁、牧業	5	330	79,148	626,901
礦業及土石採取業	2	64	15,690	125,765
製造業	861	126,573	32,663,981	268,275,567
電力及燃氣供應業	13	3,748	967,519	7,820,983
用水供應及污染整治業	31	3,965	1,062,238	8,504,449
營造業	245	17,401	4,693,429	37,948,679
批發及零售業	109	14,453	3,668,158	28,632,171
運輸及倉儲業	134	21,109	5,507,114	44,119,119
住宿及餐飲業	155	12,387	3,479,048	27,246,549
資訊及通訊傳播業	21	6,348	1,584,766	12,564,525
金融及保險業	74	8,852	2,193,026	18,327,091
不動產業	20	1,635	435,253	3,521,550
專業、科學及技術服務業	18	1,827	453,196	3,567,555
支援服務業	89	14,281	4,069,351	35,240,546
公共行政及國防；強制性 社會安全	7	5,380	1,416,182	11,334,341
教育服務業	13	3,803	936,751	7,494,552
醫療保健及社會工作服務 業	72	27,853	7,204,793	57,687,481
藝術、娛樂及休閒服務業	9	1,456	346,919	2,790,109
其他服務業	12	1,659	455,858	3,575,452

資料來源：勞動檢查處。

單位：家、人、日、時、人次、人日

102年

總計	失能傷害次數				總損失工 作人日數 (人日)	失能傷害頻 率(次/時 *1,000,000)	失能傷害嚴 重率(人日/ 時 *1,000,000)
	死亡(人)	永久全失 能(人)	永久部份 失能(人 次)	暫時全失 能(人次)			
1,139	5	2	20	1,112	75,890	1.97	131
1	-	-	-	1	4	1.60	6
-	-	-	-	-	-	-	-
603	3	2	18	580	48,719	2.25	182
2	-	-	-	2	48	0.26	6
22	-	-	-	22	903	2.59	106
91	1	-	1	89	10,064	2.40	265
44	1	-	-	43	6,969	1.54	243
149	-	-	-	149	3,425	3.38	78
73	-	-	-	73	1,344	2.68	49
7	-	-	-	7	122	0.56	10
9	-	-	-	9	496	0.49	27
4	-	-	-	4	218	1.14	62
3	-	-	-	3	49	0.84	14
29	-	-	1	28	2,024	0.82	57
42	-	-	-	42	328	3.71	29
-	-	-	-	-	-	-	-
48	-	-	-	48	957	0.83	17
10	-	-	-	10	169	3.58	61
2	-	-	-	2	51	0.56	14