

高雄市政府勞工局

114 年度撰研性別統計分析報告

高雄市非自願離職勞工性別差異分析

撰寫單位：訓練就業中心

中華民國 114 年 12 月

目 錄

壹、 前言.....	1
貳、 人力資源數據.....	3
參、 失業給付之辦理方式.....	5
肆、 性別統計分析.....	6
一、 現況分析.....	6
二、 申請失業認定人次之性別統計分析.....	8
(一) 申請人性別與年齡交叉分析.....	8
(二) 申請人學歷與性別交叉分析.....	11
(三) 申請人職業別與性別交叉分析.....	14
(四) 40~44 歲、45~49 歲申請人學歷與性別交叉分析 ..	18
(五) 40~44 歲、45~49 歲申請人職業別與性別交叉分析	21
(六) 男性申請人之主要特徵.....	30
(七) 女性申請人之主要特徵.....	31
伍、 結論與建議.....	32
一、 結論.....	32
二、 建議.....	34

表 目 錄

表 1	109~113 年本市失業率男女統計	4
表 2	109~113 年本市申請失業認定男女人次統計	7
表 3	109~113 年本市申請失業認定各年齡層人次分析	9
表 4	109~113 年本市申請失業認定性別與各年齡層人次分析	10
表 5	109~113 年本市申請失業認定各學歷人次分析	12
表 6	109~113 年本市申請失業認定性別與各學歷人次分析	13
表 7	109~113 年本市申請失業認定各職業別人次分析	15
表 8	109~113 年本市申請失業認定性別與各職業別人次分析	16
表 9	各類別之技術層次一覽表.....	17
表 10	109~113 年本市 40~44 歲申請失業認定性別與各學歷人 次分析	19
表 11	109~113 年本市 45~49 歲申請失業認定性別與各學歷人 次分析	20
表 12	109~113 年本市 40~44 歲高職學歷申請失業認定性別與 各職業別人次分析	22
表 13	109~113 年本市 40~44 歲專科學歷申請失業認定性別與 各職業別人次分析	24
表 14	109~113 年本市 40~44 歲大學學歷申請失業認定性別與 各職業別人次分析	25
表 15	109~113 年本市 45~49 歲高職學歷申請失業認定性別與 各職業別人次分析	26
表 16	109~113 年本市 45~49 歲專科學歷申請失業認定性別與 各職業別人次分析	28
表 17	109~113 年本市 45~49 歲大學學歷申請失業認定性別與 各職業別人次分析	29

圖 目 錄

圖 1	109~113 年本市失業率男女比例	4
圖 2	109~113 年本市申請失業認定男女比例	8
圖 3	109~113 年本市申請失業認定各年齡層比例	9
圖 4	109~113 年本市申請失業認定性別與各年齡層比例 .	11
圖 5	109~113 年本市申請失業認定各學歷比例	12
圖 6	109~113 年本市申請失業認定性別與各學歷比例 ...	14
圖 7	109~113 年本市申請失業認定各職業別比例	15
圖 8	109~113 年本市申請失業認定性別與各職業別比例 .	16
圖 9	109~113 年本市 40~44 歲申請失業認定性別與各學歷比 例.....	19
圖 10	109~113 年本市 45~49 歲申請失業認定性別與各學歷比 例.....	21
圖 11	109~113 年本市 40~44 歲高職學歷申請失業認定性別與 各職業別比例.....	23
圖 12	109~113 年本市 40~44 歲專科學歷申請失業認定性別與 各職業別比例.....	24
圖 13	109~113 年本市 40~44 歲大學學歷申請失業認定性別與 各職業別比例.....	25
圖 14	109~113 年本市 45~49 歲高職學歷申請失業認定性別與 各職業別比例.....	27
圖 15	109~113 年本市 45~49 歲專科學歷申請失業認定性別與 各職業別比例.....	28
圖 16	109~113 年本市 45~49 歲大學學歷申請失業認定性別與 各職業別比例.....	29

壹、前言

為保障不同性別於就業市場中享有平等權益，我國長期以《消除對婦女一切形式歧視公約》（CEDAW）及行政院《性別平等政策綱領》作為政策基礎，逐步強化就業保障制度。上述規範皆指向共同目標：減少女性因婚育、家庭責任而面臨之職場歧視，並確保其於就業機會、勞動條件、社會保障及職涯發展上，與男性享有相同權利。為落實此項精神，《就業服務法》及《性別平等工作法》亦明定雇主不得因性別、性傾向、婚育情形而對求職者或受僱者產生差別待遇，進一步奠定我國保障性別就業平等之法律架構。

然而，在制度逐步健全的同時，勞動市場的變遷亦反映新的挑戰。臺灣社會自 1970 年代「男主外、女主內」之單薪家庭為主，逐漸轉向 1990 年代後雙薪家庭普及，女性教育程度及勞動參與顯著提升。但伴隨而來的，是女性在婚姻、懷孕與育兒期間仍可能因就業中斷或雇主偏見，而遭遇職涯中斷、升遷受阻或被迫離職等問題。性別角色差異在家庭分工中依然存在，使女性於勞動市場的脆弱性持續呈現。

高雄市近年失業率雖呈下降趨勢，惟男女失業率間仍存在一定差距，失業狀況更能具體反映性別差異在市場上之實際影響，故本研究透過勞動部「就業服務資訊整合系統」資料，分析高雄市近 5 年（109 至 113 年）

申請失業認定之勞工性別差異，並檢視年齡、學歷、職業別等因素之交互關係，以掌握勞動市場現況，作為未來制定促進就業與縮減性別落差政策之參考。

貳、人力資源數據

在人力資源統計中，常見指標包括勞動力人口、勞動力參與率、失業率等，能從多面向反映整體勞動市場的供需變化。其中，勞動力參與率可呈現人口投入勞動市場之意願與能力，然而，若欲了解勞工面臨工作中斷、產業景氣波動或非自願離職之情況，失業率便成為最具敏感度與代表性之指標，可直接呈現勞動市場的壓力與風險。

「失業率的變動」影響失業給付申請量與申請者特徵之重要背景因素，當特定性別在某一時期的失業率較高時，往往連帶反映於非自願離職者之增加，進而影響失業認定件數、申請族群組成。

依高雄市主計處性別主流化專區「高雄市性別統計指標—就業安全」統計資料所示(如表 1、圖 1)，近年本市整體失業率雖由 109 年的 3.8% 逐步下降至 113 年的 3.3%，呈現相對穩定之改善趨勢，然而失業人口之性別組成與勞動市場處境並未因失業率下降而趨於一致。以男女失業率變化觀察可見，在 109 至 110 年疫情衝擊期間，女性失業率均逾 4%，分別高於男性 0.6 及 0.7 個百分點；111 年女性失業率雖快速下降至 3.5%，短暫低於男性，但 112 至 113 年間又因男性失業率持續下探，使女性再度呈現相對偏高。此種交替變動之趨勢顯示，兩性在產業結構、家庭責任及就業型態差異下，其失業風險並非一致。

表 1 109~113 年本市失業率男女統計

單位：%

失業率	109 年	110 年	111 年	112 年	113 年
男性	3.6%	3.6%	3.8%	3.2%	3.1%
女性	4.2%	4.3%	3.5%	3.7%	3.5%
相差% (女性-男性)	+0.6%	+0.7%	-0.3%	0.5%	0.4%
總計	3.8%	3.9%	3.6%	3.4%	3.3%

資料來源：高雄市主計處性別主流化專區「高雄市性別統計指標—就業安全」

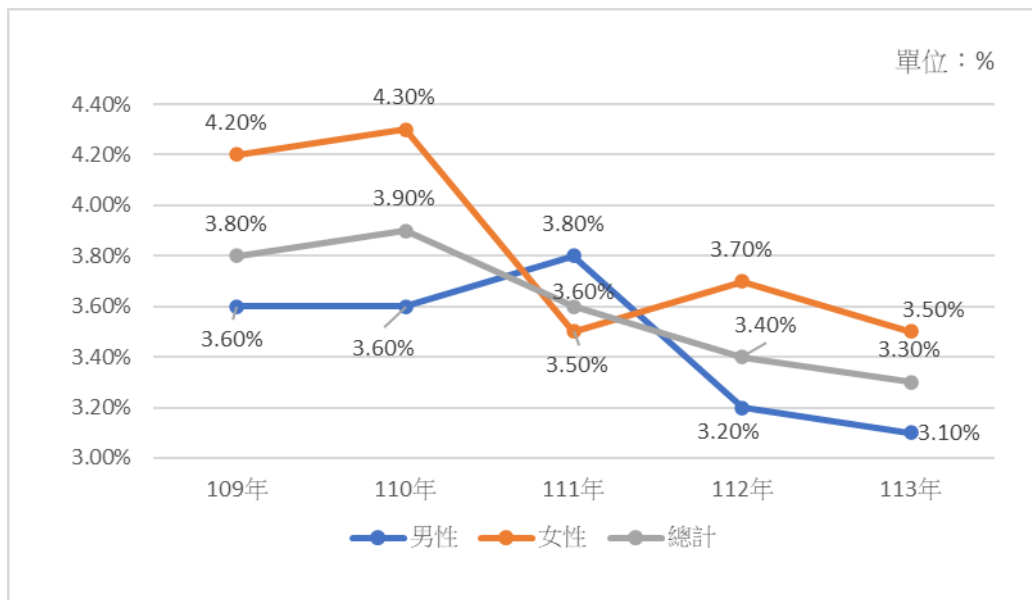


圖 1 109~113 年本市失業率男女比例

資料來源：自行整理

參、失業給付之辦理方式

失業給付的核心設計，是協助遭遇「非自願離職」的勞工在過渡期間維持基本生活並順利重返職場。所謂非自願離職，意指勞工因遭資遣、定期契約期滿未續聘、公司歇業等非可於歸責勞工之原因而離開職場，屬於勞工被動面臨失業的情形。對於此類勞工，就業保險制度提供必要之收入支持與再就業協助。

我國就業保險的保障精神在於「以促進就業為優先，給付為輔助」，勞工需具備工作能力與工作意願，制度便透過就業媒合、職涯諮詢、職業訓練等工具，協助其盡速回到勞動市場；在短期內尚無法媒合工作或安排職業訓練時，即啟動失業給付之發放，以保障勞工在尋職期間能維持基本生活不致陷入困境。年滿 15 歲至 65 歲之受僱勞工（含我國籍及特定外籍、陸港澳人士），皆須由雇主為其參加就業保險，以取得相關保障資格。

在办理流程上，勞工須於離職後向公立就業服務機構辦理求職登記，並提出離職證明等文件，由就業服務站確認屬非自願離職後進行失業認定。在這段期間，申請人需接受就業諮詢、求職推介或安排職業訓練，以證明其具備「積極尋職」之就業意願；若自求職登記日起 14 日內仍未

能推介就業或安排職業訓練，即進入失業給付之審核程序，由勞工保險局核發給付。此辦理方式強調「先協助就業、後提供給付」，以平衡勞工保障與促進就業之政策目標。

在給付制度方面，失業給付的金額以申請人離職前 6 個月平均月投保薪資之 60%按月發放，最長給付 6 個月；若申請人離職時已年滿 45 歲或持有身心障礙證明，給付期間得延長至 9 個月。補足失業期間生活所需與鼓勵儘速重返職場的雙重目的，勞工在面臨突發性之失業風險時，仍能獲得最基本且穩定之社會保障。

肆、性別統計分析

在產業分工、家庭責任與就業型態均呈現性別差異之情況下，女性與男性面臨的失業風險並不相同。透過失業給付申請資料進行性別分析，可更貼近觀察不同性別在勞動市場中遭遇的實際情境，進一步釐清不同性別在失業過程中的實際需求與政策意涵。

一、現況分析：

近 5 年失業認定人次呈先降後升，111 年為最低點；女性申請比例始終高於男性，但自 110 年起差距逐年縮小，至 113 年兩性占比已趨於收斂。

依勞動部勞動力發展署「就業服務資訊整合系統」統計資料所示(如

表 2、圖 2)，近 5 年（109 至 113 年）高雄市申請失業認定的人次大致呈現先降後升之趨勢，從 109 年的 10,817 人次逐步降至 111 年的 7,409 人次，為近年最低，之後於 112 年與 113 年回升至 8,731 人次及 9,490 人次。整體而言，女性申請失業認定的比例持續高於男性，約維持在六成左右，男性則約占四成。值得注意的是，110 年兩性差距最大，男性僅占 40.98%，女性高達 59.02%；惟自 110 年起男性占比逐年上升、女性則逐年下降，至 113 年差距已縮小為約 13.88%，顯示性別申請比例逐漸趨於收斂。

表 2 109~113 年本市申請失業認定男女人次統計 單位：人次(%)

申請失業認定	109 年	110 年	111 年	112 年	113 年
男性	4,543 (42%)	3,708 (40.98%)	3,109 (41.96%)	3,720 (42.61%)	4,087 (43.06%)
女性	6,274 (58%)	5,340 (59.02%)	4,300 (58.04%)	5,011 (57.39%)	5,404 (56.94%)
相差% (女性-男性)	+16%	+18.04%	+16.08%	+14.78%	+13.88%
總計	10,817	9,048	7,409	8,731	9,490

資料來源：勞動部勞動力發展署就業服務資訊整合系統

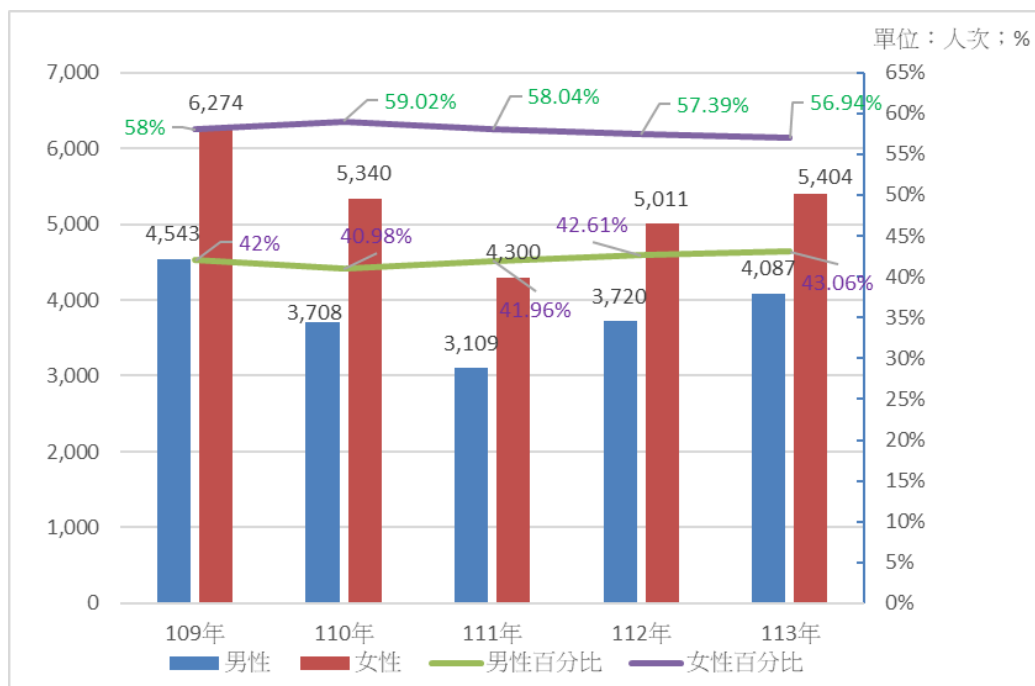


圖 2 109~113 年本市申請失業認定男女比例

資料來源：自行整理

二、申請失業認定人次之性別統計分析：

(一) 申請人性別與年齡交叉分析：

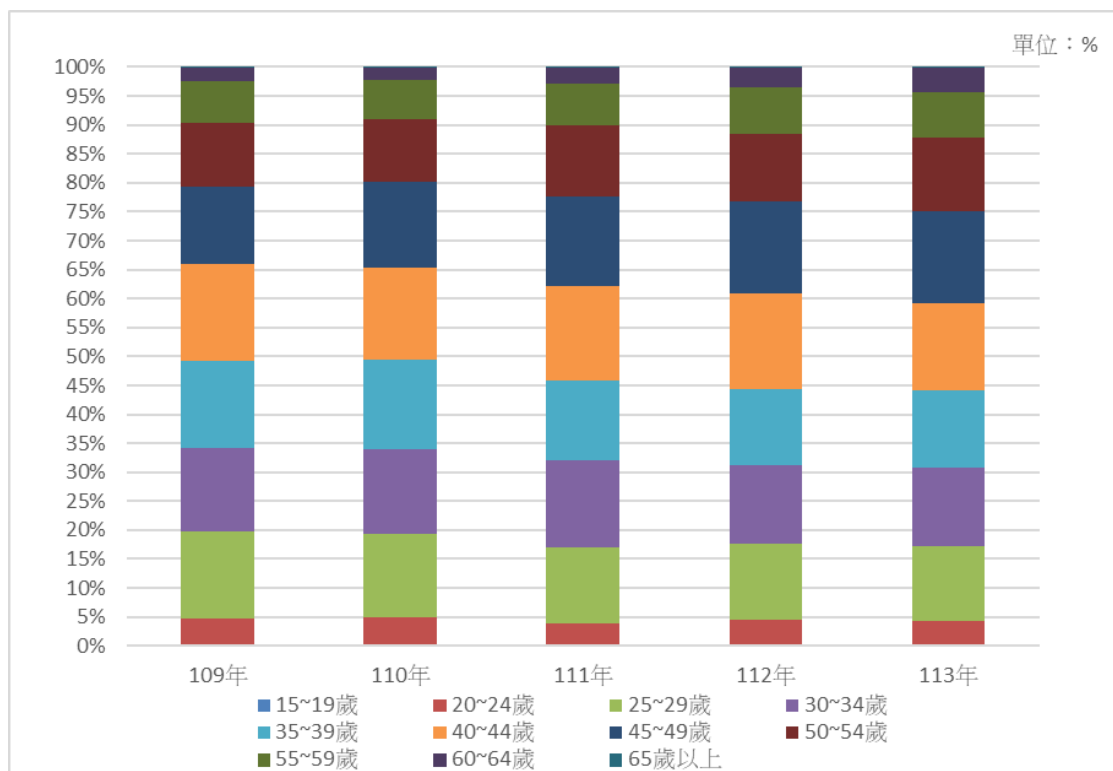
不論男女，40~49 歲皆為近 5 年申請失業認定最主要之年齡層，其中女性於該年齡層之占比，大多比男性高出約 2~3 個百分點。女性於 110 年曾短暫由 25~29 歲居首。惟 45~49 歲申請比例，無論男女均呈逐年上升，宜關注該年齡層之趨勢變化。

近 5 年申請失業認定者之年齡層分布，112 年以前，以 40~44 歲占比最高，占約 16%~17%之間；45~49 歲其次，占約 13~16%之間。113 年則以 45~49 歲居冠，達 15.77%(如表 3、圖 3)。

表 3 109~113 年本市申請失業認定各年齡層人次分析 單位：人次；%

申請 失業認定	109年	110年	111年	112年	113年
15~19歲	6	12	6	4	13
	0.06%	0.13%	0.08%	0.05%	0.14%
20~24歲	513	438	287	381	393
	4.74%	4.84%	3.87%	4.36%	4.14%
25~29歲	1,624	1,307	968	1,158	1,232
	15.01%	14.45%	13.07%	13.26%	12.98%
30~34歲	1,545	1,326	1,120	1,176	1,289
	14.28%	14.66%	15.12%	13.47%	13.58%
35~39歲	1,642	1,391	1,015	1,150	1,264
	15.18%	15.37%	13.70%	13.17%	13.32%
40~44歲	1,802	1,443	1,212	1,440	1,431
	16.66%	15.95%	16.36%	16.49%	15.08%
45~49歲	1,446	1,334	1,150	1,397	1,497
	13.37%	14.74%	15.52%	16.00%	15.77%
50~54歲	1,198	975	902	1,021	1,206
	11.08%	10.78%	12.17%	11.69%	12.71%
55~59歲	780	614	531	707	763
	7.21%	6.79%	7.17%	8.10%	8.04%
60~64歲	249	201	211	289	391
	2.30%	2.22%	2.85%	3.31%	4.12%
65歲以上	12	7	7	8	12
	0.11%	0.08%	0.09%	0.09%	0.13%
總計	10,817	9,048	7,409	8,731	9,491

資料來源：勞動部勞動力發展署就業服務資訊整合系統



資料來源：自行整理

再從性別與年齡的交叉分析觀察(如表 4、圖 4)，男性申請失業認定以 40~44 歲及 45~49 歲族群最為集中，5 年間仍維持中壯年族群為主要申請來源。109~112 年間皆以 40~44 歲占比最高(占比約 6.5%~7%)，但 113 年則由 45~49 歲取代 (6.91%)，顯示男性申請者年齡層略有向上移動的趨勢。

女性部分則呈現較明顯的年齡變動。109 年與 111 年皆以 40~44 歲為申請最多的年齡層 (約 9.5%~10%)，但 110 年曾短暫出現 25~29 歲申請比例最高的情形 (9.47%)，顯示青年女性在 110 年受疫情衝擊較為顯著。其中 112~113 年以 45~49 歲為最高 (約 8.9%~9.6%)，40~44 歲緊隨其後 (約 8.7%~9.4%)，反映中年女性在工作中斷情況上仍相對顯著。

表 4 109~113 年本市申請失業認定性別與各年齡層人次分析 單位：人次；%

申請 失業認定	109年		110年		111年		112年		113年	
	男	女	男	女	男	女	男	女	男	女
15~19歲	5	1	5	7	3	3	0	4	5	8
	0.05%	0.01%	0.06%	0.08%	0.04%	0.04%	0.00%	0.05%	0.05%	0.08%
20~24歲	217	296	172	266	108	179	155	226	152	241
	2.01%	2.74%	1.90%	2.94%	1.46%	2.42%	1.78%	2.59%	1.60%	2.54%
25~29歲	644	980	450	857	372	596	484	674	459	773
	5.95%	9.06%	4.97%	9.47%	5.02%	8.04%	5.54%	7.72%	4.84%	8.14%
30~34歲	641	904	529	797	438	682	473	703	511	778
	5.93%	8.36%	5.85%	8.81%	5.91%	9.21%	5.42%	8.05%	5.38%	8.20%
35~39歲	654	988	576	815	409	606	492	658	543	721
	6.05%	9.13%	6.37%	9.01%	5.52%	8.18%	5.64%	7.54%	5.72%	7.60%
40~44歲	724	1,078	588	855	502	710	614	826	601	830
	6.69%	9.97%	6.50%	9.45%	6.78%	9.58%	7.03%	9.46%	6.33%	8.75%
45~49歲	602	844	563	771	478	672	555	842	656	841
	5.57%	7.80%	6.22%	8.52%	6.45%	9.07%	6.36%	9.64%	6.91%	8.86%
50~54歲	521	677	416	559	417	485	428	593	559	647
	4.82%	6.26%	4.60%	6.18%	5.63%	6.55%	4.90%	6.79%	5.89%	6.82%
55~59歲	385	395	284	330	260	271	355	352	377	386
	3.56%	3.65%	3.14%	3.65%	3.51%	3.66%	4.07%	4.03%	3.97%	4.07%
60~64歲	141	108	123	78	118	93	158	131	215	176
	1.30%	1.00%	1.36%	0.86%	1.59%	1.26%	1.81%	1.50%	2.27%	1.85%
65歲以上	9	3	2	5	4	3	6	2	9	3
	0.08%	0.03%	0.02%	0.06%	0.05%	0.04%	0.07%	0.02%	0.09%	0.03%
總計	4,543	6,274	3,708	5,340	3,109	4,300	3,720	5,011	4,087	5,404
	42.00%	58.00%	40.98%	59.02%	41.96%	58.04%	42.61%	57.39%	43.06%	56.94%
	10,817		9,048		7,409		8,731		9,491	

資料來源：勞動部勞動力發展署就業服務資訊整合系統

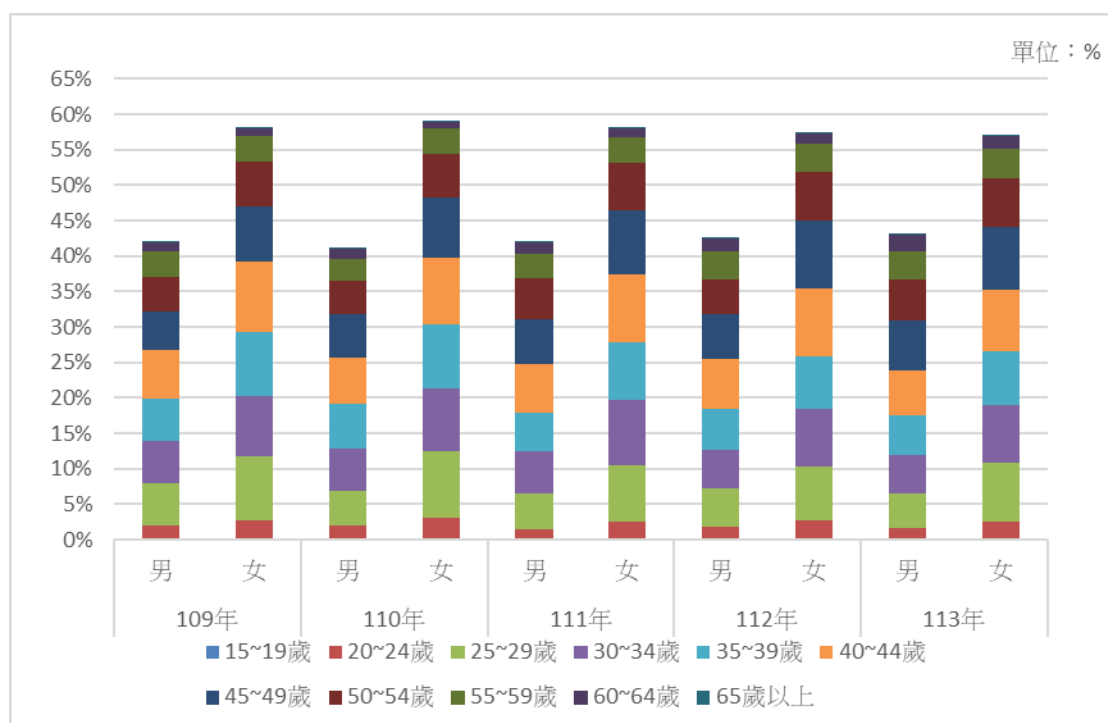


圖 4 109~113 年本市申請失業認定性別與各年齡層比例 資料來源：自行整理

綜合近 5 年性別與年齡交叉分析，失業認定申請者主要集中於 40~44 歲（約 15%~17%），其次為 45~49 歲（約 13%~16%）。另 45~49 歲無論男女均呈逐年上升，顯示中年族群的失業風險逐漸提高。

（二）申請人學歷與性別交叉分析：

近 5 年申請失業認定者以大學學歷最多（約 41%~44%），高職學歷次之（約 27%~29%）。女性在大學與高職學歷的申請比例皆高於男性；而碩士以上則以男性為主，反映不同學歷層級的性別差異明顯存在。

近 5 年申請失業認定者的學歷分布相當一致，皆以大學學歷占比最高，持續維持在約 41%~44%之間；其次為高職學歷，約占 27%~29%（如表 5、圖 5）。進一步從性別交叉分析可見，男性與女性均以大學及高職學歷為主要申請來源，但比例結構有所差異。

表 5 109~113 年本市申請失業認定各學歷人次分析 單位：人次；%

申請 失業認定	109年	110年	111年	112年	113年
國小以下	92	46	36	37	38
	0.85%	0.51%	0.49%	0.42%	0.40%
國中	564	352	266	331	351
	5.21%	3.89%	3.59%	3.79%	3.70%
高中	469	330	287	302	367
	4.34%	3.65%	3.87%	3.46%	3.87%
高職	3,085	2,499	2,026	2,377	2,634
	28.52%	27.62%	27.35%	27.22%	27.75%
專科	1,584	1,316	1,065	1,249	1,328
	14.64%	14.54%	14.37%	14.31%	13.99%
大學	4,456	3,984	3,206	3,870	4,147
	41.19%	44.03%	43.27%	44.32%	43.69%
碩士	534	474	492	540	590
	4.94%	5.24%	6.64%	6.18%	6.22%
博士	19	29	23	13	23
	0.18%	0.32%	0.31%	0.15%	0.24%
其他	14	18	8	12	13
	0.13%	0.20%	0.11%	0.14%	0.14%
總計	10,817	9,048	7,409	8,731	9,491

註：學歷為中科、二技等，則歸類為「其他」學歷。

資料來源：勞動部勞動力發展署就業服務資訊整合系統

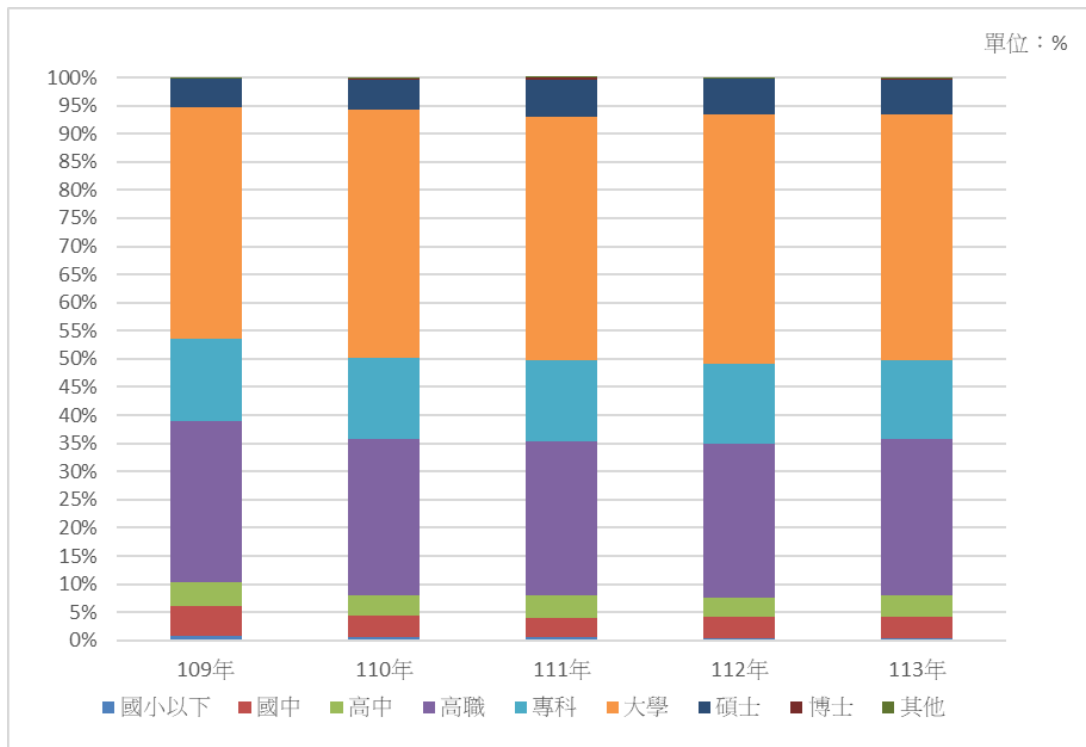


圖 5 109~113 年本市申請失業認定各學歷比例

資料來源：自行整理

男性部分，大學學歷占比約 16%~18%，為申請主要客群；高職學歷則維持在約 11%~12%。女性部分，大學學歷占比更高，達 25%~27%，高職則約 15%~16%，顯示女性在大學與高職學歷層級的失業認定比例明顯高於男性(如表 6、圖 6)。

整體而言，申請者約四成為大學學歷、三成為高職學歷，且大學以下的女性占比均高於男性；相對地，在碩士以上高學歷層級則以男性占比較高，呈現教育程度越高、男女失業認定結構越不同的現象。

表 6 109~113 年本市申請失業認定性別與各學歷人次分析 單位：人次；%

申請 失業認定	109年		110年		111年		112年		113年	
	男	女	男	女	男	女	男	女	男	女
國小以下	24	68	14	32	11	25	13	24	8	30
	0.22%	0.63%	0.15%	0.35%	0.15%	0.34%	0.15%	0.27%	0.08%	0.32%
國中	269	295	177	175	143	123	154	177	162	189
	2.49%	2.73%	1.96%	1.93%	1.93%	1.66%	1.76%	2.03%	1.71%	1.99%
高中	192	277	130	200	119	168	146	156	155	212
	1.77%	2.56%	1.44%	2.21%	1.61%	2.27%	1.67%	1.79%	1.63%	2.23%
高職	1,321	1,764	1,042	1,457	865	1,161	961	1,416	1,155	1,479
	12.21%	16.31%	11.52%	16.10%	11.67%	15.67%	11.01%	16.22%	12.17%	15.58%
專科	671	913	518	798	403	662	516	733	561	767
	6.20%	8.44%	5.73%	8.82%	5.44%	8.94%	5.91%	8.40%	5.91%	8.08%
大學	1,744	2,712	1,519	2,465	1,255	1,951	1,619	2,251	1,677	2,470
	16.12%	25.07%	16.79%	27.24%	16.94%	26.33%	18.54%	25.78%	17.67%	26.02%
碩士	299	235	279	195	290	202	296	244	345	245
	2.76%	2.17%	3.08%	2.16%	3.91%	2.73%	3.39%	2.79%	3.64%	2.58%
博士	17	2	23	6	17	6	10	3	18	5
	0.16%	0.02%	0.25%	0.07%	0.23%	0.08%	0.11%	0.03%	0.19%	0.05%
其他	6	8	6	12	6	2	5	7	6	7
	0.06%	0.07%	0.07%	0.13%	0.08%	0.03%	0.06%	0.08%	0.06%	0.07%
總計	4,543	6,274	3,708	5,340	3,109	4,300	3,720	5,011	4,087	5,404
	42.00%	58.00%	40.98%	59.02%	41.96%	58.04%	42.61%	57.39%	43.06%	56.94%
	10,817		9,048		7,409		8,731		9,491	

註：學歷為中科、二技等，則歸類為「其他」學歷。

資料來源：勞動部勞動力發展署就業服務資訊整合系統

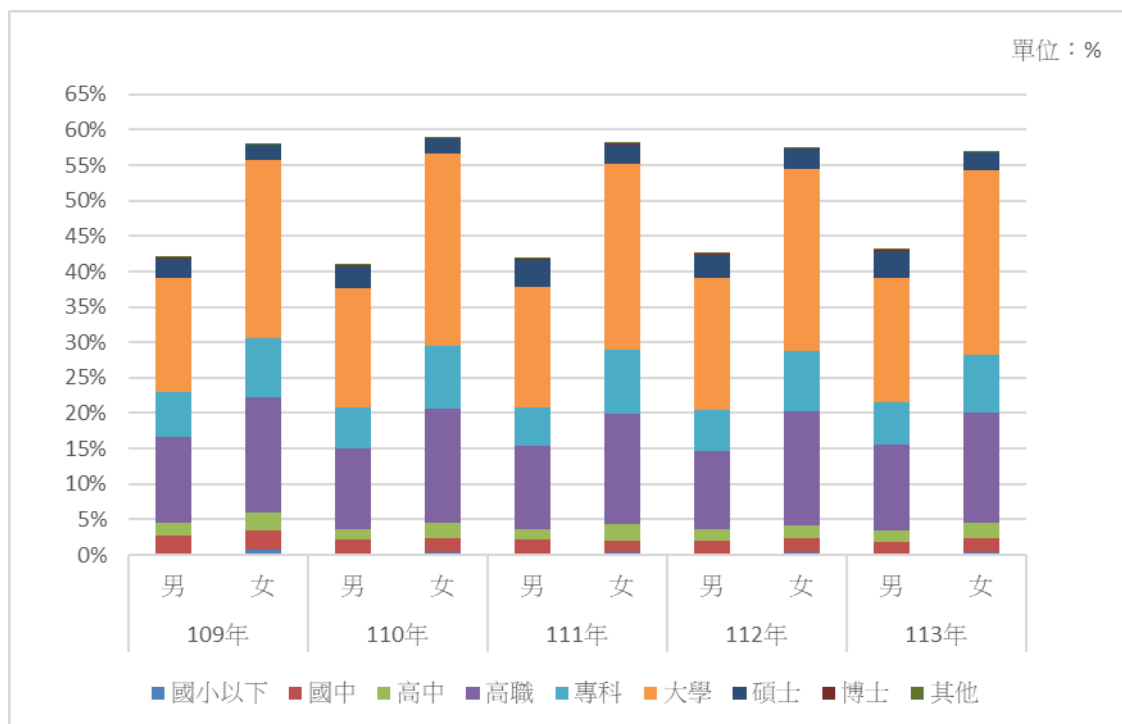


圖 6 109~113 年本市申請失業認定性別與各學歷比例 資料來源：自行整理

(三) 申請人職業別與性別交叉分析：

近 5 年失業認定者中，以事務支援人員最多占 26%~28%，女性占比約為男性的 2 倍，其次為服務及銷售工作人員、專業人員。服務及銷售工作人員女性占比約為 8%~11%，高於男性；男性則在專業及技術職占比約 8%~9%，明顯高於女性，反映職業別之性別差異及技術層次分布差距。

近 5 年申請失業認定者整體以事務支援人員占比最高，約介於 26%~28%之間。申請結構也呈現些微變化，109 至 110 年以服務及銷售工作人員為第二大宗，但自 111 年起由專業人員取代，且其占比逐年上升（約 15.9%~17.1%），反映專業類職位近年受景氣或產業調整影響較為明顯（如表 7、圖 7）。

表 7 109~113 年本市申請失業認定各職業別人次分析 單位：人次；%

申請失業認定	109年	110年	111年	112年	113年
民意代表、主管及經理人員	439 4.06%	435 4.81%	370 4.99%	463 5.30%	431 4.54%
專業人員	1,513 13.99%	1,433 15.84%	1,178 15.90%	1,477 16.92%	1,626 17.13%
技術員及助理專業人員	1,486 13.74%	1,267 14.00%	1,138 15.36%	1,267 14.51%	1,332 14.03%
事務支援人員	3,059 28.28%	2,414 26.68%	1,997 26.95%	2,342 26.82%	2,496 26.30%
服務及銷售工作人員	1,855 17.15%	1,517 16.77%	992 13.39%	1,069 12.24%	1,353 14.26%
農、林、漁、牧業生產人員	72 0.67%	44 0.49%	23 0.31%	23 0.26%	26 0.27%
技藝有關工作人員	458 4.23%	331 3.66%	338 4.56%	402 4.60%	484 5.10%
機械設備操作及組裝人員	1,267 11.71%	1,117 12.35%	1,012 13.66%	1,242 14.23%	1,286 13.55%
基層技術工及勞力工	668 6.18%	490 5.42%	361 4.87%	445 5.10%	457 4.82%
總計	10,817	9,048	7,409	8,731	9,491

資料來源：勞動部勞動力發展署就業服務資訊整合系統

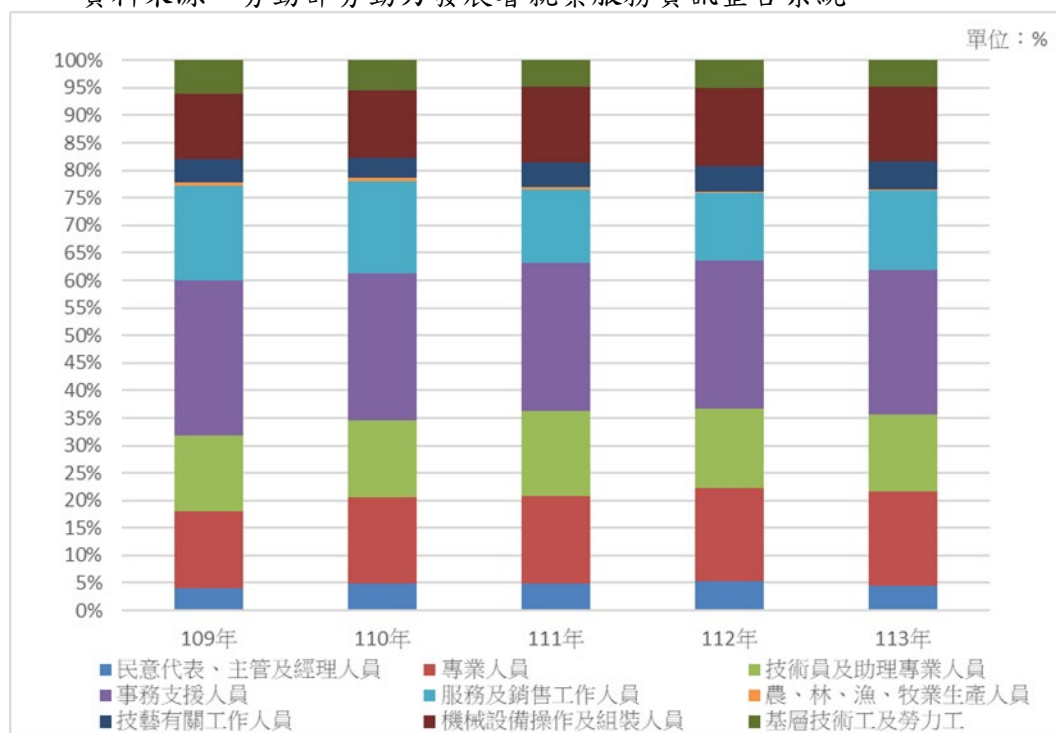


圖 7 109~113 年本市申請失業認定各職業別比例 資料來源：自行整理

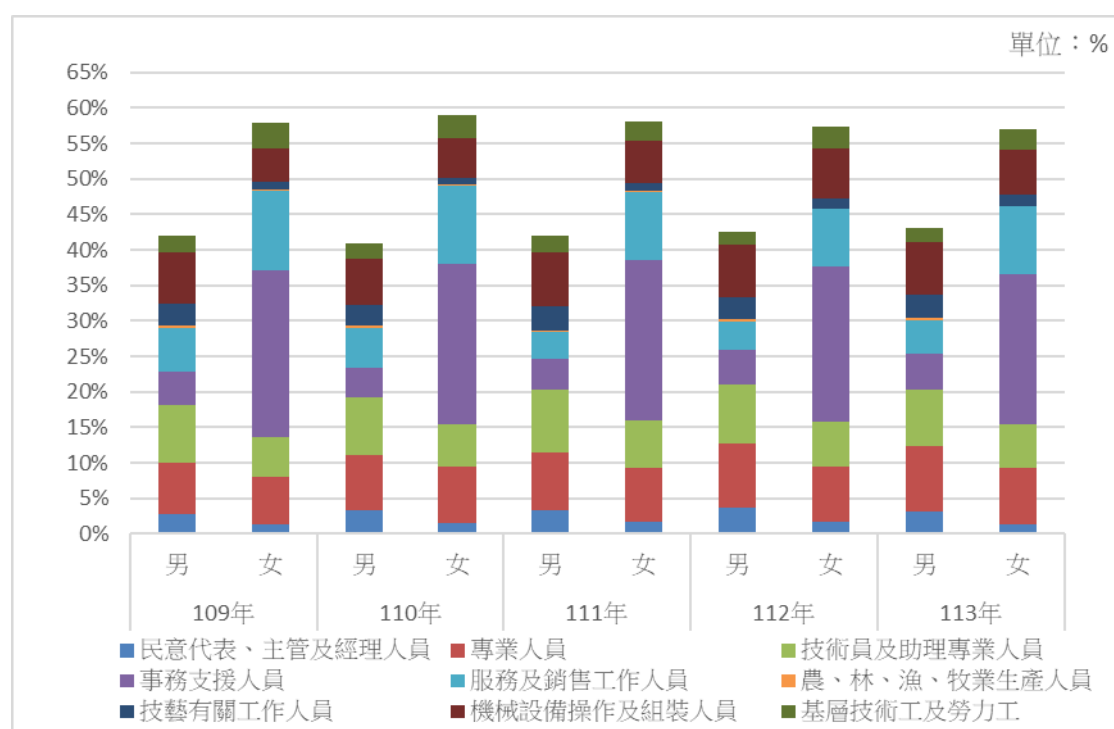
從性別交叉分析來看，男性主要分布於專業人員、技術員及助理專業人員，其中專業人員占比於 112、113 年攀升至 9%以上，技術及助理

專業人員亦維持約 8% 左右。女性則高度集中於事務支援人員（約 21%~23%），其次為服務及銷售工作人員（約 8%~11%），分布差異相對穩定(如表 8、圖 8)。

表 8 109~113 年本市申請失業認定性別與各職業別人次分析 單位：人次；%

申請 失業認定	109年		110年		111年		112年		113年	
	男	女	男	女	男	女	男	女	男	女
民意代表、主管及經理人員	294	145	295	140	247	123	321	142	305	126
	2.72%	1.34%	3.26%	1.55%	3.33%	1.66%	3.68%	1.63%	3.21%	1.33%
專業人員	786	727	717	716	607	571	787	690	868	758
	7.27%	6.72%	7.92%	7.91%	8.19%	7.71%	9.01%	7.90%	9.15%	7.99%
技術員及助理專業人員	885	601	729	538	646	492	725	542	756	576
	8.18%	5.56%	8.06%	5.95%	8.72%	6.64%	8.30%	6.21%	7.97%	6.07%
事務支援人員	511	2,548	373	2,041	322	1,675	429	1,913	478	2,018
	4.72%	23.56%	4.12%	22.56%	4.35%	22.61%	4.91%	21.91%	5.04%	21.26%
服務及銷售工作人員	657	1,198	506	1,011	282	710	354	715	456	897
	6.07%	11.08%	5.59%	11.17%	3.81%	9.58%	4.05%	8.19%	4.80%	9.45%
農、林、漁、牧業生產人員	43	29	31	13	19	4	21	2	21	5
	0.40%	0.27%	0.34%	0.14%	0.26%	0.05%	0.24%	0.02%	0.22%	0.05%
技藝有關工作人員	340	118	260	71	253	85	274	128	320	164
	3.14%	1.09%	2.87%	0.78%	3.41%	1.15%	3.14%	1.47%	3.37%	1.73%
機械設備操作及組裝人員	768	499	599	518	565	447	640	602	702	584
	7.10%	4.61%	6.62%	5.73%	7.63%	6.03%	7.33%	6.89%	7.40%	6.15%
基層技術工及勞力工	259	409	198	292	168	193	169	277	181	276
	2.39%	3.78%	2.19%	3.23%	2.27%	2.60%	1.94%	3.17%	1.91%	2.91%
總計	4,543	6,274	3,708	5,340	3,109	4,300	3,720	5,011	4,087	5,404
	42.00%	58.00%	40.98%	59.02%	41.96%	58.04%	42.61%	57.39%	43.06%	56.94%
	10,817		9,048		7,409		8,731		9,491	

資料來源：勞動部勞動力發展署就業服務資訊整合系統



綜合比較發現，男性在民意代表、主管及經理人員、技術員及助理專業人員、農林漁牧業生產人員與技藝有關工作人員等職業中之申請比例高於女性；女性則在事務支援人員、服務及銷售工作人員、基層技術工及勞力工占比較高；而專業人員及機械設備操作及勞力工之相關職類，則呈現性別平均的情形。

若依「中華民國職業標準分類」技術層次對照(如表 9)，男性較多集中於第 3、4 技術層次（技術員及助理專業人員、專業人員），女性則以第 2 技術層次（事務支援人員、服務及銷售工作人員）為主，顯示女性在中低技術層次之失業風險相對較高，而男性較多分布於中高技術職類。整體而言，5 年間僅專業人員與服務銷售人員有明顯變動，其餘職業別分布則大致穩定。

表 9 各類別之技術層次一覽表

單位：層次

職業類別	技術層次
1 民意代表、主管及經理人員	} 4 3
11 民意代表、高階主管及總執行長	
12 行政及商業經理人員	
13 生產及專業服務經理人員	
14 餐旅、零售及其他場所服務經理人員	
2 專業人員	4
3 技術員及助理專業人員	3
4 事務支援人員	2
5 服務及銷售工作人員	
6 農、林、漁、牧業生產人員	
7 技藝有關工作人員	
8 機械設備操作及組裝人員	
9 基層技術工及勞力工	1
0 軍人	—

資料來源：行政院主計總處

(四) 40~44 歲、45~49 歲申請人學歷與性別交叉分析：

40~44 歲、45~49 歲為主要申請失業認定之年齡層，進一步交叉分析學歷與性別，發現 40~44 歲申請者男女皆以大學、高職學歷為主，女性占比高於男性；45~49 歲男性以高職、大學學歷為主，女性以高職、專科學歷為主，女性比例仍高於男性，顯示中年失業者教育層級與性別分布存在明顯差異。

針對近 5 年申請失業認定之主要年齡層 40~44 歲與 45~49 歲，交叉分析性別與學歷分布可發現明顯趨勢。40~44 歲男性申請者以大學學歷為主，占比約 13%~18%，高職學歷次之，占約 12%~14%；女性則同樣以大學學歷居冠，占比約 19%~24%，高職學歷次之，占約 17%~18%，顯示女性在此年齡層之大學、高職學歷申請比例，均高於男性(如表 10、圖 9)。

表 10 109~113 年本市 40~44 歲申請失業認定性別與各學歷人次分析 單位：人次；%

申請失業認定		109年		110年		111年		112年		113年	
		男	女	男	女	男	女	男	女	男	女
40~44歲	國小以下	2	3	0	3	0	3	0	4	0	2
		0.11%	0.17%	0.00%	0.21%	0.00%	0.25%	0.00%	0.28%	0.00%	0.14%
	國中	36	43	22	29	20	20	19	27	14	23
		2.00%	2.39%	1.52%	2.01%	1.65%	1.65%	1.32%	1.88%	0.98%	1.61%
	高中	25	51	16	27	10	29	19	27	16	25
		1.39%	2.83%	1.11%	1.87%	0.83%	2.39%	1.32%	1.88%	1.12%	1.75%
	高職	231	329	199	278	168	218	182	248	186	246
		12.82%	18.26%	13.79%	19.27%	13.86%	17.99%	12.64%	17.22%	13.00%	17.19%
	專科	135	254	102	182	62	143	80	128	88	150
		7.49%	14.10%	7.07%	12.61%	5.12%	11.80%	5.56%	8.89%	6.15%	10.48%
	大學	235	351	188	306	185	259	254	350	221	345
		13.04%	19.48%	13.03%	21.21%	15.26%	21.37%	17.64%	24.31%	15.44%	24.11%
	碩士	53	44	52	28	48	38	58	40	68	37
		2.94%	2.44%	3.60%	1.94%	3.96%	3.14%	4.03%	2.78%	4.75%	2.59%
	博士	5	1	8	2	7	0	2	1	7	1
		0.28%	0.06%	0.55%	0.14%	0.58%	0.00%	0.14%	0.07%	0.49%	0.07%
	其他	2	2	1	0	2	0	0	1	1	1
		0.11%	0.11%	0.07%	0.00%	0.17%	0.00%	0.00%	0.07%	0.07%	0.07%
總計		724	1,078	588	855	502	710	614	826	601	830
		40.18%	59.82%	40.75%	59.25%	41.42%	58.58%	42.64%	57.36%	42.00%	58.00%
		1,802		1,443		1,212		1,440		1,431	

註：學歷為中科、二技等，則歸類為「其他」學歷。

資料來源：勞動部勞動力發展署就業服務資訊整合系統

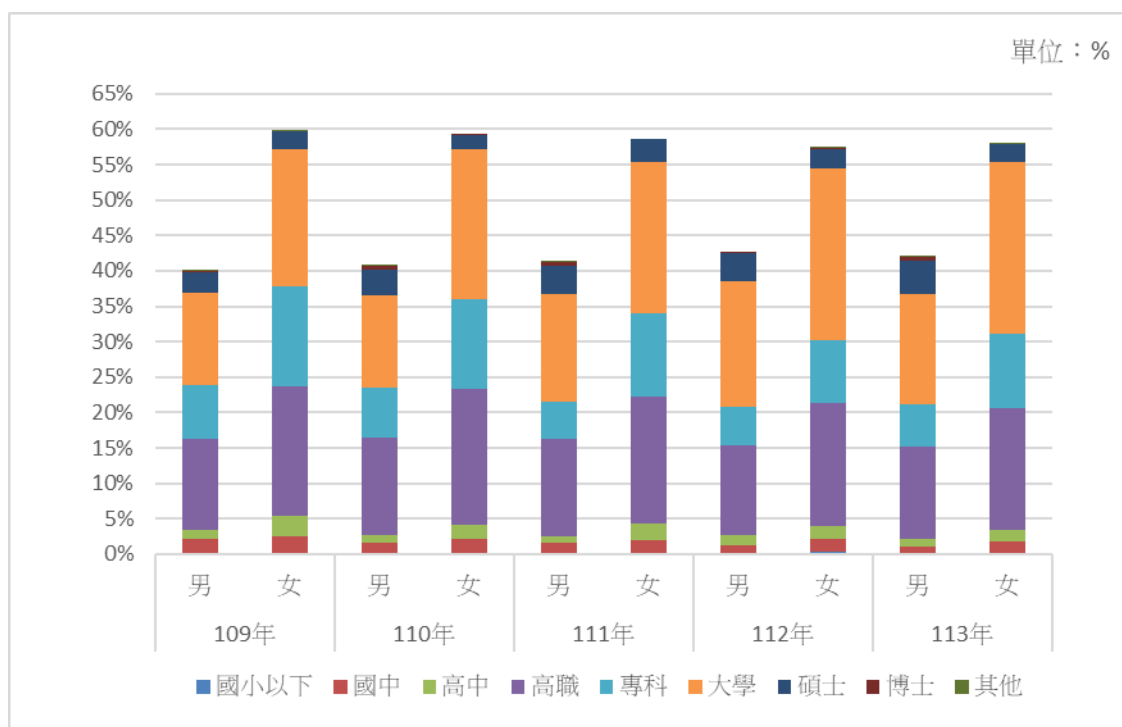


圖 9 109~113 年本市 40~44 歲申請失業認定性別與各學歷比例 資料來源：自行整理

45~49 歲男性申請者之學歷分布略有變化，高職與大學學歷為主要來源，占比約 11%~15%；女性則以高職學歷為主，占比約 19%~22%，專科學歷次之，占約 14%~17%，大學學歷占比略低。整體而言，45~49 歲女性在高職及專科學級的申請比例均高於男性，而男性則在高職及大學層級居多(如表 11、圖 10)。

表 11 109~113 年本市 45~49 歲申請失業認定性別與各學歷人次分析 單位：人次；%

申請失業認定		109年		110年		111年		112年		113年	
		男	女	男	女	男	女	男	女	男	女
45~49歲	國小以下	3	5	3	2	1	4	1	3	2	6
		0.21%	0.35%	0.22%	0.15%	0.09%	0.35%	0.07%	0.21%	0.13%	0.40%
	國中	56	44	37	36	17	22	22	40	30	32
		3.87%	3.04%	2.77%	2.70%	1.48%	1.91%	1.57%	2.86%	2.00%	2.14%
	高中	22	63	13	41	12	21	15	19	21	38
		1.52%	4.36%	0.97%	3.07%	1.04%	1.83%	1.07%	1.36%	1.40%	2.54%
	高職	193	313	169	284	167	229	168	311	222	317
		13.35%	21.65%	12.67%	21.29%	14.52%	19.91%	12.03%	22.26%	14.83%	21.18%
	專科	142	208	110	215	100	193	117	223	124	197
		9.82%	14.38%	8.25%	16.12%	8.70%	16.78%	8.38%	15.96%	8.28%	13.16%
	大學	141	182	185	167	129	173	187	212	199	217
		9.75%	12.59%	13.87%	12.52%	11.22%	15.04%	13.39%	15.18%	13.29%	14.50%
	碩士	39	28	43	22	47	29	41	32	53	32
		2.70%	1.94%	3.22%	1.65%	4.09%	2.52%	2.93%	2.29%	3.54%	2.14%
	博士	5	1	3	1	4	1	3	0	5	0
		0.35%	0.07%	0.22%	0.07%	0.35%	0.09%	0.21%	0.00%	0.33%	0.00%
	其他	1	0	0	3	1	0	1	2	0	2
		0.07%	0.00%	0.00%	0.22%	0.09%	0.00%	0.07%	0.14%	0.00%	0.13%
總計		602	844	563	771	478	672	555	842	656	841
		41.63%	58.37%	42.20%	57.80%	41.57%	58.43%	39.73%	60.27%	43.82%	56.18%
		1,446		1,334		1,150		1,397		1,497	

註：學歷為中科、二技等，則歸類為「其他」學歷。

資料來源：勞動部勞動力發展署就業服務資訊整合系統

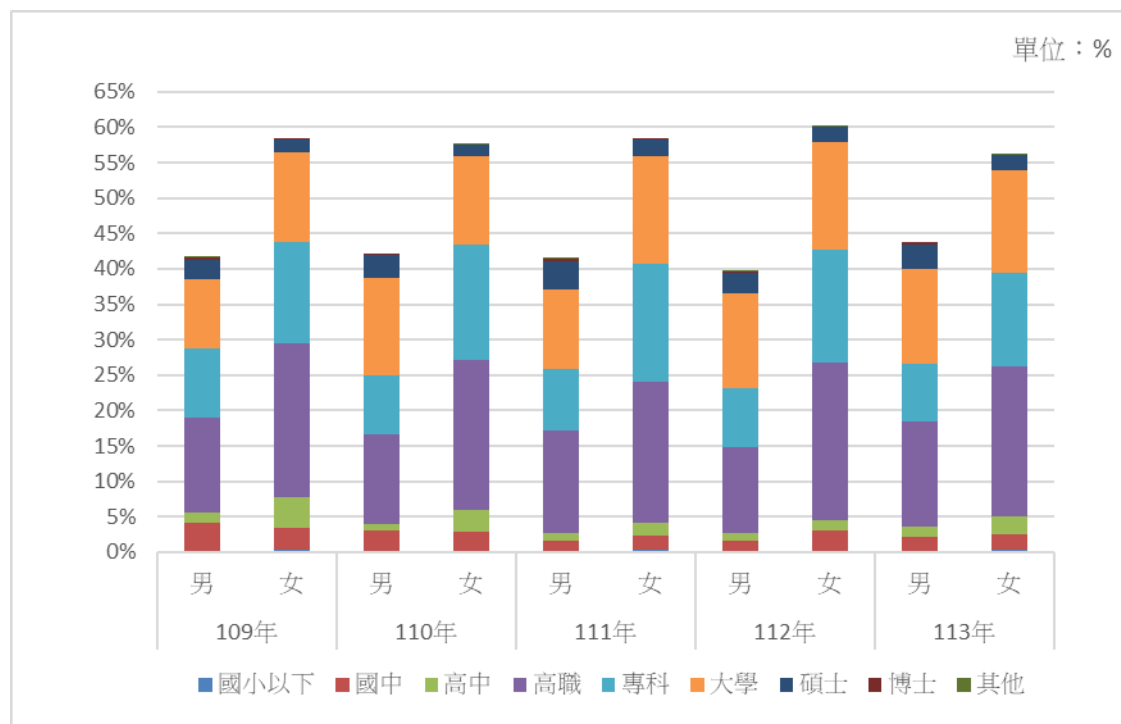


圖 10 109~113 年本市 45~49 歲申請失業認定性別與各學歷比例 資料來源：自行整理

綜合分析，40~44 歲失業申請者男女皆以大學、高職學歷為主，但女性占比明顯較高；45~49 歲男性以高職、大學學歷為主，女性則以高職、專科學歷為主，仍維持女性比例高於男性之特性，反映不同年齡層與性別在教育程度分布上之差異性。

(五) 40~44 歲、45~49 歲申請人職業別與性別交叉分析：

40~44 歲、45~49 歲為主要申請失業認定之年齡層，進一步交叉分析職業別與性別，發現男性如為高職學歷，多從事「機械設備操作及組裝人員」，屬第 2 技術層次；如為專科、大學學歷，多從事「專業人員」及「技術員及助理專業人員」，分屬第 4、第 3 技術層次。女性則以「事務支援人員」及「服務及銷售工作人員」為主，屬第 2 技術層次。且教育

程度越高，男性集中於專業與技術職務的比例越高，女性則仍以事務及服務工作為主，顯示性別與教育層次對職業選擇影響明顯。

近 5 年 40~49 歲申請失業認定者，依教育程度及性別交叉分析其職業別，可發現明顯的性別與技術層次差異。40~44 歲高職男性主要從事「機械設備操作及組裝人員」（占比約 13~17%）及「技藝有關工作人員」（占比約 6~7%），女性則多集中於「事務支援人員」（占比約 13~16%）及「機械設備操作及組裝人員」（占比約 15~23%），均屬第 2 技術層次（如表 12、圖 11）。

表 12 109~113 年本市 40~44 歲高職學歷申請失業認定性別與各職業別人次分析 單位：人次；%

申請失業認定	109年		110年		111年		112年		113年	
	男	女	男	女	男	女	男	女	男	女
民意代表、主管及經理人員	7 1.25%	2 0.36%	6 1.26%	3 0.63%	4 1.04%	0 0.00%	2 0.47%	1 0.23%	2 0.46%	0 0.00%
專業人員	12 2.14%	10 1.79%	5 1.05%	6 1.26%	7 1.81%	3 0.78%	5 1.16%	8 1.86%	11 2.55%	6 1.39%
技術員及助理專業人員	33 5.89%	23 4.11%	23 4.82%	22 4.61%	27 6.99%	11 2.85%	21 4.88%	13 3.02%	25 5.79%	18 4.17%
事務支援人員	13 2.32%	91 16.25%	15 3.14%	75 15.72%	7 1.81%	50 12.95%	26 6.05%	56 13.02%	16 3.70%	59 13.66%
服務及銷售工作人員	31 5.54%	86 15.36%	18 3.77%	66 13.84%	17 4.40%	47 12.18%	14 3.26%	31 7.21%	19 4.40%	50 11.57%
農、林、漁、牧業生產人員	1 0.18%	2 0.36%	0 0.00%	1 0.21%	0 0.00%	0 0.00%	0 0.00%	0 0.00%	0 0.00%	0 0.00%
技藝有關工作人員	37 6.61%	7 1.25%	35 7.34%	7 1.47%	21 5.44%	15 3.89%	21 4.88%	17 3.95%	26 6.02%	13 3.01%
機械設備操作及組裝人員	76 13.57%	65 11.61%	76 15.93%	73 15.30%	63 16.32%	69 17.88%	74 17.21%	98 22.79%	68 15.74%	79 18.29%
基層技術工及勞力工	21 3.75%	43 7.68%	21 4.40%	25 5.24%	22 5.70%	23 5.96%	19 4.42%	24 5.58%	19 4.40%	21 4.86%
總計	231 41.25%	329 58.75%	199 41.72%	278 58.28%	168 43.52%	218 56.48%	182 42.33%	248 57.67%	186 43.06%	246 56.94%
	560		477		386		430		432	

資料來源：勞動部勞動力發展署就業服務資訊整合系統

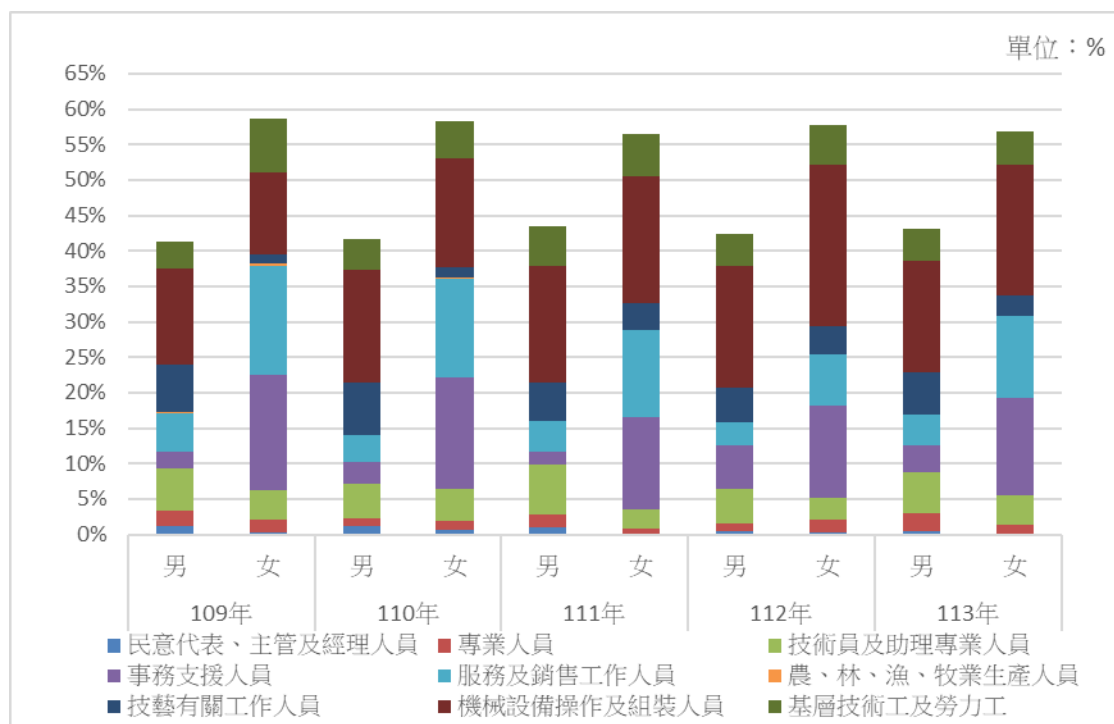


圖 11 109~113 年本市 40~44 歲高職學歷申請失業認定性別與各職業別比例 資料來源：自行整理

專科男性多為「專業人員」（占比約 4~8%）及「技術員及助理專業人員」（占比約 6~10%），對應第 4 與第 3 技術層次；女性則以「事務支援人員」（占比約 26~35%）及「服務及銷售工作人員」（占比約 8~12%）為主，均為第 2 技術層次(如表 13、圖 12)。

表 13 109~113 年本市 40~44 歲專科學歷申請失業認定性別與各職業別人次分析 單位：人次；%

申請失業認定	109年		110年		111年		112年		113年	
	男	女	男	女	男	女	男	女	男	女
40~44歲專科	民意代表、主管及經理人員	14	7	8	3	5	2	2	9	4
		3.60%	1.80%	2.82%	1.06%	2.44%	0.98%	0.96%	3.78%	1.68%
	專業人員	28	26	13	20	10	19	16	10	15
		7.20%	6.68%	4.58%	7.04%	4.88%	9.27%	7.69%	4.81%	6.30%
	技術員及助理專業人員	25	28	29	21	21	18	16	20	18
		6.43%	7.20%	10.21%	7.39%	10.24%	8.78%	7.69%	8.40%	7.56%
	事務支援人員	15	138	8	88	6	63	12	69	62
		3.86%	35.48%	2.82%	30.99%	2.93%	30.73%	5.77%	33.17%	26.05%
	服務及銷售工作人員	17	30	11	25	3	24	7	16	26
		4.37%	7.71%	3.87%	8.80%	1.46%	11.71%	3.37%	7.69%	10.92%
	農、林、漁、牧業生產人員	0	0	0	0	1	0	0	0	0
		0.00%	0.00%	0.00%	0.00%	0.49%	0.00%	0.00%	0.00%	0.00%
	技藝有關工作人員	12	5	10	3	4	0	8	3	10
		3.08%	1.29%	3.52%	1.06%	1.95%	0.00%	3.85%	1.44%	4.20%
	機械設備操作及組裝人員	18	13	18	18	8	12	15	10	17
		4.63%	3.34%	6.34%	6.34%	3.90%	5.85%	7.21%	4.81%	5.88%
	基層技術工及勞力工	6	7	5	4	4	5	3	3	1
		1.54%	1.80%	1.76%	1.41%	1.95%	2.44%	1.44%	1.44%	0.42%
總計		135	254	102	182	62	143	79	129	88
		34.70%	65.30%	35.92%	64.08%	30.24%	69.76%	37.98%	62.02%	36.97%
		389		284		205		208		238

資料來源：勞動部勞動力發展署就業服務資訊整合系統

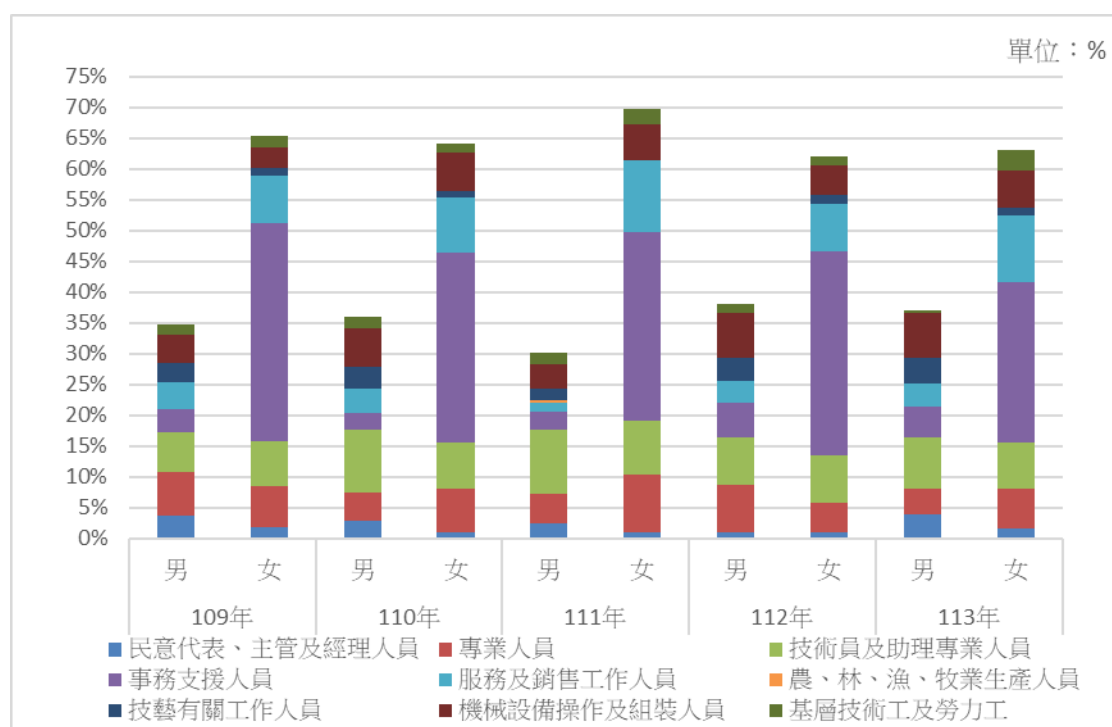


圖 12 109~113 年本市 40~44 歲專科學歷申請失業認定性別與各職業別比例 資料來源：自行整理

大學學歷者中，男性多從事「專業人員」（占比約 11~14%）及「技術員及助理專業人員」（占比約 8~12%），女性則以從事「事務支援人員」（占比約 27~33%）及「專業人員」（占比約 9~13%）為主(如表 14、

圖 13)。

表 14 109~113 年本市 40~44 歲大學學歷申請失業認定性別與各職業別人次分析 單位：人次；%

申請失業認定	109年		110年		111年		112年		113年	
	男	女	男	女	男	女	男	女	男	女
民意代表、主管及經理人員	26 4.44%	13 2.22%	23 4.66%	12 2.43%	16 3.60%	10 2.25%	31 5.13%	9 1.49%	29 5.12%	14 2.47%
專業人員	62 10.58%	53 9.04%	63 12.75%	65 13.16%	48 10.81%	40 9.01%	85 14.07%	60 9.93%	65 11.48%	69 12.19%
技術員及助理專業人員	72 12.29%	43 7.34%	42 8.50%	45 9.11%	50 11.26%	48 10.81%	64 10.60%	55 9.11%	45 7.95%	50 8.83%
事務支援人員	34 5.80%	193 32.94%	22 4.45%	144 29.15%	22 4.95%	126 28.38%	35 5.79%	165 27.32%	33 5.83%	166 29.33%
服務及銷售工作人員	12 2.05%	30 5.12%	11 2.23%	21 4.25%	5 1.13%	21 4.73%	13 2.15%	40 6.62%	15 2.65%	25 4.42%
農、林、漁、牧業生產人員	0 0.00%	0 0.00%	2 0.40%	2 0.40%	0 0.00%	1 0.23%	1 0.17%	0 0.00%	0 0.00%	0 0.00%
技藝有關工作人員	11 1.88%	8 1.37%	11 2.23%	4 0.81%	13 2.93%	2 0.45%	10 1.66%	11 1.82%	14 2.47%	9 1.59%
機械設備操作及組裝人員	15 2.56%	7 1.19%	13 2.63%	8 1.62%	26 5.86%	10 2.25%	13 2.15%	9 1.49%	18 3.18%	8 1.41%
基層技術工及勞力工	3 0.51%	4 0.68%	1 0.20%	5 1.01%	5 1.13%	1 0.23%	2 0.33%	1 0.17%	2 0.35%	4 0.71%
總計	235 40.10%	351 59.90%	188 38.06%	306 61.94%	185 41.67%	259 58.33%	254 42.05%	350 57.95%	221 39.05%	345 60.95%
	586		494		444		604		566	

資料來源：勞動部勞動力發展署就業服務資訊整合系統

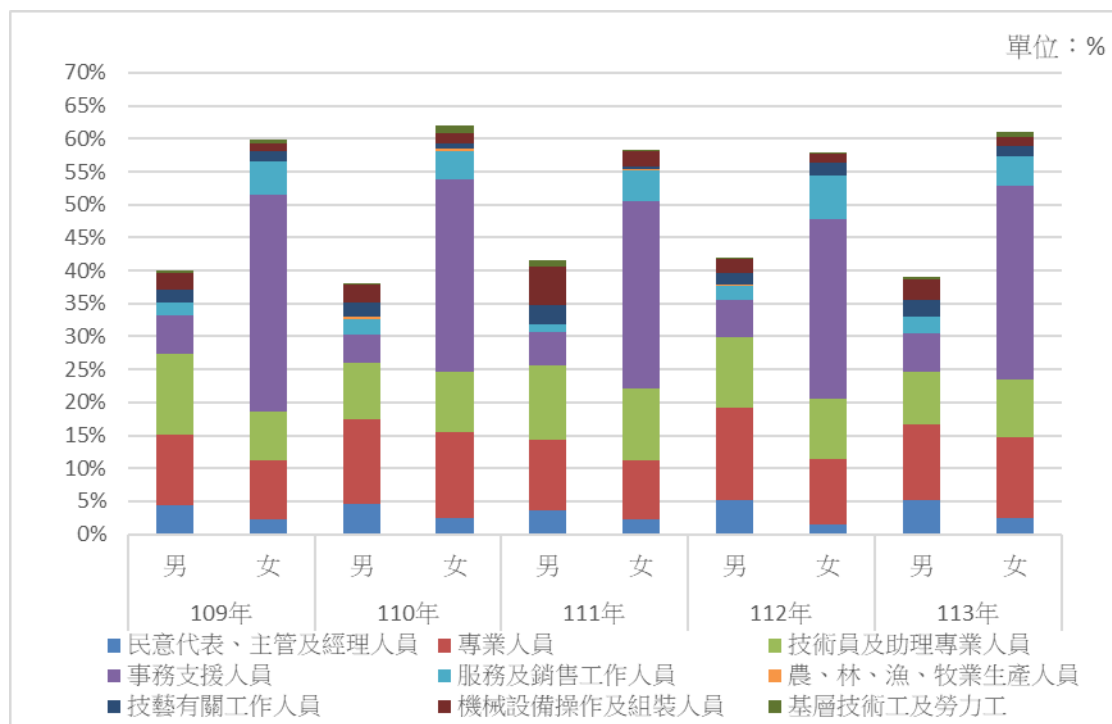


圖 13 109~113 年本市 40~44 歲大學學歷申請失業認定性別與各職業別比例 資料來源：自行整理

而 45~49 歲申請失業認定者呈現相似趨勢，高職男性仍以「機械設

備操作及組裝人員」為主（占比約 14~18%）；女性則集中於「事務支援人員」（占比約 13~19%）、「服務及銷售工作人員」（占比約 11~21%）及「機械設備操作及組裝人員」（占比約 9~20%），均屬第 2 技術層次（如表 15、圖 14）。

表 15 109~113 年本市 45~49 歲高職學歷申請失業認定性別與各職業別人次分析 單位：人次；%

申請失業認定		109年		110年		111年		112年		113年	
		男	女	男	女	男	女	男	女	男	女
45~49歲高職	民意代表、主管及經理人員	3	5	3	4	0	0	5	4	6	3
		0.59%	0.99%	0.66%	0.88%	0.00%	0.00%	1.04%	0.84%	1.11%	0.56%
	專業人員	12	14	7	5	8	6	9	11	10	7
		2.37%	2.77%	1.55%	1.10%	2.02%	1.52%	1.88%	2.30%	1.86%	1.30%
	技術員及助理專業人員	24	20	27	18	28	17	20	25	28	18
		4.74%	3.95%	5.96%	3.97%	7.07%	4.29%	4.18%	5.22%	5.19%	3.34%
	事務支援人員	11	96	8	67	15	51	15	75	16	78
		2.17%	18.97%	1.77%	14.79%	3.79%	12.88%	3.13%	15.66%	2.97%	14.47%
	服務及銷售工作人員	22	85	16	94	13	71	18	53	28	63
		4.35%	16.80%	3.53%	20.75%	3.28%	17.93%	3.76%	11.06%	5.19%	11.69%
	農、林、漁、牧業生產人員	5	2	4	1	1	0	1	1	2	0
	0.99%	0.40%	0.88%	0.22%	0.25%	0.00%	0.21%	0.21%	0.37%	0.00%	
技藝有關工作人員	30	13	19	3	20	2	20	12	27	17	
	5.93%	2.57%	4.19%	0.66%	5.05%	0.51%	4.18%	2.51%	5.01%	3.15%	
機械設備操作及組裝人員	72	44	70	55	72	60	67	98	95	98	
	14.23%	8.70%	15.45%	12.14%	18.18%	15.15%	13.99%	20.46%	17.63%	18.18%	
基層技術工及勞力工	14	34	15	37	10	22	13	32	10	33	
	2.77%	6.72%	3.31%	8.17%	2.53%	5.56%	2.71%	6.68%	1.86%	6.12%	
總計	193	313	169	284	167	229	168	311	222	317	
	38.14%	61.86%	37.31%	62.69%	42.17%	57.83%	35.07%	64.93%	41.19%	58.81%	
	506		453		396		479		539		

資料來源：勞動部勞動力發展署就業服務資訊整合系統

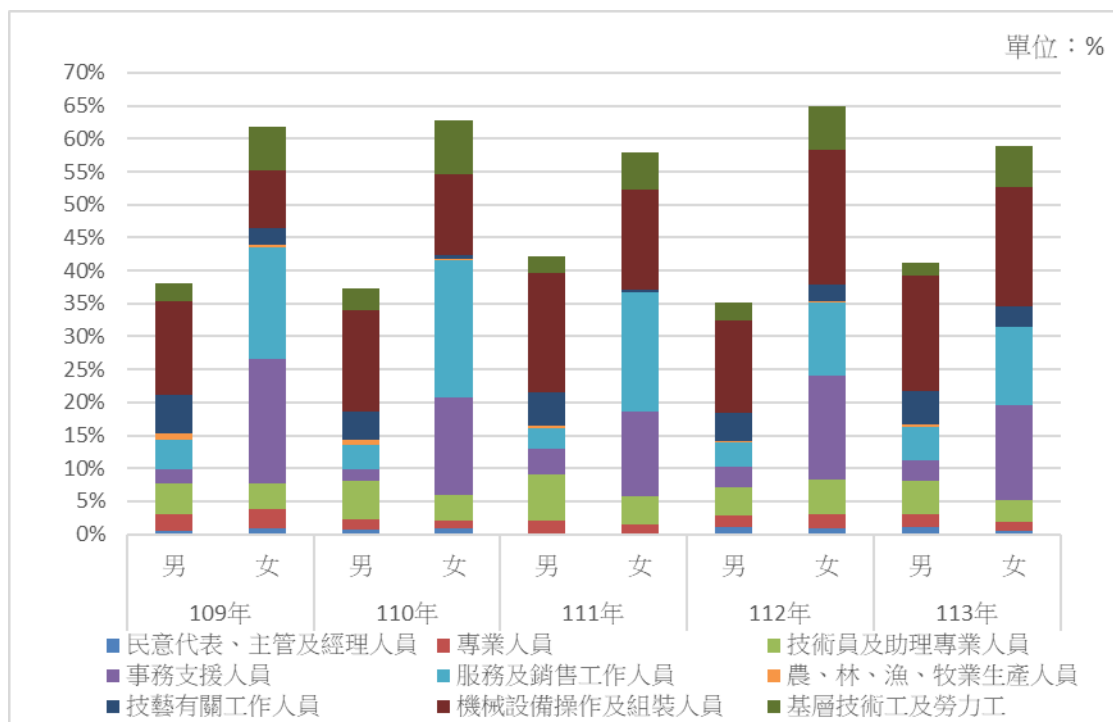


圖 14 109~113 年本市 45~49 歲高職學歷申請失業認定性別與各職業別比例 資料來源：自行整理

專科男性多從事「技術員及助理專業人員」（占比約 7~11%）、「機械設備操作及組裝人員」（占比約 5~9%），對應第 3 與第 2 技術層次；女性則多從事「事務支援人員」（占比約 28~36%）、「技術員及助理專業人員」（占比約 6~10%）及「服務及銷售工作人員」（占比約 7~9%），分屬第 2、第 3 與第 2 技術層次(如表 16、圖 15)。

表 16 109~113 年本市 45~49 歲專科學歷申請失業認定性別與各職業別人次分析 單位：人次；%

申請失業認定		109年		110年		111年		112年		113年	
		男	女	男	女	男	女	男	女	男	女
45~49歲專科	民意代表、主管及經理人員	17 4.86%	4 1.14%	7 2.15%	8 2.46%	4 1.37%	8 2.73%	14 4.12%	8 2.35%	9 2.80%	6 1.87%
	專業人員	19 5.43%	22 6.29%	18 5.54%	22 6.77%	19 6.48%	16 5.46%	16 4.71%	18 5.29%	25 7.79%	23 7.17%
	技術員及助理專業人員	38 10.86%	34 9.71%	34 10.46%	26 8.00%	25 8.53%	23 7.85%	26 7.65%	30 8.82%	23 7.17%	18 5.61%
	事務支援人員	23 6.57%	99 28.29%	13 4.00%	111 34.15%	10 3.41%	106 36.18%	16 4.71%	109 32.06%	21 6.54%	105 32.71%
	服務及銷售工作人員	11 3.14%	29 8.29%	8 2.46%	27 8.31%	3 1.02%	23 7.85%	9 2.65%	29 8.53%	10 3.12%	24 7.48%
	農、林、漁、牧業生產人員	1 0.29%	0 0.00%	0 0.00%	0 0.00%	0 0.00%	0 0.00%	0 0.00%	0 0.00%	0 0.00%	0 0.00%
	技藝有關工作人員	12 3.43%	7 2.00%	7 2.15%	3 0.92%	10 3.41%	3 1.02%	15 4.41%	7 2.06%	11 3.43%	6 1.87%
	機械設備操作及組裝人員	19 5.43%	8 2.29%	19 5.85%	15 4.62%	26 8.87%	9 3.07%	18 5.29%	19 5.59%	22 6.85%	14 4.36%
	基層技術工及勞力工	2 0.57%	5 1.43%	4 1.23%	3 0.92%	3 1.02%	5 1.71%	3 0.88%	3 0.88%	3 0.93%	1 0.31%
	總計	142 40.57%	208 59.43%	110 33.85%	215 66.15%	100 34.13%	193 65.87%	117 34.41%	223 65.59%	124 38.63%	197 61.37%
		350		325		293		340		321	

資料來源：勞動部勞動力發展署就業服務資訊整合系統

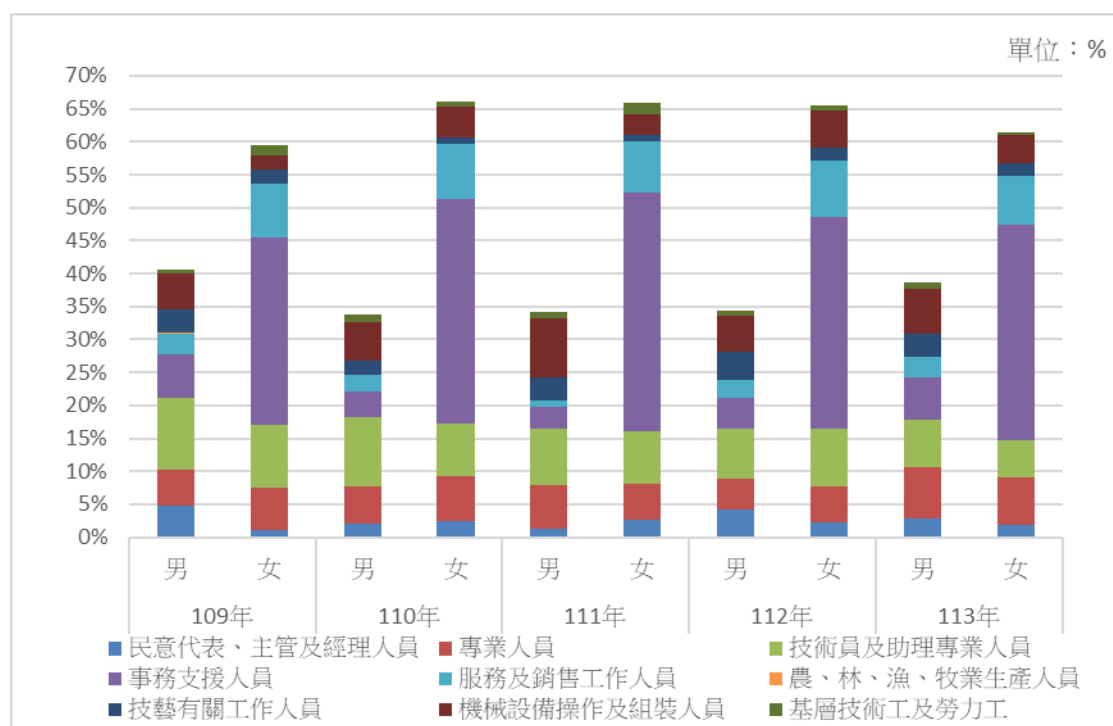


圖 15 109~113 年本市 45~49 歲專科學歷申請失業認定性別與各職業別比例 資料來源：自行整理

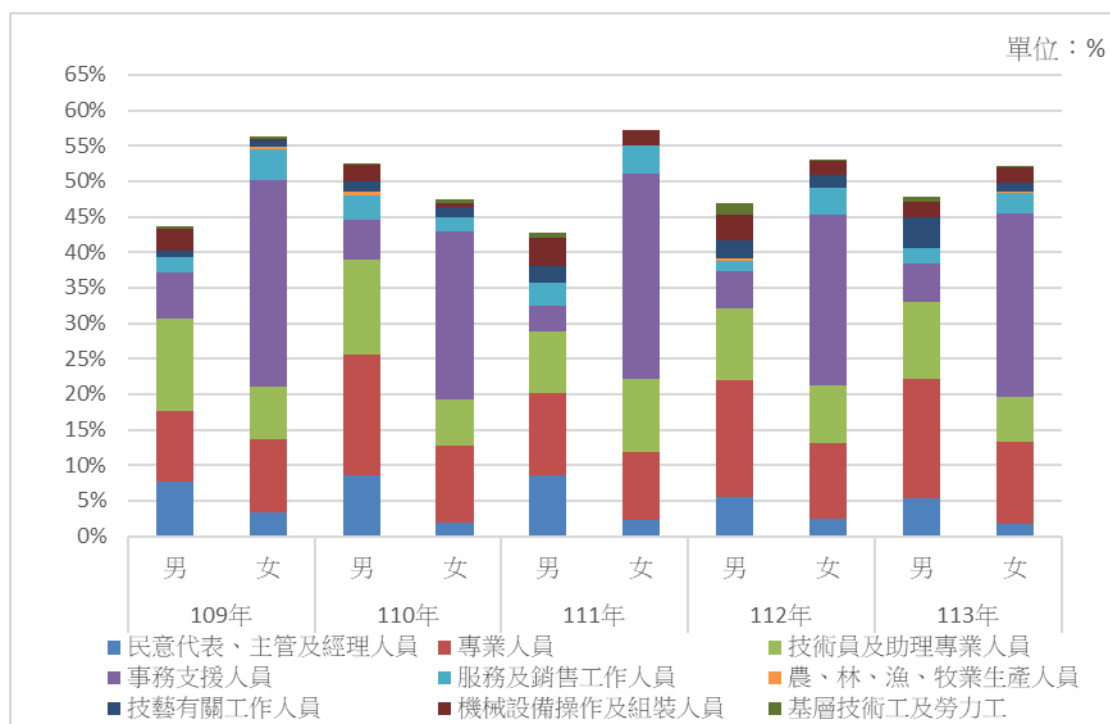
大學男性以「專業人員」（占比約 10~17%）為主，為第 4 技術層次；

女性則以「事務支援人員」（占比約 24~29%）及「專業人員」（占比約 10~12%）為主(如表 17、圖 16)。

表 17 109~113 年本市 45~49 歲大學學歷申請失業認定性別與各職業別人次分析 單位：人次；%

申請失業認定	109年		110年		111年		112年		113年	
	男	女	男	女	男	女	男	女	男	女
民意代表、主管及經理人員	25	11	30	7	26	7	22	10	22	7
	7.74%	3.41%	8.52%	1.99%	8.61%	2.32%	5.51%	2.51%	5.29%	1.68%
專業人員	32	33	60	38	35	29	66	42	70	48
	9.91%	10.22%	17.05%	10.80%	11.59%	9.60%	16.54%	10.53%	16.83%	11.54%
技術員及助理專業人員	42	24	47	23	26	31	40	33	45	27
	13.00%	7.43%	13.35%	6.53%	8.61%	10.26%	10.03%	8.27%	10.82%	6.49%
事務支援人員	21	94	20	83	11	87	21	96	23	107
	6.50%	29.10%	5.68%	23.58%	3.64%	28.81%	5.26%	24.06%	5.53%	25.72%
服務及銷售工作人員	7	14	12	7	10	12	6	15	9	12
	2.17%	4.33%	3.41%	1.99%	3.31%	3.97%	1.50%	3.76%	2.16%	2.88%
農、林、漁、牧業生產人員	0	1	2	0	0	0	1	0	0	1
	0.00%	0.31%	0.57%	0.00%	0.00%	0.00%	0.25%	0.00%	0.00%	0.24%
技藝有關工作人員	3	3	5	5	7	0	10	7	18	5
	0.93%	0.93%	1.42%	1.42%	2.32%	0.00%	2.51%	1.75%	4.33%	1.20%
機械設備操作及組裝人員	10	1	8	2	12	7	15	8	9	9
	3.10%	0.31%	2.27%	0.57%	3.97%	2.32%	3.76%	2.01%	2.16%	2.16%
基層技術工及勞力工	1	1	1	2	2	0	6	1	3	1
	0.31%	0.31%	0.28%	0.57%	0.66%	0.00%	1.50%	0.25%	0.72%	0.24%
總計	141	182	185	167	129	173	187	212	199	217
	43.65%	56.35%	52.56%	47.44%	42.72%	57.28%	46.87%	53.13%	47.84%	52.16%
	323		352		302		399		416	

資料來源：勞動部勞動力發展署就業服務資訊整合系統



整體而言，男性多從事技術或專業層次較高職業，女性則偏向第 2 技術層次事務或服務類工作，顯示性別與教育程度在職業分布上具有明顯關聯。

(六) 男性申請人之主要特徵：

男性申請者呈現「技術／專業職類集中度高、學歷集中於大學、高職、40~49 歲為主要申請族群」之特性。

年齡結構：男性申請人呈現年齡結構以 40~49 歲為主力族群，其中 40~44 歲與 45~49 歲這兩個年齡區間，個別約占全體失業認定申請人次之 6% - 7%。此年齡段多處於家庭經濟支柱角色，失業風險多與產業調整或工作型態變動有關。

學歷結構：學歷以大學與高職為主。大學學歷約占全體申請人次之 16%~18.5%；高職學歷約占全體申請人次之 11%~12%。在較高學歷（碩士以上）族群中，男性申請比例持續高於女性，反映高階專業人力的結構性特徵。

職業別：多集中於技術性或專業性職務，與工業部門緊密連動，失業多與景氣波動或產業外移時相關。

(七) 女性申請人之主要特徵：

女性申請者呈現「服務／行政類職務集中度高、學歷集中於大學、高職、申請占比普遍高於男性」、「40~44 歲女性、學歷大學、職類以事物類型為主為最多申請案件來源；其次是 45~49 歲女性，學歷高職、職類以事務類、銷售及機械操作為主」之特性。

申請案件量最高的前兩大群體依序為：

1. 45~49 歲女性，學歷高職；該群體之職類以事務類型為主。
2. 40~44 歲女性，學歷大學；該群體之職類以事務類、銷售及機械操作為主

年齡結構：女性申請人於 40~49 歲同樣占較高比重，且整體占比普遍高於男性（女性合計約 57%~59%），顯示女性在家庭與職場角色交疊情況下，就業中斷風險相對較高。

學歷結構：女性以大學、高職學歷為主要學歷結構。大學學歷穩定占比約全體申請人次之 25%~27%（高於男性的 16%~18.5%）；高職部分則維持在約全體申請人次之 15.5%~16.5%。在大學以下學歷族群中，女性申請比例普遍高於男性。

職業別：職業多落在事務支援、服務銷售、照顧服務及行政輔助等職類，這些職務對景氣、家庭照顧需求、工作彈性等變化較為敏感，因此女性之申請波動度亦較高。

伍、結論與建議：

一、結論：

(一) 近5年申請失業認定人次呈先降後升，女性申請失業認定比例長期高於男性

近5年申請失業認定之性別比例，女性約占56~59%，男性約占41~44%，雖申請比例差距有逐年縮小，但女性仍為主要申請族群，顯示女性在職場中較易職涯中斷或遭遇非自願離職。

(二) 申請失業認定之年齡層，以40~44歲及45~49歲為主，另45至49歲無論男女均呈逐年上升，顯示中年族群的失業風險逐漸提高。

近5年申請失業認定之年齡層，以40~44歲占比最多(約15~17%)、45~49歲占比次之(約13~16%)，兩年齡層合計為主要申請來源，且女性比例皆多於男性。且45~49歲占比呈逐年上升趨勢，且女性增幅更為明顯，需更積極投入就業支持措施。

(三) 大學學歷為主要申請族群，女性在大學以下之學歷占比較高，碩士以上則以男性為主。

近五年申請失業認定者以大學學歷最多(約41%~44%)，高職次之(約27%~29%)。女性在大學與高職學歷的申請比例皆高於男性；而碩士以上則以男性為主，反映不同學歷層級的性別差異。

(四) 近五年失業認定者中，以事務支援人員最多占26%~28%，女性占比

約為男性的 2 倍。服務及銷售工作人員女性占比約為 8%~11%，高於男性；男性則在專業及技術職占比約 8%~9%，明顯高於女性，反映職業別性別差異及技術層次分布差距。

(五) 40~44 歲男性與女性皆以大學、高職學歷為主；45~49 歲男性以高職、大學學歷為主，女性以高職、專科學歷為主。

近 5 年申請失業認定之教育程度，以 40~44 歲年齡層而言，男性與女性皆以大學學歷占比最多(分別占約 13~18%、19~25%)、高職學歷占比次之(分別占約 12~14%、17~20%)，且女性比例皆多於男性，顯示此年齡層男性與女性教育程度相當；以 45~49 歲年齡層而言，男性以高職學歷占比最多(約 12~15%)、大學學歷占比次之(約 9~14%)，女性以高職學歷占比最多(約 20~23%)、專科學歷占比次之(約 14~17%)，且女性比例多於男性，顯示此年齡層男性與女性教育程度略有差別。

(六) 近五年 40~49 歲申請失業認定者分析顯示，男性多從事技術或專業層次較高的職業，如「機械操作」與「技術員及助理專業人員」，女性則以「事務支援」及「服務銷售」為主，屬第 2 技術層次。高職、專科與大學學歷皆呈現類似趨勢，且教育程度越高，男性集中於專業與技術職務的比例越高，女性則仍以事務及服務工作為

主。

(七) 綜合觀察，不論男女，均呈現 40~49 歲為主要申請族群，學歷集中於大學、高職。惟職業呈現男性以技術／專業領域；女性呈現服務／行政類職務之差異。且 40~44 歲女性，學歷大學為最多申請案件來源，其次是 45~49 歲女性，學歷為高職。女性在失業風險上長期高於男性，且中年女性面臨較高工作中斷可能。

二、建議：

(一) 政策面：

1. 建立 40~49 歲女性專屬就業支持方案：

考量 40~49 歲女性為主要失業認定申請群，宜建立具政策誘因的專屬支持方案，除規劃合適的轉職課程外，亦應搭配就業獎勵或放寬既有補助規定（如年齡門檻、參訓資格、補助資格等），降低其參訓與求職成本，提高中年女性投入訓練與回流職場之意願。

2. 推動企業導入性別友善職場制度：

為降低女性勞工因家庭照顧負擔或產業人力調整所造成的離職風險，建議推動企業推動性別友善職場制度，包括擴大彈性工時、部分工時與居家工作等彈性安排，以提升女性兼顧家庭與工作的可能性；並針對女性多集中且離職率高之事務支援、服務與銷售類職務，協助企業推動職務再設計與友善育兒措施，使職場更具持續性與包容性。

3. 調整職業訓練方向，強化科技與智慧製造相關課程：

考量 40~49 歲男性多從事專業技術、機械組裝製造業，女性則多從事行政支援、服務業及銷售工作，均面臨科技化、數位化及自動化帶來的技能轉變需求，建議在職業訓練政策上因應產業發展與轉型調整課程方向，使政府訓練人才更切合產業所需科技應用、智慧製造與數位工具運用相關技能，並適度提高相關課程比重，如 AI 應用、資訊處理、商務服務、數位行政等跨領域課程，並強化產訓合作機制，以符合產業實際用人需求。

(二) 實務面：

1. 強化女性求職者之專案式諮詢輔導，降低女性失業風險與職涯中斷：

女性為主要申請族群，可加強職涯諮詢、職涯中斷原因盤點及再就業規劃，並於就服站提供個案管理式輔導，挹注資源協助其克服家庭照顧負擔、轉職障礙或非自願離職因素，提升穩定就業可能。

2. 針對 40~49 歲女性主要從事職類，強化職務升級或第二專長訓練：

該年齡層女性多集中於事務支援、行政、服務與銷售及部分製造業等職類，易受自動化、人力調整或服務業景氣波動影響，因此在實務上宜針對其從事職類，透過職業訓練提升專業能力。

(1)從事事務支援、行政類者，可加強資料管理、簡易程式、自動化工具等數位能力。

(2)從事服務、銷售類者，建議強化顧客關係管理（CRM）、電商經營及物聯網相關技能。

(3)從事製造業（高職學歷女性較多），則建議增進品質檢驗、流程管理、設備管理等職能。

3. 依 40~49 歲不同學歷，提供就業輔導重點：

鑑於 40~49 歲係非自願離職勞工申請失業認定主要族群，實務上在提供就業諮詢時，針對學歷為高職與專科族群，將補強可轉移就業領域技能，適性推介職業訓練，俾訓後即就業；針對學歷為大學族群，則可聚焦專業深化、職涯再定位與產業需求對接，積極開發暨推介職場學習及再適應工作機會，提升穩定就業成功率。

4. 因應產業趨勢辦理職業訓練及提供女性友善就業職場：

為有效提升40歲以上女性之再就業，除媒合既有事務、銷售與製造職缺外，同時因應高齡社會長照產業需求與數位經濟時代之趨勢，加強辦理照顧服務員與數位行銷等相關職業訓練，並積極開發友善廠商，運用政策工具鼓勵雇主僱用40歲以上女性暨彈性調整工時之工作職缺，提供女性友善就業職場，俾促進女性就業。