

110 年度「品質預警機制」教育訓練課程

賴進華

高苑科技大學土木系退休

台灣大學應用力學博士

結構技師、土木技師

高雄市、台南市、屏東縣、

嘉義縣工程查核委員



2021/4/11

品質、進度、安全
Quality, Progress, Safety



高雄市政府研究發展考核委員會

Research, Development and Evaluation Commission, Kaohsiung City Government

1

110 年度「品質預警機制」教育訓練課程

單元一

- 工程查核程序與準備

單元二

- 工程查核常見品管缺失

單元三

- 工程查核常見現場缺失

2021/4/11

品質、進度、安全
Quality, Progress, safety



高雄市政府研究發展考核委員會
Research, Development and Evaluation Commission, Kaohsiung City Government

單元一：工程查核程序與準備

前言

工程施工查核組織與機制

查核準備及程序

查核紀錄與品質缺失扣點機制

2021/4/11

品質、進度、安全
Quality, Progress, safety



高雄市政府研究發展考核委員會
Research, Development and Evaluation Commission, Kaohsiung City Government

3

工程查核程序與準備

前言

2021/4/11

品質、進度、安全
Quality, Progress, safety



高雄市政府研究發展考核委員會
Research, Development and Evaluation Commission, Kaohsiung City Government

4

前言 1/9

一、依據

「政府採購法」 (108.05.22)

第七十條第三項規定：

『中央及直轄市、縣(市)政府應成立**工程施工查核小組**，定期查核**所屬(轄)機關工程品質及進度**等事宜』

前言 2/9

二、目的

確保公共工程施工成果符合其設計及規範之品質要求。

(108.04.30 公共工程施工品質管理作業要點第一條)

參照工程施工查核作業參考基準，查核工程品質及進度。

(110.03.19 工程施工查核小組作業辦法第二條)

防止職業災害，保障工作者安全及健康。

(108.05.15 職業安全衛生法第一條)

前言 3/9

三、相關作業規定

修編自王名玉(2015)

工程施工查核小組作業辦法(110.03.19)

工程施工查核小組組織準則(91.08.21)

工程施工查核小組不預先通知查核作業規定(105.06.13)

高雄市政府工程施工查核小組查核補充規定(104.04.15)

工程施工查核小組處理查核缺失改善逾期案件規定
(105.06.13)

公共工程施工品質管理作業要點(108.04.30)

2021/4/11

品質、進度、安全
Quality, Progress, safety



高雄市政府研究發展考核委員會
Research, Development and Evaluation Commission, Kaohsiung City Government

7

前言 4/9

四、相關表單

工程施工執行資料表(102.12 版)

查核委員紀錄表(104.08 版)

工程施工查核品質缺失扣點表(110.02 版)

施工查核作業檢核表(109.05 版)

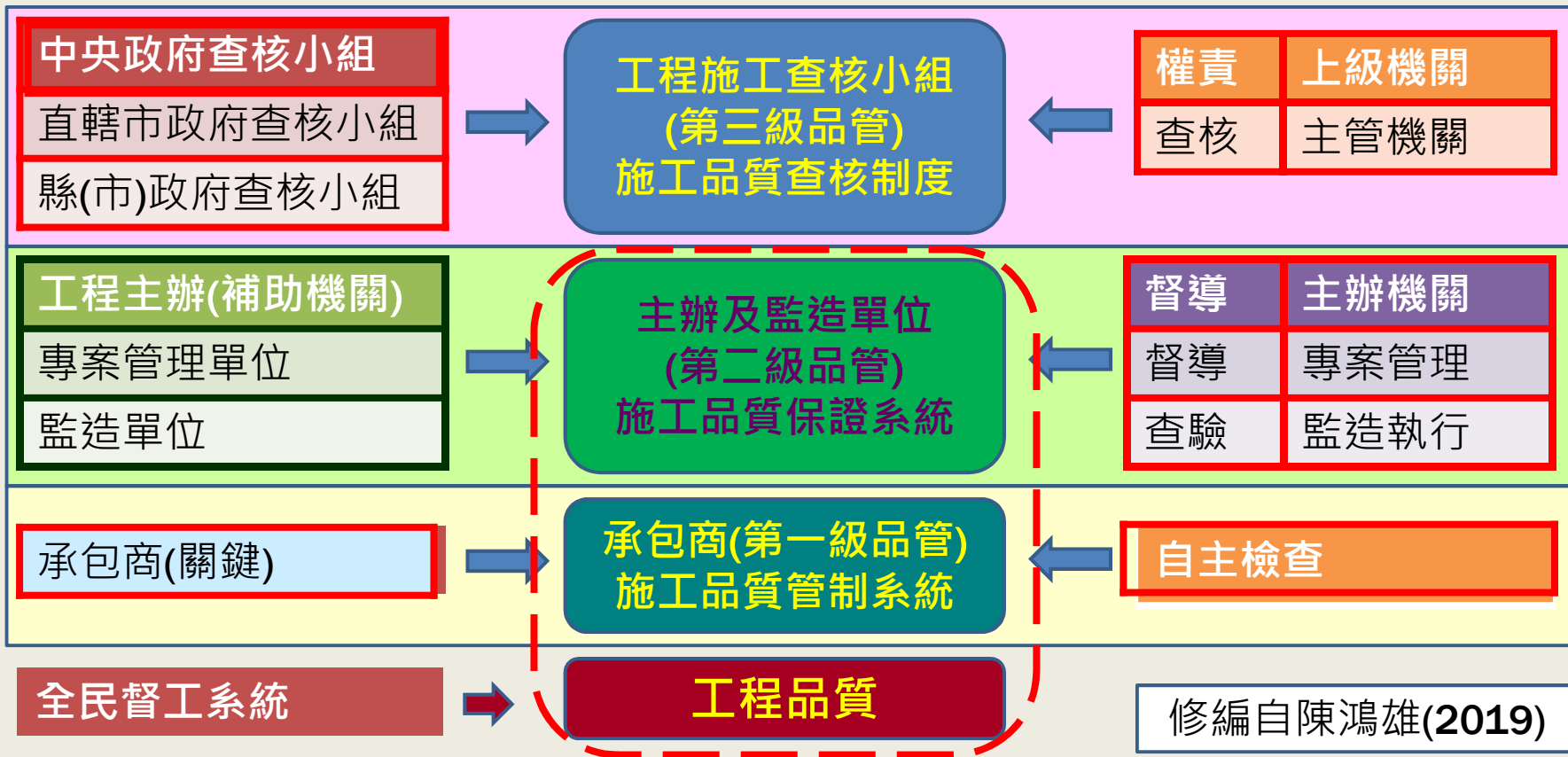
工程施工查核改善對策及結果表(103.09 版)

改善照片表(100.01 版)

修編自林聰意(2019)

前言 5/9

五、公共工程三級品管制度



2021/4/11

品質、進度、安全
Quality, Progress, safety



高雄市政府研究發展考核委員會
Research, Development and Evaluation Commission, Kaohsiung City Government

前言 6/9

六、近十年工程查核成果探討：高雄市

	100 年	101 年	102 年	103 年	104 年	105 年	106 年	107 年	108 年	109 年	110 年
甲等	20	23	37	48	72	78	89	78	93	90	19
乙等	111	116	101	93	72	62	59	66	54	60	17
丙等	2	4	8	6	1	7	2	2	1	0	0
不計分	0	0	0	0	3	0	0	2	0	0	0
總和	133	143	146	147	148	147	150	148	148	150	36

備註：110年僅統計第1季

資料來源：工程會(2021)

2021/4/11

品質、進度、安全
Quality, Progress, safety

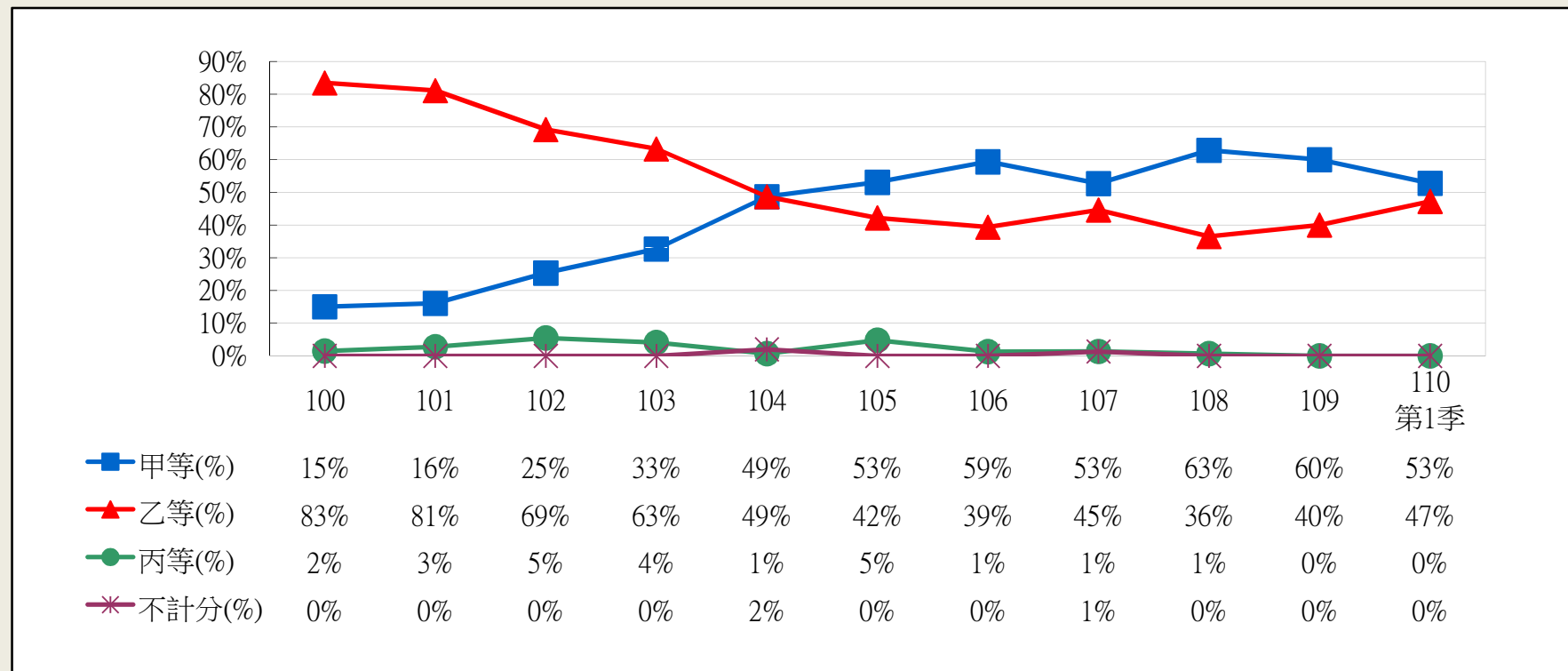


高雄市政府研究發展考核委員會
Research, Development and Evaluation Commission, Kaohsiung City Government

10

前言 7/9

六、近十年工程查核成果探討：高雄市



資料來源：工程會(2021)

前言 8/9

六、近十年工程查核成果探討：六都

	100 年	101 年	102 年	103 年	104 年	105 年	106 年	107 年	108 年	109 年	110 年
桃園市	12.40	21.54	23.08	27.48	27.91	46.15	48.09	48.73	58.06	68.35	66.67
臺北市	66.21	67.36	61.38	71.53	75.69	86.81	90.83	85.48	90.68	92.66	94.44
新北市	24.29	35.71	40.71	46.10	42.14	49.29	47.86	53.57	55.00	59.38	59.38
臺中市	17.18	21.43	25.00	33.57	35.38	61.90	60.00	63.08	66.91	73.62	80.00
臺南市	17.82	33.85	37.69	41.43	34.29	50.00	55.71	57.14	62.86	70.30	64.29
高雄市	15.04	16.08	25.34	32.65	48.65	53.06	59.33	52.70	62.84	60.00	52.78
平均	26.14	32.89	35.74	42.35	44.52	58.04	59.68	59.29	65.23	71.22	69.54

備註：110年僅統計第1季

單位：%

資料來源：工程會(2021)

2021/4/11

品質、進度、安全
Quality, Progress, safety



高雄市政府研究發展考核委員會
Research, Development and Evaluation Commission, Kaohsiung City Government

12

前言 9/9

六、近十年工程查核成果探討：

六都與非六都縣市之甲等比率平均

	100年	101年	102年	103年	104年	105年	106年	107年	108年	109年	110年
六都	26.14	32.89	35.74	42.35	44.52	58.04	59.68	59.29	65.23	71.22	69.54
非六都 縣市	25.69	25.45	29.39	31.42	36.00	38.44	44.20	49.04	50.76	56.14	61.48

備註：110年僅統計第1季

單位：%

資料來源：工程會(2021)

2021/4/11

品質、進度、安全
Quality, Progress, safety



高雄市政府研究發展考核委員會
Research, Development and Evaluation Commission, Kaohsiung City Government

13

工程查核程序與準備

工程施工查核組織與機制

2021/4/11

品質、進度、安全
Quality, Progress, safety



高雄市政府研究發展考核委員會
Research, Development and Evaluation Commission, Kaohsiung City Government

14

工程施工查核組織與機制

工程施工查核小組組織

工程施工查核機制

工程施工查核小組作業程序

查核方式

查核結果獎懲

查核成績丙等人員檢討

2021/4/11

品質、進度、安全
Quality, Progress, safety

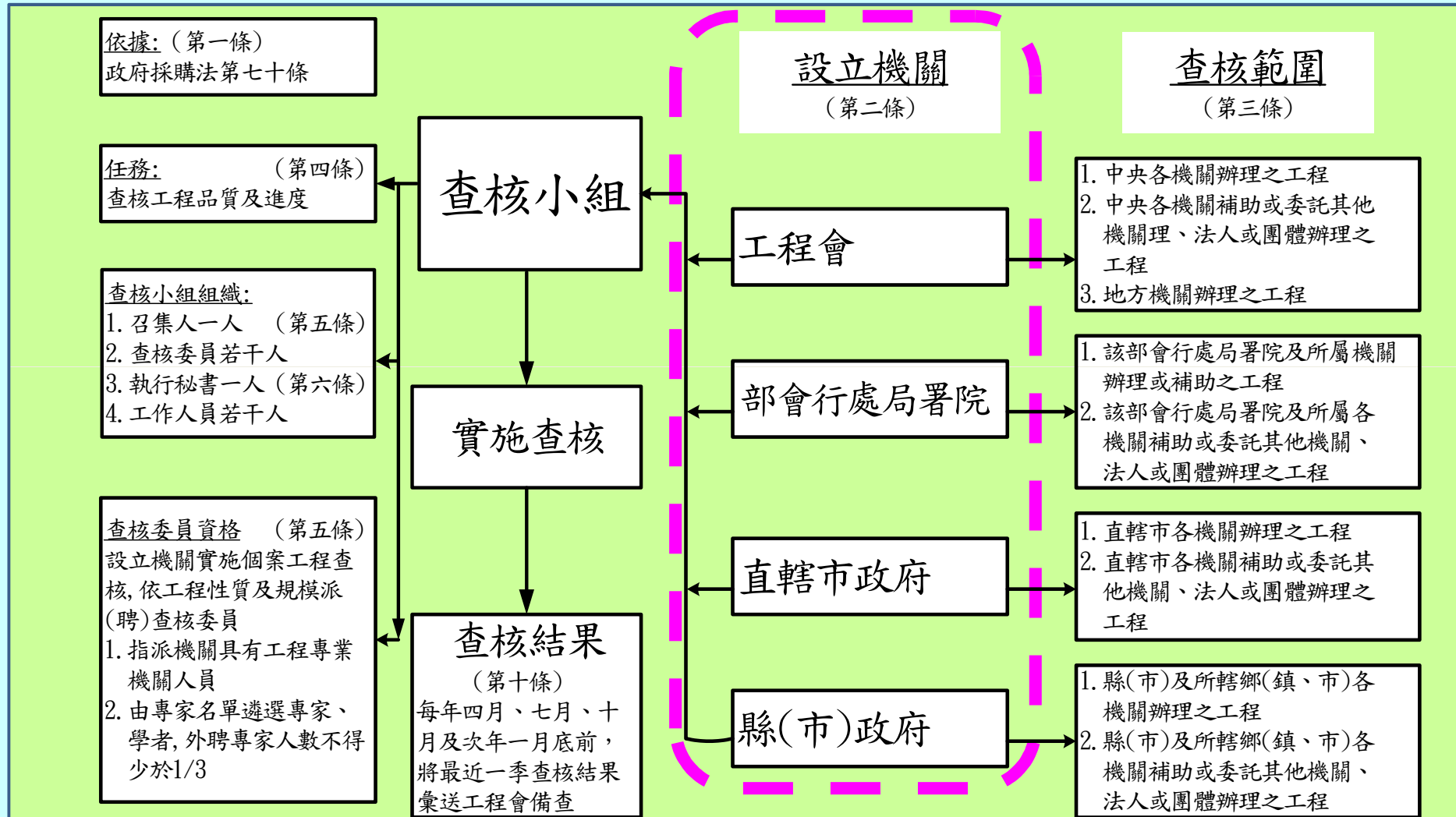


高雄市政府研究發展考核委員會
Research, Development and Evaluation Commission, Kaohsiung City Government

15

工程施工查核小組組織

修編自工程會(2015)



工程施工查核機制 1/2

確認工程品質管理工作執行之成效，主管機關採行工程施工品質查核，以客觀超然的方式，評定工程品質優劣等級。

督導結果可作為主辦工程單位考評依據，並可作為改進承商管作業及評選優良廠商參考，藉以督促監造單位落實品質保證及承商落實品質管理，達成提升工程品質的目標。

工程施工查核機制 2/2

查核範圍

中央查核小組(全國工程)
(工程會)

主管機關查核小組
(高雄市政府)

補助工程
委辦工程

中央部會署查核小組
(如：內政部、客委會
、原民會、...)

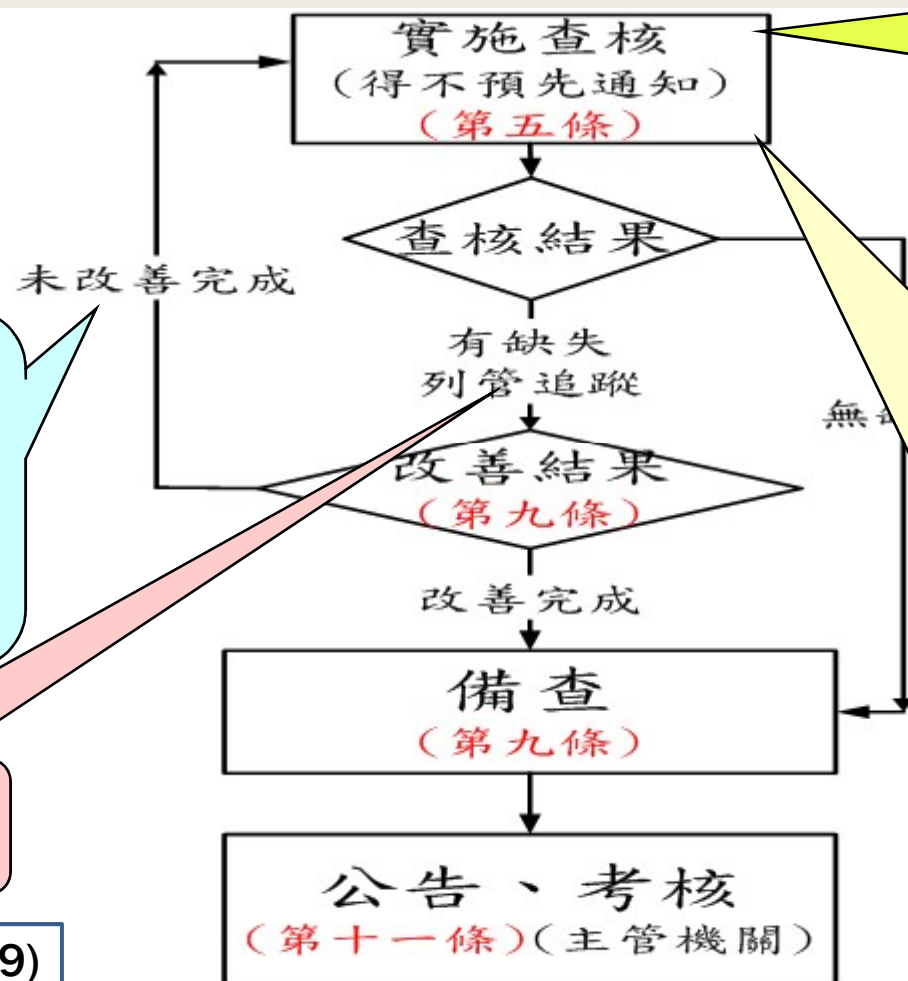
工程施工查核小組作業程序

依據：(第一條)
標的：(第二條)
查核工程品質
及進度等事宜

缺失未於期限內
改善完成者，應
追究相關人員之
責任
(第十條)

缺失情節重大者
(第八條)

修編自林聰意(2019)



查核項目(第三條)
分成機關、監造單
位、廠商方面

查核件數(第四
條)

1. 5000萬元以上：不低於當年度執行工程標案之20%，且不得少於20件；未達20件全數查核
2. 1000萬元以上未達查核金額：15件以上為原則；未達15件全數查核
3. 公告金額以上未達1000萬元：10件以上；未達10件全數查核

查核方式 1/2

預先通知

不預先通知(1/2)

- 不預先通知查核作業規定(105.06.13)第三條第5款
 - 於查核前半個工作天，以傳真或其他方式通知受查核工程主辦機關配合辦理。
 - 但如有工程地點不易尋找、交通不便或其他窒礙難行情形，得依個案實際狀況調整，不受半個工作天之限制。
- 執行：查核前二天通知

查核方式 2/2

不預先通知(2/2)

- 不預先通知查核作業規定(105.06.13)第二條
 - 複查品質之工程。
 - 社會關注或民眾檢舉(通報)之工程。
 - 有品質不良之專案管理廠商、監造廠商或施工廠商承攬之在建工程。
 - 工期較短之工程。
 - 其他經檢討認為適合採不預先通知查核之工程。

查核結果獎懲--獎勵

工程施工查核小組作業辦法 第十條

- 查核成績為優等者，機關得將廠商自受查核為優等之次日起兩年內，列為工程採購以最有利標決標之履約績效評選項目參考；獎勵期間如他案經查核成績為丙等者，不再適用之。

高雄市政府工程施工查核小組查核補充規定 第14點

- 查核成績八十分以上未達八十五分，承辦人員嘉獎二次，相關人員嘉獎一次。

查核結果獎懲(1/5)--懲處

工程施工查核小組作業辦法 第十條

- 查核成績列為丙等者，機關除應依契約規定處理外，**並應為下列之處置：**
 - 一、**對所屬人員**依法令為懲戒、懲處或移送司法機關。
 - 二、對**負責該工程之建築師、技師、專任工程人員或工地主任**，報請各該主管機關依相關法規予以**懲處或移送司法機關**。

查核結果獎懲(2/5)--懲處

工程施工查核小組作業辦法 第十條

- 三、廠商有本（政府採購）法**第一百零一條**第一項各款規定之情形者，依本法**第一百零一條**至**第一百零三條**規定處理。
- 四、通知監造單位**撤換**派駐現場人員。
- 五、通知廠商依契約**撤換**工地負責人或品管人員或安全衛生人員。

查核結果獎懲(3/5)--懲處

工程施工查核小組作業辦法 第十條

- 缺失未於期限內改善完成且未經查核小組同意展延期限者，機關除應依契約規定處理外，並依前項第四款或第五款規定辦理。
- 機關未依前二項規定處置或處置不當，查核小組得通知機關或其上級機關另為適當之處置，並副知審計機關；必要時，得函送監察院。有犯罪嫌疑者，應移送該管司法機關處理。

查核結果獎懲(4/5)--懲處

有下列情形之一且查核成績六十九分以下者，主辦工程機關應對承辦人員及其直屬單位主管，分別為申誡二次以上及申誡一次以上之懲處

- (一) 未執行工程品質督導。
- (二) 工程進度落後百分之二十以上，未採取適當處置。

查核結果獎懲(5/5)--懲處

有下列情形之一者，主辦工程機關應對承辦人員或監造人員**申誡一次以上**之懲處

- (一) **未盡督導責任**。
- (二) 經查核小組稽催**查核缺失改善逾期**案件，主辦工程機關仍**未作適當檢討改善**。

查核成績丙等人員檢討 1/2

工程會 92年11月26日工程管字第09200468250號

- 工程主辦機關就工程查核結果為丙等者辦理相關人員之獎懲，宜就查核小組個案查核結果及缺失情節等，依相關法令規定對本辦法第十條第三項各款規定之人員逐一檢視，以明其是否應對該工程查核結果有對應之責任歸屬。

查核成績丙等人員檢討 2/2

工程會 96年4月25日工程企字第09600148720號

- 客觀認定有技師法或建築師法交付懲戒規定之情事時，且交付懲戒符合行政程序法第7條所訂「比例原則」時，則依技師法第42條或建築師法第50條之規定報請懲戒

工程查核程序與準備

查核程序及準備

2021/4/11

品質、進度、安全
Quality, Progress, safety



高雄市政府研究發展考核委員會
Research, Development and Evaluation Commission, Kaohsiung City Government

30

查核程序及準備

查核前準備工作

工程施工查核程序

工程施工查核簡報

工程施工查核現場會勘

2021/4/11

品質、進度、安全
Quality, Progress, safety



高雄市政府研究發展考核委員會
Research, Development and Evaluation Commission, Kaohsiung City Government

31

查核前準備工作

接到查核通知函(預先通知)；電話或電郵通知（不預先通知）

主辦機關選定查核開會地點

準備工程施工執行資料表 及簡報資料

- 填寫「工程施工執行資料表」
- 主辦機關、監造單位及承攬廠商視需求製作簡報資料

會議室佈置

- 查核委員、查核小組工作人員、施工團隊人員座位
- 主辦機關、監造單位及承攬廠商資料齊全
- 茶水、光筆及設計圖說

2021/4/11

品質、進度、安全
Quality, Progress, safety



高雄市政府研究發展考核委員會
Research, Development and Evaluation Commission, Kaohsiung City Government

32

查核通知函

查核日期及工程名稱

備妥之文件與器具

請主辦機關、監造人員及承攬廠商相關人員查核日
到場說明

工程施工執行資料表 (約8份, 領隊、查核委員及工作人員各1份)

2021/4/11

品質、進度、安全
Quality, Progress, safety



副本

檔號:
保存年限:

高雄市政府 函

地址：80203高雄市苓雅區四維三路2號4樓
承辦單位：研考會工程查核組
承辦人：趙玉娟
電話：(07)336-8333轉2119
傳真：(07)331-3975
電子信箱：r89r025@kcg.gov.tw

受文者：高雄市政府研究發展考核委員會

發文日期：中華民國108年5月24日
發文字號：高市府研查字第10830389200號
速別：普通件
密等及解密條件或保密期限：
附件：查核行程表乙份(隨文檢送)

主旨 本府工程施工查核小組訂於108年6月10日(星期一)查核貴機關辦理「高雄市濱海聯外道路開闢工程(北段道路0K~2K+100)(第一期)」品質及進度等事宜，請查照。

說明：

- 一、依據行政院公共工程委員會「工程施工查核小組組織準則」與「工程施工查核小組作業辦法」及「工程施工查核小組不預先通知查核作業補充規定」等相關規定辦理，並以不預先通知方式進行查核。
- 二、請主辦單位備妥下列文件與器具：
 - (一)工程契約書、圖說(工程平面圖及主要斷面圖、進度表各8份及電子檔)、監造契約書及工程主管機關查核與改善之紀錄。
 - (二)工程主辦機關之品質督導機制、監造計畫之審查紀錄、施工品質督導紀錄、缺失改善追蹤之執行、施工進度管理措施、障礙之處理及審計機關或中央工程施工查核小組之查核結果等相關文件。

電子文書



工程施工執行資料表 1/6

工程施工執行資料表

一、基本資料

工程基本資料與契約及公共工程標案管理系統內容資料須相符，經費支用情形要填寫，且須有一致性。

計畫名稱			
工程名稱			
發包預算(千元)			
工程底價(千元)		契約金額(千元)	
工程類別		查核日期	年 月 日
開工日期	年 月 日	(預定) 完工日期	年 月 日
工 期	年 月 日 (工期 工作\日曆天)		
經費支用	預定支出 千元	實際支出	千元
主管機關	高雄市政府	機關代號	397000000A
主辦機關	高雄市政府工務局 新建工程處	機關代號	397110100G
專案管理單位		代(編)號	
設計單位		代(編)號	
監造單位		代(編)號	
承攬廠商		統一編號	

1. 工程概要：

2. 主要施工項目：

2021/4/11

品質、進度、安全
Quality, Progress, safety



高雄市政府研究發展考核委員會
Research, Development and Evaluation Commission, Kaohsiung City Government

34

工程施工執行資料表2/6—工程概要

工程結算驗收證明書作業流程及填報說明(105.01.28)

- **工程概述** - 條列簡述下列項目：
 - (1) **工程內容及範圍**。
 - (2) 有**主要構造物**者，其數量、型式、種類、規格、尺寸、主要工法、用途、材料等(應**具體量化**)。
 - (3) 建議可依**招標文件內容**，或核定之施工計畫書內之「工程概述」章節內容，再依實際完成之情形，調整修正。

「主要工項內容及數量」欄位建議填報內容一覽表

類別	工程概述	工程主要工項內容及數量
道路工程	<ol style="list-style-type: none"> 道路使用類別(公路、市區道路、農路、部落聯絡道路、水防道路、林道、村里道路) 路面材料(瀝青混凝土路面、混凝土路面) 道路長度或里程數 道路型式(機車道) 新闢道路、拓寬道路或道路養護工程 	<ol style="list-style-type: none"> 道路尺寸：寬度(m)、長度(m)、厚度(cm) 路基改善：寬度(m)、長度(m)、厚度(cm) 土方工程：挖方(m³)、填方(m³) 邊坡工程： <ol style="list-style-type: none"> 護坡：高度(m)、長度(m)，面積(m²) 駁坎：高度(m)、長度(m)，面積(m²) 植生：高度(m)、長度(m)，面積(m²) 排水設施： <ol style="list-style-type: none"> 管涵：直徑(m)，長度(m) 箱涵：斷面尺寸(m)，長度(m) 其他排水設施(含地面及地下)：直徑(m)或斷面尺寸(m)、長度(m)。

工程施工執行資料表 3/6

<p>進度管理</p>	<p>預定進度：_____ %；實際進度：_____ % 計算基準： 落後原因及對策：</p>
<p>主辦機關督導情形</p>	<p>1、是否建立品質督導機制： <input type="checkbox"/> 是，共督導（ ）次 <input type="checkbox"/> 否。</p> <p>2、監造計畫書審查情形： <input type="checkbox"/> 已核定，計審查（ ）次 核定日期及時間： <input type="checkbox"/> 未核定，已審查（ ）次。</p> <p>3、其他品質督導績效：</p>

依實際執行狀況填寫，並配合網狀圖說明(含S曲線)。

配合資料查閱主辦機關督導機制執行情形。

配合資料查閱是否於開工前核定、是否有審查意見？

如進度落後之障礙排除。督導廠商研提有效之趕工計畫...等。

工程施工執行資料表 4/6

監造單位監督情形

1、品質計畫書審查情形：

已核定，計審查 () 次。

核定日期及時間： 年 月 日。

未核定，已審查 () 次。

2、施工計畫書審查情形：

已核定，計審查 () 次。

核定日期及時間： 年 月 日。

未核定，已審查 () 次。

3、材料設備抽驗情形：

(1) 契約規定抽驗項目 (一)：

已抽驗 () 次，符合 () 次。

未抽驗。

(2) 契約規定抽驗項目 (二)：

已抽驗 () 次，符合 () 次。

未抽驗。

4、施工抽查情形：

(1) 契約規定抽查項目 (一)：

配合公文或相關紀錄文件查證審查情形。例如是否於開工前(依契約規定時間)核定。

依契約規定執行，並配合材料送審管制總表及抽(試)驗管制總表說明。

依契約規定執行，並配合主要工程項目之檢驗停留點進行說明。

工程施工執行資料表 5/6

承攬廠商執行情形

- 1、材料及施工檢驗執行情形：
 - (1) 契約規定檢驗項目（一）：
 已檢驗（ ）次，符合（ ）
 未檢驗。
 - (2) 契約規定抽驗項目（二）：
 已檢驗（ ）次，符合（ ）
 未檢驗。
- 2、施工自主檢查執行情形：
 - (1) 檢查項目（一）：
 已檢驗（ ）次，符合（ ）
 未檢驗。
 - (2) 檢查項目（二）：
 已檢驗（ ）次，符合（ ）
 未檢驗。
- 3、專任工程人員督導情形：
 已督導（ ）次；督導情形說明：
 未督導。
- 4、交通維持及工地安全設施檢查情形：
 已檢查（ ）次；檢查情形說明：
 未檢查。
- 5、不合格品管制執行情形。
- 6、矯正與預防措施執行情形。

依契約規定執行，查證相關試驗報告及配合材料設備管制總表說明。

依契約規定執行，查證各項自主檢查表及配合主要工程項目之檢查時機說明。

查證專任工程人員督察紀錄表填報情形。

不合格材料及施工不合格處理情形。

重大或重複性之缺失矯正措施執行情形。

工程施工執行資料表 6/6

二、專業人員評核（請就下列人員執行狀況填報）
 （註：同一職稱如有二人以上，請務必另紙述明其工作項目，以別其責任）

1、專案管理單位

建築師(或技師) (姓名：)
 工地負責人 (姓名：)

2、監造單位

建築師(或技師) (姓名：)
 工地負責人 (姓名：)
 派駐現場人員-1 (姓名：)；工作
 派駐現場人員-2 (姓名：)

3、承攬廠商

專任工程人員 (姓名：○○○)
 工地負責人 (姓名：○○○)
 品管人員-1 (姓名：○○○)；工作職掌，如附說明
 品管人員-2 (姓名：○○○)；工作職掌，如附說明
 安全衛生管理人員 (姓名：○○○)

專業人員評核依
 工地實際執行狀
 況，具體、確實
 填報。

機關填寫人姓名：

核章並填日期

機關主管核章：

核章並填日期

人員工作職掌

監造單位派駐現場人員 及承攬廠商品管人員工 作職掌

附 件

1021231 版

監造單位派駐現場人員及承攬廠商品管人員工作職掌

監造單位派駐現場人員	
姓 名	工 作 職 掌 內 容
承攬廠商品管人員	
姓 名	工 作 職 掌 內 容

2021/4/11

品質、進度、安全
Quality, Progress, safety



高雄市政府研究發展考核委員會

Research, Development and Evaluation Commission, Kaohsiung City Government

41

工程施工查核簡報--簡報內容綱要

一、主辦單位、專案管理廠商報告：（10分鐘）

- （一）**人員介紹**：逐一介紹**主辦機關**、**監造單位**及**廠商人員**
- （二）**工程概要與目前施工概況**（**搭配平面圖**或**照片說明**）
- （三）**監造計畫**、**品質計畫**及**施工計畫**等**審查辦理情形**
- （四）**預算支用情形**：說明**預定支出**及**實際支出情形**
- （五）**工程督導機制**建立及**督導執行情形**（包含**主辦機關**及**上級機關**）
- （六）**困難問題**及**解決對策**
- （七）**工程品質**及**進度**自主評量說明。
- （八）**工地現場**擺設**文件檔案清單**（含**工程契約**、**圖說**、**規範**、**相關計畫審核紀錄**、**督導紀錄**與**缺失改善函覆情形**等）

主辦機關簡報重點 1/2

1. 監造計畫審查情形：

- 對於監造計畫審查情形報告，如提送日期、審查情形（退件補正內容或核准）及核定日期。
- 監造計畫應於工程發包前提報甲方審核，並於開工前完成核定程序，俾由主辦機關提供廠商配合辦理

2. 工程督導機制建立及督導執行情形：

- 主要描述督導組織及督導執行情形，執行情形建議採表列方式列出，其內容包含：督導日期、督導情形（簡述）、結果及缺失項目。

主辦機關簡報重點 2/2

3. 缺失改善追蹤：

- 針對督導之缺失項目所進行**追蹤情形報告**，可搭配前述督導缺失來述明，主要描述內容為：缺失情形、監造、承商改善情形、**改善結果確認及完成改善日期**

4. 施工進度管理措施：

- 針對**施工進度控管**進行報告
- 若有進度落後情形，所進行的處置動作，如要求提報趕工計畫、暫停核發估驗計價款等

5. 障礙之處理：

- 針對非工程技術面所產生之障礙進行報告。如用地取得、路權申請、地下管線等障礙因素之處理情形及因應對策
- 有**變更設計**時，應說**變更原因及項目**

簡報大綱 – 主辦單位案例

修編自林聰意(2019)

一、人員介紹

二、工程概述與施工概要

三、經費執行情形

四、計畫書辦理情形

五、施工品質及職安衛督導

六、工程障礙處理

2021/4/11

品質、進度、安全
Quality, Progress, safety



高雄市政府研究發展考核委員會
Research, Development and Evaluation Commission, Kaohsiung City Government

45

一、人員介紹

- 主辦單位：高雄市政府○○局○○處
 - 副總工程司：
 - 科 長：
 - 股 長：
 - 承辦人員：
- 設計、監造：○○○建築師事務所
 - 建築師：
 - 監造主任：
 - 監造人員：
- 承攬廠商：○○營造公司
 - 專任工程人員：
 - 工地主任（或工地負責人）：
 - 品管人員：
 - 職業安全衛生人員：

二、工程概述與施工概要

- 建築構造
 - 地下二層、地上十一層鋼筋混凝土構造物一棟。
- 基地面積：3074.27 m²
- 建築面積：1191.22 m²
- 總樓地板面積：16216.68 m²

- 已完成項目：連續壁工程及B2F~2F結構體工程
- 目前施工項目：塔吊安裝，3F放樣、柱筋綁紮

二、工程概述與施工概要

可搭配現況照片說明



2021/4/11

品質、進度、安全
Quality, Progress, safety



高雄市政府研究發展考核委員會
Research, Development and Evaluation Commission, Kaohsiung City Government

48

二、工程概述與施工概要

- 契約金額：2億9,934萬1,543元正(第1次變更設計)
- 開工日期：101年3月14日
- 工 期：683工作天(第一次變更設計展延33天)
- 停 工：101.5.24~101.7.2 (因...辦理第1次變更設計)
- 預定完工：104年2月2日
- 累計工期：251工作天(迄102.5.19止)
- 累計預定進度：24.21%
- 累計實際進度：26.42%

三、經費執行情形

承商估驗請款概要

- 截至102年4月底承商共估驗計價七次，累計估驗進度30.97%，累計金額新台幣8,876萬9,678元正。
- 預定支出：xx,xxx,xxx元

次別	估驗日期	估驗金額(元)
4	102.2.4	23,411,366
5	102.3.13	11,019,958
6	102.4.19	8,726,814
7	102.5.20	13,686,162
合計	8,876萬9,678元	

四、計畫書辦理情形

計畫書	監造審定日期	主辦機關核定日期	文號
監造計畫書	--	101.2.14	高市工新建施字第10170400900號
施工計畫書	101.5.15	101.5.28	高市工新建施字第10171555500號
品質計畫書	101.6.7	101.6.14	高市工新建施字第10171856200號
職安計畫書	101.3.14	101.4.2	高市工新建施字第10170848300號
防汛計畫書	101.5.28	101.6.4	高市工新建施字第10171705300號

2021/4/11

品質、進度、安全
Quality, Progress, safety



高雄市政府研究發展考核委員會
Research, Development and Evaluation Commission, Kaohsiung City Government

51

五、施工品質及職安衛督導

施工品質及職安督導機制

為能確保工程施工期間，品質能符合相關規範及契約等要求，與重視現場施工人員安全。本處設置考工督導小組、職安督導人員及督導人員，不定期對施工品質及職安進行督導，倘發現缺失即開立缺失改善通知單要求承商改善及回覆。

工程督導單位	次數
本處考工小組	3
本處職安人員督導	4
本處施工督導人員	117

五、施工品質及職安衛督導

督導內容及改善說明

督導日期	督導內容	改善完成日期	改善情形
101.8.29	1.建議施作連續壁完整性試驗。2.將臨時用電設備予以接地處理。	101.9.12	已接地處理。
101.12.19	請於鋼樑設置安全母索並要求其上施作人員配戴安全帶並確實勾掛。	101.12.24	已於鋼樑設置安全母索並要求其上施作人員配戴安全帶並確實勾掛。
102.3.22	B2層打鑿面，請依規定修補。	102.3.30	已依規定修補。

二、監造單位報告：（15分鐘）

（一）監造組織

（二）目前工程進度（%）及計算基準

（三）監造計畫核定情形及受訓合格監造人員登錄情形

（四）施工計畫與品質計畫審查辦理情形

（五）施工進度監督及品質缺失改善追蹤執行情形

（六）契約規定之施工品質抽查執行情形及材料設備品質抽驗執行情形

（七）說明歷次被查核之監造單位缺失改善情形（如未曾被查核者免予說明）

（八）工地現場擺設文件檔案清單（含監造計畫、相關計畫審查紀錄、監造報表、品質稽核紀錄、材料設備抽驗紀錄、施工抽查紀錄...等）

監造單位報告重點 1/4

1. 監造組織：說明監造組織架構

- 查核金額以上工程，是否設置品管班受訓合格之監造現場人員？是否已由機關核備？

2. 目前工程進度（%）及計算基準：詳後說明

3. 施工計畫與品質計畫審查辦理情形

- 對於施工、品質計畫審查情形報告，如提送日期、審查情形（退件補正內容或核准）及核定日期
- 整體品質計畫應依契約規定時間提出，並經主辦機關或監造單位核備

整體品質計畫應依契約規定時間提出，並經主辦機關或監造單位核備（最好能於開工前核定）

分項品質計畫則併入各分項施工計畫依施工時程先後，於各分項工程施工前提出，並報工程主辦機關或監造單位核備後施工

監造單位報告重點 2/4

4. 施工品質抽查執行情形及材料設備品質抽驗執行情形

- **材料設備送審執行情形**：將應送審所有材料表列於材料送審管制總表中，內容包含材料項目、規格、送審日期及審查結果等
- **材料設備抽驗執行情形**：針對材料設備應抽驗項目進行報告，建議表列所有材料設備抽驗管制總表
- **施工品質抽查執行情形**：針對檢驗停留點檢驗或隨機抽查情形進行報告，建議表列檢驗停留點及隨機抽查作業項目、次數、不合格率及缺失項目等
- **不合格之追蹤執行情形**：可分材料及施工。材料：不合格材料之控管或區隔及運出工地情形。施工缺失：對於施工抽查缺失所進行之追蹤、改善確認及改善完成日期進行報告

分項工程施工及品質計畫書送審時程管制表

■ 預計送審29項，已經提送並經准予備查者12項，2項送審中。

高雄市政府警察局左營分局聯合辦公大樓新建工程（建築部分）

高雄市政府警察局左營分局聯合辦公大樓新建工程（建築部分）
計畫書送審時程管制表

項次	計畫書名稱	預定送審日期	承商提送			監造單位審查結果				主辦機關審查結果			
			版次	日期	文號 (鼎高字第號)	日期	文號 (銘字第號)	建請 備查	檢退	日期	文號 (高市工新 建施字第號)	同意 備查	檢退
1	整體施	8	1	101.04.30	125633	101.05.02	1010290		✓	101.10.19			
			2	101.5.7	12615	101.5.9	1010305	✓		101.05.18	10171496100	✓	
2	整體品	9	1	101.07.26	12938	101.07.30	1010570	✓		101.08.01	10172469500	✓	
		10	1	101.11.21	13492	101.11.22	1010902	✓		101.11.28	10173880000	✓	
		11	1	101.12.26	13640	102.01.03	1020004	✓		102.01.11	10270041000	✓	
3	勞工安	12	1	102.03.18	13921	102.03.22	1020174		✓				
			2	102.05.13	14124	102.05.17	1020312	✓					
4	防汛計	13	1	102.04.08	13987	102.04.11	1020223		✓				
			2	102.04.15	14001	102.04.17	1020227	✓		102.04.23	10271151800	✓	
5	連續壁	14	1	102.05.07	14101	102.05.09	1020295		✓				
			2	102.05.14	14146	102.05.17	1020312	✓					
6	掘土支	15		102/9/30									
		16		102/7/7									
		17		102/7/7									
		18		102/6/7									
		19		102/6/7									
		20		103/4/3									
		21		103/4/3									
7	營建新	22		102/7/7									
		23		103/4/3									
		24		103/2/10									
		25		103/4/3									
		26		103/4/3									
		27		103/4/3									
		28		102/8/7									
		29		103/4/3									

第 2 頁

2021/4/11

品質、進度、安全
Quality, Progress, safety



高雄市政府研究發展考核委員會
Research, Development and Evaluation Commission, Kaohsiung City Government

57

材料設備送審時程管制表

- 預計送審35項 (含實驗室資格)
- 已經提送並經准予備查者6項，無延遲情形。

項次	契約詳細表項次	契約數量	是否取樣試驗	預定送審日期	是否驗廠	預定試驗單位	送審資料 (◎)					審查日期	備註 (歸檔編號)
	材料(設備)名稱			實際送審日期	驗廠日期		協力廠商資料	型錄	相關試驗報告	樣品	其他	審查結果	
1	壹.二.1R.2	1198.06	是	103/6/30	是	市府抽籤	◎		◎			103/6/27	
	壹.二.6R.5			103/6/23	7/15							OK	
2	壹.二.1	9331	是	103/6/30	否	市府抽籤	◎		◎			103/6/30	
	瀝青混凝土	m ²		103/6/25	-							OK	
3	壹.二.2	204.6	是	103/6/30	否	市府抽籤	◎	◎	◎	◎		103/7/4	
	高壓混凝土磚	m ²		103/6/30	-							OK	
4	壹.二.5	6167	是	103/6/30	否	市府抽籤	◎		◎			103/7/4	
	預鑄路緣石	m		103/6/30	-							OK	
5	壹.二.12R	1247.79	是	103/7/15	否	市府抽籤	◎	◎	◎	◎		103/7/18	
	婆羅洲鐵木	才		103/7/11	-							OK	
6	壹.三.3	875	是	103/7/15	否	市府抽籤	◎		◎			103/8/21	
	熱處理 聚酯標線	m ²		103/7/29	-							OK	
7	壹.二.1.3.	11041.5	是	103/6/30	否	市府抽籤	◎	◎	◎			103/6/27	
	銲接鋼線網	m ²		103/6/23	-							OK	
8	壹.二.13	54.6	否	103/7/20	否	--	◎		◎			103/10/28	
	環氧樹脂防滑	m ²		103/8/26	-							OK	
9	壹.四.3.8.	4335	是	103/7/20	否	SGS	◎		◎		◎	103/8/15	
	植栽沃土	m ³		103/7/29	-							OK	
10	2021/4/19 鋼筋	182 Kg	是	103/6/30	否	市府抽籤	◎		◎			103/6/27	58
				103/6/23	-							OK	

材料設備抽(試)驗紀錄統計表

至102.4.30共計抽
驗70次，全部合格

材料設備檢(試)驗管制總表

表單號碼：1

序號	材料(設備)名稱	進場數量	抽樣數量	規定抽(取)樣頻率	累積進場數量	抽試驗結果	抽驗及會同人員	備註 (歸檔編號)
					累積抽取數量			
1	壹、一、5	5516 M	103.05.22	103.05.22	明挖施工及推進施工同一管徑每【200】支為一批，每批抽1支，不足【200】支仍以一批計。	3784	合格	○○○
	Ψ 300mm PVC- RCP管		100	200		4200		
2	壹、一、6	373 M	103.05.22	103.05.22	明挖施工及推進施工同一管徑每【200】支為一批，每批抽1支，不足【200】支仍以一批計。	776	合格	○○○
	Ψ 400mm PVC- RCP管		80	200		900		
3	壹、一、7	618 M	103.03.20	103.03.05	明挖施工及推進施工同一管徑每【200】支為一批，每批抽1支，不足【200】支仍以一批計。	616	合格	○○○
	Ψ 500mm PVC- RCP管		19	70		620		
4	壹、一、8	618 M	103.05.21	103.05.13	明挖施工及推進施工同一管徑每【200】支為一批，每批抽1支，不足【200】支仍以一批計。	1460	合格	○○○
	Ψ 600mm PVC- RCP管		84	200		1500		
5	壹、一、5	5516 M	103.05.22	103.05.22	同一管徑每【200】個為一批，每批抽1個，不足【200】個仍以一批計。	3784	合格	○○○
	推進管不鏽鋼製接頭 ϕ 300mm		100	200		4200		
6	壹、一、6	373 M	103.05.22	103.05.22	同一管徑每【200】個為一批，每批抽1個，不足【200】個仍以一批計。	776	合格	○○○
	推進管不鏽鋼製接頭 ϕ 400mm		80	200		900		
7	壹、一、7	618 M	103.03.20	103.03.05	同一管徑每【200】個為一批，每批抽1個，不足【200】個仍以一批計。	616	合格	○○○
	不鏽鋼製接頭 ϕ 500mm		19	70		620		

2021/4/11

品質、進度、安全
Quality, Progress, safety



高雄市政府研究發展考核委員會

Research, Development and Evaluation Commission, Kaohsiung City Government

監造單位報告重點 3/4

5. 督導施工廠商執行工地安全衛生、交通維持及境保護等工作
6. 品質稽核執行情形（查核金額以上工程）
 - 品質稽核執行情形：包括對廠商之外部稽核及監造計畫是否落實有效之內部稽核
7. 監造建築師/技師現場作為（監督/抽查驗）

監造單位報告重點 4/4

8. 監造報表執行情形：

- (簡略帶過) 針對填報及彙整送主辦機關情形報告。
- **108年4月30日修正。**

公共工程監造報表

表報編號：

本日天氣：上午：

下午：

填報日期： 年 月 日(星期)

工程名稱							
契約工期	天	開工日期		預定完工日期		實際完工日期	
契約變更次數	次		工期展延天數	天	契約金額	原契約：	
預定進度(%)			實際進度(%)		變更後契約：		
一、工程進行情況(含約定之重要施工項目及數量)：							
二、監督依照設計圖說及核定施工圖說施工(含約定之檢驗停留點及施工抽查等情形)：							
三、查核材料規格及品質(含約定之檢驗停留點、材料設備管制及檢(試)驗等抽驗情形)：							
四、督導工地職業安全衛生事項：							
(一) 施工廠商施工前檢查事項辦理情形： <input type="checkbox"/> 完成 <input type="checkbox"/> 未完成							
(二) 其他工地安全衛生督導事項：							
五、其他約定監造事項(含重要事項紀錄、主辦機關指示及通知廠商辦理事項等)：							
監造單位簽章：							

- 註：1. 監造報告表原則應包含上述欄位；惟若上述欄位之內容業詳載於廠商填報之施工日誌，並按時陳報監造單位核備者，則監造報表之該等欄位可載明參詳施工日誌。
 2. 本表原則應按日填寫，機關另有規定者，從其規定；若屬委外監造之工程，則一律按日填寫。未達新臺幣五十萬元或工期為九十日曆天以下之工程，得由機關統一訂定內部稽查程序及監造報告表之填報方式與周期。
 3. 本監造報告表格式僅供參考，各機關亦得依契約約定事項，自行增訂之。
 4. 契約工期如有修正，應填修正後之契約工期，含展延工期及不計工期天數；如有依契約變更設計，預定進度及實際進度應填變更設計後計算之進度。
 5. 公共工程屬建築物者，仍應依本表辦理。惟該工程之監造人(建築師)，應另依內政部最新訂頒之「建築物(監督、查核)報告表」填報。

2021/4/11

品質、進度、安全
Quality, Progress, safety



高雄市政府研究發展考核委員會
Research, Development and Evaluation Commission, Kaohsiung City Government

61

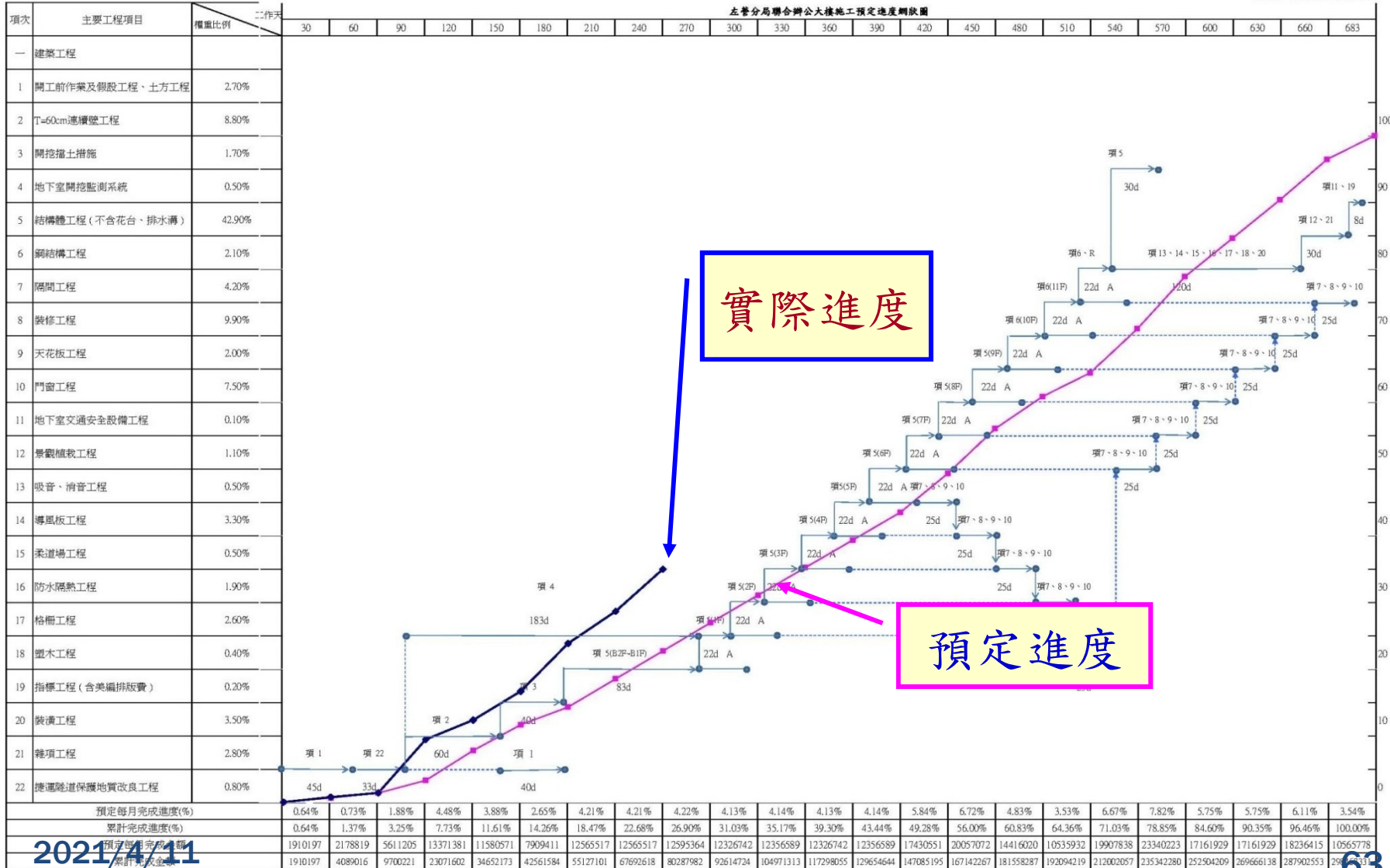
目前工程進度（%）及計算基準

- **目前進度**：搭配**施工預定進度表（網圖）**，報告**預定及實際進度**。
- **計算基準**：
 - 可選擇**施作的數量、完成的價值、達到的里程碑**等方式。
 - 如以**施工項目及數量**所產生之**金額**與**工程契約總金額之%**；或以**施作項目之權重**等方式來計算。
- **如有落後之報告**：針對**落後原因**，如**用地取得、路權申請、地下管線遷移、連日下雨等無法施工原因**進行報告，**並將解決對策，如提報趕工計畫或協商管線單位儘速遷移事項進行說明**（如有調整預定進度應先提報送主辦機關核准）
- **註**：應和**主辦機關簡報整合**，由**一個單位說明即可**。

預定進度網圖

高雄市政府警察局左營分局聯合辦公大樓新建工程(建築部分)

版次:1 日期:101年8月06日



2021/4/11

A=混凝土養護、拆模及地坪整理

製表:萬鼎工程 洪義傑

S 曲線累計進度計算

- 營建專案從開始至結束的累計進度的圖形。
- 水平軸表時間，垂直軸表專案累計進度（錢或完成百分比）
 - 對於n個作業的專案，t時間點的累計進度定義如下：
 - W_i = 專案中i作業的權值； P_{ti} = 時間點t之i作業的完成百分比

$$P_t = \sum_{i=1}^n W_i * P_{ti}$$

三、承攬廠商報告：（15分鐘）1/2

（註：若同一工地有兩標以上，得酌予延長）

（一）品質與進度作法說明：（由廠商代表報告10分鐘）

1、品質組織

2、品質計畫核定情形及品質人員登錄情形（不須設立者免予說明）

3、材料及施工檢（試）驗執行情形與施工自主檢查執行情形

4、不合格品質管制執行情形

5、矯正與預防措施執行情形

6、工地現場擺設文件檔案清單

- 品質計畫、施工計畫、職安衛計畫、施工日誌、材料設備檢（試）驗紀錄、自主品質文件紀錄...等

三、承攬廠商報告： (15 分鐘) 2/2

(二) 專任工程人員說明品質與進度督察情形：(報告5分鐘)

1、品質及進度督察執行情形。

2、督察文件檔案清單。

註：專任工程人員督察紀錄表(108.4.30)，如右表。

2021/4/11

品質、進度、安全
Quality, Progress, safety

公共工程施工中營造業專任工程人員督察紀錄表

編號：

一、工程名稱					
二、工程主辦機關					
三、承攬廠商					
四、填表日期	年	月	日	時	
五、工程進度概述			預定進度(%)		
			實際進度(%)		
六、督察按圖施工 (營造業法第35條第3款)	督察項目	督察結果		辦理情形	備註
		合格	缺失		
	(一) 放樣工程				
	(二) 地質改良工程				
	(三) 假設工程(含施工架)				
	(四) 基礎工程				
	(五) 模板工程				
	(六) 混凝土工程				
	(七) 鋼筋(鋼構)工程				
	(八) 基地環境雜項工程				
	(九) 主要設備工程				
(十) 其他					
七、處理下列之一事項概述：(1) 施工技術指導及施工安全(2) 解決施工技術問題(3) 依工地主任之通報，處理工地緊急異常狀況(營造業法第3條第9款、第35條第3及4款)					
八、施工中發現顯有立即危險之虞，應即時為必要之措施之情形(營造業法第36條)					
九、向營造業負責人報告事項之記載(營造業法第37條)					
十、其他契約約定專任工程人員應辦事項辦理情形					
十一、督察簽章：【專任工程人員： <input type="checkbox"/> 主任技師 <input type="checkbox"/> 主任建築師】					

註：1.本表格式僅供參考，各機關亦得依工程性質及約定事項自行增訂之。

2.本表填報時機如下：(1)依營造業法第41條第1項規定辦理動工或查驗工程時。(2)公共工程施工日誌填表人應請專任工程人員解決施工技術問題。(3)專任工程人員依營造業法第35條第3款規定督察按圖施工時。(4)各機關於契約中約定。

3.有關上開填報時機及頻率，應明示於施工計畫書中。

4.公共工程屬建築物者，請依內政部最新訂頒之「建築物施工中營造業專任工程人員督察紀錄表」填寫。



高雄市政府研究發展考核委員會

Research, Development and Evaluation Commission, Kaohsiung City Government

品質計畫核定情形及品管人員登錄情形

品質計畫核定情形

- 整體品質計畫應依契約規定時間提出，並經主辦機關**核定** (宜在開工前核定)。
- 「分項品質計畫」於各分項工程**施工前核定**。
- 工程遇有**變更設計**，若涉及**材料**或**工法**之變更時，該「分項品質計畫」應適時**配合修訂**。

品管人員登錄情形

- **2千萬元以上工程**，是否設置品管班受訓或回訓合格之品管人員？是否已由機關或監造單位核定？

材料及施工檢（試）驗執行情形 與施工自主檢查執行情形

1. 材料及施工檢驗執行情形

- 針對材料送審及檢試驗情形報告，建議**表列材料設備送審管制總表**及**材料設備檢（試）驗管制總表**。
- 對於重要材料可繪製**管制表**進行**統計分析**

2. 自主檢查執行情形

- 針對品管自主檢查「**實際執行**」情形報告
- 建議**表列品管自主檢查統計表**，其內容包含自主檢查作業項目、次數、合格不合格率及（主要）缺失項目等

不合格品管制執行情形

可分材料及施工

- **材料不合格**：
 - 不合格材料之控管，如**隔離**及**運出工地**情形。
 - 另可配合**材料堆置**情形予以說明，如區分**待檢區**、**合格區**及**不合格區**。
- **施工缺失**：可搭配**自主檢查**一併說明，對檢查所發現**重大缺失**或**頻率高的缺失**，所進行之**改善**情形（**應合於規範**）。

矯正與預防措施執行情形

對自主檢查所發現**重大**缺失或**常見**缺失進行檢討與**矯正措施**之執行情形報告

- 如檢查**重大**或**發生頻率高**之缺失原因調查、分析、矯正措施、矯正結果及成效評估等
- 「**矯正**」所關切的**不是**缺失本身，而是**確保**不符合事項**不再發生**的「**管制流程**」

蜂窩修補

- **不合格改善**

避免蜂窩產生

- 如增加使用外模震動器：**矯正措施**

其他事項

內部品質稽核執行情形（查核金額以上工程）

- 說明品管人員或品管部門對工地辦理定期或不定期執行內部品質稽核情形

安全衛生及環境保護措施執行情形

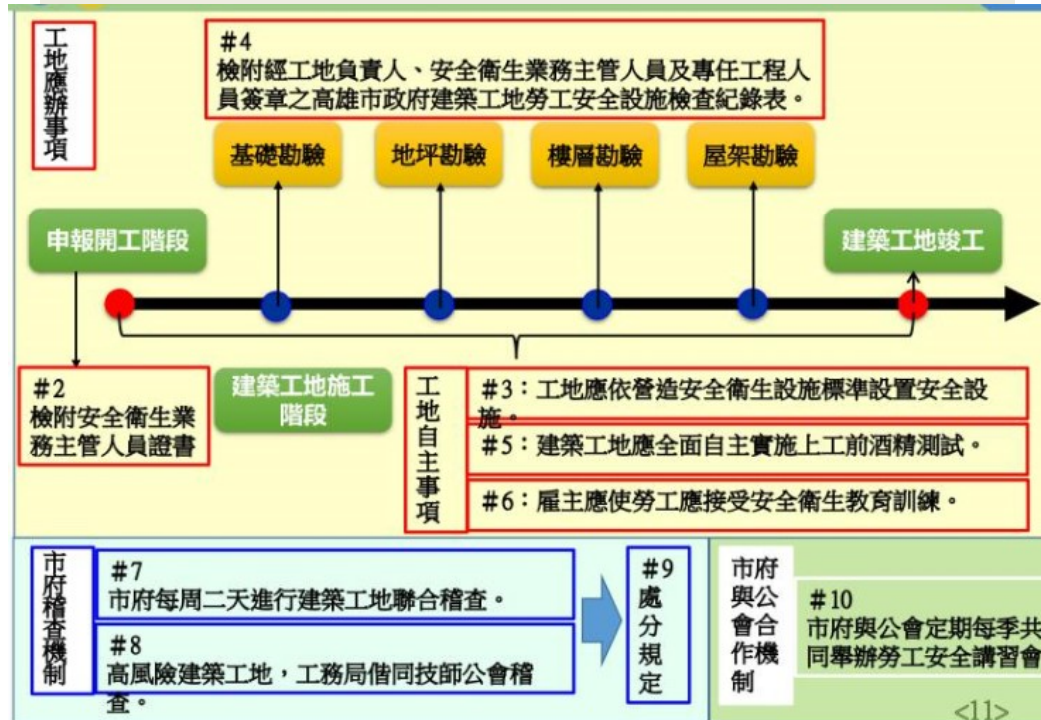
- 對於安全及環境保護執行情形報告。如安衛生自動檢查及環境保護自主檢查執行情形。
- 建議表列檢查統計表，內容包含檢查頻率、次數、不合格率、經常或重大缺失及改善情形等

汛期工地防災減災執行情形

- 防汛（應變）計畫及汛期工地防災自主檢查表之執行次數與情形。

高雄市政府加強建築工地公共安全實施方案

■ 110年4月7日高市府工建字第11033266800號函辦理



2021/4/11

品質、進度、安全
Quality, Progress, safety



高雄市建築工地勞工安全設施檢查表 編號：

項目	檢查事項	檢查結果		備註
		有	待改善	
執照號碼 許可文號		日期	年 月 日	
起造人/拆除人 申請人		專任工程 人員		
承造人 室內裝修業		檢查位置 (樓層)		
墜落 防 止	高度2公尺以上開口部份、擋土牆、擋土支撐、施工構台及橋樑墩柱等場所，勞工有墜落之虞者，應設置護欄、護蓋及安全網等防護設備。			
	坡度小於15度之作業區域設置警示線、管制通行區，代替護欄、護蓋及安全網等防護設備。			
	護欄高度在90公分以上，並應包括上、中欄杆、腳趾板及杆柱。			
	護欄前方2公尺內之開口部分，嚴禁堆放任何物料。			
	高差超過7.5公尺以上之鋼構建築張設安全網，且其下方具有足夠淨空及工作面與安全網間未具有障礙物。			
	高差超過2公尺以上之作業場所，應設置安全上下設備。			
	於高度2公尺以上之場所進行作業時，應使用高空工作車或架設施工架等方法設置工作平台。			
	施工架應設有繫溜桿與結構物妥為連接。			
	開挖深度1.5公尺以上，設置擋土支撐。			
	模板支撐高度超過3.5公尺應設置縱向、橫向之水平繫樑。			
崩 塌、 倒 塌 防 止	模板支撐可調鋼管應使用制式插梢。			
	模板支撐於樓板底應採直立方式，頂部應用三角塊填塞。			
	施工架、施工構台、擋土支撐、模板支撐及橋樑工程採支撐先施工法、懸臂工法等假設工程，應由專任工程人員設計並簽章確認強度計算書。			
施 工 架	施工架內外側應設置交叉拉桿，高度2公尺以上則內外側增設下拉桿。			
	施工架高度2公尺以上，應設置安全之上下設備。			
	施工架踏板應有金屬扣環及防脫落鈎，未具防脫落鈎者以鐵絲固定改善。			

工地主任：(簽名) 職安衛人員：(簽名) 專任工程人員：(簽名)
(工地負責人)

汛期工地防災自主檢查表

■ 105年8月18日修正
增訂：

「防汛災害風險辨識」
資料查詢：

「工程會重點防汛工程
執行情形查詢系統」
http://cmdweb.pcc.gov.tw/pccms/pwreport/hydro_sysytem.pasim

汛期工地防災減災自主檢查表⁴

工程名稱			
承攬廠商			
檢查地點			檢查日期
檢查項目	檢查標準	實際檢查情形	檢查結果
防汛災害風險辨識	查詢防汛風險資訊之相關網站瞭解鄰近工區之淹水、坡地災害潛勢圖及歷年風災復建工程資訊，並據以檢視施工計畫、防汛應變計畫、防救災資源清冊、開口契約等防救災文件之防救災措施是否妥適。 <small>(註：本檢查項目應於每年度進入汛期進行第1次防災減災自主檢查時實施，爾後視工地實際需要辦理)。</small>		
防救災文件資料	設計圖說、施工計畫、防汛應變計畫、防救災資源清冊、開口契約、緊急連絡及通報電話等防救災相關文件資料應置於工地防救災應變場所備用。		
防救災措施應變準備	確保應變、搶險及搶修等組織及相關器材(人員、機具、材料、通訊設備及急救箱等)之立即到位及正常運作功能。		
工地臨時構造物	施工圍籬、支撐架、鷹架、防護網、告示牌等臨時構造物應加強牢固；如係設於人口密集地區經評估無法確保設施安全時，應事先予以拆除，以預防坍塌及墜落情事發生。		

施工日誌執行情形

■ 施工日報填報情形及彙整報送情形 (簡略帶過)

工地職業安全衛生施工前檢查紀錄表

工程名稱	檢查日期			年	月	日
承攬廠商	檢查地點					
	檢查項目	檢查結果		缺失及改善情形		
		合格	不合格			
	1. 是否實施勤前教育(含工地預防災變及危害告知)					
	2. 新進勞工是否提報勞工保險(或其他商業保險)資料及安全衛生教育訓練紀錄					
	3. 勞工是否確實配戴個人防護具					
	以下依個案需求自行擴充					

檢查人員：

- 說明：1、本表提供廠商每日施工前辦理安全衛生自主檢查使用，表列為每日必檢查之項目，由檢查人員確實檢查簽認，並回報工地主任。
2、檢查人員應由職業安全衛生管理辦法第3條規定所置職業安全衛生人員擔任，前述檢查缺失應立即改善完成，未檢查合格者，廠商不得使其進場施工。
3、本表得依工程個案需求自行增列其他檢查項目。

2021/4/11

品質、進度、安全
Quality, Progress, safety

公共工程施工日誌

表報編號：

本日天氣：上午： 下午： 填表日期： 年 月 日(星期)

工程名稱		承攬廠商名稱			
核定工期	天	累計工期	天	剩餘工期	天
開工日期		年 月 日		完工日期	
預定進度(%)				實際進度(%)	
一、依施工計畫書執行按圖施工概況(含約定之重要施工項目及完成數量等)：					
施工項目	單位	契約數量	本日完成數量	累計完成數量	備註
營造業專業工程特定施工項目					
A.					
B.					

二、工地材料管理概況(含約定之重要材料使用狀況及數量等)：

材料名稱	單位	契約數量	本日使用數量	累計使用數量	備註

三、工地人員及機具管理(含約定之出工人數及機具使用情形及數量)：

工別	本日人數	累計人數	機具名稱	本日使用數量	累計使用數量

四、本日施工項目是否有須依「營造業專業工程特定施工項目應置之技術士種類、比率或人數標準表」規定應設置技術士之專業工程：有 無(此項如勾選“有”，則應填寫後附「公共工程施工日誌之技術士簽章表」)

五、工地職業安全衛生事項之督導、公共環境與安全之維護及其他工地行政事務：

(一)施工前檢查事項：

- 實施勤前教育(含工地預防災變及危害告知)：有 無
- 確認新進勞工是否提報勞工保險(或其他商業保險)資料及安全衛生教育訓練紀錄：有 無 無新進勞工
- 檢查勞工個人防護具：有 無

(二)其他事項：

六、施工取樣試驗紀錄：

七、通知協力廠商辦理事項：

八、重要事項記錄：

簽章：【工地主任】(註3)：

- 註：1.依營造業法第32條第1項第2款規定，工地主任應按日填報施工日誌
2.本施工日誌格式僅供參考，惟原則應包含上開欄位，各機關亦得依工程性質及契約約定事項自行增訂之。

會議室佈置

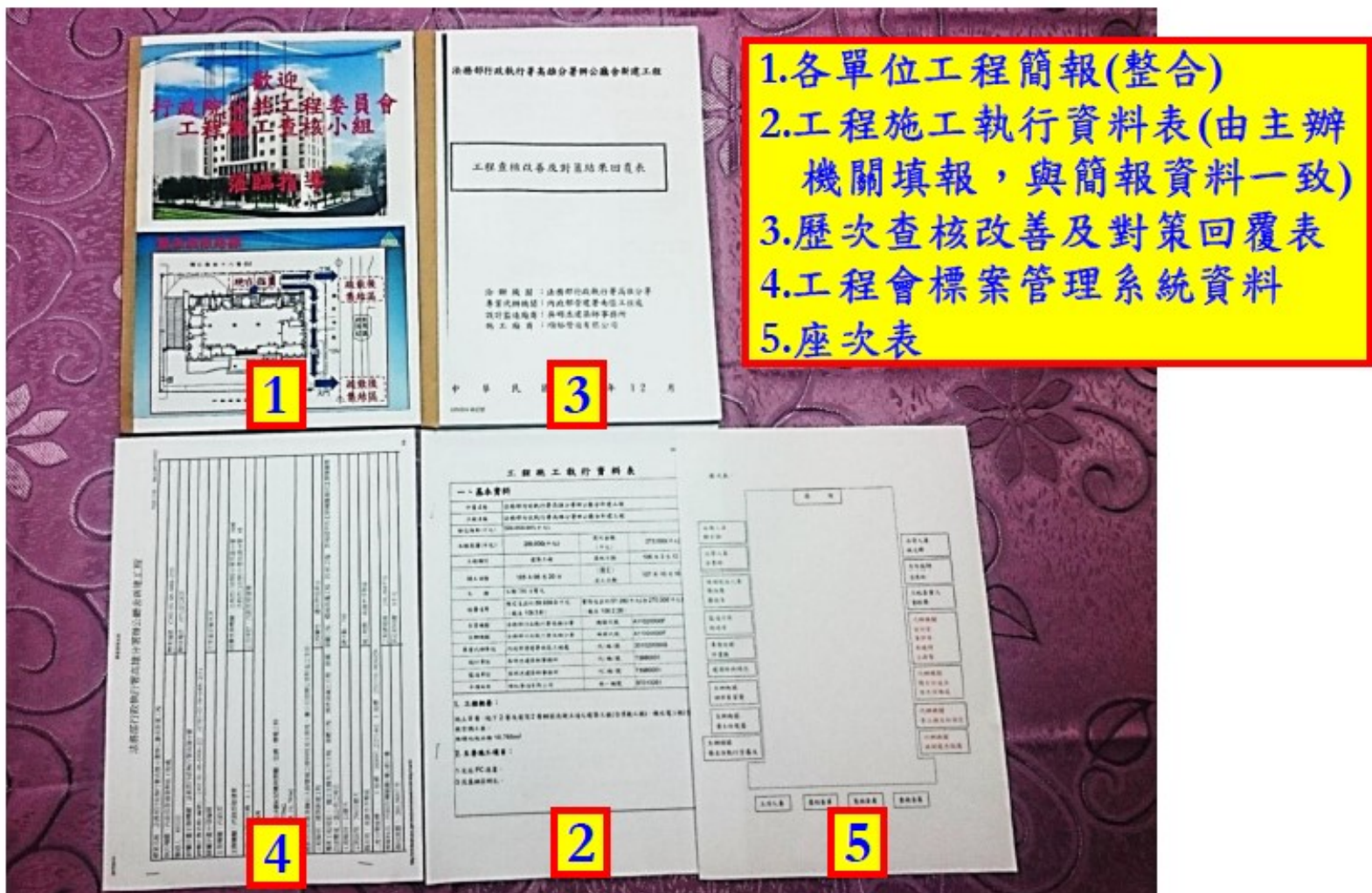
查核委員、查核小組工作人員、施工團隊人員座位

主辦機關、監造單位及承攬廠商資料齊全

茶水、光筆

會議室佈置—桌面文件

摘自林瑞德(2019)



2021/4/11

品質、進度、安全
Quality, Progress, safety



高雄市政府研究發展考核委員會
Research, Development and Evaluation Commission, Kaohsiung City Government

76

會議室佈置—現場佈置

摘自林瑞德(2019)



2021/4/11

品質、進度、安全
Quality, Progress, safety



高雄市政府研究發展考核委員會
Research, Development and Evaluation Commission, Kaohsiung City Government

會議室佈置—文件陳列

摘自林瑞德(2019)

- ✓ 履約品管文件、紀錄分區類別排列整齊
- ✓ 文件前加置名牌及編碼索引表
- ✓ 顏色區分歸檔管理
- ✓ 預先安排相關人員協助委員查閱，並配合說明



主辦機關(代辦機關)
文件管理編碼索引

序號	類別	子類別	項目	編碼	子編碼	名稱
1	A	a	工程標單/估價	31	11	估價通知書(估價單)
2	B	a	工程標單/估價	32	12	監造標單
3	A	a	行政採購管理/工作計畫/估價	33	1	監造標單
4	b	a	監造標單	34	1	標單/估價
5	C	a	監造標單/估價	35	a	工程/估價標單/估價
6	b	a	監造標單/估價	36	b	工程/估價標單/估價
7	c	a	監造標單/估價/管理/估價	37	1	估價單/估價
8	a	a	公文類(發文)	38	a	會議紀錄(開會)
9	b	a	公文類(發文)	39	K	會議紀錄(開會)
10	D	c	公文類(會議紀錄)	40	c	會議紀錄(開會)
11	e	a	公文類(勞工關係)	41	L	會議紀錄
12	a	a	公文類(其他)	42	M	勞工關係
13	a	a	履約管理(發文)	43	a	履約管理/履約紀錄/履約
14	b	a	履約管理(發文)	44	b	履約管理/履約紀錄/履約
15	F	c	履約管理(履約紀錄)	45	N	履約管理/履約紀錄/履約
16	a	a	履約管理(履約紀錄)	46	a	履約管理/履約紀錄/履約
17	b	a	履約管理(其他)	47	a	履約管理/履約紀錄/履約
18	F	a	履約管理	48	O	履約管理
19	a	a	材料/履約管理(建築土)	49	P	材料/履約管理/履約管理
20	b	a	材料/履約管理(建築)	50	P	材料/履約管理/履約管理
21	c	a	材料/履約管理(水電)	51	Q	材料/履約管理/履約管理
22	d	a	材料/履約管理(其他材料)	52	Q	材料/履約管理/履約管理
23	a	a	工程/履約管理	53	R	履約管理
24	b	a	工程/履約管理			
25	c	a	工程/履約管理			
26	d	a	工程/履約管理			
27	e	a	工程/履約管理			
28	f	a	工程/履約管理			
29	g	a	工程/履約管理			
30	h	a	工程/履約管理			



2021/4/11

品質、進度、安全
Quality, Progress, safety

簡報原則

主辦、監造及承商三個單位應整合

- 內容不要重複，如工程概述及主要工項內容等。
- 各資料之工程進度需一致，勿有不同版本。

以實際執行內容為主，如有流程圖不用說明

給委員資料應齊齊備，不可缺少

控制時間，簡報不宜過長久

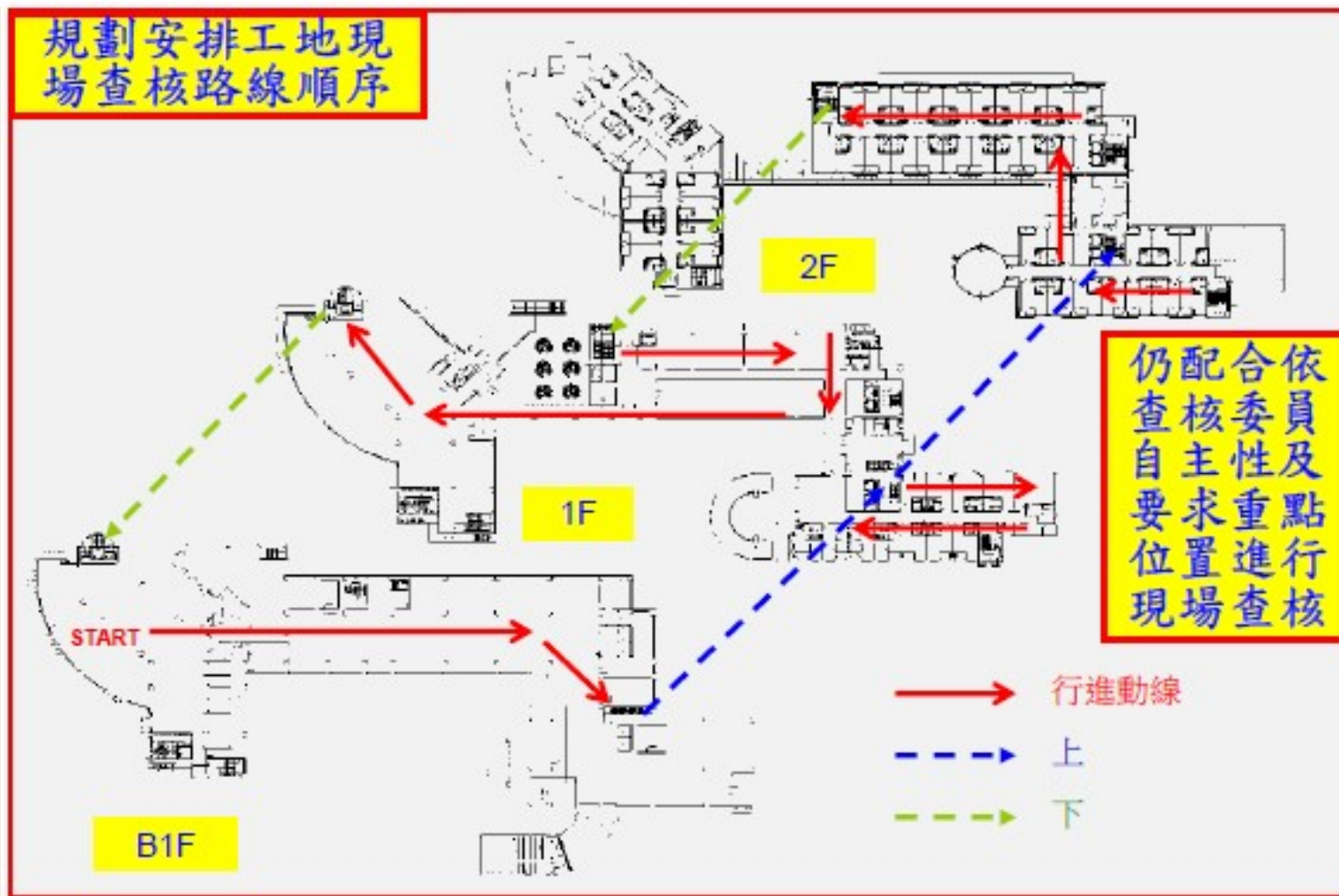
字體不可太小，最好 ≥ 20 號字

如有取樣，應瞭解取樣規定及合格標準

- 事先統計可取樣位置，並予以表列

工地現場會勘—查核動線規劃

摘自林瑞德(2019)



2021/4/11

品質、進度、安全
Quality, Progress, safety



高雄市政府研究發展考核委員會
Research, Development and Evaluation Commission, Kaohsiung City Government

80

工地現場會勘及查核取樣



摘自林聰意(2019)

2021/4/11

品質、進度、安全
Quality, Progress, safety



高雄市政府研究發展考核委員會
Research, Development and Evaluation Commission, Kaohsiung City Government

工程查核程序與準備

查核紀錄與品質缺失扣點機制

2021/4/11

品質、進度、安全
Quality, Progress, safety



高雄市政府研究發展考核委員會
Research, Development and Evaluation Commission, Kaohsiung City Government

82

查核紀錄與品質缺失扣點機制

查核缺失編號

查核紀錄說明

查核內容與評分

品質缺失扣點機制與記點說明

缺失懲罰性違約金金額

工程施工查核小組作業辦法第8條

查核缺失編號

4.01.XX

- 主辦機關或專案管理廠商之品質制度缺失

4.02.XX

- 監造單位之品質制度缺失

4.03.XX

- 承攬廠商之品質制度缺失

5.01.XX~5.17.XX

- 施工現場缺失

6.01.XX

- 施工進度缺失

7.XX.XX

- 規劃設計缺失

1、工程主辦機關(專案管理廠商)：(QA1)

110.02版新修正及增加：

- 4.01.24[-1,-2]機關辦理預算金額達新臺幣**100萬元**以上之工程標案，未依工程會**109年9月29日**工程管字第**1090300970**號函訂定之「**公共工程開工要件注意事項**」規定，於招標前檢核機關應辦事項完成情形。
- 4.01.25[-1,-2]行政院所屬各級機關執行災後緊急處理、搶修、搶險、災後原地復建、取得綠建築標章之建築工程及維護管理相關工程以外之新建工程時，未依工程會**108年5月10日**工程技字第 **1080200380**號函修正之「**公共工程生態檢核注意事項**」辦理公共工程生態檢核自評作業。
- 4.01.26[-1,-2]因可歸責於機關之事由，致使估驗計價總金額占契約金額（含契約變更後）之百分比比較實際執行進度有明顯偏低之情形。
- 4.01.27[-1,-2]廠商及分包商所僱勞工總人數達**300**人以上或工程採購金額達**10**億元以上者，未於招標文件及契約明定，得標廠商應建立職業安全衛生管理系統，實施安全衛生自主管理，並提報職業安全衛生管理計畫。
- 4.01.28[-1,-2]未按職業安全衛生相關法規規定，依工程規模及性質，於招標文件及契約明定廠商應辦理計畫、設施、管理及自動檢查等事項。
- 4.01.29[-1,-2]自**110年8月1日**起，契約未依「應施檢驗外裝壁磚商品之相關檢驗規定」，訂定外裝壁磚材料須符合檢驗規定（貼上商品檢驗標識）。

2、監造單位：(QA2)

小 4.02.01[-2,-4] 未提送監造計畫

110.02版新修正及增加：

小 4.02.01.05[-1,-2] 未訂定各材料/設備及施工抽查標準，或 未符合需求

4.02.01.10[-1,-2] 未訂定材料設備送審管制總表、材料設備檢(試)驗管制總表、材料/設備品質抽驗紀錄表、各工項之施工抽查紀錄表等相關表單，或 未符合需求

小 4.02.03.04[±2,±4] 有無抽查施工作業及抽驗材料設備，並填具抽查(驗)紀錄表，或 有無製作材料設備檢(試)驗管制總表管控，或 有無對檢(試)驗報告判讀認可，或 有無確認檢(試)驗報告內容正確性，或 有無落實執行

4.02.05[-1,-2] 監造單位派駐現場人員 設置人數、資格不符規定，或 新設或異動時未提報監造單位派駐現場人員登錄表(五千萬元以上工程)

4.02.15[-1,-2] 未依規定訂定安全衛生監督查核事項，如：監督查核組織、監督查核計畫、查驗點、高風險作業查驗點，或 未辦理監督查核事項，未落實執行。

4.02.16[-1,-2] 未依規定訂定空氣污染防制設施監督查核事項，或 未辦理監督查核事項，未落實執行。

3、承攬廠商：(QB)

小 4.03.01[-1,-2] □無施工計畫，或□未符合需求，或□未落實執行

小 4.03.02[-1,-2] □無品質計畫，或□未落實執行，或□未符需求

4.03.02.00 品質計畫內容(本項內容若未達公生金額者，應依契約規

110.02版新修正及增加：

□4.03.02.06[-1,-2] 工程標的含運轉類機電設備者，□未依單機測試、系統運轉、整體功能試運轉等分別訂定檢驗程序及標準，或□無試運轉及測試計畫書，或□未符合需求

□4.03.02.08[-1,-2] □未分別訂定「材料」及「施工」之不合格品管制作業程序，或□未符合需求

□4.03.02.09[-1,-2] □未訂定矯正與預防措施執行時機或流程，或□未符合需求

□4.03.02.10[-1,-2] □未訂定內部品質稽核範圍或頻率，或□未符合需求

□4.03.02.11[-1,-2] □未分別訂定「文件」及「紀錄」之管理作業程序，或□未符合需求

□4.03.02.12[-1,-2] □未訂定材料設備送審管制總表、材料設備檢(試)驗管制總表、或各工項之自主檢查表等相關表單，或□未符合需求

.....

(一) 強度I - 混凝土、鋼筋(構)、模板、土方、 結構體、裝修...等 (W1) 1/2

5.01.XX 混凝土施工

5.02.XX 鋼筋施工

5.03.XX 模板施工

5.04.XX 鋼構施工

5.05.XX 環境生態保育

5.06.XX 土方工程

5.07.01.XX 一般施工

5.07.02.XX 水利、道路及護坡

5.07.03.XX 橋樑工程

5.07.04.XX 電氣、弱電施工、號誌施工

5.07.05.XX 給排水、污水施工

2021/4/11

品質、進度、安全
Quality, Progress, safety



高雄市政府研究發展考核委員會
Research, Development and Evaluation Commission, Kaohsiung City Government

(一) 強度I - 混凝土、鋼筋(構)、模板、土方、 結構體、裝修...等 (W1) 2/2

5.07.06.XX 接地工程

5.07.07.XX 消防施工

5.07.08.XX 空調施工

5.07.09.XX 昇降設備

5.07.11.XX 掩埋場工程

5.07.12.XX 潛盾及推進工程

5.07.13.XX 景觀工程

5.07.14.XX 監控系統施工及監測作業

5.08.XX 裝修雜項工程

5.09.XX 工地管理(不含進度管理)

(二) 強度 - 材料設備檢驗與管制 (W2)

(主要材料設備與設計不符情節重大者應列為丙等 - 辦法§8)

5.10.01 混凝土

A1 A2 5.10.01.01[-2,-4] 無配比紀錄

A1 A2 5.10.01.02[-2,-4] 無氯離子含量試驗紀錄或 檢驗頻率不足，
或 內容不符規定

A1 A2 5.10.01.03[-2,-4] 無坍度試驗紀錄，或 檢驗頻率不足，或
內容不符規定

A1 A2 5.10.01.04[-2,-4] 無混凝土抗壓強度試驗紀錄，或 檢驗頻
率不足，或 內容不符規定

A1 A2 5.10.01.05[-2,-4] 就使用之飛灰混凝土，無機關審核水泥
或飛灰出廠證明、飛灰混凝土配比設計報告
及其相關材料檢(試)驗報告之紀錄，或 內
容不符規定

5.10.02.XX 鋼筋

5.10.03.XX 鋼構工程

2021/4/11

品質、進度、安全
Quality, Progress, safety



高雄市政府研究發展考核委員會
Research, Development and Evaluation Commission, Kaohsiung City Government

90

(二) 強度 - 材料設備檢驗與管制 (W2)

(主要材料設備與設計不符情節重大者應列為丙等 - 辦法§8)

5.10.04.XX 土方工程

5.10.05.XX 電氣系統(含電氣、弱電、消防電)：

5.10.06.XX 水系統(含給排水、污水、消防水)

5.10.07.XX 接地系統

5.10.08.XX 消防系統

5.10.09.XX 空調系統

5.10.10.XX 瀝青混凝土及路面工程

5.10.11.XX 基礎

5.10.12.XX 鋼筋混凝土管(RCP)

(二) 強度 - 材料設備檢驗與管制 (W2)

(主要材料設備與設計不符情節重大者應列為丙等 - 辦法§8)

5.10.13.XX 路燈照明設備

5.10.14.XX 地錨

5.10.15.XX 路面標記

5.10.16.XX 高壓面磚

5.10.17.XX 機電系統

5.10.19.XX 監測儀器

5.10.20.XX 基樁工程

5.10.21外裝壁磚工程

A1

A2

□5.10.21.01[-2,-4]□未依契約約定辦理外裝壁磚商品
相關檢驗，或□未貼上商品檢驗標
識。

(三)安全 (W3) :

5.14 工地職業安全衛生

5.14.01.XX 墜落防止

5.14.02.XX 倒塌、崩塌防止

5.14.03.XX 感電防止

5.14.04[-1,-2] 承包商無勞安自動檢查紀錄或，或 不確實

5.14.05[-1,-2] 安全衛生管理員或安衛業務主管未在工地執行職務

5.14.06.XX 工作場所災害防止

5.14.12.XX 被撞防止

5.14.13.XX 物體飛落防止

5.15.XX 工區交通維持及安全管制措施

5.16.XX 汛期工地防災減災措施

5.17.XX 功能及節能減碳

三、施工進度 (P)

A1 A2 6.01.01[-1,-2] 施工進度管理不良

A1 A2 6.01.02[-1,-2] 預定進度表 (或網圖) 未依契約規定提送或核定，或□未符合規定

A1 A2 6.01.03[-1,-2] 預定進度表 (或網圖) 未符合實際施工現況，或□內容太簡略，不符需求

A1 A2 6.01.04[-1,-2] 施工中無預定及實際進度管制圖

A1 A2 6.01.05[-1,-2] 地上物拆遷等問題導致進度落後

A1 A2 6.01.06[-1,-2] 未協調管線單位配合施作，導致進度落後

A1 A2 6.01.07[-1,-2] 預定工程進度表 (或網圖) 未依變更設計時程配合修正

.....

四、規劃設計（D）：

除統包廠商外，規劃、設計單位不予扣點

7.01.XX 規劃設計有安全性不良情事

7.02.XX 規劃設計有施工性不良情事

7.03.XX 規劃設計有維護性不良情事

7.04.XX 公眾使用空間之規劃設計未針對性別差異於安全性、友善性或便利性做適當考量

查核紀錄說明

查核紀錄內容及附件

查核紀錄

查核紀錄函送與登錄

2021/4/11

品質、進度、安全
Quality, Progress, safety



高雄市政府研究發展考核委員會
Research, Development and Evaluation Commission, Kaohsiung City Government

96

查核紀錄內容與附件

查核紀錄內容

- 工程基本資料、查核小組人員
- 查核成績
- 優點、缺點、規劃設計問題及建議
- 品質指標、其他建議、扣點統計及檢驗拆驗等

查核紀錄附件

- 工程施工查核改善對策及結果表
- 工程施工查核缺失改善照片表
- 工程施工查核缺失代表性照片

查核紀錄 1/2

■ 優點

■ 缺點

- 改善內容應包含**缺失原因分析、矯正措施及改善步驟**等項目

4.01.xx：表主辦機關之缺失
4.02.xx：表監造單位之缺失
4.03.xx：表承攬廠商之缺失
5.xx.xx：表施工之缺失
 (缺失編號：查核品質缺失扣點紀錄表編號)

高雄市政府工程施工查核小組 查核紀錄 [不預先通知]

列管計畫名稱	(若無,免填)		計畫主辦機關	高雄市政府水利局	
標案所屬 工程主管機關	高雄市政府		查核日期	102年04月15日	
標案名稱	○○○○○○滯洪池工程		地點	高雄市仁武區	
標案 執行機關	高雄市○○局		專案管理 單位		
設計單位	○○顧問公司	監造單位	○○顧問公司	承包商	○○公司
發包預算	61,415(千元)		契約金額	45,300(千元) 變更設計後：44,992千元	
工程概要	滯洪池工程				
工程進度、 經費支用及 目前施工概況	截至102年04月10日止： 一、工程累計進度：預定 91.717%；實際 56.62%； 二、經費累計支用：預定 35,955千元；實際 3,409.362千元。 三、目前進行：1.土方開挖載運。2.溢流堰坡面施工。3.路緣石施作。				
查核 委員	外聘：○○○、○○○、○○○ 內聘：(無)		開工及預定 完工日期	101年06月28日至 102年04月23日	
領隊及 工作人員	領隊：○○○ 工作人員：林聰意、○○○		查核分數 (等級)	72分(乙等)	
優 點	一、主辦機關有派員督導2次，督導人員也督導13次。				
缺 點	1.【主辦機關】監造計畫未於開工(101.6.28日)之前核定(101.7.17日核定)，並於開工前送承包商參考。(4.01.06) ... 7.【監造單位】施工品質抽查紀錄未落實執行，如結構尺寸與位置填「符合」。(扣2點)(4.02.03.04) ... 9.【承攬廠商】品管自主檢查未落實執行，如自主檢查均合格，但現場有蜂窩、裂縫及鋼筋間距不符等多項缺失。(扣2點)(4.03.04) ... 14.溢流堰地坪混凝土表面乾縮龜裂或裂縫很多。(扣2點)(5.01.02) 17.A.溢流堰兩側擋土牆尾端露出，臨回填土側留設鋼筋保護層太大。B.進水井靠近獅龍溪側鋼筋保護層明顯不足。(5.02.05) 缺點總計扣點數 17 點。				

摘自林聰意(2019)

查核紀錄 2/2

- 規劃設計問題及建議
- 其他建議
 - 針對建議事項作改善、檢討及說明(免原因分析及矯正措施)

※問題及建議均要回應

- 扣點統計
- 檢驗拆驗

※改善期限：30天

規劃設計問題及建議	建議： 一、爾後大面積之混凝土地坪在設計時，務必考量混凝土之熱脹、冷縮特性及現場施工可行性，在適當長度要規劃設計施工縫及伸縮縫。本工程溢流堰地坪因屬重要結構所以建議不論其為施工縫或伸縮縫均應設計止水帶以免水流滲入而破壞基礎。本工程伸縮縫也沒整個斷面隔開也沒有設計止水帶這種設計值得商榷。
品質指標	環境：73分；安全：70分；強度：73分；美觀：74分；功能：74分。
其他建議	一、本工程進度落後甚多，已達-35%，有關原因係土方出土不及，…。 …
扣點統計	一、品質缺失扣點情形： 承攬廠商(○○營造公司)：扣11點。 委辦監造廠商(○○顧問公司)：扣13點。 廠商總計扣點數24點，請依規定扣款。 二、專業人員缺失記點：(工作評量紀錄) 監造單位派駐現場人員：記3點(○○○記3點) 專任工程人員：記1點(○○○記1點) 品管人員：記1點(○○○記1點) 專業人員總計記點數5點，不扣款。
檢驗拆驗	混凝土抗壓強度鑽心試驗：溢流堰河道坡面混凝土鑽心取樣三顆。

摘自林聰意(2019)

查核紀錄函送與登錄

查核紀錄函送

- 查核小組應於查核後7個工作天內，將查核紀錄函送受查機關改善，並視查核結果，要求檢討相關人員責任或撤換相關人員。

查核紀錄登錄

- 查核紀錄奉核後，會登錄於工程會公共標案管理系統，受查機關可於該網站自行查閱。

查核內容及評分 1/2

一、品質管理制度Q：20分

- A、主辦機關、專案管理廠商、監造單位：
 - 1、工程主辦機關(專案管理廠商) (QA1)：5分
 - 2、監造單位：(QA2)：5分
- B、承攬廠商：(QB)：10分

二、施工品質W：60分

- (一) 強度I - 混凝土、鋼筋(構)、模板、土方、結構體、裝修、雜項等 (W1)：40分
- (二) 強度II - 材料設備檢驗與管制 (W2)：10分
- (三) 安全 (W3)：10分

查核內容及評分 2/2

三、施工進度 (P) : 20分

• ◎ 評分原則：

- (一) 施工預定進度應以依據契約規定報經核定之最新預定進度為基準，並確認實際進度後，進行評分。
- (二) 基本分：17分。
- (三) 未訂定進度計算基準：扣1至2分。
- (四) 進度超前：超前1%以上依具體措施及貢獻度，加1至3分。
- (五) 進度落後：
 - 1. 非可歸責甲方或乙方者：落後1%以上且主辦機關及承攬廠商未積極處理，依情節扣1至3分。
 - 2. 可歸責甲方或乙方者：落後1%至10%，扣1至3分；落後10%以上，至少扣3分。
 - 3. 採取有效因應對策並發揮具體成效，加1至2分。

品質缺失扣點機制與記點說明 1/5

查核發現中等、嚴重缺失，辦理缺失扣點

- 由查核委員於扣點會議中討論
- 針對各單項工程品質依「中等、嚴重」缺失等級決定各「單項缺失扣點數」
- 品質管理制度：無連帶責任
- 施工品質：「監造單位」依責任連帶處份

品質缺失扣點機制與記點說明 2/5

一、品質缺失扣點情形：

- 承攬廠商(QB+W+P+D)：扣○○點。
- 委辦監造廠商(QA2+WA2 +PA2+D)：扣○○點
- 專案管理廠商(QA1+WA1+PA1)：扣○○點
- 廠商總計扣點數 (QA1 + QA2 + QB + W+P+D)：○○點

說明

- 品質管制部分：承攬(QB)及監造(QA2)廠商分別計算
- 施工(W)部分：依責任連帶處份

品質缺失扣點機制與記點說明 3/5

(一) 缺失扣罰分

- 1、一般缺失：扣罰[-1(M),-2(S)]
- 2、嚴重缺失：扣罰[-2(M),-4(S)]
- 3、加重扣罰：扣罰[-3(M),-5(S)]

(二) 工程品質查核缺失總扣點數計算方式：

- 1、總缺失扣點數 = 工程主辦機關扣點數(專案管理廠商) (QA1) + 監造單位扣點數 (QA2) + 承攬廠商扣點數(QB) + 施工品質扣點數 (W) + 施工進度扣點數 (P) + 規劃設計扣點數 (D)
- 2、由查核委員於扣點會議中討論，針對各單項工程品質依缺失嚴重程序決定扣點數，例如：
 - 5.01.01 [-3,-5] 混凝土澆置、搗實不合規範，有冷縫、蜂窩或孔洞產生，缺失程度屬中等(M)者扣3點
缺失程度屬嚴重(S)者扣5點

品質缺失扣點機制與記點說明 4/5

(三) 工程查核成績等第，應依下列規定辦理：

- 1、缺失總扣點未達**15**點者，得列為甲等或乙等。
- 2、缺失總扣點在**15**點以上者，**不得列為甲等**。
- 3、缺失總扣點達**40**點以上者，查核成績考列為**丙等**。

■ 高雄市政府工程施工查核小組查核補充規定

- 1、廠商總計扣點數在**5**點以上者，查核成績應評**82**分以下。
- 2、廠商總計扣點數在**15**點以上者，查核成績應評**79**分以下。
- 3、廠商總計扣點數在**20**點以上者，查核成績應評**76**分以下。
- 4、廠商總計扣點數在**30**點以上者，查核成績應評**73**分以下。
- 5、**廠商總計扣點數達50點以上或缺失總計扣點數達40點以上者**，查核成績應評**69**分以下。

- 前項廠商總計扣點數為專案管理廠商、監造廠商及施工廠商之扣點數總和

品質缺失扣點機制與記點說明 5/5

二、專業人員缺失記點：(此部分只記點，不扣錢)

- 建築師 (4.02.13) : ○ 點
 - 技師 (4.02.14) : ○ 點
 - 監造單位派駐現場人員 (4.02.03) : ○ 點
 - 專任工程人員 (4.03.11) : ○ 點
 - 工地主任 (4.03.12) : ○ 點
 - 安全衛生管理人員 (4.03.14) : ○ 點
 - 品管人員 (4.03.08) : ○ 點
-
- (4.02.13) 、 (4.02.14) 等表缺失編號

缺失懲罰性違約金金額

項目	施工廠商扣1點	專案管理廠商及監造廠商扣1點
巨額採購以上之工程採購案	處以 8,000 元罰款	處以 2,000 元罰款
查核金額以上未達巨額採購之工程採購案	處以 4,000 元罰款	處以 1,000 元罰款
1,000 萬元以上未達查核金額之工程採購案	處以 2,000 元罰款	處以 500 元罰款
未達 1,000 萬元之工程採購案	處以 1,000 元罰款	處以 250 元罰款

- 契約價金總額之百分之二十為上限

工程施工查核小組作業辦法第8條(110.03.19)

查核結果，有下列情況之一者，應列為丙等：

- (一) 混凝土結構物鑽心試體試驗結果不合格。
- (二) 路面工程瀝青混凝土鑽心試體試驗結果不合格。
- (三) 路基工程壓實度試驗結果不合格。
- (四) 主要結構與設計不符情節重大。
- (五) 主要材料設備與設計不符情節重大。
- (六) 其他缺失情節重大影響安全。

混凝土抗壓強度取樣試驗不合格

- 設計強度 210 kgf/cm^2
- 鑽心試體合格之標準
 - 同組試體之平均強度不低於規定強度 f_c' 之 85%
 - 且任一試體之強度不低於 f_c' 之 75%
- 抗壓強度 154 kgf/cm^2 不合格

摘自林聰意(2019)



聯昇工程科技股份有限公司
高雄地區材料試驗室



試驗室地址：高雄市三民區鼎中路531號
電話：(07)345-5801 傳真：(07)345-6402

混凝土鑽心試體抗壓強度試驗報告

工程名稱：
業主：
監造單位：
承包商：
委託單位：
地址：
供料廠商：
鑽心位置：
取樣人員：高雄市政府工程施工查核小組

報告編號：LSREP-16
頁次：第 1 頁 共 1 頁
取樣日期：105/12/
收件日期：105/12/ 13時17分
試驗時間：105/12/ 14時39分
報告日期：105/12/
試驗方法：CNS 1238(2005)
試體數量：3 個
設計強度：210 kgf/cm^2
標稱最大粒徑：19.0 mm

154
208
246

人員：高雄市政府工程施工查核小組

會驗人員：

試體編號 (取樣部位)	試體尺寸(cm)			長徑比	修正係數	澆置日期	材齡	試體加載方向相對於混凝土澆置平面	最大荷重(kgf)	抗壓面積(cm^2)	抗壓強度		破壞型態
	平均長度		平均直徑								psi	kgf/cm^2	
	端面處理前	端面處理後											
①1K+317	23.61	15.84	9.99	1.59	0.97	105/10/13	69天	平行	12462	78.38	2190	154	A
②1K+342.3	27.09	18.63	9.99	1.86	1.00	105/10/13	69天	平行	16273	78.38	2958	208	A
③1K+310.5	24.14	18.81	9.99	1.88	1.00	105/10/13	69天	平行	19259	78.38	3499	246	A

以下空白

2021/4/11

品質、進度、安全
Quality, Progress, safety

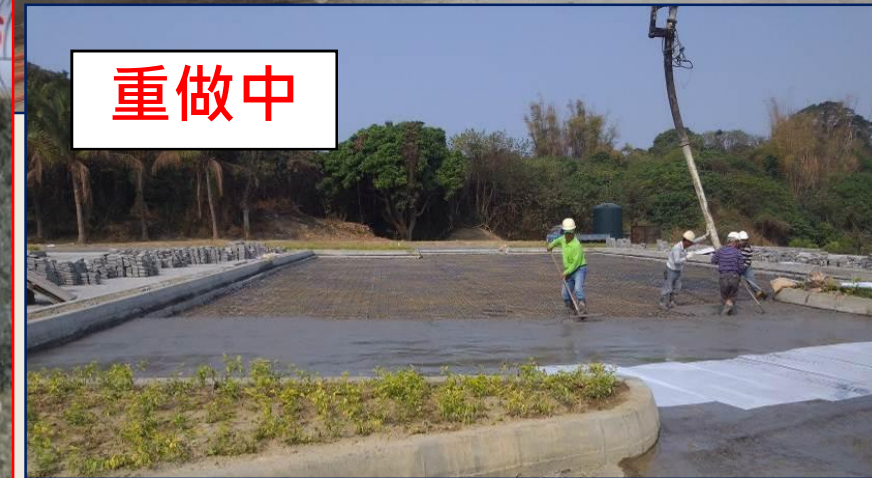


高雄市政府研究發展考核委員會
Research, Development and Evaluation Commission, Kaohsiung City Government

110

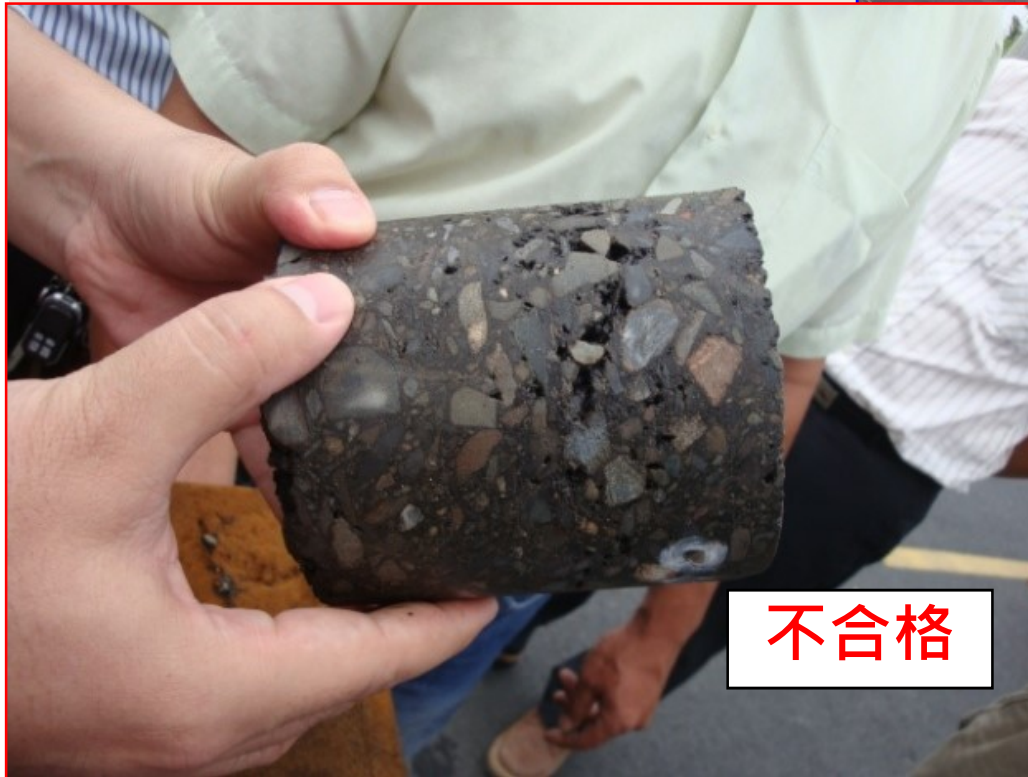
停車場地坪之混凝土鑽心厚度不合格 - 拆除重做

- 地坪設計厚度**20 cm**
- 現場鑽心厚度為約**16 cm**



瀝青混凝土壓實度不合格 - 拆除重做

- 瀝青混凝土壓實度不合格



2021/4/11

品質、進度、安全
Quality, Progress, safety



高雄市政府研究發展考核委員會
Research, Development and Evaluation Commission, Kaohsiung City Government

112

工程會網頁 首頁 > 工程管理 > 品質查核 > 工程施工查核 > 工程施工查核小組查核委員線上交流園區

回首頁 | 網站導覽 | English | 意見信箱 | RSS訂閱 | 會內人員



關於本會

重要政策

政府採購

工程技術

工程管理

服務園地

公共工程金質獎、工程技術顧問公司



進階搜尋



首頁 > 工程管理 > 品質查核 > 工程施工查核小組查核委員線上交流園區

品質查核

道路品質查核

工程施工查核

工程施工查核小組查核委員線上交流園區

一、前言

2021/4/11

品質、進度、安全
Quality, Progress, safety



高雄市政府研究發展考核委員會
Research, Development and Evaluation Commission, Kaohsiung City Government

113

高雄市政府工程施工查核網站

HTTP://CWSU.KCG.GOV.TW

業務消息 組織簡介 品管相關規定 **查核專區** 常用表單 教育訓練 查核委員專區 加強抽驗 全民督工 榮譽榜 常用網站



「Adobe Flash Player」遭到封鎖

Adobe Flash Player

查核專區

一、查核前

二、查核中

三、查核後

四、分項工程抽查標準
及品質管理標準(參考範
例)

一、查核前

標題
07拆除重做案例(1090423)
06工程查核常見品管缺失(1080712)
05查核重點-07 耐震補強工程消能元件工法查核重點與常見缺失
05查核重點-06 校舍耐震補強工程施工重點及查核常見缺失
05查核重點-05 學校土建工程查核常見施工缺失

2021/4/11

品質、進度、安全
Quality, Progress, safety



高雄市政府研究發展考核委員會

Research, Development and Evaluation Commission, Kaohsiung City Government

114



感謝聆聽

敬請指導

2021/4/11

品質、進度、安全
Quality, Progress, safety



高雄市政府研究發展考核委員會
Research, Development and Evaluation Commission, Kaohsiung City Government

115