



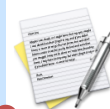
「海葵」颱風  
高雄市災害應變中心  
第3次工作會議



# 會議程序

一

颱風最新動態與情資研判分析



二

各單位工作報告



三

與區公所視訊



四

臨時動議



五

指揮官裁示





## 颱風最新動態與情資研判分析



# 颱風最新動態 與 情資研判分析



# 112年9月3日 中度颱風海葵 海上陸上颱風警報- 第4報

製作單位：高雄市政府災害防救辦公室

資料來源：國立高雄大學災害防救科技研究中心

資料時間：112年9月3日17時

依氣象法重大災害性氣象消息應以中央氣象局發布  
資料為主，本資料內容僅供人員作業參考。

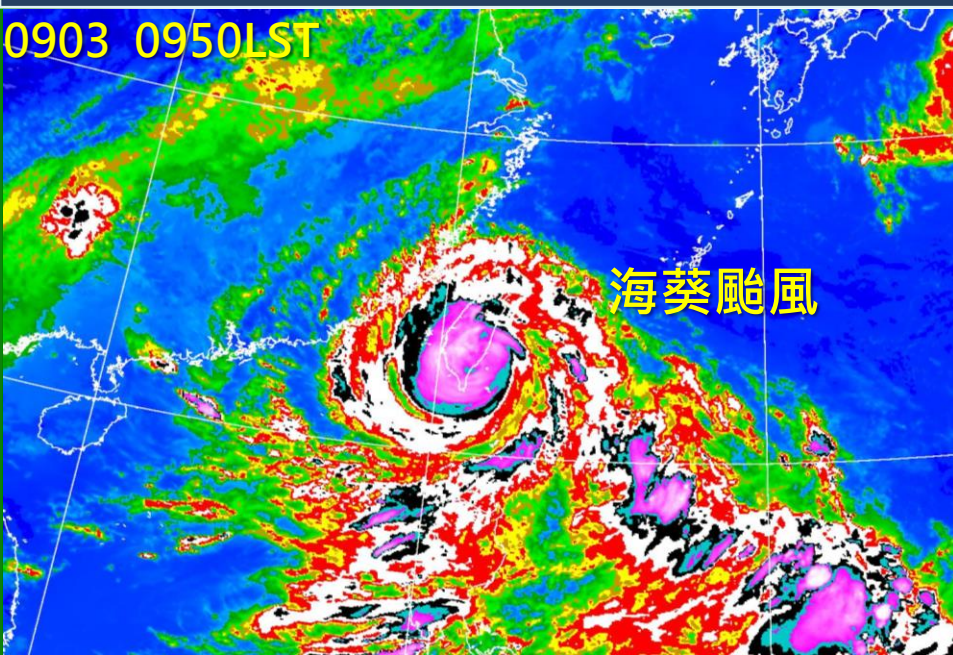




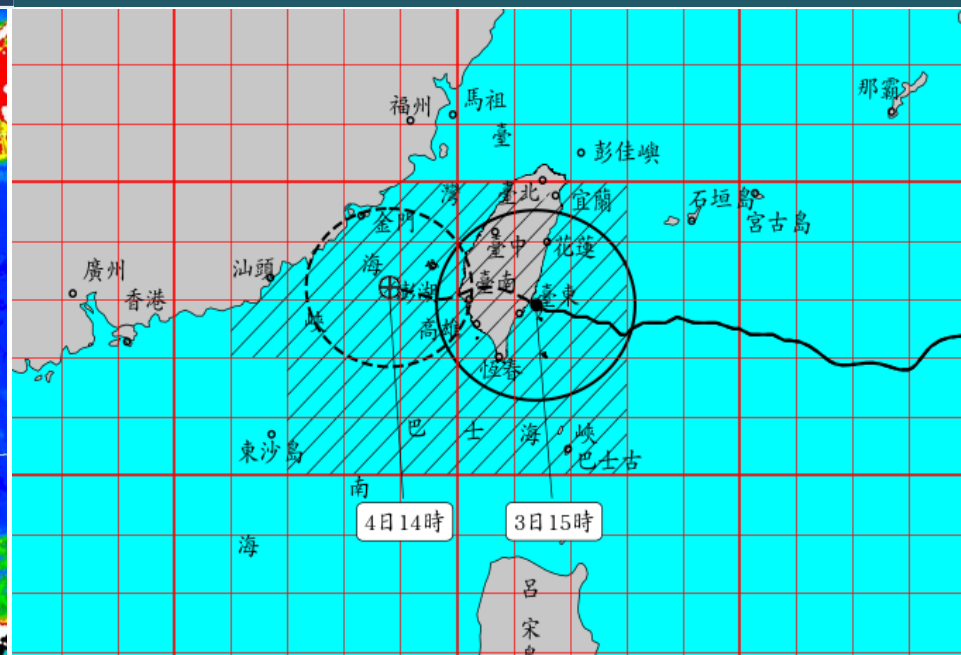
# 颱風基本資料

中度颱風海葵，3日15時的中心位置在北緯22.9度，東經121.4度，即在臺東的東北東方約30公里之處。以每小時13轉9公里速度，西南西轉西北西進行。中心氣壓為950百帕。近中心最大風速每秒43公尺(14級風)，瞬間最大陣風每秒53公尺(16級風)七級風平均暴風半徑180公里，十級風平均暴風半徑60公里。

## 衛星雲圖



## 海上陸上颱風警報圖

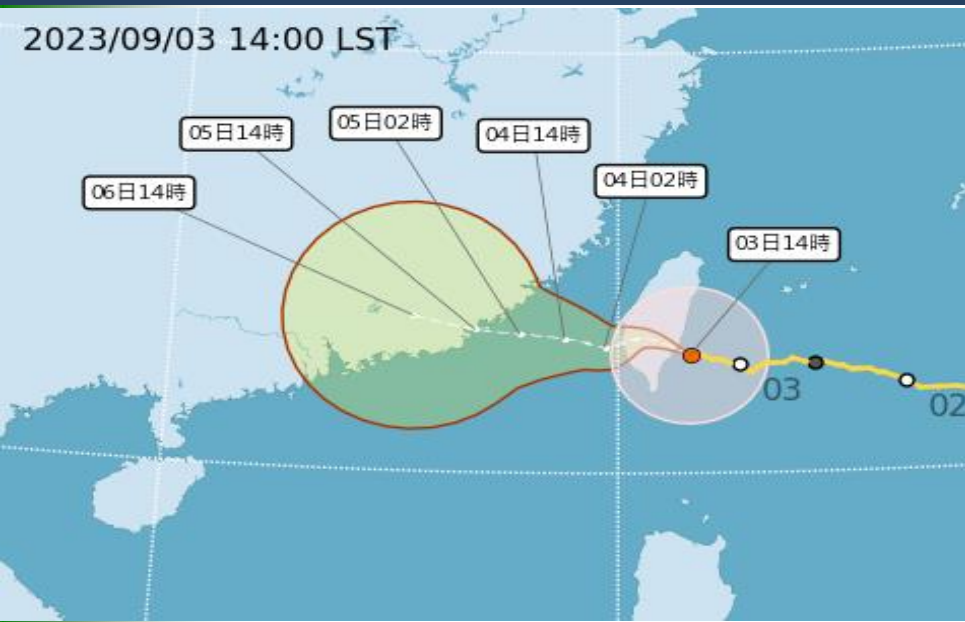




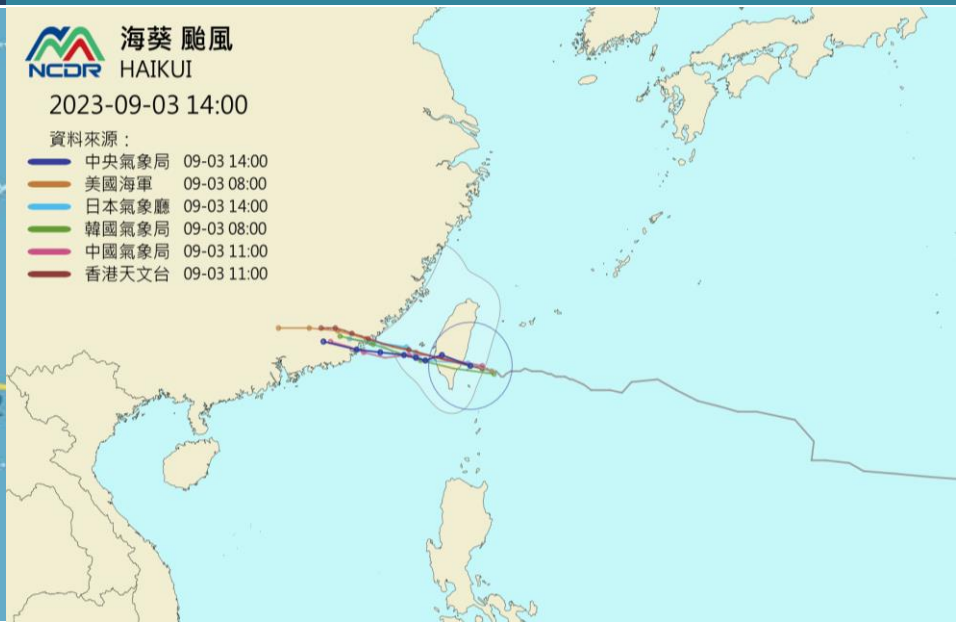
# 颱風強度、路徑預測

海葵颱風中心暴風圈正逐漸進入臺灣東部、東南部及南投以南陸地，對宜蘭、花蓮、臺東、新竹以南地區、恆春半島及澎湖構成威脅。預計此颱風未來**強度有稍增強且暴風圈有擴大**的趨勢。

## 中央氣象局路徑預測圖



## 各國氣象單位路徑預測圖







# 對高雄市影響

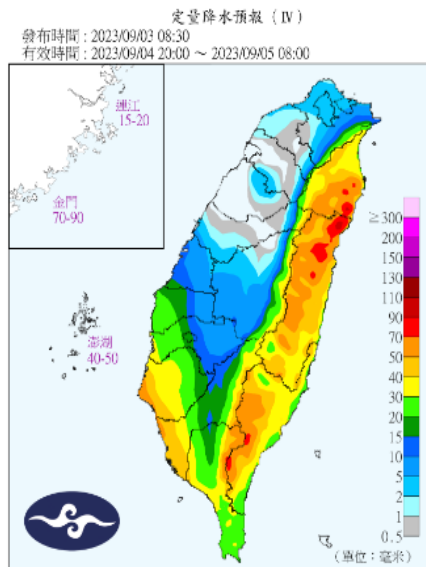
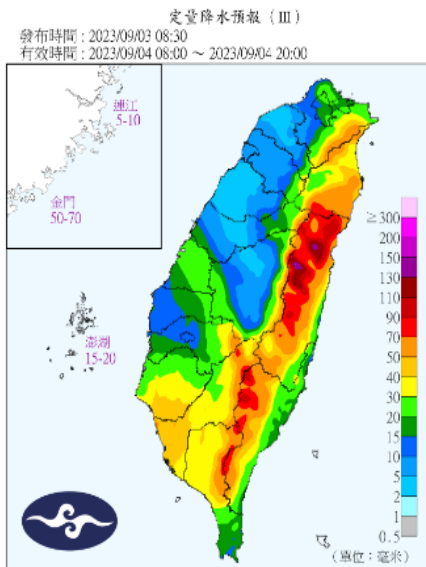
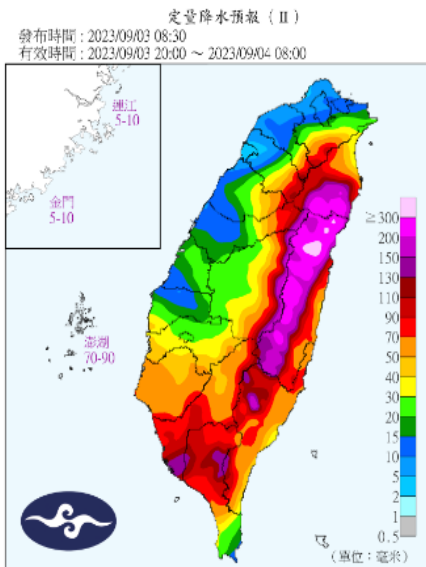
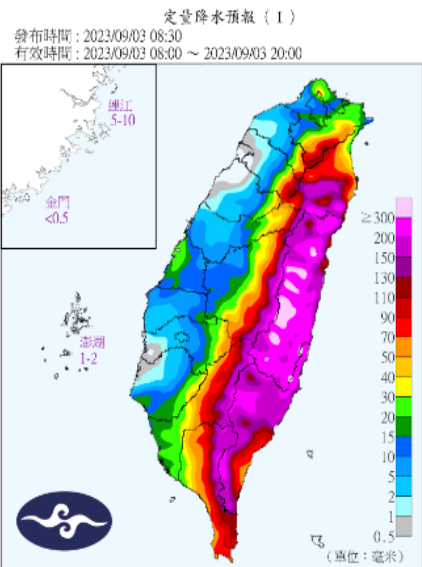


今(3)日受海葵颱風及其外圍環流接近影響，高雄地區為多雲時陰短暫陣雨天氣，**高雄桃源、六龜、茂林等山區**有較大雨勢發生的機率。3日下半天至5日對臺灣南部風雨影響轉為顯著，請多加注意防範。

雨量預估

9月2日0時 至9月5日24時	平地	山區
高雄市	400-600毫米	400-700毫米

## 氣象局 24小時定量降水預報





# 風雨預報情資分析-1

24小時累積雨量預測 (正報)

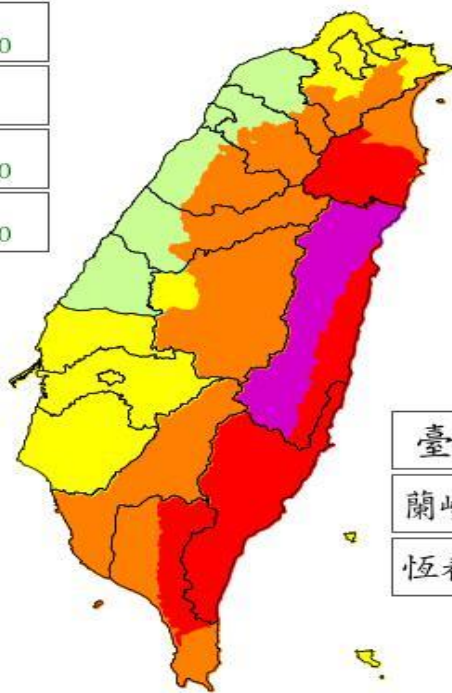
發布時間：03日10時

預測03日14時至04日14時

各地區累積雨量

臺北市	平地	50-100
	山區	50-100
新北市	平地	80-150
	山區	150-300
桃園市	平地	<80
	山區	150-250
新竹市	平地	<50
新竹縣	平地	<80
	山區	150-250
苗栗縣	平地	<80
	山區	150-250

基隆市	平地	50-100
宜蘭縣	平地	150-250
	山區	300-490
花蓮縣	平地	300-490
	山區	400-700



臺中市	平地	<80
	山區	150-250
彰化縣	平地	<80
南投縣	平地	50-100
	山區	150-250
雲林縣	平地	50-100
	山區	50-100
澎湖縣	平地	80-150

臺東縣	平地	250-400
	山區	300-490
蘭嶼綠島	平地	100-200
恆春半島	平地	150-250

嘉義市	平地	50-100
嘉義縣	平地	80-150
	山區	100-190
臺南市	平地	100-190
	山區	100-190
高雄市	平地	150-250
	山區	200-340
屏東縣	平地	150-250
	山區	250-400

連江縣	平地	<50
金門縣	平地	<50

藍字：平地

綠字：山區

預測累積雨量超過80毫米 預測累積雨量超過200毫米 預測累積雨量超過350毫米 預測累積雨量超過500毫米

預定下次發布時間：112年09月03日13時00分

交通部中央氣象局發布





# 風雨預報情資分析-2

## 風力預測

發布時間：03日07時

預測03日18時至04日00時

各地可能出現

最大平均風力與陣風

臺北市	4-5 G 6-7
新北市	5-6 G 8-9
桃園市	5-6 G 8-9
新竹市	5-6 G 8-9
新竹縣	5-6 G 8-9
苗栗縣	5-6 G 8-9

基隆市	5-6 G 8-9
宜蘭縣	5-6 G 8-9
花蓮縣	8-9轉6-7 G 11-12轉9-10

臺中市	5-6 G 8-9
彰化縣	5-6 G 8-9
南投縣	4-5 G 6-7
雲林縣	5-6 G 8-9
澎湖縣	7-8 G 10-11

連江縣	5-6轉6-7 G 8-9轉9-10
金門縣	5-6 G 8-9



嘉義市	5-6 G 6-7轉8-9
嘉義縣	5-6轉6-7 G 8-9轉9-10
臺南市	5-6轉7-8 G 8-9轉10-11
高雄市	5-6轉7-8 G 8-9轉10-11
屏東縣	7-8 G 10-11

臺東縣	10-11轉7-8 G 13-14轉10-11
蘭嶼綠島	12-13轉7-8 G 15-16轉10-11
恆春半島	7-8 G 10-11

分區	風力(級)	03日12時至 03日18時	03日18時至 04日00時	04日00時至 04日06時
高雄市	平均風	5-6	5-6 轉 7-8	7-8
	陣風	6-7 轉 8-9	8-9 轉 10-11	10-11



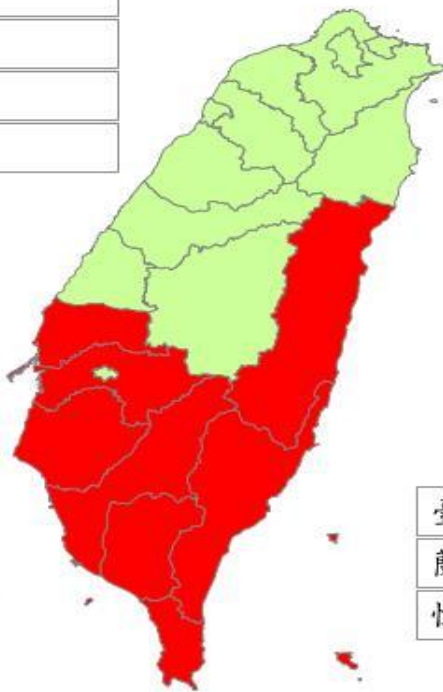
# 風雨預報情資分析-2



風力預測  
 發布時間：03日10時  
 預測04日00時至04日06時  
 各地可能出現  
 最大平均風力與陣風

臺北市	G 4-5 6-7
新北市	G 5-6 8-9
桃園市	G 5-6 8-9
新竹市	G 5-6 8-9
新竹縣	G 5-6 8-9
苗栗縣	G 5-6 8-9

基隆市	G 5-6 8-9
宜蘭縣	G 5-6 8-9
花蓮縣	G 6-7轉5-6 9-10轉8-9



連江縣	G 6-7 9-10
金門縣	G 5-6轉6-7 8-9轉9-10

臺中市	G 5-6 8-9
彰化縣	G 5-6 8-9
南投縣	G 5-6 8-9
雲林縣	G 6-7轉5-6 9-10轉8-9
澎湖縣	G 8-9 11-12

嘉義市	G 4-5 6-7
嘉義縣	G 6-7轉5-6 9-10轉8-9
臺南市	G 7-8 10-11
高雄市	G 7-8 10-11
屏東縣	G 7-8 10-11

臺東縣	G 7-8轉5-6 10-11轉8-9
蘭嶼綠島	G 7-8轉5-6 10-11轉8-9
恆春半島	G 7-8 10-11

分區	風力(級)	03日12時至 03日18時	03日18時至 04日00時	04日00時至 04日06時
高雄市	平均風	5-6	5-6 轉 7-8	7-8
	陣風	6-7 轉 8-9	8-9 轉 10-11	10-11



# 風雨觀測資料

## 短延時強降雨示警

紫	> 200mm/3h
紅	> 80mm/1h
橙	> 100mm/3h
黃	> 40mm/1h

高雄市 2023-09-03 15:30

桃源區	19.0 mm/1h
茂林區	8.5 mm/1h
那瑪夏區	4.0 mm/1h
六龜區	2.0 mm/1h
內門區	1.0 mm/1h
甲仙區	1.0 mm/1h
彌陀區	1.0 mm/1h
大寮區	1.0 mm/1h
林園區	1.0 mm/1h
小港區	1.0 mm/1h
橋頭區	0.5 mm/1h

## 長延時強降雨示警 - 24h

紫	> 500 mm
紅	350-500 mm
橙	200-350 mm
黃	80-200 mm

高雄市 2023-09-03 15:30

桃源區	84.0 mm/24h
茂林區	35.5 mm/24h
六龜區	20.0 mm/24h
那瑪夏區	13.5 mm/24h
杉林區	9.5 mm/24h
小港區	8.5 mm/24h
林園區	7.5 mm/24h
內門區	7.0 mm/24h
甲仙區	7.0 mm/24h
旗山區	6.5 mm/24h
美濃區	6.5 mm/24h

## 強風示警

紫	> 9級風 20.8 m/s
紅	8級風 17.2 m/s
橙	7級風 13.9 m/s
黃	6級風 10.8 m/s

高雄市 2023-09-03 15:30

茂林區	8.9 m/s (5級風)
彌陀區	8.6 m/s (5級風)
旗津區	8.5 m/s (5級風)
梓官區	7.1 m/s (4級風)
小港區	6.4 m/s (4級風)
鼓山區	5.7 m/s (4級風)
左營區	5.3 m/s (3級風)
林園區	4.9 m/s (3級風)
前鎮區	4.4 m/s (3級風)
燕巢區	3.8 m/s (3級風)
湖內區	3.8 m/s (3級風)

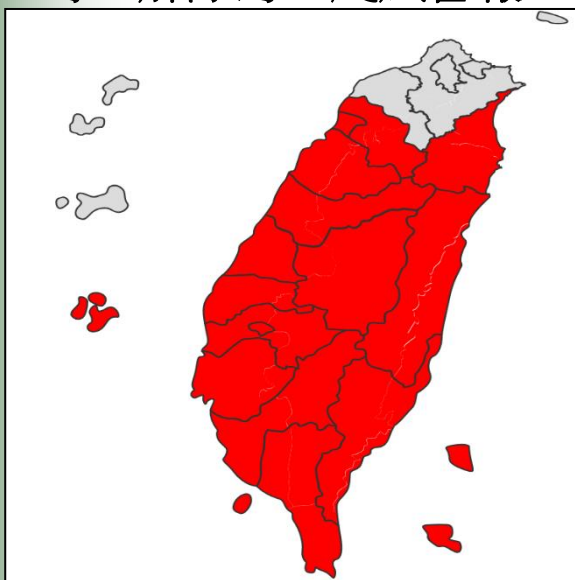




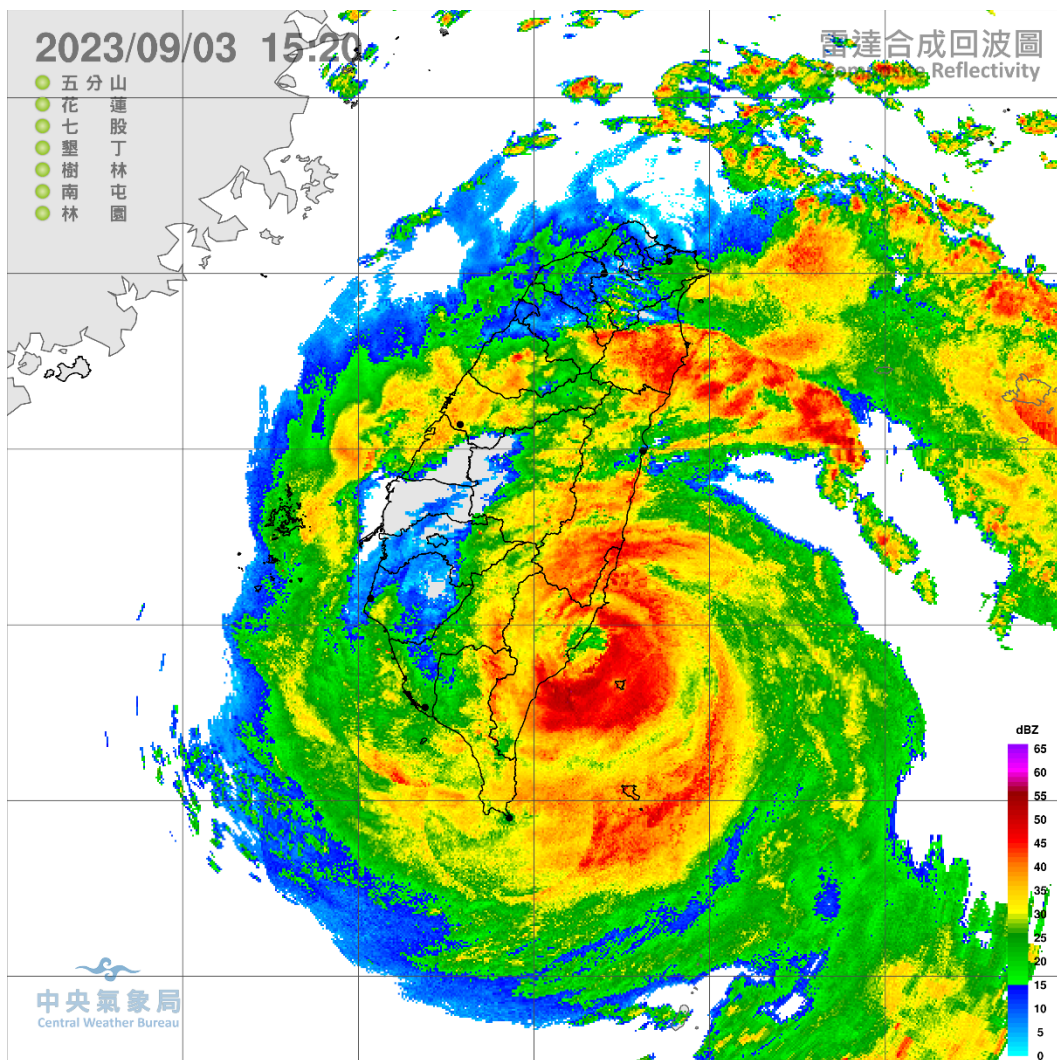
# 風雨預報情資分析-3



- 9/3 04時：暴風圈接觸到本島陸地
- 9/3 10時：暴風圈接觸高雄市山區  
(桃源、六龜、茂林)
- 9/3 16時：颱風中心由臺東登陸
- 9/3 18時：颱風中心進入高雄山區
- 9/3 23時：颱風中心由台南、高雄  
附近出海
- 9/4 16時：解除本島陸上颱風警報
- 9/5 19時：解除海上颱風警報

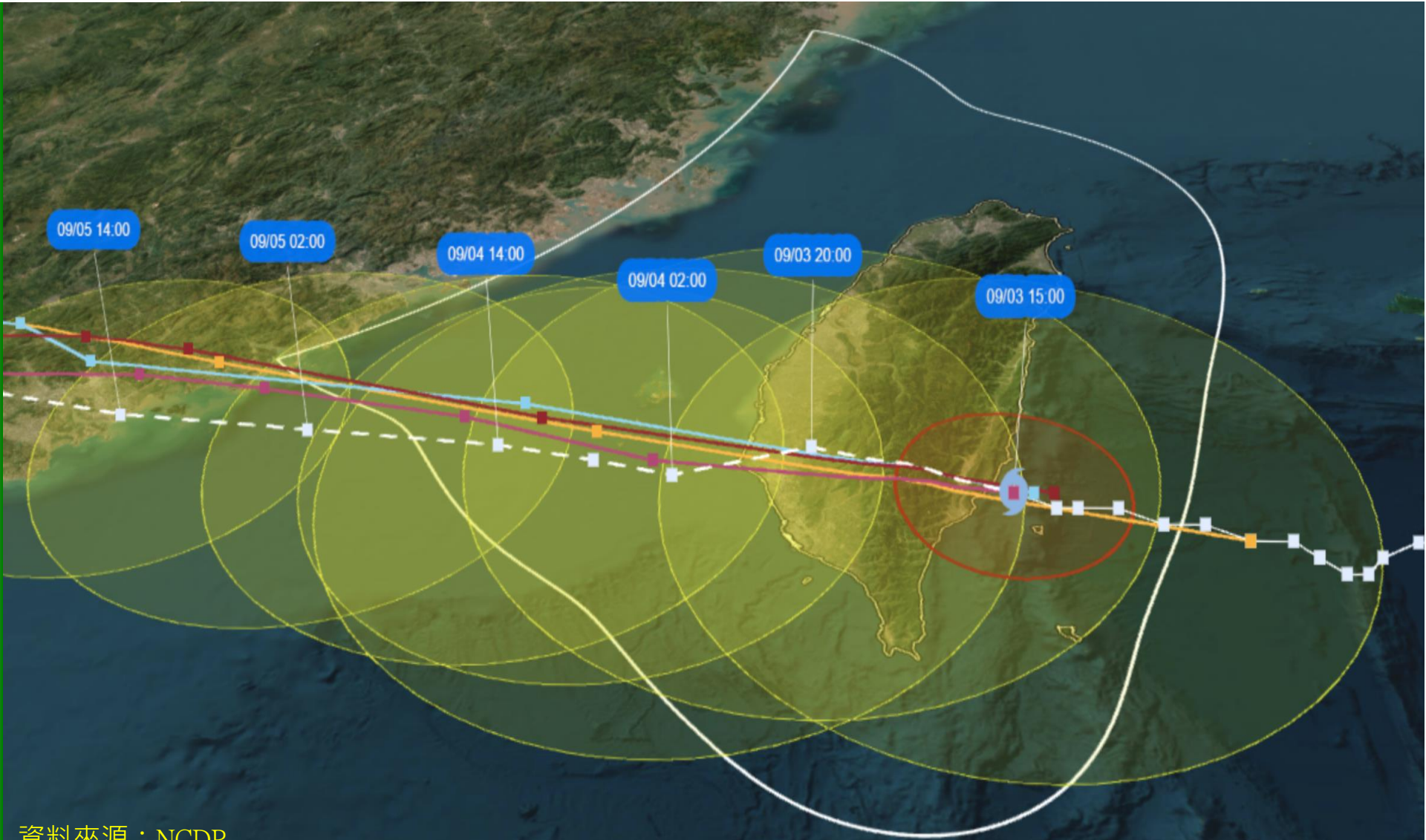


9/3 15時 陸上颱風警報範圍



今日中午過後，高雄山區降雨開始轉為顯著





資料來源：NCDR



## 各單位工作報告



# 各單位工作報告



## 各單位工作報告



# 災防辦報告





「海葵」颱風第2次工作會議管制  
事項計有13項，各相關單位均已辦  
理完畢，建請解除列管。





## 各單位工作報告



# 民政局報告



# 民政局-(資料時間至9月3日16:00止)

## 土石流潛勢地區保全戶撤離情形

18

- ◆桃源、茂林、那瑪夏等原民3區及六龜區土石流潛勢地區保全戶，實際居住人數1,672人，依據水保署發布土石流黃色警戒，實施預防性撤離。目前累計撤離人數1,672人。

高雄市土石流潛勢區(含大規模崩塌)-保全住戶統計表

區別	實際居住人數	預防性撤離人數	備註
桃源區	423	423	土石流黃色警戒
茂林區	267	267	土石流黃色警戒
那瑪夏	547	547	土石流黃色警戒
六龜區	435	435	土石流黃色警戒
合計	1672	1672	



# 民政局-(資料時間至9月3日16:00止)

## 土石流潛勢地區保全戶撤離情形

19

- ◆ **甲仙及杉林等2區**土石流潛勢地區保全戶，實際居住人數448人，水保署雖尚未發布土石流黃色警戒但區公所已實施疏散避難勸告及預防性撤離。目前累計撤離人數39人。

高雄市土石流潛勢區(含大規模崩塌)-保全住戶統計表

區別	實際居住人數	預防性撤離人數	備註
甲仙區	380	0	
杉林區	68	39	
合計	448	39	



# 民政局-(資料時間至9月3日16:00止)

## 各區公所撤離人數總計

20

- ◆本市截至9月3日16時0分桃源、茂林、那瑪夏、六龜及甲仙等潛勢危險地區洗腎、孕婦全數完成預防性撤離人數 137人。
- ◆桃源、茂林、那瑪夏、六龜、甲仙及杉林等6區土石流警戒保全戶居民撤離人數合計 1,711人。
- ◆其他撤離情形人數合計 12人。
- ◆綜上累計撤離人數合計 1,860人。





## 各單位工作報告



# 社會局報告

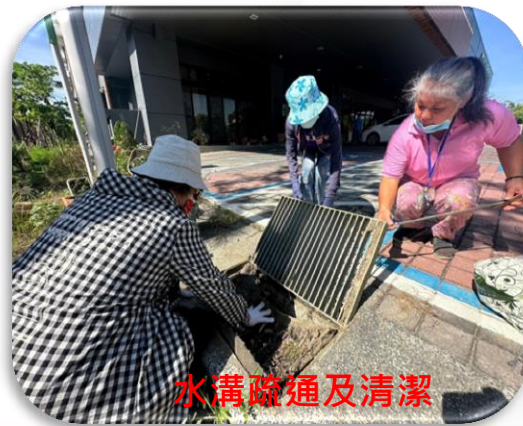


## 高雄市政府收容安置及民生物資整備情形

- (一) 本市38區共計437處避難處所，皆已完成物資整備及開口廠商契約。
- (二) 易成孤島區域為那瑪夏區、茂林區、桃源區、甲仙區、六龜區及鼓山區(桃源里)，轄區公所皆已完成14天緊急物資之整備。
- (三) 社會局各權管機構已完成相關防災準備，並安排人員加強巡查，注意門窗是否損壞以防造成滲漏水及特別注意環境安全整備等，**截至112年9月3日(日)下午16時止**，各機構未有災情回報。



確認發電機可使用



水溝疏通及清潔



窗戶貼膠帶，避免強風吹破



## 收容安置狀況

### (一) 收容處所資訊：

本市共設有437處收容處所，可收容人數為28萬203人。

### (二) 異地收容處所開設情形：

順賢宮益賢山莊：至9月3日(日)下午16時15分山地易孤立地區弱勢民眾收容人數（如洗腎病患及家屬），計有那瑪夏區11人（6男5女）、桃源區30人（14男16女）及六龜區11人（8男3女），總計52人。





## 收容安置狀況(續)

(三)異地安置 ( 順賢宮 ) 分工如下：

- 1.社會局社工人員：負責確認收容人數與順賢宮協調收容事務等。
- 2.區公所駐點人員：負責控管更新所轄收容區民名冊、溝通協調區民需求等。區公所進駐人員隨區民一同進駐。
- 3.衛生所：負責協調安排洗腎中心、量體溫、血壓等身體健康監測，必要時協助緊急就醫等。





## 收容安置狀況(續)

(四) 在地收容處所開設情形：**(共開4處，收容96人)**

1. 茂林區：1處，共計90人(男性46，女性44)
2. 六龜區：1處，共計0人
3. 鳥松區：1處，共計1人(男性1，女性0)
4. 杉林區：1處，共計5人(男性3，女性2)

行政區	避難收容處所	人數	小計
茂林區 (1處)	鳳山區農會茂林辦事處(1處)	90 (46男·44女)	90
六龜區 (1處)	六龜區大津登山訓練中心(1處)	(現未有收容民眾)	0
鳥松區 (1處)	鳥松區公所三樓(1處)	1 (1男·0女)	1
杉林區 (1處)	杉林區大愛園區活動中心(1處)	5 (3男·2女)	5



## 各單位工作報告



# 原住民事務委員會報告





# 原鄉撤離安置總表-1

區	村里別	預計撤離地點	實際撤離人數	備註
桃源區	桃源里	桃源里文物館	91	*保全戶: 戶籍登記人數952人 實際居住人數428人 *特殊病患:30人(洗腎28人、臨產婦2人) *撤離人數：保全戶423人、特殊病患
		依親	3	
	建山里	建山里活動中心	45	
		依親	1	
	寶山里	寶山里活動中心	65	
	高中里	高中里活動中心	2	
		依親	2	
	勤和里	勤和里活動中心	24	
		依親	1	
	復興里	復興里活動中心	178	
		依親	1	
	拉芙蘭里	拉芙蘭里活動中心	18	
		依親	1	
	梅山里	依親	1	
內門區益賢山莊			20	
小計			453	



# 原鄉撤離安置總表-2

區	村里別	預計撤離人數	實際撤離人數	備註
那瑪夏區	達卡努瓦里	內門區益賢山莊	3	*保全戶: 戶籍登記人數:1,065人 實際居住人數:547人 *特殊病患:21人(洗腎21人) *撤離人數:保全戶547人、21位洗腎、1位陪同洗腎之家屬
		依親	10	
		那瑪夏區民生國小	152	
	瑪雅里	內門區益賢山莊	8	
		依親	3	
		那瑪夏區民全國小	285	
	南沙魯里	那瑪夏區民權國小	108	
小計		569		
區	村里別	預計撤離人數	實際撤離人數	備註
茂林區	茂林里	鳳山市農會茂林辦事處	3	*保全戶: 戶籍登記人數:325人 實際居住人數:267人 *特殊病患:23人(洗腎18人.臨產婦5人) *撤離人數:保全戶267人、非保全戶7人、特殊病患及其家屬24人
		依親	20	
	萬山里	鳳山市農會茂林辦事處	87	
		依親	179	
	多納里	鳳山市農會茂林辦事處	-	
		依親	9	
小計		298		
總計			1320	



# 原鄉災情總表

區別	災害項目	通報件數	處理完竣	處理中	備註
桃源區	土石/道路	0	0	0	1.高雄市桃源區省道台20臨105線0K+000~36K+828常態性管制封閉，預計9/30日17時解除封閉。 2.梅山至天池路段，暫不開放通行。 3.台20線93K~98K+700(勤和至復興路段)，因海葵颱風影響，將於今天下午18時實施預警性封閉。
	封橋	0	0	0	
	其他(停水/電)	0	0	0	
	小計	0	0	0	
那瑪夏區	土石/道路	0	0	0	台29線11K+23K(那瑪夏至五里埔路段)，因海葵颱風影響，將於今天下午18時實施預警性封閉。
	封橋	0	0	0	
	其他(停水/電)	0	0	0	
	小計	0	0	0	
茂林區	土石/道路	0	0	0	
	封橋	0	0	0	
	其他(停水/電)	1	1	0	萬山、多納停電，已於13:00復電。
	小計	0	0	0	
總計		1	1	0	





# 整備情形

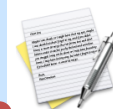


原區撤離情形

本會主委至茂林農會關心特殊病患族人及保全戶



## 各單位工作報告



# 人事處報告

# 風力雨量預測-9月3日16點00分預報

	時間	預測值	備註
雨量	9月3日20:00至 9月4日20:00止	平地80-150mm。 山區150-250mm。	山區已達停止 上班及上課標 準
風力	9月3日18:00至 9月4日12:00止	平均風力7-8級。 最大陣風11級。	已達停止上班 及上課標準
土石流	發布時間： 112年9月3日15:30	土石流黃色警戒： 六龜區、茂林區、桃源區、 那瑪夏區  大規模崩塌黃色警戒： 六龜區、茂林區	六龜區、茂林 區、桃源區、 那瑪夏區已達 停止上班及上 課標準

## ● 停班停課訊息

那瑪夏區、桃源區、茂林區、六龜區、甲仙區等五山區  
目前規劃：9月4日(星期一)停止上班上課。





## 各單位工作報告



# 各單位補充報告



## 各單位工作報告



# 消防局報告

# 災情查報及防颱宣導情形

本局持續進行災情查報及防颱宣導，提醒民眾隨時透過新聞媒體或網際網路注意颱風動態，做好各項防颱措施以確保安全。





# 協助撤離

本局配合桃源、茂林、六龜及那瑪夏等區公所協助撤離32位民眾。



# 防救災執行情形

賡續針對本市山區、海岸、漁港及低窪易淹水地區防災宣導、災情查報等防救災工作執行成果如下：

	消防人員 (人)	義消 (人)	消防車輛 (次)	災害搶救 (次)	災情查報 (次)	宣導勤務 (次)	救出人數 (人)
累計	418	19	212	0	115	88	0

資料統計至9月3日16時00分止

# 啟動大量話務

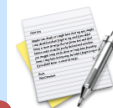
奉指揮官指示，於**112年9月3日(日)下午20時**啟動海葵颱風災害應變中心受理民眾**大量話務作業**，請本府各局處編組人員（階段性作業1人）準時進駐（前鎮區凱旋四路119號7樓大量話務作業室）。

進駐單位:本府消防局、水利局、環境保護局、工務局、民政局、交通局、社會局、教育局、勞工局、經濟發展局、衛生局、警察局、人事處、文化局、兵役處、研究發展考核委員會、原住民事務委員會、海洋局、捷運工程局、新聞局、農業局、觀光局、行政國際處、財政局、都市發展局、法制局、地政局、客家事務委員會、主計處、政風處。





## 各單位工作報告



# 警察局報告



# 壹、防災通報及整備情形

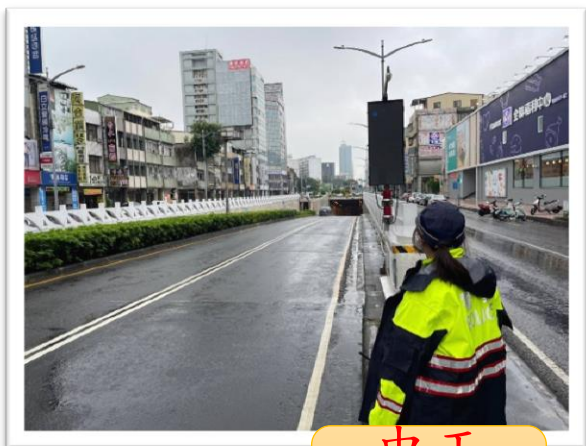
一、局長於本(3)日14時前往西子灣視察員警執行警戒海岸觀浪勤務，並慰勉執勤員警及海巡人員。





# 壹、防災通報及整備情形

二、加強所轄17處車行地下道巡邏，如有積淹水危害立即封鎖管制以維安全。



中正  
地下道



後港巷  
地下道



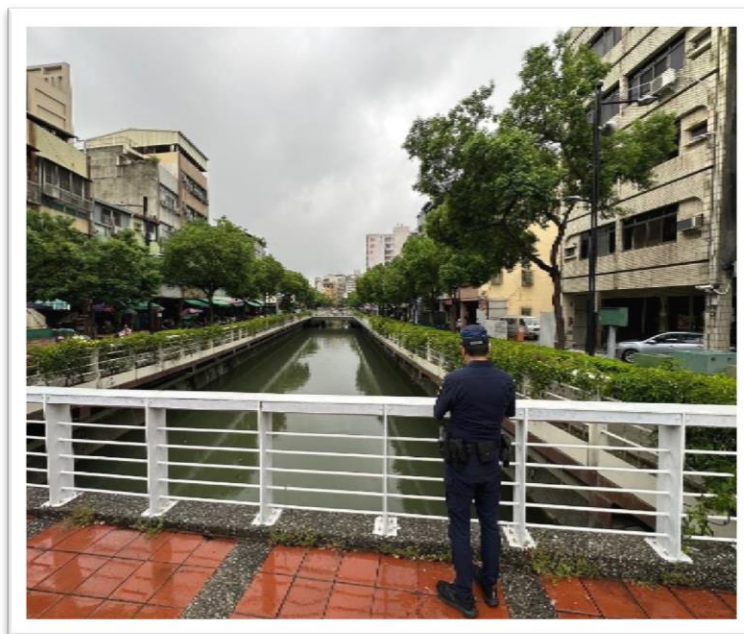
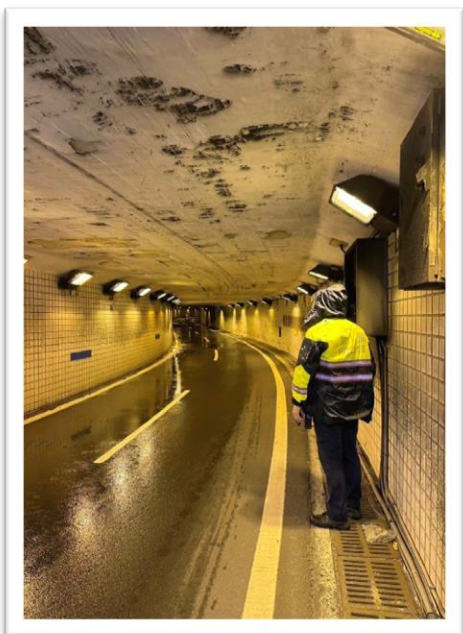
大中  
地下道





# 壹、防災通報及整備情形

三、持續加強颱風災防期間災情查通報。





# 壹、防災通報及整備情形

四、本局鼓山分局於本(3)日11時執行警戒觀浪勤務，成功搶救欲輕生女子，免於生命危害。





## 貳、協助疏散撤離作業

本局本(3)日動員警力協助桃源、茂林、那瑪夏、六龜及甲仙等區公所執行撤離作業，使用警力合計48名。





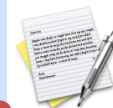


## 參、勸阻登山民眾統計表

管制情形	申請9月1日至9月6日入山民眾：84 件、393 人			
	經勸阻未上山		已入山經聯絡已下山民眾	
	件	人	件	人
合計	84	393	0	0
備註	迄今無民眾入山，亦無開放申請入山。			



## 各單位工作報告



# 水利局報告



# 高雄市土石流及大規模崩塌警戒資訊



## 氣象局颱風豪雨資訊

高雄市雨量等級

今(3)日高雄市平地、山區有豪雨

氣象局預估今(3)日本市24小時累積雨量

- 平地150~250 mm
- 山區200~340 mm。

## 土石流潛勢溪流 警戒資訊

行政區(條)	黃色警戒	紅色警戒
桃源區(16)	16	0
那瑪夏區(14)	14	0
六龜區(35)	35	0
茂林區(3)	3	0
合計	68	0

## 農村水保署警戒資訊

第1報 9月 3日 06:30 發布 本市無相關警戒

第2報 9月 3日 12:30 發布 新增 **桃源、那瑪夏、茂林及六龜區**  
**黃色警戒**

第3報 9月 3日 15:30 發布 與上一報相同

下一報預計發布時間 9月3日 18時30分

## 大規模崩塌潛勢 警戒資訊

行政區(處)	黃色警戒	紅色警戒
六龜區(2)	1	0
茂林區(1)	1	0
合計	2	0



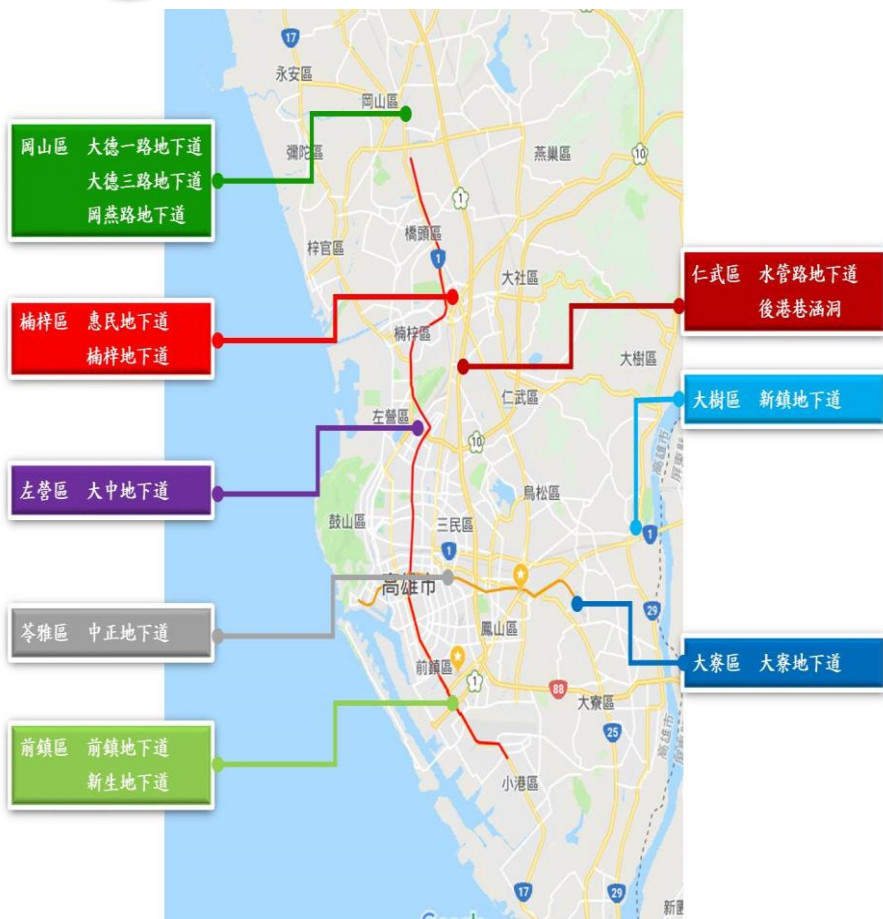




# 防洪設施整備情形(截至16:00)

1

## 車行地下道巡檢



前鎮新生地下道  
抽水機測試正常



岡山大德三地下道  
抽水機測試正常



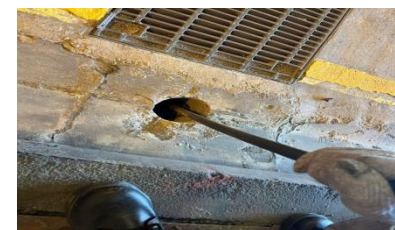
仁武後港巷地下道  
備援發電機整備



大寮地下道  
發電機測試正常



楠梓惠民地下道  
入水口無異物阻塞



苓雅中正地下道  
排水孔無異物阻塞

13座車行地下道設施功能正常





# 防洪設施整備情形(截至16:00)

2

## 區域排水及相關水路巡檢清疏



9/3 林園港仔埔排水出海口淤砂緊急清疏

9/2 前峰仔滯洪池入水口漂流物阻塞清疏

9/3 舊鐵橋溼地進水口阻塞清疏



# 埤塘、蓄水設施及閘門運作情形(截至16:00)

其他蓄洪設施							
地點	行政區	現況水位 (高程-m)	預備滯洪 水位	最大滯洪 量(萬噸)	目前滯 洪量 (萬噸)	滯洪率 (%)	現況
美濃湖	美濃區	48.8	48.8	65	0	0	待命中
蓮池潭	左營區	8.31	8.3	28	0	0	待命中
金獅湖	三民區	6.33	6.3	15	0	0	待命中
觀音湖(內 埤)	仁武區	35.82	35.5	47	0	0	待命中
觀音湖(外 埤)	仁武區	33.71	33.5	22	0	0	待命中
澄清湖	烏松區	17.21	-	263	198	76	水庫蓄水

地點	行政區	共榮橋水位 (高程-m)	警戒水位	關閉水位	閘門
竹子門電廠閘門	美濃區		51.6	52.5	開啟







## 各單位工作報告



# 環保局報告

# 防颱整備執行成果

- 各區清潔隊**持續**加強**巡查**洩水孔、抽水站周邊垃圾落葉**清理**。
- 局內簡任級主管今(3)日**下午**持續**分組**視察各區隊於易積水路段及抽水站週邊洩水孔清疏及側溝清疏。





# 防颱整備執行成果

截至今(3)日下午

➤ 累計已動員  
714人次

➤ 清理道路側溝污泥、洩水孔垃圾  
雜物量約31,610  
公斤。







## 各單位工作報告



# 衛生局報告

# 衛生局災害應變 - 緊急醫療

本市25家急救責任醫院已待命收治傷病患，並進行傷病患通報作業。

	傷患動向				
	一般病房	加護病房	留觀	死亡	其他
總計	0	0	0	0	0

★傷患來源：119送醫0人、自行就醫0人、醫院轉診0人、其他0人

急救責任醫院急診收治傷患數		
醫院級別	收治數	急診滿載
重度級	0	無
中度級	0	無
一般級	0	無
總計	0	

# 衛生局災害應變 - 照護機構及據點

機構別	家數	住民(個案)	災情通報及應變作為
精神護理之家	6家	741人	無災情，完成防災整備
住宿型精神復健機構	9家	356人	無災情，完成防災整備
日間型精神復健機構	15家	0人	無災情，完成防災整備
產後護理之家	17家	350人 產婦(183人) 嬰兒(167人)	無災情，完成防災整備。
護理之家	61家	3,696人	無災情，完成防災整備
住宿式長照機構	9家	616人	無災情，完成防災整備
團體家屋	3家	22人	無災情，完成防災整備
日間照顧中心	103家	0人	無災情，完成防災整備 (假日無提供服務)
小規模多機能	15家	0人	無災情，完成防災整備 (假日無提供服務)
家庭托顧	33家	0人	無災情，完成防災整備 (假日無提供服務)
C級巷弄長照站(醫事C)	220家	0人	無災情，完成防災整備 (假日無提供服務)
失智社區服務據點	54家	0人	無災情，完成防災整備 (假日無提供服務)



# 衛生局疫災應變 - 防疫作為

## 1. 疫情概況

已完成統計本市各區衛生所回傳「因應防災防疫應變整備評估表」，尚無疫情發生，亦未提出特殊防疫需求。

## 2. 防疫物資儲備

數量 \ 單位	衛生所庫存量	衛生局庫存量
漂白水(瓶)	34,824	13,173

## 3. 疫苗保全及應變

(1)提醒38區衛生所應進行發電機儲備用油補充及不斷電系統啟動運作測試。易淹水或地勢較低之衛生所，應提高警覺注意疫苗保全，必要時，疫苗後送本局儲放。

(2)截至9月3日15時止，目前有橋頭區、那瑪夏區、茂林區、梓官區衛生所，共4所將疫苗後送至衛生局存放。

# 衛生局疫災應變 - 安置場所傳染病防疫作為

收容中心								
受安置行政區	安置處	安置人數	急性呼吸道症狀	急性腸胃道症狀	皮膚紅腫/出疹/癢痛	眼睛紅癢/分泌物	不明原因發燒(排除前述呼吸、腸胃道、結膜炎所致)	其他重要傳染病或群聚
烏松區	烏松區公所三樓	1	0	0	0	0	0	0
六龜區	內門順賢宮-益賢山莊	11	0	0	0	0	0	0
茂林區	鳳山區農會茂林辦事處	90	0	0	0	0	0	0
桃源區	內門順賢宮-益賢山莊	29	0	0	0	0	0	0
那瑪夏區	內門順賢宮-益賢山莊	11	0	0	0	0	0	0
杉林區	大愛中心	5	0	0	0	0	0	0
合計		147人						

(統計截至9月3日15時止)

# 衛生局疫災應變 - 安置場所傳染病防疫作為

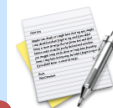
街友服務中心								
轄區	安置處	安置人數	急性呼吸道症狀	急性腸胃道症狀	皮膚紅腫/出疹/癢痛	眼睛紅癢/分泌物	不明原因發燒(排除前述呼吸、腸胃道、結膜炎所致)	其他重要傳染病或群聚
三民區	遊民收容中心	26	0	0	0	0	0	0
鳳山區	街友中心	13	0	0	0	0	0	0
合計		39人						

- 1.本市成立安置所：安置6區民眾，共4處場所(數據來源：衛生所與社會局9月3日15:30核對)
- 2.有住民入住之安置所共計4處，合計147人(烏松區1人、六龜區11人、茂林區90人、桃源區29人、那瑪夏區11人、杉林區5人等6區民眾)。
- 3.街友服務中心2處：三民區26人、鳳山區13人。
- 4.將要求收容中心工作人員及住民入住配戴口罩、每日落實量體溫及健康監測。





## 各單位工作報告



# 交通局報告

# 交通運輸系統應變及服務狀況

(截至112年9月3日16:30)

## 一、公共運輸(聯外):

航空	<ul style="list-style-type: none"><li>● 9/3 所有國內航班取消</li><li>● 9/3 國際航班部分取消</li></ul>
台鐵	<ul style="list-style-type: none"><li>● 西部幹線<ul style="list-style-type: none"><li>(1)對號列車：自123次(台北站11時58分)後全部停駛</li><li>(2)對號列車：自122次(高雄站12時05分)後全部停駛</li><li>(3)區間(快)車：正常行駛，視風雨狀況調整。</li></ul></li><li>● 南迴線各級列車全區間停駛。</li></ul>
高鐵	9/3 全線正常營運
國道客運	部分路線調整

# 交通運輸系統應變及服務狀況

(截至112年9月3日16:30)

## 二、公共運輸

### (1) 市區公車:

- 運輸服務調整更新資料已在市府臉書、官網、Line及跑馬發布
- 9月3日營運時段8:00~21:00(採颱風/豪雨班表行駛)，隨招隨停
- 公車式小黃全面停駛

### (2) 渡輪

- 旗鼓、前中航線視風雨狀況與渡輪停靠安全，間歇性開航
- 停航時，整點於鼓山、旗津提供接駁車
- 海上巴士航線停航





# 交通運輸系統應變及服務狀況

(截至112年9月3日16:30)

## 二、公共運輸

### (3) 捷運、輕軌

- 9月3日捷運班距10分、輕軌班距20分，並視搭乘狀況必要時調整班距
- 捷運高架及平面段與輕軌全線列車視風力降速或暫停行駛



### (4) 公共自行車

- 9月3日0時起全面停止營運
- 恢復營運時間將視風雨情況另行公告



# 交通運輸系統應變及服務狀況

(截至112年9月3日16:30)

## 三、停車資訊(開放臨時停車):

- 已開放322處臨時停車處所及九如、中都及願景橋供緊急停放至隔日6:30止
- 開放紅黃線停車至隔日6:30止(路口、公車站、消防栓及橋樑除外)
- 公有路邊及路外平面停車場(不含立體停車場及委外平面停車場) 9月3日暫停收費

下午8:54

因海葵颱風來襲，本府已發布明日(9/3)停班停課，請貴單位配合自今日(9/2)晚間9時起開放臨時停車(至恢復上班課日上午6:30止)，並協助導引民眾入場停車。交通局敬啟。

下午8:54 • 中華電信



# 交通運輸系統應變及服務狀況

(截至112年9月3日16:30)

## 四、交通號誌、標誌通報處理案件：無

- 累積通報0件、已處理0件、待處理0件







## 各單位工作報告



# 捷運工程局報告

# 工區防災現況及應變處置作為



◎截至3日16時工區現場巡查結果：無災損。

➤輕軌二階工區(C24-C32)

兩豆樹、龍華橋、工區圍籬、紐澤西護欄、剪刀門、看板及警示標誌未傾倒，工區內無積水現象，工區正常。

➤岡山路竹延伸線工區

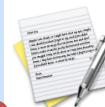
工區無積水，交維設施紐澤西護欄、施工架、鷹架及施工圍籬未傾倒，工區正常。

◎輕軌營運路段各車站、軌道及設備皆正常，無災損情形。





## 與區公所視訊



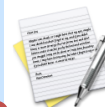
# 與區公所視訊

(桃源區、茂林區、那瑪夏區、六龜區、甲仙區公所)





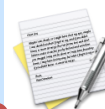
## 臨時動議



# 臨時動議



## 指揮官裁示



# 指揮官裁示



會議結束，謝謝大家  
(請與會長官記得簽到)