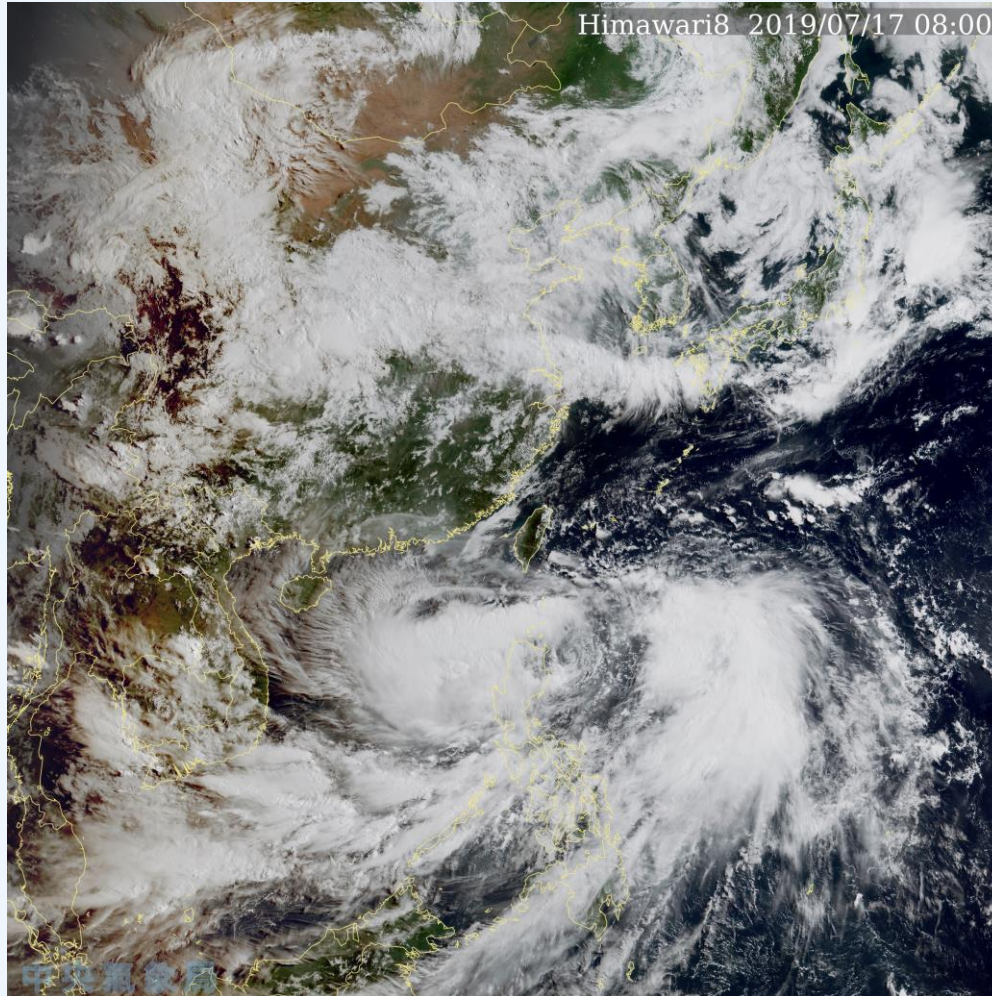




Central Weather Bureau *cwb.gov.tw*

交通部中央氣象局
丹娜絲颱風氣象監測預報

2019/7/17 09:00



- ☀ **17日8時位置：**
北緯18.2度，東經123.3度
恆春的南南東方約 500 公里
之海面
- ☀ **強度：**
輕度颱風 18m/s (8級風)
- ☀ **半徑：**
7 級風暴風半徑150公里
- ☀ **行徑：**
以每小時16公里速度
向北北西進行



環境場分析：平均氣流場

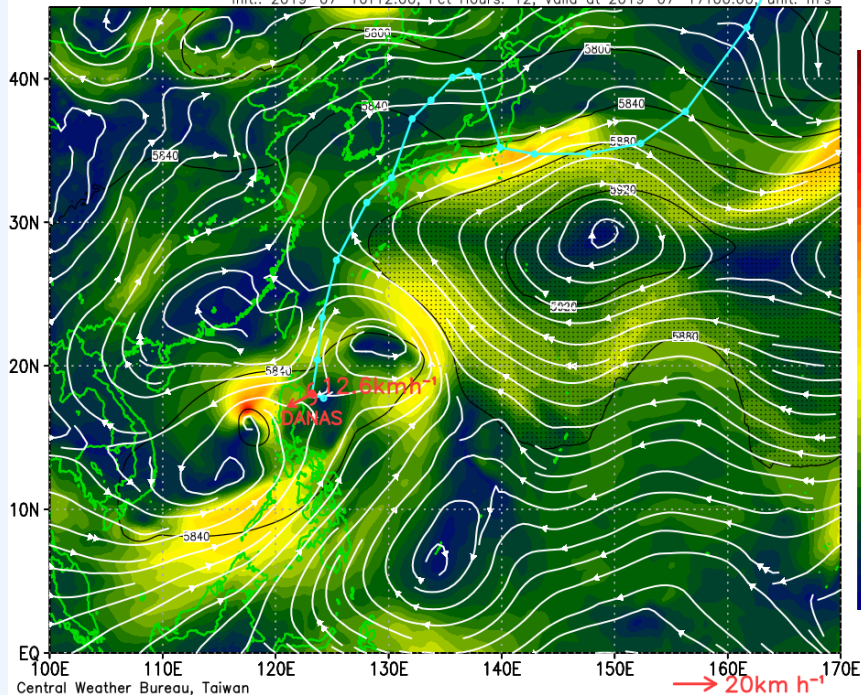


17日08時

18日08時

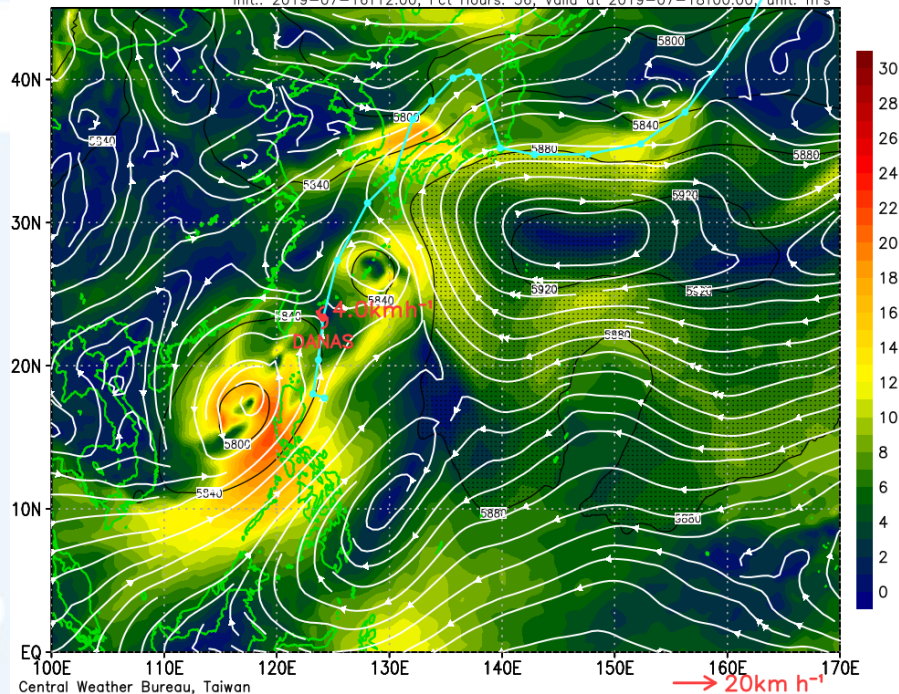
DANAS: NCEP-GFS Deep Layer Mean Steering (850-500hPa)

Init.: 2019-07-16T12:00; Fct Hours: 12; Valid at 2019-07-17T00:00; unit: $m s^{-1}$



DANAS: NCEP-GFS Deep Layer Mean Steering (850-500hPa)

Init.: 2019-07-16T12:00; Fct Hours: 36; Valid at 2019-07-18T00:00; unit: $m s^{-1}$

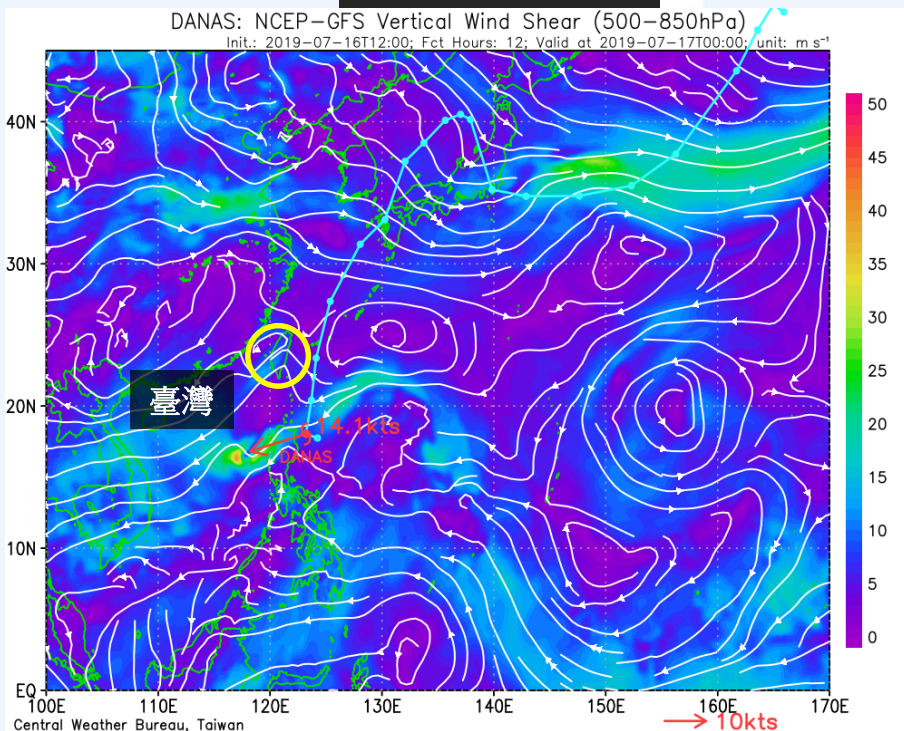


由於太平洋高壓逐漸減弱，颱風有北轉朝臺灣接近的趨勢。惟颱風在大範圍季風低壓帶中結構持續整合，預報路徑變數仍高。

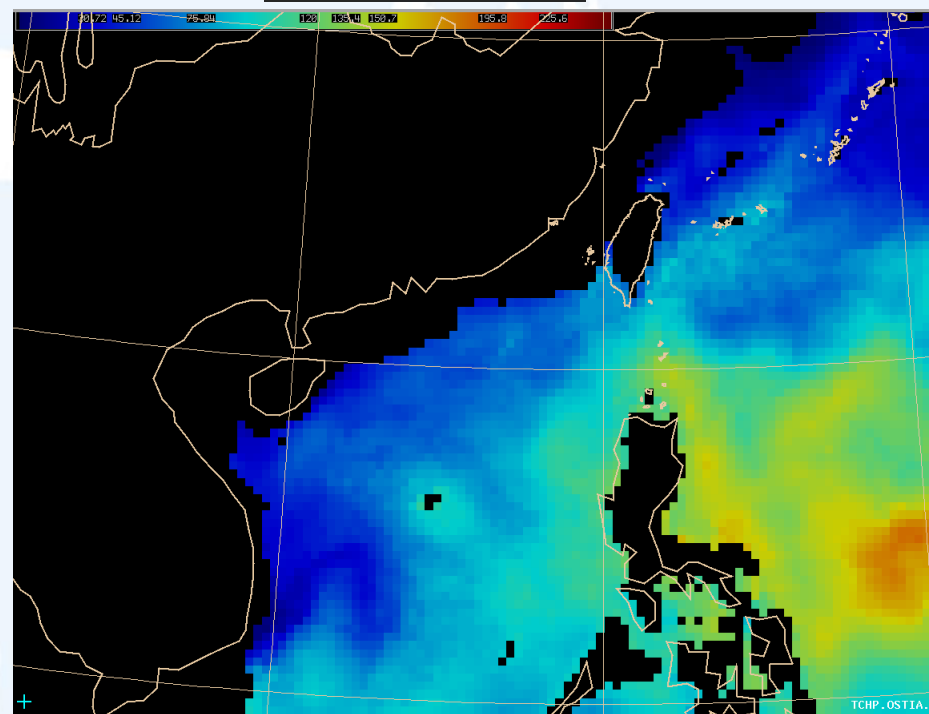
環境場分析：風切、海溫



垂直風切



海水熱焓量



菲律賓東北方海水熱焓量高，垂直風切小，適合颱風持續發展，但颱風與陸地距離近，且未來行經海域海水熱焓量降低，颱風強度預料將維持，甚至有減弱趨勢。

2019第5號丹娜絲(DANAS)颱風路徑預測示意圖

19日12時
暴風圈脫離臺灣陸地

18日20時

重點時間估計：

17日11時30分：發布陸上警報

17日23時：暴風圈進入近海

18日06時：暴風圈進入臺灣陸地

19日12時：暴風圈脫離臺灣陸地

17日11時30分
發布陸上警報

18日06時陸上
暴風圈進入臺灣陸地

17日08時

17日23時
暴風圈進入近海

16日23時30分
發布海上警報

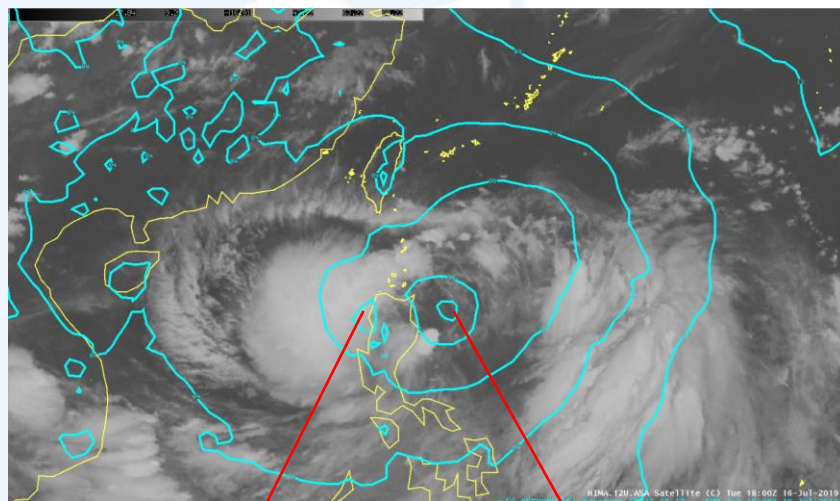
輕度颱風丹娜絲(編號第05號，國際命名DANAS)，17日8時的中心位置在北緯18.2度，東經123.3度，位於鵝鑾鼻南南東方500公里之海面上，以每小時16公里速度，向北北西進行。中心氣壓995百帕，近中心最大風速每秒18公尺，瞬間最大陣風每秒25公尺，七級風暴風半徑150公里。

製作時間：108年7月17日08時，本資料視颱風路徑變化而有調整，實際發生時間以中央氣象局發布為準。

低壓帶中熱帶系統發展趨勢

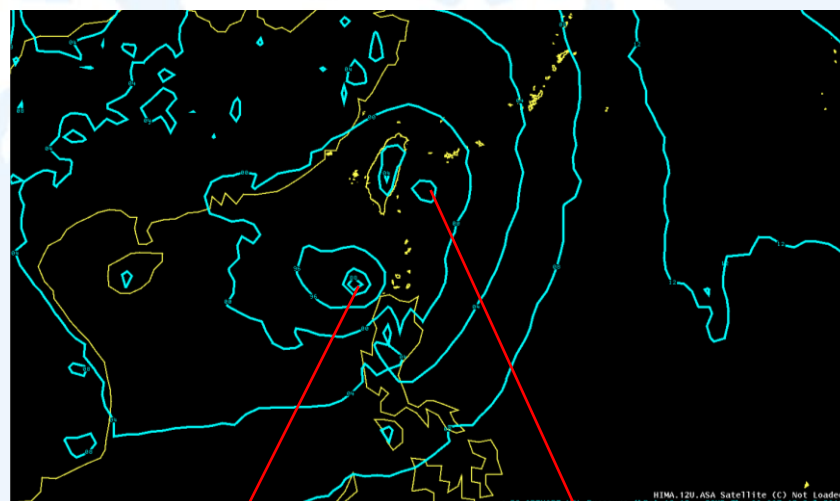


7/17 凌晨2時 海平面氣壓及雲圖



低壓 丹娜絲

7/18 上午8時 海平面氣壓預報



低壓 丹娜絲

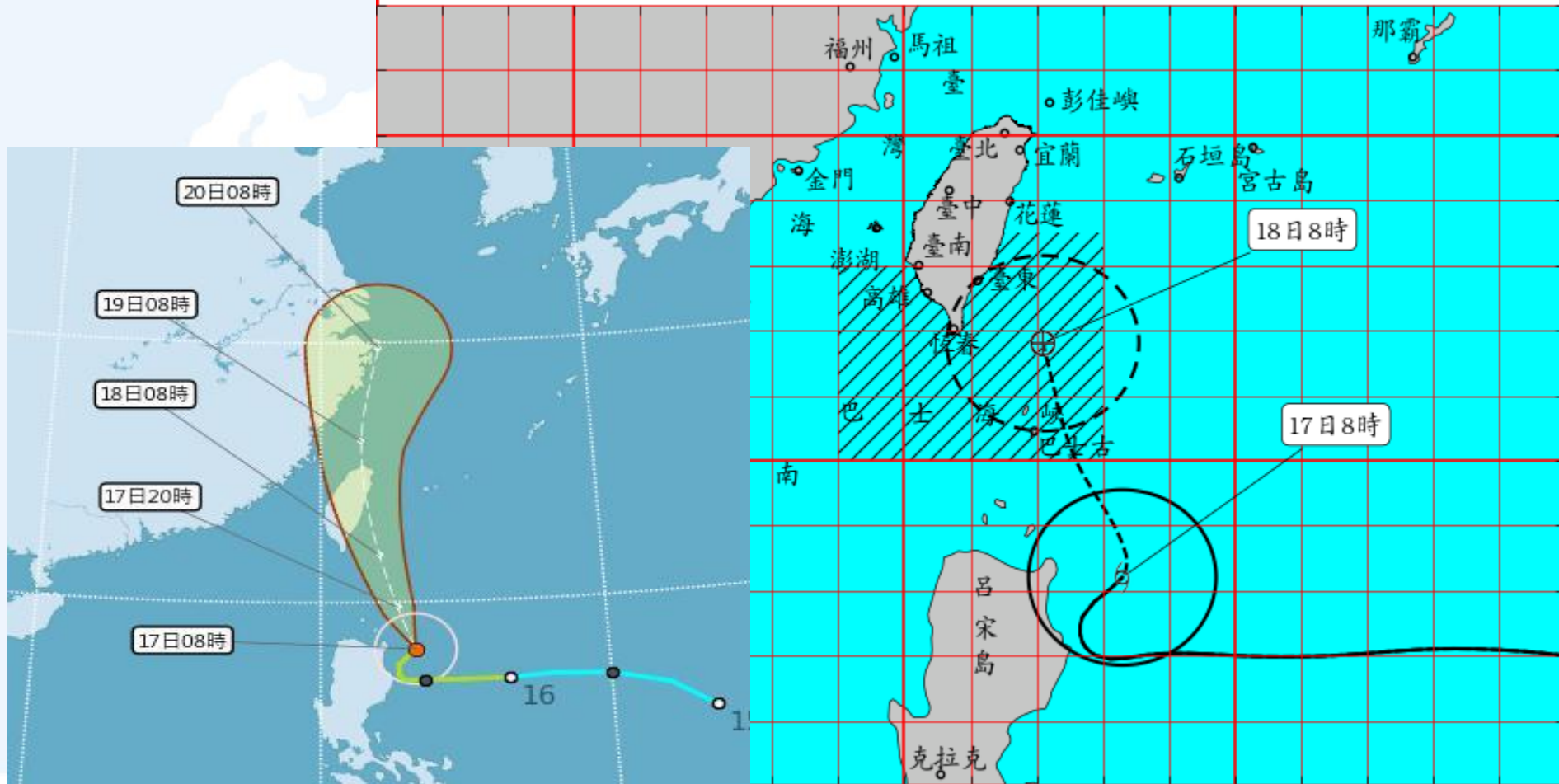
丹娜絲颱風接近呂宋島時，於菲律賓西側有另一低壓發展，未來有緩慢北移的趨勢。



颱風警報圖&機率預報圖



輕度颱風 (編號第5號 國際命名: DANAS, 中文譯名: 丹娜絲)
第4報 民國 108 年 7 月 17 日 8 時 30 分 發布



巴士海峽、臺灣東南部海面 (含蘭嶼、綠島) 及臺灣海峽南部航行及作業船隻應嚴加戒備。

2013 KONG-REY(康芮)

強度相當，半徑偏小，速度相當



2013年編號第15號康芮 (KONG-REY) 颱風

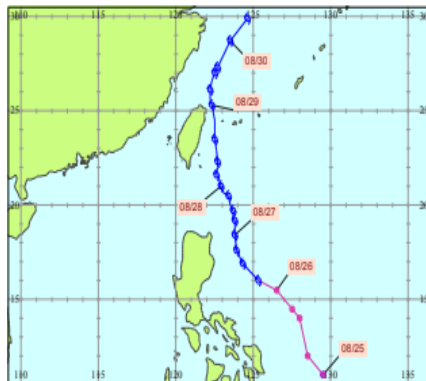
生成地點：菲律賓東方海面
 發布報數：20
 發布時間：海上：8月27日11時30分
 陸上：8月28日11時30分
 解除時間：海上：8月29日20時30分
 陸上：8月29日17時30分

最大強度：輕度
 近中心最大風速：每秒25公尺(10級風)
 暴風半徑：7級風：120公里
 10級風：—

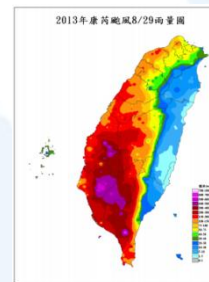
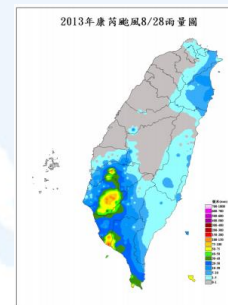
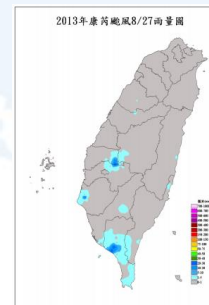
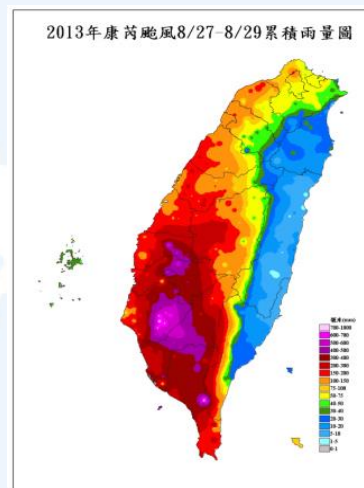
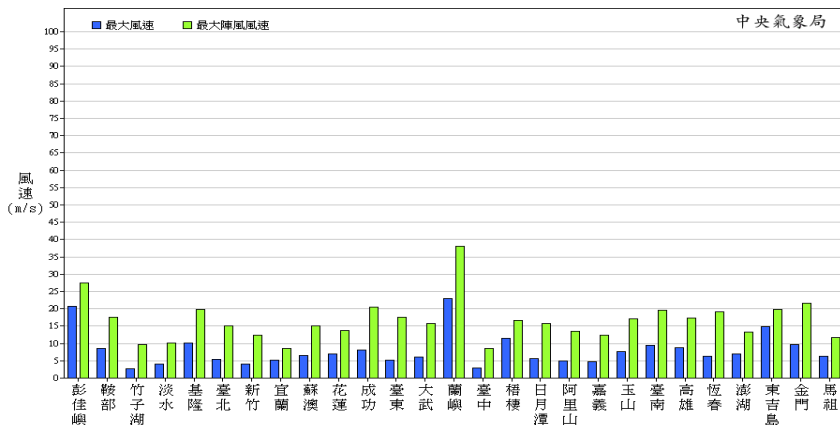
侵(近)臺日期：8月29日

登陸地段：—

歷程簡述：生成後向北北西轉北朝臺灣東南部海面前進，掠過臺灣東北部近海後轉向東北移動遠離臺灣。受颱風影響中南部降下豪雨，造成多處地區嚴重淹水、道路中斷。計有6人死亡，農損與潭美颱風並計逾新臺幣9億元。



2013 08/27 11:00 到 08/29 20:00 KONG-REY 颱風侵臺期間各測站最大風速及最大陣風分布圖



8月27日0時至29日20時出現較大累積雨量如下：臺南市山上765毫米、屏東縣大溪山722毫米、雲林縣虎尾615毫米、嘉義縣中坑601毫米、高雄市月眉571毫米、南投縣橋頭305毫米、彰化縣二水258毫米、臺中市大甲236毫米、苗栗縣三義212毫米。出現較大陣風地區如下：蘭嶼13級、彭佳嶼10級。

平均風 > 12：無
 陣風 > 14：無

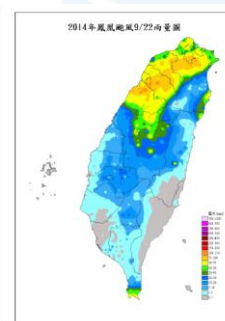
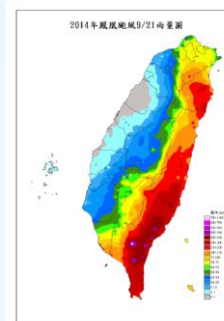
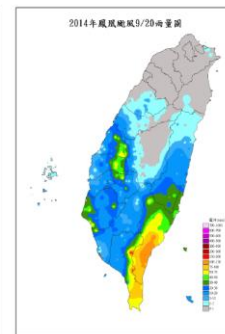
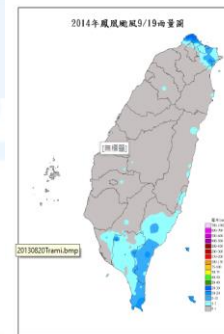
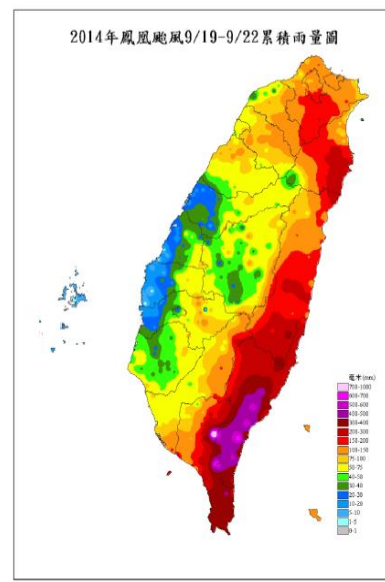
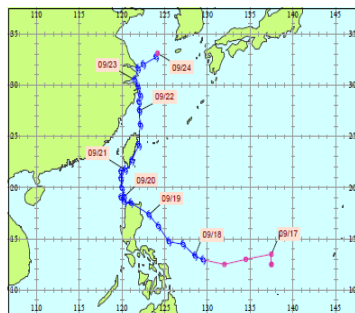
2014 FUNG-WONG(鳳凰)



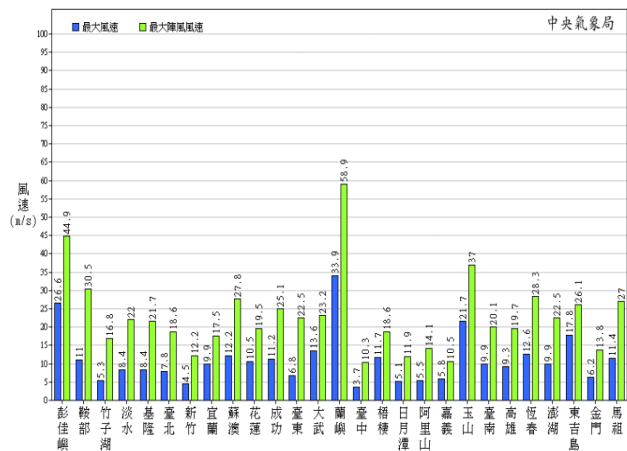
強度相當，半徑較小，速度相當

2014年編號第16號鳳凰 (FUNG-WONG) 颱風

生成地點：菲律賓東方海面
發布報數：25
發布時間：海上：9月19日8時30分
 陸上：9月19日20時30分
解除時間：海上：9月22日8時30分
 陸上：9月22日5時30分
最大強度：輕度
近中心最大風速：每秒25公尺(10級風)
暴風半徑：7級風：150公里
 10級風：一公里
侵(近)臺日期：9月21日
登陸地段：鵝鑾鼻、三貂角
歷程簡述：生成後向西北轉北北東移動，21日10時左右其中中心掠過鵝鑾鼻，之後向北北東沿東部近海轉北移動，當日22時左右掠過三貂角，中心進入北部海面繼續朝北移動。
災情摘要：略有災情，有1人死亡。



2014 09/19 08:00 到 09/22 08:00 FUNG-WONG 颱風侵臺期間各測站最大風速及最大陣風分布圖

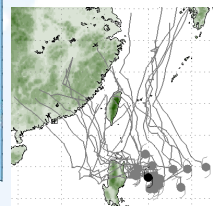


9月19日0時起至22日8時出現較大累積雨量地區如下：屏東縣西大武山1008毫米、臺東縣金峰671毫米、花蓮縣豐南392毫米、宜蘭縣新寮273毫米、高雄市南天221毫米。出現較大陣風地區如下：蘭嶼17級、彭佳嶼14級、成功、恆春、馬祖、蘇澳、東吉島10級。

平均風 > 12：無
陣風 > 14：蘭嶼、彭佳嶼

60 hr-accumulated rainfall

2019/07/17 08 - 2019/07/19 20 LST

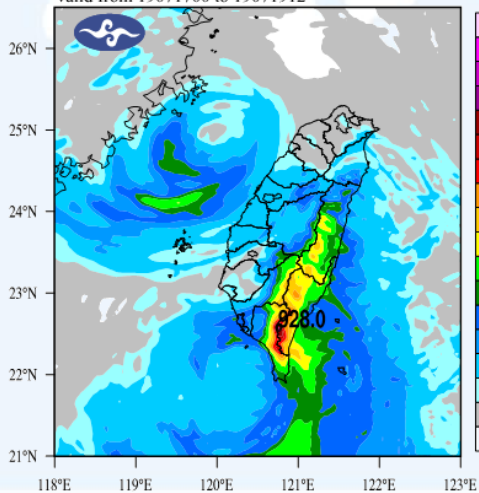


West

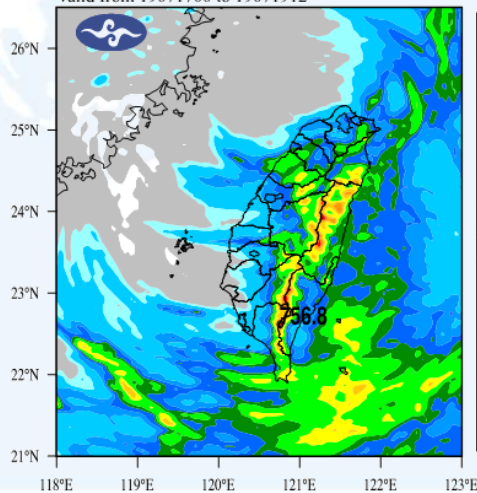
official

East

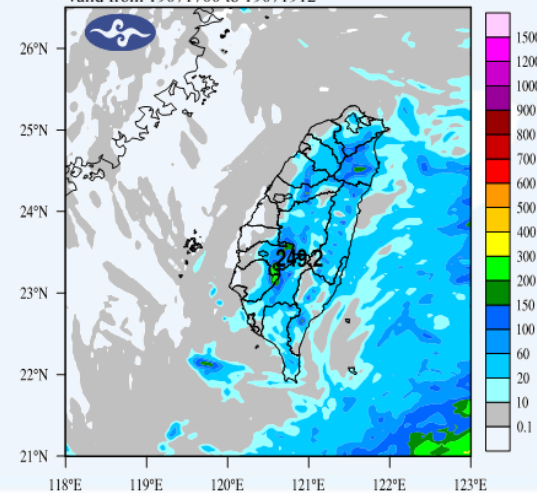
60-hr accumulated rainfall & PM
Valid from 19071700 to 19071912 ETQPFS



60-hr accumulated rainfall & PM
Valid from 19071700 to 19071912 ETQPFS



60-hr accumulated rainfall & PM
Valid from 19071700 to 19071912 ETQPFS

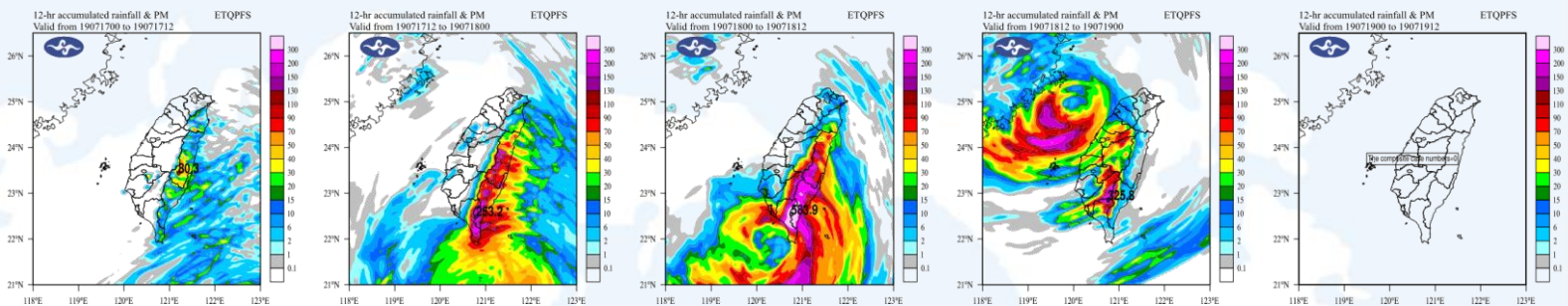


12 hr-accumulated rainfall

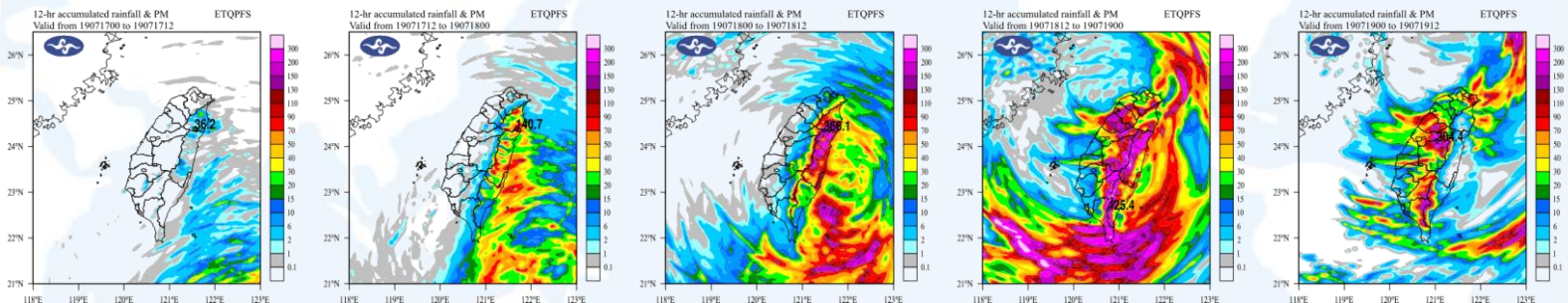
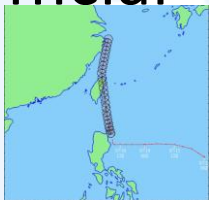


(LST) 0717 08 - 0717 20 0717 20 - 0718 08 0718 08 - 0718 20 0718 20 - 0719 08 0719 08 - 0719 20

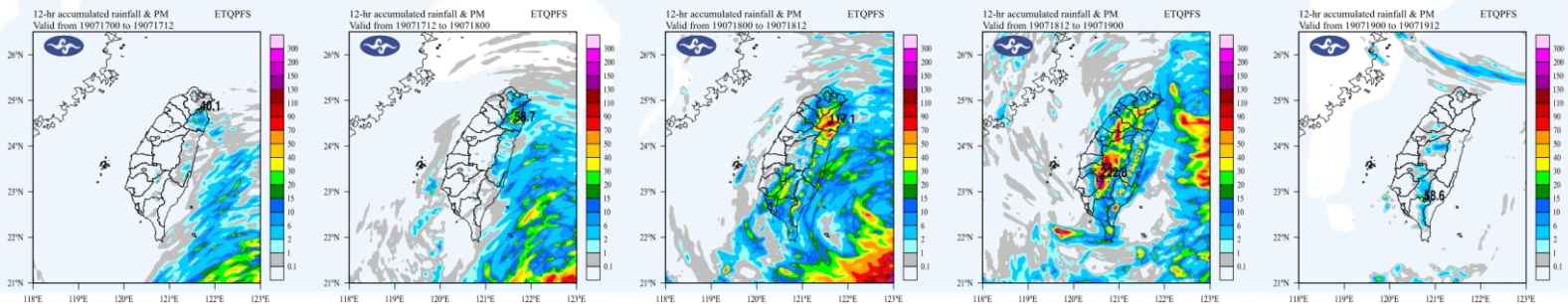
West



official



East



ETWIND 6小時風速預報

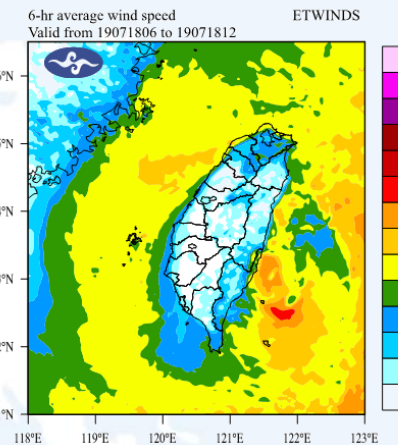
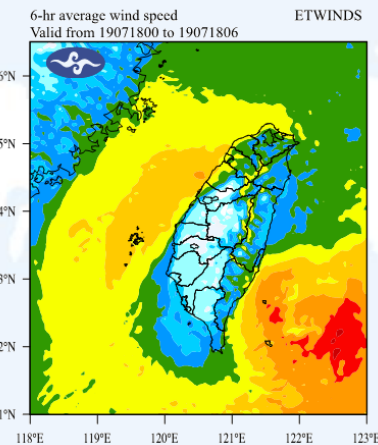
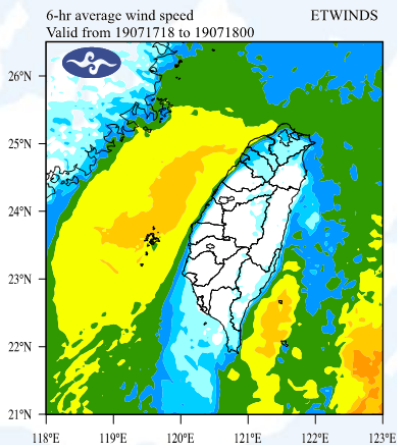
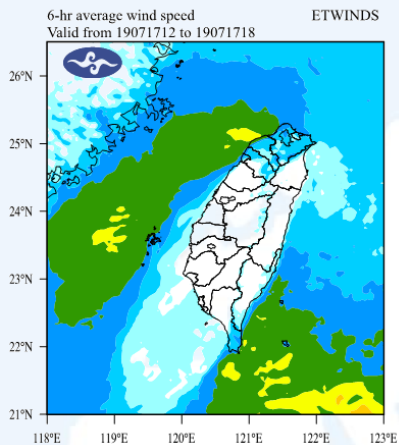


17 20 - 18 02

18 02 - 18 08

18 08 - 18 14

18 14 - 18 20 (LST)

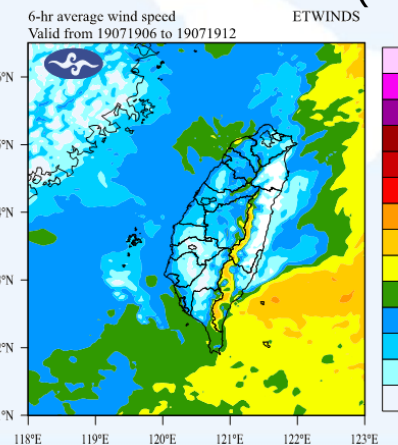
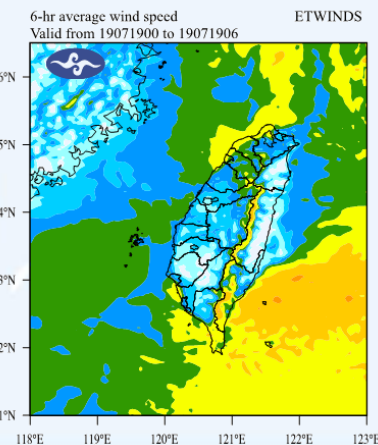
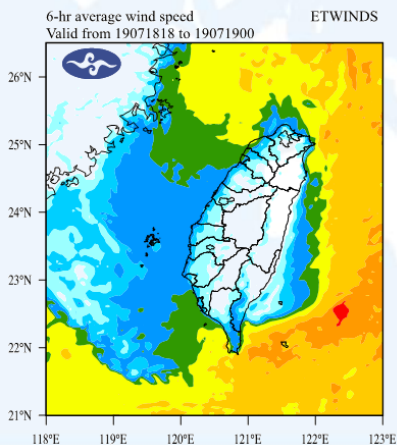
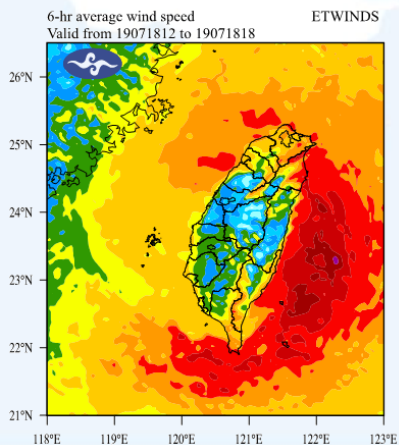


18 20 - 19 02

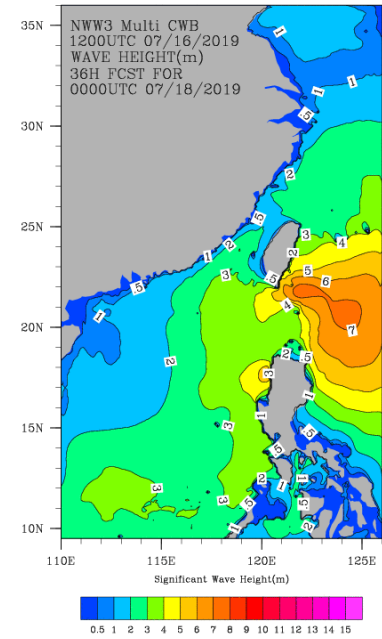
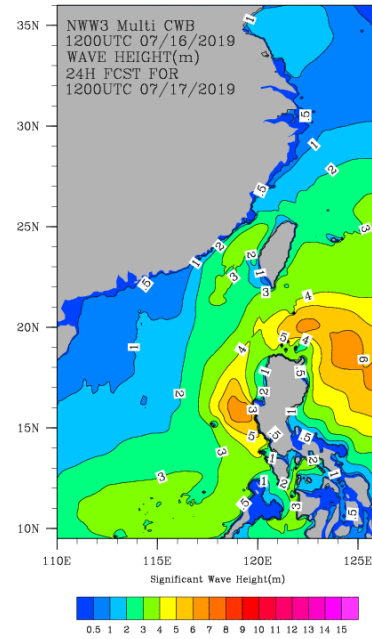
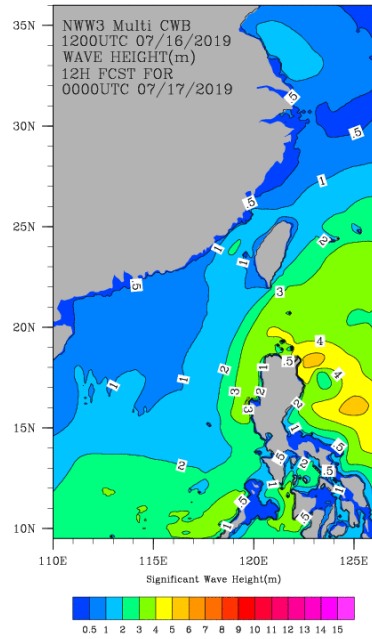
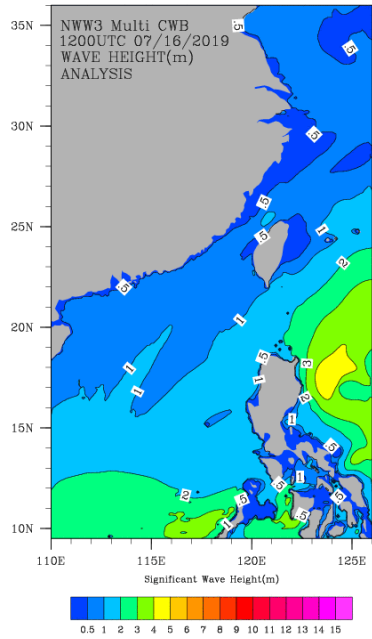
19 02 - 19 08

19 08 - 19 14

19 14 - 19 20 (LST)



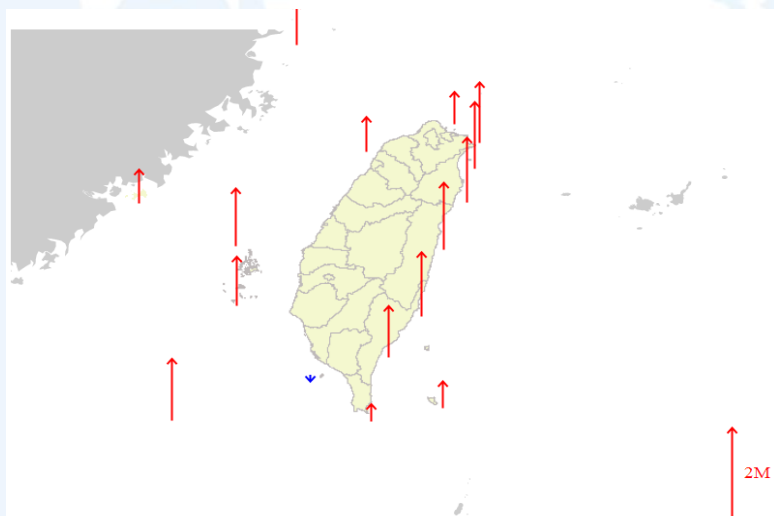
波浪模式預報



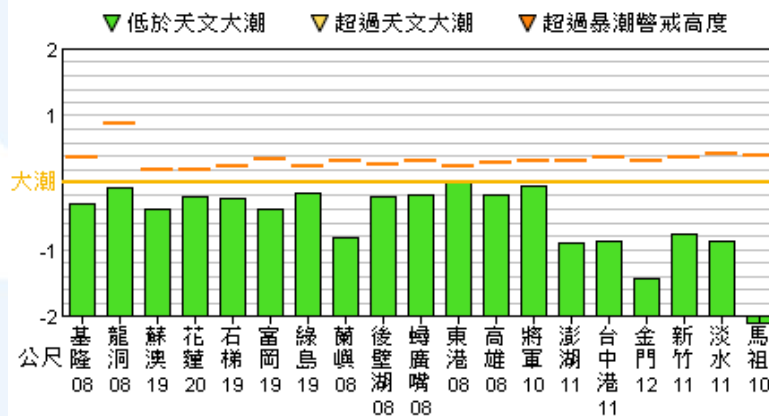
暴潮與波浪預報



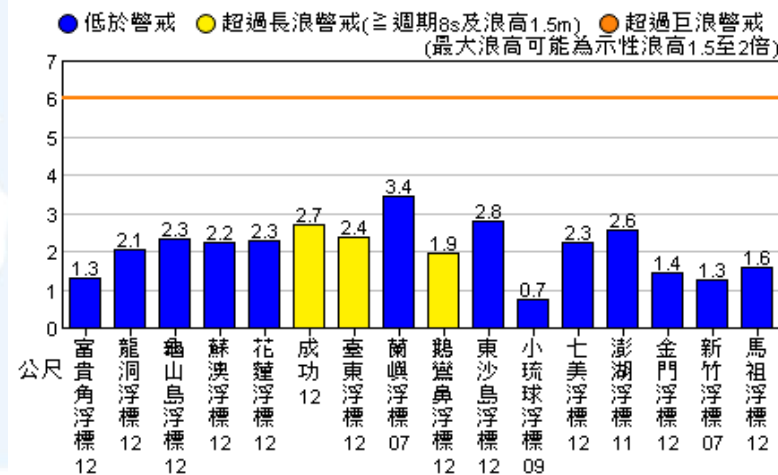
- 預報時段：
- 2019-07-17 08:00至2019-07-17 20:00
- 暴潮模式初始時間：2019-07-16 20:00
- 波浪模式初始時間：2019-07-16 20:00



2019年7月16日20時 未來12至24小時最大預測潮高



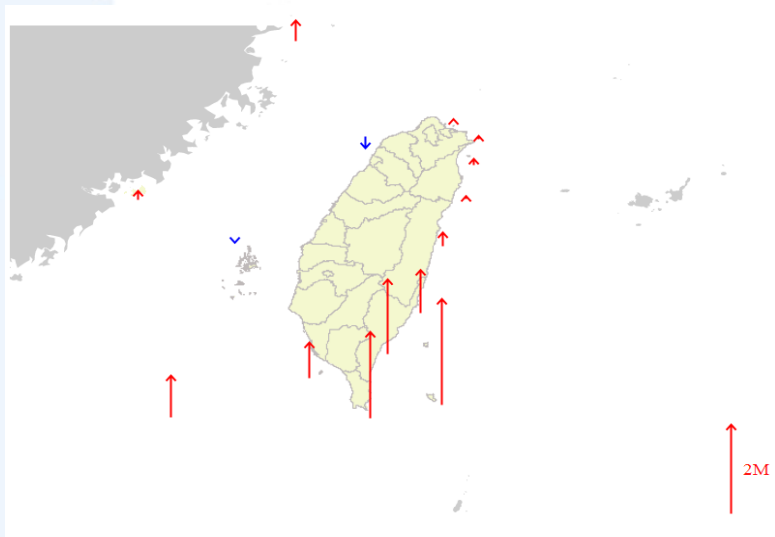
2019年7月16日20時 未來12至24小時最大預測浪高



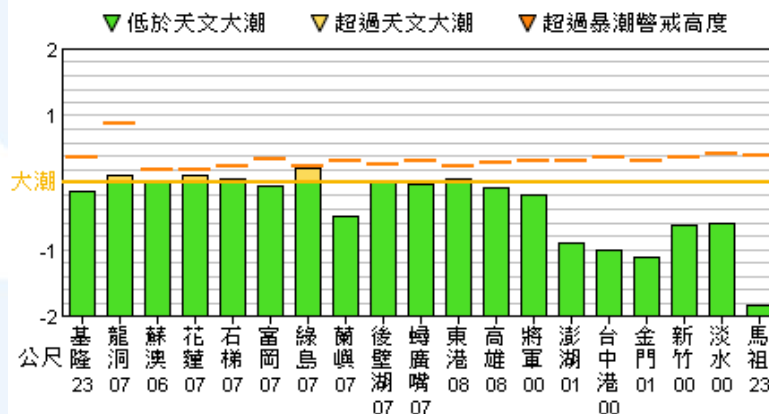
暴潮與波浪預報



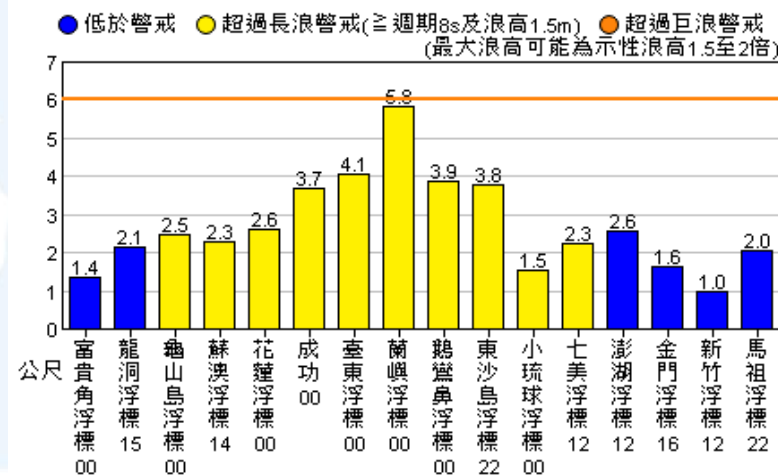
- 預報時段：
- 2019-07-17 20:00至2019-07-18 08:00
- 暴潮模式初始時間：2019-07-16 20:00
- 波浪模式初始時間：2019-07-16 20:00



2019年7月16日20時 未來24至36小時最大預測潮高



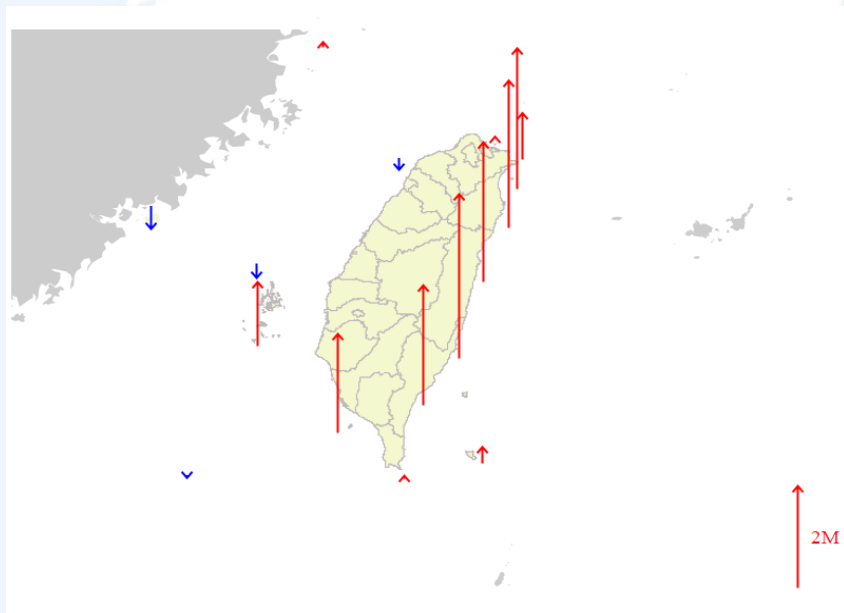
2019年7月16日20時 未來24至36小時最大預測浪高



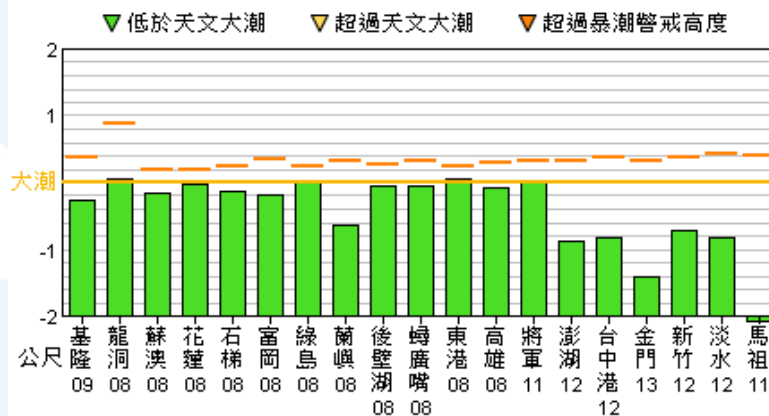
暴潮與波浪預報



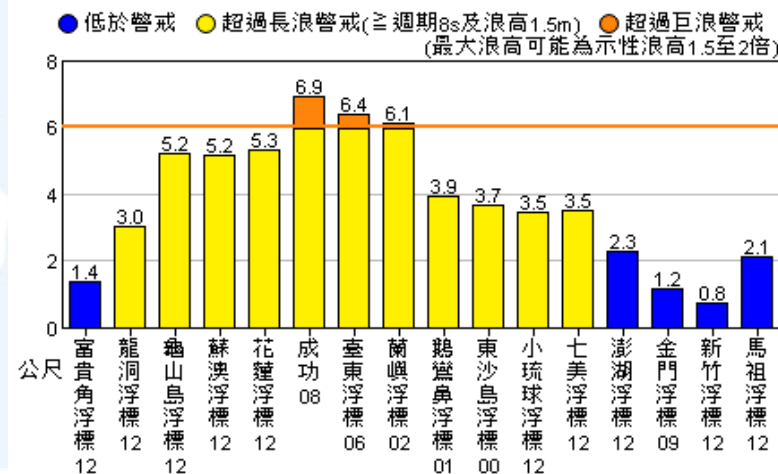
- ☀ 預報時段：
- ☀ 2019-07-18 08:00至2019-07-18 20:00
- ☀ 暴潮模式初始時間：2019-07-16 20:00
- ☀ 波浪模式初始時間：2019-07-16 20:00



2019年7月16日20時 未來36至48小時最大預測潮高



2019年7月16日20時 未來36至48小時最大預測浪高



颱風雨量初步預估



根據最新氣象資料，提供自7月17日至19日間各地雨量初步預估：

	平地	山區
北部	100 – 200 毫米	150 – 250 毫米
中部	100 – 200 毫米	200 – 350 毫米
南部	200 – 400 毫米	300 – 500 毫米
東北部	100 – 200 毫米	150 – 250 毫米
東部	150 – 250 毫米	200 – 350 毫米
東南部	200 – 400 毫米	300 – 500 毫米

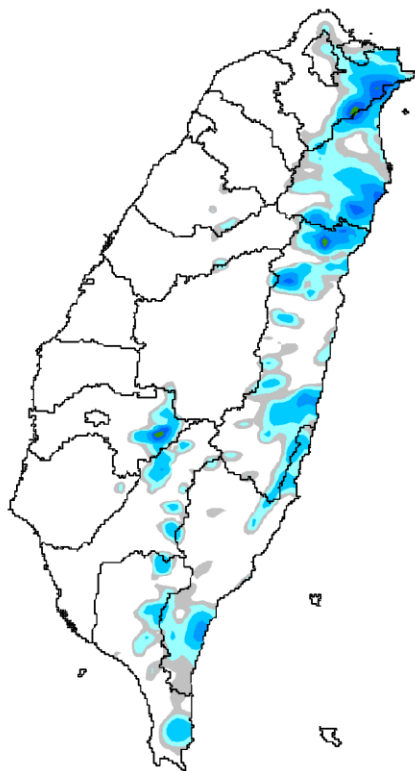


定量降水預報6小時

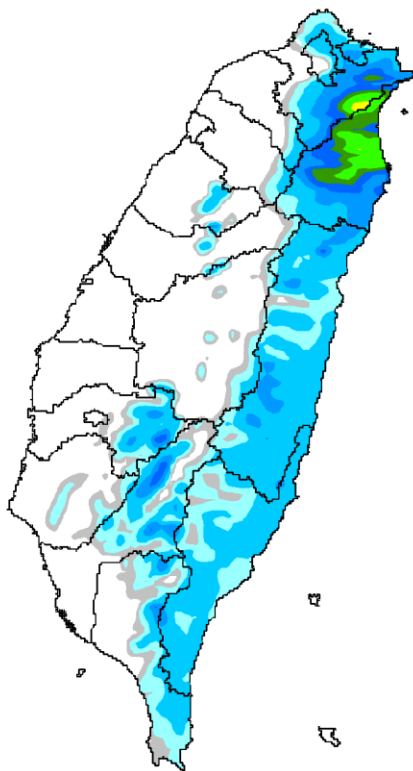


發布時間：2019/07/17 05:30

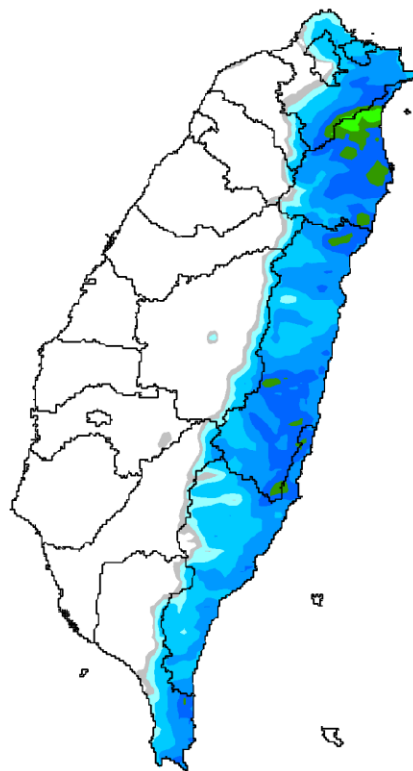
07/17 08:00 - 07/17 14:00



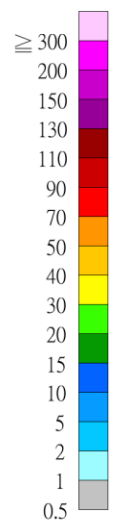
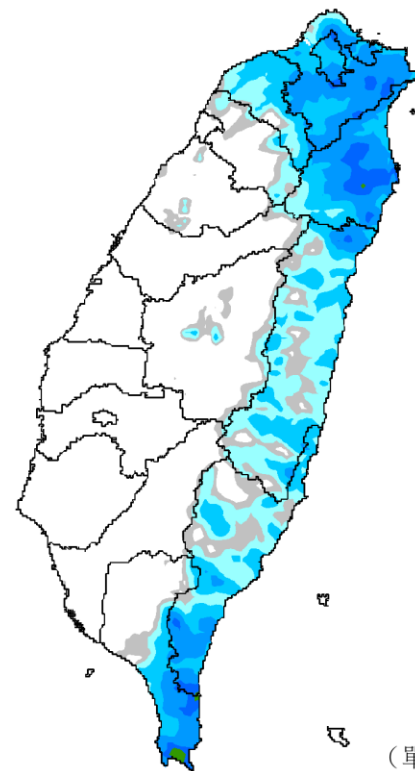
07/17 14:00 - 07/17 20:00



07/17 20:00 - 07/18 02:00



07/18 02:00 - 07/18 08:00



(單位：毫米)



- ☀ 颱風將於今(17)日逐漸進入巴士海峽，18日、19日將經過臺灣附近地區北上。預計今日11:30發布陸上警報。
- ☀ 依最新資料研判，此颱風未來發展較為有限，以輕度颱風影響臺灣的機率較高。但外圍環流偏大、水氣多，各地仍應慎防局部豪雨及強風。
- ☀ 東部、東南部及中南部地區有局部豪雨，其他地區亦有局部大雨發生的機率，請注意。
- ☀ 此颱風處於季風低壓中，結構持續整合環境較為複雜，將導致其靠近巴士海峽後，路徑預報之不確定性較高，請隨時注意氣象局發布之最新颱風動態。





- ☀ 今(17)日受氣流過山沉降影響，西半部地區氣溫偏高，尤其**桃園至彰化**地區有焚風發生的機率，請注意。
- ☀ 適逢大潮影響期間(17日至19日)，**中南部及東南部**沿海低窪地區請注意。
- ☀ 17日至19日基隆北海岸、東半部(含綠島、蘭嶼)、恆春半島及南部沿海易有長浪，臺灣及外島沿海空曠地區亦有較強陣風，鄰近海域並有較大風浪，前往海邊活動應特別注意安全、航行作業船隻應嚴加戒備。





報告完畢

