

# 108年度高雄市政府 0520豪雨第一次工作會議

主 持 人：韓 市 長 國 瑜

# 水情分析研判報告

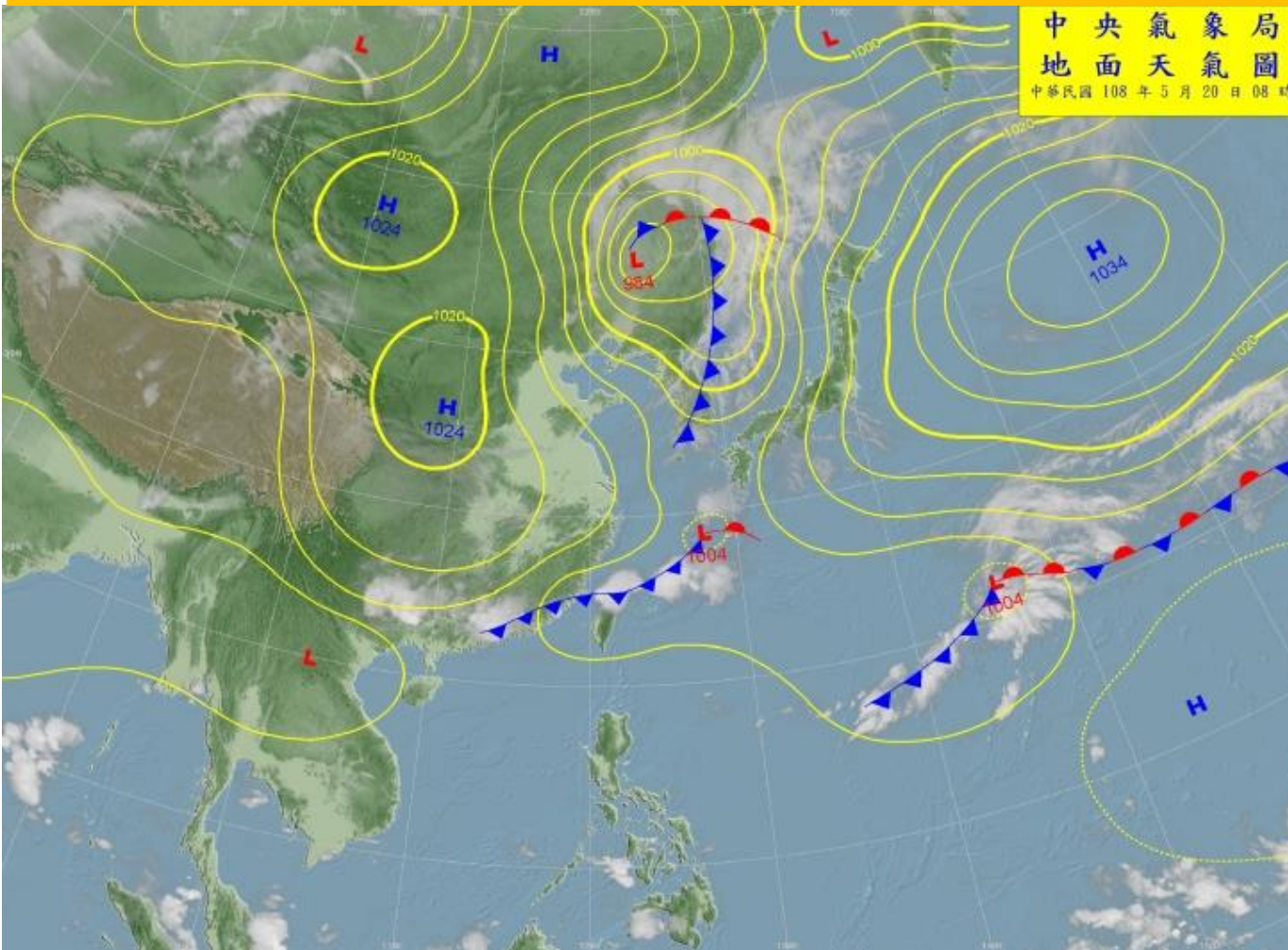
協力團隊：成大水利海洋研究發展文教基金會

# 2019年0520豪雨 分析研判報告



# 天氣現況 - 綜觀地面天氣圖

中央氣象局 2019/5/20 2時地面天氣圖

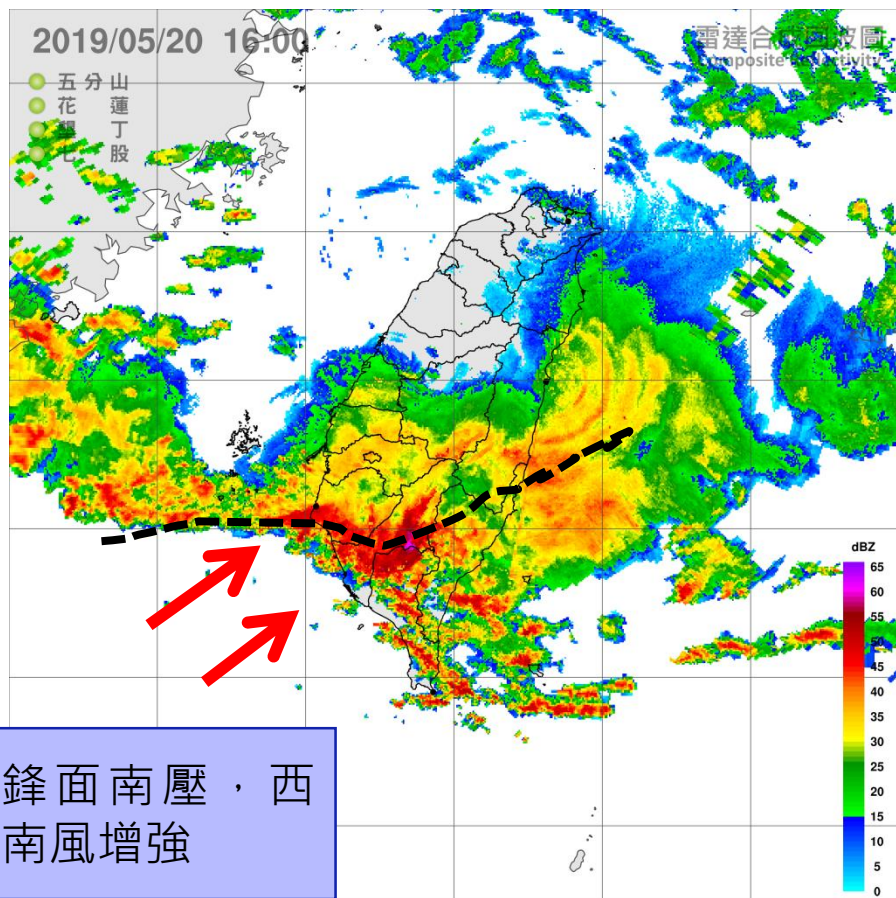


今日（20日）受鋒面及西南風增強影響，各地區有陣雨及雷雨，下午至晚上，鋒面更為南壓，雨勢加劇，山區有更明顯雨勢。

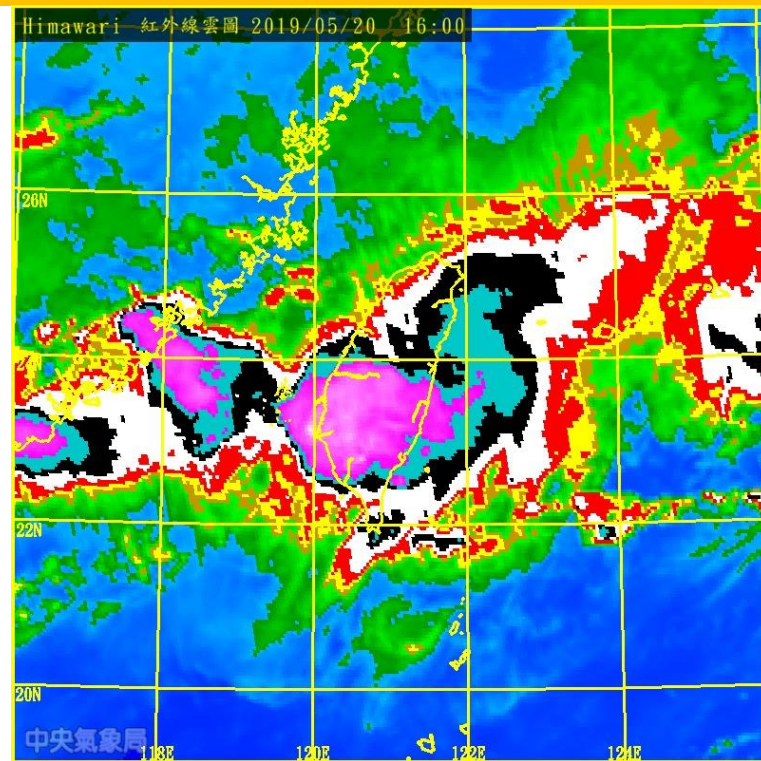


# 天氣現況 - 雷達回波及衛星雲圖

中央氣象局 雷達回波圖 5/20 16:00



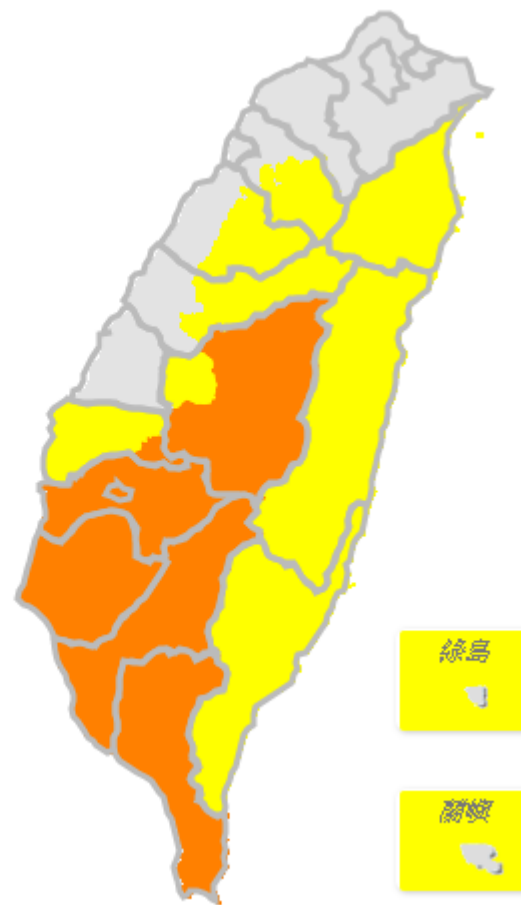
中央氣象局 衛星雲圖 5/20 16:00



鋒面南壓，高雄有明顯降雨，山區有較大雨勢

# 天氣警特報

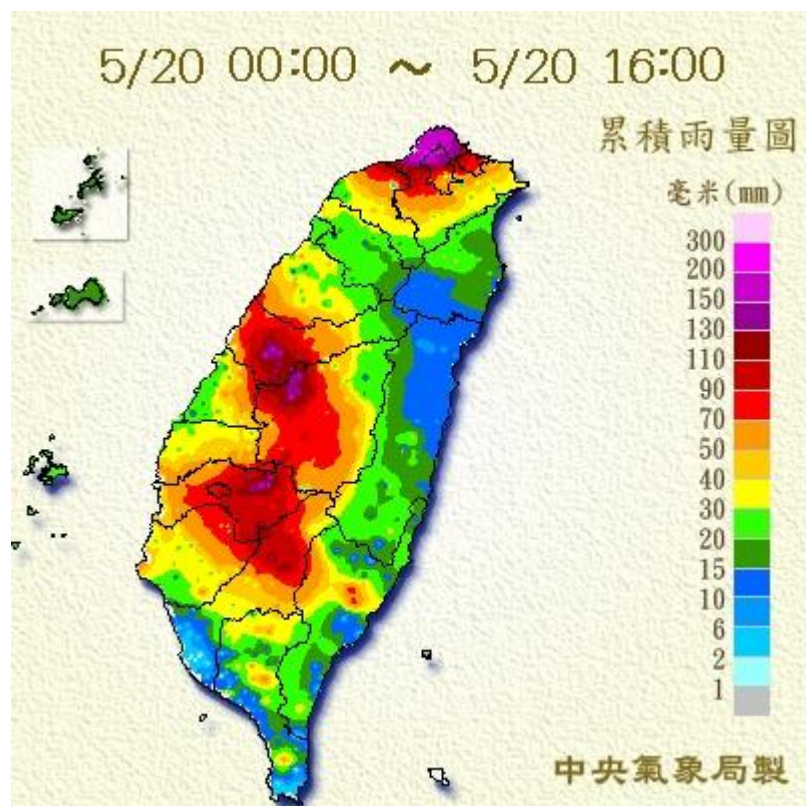
- 今(20)日鋒面通過，易有短時強降雨，晨起中部以北、東北部地區及南部山區有局部大雨發生的機率，請注意雷擊、強陣風，低窪地區慎防積水，連日降雨，山區亦應慎防坍方及落石。



**高雄地區發布**  
**平地：豪雨特報**  
**山區：豪雨特報**

# 高雄地區20日降雨情形

資料時間：2019/05/20 16:00



行政區	測站	1小時	3小時	6小時
桃源區	高中 (C1V23)	<b>58</b>	<b>100.5</b>	<b>144.5</b>
桃源區	溪南 (C1V58)	26.5	<b>102</b>	<b>123.5</b>
桃源區	藤枝 (C1V60)	35.5	<b>110</b>	<b>120.5</b>
那瑪夏區	那瑪夏國中 (81V83)	21.5	52	118
桃源區	復興 (C0V21)	13.5	61.5	116
桃源區	小關山 (C1V22)	17	68	111
甲仙區	小林 (C0V82)	<b>42.5</b>	68.5	104.5
那瑪夏區	達卡努瓦 (C1V16)	13	53	104
桃源區	建山國小 (81V82)	<b>45.5</b>	85	99
六龜區	新發 (C1V59)	45	66.5	76.5



# 警戒發布狀況

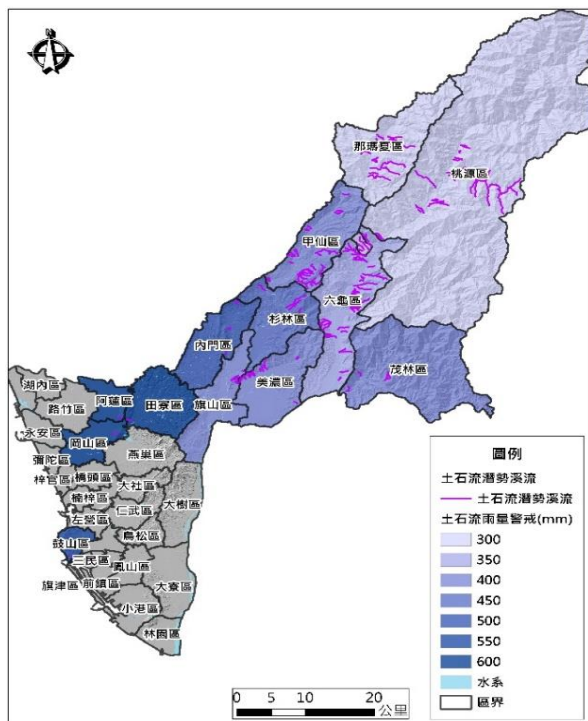
- 土石流災害警戒

- ✓ 紅色警戒-13條

- 那瑪夏區(8)、桃源區(5)

- ✓ 黃色警戒-8條

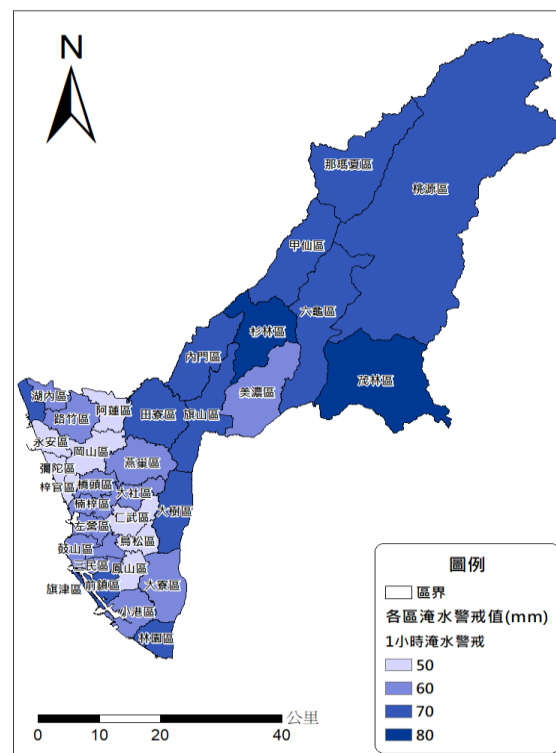
- 桃源區(8)



- 淹水警戒

- ✓ 一級警戒-未發布

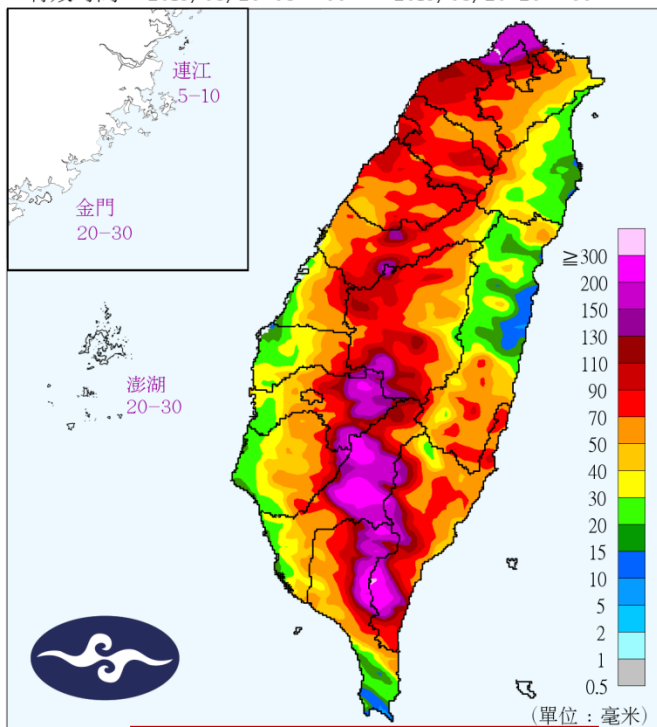
- ✓ 二級警戒-未發布



# 中央氣象局定量降雨預報

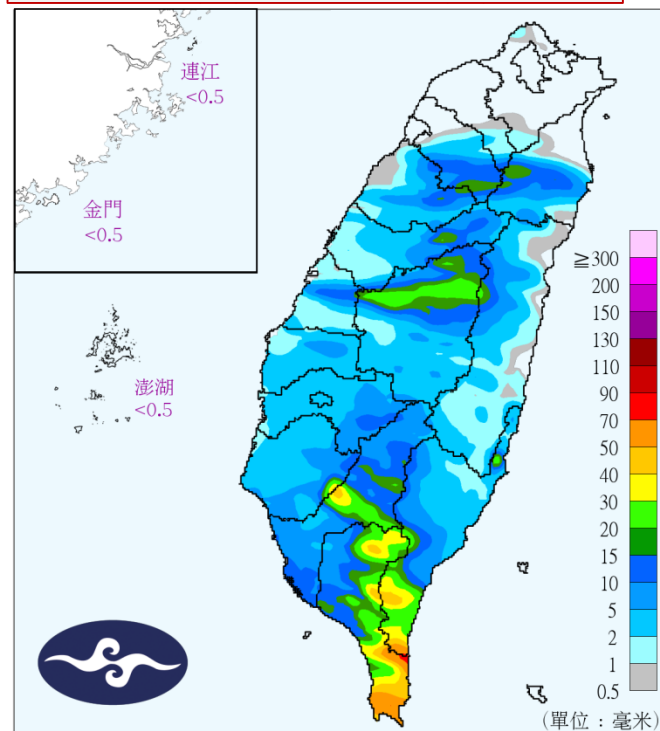
- ❖ 定量降雨預報逐12小時顯示，雨勢將於晚上20時較為趨緩，山區仍有陣雨或雷雨，整體降雨強度會減小

20日08:00~ 20日20:00



平地約70-110mm  
山區約200-300mm

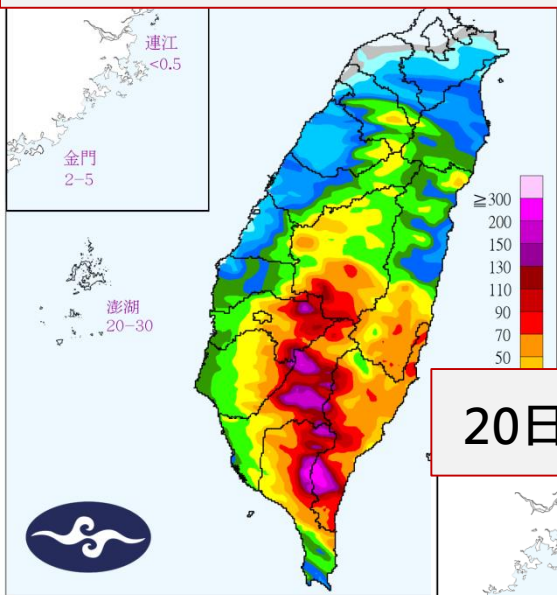
20日20:00~21日08:00



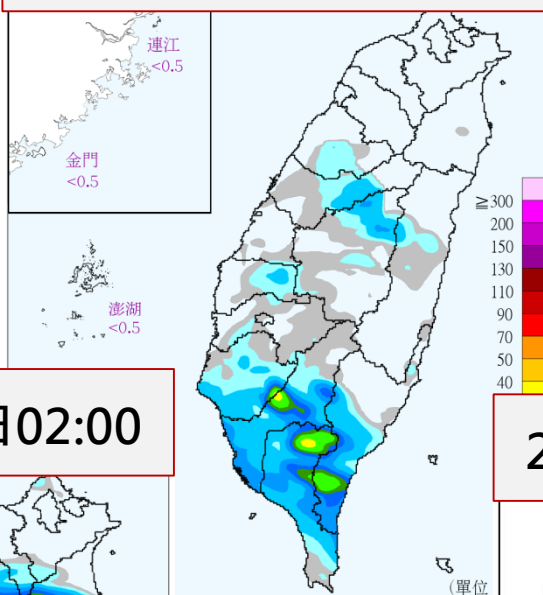
平地約15-30mm  
山區約40-80mm

# 中央氣象局定量降雨預報

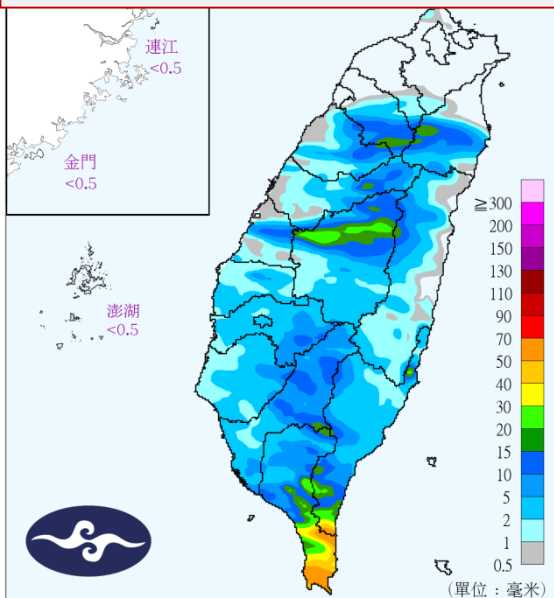
20日14:00~ 20日20:00



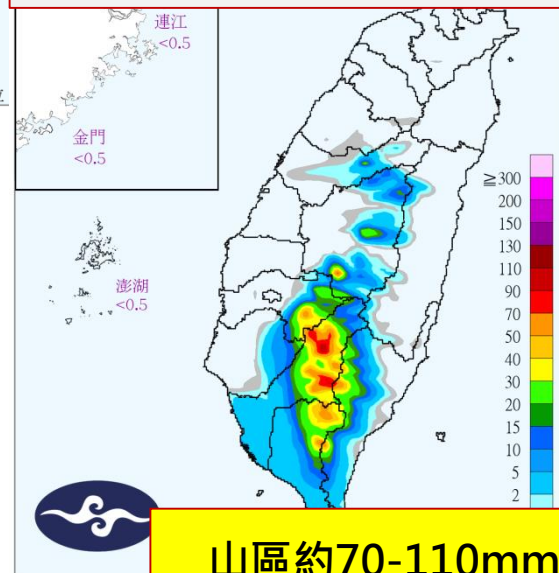
21日02:00~21日08:00



20日20:00~21日02:00



21日08:00~21日14:00



山區約70-110mm

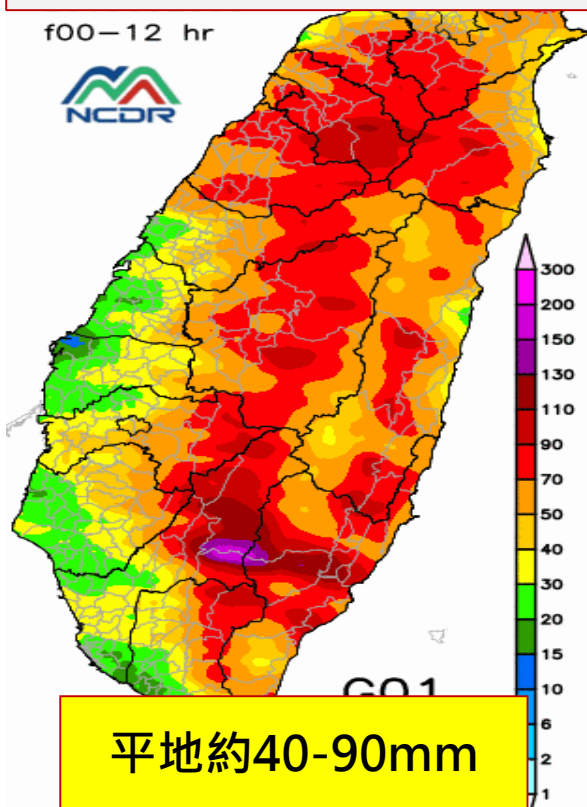


# NCDR系集定量降雨預報

- ❖ 定量降雨預報逐12小時顯示，雨勢將於晚上20時較為趨緩，沿海有陣雨或雷雨，整體降雨強度會減小

20日08:00~ 20日20:00

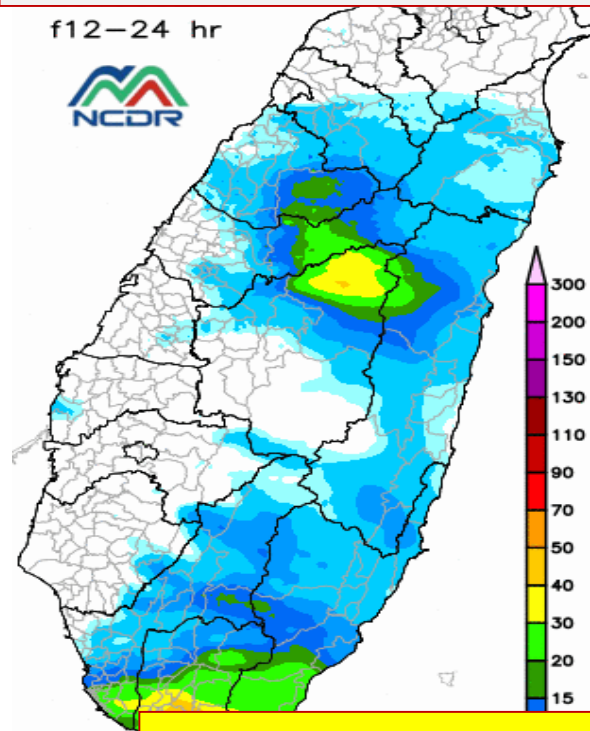
f00-12 hr



平地約40-90mm  
山區約200-300mm

20日20:00~21日08:00

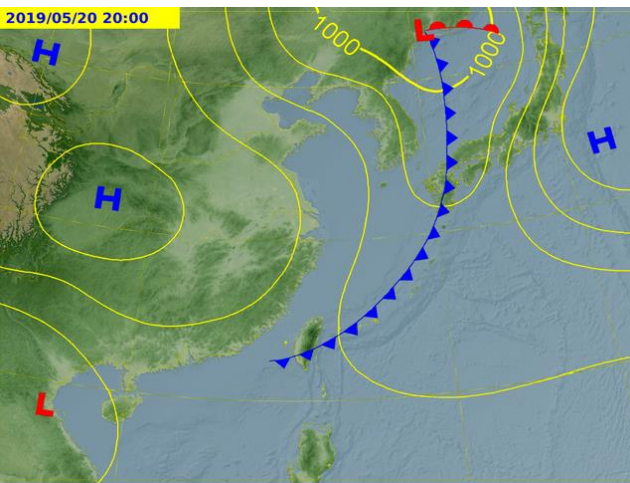
f12-24 hr



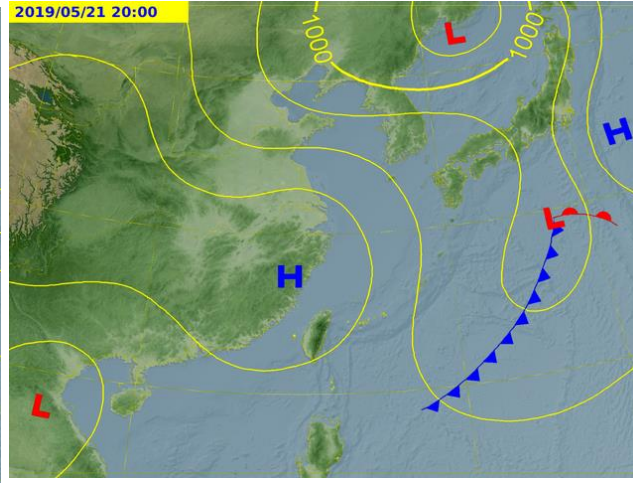
平地約30-50mm  
山區約10-20mm

# 中央氣象局一週預測圖

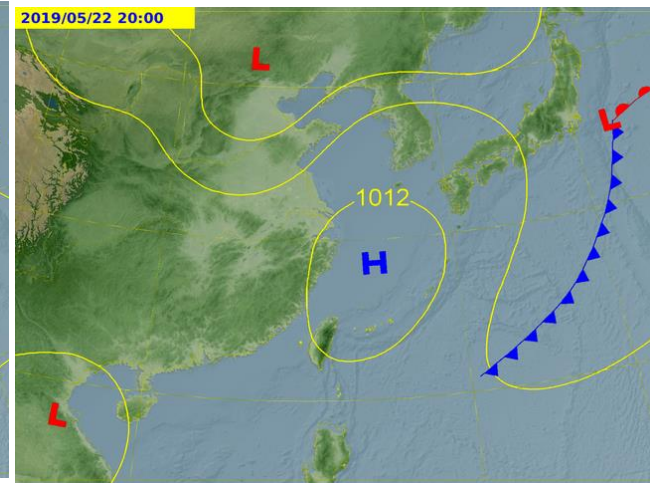
- ❖ 20日鋒面通過臺灣為高雄地區帶來較大雨勢，**21日鋒面遠離**、東北季風增強，水氣逐漸減少，**山區仍有陣雨或雷雨**，22日雨勢明顯趨緩。



20日20:00



21日20:00



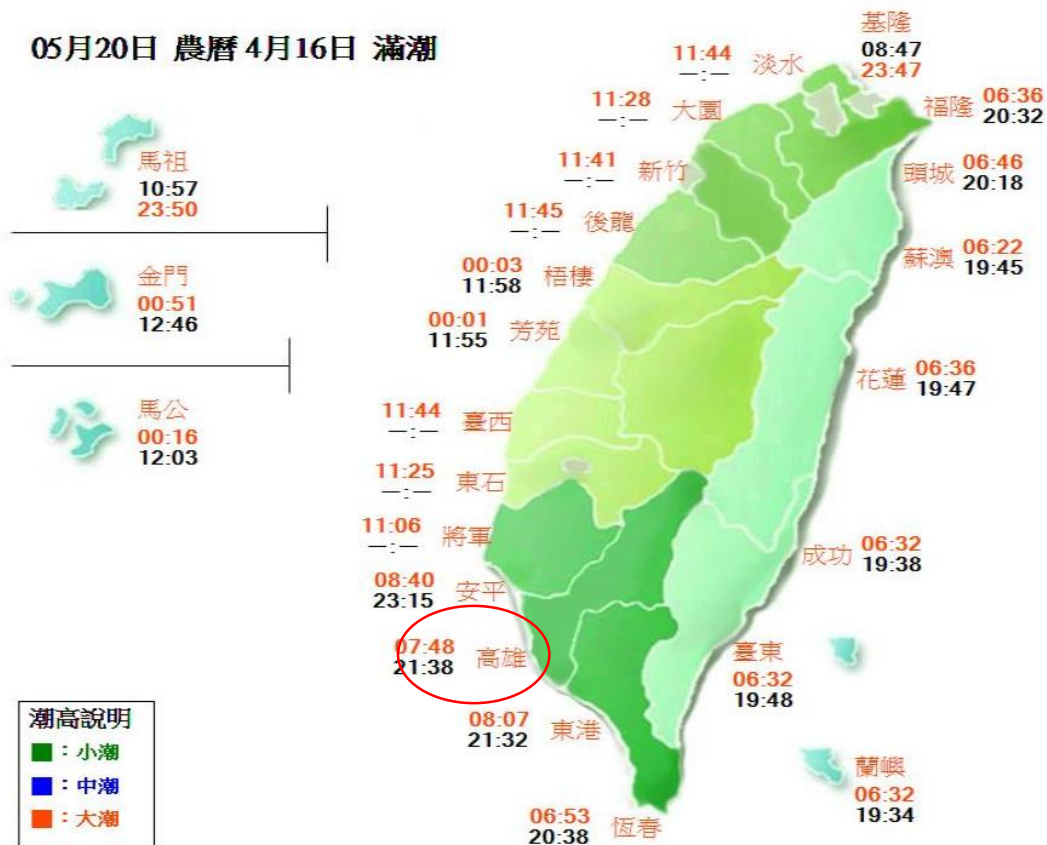
22日20:00

# 潮汐預報

## 高雄3天潮汐預報 (以永安為例)

日期	潮差	潮汐	時間
05/20(星期一) 農曆 04/16	大潮	乾潮 	02:20
		滿潮 	08:21
		乾潮 	15:53
		滿潮 	23:00
05/21(星期二) 農曆 04/17	大潮	乾潮 	02:52
		滿潮 	08:59
		乾潮 	16:43
		滿潮 	23:15
05/22(星期三) 農曆 04/18	大潮	滿潮 	00:00
		乾潮 	03:25
		滿潮 	09:41
		乾潮 	17:38

05月20日 農曆 4月16日 滿潮




5/20潮汐最大為大潮，  
滿潮時間約為早上8時-  
9時及晚上22時-23時



# 未來情勢分析

- ❖ 高雄平地主要影響20日14時至20時，有局部大雨及豪雨，20時之後雨勢逐漸趨緩
- ❖ 山區主要影響20日14時至20時，局部大雨及豪雨，有豪雨以上等級的機會。21日仍有陣雨或雷雨，**整體降雨強度減小**，22日雨勢明顯趨緩。
- ❖ 高雄土石流災害警戒目前紅色警戒發布13條(那瑪夏區、桃源區)
- ❖ 黃色警戒(桃源區)，**連日降雨，山區亦應慎防坍方及落石**



簡報結束 敬請指教

# 水利局報告





# 高雄市政府水利局0520豪雨 第一次工作會議報告



108/05/20

# 移動式抽水機預佈現況

電池及真空  
泵均正常

107 年度高雄市移動式抽水機委託維護保養及防汛調度開口契約

機組編號口徑：高市-94

施工內容說明：驗收



高市-94



水箱



空氣濾芯



油量



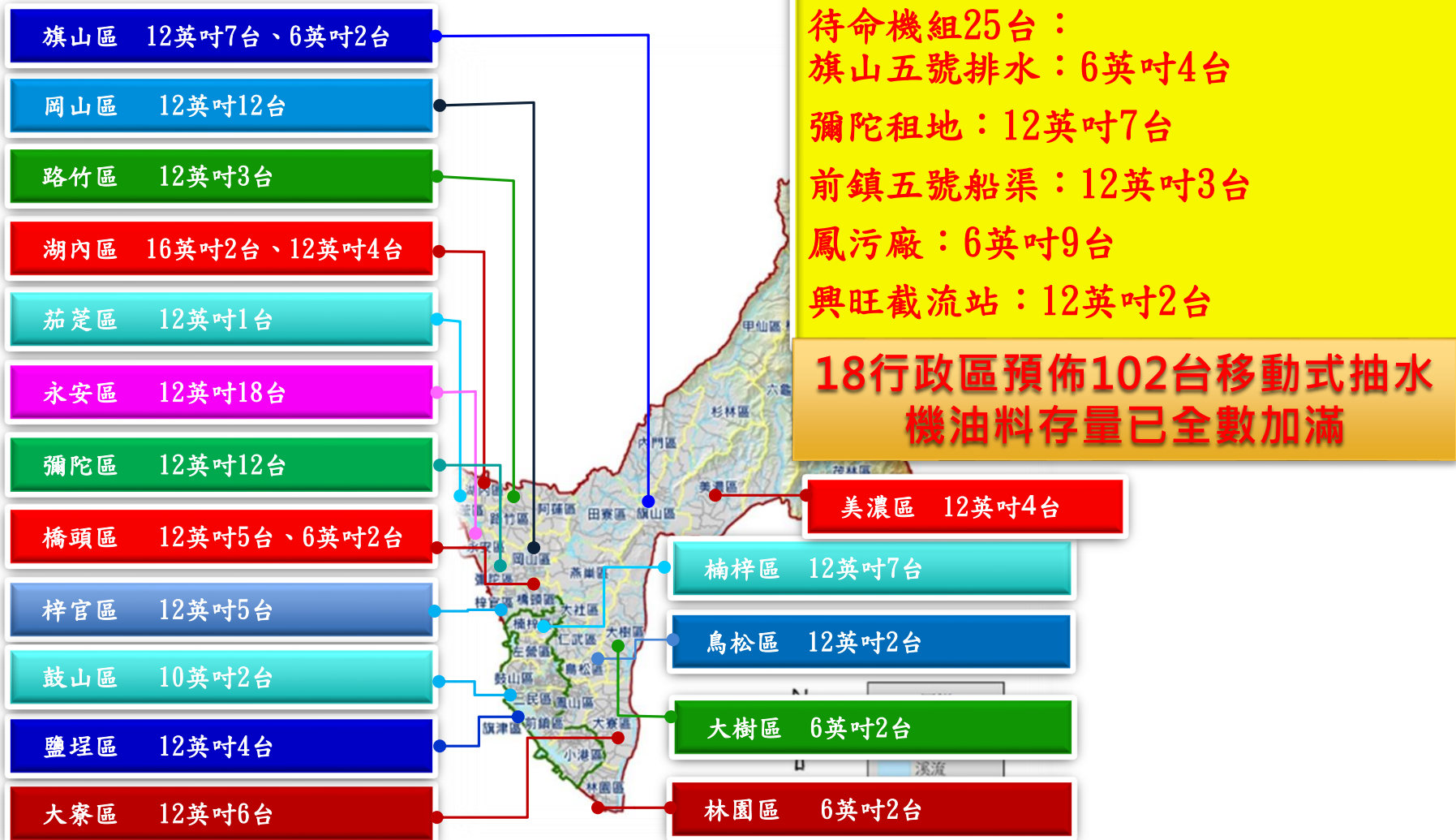
## 各易淹水地區移動式抽水機預佈及機動調度數量統計表

現場預佈	16 英吋	12 英吋	10 英吋	6 英吋
	2	90	2	8
機動待命	16 英吋	12 英吋	10 英吋	6 英吋
	0	12	0	13
合計	2	102	2	21

6英吋以上移動式抽水機計127台，102台完成預佈，25台機動待命，待命地點包含旗山五號排水、彌陀租地、前鎮五號船渠、鳳山污水處理廠及興旺截流站。



# 移動式抽水機預佈現況





# 移動式抽水機調度情形-預佈情形

舊港抽水站



美林



半部子



美濃橋



福安



潭底抽水站





# 抽水站運轉情形

## 1 抽水站

共62座  
抽水站(含截流站)



完成

抽水機運轉測試



完成

發電機運轉測試



完成

監控系統測試



完成

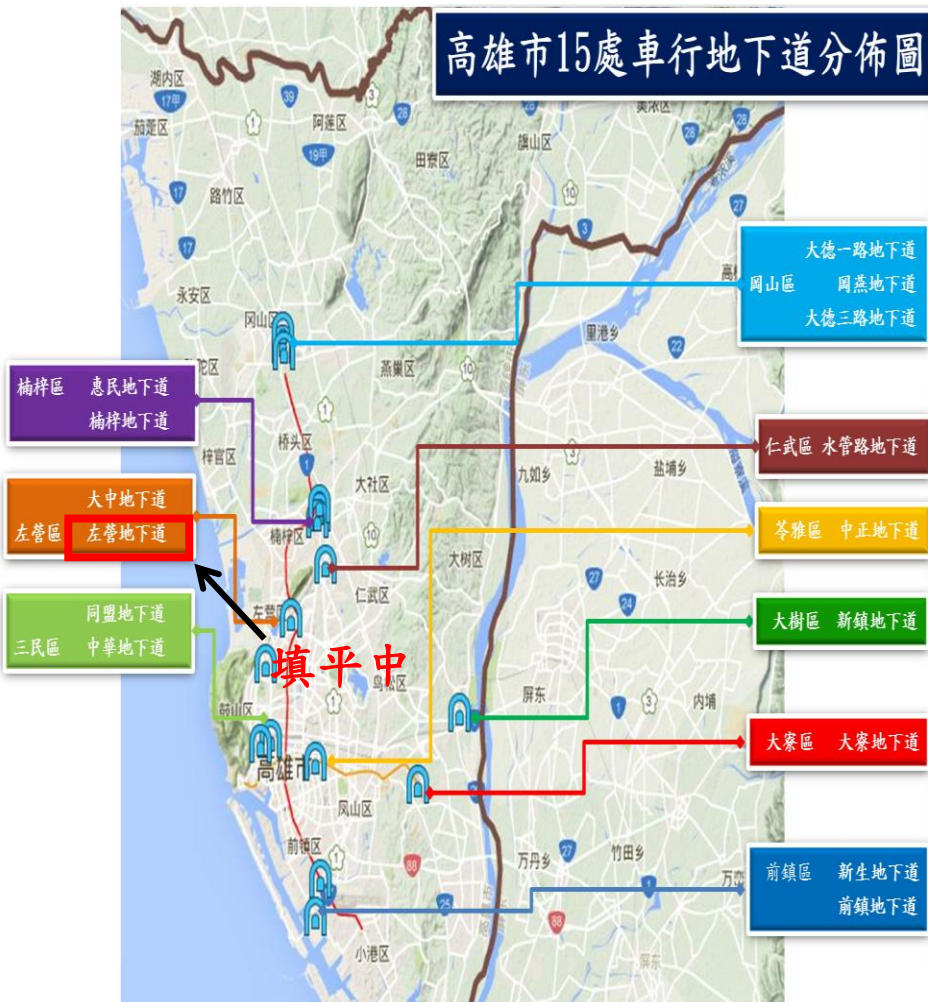
人員SOP測試

抽水站40座、抽水截流站5座、截流站17座。

# 車行地下道監控情形

各處無積淹水，機組操作正常

高雄市15處車行地下道分佈圖



大寮地下道



惠民地下道



中正地下道



中華地下道



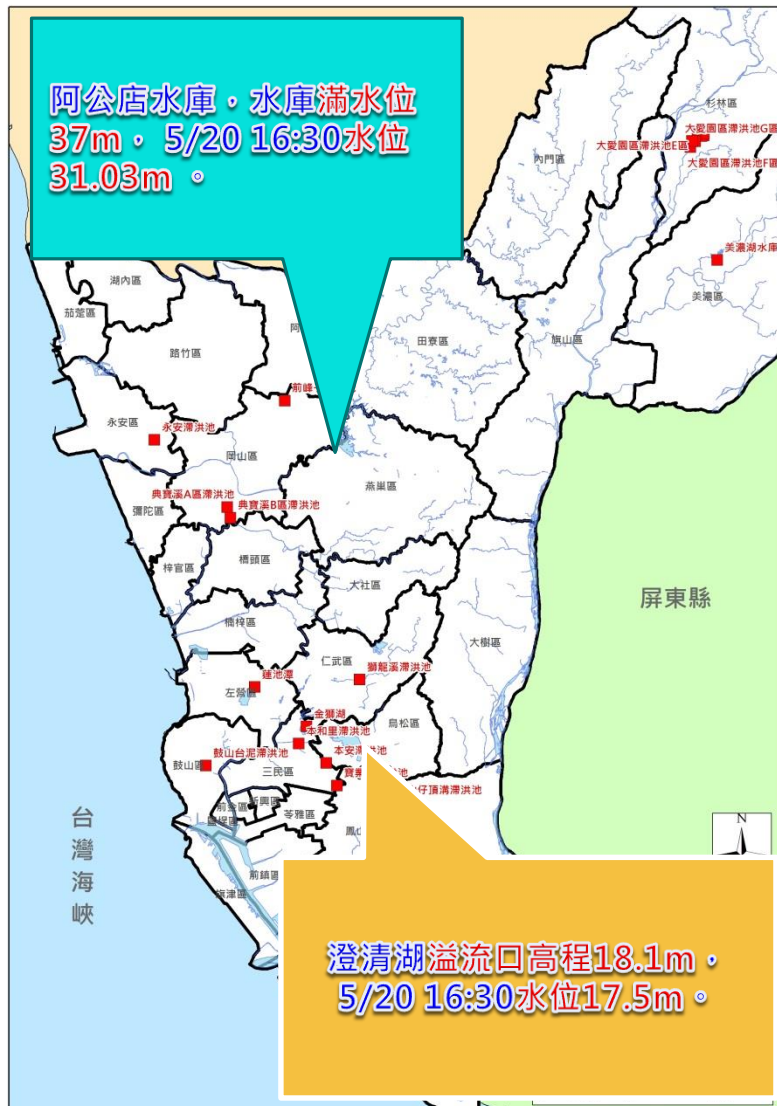
新鎮地下道



大德三路地下道



# 滯洪池滯洪現況(截止17:00)



本市自設滯洪池≈300萬噸							
地點	行政區	現況水位 (高程-m)	溢流 堰水位	最大滯洪 量(萬噸)	目前滯 洪量	滯洪率 (%)	現況
典寶溪A區	岡山區	2.15	4.1	42.5	2.2	5%	滯洪
典寶溪B區	岡山區	1.55	6	105	0	0%	待命
山仔頂溝	大寮區	8.85	11.5	22.5	1.3	6%	滯洪
前峰子	岡山區	6.90	8.9	38	3.9	10%	滯洪
獅龍溪	仁武區	12.56	16.8	20	13	3.8%	滯洪
本安滯洪池	三民區	4.58	6.33	0.84	0	0%	待命
永安滯洪池	永安區	2.87	3.1	17	6.6	0%	待命
寶業里	三民區	6.86	9.5	10	9	0.5%	滯洪
本和里	三民區	1.59	2.7	11	0	0%	待命
台泥	鼓山區	1.43	無	6.5	0.2	5%	滯洪
鳳山圳	鳥松區	10.18	11.3	18	2.3	0%	待命
北屋	仁武區	7.28	8	2.8	0	0%	待命
			合計	294.14			

其他滯洪設施≈236萬噸							
地點	行政區	現況水位 (高程-m)	預備滯 洪水位	最大滯洪 量(萬噸)	目前滯 洪量	滯洪率 (%)	現況
觀音湖	仁武區	30.6	32.2	41	0	0%	待命
美濃湖	美濃區	49.51	49.7	52	14.1	27%	滯洪
蓮池潭	左營區	8.35	8.3	28	1.9	7%	待命
金獅湖	三民區	6.02	6.3	15	0	0%	待命
澄清湖	鳥松區	17.5	17.1	100	40	40%	滯洪



# 滯洪池滯洪現況(截止17:00)

寶業里滯洪池



永安滯洪池



台泥滯洪池



本和里滯洪池



本安滯洪池



前峰子滯洪池





# 高雄市土石流警戒資訊

## 氣象局颱風豪雨資訊

### 高雄市雨量等級

- 山區：豪雨  
涵蓋區域：那瑪夏區、甲仙區、六龜區、茂林區、桃源區。
- 平地：豪雨  
涵蓋區域：楠梓區、左營區、三民區、鼓山區、苓雅區、新興區、前金區、鹽埕區、前鎮區、旗津區、小港區、杉林區、內門區、美濃區、旗山區、田寮區、湖內區、茄萣區、阿蓮區、路竹區、永安區、岡山區、燕巢區、彌陀區、橋頭區、大樹區、梓官區、大社區、仁武區、鳥松區、大寮區、鳳山區、林園區。

## 水土保持局警戒資訊

土石流警戒第15報：05201530

本市那瑪夏區、桃源區桃源里、勤和里發布紅色警戒。

本市桃源區梅山里、復興里、拉芙蘭里發布黃色警戒。

行政區(條)	黃色警戒	紅色警戒
桃源區(16)	8	5
那瑪夏區(14)	0	8
六龜區(31)	0	0
甲仙區(17)	0	0
杉林區(4)	0	0
茂林區(3)	0	0
旗山區(8)	0	0
美濃區(9)	0	0
內門區(3)	0	0
鼓山區(3)	0	0
田寮區(1)	0	0
岡山區(1)	0	0
阿蓮區(1)	0	0
合計	8	13



# 高雄市土石流警戒資訊

[雨量統計更新時間：10805201530]

行政區	潛勢溪流數	各里潛勢溪流(數量)	警戒值	土石流警戒等級	目前累計雨量(24小時)
桃源區	16	梅山里(1)、拉芙蘭里(5)	300	黃色警戒	117.5
		建山里(2)、高中里(1)		-	145
		復興里(2)		黃色警戒	70.5
		桃源里(3)、勤和里(2)		紅色警戒	145.5
那瑪夏區	14	達卡努瓦里(6)	-	-	118.5
		瑪雅里(6)、南沙魯里(2)		紅色警戒	118.5
六龜區	31	大津里(3)	350	-	42
		文武里(4)、中興里(3)		-	42
		新發里(13)、興龍里(3)、六龜里(1)		-	77
		寶來里(3)、荖濃里(1)		-	99.5
甲仙區	17	大田里(3)、小林里(3)、和安里(2)、東安里(3)、關山里(4)、西安里(2)	-	66	
茂林區	3	多納里(1)	400	-	57
		茂林里(1)		-	46
		萬山里(1)		-	57
旗山區	8	東平里(8)	-	41	
美濃區	9	獅山里(1)	-	-	36.5
		中圳里(3)、福安里(4)、廣林里(1)		-	39
杉林區	4	木梓里(1)、集來里(3)	450	-	66.5
內門區	3	永吉里(1)、永富里(1)、金竹里(1)	500	-	52.5
鼓山區	3	桃源里(3)	550	-	2
田寮區	1	新興里(1)	600	-	26
岡山區	1	華崗里(1)		-	26
阿蓮區	1	復安里(1)		-	26





# 地質敏感區自主離災

## 簡訊通知



本市水情中心  
應變開設

發送第一批次  
颱風豪雨提醒  
(警示)簡訊

發送第二批次自主離災  
勸離通知簡訊

水保局發布  
本市土石流警戒

### 發送簡訊對象

- 警示戶
- 區長、主秘、民政課長與防災承辦人員
- 里長等相關人員

- 5月20日(上/下)午14時03分發布第二批次自主離災通知予本市那瑪夏區、桃源區警示戶及相關防災人員。
- 5月20日(上/下)午15時32分發布第一批次自主離災通知予本市16區警示戶及相關防災人員。
- 5月20日(上/下)午15時58分發布第一批次自主離災通知予本市鼓山區警示戶及相關防災人員。



An aerial photograph of Taipei, Taiwan, featuring the prominent Taipei 101 skyscraper. A stack of books is superimposed on the left side, and a small bar chart with three bars is on the right. The text '簡報完畢 敬請指教' is centered over the image.

# 簡報完畢 敬請指教

# 工務局報告





# 工務局 災害防救報告

## 0520豪雨 第1次工作會議

108年5月20日





# 0520豪雨災害暨處理情形統計總表（工務局）

統計至108年5月20日17時止

單位	災害項目	EMIC通報件數	處理中	處理完竣	備註
工務局	樹木傾倒	0	0	0	
	路燈損壞	0	0	0	
	路面毀損	0	0	0	
	封橋封路	0	0	0	市道： 省道：
	廣告招牌 等	0	0	0	
	鷹架、鐵 皮吹落、 圍籬倒塌	0	0	0	
統計		0	0	0	
動員人力					0
動員機具					0



# 0520豪雨災害暨處理情形統計總表（工務局）

統計至5月20日17時止

1. 橋梁、地下道目前無封閉情形
2. 道路目前無封閉情形
3. 公路總局高雄工務段下午15時通知台20線勤和~復興中期道路，目前雨量已達警戒值且溪水持續暴漲，若持續降雨將不排除實施預警性封閉

# 工務局動員救災機具人力彙整表

項次	整備項目		數量	單位
1	挖土機	開口契約廠商	67	部
2	山貓	開口契約廠商	51	部
3	吊卡車	開口契約廠商	82	部
4	拖板車	開口契約廠商	2	部
3	吊車	開口契約廠商	82	部
		自有	2	
4	抓斗車	開口契約廠商	70	部
		自有	6	
5	鍊鋸	開口契約廠商	50	台
		自有	7	
6	人力	協力廠商	450	人
		自有	348	





# 警察局報告



# 高雄市政府警察局

## 0520豪雨災害應變

### ( 第一次工作會議 )



報告單位：高雄市政府警察局

日 期：中華民國108年5月20日

108年5月23日



# 報告大綱



## 壹、本局防災通報及整備情形



## 貳、本局人員及裝備器材整備





# 壹、本局防災通報及整備情形

本局因應本市**0520豪雨災害應變**，同步於**5月20日16時30分**成立**二級開設**，並轉知各分局落實辦理，以防範災情擴大，保護市民生命財產安全，通報事項摘要如次：

- (一)全力配合區公所執行山區土石流潛勢區居民預防性疏散撤離工作。
- (二)山區道路坍方路段即時封鎖管制，同時通知權責單位處置。



# 壹、本局防災通報及整備情形

(三)加強車行地下道及橋樑受損查報，如有發現淹水或損壞不能通行時，即先行封鎖管制並通報主管機關處置。

(四)落實災情查報，並迅速通報相關單位處理。



## 貳、本局人員及裝備器材整備

本局已預備警力隨時待命應變，各項救災車輛、裝備及器材均已完成檢視保持勘用，並加強所屬機關駐地安全維護，摘要如次：

### 一、員警執勤狀況：

(一)線上執勤員警數：872人。

(二)預備警力動員數：1,322人。





# 貳、本局人員及裝備器材整備

## 二、本局裝備器材整備情形：

- (一)救災通訊裝備：衛星電話**5台**，視訊電腦**1台**。（**20日16時**已試通傳訊良好）
- (二)救災車輛：警用大型車輛**17輛**，各式警備汽、機車輛車況良好。（可隨時支援災害防救工作）
- (三)警戒封鎖器材：照明設備、三角錐、交通橫桿、管制牌及警戒封鎖線等若干均保持堪用。



# 「0520豪雨」管制、聯絡入山民眾情形

管制情形	經勸阻未上山		已入山民眾							
			已下山民眾		正下山民眾		就地避難民眾		未聯絡上民眾	
	件	人	件	人	件	人	件	人	件	人
合計	14	90	4	29	2	8	2	17	0	0
備註	<p>一、統計時間：108年5月20日15時00分</p> <p>二、執行勸導總件數(22件144人)： 經勸阻未上山(14件90人)+正下山民眾(2件8人)+就地避難民眾(2件17人)。</p> <p>三、本次聯絡入山日期為0520/1400；本府警察局持續以電話聯繫勸導民眾因豪雨勿從事登山活動。</p>									



報告完畢





# 消防局報告



# 消防局



## 消防救災能量總計

<b>人力結構</b>	警消	1,468	<b>車輛船艇</b>	消防及救災車輛	229	<b>機具裝備</b>	沉水式幫浦	209
	義消	1,917		救護車輛	131		移動式幫浦	104
	民間團體	561		救生橡皮艇	130		移動式發電機	188
	鳳凰志工	256					拋繩槍	67
							潛水裝備	162



# 車輛、裝備器材及油料整備情形

■ 本局已督促所屬各大、中、分（小）隊提高警覺；並加強救災器材整備及人命搜救應變，掌握救災人力，保持機動，針對易致災地區，主動查詢災情，隨時動員，因應可能之緊急災害發生，若有災情隨時通報本局指揮中心以掌握災情動態。



# 水域救援裝備訓練情形

■本局業於4月底前強化所屬水域救援裝備器材相關訓練，包含救生艇、橡皮艇(IRB)、水上摩托車、拋繩槍、潛水及急流救援等裝備，進行模擬狀況實際操演及定期清潔保養工作，以隨時保持最佳出勤狀態。





# 捷運局報告





# 輕軌工程 防汛災整備處置作為



報告單位：高雄市政府捷運工程局

108.05.20

NO. 1

# 輕軌工程防災整備處置作為



◎至16時，本局已成立緊急應變小組任務編組，進駐督導整備工作。俟本市災害應變中心開設，本局會同承包商、顧問等單位輪值進駐緊急應變小組，24小時派員巡視工區，隨時回報現況及執行災害搶修工作。

◎輕軌第二階段工程C15-C17已完工，已派員巡視工區，加強整備作業。另C32-C37目前刻正進行土建工程施工作業，已請統包商立即派員工區巡視及週遭水溝清淤。



緊急應變小組任務編組

# 輕軌工程防災整備處置作為 (續)



- ◎ 檢查工地現場整備，均已備妥，檢查結果：
  - C15-C17輕軌沿線設備皆已固定。
  - C32-C37輕軌沿線圍籬、剪刀門皆已牢固。
  - 內外排水設施清疏乾淨。
  - 輕軌工地防颱機具、車輛、沙包等設備皆已整備。



二階輕軌工區防汛整備作業





報告完畢  
恭請指導

# 經發局報告

---

各單位工作報告

高雄市政府  
經濟發展局

統計時間:108年5月20日18:00

- 一、自來水供應現況：高雄地區民生用水量平均每日**126萬噸**；工業用水**26萬噸**。  
**108年5月20日17時00分**，供水一切正常，高屏溪原水濁度為**8,400NTU**

取水量	高屏溪攔河堰	視需要南化水庫可支援	合計
	<b>43.2萬噸</b>	<b>45萬噸</b>	<b>88.2萬噸</b>
供水量	民生用水 (含北高雄工業區供水)	工業用水 (鳳山水庫供水部分)	合計
	<b>128萬噸</b>	<b>30萬噸</b>	<b>158萬噸</b>
不足取水量由地下水、伏流以及庫水供應			
經洽台灣自來水股份有限公司第七區管理處提供			

- 二、電力供應現況：108年5月20日17時 苓雅區福德一路111號、新興區八德一路仁愛一街、新興區河南一路49號、三民區大豐一路335巷、鳥松區大智路205號、甲仙區東安里白雲巷26號至38號附近、美濃區成功路66號 有無預警停電，台電高雄區處報告表示目前饋線跳脫，已派員前往查修。
- 三、既有工業管線運作現況：迄108年5月20日17時止 一切正常。
- 四、公用天然氣供應現況：迄108年5月20日17時止，全區供氣正常。



五、山區油品庫存量:

統計時間108年5月20日17:00

區公所	鄰近加油站	無鉛汽油				柴油			
		存量汽油 (公升)	存量比%	日均用量 (公升)	預估可用 天數	存量柴油 (公升)	存量比 %	日均用量 (公升)	預估可用 天數
茂林區公所	中油高樹加油站	96,341	73%	13,000	7	20,953	63%	5,000	4
甲仙區公所	中油甲仙加油站	114,900	75%	7,000	16	45,000	68%	3,000	15
	久井甲仙加油站	40,736	41%	450	91	43,391	87%	450	96
	大田加油站	74,500	50%	4,500	17	37,000	74%	2,000	19
六龜區公所	三杰加油站	47,000	73%	1,550	30	27,000	73%	1,500	18
	中油六龜加油站	47,379	48%	7,100	7	12,824	39%	3,500	4
	保來加油站	71,000	85%	2,000	36	49,000	94%	2,000	25
那瑪夏區公所	伊比加油站*	9,500	32%	750	13	停售中(販售 狀況不佳)	-		-
桃源區公所	梅蘭加油站	29,808	50%	500	60	13,907	46%	2,500	6

存量比=存量汽油/油槽容量

五、既有工業管線運作現況：已通知既有工業管線業者於豪雨期間加強警戒確保管線維運安全。目前無異常事故通報。

六、各產業服務園區現況：已於**108年5月20日16:30**前通知各園區辦理災防整備作業，**至 108年5月20日16:30無災情**。

園區別	災情概況	損失概況	處理情形	備註(EX:災情發生之時間)	聯絡電話
本洲產業園區	尚無(現況小雨)	尚無	尚無		07-6241731
仁大工業區	尚無(現況小雨)	尚無	尚無		07-3511964#7471
林園工業區	尚無(現況無雨)	尚無	尚無		07-6412944
臨海工業區	尚無(現況無雨)	尚無	尚無		07-8023991
大發(兼鳳山)工業區	尚無	尚無	尚無		07-7871281#7393
永安工業區	尚無(有雨不大)	尚無	尚無		07-6212895
經濟部加工出口區(楠梓園區)	尚無	尚無	尚無		07-3616817
經濟部加工出口區(高雄園區)	尚無	尚無	尚無		07-8155451
南部科學工業園區高雄園區	尚無	尚無	尚無		0963202039 07-6955309
和發產業園區	尚無	尚無	尚無		工地主任 張家瑞 (07)7876308#201 0910-757-710

七、各公有、民有市場、攤販臨時集中場現況：

**各公有、民有市場暨攤販臨時集中場：**

(一) 已通知各市場自治會或管委會加強招牌等相關設備物品及公共設施妥適固定，並請攤商個人營業生財器具收妥，針對市場建物屋頂加強落水管，落水孔樹葉，雜物等清除，保持落水管水流暢通，避免積水。已請各公、民有市場及攤集場加強整備措施，做好防颱準備，並隨時掌握災情回報，以維公共安全

**(二) 截至108年5月20日16：40分尚無災情發生。**

八、各商圈現況：

已通知各商圈委員會或促進會加強招牌等相關設備物品及公共設施妥適固定，另請各商圈委員會或促進會加強巡視商圈設施排水，避免積水，並儘速完成防颱、防豪雨之預防準備

## 九、在建工程

場域	防災整備	災情概況	處理情形	聯絡電話
和發產業園區	汛期前已定期巡查水路，並備妥相關防汛設施，工地周遭皆有設置圍籬及防溢基座，避免泥水滲出，且園區內亦有滯洪池，暴雨來臨時以延緩洪峰量；另豪雨來臨時，亦有人員進駐，以利立即確認現場情況及應變	尚無	尚無	工地主任 張家瑞 (07)787630 8#201 0910-757- 710



## 十、委外場域現況：

已通知做好災防整備作業，確保基地週邊既有設施(路燈、樹木、招牌等)妥適固定，並隨時掌握災情回報，以維公共安全

場域	災情概況	損失概況	處理情形	備註(EX:災情發生之時間)	聯絡電話
Mzone	尚無	尚無	尚無	加強場域安全維護檢查，包括加強檢視排水溝暢通、排水系統運作及門窗緊閉等作業	3368333#2156 黃警儀
數創中心	尚無	尚無	尚無	加強場域安全維護檢查，包括加強檢視排水溝暢通、排水系統運作(含屋頂排水檢視)、地下室巡視、燈箱固定，關閉門窗及不必要用電，請各進駐廠商加強豪雨防汛整備	5316806黃欣婷
ICCK	無	無	無		葉經理 0972-110-800
KEC	無	無	無	無	許經理 213-1188#161
旗津道	無	無	無	已做好防災整備如下:消防設備(滅火器)，戶外電氣設備檢查，各房間窗戶檢視及逃生、排水系統保持暢通	江經理 0933-621923

- 已於高雄水電搶修群組通報：請自來水公司、台電公司、電信公司保持警戒，如本市轄內因豪雨釀災，發生停水、停電、停話狀況，請在確保現場安全後，儘速派員搶修恢復，以維持市民日常生活所需。如有災情請即時填報颱風豪大雨水電支援需求彙總表各局處有停電停水需搶修，可逕上「高雄水電搶修群組」Line群組平台反映。

高雄水電搶修群組 182

請自來水公司、台電公司、電信公司保持警戒，如本市轄內因颱風、豪大雨釀災，發生停水、停電、停話狀況，請在確保現場安全後，儘速派員搶修恢復，以維持市民日常生活所需。如有災情請即時填報水電支援需求彙總表，各局處有停電停水需搶修，可逕上「高雄水電搶修群組」Line群組平台反映

已讀 106  
上午 10:10

颱風豪大雨水電支援需求彙總管制表.xlsx  
副檔名: .xlsx  
檔案大小: 11KB  
下載期限: 6月21日 上午 10:17

已讀 101  
上午 10:17

下載 | 轉傳 | Keep

張哲源  
教育局收到，謝謝魏科長提供訊息  
上午 10:18

蘇明利\_台電鳳山區處維護經理  
台電鳳山區處收到，謝謝魏科長提供訊息。  
上午 10:25

陳炯堯  
台電高區處收到，謝謝魏科長提供訊息。  
上午 10:28

陳炯堯  
高雄區處  
上午 10:29

李青霖  
高雄區域調度中心收到，遵辦…  
上午 10:33

簡報完畢 敬請指教

# 衛生局報告



# 衛生局應變整備作為(1/6)

氣象局發布豪雨警報，監控豪雨動態發展，完成以下

作業：

- 所屬衛生所辦公廳舍環境安全檢視、發電機儲備用油檢查、不斷電系統啟動檢測及特殊藥品、疫苗庫存、人力盤點。
- 潛勢危險地區洗腎、近產期孕婦個案行蹤掌握。
- 通知本市各醫院、照護機構預做防災因應措施。
- 檢視更新急救責任醫院、安心服務資料庫、照護及洗腎機構緊急聯絡窗口正確性。

## 衛生局應變整備作為(2/6)

- 接獲市府水利局通知加強防汛整備訊息，立即同步通知所屬各區衛生所及業務權管單位完成以下作業：
  - 潛勢區衛生所(六龜、甲仙及原民區)：通知潛勢危險地區洗腎、近產期孕婦預警撤離，並完成人力、特殊藥品庫存量盤點、彙整及無線電通訊設備測試，確保通訊暢通。

# 衛生局應變整備作為(3/6)

潛勢危險地區衛生所相關醫療人力整備情形如下：

轄區類別	那瑪夏	桃源	茂林	甲仙	六龜	總計
留守人力	12	11	8	9	7	47

截至108年5月20日16時30分

## 衛生局應變整備作為(4/6)

潛勢危險地區衛生所特殊藥品整備情形如下：

轄區	那瑪夏	桃源	茂林	甲仙	六龜
備用期 (天)	30	30	30	45	30

截至108年5月20日16時30分



# 衛生局整備作為-防疫整備(5/6)

## ● 防疫藥品庫存整備

1. 各區衛生所防疫藥品(如消毒水及悍菌遁)  
安全存量尚足夠。
2. 截至05月20日16時止，全市漂白水儲備量充足。

## ○ 疫苗保全狀況

1. 已請衛生所均提高警覺預作準備。
2. 截至05月20日16時止，本局發電機儲備用油及  
不斷電啟動安全無虞。

# 衛生局應變整備作為(6/6)

## 業務權管單位

- 一、24家急救責任醫院於108年5月20日完成整備。
- 二、69家護理之家於108年5月20日完成整備。
- 三、17家產後護理之家於108年5月20日完成整備。
- 四、22家精神復健機構及5家精神護理之家於108年5月20日完成整備。
- 五、38所衛生所於108年5月20日完成整備。

截至108年5月20日16時30分

# 社會局報告



# 0520豪雨災害應變中心 工作會議報告第一報

提報單位：社會局

提報時間：108年5月20日（星期一）18：00





# 一、收容安置狀況

## (一)本市各區避難收容處所情況:

本市共設有455處收容處所，可收容人數為26萬4,290人，其中市級收容處所共12處，可收容1,824人，其餘區級443處，可收容26萬2,466人(詳如下表)。

資料時間：108年5月20日

行政區	收容所(處)	可收容人數	物資(天)	行政區	收容所(處)	可收容人數	物資(天)	行政區	收容所(處)	可收容人數	物資(天)	行政區	收容所(處)	可收容人數	物資(天)
六龜	18	4864	21	甲仙	11	2421	21	杉林	17	3497	21	茂林	6	920	21
桃源	15	5181	21	那瑪夏	3	750	21	美濃	19	7846	7	旗山(2)	12	2320	7
左營	18	13543	7	楠梓	20	17730	7	三民(1)	35	34367	7	鼓山	12	9781	7
大寮	18	5500	7	大社	7	2205	7	大樹(1)	11	7650	7	鳥松	8	2890	7
仁武	12	7989	7	岡山	13	7345	7	橋頭	7	6641	7	湖內	6	1500	7
永安	5	1781	7	彌陀(1)	8	1272	7	梓官	9	1950	7	鹽埕	5	1213	2
新興	7	4755	2	前金	5	4468	2	苓雅(1)	13	16296	2	旗津	5	1820	2
前鎮(1)	21	18824	2	小港	17	8276	2	鳳山(2)	33	37226	2	林園	9	8150	2
燕巢(3)	12	1997	2	田寮	3	200	2	路竹	11	4307	2	茄萣	6	3675	2
阿蓮	5	1500	2	內門	13	1640	2								

註：括號中數字為市級收容處所。



## 二、民生物資儲備運用

### (一) 民生物資整備資訊(物資充足)：

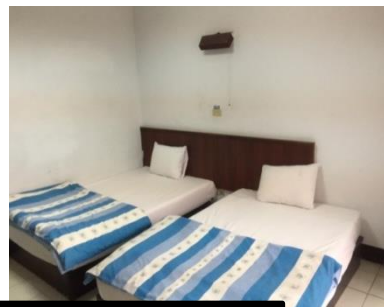
本市現有84處物資儲放點及100家開口契約廠商(皆無重複)提供民生物資補給，**提供熱食及民生用品**。

### (二) 收容處所物資提供情形：

本市各區各收容處所均由區公所平時儲備的糧食或開口契約煮成熱食(飯或麵)供收容民眾食用，**熱水、熱食、乾糧點心供應無虞**。



茂林區鳳山區農會茂林招待所



岡山榮家外觀



岡山榮家提供寢室供民眾休息



## 二、民生物資儲備運用(續)

- (三) 本(108)年度業於3月至5月前往本市38區公所進行災害防救評核並檢視相關災害整備情形；並於5月9日再次前往本市那瑪夏區、甲仙區、桃源區、六龜區及茂林區等5區10處物資儲放處所進行汛期前米糧等民生物資整備查核。
- (四) 本局平時已透過line、電子郵件、簡訊及電話通知各區加強各項防災措施，並5月20日(一)再次確認收容處所安全性及六大民生物資儲備情形，特別針對山地易孤立地區公所，須儲備21日以上民生物資。本局業與民政局、原民會及區公所密切聯繫，依民眾需求提供民生物資補給及相關救助事宜。



社會局備災物資儲放處所





## 三、社福機構應變情形

### (一)社福機構應變整備

- 1.中央氣象局如發佈豪雨、颱風等警報，本局同步透過簡訊、LINE群組、電子郵件及電話等方式聯繫本市179家社福機構(老人、身障及婦女兒少等各類24小時機構及街友中心)，提醒注意颱風動態及確認發電設備運作情形，並做好各項備災物資儲備。
- 2.另本局主管的福利據點865處亦已完成防災準備。
- 3.本局各類安置機構及福利據點總計1,044處。

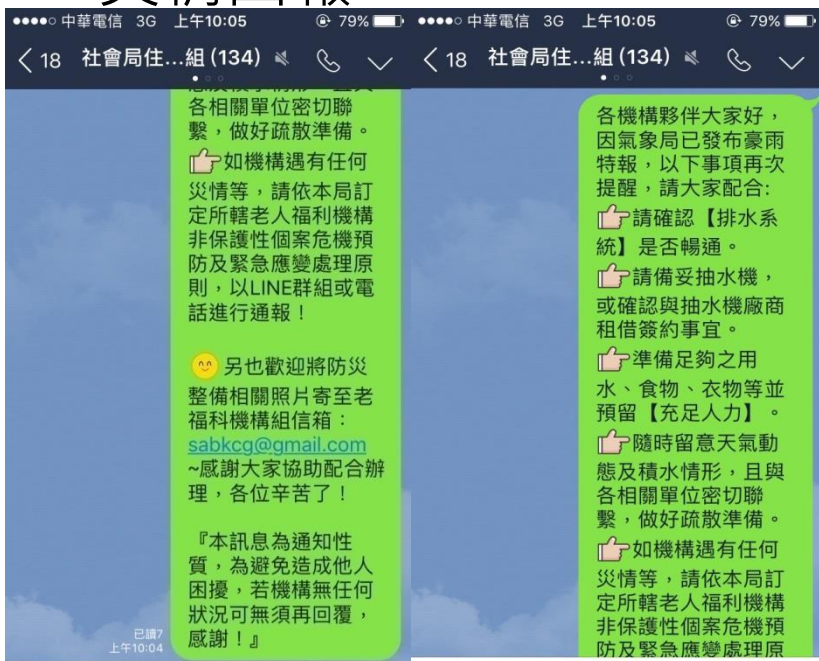
資料時間：108年5月20日

本市各類安置機構	老人安置機構	身障安置機構	婦女兒少安置機構	街友中心	總計		
數量	155	8	14	2	179		
福利據點	救助設施 (含物資發放站等)	老福設施(含社區照顧關懷據點等)	身障設施(含日間照顧據點等)	兒少設施(含公托中心、育兒資源中心等)	婦女設施(含單親服務據點等)	社福設施(各社福中心等)	總計
數量	58	497	78	178	38	16	865



# 三、社福機構應變情形(續)

(二)透過簡訊、LINE群組、電子郵件及電話等方式隨時聯繫本市179家機構，已確認各社福機構住民人員均安，目前無災情回報。



獨居長輩關懷服務團隊及老福機構



兒少安置機構

街友安置機構





### 三、社福機構應變情形(續)

(三) 目前各機構未有災情回報，倘發生停電各機構可啟用發電機並通報台電協助處理；停水部分則運用儲水設備（含儲水槽或水塔）等方式因應，並將持續關心機構狀況。



身障機構測試相關防災設備



身障機構備有發電機設備



## 四、弱勢民眾安置狀況

### (一)街友安置：

- 1.持續勸導街友接受臨時安置，三民(最大收容量**70人**)、鳳山(最大收容量**26人**)街友服務中心及**5家短期旅館**(最大收容量為**60人**)，共可提供**156**人臨時收容安置服務，目前收容安置總計**28**人(包含：原有安置**24**人、臨時安置**4**人)，全天候服務不間斷。
- 2.本局自**5月20日(一)**起即由2處街友中心加強外展關懷服務頻率，並於訪視時告知災害訊息、領餐訊息及臨時安置服務。

統計日期：108年5月20日

名稱	最大收容人數	原有安置人數	臨時安置人數	安置人數總計
總計	<b>156</b>	<b>24</b>	<b>4</b>	<b>28</b>
鳳山街友中心	<b>26</b>	<b>9</b>	<b>3</b>	<b>12</b>
三民街友中心	<b>70</b>	<b>15</b>	<b>1</b>	<b>16</b>
短期旅館(共5家)	<b>60</b>	<b>0</b>	<b>0</b>	<b>0</b>

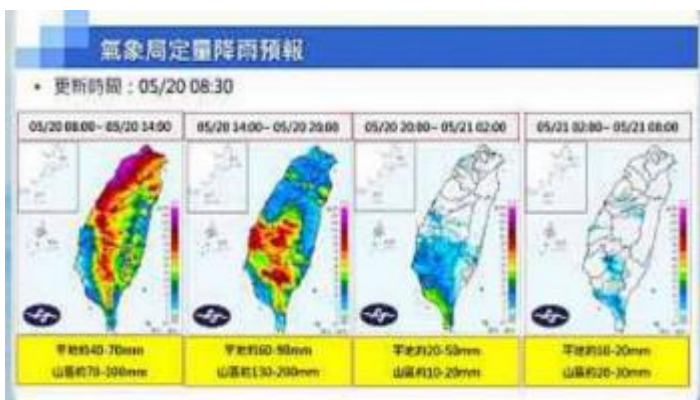




## 四、弱勢民眾安置狀況(續)

### (二) 獨居老人：

1. 每月定期關懷訪視，於5月20日(一)再次由800位志工掌握本市列冊之4548位獨居長輩情形。並同步啟動獨居老人關懷機制，透過line群組、電話或電子郵件動員53個關懷服務團隊。
2. 針對易致災地區之失能老人有緊急安置需求者，協助優先安排入住社會局或區公所合約之本市養護中心或護理之家等機構，共117間機構。



於5月20日(一)通知田寮等九區的社區照顧關懷據點留意雨勢

關懷服務團隊加強訪視獨居老人



## 四、弱勢民眾安置狀況(續)

### (三)居家使用維生器材身障者遇停電之應變機制

1. 建立居家使用維生器材身障者之保全名冊，截至**5月20日(一)**共計**965人**，並按季提供台電公司各營業分處、本市衛生局及衛生福利部社會及家庭署。
2. 於核准用電補助公文中載明即時申請救援或調度小型發電機之聯繫窗口電話。
3. 若有災害致大規模停電時，本局將依保全名冊電話聯繫，確認身障者是否受停電影響，並提供或轉介相關服務及資源。

維生器材-抽痰機



維生器材-化痰機



高雄市政府社會局  
Social Affairs Bureau of Kaohsiung City Government

首頁 > 災害整備與災後重建 > 使用維生器材之身心障礙者災時緊急聯絡窗口

**災害整備與災後重建**

使用維生器材之身心障礙者災時緊急聯絡窗口

使用維生器材之身心障礙者即時申請救援或調度小型發電機之聯繫窗口：

- 一、平時日間1：高雄市身心障礙鑑定服務專線：07-7231305
- 二、平時日間2：高雄市北區轉具資源中心：07-6226730\*142
- 三、平時日間3：高雄市南區轉具資源中心：07-8416336
- 四、平時夜間：高雄市1999
- 五、災害期間：高雄市災害應變中心：07-8224567

社會局網頁 - 災害整備與災後重建專區



# 民政局報告



# 防災整備情形(截至5月20日17:00)-民政局

81

## ◆ 0520豪雨整備情形：

- 一、掌握六龜、甲仙、桃源、茂林及那瑪夏等易形成孤島地區，轄內洗腎病患及孕婦人數計107人，各區將視天候狀況進行安置或依親。

高雄市易形成孤島地區洗腎及孕婦人數		
區別	應撤離人數	
	洗腎	孕婦
那瑪夏	15	2
桃源	22	1
茂林	11	3
甲仙	17	0
六龜	36	0
合計	101	6



# 防災整備情形(截至5月20日17:00)-民政局

二、請六龜、甲仙、桃源、茂林及那瑪夏等地區，預先掌握轄內保全戶人數計4,184人，俾利於必要時執行撤離機制。

本市山區疏散撤離統計表			
區別	里別	保全戶設籍人數	
		各里	全區
那瑪夏	南沙魯	421	1258
	瑪雅	452	
	達卡努瓦	385	
桃源	建山	115	1026
	高中	13	
	桃源	222	
	勤和	244	
	復興	306	
	拉芙蘭	36	
	梅山	90	
茂林	萬山	319	420
	茂林	101	
	多納	0	
六龜	寶來	29	780
	荖濃	307	
	新發	120	
	興龍	41	
	中興	31	
	大津	182	
	六龜	6	
	義寶	7	
	文武	56	
	新興	1	
	新威	0	
	新寮	0	
甲仙	東安	182	700
	西安	204	
	和安	72	
	大田	106	
	關山	136	
	小林	0	
合計		4184	



# 防災整備情形(截至5月20日17:00)-民政局

83

- 三、針對低窪、易淹水區域及車行地下道加強監控及警戒，遇有狀況即時通報或協助排除。
- 四、加強防救災整備及查報，遇有淹水、土石流及崩塌等災情，請即時通報處置。
- 五、已備妥沙包28,456個，於區級應變中心啟動時將相關訊息公布於各區公所網站供民眾索取、整備中小型抽水機具153台皆可運作。







簡報結束

敬請指教

# 海洋局報告

# 各單位工作報告

---

## 海洋局

---

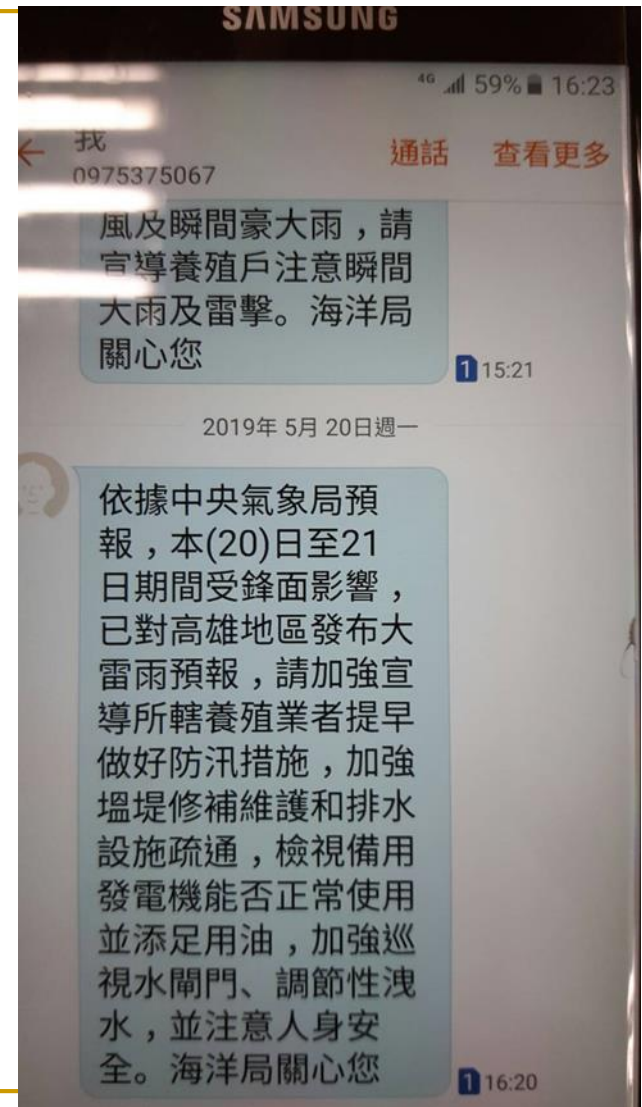
# 整備情形報告 (截至5月20日 16:30)-海洋局

## 一、養殖漁業防汛整備：

(一)5月20日下午4點20分以簡訊通知公所、漁會、養殖協會、產銷班加強戒備。

## (二)簡訊通報內容：

依據中央氣象局預報，本(20)日至21日期間受鋒面影響，已對高雄地區發布大雷雨預報，請加強宣導所轄養殖業者提早做好防汛措施，加強塹堤修補維護和排水設施疏通，檢視備用發電機能否正常使用並添足用油，加強巡視水閘門、調節性洩水，並注意人身安全。





# 整備情形報告 (截至5月20日16:30)-海洋局

## 二、海洋局主辦工程防汛整備：

工程名稱	防汛整備項目內容
岡山魚市場新建工程	(1) 現場備有充足沙包、抽水機2台、挖土機1台、無線電3組、發電機1台、3.5T小貨卡及20噸貨車各1台。 (2) 已檢查鄰近排水系統未堵塞，低窪處已先行填平避免積水，活動設備器具加強綁固並檢視。
LNG海水管線擴充工程(石斑路)	(1) 現場備有發電機1台、抽水馬達1台 (2) 各工作井圍籬使用繩索或鐵線加固加重防止飛散，三角錐使用鋼釘加固於路面。
蚵子寮漁港碼頭及景觀改造工程	(1) 現場備有挖土機1輛、吊車1輛 (2) 已作好防汛措施、工程告示牌及圍籬均已束制勞固，材料機具設備均已置放於高處安全點，並隨時進行工地防汛自主檢查，尚無安全疑慮，將加強巡視因應。
興達漁港水環境改善計畫-興達港碼頭水岸環境及親水設施營造(第二期)	(1) 現場備有挖土機1輛，吊卡車1台 (2) 已做好防汛措施，工程告示牌及圍籬均已束制牢固，材料機具均已放置於高處安全點，並隨時進行工地防汛自主檢查，尚無安全疑慮，將加強巡視因應。
小港臨海新村漁港景觀改造工程	(1) 主結構體備料中，尚無防汛問題。 (2) 疏浚部分，配合漁汛期漁船返港整補，暫時已將機具等設施退出並安置妥適

# 整備情形報告 (截至5月20日16:30)-海洋局

## 二、海洋局主辦工程防汛整備：

工程名稱	防汛整備項目內容
彌陀漁港舊泊區及海岸光廊環境及親水設施營造工程	(1) 工地機具已離開水域至安全陸域。 (2) 本案工程無影響任何排水系統。
107年高雄市永安養殖漁業生產區魚塭土溝及塹堤道路改善工程	(1) 足量阻水沙包待命。 (2) 渠道已確保排水效能暢通，相關工作機具移離至安全區安置。
中芸整補場及港區環境改善工程	抽水機2台，基礎開挖處已使用圍籬加強防護

# 整備情形報告 (截至5月20日16:30)-海洋局

## 三、本市各漁港防範豪大雨事項：

豪大雨主要影響緊鄰河川的白砂崙、汕尾漁港，以上游挾帶布袋蓮及零星漂流木為主，其餘漁港多屬建物洩水不及問題：

- (一)請本局各漁港管理站人員督促清潔包商針對港區建物(尤其屋頂)排水孔渠進行疏通，避免颱風豪大雨洩水不及導致建物內部積水情形。
- (二)為防範漁港因浮木、漂流物阻塞航道、泊區，影響船舶航行安全，沿海巡中芸、汕尾、鳳鼻頭安檢所注意漂流木狀況，攔漂流木網備便在岸，責請清潔廠商班長密切注意，視情況佈網。
- (三)茄荳白砂崙漁港部分，聯繫白砂崙安檢所人員及茄荳舢舨協會協同注意，因應強降雨引發河水暴漲隨時視水位狀況，通知水利署第六河局人員機動啟閉水門。

# 原民會報告





# 0520豪雨第一次會議 原住民族地區簡報

高雄市政府原住民事務委員會

108.05.20 (18:00)

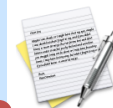
# 三原住民族地區防颱整備狀況：

狀況 區公所	物資、通訊、 用水、道路狀況	電力 狀況	洗腎病患、 32週以上孕婦 撤離收容狀況	現況
茂林	物資充足 通訊正常 民生用水正常 道路通暢	全區 正常供電	洗腎:11人(含5自洗) 孕婦:3人 撤離收容人數待統計	<ol style="list-style-type: none"> <li>1. 桃源區於今日1230成立二級應變，下午1600成立一級應變，勤和與桃源土石流紅色警戒，復興、梅山與拉芙蘭黃色警戒，辦理撤離作業中。</li> <li>2. 那瑪夏區於今日1230成立二級應變，下午1600成立一級應變，瑪雅與南沙魯土石流紅色警戒，辦理撤離作業中。</li> <li>3. 茂林區今日1630同步成立二級應變。</li> <li>4. 原區公所緊急搶修開口合約廠商待命中。</li> </ol>
桃源	物資充足 通訊正常 民生用水正常 勤和以上約1530 預警性封路	全區 正常供電	洗腎:22人(含2自洗) 孕婦:1人(桃源) 撤離收容人數待統計	
那瑪夏	物資充足 通訊正常 民生用水正常 道路通暢	全區 正常供電	洗腎:14人(含1自洗) 孕婦:2人(1人已下山 待產)	

# 災害防救辦公室報告



## 各單位工作報告



# 災害防救辦公室 報告





- 一、4月30日前請12個局處及38區公所回報完成防災救準備工作項目，並予檢視列管。
- 二、已於汛期前完成各局處及38區公所EMIC及衛星電話教育訓練，確保資通訊順暢。
- 三、汛期間掌控中央氣象資訊及各部會防災訊息，轉知相關單位知照。