



# 106年度0613豪雨 整備會議

高雄市政府水利局

105/06/14



## 簡報 大綱

壹

協力機構氣象分析

貳

水利局整備情形



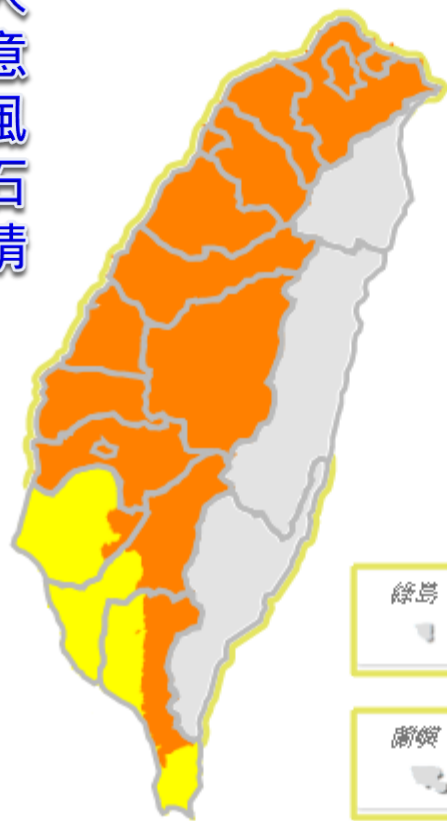
壹

協力機構氣象分析

# 天氣警特報

發布時間：06/14 09:55

- 滯留鋒面及西南氣流影響，今（14）日西半部地區及澎湖、金門有局部大雨或豪雨的機率，請注意瞬間大雨、雷擊及強陣風，山區請慎防坍方、落石及溪水暴漲；低窪地區請慎防淹水。



- 高雄平地已發布大雨特報，山區發布豪雨特報。

## 警特報發布情形

## 警特報作業說明

- 豪雨特報 發布：2017-06-14 09:55
- 超大豪雨 ■ 大豪雨 ■ 豪雨 ■ 大雨
- 陸上強風特報 發布：2017-06-14 09:55

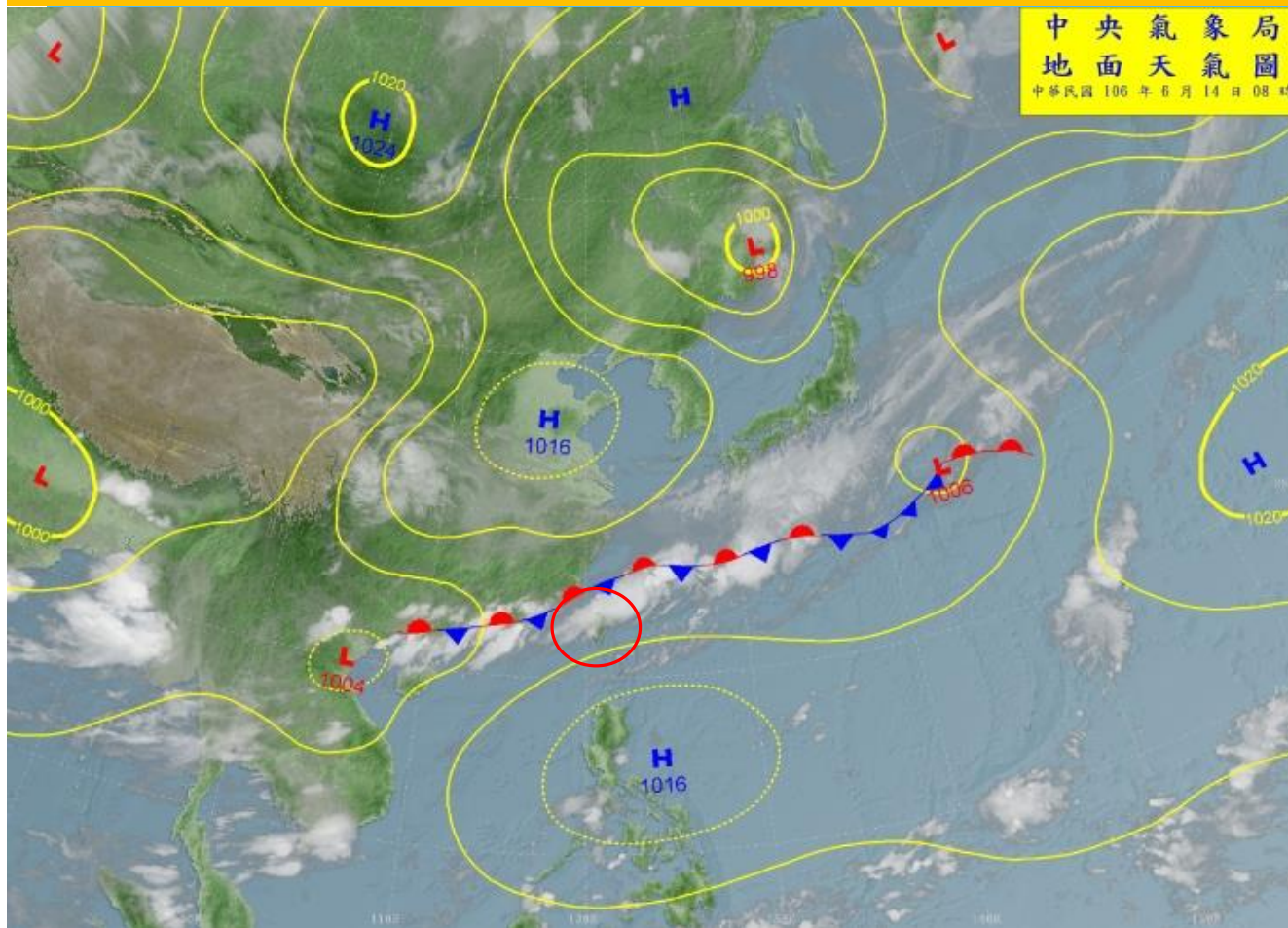
新北市	■ □	基隆市	■ □
臺北市	■	宜蘭縣	
桃園市	■ □	新竹縣	■ □
苗栗縣	■ □	新竹市	■ □
臺中市	■ □	花蓮縣	
彰化縣	■ □	南投縣	■
雲林縣	■ □	嘉義縣	■ □
臺南市	■	嘉義市	■
高雄市	■	臺東縣	□
連江縣	□	屏東縣	■
金門縣	■ □	澎湖縣	■ □

註：各種警特報的表示顏色如上圖示，若同一地區有兩種以上的警特報時，則第二種以上皆改用斜線表示。

[產品說明文件 \(PDF\)](#)

# 天氣現況 - 綜觀地面天氣圖

中央氣象局 2017/6/14 8時地面天氣圖



今日 (14日) 受鋒面及西南氣流影響，各地漸轉為有雨的天氣型態，易有陣雨或雷雨，山區有較大雨勢。高雄地區有陣雨及雷雨，山區有較大降雨。

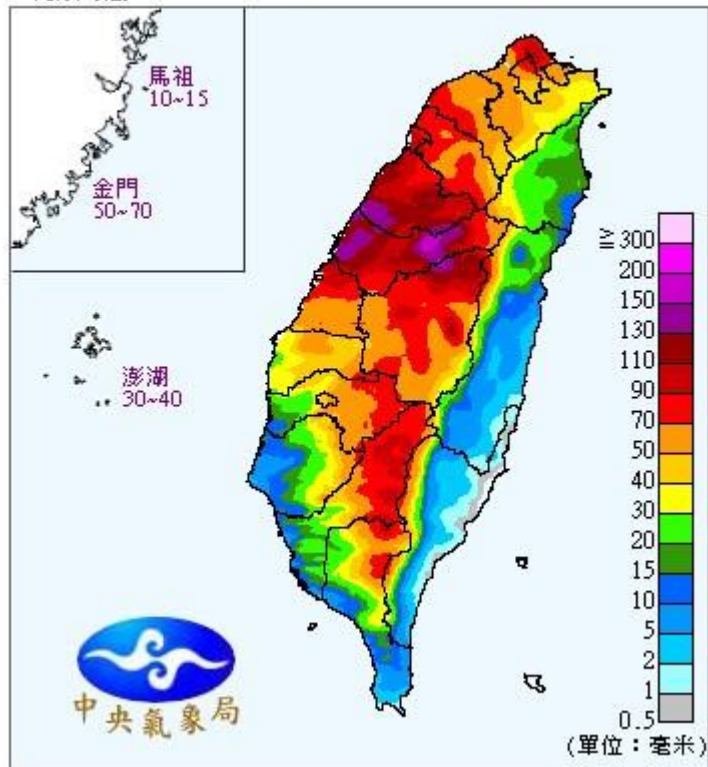
# 中央氣象局定量降雨預報

\* 定量降雨預報顯示今(14日)至明日(15日)，高雄全區皆有降雨機會，預估6/14 8時至6/14 20時之12小時平地累積雨量為 20-70 毫米，山區累積雨量為 50-120 毫米，預估6/14 20時至6/15 8時之12小時累積雨量為 20-80 毫米，其降雨量僅提供參考。

14日08:00~ 14日20:00

定量降水預報(I)

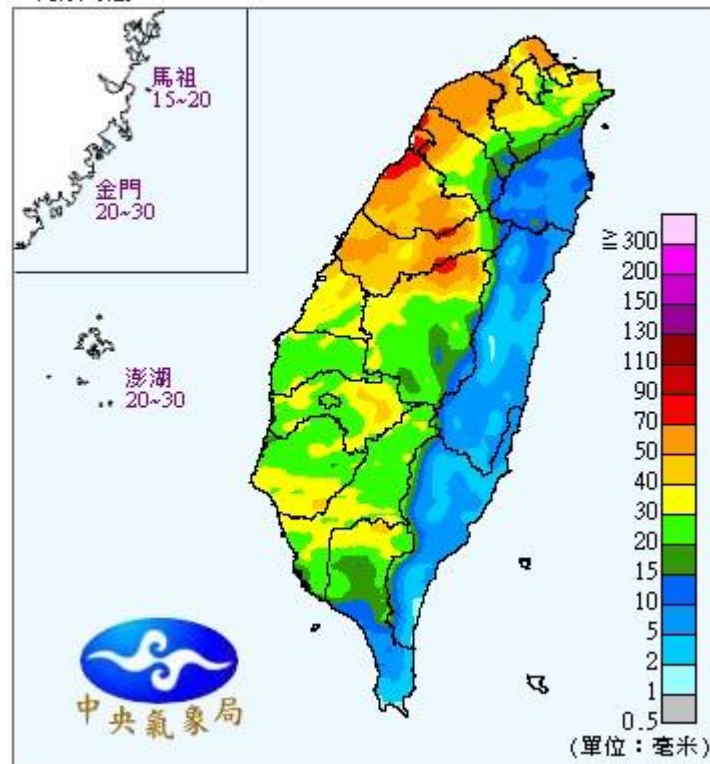
發布時間：2017/06/14 11:30  
有效時間：2017/06/14 08:00 ~ 2017/06/14 20:00



14日20:00~15日08:00

定量降水預報(II)

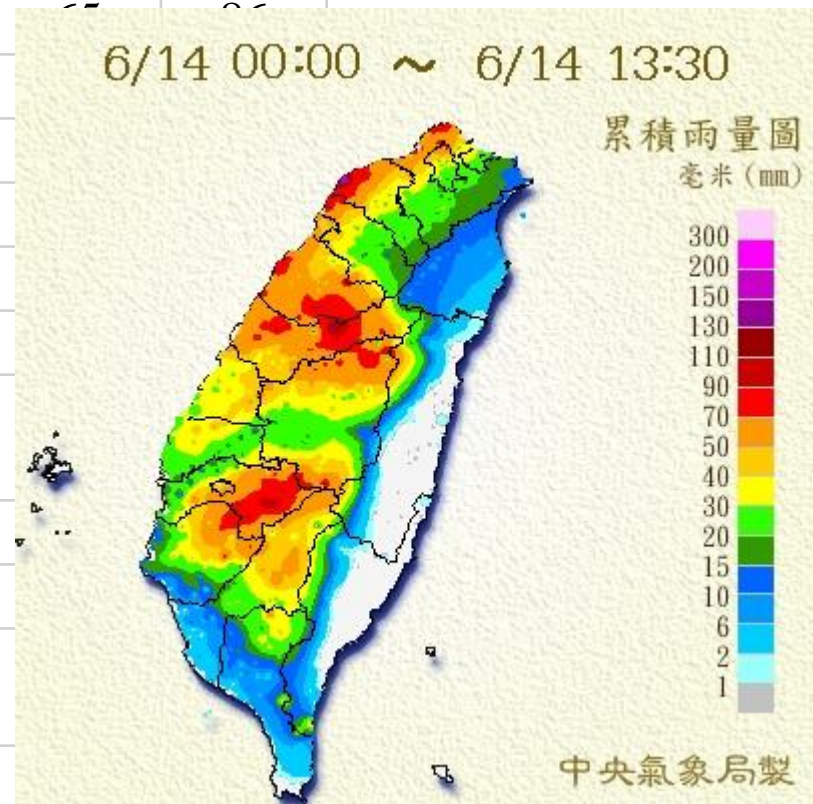
發布時間：2017/06/14 11:30  
有效時間：2017/06/14 20:00 ~ 2017/06/15 08:00



# 高雄市目前降雨情形

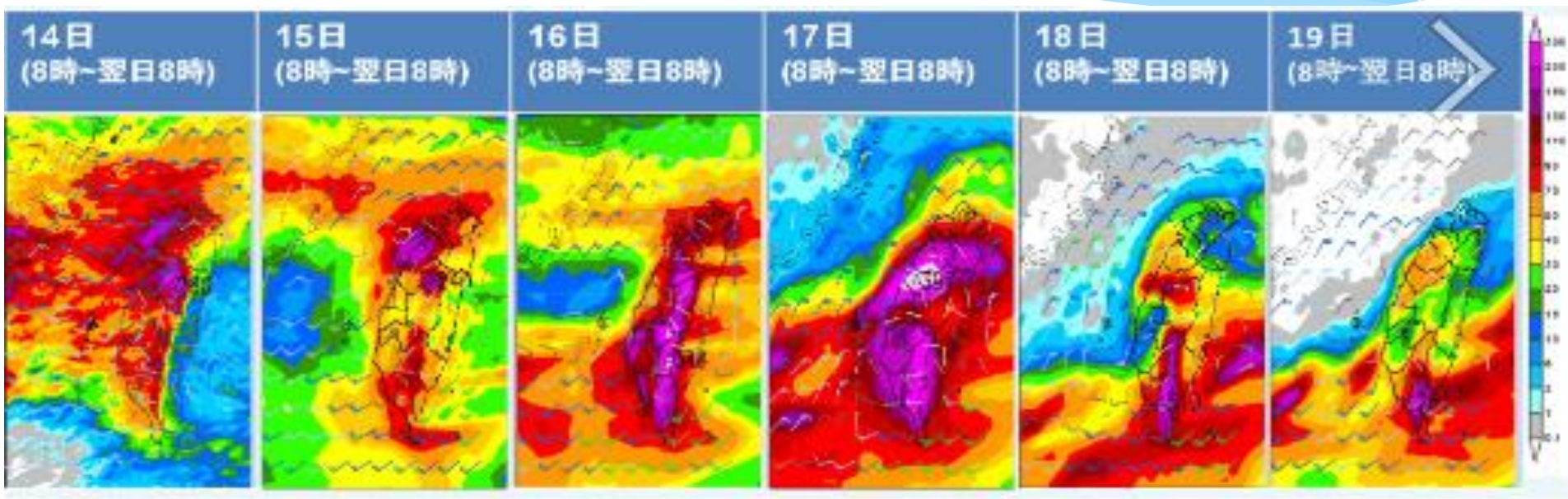
目前較大降雨為山區的地形降雨，截止至13:30，24小時累計降雨量最大在桃源區御油山86mm。

行政區	測站	10分鐘	1小時	3小時	6小時	12小時	24小時
桃源區	御油山	1	5.5	26	62.5		86
桃源區	溪南	1.5	20	26.5	65.5		
桃源區	南天池	1	3	16.5	43		
桃源區	小關山	7	23	28	49.5		
六龜區	新發	2	11.5	24.5	50.5		
桃源區	寶山	2	11	16	51		
那瑪夏區	達卡努瓦	3	6.5	20	35.5		
桃源區	梅山(2)	1	4	15	34		
桃源區	排雲	0.5	4.5	16.5	38		
那瑪夏區	民權	-	5	15	40		



# 模式預報趨勢

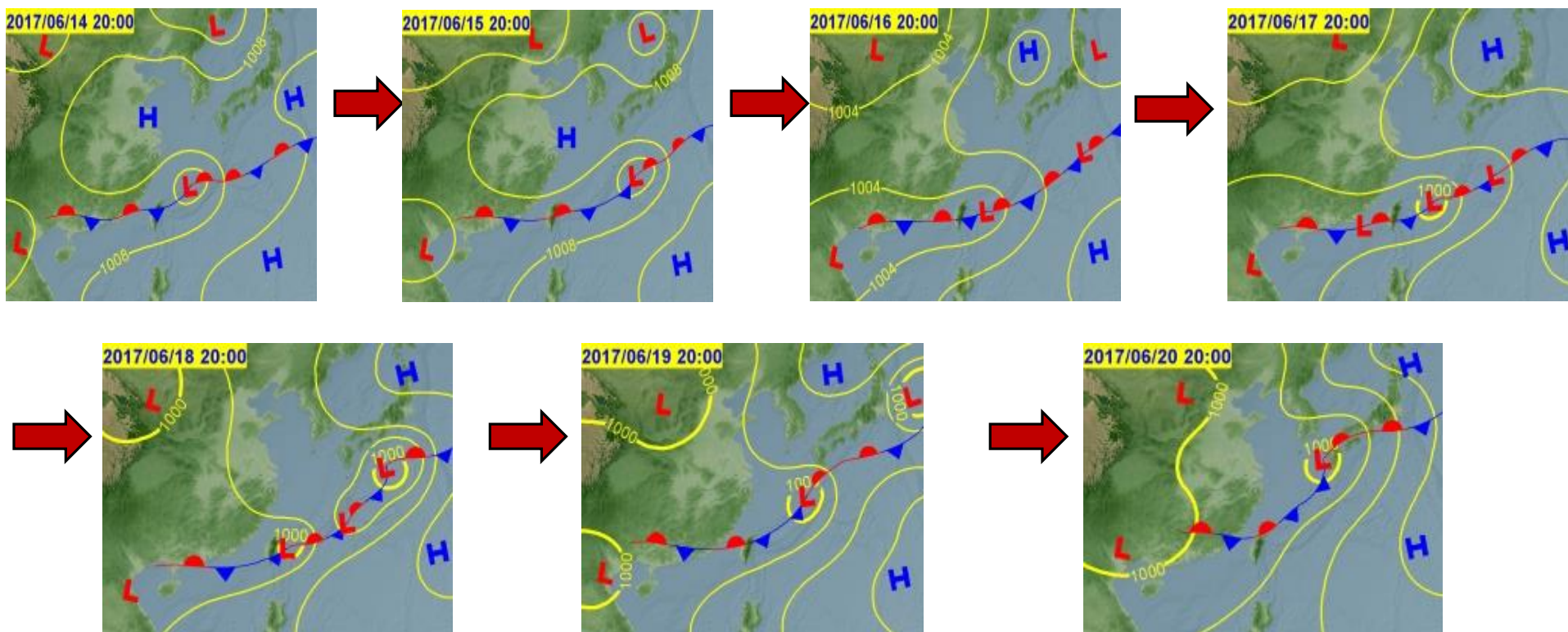
\* 以下為氣象局及歐洲模式預報，僅參考趨勢及分佈，6月16日(五)至19日(一)西南風增強，降雨最為強烈，易有豪雨甚至大豪雨以上等級降雨發生。





# 中央氣象局一週預測圖

❖ 未來7天臺灣地區天氣不穩定，6月14日(三)開始受鋒面及西南氣流影響，易有豪雨甚至大豪雨以上等級降雨發生，16日之後鋒面更南壓，高雄有更大雨勢的機會，20日之後鋒面北退，但天氣仍不穩定。



# 潮汐預報

## 高雄7天潮汐預報 (以永安為例)

日期	潮差	潮汐	時間	潮位(cm)		
				相對臺灣 高程基準	相對當地 平均海平面	相對海圖
06/14(星期三) 農曆 05/20	小潮	滿潮	01:22	35	4	75
		乾潮	04:11	33	2	73
		滿潮	10:21	73	42	113
		乾潮	18:13	-7	-39	32
06/15(星期四) 農曆 05/21	小潮	滿潮	02:11	39	7	78
		乾潮	05:11	35	4	75
		滿潮	11:09	71	39	110
		乾潮	19:00	-4	-36	35
06/16(星期五) 農曆 05/22	小潮	滿潮	02:51	43	12	83
		乾潮	06:21	36	5	76
		滿潮	12:07	67	36	107
		乾潮	19:52	0	-32	39
06/17(星期六) 農曆 05/23	小潮	滿潮	03:24	49	17	88
		乾潮	07:36	36	4	75
		滿潮	13:18	63	32	103
		乾潮	20:46	4	-28	43
06/18(星期日) 農曆 05/24	小潮	滿潮	03:53	55	24	95
		乾潮	08:53	32	1	72
		滿潮	14:34	60	28	99
		乾潮	21:36	8	-24	47
06/19(星期一) 農曆 05/25	小潮	滿潮	04:23	63	31	102
		乾潮	10:09	25	-7	64
		滿潮	15:52	57	25	96
		乾潮	22:22	13	-19	52
06/20(星期二) 農曆 05/26	小潮	滿潮	04:55	71	39	110
		乾潮	11:17	15	-17	54
		滿潮	17:11	53	22	93
		乾潮	23:06	17	-14	57

潮汐最大為小潮，  
滿潮時間約為凌晨  
及中午

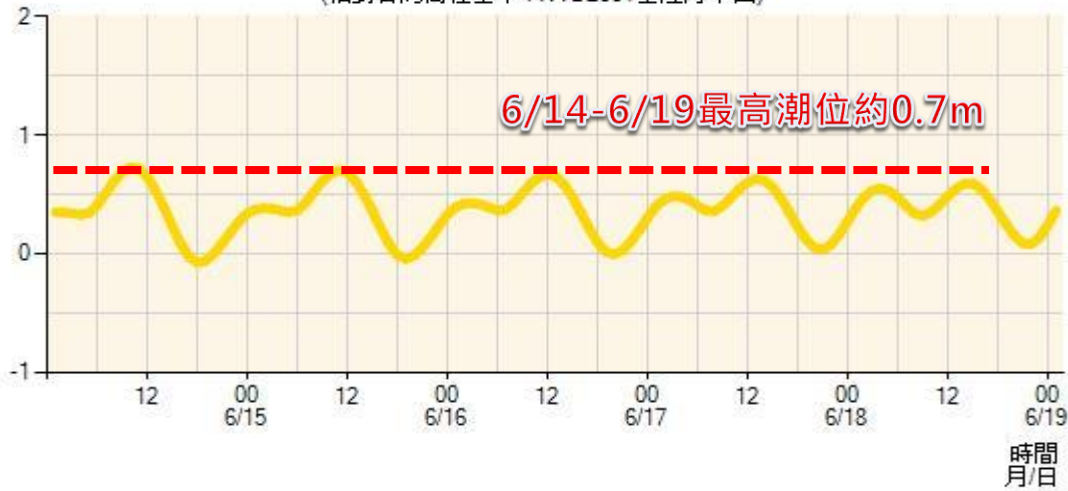
06月15日 農曆5月21日 滿潮



潮高說明

- : 小潮
- : 中潮
- : 大潮

高雄永安潮位站 5天潮高預報圖  
(相對台灣高程基準 TwWD2001 基隆海平面)

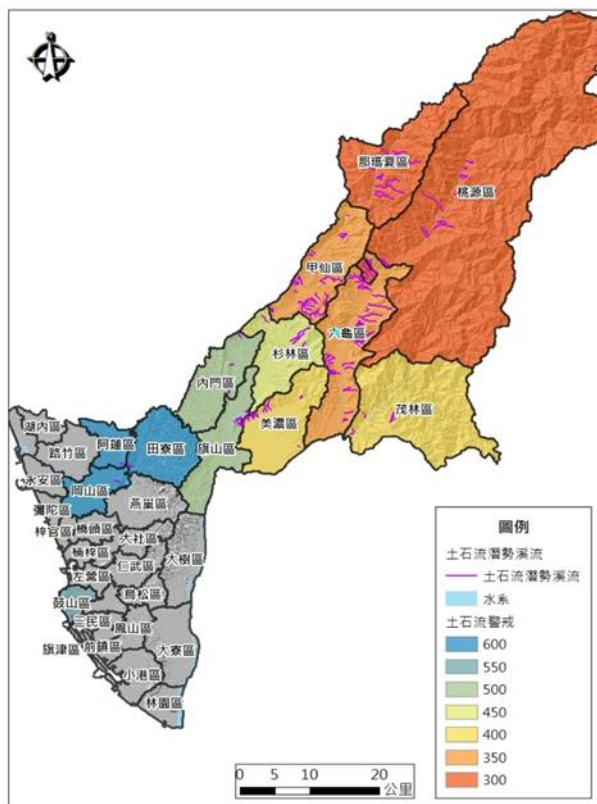


# 警戒發布狀況

依目前定量降雨預報，淹水警戒及土石流警戒，未發布。

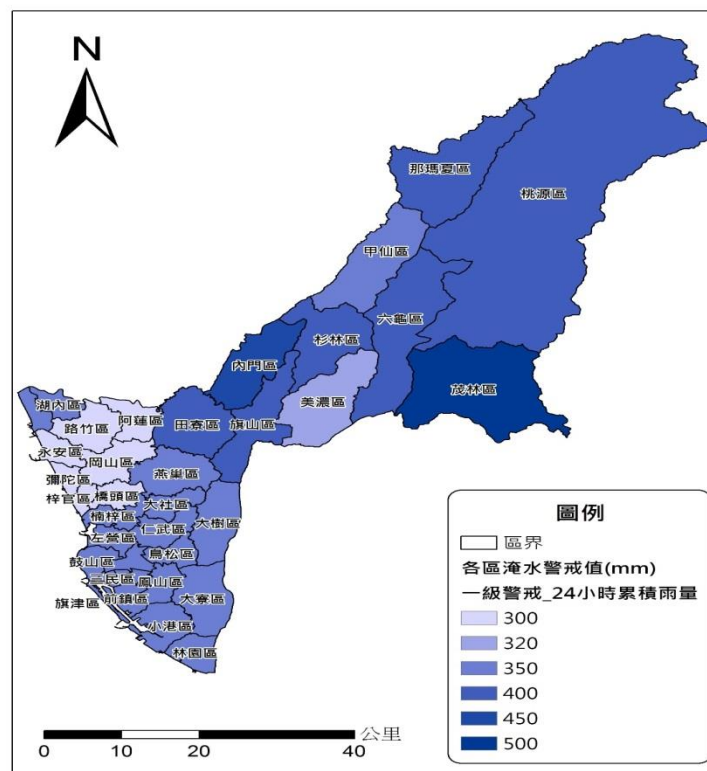
- 土石流災害警戒

- ✓ 黃色警戒-未發布
- ✓ 紅色警戒-未發布



- 淹水警戒

- ✓ 一級警戒-未發布
- ✓ 二級警戒-未發布



淹水警戒雨量-24小時

# 未來情勢分析

- ❖ 高雄未來一週受鋒面及西南氣流影響，天氣皆為不穩定，6月16日-19日模式預報西南風增強，高雄有**更明顯的雨勢**，14日至19日期間典型梅雨鋒在台灣附近南北徘徊，容易有**較強對流激發**，仍有**強降雨(3小時超過200mm)**的機會，容易造成山區崩塌及土石流的災害，需多留意。
- ❖ 「定量降水」預報，說明主要是利用電腦模擬的雨量，再加上預報員的經驗修正而來；也特別聲明其準確度受限於「理論的限制」及「觀測資料的不足」，仍有很大的誤差，僅參考其「降雨趨勢及分布」，輔以完整的文字說明，不要拘泥在所呈現的雨量。



貳

水利局整備情形

# 貳、0613水利局召開整備會議

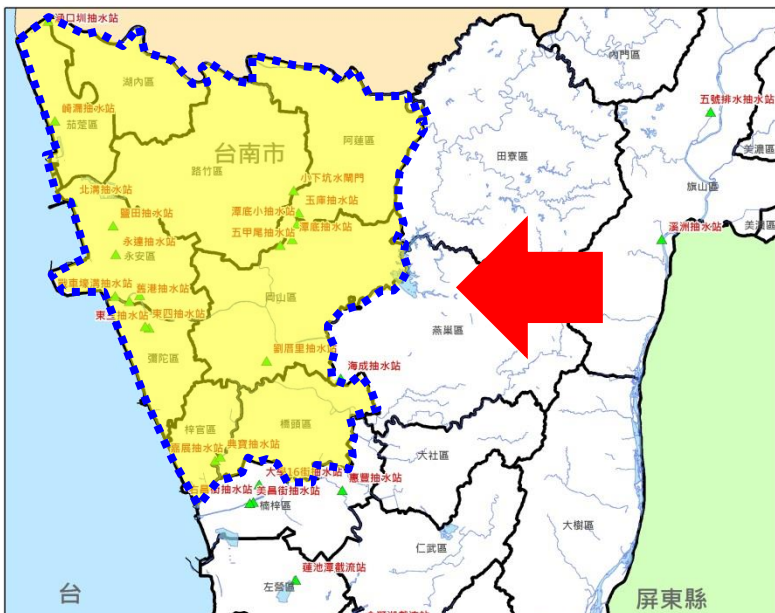
## 106 年度高雄市政府水利局 0613 豪雨防汛整備會議 會議記錄

- 一、 時間: 106 年 6 月 13 日 (星期二) 下午 16 時 30 分
- 二、 地點: 高雄市政府水利局 5 樓第二會議室
- 三、 主席: 蔡局長長展 紀錄: 王滋琳
- 四、 出席人員: 詳簽到表
- 五、 會議記錄: 各科報告(略)
- 六、 主席裁示事項:
  1. 因應中央氣象局預估明(14)日起受梅雨鋒面接近及西南氣流影響, 中南部地區有大量降雨機率, 請各標在建工程注意排水暢通, 尤其河道工程及水上保持工程, 特別留意夜間降雨情況, 並做好相關因應措施。
  2. 通知自來水公司及高雄農田水利會針對澄清湖及美濃湖水位並按 SOP 管控開門操作降低水位, 蓮池潭水位於明(14)日早上 8 點將水位降至 8.2 公尺, 並針對本市所有滯洪池再次檢視出入口順暢及預做排空準備。
  3. 請防洪維護科及惠民實業股份有限公司檢討防汛期間移動式抽水機啟動調度之時機, 以利即時救災排除淹水情況。
  4. 請防洪維護科將移動式抽水機操作人員、數量、預佈位置、電瓶集散地、架管時間及管件長度造冊, 於明(14)日彙整後提出。
  5. 請防洪維護科邵正工程司明(14)日帶隊, 協同股長及承辦督導巡查各抽水站相關設施, 各站操作人員應確實依據 SOP 操作及詳實記錄。
- 七、 臨時動議:
- 八、 散會: 下午 17 時 30 分



# 貳、抽水站運轉情形

北高雄岡山等8區抽水站=19站



**抽水機組  
抽測結果正常**

所在地點	抽水站名稱	啟用抽水情形	所在地點	抽水站名稱	啟用抽水情形
阿蓮區	玉庫	待命	湖內區	涵口圳	待命
岡山區	五甲尾	待命	永安區	崎漏	待命
	潭底	待命		北溝	待命
	潭底小	待命		鹽田	待命
	劉厝里	待命		永達	待命
燕巢區	海成	待命	梓官	戰車壕溝	待命
	舊港	待命		九號水門	待命
彌陀區	東三	待命		嘉展	待命
	東四	待命	典寶	待命	
			潭子底排水	待命	



# 貳、抽水站運轉情形

## 南高雄楠梓等8區抽水站=22站

**抽水機組  
抽測結果正常**



所在地點	抽水站名稱	啟用抽水情形	所在地點	抽水站名稱	啟用抽水情形
楠梓區	右昌街	待命	鹽埕區	新樂	抽水中
	美昌街	待命		南北大溝	待命
	惠豐	待命		大義	待命
	大學16街	待命		七賢	待命
鼓山區	中華路2211巷	待命	前鎮區	鎮洲	待命
	河西路	待命		鎮東一街	待命
	哈瑪星	待命		鎮東三街	待命
	鼓波街	待命	旗津區	南汕里	待命
	鼓元街	待命		海四廠	待命
	新濱	待命	小港區	鳳林	待命
鳥松區	仁美	待命	林園區	西溪	待命



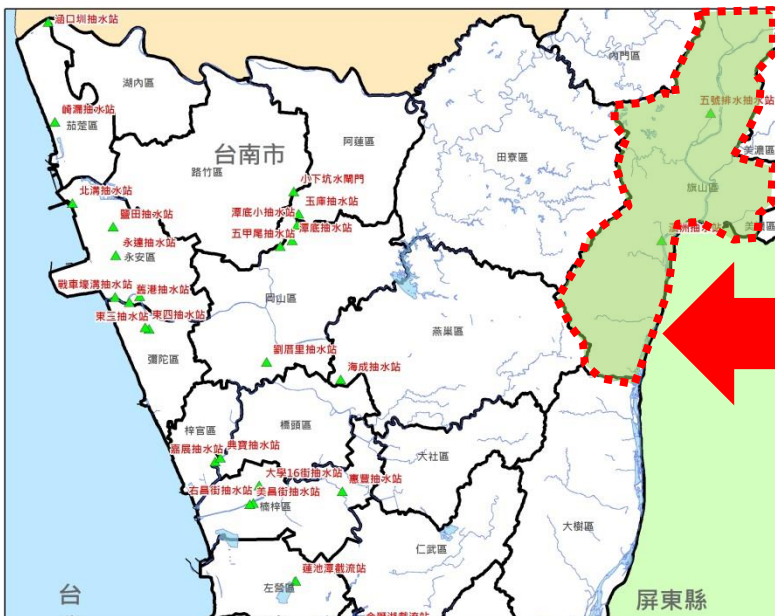
鎮洲抽水站



中華路2211巷  
抽水站



# 貳、抽水站運轉情形



**抽水機組  
抽測結果正常**

所在地點	抽水站名稱	啟用抽水情形
旗山區	五號排水	待命
	溪洲	待命

**旗山區抽水站共2站  
未達啟抽水位，尚無啟動抽水。**



溪洲抽水站



五號抽水站



# 貳、滯洪池滯洪現況

阿公店水庫。空庫防淤期。  
水庫滿水位37m。有效  
容量1612萬噸。現況水位  
30.80m。有效蓄水量216  
萬噸。可滯洪1396萬噸。



澄清湖溢流口高程18.1m。現  
況水位17.51m。可滯洪29萬  
噸。後續將視降雨情況調整水  
位。若將水位調降至17.1m。  
總滯洪量可達100萬噸。

本市自設滯洪池≈300萬噸

地點	行政區	現況水位 (高程-m)	現況	目前滯洪率 (%)	最大滯洪量 (萬噸)
典寶溪A區	岡山區	2.15	排空	0%	42.5
典寶溪B區	岡山區	1.53	排空	0%	105
山仔頂溝	大寮區	9.01	排空	0%	22.5
前峰仔	岡山區	7.01	排空	0%	38
獅龍溪	仁武區	11.53	排空	0%	20
本安滯洪池	三民區	4.64	排空	0%	0.84
永安滯洪池	永安區	1.76	排空	0%	17
寶業里(北池)	三民區	6.89	排空	0%	10
寶業里(南池)	三民區	6.46	排空	0%	
本和里	三民區	0.79	排空	0%	11
台泥廠區生態滯洪公園	鼓山區		可滯洪		6.5
鳳山川	鳥松區		可滯洪		18
北屋	仁武區		可滯洪		2.8

其他滯洪設施≈250萬噸

地點	行政區	現況水位 (高程-m)	現況	目前滯洪率 (%)	最大滯洪量 (萬噸)
觀音湖	仁武區	31.5	排空	0%	41
美濃湖	美濃區	50.4	將排至中涵	0%	52
蓮池潭	左營區	8.40	排空中	0%	40
金獅湖	三民區	6.10	排空	0%	15
澄清湖	鳥松區	17.45	-	-	100

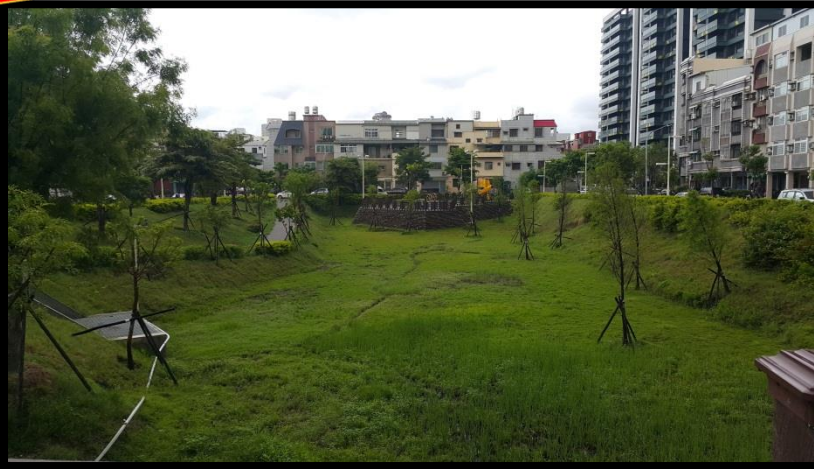
# 貳、滯洪池滯洪現況

寶業里滯洪池  
排空



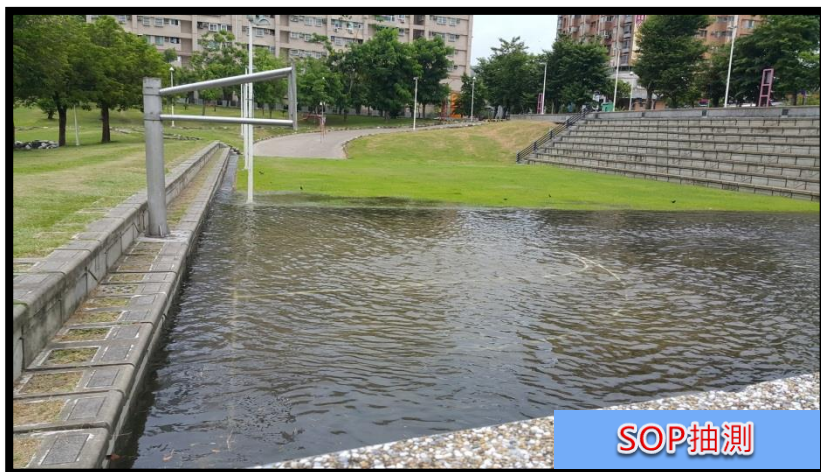
106.6.14滯洪池設施督導  
運轉正常

本安里滯洪池  
排空



# 貳、滯洪池滯洪現況(截至15:00)

## 本和里滯洪池

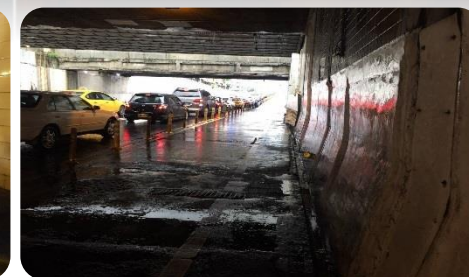
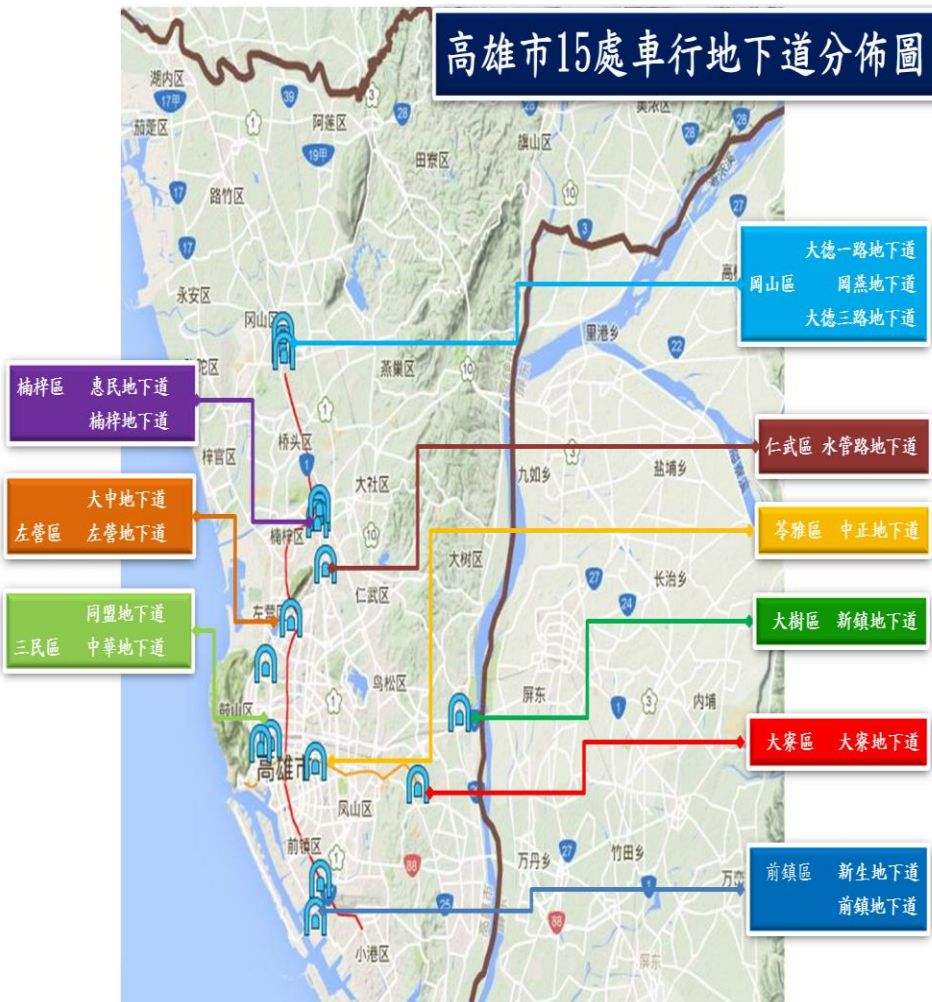


106.6.14滯洪池設施督導  
運轉正常

# 貳、車行地下道監控情形

邊側溝清淤完成、機組操作正常

### 高雄市15處車行地下道分佈圖



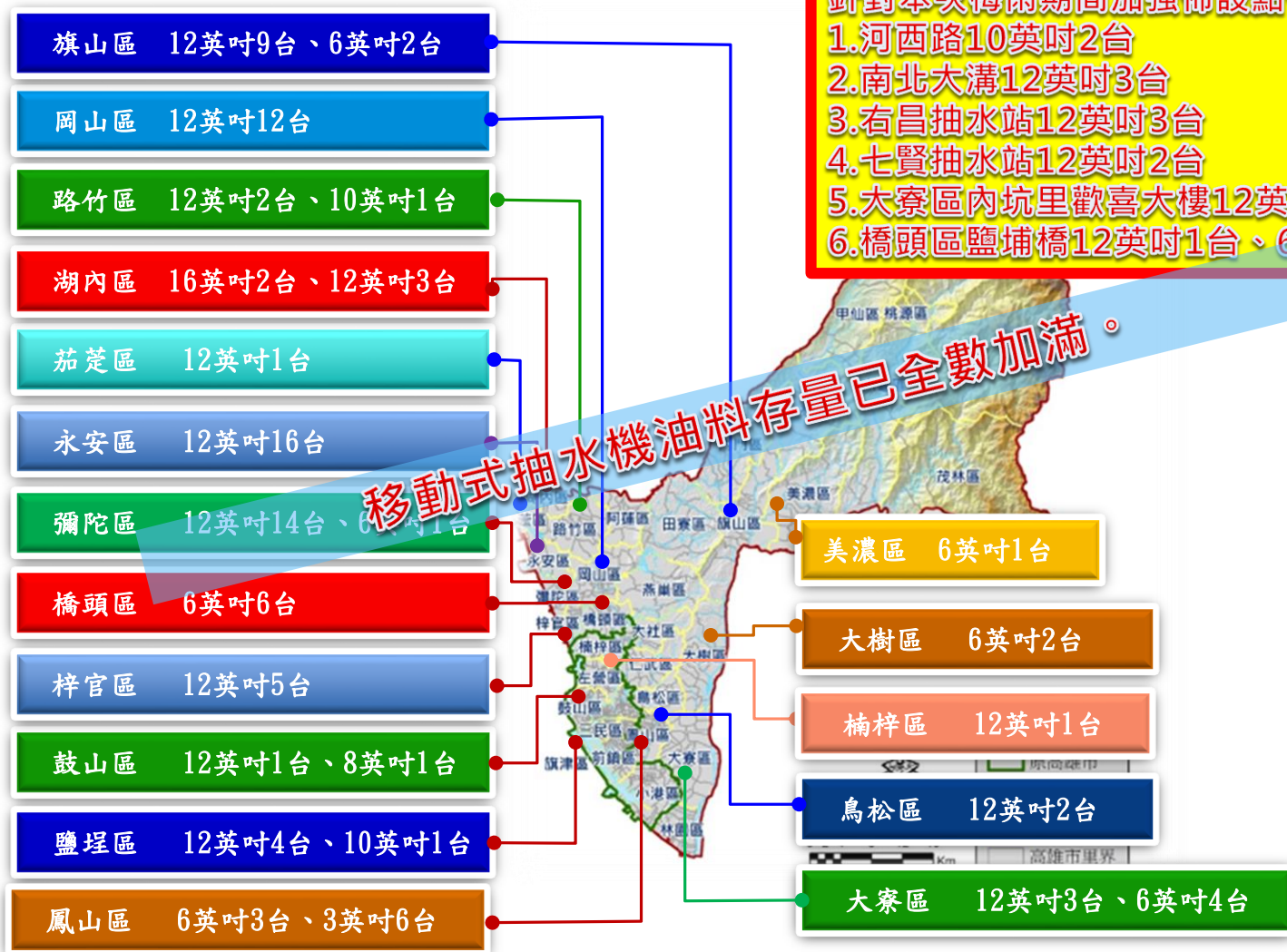
# 貳、移動式抽水機調度情形-預佈情形

移動式抽水機已預佈數量總計:16英吋2台、12英吋77台、10英吋2台、8英吋3台、6英吋12台,共96台

針對本次梅雨期間加強佈設點位列舉如下:

- 1.河西路10英吋2台
- 2.南北大溝12英吋3台
- 3.右昌抽水站12英吋3台
- 4.七賢抽水站12英吋2台
- 5.大寮區內坑里歡喜大樓12英吋2台
- 6.橋頭區鹽埔橋12英吋1台、6英吋1台

移動式抽水機油料存量已全數加滿。




## 貳、撤離情形

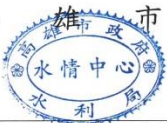


今(14)日早上布唐布那斯溪  
出現堰塞湖，目前已潰堤

桃源區勤和里里長通知  
民眾預防性撤離至勤和  
平台，撤離人數為28人  
(截至13:30分)。

# 貳、通報蓮池潭、美濃湖、金獅湖預降水位

<b>高 雄 市 政 府 水 利 局</b> 時間：106 年 06 月 14 日 09 時 30 分 編號：02	
受理單位	台灣自來水股份有限公司第七區管理處
副知單位	本府水利局
內容	因應鋒面及西南氣流影響，6月14日起高雄地區可能有豪雨發生機率，請台灣自來水股份有限公司第七區管理處依防汛應變調節澄清湖水位以作蓄洪之需。
發文單位	高雄市政府水利局  電話：(07) 3215929 傳真：(07) 3110710，(07) 3113041 地點：高雄市同盟三路 430 號
簽名回傳	收到本通報單之受理單位，請即簽名回傳 (07) 3110710 或 (07) 3113041 本局確認。 <input type="checkbox"/> 清晰可讀。 <input type="checkbox"/> 模糊請重傳。 單位名稱：_____ 回傳時間：_____ 簽名：_____

<b>高 雄 市 政 府 水 利 局</b> 時間：106 年 06 月 14 日 08 時 30 分 編號：01	
受理單位	高雄農田水利會、高雄農田水利會竹子門工作站、美濃區公所
副知單位	本府水利局
內容	一、 因應鋒面及西南氣流影響，6月14日起高雄地區可能有豪雨發生機率，依據美濃湖水庫操作標準流程，請高雄農田水利會竹子門工作站於視降雨狀況開啟閘門排水以備後續蓄洪之需。 二、 請美濃區公所協助通知中正湖排水下游居民預作防範及遠離排水區。
發文單位	高雄市政府水利局  地點：高雄市同盟三路 430 號
簽名回傳	收到本通報單之受理單位，請即簽名回傳 (07) 3110710 或 (07) 3113041 本局確認。 <input type="checkbox"/> 清晰可讀。 <input type="checkbox"/> 模糊請重傳。 單位名稱：_____ 回傳時間：_____ 簽名：_____

蓮池潭水位已降至8.40，另通知自來水公司、農田水利會預降水位，以做排洪蓄水



# 簡報完畢 敬請指教

