



行政法人 國家災害防救科技中心  
National Science and Technology Center  
for Disaster Reduction

# 0206震災山區聚落安全巡檢說明

坡洪組與地人組  
2016.02.25

# 山區聚落篩選



1. 震度五級以上的範圍
2. 易致災調查的聚落
3. 水保局崩塌影像判釋位置

## 圖例

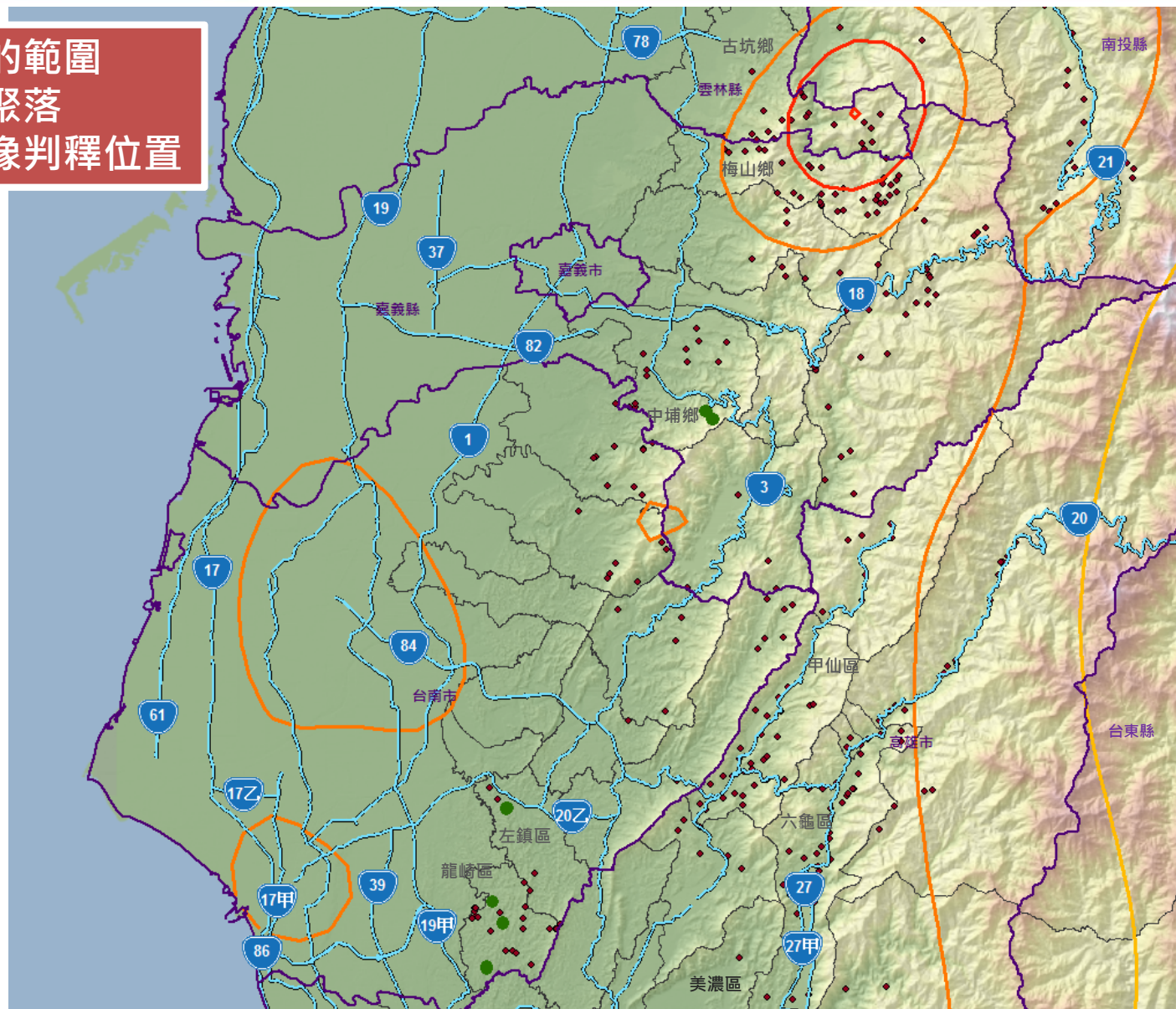
0206地震震度分佈

- 4
- 5
- 6

山區聚落



0206震後崩塌判釋(水保局)





行政法人 國家災害防救科技中心  
National Science and Technology Center  
for Disaster Reduction

# 0206震災 第一組(台南)勘災現調說明

蘇元風、柯明淳、林聖琪、黃暄穎

105.2.17



# 地震引致崩塌現況

**3縣市崩塌地判釋資料，共18**

**鄉鎮市，6個崩塌集中區域：**

1. 台南市龍崎區楠坑里\_新增崩塌  
(0.17頃)
2. 台南市龍崎區崎頂里\_新增崩塌  
(0.23公頃)
3. 台南市龍崎區崎頂里\_新增崩塌  
(0.19公頃)
4. 台南市左鎮區光和里\_新增崩塌  
(0.24公頃)
5. 嘉義縣中埔鄉中崙村\_嘉縣DF051土石流\_新增崩塌  
(0.23公頃)
6. 嘉義縣中埔鄉中崙村\_新增崩塌(0.37公頃)



地圖資料來源：NCDR、水土保持局



# 崎頂里龍崎產業道路（南162）邊坡破壞



水保局判釋台南市龍崎區崎頂里\_新增崩塌(0.19公頃)



崩塌地點屬於崎頂層  
岩性為厚層砂岩夾薄層頁岩

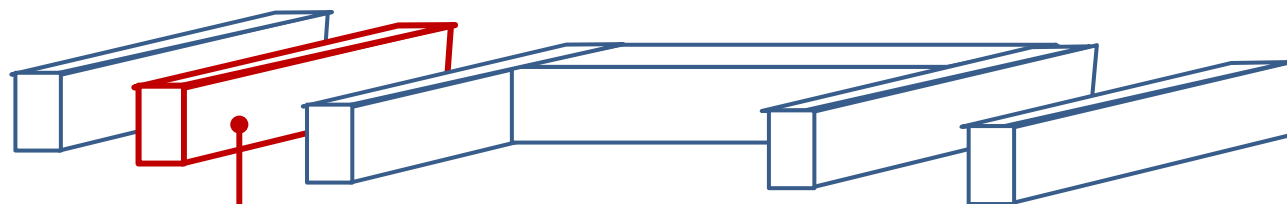


# 土崎里內考潭考潭14號 三合院



## 三合院配置狀況

左3 左2 左1 主屋 右1 右2



主屋、左2、右1 921地震後重修、加強

左2 建造年代超過50年 ( **主要損壞** )

左3 建造年代20年內

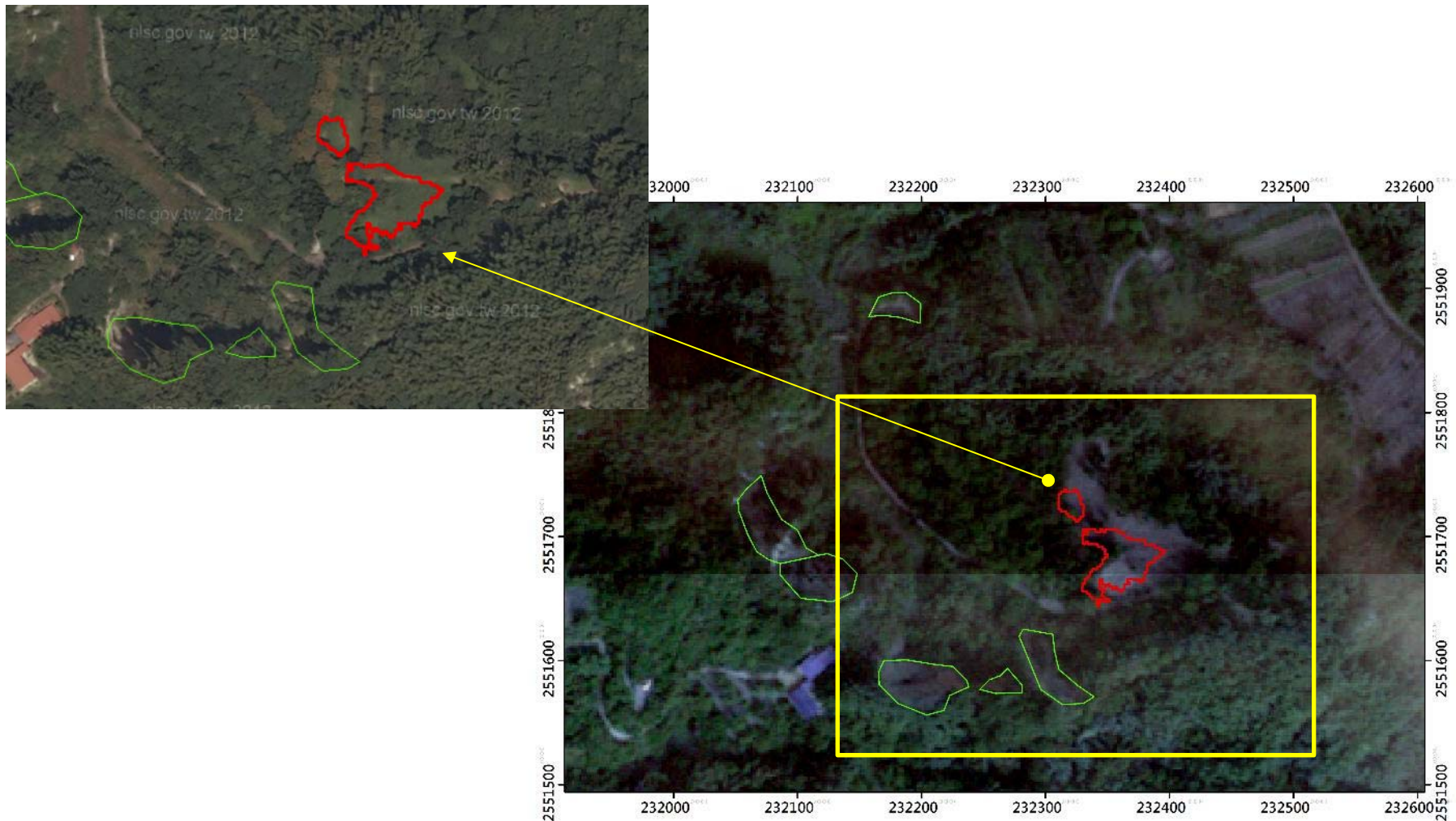
右2 3年前整修，柱與牆皆重整並加強

( 仍皆為磚造房屋 )



# 光和里0.20公頃

水保局判釋光和里0.20崩塌地，2014已有開墾情形，疑為農墾地，現地勘查因私有地，無法進入。

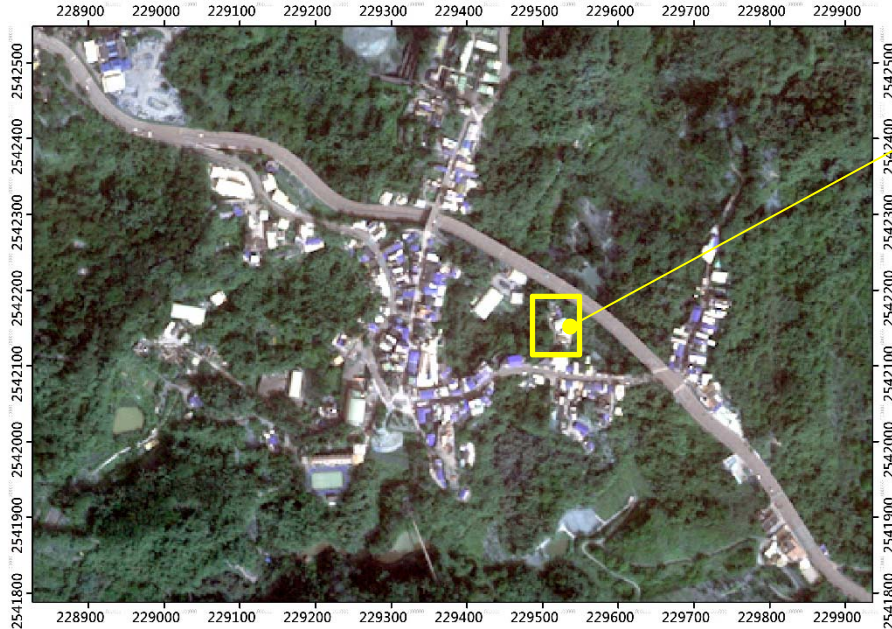




# 崎頂里新市子



- 龍崎區行政中心，部分屋瓦掉落之外，以新市子161號(衛生所後方)道路與房屋龜裂情形較為嚴重。
- 由現場道路裂縫與修補狀況推測，已為多次滑動，房屋牆壁也多次修補防水工程，此次地震原裂縫開裂約將近7公分。
- 地震後下雨，開始將地基填土洗出，建議應將裂縫填補，避免擴大。





# 山區崩塌與聚落安全巡檢



崩塌位置判釋(水保局提供), 共  
**18鄉鎮市**, **6個崩塌**集中區域。



山區聚落房屋受損情形



山區聚落庭院地表受損情形

照片來源：國家災害防救科技中心



行政法人 國家災害防救科技中心  
National Science and Technology Center  
for Disaster Reduction

# 0206震災第二組（高雄市）勘災現調說明

劉哲欣、吳亭燁、林又青、林義凱

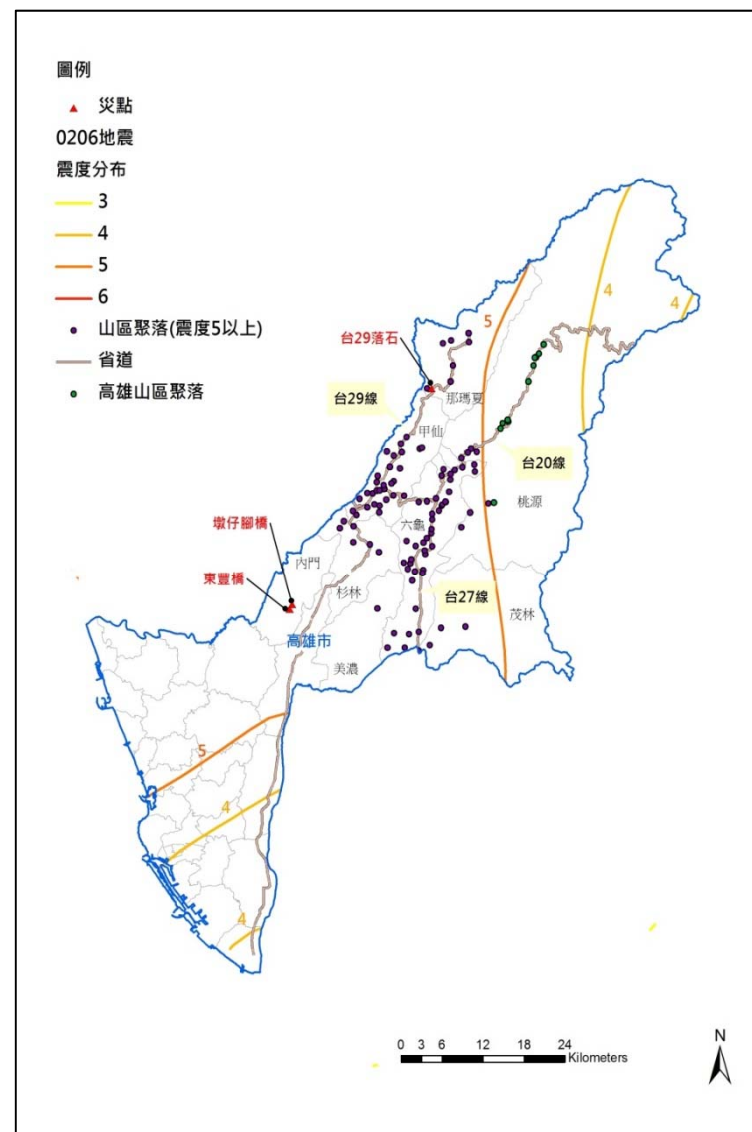
105.2.16~17



# 第二組高雄市勘查行程說明



- 時間：2月16日、2月17日
- 調查人員：劉哲欣、吳亭燁、林又青、林義凱
- 地點：高雄
- 調查地點初步選定：依據中心聚落資料，高雄市境內山區聚落共有113處。將境內聚落分佈與0206地震震度分佈圖相套疊，選取在震度5以上之山區聚落共102處，為可能需要進行震後調查之地點，即右圖中，深紫色點位。102處聚落分別座落於：六龜區（45處）、甲仙區（30處）、桃源區（10處）、那瑪夏區（7處）、杉林區（6處）、茂林區（3處）、美濃區（1處），且聚落主要沿著台29線、台20線以及台27線分佈。
- 因此規劃第1日主要沿台29線北至那瑪夏區，第2日主要沿台27、20線北至桃源區。



# 高雄市較大災情說明



- 災情說明：經訪談高雄易致災團隊、那瑪夏消防分隊、桃源區公所承辦人員、山區聚落商家及查詢各區災害通報表。山區聚落無重大災情傳出，僅有山區道路零星落石、內門區有兩座橋樑封閉、部分民宅龜裂及屋瓦掉落等。

- 台29線那瑪夏路段落石



- 內門區敦仔腳橋橋面位移與龜裂而封閉



- 內門區東豐橋橋面位移與龜裂而封閉



- 部分民宅龜裂及屋瓦掉落





# 高雄市那瑪夏區 台29線落石



台29線旁邊坡落石(當日即清除完畢)



2016.02.16拍攝



該區平日即經常發生落石，為一舊崩塌、落石路段



2013年12月google街景



# 高雄市內門區東豐橋、敦仔腳橋災損封閉



**東豐橋：橋面與道路產生落差、龜裂**



**敦仔腳橋：橋面與道路產生落差**





# 高雄市內門區部分民宅龜裂及屋瓦掉落



磚造民房損壞



磚造民房損壞

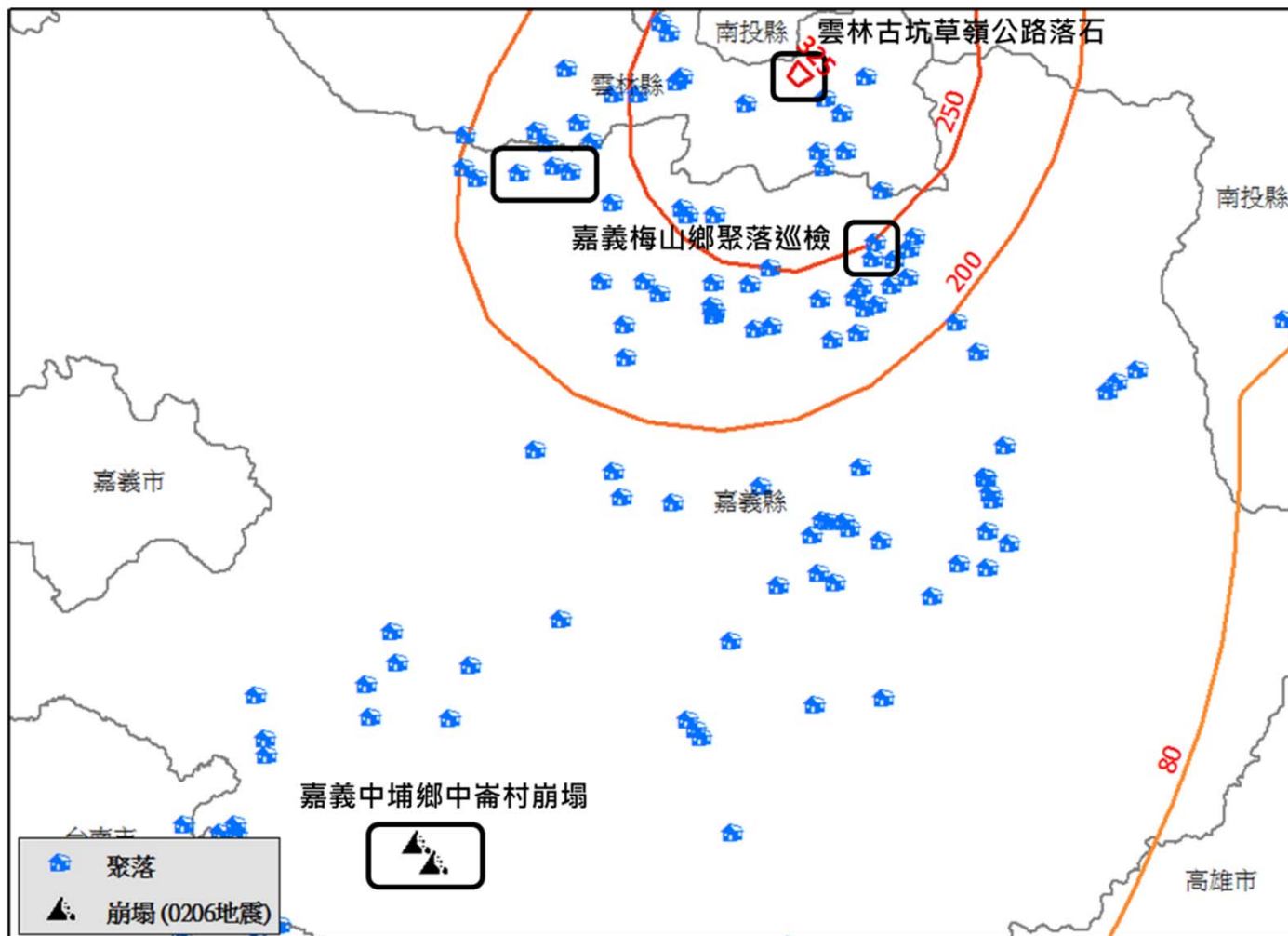


# 0206震災第三組（雲嘉）勘災現調說明

張志新、陳偉柏、呂喬因、黃暄穎

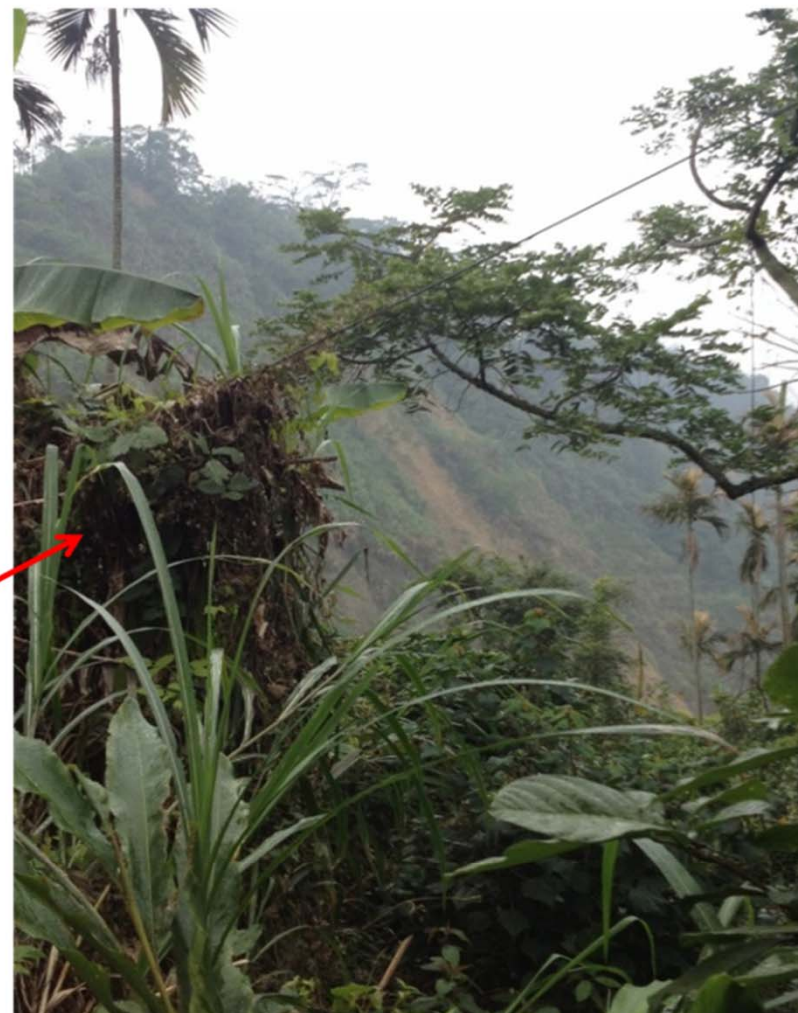


# 雲嘉現勘範圍



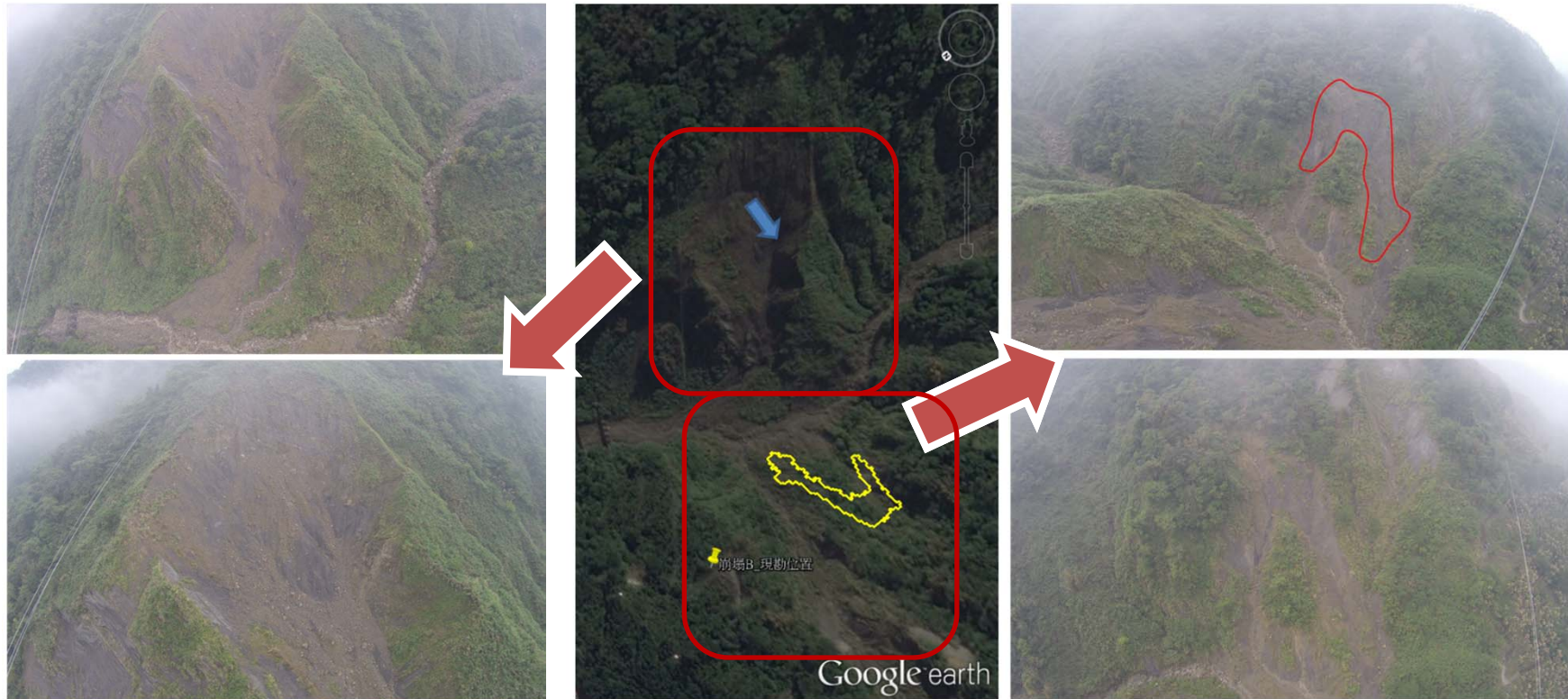
雲林嘉義地區現勘調查位置，等值線顯示0206地震測得之PGA數值。

# 崩塌A：新生崩塌面積約0.23公頃。





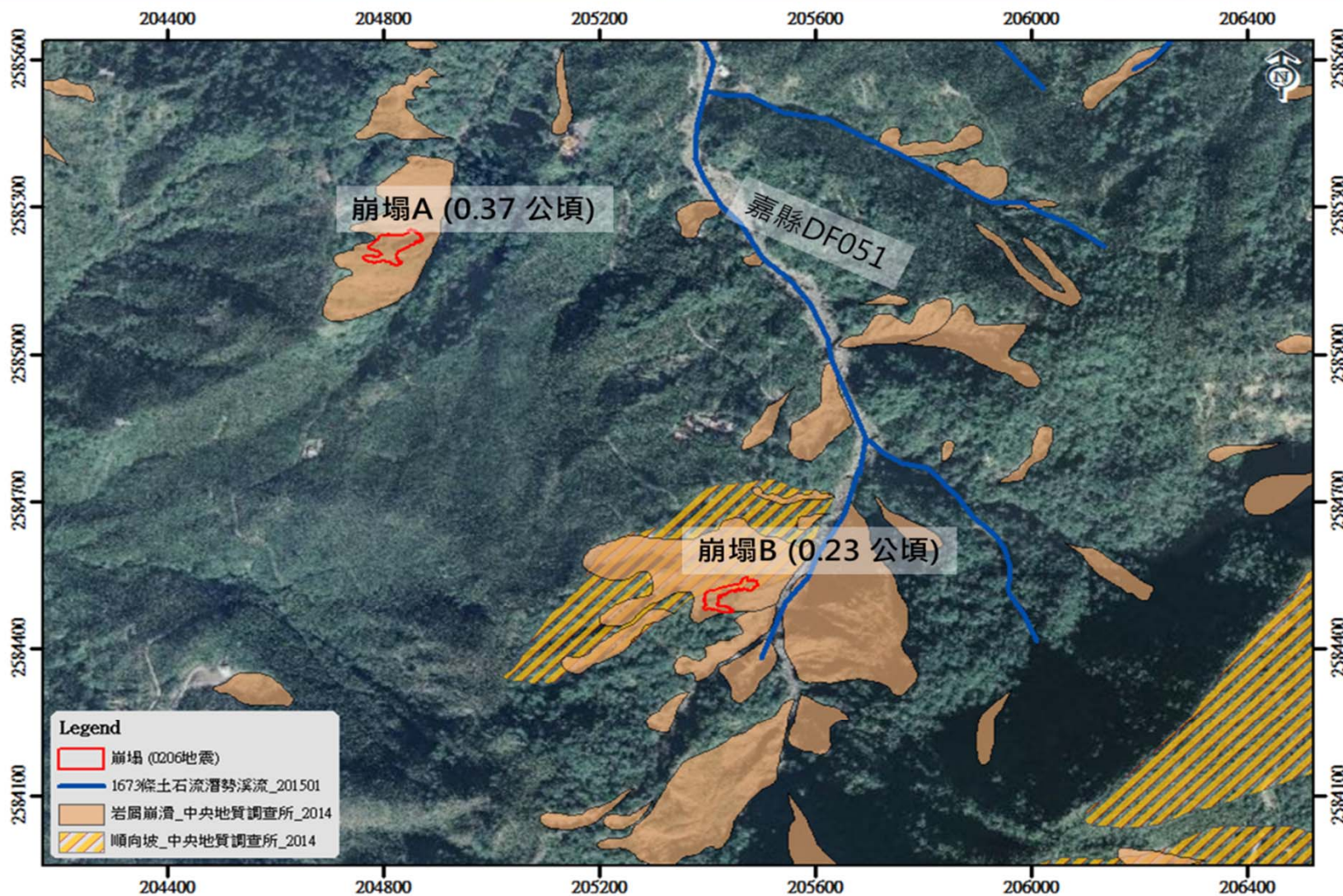
# 崩塌B之現勘位置與UAV空拍照片



崩塌B：原舊崩塌面積約0.51公頃，地震後在原舊崩塌範圍內，新生0.37公頃之崩塌。



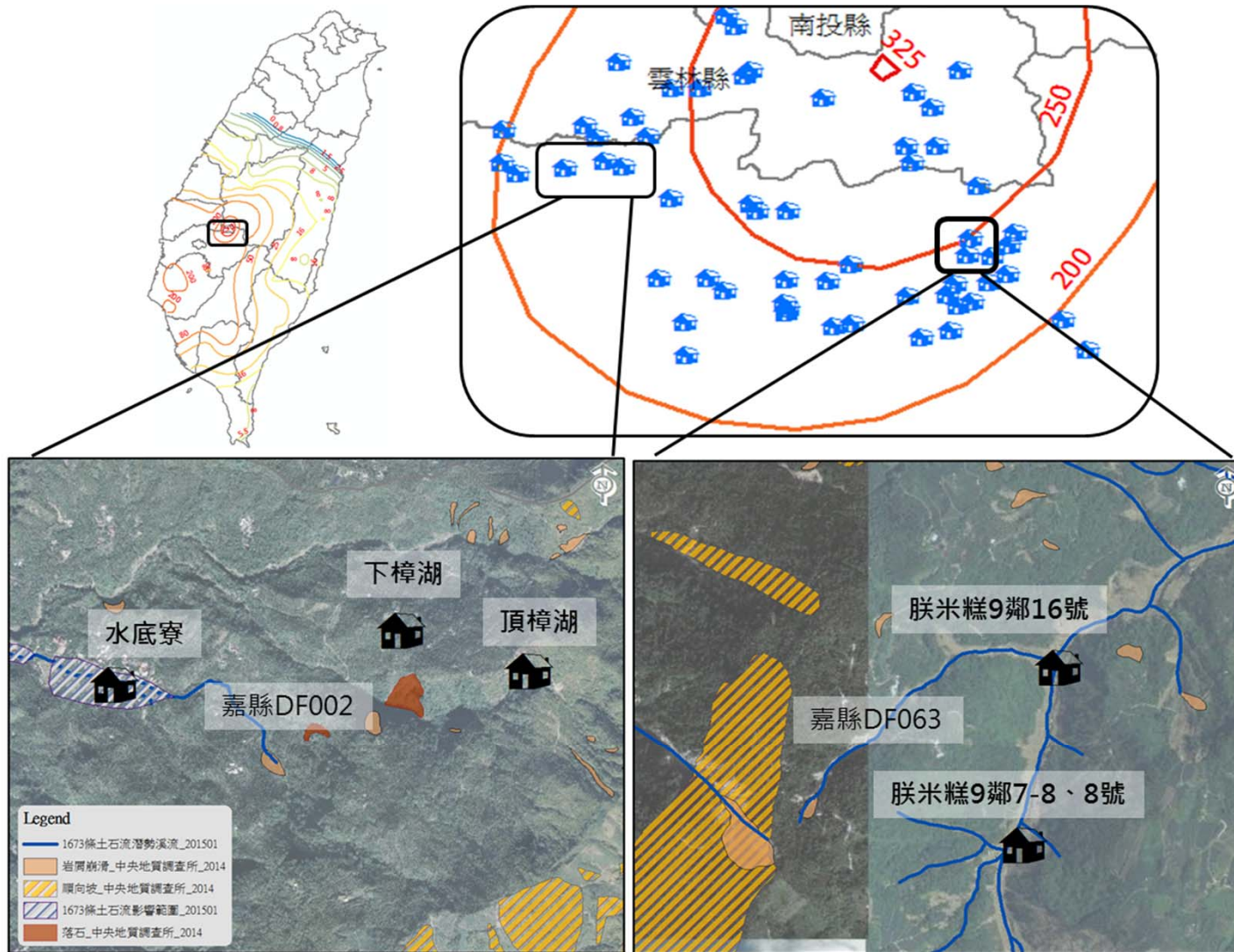
# 嘉義中埔鄉中崙村崩塌



兩崩塌處皆無保全對象，列入持續觀察。



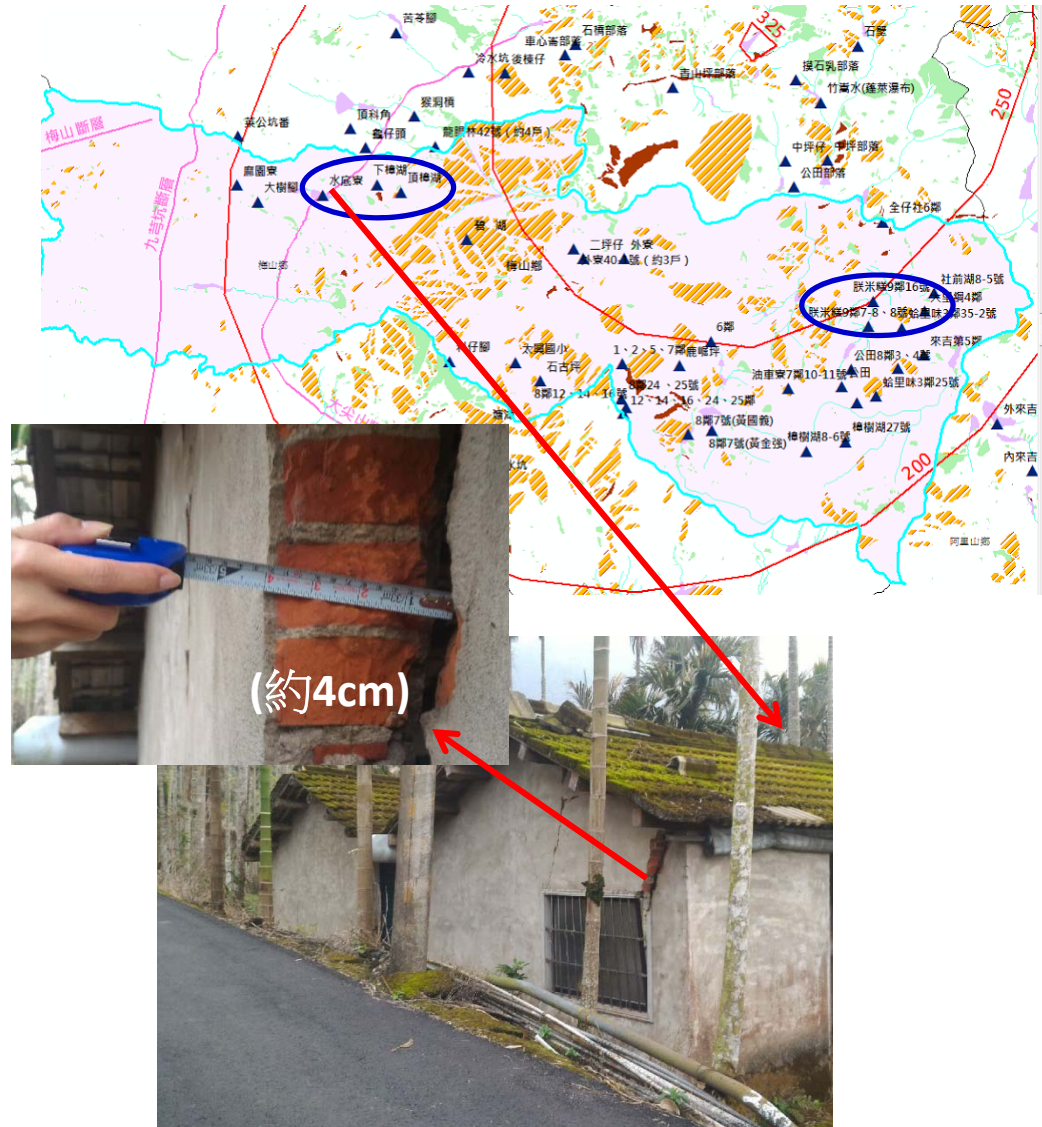
# 嘉義梅山鄉聚落巡檢位置及相關災害潛勢圖層範圍



# 嘉義梅山鄉聚落

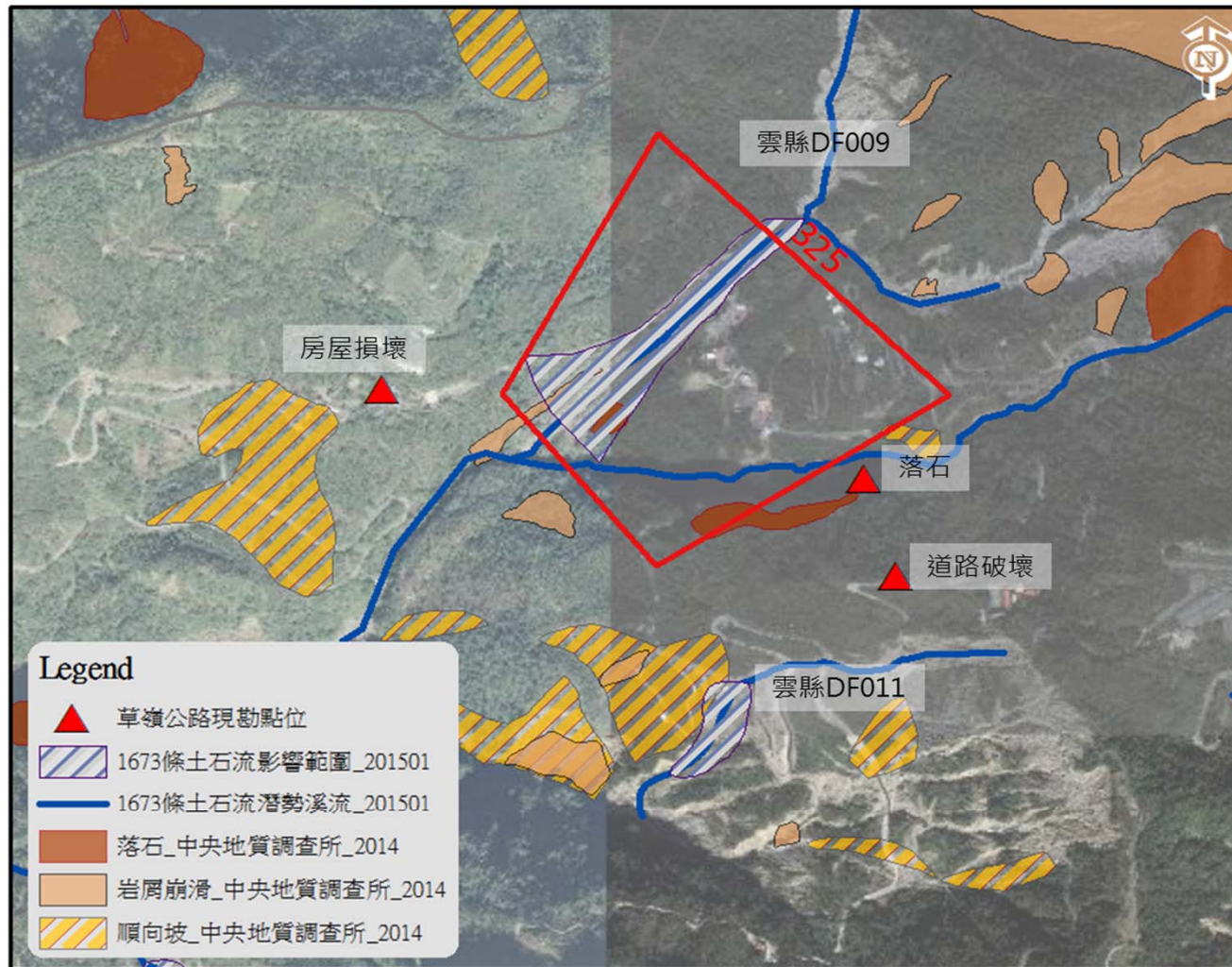


- 巡訪本次地震在PGA 200以上的聚落：頂樟湖、下樟湖、水底寮、朕米糕。
- 僅一處疑似此地震造成之建築(水底寮)，但皆未發現嚴重的房屋受損與地表破壞等情況。
- 其中朕米糕在易致災聚落評估中危險等級較高，但當地居民表示並無災情傳出。





# 草嶺地區現勘



草嶺公路現勘點位及附近災害潛勢圖層，  
紅線範圍內為0206地震PGA大於325之區域



# 雲林 草嶺公路

- 前往此次地震所測得PGA最高之範圍。
- 崩塌土石已被清除，此處應為小範圍的落石崩落。
- 僅發現一處疑似此次地震造成之路面龜裂。







行政法人 國家災害防救科技中心  
National Science and Technology Center  
for Disaster Reduction

以上說明，敬請指導

