



105年度0610豪雨 第3次災防工作會議

高雄市政府水利局

105/06/11



簡報 大綱

壹

協力機構氣象分析

貳

水利設施運轉情形

參

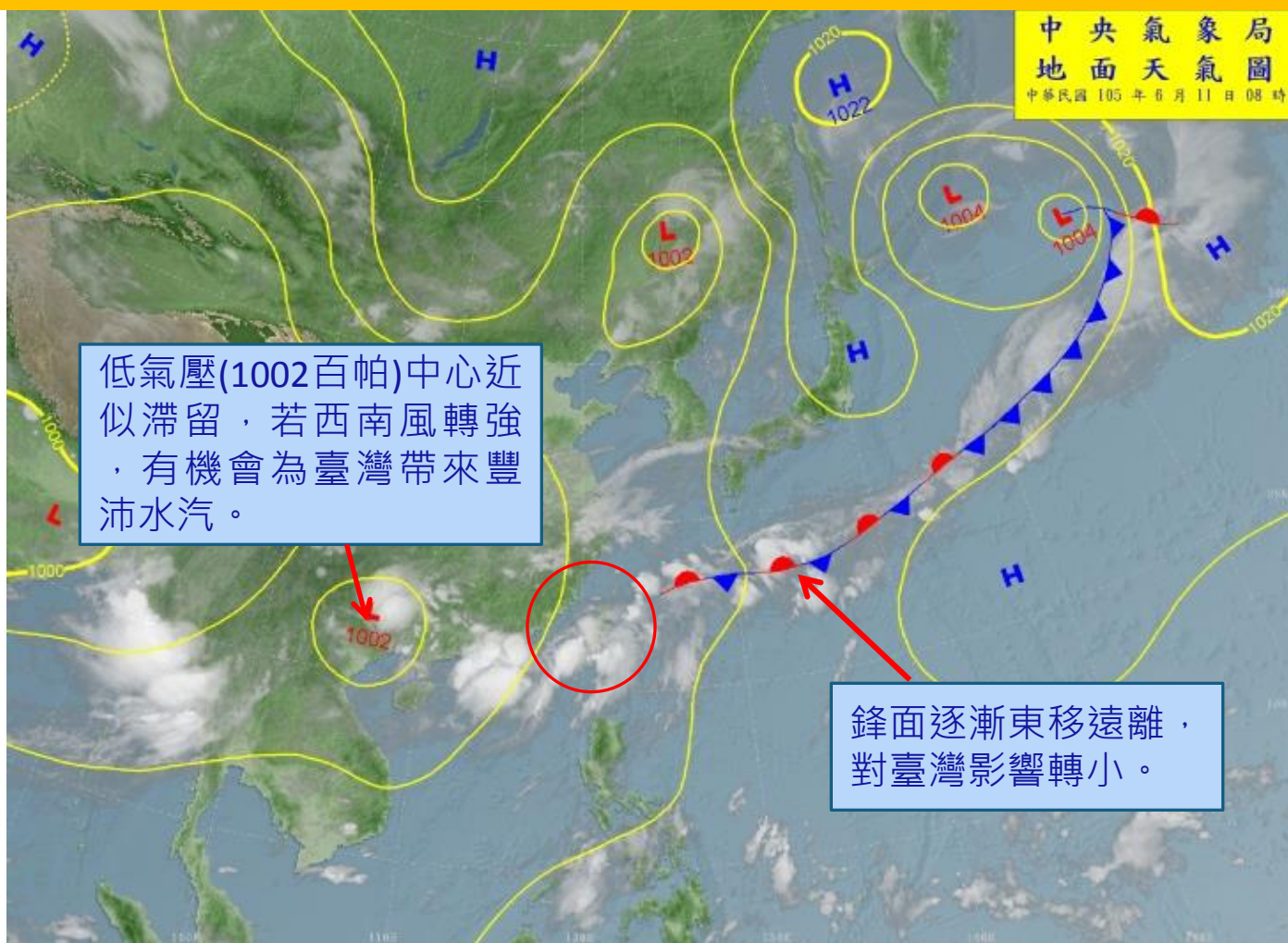
警戒訊息通報

肆

災情統計

天氣現況 - 綜觀地面天氣圖

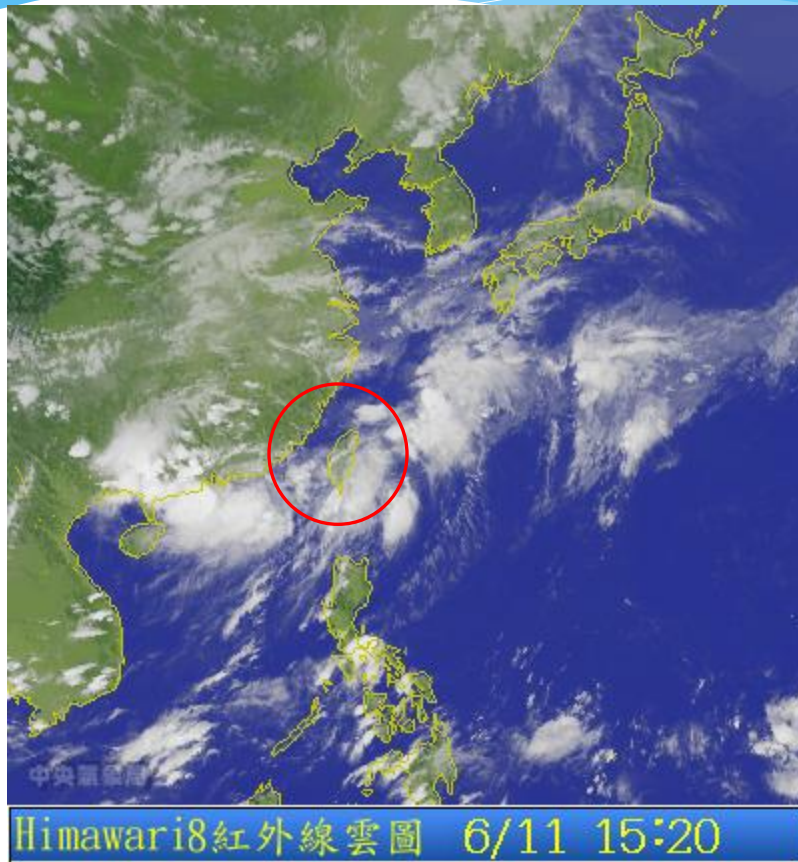
中央氣象局 2016/6/11 8時地面天氣圖



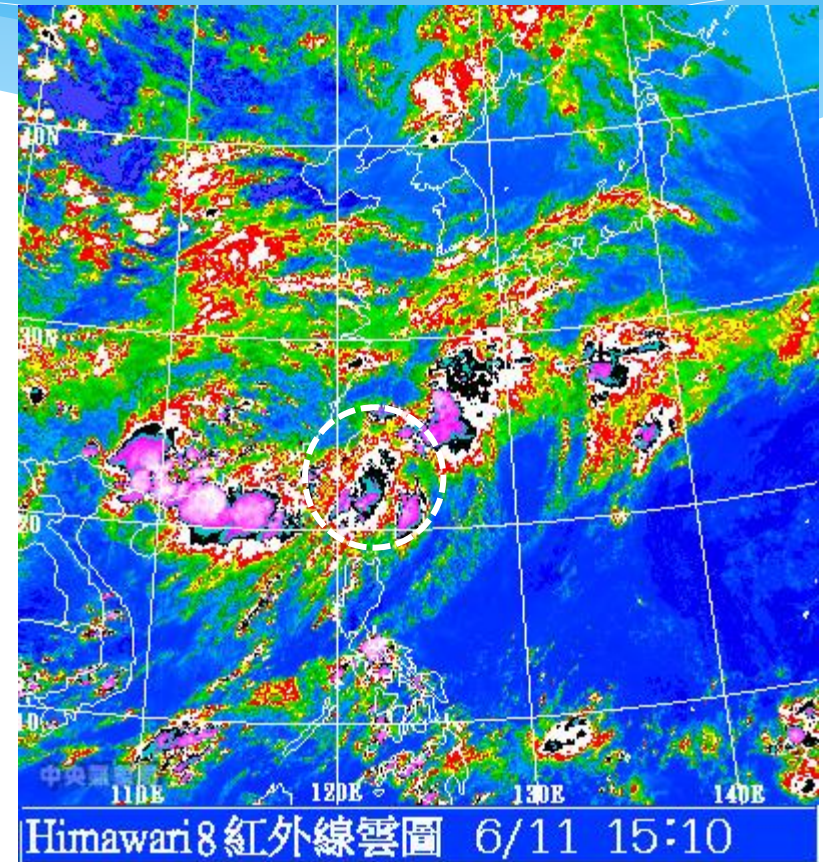
今日(11日)臺灣位在低壓區，同時受到西南氣流影響，臺灣中南部地區有陣雨或雷雨，並有局部大雨或豪雨發生的機率。**高雄地區為陰陣雨或雷雨**

天氣現況 - 衛星雲圖

紅外線衛星雲圖
2016年6月11日15時10分



色調強化衛星雲圖
2016年6月11日15時10分

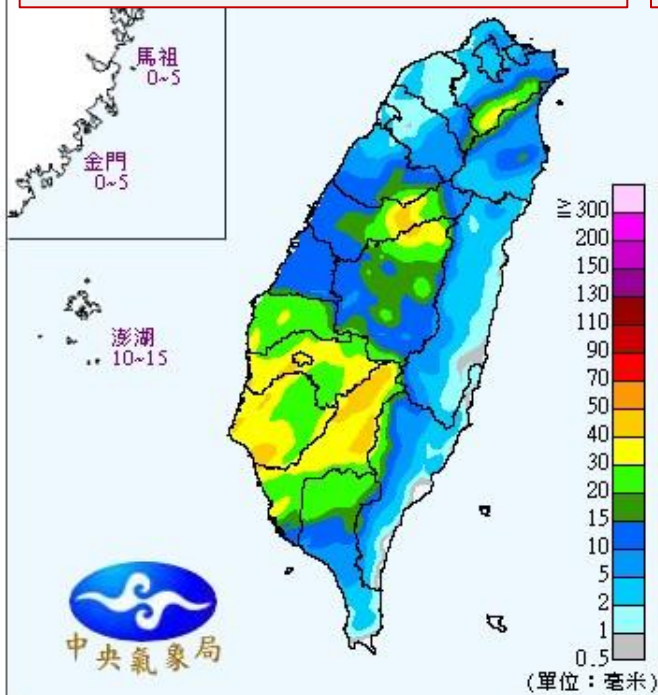


今日(10) 受西南氣流影響，臺灣雲量偏多，高雄地區為陰陣雨或雷雨的天氣。

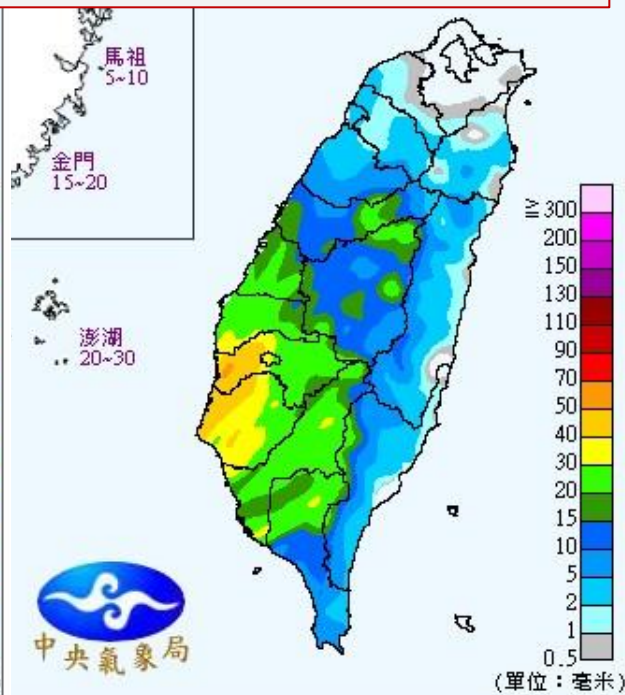
中央氣象局定量降雨預報

- * 定量降雨預報顯示今(11日)至明日(12日)，高雄全區皆有降雨機會，預估6/11 14時至6/12 02時12小時累積雨量為 80-100 毫米，預估6/12 02時至6/12 8時6小時累積雨量為 50-80 毫米

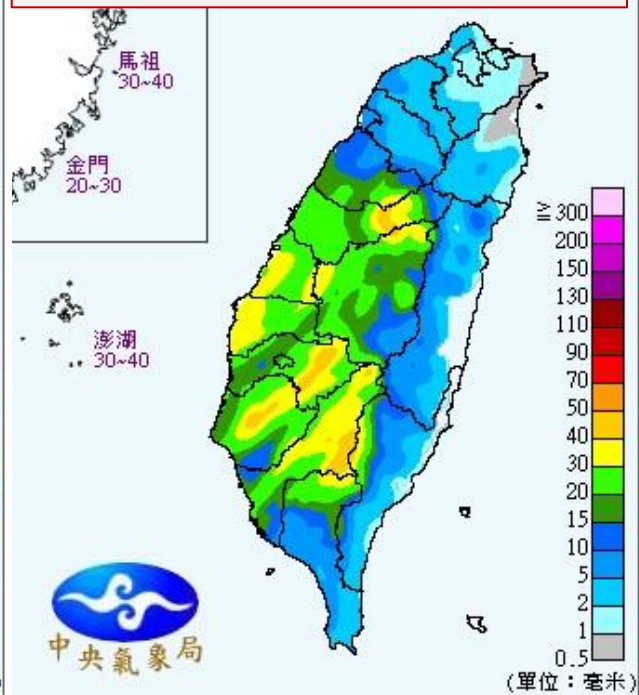
11日14:00~ 11日20:00



11日20:00~12日02:00



12日02:00~12日08:00



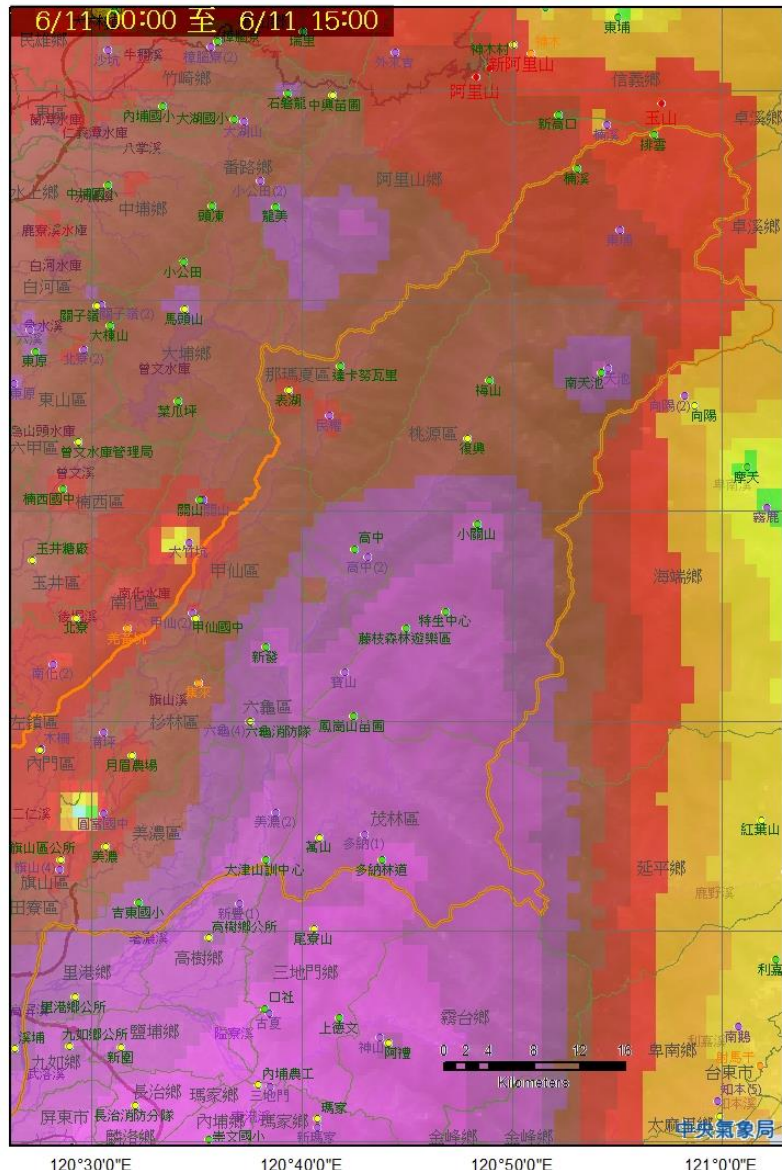
目前降雨情形

高雄市24小時累積降雨量前10名雨量站

目前24小時累計降雨量最大在林園區289.5mm

高雄市

毫米(mm) 1 2 6 10 15 20 30 40 50 70 90 110 130 150 200 300



6/1

所在行政區	測站	15	14	13	12	11
高雄林園區	林園	9	3	13.5	51.5	32
高雄茂林區	多納林道	3.5	13	28.5	28.5	20
高雄小港區	鳳森	10	3.5	13	35.5	23
高雄桃源區	御油山	2	7	23.5	25.5	22
高雄大寮區	大寮	4	3.5	12	27	34
高雄梓官區	梓官	12.5	6.5	11.5	53.5	
高雄岡山區	岡山	1	6.5	6.5	10	51.5
高雄楠梓區	楠梓	1	2	7	13.5	57.5
高雄桃源區	藤枝	3	8	26.5	21.5	17
高雄茂林區	多納(1)	0.5	3	21	34	17
高雄前鎮區	高雄	3.5	3	7	11.5	18
高雄左營區	左營	1	4	7	8.5	60
高雄六龜區	新發	1.5	6.5	25	19.5	16.5

颱風中心系集預報

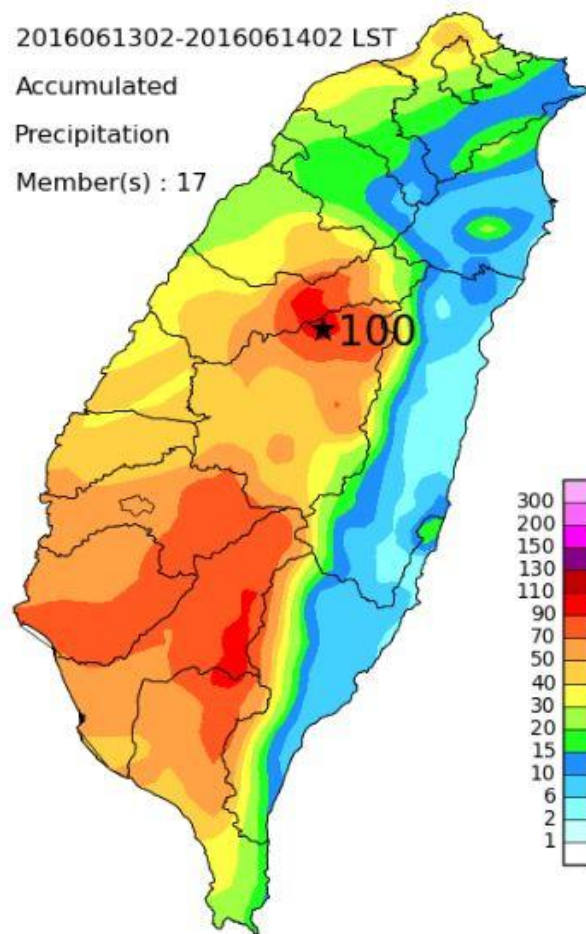
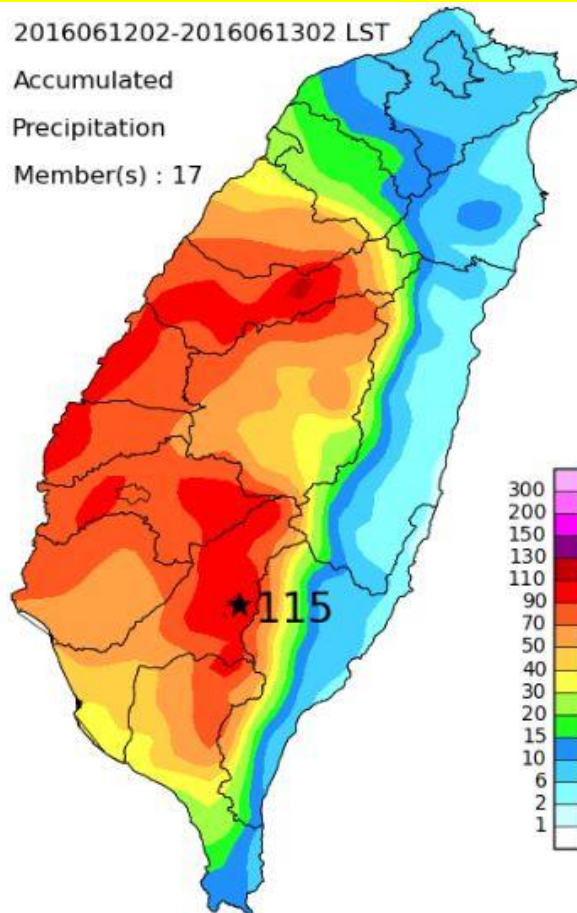
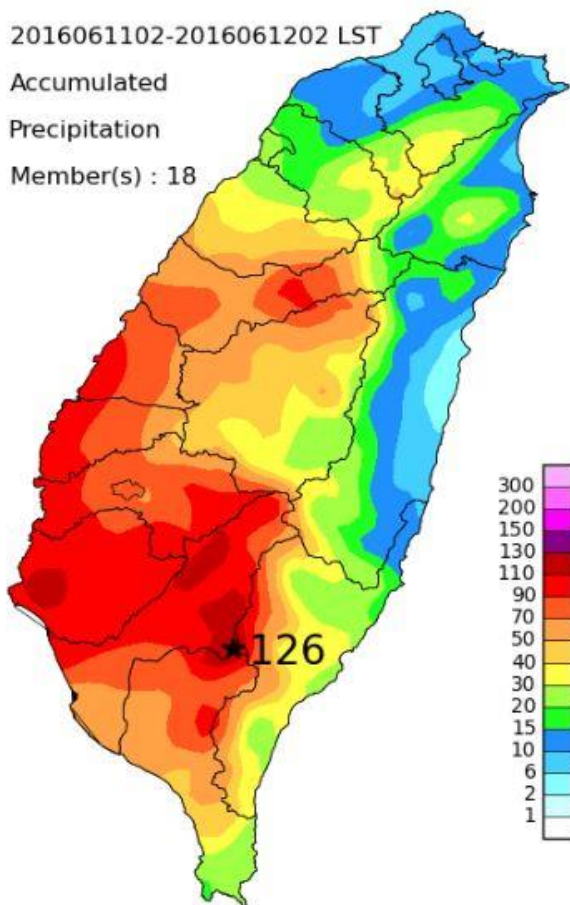
* 6月11日至13日高雄全區皆有降雨機會，預估日累積雨量：

11日90-150毫米；12日50-120毫米；13日50-120毫米

6月11日2時~6月11日2時

6月12日2時~6月12日2時

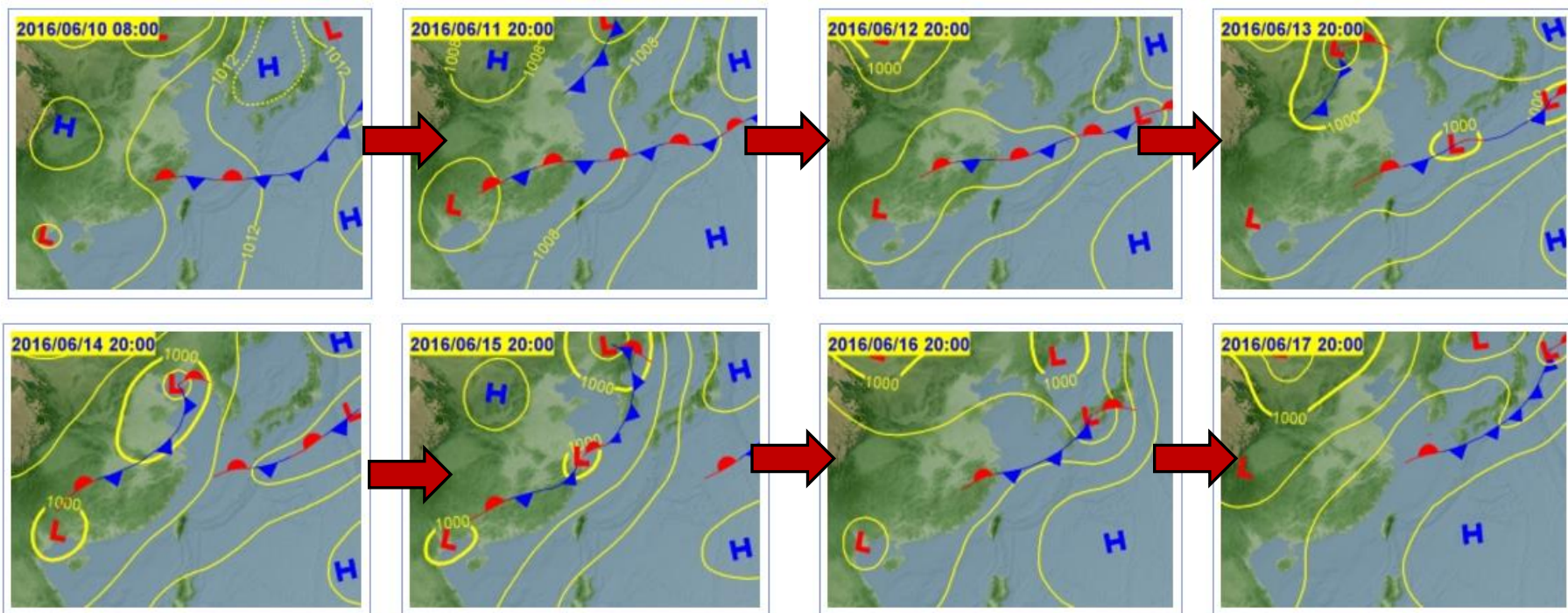
6月13日2時~6月13日2時



❖ 計算初始時間：2016年6月11日 2時

中央氣象局一週預測圖

- ❖ 未來4天臺灣地區大氣較不穩定，特別要注意6月11日至13日受西南風氣流影響，有局部大雨或豪雨發生的機率。

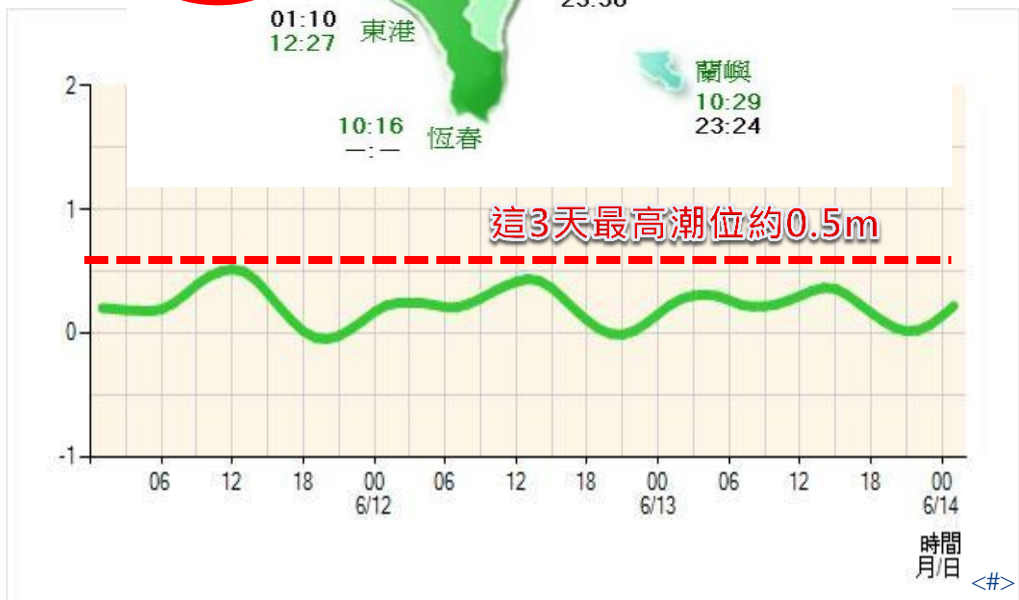
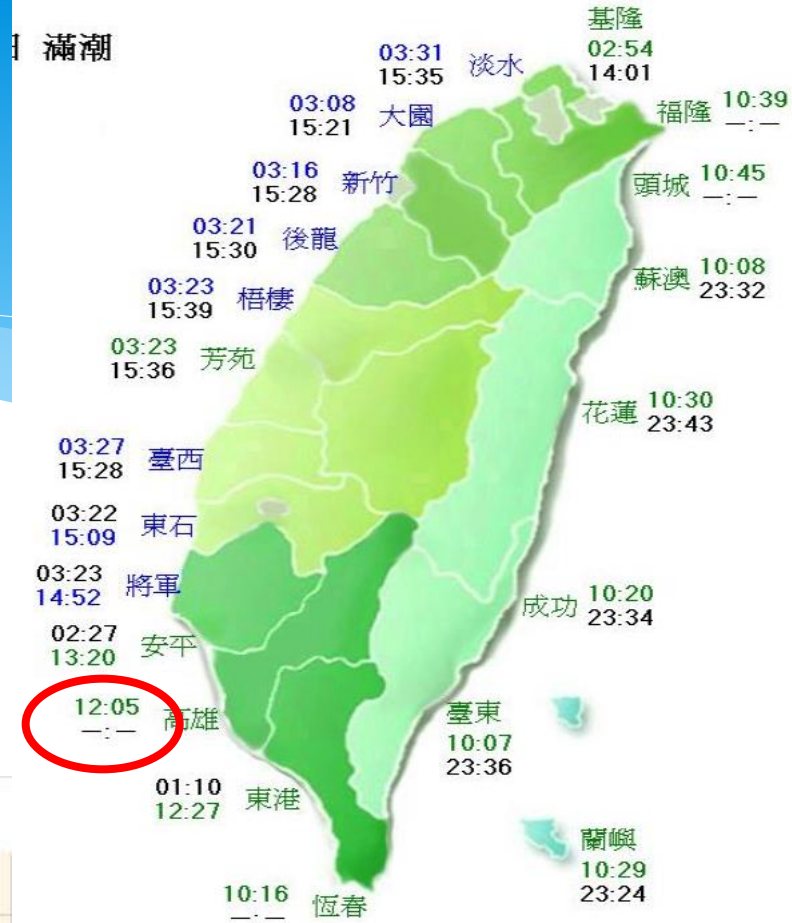


天氣警特報

高雄6天潮汐預報(以永安為例)

日期	潮差	潮汐	時間	潮位(cm)		
				相對臺灣高程基準	相對當地平均海平面	相對海圖
06/11(星期六) 農曆 05/07	小潮	滿潮	02:43	39	37	102
		乾潮	06:30	30	27	92
		滿潮	12:32	63	60	125
		乾潮	20:01	-1	-3	62
06/12(星期日) 農曆 05/08	小潮	滿潮	03:28	44	41	106
		乾潮	07:44	30	27	92
		滿潮	13:43	54	52	117
		乾潮	20:53	5	2	67
06/13(星期一) 農曆 05/09	小潮	滿潮	04:06	48	46	111
		乾潮	09:18	27	24	89
		滿潮	15:02	48	45	110
		乾潮	21:41	10	7	72
06/14(星期二) 農曆 05/10	小潮	滿潮	04:40	53	51	116
		乾潮	10:46	21	19	84
		滿潮	16:19	43	41	106
		乾潮	22:22	14	11	76
06/15(星期三) 農曆 05/11	小潮	滿潮	05:09	58	55	120
		乾潮	11:48	15	12	77
		滿潮	17:27	40	38	103
		乾潮	22:57	17	14	79
06/16(星期四) 農曆 05/12	小潮	滿潮	05:35	63	60	125
		乾潮	12:36	8	5	70
06/17(星期五) 農曆 05/13	小潮	滿潮	11:18	36	36	101
		乾潮	23:25	20	17	82
06/18(星期六) 農曆 05/14	小潮	滿潮	13:18	65	65	130
		乾潮	21:18	2	-1	64
06/19(星期日) 農曆 05/15	小潮	滿潮	13:18	37	34	99
		乾潮	21:18	2	-1	64

潮汐最大為中潮，今日滿潮時間約為凌晨及近中午

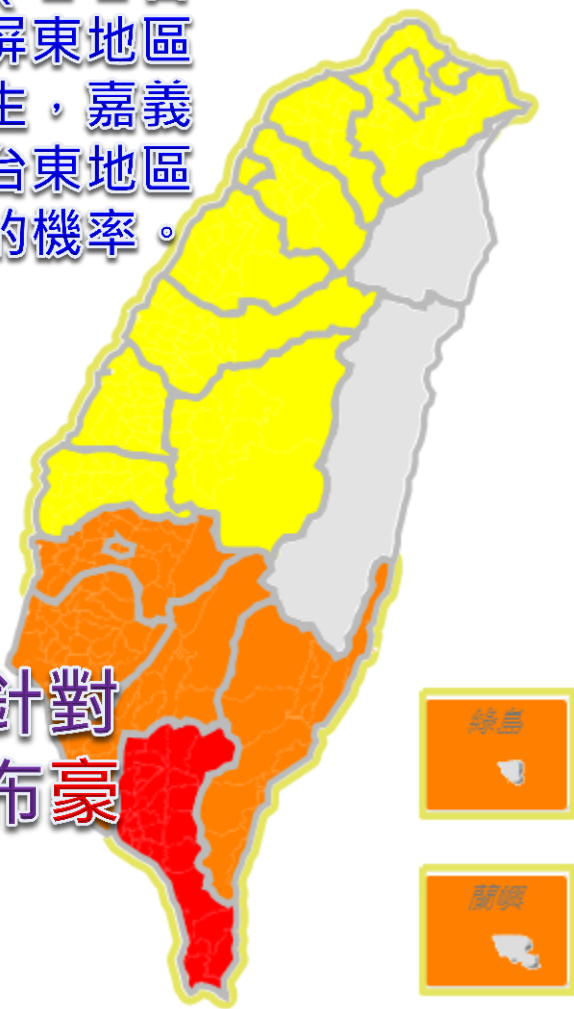


天氣警特報

發布時間：06/11 14:45

- 西南氣流影響，易有短時強降雨，今、明（11日、12日）兩天屏東地區有局部大豪雨發生，嘉義、台南、高雄、台東地區有局部豪雨發生的機率。

- 目前氣象局針對高雄地區發布豪雨特報。



警特報發布情形 警特報作業說明

- 豪雨特報 發布：2016-06-11 14:45
- 濃霧特報 發布：2016-06-11 15:05
- 陸上強風特報 發布：2016-06-11 14:55

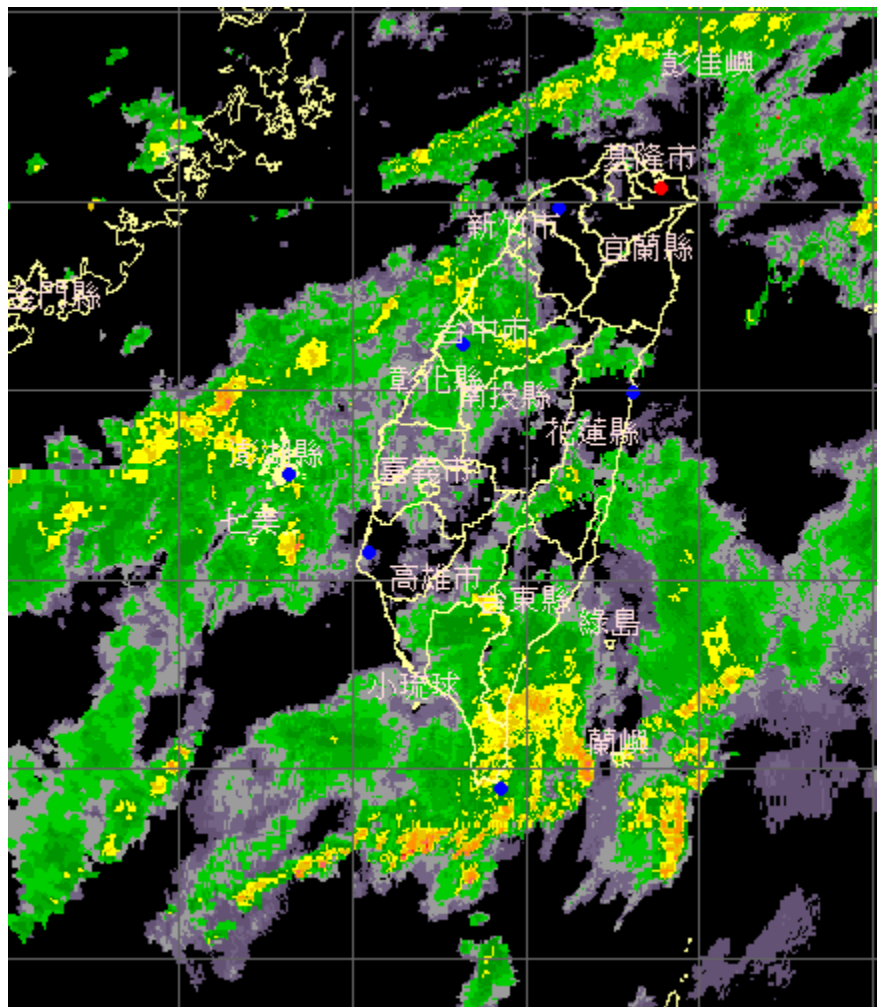
新北市		基隆市	
臺北市		宜蘭縣	
桃園市		新竹縣	
苗栗縣		新竹市	
臺中市		花蓮縣	
彰化縣		南投縣	
雲林縣		嘉義縣	
臺南市		嘉義市	
高雄市		臺東縣	
連江縣		屏東縣	
金門縣		澎湖縣	

註：各種警特報的表示顏色如上圖示，若同一地區有兩種以上的警特報時，則第二種以上皆改用斜線表示。

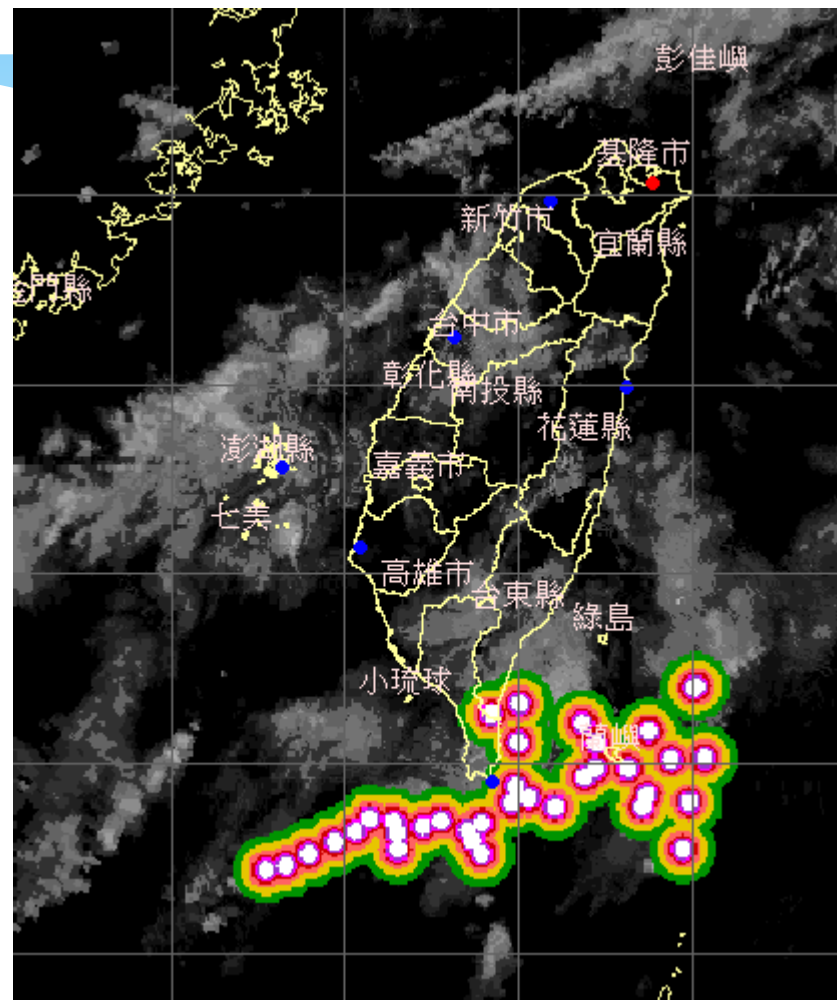
[產品說明文件 \(PDF\)](#)

目前劇烈天候狀況

6月11日 16:00 雷達回波圖



6月11日 16:00 對流胞分布圖

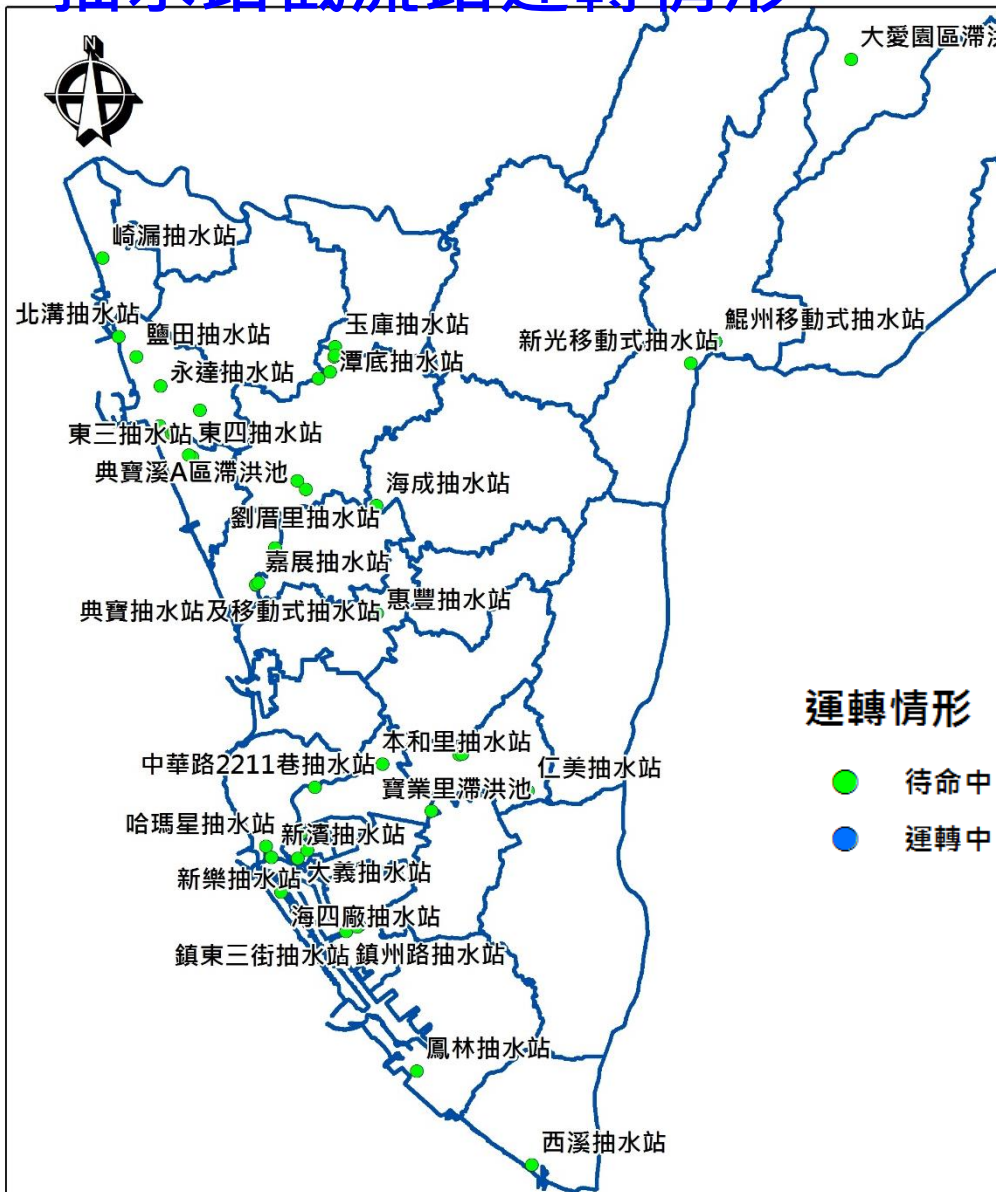


未來情勢分析

- ❖ 今天（11日）西南氣流持續影響，目前中南部已經有明顯的降雨出現，高屏地區今日累積雨量已經超過200毫米，預計中南部及臺東地區降雨將會持續且雨勢較強。
- ❖ 今(11)日至13日(週六、日)受西南氣流影響，臺灣中南部地區有陣雨或雷雨。高雄市今日平地為陰陣雨或雷雨，**降雨等級已達豪雨等級**。
- ❖ 12日至16日，受西南風影響，高雄地區有短暫陣雨或雷雨，有局部大雨發生的機率，預計**降雨等級為大雨至豪雨**。
- ❖ 未來5天臺灣地區大氣較不穩定，應隨時進行水情守視注意氣象局發布的天氣特報及局部強降雨的可能。

貳 水利設施運轉情形

抽水站截流站運轉情形

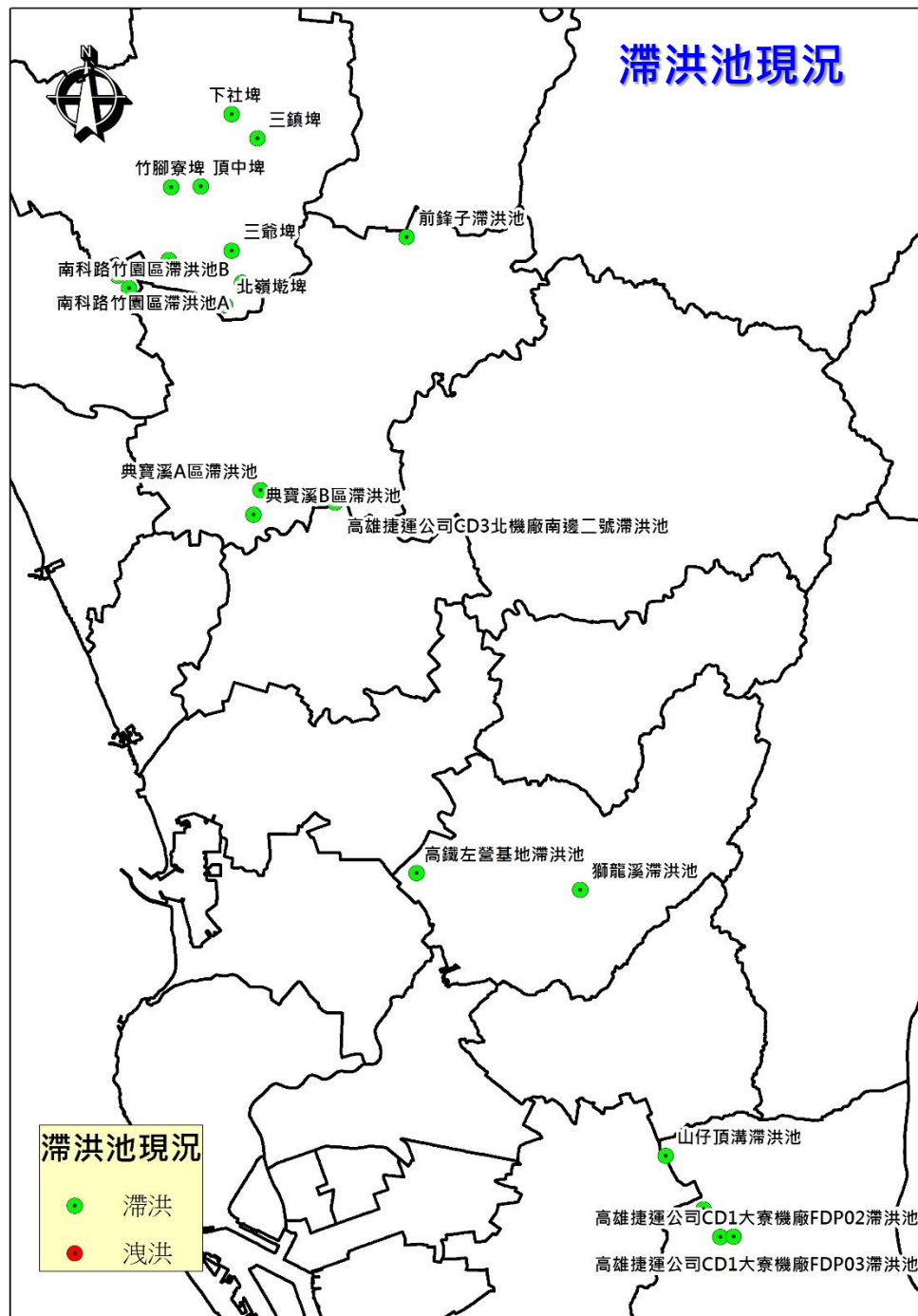


所在地點	抽水站名稱	啟用抽水情形	所在地點	抽水站名稱	啟用抽水情形
阿蓮區	玉庫抽水站	抽水中	岡山區	五甲尾抽水站	抽水中
	田厝移動式抽水站	待命中		潭底抽水站	抽水中
旗山區	鯤州移動式抽水站	待命中		劉厝里抽水站	待命中
	新光移動式抽水站	待命中	潭底小抽水站	抽水中	
	五號排水抽水站	待命中	彌陀區	東三抽水站	待命中
	溪洲抽水站	待命中		東四抽水站	待命中
杉林區	大愛園區滯洪池	待命中	彌陀區	舊港抽水站	抽水中
林園區	西溪抽水站	待命中		舊港移動式抽水站	待命中
鳥松區	仁美抽水站	待命中	燕巢區	海成抽水站	待命中
	大智移動式抽水站	待命中		鹽埕區	七賢抽水站
	文前移動式抽水站	待命中	新樂抽水站		待命中
茄荳區	崎漏抽水站	抽水中	南北大溝		待命中
	北溝抽水站	抽水中	永安區	大義抽水站	待命中
永安區	永達抽水站	抽水中		鼓山區	中華路2211巷抽水站
	戰車壕溝抽水站	抽水中	新濱抽水站		待命中
	鹽田抽水站	待命中	哈瑪星抽水站		待命中
	天文宮移動式抽水站	待命中	三民區	本和里滯洪池	排空
梓官區	嘉展抽水站	待命中		寶業里滯洪池	滯洪中
	典寶抽水站及移動式抽水機	待命中	楠梓區	惠豐抽水站	待命中
	潭仔底溝移動式抽水站	待命中		美昌右昌抽水站	待命中
旗津區	海四廠抽水站	待命中	前鎮區	鎮州路抽水站	待命中
	鳳林抽水站	待命中		鎮東一街	待命中
小港區	鳳林抽水站	待命中		鎮東三街	待命中

貳 水利設施運轉情形

滯洪池及水位現況

地點	現況水位	現況
蓮池潭	8.86	滯洪中
金獅湖	6.16	滯洪中
山仔頂溝	10.25	滯洪中
前鋒仔	7.69	滯洪中
獅龍溪	13.12	滯洪中
典寶溪A區滯洪池	1.85	滯洪中
典寶溪B區滯洪池	1.52	滯洪中
寶業里滯洪池(北池)	7.83	滯洪中
寶業里滯洪池(南池)	7.91	滯洪中
本和里滯洪池	1.00	排空未滯洪
觀音湖	32.3	滯洪中
中正湖	49.5	滯洪中
永安滯洪池	2.75	滯洪中





警戒訊息通報

土石流警戒：

六龜區3里17條土石流黃色警戒

淹水警戒：無警戒

水庫洩洪警戒情形：




阿公店水庫洩洪15cms

區排水位警戒情形：

山仔頂溝滯洪池達警戒水位(退水中)

肆 災情統計

高雄市0610豪雨災情通報

編號	行政區	發生時間	案件來源	災情描述	處理情形	災情照片	備註
1	前鎮區	2016/6/1 1 AM8:21	1999通報案件	前鎮區成功二路上,近時代大道該處機車道路面積水嚴重,造成機車與汽車爭道危險,請查處。	強降雨造成路面積水,已請前鎮區公所調派小型移動式抽水機到現場抽水		由本局市排一科現場勘查處理。
2	桃源區	2016/6/1 1 AM8:00	群組通報	高雄市桃源區南天池過去6小時累積雨量已超過80公釐,桃源區公所為防止雨勢擴大釀災,上午8時區公所已開設二級防災應變中心,並已先行疏散道路易中斷區域5位洗腎患者下山依親。 南橫公路溪底便道目前雖仍能正常通行,但荖濃溪溪水暴漲,目前已請公路局保全監控交管,避免人車通行時發生意外,另外負責搶修便道的重型機具也已就位待命。	台20線勤和~復興河床便道(97K~102K),因105年6月11日西南外海對流雲系移入,造成玉穗溪及荖濃溪河水暴漲,為顧及用路人行車安全,將於105年6月11日上午9點起預警性封閉,預計105年6月11日下午17點開放通行,上午九點正,溪底便道實施道路預警性封閉,請後山三里里長加強宣導及廣播!		已經指示撤離,目前已確定撤離6名慢性病患者
3	梓官區	2016/6/1 1 AM11:00	群組通報	梓官區港十街淹水	強降雨造成路面積水		目前已退水,中正路抽水站目前已由顧問公司設計中,總經費8000萬元,預計106年施工,108年3月前完工,工程施作完成後將可改善港十街一帶淹水情形

肆 災情統計

高雄市0610豪雨災情通報

編號	行政區	發生時間	案件來源	災情描述	處理情形	災情照片	備註
4	大寮區	2016/6/11 AM10:50	群組通報	歡喜鎮歡喜大樓附近 淹水約30-40公分	強降雨造成路面 積水		目前已退水
5	大寮區	2016/6/11 PM1:30	群組通報	高雄大寮內坑路積淹 水。			已佈設移動式抽水機，本 局將由總工室再檢討，這 處比88平面道路低很多， 將再現場檢討改善。
6	大寮區	2016/6/11 AM10:40	群組通報	前庄里捷運地下道目 前因雨勢過大造成淹 水(水深約20公分)無法 通行			水利局派廠商緊急處理， 係洩水口遭電纜及塑膠袋 卡住堵塞，已清理，於 13:30積水消退，恢復通 行。
7	茄萣區	2016/6/11 AM11:00	群組通報	茄萣區濱海路三段、 四段淹水5-10公分	強降雨造成路面 積水		目前已退水

肆 災情統計

高雄市0610豪雨災情通報

編號	行政區	發生時間	案件來源	災情描述	處理情形	災情照片	備註
8	左營區	2016/6/11 AM11:22	1999通報 案件	左營區左營大路上往 介壽路(農會至左營南 站之間) 該路段有積水 情形			目前已退水。
9	左營區	2016/6/11 AM11:25	1999通報 案件	左營大路60號前水溝 蓋損壞後局處人員前 往修復時，將該該蓋 移除直接水泥封閉僅 有遺留一小洞，造成 無法宣洩積水			目前已退水，後續將請本 局市排一科現勘改善。
10	左營區	2016/6/11 AM11:36	群組通報	蓮池潭週邊小部份積 水，人、車尚可通行			因強降雨造成積淹水，已 按蓮池潭滯洪池SOP操作
11	楠梓區	2016/6/11 AM11:12	1999通報 案件	楠梓區軍校路與右昌 路交叉口有積水情形			目前已退水，後續由本局 市排一科現勘改善，1148 回報現場路面積水已消退。
12	楠梓區	2016/6/11 AM10:58	1999通報 案件	楠梓區後昌路與加宏 路口 該處路口淹水， 且已淹至住戶地下室			目前已退水
13	鼓山區	2016/6/11 AM11:21	1999通報 案件	鼓山區九如四路上(大 榮街與西藏街)路面積 水			目前已退水
14	鹽埕區	2016/6/11 AM11:36	1999通報 案件	鹽埕區五福四路上， 自大智路往壽山方向， 渠反映該路段沿線兩 側下雨積水以至腳踝， 建請查處。			目前已退水

肆 災情統計

高雄市0610豪雨災情通報

編號	行政區	發生時間	案件來源	災情描述	處理情形	災情照片	備註
15	林園區	2016/6/11 AM11:51	1999通報案件	慈天宮附近及北汕二路有部分淹水	慈天宮公所抽水機已經開始抽水。		目前已退水
16	岡山區	2016/6/11 AM11:27	群組通報	嘉興路與嘉峰路國1涵空下，積水40公分	嘉興路與嘉峰路，積水已退目前交通順暢。		因高公局潭底排水箱涵改善工程進行中，後續將持續追蹤改善情形。
17	鳥松區	2016/6/11 AM11:55	群組通報	神農路，水管路口積水約10公分，長度約30公	本區域係列管淹水區。		道路開闢時，無埋設排水箱涵，邱俊憲議員有建議，本局市排二科測量規劃研議改善中。
18	林園區	2016/6/11 AM03:50	群組通報	沿海路與与五福路交叉口淹水，約20公分	林園沿海路與五福路淹水乙節，經派員現勘係因大排水位過高，臨近果園及附近雨水無法排出所致，區隊已回覆公所及五福里長		目前已退水

肆 災情統計

高雄市0610豪雨災情通報

編號	行政區	發生時間	案件來源	災情描述	處理情形	災情照片	備註
19	阿蓮區	2016/6/11 AM11:26	群組通報	中路橋積水嚴重	已進行封路(橋)，現場已派員警戒，並請同仁加強易積水路段巡守，隨時立即反應路況。		本局將持續觀察二仁溪水位。
20	仁武區	2016/6/11 AM11:30	群組通報	澄觀路、鳳仁路口積淹水			目前已退水，經查人孔蓋上樹葉不少，仁武區長已請清潔隊處理。
21	小港區	2016/6/11 AM03:00	群組通報	紅毛港文化園區方向(外海路)路面轉彎處外圍部份淹水，惟車輛仍可正常進出無虞，淹水較深部份(約20公分)，已拉封鎖線。			目前已退水

簡報完畢 敬請指教

