



「尼伯特」颱風 高雄市災害應變中心 第2次工作會議



會議程序

1

主席指示事項辦理情形及災情報告



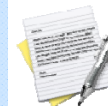
2

颱風情資研判與分析



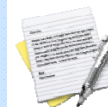
3

各單位工作報告



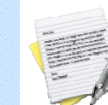
4

與各區公所視訊



5

臨時動議



6

指揮官裁示





主席指示事項辦理情形及災情報告

主席指示事項辦理情形及災情報告

災害防救辦公室報告



災害防救辦公室報告（1-1）

尼伯特颱風災害防救準備會議及第一次工作會議管制事項計有預防性疏散撤離等10項，已由各相關單位辦理，目前持續列管2案，解除列管8案。



災害防救辦公室報告（1-2）

截至8日7時止本市無人員傷亡，EMIC接獲報案25件，處理中8件，已處理完畢7件。

災情分類如下：

1. 路樹災情：2件。
2. 廣告招牌災情：5件。
3. 建物毀損：1件。
4. 民生、基礎設施災情：5件。
5. 其他災情：12件。

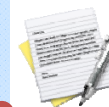


6. 其他災情如下：

災情類別	災情總筆數	已處理筆數	處理中筆數
路樹災情	2	0	2
廣告招牌災情	5	2	3
建物毀損	1	0	1
民生、基礎設施災情	5	1	4
其他災情	12	4	8
合計	25	7	8



颱風情資研判與分析



颱風情資研判與分析



颱風情資研判與分析



協力機構高雄大學 情資分析研判組報告

依氣象法重大災害性氣象消息應以中央氣象局發布資料為主、本資料內容應涉客、主觀判斷、各類動力模式之結果亦隨不同初始場條件、動力設計等因素而使計算結果不同。此份資料只供計畫內部人員參考。

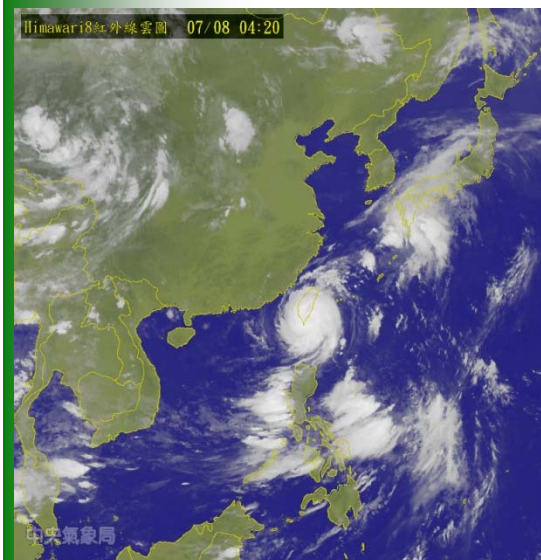


國立高雄大學製作

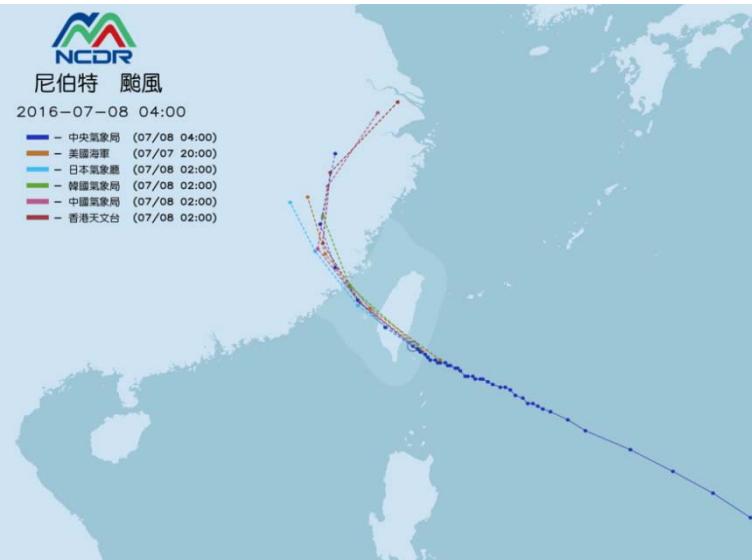
2016年7月8日強烈颱風尼伯特分析研判第6報

- 一、根據今日最新資料顯示，強烈尼伯特 (NEPARTAK) 颱風，中心氣壓 920百帕，現位於台東東南方10公里海面上，以每小時14轉11公里速度，向西北方向移動。
- 二、尼伯特颱風暴風圈已進入臺灣東部、東南部及中南部陸地，受颱風環流影響，高雄山區及部分平地地區將會有短暫性大豪雨（或以上）及瞬間強陣（大）風發生，請加強整備防範。

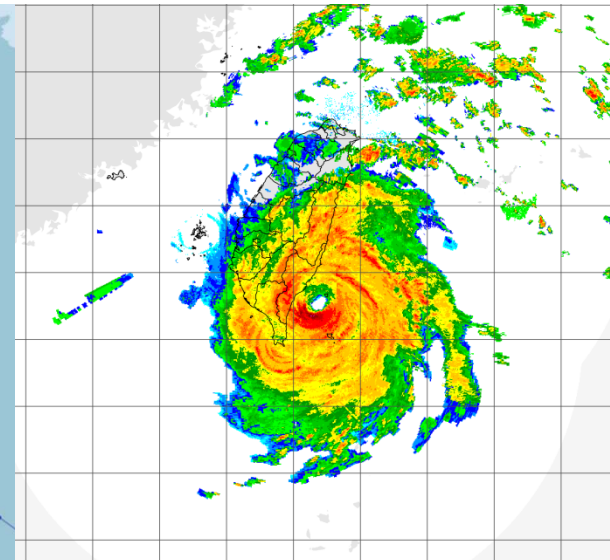
氣象衛星雲圖



颱風路徑潛勢預測圖



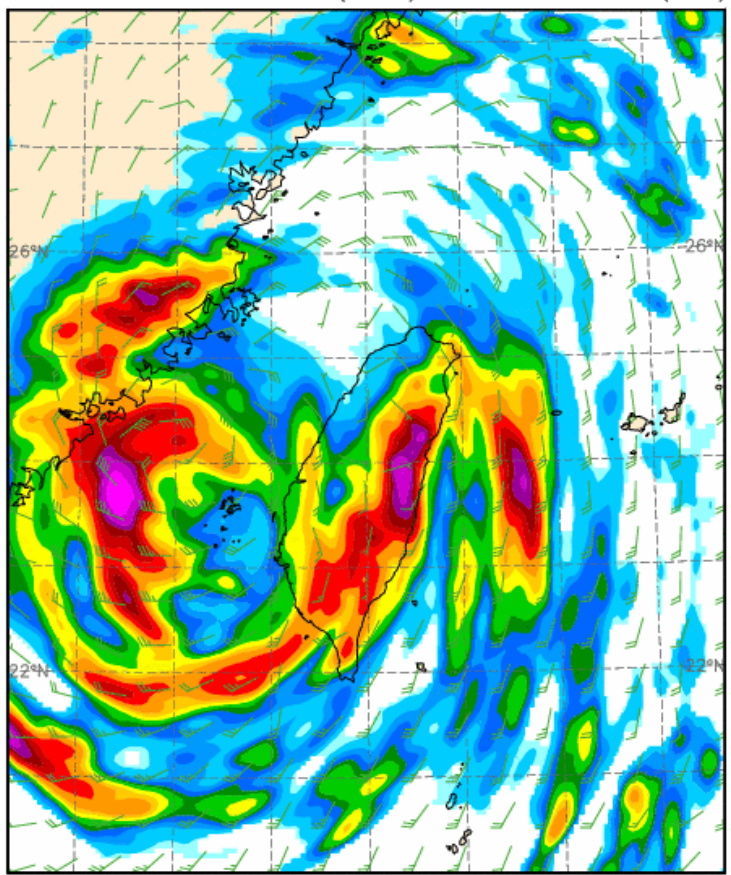
氣象雷達回波圖





國立高雄大學製作

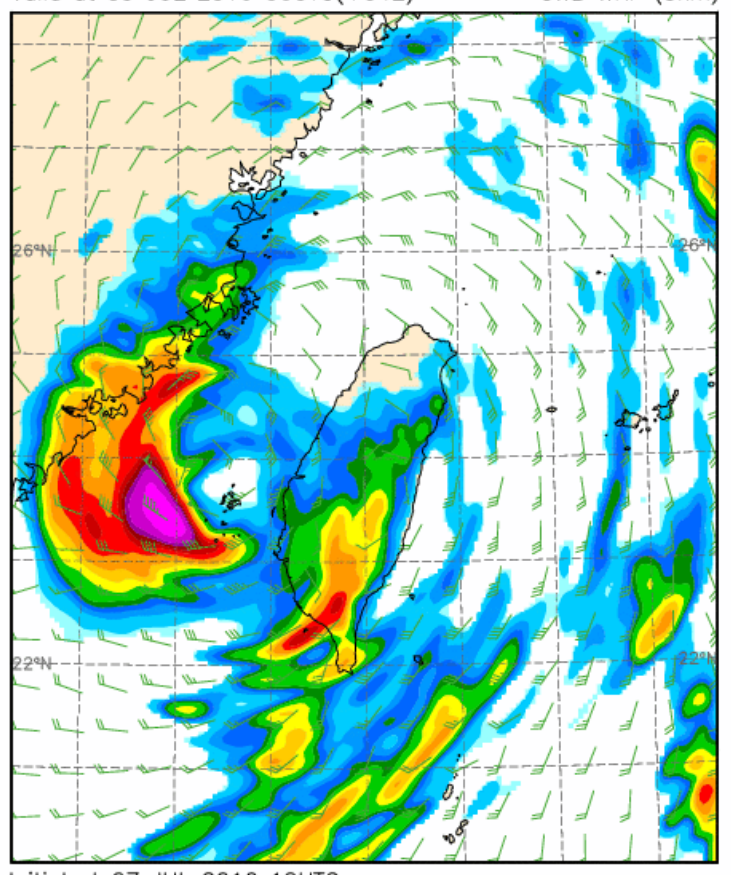
10m WIND, PRECIP(mm) (036-048)
Valid at 09 JUL 2016 00UTC(+048) CWB WRF (5km)



Initial at 07 JUL 2016 00UTC

台南以南出海

10m WIND, PRECIP(mm) (036-042)
Valid at 09 JUL 2016 06UTC(+042) CWB WRF (5km)



Initial at 07 JUL 2016 12UTC

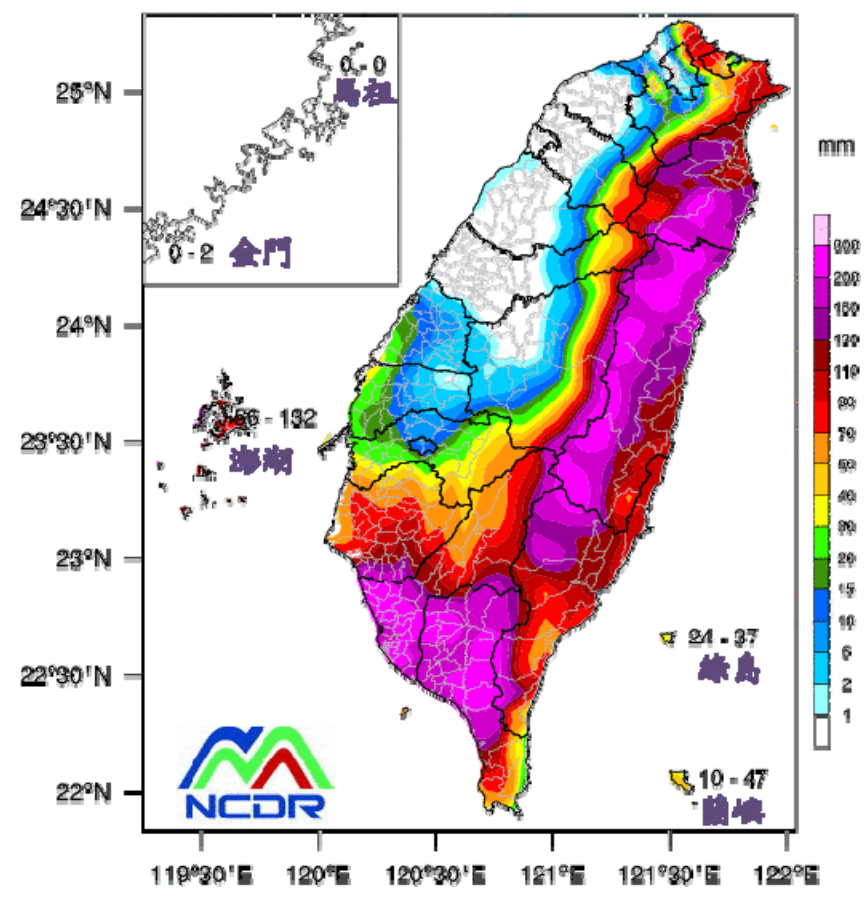
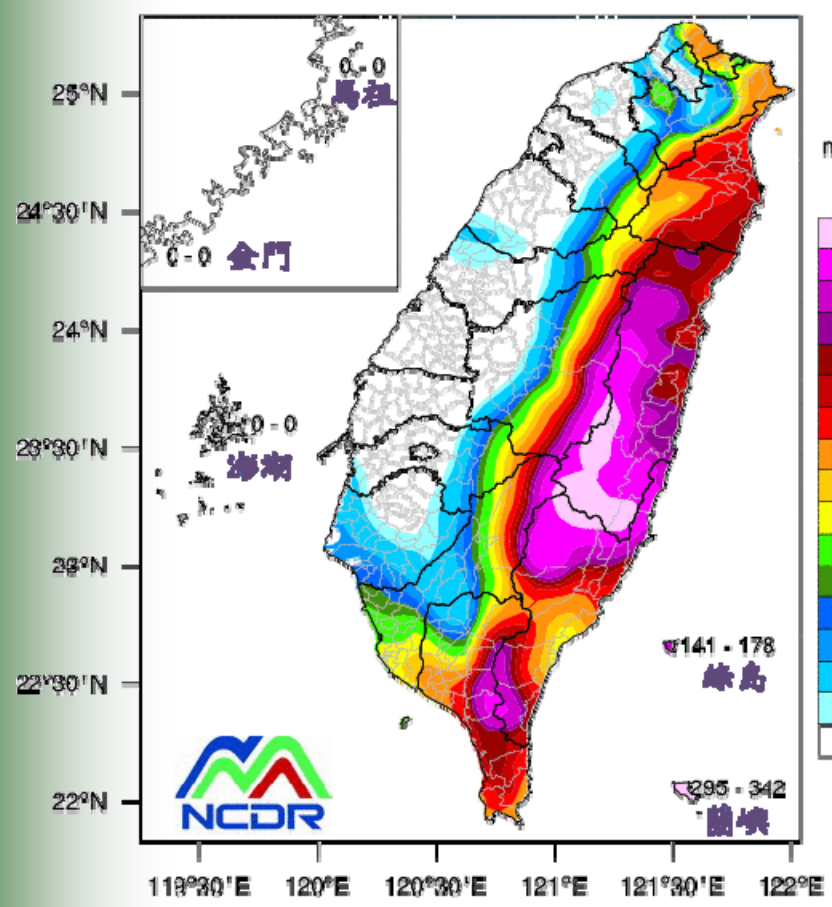
台南以北出海



國立高雄大學製作

07/07_20:00-07/08_08:00 LST (2016-070712)

07/08_08:00-07/08_20:00 LST (2016-070712)



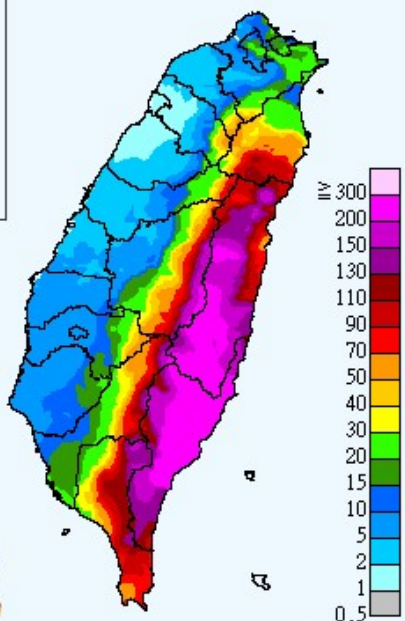
NCDR 國家災害防救科技中心



國立高雄大學製作

定量降水預報(I)

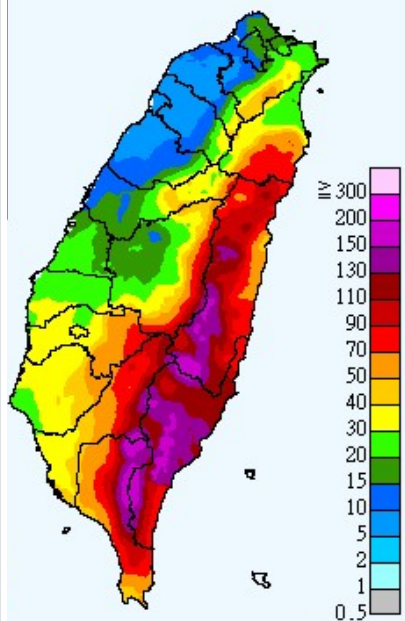
發布時間：2016/07/08 05:30
有效時間：2016/07/08 08:00 ~ 2016/07/08 14:00



(單位：毫米)

定量降水預報(II)

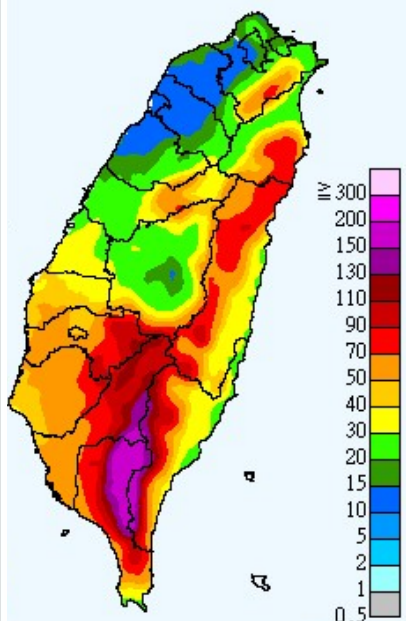
發布時間：2016/07/08 05:30
有效時間：2016/07/08 14:00 ~ 2016/07/08 20:00



(單位：毫米)

定量降水預報(III)

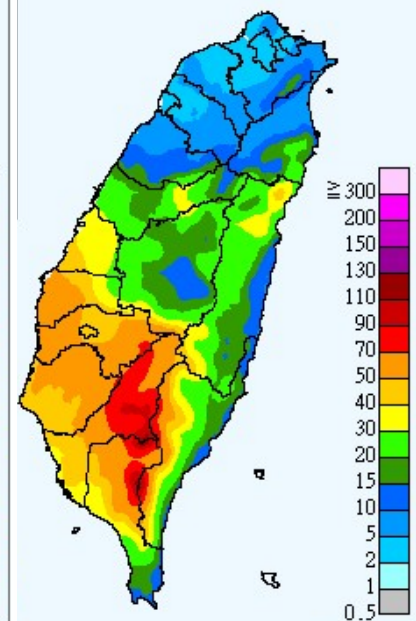
發布時間：2016/07/08 05:30
有效時間：2016/07/08 20:00 ~ 2016/07/09 02:00



(單位：毫米)

定量降水預報(IV)

發布時間：2016/07/08 05:30
有效時間：2016/07/09 02:00 ~ 2016/07/09 08:00



(單位：毫米)



CWB 中央氣象局



國立高雄大學製作

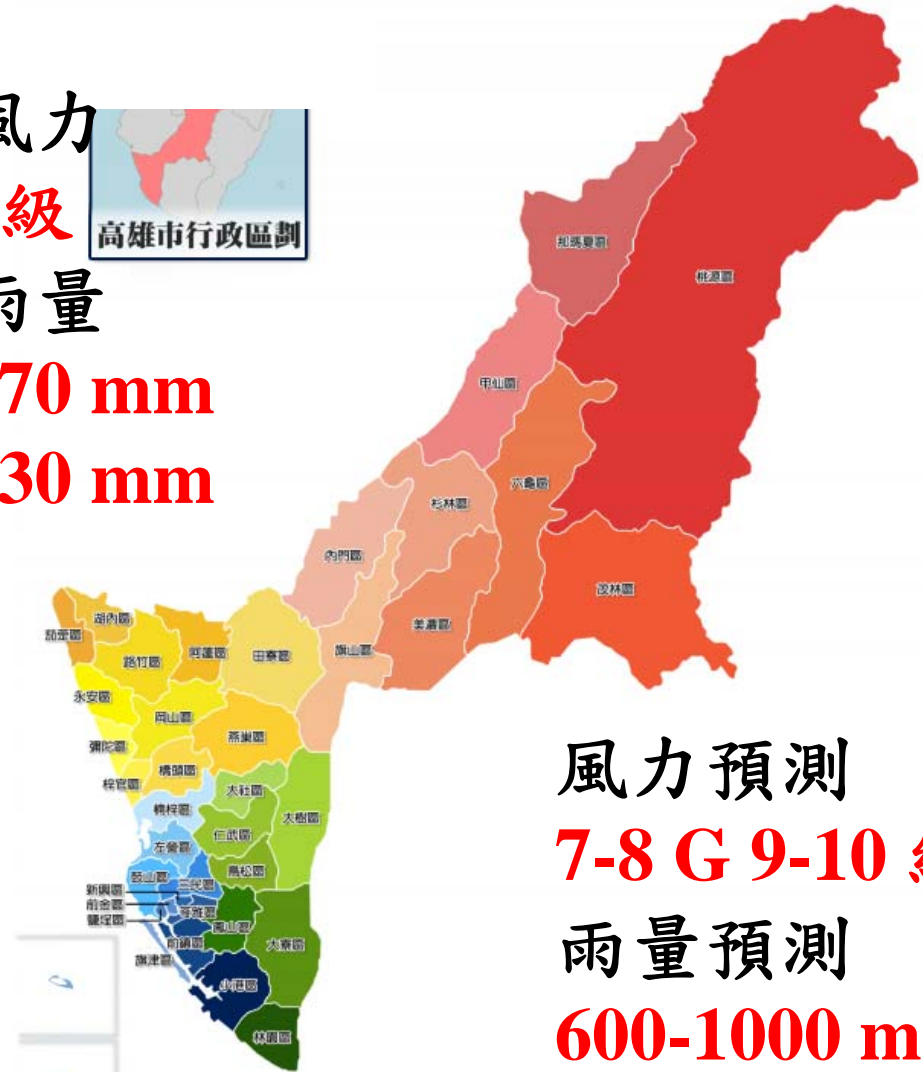
實測風力

5 G 9 級

實測雨量

桃源 70 mm

茂林 30 mm



風力預測

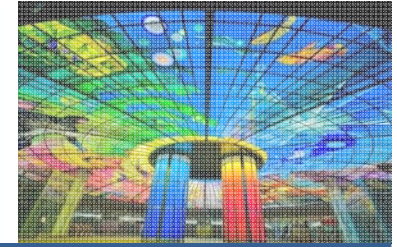
7-8 G 9-10 級

雨量預測

600-1000 mm



災害潛勢研判 - 土石流災害



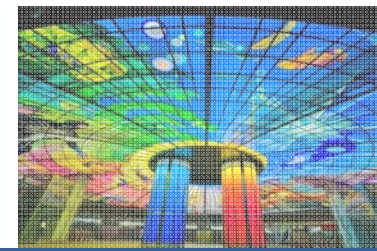
高雄市應加強注意土石流災害之重點區域

※水土保持局尼伯特颱風土石流警戒預報10507080630第四報，本市桃源區(16)、那瑪夏區(14)、六龜區(31)、茂林區(3)共64條土石流潛勢溪流已列為黃色警戒，將持續注意本市最新警戒動態。

土石流警戒溪流	黃色警戒	紅色警戒
桃源區(16)	16	0
那瑪夏區(14)	14	0
六龜區(31)	31	0
甲仙區(17)	0	0
杉林區(4)	0	0
茂林區(3)	3	0
旗山區(8)	0	0
美濃區(9)	0	0
內門區(3)	0	0
鼓山區(3)	0	0
田寮區(1)	0	0
岡山區(1)	0	0
阿蓮區(1)	0	0
合計	64	0



災害潛勢研判 - 土石流災害



高雄市應加強注意土石流災害之重點區域

[資料更新日期：10507080630]

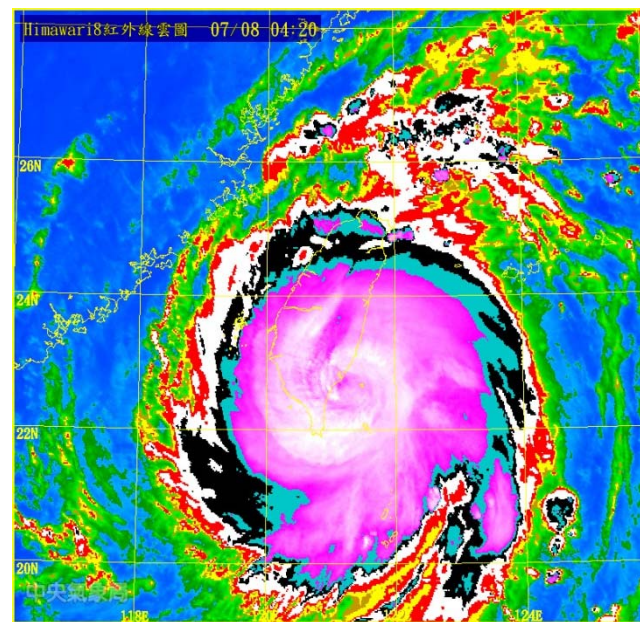
行政區	潛勢溪流數	潛勢溪流座落村里(數量)	警戒值	水保局發布警戒等級	24小時累計雨量
桃源區	16	梅山里(1)、拉芙蘭里(5)	250	黃色警戒	19.5
		復興里(2)		黃色警戒	19.5
		建山里(2)、高中里(1)		黃色警戒	10
		桃源里(3)、勤和里(2)		黃色警戒	47.5
那瑪夏區	14	瑪雅里(6)	250	黃色警戒	4
		南沙魯里(2)、達卡努瓦里(6)		黃色警戒	4
六龜區	31	大津里(3)、中興里(3)	300	黃色警戒	7.5
		寶來里(3)、荖濃里(1)		黃色警戒	5.5
		新發里(13)、興龍里(3)、六龜里(1)		黃色警戒	5
		文武里(4)		黃色警戒	7.5
甲仙區	17	大田里(3)、小林里(3)、和安里(2) 東安里(3)、關山里(4)、西安里(2)	350		3
茂林區	3	多納里(1)、茂林里(1)、萬山里(1)	400	黃色警戒	9
旗山區	8	東平里(8)	400		4
美濃區	9	中圳里(3)、福安里(4)、廣林里(1)	400		4
		獅山里(1)			4.5
杉林區	4	木梓里(1)、集來里(3)	450		4.5
內門區	3	永吉里(1)、永富里(1)、金竹里(1)	500		3.5
鼓山區	3	桃源里(3)	550		5
田寮區	1	新興里(1)	600		4
岡山區	1	華崗里(1)	600		3.5
阿蓮區	1	復安里(1)	600		4.5



國立高雄大學製作

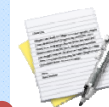
高雄大學災害防救科技研究中心的建議與叮嚀：

1. 尼伯特颱風影響高雄地區的時間點為8日清晨至10日白天；仍以山區為主。
2. 高雄山區及部分地區會有劇烈性大豪雨或超大豪雨發生，瞬間強陣（大）風，請注意坍方、落石、土石流及山洪爆發，河川慎防溪水暴漲，民眾應避免進入山區及河川活動。





各單位工作報告



各單位工作報告

(簡報內容統計時間截至8日7時止)



各單位工作報告



消防局報告



防救災工作執行情形

- 7月8日0時至上午6時，本局受理民眾報案疑似路邊電桿電線起火案件計有2件(鼓山區1件及大寮區1件)，到場後實施警戒並通知電力公司前往處裡，其餘無重大災情。
- 7月8日上午8時本局各大隊外勤人員全員停止輪休，全力投入防救災工作。



防救災工作執行情形

- 本局全力配合區公所執行土石流災害潛勢區域及民眾預防性撤離，截至今日上午6時止協助疏散民眾人數共計88人，撤離至安全處所。





防救災工作執行情形

(截至7月8日6時止)

	消防人員 (人)	義 消 (人)	消防車輛 (次)	宣導勤務次數 (次)	災情查報 (次)	協助疏散 撤離人數
累計	292	57	151	151	30	88



3

各單位工作報告



水利局報告



105年度尼伯特颱風第二次工作會議

簡報大綱

壹 氣象分析

貳 水利設施運轉情形

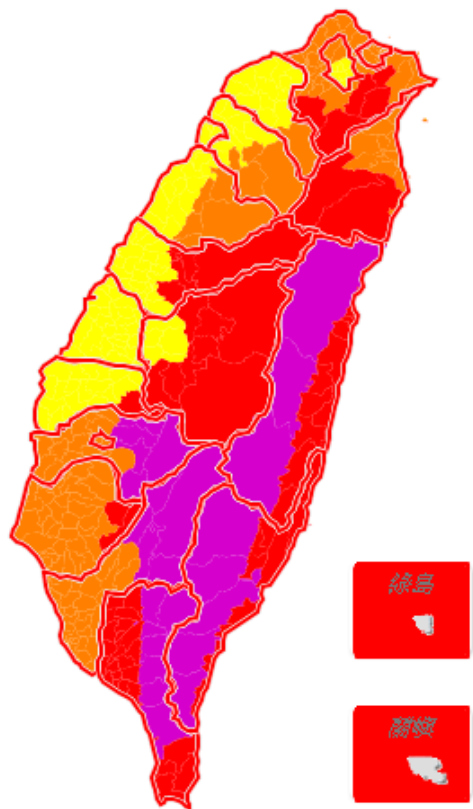
參 警戒訊息

肆 災情統計



壹、氣象分析-天氣警特報

發布時間7月8日05:30



警特報發布情形 警特報作業說明

- 海上陸上颱風警報 發布:
- 豪雨特報 發布:
- 超大豪雨 大豪雨 豪雨 大雨

新北市		基隆市	
臺北市		宜蘭縣	
桃園市		新竹縣	
苗栗縣		新竹市	
臺中市		花蓮縣	
彰化縣		南投縣	
雲林縣		嘉義縣	
臺南市		嘉義市	
高雄市		臺東縣	
連江縣		屏東縣	
金門縣		澎湖縣	

高雄市 - 雨量等級：超大豪雨、豪雨

山區：超大豪雨
涵蓋區域包括：那瑪夏區、甲仙區、六龜區、茂林區、桃源區。

平地：豪雨
涵蓋區域包括：楠梓區、左營區、三民區、鼓山區、苓雅區、新興區、前金區、鹽埕區、前鎮區、旗津區、小港區、杉林區、內門區、美濃區、旗山區、田寮區、湖內區、茄萣區、阿蓮區、路竹區、永安區、岡山區、燕巢區、彌陀區、橋頭區、大樹區、梓官區、大社區、仁武區、鳥松區、大寮區、鳳山區、林園區。

註：各種警特報的表示顏色如上圖示，若同一地區有兩種以上的警特報時，則第二種以上皆改用斜線表示。

[產品說明文件 \(PDF\)](#)

陸上颱風警報：臺灣各地區（含蘭嶼、綠島）及澎湖應嚴加戒備，並防強風豪雨。
 海上颱風警報：臺灣附近各海面及巴士海峽航行作業船隻應嚴加戒備。
 豪雨特報：今（8）日花蓮地區及臺東、屏東、嘉義、高雄山區有局部大豪雨或超大豪雨。

壹、氣象分析-雨量分析 累積雨量前10名行政區

行政區	雨量站	10分鐘	1小時	3小時	6小時
桃源區	<u>南天池</u>	2.5	22.5	50.5	61.5
茂林區	<u>多納林道</u>	2.5	13	22	25
大寮區	<u>大寮</u>	0.5	2	5	7
六龜區	<u>高中(2)</u>	1	4	5	5
三民區	<u>三民</u>	0.5	2	4.5	5
美濃區	<u>吉東</u>	0.5	2	4	4.5
鼓山區	<u>鼓山</u>	0.5	2	4	4.5
杉林區	<u>集來</u>	0.5	2.5	3.5	3.5
那瑪夏區	<u>達卡努瓦</u>	0.5	2	3	3.5
內門區	<u>溝坪</u>	1	2	3	3

截至7/8 06:00



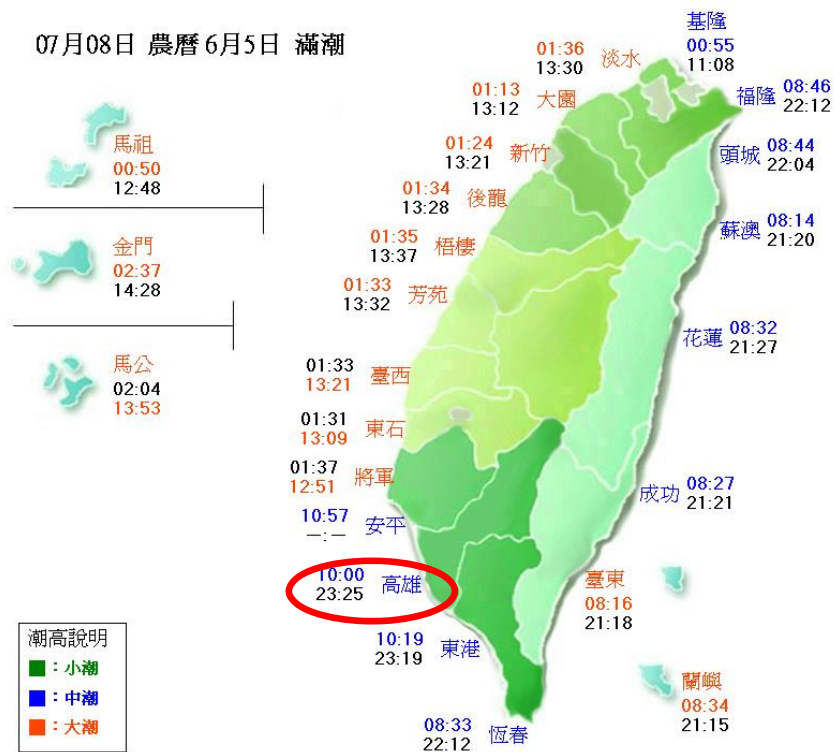
壹、氣象分析-潮位分析

高雄市 永安 未來 3 天潮汐預報

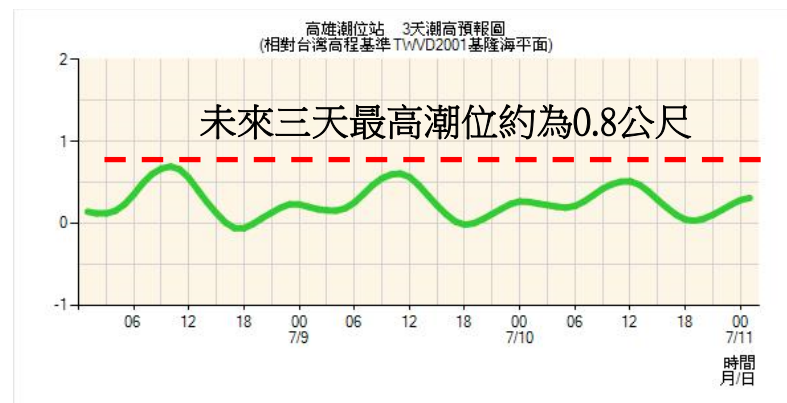
日期	潮差	潮汐	時間	潮位(cm)		
				相對臺灣 高程基準	相對當地 平均海 平面	相對海 圖
07/08(星期五) 農曆 06/05	中潮	乾潮	04:07	27	24	89
		滿潮	10:17	82	80	145
		乾潮	17:42	-5	-7	58
07/09(星期六) 農曆 06/06	小潮	滿潮	00:25	41	38	103
		乾潮	05:02	28	25	90
		滿潮	11:06	74	71	136
		乾潮	18:23	2	-1	64
07/10(星期日) 農曆 06/07	小潮	滿潮	01:14	44	42	107
		乾潮	06:01	29	26	91
		滿潮	12:01	64	62	127
		乾潮	19:04	8	5	70

高雄市7/8為中潮，滿潮時間約為10:17分

07月08日 農曆6月5日 滿潮

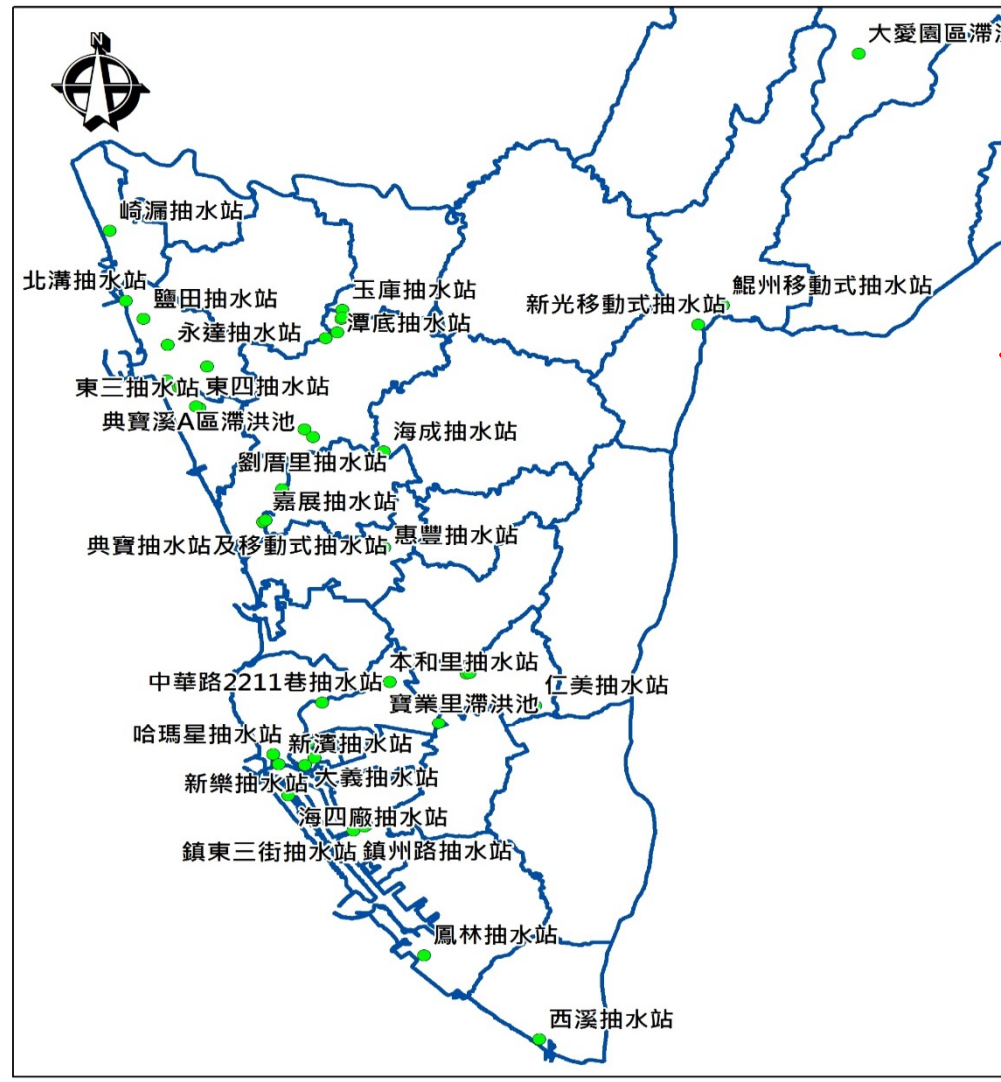


潮高說明
 ■ 小潮
 ■ 中潮
 ■ 大潮



貳、水利設施運轉情形

抽水站截流站運轉情形



所在地點	抽水站名稱	啟用抽水情形	所在地點	抽水站名稱	啟用抽水情形
阿蓮區	玉庫抽水站	待命中	岡山區	五甲尾抽水站	待命中
	田厝移動式抽水站	待命中		潭底抽水站	待命中
旗山區	鯤州移動式抽水站	待命中		劉厝里抽水站	待命中
	新光移動式抽水站	待命中	潭底小抽水站	待命中	
	五號排水抽水站	待命中	彌陀區	東三抽水站	待命中
	溪洲抽水站	待命中		東四抽水站	待命中
杉林區	大愛園區滯洪池	排空	舊港抽水站	待命中	
林園區	西溪抽水站	待命中	舊港移動式抽水站	待命中	
鳥松區	仁美抽水站	待命中	燕巢區	海成抽水站	待命中
	大智移動式抽水站	待命中		七賢抽水站	待命中
茄定區	文前移動式抽水站	待命中	鹽埕區	新樂抽水站	待命中
	崎漏抽水站	待命中		南北大溝	待命中
永安區	北溝抽水站	待命中		大義抽水站	待命中
	永達抽水站	待命中	鼓山區	中華路2211巷抽水站	待命中
	戰車壕溝抽水站	待命中		新濱抽水站	待命中
	鹽田抽水站	待命中		哈瑪星抽水站	待命中
梓官區	天文宮移動式抽水站	待命中	楠梓區	惠豐抽水站	待命中
	嘉展抽水站	待命中		美昌右昌抽水站	待命中
	典寶抽水站及移動式抽水機	待命中	前鎮區	鎮州路抽水站	待命中
潭仔底溝移動式抽水站	待命中	鎮東一街		<#>待命中	
鎮東三街抽水站	待命中	鎮東三街		待命中	
旗津區	海四廠抽水站	待命中			
小港區	鳳林抽水站	待命中			

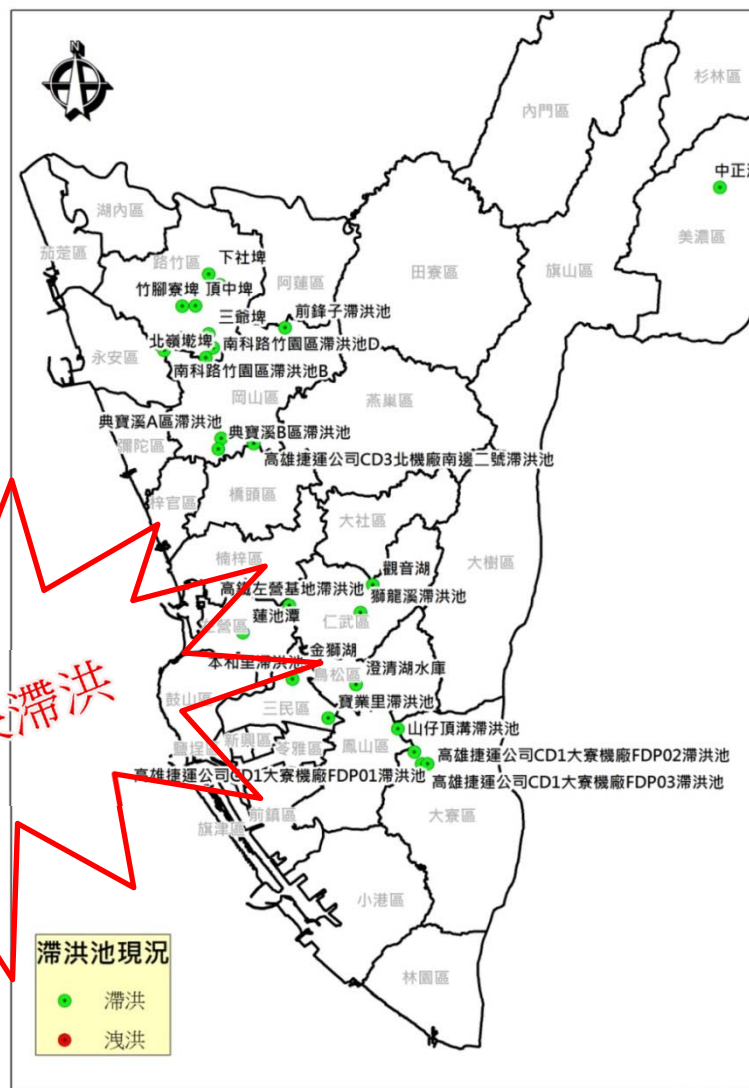
均尚未啟抽



貳、水利設施運轉情形

滯洪池及水位現況

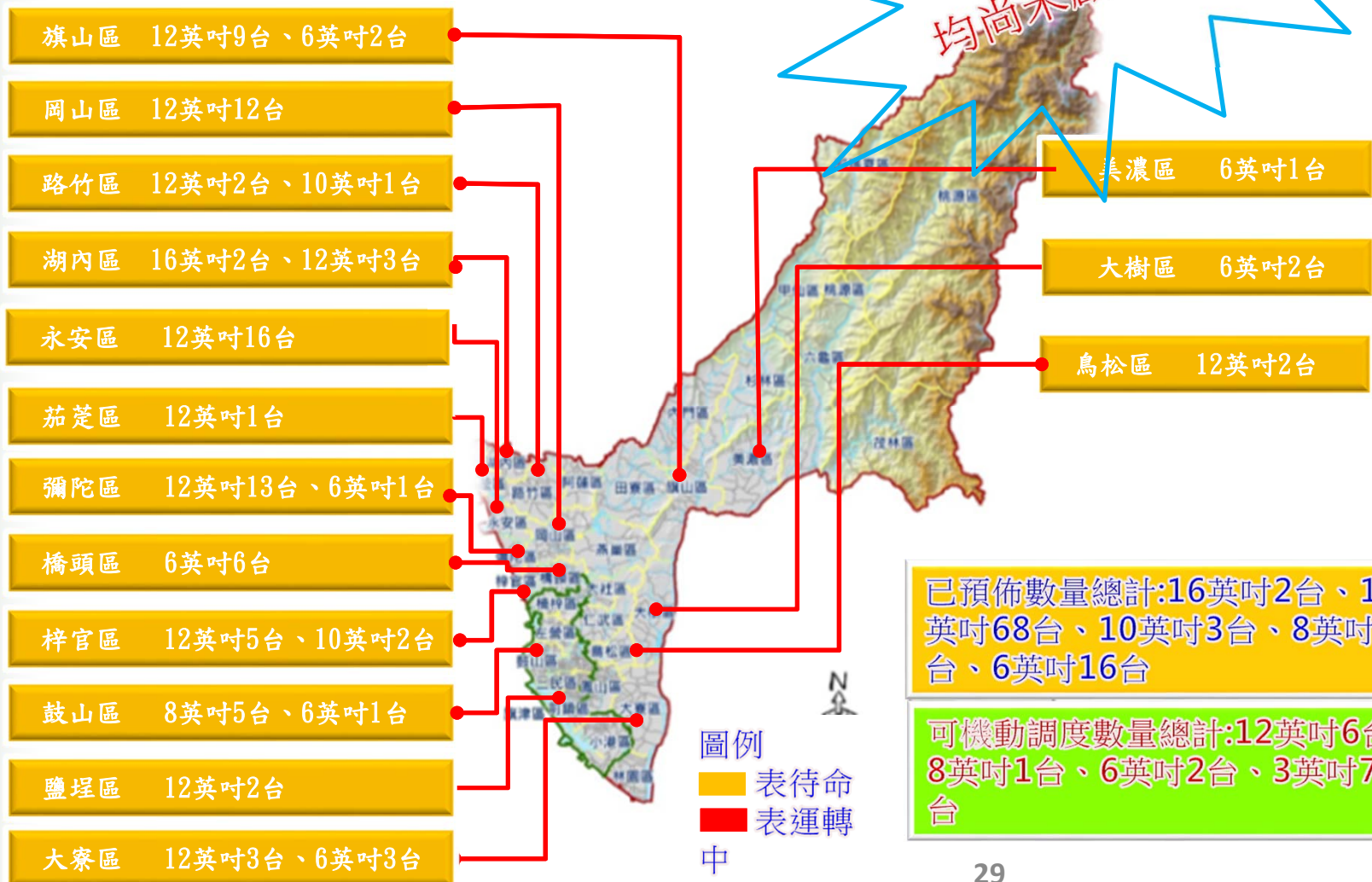
地點	現況水位	現況
蓮池潭	8.34	尚未開始滯洪
金獅湖	5.94	尚未開始滯洪
山仔頂溝	8.9	排空
前峰仔	6.75	排空
獅龍溪	12.55	排空
典寶溪A區滯洪池	2.13	排空
典寶溪B區滯洪池	1.51	排空
寶業里滯洪池(北池)	6.92	排空
寶業里滯洪池(南池)	6.34	排空
本和里滯洪池	0.90	排空
觀音湖	32.5	排空
中正湖	48.8	排空
本安滯洪池	5.53	排空
永安滯洪池	2.0	排空





貳、水利設施運轉情形

移動式抽水機調度情形-預佈情形





參、警戒訊息

土石流警戒：黃色警戒

淹水警戒：無淹水警戒

即時警戒訊息

積淹水警戒

無積淹水警戒資料

土石流警戒

桃源區

黃色警戒

水庫洩洪警戒情形：無洩洪警戒

警報機關：CV
警報編號：8-
中心氣壓：910百帕
暴風半徑：200(七級)/80(十級)公里
最大風速：55公尺/秒
目前時間：7日13時
目前位置：即在花蓮的東南方約 350 公里
之海面上。
(21.4°N 123.6°E)
行進方向：以
向
預測時間：8日
預測位置：即
里
(23.3°N 120.6°E)

區排水水位警戒情形：無區域排水警戒



參、警戒訊息

縣市	鄉鎮區	警戒基準值 (毫米)	警戒範圍		警戒座落村里	
			土石流潛勢溪流 (條)	警戒狀態	村里(條數)	小計
高雄市	那瑪夏區	250	14	黃色	瑪雅里(6)、達卡努瓦里(6)、南沙魯里(2)	3
	六龜區	300	31	黃色	寶來里(3)、中興里(3)、新發里(13) 荖濃里(1)、興龍里(3)、文武里(4) 六龜里(1)、大津里(3)	8
	桃源區	250	16	黃色	拉芙蘭里(5)、高中里(1)、建山里(2) 梅山里(1)、勤和里(2)、桃源里(3) 復興里(2)	7
	茂林區	400	3	黃色	茂林里(1)、萬山里(1)、多納里(1)	3
小計	4		64			21



肆、災情統計

目前無積淹水災情

The screenshot displays the EMIC (Emergency Management Information System) interface. At the top, there are navigation tabs for '氣象及雨量資訊', '水位資訊', '設施操作資訊', '災害潛勢及預警', '災情資訊', '底圖', '座標訊息', '清除圖層', and '登出'. A search window is open, showing a date range from 2016/7/1 to 2016/7/8, with 0 disaster events found. The main map shows Taiwan with a red dashed line indicating a storm's path. A sidebar on the left provides details for Typhoon Nephtalene (尼伯特颱風):

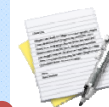
- 警報機關: CWB
- 警報編號: 13-2
- 中心氣壓: 910百帕
- 暴風半徑: 200(七級)/80(十級)公里
- 最大風速: 55公尺/秒
- 目前時間: 8日4時
- 目前位置: 即在臺東的東南方約 40 公里之海面上。(22.5°N 121.5°E)
- 行進方向: 以每小時14公里速度, 向西北西轉西北進行。
- 預測時間: 9日2時
- 預測位置: 即在澎湖的北北西方約 70 公里之海面上。(24.2°N 119.3°E)

The bottom section shows a table of disaster events:

案件編號	發生時間	災情類別	報警地點	災情描述	報警單位	通報來源	功能
042016070001266	2016.07.08 00:12	(其他災情) 其他	高雄市楠梓區油蔴地小	電線桿傾倒影響公共安全	中華電信股份有限公司(傳處理)	災情彙報 (高雄市政府/消防局)	指派 編輯 歷程 結案 檢視 地圖 關報 列印



各單位工作報告



工務局報告



尼伯特颱風災害暨處理情形統計總表



統計至105年7月8日5時止

單位	災害項目	通報件數	處理中	處理完竣	備註
工務局	樹木傾倒	118	117	1	
	路燈損壞	21	0	21	
	路面凹洞	185	0	185	
	封橋封路	2	2	0	
	廣告招牌等	2	1	1	
	鷹架、鐵皮吹落、圍籬倒塌	3	1	2	
統計		331	121	210	
動員人力				41	
動員機具				14	



尼伯特颱風道路、橋樑封閉統計表

一、封橋(原通報0座、新增0座。已開放0座、仍封閉0座)：

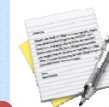
行政區	道路、橋樑	封閉情形	開放時間

二、封路(原通報0處、新增2處。已搶通0處、仍封閉2處)：

行政區	道路	搶修情形	開放時間
桃源區	台20線勤和~復興 97~102K	預警性封閉。 (公路總局第三工程處)	
那瑪夏區	台29線那瑪夏~五 里埔便道11k~2 3k	預警性封閉。 (公路總局第三工程處)	



各單位工作報告

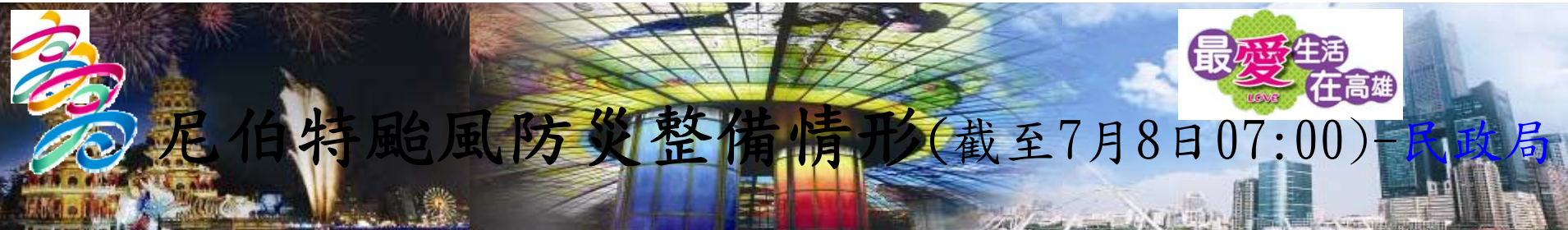


民政局報告



尼伯特颱風防災整備情形(截至7月8日07:00)-民政局

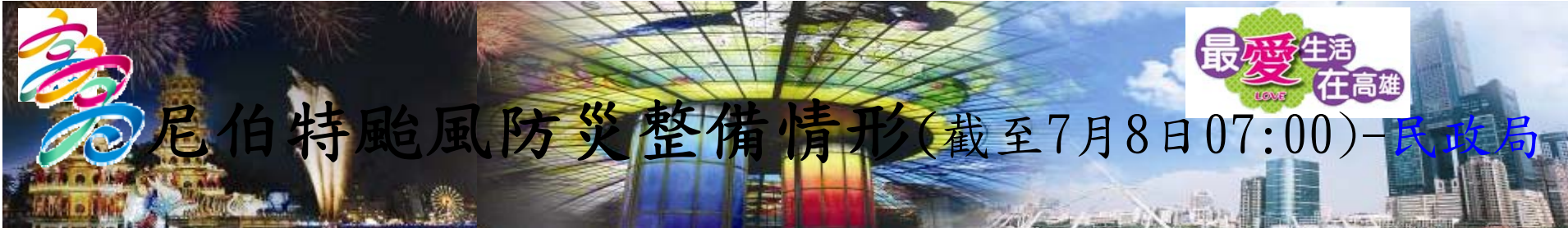
本局接獲水利局傳真通報桃源、那瑪夏、茂林、六龜區，業經水保局列為土石流黃色警戒，即複式通知區公所啟動預防性撤離機制。



尼伯特颱風防災整備情形(截至7月8日07:00)-民政局

尼伯特颱風原民3區、六龜及甲仙 疏散撤離統計表

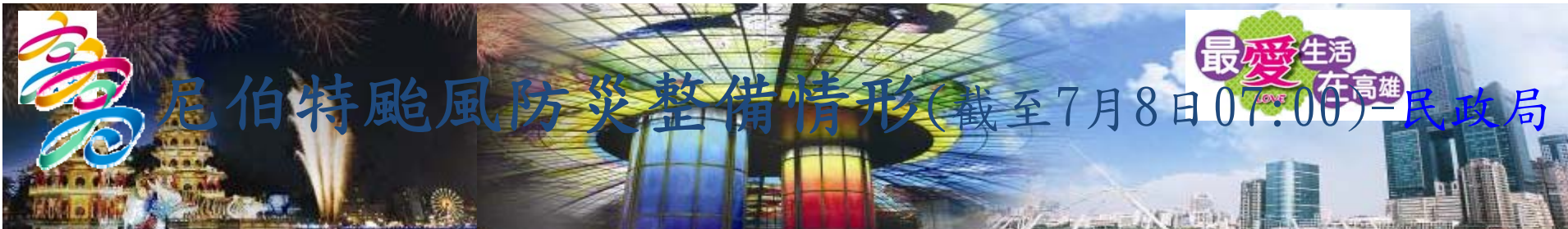
區別	保全戶 設籍人數	已撤離人數 (安置或依親)	備註
那瑪夏	243	299	56人為非潛勢區民眾
桃源	714	742	28人為非潛勢區民眾
茂林	340	344	4人為非潛勢區民眾
六龜	865	865	
甲仙	720	720	
合計	2882	2970	



民政局就1號尼伯特颱風疏散撤離人員統計狀況
 截至7月8日6時00分共有8區實施疏散撤離、累計撤離數為**3,392**人

尼伯特颱風本市執行疏散撤離統計表

區別	已執行撤離人數（安置或依親）
那瑪夏	299
桃源	742
茂林	344
六龜	865
甲仙	720
杉林	403
旗山	18
彌陀	1
合計	3392



40

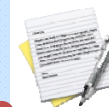
各區就尼伯特颱風沙包發放情形

本市35個區公所整備沙包數量計**31,485**個，於昨(7)日起發放民眾領取，並將資訊刊載本局及各區網站，統計昨日共發出**2,674**個沙包。

區別	領用數	區別	領用數	區別	領用數	區別	領用數
鹽埕	277	小港	0	岡山	50	美濃	5
鼓山	33	鳳山	151	橋頭	0	內門	65
左營	238	大寮	34	梓官	20	杉林	30
楠梓	299	仁武	0	永安	0	甲仙	10
三民	144	大樹	0	燕巢	40	六龜	180
新興	13	林園	47	阿蓮	20	茂林	-
前金	40	鳥松	250	彌陀	79	桃源	-
苓雅	233	大社	103	田寮	12	那瑪夏	-
前鎮	110	路竹	46	湖內	130	合計	2,674
旗津	0	茄萣	0	旗山	15		



各單位工作報告



社會局報告



收容安置狀況(一)

截至105年7月8日6時

一、收容處所開設

1. 預警性撤離(山地易孤立地區弱勢民眾，如獨居老人、洗腎病患、孕婦及糖尿病患者): 桃源區7人、那瑪夏區5人、旗山區1人。
2. 在地安置: 全市共開設17處收容處所，收容安置223人。





收容安置狀況(二)

截至105年7月8日6時

行政區	目前收容人數			收容場所	備註
	合計	男	女		
那瑪夏區	5	3	2	岡山榮家	預警性撤離
桃源區	7	4	3	岡山榮家	預警性撤離
旗山區	1	1	0	愛欣老人養護中心	預警性撤離
旗山區	14	7	7	旗山區公所	在地安置
杉林區	47	27	20	大愛避難收容處所	在地安置
桃源區	8	6	2	高中社區活動中心	在地安置
桃源區	7	5	2	拉芙蘭社區活動中心	在地安置
桃源區	25	18	7	馬舒霍爾文化聚落所	在地安置
彌陀區	1	1	0	彌陀區公所	在地安置
六龜區	15	7	8	荖濃活動中心	在地安置
六龜區	3	2	1	薪發活動中心	在地安置



收容安置狀況(二)

截至105年7月8日6時

行政區	目前收容人數			收容場所	備註
	合計	男	女		
六龜區	1	1	0	中興活動中心	在地安置
六龜區	9	3	6	大津登山訓練中心	在地安置
甲仙區	13	5	8	龍鳳寺	在地安置
那瑪夏區	0	0	0	大光教會	在地安置
那瑪夏區	76	30	46	民權教會	在地安置
那瑪夏區	0	0	0	民族平台	在地安置
甲仙區	4	0	4	元宋太祖宮	在地安置
總計	236	120	116		



弱勢民眾收容安置狀況

截至105年7月8日6時

一、安置機構：

1. 已確認各社福機構住民安全及受影響程度，目前無任何機構回報災情。

二、獨居老人：

1. 針對非失能之獨居老人(併一般民眾)由區長協助撤離至鄰近避難收容處所；失能之獨居老人優先安排入住社會局或區公所合約之本市養護中心或護理之家等機構。
2. 目前旗山區1位失能老人入住老人養護中心。



三、街友：

持續勸導街友接受臨時安置，2處街友服務中心臨時收容安置66人、短期旅館安置14人，全天候服務不間斷。



各單位工作報告



警察局報告



「尼伯特颱風災害應變中心第2次工作會議」 警察局報告資料

➤ 疏散撤離：

本局配合旗山、杉林、六龜、茂林、那瑪夏、桃源、甲仙等區公所，針對土石流潛勢地區居民實施預防性疏散撤離作業，迄昨(7)日22時止，合計撤離人數計3392人，保全戶已全數撤離完畢(詳細統計數如附表)。





高雄市政府警察局協助土石流潛勢地區撤離人數統計表

	保全戶人 數	依親	收容	
六龜區	867	835	32	
桃源區	714	674	40	
茂林區	344	261	83	
那瑪夏區	243	167	76	
旗山區	15	0	15	
甲仙區	720	699	21	
杉林區	403	373	30	
合計	3392	3009	383	48



派出所撤離：

- 為維護員警、武器及裝備之安全，本局六龜分局梅山派出所於昨(7)日19時預防性撤離至梅山活動中心；另森濤派出所於昨(7)日22時預防性撤離至寶山派出所。



➤ 勸離海邊(港區)觀浪、戲水及垂釣民眾：

本局沿海各分局已加強海邊(港區)巡邏，勸離岸邊戲水、觀浪及釣魚民眾，以防範溺(落)水危險，迄昨(7)日22時止，計口頭勸離71件86人、製單勸離(勸導書)6件6人，合計77件92人。





➤ 道路淹水、斷橋封鎖管制：

公路總局甲仙工務段於昨(7)日22時實施預警性封閉：

1. 台20線勤和至復興(97K~102K)便道。
2. 台29線那瑪夏至五里埔(11K~23K)路段。





最生活

➤ 颶風期間交通、治安狀況



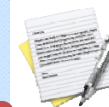
尼伯特颶風期間，目前治安平穩，為防範各類刑案發生，及維護用路人之交通安全，本局持續要求各分局及各直屬大隊，加強巡邏勤務，確保市民生命財產安全。

報 告 完 畢



3

各單位工作報告



海洋局報告



整備情形報告 (截至7月8日0630)-海洋局



一、漁港設施及相關漁業工程：

(一)已請各漁港辦公室檢視港區各項設施做好防颱措施，並

函文各區漁會、遠洋漁業公會宣導漁民加強港內漁船筏

繫纜及漁具牢固等防颱準備。

(一) 為防止海水湧入港區，以目前港區佈設情形



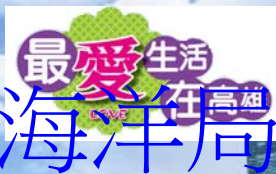
汕尾漁港攔木網、布袋蓮網佈設情形-1



汕尾漁港攔木網、布袋蓮網佈設情形-2



整備情形報告 (截至7月8日0630)-海洋局



中芸漁港攔木網佈設情形



鳳鼻頭漁港攔木網佈設情形

- (三)就本市16處漁港（北區、旗津區、南區等3區，每區2人為一組）排定輪值人員巡查，俾便即時處理緊急狀況。
- (四)各項漁業工程已電話告知各承包商及監造單位速依防汛計畫進行所需機具(抽水機、沙包)整備工作，各承辦人亦至現場督導廠商將物料(施工鷹架、模板)綁紮牢固及做好防颱準備。
- (五)勸離漁港觀浪、釣魚之民眾計有770人、車207輛。



整備情形報告 (截至7月8日0630)-海洋局



二、養殖漁業：

- (一)通知永安區及彌陀區公所密切注意轄內養殖漁業生產區降雨情形，倘有需要由本局支援抽水機具。
- (二)請本市養殖魚塭所在公所，加強宣導防颱措施，如有養殖水產物及設施災損，依天然





整備情形報告 (截至7月8日0630)



局

三、本市漁港大陸船員暫置情形如下：共計45船、93人

(一)遠洋漁船：前鎮漁港10船、32人

(二)沿近海漁船：旗津漁港9船、15人

上竹里漁港2船、2人

小港臨海新村漁港11船、24人

興達港13船、20人



漁業災害報告 (截至7月8日0630)



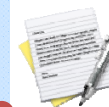
局

截至目前尚無受災狀況，倘有災情發生，將依漁業災害相關規定儘速通報、勘災並予必要協助，同時與漁會輔導協助漁民申請天然災害救助事宜。



3

各單位工作報告



農業局報告



一、災情現況分佈〈截至7月8日06:00止〉

農業局



- 已於7月6日發函及傳送簡訊至各區公所，並於7日透過有線電視跑馬燈，宣導轄區農民做好農事防災整備工作。
- 籲請各區公所倘有農業災損，依「農業天然災害救助辦法」迅速查報災情，俾彙整陳報。
- 本市農產業災損，經相關各區公所查報結果，目前尚無災損情形。



一、災情現況分佈〈截至7月8日06:00止〉

- 各類畜牧災損速報情形
 1. 已於7月6日通報各區公所及畜禽產業團體轉知所轄畜禽戶做好防颱準備，若發生災情請與區公所災情查報人員聯繫。
 2. 本市畜牧業災損，經相關各區公所及畜牧團體查報結果，目前尚無災損情形。



災情現況分佈〈截至7月7日21:00止〉

- 農路維護工程情形：
目前本市尚無農路災害資訊傳出。



一、災情現況分佈〈截至7月7日18:00止〉

農業局



□ 林業天然災害：

1. 已於7月6日函文通知各區公所做好防颱準備，並隨時查報林業災害最新災情，提報本局彙整。
2. 林業災損：目前累計損害林木面積0公頃，損失金額合計0元。

□ 目前農業、畜牧、林業皆無災損。



農產品市場監控情形〈截至7月8日06:00〉

農業局



□批發市場交易情形：(A：蔬菜類)

本日交易價格預計因預期心理將小幅上揚。

日期		7月4日	7月5日	7月6日	7月7日	7月8日	
天氣		晴天	晴天	雨天	晴天	雨天	
蔬菜類	高雄果菜市場	交易量(公噸)	休市	244.6	219.7	222	200(預)
		平均價(元/公斤)	休市	30.5	33.2	35.5	37(預)
	鳳山果菜市場	交易量(公噸)	休市	100.2	休市	72.5	60(預)
		平均價(元/公斤)	休市	15.7	休市	23.6	25(預)
	合計	總交易量(公噸)	-	344.8	219.7	294.5	260(預)
		總平均價(元/公斤)	-	23.1	33.2	29.55	31(預)



二、農產品市場監控情形〈截至7月8日06:00〉 農業局

□批發市場交易情形：(B：水果類)

本日交易價格預計因預期心理將小幅上揚。

		日期	7月4日	7月5日	7月6日	7月7日	7月8日
		天氣	晴天	晴天	雨天	晴天	雨天
水果類	高雄 果菜市場	交易量(公噸)	休市	137.8	93.2	110	100(預)
		平均價(元/公斤)	休市	42.7	44.8	40	42(預)
	鳳山 果菜市場	交易量(公噸)	休市	138.3	休市	129.3	110(預)
		平均價(元/公斤)	休市	20.6	休市	23.5	25(預)
	合計	總交易量(公噸)	-	276.1	93.2	239.3	210(預)
		總平均價 (元/公斤)	-	31.65	44.8	31.75	33.5(預)



二、農產品市場監控情形〈截至7月8日06:00〉—農業局



□批發市場交易情形：(C：肉品類)

日期		7月4日	7月5日	7月6日	7月7日	7月8日	
天氣		晴天	晴天	雨天	晴天	雨天	
肉品類	高雄肉品市場	交易量(頭)	772	717	765	730	710(預)
		平均價(元/百公斤)	7578	7680	7754	7545	7600(預)
	岡山肉品市場	交易量(頭)	973	692	899	732	710(預)
		平均價(元/百公斤)	7597	7557	7642	7358	7400(預)
	鳳山肉品市場	交易量(頭)	1538	1242	1421	1402	1320(預)
		平均價(元/百公斤)	7527	7543	7642	7445	7500(預)
	旗山肉品分場	交易量(頭)	331	271	288	291	268(預)
		平均價(元/百公斤)	7537	7453	7382	7077	7200(預)
	合計	總交易量(頭)	3614	2922	3373	3155	3008(預)
		總平均價(元/百公斤)	7559	7558	7605	7356	7425(預)



三、農產品供應調節因應措施〈截至7月8日06:00〉-農業局



為防止哄抬菜價，颱風期間持續監控批發市場蔬菜價格；另本市梓官區農會配合農糧署辦理滾動式倉儲作業，目前儲有**高麗菜150公噸**，屆時將視市場供貨情形配合農委會調配釋出，以穩定菜價。



3

各單位工作報告



交通局報告



一、公共運輸動態資訊表(105年7月8日6:00更新)



公共運輸類別	最新訊息	查詢服務電話
市公車	國道快線、接駁公車(含幹線公車)30分鐘一班，市區公車60分鐘一班，隨招隨停。	港都客運07-3661986 東南客運07-7536569、0800616898
公路客運(本市範圍)	(請業者視實際狀況，個案判斷減班、停駛或改道，並依程序通報本局同意) 高雄客運依颱風期間班表減班行駛，另中南、國光、高雄、屏東聯營[臨918高雄航空站-墾丁]及國光往台東等線於7月8日全天停駛。	高雄客運07-7426644 義大客運07-6577258、0800-352520 統聯客運0800-241560 漢程客運0800-889116 南台灣客運07-3101111 高雄客運07-7426644、0912-196669
1. 渡輪 2. 遊輪 3. 愛之船	1. 鼓山-旗津、前鎮-中洲航線及遊港餐船今日全日停航。(鼓山-旗津於06-22間每小時1班接駁車) 2. 愛之船全日停航。	1. 輪船公司(渡輪、遊輪) 07-5514316(鼓山輪渡站)、0977-173375、226-2888ext606(營業部) 2. 大鵬灣觀光遊艇公司(愛之船) 07-7461888, 07-2918787, 0922-347602(陳組長)
高雄捷運、輕軌	紅線、橘線20分鐘一班(0600起)； 輕軌30分鐘一班(0700起)	高雄捷運 07-7939666-80089
台鐵(高雄站)	台鐵7月8日行車資訊 1. 全天自強號等各級對號列車停駛。 2. 全線區間車17時前停駛，17時後恢復正常。	台鐵高雄站 07-2371507 客服專線 02-21910096
高鐵(左營站)	7/8全日停駛(7/9恢復正常營運)	高鐵左營站 0970-357808(孫站長)
航空(高雄國際機場)	1. 國內線:立榮、華信、遠東、德安今日國內航班全數取消，僅復興取消今日下午15:30前航班，之後將視天候決定。 2. 國際線:下午14:10前計24班取消、13班延	高雄航空站 07-8057556



二、停車動態資訊表(105年7月8日6:00更新)



其他類別	最新訊息	備註
開放臨時停車處所	7/7晚上9時起開放319處車輛臨時停放場所至恢復上班日上午6時30分止。	聯絡人： 停車工程科 張中議股長 TEL:0918-172-775 吳崧琦科員 TEL:0981-262-373
開放紅黃線停車及停車格免費停車	7/8起開放紅黃線(除路口、公車招呼站10公尺內、消防栓前及橋樑【惟九如橋及青海橋開放停車】以外，及停車格免費停車至上班日上午6:30止。。	聯絡人： 停車管理中心 李志平股長 TEL:0921-212-631 (開放停車格) 李啟源股長 TEL:0910-882-187 (開放紅黃線)



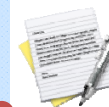
三、交通設施損壞及修復處理情形(105年7月8日6:00更新)

名稱	損壞數量	修復數量	連絡窗口
標誌	0	0	交通工程科
號誌	0	0	智慧運輸中心



3

各單位工作報告



兵役局報告



兵役局應變作為

為強化本次尼伯特颱風防颱整備工作，協調本市後備指揮部及陸軍第八軍團指揮部等國軍部隊支援救災概況：

本次尼伯特颱風截至7月8日8時止，計有六龜等8個區申請兵力共計145人次、車輛22輛次，以上申請人車均已完成報到；其中7月7日計申請兵力65人次、車輛11輛次，另本(8)日至8時止計申請兵力80人次、車輛11輛次；兵力支援如下：

1. 六龜區公所申請預置兵力11人、悍馬車1輛、中型戰術輪車1輛協助預防性疏散撤離，已於7月7日上午10時前到達完成報到。
2. 茂林區公所申請預置兵力15人、中型戰術輪車1輛協助預防性疏散撤離，已計於7月7日下午16時前到達完成報到。
3. 桃源區公所申請預置兵力9人及悍馬車3輛協助預防性疏散撤離，已於7月7日下午16時前到達完成報到。
4. 甲仙區公所申請預置兵力10人及悍馬車1輛、中型戰術輪車1輛協助預防性疏散撤離，已於7月7日下午14時前到達完成報到。



5. 杉林區公所申請預置兵力10人及悍馬車1輛、中型戰術輪車1輛協助預防性疏散撤離，已於7月7日下午15時前到達完成報到。
6. 美濃區公所申請預置兵力10人及10.5噸大貨車1輛協助預防性疏散撤離，已於7月7日下午18時前到達完成報到。
7. 六龜區公所申請預置兵力10人及悍馬車1輛、中型戰術輪車1輛協助預防性疏散撤離，已於7月8日上午8時前到達完成報到。
8. 田寮區公所申請預置兵力30人及中型戰術輪車2輛協助預防性疏散撤離，已於7月8日上午8時前到達完成報到。
9. 桃源區公所申請預置兵力9人及悍馬車3輛協助預防性疏散撤離，已於7月8日上午8時前到達完成報到。
10. 美濃區公所申請預置兵力10人及10.5噸大貨車1輛協助預防性疏散撤離，已於7月8日上午8時前到達完成報到。



11. 茂林區公所申請預置兵力11人及中型戰術輪車1輛協助預防性疏散撤離，已於7月8日上午8時前到達完成報到。
12. 那瑪夏區公所申請預置兵力10人及悍馬車2輛協助預防性疏散撤離，已於7月8日上午8時前到達完成報到。



3

各單位工作報告



後備指揮部報告



高雄市後備指揮部應變作為



- 一、今(8)日兵力派遣計有6區(六龜區10員、美濃區10員、田寮區30員、那瑪夏區10員、茂林區11員、桃源區9員)共計80員。裝備機具計有悍馬車8輛、3.5噸載重車5輛、10.5噸大貨車1輛，共計3類14項，另第四作戰區同時於12處(茄萣區、湖內區、橋頭區、路竹區、岡山區、永安區、梓官區、大樹區、仁武區、大社區、鳥松區及甲仙區)預置259員於營區內待命支援救災。
- 二、昨(7)日配合區公所實施鄉民預防性撤離共作計六龜區等4區(六龜區18員、茂林區130員、那瑪夏區19員、杉林區22員)撤離，共計189員，均已全數安置於各區公所及訓練中心。
- 三、截至目前本部掌握各區災情回報，尚無災情發生，賡續管制災情狀況掌握，超前部屬、預置兵力，隨時防救，並確保鄉民生命財產安全。



3

各單位工作報告



衛生局報告



衛生局災害應變—緊急醫療



- 本市**23**家急救責任醫院水、電維生設施及聯外交通正常。
- 本市**38**所衛生所建物無受損、水電設施正常、交通通暢。
- 完成轄區避難收容場所醫療需求評估：**目前尚未設置避難收容場所且無醫療需求。**



衛生局災害應變一緊急醫療



	那瑪夏	桃源	茂林	甲仙	六龜	杉林
醫師	1	2	2	1	1	1
護理人員	6	6	4	1	3	5
其它人力	5	8	3	3	3	0
合計	12	16	9	5	7	6



衛生局災害應變—緊急醫療



本市急救責任醫院急診收治人數計0人

醫院	人數	檢傷	住院	留觀	離院	轉院	死亡
		1級0人 2級0人 3級0人 4級0人 5級0人					
總計		1級0人 2級0人 3級0人 4級0人 5級0人					

〈時間點：截至7月8日05:00止〉



衛生局災害應變一緊急醫療



災害期間本市急救責任醫院每日急診收治傷患人數

	7月7日	○月○ 日	○月○ 日	○月○ 日	○月○ 日	總計
當日收 治人數	0					0
當日離 院人數	0					0
當日留 觀人數	0					0
當日轉 診人數	0					0



衛生局疫災應變報告—防疫整備處置



● 防疫藥品庫存整備

1. 各區衛生所防疫藥品(如消毒水)安全存量尚足夠，皆無防疫物資需求。
2. 截至7月8日06時00分，全市儲備量充足。

● 疫苗保全狀況

1. 易淹水及易造成停電等地區，5日已提醒各區進行發電機儲備用油檢查及斷電啟動檢測。
2. 截至7月8日06時00分，本局發電機儲備用油及斷電啟動安全無虞。



衛生局災害應變報告一 防疫整備處置



- 本府災情資訊專區的「災害地區家戶消毒方法及傳染病防治」與「做好災後防疫，遠離傳染病」防災資訊，掛網提醒市民務必做好防護以避免感染及相關衛教資料供民眾參閱。



衛生局災害應變報告—照護機構現況



(一)產後護理之家

本市13家產後護理機構目前入住母嬰人數共**212人(母親109人，嬰兒103人)**，無通報災情。

(二)精神照護機構

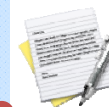
本市住宿型精神復健機構12家(康復之家8家、精神護理之家4家)，住民共計**906人**，無災情及人員傷亡通報。

(三)一般護理之家

截至目前本市66家一般護理之家，無任何災情通報，統計一般護理之家機構住民共有**3,685人**。



各單位工作報告



環保局報告



環保局工作報告

一、災時應變

災時人員車輛機具動員

1. 統計 105年7月7日21時 止，本局各區清潔隊動用人力 2,647人次 及車輛機具 224輛次，巡查大排水溝 1,271件、路旁洩水孔 37,910件 及排水溝(蓋) 5,546件，共清除覆蓋洩水孔及水溝蓋廢棄物 144.50公噸；強制拆除違規廣告、布條、旗幟、招牌及傾倒路樹移除等共 2,380件。
2. 統計至 105年7月8日6時30分 止，本局各區清潔隊回報尚無有災情發生。



環保局工作報告

一、災時應變(續)

3. 為顧及民眾及垃圾收運安全，本市7月8日停止夜間垃圾收運，在風雨稍小時，各區隊機動車輛及人員即出勤恢復市容環境及協助垃圾收集。
4. 日間垃圾收運配套待命中，配合今日不收運則轉機動組與1999待命小組。



環保局工作報告

二、愛河打撈作業

(一)動員機具

膠筏2艘、溝泥車1輛(垃圾清運)。

(二)動員人力及清運量

作業人員6人，共打撈1,600公斤。



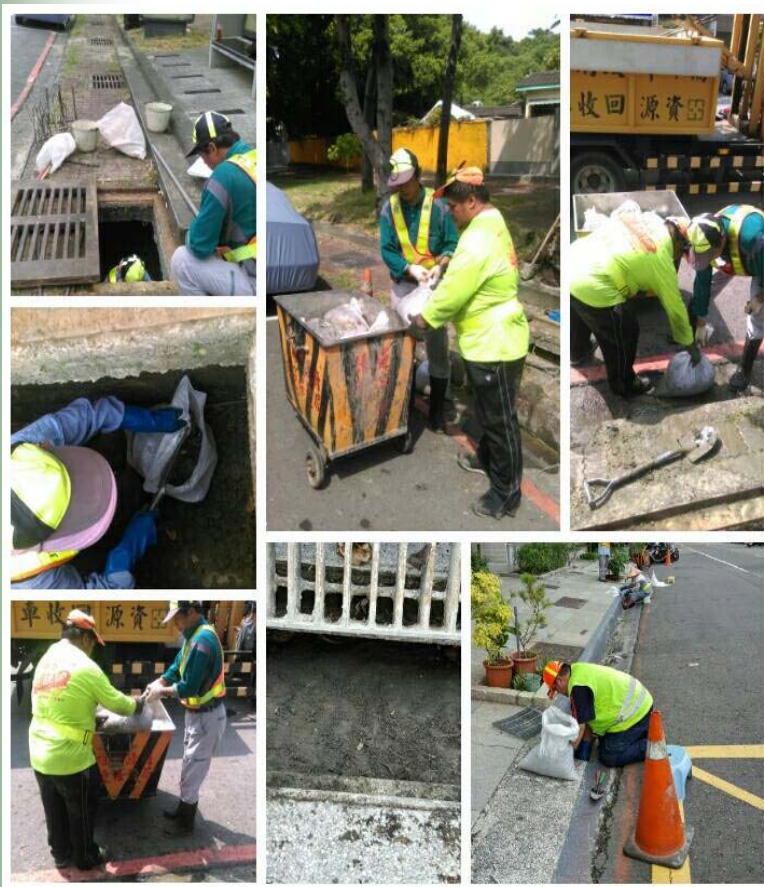


3



環保局工作報告

三、排水溝及洩水孔清理



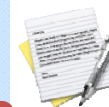
鼓山區



大社區



各單位工作報告



教育局報告



教育局工作報告



一、教育局暨所屬機關學校辦理活動因應颱風應變處置作為-1

7/8-7/9計33項活動，19項延期、8項取消辦理、6項照常舉辦(但若7/9停班課，則延期)

處置作為	活動名稱及日期
延期舉辦	1. 2016高雄兒童月戶外藝術裝置7/7-7/9 2. 國中小主任儲訓班戶外參訪7/8 3. 和平國小105年度均一教育平台應用分享研習7/8 4. 族語認證結業式7/8 5. 兒童托育津貼第二季審查7/8 6. 鳳西國中交通安全教學師資研習活動7/8 7. 前鎮高中康輔社幹訓7/9 8. 三民家商-高市高中職學生生命關懷活力體驗探索營7/8 9. 鼓山高中戶外教學7/8 10. 三民高中105學年度代理教師甄選(試教及口試)7/8 11. 福誠高中105學年度代理代課教師甄選7/8



教育局工作報告



一、教育局暨所屬機關學校辦理活動因應颱風應變處置作為-2

處置作為	活動名稱及日期
延期舉辦	<ul style="list-style-type: none">12. 105學年度高雄區高級中等學校免試入學已報到學生聲明放棄錄取資格7/813. 105學年度高雄區高級中等學校免試入學申訴期限7/814. 光榮國小資優教育方案7/8-7/915. 四維國小資優教育方案7/816. 愛國國小資優教育方案7/817. 十全國小資優教育方案7/818. 國中【議題通】「玩轉·手創」綜合活動教學坊研習7/819. 國小「課堂實踐數學教科書閱讀理解教學~數學基本學習內容綱要與教材脈絡探究研習」7/8-7/9



教育局工作報告



一、教育局暨所屬機關學校辦理活動因應颱風應變處置作為-3

處置作為	活動名稱及日期
取消辦理	<ol style="list-style-type: none">1. 女性生物學家養成計畫7/7-7/82. 中山高中民謠吉他社幹部訓練7/93. 中正高中劍湖山班遊7/94. 2016科技入港-"高瞻立基前瞻未來"新興科技教育成果展7/7-7/8(7/8停展)5. 高智有職業適應成長營及家長會暑期照顧班7/86. 高雄市立仁武特殊學校夏令營7/87. 高雄市立楠梓特殊學校游泳夏令營7/88. 創客工坊教師培育7/8



教育局工作報告



一、教育局暨所屬機關學校辦理活動因應颱風應變處置作為-4

處置作為	活動名稱及日期(皆為7/9)
照常舉辦(但7/9若停班課，則延期)	<ol style="list-style-type: none">1. 2016高雄兒童月之藝術教育論壇7/92. 私立亞特蘭幼兒園-華德福課程模式介紹教保研習7/93. 十全國小附設幼兒園Fun科學、玩遊戲7/94. 中崙國小105年度「公私立幼兒園弱勢家庭幼兒的課程規劃」研習7/95. 104學年度模範生及畢業生與市長合影活動(B區)7/96. 青少年創意機器人競賽7/9



教育局工作報告



二、兒童月裝置藝術加固情形



異動公告

因應尼伯特颱風來襲，配合防颱準備及考量民眾安全，相關活動異動如下：

2016高雄兒童月

- 原定7月2日至10日於衛武營舉辦的「國際裝置藝術展」及「大地藝術展」將展期活動即日起停展，視天候狀況復原，並將展期日期延後至105年7月17日。
- 原定7月9日於臺南所舉行之「萬大聲音萬眾學之空海發展趨勢」聽講會暫不舉行，若近日高雄市政府發布停課訊息，即取消當日活動。

2016衛武營樂節

戶外藝林表演「軟軟舞團舞劇」即日起暫停展出，視天候狀況復原。



教育局工作報告



三、教育局辦理之教師甄選期程不受颱風影響

(一)105年國小教師甄選

初試已於7/6上午8:00~12:00順利舉辦完成，共5,616名考生報名（4,814名考生到考），複試預計於7/17-7/20舉行。

(二)105年幼兒園教師甄選

初試於7/12日舉行，共865名考生報考，因教育學科試題為國家教育研究院統一命題並由中區策略聯盟承辦，如遇停班停課，視中區策略聯盟決定是否順延。



教育局工作報告

生活
在高雄

四、防救災能量

- (一)本局暨所屬機關學校已配合交通局通知，於昨(7)日晚間9時起開放民眾臨時停車。
- (二)開放車輛臨時停放車位數如下：
 - 1.體育處：中正體育場可提供150個車位，鳳山體育場可提供100個車位。
 - 2.社教館：可提供100個車位。
 - 3.各級學校：293所學校計可提供11,013個車位。
- (三)所屬各級學校計有179所可配合社會局開設為災民收容所，收容能量64,299人。



教育局工作報告



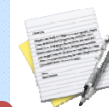
五、學校災情統計(至0430止)

	學校數	災損金額(元)
大專院校	0	0
高中職	0	0
國中	0	0
國小	0	0
幼兒園	0	0
總計	0	0



3

各單位工作報告



捷運工程局報告



輕軌工地防災現況及處置作為



◎截至**8日6時**工地現場檢查災情，回報現況情形：

➤高雄環狀輕軌捷運建設統包工程災損及應變處置表

項次	致災工區	致災情形	處置結果
1	無	無	均無異常

◎**巡查主要設施設備未發現致災項目：**

- 輕軌機廠無積水現象。
- 輕軌機廠駐車區車輛安全正常。
- C1-C8**車站設施設備正常。
- 圍籬未傾倒。
- 輕軌沿線無積水現象
- 愛河橋水位正常，無溢淹水現象。

◎**本局防災應變小組將持續監控工區現況。**



輕軌工地防災現況及處置作為 (續)



高雄捷運、輕軌8日調整班距

2016-07-07 23:26



〔記者葛祐豪／高雄報導〕高雄捷運公司今天深夜宣布，明天（7月8日）高雄市雖然停班停課，但捷運照常行駛，班距則調整為20分鐘一班車，並視風雨狀況調整班距。

輕軌明天同樣照常行駛，但顧及路
力強大，營運班距調整為30分鐘一班車，並視風雨狀況調整班距。

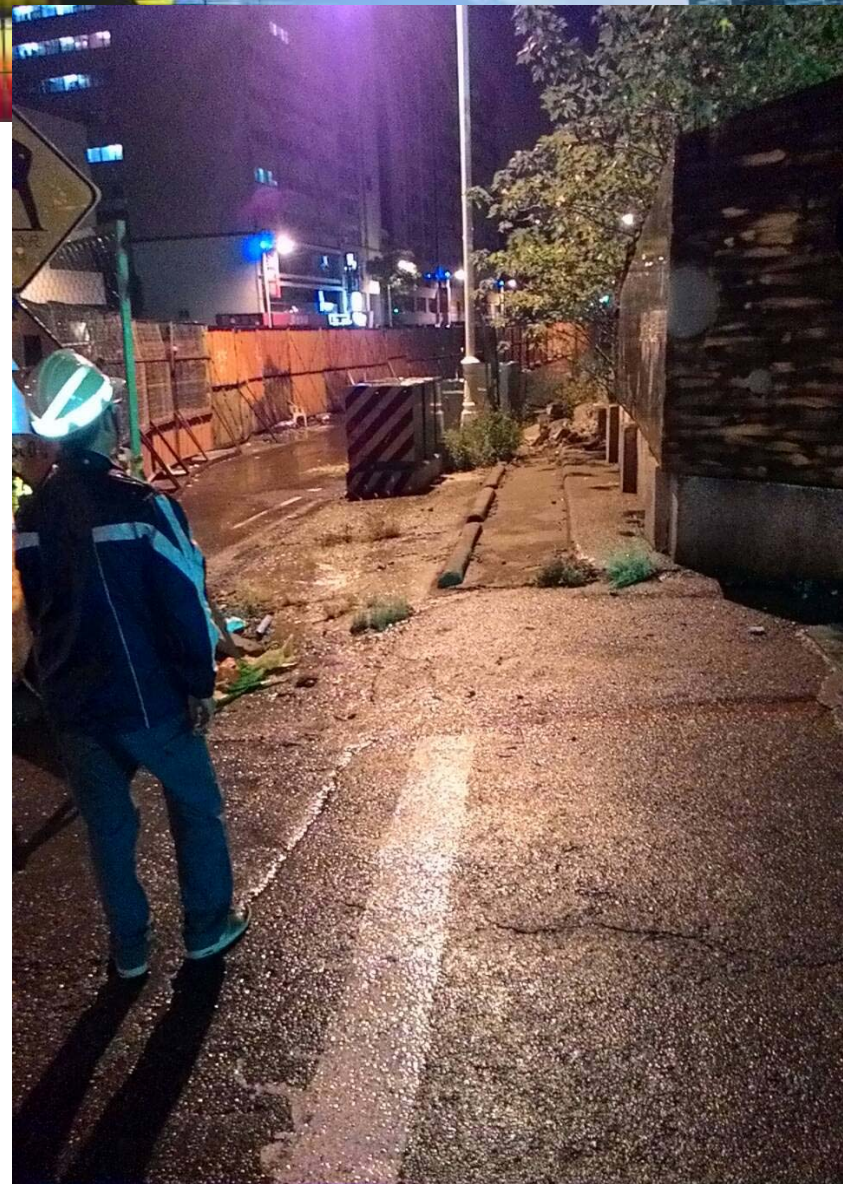


INFINITI

▶ 每日付 **199** 起 ▶ 加贈 **10** 萬元空力套件




藉由媒體報導週知民眾輕軌營運訊息



工區緊急應變小組凌晨監控現況



3

各單位工作報告



經濟發展局報告



防災應變整備情形



自來水現況：

● 大高雄地區民生用水量平均每日**122萬噸**；工業用水**30萬噸**。

● **105年7月8日上午05：00供水正常，民生用水則因夜間減量供應。**

高屏溪原水濁度	濁度為 380NTU		
取水量	高屏溪攔河堰	南化水庫支援	合計
	80萬噸	20.4萬噸	100.4萬噸
供水量	民生用水	工業用水	合計
	97萬噸	30萬噸	127萬噸
105年7月8日05：00洽台灣自來水股份有限公司第七區管理處			

二.電力供應現況：

105年7月8日上午06：50目前電力受影響戶(處)數13,806，搶修完成數1,420，待修復數12,386。

三.天然氣供應現況：

105年7月8日上午05：00供氣正常。

四.既有工業管線

目前無異常事故通報。



防災應變整備情形

統計時間:105年7月8日05:00

五.山區油品庫存量:

各區公所	鄰近加油站	無鉛汽油(公升)說明			柴油(公升)說明		
		存量汽油 (公升)	存量比%	日均用量 (公升)	存量柴油 (公升)	存量比%	日均用量 (公升)
茂林區公所	中油高樹加油站	76,000	57.58%	13,200	17,000	51.52%	5,500
甲仙區公所	中油甲仙加油站	93,663	61.22%	7,000	39,927	60.50%	3,000
	國安加油站	停業中			停業中		
	大田加油站	35,000	23.33%	4,500	29,000	58.00%	2,000
六龜區公所	三杰加油站	32,000	50.00%	1,550	12,000	37.50%	1,500
	中油六龜加油站	56,602	57.17%	7,100	24,075	72.95%	3,500
	保來加油站	32,400	38.57%	2,000	15,000	28.85%	2,000
那瑪夏區公所	伊比加油站	15,000	50.00%	750	停用中		
桃源區公所	梅蘭加油站	23,078	38.64%	500	13,796	45.99%	2,500

存量比=現有存量/油槽容量



經發局

六.各產業服務園區現況：

統計時間:105年7月8日0500

園區別	災情概況	損失概況	處理情形	備註(EX:災情發生之時間)	聯絡電話
本洲產業園區	無	無	無		07-6241731
仁大工業區	無	無	無		07-3511964#7471
林園工業區	無	無	無		07-6412944
臨海工業區	無	無	無		07-8023991
大發(兼鳳山)工業區	無	無	無		07-7871281#7393
永安工業區	無	無	無		07-6212895
經濟部加工出口區(楠梓園區)	無	無	無		07-3616817
經濟部加工出口區(高雄園區)	無	無	無		07-8155451
南部科學工業園區高雄園區	無	無	無		0963202039 07-6955309



七.各公有、民有市場暨攤販臨時集中場現況：

- **工地情資**：目前無災情回報。
- **各公有、民有市場暨攤販臨時集中場**：105年7月8日05時，目前無災情回報。



各單位工作報告



新聞局報告



工作綱要

- 一、新聞發布：4則
- 二、手機簡訊發布：5則
- 三、地方有線電視快訊(跑馬)：14則
- 四、高雄廣播電台訊息插播132次、宣導短語63次
- 五、高雄不思議臉書宣導9則、LINE宣導4則



媒體聯繫與新聞訊息發布

一、新聞發布：4則

1. 尼伯特颱風襲台高雄一級開設 陳菊：加強戒備、落實防颱
2. 尼伯特颱風逼近 陳菊視察鼓山運河、七賢截流抽水站
3. **【代發人事處新聞稿】** 105年公務人員普通考試因受颱風影響改至7月13日至 14日舉行，高考三級考試維持原定日期舉行
4. 尼伯特颱風速度減緩 陳菊：嚴防強風暴雨



媒體聯繫與新聞訊息發布

二、手機簡訊發布：5則

1. 〔高市府簡訊〕依據中央氣象局7月6日20時30分海上陸上颱風警報資料，高雄市未列入警戒區域，7月7日照常上班、照常上課。
2. 〔高市府簡訊〕今(7)日17:00於高市災害應變中心（凱旋四路119號7樓）舉行尼伯特颱風第一次工作會議，由陳市長主持。
3. [高市府簡訊] 依據中央氣象局今日16時尼伯特颱風風雨預測資料，高雄市7月7日晚間未達停止上班及停止上課標準，高雄市7月7日晚間照常上班、照常上課。
4. 〔高市府簡訊〕明(8)日上午8時30分於高市災害應變中心（凱旋四路119號7樓）舉行尼伯特颱風災害防救第二次工作會議，由陳市長主持。
5. 〔高市府簡訊〕依據中央氣象局今日19時尼伯特颱風風雨預測資料，高雄市7月8日已達停止上班及停止上課標準，高雄市7月8日(零時起全天)停止上班、停止上課。



媒體聯繫與新聞訊息發布



二、地方有線電視快訊(跑馬)：14則

1. 高雄市政府關心您：颱風豪雨警報期間，請民眾避免非必要外出，勿冒生命危險進入山區登山旅遊或海邊觀浪戲水，以策安全。
2. 請市民朋友在颱風來臨前做好各項防颱整備措施，易淹水地區設有防水閘門的民眾也請儘早裝上，避免淹水。
3. 尼伯特颱風來襲，市府已啟動預防機制，並加強渠道疏通，請市民朋友加強警戒，共同防範風雨。
4. 依據中央氣象局7月6日20時30分海上陸上颱風警報資料，高雄市未列入警戒區域，7月7日照常上班、照常上課。
5. 預防颱風豪雨帶來的不便，請民眾妥善準備民生物品，加強居家環境排水暢通，出外行車注意安全。高雄市政府關心您！
6. 預防颱風豪雨造成災害，請民眾積極、互助防災，若有任何狀況，請撥打1999。
7. 因應颱風侵襲，請各區公所做好應變準備，並通知所轄大樓管委會備妥沙包及抽水設備，以因應可能發生的豪大雨。
8. 高市府災防辦通報，氣象局已發佈尼伯特颱風警報，請民眾隨時注意颱風動態，並做好各項防災準備！



媒體聯繫與新聞訊息發布

二、地方有線電視快訊(跑馬)：14則

9. 為因應西南氣流及颱風引起豪大雨，請各大樓管委會檢修地下室防水閘門，確保正常運作。
10. 尼伯特颱風逐漸逼近，本府農業局籲請本市農民做好防災措施，以減少災害損失。
11. 因應強颱尼伯特來襲，壽山動物園暑期夜間遊園童樂會將延至7/16同時段舉行，詳情請上壽山動物園網站查詢。
12. 為因應尼伯特颱風災害防救需要，茲劃定公告事項之四個警戒區為限制或禁止人民進入或命其離去之範圍，特予公告。(一)高雄市漁港區域或沿海海岸地區範圍。(二)高屏溪流域(包含楠梓仙溪、濁依據中央氣象局今日16時尼伯特颱風風雨預測資料，高雄市7月7日晚間未達停止上班及停止上課標準，高雄市7月7日晚間照常上班、照常上課。口溪、荖濃溪、旗山溪)、二仁溪、阿公店溪、典寶溪河川區域線範圍。(三)高雄市山地經常管制區域範圍。(四)劃定土石流潛勢溪流區域影響範圍為警戒區，奉指揮官指示執行預防性撤離或行政院農業委員會水土保持局依雨量發布土石流紅色警戒起生效。
13. 依據中央氣象局今日16時尼伯特颱風風雨預測資料，高雄市7月7日晚間未達停止上班及停止上課標準，高雄市7月7日晚間照常上班、照常上課。
14. 古蹟歷史環境劇場(見城)，因應強颱尼伯特來襲，延至7/9(六)、7/10(日)演出，歡迎觀賞。



媒體聯繫與新聞訊息發布



四、高雄廣播電台宣導

- 防颱相關訊息插播共約132次、播出各式防颱宣導短語約63次，內容包括：
 - 各節颱風動態、即時路況、加強防颱工作、勿觀浪登山、颱風前準備工作、各地風力及雨量預測及防豪雨、防汛準備、天雨行車安全、鐵公路航空班次異動、颱風時救助撥打1999、颱風時勿進入公告警戒區、颱風前準備飲水及電池、活動延期或停辦、7/7 高市照常上班上課…等
- 105年7月8日(週五)00:00起延長為24小時播音，0-6時播出現場節目，播報颱風最新動態及各項防颱訊息等。



媒體聯繫與新聞訊息發布

● 新聞組新聞編採插播具體作為：

1. 颱風動態7則
2. 陳菊市長視察鼓山運河整治工程
3. 陳菊市長視察七賢截流站
4. 高市勞工局：颱風天嚴禁外送餐飲 違者勞檢重罰
5. 高鐵7日正常營運 8日下午5時前全停
6. 颱風來 台鐵下午4時前各列車正常
7. 颱風尼伯特襲台 注意蘇花中橫隨時封路
8. 台鐵西部幹線 對號列車晚間6時前正常
9. 颱風愛車避淹水 高雄市開放319處臨停
10. 旗津黑沙玩藝節沙雕賽 颱風來襲延期
11. 壽山動物園7/9夜間遊園童樂會延7/16同時段舉行
12. 高市7日晚間照常上班上課
13. 春藝閉幕大戲「見城」順延至7/9、7/10
14. 颱風尼伯特逼近 高普考延期



媒體聯繫與新聞訊息發布



五、臉書9則

● 臉書發布訊息（擇要）

1. 尼伯特颱風期間高雄市臨時停車及公車等交通資訊。
2. 7月8日(零時起全天)停止上班、停止上課。
3. 尼伯特颱風期間注意事項：包括沙包領取、垃圾維持正常清運等。
4. 活動日期因颱風變動日期快訊
5. 高雄市7月7日晚間照常上班、照常上課。
6. 尼伯特颱風注意事項：包括緊急情況因應、最新防災資訊專區、颱風期間門診開診情況及災後防疫等。
7. 分享花媽臉書：本市尼伯特颱風災害應變中心於今（7）日早上10時成立一級開設，及市府相關防颱整備工作。
8. 7月7日照常上班上課訊息。
9. 因應尼伯特颱風發布海上警報，呼籲市民注意颱風動態，做好防颱準備工作。



媒體聯繫與新聞訊息發布

● 五、LINE4則

● LINE發布訊息（擇要）

1. 尼伯特颱風期間高雄市臨時停車及公車等交通資訊。
2. 7月8日(零時起全天)停止上班、停止上課。
3. 颱風期間注意事項、活動變動快訊、7月7日晚間正常上班上課。
4. 7月7日照常上班上課訊息，及相關防颱注意事項。



各單位工作報告



原住民事務委員會報告



區公所 項目	茂林區	桃源區	那瑪夏區
 天候狀況	 午夜開始 起風下雨	 午夜開始 起風下雨	 午夜開始 起風下雨
交通狀況	■對外聯絡 道路目前正 常	■昨日(7 日)20時 預警性封閉 勤和~復興 (台20線 97~10 2K)便道 ■玉穗農路 封閉 ■其餘聯絡 道路目前正 常	■昨日(7日) 20時預警性 封閉那瑪夏~ 五里埔(台2 9線11~2 3K)路段 ■其餘聯絡道 路目前正常
物資狀況	整備完畢	整備完畢	整備完畢
通訊、水、電 狀況	正常	正常	正常





區公所
項目

茂林區

桃源區

那瑪夏區

撤離狀況

●洗腎:7人
(安置於鳳山農會茂林辦事處)

●撤離:344人
(收容90人於鳳山農會茂林辦事處,其餘依親)

●洗腎:21人,孕婦:3人
(2位安置岡山榮家、1位至義大醫院、21位依親)

●撤離:742人
(收容40人於活動中心,其餘依親)

●洗腎:14人,孕婦:1人
(4位至岡山榮家、8位依親、2位自洗,1位孕婦至義大醫院)

●撤離:299人
(收容165人於民權國小及民族收容所,其餘依親)

機具待命狀況

已進駐待命

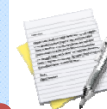
已進駐待命

已進駐待命



4

臨時動議

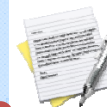


與區公所視訊



5

臨時動議

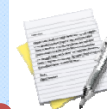


臨時動議



6

指揮官裁示



指揮官裁示



會議結束，謝謝大家
(請與會長官記得簽到)