

交通部鐵路改建工程局南部工程處

「高雄及左營計畫」101年度

安衛聯防簡報

中華民國102年2月26日



交通部鐵路改建工程局南部工程處  
Southern Region Engineering Office, Railway Reconstruction Bureau, MOTC

# 報告大綱

壹、安衛聯防體簡介

貳、安衛聯防體實施目的、組織及實施方式

參、101年安衛聯防查核執行情形及成效

肆、安衛聯防實施檢討

伍、結語

# 壹、區域聯防體簡介

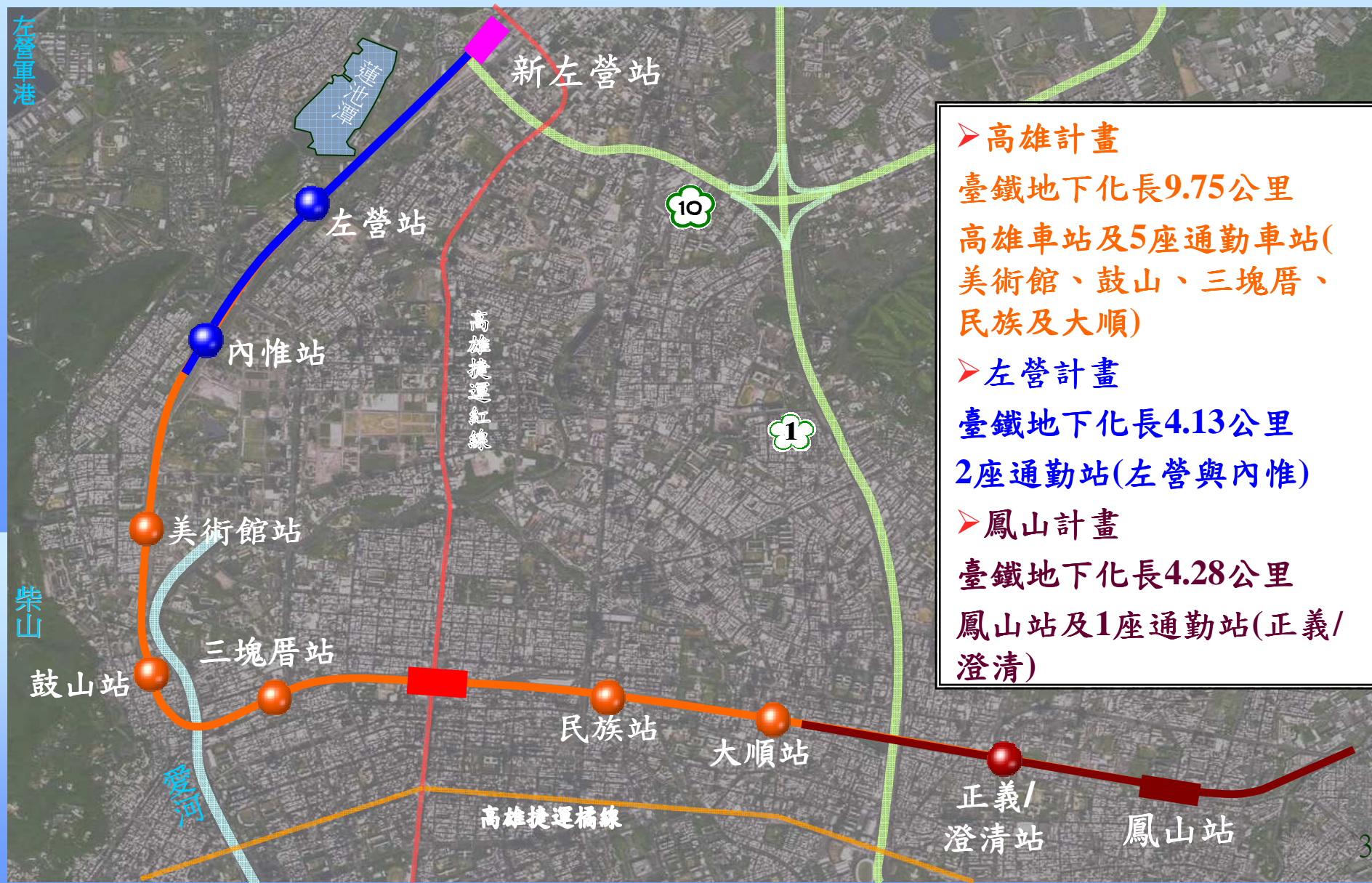
## ➤ 聯防體範圍：

- 以高雄市政府勞工局勞動檢查處所轄管區域之本處『高雄計畫』、『左營計畫』及『鳳山計畫』工程標案為主體。

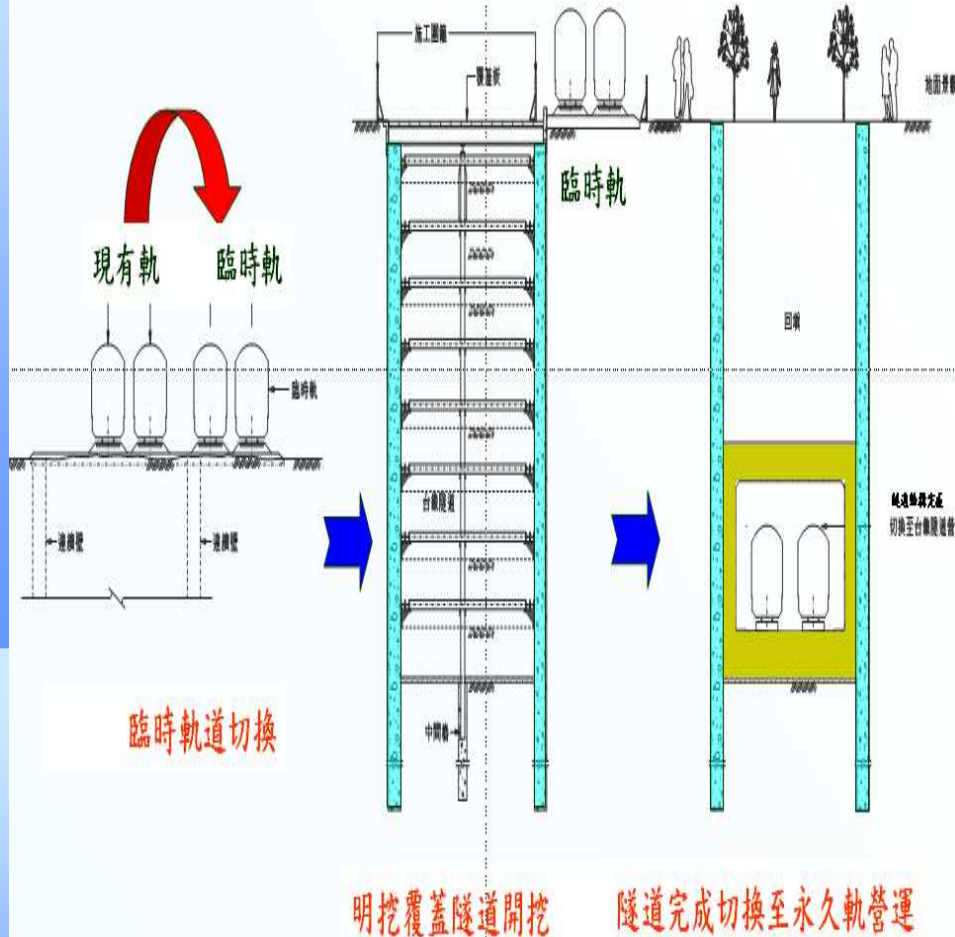
## ➤ 計畫時程：

- 95年2月至106年12月，高雄計畫併左營計畫及鳳山計畫全線施工，預定106年12月同時通車啟用。

# 高雄、左營及鳳山計畫



# 鐵路地下化工程(明挖覆蓋)



## 深開挖(16米)丁類工作場所



➤ 高雄鐵路地下化工程緊臨現有鐵路施工，除有影響鐵路行車安全之虞外，亦有地下化開挖之工安危害。

- 墜落(地下化開挖支撐、結構體側壁及頂版施作…)
- 感電(侵入鐵路淨空、電氣設備……)
- 人員被撞(侵入鐵路淨空、機具……)
- 物體飛落(吊料、擋土支撐及模板組拆……)
- 崩塌、倒塌(模版支撐倒塌、吊車傾覆……)

## 貳、安衛聯防體實施目的、組織及實施方式

### 一、實施目的

透過安衛聯合稽查運作，實施工程安全衛生管理稽查及檢討，以協助及監督各標承商確實做好安全衛生工作，有效降低勞安缺失及職業災害。

## 二、實施頻率

本聯防體系目前有9標案(共四個工程段)，每月實施1次、每次稽查1標為原則。

項次	工程名稱	施工廠商	監造單位	工程段隊
1	ACL211標高雄車站段臨時軌及擋土壁工程	同順營造工程股份有限公司	中興工程顧問股份有限公司	第二工程段
2	ACL212標高雄車站段地下化(明挖覆蓋)工程	榮工/亞翔高雄車站聯合承攬體施工處	中興工程顧問股份有限公司	第二工程段
3	青海路段及九如路段臺鐵鐵路地下化(明挖覆蓋)工程	泛亞工程建設股份有限公司	亞新工程顧問股份有限公司高雄計畫專業技術服務第一標監造辦事處	第四工程段
4	CL114標愛河段鐵路地下化(明挖覆蓋)工程	世久營造探勘工程股份有限公司CL114標愛河施工處	林同棧工程顧問股份有限公司高雄鐵路地下化(第二標)監造工程處	第四工程段
5	CL115標中華三路段臺鐵鐵路地下化(明挖覆蓋)工程	新亞建設開發股份有限公司	林同棧工程顧問股份有限公司高雄鐵路地下化(第二標)監造工程處	第四工程段
6	民族路段臺鐵鐵路地下化(明挖覆蓋)工程	中華工程股份有限公司CL311專案工務所	林同棧工程顧問股份有限公司高雄鐵路地下化(第二標)監造工程處	第五工程段
7	CL312/CL371標大順路段臺鐵鐵路地下化(明挖覆蓋)工程	CL312/CL371標聯鋼工務所	林同棧工程顧問股份有限公司高雄鐵路地下化(第二標)監造工程處	第五工程段
8	FCL713-1標中華一路段臺鐵鐵路地下化(明挖覆蓋)南段隧道工程	世久營造探勘工程股份有限公司FCL713-1標左營施工處	台灣世曦工程顧問股份有限公司左營地鐵監造計畫	第六工程段
9	FCL711Z標新庄子路至中華一路段臺鐵鐵路地下化(明挖覆蓋)工程	國登營造股份有限公司/城安新科技股份有限公司	台灣世曦工程顧問股份有限公司左營地鐵監造計畫	第六工程段

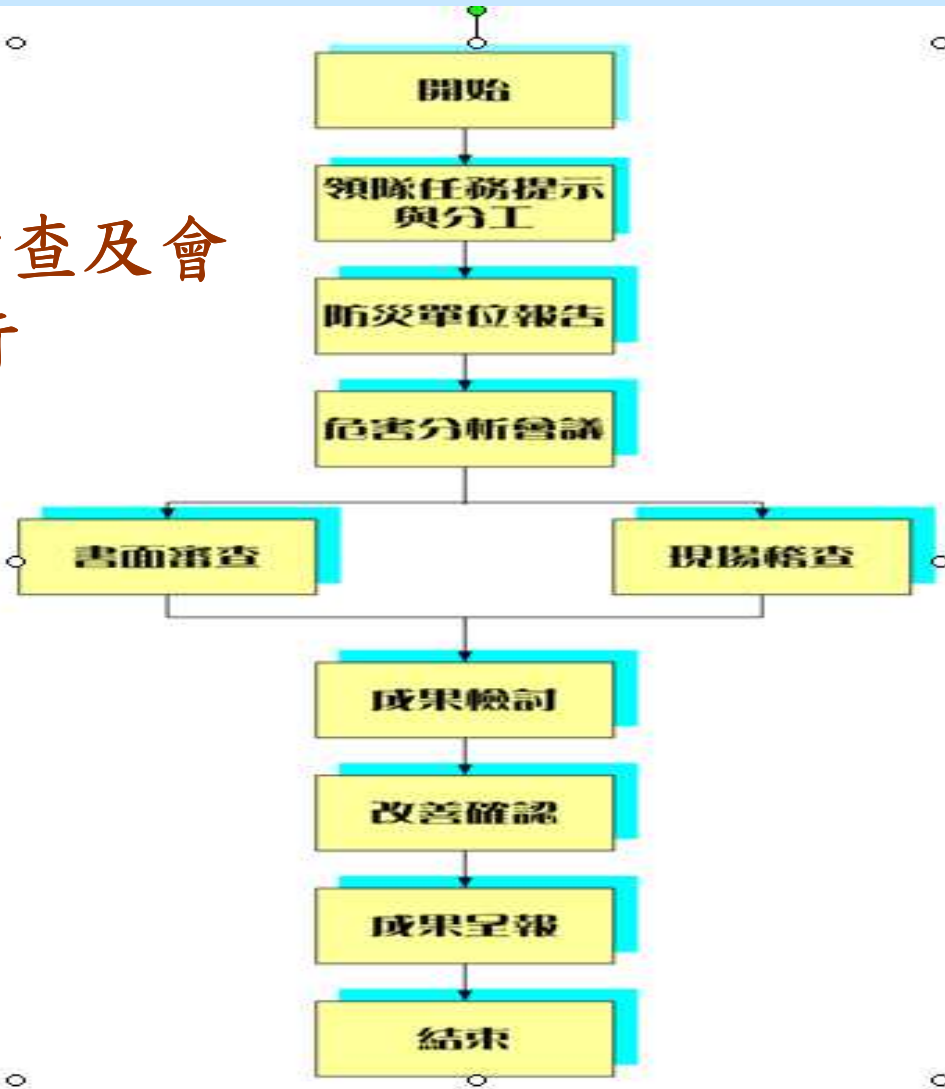
### 三、聯防組織成員：

- (一) 領隊：由安衛聯防個體所屬之工程段（隊）主管及本處勞安室主任輪流擔任，負責召集及訂定稽查時間。
- (二) 執行秘書：由本處勞安室業務承辦人員擔任之。
- (三) 隊員：

施工廠商	監造單位	工程段(隊)
工地負責人(或代理人，應具有指揮督導管理之責)及專職勞安人員。	工程監造督導工務所之工地負責人(或代理人)及專職勞安人員。	工程標案所屬工程段(隊)主管、處勞安室主任、勞安經辦人員及工地主辦工程司。

## 四、安衛聯防體運作流程圖

❖採現地稽查及會議檢討併行



交通部鐵路改建工程局南部工程處高雄、左營計畫工程安衛聯防

10112 次安衛聯防行程表

(日期：101年12月6日星期四)

項次	停留點	規劃名稱及時間	時間安排	備註
一	南部工程處出發 ↓ 第二工程處 【會議室】：第二工程處會議室(地址：807 高雄市三民區九如二路349號2樓)	車程 (本處路程約10分鐘)	——	※(自會畢後參與人員自行前往調查地點)
二	第二工程處 【會議室】：第二工程處會議室(地址：807 高雄市三民區九如二路349號2樓)	召開會前會議 (60分鐘)	09:20 ↓ 10:20	(一)請安工/亞利高雄車站聯合承攬體施工處簡報：1. 工地目前施作情形。2. 施工風險項目及危害分析、危害分析表、防止別策。3. 施工安全防護設備(含圍籬、圍欄...及行車安全等)。4. 施工安全自主管理項目執行說明。5. 缺失矯正預防別策。6. 工地事件(故)緊急處理運作(含通報、危害及人員傷亡處置說明)。 (二)請中興工程顧問公司高雄地鐵工程處高雄車站工務所簡報說明：1. 現場監造執行方式(含監造人員及安衛人員)。2. 缺失問題重症之分析與別策。3. 如何落實工安檢驗點之查驗。
三	ACL212 揭高雄車站地地下化(明挖覆蓋)工程	本揭蓋工程 工地實地檢查 (90分鐘)	10:20 ↓ 11:50	請安工/亞利高雄車站聯合承攬體施工處引導說明。(含危害告知)
四	第二工程處 【會議室】：第二工程處會議室(地址：807 高雄市三民區九如二路349號2樓)	進行工地檢查結果彙整、缺失之檢討會議(120分鐘)	13:20 ↓ 15:20	各分組回到會議室，就檢查結果提出檢討說明。工地缺失如可立即改善，則請承攬即時改善。無法立即改善者，合於限期內辦理改善。
五	散歸	車程 (路程約20分鐘)	15:20 ↓ 15:40	南部工程處

備註：一、參加人員請穿反光背心，工地安全帽，交通工具自備，並請攜帶數位相機及攝影設備。二、施工承商：安工/亞利高雄車站聯合承攬體施工處連絡人員林行(手機0953-299933)；中興工程顧問公司高雄地鐵工程處高雄車站工務所聯絡人工中和(手機0988-610690)；本處第二工程處：工程主辦李奇峰(手機0937-473673)；務安室陳啟基(手機0912-115721)。



## 五、稽查前會議檢討重點

(一) 前次稽查承商缺失改善及辦理情形說明。

(二) 本次稽查承商簡報內容

1. 工地目前施作情形。
2. 施工風險項目及危害分析、災害分析表、防止對策。
3. 施工安全防護設備（含墜落、崩塌…及行車安全等）。
4. 施工安全自主管理項目執行說明。
5. 缺失矯正預防對策。
6. 工地事件（故）緊急應變運作（含通報、災害及人員傷亡處置說明）。

(三) 監造單位簡報內容

1. 現場監造執行方式（含監造人員及安衛人員）。
2. 缺失問題重覆之分析與對策。
3. 如何落實工安檢驗點之查驗。

## 六、現地稽查

(一) 工地分組檢查

(二) 勞安缺失檢討



工地分組檢查



勞安缺失檢討

# 參、101年安衛聯防查核執行情形及成效

## 一、執行情形(四個工程段每月輪流辦理)

日期	工程名稱	參加家數	缺失數量	參加人數
2月24日	ACL211標高雄車站臨時軌及擋土壁工程	20	12	42
3月22日	FCL711Z標新庄子路至中華一路段臺鐵鐵路地下化(明挖覆蓋)工程	20	10	43
4月27日	CL311民族路段臺鐵鐵路地下化(明挖覆蓋)工程	19	10	41
5月29日	CL114標愛河段鐵路地下化(明挖覆蓋)工程	18	10	42
7月3日	FCL713-1標中華一路段臺鐵鐵路地下化(明挖覆蓋)南段隧道工程	18	10	43
8月7日	ACL212標高雄車站段地下化(明挖覆蓋)工程	20	10	35
9月5日	CL115標中華三路段臺鐵鐵路地下化(明挖覆蓋)工程	20	10	40
10月4日	CL312/CL371標大順路段臺鐵鐵路地下化(明挖覆蓋)工程	20	8	41
11月13日	FCL711Z標新庄子路至中華一路段臺鐵鐵路地下化(明挖覆蓋)工程	21	12	43
12月6日	ACL212標高雄車站段地下化(明挖覆蓋)工程	21	10	41



ISO 9001

交通部鐵路改建工程局南部工程處  
Southern Region Engineering Office, Railway Reconstruction Bureau, MOTC

# 工地安全衛生現地稽查照片-鐵路沿線施工安全



缺失:CL311標檢車段西北側鋼絲網材料堆置，欠缺安全性管理。

改善成果: CL311檢車段西北側鋼絲網已移除並集中管理。

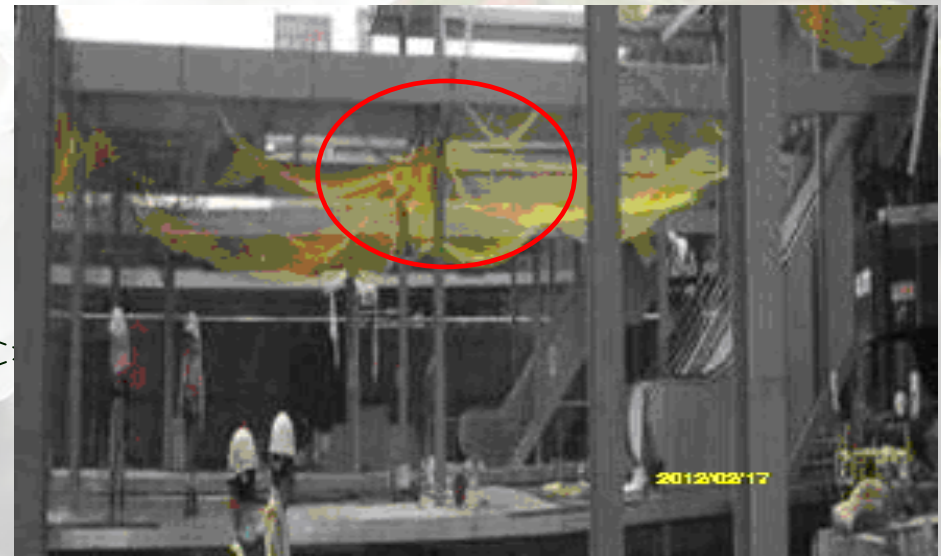


# 工地安全衛生現地稽查照片-墜落災害



缺失:CL211標高雄車站第四月台，中央區鋼構組裝作業，安全防護網脫落設置不完整。

改善成果:CL211標高雄車站第四月台，中央區鋼構組裝作業，安全防護網已派員搭設完整。



# 工地安全衛生現地稽查照片-感電危害施工安全



缺失:CL115標接地匯流排接地線未連結至迴流軌(脫落)。

改善成果:CL115標已立即派員將接地線連結至迴流軌。



# 工地安全衛生現地稽查照片-開口防護施工安全



缺失:CL212標西隧區連續壁導溝完成後，開口未完全覆蓋，人員有墜落之虞。

改善成果:CL212標已派員鋪設點焊鋼絲網及交通錐、連桿警示。



# 工地安全衛生現地稽查照片-機械防護施工安全

缺失:CL114標市中路第一階開挖，  
挖掘機作業迴轉半徑未隔離。



改善成果:市中路第一階開挖，挖掘  
機作業迴轉半徑已依規定設置交通  
錐及連桿警示。

## 二、執行成效(1/2)

本處於101年起自行辦理安衛聯防運作，藉由安衛聯防運作，得到以下成效：

- (一)受稽廠商除自行提出風險作業及危害分析外，參與成員就不同角度提出工區之潛在危害，共同討論後可提出防範對策供受機廠商參考，降低危害。
- (二)安衛聯防執行以輔導不開罰為原則，在施工現場立即與現場施工人員相互檢討其工安缺失，並透過檢討會要求對重覆缺失請承商研擬矯正預防措施及協助建立標準施工作業程序、安全防護設備。

## 二、執行成效(2/2)

(三)安衛聯防邀請各承攬商(含工地負責人、現場工程師、協力廠商)、監造單位、各工程段隊人員參加，並至不同工地相互觀摩學習，使聯防體系的各標安全防護(含施工方式、防護設置)水準，無形中拉齊與提升。

## 肆、安衛聯防實施檢討(1/2)

- 一、聯防體參加成員除受檢標案承商(含工地負責人、現場工程師、協力廠商)、監造單位、各工程段隊人員參加外，其他參加之成員大部分皆為勞安人員。本年度將檢討擴大參與層級，要求各標現場工程師儘可能參加，領隊亦將由本處高階長官擔任並要求各標工地主任出席，以提升對聯防體運作之重視。
- 二、為激勵廠商更落實勞安自主管理，將考量各次稽查結果做為年度績優廠商評選參考，較優廠商除予以獎勵外，將予推薦參加年度勞委會之金安獎評選。

## 肆、安衛聯防實施檢討(續)

三、為提升工地勞工安全水準，建議高雄市勞工局勞動檢查處除辦理多項勞安講習外，亦請對本安衛聯防多加指導，並選擇高雄市轄區工安較完善之標案，辦理觀摩會。

## 伍、結語

本處藉由安衛聯防體之運作，以鼓勵安衛聯防體成員落實自主管理並減少勞安缺失及工安發生，惟實際仍有工安事件(故)發生，未來將更強化本聯防體之安全防護，以有效降低職業災害。



# 簡報結束 敬請指正

