

議會審定

機關編號

16-164

高雄市政府勞工局博愛職業技能訓練中心

中華民國 106 年度

(自106年1月1日起至106年12月31日止)

單 位 預 算

主辦會計人員

兼會計員蔡孟莖

機關長官

高雄市政府勞工局博愛職業技能訓練中心主任 許坤發

高雄市政府勞工局博愛職業技能訓練中心

目 次

中 華 民 國 106 年 度

甲、預算總說明	第 1 頁至第 4 頁
乙、主要表	
1. 歲入來源別預算表	第 5 頁至第 5 頁
2. 歲出機關別預算表	第 6 頁至第 6 頁
丙、附屬表	
1. 歲入項目說明提要與預算明細表	第 7 頁至第 7 頁
2. 歲出計畫說明提要與各項費用明細表	第 8 頁至第 17 頁
3. 歲出用途別科目分析表	第 18 頁至第 18 頁
4. 資本支出分析表	第 19 頁至第 19 頁
5. 人事費彙計表	第 20 頁至第 20 頁
6. 約聘僱人員費用分析表	第 21 頁至第 21 頁
7. 公務車輛明細表	第 22 頁至第 22 頁

高雄市政府勞工局博愛職業技能訓練中心

預算總說明

中華民國 106 年度

壹、現行法定職掌

- 一、機關主要職掌：本中心為執行身心障礙者職業訓練業務。
- 二、內部分層業務：本中心置主任 1 人及秘書 1 人，綜理中心業務，執行身心障礙者職業訓練工作，並指揮督導所屬員工。內設輔導課、教務課、行政課共 3 課，暨兼會計員及兼人事管理員。編制員額有員 15 人、工 4 人，其業務職掌如下：
 - (一) 輔導課：身心障礙者職業重建服務窗口計畫、就業轉銜業務、職業輔導評量服務、職務再設計補助服務、身心障礙者支持性就業服務，以及其他促進身心障礙者就業相關事項。
 - (二) 教務課：訓練計畫之釐訂與執行、課程編訂、授課老師遴聘、學員招訓、學籍管理、成績考查、訓練工作之研究發展、學員生活輔導、心理輔導、學員資料之建立管理、文康聯誼活動之策劃辦理、結訓學員就業輔導及職業能力強化等事項，並配合辦理身心障礙者技能競賽、技能檢定等事項。
 - (三) 行政課：研考、志工、印信、文書、檔案、庶務、出納及其他不屬各課事項。
 - (四) 兼會計員：掌理歲計、會計、統計等事項。
 - (五) 兼人事管理員：掌理人事管理等事項。

貳、前年度及上年度已過期間計畫實施及預算執行情形：

- 一、前年度計畫實施成果及決算辦理概況：
 - (一) 前年度歲入預算數 12 萬 4 千元，決算數 23 萬 7 千元，執行率 191.29%。
 - (二) 前年度歲出預算數 2,467 萬 8 千元，決算數 2,295 萬 2 千元，執行率 93.31%。
- 二、上年度已過期間計畫實施及預算執行情形(截至 105 年 6 月 30 日止)：
 - (一) 上年度歲入截至 105 年 6 月 30 日止預算分配數 2 萬 7 千元，實收數 1 萬 4 千元，執行率 51.85%。
 - (二) 上年度歲出截至 105 年 6 月 30 日止預算分配數 1,484 萬 2 千元，實支數 1,173 萬 4 千元，執行率 79.06%。

參、本年度施政(業務及工作)計畫重點及預算提要：

- 一、本年度計畫重點及預期績效：
 - (一) 辦理中心行政、總務管理、一般業務管理，並配合身心障礙職業訓練及職業重建，務期增進身心障礙市民福利及培養社會適應能力，建立其自信心。
 - (二) 辦理充實行政及教學所需設備。
- 二、本年度預算提要及成本估計：

高雄市政府勞工局博愛職業技能訓練中心

預算總說明

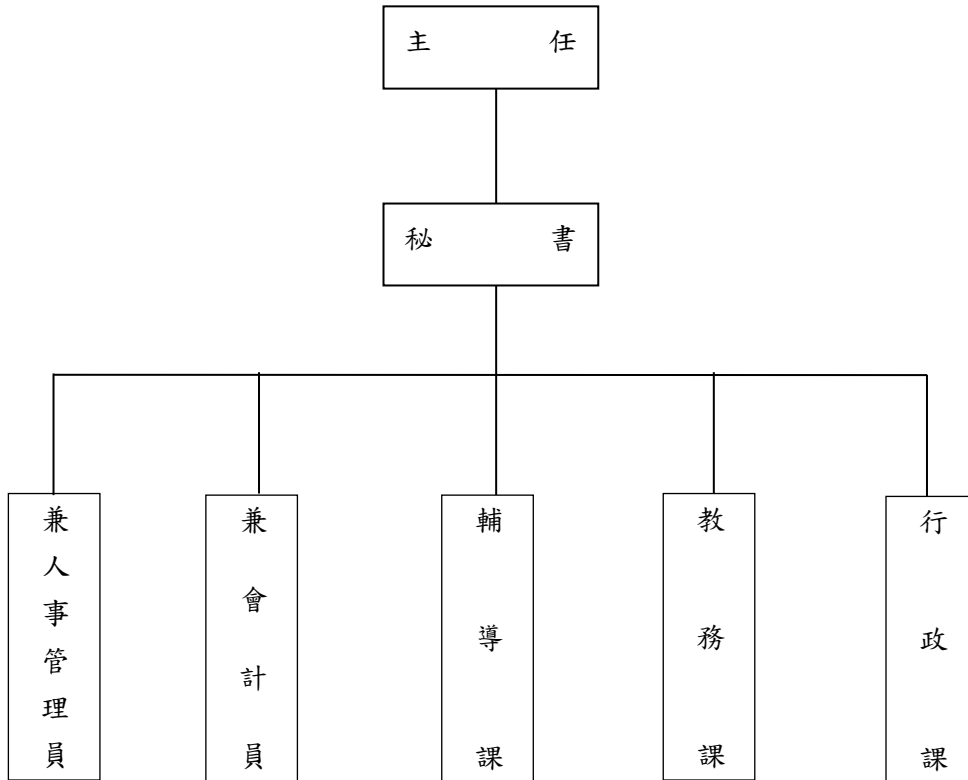
中華民國 106 年度

- (一) 本年度歲入預算數 16 萬 6 千元，其他收入 16 萬 6 千元，占 100.00%。
- (二) 本年度歲出預算數 2,492 萬 6 千元，其中經常門預算 2,263 萬 8 千元，占 90.82%，資本門預算數 228 萬 8 千元，占 9.18%。
 - 1. 一般行政預算數 1,767 萬 1 千元，占歲出預算數 70.89%
 - 2. 身心障礙職業訓練與重建預算數 725 萬 5 千元，占歲出預算數 29.11%。

預算總說明

中華民國 106 年度

組織系統圖



高雄市政府勞工局博愛職業技能訓練中心

預算總說明

中華民國106年度

員額編制表

類別	法定編制員額	本年度預算員額	上年度預算員額	與上年度預算員額比較增減
民意代表	0	0	0	0
職員	15	13	13	0
警員	0	0	0	0
消防人員	0	0	0	0
技工	1	1	1	0
駕駛	1	1	1	0
工友	2	2	2	0

高雄市政府勞工局博愛職業技能訓練中心

歲入來源別預算表

中華民國106年度

單位：新臺幣千元

科 目				本年度 預算數	上年度 預算數	前年度 決算數	本年度與 上年度比較	說明及法令依據	
款	項	目	節						名稱及編號
				合計	166	166	237	-	
				經常門合計	166	166	237	-	
04				06000000000 財產收入	-	-	1	-	
	087			06161640000 高雄市政府勞工局 博愛職業技能訓練 中心	-	-	1	-	
		01		06161640500 廢舊物資售價	-	-	1	-	
			01	06161640501 廢舊物資售價	-	-	1	-	
08				11000000000 其他收入	166	166	236	-	
	093			11161640000 高雄市政府勞工局 博愛職業技能訓練 中心	166	166	236	-	
		01		11161640200 雜項收入	166	166	236	-	
			01	11161640210 其他雜項收入	166	166	236	-	學員退訓產生賠償收入及其他未編列預算支零星收入。

高雄市政府勞工局博愛職業技能訓練中心

歲出機關別預算表

中華民國106年度

單位：新臺幣千元

科 目				本年度 預算數	上年度 預算數	前年度 決算數	本年度與 上年度比較	說 明	
款	項	目	節						名稱及編號
16				0016000000 高雄市政府勞工局主 管	24,926	23,933	22,952	993	
	005			00161640000 高雄市政府勞工局 博愛職業技能訓練 中心	24,926	23,933	22,952	993	
		01		69161640100 一般行政	17,671	15,517	15,496	2,154	
			01	69161640101 行政管理	17,671	15,517	15,496	2,154	本年度預算數之內容與上年度之比較如下： 1.人員維持費13,014千元，較上年度核實增列人事費6千元。 2.基本行政工作維持費4,657千元，較上年度增列中心防漏修繕工程等經費2,148千元。
		02		69161640500 身心障礙職業訓 練與重建	7,255	8,416	7,456	-1,161	
			01	69161640501 訓練與輔導	7,255	8,416	7,456	-1,161	本年度預算數7,255千元，較上年度減列出國參賽旅費、身障職業重建服務整合系統及工具軟體等經費1,161千元。

高雄市政府勞工局博愛職業技能訓練中心

歲入項目說明提要與預算明細表

經常門

中華民國106年度

單位：新臺幣元

雜項收入—其他雜項收入

雜項收入—其他雜項收入

來源別子目及細目與編號	11161640210 雜項收入-其他雜項收入	承辦單位	各課室	預算金額	166千元
歲入項目說明	<p>一、項目內容： 因學員退訓產生賠償收入及其他未編列預算之零星收入。</p> <p>二、法令依據： 依「財政收支劃分法」第29條規定及相關契約辦理。</p>				
科目名稱及編號	單位	數量	單價	預算數	說明及收入依據
合計				166,000	
11161640210 其他雜項收入	年	1	166,000	166,000	學員退訓產生賠償收入及其他未編列預算之零星收入。

高雄市政府勞工局博愛職業技能訓練中心
歲出計畫說明提要與各項費用明細表

中華民國106年度

單位：新臺幣元

一般行政—行政管理	業務計畫及工作計畫 名稱與編號	69161640101 一般行政-行政管理	承辦 單位	各課	預算 金額	17,671千元	一般行政—行政管理
歲出計畫說明	<p>一、計畫內容： (一)辦理中心行政、總務管理、一般業務管理。 (二)配合中心辦理各項身心障礙者之訓練及活動等業務。</p> <p>二、預期成果： 完成中心行政管理、辦理各項身心障礙者職業訓練之工作。</p>						
	用途別科目	單位	數量	單價	預算數	說 明	
	合計				17,671,000	市款17,671,000元	
	0100 人事費				13,014,000	市款13,014,000元	
	0103 法定編制人員待遇				7,981,236		
		年	1	7,892,236	7,892,236	職員待遇。	
		年	1	89,000	89,000	兼職人員兼職費(人事1人、會計1人)。	
	0104 約聘僱人員待遇				418,428		
		人x月	1 x 12	34,869	418,428	約僱人員薪資，詳人事費彙計表。	
	0105 技工及工友待遇				1,415,160		
		年	1	1,415,160	1,415,160	職工薪資，詳人事費彙計表。	
	0111 獎金				1,711,666		
		年	1	616,623	616,623	員工考績獎金。	
		年	1	1,042,743	1,042,743	員工年終工作獎金。	
		年	1	52,300	52,300	約僱人員年終工作獎金，詳人事費彙計表。	

高雄市政府勞工局博愛職業技能訓練中心

歲出計畫說明提要與各項費用明細表

中華民國106年度

單位：新臺幣元

用途別科目	單位	數量	單價	預算數	說明
0121 其他給與	年	1	240,000	256,000	員工休假補助費。
	年	1	16,000	16,000	
0131 加班值班費	年	1	78,000	310,822	約僱人員休假補助，詳人事費彙計表。
	年	1	232,822	78,000	
0142 退休離職儲金	年	1	232,822	24,408	趕辦業務加班費。
	人x月	1 x 12	2,034	24,408	
0151 保險	年	1	479,460	896,280	不休假加班費。
	人x月	1 x 12	1,577	479,460	
	年	1	239,628	18,924	
	年	1	128,328	239,628	
	年	1	128,328	128,328	
	人x月	1 x 12	2,495	29,940	
0200 業務費				2,440,000	市款2,440,000元
0202 水電費	年	1	57,290	872,182	水費。
	年	1	814,892	57,290	
0203 通訊費	年	1	75,000	75,000	電費。
	年	1	75,000	75,000	
0213 資訊服務費	年	1	21,000	21,000	數據網路通訊、電話、郵寄公文。
	年	1	21,000	21,000	
0214 其他業務租金	年	1	80,000	80,000	電腦及無障礙網頁維護。
	年	1	80,000	80,000	
0221 稅捐及規費	年	1	10,294	16,647	租賃車輛費用。
	年	1	10,294	10,294	
					牌照稅，詳公務車輛明細表。

高雄市政府勞工局博愛職業技能訓練中心

歲出計畫說明提要與各項費用明細表

中華民國106年度

單位：新臺幣元

用途別科目	單位	數量	單價	預算數	說明
0231 保險費	年	1	5,665	5,665	燃料使用費，詳公務車輛明細表。
	年	1	688	688	定期檢驗費，詳公務車輛明細表。
	年	1	2,276	2,276	車輛保險，詳公務車輛明細表。
0271 物品	年	1	28,000	28,000	中心公共意外險。
	年	1	35,000	35,000	購置辦公事務用具。
	年	1	36,237	36,237	車輛油料，詳公務車輛明細表。
0279 一般事務費	年	1	6,168	6,168	緊急發電機保養用柴油(每星期發動1次)。
	年	1	21,927	21,927	辦公文具紙張等。
	年	1	11,000	11,000	行政業務印刷費。
	年	1	144,000	144,000	辦公廳舍清潔費。
	年	1	20,000	20,000	訂閱有關報刊、雜誌及其他零星事宜。
	年	1	78,000	78,000	辦公廳舍保全費。
	年	1	123,846	123,846	處理一般公務用所需雜支。
0281 房屋建築養護費	年	1	117,270	117,270	辦公廳舍及教室等所需之修繕費用。
0282 車輛及辦公器具養護費	年	1	88,930	88,930	中心各班教室、學員活動場所及房屋零星修繕。
	年	1	44,917	44,917	公務車養護費，詳公務車輛明細表。
	年	1	14,800	14,800	辦公事務機具維護。
	年	1	46,800	46,800	1.電話系統消毒及維護10,000元。

高雄市政府勞工局博愛職業技能訓練中心

歲出計畫說明提要與各項費用明細表

中華民國106年度

單位：新臺幣元

用途別科目	單位	數量	單價	預算數	說明
0283 設施及機械設備養護費	年	1	470,020	470,020	2.其他零星修護36,800元。 1.電梯維護定期保養3部×12月×3,700元=133,200元。 2.中央空調定期保養12月×6,800元=81,600元。 3.緊急發電機定期保養1年/部×10,000元=10,000元。 4.高壓電定期保養12月×3,000元=36,000元。 5.視訊系統維修10,000元。 6.冷氣機維修25台×1,000元=25,000元。 7.中央空調主機及零件換修4台×2,500元=10,000元。 8.中央空調循環水馬達4台×2,500元=10,000元。 9.高壓電及線路維修27,000元。 10.RO逆滲透主機1台,單機4台維護檢測35,000元。 11.地下室水塔清洗8,000元。 12.車庫浪板維修10,000元。 13.各式縫紉機維修14,740元。 14.冷卻水塔維修4台×2,250=9,000元。 15.鋁門窗材維護10,480元。 16.消防設備系統維修及滅火器乾粉更換20,000元。 17.廚房設備維修10,000元。 18.地下室抽水馬達化糞池清洗及維修10,000元。
0291 國內旅費	年	1	18,780	18,780	赴中央及業務相關之機關開會、洽公旅費。
0298 特別費	人x月	1×12	5,600	67,200	首長特別費。
0300 設備及投資				2,211,000	市款2,211,000元
0302 房屋建築及設備費	年	1	2,211,000	2,211,000	中心防漏修繕工程。
0400 獎補助費				6,000	市款6,000元
0456 獎勵及慰問				6,000	

一般行政—行政管理

一般行政—行政管理

高雄市政府勞工局博愛職業技能訓練中心

歲出計畫說明提要與各項費用明細表

中華民國106年度

單位：新臺幣元

用途別科目	單位	數量	單價	預算數	說明
一般行政—行政管理	人x年	1 x 1	6,000	6,000	退休人員三節慰問金。

高雄市政府勞工局博愛職業技能訓練中心

歲出計畫說明提要與各項費用明細表

中華民國106年度

單位：新臺幣元

身心障礙職業訓練與重建—訓練與輔導	業務計畫及工作計畫名稱與編號	69161640501 身心障礙職業訓練與重建-訓練與輔導	承辦單位	各課	預算金額	7,255千元	身心障礙職業訓練與重建—訓練與輔導
	歲出計畫說明	<p>一、計畫內容： 身心障礙職業訓練：辦理身心障礙職業訓練。 身心障礙職業重建：辦理身心障礙職業重建。</p> <p>二、預期成果： 訓練身心障礙者學員習得一技之長，培養其社會適應能力，建立自信心，俾利其回歸社會、自食其力。</p>					
分支計畫及用途別科目		單位	數量	單價	預算數	說明	
合計					7,255,000	市款7,255,000元	
01身心障礙職業訓練					5,948,000	市款5,948,000元	
0100 人事費					101,000	市款101,000元	
0103 法定編制人員待遇					101,000		
		年	1	101,000	101,000	1名訓練師每月超時鐘點費(依據職訓局頒布之兼課及超時鐘點費發給要點編列)。	
0200 業務費					5,770,000	市款5,770,000元	
0213 資訊服務費					45,000		
		年	1	45,000	45,000	身心障礙訓練用租賃電腦週邊設備等相關經費。	
0231 保險費					959,980		
		年	1	945,000	945,000	學員勞保費100人×1050元×9個月=945,000元。	
		人	70	214	14,980	志工意外保險。	
0250 按日按件計資酬金					2,065,860		
		年	1	15,000	15,000	訓練師差假聘請民間專業人士代課鐘點費。	

高雄市政府勞工局博愛職業技能訓練中心

歲出計畫說明提要與各項費用明細表

中華民國106年度

單位：新臺幣元

身心障礙職業訓練與重建—訓練與輔導	分支計畫及用途別科目	單位	數量	單價	預算數	說明	身心障礙職業訓練與重建—訓練與輔導
		年	1	18,860	18,860	志工訓練費(含職前訓練、在職訓練講師鐘點費等)。	
		年	1	184,800	184,800	聘請專業技能師資授課鐘點費400元×462節=184,800元。	
		年	1	1,530,000	1,530,000	聘請具相關專業技能者授課425元×30節×40週×3班=1,530,000元。	
		年	1	12,000	12,000	招訓甄選試務鐘點費。(依據市府教育局暨所屬機關學校辦理各項甄試及評鑑工作費用標準表)	
		年	1	305,200	305,200	甄試評估費用。	
	0251 委辦費				578,000		
		年	1	578,000	578,000	委託學校、民間社團、廠商辦理身心障礙者技能訓練或在職進修訓練等所需之訓練費、甄選試務費等。	
	0271 物品				390,350		
		年	1	310,000	310,000	購置學員教學材料等。	
		年	1	80,350	80,350	影印機、印表機用色帶、墨水匣、碳粉、鐵粉等。	
	0279 一般事務費				1,706,810		
		年	1	32,000	32,000	招訓與就業相關服務資料印製。	
		年	1	25,000	25,000	舉辦身心障礙者職業訓練成果展示等相關費用。	
		年	1	52,000	52,000	各項聯繫會報、家長座談聯誼餐會、佈置場地等相關費用。	
		年	1	50,000	50,000	績優學員及工作人員與各項獎勵品。	
		年	1	40,200	40,200	辦理志願服務人員訓練相關費用 1.研習費33,200元(含授證茶會、志工大會、聯誼座談會、慶生會、個案組成長研習會等)。 2.印刷費7,000元。	

高雄市政府勞工局博愛職業技能訓練中心

歲出計畫說明提要與各項費用明細表

中華民國106年度

單位：新臺幣元

身心障礙職業訓練與重建—訓練與輔導	分支計畫及用途別科目	單位	數量	單價	預算數	說明	身心障礙職業訓練與重建—訓練與輔導
		年	1	23,450	23,450	訓練輔導相關文具、紙張、印刷等雜支。	
		年	1	1,188,000	1,188,000	中心學員及工作人員伙食費 100人×9月×60元×22天=1,188,000元。	
		年	1	212,160	212,160	志願服務人員服務交通補貼 20元×68人×52週×3小時=212,160元。	
		年	1	84,000	84,000	學員開(結)訓相關費用。	
	0291 國內旅費				24,000		
		年	1	20,000	20,000	員工開會、參觀、觀摩及學員參加各項競賽等旅費。	
		年	1	4,000	4,000	志工參加研習交通費等。	
	0300 設備及投資				77,000	市款77,000元	
	0306 資訊軟硬體設備費				44,000		
		部	2	22,000	44,000	個人電腦(汰舊換新)。	
	0319 雜項設備費				33,000		
		台	1	33,000	33,000	汰換會議室用投影機。	
	02身心障礙職業重建				1,307,000	市款1,307,000元	
	0200 業務費				1,307,000	市款1,307,000元	
	0203 通訊費				70,000		
		年	1	70,000	70,000	郵資與職訓社區化就業服務、就業轉銜連線、教學網路通訊費、電話費。	
	0214 其他業務租金				21,000		
		年	1	20,000	20,000	學員及工作人員社區適應訓練、戶外教學、工廠實習租車費用。	
		年	1	1,000	1,000	租用影片、錄影帶供學員觀賞。	
	0231 保險費				797,636		
		年	1	315,895	315,895	外聘授課老師勞保費。 1.技能課程248,260元。	

高雄市政府勞工局博愛職業技能訓練中心

歲出計畫說明提要與各項費用明細表

中華民國106年度

單位：新臺幣元

身心障礙職業訓練與重建—訓練與輔導	分支計畫及用途別科目	單位	數量	單價	預算數	說明	身心障礙職業訓練與重建—訓練與輔導
		年	1	168,435	168,435	2.輔導課程67,635元。 外聘授課老師健保費及二代健保補充保費。 1.技能課程151,263元。 2.輔導課程17,172元。	
		年	1	282,906	282,906	外聘授課老師勞工退休金雇主提撥之保費。 1.技能訓練課程228,960元。 2.輔導課程53,946元。	
		年	1	30,400	30,400	學員、授課老師及工作人員社區適應訓練、戶外成長教學、工廠實習等意外保險費。	
	0250 按日按件計資酬金				165,919		
		年	1	99,200	99,200	輔導訓練課程聘請學者、專家授課鐘點費。 1.內聘：800元×3節×36週=86,400元。 2.外聘：1,600元×8節=12,800元。	
		年	1	18,119	18,119	員工訓練、研習及在職訓練有關課程聘請專家學者授課、諮詢、鐘點費。	
		年	1	32,600	32,600	學員個案研討會、心理輔導及復健諮詢費、鐘點費。	
		年	1	16,000	16,000	職能評估、學習評量、職業輔導評量鐘點費、諮詢費等。	
	0279 一般事務費				248,200		
		年	1	21,500	21,500	業務宣導、記者會及製作幻燈片、錄影、簡介等。	
		年	1	7,700	7,700	訪視廠商及身障團體，加強雇主與社團聯繫，爭取就業或合作機會所需費用。	
		年	1	5,000	5,000	學員意外、疾病就醫、住院、喪葬慰問及訓練有關之雜項支出。	
		年	1	4,000	4,000	訂閱或購置與身心障礙者職訓有關之專業雜誌及書刊、報紙等提供工作人員參閱。	

高雄市政府勞工局博愛職業技能訓練中心

歲出計畫說明提要與各項費用明細表

中華民國106年度

單位：新臺幣元

分支計畫及用途別科目	單位	數量	單價	預算數	說明
0291 國內旅費	年	1	70,000	70,000	學員及工作人員參加身心障礙者運動會及各類競賽運動服、學員實習工作服、訓練服。
	年	1	80,000	80,000	辦理學員戶外教學及社區觀摩教學等相關費用。
	年	1	60,000	60,000	1.節慶聯歡會、文康及社區適應等雜項支出。 2.中心環境美綠化。 3.清潔、衛生等用品雜支。
	年	1	4,245	4,245	員工在職訓練有關課程聘請專家學者授課交通費。

身心障礙職業訓練與重建—訓練與輔導

身心障礙職業訓練與重建—訓練與輔導

高雄市政府勞工局博愛職業技能訓練中心

歲出用途別科目分析表

中華民國106年度

單位：新臺幣千元

名稱及編號	合計	經常支出						資本支出					
		人事費	業務費	獎補助費	債務費	預備金	小計	人事費	業務費	設備及投資	獎補助費	預備金	小計
合計	24,926	13,115	9,517	6			22,638			2,288			2,288
69161640000 國民就業支出	24,926	13,115	9,517	6			22,638			2,288			2,288
69161640100 一般行政	17,671	13,014	2,440	6			15,460			2,211			2,211
69161640101 行政管理	17,671	13,014	2,440	6			15,460			2,211			2,211
69161640500 身心障礙職業訓練與重建	7,255	101	7,077				7,178			77			77
69161640501 訓練與輔導	7,255	101	7,077				7,178			77			77

高雄市政府勞工局博愛職業技能訓練中心

資本支出分析表

中華民國106年度

單位：新臺幣千元

名稱及編號	合計	設備及投資								其他資本支出
		土地	房屋建築及設備	公共建設及設施	機械設備	運輸設備	資訊軟體設備	雜項設備	權利	
合計	2,288		2,211				44	33		
69161640100 一般行政	2,211		2,211							
69161640101 行政管理	2,211		2,211							
69161640500 身心障礙職業訓練 與重建	77						44	33		
69161640501 訓練與輔導	77						44	33		

高雄市政府勞工局博愛職業技能訓練中心

人事費彙計表

中華民國106年度

單位：新臺幣元

類別	預算員額	全年度人事費											備註	
		民意代表待遇	政務人員待遇	法定編制人員待遇	約聘僱人員待遇	技工及工友待遇	獎金	其他給與	加班值班費	退休退職給付	退休離職儲金	保險		合計
合計	18			8,082,236	418,428	1,415,160	1,711,666	256,000	310,822		24,408	896,280	13,115,000	加班費78,000元。
正式員額	13			8,082,236			1,409,454	176,000	197,757			637,980	10,503,427	
職員	13			8,082,236			1,409,454	176,000	197,757			637,980	10,503,427	
約聘僱人員	1				418,428		52,300	16,000			24,408	48,864	560,000	
技工	1					367,020	64,814	16,000	9,094			56,520	513,448	
駕駛	1					367,020	64,814	16,000	9,094			44,796	501,724	
工友	2					681,120	120,284	32,000	16,877			108,120	958,401	
其他人事費									78,000				78,000	

高雄市政府勞工局博愛職業技能訓練中心

約聘僱人員費用分析表

中華民國106年度

單位：新臺幣元

款	項	目	節	科目		約聘人員 (人*月)	約僱人員 (人*月)	全年度預算數	說明 (詳列奉准文號及人數)
				名稱及編號					
				合計				560,000	包括約聘僱人員待遇418,428元、年終工作獎金52,300元、保險費48,864元、離職儲金24,408元及休假補助16,000元。
16				00160000000 高雄市政府勞工局主管				560,000	
	005			00161640000 高雄市政府勞工局博愛職業技能訓練中心				560,000	
		01		69161640100 一般行政				560,000	
			01	69161640101 行政管理				560,000	
						1x12		560,000	105年8月23日高市府人力字第10530724100號函核定約僱人員1人。

高雄市政府勞工局博愛職業技能訓練中心

公務車輛明細表

中華民國106年度

單位：新臺幣元

業務計畫 及工作計 畫名稱	車輛 數	車輛 種類	乘客 人數 (不含 司機)	購置 年月	汽缸總 排氣量 (立方 公分)	牌照稅 (全年)	燃料使 用費 (全年)	油料費(全年)			養 護 費	車輛 保險 費	車輛 檢驗 費	備註
								數量 (公升)	單價 (元)	金額				
一般行政 行政管理		現有車輛				10,294	5,665			36,237	44,917	2,276	688	
	1	小客車	1	09111	1988	10,294	5,665	1,529	23.7	36,237	44,917	2,276	688	9W-1636 車齡逾15年，費 用編列11個月。
		合計				10,294	5,665			36,237	44,917	2,276	688	