

中華民國 111 年

高雄市岡山區
區政統計年報



高雄市岡山區公所編印

中華民國112年8月

序言

相傳古老的岡山是一片荒涼的原野，到處都長著茅草(也叫做「藁仔」)，所以當時岡山就叫做「竿藁林」，此地也是府城(台南)到市城(左營)之間步行往返的中點休息站。當時一位好心的蔡姓老先生就築茅屋於路旁，擺攤位賣雜物，供應茶水，方便往來的旅客，因此遠來定居的人越來越多，不久這裡就成為一個小村落。後來為了紀念這位老先生，就以老先生是「阿公」，茅屋為「店」，把這個地方叫做「阿公店」或是「翁店」。甲午戰後，日本佔領台灣，因為阿公店街東方有大小崗山，恰巧與日本本州島岡山縣的名稱相同，在當年「皇民化」的政策下，於一九二〇年正式定名為「岡山」，沿用至今。

區公所之業務本是市府與人民之間的溝通橋樑，對於政府政策和人民動向都有最直接的關聯性，因此應密切關注區政業務之發展變化。統計，對一定資料的測定與收集，並將其整理和歸納，令其作為一般實施計畫或決策時所需要的重要資訊。因此本所秉持客觀而具體的數據資料，積極編製「區政統計年報」。

本所統計年報各項數據資料係由本所各單位和本區相關機關編送各項報表，並經整理與歸納成冊。以統計報表為主，提供本所或相關各界在未來對於本區相關發展政策決定、效能達到施政績效的準確度和計畫擬定、績效考核之重要參據。

區長 陳振坤 謹識

中華民國112年8月

凡 例

- 一、本年報編印之目的，為提供本區基本概況資料及重要施政成果，以供各機關參考應用。
- 二、本年報所列資料係取自本所各課室暨市政府各局處編報之公務統計報表及中央各部會公布之調查結果報告資料，加以整理彙編。
- 三、本年報所列數字，以民國111年資料為主，主要為岡山區資料，為便於長期時間數列之比較，以明瞭歷年施政情形，藉以觀往知來，亦將101年至110年之歷年資料併計刊列，至於本年數字若與以前年度各期有出入者，以本年度所列數字為準。
- 四、本年報計分土地、人口、行政組織、農林漁牧、工商業及區建設、金融財稅、教育文化、衛生、環境保護、社會福利、其他等11類表報。
- 五、本年報所列度量衡單位，一律採用公制，如有原非公制者，均經折算為公制，以資劃一，如有特殊情形而採用其他單位者，已分別予以註明。表內數字因尾數四捨五入，故部分總數與細數之間，或有未能吻合情事。
- 六、表內所稱年係指全年，年底係指該年12月底，月係指全月，有特殊情形者稱年度或學年度等。
- 七、本年報各表內所用符號代表意義如下：
 - 「—」表示無數值或數值無統計。
 - 「--」表示無意義數值。
 - 「…」表示數值尚未發布。
 - 「0」代表數值不及半單位。
- 八、本年報由本所各課室提供相關資料，始克完成，至紉公誼，謹致謝忱，統計數字若有疏漏之處，敬請不吝指正。

目錄

頁次

壹、土地

1-1 區境界	1
1-2 實施三七五減租後佃農購買耕地面積與戶數	2
1-3 實施三七五減租成果	3
1-4 已登記土地面積	5
1-5 公告土地現值統計表	13

貳、人口

2-1 現住戶數、人口密度及性別比例	15
2-2 戶籍動態	19
2-3 現住人口之年齡分配	35
2-4 現住人口之年齡結構	45
2-5 15歲以上現住人口之教育程度—按年齡別分	49
2-6 現住人口之婚姻狀況—按年齡別分	57
2-7 現住人口之婚姻狀況—按里別分	61
2-8 現住原住民戶口數	65
2-9 新住民人口數	69

參、行政組織

3-1 區公所組織系統	71
3-2 區公所編製及現有員額	72
3-3 區公所員工按職等別及性別分	74
3-4 區公所現有職員數—按年齡分	76
3-5 區公所現有職員數—按教育程度分	78
3-6 里長選舉概況	80
3-7 鄰長遴聘概況	84
3-8 鄰長異動概況	88

肆、農林漁牧

4-1 耕地面積	92
----------	----

伍、工商業及區建設

5-1 營運中工廠家數	94
5-2 自來水供水普及率	98

陸、金融、財稅

6-1 歲入預決算—按來源別分	100
6-2 歲出預決算—按政事別分	104
6-3 區公所經費預算數額—按工作計畫別分	112
6-4 區公所經費預算數額—按用途別科目分	114

柒、教育文化

7-1 境內國民中學概況	116
7-2 境內國民小學概況	118

捌、衛生

8-1 醫療機構及其他醫事機構開（執）業醫事人員數	122
8-2 公私立醫療機構數及病床數	126
8-3 藥商家數	132

玖、環境保護

9-1 改善市容查報有關案件執行情形	133
--------------------	-----

拾、社會福利

10-1 推行社區發展工作成果	135
10-2 社區發展協會會員人數	137
10-3 社會福利及救濟概況	141
10-4 遭受災害救助情形	143

10-5 辦理急難救助概況.....	145
10-6 低收入戶人口.....	147
10-7 身心障礙人口一覽表.....	149
10-8 區公所全民健保第一、五、六類保險對象統計.....	155

拾壹、其他

11-1 辦理調解業務概況.....	156
11-2 調解委員會組織概況.....	160
11-3 神壇、寺廟、財團法人寺廟一覽表.....	162
11-4 聚會所、財團法人教會概況.....	164
11-5 宗教團體興辦公益慈善及社會教化事業概況.....	166
11-6 服兵役役男列級家屬各項慰、補助費發放情形.....	168
11-7 服兵役役男列級家屬安家生活扶助費發放情形.....	170

表 1-1 區境界

方位別	地點	經緯度			
		度	分	秒	
中心地點	台上里	東經	120	17	54
		北緯	22	48	32
極東	三和里	東經	120	21	3
		北緯	22	49	30
極西	本洲里	東經	120	15	11
		北緯	22	48	35
極南	白米里	東經	120	16	49
		北緯	22	45	56
極北	三和里	東經	120	20	39
		北緯	22	50	31

資料來源：本所經建課(高雄市行動地籍圖資定位系統)

表 1-2 實施耕地三七五減租後承租人承買耕地面積與人數

年別	面積（公頃）				戶數(戶)
	合計	田	旱	其他	
民國101年 2012	315.87	202.11	112.75	1.01	799
民國102年 2013	315.87	202.11	112.75	1.01	799
民國103年 2014	315.89	202.11	112.77	1.01	800
民國104年 2015	315.90	202.12	112.77	1.01	801
民國105年 2016	315.90	202.12	112.77	1.01	801
民國106年 2017	315.90	202.12	112.77	1.01	801
民國107年 2018	315.90	202.12	112.77	1.01	801
民國108年 2019	315.90	202.12	112.77	1.01	801
民國109年 2020	315.90	202.12	112.77	1.01	801
年別	面積（公頃）			人數(人)	
民國110年 2021	315.90			801	
民國111年 2022	315.90			801	

資料來源：本所民政課

表 1-3 實施三七

年底別	佃農戶數(戶)				土地筆數(筆)	租約件數(件)			
民國101年 2012	96				96	74			
民國102年 2013	90				89	69			
民國103年 2014	89				91	68			
民國104年 2015	84				94	64			
民國105年 2016	74				83	55			
民國106年 2017	61				77	50			
民國107年 2018	60				76	49			
民國108年 2019	70				75	48			
民國109年 2020	62				71	45			
年底別	承租人數(人)				出租人人數(人)				
	計	男	女	非自然人	計	男	女	非自然人	
民國110年 2021	54	46	8	-	94	72	22	-	
民國111年 2022	54	46	7	-	95	72	23	-	

資料來源：本所民政課

五減租成果

租約面積 (公頃)				
合計	田	旱	其他	
18.4135	13.6866	4.7269	-	-
17.6233	13.3251	4.2982	-	-
17.1892	12.9111	4.2781	-	-
15.2116	11.0207	4.1909	-	-
13.6749	9.4927	4.1822	-	-
12.4948	8.3270	4.1678	-	-
12.3139	8.1460	4.1678	-	-
11.2022	7.0344	4.1678	-	-
10.6119	6.7675	3.8444	-	-
土地筆數 (筆)	租約件數 (件)	租約面積 (公頃)		
61	39	9.2179		
60	38	9.1412		

表 1-4 已登記

年底別	土地權屬別	總計	非都市用地		
			合計	甲種 建築用地	乙種 建築用地
民國101年 2012	共計	4,905.0910	3,172.6910	21.8610	92.3784
	公有	1,960.3900	1,353.7700	0.4927	1.6413
	私有	2,894.9400	1,790.1700	21.1297	90.1431
	公私共有	49.7563	28.7471	0.2386	0.5940
民國102年 2013	共計	4,908.9300	3,174.1500	21.8528	92.5982
	公有	1,925.5000	1,321.7700	0.4658	1.6264
	私有	2,934.0800	1,824.0500	21.0998	90.8448
	公私共有	49.3497	28.3272	0.2871	0.1269
民國103年 2014	共計	4,911.5200	3,177.3800	21.8541	92.8027
	公有	1,923.7400	1,313.6300	0.4658	1.6239
	私有	2,937.7700	1,834.5600	21.1011	91.0524
	公私共有	50.0073	29.1919	0.2871	0.1263
民國104年 2015	共計	4,919.1200	3,182.1300	21.8566	92.8098
	公有	1,896.5100	1,287.9000	0.4658	1.6239
	私有	2,973.0100	1,865.0500	21.1110	91.0595
	公私共有	49.5993	29.1846	0.2798	0.1263
民國105年 2016	共計	4,919.3400	3,185.5900	21.8566	92.7937
	公有	1,896.0500	1,290.8700	0.4658	1.6239
	私有	2,973.6900	1,865.5400	21.1110	91.0434
	公私共有	49.6017	29.1846	0.2798	0.1263
民國106年 2017	共計	4,920.5900	3,210.3300	21.8566	92.7576
	公有	1,891.6000	1,300.3000	0.4658	1.6239
	私有	2,979.7400	1,881.0400	21.1415	91.0134
	公私共有	49.2501	28.9919	0.2493	0.1202

資料來源：高雄市政府地政局

土地面積

單位：公頃

非都市用地

丙種 建築用地	丁種 建築用地	農牧 用地	林業 用地	養殖 用地	鹽業 用地	礦業 用地
0.9571	316.2785	1,633.3600	22.1767	95.1769	-	-
0.1710	89.9648	398.5635	22.1767	1.8835	-	-
0.7861	204.4428	1,232.2700	-	93.2934	-	-
-	21.8709	2.5230	-	-	-	-
0.9571	315.0483	1,631.2500	22.1767	94.4047	-	-
0.1710	51.2491	397.3506	22.1767	1.1492	-	-
0.7861	241.9283	1,231.3700	-	93.2556	-	-
-	21.8709	2.5230	-	-	-	-
0.9571	313.7682	1,617.9800	22.1767	94.4040	-	-
0.1710	42.4969	394.3832	22.1767	1.1492	-	-
0.7861	249.4003	1,221.0700	-	93.2548	-	-
-	21.8709	2.5230	-	-	-	-
0.9571	313.7682	1,617.8400	22.1767	94.4040	-	-
0.1710	17.3367	394.1209	22.1767	1.1492	-	-
0.7861	274.5606	1,221.1900	-	93.2548	-	-
-	21.8709	2.5230	-	-	-	-
0.9571	313.7682	1,611.4800	22.1767	94.0864	-	-
0.1710	14.6957	391.6600	22.1767	1.1492	-	-
0.7861	277.2015	1,217.2900	-	92.9372	-	-
-	21.8709	2.5230	-	-	-	-
0.9571	313.7655	1,601.6900	22.1767	94.0852	-	-
0.1710	8.0161	391.7372	22.1767	1.1480	-	-
0.7861	283.8784	1,207.4300	-	92.9372	-	-
-	21.8708	2.5230	-	-	-	-

表 1-4 已登記

年底別	土地權屬別	非都市用地			
		窯業 用地	交通 用地	水利 用地	遊憩 用地
民國101年 2012	共計	-	159.3450	112.1139	72.5286
	公有	-	139.0873	54.2387	53.3532
	私有	-	17.1568	57.5693	19.0614
	公私共有	-	3.1008	0.3058	0.1140
民國102年 2013	共計	-	161.3297	120.4685	72.5329
	公有	-	141.1638	62.8347	53.3537
	私有	-	17.0651	57.3293	19.0652
	公私共有	-	3.1008	0.3044	0.1140
民國103年 2014	共計	-	161.6589	122.8307	74.4086
	公有	-	141.9435	64.2649	55.2294
	私有	-	16.6145	57.3959	19.0652
	公私共有	-	3.1008	1.1698	0.1140
民國104年 2015	共計	-	161.7329	122.9337	74.4086
	公有	-	141.9990	64.3680	55.2294
	私有	-	16.6331	57.3959	19.0652
	公私共有	-	3.1008	1.1697	0.1140
民國105年 2016	共計	-	166.0869	126.6413	74.3521
	公有	-	146.3568	67.4952	55.1729
	私有	-	16.6292	57.9763	19.0652
	公私共有	-	3.1008	1.1697	0.1140
民國106年 2017	共計	-	174.2394	143.7270	74.2086
	公有	-	154.4948	75.8025	55.1550
	私有	-	16.6952	66.8593	18.9396
	公私共有	-	3.0493	1.0652	0.1140

資料來源：高雄市政府地政局

土地面積(續1)

單位：公頃

非都市用地							都市土地及 其他
古蹟保存 用地	生態保護 用地	國土保安 用地	墳墓 用地	特定目的 事業用地	暫未編定 用地	其他 用地	
-	-	29.7000	29.7475	564.6847	22.3827	-	1,732.4000
-	-	23.0021	20.8747	526.0622	22.2563	-	606.6238
-	-	6.6979	8.8727	38.6224	0.1264	-	1,104.7700
-	-	-	-	-	-	-	21.0091
-	-	27.2190	29.7499	562.1848	22.3827	-	1,734.7800
-	-	23.0021	20.8771	524.0938	22.2563	-	603.7323
-	-	4.2169	8.8729	38.0909	0.1264	-	1,110.0300
-	-	-	-	-	-	-	21.0225
-	-	34.8129	29.7499	567.3541	22.6280	-	1,734.1300
-	-	23.0159	20.8771	523.3352	22.5016	-	610.1080
-	-	11.7965	8.8729	44.0188	0.1264	-	1,103.2100
-	-	-	-	-	-	-	20.8153
-	-	34.8124	29.7499	572.0565	22.6280	-	1,736.9900
-	-	23.0021	20.8771	522.8770	22.5016	-	608.6104
-	-	11.8103	8.8728	49.1795	0.1264	-	1,107.9700
-	-	-	-	-	-	-	20.4146
-	-	34.8124	29.7499	574.2071	22.6280	-	1,733.7500
-	-	23.0021	20.8361	523.5657	22.5016	-	605.1764
-	-	11.8103	8.9139	50.6414	0.1264	-	1,108.1500
-	-	-	-	-	-	-	20.4171
-	-	37.6373	29.6721	580.9236	22.6280	-	1,710.2600
-	-	23.0021	20.8360	523.2128	22.4543	-	591.3018
-	-	14.6352	8.8360	57.7107	0.1737	-	1,098.7000
-	-	-	-	-	-	-	20.2582

表 1-4 已登記

年底別	土地權屬別	總計	非都市用地		
			合計	甲種 建築用地	乙種 建築用地
民國107年 2018	共計	4,925.3200	3,204.7000	21.8744	92.7951
	公有	1,914.9300	1,315.5200	0.4656	1.6165
	私有	2,981.4300	1,879.8000	21.1592	91.0602
	公私共有	28.9546	9.3747	0.2496	0.1184
民國108年 2019	共計	4,933.4479	3,203.6061	21.9041	92.7806
	公有	1,932.3444	1,322.1692	0.4659	1.5769
	私有	2,972.5001	1,872.0216	21.1886	91.0626
	公私共有	28.6034	9.4153	0.2496	0.1411
民國109年 2020	共計	4,929.3675	3,209.4820	21.9037	92.7486
	公有	1,992.3206	1,388.7804	0.4659	1.5669
	私有	2,909.8763	1,812.3345	21.1882	91.0765
	公私共有	27.1706	8.3671	0.2496	0.1052
民國110年 2021	共計	4,931.5925	3,210.2804	21.9716	92.7493
	公有	1,992.4366	1,387.3528	0.4659	1.5669
	私有	2,911.9523	1,814.5605	21.2560	91.0772
	公私共有	27.2036	8.3671	0.2496	0.1052
民國111年 2022	共計	4,933.3024	3,217.6918	21.9905	92.7848
	公有	1,995.7793	1,394.4368	0.4742	1.5636
	私有	2,911.0702	1,814.8768	21.2667	91.1160
	公私共有	26.4530	8.3782	0.2496	0.1052

資料來源：高雄市政府地政局

土地面積(續2)

單位：公頃

非都市用地

丙種 建築用地	丁種 建築用地	農牧 用地	林業 用地	養殖 用地	鹽業 用地	礦業 用地
0.9571	314.4252	1,584.1100	22.1767	94.0853	-	-
0.1710	24.0816	376.3402	22.1767	1.1480	-	-
0.7861	285.3680	1,205.2500	-	92.9372	-	-
-	4.9757	2.5230	-	-	-	-
0.9637	314.5651	1,575.2014	22.5215	92.6934	-	-
0.1742	21.3048	375.3668	22.5215	2.8383	-	-
0.7895	288.2846	1,197.2646	-	89.8551	-	-
-	4.9757	2.5700	-	-	-	-
0.9637	299.7060	1,572.5689	22.5215	92.6933	-	-
0.1742	3.3444	376.4996	22.5215	2.8382	-	-
0.7895	291.3859	1,193.5462	-	89.8551	-	-
-	4.9757	2.5231	-	-	-	-
1.0107	303.1080	1,568.7270	28.8226	91.4340	-	-
0.1742	3.3444	378.5109	28.8226	1.1480	-	-
0.8365	294.7879	1,187.6930	-	90.2860	-	-
-	4.9757	2.5231	-	-	-	-
1.0107	305.3850	1,564.0579	29.7337	90.9442	-	-
0.1742	3.3444	378.7291	29.7337	1.1480	-	-
0.8365	297.0649	1,182.8056	-	89.7962	-	-
-	4.9757	2.5231	-	-	-	-

表 1-4 已登記

年底別	土地權屬別	非都市用地			
		窯業 用地	交通 用地	水利 用地	遊憩 用地
民國107年 2018	共計	-	173.0627	159.0280	74.2037
	公有	-	156.4036	92.1264	55.2140
	私有	-	16.4311	65.7357	18.8757
	公私共有	-	0.2281	1.1660	0.1140
民國108年 2019	共計	-	174.3980	166.7051	74.4344
	公有	-	158.0685	99.8832	55.2738
	私有	-	16.1307	65.6560	19.0464
	公私共有	-	0.1988	1.1659	0.1142
民國109年 2020	共計	-	175.9931	168.7943	74.4280
	公有	-	160.1351	161.6883	55.5662
	私有	-	15.8556	6.7232	18.7476
	公私共有	-	0.0024	0.3828	0.1142
民國110年 2021	共計	-	176.4560	170.0512	74.3811
	公有	-	160.2337	162.8521	55.5662
	私有	-	16.2198	6.8164	18.7007
	公私共有	-	0.0024	0.3828	0.1142
民國111年 2022	共計	-	180.5382	174.3397	74.3829
	公有	-	161.3128	167.2046	55.5662
	私有	-	19.2119	6.7523	18.7024
	公私共有	-	0.0135	0.3828	0.1142

資料來源：高雄市政府地政局

土地面積(續完)

單位：公頃

非都市用地							都市土地及 其他
古蹟保存 用地	生態保護 用地	國土保安 用地	殯葬 用地	特定目的 事業用地	暫未編定 用地	其他 用地	
-	-	34.5102	29.6747	581.2952	22.5054	-	1,720.6100
-	-	19.5339	20.8387	523.0761	22.3317	-	599.4077
-	-	14.9763	8.8361	58.2191	0.1737	-	1,101.6200
-	-	-	-	-	-	-	19.5799
-	-	34.5705	29.6259	581.4936	21.7488	-	1,729.8418
-	-	19.5339	20.8387	522.7524	21.5703	-	610.1752
-	-	15.0366	8.7872	58.7412	0.1785	-	1,100.4785
-	-	-	-	-	-	-	19.1881
-	-	52.0178	29.5921	583.6850	21.8660	-	1,719.8855
-	-	36.4626	20.8387	524.9913	21.6875	-	603.5402
-	-	15.5552	8.7393	58.6937	0.1785	-	1,097.5418
-	-	-	0.0141	-	-	-	18.8035
-	-	52.4354	29.5935	583.7010	15.8390	-	1,721.3121
-	-	36.4626	20.8401	521.7045	15.6606	-	605.0838
-	-	15.9728	8.7393	61.9965	0.1785	-	1,097.3917
-	-	-	0.0141	-	-	-	18.8365
-	-	52.7699	29.5935	584.2337	15.9273	-	1,715.6106
-	-	36.4626	20.8401	522.1343	15.7488	-	601.3425
-	-	16.3073	8.7393	62.0994	0.1785	-	1,096.1934
-	-	-	0.0141	-	-	-	18.0748

表 1-5 公告土地

年別	總計			公有		
	筆數	面積	公告土地 現值總額	筆數	面積	公告土地 現值總額
民國101年 2012	70,887	4,908.4400	302,413,371	20,416	1,884.2400	133,818,875
民國102年 2013	71,226	4,909.3500	317,546,393	20,506	1,960.4100	142,253,687
民國103年 2014	71,757	4,909.0600	341,989,017	20,568	1,925.5000	149,545,244
民國104年 2015	72,263	4,915.5800	376,926,625	20,802	1,927.5900	166,416,231
民國105年 2016	72,755	4,919.3200	400,681,206	20,761	1,896.7100	172,860,036
民國106年 2017	73,232	4,918.9000	402,498,027	21,060	1,896.0500	172,499,752
民國107年 2018	73,916	4,920.5900	401,699,502	21,226	1,891.6000	170,642,936
民國108年 2019	74,929	4,925.3141	402,136,383	21,620	1,914.9318	171,572,651
民國109年 2020	75,831	4,933.4467	403,702,020	22,020	1,932.3444	172,061,170
民國110年 2021	76,095	4,929.3416	408,581,059	23,052	1,992.3207	177,505,885
民國111年 2022	76,734	4,931.5913	418,613,602	23,277	1,992.4366	182,115,262
民國112年 2023	77,208	4,933.3012	434,943,781	23,486	1,995.7793	187,902,437

資料來源：高雄市政府地政局

現值統計表

單位：公頃、千元

私有			公私共有		
筆數	面積	公告土地 現值總額	筆數	面積	公告土地 現值總額
50,089	2,974.6900	162,066,759	382	49.5189	6,527,737
50,317	2,899.1900	168,249,062	403	49.7563	7,043,644
50,778	2,934.2900	185,136,527	411	49.2754	7,307,246
51,054	2,937.9800	202,258,024	407	50.0073	8,252,370
51,596	2,973.0100	219,226,967	398	49.5993	8,594,203
51,761	2,973.2400	221,374,675	411	49.6017	8,623,600
52,277	2,979.7400	222,487,222	413	49.2498	8,569,344
52,868	2,981.4277	223,633,072	441	28.9546	6,930,660
53,362	2,972.4989	224,793,369	449	28.6034	6,847,481
52,630	2,909.8502	224,280,815	413	27.1707	6,794,359
53,040	2,911.9511	229,518,151	417	27.2037	6,980,189
53,291	2,911.0690	239,871,927	431	26.4530	7,169,417

表 2-1 現住戶數、人

年底及里別	面積 (平方公里)	村里數	鄰數	戶數 (戶)
民國102年 2013	47.9421	33	540	34,234
民國103年 2014	47.9421	33	540	34,443
民國104年 2015	47.9421	33	530	34,654
民國105年 2016	47.9421	33	529	34,866
民國106年 2017	47.9421	33	529	34,903
民國107年 2018	47.9421	33	529	35,079
民國108年 2019	47.9421	33	529	35,377
民國109年 2020	47.9421	33	529	35,570
民國110年 2021	47.9421	33	528	35,684
民國111年 2022	47.9421	33	529	35,848
三和里	5.862	1	8	356
大莊里	2.395	1	9	434
大遼里	1.972	1	9	559
仁義里	0.2472	1	10	931
仁壽里	1.091	1	31	1,460
台上里	2.103	1	26	2,575
平安里	0.284	1	12	501
本洲里	4.853	1	13	768
白米里	1.115	1	10	863
石潭里	0.825	1	14	773
竹園里	1.809	1	24	2,985
協和里	2.79	1	22	1,372
協榮里	0.5092	1	16	924
和平里	0.657	1	2	181

資料來源：高雄市政府民政局

備註：本區各里別面積為先前釐訂，期間行政區域調整致各里別面積加總與總面積不等，俟日後測量時將一併修正。

人口密度及性別比例

現住戶口			戶量 (人/戶)	人口密度 (人/平方公里)	性別比例 (每百女子 所當男子數)
人口數(人)					
合計	男	女			
97,800	48,780	49,020	2.86	2,039.96	99.51
97,751	48,636	49,115	2.84	2,038.94	99.02
97,827	48,635	49,192	2.82	2,040.52	98.87
97,643	48,477	49,166	2.80	2,036.69	98.60
97,329	48,336	48,993	2.79	2,030.14	98.66
97,103	48,145	48,958	2.77	2,025.42	98.34
97,127	48,124	49,003	2.75	2,025.92	98.21
96,841	47,941	48,900	2.72	2,019.96	98.04
95,922	47,395	48,527	2.69	2,000.79	97.67
95,349	47,033	48,316	2.66	1,988.84	97.34
969	490	479	2.72	165.30	102.30
1,173	608	565	2.70	489.77	107.61
1,590	845	745	2.84	806.29	113.42
1,997	965	1,032	2.15	8,078.48	93.51
3,663	1,801	1,862	2.51	3,357.47	96.72
7,450	3,567	3,883	2.89	3,542.56	91.86
1,178	577	601	2.35	4,147.89	96.01
1,961	981	980	2.55	404.08	100.10
2,299	1,162	1,137	2.66	2,061.88	102.20
2,130	1,073	1,057	2.76	2,581.82	101.51
8,640	4,183	4,457	2.89	4,776.12	93.85
4,109	1,973	2,136	2.99	1,472.76	92.37
2,294	1,126	1,168	2.48	4,505.11	96.40
422	200	222	2.33	642.31	90.09

表 2-1 現住戶數、

年底及里別	面積 (平方公里)	村里數	鄰數	戶數 (戶)
岡山里	0.643	1	28	2,098
忠孝里	0.2213	1	16	1,434
信義里	1.474	1	16	745
前峰里	0.996	1	23	1,198
後協里	0.7638	1	28	2,370
後紅里	0.758	1	24	1,878
為隨里	0.946	1	5	268
程香里	0.771	1	22	1,732
華崗里	3.382	1	10	656
嘉峰里	0.677	1	14	685
嘉興里	3.601	1	27	1,417
壽天里	0.383	1	28	1,479
壽峰里	0.4194	1	12	967
碧紅里	0.758	1	20	1,738
福興里	0.977	1	9	441
維仁里	0.366	1	14	425
劉厝里	0.876	1	12	595
潭底里	1.312	1	6	326
灣裡里	0.761	1	9	714

資料來源：高雄市政府民政局

備註：本區各里別面積為先前釐訂，期間行政區域調整致各里別面積加總與總面積不等，俟日後測量時將一併修正。

人口密度及性別比例(續)

現住戶口			戶量 (人/戶)	人口密度 (人/平方公里)	性別比例 (每百女子 所當男子數)
人口數(人)					
合計	男	女			
5,060	2,548	2,512	2.41	7,869.36	101.43
3,283	1,565	1,718	2.29	14,835.07	91.09
1,828	908	920	2.45	1,240.16	98.70
3,260	1,564	1,696	2.72	3,273.09	92.22
6,199	3,038	3,161	2.62	8,116.00	96.11
4,803	2,291	2,512	2.56	6,336.41	91.20
831	441	390	3.10	878.44	113.08
4,781	2,367	2,414	2.76	6,201.04	98.05
1,758	909	849	2.68	519.81	107.07
1,977	1,034	943	2.89	2,920.24	109.65
3,750	1,917	1,833	2.65	1,041.38	104.58
3,913	1,852	2,061	2.65	10,216.71	89.86
2,693	1,305	1,388	2.78	6,421.08	94.02
4,407	2,237	2,170	2.54	5,813.98	103.09
1,186	604	582	2.69	1,213.92	103.78
1,067	533	534	2.51	2,915.30	99.81
1,618	820	798	2.72	1,847.03	102.76
877	461	416	2.69	668.45	110.82
2,183	1,088	1,095	3.06	2,868.59	99.36

表 2-2 戶籍

年及里別	遷入人數				
	合計			自外國	新北市
	計	男	女		
民國101年 2012	3,561	1,556	2,005	104	46
民國102年 2013	3,395	1,552	1,843	143	115
民國103年 2014	3,156	1,359	1,797	99	102
民國104年 2015	3,116	1,385	1,731	94	97
民國105年 2016	3,048	1,346	1,702	136	125
民國106年 2017	2,715	1,239	1,476	114	110
民國107年 2018	2,714	1,176	1,538	118	115
民國108年 2019	2,969	1,322	1,647	121	102
民國109年 2020	2,709	1,215	1,494	61	96
民國110年 2021	2,646	1,200	1,446	41	72
民國111年 2022	3,279	1,509	1,770	539	102
平安里	41	20	21	11	2
岡山里	183	85	98	48	3
壽天里	160	77	83	28	7
維仁里	47	22	25	12	1
後紅里	190	79	111	28	10
大遼里	53	22	31	4	2
忠孝里	147	71	76	34	7
和平里	62	28	34	3	1
前峰里	68	31	37	11	3
劉厝里	57	25	32	2	3
協和里	112	54	58	21	4
後協里	177	86	91	29	6
信義里	91	46	45	8	2
潭底里	15	6	9	4	-
三和里	19	7	12	5	-
仁壽里	132	52	80	37	-
碧紅里	150	71	79	20	5
程香里	177	78	99	35	4
竹圍里	321	148	173	37	11
台上里	237	114	123	26	2
灣裡里	62	29	33	16	-
白米里	100	50	50	4	3
石潭里	65	29	36	10	1

資料來源：高雄市政府民政局

動態

單位：人、對、千分比

遷入人數						
自他省(市)						
臺北市	桃園市	臺中市	臺南市	臺灣省	福建省	其他省(市)
68	-	23	41	182	5	-
76	-	77	320	491	11	-
82	-	76	277	475	14	-
79	59	90	282	399	10	-
66	60	97	292	379	22	-
71	53	60	239	356	19	-
67	49	75	203	311	15	-
97	77	72	242	363	15	-
84	63	59	226	317	23	-
77	76	72	203	327	9	-
61	79	64	172	353	21	-
2	4	-	2	3	-	-
5	2	2	6	19	-	-
5	3	3	8	14	-	-
-	2	-	3	9	-	-
2	4	1	11	13	1	-
1	1	1	1	15	-	-
3	3	7	10	13	1	-
-	1	-	7	2	-	-
1	2	3	2	6	-	-
-	1	-	4	5	-	-
1	2	1	9	12	3	-
3	4	4	7	19	5	-
3	3	4	1	17	1	-
-	2	-	2	-	2	-
1	-	-	-	1	-	-
5	-	-	3	10	1	-
-	13	-	8	24	1	-
3	-	3	19	13	1	-
6	8	11	13	44	2	-
3	5	6	13	37	1	-
-	1	1	1	2	-	-
-	1	2	10	8	-	-
-	1	1	2	3	-	-

表 2-2 戶籍

年及里別	遷入人數			
	自本省他縣(市)	自本市 他區	初設戶籍	其他
民國101年度 2012	-	1,159	22	-
民國102年度 2013	-	2,082	80	-
民國103年度 2014	-	1,964	66	1
民國104年度 2015	-	1,952	54	-
民國105年度 2016	-	1,818	53	-
民國106年度 2017	-	1,634	57	2
民國107年度 2018	-	1,701	59	1
民國108年度 2019	-	1,818	62	-
民國109年度 2020	-	1,744	36	-
民國110年度 2021	-	1,735	34	-
民國111年度 2022	-	1,839	49	-
平安里	-	14	3	-
岡山里	-	97	1	-
壽天里	-	88	4	-
維仁里	-	20	-	-
後紅里	-	120	-	-
大遼里	-	26	2	-
忠孝里	-	68	1	-
和平里	-	46	2	-
前峰里	-	39	1	-
劉厝里	-	41	1	-
協和里	-	57	2	-
後協里	-	99	1	-
信義里	-	51	1	-
潭底里	-	5	-	-
三和里	-	12	-	-
仁壽里	-	71	5	-
碧紅里	-	75	4	-
程香里	-	97	2	-
竹圍里	-	187	2	-
台上里	-	141	3	-
灣裡里	-	40	1	-
白米里	-	71	1	-
石潭里	-	44	3	-

資料來源：高雄市政府民政局

動態(續1)

單位：人、對、千分比

遷出人數					
合計			往外國	往他省(市)	
計	男	女		新北市	
3,522	1,610	1,912	93	51	
3,294	1,498	1,796	141	152	
3,287	1,507	1,780	103	136	
3,141	1,388	1,753	142	112	
3,254	1,444	1,810	149	121	
2,994	1,316	1,678	125	120	
2,994	1,344	1,650	152	101	
2,881	1,282	1,599	116	135	
2,906	1,304	1,602	162	117	
3,462	1,613	1,849	572	85	
3,568	1,680	1,888	711	114	
46	26	20	13	-	
218	106	112	53	7	
165	82	83	39	6	
50	25	25	13	2	
215	105	110	35	6	
43	23	20	7	-	
174	77	97	43	5	
10	7	3	1	-	
89	38	51	16	2	
51	25	26	7	2	
117	65	52	19	3	
232	107	125	39	4	
83	38	45	17	2	
15	6	9	5	1	
20	3	17	2	-	
151	69	82	45	5	
176	90	86	30	12	
218	107	111	39	8	
313	131	182	56	16	
259	127	132	41	-	
90	44	46	27	2	
78	35	43	5	3	
60	25	35	12	2	

表 2-2 戶籍

年及里別	遷出人數				
	往他省(市)				
	臺北市	桃園市	臺中市	臺南市	臺灣省
民國101年度 2012	74	-	34	67	175
民國102年度 2013	95	-	137	334	500
民國103年度 2014	128	-	139	322	579
民國104年度 2015	96	117	118	311	357
民國105年度 2016	73	128	118	301	382
民國106年度 2017	93	101	119	265	339
民國107年度 2018	75	93	104	263	386
民國108年度 2019	68	87	92	264	397
民國109年度 2020	94	88	98	241	302
民國110年度 2021	63	70	78	290	330
民國111年度 2022	90	53	109	255	363
平安里	2	1	-	2	3
岡山里	4	2	11	13	24
壽天里	4	2	6	7	11
維仁里	-	-	1	5	6
後紅里	4	2	8	17	33
大遼里	-	-	2	2	4
忠孝里	7	2	3	7	15
和平里	-	-	1	3	1
前峰里	1	-	5	11	10
劉厝里	3	1	1	6	3
協和里	4	3	4	12	14
後協里	6	6	10	16	33
信義里	1	4	5	9	8
潭底里	-	1	-	2	-
三和里	-	-	-	-	3
仁壽里	5	1	1	5	11
碧紅里	6	1	1	20	13
程香里	5	2	10	17	27
竹圍里	12	1	9	15	35
台上里	4	3	4	19	37
灣裡里	4	-	-	4	6
白米里	-	1	1	5	13
石潭里	2	-	2	4	1

資料來源：高雄市政府民政局

動態(續2)

單位：人、對、千分比

遷出人數					
往他省(市)		往本省他縣(市)	往本市他區	廢止戶籍	其他
福建省	其他省(市)				
11	-	-	1,459	2	1
29	-	-	1,904	2	-
40	-	-	1,840	-	-
33	-	-	1,855	-	-
25	-	-	1,956	-	1
25	-	-	1,803	1	3
20	-	-	1,799	1	-
24	-	-	1,694	4	-
30	-	-	1,774	-	-
23	-	-	1,951	-	-
29	-	-	1,843	1	-
-	-	-	25	-	-
1	-	-	103	-	-
1	-	-	89	-	-
-	-	-	23	-	-
4	-	-	106	-	-
-	-	-	28	-	-
1	-	-	91	-	-
-	-	-	4	-	-
-	-	-	44	-	-
1	-	-	27	-	-
-	-	-	58	-	-
2	-	-	116	-	-
2	-	-	35	-	-
-	-	-	6	-	-
-	-	-	15	-	-
2	-	-	76	-	-
-	-	-	92	1	-
-	-	-	110	-	-
4	-	-	165	-	-
4	-	-	147	-	-
-	-	-	47	-	-
-	-	-	50	-	-
-	-	-	37	-	-

表 2-2 戶籍

年及里別	同一區內住址 變更人數		出生人數			死亡人數		
	遷入	遷出	合計	男	女	合計	男	女
民國101年度 2012	396	396	835	411	424	704	430	274
民國102年度 2013	2,906	2,906	777	399	378	665	396	269
民國103年度 2014	3,109	3,109	781	432	349	699	428	271
民國104年度 2015	3,350	3,350	814	442	372	713	440	273
民國105年度 2016	3,199	3,199	774	401	373	752	461	291
民國106年度 2017	3,068	3,068	699	365	334	734	429	305
民國107年度 2018	3,001	3,001	752	400	352	698	423	275
民國108年度 2019	2,979	2,979	699	374	325	763	435	328
民國109年度 2020	2,944	2,944	662	345	317	751	439	312
民國110年度 2021	2,874	2,874	654	317	337	757	450	307
民國111年度 2022	2,756	2,756	591	318	273	875	509	366
平安里	32	39	5	2	3	20	7	13
岡山里	211	181	21	11	10	33	17	16
壽天里	122	117	25	16	9	40	27	13
維仁里	36	53	5	2	3	28	13	15
後紅里	167	159	21	12	9	26	15	11
大遼里	51	37	22	11	11	12	7	5
忠孝里	100	103	19	9	10	48	21	27
和平里	47	13	2	1	1	4	4	-
前峰里	59	49	15	7	8	32	20	12
劉厝里	56	49	8	4	4	15	9	6
協和里	79	104	24	16	8	35	23	12
後協里	134	184	33	23	10	58	37	21
信義里	75	32	17	14	3	15	10	5
潭底里	24	21	10	4	6	9	5	4
三和里	22	18	3	2	1	9	6	3
仁壽里	110	102	17	13	4	45	26	19
碧紅里	108	112	26	11	15	31	19	12
程香里	121	120	29	12	17	27	16	11
竹圍里	273	333	58	28	30	56	32	24
台上里	264	255	66	34	32	46	31	15
灣裡里	37	49	9	5	4	15	11	4
白米里	49	53	15	7	8	19	9	10
石潭里	24	28	11	5	6	20	12	8

資料來源：高雄市政府民政局

動態(續3)

單位：人、對、千分比

粗出生率	粗死亡率	自然增加率	遷入率	遷出率	社會增加率	結婚		離婚	
						對數	粗結婚率	對數	粗離婚率
8.56	7.22	1.34	36.52	36.12	0.40	536	5.50	224	2.30
7.95	6.81	1.15	34.75	33.72	1.03	551	5.64	227	2.32
7.99	7.15	0.84	32.28	33.62	-1.34	563	5.76	218	2.23
8.32	7.29	1.03	31.86	32.12	-0.26	566	5.79	252	2.58
7.92	7.69	0.23	31.19	33.29	-2.11	611	6.25	234	2.39
7.17	7.53	-0.36	27.85	30.71	-2.86	570	5.85	235	2.41
7.72	7.17	0.55	27.86	30.74	-2.88	563	5.78	194	1.99
7.20	7.86	-0.66	30.57	29.67	0.91	547	5.63	227	2.34
6.83	7.74	-0.92	27.93	29.96	-2.03	450	4.64	234	2.41
6.79	7.85	-1.07	27.45	35.92	-8.47	467	4.85	183	1.90
6.18	9.15	-2.97	34.29	37.31	-3.02	503	5.26	165	1.73
4.20	16.79	-12.59	34.41	38.61	-4.20	6	5.04	2	1.68
4.14	6.51	-2.37	36.11	43.01	-6.91	24	4.74	10	1.97
6.38	10.20	-3.83	40.81	42.09	-1.28	16	4.08	1	0.26
4.59	25.72	-21.13	43.18	45.93	-2.76	6	5.51	-	-
4.36	5.40	-1.04	39.47	44.66	-5.19	19	3.95	12	2.49
13.99	7.63	6.36	33.69	27.34	6.36	8	5.09	2	1.27
5.74	14.49	-8.75	44.38	52.53	-8.15	23	6.94	7	2.11
5.26	10.53	-5.26	163.16	26.32	136.84	5	13.16	-	-
4.58	9.77	-5.19	20.77	27.18	-6.41	12	3.67	8	2.44
4.95	9.29	-4.33	35.29	31.58	3.72	9	5.57	2	1.24
5.81	8.48	-2.66	27.12	28.33	-1.21	27	6.54	7	1.70
5.27	9.26	-3.99	28.26	37.04	-8.78	30	4.79	9	1.44
9.44	8.33	1.11	50.51	46.07	4.44	8	4.44	6	3.33
11.43	10.29	1.14	17.14	17.14	0.00	4	4.57	3	3.43
3.09	9.27	-6.18	19.58	20.61	-1.03	4	4.12	1	1.03
4.62	12.22	-7.60	35.85	41.00	-5.16	16	4.34	6	1.63
5.88	7.01	-1.13	33.90	39.78	-5.88	26	5.88	9	2.03
6.04	5.63	0.42	36.88	45.42	-8.54	30	6.25	9	1.88
6.69	6.46	0.23	37.05	36.12	0.92	47	5.42	11	1.27
8.86	6.18	2.69	31.83	34.78	-2.95	46	6.18	15	2.01
4.08	6.80	-2.72	28.11	40.80	-12.69	9	4.08	5	2.27
6.54	8.29	-1.75	43.63	34.03	9.60	12	5.24	6	2.62
5.15	0.11	5.04	30.46	28.12	2.34	9	4.22	4	1.87

表 2-2 戶籍

年及里別	遷入人數				
	合計			自外國	新北市
	計	男	女		
福興里	41	16	25	7	3
本洲里	62	26	36	5	-
嘉興里	89	36	53	18	2
嘉峰里	30	15	15	1	-
華崗里	45	20	25	7	5
大莊里	35	13	22	1	2
協榮里	66	34	32	17	4
為隨里	58	29	29	1	-
壽峰里	82	39	43	19	1
仁義里	105	51	54	30	8

資料來源：高雄市政府民政局

動態(續4)

單位：人、對、千分比

遷入人數							
自他省(市)							
臺北市	桃園市	臺中市	臺南市	臺灣省	福建省	其他省(市)	
1	-	3	1	2	1	-	
2	1	-	2	9	-	-	
-	-	1	5	7	-	-	
-	-	2	4	4	-	-	
-	1	-	-	9	-	-	
1	-	-	2	6	-	-	
2	-	4	6	8	-	-	
2	5	-	3	2	-	-	
3	4	-	2	8	-	-	
6	5	4	5	9	1	-	

表 2-2 戶籍

年及里別	遷入人數			
	自本省他縣(市)	自本市 他區	初設戶籍	其他
福興里	-	23	-	-
本洲里	-	42	1	-
嘉興里	-	53	3	-
嘉峰里	-	18	1	-
華崗里	-	23	-	-
大莊里	-	22	1	-
協榮里	-	24	1	-
為隨里	-	45	-	-
壽峰里	-	44	1	-
仁義里	-	36	1	-

資料來源：高雄市政府民政局

動態(續5)

單位：人、對、千分比

遷出人數					
合計			往外國	往他省(市)	
計	男	女		新北市	
53	25	28	5	1	
64	28	36	12	-	
119	57	62	22	3	
43	18	25	6	1	
34	10	24	-	1	
38	18	20	5	1	
97	44	53	30	5	
23	14	9	5	2	
83	40	43	22	4	
141	65	76	40	8	

表 2-2 戶籍

年及里別	遷出人數				
	往他省(市)				
	臺北市	桃園市	臺中市	臺南市	臺灣省
福興里	3	2	1	5	6
本洲里	2	4	2	2	4
嘉興里	2	4	5	18	4
嘉峰里	-	2	1	5	7
華崗里	-	1	-	4	4
大莊里	-	-	-	3	-
協榮里	2	1	1	6	7
為隨里	-	3	1	4	-
壽峰里	1	1	5	1	12
仁義里	6	2	8	6	8

資料來源：高雄市政府民政局

動態(續6)

單位：人、對、千分比

遷出人數					
往他省(市)		往本省他縣(市)	往本市 他區	廢止戶籍	其他
福建省	其他省(市)				
-	-	-	30	-	-
-	-	-	38	-	-
-	-	-	61	-	-
-	-	-	21	-	-
2	-	-	22	-	-
-	-	-	29	-	-
1	-	-	44	-	-
1	-	-	7	-	-
1	-	-	36	-	-
2	-	-	61	-	-

表 2-2 戶籍

年及里別	同一區內住址 變更人數		出生人數			死亡人數		
	遷入	遷出	合計	男	女	合計	男	女
福興里	26	12	6	4	2	14	9	5
本洲里	30	42	14	7	7	22	16	6
嘉興里	95	97	33	18	15	40	25	15
嘉峰里	44	46	10	5	5	22	12	10
華崗里	38	55	17	11	6	22	15	7
大莊里	53	42	7	2	5	17	8	9
協榮里	55	60	10	5	5	30	18	12
為隨里	35	24	8	4	4	6	4	2
壽峰里	106	86	20	10	10	22	13	9
仁義里	73	81	5	3	2	37	12	25

資料來源：高雄市政府民政局

動態(續完)

單位：人、對、千分比

粗出生率	粗死亡率	自然 增加率	遷入率	遷出率	社會 增加率	結婚		離婚	
						對數	粗結婚率	對數	粗離婚率
5.05	11.77	-6.73	34.48	44.58	-10.09	6	5.05	2	1.68
7.10	11.16	-4.06	31.44	32.45	-1.01	15	7.61	2	1.01
8.75	10.61	-1.86	23.61	31.57	-7.96	27	7.16	5	1.33
5.02	11.05	-6.03	15.07	21.60	-6.53	5	2.51	2	1.00
9.64	12.48	-2.84	25.52	19.28	6.24	12	6.80	1	0.57
5.96	14.48	-8.52	29.81	32.37	-2.56	3	2.56	-	-
4.31	12.92	-8.61	28.42	41.77	-13.35	12	5.17	4	1.72
9.91	7.43	2.48	71.87	28.50	43.37	6	7.43	-	-
7.45	8.20	-0.75	30.55	30.92	-0.37	17	6.33	6	2.24
2.46	18.18	-15.72	51.60	69.29	-17.69	4	1.97	8	3.93

表 2-3 現住人口

年底及里別	性別	總計	0-4 歲	5-9 歲	10-14 歲	15-19 歲	20-24 歲	25-29 歲	30-34 歲	35-39 歲
民國102年 2013	計	97,800	3,836	4,497	5,938	6,914	7,028	7,080	8,104	7,918
	男	48,780	1,960	2,403	3,054	3,563	3,691	3,572	4,053	3,927
	女	49,020	1,876	2,094	2,884	3,351	3,337	3,508	4,051	3,991
民國103年 2014	計	97,751	3,853	4,401	5,573	6,778	7,075	6,864	7,948	8,049
	男	48,636	2,003	2,333	2,845	3,484	3,724	3,471	3,989	3,955
	女	49,115	1,850	2,068	2,728	3,294	3,351	3,393	3,959	4,094
民國104年 2015	計	97,827	4,041	4,151	5,090	6,747	7,089	6,861	7,642	8,133
	男	48,635	2,107	2,184	2,645	3,455	3,712	3,522	3,840	4,014
	女	49,192	1,934	1,967	2,445	3,292	3,377	3,339	3,802	4,119
民國105年 2016	計	97,643	4,052	4,098	4,845	6,461	7,045	6,938	7,228	8,017
	男	48,477	2,119	2,134	2,559	3,297	3,685	3,569	3,660	3,953
	女	49,166	1,933	1,964	2,286	3,164	3,360	3,369	3,568	4,064
民國106年 2017	計	97,329	3,885	4,204	4,629	6,022	7,084	6,992	6,869	8,018
	男	48,336	2,043	2,175	2,471	3,072	3,673	3,638	3,478	3,963
	女	48,993	1,842	2,029	2,158	2,950	3,411	3,354	3,391	4,055
民國107年 2018	計	97,103	3,874	4,163	4,542	5,771	6,792	6,874	6,771	7,826
	男	48,145	2,045	2,139	2,407	2,952	3,519	3,609	3,415	3,901
	女	48,958	1,829	2,024	2,135	2,819	3,273	3,265	3,356	3,925
民國108年 2019	計	97,127	3,872	4,153	4,501	5,397	6,652	6,899	6,597	7,692
	男	48,124	2,015	2,164	2,389	2,753	3,428	3,646	3,324	3,844
	女	49,003	1,857	1,989	2,112	2,644	3,224	3,253	3,273	3,848
民國109年 2020	計	96,841	3,706	4,346	4,236	4,921	6,569	6,895	6,639	7,376
	男	47,941	1,952	2,263	2,221	2,567	3,363	3,609	3,366	3,704
	女	48,900	1,754	2,083	2,015	2,354	3,206	3,286	3,273	3,672
民國110年 2021	計	95,922	3,501	4,339	4,174	4,640	6,275	6,844	6,529	7,008
	男	47,397	1,818	2,254	2,177	2,438	3,230	3,571	3,337	3,531
	女	43,000	1,447	1,810	1,839	1,827	2,504	2,920	2,822	2,906
民國111年 2022	計	95,349	3,353	4,203	4,256	4,449	5,857	6,823	6,563	6,633
	男	47,033	1,752	2,184	2,194	2,374	3,014	3,530	3,386	3,333
	女	48,316	1,601	2,019	2,062	2,075	2,843	3,293	3,177	3,300

資料來源：高雄市政府民政局

之年齡分配

單位：人

40-44 歲	45-49 歲	50-54 歲	55-59 歲	60-64 歲	65-69 歲	70-74 歲	75-79 歲	80-84 歲	85-89 歲	90-94 歲	95-99 歲	100 歲以上
7,590	7,774	7,640	6,927	5,798	3,155	2,770	2,005	1,524	934	300	58	10
3,745	3,938	3,787	3,337	2,782	1,462	1,196	858	767	489	167	23	6
3,845	3,836	3,853	3,590	3,016	1,693	1,574	1,147	757	445	133	35	4
7,479	7,742	7,677	7,069	6,033	3,507	2,775	2,091	1,456	991	314	68	8
3,675	3,937	3,798	3,399	2,885	1,629	1,230	872	705	496	168	31	7
3,804	3,805	3,879	3,670	3,148	1,878	1,545	1,219	751	495	146	37	1
7,475	7,682	7,624	7,258	6,219	4,067	2,685	2,177	1,438	1,016	344	78	10
3,647	3,831	3,822	3,519	2,975	1,881	1,200	889	650	511	187	38	6
3,828	3,851	3,802	3,739	3,244	2,186	1,485	1,288	788	505	157	40	4
7,599	7,472	7,681	7,318	6,373	4,673	2,671	2,225	1,463	999	390	88	7
3,728	3,695	3,818	3,557	3,077	2,160	1,192	898	639	488	204	40	5
3,871	3,777	3,863	3,761	3,296	2,513	1,479	1,327	824	511	186	48	2
7,579	7,483	7,532	7,363	6,547	5,116	2,720	2,314	1,500	966	411	86	9
3,748	3,669	3,798	3,543	3,158	2,394	1,230	931	630	460	217	40	5
3,831	3,814	3,734	3,820	3,389	2,722	1,490	1,383	870	506	194	46	4
7,717	7,399	7,551	7,360	6,622	5,473	2,891	2,410	1,546	966	460	80	15
3,800	3,631	3,771	3,607	3,157	2,569	1,294	991	611	446	237	38	6
3,917	3,768	3,780	3,753	3,465	2,904	1,597	1,419	935	520	223	42	9
7,892	7,292	7,536	7,426	6,794	5,660	3,229	2,411	1,590	961	468	91	14
3,857	3,567	3,803	3,640	3,219	2,670	1,459	1,024	612	432	230	41	7
4,035	3,725	3,733	3,786	3,575	2,990	1,770	1,387	978	529	238	50	7
7,977	7,254	7,470	7,387	6,904	5,832	3,735	2,346	1,660	960	507	106	15
3,933	3,534	3,699	3,667	3,283	2,744	1,688	1,006	632	406	248	50	6
4,044	3,720	3,771	3,720	3,621	3,088	2,047	1,340	1,028	554	259	56	9
7,790	7,384	7,277	7,422	6,899	5,960	4,252	2,313	1,719	957	499	126	14
3,850	3,612	3,569	3,660	3,280	2,815	1,921	990	650	392	238	59	5
3,554	3,338	3,324	3,274	3,280	2,889	2,264	1,172	983	548	231	56	12
7,864	7,329	7,278	7,252	6,975	6,112	4,661	2,374	1,780	1,004	447	119	17
3,882	3,586	3,533	3,600	3,287	2,874	2,147	1,031	669	396	199	58	4
3,982	3,743	3,745	3,652	3,688	3,238	2,514	1,343	1,111	608	248	61	13

表 2-3 現住人口

年底及里別	性別	總計	0-4 歲	5-9 歲	10-14 歲	15-19 歲	20-24 歲	25-29 歲	30-34 歲	35-39 歲
三和里	計	969	31	27	31	41	50	60	84	60
	男	490	15	18	9	24	26	28	47	27
	女	479	16	9	22	17	24	32	37	33
大莊里	計	1,173	48	66	44	53	67	62	79	89
	男	608	25	30	24	28	37	34	47	43
	女	565	23	36	20	25	30	28	32	46
大遼里	計	1,590	60	52	58	69	94	126	101	98
	男	845	29	29	39	39	59	65	57	57
	女	745	31	23	19	30	35	61	44	41
仁義里	計	1,997	60	72	69	55	69	102	119	135
	男	965	38	41	35	29	40	55	58	73
	女	1,032	22	31	34	26	29	47	61	62
仁壽里	計	3,663	95	117	127	144	229	232	248	229
	男	1,801	57	55	68	80	118	120	112	116
	女	1,862	38	62	59	64	111	112	136	113
台上里	計	7,450	381	466	452	432	462	530	559	535
	男	3,567	197	223	207	201	231	265	290	253
	女	3,883	184	243	245	231	231	265	269	282
平安里	計	1,178	26	45	50	40	58	66	64	72
	男	577	12	19	25	21	32	28	35	40
	女	601	14	26	25	19	26	38	29	32
本洲里	計	1,961	77	74	78	111	151	137	132	136
	男	981	36	39	40	55	72	65	74	58
	女	980	41	35	38	56	79	72	58	78
白米里	計	2,299	81	84	90	126	163	185	164	192
	男	1,162	43	50	54	72	85	97	88	85
	女	1,137	38	34	36	54	78	88	76	107

資料來源：高雄市政府民政局

之年齡分配(續1)

單位：人

40-44 歲	45-49 歲	50-54 歲	55-59 歲	60-64 歲	65-69 歲	70-74 歲	75-79 歲	80-84 歲	85-89 歲	90-94 歲	95-99 歲	100 歲以上
68	63	78	82	86	72	52	25	29	19	10	-	1
38	30	33	48	44	37	24	12	17	8	5	-	-
30	33	45	34	42	35	28	13	12	11	5	-	1
86	82	90	90	107	78	60	29	25	9	7	2	-
42	49	45	45	59	45	30	11	9	2	3	-	-
44	33	45	45	48	33	30	18	16	7	4	2	-
143	117	109	137	102	125	74	41	43	33	6	1	1
81	57	57	75	56	60	41	16	17	9	2	-	-
62	60	52	62	46	65	33	25	26	24	4	1	1
152	96	107	155	151	205	189	101	56	34	56	11	3
69	49	42	76	74	103	80	45	12	16	23	6	1
83	47	65	79	77	102	109	56	44	18	33	5	2
271	274	314	261	294	278	231	142	110	48	15	4	-
142	139	159	134	126	125	113	59	46	24	8	-	-
129	135	155	127	168	153	118	83	64	24	7	4	-
705	657	547	474	419	349	261	94	74	42	11	-	-
333	311	280	238	193	135	116	32	34	23	5	-	-
372	346	267	236	226	214	145	62	40	19	6	-	-
74	84	66	106	111	94	89	37	50	32	10	2	2
31	42	32	58	58	45	43	19	20	10	5	1	1
43	42	34	48	53	49	46	18	30	22	5	1	1
145	180	126	134	140	113	93	63	40	21	9	1	-
73	91	70	81	69	54	45	32	17	9	1	-	-
72	89	56	53	71	59	48	31	23	12	8	1	-
205	195	188	167	140	128	98	46	28	9	3	6	1
111	99	85	84	63	60	45	22	10	3	1	5	-
94	96	103	83	77	68	53	24	18	6	2	1	1

表 2-3 現住人口

年底及里別	性別	總計	0-4 歲	5-9 歲	10-14 歲	15-19 歲	20-24 歲	25-29 歲	30-34 歲	35-39 歲
石潭里	計	2,130	56	74	91	106	146	159	128	144
	男	1,073	24	41	55	54	77	75	56	72
	女	1,057	32	33	36	52	69	84	72	72
竹圍里	計	8,640	434	564	534	481	547	658	619	645
	男	4,183	233	294	291	253	273	365	309	313
	女	4,457	201	270	243	228	274	293	310	332
協和里	計	4,109	150	153	159	180	284	365	289	286
	男	1,973	76	90	68	91	136	179	154	140
	女	2,136	74	63	91	89	148	186	135	146
協榮里	計	2,294	52	57	81	76	131	141	153	175
	男	1,126	27	26	42	39	65	72	86	87
	女	1,168	25	31	39	37	66	69	67	88
和平里	計	422	26	21	14	7	10	30	56	50
	男	200	13	9	4	2	4	16	28	24
	女	222	13	12	10	5	6	14	28	26
岡山里	計	5,060	154	268	214	190	300	340	338	375
	男	2,548	77	138	102	105	155	178	180	194
	女	2,512	77	130	112	85	145	162	158	181
忠孝里	計	3,283	115	178	155	117	141	168	179	225
	男	1,565	57	93	77	57	75	91	89	98
	女	1,718	58	85	78	60	66	77	90	127
信義里	計	1,828	84	65	45	90	94	133	151	140
	男	908	48	35	25	48	48	76	81	80
	女	920	36	30	20	42	46	57	70	60
前峰里	計	3,260	93	121	149	177	205	236	226	207
	男	1,564	53	67	82	98	102	120	109	86
	女	1,696	40	54	67	79	103	116	117	121

資料來源：高雄市政府民政局

之年齡分配(續2)

單位：人

40-44 歲	45-49 歲	50-54 歲	55-59 歲	60-64 歲	65-69 歲	70-74 歲	75-79 歲	80-84 歲	85-89 歲	90-94 歲	95-99 歲	100 歲以上
183	164	170	167	181	131	86	61	49	28	6	-	-
84	83	85	91	100	64	40	27	27	14	4	-	-
99	81	85	76	81	67	46	34	22	14	2	-	-
782	664	642	634	517	401	278	112	77	39	10	2	-
346	307	277	289	219	184	129	46	30	19	5	1	-
436	357	365	345	298	217	149	66	47	20	5	1	-
299	314	311	310	344	266	170	109	63	38	17	1	1
147	156	144	143	146	132	85	49	19	12	6	-	-
152	158	167	167	198	134	85	60	44	26	11	1	1
177	188	192	183	196	167	148	82	45	29	15	6	-
94	101	103	83	98	73	58	29	19	12	10	2	-
83	87	89	100	98	94	90	53	26	17	5	4	-
34	27	15	33	37	35	16	5	5	-	1	-	-
18	19	6	12	18	18	6	1	2	-	-	-	-
16	8	9	21	19	17	10	4	3	-	1	-	-
424	345	377	416	411	338	267	125	93	60	22	2	1
216	167	191	193	216	172	127	68	33	26	9	1	-
208	178	186	223	195	166	140	57	60	34	13	1	1
288	251	220	236	239	243	220	106	82	53	46	20	1
146	125	115	117	118	106	100	40	18	12	19	11	1
142	126	105	119	121	137	120	66	64	41	27	9	-
123	123	140	154	115	111	109	73	40	23	8	7	-
58	59	75	77	51	57	33	24	12	9	6	6	-
65	64	65	77	64	54	76	49	28	14	2	1	-
250	253	252	270	212	197	143	120	96	34	17	2	-
118	124	126	138	97	91	57	43	31	11	11	-	-
132	129	126	132	115	106	86	77	65	23	6	2	-

表 2-3 現住人口

年底及里別	性別	總計	0-4 歲	5-9 歲	10-14 歲	15-19 歲	20-24 歲	25-29 歲	30-34 歲	35-39 歲
後協里	計	6,199	178	228	236	266	389	464	418	433
	男	3,038	93	139	108	157	193	249	234	230
後紅里	女	3,161	85	89	128	109	196	215	184	203
	計	4,803	104	158	248	241	379	413	296	294
為隨里	男	2,291	48	72	144	125	196	212	156	140
	女	2,512	56	86	104	116	183	201	140	154
程香里	計	831	42	51	32	46	54	51	63	57
	男	441	23	27	17	32	25	29	36	31
華崗里	女	390	19	24	15	14	29	22	27	26
	計	4,781	149	183	209	246	300	365	376	336
嘉峰里	男	2,367	64	96	107	127	166	187	204	192
	女	2,414	85	87	102	119	134	178	172	144
嘉興里	計	1,758	79	50	51	69	114	123	130	108
	男	909	39	25	25	30	59	57	76	60
壽天里	女	849	40	25	26	39	55	66	54	48
	計	1,977	59	69	69	100	151	135	128	126
壽峰里	男	1,034	27	34	37	61	75	73	64	69
	女	943	32	35	32	39	76	62	64	57
壽天里	計	3,750	121	112	134	151	222	290	270	261
	男	1,917	66	63	65	86	125	150	147	137
壽峰里	女	1,833	55	49	69	65	97	140	123	124
	計	3,913	156	283	236	180	238	231	224	236
壽天里	男	1,852	85	142	118	114	130	105	89	109
	女	2,061	71	141	118	66	108	126	135	127
壽峰里	計	2,693	103	158	133	130	170	175	162	208
	男	1,305	63	74	65	69	78	88	88	115
	女	1,388	40	84	68	61	92	87	74	93

資料來源：高雄市政府民政局

之年齡分配(續3)

單位：人

40-44 歲	45-49 歲	50-54 歲	55-59 歲	60-64 歲	65-69 歲	70-74 歲	75-79 歲	80-84 歲	85-89 歲	90-94 歲	95-99 歲	100 歲以上
527	518	487	497	470	422	339	147	109	43	22	4	2
261	241	230	232	207	195	138	62	36	19	12	2	-
266	277	257	265	263	227	201	85	73	24	10	2	2
388	385	465	427	360	251	176	84	74	37	16	6	1
172	157	210	206	167	119	80	35	29	12	7	4	-
216	228	255	221	193	132	96	49	45	25	9	2	1
56	45	69	64	65	53	35	15	15	11	5	2	-
30	21	36	34	29	31	22	5	7	6	-	-	-
26	24	33	30	36	22	13	10	8	5	5	2	-
425	387	368	362	349	299	224	91	60	29	17	5	1
207	197	171	176	150	136	101	32	23	13	14	3	1
218	190	197	186	199	163	123	59	37	16	3	2	-
154	139	124	151	133	126	87	42	35	32	7	4	-
84	84	66	74	68	64	42	22	12	18	1	3	-
70	55	58	77	65	62	45	20	23	14	6	1	-
160	143	173	145	157	134	80	64	39	31	14	-	-
87	76	95	80	84	64	42	32	16	16	2	-	-
73	67	78	65	73	70	38	32	23	15	12	-	-
311	269	261	282	294	267	232	105	82	59	22	4	1
166	122	115	155	153	138	110	55	35	20	8	1	-
145	147	146	127	141	129	122	50	47	39	14	3	1
282	304	300	269	265	237	208	106	88	48	14	8	-
129	140	134	131	122	111	94	48	30	15	3	3	-
153	164	166	138	143	126	114	58	58	33	11	5	-
228	186	188	171	208	195	128	67	49	28	6	-	-
110	98	92	78	75	91	63	22	20	12	4	-	-
118	88	96	93	133	104	65	45	29	16	2	-	-

表 2-3 現住人口

年底及里別	性別	總計	0-4 歲	5-9 歲	10-14 歲	15-19 歲	20-24 歲	25-29 歲	30-34 歲	35-39 歲
碧紅里	計	4,407	120	158	209	203	260	331	337	292
	男	2,237	71	87	115	105	141	187	177	142
	女	2,170	49	71	94	98	119	144	160	150
福興里	計	1,186	29	42	41	48	59	98	88	87
	男	604	15	20	22	25	31	50	45	54
	女	582	14	22	19	23	28	48	43	33
維仁里	計	1,067	33	46	32	38	56	69	62	72
	男	533	23	18	23	20	24	36	30	34
	女	534	10	28	9	18	32	33	32	38
劉厝里	計	1,618	49	49	55	69	80	121	105	119
	男	820	21	30	35	36	42	61	44	60
	女	798	28	19	20	33	38	60	61	59
潭底里	計	877	34	32	28	40	50	59	64	53
	男	461	16	17	16	18	26	31	33	29
	女	416	18	15	12	22	24	28	31	24
灣裡里	計	2,183	74	80	102	127	134	168	151	158
	男	1,088	38	43	50	73	68	86	63	85
	女	1,095	36	37	52	54	66	82	88	73

資料來源：高雄市政府民政局

之年齡分配(續完)

單位：人

40-44 歲	45-49 歲	50-54 歲	55-59 歲	60-64 歲	65-69 歲	70-74 歲	75-79 歲	80-84 歲	85-89 歲	90-94 歲	95-99 歲	100 歲以上
383	355	354	343	322	305	212	99	65	37	16	6	-
205	170	174	167	149	137	103	54	26	11	12	4	-
178	185	180	176	173	168	109	45	39	26	4	2	-
87	93	103	77	98	82	70	32	25	18	3	5	1
45	43	54	42	51	33	32	20	9	9	1	3	-
42	50	49	35	47	49	38	12	16	9	2	2	1
56	76	93	81	93	69	68	49	45	20	8	1	-
23	36	51	43	49	33	36	25	15	9	4	1	-
33	40	42	38	44	36	32	24	30	11	4	-	-
129	103	112	138	134	144	90	40	37	23	17	4	-
75	56	58	73	66	71	45	19	16	6	6	-	-
54	47	54	65	68	73	45	21	21	17	11	4	-
87	65	45	84	70	64	42	20	21	16	3	-	-
43	45	26	45	40	28	27	8	7	5	1	-	-
44	20	19	39	30	36	15	12	14	11	2	-	-
182	184	192	152	155	133	86	42	31	21	8	3	-
98	92	96	82	72	62	40	17	15	6	1	1	-
84	92	96	70	83	71	46	25	16	15	7	2	-

表 2-4 現住人口

年底及里別	年齡分配			
	0-14歲 (人)	比率 (%)	15-64歲 (人)	比率 (%)
民國102年 2013	14,271	14.59	72,773	74.41
民國103年 2014	13,827	14.15	72,714	74.39
民國104年 2015	13,282	13.58	72,730	74.34
民國105年 2016	12,995	13.31	72,132	73.87
民國106年 2017	12,718	13.07	71,489	73.45
民國107年 2018	12,579	12.95	70,683	72.79
民國108年 2019	12,526	12.90	70,177	72.25
民國109年 2020	12,288	12.69	69,392	71.66
民國110年 2021	12,288	12.69	69,392	71.66
民國111年 2022	11,812	12.39	67,023	70.29
三和里	89	9.18	672	69.35
大莊里	158	13.47	805	68.63
大遼里	170	10.69	1,096	68.93
仁義里	201	10.07	1,141	57.14
仁壽里	339	9.25	2,496	68.14
台上里	1,299	17.44	5,320	71.41
平安里	121	10.27	741	62.90
本洲里	229	11.68	1,392	70.98
白米里	255	11.09	1,725	75.03
石潭里	221	10.38	1,548	72.68
竹圍里	1,532	17.73	6,189	71.63
協和里	462	11.24	2,982	72.57
協榮里	190	8.28	1,612	70.27
和平里	61	14.45	299	70.85
岡山里	636	12.57	3,516	69.49
忠孝里	448	13.65	2,064	62.87
信義里	194	10.61	1,263	69.09
前峰里	363	11.13	2,288	70.18
後協里	642	10.36	4,469	72.09
後紅里	510	10.62	3,648	75.95
為隨里	125	15.04	570	68.59
程香里	541	11.32	3,514	73.50

資料來源：高雄市政府民政局

之年齡結構

65歲以上 (人)	比率 (%)	扶老比 (%)	扶幼比 (%)	扶養比 (%)	老化 指數
10,756	10	14.78	19.61	34.39	75.37
11,210	11.47	15.42	19.02	34.43	81.07
11,815	12.08	16.25	18.26	34.51	88.95
12,516	12.82	17.35	18.02	35.37	96.31
13,122	13.48	18.36	17.79	36.15	103.18
13,841	14.25	19.58	17.80	37.38	110.03
14,424	14.85	20.55	17.85	38.40	115.15
15,161	15.66	21.85	17.71	39.56	123.38
15,161	15.66	21.85	17.71	39.56	123.38
16,514	17.32	24.64	17.62	42.26	139.81
208	21.47	30.95	13.24	44.20	233.71
210	17.90	26.09	19.63	45.71	132.91
324	20.38	29.56	15.51	45.07	190.59
655	32.80	57.41	17.62	75.02	325.87
828	22.60	33.17	13.58	46.75	244.25
831	11.15	15.62	24.42	40.04	63.97
316	26.83	42.65	16.33	58.97	261.16
340	17.34	24.43	16.45	40.88	148.47
319	13.88	18.49	14.78	33.28	125.10
361	16.95	23.32	14.28	37.60	163.35
919	10.64	14.85	24.75	39.60	59.99
665	16.18	22.30	15.49	37.79	143.94
492	21.45	30.52	11.79	42.31	258.95
62	14.69	20.74	20.40	41.14	101.64
908	17.94	25.82	18.09	43.91	142.77
771	23.48	37.35	21.71	59.06	172.10
371	20.30	29.37	15.36	44.73	191.24
609	18.68	26.62	15.87	42.48	167.77
1,088	17.55	24.35	14.37	38.71	169.47
645	13.43	17.68	13.98	31.66	126.47
136	16.37	23.86	21.93	45.79	108.80
726	15.19	20.66	15.40	36.06	134.20

表 2-4 現住人口

年底及里別	年齡分配			
	0-14歲		15-64歲	
	(人)	比率 (%)	(人)	比率 (%)
華崗里	180	10.24	1,245	70.82
嘉峰里	197	9.96	1,418	71.72
嘉興里	367	9.79	2,611	69.63
壽天里	675	17.25	2,529	64.63
壽峰里	394	14.63	1,826	67.81
碧紅里	487	11.05	3,180	72.16
福興里	112	9.44	838	70.66
維仁里	111	10.40	696	65.23
劉厝里	153	9.46	1,110	68.60
潭底里	94	10.72	617	70.35
灣裡里	256	11.73	1,603	73.43

資料來源：高雄市政府民政局

之年齡結構(續)

		扶老比 (%)	扶幼比 (%)	扶養比 (%)	老化 指數
65歲以上 (人)	比率 (%)				
333	18.94	26.75	14.46	41.20	185.00
362	18.31	25.53	13.89	39.42	183.76
772	20.59	29.57	14.06	43.62	210.35
709	18.12	28.03	26.69	54.73	105.04
473	17.56	25.90	21.58	47.48	120.05
740	16.79	23.27	15.31	38.58	151.95
236	19.90	28.16	13.37	41.53	210.71
260	24.37	37.36	15.95	53.30	234.23
355	21.94	31.98	13.78	45.77	232.03
166	18.93	26.90	15.24	42.14	176.60
324	14.84	20.21	15.97	36.18	126.56

表 2-5 15歲以上現住人口之

年底及年齡組別	性別	總計	識字者				
			合計	博士		碩士	
				畢業	肄業	畢業	肄業
民國101年 2012	計	83,009	80,630	138	145	2,472	1,079
	男	41,154	40,965	106	107	1,603	615
	女	41,855	39,665	32	38	869	464
民國102年 2013	計	83,529	81,273	171	145	2,673	1,089
	男	41,363	41,190	128	104	1,714	630
	女	42,166	40,083	43	41	959	459
民國103年 2014	計	83,924	81,783	182	153	2,850	1,130
	男	41,455	41,297	134	112	1,820	652
	女	42,469	40,486	48	41	1,030	478
民國104年 2015	計	84,545	82,525	195	154	3,031	1,142
	男	41,699	41,562	146	111	1,914	675
	女	42,846	40,963	49	43	1,117	467
民國105年 2016	計	84,648	82,739	202	157	3,212	1,177
	男	41,665	41,543	153	113	2,006	693
	女	42,983	41,196	49	44	1,206	484
民國106年 2017	計	84,611	82,794	212	164	3,384	1,151
	男	41,647	41,539	162	116	2,097	669
	女	42,964	41,255	50	48	1,287	482
民國107年 2018	計	84,524	82,799	226	160	3,548	1,165
	男	41,554	41,451	175	110	2,188	680
	女	42,970	41,348	51	50	1,360	485
民國108年 2019	計	84,601	83,004	242	155	3,644	1,210
	男	41,556	41,463	187	108	2,230	705
	女	43,045	41,541	55	47	1,414	505
民國109年 2020	計	84,553	83,032	249	151	3,755	1,273
	男	41,505	41,416	189	109	2,294	750
	女	43,048	41,616	60	42	1,461	523
民國110年 2021	計	83,908	82,477	248	150	3,816	1,346
	男	41,146	41,066	186	106	2,324	788
	女	42,762	41,411	62	44	1,492	558
民國111年 2022	計	83,537	82,197	250	147	3,949	1,390
	男	40,903	40,831	188	102	2,400	816
	女	42,634	41,366	62	45	1,549	574
15 ~ 19 歲	計	4,449	4,449	-	-	-	-
	男	2,374	2,374	-	-	-	-
	女	2,075	2,075	-	-	-	-

資料來源：高雄市政府民政局

教育程度－按年齡別分

單位：人

識字者					
大學 (含獨立學院)		專科			
		二、三年制		五年制後二年	
畢業	肄業	畢業	肄業	畢業	肄業
12,708	5,150	4,682	909	3,879	250
6,555	2,735	2,340	562	2,080	147
6,153	2,415	2,342	347	1,799	103
13,434	5,373	4,702	938	3,837	239
6,892	2,861	2,348	570	2,057	143
6,542	2,512	2,354	368	1,780	96
14,065	5,502	4,708	921	3,788	233
7,129	2,942	2,359	568	2,032	142
6,936	2,560	2,349	353	1,756	91
14,694	5,572	4,736	893	3,798	236
7,437	2,983	2,361	555	2,015	140
7,257	2,589	2,375	338	1,783	96
15,345	5,586	4,717	896	3,785	231
7,709	2,993	2,343	550	1,986	138
7,636	2,593	2,374	346	1,799	93
16,007	5,506	4,684	924	3,795	225
7,996	3,004	2,329	556	1,980	131
8,011	2,502	2,355	368	1,815	94
16,628	5,546	4,694	893	3,791	225
8,298	3,014	2,324	536	1,979	130
8,330	2,532	2,370	357	1,812	95
17,354	5,517	4,725	857	3,773	226
8,579	3,001	2,341	522	1,975	129
8,775	2,516	2,384	335	1,798	97
17,870	5,492	4,739	849	3,800	223
8,783	2,987	2,357	512	1,968	123
9,087	2,505	2,382	337	1,832	100
18,162	5,384	4,643	829	3,781	218
8,933	2,952	2,317	495	1,935	121
9,229	2,432	2,326	334	1,846	97
18,644	5,211	4,603	816	3,764	217
9,120	2,851	2,287	488	1,919	116
9,524	2,360	2,316	328	1,845	101
-	983	-	28	-	5
-	532	-	14	-	-
-	451	-	14	-	5

表 2-5 15歲以上現住人口之

年底及年齡組別	性別	識字者				
		高級中等				
		普通教育(高中)		職業教育(高職)		
		畢業	肄業	畢業	肄業	五專前三年肄業
民國101年 2012	計	4,757	2,150	18,896	4,232	736
	男	2,275	1,138	9,741	2,514	232
	女	2,482	1,012	9,155	1,718	504
民國102年 2013	計	4,629	2,170	18,932	4,171	747
	男	2,191	1,156	9,765	2,471	225
	女	2,438	1,014	9,167	1,700	522
民國103年 2014	計	4,585	2,088	19,029	4,124	747
	男	2,158	1,087	9,784	2,458	216
	女	2,427	1,001	9,245	1,666	531
民國104年 2015	計	4,543	2,164	19,150	4,066	763
	男	2,132	1,122	98,436	2,451	218
	女	2,411	1,042	9,307	1,615	545
民國105年 2016	計	4,483	2,053	19,125	4,009	765
	男	2,098	1,052	9,879	2,421	209
	女	2,385	1,001	9,246	1,588	556
民國106年 2017	計	4,414	2,047	19,138	3,850	740
	男	2,057	1,057	9,901	2,328	194
	女	2,357	990	9,237	1,522	546
民國107年 2018	計	4,338	1,893	19,115	3,685	716
	男	2,015	981	9,858	2,253	180
	女	2,323	912	9,257	1,432	536
民國108年 2019	計	4,321	1,826	19,099	3,542	714
	男	1,993	957	9,857	2,180	188
	女	2,328	869	9,242	1,362	526
民國109年 2020	計	4,279	1,738	19,021	3,478	697
	男	1,958	947	9,778	2,170	183
	女	2,321	791	9,243	1,308	514
民國110年 2021	計	4,158	1,748	18,935	3,425	691
	男	1,894	961	9,699	2,161	184
	女	2,264	787	9,236	1,264	507
民國111年 2022	計	4,084	1,756	18,816	3,382	679
	男	1,848	974	9,632	2,160	178
	女	2,236	782	9,184	1,222	501
15 ~ 19 歲	計	33	1,267	138	1,231	438
	男	10	698	85	782	82
	女	23	569	53	449	356

資料來源：高雄市政府民政局

教育程度－按年齡別分(續1)

單位：人

識字者							不識 字者
國(初)中		初職		小學		自修	
畢業	肄業	畢業	肄業	畢業	肄業		
8,307	1,119	134	73	7,286	1,310	245	2,379
3,889	601	81	33	3,065	468	78	189
4,418	518	53	40	4,221	842	167	2,190
8,251	960	133	47	7,134	1,265	233	2,256
3,837	507	80	33	2,973	437	68	173
4,414	453	53	14	4,161	828	165	2,083
8,089	1,023	127	44	6,944	1,227	224	2,141
3,734	550	74	31	2,847	408	60	158
4,355	473	53	13	4,097	819	164	1,983
7,999	1,036	128	43	6,757	1,208	217	2,020
3,653	531	74	30	2,717	398	56	137
4,346	505	54	13	4,040	810	161	1,883
7,909	966	124	43	6,582	1,163	209	1,909
3,573	507	73	30	2,601	367	49	122
4,336	459	51	13	3,981	796	160	1,787
7,821	915	119	42	6,346	1,119	191	1,817
3,528	471	68	30	2,482	342	41	108
4,293	444	51	12	3,864	777	150	1,709
7,724	897	114	40	6,129	1,090	182	1,725
3,461	466	63	29	2,342	329	40	103
4,263	431	51	11	3,787	761	142	1,622
7,628	854	106	38	5,934	1,068	171	1,597
3,379	445	56	28	2,244	324	35	93
4,249	409	50	10	3,690	744	136	1,504
7,509	830	99	37	5,758	1,024	161	1,521
3,310	452	54	27	2,145	288	32	89
4,199	378	45	10	3,613	736	129	1,432
7,375	754	97	36	5,543	984	154	1,431
3,214	387	51	26	2,023	280	29	80
4,161	367	46	10	3,520	704	125	1,351
7,244	730	90	31	5,315	936	143	1,340
3,126	375	45	21	1,914	246	25	72
4,118	355	45	10	3,401	690	118	1,268
29	224	-	-	2	71	-	-
21	116	-	-	2	32	-	-
8	108	-	-	-	39	-	-

表 2-5 15歲以上現住人口之

年底及年齡組別	性別	總計	識字者				
			合計	博士		碩士	
				畢業	肄業	畢業	肄業
20 ~ 24 歲	計	5,857	5,856	-	1	40	306
	男	3,014	3,014	-	1	25	184
	女	2,843	2,842	-	-	15	122
25 ~ 29 歲	計	6,823	6,823	2	20	521	316
	男	3,530	3,530	2	13	320	186
	女	3,293	3,293	-	7	201	130
30 ~ 34 歲	計	6,563	6,563	17	22	634	201
	男	3,386	3,386	8	12	369	120
	女	3,177	3,177	9	10	265	81
35 ~ 39 歲	計	6,633	6,633	32	26	715	134
	男	3,333	3,333	24	19	417	83
	女	3,300	3,300	8	7	298	51
40 ~ 44 歲	計	7,864	7,861	55	17	626	139
	男	3,882	3,881	44	14	373	80
	女	3,982	3,980	11	3	253	59
45 ~ 49 歲	計	7,329	7,327	37	20	461	106
	男	3,586	3,584	30	14	258	62
	女	3,743	3,743	7	6	203	44
50 ~ 54 歲	計	7,278	7,273	30	15	378	79
	男	3,533	3,531	16	12	224	42
	女	3,745	3,742	14	3	154	37
55 ~ 59 歲	計	7,252	7,247	35	12	276	51
	男	3,600	3,596	29	6	184	20
	女	3,652	3,651	6	6	92	31
60 ~ 64 歲	計	6,975	6,954	24	10	145	25
	男	3,287	3,285	19	9	105	17
	女	3,688	3,669	5	1	40	8
65 歲以上	計	16,514	15,211	18	4	153	33
	男	7,378	7,317	16	2	125	22
	女	9,136	7,894	2	2	28	11

資料來源：高雄市政府民政局

教育程度－按年齡別分(續2)

單位：人

識字者					
大學 (含獨立學院)		專科			
		二、三年制		五年制後二年	
畢業	肄業	畢業	肄業	畢業	肄業
1,485	2,367	97	95	254	3
667	1,228	68	55	44	1
818	1,139	29	40	210	2
3,697	603	171	84	129	3
1,672	380	120	54	29	1
2,025	223	51	30	100	2
3,419	462	174	83	119	3
1,548	294	118	53	40	2
1,871	168	56	30	79	1
2,785	311	330	126	168	8
1,291	174	152	86	53	5
1,494	137	178	40	115	3
2,250	182	844	134	335	59
1,046	96	295	73	162	27
1,204	86	549	61	173	32
1,449	85	904	83	554	41
729	35	353	53	296	26
720	50	551	30	258	15
952	56	682	62	658	25
481	33	297	38	343	15
471	23	385	24	315	10
753	45	461	43	525	24
439	16	255	20	317	12
314	29	206	23	208	12
598	50	290	29	485	35
341	24	180	15	277	21
257	26	110	14	208	14
1,256	67	650	49	537	11
906	39	449	27	358	6
350	28	201	22	179	5

表 2-5 15歲以上現住人口之

年底及年齡組別	性別	識字者				
		高級中等				
		普通教育(高中)		職業教育(高職)		
		畢業	肄業	畢業	肄業	五專前三年肄業
20 ~ 24 歲	計	81	27	685	272	105
	男	52	18	430	196	29
	女	29	9	255	76	76
25 ~ 29 歲	計	56	23	815	284	35
	男	31	9	480	188	17
	女	25	14	335	96	18
30 ~ 34 歲	計	66	24	867	284	47
	男	33	15	487	185	19
	女	33	9	380	99	28
35 ~ 39 歲	計	130	56	1,155	310	34
	男	61	30	619	199	17
	女	69	26	536	111	17
40 ~ 44 歲	計	211	63	2,174	225	14
	男	83	34	1,198	143	8
	女	128	29	976	82	6
45 ~ 49 歲	計	382	57	2,373	153	2
	男	162	33	1,157	95	2
	女	220	24	1,216	58	-
50 ~ 54 歲	計	479	56	2,794	124	-
	男	223	31	1,342	66	-
	女	256	25	1,452	58	-
55 ~ 59 歲	計	655	46	2,693	170	2
	男	310	23	1,240	103	2
	女	345	23	1,453	67	-
60 ~ 64 歲	計	804	60	2,344	161	2
	男	327	34	1,094	99	2
	女	477	26	1,250	62	-
65 歲以上	計	1,187	77	2,778	168	-
	男	556	49	1,500	104	-
	女	631	28	1,278	64	-

資料來源：高雄市政府民政局

教育程度－按年齡別分(續完)

單位：人

識字者							不識 字者
國(初)中		初職		小學		自修	
畢業	肄業	畢業	肄業	畢業	肄業		
25	11	-	-	-	2	-	1
13	3	-	-	-	-	-	-
12	8	-	-	-	2	-	1
52	11	-	-	1	-	-	-
21	7	-	-	-	-	-	-
31	4	-	-	1	-	-	-
113	19	-	-	6	3	-	-
69	13	-	-	-	1	-	-
44	6	-	-	6	2	-	-
227	46	-	-	25	15	-	-
89	14	-	-	-	-	-	-
138	32	-	-	25	15	-	-
419	44	-	-	54	14	2	3
187	13	-	-	3	2	-	1
232	31	-	-	51	12	2	2
548	23	-	-	36	13	-	2
268	7	-	-	4	-	-	2
280	16	-	-	32	13	-	-
814	31	-	-	28	10	-	5
351	10	-	-	5	2	-	2
463	21	-	-	23	8	-	3
1,343	34	-	-	60	18	1	5
586	15	-	-	15	4	-	4
757	19	-	-	45	14	1	1
1,654	47	-	1	172	15	3	21
661	21	-	-	35	4	-	2
993	26	-	1	137	11	3	19
2,020	240	90	30	4,931	775	137	1,303
860	156	45	21	1,850	201	25	61
1,160	84	45	9	3,081	574	112	1,242

表 2-6 現住人口之婚姻

年底別及年齡組別	總計			未婚		
	計	男	女	計	男	女
民國101年 2012	97,587	48,723	48,864	43,482	23,548	19,934
民國102年 2013	97,800	48,780	49,020	43,300	23,459	19,841
民國103年 2014	97,751	48,636	49,115	43,018	23,280	19,738
民國104年 2015	97,827	48,635	49,192	42,828	23,196	19,632
民國105年 2016	97,643	48,477	49,166	42,530	23,045	19,485
民國106年 2017	97,329	48,336	48,993	42,188	22,875	19,313
民國107年 2018	97,103	48,145	48,958	41,915	22,725	19,190
民國108年 2019	97,127	48,124	49,003	41,737	22,632	19,105
民國109年 2020	96,841	47,941	48,900	41,461	22,514	18,947
民國110年 2021	95,922	47,395	48,527	40,906	22,200	18,706
民國111年 2022	95,349	47,033	48,316	40,433	21,969	18,464
未滿15歲	11,812	6,130	5,682	11,812	6,130	5,682
15 ~ 19 歲	4,449	2,374	2,075	4,442	2,372	2,070
20 ~ 24 歲	5,857	3,014	2,843	5,641	2,951	2,690
25 ~ 29 歲	6,823	3,530	3,293	5,691	3,104	2,587
30 ~ 34 歲	6,563	3,386	3,177	3,883	2,235	1,648
35 ~ 39 歲	6,633	3,333	3,300	2,565	1,550	1,015
40 ~ 44 歲	7,864	3,882	3,982	2,060	1,229	831
45 ~ 49 歲	7,329	3,586	3,743	1,484	845	639
50 ~ 54 歲	7,278	3,533	3,745	1,075	602	473
55 ~ 59 歲	7,252	3,600	3,652	743	415	328
60 ~ 64 歲	6,975	3,287	3,688	462	254	208
65 ~ 69 歲	6,112	2,874	3,238	309	164	145
70 ~ 74 歲	4,661	2,147	2,514	166	82	84
75 ~ 79 歲	2,374	1,031	1,343	44	14	30
80 ~ 84 歲	1,780	669	1,111	32	12	20
85 ~ 89 歲	1,004	396	608	14	5	9
90 ~ 94 歲	447	199	248	6	2	4
95 ~ 99 歲	119	58	61	4	3	1
100歲以上	17	4	13	-	-	-

備註：自108年5月24日起同性婚姻合法化，「有偶」、「離婚/終止結婚」及「喪偶」項下分列「不同性別」及「相同性別」統計資料。

資料來源：高雄市政府民政局。

狀況－按年齡別分

單位：人

有偶								
合計			不同性別			相同性別		
計	男	女	計	男	女	計	男	女
42,374	21,336	21,038	42,374	21,336	21,038	-	-	-
42,463	21,392	21,071	42,463	21,392	21,071	-	-	-
42,451	21,336	21,115	42,451	21,336	21,115	-	-	-
42,317	21,285	21,032	42,317	21,285	21,032	-	-	-
42,162	21,193	20,969	42,162	21,193	20,969	-	-	-
42,002	21,123	20,879	42,002	21,123	20,879	-	-	-
41,876	21,062	20,814	41,876	21,062	20,814	-	-	-
41,878	21,041	20,837	41,863	21,032	20,831	15	9	6
41,539	20,846	20,693	41,516	20,834	20,682	23	12	11
41,031	20,576	20,455	40,997	20,563	20,434	34	13	21
40,836	20,432	20,404	40,791	20,417	20,374	45	15	30
-	-	-	-	-	-	-	-	-
7	2	5	7	2	5	-	-	-
176	56	120	172	55	117	4	1	3
980	370	610	970	370	600	10	-	10
2,370	1,026	1,344	2,359	1,023	1,336	11	3	8
3,495	1,562	1,933	3,488	1,559	1,929	7	3	4
4,713	2,218	2,495	4,706	2,214	2,492	7	4	3
4,620	2,187	2,433	4,619	2,186	2,433	1	1	-
4,874	2,391	2,483	4,869	2,388	2,481	5	3	2
4,991	2,589	2,402	4,991	2,589	2,402	-	-	-
4,836	2,438	2,398	4,836	2,438	2,398	-	-	-
4,156	2,230	1,926	4,156	2,230	1,926	-	-	-
2,984	1,706	1,278	2,984	1,706	1,278	-	-	-
1,351	818	533	1,351	818	533	-	-	-
776	463	313	776	463	313	-	-	-
349	233	116	349	233	116	-	-	-
132	117	15	132	117	15	-	-	-
26	26	-	26	26	-	-	-	-
-	-	-	-	-	-	-	-	-

表 2-6 現住人口之婚姻

年底別及年齡組別	離婚/終止結婚								
	合計			不同性別			相同性別		
	計	男	女	計	男	女	計	男	女
民國101年 2012	6,170	2,804	3,366	6,170	2,804	3,366	-	-	-
民國102年 2013	6,380	2,882	3,498	6,380	2,882	3,498	-	-	-
民國103年 2014	6,556	2,981	3,575	6,556	2,981	3,575	-	-	-
民國104年 2015	6,836	3,104	3,732	6,836	3,104	3,732	-	-	-
民國105年 2016	6,996	3,179	3,817	6,996	3,179	3,817	-	-	-
民國106年 2017	7,142	3,279	3,863	7,142	3,279	3,863	-	-	-
民國107年 2018	7,216	3,300	3,916	7,216	3,300	3,916	-	-	-
民國108年 2019	7,376	3,377	3,999	7,375	3,377	3,998	1	-	1
民國109年 2020	7,599	3,481	4,118	7,595	3,481	4,114	4	-	4
民國110年 2021	7,727	3,520	4,207	7,722	3,520	4,202	5	-	5
民國111年 2022	7,796	3,548	4,248	7,787	3,547	4,240	9	1	8
未滿15歲	-	-	-	-	-	-	-	-	-
15 ~ 19 歲	-	-	-	-	-	-	-	-	-
20 ~ 24 歲	40	7	33	37	7	30	3	-	3
25 ~ 29 歲	151	56	95	149	55	94	2	1	1
30 ~ 34 歲	302	125	177	300	125	175	2	-	2
35 ~ 39 歲	542	216	326	542	216	326	-	-	-
40 ~ 44 歲	1,026	430	596	1,025	430	595	1	-	1
45 ~ 49 歲	1,104	536	568	1,103	536	567	1	-	1
50 ~ 54 歲	1,105	512	593	1,105	512	593	-	-	-
55 ~ 59 歲	1,164	550	614	1,164	550	614	-	-	-
60 ~ 64 歲	1,050	496	554	1,050	496	554	-	-	-
65 ~ 69 歲	753	344	409	753	344	409	-	-	-
70 ~ 74 歲	371	180	191	371	180	191	-	-	-
75 ~ 79 歲	115	62	53	115	62	53	-	-	-
80 ~ 84 歲	52	20	32	52	20	32	-	-	-
85 ~ 89 歲	10	5	5	10	5	5	-	-	-
90 ~ 94 歲	8	8	-	8	8	-	-	-	-
95 ~ 99 歲	2	1	1	2	1	1	-	-	-
100歲以上	1	-	1	1	-	1	-	-	-

備註：自108年5月24日起同性婚姻合法化，「有偶」、「離婚/終止結婚」及「喪偶」項下分列「不同性別」及「相同性別」統計資料。

資料來源：高雄市政府民政局。

狀況－按年齡別分(續)

單位：人

喪偶								
合計			不同性別			相同性別		
計	男	女	計	男	女	計	男	女
5,561	1,035	4,526	5,561	1,035	4,526	-	-	-
5,657	1,047	4,610	5,657	1,047	4,610	-	-	-
5,726	1,039	4,687	5,726	1,039	4,687	-	-	-
5,846	1,050	4,796	5,846	1,050	4,796	-	-	-
5,955	1,060	4,895	5,955	1,060	4,895	-	-	-
5,997	1,059	4,938	5,997	1,059	4,938	-	-	-
6,096	1,058	5,038	6,096	1,058	5,038	-	-	-
6,136	1,074	5,062	6,136	1,074	5,062	-	-	-
6,242	1,100	5,142	6,242	1,100	5,142	-	-	-
6,258	1,099	5,159	6,258	1,099	5,159	-	-	-
6,284	1,084	5,200	6,284	1,084	5,200	-	-	-
-	-	-	-	-	-	-	-	-
-	-	-	-	-	-	-	-	-
-	-	-	-	-	-	-	-	-
1	-	1	1	-	1	-	-	-
8	-	8	8	-	8	-	-	-
31	5	26	31	5	26	-	-	-
65	5	60	65	5	60	-	-	-
121	18	103	121	18	103	-	-	-
224	28	196	224	28	196	-	-	-
354	46	308	354	46	308	-	-	-
627	99	528	627	99	528	-	-	-
894	136	758	894	136	758	-	-	-
1,140	179	961	1,140	179	961	-	-	-
864	137	727	864	137	727	-	-	-
920	174	746	920	174	746	-	-	-
631	153	478	631	153	478	-	-	-
301	72	229	301	72	229	-	-	-
87	28	59	87	28	59	-	-	-
16	4	12	16	4	12	-	-	-

表 2-7 現住人口之婚姻

年底別及年齡組別	總計			未婚		
	計	男	女	計	男	女
民國101年 2012	97,587	48,723	48,864	43,482	23,548	19,934
民國102年 2013	97,800	48,780	49,020	43,300	23,459	19,841
民國103年 2014	97,751	48,636	49,115	43,018	23,280	19,738
民國104年 2015	97,827	48,635	49,192	42,828	23,196	19,632
民國105年 2016	97,643	48,477	49,166	42,530	23,045	19,485
民國106年 2017	97,329	48,336	48,993	42,188	22,875	19,313
民國107年 2018	97,103	48,145	48,958	41,915	22,725	19,190
民國108年 2019	97,127	48,124	49,003	41,737	22,632	19,105
民國109年 2020	96,841	47,941	48,900	41,461	22,514	18,947
民國110年 2021	95,922	47,395	48,527	40,906	22,200	18,706
民國111年 2022	95,349	47,033	48,316	40,433	21,969	18,464
平安里	1,178	577	601	460	229	231
岡山里	5,060	2,548	2,512	2,188	1,197	991
壽天里	3,913	1,852	2,061	1,797	955	842
維仁里	1,067	533	534	451	228	223
後紅里	4,803	2,291	2,512	2,083	1,083	1,000
大遼里	1,590	845	745	648	379	269
忠孝里	3,283	1,565	1,718	1,312	691	621
和平里	422	200	222	173	90	83
前峰里	3,260	1,564	1,696	1,410	768	642
劉厝里	1,618	820	798	624	349	275
協和里	4,109	1,973	2,136	1,805	967	838
後協里	6,199	3,038	3,161	2,586	1,429	1,157
信義里	1,828	908	920	753	426	327
潭底里	877	461	416	337	196	141
三和里	969	490	479	351	191	160
仁壽里	3,663	1,801	1,862	1,474	786	688
碧紅里	4,407	2,237	2,170	1,821	1,024	797
程香里	4,781	2,367	2,414	2,042	1,127	915
竹圍里	8,640	4,183	4,457	4,051	2,197	1,854
台上里	7,450	3,567	3,883	3,393	1,772	1,621
灣裡里	2,183	1,088	1,095	909	503	406
白米里	2,299	1,162	1,137	995	560	435
石潭里	2,130	1,073	1,057	885	478	407
福興里	1,186	604	582	503	280	223
本洲里	1,961	981	980	840	432	408
嘉興里	3,750	1,917	1,833	1,477	818	659
嘉峰里	1,977	1,034	943	813	458	355
華崗里	1,758	909	849	664	361	303
大莊里	1,173	608	565	485	284	201
協榮里	2,294	1,126	1,168	865	472	393
為隨里	831	441	390	347	212	135
壽峰里	2,693	1,305	1,388	1,186	635	551
仁義里	1,997	965	1,032	705	392	313

備註：1.自108年5月24日起同性婚姻合法化，「有偶」、「離婚/終止結婚」及「喪偶」項下分列「不同性別」及「相同性別」統計資料。

資料來源:高雄市政府民政局。

狀況－按里別分

單位：人

有偶								
合計			不同性別			相同性別		
計	男	女	計	男	女	計	男	女
42,374	21,336	21,038	42,374	21,336	21,038	-	-	-
42,463	21,392	21,071	42,463	21,392	21,071	-	-	-
42,451	21,336	21,115	42,451	21,336	21,115	-	-	-
42,317	21,285	21,032	42,317	21,285	21,032	-	-	-
42,162	21,193	20,969	42,162	21,193	20,969	-	-	-
42,002	21,123	20,879	42,002	21,123	20,879	-	-	-
41,876	21,062	20,814	41,876	21,062	20,814	-	-	-
41,878	21,041	20,837	41,863	21,032	20,831	15	9	6
41,539	20,846	20,693	41,516	20,834	20,682	23	12	11
41,031	20,576	20,455	40,997	20,563	20,434	34	13	21
40,836	20,432	20,404	40,791	20,417	20,374	45	15	30
523	295	228	523	295	228	-	-	-
2,064	1,047	1,017	2,061	1,045	1,016	3	2	1
1,602	753	849	1,599	753	846	3	-	3
451	246	205	451	246	205	-	-	-
1,997	980	1,017	1,995	980	1,015	2	-	2
717	380	337	716	380	336	1	-	1
1,323	685	638	1,321	683	638	2	2	-
207	99	108	206	99	107	1	-	1
1,338	649	689	1,337	648	689	1	1	-
714	357	357	714	357	357	-	-	-
1,698	821	877	1,695	821	874	3	-	3
2,626	1,313	1,313	2,623	1,312	1,311	3	1	2
768	392	376	767	392	375	1	-	1
394	202	192	392	200	192	2	2	-
450	237	213	450	237	213	-	-	-
1,603	826	777	1,603	826	777	-	-	-
1,963	1,008	955	1,960	1,008	952	3	-	3
2,049	1,017	1,032	2,046	1,016	1,030	3	1	2
3,587	1,683	1,904	3,580	1,681	1,899	7	2	5
3,126	1,496	1,630	3,122	1,494	1,628	4	2	2
985	484	501	985	484	501	-	-	-
1,003	500	503	1,000	499	501	3	1	2
973	486	487	973	486	487	-	-	-
483	246	237	483	246	237	-	-	-
857	444	413	857	444	413	-	-	-
1,717	908	809	1,717	908	809	-	-	-
887	468	419	887	468	419	-	-	-
822	425	397	822	425	397	-	-	-
457	242	215	457	242	215	-	-	-
1,054	541	513	1,054	541	513	-	-	-
368	184	184	368	184	184	-	-	-
1,125	546	579	1,122	545	577	3	1	2
905	472	433	905	472	433	-	-	-

表 2-7 現住人口之婚姻

年底別及年齡組別	離婚/終止結婚								
	合計			不同性別			相同性別		
	計	男	女	計	男	女	計	男	女
民國101年 2012	6,170	2,804	3,366	6,170	2,804	3,366	-	-	-
民國102年 2013	6,380	2,882	3,498	6,380	2,882	3,498	-	-	-
民國103年 2014	6,556	2,981	3,575	6,556	2,981	3,575	-	-	-
民國104年 2015	6,836	3,104	3,732	6,836	3,104	3,732	-	-	-
民國105年 2016	6,996	3,179	3,817	6,996	3,179	3,817	-	-	-
民國106年 2017	7,142	3,279	3,863	7,142	3,279	3,863	-	-	-
民國107年 2018	7,216	3,300	3,916	7,216	3,300	3,916	-	-	-
民國108年 2019	7,376	3,377	3,999	7,375	3,377	3,998	1	-	1
民國109年 2020	7,599	3,481	4,118	7,595	3,481	4,114	4	-	4
民國110年 2021	7,727	3,520	4,207	7,722	3,520	4,202	5	-	5
民國111年 2022	7,796	3,548	4,248	7,787	3,547	4,240	9	1	8
平安里	87	37	50	87	37	50	-	-	-
岡山里	519	259	260	519	259	260	-	-	-
壽天里	276	111	165	276	111	165	-	-	-
維仁里	74	36	38	74	36	38	-	-	-
後紅里	477	188	289	477	188	289	-	-	-
大遼里	107	65	42	107	65	42	-	-	-
忠孝里	313	153	160	313	153	160	-	-	-
和平里	22	10	12	22	10	12	-	-	-
前峰里	276	113	163	275	113	162	1	-	1
劉厝里	149	85	64	149	85	64	-	-	-
協和里	348	140	208	347	140	207	1	-	1
後協里	574	236	338	571	236	335	3	-	3
信義里	140	67	73	140	67	73	-	-	-
潭底里	82	47	35	82	47	35	-	-	-
三和里	76	40	36	76	40	36	-	-	-
仁壽里	325	139	186	325	139	186	-	-	-
碧紅里	362	162	200	362	162	200	-	-	-
程香里	404	172	232	402	171	231	2	1	1
竹圍里	630	249	381	629	249	380	1	-	1
台上里	573	239	334	573	239	334	-	-	-
灣裡里	136	72	64	136	72	64	-	-	-
白米里	187	84	103	187	84	103	-	-	-
石潭里	126	68	58	126	68	58	-	-	-
福興里	104	50	54	104	50	54	-	-	-
本洲里	134	81	53	134	81	53	-	-	-
嘉興里	256	130	126	256	130	126	-	-	-
嘉峰里	134	76	58	133	76	57	1	-	1
華崗里	141	84	57	141	84	57	-	-	-
大莊里	132	67	65	132	67	65	-	-	-
協榮里	185	86	99	185	86	99	-	-	-
為隨里	61	34	27	61	34	27	-	-	-
壽峰里	217	88	129	217	88	129	-	-	-
仁義里	169	80	89	169	80	89	-	-	-

備註：1.自108年5月24日起同性婚姻合法化，「有偶」、「離婚/終止結婚」及「喪偶」項下分別「不同性別」及「相同性別」統計資料。

資料來源:高雄市政府民政局。

狀況－按里別分(續)

單位：人

喪偶								
合計			不同性別			相同性別		
計	男	女	計	男	女	計	男	女
5,561	1,035	4,526	5,561	1,035	4,526	-	-	-
5,657	1,047	4,610	5,657	1,047	4,610	-	-	-
5,726	1,039	4,687	5,726	1,039	4,687	-	-	-
5,846	1,050	4,796	5,846	1,050	4,796	-	-	-
5,955	1,060	4,895	5,955	1,060	4,895	-	-	-
5,997	1,059	4,938	5,997	1,059	4,938	-	-	-
6,096	1,058	5,038	6,096	1,058	5,038	-	-	-
6,136	1,074	5,062	6,136	1,074	5,062	-	-	-
6,242	1,100	5,142	6,242	1,100	5,142	-	-	-
6,258	1,099	5,159	6,258	1,099	5,159	-	-	-
6,284	1,084	5,200	6,284	1,084	5,200	-	-	-
108	16	92	108	16	92	-	-	-
289	45	244	289	45	244	-	-	-
238	33	205	238	33	205	-	-	-
91	23	68	91	23	68	-	-	-
246	40	206	246	40	206	-	-	-
118	21	97	118	21	97	-	-	-
335	36	299	335	36	299	-	-	-
20	1	19	20	1	19	-	-	-
236	34	202	236	34	202	-	-	-
131	29	102	131	29	102	-	-	-
258	45	213	258	45	213	-	-	-
413	60	353	413	60	353	-	-	-
167	23	144	167	23	144	-	-	-
64	16	48	64	16	48	-	-	-
92	22	70	92	22	70	-	-	-
261	50	211	261	50	211	-	-	-
261	43	218	261	43	218	-	-	-
286	51	235	286	51	235	-	-	-
372	54	318	372	54	318	-	-	-
358	60	298	358	60	298	-	-	-
153	29	124	153	29	124	-	-	-
114	18	96	114	18	96	-	-	-
146	41	105	146	41	105	-	-	-
96	28	68	96	28	68	-	-	-
130	24	106	130	24	106	-	-	-
300	61	239	300	61	239	-	-	-
143	32	111	143	32	111	-	-	-
131	39	92	131	39	92	-	-	-
99	15	84	99	15	84	-	-	-
190	27	163	190	27	163	-	-	-
55	11	44	55	11	44	-	-	-
165	36	129	165	36	129	-	-	-
218	21	197	218	21	197	-	-	-

表 2-8 現住原

年底及里別	戶數(戶)		
	合計	平地原住民	山地原住民
民國101年 2012	295	91	204
民國102年 2013	303	95	208
民國103年 2014	348	115	233
民國104年 2015	358	125	233
民國105年 2016	364	134	230
民國106年 2017	367	133	234
民國107年 2018	365	132	233
民國108年 2019	363	135	228
民國109年 2020	373	137	236
民國110年 2021	383	149	234
民國111年 2022	384	148	236
平安里	1	-	1
岡山里	22	9	13
壽天里	11	5	6
維仁里	1	1	-
後紅里	21	9	12
大遼里	1	-	1
忠孝里	42	24	18
和平里	-	-	-
前峰里	13	6	7
劉厝里	3	1	2
協和里	14	5	9
後協里	30	8	22
信義里	11	5	6
潭底里	1	1	-
三和里	2	-	2
仁壽里	8	1	7
碧紅里	17	5	12
程香里	24	8	16
竹圍里	43	13	30
台上里	30	14	16
灣裡里	5	3	2
白米里	9	5	4
石潭里	2	2	-
福興里	1	-	1

資料來源：高雄市政府民政局

住民戶口數

人口數(人)								
合計			平地原住民			山地原住民		
計	男	女	計	男	女	計	男	女
924	386	538	287	117	170	637	269	368
946	387	559	299	124	175	647	263	384
926	374	552	306	126	180	620	248	372
974	398	576	324	133	191	650	265	385
1,003	414	589	354	148	206	649	266	383
1,014	424	590	358	152	206	656	272	384
1,001	418	583	356	153	203	645	265	380
1,012	425	587	358	156	202	654	269	385
1,020	428	592	361	155	206	659	273	386
1,040	433	607	380	162	218	660	271	389
1,024	432	592	373	158	215	651	274	377
3	3	-	2	2	-	1	1	-
41	14	27	12	6	6	29	8	21
27	8	19	8	3	5	19	5	14
1	-	1	1	-	1	-	-	-
53	26	27	23	13	10	30	13	17
3	1	2	2	1	1	1	-	1
95	33	62	49	15	34	46	18	28
-	-	-	-	-	-	-	-	-
35	14	21	15	6	9	20	8	12
12	2	10	2	-	2	10	2	8
41	22	19	11	8	3	30	14	16
79	40	39	20	12	8	59	28	31
33	20	13	15	9	6	18	11	7
5	3	2	5	3	2	-	-	-
6	3	3	-	-	-	6	3	3
24	11	13	6	4	2	18	7	11
54	24	30	9	3	6	45	21	24
63	27	36	15	8	7	48	19	29
126	54	72	42	18	24	84	36	48
78	27	51	39	12	27	39	15	24
22	9	13	13	5	8	9	4	5
23	8	15	12	4	8	11	4	7
10	3	7	10	3	7	-	-	-
3	2	1	-	-	-	3	2	1

表 2-8 現住原

年底及里別	戶數(戶)		
	合計	平地原住民	山地原住民
本洲里	4	-	4
嘉興里	5	2	3
嘉峰里	2	1	1
華崗里	3	1	2
大莊里	28	7	21
協榮里	9	5	4
為隨里	2	-	2
壽峰里	10	3	7
仁義里	9	4	5

資料來源：高雄市政府民政局

住民戶口數(續)

人口數(人)								
合計			平地原住民			山地原住民		
計	男	女	計	男	女	計	男	女
9	4	5	-	-	-	9	4	5
17	6	11	7	5	2	10	1	9
7	5	2	4	3	1	3	2	1
7	1	6	2	-	2	5	1	4
79	38	41	18	5	13	61	33	28
21	6	15	14	5	9	7	1	6
4	2	2	-	-	-	4	2	2
23	10	13	4	1	3	19	9	10
20	6	14	13	4	9	7	2	5

表 2-9 新住民

年底及性別	總計	大陸地區 (含港澳地區)	非大陸港澳地區			
			合計	印尼	馬來西亞	新加坡
民國101年 2012	1,154	715	439	23	36	1
民國102年 2013	1,179	734	445	23	41	1
民國103年 2014	1,210	747	463	22	41	1
民國104年 2015	1,207	743	464	22	41	-
民國105年 2016	1,349	796	553	30	25	4
民國106年 2017	1,437	816	621	33	25	4
民國107年 2018	1,513	831	682	35	25	4
民國108年 2019	1,622	857	765	40	26	5
民國109年 2020	1,643	852	791	44	23	6
民國110年 2021	1,544	781	763	38	22	8
民國111年 2022	1,539	744	795	39	22	8
男	216	53	163	4	7	3
女	1,323	691	632	35	15	5

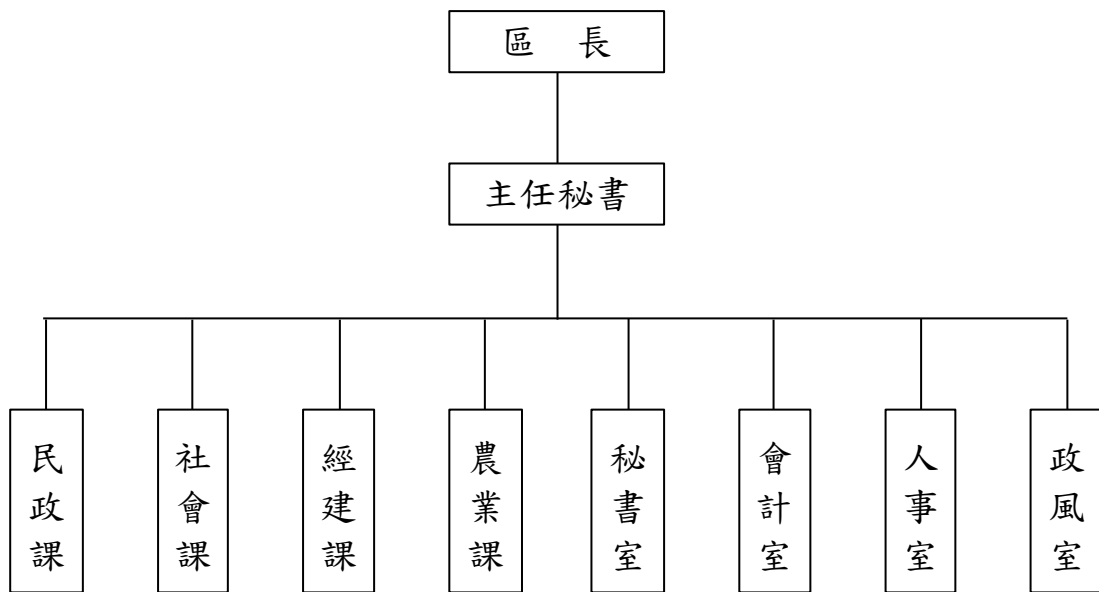
資料來源：高雄市政府民政局

人口數

單位：人

非大陸港澳地區						
菲律賓	泰國	緬甸	越南	柬埔寨	寮國	其他國家
8	32	1	238	9	-	91
9	32	1	234	7	-	97
10	32	1	242	7	-	107
11	31	1	242	7	-	109
22	33	-	301	11	-	127
28	34	-	342	12	-	143
32	36	-	387	11	-	152
33	42	-	447	12	-	160
35	45	-	461	12	-	165
36	41	-	473	10	-	135
39	43	-	497	12	-	135
5	16	-	24	1	-	103
34	27	-	473	11	-	32

表 3-1 區公所組織系統



資料來源:本所人事室

表 3-2 區公所編制

年底別	總計	區長	副區長	主任秘書	秘書	視導	課長	主任	技士	課員	技佐
民國102年 2013											
編制員額	80	1	-	1	1	1	4	1	7	25	1
現有員額	75	1	-	1	1	1	4	1	7	24	1
民國103年 2014											
編制員額	80	1	-	1	1	1	4	1	7	25	1
現有員額	74	1	-	1	1	1	4	1	7	25	1
民國104年 2015											
編制員額	80	1	-	1	1	1	4	1	7	25	1
現有員額	73	1	-	1	1	1	4	1	6	25	1
民國105年 2016											
編制員額	80	1	-	1	1	1	4	1	7	25	1
現有員額	73	1	-	1	1	1	4	1	6	25	1
民國106年 2017											
編制員額	80	1	-	1	1	1	4	1	7	25	1
現有員額	72	1	-	1	1	1	4	1	6	25	1
民國107年 2018											
編制員額	80	1	-	1	1	1	4	1	7	25	1
現有員額	72	1	-	1	1	1	4	1	6	24	1
民國108年 2019											
編制員額	72	1	-	1	1	1	4	1	6	23	1
現有員額	65	1	-	1	1	1	4	1	6	22	1
民國109年 2020											
編制員額	72	1	-	1	1	1	4	1	6	23	1
現有員額	64	1	-	1	1	1	4	1	6	21	1
民國110年 2021											
編制員額	72	1	-	1	1	1	4	1	6	23	1
現有員額	63	1	-	1	1	1	4	1	5	21	1
民國111年 2022											
編制員額	72	1	-	1	1	1	4	1	6	23	1
現有員額	62	1	-	1	1	-	4	1	5	19	1

資料來源：本所人事室

及現有員額

單位：人

辦事員	書記	會計室			人事室			政風室主任	調解會秘書	里幹事	獸醫
		主任	辦事員	佐理員	主任	課員	辦事員				
5	2	1	1	1	1	1	1	1	-	24	-
4	-	1	1	1	1	1	1	1	-	23	-
5	2	1	1	1	1	1	1	1	-	24	-
4	-	1	1	1	1	1	-	1	-	23	-
5	2	1	1	1	1	1	1	1	-	24	-
4	-	1	-	1	1	1	-	1	-	23	-
5	2	1	1	1	1	1	1	1	-	24	-
4	-	1	-	1	1	1	-	1	-	23	-
5	2	1	1	1	1	1	1	1	-	24	-
4	-	1	-	1	1	1	-	1	-	22	-
5	2	1	1	1	1	1	1	1	-	24	-
4	-	1	-	1	1	1	-	1	-	23	-
4	2	1	-	1	1	1	-	1	-	22	-
3	-	1	-	1	1	-	-	1	-	20	-
4	2	1	-	1	1	1	-	1	-	22	-
3	-	1	-	1	1	1	-	1	-	19	-
4	2	1	-	1	1	1	-	1	-	22	-
3	-	1	-	1	1	1	-	1	-	19	-
4	2	1	-	1	1	1	-	1	-	22	-
3	-	1	-	1	1	1	-	1	-	21	-

表 3-3 區公所員工按

年底及性別	總計	職等別				
		簡薦委任(派)人員				
		合計	簡任(派)	薦任(派)	委任(派)	雇員
民國101年 2012	122	74	-	46	28	-
民國102年 2013	120	75	-	46	29	-
民國103年 2014	115	74	-	46	28	-
民國104年 2015	110	73	-	45	28	-
民國105年 2016	105	73	-	43	30	-
民國106年 2017	102	72	-	44	28	-
民國107年 2018	101	72	-	46	26	-
民國108年 2019	92	65	-	41	24	-
民國109年 2020	91	64	-	40	24	-
民國110年 2021	90	63	-	38	25	-
民國111年 2022	88	62	-	38	24	-
男	28	23	-	19	4	-
女	60	39	-	19	20	-

資料來源：本所人事室、秘書室

職等別及性別分

單位：人

職工別					
合計	技工	工友	駕駛	其他	臨時人員
48	2	4	1	-	41
45	2	4	1	-	38
41	2	4	1	-	34
37	2	3	1	-	31
32	2	2	1	-	27
30	1	2	1	-	26
29	1	2	1	-	25
27	1	2	1	-	23
27	1	2	1	-	23
27	1	2	1	-	23
26	-	2	1	-	23
5	-	1	1	-	3
21	-	1	-	-	20

表 3-4 區公所現有

年底及性別	總計	平均年齡(歲)	24歲以下	25-29歲	30-34歲
民國101年 2012	74	43.85	-	3	5
民國102年 2013	75	43.21	-	3	8
民國103年 2014	74	43.37	-	5	6
民國104年 2015	73	43.99	-	2	6
民國105年 2016	73	44.74	-	1	4
民國106年 2017	72	45.62	-	-	5
民國107年 2018	72	45.84	-	1	6
民國108年 2019	65	46.38	-	1	7
民國109年 2020	64	47.00	-	-	5
民國110年 2021	63	47.30	-	-	5
民國111年 2022	62	46.53	-	-	6
男	23	49.02	-	-	-
女	39	45.06	-	-	6

資料來源：本所人事室

職員數-按年齡分

單位:人

35-39歲	40-44歲	45-49歲	50-54歲	55-59歲	60-64歲	65歲以上
14	18	17	13	1	3	-
13	18	18	11	2	2	-
14	16	14	14	3	2	-
16	15	14	14	5	1	-
16	17	16	12	6	1	-
12	18	16	13	6	2	-
8	20	15	13	7	2	-
4	14	15	11	11	2	-
6	15	11	16	7	4	-
5	14	14	18	4	3	-
6	14	16	12	4	4	-
1	6	7	5	2	2	-
5	8	9	7	2	2	-

表 3-5 區公所現有職

年底及性別	總計	研究所	
		博士	碩士
民國101年 2012	74	-	12
民國102年 2013	75	-	11
民國103年 2014	74	-	10
民國104年 2015	73	-	9
民國105年 2016	73	-	9
民國106年 2017	72	-	12
民國107年 2018	72	-	12
民國108年 2019	189	-	40
民國109年 2020	64	-	11
民國110年 2021	63	-	13
民國111年 2022	62	-	16
男	23	-	10
女	39	-	6

資料來源：本所人事室

員數-按教育程度分

單位：人

大學畢業 (含軍警校有學位者)	專科畢業	高中(職)畢業	國(初)中以下
32	24	6	-
34	25	5	-
37	22	5	-
39	21	4	-
41	19	4	-
40	17	3	-
41	16	3	-
111	33	5	-
37	13	3	-
37	12	1	-
37	8	1	-
11	1	1	-
26	7	-	-

表 3-6 里長

屆別	投票日期 年/月/日	選舉人數 (人)	候選人數(人)		
			計	男	女
第二屆里長 民國103年 2014	103/11/29	76,062	63	53	10
第二屆後紅里長補選 民國104年 2015	104/09/26	3,708	4	3	1
第三屆里長 民國107年 2018	107/11/24	77,851	65	48	17
第四屆里長 民國111年 2022					
平安里	111/11/26	1,006	2	1	1
岡山里	111/11/26	4,137	2	2	-
壽天里	111/11/26	3,008	1	1	-
維仁里	111/11/26	915	2	2	-
後紅里	111/11/26	3,966	2	1	1
大遼里	111/11/26	1,333	2	2	-
忠孝里	111/11/26	2,666	3	2	1
和平里	111/11/26	287	1	-	1
前峰里	111/11/26	2,704	1	-	1
劉厝里	111/11/26	1,391	2	1	1
協和里	111/11/26	3,415	1	1	-
後協里	111/11/26	5,238	2	2	-
信義里	111/11/26	1,489	2	1	1
潭底里	111/11/26	734	1	1	-
三和里	111/11/26	823	2	2	-
仁壽里	111/11/26	3,123	2	2	-
碧紅里	111/11/26	3,664	4	3	1
程香里	111/11/26	3,915	3	2	1
竹圍里	111/11/26	6,523	2	1	1
台上里	111/11/26	5,642	1	1	-
灣裡里	111/11/26	1,784	1	1	-
白米里	111/11/26	1,889	3	2	1
石潭里	111/11/26	1,779	1	1	-
福興里	111/11/26	1,005	2	2	-
本洲里	111/11/26	1,616	3	3	-

資料來源：中央選舉委員會

選舉概況

投票數(票)			當選人數	投票數對選舉 人數比率(%)
計	有效	無效		
53,294	50,574	2,720	33	70.07
1,508	1,489	19	1	31.10
59,339	55,975	3,364	33	76.22
626	597	29	1	62.23
2,271	2,211	60	1	54.89
1,777	1,535	242	1	59.08
602	585	17	1	65.79
2,370	2,314	56	1	59.76
1,037	1,015	22	1	77.79
1,614	1,578	36	1	60.54
188	153	35	1	65.51
1,526	1,421	105	1	56.43
1,020	995	25	1	73.33
2,028	1,750	278	1	59.39
3,195	3,124	71	1	61.00
979	963	16	1	65.75
465	443	22	1	63.35
662	644	18	1	80.44
1,923	1,863	60	1	61.58
2,264	2,214	50	1	61.79
2,339	2,288	51	1	59.74
3,801	3,705	96	1	58.27
3,090	2,581	509	1	54.77
1,081	894	187	1	60.59
1,304	1,278	26	1	69.03
1,152	1,013	139	1	64.76
685	662	23	1	68.16
1,199	1,185	14	1	74.20

表 3-6 里長

屆別	投票日期 年/月/日	選舉人數 (人)	候選人數(人)		
			計	男	女
嘉興里	111/11/26	3,222	3	2	1
嘉峰里	111/11/26	1,666	2	2	-
華崗里	111/11/26	1,488	2	1	1
大莊里	111/11/26	945	2	2	-
協榮里	111/11/26	1,989	2	1	1
為隨里	111/11/26	656	2	2	-
壽峰里	111/11/26	2,141	1	-	1
仁義里	111/11/26	1,683	1	1	-

資料來源：中央選舉委員會

選舉概況(續)

投票數(票)			當選人數	投票數對選舉 人數比率(%)
計	有效	無效		
2,225	2,191	34	1	69.06
1,174	1,150	24	1	70.47
1,130	1,097	33	1	75.94
712	699	13	1	75.34
1,210	1,175	35	1	60.83
556	552	4	1	84.76
1,243	1,136	107	1	58.06
1,128	1,043	85	1	67.02

表 3-7 鄰長

年底及里別	里內現有鄰數	年 底 鄰 長 人 數		
		合計	男	女
民國101年 2012	540	540	313	227
民國102年 2013	540	540	317	223
民國103年 2014	540	540	319	221
民國104年 2015	530	530	320	210
民國105年 2016	529	529	317	212
民國106年 2017	529	528	305	223
民國107年 2018	529	528	299	229
民國108年 2019	529	528	304	224
民國109年 2020	529	528	300	228
民國110年 2021	529	528	291	237
民國111年 2022	529	528	279	249
平安里	12	12	8	4
岡山里	28	28	10	18
壽天里	28	28	10	18
維仁里	14	14	7	7
後紅里	24	24	13	11
大遼里	9	9	6	3
忠孝里	16	16	8	8
和平里	2	2	-	2
前峰里	23	23	12	11
劉厝里	12	12	8	4
協和里	22	22	16	6
後協里	28	28	14	14
信義里	16	15	5	10
潭底里	6	6	6	-
三和里	8	8	5	3
仁壽里	31	31	11	20
碧紅里	20	20	4	16
程香里	22	22	11	11
竹圍里	24	24	8	16

資料來源：本所民政課

遴聘概況

單位:鄰、人

未遴聘鄰數	本年異動(解遴聘)鄰長數		
	合計	男	女
-	18	7	11
-	10	8	2
-	425	262	163
-	185	134	51
-	14	4	10
1	23	8	15
1	17	4	13
1	23	10	13
1	18	9	9
1	18	9	9
1	1,075	593	482
-	27	16	11
-	54	17	37
-	58	21	37
-	26	11	15
-	47	25	22
-	15	10	5
-	18	7	11
-	3	-	3
-	45	24	21
-	23	15	8
-	44	32	12
-	53	26	27
1	31	10	21
-	12	12	-
-	19	15	4
-	47	20	27
-	78	21	57
-	38	15	23
-	28	19	9

表 3-7 鄰長

年底及里別	里內現有鄰數	年 底 鄰 長 人 數		
		合計	男	女
台上里	26	26	18	8
灣裡里	9	9	4	5
白米里	10	10	6	4
石潭里	14	14	11	3
福興里	9	9	7	2
本洲里	13	13	9	4
嘉興里	27	27	24	3
嘉峰里	14	14	10	4
華崗里	10	10	5	5
大莊里	9	9	5	4
協榮里	16	16	2	14
為隨里	5	5	5	-
壽峰里	12	12	10	2
仁義里	10	10	1	9

資料來源：本所民政課

遴聘概況(續)

單位:鄰、人

未遴聘鄰數	本年異動(解遴聘)鄰長數		
	合計	男	女
-	103	71	32
-	18	8	10
-	20	12	8
-	29	22	7
-	18	14	4
-	24	15	9
-	55	49	6
-	31	23	8
-	20	10	10
-	15	11	4
-	22	10	12
-	10	10	-
-	24	20	4
-	20	2	18

表 3-8 鄰長

年底別	現有鄰數	當年底實有鄰長數	當年底	
			合計	空鄰
民國101年 2012	540	540	-	-
民國102年 2013	540	540	-	-
民國103年 2014	540	540	-	-
民國104年 2015	530	530	-	-
民國105年 2016	529	529	-	-
民國106年 2017	529	528	1	-
民國107年 2018	529	528	1	-
民國108年 2019	529	528	1	-
民國109年 2020	529	528	1	-
民國110年 2021	529	528	1	-
民國111年 2022	529	528	1	-
平安里	12	12	-	-
岡山里	28	28	-	-
壽天里	28	28	-	-
維仁里	14	14	-	-
後紅里	24	24	-	-
大遼里	9	9	-	-
忠孝里	16	16	-	-
和平里	2	2	-	-
前峰里	23	23	-	-
劉厝里	12	12	-	-
協和里	22	22	-	-
後協里	28	28	-	-
信義里	16	15	1	-
潭底里	6	6	-	-
三和里	8	8	-	-
仁壽里	31	31	-	-
碧紅里	20	20	-	-
程香里	22	22	-	-
竹圍里	24	24	-	-
台上里	26	26	-	-
灣裡里	9	9	-	-
白米里	10	10	-	-
石潭里	14	14	-	-

資料來源：本所民政課

表 3-8 鄰長

年底別	現有鄰數	當年底實有鄰長數	當年底	
			合計	空鄰
福興里	9	9	-	-
本洲里	13	13	-	-
嘉興里	27	27	-	-
嘉峰里	14	14	-	-
華崗里	10	10	-	-
大莊里	9	9	-	-
協榮里	16	16	-	-
為隨里	5	5	-	-
壽峰里	12	12	-	-
仁義里	10	10	-	-

資料來源：本所民政課

異動概況(續)

單位:鄰、人

實有鄰長數與現有鄰長數不符原因				當年行政區域 調整增加鄰數	備註
遷出未補聘	死亡未補聘	任期屆滿未遴聘	其他		
-	-	-	-	-	-
-	-	-	-	-	-
-	-	-	-	-	-
-	-	-	-	-	-
-	-	-	-	-	-
-	-	-	-	-	-
-	-	-	-	-	-
-	-	-	-	-	-
-	-	-	-	-	-

表 4-1 耕地

年底別	總計	耕作地	
		合計	短期耕作地
			小計
民國103年 2014	1,767.38	1,717.65	1,320.24
民國104年 2015	1,762.81	1,713.08	1,314.11
民國105年 2016	1,761.74	1,712.01	1,315.49
民國106年 2017	1,760.44	1,710.71	1,308.31
民國107年 2018	1,754.58	1,691.99	1,289.70
民國108年 2019	1,760.33	1,697.42	1,271.10
民國109年 2020	1,759.26	1,696.54	1,275.01
民國110年 2021	1,758.26	1,695.54	1,271.13
民國111年 2022	1,754.20	1,687.46	1,261.01

資料來源：行政院農業委員會、高雄市政府農業局

面積

單位：公頃

耕作地				長期耕作地	長期休閒地
短期耕作地					
水稻	水稻以外之短期作	短期休閒			
178.84	137.13	1,004.27	397.41	49.73	
175.17	169.19	969.75	398.97	49.73	
197.13	207.26	911.10	396.52	49.73	
212.16	244.36	851.79	402.40	49.73	
192.95	255.75	841.00	402.29	62.59	
209.52	196.48	865.10	426.32	62.91	
191.10	155.56	928.35	421.53	62.72	
206.99	133.21	930.93	424.41	62.72	
199.82	133.05	928.14	426.45	66.74	

表 5-1 營運中

年底別	總計	食品	飲料及菸草 製造業	紡織業	成衣及服飾品 製造業	皮革、毛皮及 其製品製造業
民國101年 2012	824	50	2	1	1	1
民國102年 2013	917	53	2	1	1	1
民國103年 2014	961	53	3	1	1	1
民國104年 2015	979	54	3	1	1	1
民國105年 2016	-	-	-	-	-	-
民國106年 2017	1,041	59	3	2	1	1
民國107年 2018	1,062	60	4	2	1	1
民國108年 2019	1,116	63	4	4	2	1
民國109年 2020	1,093	58	5	2	1	1
民國110年 2021	-	-	-	-	-	-
民國111年 2022

資料來源：經濟部

附註：105及110年因逢工商普查年停辦工廠校正暨營運調查，故無資料。

工廠家數

單位：家

木竹製品 製造業	紙漿、紙及 紙製品製造 業	印刷及資料 儲存媒體 複製業	石油及煤製 品製造業	化學材料 製造業	化學製品 製造業	藥品及醫用 化學製品製 造業	橡膠製品 製造業
7	5	2	5	12	29	3	9
7	5	2	5	11	29	3	9
7	5	2	5	11	30	2	10
8	5	2	6	11	30	2	10
-	-	-	-	-	-	-	-
9	7	1	7	11	31	2	11
10	7	1	7	11	31	2	10
14	8	1	9	13	21	2	12
10	6	2	7	11	33	2	12
-	-	-	-	-	-	-	-
...

表 5-1 營運中

年底別	塑膠製品 製造業	非金屬礦物 製品製造業	基本金屬 製造業	金屬製品 製造業	電子零 組件製造業	電腦、電子產 品及光學製品 製造業
民國101年 2012	33	9	45	435	13	6
民國102年 2013	35	9	48	508	14	7
民國103年 2014	36	9	49	545	13	6
民國104年 2015	33	9	49	566	12	5
民國105年 2016	-	-	-	-	-	-
民國106年 2017	33	11	50	604	13	6
民國107年 2018	37	12	51	612	11	5
民國108年 2019	45	15	59	639	8	8
民國109年 2020	39	11	50	632	13	4
民國110年 2021	-	-	-	-	-	-
民國111年 2022

資料來源：經濟部

附註：105及110年因逢工商普查年停辦工廠校正暨營運調查，故無資料。

工廠家數(續)

單位：家

電力設備 製造業	機械設備 製造業	汽車及其零 件 製造業	其他運輸工 具 及其零件 製造業	家具 製造業	其他 製造業	產業用機械 設備維修及 安裝業	非製造業
20	97	11	12	4	7	4	1
18	106	10	14	6	7	4	2
18	106	12	15	6	9	4	2
17	105	14	16	6	9	3	1
-	-	-	-	-	-	-	-
16	107	15	19	7	10	4	1
15	118	16	18	7	9	4	-
14	121	17	13	7	13	3	-
17	120	19	16	8	9	5	-
-	-	-	-	-	-	-	-
...

表 5-2 自來水

年底別	人數 (人)	
	行政區域人數 (A)	供水區域人數
民國101年 2012	97,587	97,587
民國102年 2013	97,800	97,800
民國103年 2014	97,751	97,751
民國104年 2015	97,827	97,827
民國105年 2016	97,643	97,643
民國106年 2017	97,329	97,329
民國107年 2018	97,103	97,103
民國108年 2019	97,127	97,127
民國109年 2020	96,841	96,841
民國110年 2021	95,922	95,922
民國111年 2022	95,349	95,349

資料來源：臺灣省自來水公司第七區管理處

供水普及率

人數 (人)		
實際供水人數 (B)	供水普及率 B/A*100 (%)	
96,892		99.29
96,820		99.00
96,783		99.01
96,859		99.01
96,677		99.01
96,361		99.01
96,137		99.01
96,163		99.01
96,137		99.27
95,288		99.34
94,715		99.34

表 6-1 歲入預決算

年度別	1.預算			
	總 計	稅課收入	罰款及賠償收入	規費收入
民國101年 2012	24,300	-	100	9,692
民國102年 2013	29,130	-	100	3,520
民國103年 2014	19,331	-	100	3,520
民國104年 2015	19,931	-	100	3,940
民國105年 2016	22,837	-	100	4,240
民國106年 2017	24,718	-	100	4,840
民國107年 2018	28,016	-	100	6,340
民國108年 2019	32,448	-	100	6,040
民國109年 2020	25,978	-	100	6,040
民國110年 2021	24,136	-	100	6,190
民國111年 2022	40,162	-	100	6,190

資料來源：本所會計室

一按來源別分

1.預算					單位：新臺幣千元
財產收入	營業盈餘及事業收入	補助收入	捐獻及贈與收入	其他收入	
148	-	-	13,360	1,000	
148	-	11,343	13,019	1,000	
153	-	449	13,709	1,400	
164	-	449	13,878	1,400	
176	-	449	15,872	2,000	
294	-	1,629	15,855	2,000	
293	-	449	18,834	2,000	
293	-	7,130	16,885	2,000	
293	-	-	17,545	2,000	
311	-	-	15,535	2,000	
311	-	-	31,561	2,000	

表 6-1 歲入預決算

年度別	2.決算			
	總 計	稅課收入	罰款及賠償收入	規費收入
民國101年 2012	13,588	-	609	2,151
民國102年 2013	37,031	-	426	3,579
民國103年 2014	21,661	-	137	5,495
民國104年 2015	23,414	-	15	5,267
民國105年 2016	25,050	-	102	4,053
民國106年 2017	22,418	-	58	5,993
民國107年 2018	22,749	-	5	5,672
民國108年 2019	30,079	-	236	5,331
民國109年 2020	22,315	-	119	4,002
民國110年 2021	13,216	-	26	159
民國111年 2022	32,265	-	49	3,984

資料來源：本所會計室

一按來源別分(續)

2.決算					單位：新臺幣千元
財產收入	營業盈餘及事業收入	補助收入	捐獻及贈與收入	其他收入	
147	-	-	7,312	3,369	
166	-	9,834	12,645	10,381	
828	-	449	12,930	1,822	
588	-	449	13,370	3,725	
306	-	449	13,175	6,965	
302	-	1,629	13,631	805	
305	-	449	15,067	1,251	
339	-	6,927	13,450	3,796	
317	-	-	13,140	4,737	
313	-	-	12,319	399	
329	-	-	27,064	839	

表 6-2 歲出預決算

1.預算

年度別	總計	政權行使支出	行政支出	民政支出	財務支出
民國101年 2012	227,531	-	-	168,038	-
民國102年 2013	205,287	-	-	180,752	-
民國103年 2014	185,698	-	-	162,250	-
民國104年 2015	186,700	-	-	147,571	-
民國105年 2016	188,478	-	-	154,111	-
民國106年 2017	191,090	-	-	154,777	-
民國107年 2018	189,233	-	-	155,500	-
民國108年 2019	193,918	-	-	158,391	-
民國109年 2020	194,724	-	-	156,520	-
民國110年 2021	184,453	-	-	148,290	-
民國111年 2022	227,161	-	-	193,644	-

資料來源：本所會計室

一按政事別分

1.預算

單位：新臺幣千元

教育支出	文化支出	農業支出	工業支出	交通支出
-	-	-	-	30,230
-	-	-	-	-
-	-	-	-	-
-	-	-	-	12,840
-	-	-	-	9,100
-	-	-	-	11,556
-	-	-	-	9,244
-	-	-	-	8,846
-	-	-	-	8,830
-	-	-	-	8,824
-	-	-	-	8,812

表 6-2 歲出預決算

1.預算

年度別	其他經濟服務支出	社會保險支出	社會救助支出	福利服務支出
民國101年 2012	-	-	-	-
民國102年 2013	-	-	-	-
民國103年 2014	-	-	-	-
民國104年 2015	-	-	-	-
民國105年 2016	-	-	-	-
民國106年 2017	-	-	-	-
民國107年 2018	-	-	-	-
民國108年 2019	-	-	-	-
民國109年 2020	-	-	-	-
民國110年 2021	-	-	-	-
民國111年 2022	-	-	-	-

資料來源：本所會計室

一按政事別分(續1)

1.預算

單位：新臺幣千元

社區發展支出	環境保護支出	退休撫卹給付支出	第二預備金	其他支出
-	-	21,155	-	8,108
-	-	21,025	-	3,510
-	-	21,088	-	2,360
-	-	22,533	-	3,756
-	-	22,445	-	2,822
-	-	23,271	-	1,486
-	-	22,394	-	2,095
-	-	23,546	-	3,135
-	-	22,148	-	7,226
-	-	21,617	-	5,722
-	-	22,485	-	2,220

表 6-2 歲出預決算

2.決算

年度別	總計	政權行使支出	行政支出	民政支出	財務支出
民國101年 2012	200,774	-	-	154,181	-
民國102年 2013	192,963	-	-	168,512	-
民國103年 2014	177,505	-	-	154,057	-
民國104年 2015	179,983	-	-	142,130	-
民國105年 2016	177,837	-	-	145,739	-
民國106年 2017	180,717	-	-	146,618	-
民國107年 2018	176,179	-	-	144,338	-
民國108年 2019	183,311	-	-	149,100	-
民國109年 2020	177,998	-	-	144,953	-
民國110年 2021	172,201	-	-	136,540	-
民國111年 2022	216,926	-	-	183,587	-

資料來源：本所會計室

一按政事別分(續2)

2.決算

單位：新臺幣千元

教育支出	文化支出	農業支出	工業支出	交通支出
-	-	-	-	21,417
-	-	-	-	-
-	-	-	-	-
-	-	-	-	11,588
-	-	-	-	6,831
-	-	-	-	9,342
-	-	-	-	7,352
-	-	-	-	7,530
-	-	-	-	7,994
-	-	-	-	8,322
-	-	-	-	8,634

表 6-2 歲出預決算

2.決算

年度別	其他經濟服務支出	社會保險支出	社會救助支出	福利服務支出
民國101年 2012	-	-	-	-
民國102年 2013	-	-	-	-
民國103年 2014	-	-	-	-
民國104年 2015	-	-	-	-
民國105年 2016	-	-	-	-
民國106年 2017	-	-	-	-
民國107年 2018	-	-	-	-
民國108年 2019	-	-	-	-
民國109年 2020	-	-	-	-
民國110年 2021	-	-	-	-
民國111年 2022	-	-	-	-

資料來源：本所會計室

一按政事別分(續完)

2.決算

單位：新臺幣千元

社區發展支出	環境保護支出	退休撫卹給付支出	第二預備金	其他支出
-	-	21,155	-	4,021
-	-	21,025	-	3,426
-	-	21,088	-	2,360
-	-	22,533	-	3,732
-	-	22,445	-	2,822
-	-	23,271	-	1,486
-	-	22,394	-	2,095
-	-	23,546	-	3,135
-	-	22,148	-	2,903
-	-	21,617	-	5,722
-	-	22,485	-	2,220

表 6-3 區公所經費預算

年度別	類別	總計	行政管理	業務管理
民國101年 2012	預算數	227,531	102,881	58,784
	決算數	200,774	99,323	49,914
民國102年 2013	預算數	205,287	100,535	73,817
	決算數	192,963	96,951	66,681
民國103年 2014	預算數	185,698	98,322	49,878
	決算數	177,505	96,649	46,082
民國104年 2015	預算數	186,700	98,191	49,380
	決算數	179,983	95,442	46,688
民國105年 2016	預算數	188,478	97,720	56,391
	決算數	177,837	95,567	50,172
民國106年 2017	預算數	191,090	97,395	57,382
	決算數	180,717	92,812	53,806
民國107年 2018	預算數	189,233	97,391	58,109
	決算數	176,179	94,018	50,320
民國108年 2019	預算數	193,918	94,894	63,497
	決算數	183,311	92,990	56,110
民國109年 2020	預算數	196,478	93,712	64,562
	決算數	177,998	91,869	53,085
民國110年 2021	預算數	184,453	87,138	61,152
	決算數	172,201	86,345	50,195
民國111年 2022	預算數	227,161	89,389	104,255
	決算數	216,926	87,730	95,857

資料來源：本所會計室

數額—按工作計畫別分

單位：新臺幣千元

公園綠地與道路養護	小型工程	退撫金	天然災害準備金	公務人員待遇福利
30,230	6,373	21,155	6,000	2,108
21,417	4,944	21,155	1,913	2,108
-	6,400	21,025	420	3,090
-	4,880	21,025	336	3,090
-	14,050	21,088	843	1,517
-	11,326	21,088	843	1,517
-	12,840	22,533	2,659	1,097
-	11,588	22,533	2,635	1,097
-	9,100	22,445	2,019	803
-	6,831	22,445	2,019	803
-	11,556	23,271	290	1,196
-	9,342	23,271	290	1,196
-	9,244	22,394	1,320	775
-	7,352	22,394	1,320	775
-	8,846	23,546	2,020	1,115
-	7,530	23,546	2,020	1,115
-	8,830	22,148	6,446	780
-	7,994	22,148	2,122	780
-	8,824	21,617	4,573	1,149
-	8,322	21,617	4,573	1,149
-	8,812	22,485	1,562	658
-	8,634	22,485	1,562	658

表 6-4 區公所經費預算

年度別	類別	總計	經	
			人事費	業務費
民國101年 2012	預算數	227,531	93,980	65,514
	決算數	200,774	93,923	52,487
民國102年 2013	預算數	205,287	93,415	41,544
	決算數	192,963	93,391	34,484
民國103年 2014	預算數	185,698	92,519	31,752
	決算數	177,505	92,494	28,940
民國104年 2015	預算數	186,700	93,619	34,308
	決算數	179,983	92,143	31,401
民國105年 2016	預算數	188,478	93,614	40,514
	決算數	177,837	92,326	34,793
民國106年 2017	預算數	191,090	94,833	56,817
	決算數	180,717	91,180	52,177
民國107年 2018	預算數	189,233	93,536	60,439
	決算數	176,179	91,723	52,874
民國108年 2019	預算數	193,918	91,076	60,642
	決算數	183,311	90,484	54,558
民國109年 2020	預算數	196,478	88,396	63,746
	決算數	176,863	88,222	54,587
民國110年 2021	預算數	184,453	87,390	59,626
	決算數	172,200	87,095	50,873
民國111年 2022	預算數	227,161	88,511	64,860
	決算數	216,926	88,199	58,488

資料來源：本所會計室

數額—按用途別科目分

單位：新臺幣千元

常 門			資 本 門		
獎補助費	債務費	預備金	設備及投資	獎補助費	預備金
35,193	-	100	32,744	-	-
34,367	-	-	19,997	-	-
35,209	-	-	35,119	-	-
34,590	-	-	30,498	-	-
37,870	-	-	23,557	-	-
36,867	-	-	19,204	-	-
35,786	-	-	22,987	-	-
35,314	-	-	21,125	-	-
36,549	-	-	17,801	-	-
36,024	-	-	14,694	-	-
20,372	-	-	19,068	-	-
20,091	-	-	17,269	-	-
18,910	-	-	16,348	-	-
18,314	-	-	13,268	-	-
18,763	-	-	23,437	-	-
18,477	-	-	19,792	-	-
16,736	-	-	27,600	-	-
16,477	-	-	17,577	-	-
17,030	-	-	20,407	-	-
16,829	-	-	17,403	-	-
17,238	-	-	56,552	-	-
16,982	-	-	53,257	-	-

表 7-1 境內國民

學年度及學校別	校數 (所)	教師數(人)			職員數(人)			班級數(班)			
		合計	男	女	合計	男	女	合計	七年級	八年級	九年級
101學年度 SY2012	3	271	103	168	29	4	25	122	42	38	42
102學年度 SY2013	3	275	111	164	32	6	26	122	41	43	38
103學年度 SY2014	3	280	107	173	31	8	23	119	35	41	43
104學年度 SY2015	3	261	99	162	33	9	24	109	33	35	41
105學年度 SY2016	3	245	90	155	31	7	24	101	33	33	35
106學年度 SY2017	3	240	92	148	30	5	25	97	31	33	33
107學年度 SY2018	3	242	91	151	30	6	24	97	32	32	33
108學年度 SY2019	3	242	94	148	31	6	25	94	29	33	32
109學年度 SY2020	3	239	92	147	31	6	25	93	31	30	32
110學年度 SY2021	3	240	91	149	31	6	25	92	32	30	30
111學年度 SY2021	3	238	89	149	30	4	26	91	29	31	31
市立岡山國中	1	126	41	85	14	2	12	50	16	17	17
市立前峰國中	1	83	38	45	10	1	9	32	10	11	11
市立嘉興國中	1	29	10	19	6	1	5	9	3	3	3

資料來源：高雄市政府教育局

中學概況

學生數(人)									上學年度畢業生數(人)		
合計			七年級		八年級		九年級				
計	男	女	男	女	男	女	男	女	合計	男	女
3,595	1,848	1,747	651	614	571	524	626	609	1,241	631	610
3,511	1,794	1,717	560	559	660	622	574	536	1,213	613	600
3,401	1,725	1,676	499	503	565	559	661	614	1,091	568	523
3,002	1,512	1,490	448	419	499	511	565	560	1,255	644	611
2,764	1,415	1,349	468	413	447	423	500	513	1,100	546	554
2,619	1,385	1,234	470	400	470	408	445	426	992	486	506
2,627	1,421	1,206	474	398	475	400	472	408	850	430	420
2,559	1,364	1,195	407	388	478	403	479	404	862	459	403
2,482	1,281	1,201	393	409	410	390	478	402	862	461	401
2,455	1,258	1,197	437	400	401	406	420	391	868	470	398
2,361	1,208	1,153	370	346	436	401	402	406	803	413	390
1,314	669	645	209	177	249	226	211	242	457	246	211
847	445	402	136	130	154	134	155	138	289	141	148
200	94	106	25	39	33	41	36	26	57	26	31

表 7-2 境內國民

學年度及學校別	校數(所)	教師數(人)			職員數(人)		
		合計	男	女	合計	男	女
101 學年 SY 2012	8	376	114	262	27	2	25
102 學年 SY 2013	8	374	117	257	25	3	22
103 學年 SY 2014	8	382	113	269	31	5	26
104 學年 SY 2015	8	378	108	270	31	4	27
105 學年 SY 2016	8	353	103	250	31	3	28
106 學年 SY 2017	8	357	101	256	29	3	26
107 學年 SY 2018	8	355	104	251	28	2	26
108 學年 SY 2019	8	359	106	253	31	4	27
109 學年 SY 2020	8	378	108	270	31	4	27
110 學年 SY 2021	8	364	110	254	32	6	26
111 學年 SY 2022	8	369	106	263	31	4	27
市立岡山國小	1	61	16	45	4	-	4
市立前峰國小	1	59	17	42	3	1	2
市立嘉興國小	1	29	11	18	4	2	2
市立兆湘國小	1	21	7	14	4	1	3
市立後紅國小	1	35	11	24	4	-	4
市立和平國小	1	15	3	12	2	-	2
市立竹圍國小	1	86	26	60	5	-	5
市立壽天國小	1	63	15	48	5	-	5

資料來源：高雄市政府教育局

小學概況

班級數(班)						
合計	一年級	二年級	三年級	四年級	五年級	六年級
232	37	34	36	38	45	42
226	34	37	39	36	37	43
216	32	34	39	37	36	38
210	33	32	36	38	35	36
208	32	33	35	34	39	35
207	33	32	36	33	34	39
204	35	33	31	36	34	35
203	35	35	33	32	34	34
210	33	32	36	38	35	36
204	37	31	36	36	32	32
205	32	37	31	37	36	32
34	5	6	6	6	6	5
31	5	5	4	7	5	5
16	2	3	2	3	3	3
11	2	2	2	2	2	1
19	3	4	2	3	4	3
7	1	2	1	1	1	1
50	8	8	8	9	9	8
37	6	7	6	6	6	6

表 7-2 境內國民

學年度及學校別	學生數 (人)						
	合計			一年級		二年級	
	計	男	女	男	女	男	女
101 學年 SY 2012	5,989	3,122	2,867	508	426	495	432
102 學年 SY 2013	5,669	3,006	2,663	459	402	514	425
103 學年 SY 2014	5,424	2,885	2,539	417	418	461	395
104 學年 SY 2015	5,347	2,849	2,498	455	395	424	423
105 學年 SY 2016	5,166	2,750	2,416	395	350	454	391
106 學年 SY 2017	5,032	2,658	2,374	399	382	398	355
107 學年 SY 2018	4,954	2,569	2,385	438	434	403	387
108 學年 SY 2019	5,020	2,604	2,416	467	431	445	433
109 學年 SY 2020	5,347	2,849	2,498	455	395	424	423
110 學年 SY 2021	5,062	2,639	2,423	482	445	432	352
111 學年 SY 2022	5,131	2,671	2,460	413	408	483	448
市立岡山國小	761	394	367	53	61	78	69
市立前峰國小	787	415	372	76	66	74	65
市立嘉興國小	352	169	183	26	28	29	29
市立兆湘國小	234	137	97	18	14	30	15
市立後紅國小	394	216	178	28	32	39	49
市立和平國小	128	68	60	12	16	11	17
市立竹圍國小	1,427	710	717	122	108	112	120
市立壽天國小	1,048	562	486	78	83	110	84

資料來源：高雄市政府教育局

小學概況(續)

學生數 (人)								上學年度畢業生數(人)		
三年級		四年級		五年級		六年級		合計	男	女
男	女	男	女	男	女	男	女			
475	434	503	440	544	531	597	604	1,365	711	654
496	430	479	430	509	446	549	530	1,200	598	602
510	424	498	425	490	431	509	446	1,074	547	527
457	397	518	426	504	427	491	430	955	506	449
423	428	463	395	517	423	498	429	921	492	429
450	391	428	418	461	402	522	426	923	497	426
391	354	456	388	421	422	460	400	952	525	427
408	385	400	356	462	388	422	423	866	464	402
457	397	518	426	504	427	491	430	955	506	449
463	427	451	445	415	393	396	361	847	456	391
442	347	473	428	443	441	417	388	1,154	758	396
72	59	64	57	73	69	54	52	162	106	56
64	44	75	63	63	69	63	65	168	116	52
25	23	34	37	28	33	27	33	85	60	25
29	16	26	21	20	17	14	14	55	33	22
29	20	50	23	33	32	37	22	72	46	26
13	7	12	5	9	8	11	7	14	8	6
122	110	119	135	117	133	118	111	333	218	115
88	68	93	87	100	80	93	84	265	171	94

表 8-1 醫療機構及其他醫事

年底別	總計	西醫師	中醫師	牙醫師	藥師
民國100年 2011	1,064	158	23	50	100
民國101年 2012	1,058	149	23	47	102
民國102年 2013	1,094	150	23	56	106
民國103年 2014	1,093	152	23	54	104
民國104年 2015	1,109	168	20	49	105
民國105年 2016	1,147	172	20	49	108
民國106年 2017	1,181	175	20	54	111
民國107年 2018	1,202	176	20	54	104
民國108年 2019	1,279	182	24	60	110
民國109年 2020	1,315	185	26	63	114
民國110年 2021	1,354	189	27	72	117
民國111年 2022

資料來源：衛生福利部

附註：111年度資料尚未公佈

機構開（執）業醫事人員數

單位：人

藥劑生	醫事檢驗師	醫事檢驗生	醫事放射師	醫事放射士	護理師	護士	助產師
44	23	-	14	3	380	186	-
44	21	-	14	2	402	173	-
45	25	-	17	2	420	163	-
45	24	-	18	1	442	145	-
43	23	-	17	1	451	146	-
43	21	-	17	1	490	144	-
43	23	-	19	-	506	141	-
40	30	-	22	-	512	139	-
41	30	-	23	-	539	149	-
40	29	-	22	-	558	141	-
38	30	-	22	-	563	139	-
...

表 8-1 醫療機構及其他醫事

年底別	助產士	鑲牙生	營養師	物理治療師	物理治療生	職能治療師	職能治療生
民國100年 2011	4	-	9	16	19	19	6
民國101年 2012	3	-	9	15	19	19	4
民國102年 2013	3	-	11	18	19	19	5
民國103年 2014	2	-	10	20	16	18	4
民國104年 2015	2	-	11	22	12	21	3
民國105年 2016	2	-	11	23	8	22	3
民國106年 2017	2	-	11	29	8	22	3
民國107年 2018	2	-	13	33	14	20	4
民國108年 2019	2	-	13	37	13	22	3
民國109年 2020	3	-	14	38	14	23	3
民國110年 2021	2	-	16	39	14	25	5
民國111年 2022

資料來源：衛生福利部

附註：111年度資料尚未公佈

機構開（執）業醫事人員數(續)

單位：人

臨床心理師	諮商心理師	呼吸治療師	語言治療師	聽力師	牙體技術師	牙體技術生	驗光師	驗光生
4	1	2	3	-	-	-	-	-
4	1	2	2	-	1	2	-	-
3	1	2	2	-	3	1	-	-
3	2	3	2	-	4	1	-	-
							-	-
3	2	3	2	-	4	1	-	-
3	2	3	1	-	3	1	-	-
4	1	3	1	-	3	2	-	-
4	1	6	-	1	4	3	-	-
4	-	5	1	1	3	2	3	12
4	-	5	2	1	4	3	6	17
4	-	4	2	1	6	3	15	21
...

表 8-2 公私立醫療

年底別	院所家數 合計	醫院 家數	診所 家數	醫療院所 病床數	醫院開放病床數		
					合計	一般病床	
						急性病床	
						急性 一般病床	精神急性 一般病床
民國100年 2011	109	6	103	884	441	283	78
民國101年 2012	109	6	103	881	441	283	78
民國102年 2013	105	6	99	850	396	258	58
民國103年 2014	105	6	99	846	396	258	58
民國104年 2015	104	6	98	830	396	258	58
民國105年 2016	101	6	95	813	389	251	58
民國106年 2017	102	6	96	864	436	278	78
民國107年 2018	105	6	99	872	436	278	78
民國108年 2019	110	6	104	885	458	300	78
民國109年 2020	112	6	106	913	461	303	78
民國110年 2021	115	6	109	902	446	288	78
民國111年 2022

資料來源：衛生福利部

附註：111年度資料尚未公佈

機構數及病床數

單位：家、床

醫院開放病床數

一般病床				特許病床	特殊病床			
慢性病床				國際醫療 病床	合計	加護 病床	燒傷 病床	燒傷 加護病床
慢性 一般病床	精神慢性 一般病床	慢性 結核病床	漢生病 病床					
30	50	-	-	-	175	9	-	-
30	50	-	-	-	171	9	-	-
30	50	-	-	-	163	7	-	-
30	50	-	-	-	163	7	-	-
30	50	-	-	-	162	7	-	-
30	50	-	-	-	161	7	-	-
30	50	-	-	-	165	7	-	-
30	50	-	-	-	165	7	-	-
30	50	-	-	-	154	15	-	-
30	50	-	-	-	154	15	-	-
30	50	-	-	-	151	15	-	-
...

表 8-2 公私立醫療

年底別	醫院開放病床數					
	特殊病床					
	嬰兒 病床	急診 觀察床	安寧 病床	慢性呼吸 照護病床	亞急性呼吸 照護病床	急性 結核病床
民國100年 2011	-	32	-	39	-	-
民國101年 2012	-	32	-	39	-	-
民國102年 2013	-	26	-	39	-	-
民國103年 2014	-	26	4	35	-	-
民國104年 2015	-	25	6	35	-	-
民國105年 2016	-	25	6	35	-	-
民國106年 2017	-	29	6	35	-	-
民國107年 2018	-	29	6	35	-	-
民國108年 2019	-	28	6	16	-	-
民國109年 2020	-	28	6	16	-	-
民國110年 2021	-	25	6	16	-	-
民國111年 2022

資料來源：衛生福利部

附註：111年度資料尚未公佈

機構數及病床數(續1)

單位：家、床

醫院開放病床數

特殊病床

精神科 加護病床	手術 恢復床	嬰兒床	血液 透析床	腹膜 透析床	普通隔離 病床	正壓隔離 病床
-	8	6	78	-	-	-
-	8	6	74	-	-	-
-	8	6	74	-	-	-
-	8	6	74	-	-	-
-	8	6	72	-	-	-
-	7	6	72	-	-	-
-	7	6	72	-	-	-
-	7	6	72	-	-	-
-	7	6	73	-	-	-
-	7	6	73	-	-	-
-	7	6	73	-	-	-
...

表 8-2 公私立醫療

年底別	醫院開放病床數				精神科 日間照護人數 (人)
	特殊病床				
	負壓隔離 病床	骨髓移植 病床	性侵害犯罪加害人 強制治療病床	其他	
民國100年 2011	-	-	-	3	-
民國101年 2012	-	-	-	3	-
民國102年 2013	-	-	-	3	-
民國103年 2014	-	-	-	3	-
民國104年 2015	-	-	-	3	-
民國105年 2016	-	-	-	3	-
民國106年 2017	-	-	-	3	-
民國107年 2018	-	-	-	3	-
民國108年 2019	-	-	-	3	-
民國109年 2020	-	-	-	3	-
民國110年 2021	-	-	-	3	-
民國111年 2022

資料來源：衛生福利部

附註：111年度資料尚未公佈

機構數及病床數(續完)

單位：家、床

診所						醫院 救護車 (輛)
合計	觀察床	嬰兒床	血液 透析床	腹膜 透析床	產科 病床	
268	154	1	113	-	-	3
269	155	1	113	-	-	3
291	149	1	141	-	-	3
287	145	1	141	-	-	3
272	130	1	141	-	-	4
263	122	-	141	-	-	4
263	122	-	141	-	-	3
271	115	-	156	-	-	3
273	108	-	165	-	-	2
298	103	-	195	-	-	2
305	105	-	200	-	-	2
...

表 8-3 藥商家數

單位：家

年底別	總計	藥局	西藥商		中藥商		醫療器材商	
			販賣業	製造業	販賣業	製造業	販賣業	製造業
民國101年 2012	284	29	12	3	4	2	171	4
民國102年 2013	288	29	11	3	60	2	179	4
民國103年 2014	288	29	11	3	57	2	183	3
民國104年 2015	289	28	10	2	55	1	189	4
民國105年 2016	300	27	10	1	57	1	200	4
民國106年 2017	305	29	9	1	56	1	205	4
民國107年 2018	310	29	9	1	55	1	210	5
民國108年 2019	313	28	10	1	55	1	212	6
民國109年 2020	296	28	10	1	55	1	195	6
民國110年 2021	297	30	10	1	53	1	196	6
民國111年 2022	293	32	9	1	54	1	190	6

資料來源：高雄市政府衛生局

表 9-1 改善市容查報

年底別	總計	道路、水溝、下水 道、橋樑、河 川、堤防等公共 設施之損壞事項	公園、綠地、行 道樹等維護、修 剪及扶正事項	廢棄物、廢土、 水溝、下水道、 公廁等之清理維 護事項	違規廣告物查報 事項
民國101年 2012	2,367	340	205	114	11
民國102年 2013	2,475	354	209	128	11
民國103年 2014	2,546	385	221	164	13
民國104年 2015	2,666	365	271	160	10
民國105年 2016	2,959	379	295	184	11
民國106年 2017	2,086	292	84	118	4
民國107年 2018	2,673	289	250	89	11
民國108年 2019	2,958	460	243	158	3
民國109年 2020	1,830	342	56	15	-
民國110年 2021	2,049	282	74	281	384
民國111年 2022	1,861	143	90	230	336

資料來源：本所民政課

有關案件執行情形

單位：件

交通號(標誌、標線之修復及移除 廢棄交通標誌事項	門牌、街道巷弄 名牌之維護事項	路燈、水電、電 信、瓦斯設施之 損壞修復事項	競選廣告物之改 善、移除事項	路霸檢舉通報事 項	其他有礙市容觀 瞻及妨害公共安 全事項
92	73	1,413	38	2	79
109	71	1,494	7	6	86
96	83	1,444	39	11	90
127	125	1,492	13	14	89
136	121	1,645	39	16	133
77	47	1,368	-	7	89
156	57	1,615	5	29	172
170	27	1,710	-	10	177
71	-	1,135	-	38	173
58	7	788	-	15	160
74	3	543	417	16	9

表 10-1 推行社區

年(底)別	設置社區 生產建設 基金 (個)	實際使用經費(元)		社區活動 中心 (幢) (年底)	社區發展工作項目			
		政府補助款	社區自籌款		辦理社區 幹部訓練 (人次)	辦理社區 觀摩 (人次)	社區長壽 俱樂部 (處) (年底)	社區成長 教室 (班) (年底)
民國103年 2014	24	353,000	83,559	28	219	1,149	6	19
民國104年 2015	26	137,000	49,505	21	313	1,187	11	23
民國105年 2016	27	4,885,810	17,337,015	20	744	2,237	16	29
民國106年 2017	28	2,592,895	5,461,295	20	452	1,423	14	38
民國107年 2018	28	8,361,863	16,155,310	21	472	2,498	10	30
民國108年 2019	28	8,243,999	14,781,746	19	681	2,900	11	43
民國109年 2020	28	7,319,244	15,279,210	20	737	2,627	11	35
民國110年 2021	28	9,294,644	8,662,834	21	898	1,791	12	48
民國111年 2022	28	14,044,104	10,926,042	21	1,204	1,867	7	109

資料來源：本所社會課

發展工作成果

社區發展工作項目									
社區守望相助隊 (隊) (年底)	社區民俗藝文康樂班隊 (隊) (年底)	社區志願服務 (年底)		辦理社區照顧關懷據點 (處) (年底)	社區圖書室 (處) (年底)	社區刊物 (期) (年底)	長照據點 (B級或C級據點) (處) (年底)	服務成果	
		團隊 (隊)	志工數 (人)					福利服務或活動 (受益人次)	其他服務 (受益人次)
2	3	33	1,344	6	4	12	-	7,202	-
4	7	35	1,479	6	5	2	-	24,317	9,696
5	8	37	1,521	7	7	4	-	29,590	25,862
7	10	37	1,619	7	7	6	-	26,727	28,560
5	17	40	1,794	8	13	12	-	164,920	89,157
5	21	39	1,757	7	9	12	2	61,050	150,367
6	26	38	1,753	6	11	16	45	134,502	241,902
6	29	40	1,801	11	10	16	56	134,502	241,902
4	32	43	1,702	13	12	-	9	51,105	88,061

表 10-2 社區發展

年底及 社區發展協會別	社區發展 協會數 (個)	社區戶數 (戶)	社區人口數 (人)
民國103年 2014	33	34,443	95,604
民國104年 2015	36	34,654	97,827
民國105年 2016	36	34,866	97,643
民國106年 2017	36	34,903	97,329
民國107年 2018	36	35,079	97,103
民國108年 2019	37	35,377	97,127
民國109年 2020	37	35,570	96,841
民國110年 2021	37	35,658	95,950
民國111年 2022	37	35,037	93,048
岡山社區發展協會	1	2,098	5,060
大岡山社區發展協會	1	同岡山	同岡山
碧紅社區發展協會	1	1,738	4,407
後紅社區發展協會	1	1,878	4,803
程香社區發展協會	1	1,732	4,781
竹圍社區發展協會	1	2,985	8,640
新庄社區發展協會	1	同竹圍	同竹圍
台上社區發展協會	1	2,575	7,450
華崗社區發展協會	1	656	1,758
嘉興社區發展協會	1	1,417	3,750
嘉峰社區發展協會	1	685	1,977
潭底社區發展協會	1	326	877
為隨社區發展協會	1	268	831
灣裡社區發展協會	1	714	2,183
本洲社區發展協會	1	768	1,961
協和社區發展協會	1	1,372	4,190
忠孝社區發展協會	1	1,434	3,283
勵志社區發展協會	1	同忠孝	同忠孝
仁義社區發展協會	1	931	1,997
筧橋社區發展協會	1	同仁義	同仁義
和平社區發展協會	1	181	422
劉厝社區發展協會	1	595	1,618
福興社區發展協會	1	441	1,186
石潭社區發展協會	1	773	2,130
大遼社區發展協會	1	559	1,590
塩埔社區發展協會	1	863	2,299
壽峰社區發展協會	1	685	1,977

資料來源：本所社會課

協會會員人數

理監事人數 (人)	社區發展協會會員數 (人)		
	合計	男	女
498	4,778	2,292	2,486
542	4,754	2,269	2,485
542	4,585	2,107	2,478
535	4,783	2,241	2,542
527	4,784	2,121	2,663
537	4,780	2,119	2,661
535	4,814	2,153	2,661
531	4,654	2,032	2,622
544	4,674	2,137	2,537
13	111	41	70
12	123	50	73
13	70	24	46
12	89	43	46
16	130	50	80
20	93	44	49
12	94	58	36
13	75	34	41
14	374	187	187
14	182	67	115
12	215	91	124
20	29	16	13
14	244	146	98
14	231	129	102
20	157	78	79
20	248	99	149
12	89	30	59
12	63	20	43
14	110	30	80
13	96	26	70
12	81	34	47
14	208	105	103
20	86	46	40
30	220	151	69
12	62	20	42
12	92	44	48
11	45	15	30

表 10-2 社區發展

年底及 社區發展協會別	社區發展 協會數 (個)	社區戶數 (戶)	社區人口數 (人)
大後協社區發展協會	1	3,294	8,493
協榮社區發展協會	1	同大後協	同大後協
平維社區發展協會	1	926	2,245
前峰社區發展協會	1	1,198	3,260
仁壽社區發展協會	1	931	1,997
三和社區發展協會	1	356	969
中崙寮社區發展協會	1	同三和	同三和
壽天社區發展協會	1	1,479	3,913
大莊社區發展協會	1	434	1,173
信義社區發展協會	1	745	1,828

資料來源：本所社會課

協會會員人數(續)

理監事人數 (人)	社區發展協會會員數 (人)		
	合計	男	女
16	75	30	45
12	87	32	55
14	68	23	45
15	63	16	47
17	120	52	68
14	278	147	131
12	158	77	81
12	128	49	79
17	41	24	17
14	39	9	30

表 10-3 社會福利

年底別	中低收入 老人生活津貼	國民年金被保險人 所得未達一定標準 資格認定	身心障礙者 生活補助	低收入戶 喪葬補助	
	申請人次	申請人次	發放人次	發放人次	金額
民國101年 2012	7,182	1,344	15,943	-	-
民國102年 2013	7,049	126	15,821	-	-
民國103年 2014	6,876	1,498	15,733	-	-
民國104年 2015	6,891	75	15,634	-	-
民國105年 2016	6,866	77	15,301	-	-
民國106年 2017	8,156	1,260	15,104	-	-
民國107年 2018	8,723	70	15,034	-	-
民國108年 2019	8,320	1,091	18,801	-	-
民國109年 2020	9,738	966	14,752	-	-
民國110年 2021	10,029	1,004	14,936	-	-
民國111年 2022	9,922	886	14,847	-	-

資料來源：本所社會課

及救濟概況

單位：人次、新臺幣元

育兒津貼		輔導市民臨時工		其他	
發放人次	金額	發放人次	金額	現金	實物
5,851	14,921,176	-	-	-	-
7,034	18,042,200	-	-	-	-
6,850	17,341,300	-	-	-	-
7,003	17,619,500	-	-	-	-
7,304	18,474,209	-	-	-	-
7,110	17,869,384	-	-	-	-
10,188	25,202,320	-	-	-	-
12,702	33,609,000	-	-	-	-
12,729	33,833,000	-	-	-	-
11,610	39,282,127	-	-	-	-
12,976	59,024,500	-	-	-	-

表 10-4 遭受災害

年底別	災害種類	災害發生日期	受災人數(人)				
			臨時收容災民數	死亡(含無名屍)	失蹤	重傷	其他
民國101年 2012	-	-	-	-	-	-	-
民國102年 2013	-	-	-	-	-	-	-
民國103年 2014	-	-	-	-	-	-	-
民國104年 2015	火災	104.03.17	-	1	-	-	-
民國105年 2016	火災	105.02.11	-	-	-	-	-
	風災	105.09.28	7	-	-	-	-
	火災	105.11.14	-	1	-	-	-
民國106年 2017	火災	106.03.24	-	1	-	-	-
	火災	106.05.09	-	-	-	-	-
	火災	106.06.19	-	-	-	-	-
	火災	106.12.01	-	-	-	-	-
民國107年 2018	火災	107.04.09	-	1	-	-	-
	火災	107.04.25	-	-	-	-	-
	水災	107.08.22	-	-	-	-	-
	火災	107.09.26	-	-	-	-	-
民國108年 2019	火災	108.07.16	-	-	-	-	-
	水災	108.08.13	-	1	-	-	-
	火災	108.10.23	-	-	-	-	-
	火災	108.11.03	-	-	-	-	-
民國109年 2020	火災	109.07.19	-	-	-	-	-
	火災	109.09.01	-	-	-	-	-
民國110年 2021	火災	110.05.07	-	-	-	-	-
	水災	110.08.04	-	-	-	-	-
民國111年 2022	火災	111.06.10	-	2	-	-	-

資料來源：本所社會課

救助情形

住屋毀損安遷救助		財務受損影響生計者		救助金額		
戶	人	戶	合計	現金(元)	實物	
-	-	-	-	-	-	-
-	-	-	-	-	-	-
-	-	-	-	-	-	-
-	-	-	200,000	200,000	-	-
1	-	-	20,000	100,000	-	-
-	-	-	180,000	80,000	-	-
-	-	-	200,000	200,000	-	-
1	-	-	220,000	220,000	-	-
1	-	-	20,000	20,000	-	-
3	-	-	60,000	60,000	-	-
5	-	-	100,000	100,000	-	-
1	2	-	240,000	240,000	-	-
1	6	-	100,000	100,000	-	-
1	3	-	15,890,000	15,890,000	-	-
1	4	-	80,000	80,000	-	-
1	2	-	40,000	40,000	-	-
-	-	-	200,000	200,000	-	-
1	5	-	100,000	100,000	-	-
1	1	-	20,000	20,000	-	-
1	4	-	80,000	80,000	-	-
1	1	-	20,000	20,000	-	-
1	3	-	60,000	60,000	-	-
1	1	-	20,000	20,000	-	-
1	2	-	400,000	400,000	-	-

表 10-5 辦理急難

年底別	總計		死亡無力殮葬者		遭受意外傷害 或罹患重病 致生活陷於困境者		負家庭主要生計 責任且無法工作致 生活陷於困境者	
	救助 人次	金額	救助 人次	金額	救助 人次	金額	救助人次	金額
民國101年 2012	61	678,000	6	44,000	40	459,000	14	165,000
民國102年 2013	49	469,000	1	6,000	41	381,000	6	80,000
民國103年 2014	61	727,000	2	16,000	49	609,000	10	102,000
民國104年 2015	55	625,000	1	10,000	43	480,000	11	135,000
民國105年 2016	52	680,000	5	61,000	35	464,000	12	155,000
民國106年 2017	47	514,000	4	29,000	33	374,000	8	87,000
民國107年 2018	43	395,000	3	18,000	32	277,000	1	25,000
民國108年 2019	51	391,000	3	41,000	43	315,000	3	30,000
民國109年 2020	40	171,000	1	6,000	39	165,000	-	-
民國110年 2021	22	108,000	2	26,000	19	79,000	1	3,000
民國111年 2022	25	126,000	4	40,000	20	84,000	-	-

資料來源：本所社會課

救助概況

單位：人次、新臺幣元

財產或存款 未能及時運用 致生活陷於困境者		其他遭遇 重大變故者		川資突然發生 困難者		無遺屬與 遺產埋葬者	
救助 人次	金額	救助 人次	金額	救助 人次	金額	救助 人次	金額
-	-	1	10,000	-	-	-	-
1	2,000	-	-	-	-	-	-
-	-	-	-	-	-	-	-
-	-	-	-	-	-	-	-
-	-	-	-	-	-	-	-
-	-	2	24,000	-	-	-	-
2	20,000	5	55,000	-	-	-	-
-	-	2	5,000	-	-	-	-
-	-	-	-	-	-	-	-
-	-	-	-	-	-	-	-
-	-	1	2,000	-	-	-	-

表 10-6 低收入

年底別	總計		第一類	
	戶數	人數	戶數	人數
民國101年 2012	407	1,074	2	2
民國102年 2013	412	1,090	-	-
民國103年 2014	430	1,116	-	-
民國104年 2015	406	1,051	-	-
民國105年 2016	386	965	-	-
民國106年 2017	378	902	-	-
民國107年 2018	344	806	-	-
民國108年 2019	308	692	-	-
民國109年 2020	284	619	-	-
民國110年 2021	269	549	-	-
民國111年 2022	273	556		

資料來源：高雄市政府社會局

戶人口

單位：戶、人

第二類		第三類		第四類	
戶數	人數	戶數	人數	戶數	人數
200	468	52	174	153	430
200	421	51	183	161	486
188	349	48	167	194	600
172	305	50	180	184	566
159	249	50	173	177	543
146	222	46	150	186	530
129	195	56	174	159	437
116	169	52	148	140	375
100	139	41	116	143	364
101	143	36	92	132	314
111	175	33	90	121	291

表 10-7 身心障礙

年底別	新舊制總計			領有舊制身心障礙手冊者						
				總計	男	女	視覺障礙者		聽覺機能障礙者	
	總計	男	女				男	女	男	女
民國101年 2012	4,243	2,396	1,847	4,243	2,396	1,847	171	156	241	166
民國102年 2013	4,673	2,630	2,043	3,634	2,048	1,586	157	135	189	135
民國103年 2014	4,762	2,676	2,086	3,274	1,844	1,430	146	123	150	112
民國104年 2015	4,892	2,745	2,147	2,641	1,466	1,175	118	108	107	95
民國105年 2016	5,104	2,854	2,250	1,733	920	813	81	85	84	76
民國106年 2017	4,805	2,661	2,144	901	446	455	46	57	61	54
民國107年 2018	4,819	2,664	2,155	108	67	41	10	7	14	10
民國108年 2019	4,926	2,719	2,207	5	4	1	-	-	2	-
民國109年 2020	4,972	2,727	2,245	-	-	-	-	-	-	-
民國110年 2021	5,012	2,748	2,264	-	-	-	-	-	-	-
民國111年 2022	4,942	2,686	2,256							

資料來源：高雄市政府社會局

人口一覽表

單位：人

領有舊制身心障礙手冊者											
平衡機能 障礙者		聲音機能或 語言機能障礙者		肢體 障礙者		智能 障礙者		重要器官 失去功能者		顏面 損傷者	
男	女	男	女	男	女	男	女	男	女	男	女
7	8	42	20	844	611	240	183	286	230	11	3
6	8	35	15	758	544	216	180	245	212	10	3
5	5	28	14	708	510	196	166	212	188	10	3
4	5	23	10	621	457	112	92	181	164	9	2
3	4	15	6	405	334	32	31	133	131	4	-
2	3	6	2	182	186	17	10	70	76	2	-
-	-	1	-	25	13	7	3	5	3	-	-
-	-	-	-	-	-	1	1	-	-	-	-
-	-	-	-	-	-	-	-	-	-	-	-
-	-	-	-	-	-	-	-	-	-	-	-

表10-7身心障礙

年底別	領有舊制身心障礙手冊者									
	植物人		失智症者		自閉症者		慢性精神病患者		多重障礙者	
	男	女	男	女	男	女	男	女	男	女
民國101年 2012	9	7	48	76	26	3	217	221	225	138
民國102年 2013	6	4	34	47	23	4	175	168	173	113
民國103年 2014	5	4	25	31	17	3	174	159	152	97
民國104年 2015	3	1	22	23	3	1	155	145	105	68
民國105年 2016	3	1	18	17	2	1	71	86	68	40
民國106年 2017	1	1	12	13	-	-	16	30	30	23
民國107年 2018	-	-	1	2	-	-	3	2	1	1
民國108年 2019	-	-	-	-	-	-	1	-	-	-
民國109年 2020	-	-	-	-	-	-	-	-	-	-
民國110年 2021	-	-	-	-	-	-	-	-	-	-
民國111年 2022	-	-	-	-	-	-	-	-	-	-

資料來源：高雄市政府社會局

人口一覽表(續1)

單位：人

領有舊制身心障礙手冊者						領有新制身心障礙證明者				
頑性(難治型) 癲癇症者		因罕見疾病而致 身心功能障礙者		其他		合計			神經系統構造及精 神、心智功能	
男	女	男	女	男	女	計	男	女	男	女
12	10	8	3	9	12
4	5	8	2	9	11	1,039	582	457	207	200
1	1	7	2	8	12	1,488	832	656	288	274
1	1	1	-	1	3	2,251	1,279	972	454	406
-	-	1	-	-	1	3,371	1,934	1,437	674	581
-	-	1	-	-	-	3,904	2,215	1,689	695	638
-	-	-	-	-	-	4,711	2,597	2,114	732	699
-	-	-	-	-	-	4,921	2,715	2,206	759	747
-	-	-	-	-	-	4,972	2,727	2,245	786	781
-	-	-	-	-	-	5,012	2,748	2,264	808	800
						4,942	2,686	2,256	772	818

表10-7身心障礙

年底別	領有新制身心障礙證明者							
	眼、耳及相關構造與感官功能及疼痛		涉及聲音與言語構造及其功能		循環、造血、免疫與呼吸系統構造及其功能		消化、新陳代謝與內分泌系統相關構造及其功能	
	男	女	男	女	男	女	男	女
民國101年 2012
民國102年 2013	107	68	6	2	28	16	11	2
民國103年 2014	153	101	17	3	41	22	13	2
民國104年 2015	213	138	29	7	54	38	19	4
民國105年 2016	265	193	36	11	81	57	34	9
民國106年 2017	275	227	41	14	100	62	33	4
民國107年 2018	367	319	48	17	121	86	41	14
民國108年 2019	374	325	47	18	133	86	47	15
民國109年 2020	368	332	48	17	148	89	43	15
民國110年 2021	359	329	47	17	149	100	35	12
民國111年 2022	355	323	43	15	155	99	34	12

資料來源：高雄市政府社會局

人口一覽表(續完)

單位：人

領有新制身心障礙證明者										身心障礙 人數占總 人口比率 (%)
泌尿與生殖系統相 關構造及其功能		神經、肌肉、骨骼 之移動相關構造及 其功能		皮膚與相關構造 及其功能		跨兩類別以上者		舊制轉換新制暫 無法歸類者		
男	女	男	女	男	女	男	女	男	女	
...	4.35
30	32	126	101	1	-	66	36	-	-	4.78
51	51	178	140	1	-	90	63	-	-	4.87
73	73	260	201	2	1	163	95	12	9	5.00
117	109	491	328	8	3	215	135	13	11	5.23
141	159	687	443	10	3	220	127	13	12	4.94
185	191	832	613	13	3	244	160	14	12	4.96
193	201	872	629	15	3	260	169	15	13	5.07
190	204	861	620	17	4	252	171	14	12	5.13
199	199	861	618	18	4	258	174	14	11	5.23
188	187	836	606	15	3	282	189	6	4	

表 10-8 區公所全民健保第一、五、六類保險對象統計

單位：人

年底別	第一類保險對象	第五類保險對象	第六類保險對象
	當年底在保人數	當年底在保人數	當年底在保人數
民國101年 2012	328	1,074	15,759
民國102年 2013	324	1,090	15,709
民國103年 2014	307	1,116	15,465
民國104年 2015	326	1,051	15,612
民國105年 2016	307	965	15,625
民國106年 2017	307	902	15,745
民國107年 2018	307	806	15,721
民國108年 2019	303	692	15,948
民國109年 2020	175	620	15,736
民國110年 2021	176	549	14,826
民國111年 2022	245	546	14,749

資料來源：本所民政課、社會課、秘書室、人事室

表 11-1 辦理調解

年別	年底調解 委員數 (人)	結案件數總計			民事結案件數			
					合計		債權、債務	
		合計	成立	不成立	成立	不成立	成立	不成立
民國102年 2013	11	422	276	146	198	113	4	14
民國103年 2014	11	439	261	178	45	31	9	4
民國104年 2015	11	474	343	131	39	35	10	1
民國105年 2016	11	511	377	134	69	45	7	2
民國106年 2017	11	633	357	276	82	61	9	7
民國107年 2018	11	798	461	337	127	66	9	21
民國108年 2019	13	655	425	230	30	49	2	8
民國109年 2020	12	655	459	196	47	45	19	10
民國110年 2021	13	637	364	273	25	45	12	15
民國111年 2022	13	584	409	175	59	43	50	25

資料來源：本所民政課

業務概況

單位：件

民事結案件數										
物權(房地產)		親屬(婚姻)		繼承		商事(公害)		營建工程		
成立	不成立	成立	不成立	成立	不成立	成立	不成立	成立	不成立	
29	21	3	6	-	3	3	7	3	7	
16	17	-	-	-	1	1	1	1	1	
4	9	2	3	-	1	2	5	2	5	
-	12	1	1	1	-	8	5	8	5	
2	7	2	1	1	2	3	2	3	2	
1	9	1	5	-	-	1	3	1	3	
1	12	-	1	-	-	2	2	1	1	
4	15	-	1	-	-	6	2	-	4	
8	21	-	-	-	1	1	2	-	2	
3	6	-	2	-	1	2	2	1	5	

表 11-1 辦理調解

年別	民事結案件數		刑事結案件數					
	其他		合計		妨害風化		妨害婚姻及家庭	
	成立	不成立	成立	不成立	成立	不成立	成立	不成立
民國102年 2013	159	62	78	33	-	-	1	-
民國103年 2014	19	8	216	147	-	-	-	-
民國104年 2015	19	9	304	96	-	-	-	-
民國105年 2016	2	2	308	89	-	-	-	-
民國106年 2017	64	37	275	215	-	-	-	1
民國107年 2018	115	27	334	271	-	-	-	1
民國108年 2019	24	25	395	181	-	-	-	1
民國109年 2020	18	13	412	151	-	-	-	-
民國110年 2021	4	4	339	228	-	-	-	-
民國111年 2022	3	2	350	132	-	1	-	-

資料來源：本所民政課

業務概況(續)

單位：件

刑事結案件數									
傷害		妨害自由名譽 .信用及秘密		竊盜及侵佔詐欺		毀棄損壞		其他	
成立	不成立	成立	不成立	成立	不成立	成立	不成立	成立	不成立
12	8	4	1	3	2	7	4	51	18
3	6	2	4	3	7	1	-	207	130
7	6	2	1	3	1	2	1	290	87
5	1	2	-	5	2	1	-	295	86
29	8	3	-	6	2	11	-	226	204
16	34	1	2	3	9	3	18	311	207
6	5	3	1	3	7	1	-	382	167
36	16	3	4	7	-	3	-	363	131
327	205	1	3	5	6	3	1	3	13
338	119	2	4	4	4	4	1	2	3

表 11-2 調解委員

年底別	委員 總人數	性別		年齡				教育程度					
		男	女	未滿 40歲	40-50 歲未 滿	50-60 歲未 滿	60歲 以上	研究 所(含) 以上	大學 院校	專科 學校	高中 (職)	國中	國小 (含)以 下
民國101年 2012	10	7	3	-	2	4	4	1	1	1	5	2	-
民國102年 2013	11	8	3	-	3	2	6	1	2	2	4	2	-
民國103年 2014	11	8	3	-	3	2	6	1	2	2	4	2	-
民國104年 2015	11	8	3	1	1	3	6	1	3	2	3	2	-
民國105年 2016	11	8	3	1	-	4	6	1	-	5	3	2	-
民國106年 2017	11	8	3	1	-	4	6	1	-	5	3	2	-
民國107年 2018	11	8	3	1	-	1	9	1	-	5	3	2	-
民國108年 2019	13	9	4	-	1	2	10	1	3	1	8	-	-
民國109年 2020	12	8	4	-	1	2	9	1	2	1	8	-	-
民國110年 2021	13	9	4	-	1	3	9	1	4	2	6	-	-
民國111年 2022	13	9	4	-	1	3	9	2	6	-	5	-	-

資料來源：本所民政課

會組織概況

單位：人

行業				服務公職		委員年資			
農、林、 漁、牧業	製造業、 水電、 燃氣業及 營造業	商業	服務業及 其他	曾任公職	未曾任 公職	未滿4年	4-未滿8 年	8-未滿16 年	16年以上
-	1	8	1	4	6	8	-	1	1
-	3	3	5	2	9	9	-	1	1
-	2	-	9	1	10	9	-	1	1
-	-	2	9	1	10	4	5	1	1
2	-	1	8	2	9	4	4	2	1
2	-	1	8	2	9	4	4	2	1
2	-	1	8	2	9	4	4	2	1
1	-	6	6	2	11	9	1	3	-
1	-	6	5	2	10	8	2	2	-
1	-	7	5	2	11	8	2	3	-
3	-	-	10	2	11	10	2	1	-

表 11-3 神壇、寺廟、

年底及里別	道教	佛教	理教	軒轅教	天帝教	一貫道	天德聖教	儒教
民國101年 2012	45	9	-	-	-	1	-	-
民國102年 2013	45	9	-	-	-	1	-	1
民國103年 2014	45	9	-	-	-	1	-	-
民國104年 2015	45	9	-	-	-	1	-	-
民國105年 2016	45	9	-	-	-	1	-	-
民國106年 2017	45	9	-	-	-	1	-	1
民國107年 2018	45	9	-	-	-	1	-	1
民國108年 2019	45	9	-	-	-	1	-	1
民國109年 2020	45	9	-	-	-	1	-	1
民國110年 2021	45	9	-	-	-	1	-	1
民國111年 2022	45	10	-	-	-	1	-	1
平安里	-	-	-	-	-	-	-	-
岡山里	1	-	-	-	-	-	-	-
壽天里	1	-	-	-	-	-	-	-
維仁里	1	1	-	-	-	-	-	-
後紅里	1	-	-	-	-	-	-	-
大遼里	2	2	-	-	-	-	-	-
忠孝里	-	-	-	-	-	-	-	-
和平里	-	-	-	-	-	-	-	-
前峰里	2	-	-	-	-	-	-	-
劉厝里	1	-	-	-	-	-	-	-
協和里	2	-	-	-	-	-	-	-
後協里	1	-	-	-	-	-	-	-
信義里	-	1	-	-	-	-	-	-
潭底里	1	-	-	-	-	-	-	-
三和里	2	1	-	-	-	-	-	-
仁壽里	1	1	-	-	-	-	-	-
碧紅里	1	1	-	-	-	-	-	-
程香里	1	-	-	-	-	1	-	1
竹圍里	2	-	-	-	-	-	-	-
台上里	3	-	-	-	-	-	-	-
灣裡里	1	-	-	-	-	-	-	-
白米里	3	-	-	-	-	-	-	-
石潭里	2	-	-	-	-	-	-	-
福興里	2	-	-	-	-	-	-	-
本洲里	2	2	-	-	-	-	-	-
嘉興里	2	-	-	-	-	-	-	-
嘉峰里	4	-	-	-	-	-	-	-
華崗里	3	-	-	-	-	-	-	-
大莊里	2	1	-	-	-	-	-	-
協榮里	-	-	-	-	-	-	-	-
為隨里	1	-	-	-	-	-	-	-
壽峰里	-	-	-	-	-	-	-	-
仁義里	-	-	-	-	-	-	-	-

資料來源：本所民政課

表 11-4 聚會所、財團

年底及里別	聚會所、財團法人教會名稱	教別	負責人姓名
民國106年 2017			
信義里	財團法人岡山佛教堂	佛教	劉家鳳
仁壽里	財團法人岡山念佛堂	佛教	蕭淑真
仁壽里	財團法人台灣省高雄縣岡山教會聚會所	基督教	郇正平
後協里	財團法人中華基督教岡山浸信會	基督教	盧孝賢
忠孝里	財團法人新約教教會岡山教會	基督教	李玉荷
民國107年 2018			
信義里	財團法人岡山佛教堂	佛教	劉家鳳
仁壽里	財團法人岡山念佛堂	佛教	蕭淑真
仁壽里	財團法人台灣省高雄縣岡山教會聚會所	基督教	郇正平
後協里	財團法人中華基督教岡山浸信會	基督教	盧孝賢
忠孝里	財團法人新約教教會岡山教會	基督教	李玉荷
民國108年 2019			
信義里	財團法人岡山佛教堂	佛教	劉家鳳
仁壽里	財團法人岡山念佛堂	佛教	蕭淑真
仁壽里	財團法人台灣省高雄縣岡山教會聚會所	基督教	郇正平
後協里	財團法人中華基督教岡山浸信會	基督教	魏巍
忠孝里	財團法人新約教教會岡山教會	基督教	李玉荷
民國109年 2020			
信義里	財團法人岡山佛教堂	佛教	劉家鳳
仁壽里	財團法人岡山念佛堂	佛教	蕭淑真
仁壽里	財團法人台灣省高雄縣岡山教會聚會所	基督教	郇正平
後協里	財團法人中華基督教岡山浸信會	基督教	魏巍
忠孝里	財團法人新約教教會岡山教會	基督教	李玉荷
民國110年 2021			
信義里	財團法人岡山佛教堂	佛教	劉家鳳
仁壽里	財團法人岡山念佛堂	佛教	蕭淑真
仁壽里	財團法人台灣省高雄縣岡山教會聚會所	基督教	郇正平
後協里	財團法人中華基督教岡山浸信會	基督教	魏巍
忠孝里	財團法人新約教教會岡山教會	基督教	李玉荷
民國111年 2022			
信義里	財團法人岡山佛教堂	佛教	劉家鳳
仁壽里	財團法人岡山念佛堂	佛教	鄭添原
仁壽里	財團法人台灣省高雄縣岡山教會聚會所	基督教	郇正平
後協里	財團法人中華基督教岡山浸信會	基督教	魏巍
忠孝里	財團法人新約教教會岡山教會	基督教	李玉荷

資料來源：本所民政課

法人教會概況

地址	電話	建立日期
岡山區信義里健鷹南路52號	07-6251993	52年
岡山區仁壽里中華路116號	07-6256005	51年
岡山區仁壽里柳橋西路38巷1弄5號	07-6265542	80.07.03
岡山區後協里介壽西路54號	07-6250650	77.05.03
岡山區忠孝里柳橋東路2巷1弄38號	0932951244	60.01.26
岡山區信義里健鷹南路52號	07-6251993	52年
岡山區仁壽里中華路116號	07-6256005	51年
岡山區仁壽里柳橋西路38巷1弄5號	07-6265542	80.07.03
岡山區後協里介壽西路54號	07-6250650	77.05.03
岡山區忠孝里柳橋東路2巷1弄38號	0932951244	60.01.26
岡山區信義里健鷹南路52號	07-6251993	52年
岡山區仁壽里中華路116號	07-6256005	51年
岡山區仁壽里柳橋西路38巷1弄5號	07-6265542	80.07.03
岡山區後協里介壽西路54號	07-6250650	77.05.03
岡山區忠孝里柳橋東路2巷1弄38號	0932951244	60.01.26
岡山區信義里健鷹南路52號	07-6251993	52年
岡山區仁壽里中華路116號	07-6256005	51年
岡山區仁壽里柳橋西路38巷1弄5號	07-6265542	80.07.03
岡山區後協里介壽西路54號	07-6250650	77.05.03
岡山區忠孝里柳橋東路2巷1弄38號	0932951244	60.01.26
岡山區信義里健鷹南路52號	07-6251993	52年
岡山區仁壽里中華路116號	07-6256005	51年
岡山區仁壽里柳橋西路38巷1弄5號	07-6265542	80.07.03
岡山區後協里介壽西路54號	07-6250650	77.05.03
岡山區忠孝里柳橋東路2巷1弄38號	0932951244	60.01.26
岡山區信義里健鷹南路52號	0939949408(馬妙亞)	52年
岡山區仁壽里中華路116號	07-6256005	51年
岡山區仁壽里柳橋西路38巷1弄5號	07-6265542 ;	80.07.03
岡山區後協里介壽西路54號	07-6250650	77.05.03
岡山區忠孝里柳橋東路2巷1弄38號	0932951244	60.01.26

表 11-5 宗教團體興辦公益

年底及宗教別	醫療機構		文教機構				
	醫院數	診所數	大學數	專科學校數	中學數	職校數	小學數
民國101年 2012	-	-	-	-	-	-	-
民國102年 2013	-	-	-	-	-	-	-
民國103年 2014	-	-	-	-	-	-	-
民國104年 2015	-	-	-	-	-	-	-
民國105年 2016	-	-	-	-	-	-	-
民國106年 2017	-	-	-	-	-	-	-
民國107年 2018	-	-	-	-	-	-	-
民國108年 2019	-	-	-	-	-	-	-
民國109年 2020	-	-	-	-	-	-	-
民國110年 2021	-	-	-	-	-	-	-
民國111年 2022	-	-	-	-	-	-	-
佛教	-	-	-	-	-	-	-
道教	-	-	-	-	-	-	-
三一(夏)教	-	-	-	-	-	-	-
理教	-	-	-	-	-	-	-
一貫道	-	-	-	-	-	-	-
先天救教	-	-	-	-	-	-	-
天德聖教	-	-	-	-	-	-	-
軒轅教	-	-	-	-	-	-	-
天帝教	-	-	-	-	-	-	-
彌勒大道	-	-	-	-	-	-	-
天道	-	-	-	-	-	-	-
猶太教	-	-	-	-	-	-	-
天主教	-	-	-	-	-	-	-
基督教	-	-	-	-	-	-	-
伊斯蘭教	-	-	-	-	-	-	-
東正教	-	-	-	-	-	-	-
摩門教	-	-	-	-	-	-	-
天理教	-	-	-	-	-	-	-
巴哈伊教	-	-	-	-	-	-	-
統一教	-	-	-	-	-	-	-
山達基	-	-	-	-	-	-	-
真光教團	-	-	-	-	-	-	-
其他	-	-	-	-	-	-	-

資料來源：本所民政課

表 11-6 服兵役役男列級家屬

年底別	總計		生育補助金		喪葬補助金	
	件數(件)	金額(元)	件數(件)	金額(元)	件數(件)	金額(元)
民國101年 2012	9	7,249	-	-	-	-
民國102年 2013	1	659	-	-	-	-
民國103年 2014	-	-	-	-	-	-
民國104年 2015	-	-	-	-	-	-
民國105年 2016	9	20,121	-	-	-	-
民國106年 2017	4	14,710	-	-	-	-
民國107年 2018	-	-	-	-	-	-
民國108年 2019	-	-	-	-	-	-
民國109年 2020	3	11,050	-	-	-	-
民國110年 2021	4	8,310	-	-	-	-
民國111年 2022	-	-	-	-	-	-

資料來源：高雄市政府兵役處

各項慰、補助費發放情形

單位:件、元

急難慰助金		健保補助費		醫療補助費	
件數(件)	金額(元)	件數(件)	金額(元)	件數(件)	金額(元)
-	-	9	7,249	-	-
-	-	1	659	-	-
-	-	-	-	-	-
-	-	-	-	-	-
-	-	2	5,992	7	14,129
-	-	-	-	4	14,710
-	-	-	-	-	-
-	-	-	-	-	-
-	-	1	5,550	2	5,500
-	-	-	-	4	8,310
-	-	-	-	-	-

表 11-7 服兵役役男列級家屬

年別	總計			戶數 (戶)
	戶數 (戶)	人口數 (人)	金額 (元)	
民國101年 2012	20	54	488,800	6
民國102年 2013	14	34	207,500	5
民國103年 2014	6	15	120,660	1
民國104年 2015	8	33	351,180	3
民國105年 2016	24	71	631,420	12
民國106年 2017	15	30	256,060	8
民國107年 2018	11	33	315,120	6
民國108年 2019	1	3	36,960	1
民國109年 2020	5	14	88,640	3
民國110年 2021	4	9	96,600	3
民國111年 2022	1	2	24,640	1

資料來源：高雄市政府兵役處

安家生活扶助費發放情形

單位:戶、人、元

一次安家費		生活扶助金		
人口數 (人)	金額 (元)	戶數 (戶)	人口數 (人)	金額 (元)
16	154,600	14	38	334,200
13	85,150	9	21	122,350
3	36,960	5	12	83,700
7	128,280	8	26	222,900
34	315,820	12	37	315,600
16	123,260	7	14	132,800
19	172,720	5	14	142,400
3	36,960	-	-	-
6	51,440	2	8	37,200
5	78,000	1	4	18,600
2	24,640	-	-	-