



新聞資料

行政院農業委員會高雄區農業改良場
屏東縣長治鄉德和村德和路 2-6 號

第 號

中華民國 111 年 5 月 10 日

汛期到 病害防治不可少

時序邁入汛期，降雨機率提升，荔枝、檸檬、番石榴、木瓜及紅龍果等果樹陸續進入產期，一般稻作也普遍達成熟期，高溫高濕為病害好發環境條件，高雄區農業改良場(以下簡稱高雄場)籲請農友應掌握病害防治時機，適時採取預防措施，並強化田區衛生管理。病害發生時應尋求正確診斷，選擇適當防治藥劑，避免疫情蔓延，影響作物產量與品質。

雨季為病害好發時期，如果樹疫病及荔枝露疫病俗稱「水傷」，在連續降雨時容易由近地面的果實開始發生，罹病果表皮產生水浸狀軟化病斑，後期長出白色菌絲。柑桔潰瘍病菌主要藉由風雨擴散，檸檬果實受害時，病斑會逐漸擴展成灰白色木栓化組織。番石榴炭疽病、黑星病及瘡痂病於通風不良的潮濕環境易發生，會造成果實凹陷病斑，嚴重影響商品價值。木瓜根腐病常發生在風雨過後，可造成根部及莖基部腐爛，植株倒伏。紅龍果潰瘍病亦在高濕、通風不良環境下好發，肉莖上會形成紅褐色潰瘍斑點，嚴重時肉莖水浸狀腐爛，果實亦會受害，影響商品價值甚鉅。水稻白葉枯病為細菌引起之病害，病菌可隨風雨飛濺傳播，受感染葉片嚴重時產生波浪狀灰白色條斑。

高雄場戴順發場長表示，落實田間衛生管理是病害防治首要措施，此外，應掌握正確診斷，對症下藥原則，務必選用農藥資訊服務網(<https://pesticide.baphiq.gov.tw/information/Query/Pesticide>)或植物保護資訊系統(<https://otserv2.tactri.gov.tw/ppm/>)的核准藥劑。針對果樹疫病及露疫病可在降雨前噴灑3-4次中性化亞磷酸1,000倍，每7-10天一次，具有良好預防效果。水稻白葉枯病屬細菌性病害，防治藥劑較少，可選用14%嘉賜克枯爛可溼性粉劑1,500倍、10%鏈四環黴素水溶性粉劑1,000倍等藥劑，惟水稻因已近採收期，應特別留意安全採收期，以避免藥害及殘留過量發生。農友對防治及用藥如仍有疑問，可逕洽高雄場植保研究室，研究人員將竭誠為農友服務。

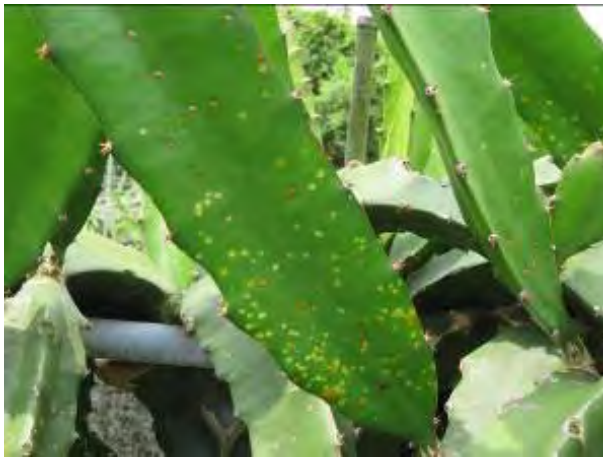
聯絡人：陳正恩助理研究員
電話：08-7389158 轉 760



木瓜果實接近地面處易受疫病危害



番石榴果實病害，嚴重影響商品價值



紅龍果潰瘍病發生初期在肉質莖上形成褪色及紅褐色病斑



受水稻白葉枯病危害導致葉片乾枯