

13041501

高雄市岡山垃圾焚化廠  
2024 年度採樣分析/環境品質監測

113 年第一季環境監測計畫報告書

(期間：113 年 01 月 01 日至 113 年 03 月 31 日)

開 發 單 位：信鼎岡山股份有限公司

檢測計畫承辦單位：九連環境開發股份有限公司

提 送 日 期：中華民國 113 年 04 月

表2.1-1 本季空氣品質監測綜合成果表

監測項目 (單位)		採樣位置	致遠社區	北興宮	北嶺國小	前鋒國中舊址	空氣品質標準	固定污染源空氣污染物/固定污染源有害空氣污染物排放標準	
			113.01.07~113.01.08	113.01.06~113.01.07	113.01.08~113.01.09	113.01.09~113.01.10			
總懸浮微粒(TSP)	$\mu\text{g}/\text{m}^3$	24小時值	84	81	70	79	—	—	
懸浮微粒(PM <sub>10</sub> )	$\mu\text{g}/\text{m}^3$	日平均值	73	75	53	53	100	—	
二氧化硫(SO <sub>2</sub> )	ppm	最大小時平均值	0.003	0.002	0.002	0.002	0.075	—	
		日平均值	0.002	0.001	0.002	0.001	—	—	
氮氧化物(NO <sub>x</sub> )	ppm	最大小時平均值	0.046	0.030	0.024	0.020	—	—	
		日平均值	0.018	0.017	0.017	0.015	—	—	
一氧化碳(CO)	ppm	最大小時平均值	1.0	0.8	0.6	0.7	35	—	
		最大八小時平均值	0.7	0.7	0.6	0.6	9	—	
		日平均值	0.7	0.7	0.6	0.6	—	—	
氯化氫(HCl)	ppm	24小時值	ND<0.0028	ND<0.0028	ND<0.0028	ND<0.0028	—	0.1	
總碳氫化合物(THC)	ppm	日平均值	2.4	2.4	2.3	2.2	—	—	
空氣中鉛及其化合物(Pb)	$\mu\text{g}/\text{m}^3$	24小時值	<0.2	<0.2	<0.2	<0.2	—	1	
空氣中鎘及其化合物(Cd)	$\mu\text{g}/\text{m}^3$	24小時值	ND<0.003	ND<0.003	ND<0.003	ND<0.003	—	0.17	
空氣中汞及其化合物(Hg)	$\mu\text{g}/\text{m}^3$	24小時值	ND<0.0003	ND<0.0003	ND<0.0003	ND<0.0003	—	1	
溫度	°C	日平均值	20.3	19.8	20.8	20.8	—	—	
濕度	%	日平均值	60	72	73	73	—	—	
風速	m/sec	日平均值	<0.1	0.6	0.1	0.4	—	—	
風向	—	最頻風向	E	NNE	NNW	ENE	—	—	
結果評估			符合空氣品質標準						

備註：1.資料來源—中華民國 109 年 9 月 18 日環署空字第 1091159220 號令修正發布之「空氣品質標準」。

2.鉛、鎘、汞、氯化氫等項目參考環境部發布之「固定污染源空氣污染物排放標準」及「固定污染源有害空氣污染物排放標準」。

3.「★」表示測值超過標準。



表 2.1-2 本季各測站臭味監測結果表

採樣地點	本工五路	本工三路、 本工西二路	本工三路、 本工路口	法規標準
測定時間	113.01.18	113.01.18	113.01.18	
早	12	10	<10	50
中	<10	<10	<10	50
晚	12	13	17	50

備註：資料來源—中華民國 110 年 6 月 29 日環署空字第 1101079351 號令修正發布之「固定污染源空氣污染物排放標準」第2條附表一。

圖 2.1-15~2.1-17 本季臭味分析值比較圖

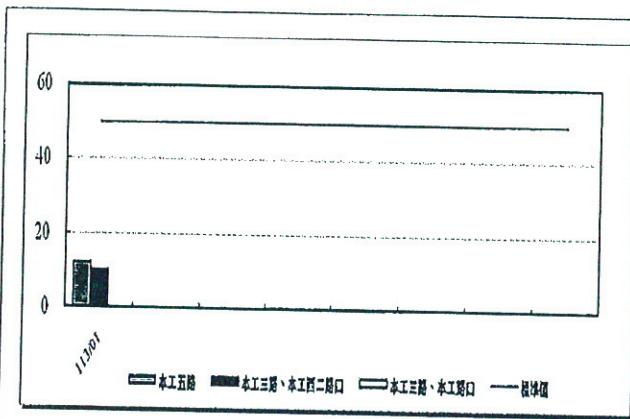


圖 2.1-15 臭味(早)監測結果分析圖

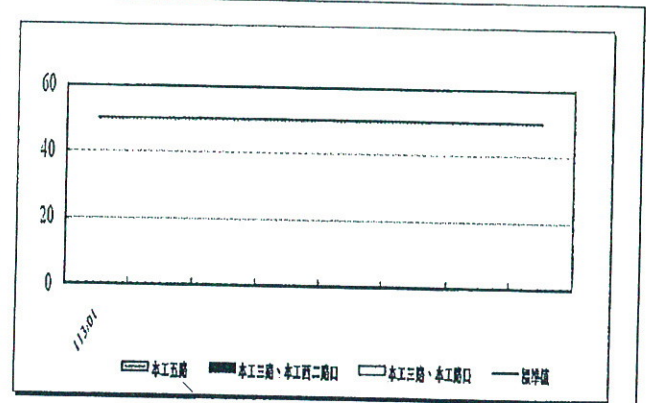


圖 2.1-16 臭味(中)監測結果分析圖

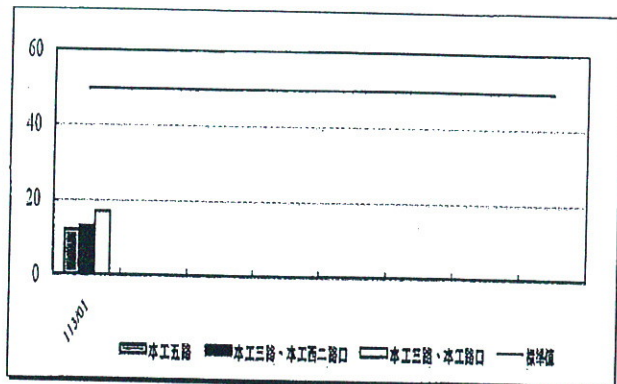


圖 2.1-17 臭味(晚)監測結果分析圖

\*

表2.3-1 本季周界噪音各時段均能音量監測結果表

調查項目 測站位置 /日期	市道186線 (原為縣道186號)	廠址周界	台一省道
	113.02.02~ 113.02.03	113.02.02~ 113.02.03	113.02.02~ 113.02.03
L <sub>日</sub> (07:00-19:00)	-	66.5	-
L <sub>日</sub> (07:00-20:00)	71.8	-	72.8
L <sub>晚</sub> (19:00-23:00)	-	60.2	-
L <sub>晚</sub> (20:00-23:00)	67.6	-	68.6
L <sub>夜</sub> (00:00-07:00) (23:00-24:00)	64.2	57.7	63.6
L <sub>早</sub> (05:00-07:00)	66.9	60.7	63.4
L <sub>eq</sub> (24小時值)	69.9	64.2	70.8
L <sub>max</sub> (最大值)	100.3	87.3	96.8
L <sub>dn</sub>	75.6	68.8	73.2
L <sub>d</sub>	76.2	69.2	73.0
L <sub>n</sub>	64.2	57.7	63.6
噪音管制區	第三類管制區內 緊鄰八公尺以上之道路 交通噪音環境音量標準	第四類管制區內 工廠噪音管制標準	第三類管制區內 緊鄰八公尺以上之道路 交通噪音環境音量標準
日間均能音量	76	80	76
晚間均能音量	75	70	75
夜間均能音量	72	65	72

備註：

1. 資料來源—中華民國 99 年 1 月 21 日環署空字第 0990006225D 號令修正發布之「環境音量標準」中「道路交通噪音環境音量標準」。
2. 資料來源—中華民國 102 年 8 月 5 日環署空字第 1020065143 號令修正發布之「噪音管制標準」中「工廠(場)噪音管制標準值」。
3. 單位：dB(A)。
4. “★”表示測值超過標準。



## 2.4 振動

振動測定點共有三處：市道 186 線(原為縣道 186 號)、廠址周界、台一省道。本季振動已於 113 年 02 月 02~03 日執行，其檢測結果如表 2.4-1 及圖 2.4-1~2.4-3 所示。由於我國尚未制定環境振動管制相關法規及標準，故監測結果與日本公害振動基準比較。

相關的採樣紀錄表及檢驗報告等原始數據請另參見附錄二。

各測點監測結果，說明如下：

- 一、市道 186 線(原為縣道 186 號)： $L_{v10(日)}$ 、 $L_{v10(夜)}$ ，均符合日本東京都公害振動規制基準。
- 二、廠址周界： $L_{v10(日)}$ 、 $L_{v10(夜)}$ ，均符合日本東京都公害振動規制基準。
- 三、台一省道： $L_{v10(日)}$ 、 $L_{v10(夜)}$ ，均符合日本東京都公害振動規制基準。

表 2.4-1 本季振動監測結果表

調查項目 測站位置 /日期	市道186線 (原為縣道186號)	廠址周界	台一省道
	113.02.02~ 113.02.03	113.02.02~ 113.02.03	113.02.02~ 113.02.03
$L_{v10(日)}$ (05:00-19:00)	42.7	42.6	41.5
$L_{v10(夜)}$ (00:00-05:00) (19:00-24:00)	34.3	41.6	35.9
$L_{vmax}$ (最大值)	59.1	57.4	59.0
$L_{v10}$ (24小時值)	40.8	42.2	39.9
$L_{veq}$ (24小時值)	38.7	41.1	38.3
振動管制區	日本東京都公害振動規制基準之振動基準		
	第二種區域	第二種區域	第二種區域
日間	70		
夜間	65		

備註：1. 資料來源—振動基準值dB參考日本東京都公害振動規制基準之振動基準第二種區域。

2. 單位：dB。

3. “★”表示測值超過標準。