



療育早早 讓礙少少

高雄市 早期療育資源手冊



指導單位
高雄市政府社會局



主辦單位
高雄市政府社會局兒童福利服務中心



承辦單位

高雄市三民兒童早期療育發展中心
(財團法人高雄市私立博正兒童發展中心承辦)



給家長的話



每個孩子都是家長心中的寶，您一定忘不了孩子從呱呱墜地到牙牙學語叫爸爸媽媽的感人過程，也一定記得孩子踉蹌的可愛步伐。而您是否曾經想過，孩子的發展其實有一定的期程，就如同幼兒發展的順口溜(俗諺說)「七坐八爬九發牙」一樣，多數孩子能在七個月至一歲逐漸發展出坐、爬行、走路等發展能力，其後每個年齡階段都有其發展目標。

發展遲緩指孩子在粗大動作、精細動作、認知理解、口語表達、社會情緒及生活自理能力等六大領域中，有一或一種以上領域落後於90%的同齡兒童。發展遲緩意味著孩子當前落後發展標準，並非永遠無法改善，透過早期療育，即整合醫療、教育、社會及家庭等專業資源整合服務，協助孩子提升發展能力，即能使其盡早達到發展里程碑。

6歲以前是早期療育最重要的階段，尤其0-3歲是兒童發展最為快速的時期，此階段對發展遲緩兒來說也是治療的黃金期，若能早期發現、早期療育，效果更勝3歲以後療育效果數倍！因此為讓家長能瞭解嬰幼兒發展里程碑，把握療育黃金期，及早給予孩子發展上所需的協助，高雄市政府社會局特別集結了本市早期療育有關社政、醫療、教育等資訊，希望使家長瞭解可向何處尋求幫助，並在各早期療育資源的運用上更有方向及得心應手。也期盼大家都能同心齊力為兒童的發展及美好未來努力，為孩子在人生的道路上添上一片美麗的風景。高雄市政府社會局與您一同關心寶貝的健康與發展！





目錄

Contents

兒童發展歷程

- 簡易型兒童發展檢核表
- 財團法人伊甸社會福利基金會
- 幼兒發展檢測APP



社會福利服務

- 高雄市發展遲緩兒童早期療育通報轉介中心
及個案管理中心
- 高雄市療育訓練單位
- 高雄市輔具資源中心及社區巡迴點

醫療評估及早期療育復健資訊

- 高雄市兒童發展聯合評估中心及評估醫院
- 早期療育復健醫療院所一覽表

特殊教育服務

- 高雄市教育局聯絡資訊
- 特殊教育資源中心
- 特殊教育班各行政區分布
- 鑑定安置
- 學前教育與國小階段鑑定安置送件檢附資料
彙整表



高雄市社會福利與教育補助

29

社會福利補助

高雄市早期療育訓練費及交通費補助	30
高雄市早期療育機構日間托育費用補助	31
申請、換發或補發身心障礙證明/手冊	31
身心障礙生活補助	32
弱勢兒童托育補助	33
少子女化對策計畫：未滿2歲兒童育兒津貼	34
少子女化對策計畫：未滿2歲兒童托育公共 及準公共化補助	35

教育補助

少子女化對策計畫：2至5歲教育及照顧	36
高雄市兒童托育津貼	37
高雄市幼兒教育及照顧補助	38
教育部補助身心障礙幼兒家長經費	38

育兒補給包

39

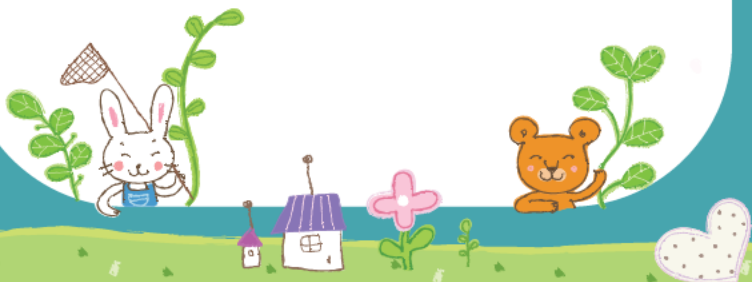
寶寶動作一級棒！如何鼓勵寶寶爬行	40
孩子，你為什麼愛哭哭？瞭解孩子的情緒	42
兒童發展123圖文書	44



兒童發展歷程

幼兒時期是人一生中身心發展最快速的時期，兒童發展學家常稱0-6歲是孩子發展的黃金時期，此時孩子不只腦神經元快速且大量的連結，包含肢體動作、認知、語言、社會情緒和生活自理等發展，也在此時期有極大的進展。而所謂的兒童發展檢核表，即是用來說明0-6歲的兒童，其身心發展是否可達到該年齡兒童應達到的發展行為。在表中各個發展項目，分成不同的月齡或年齡，說明兒童重要的發展能力有哪些。

建議家長依兒童月齡或年齡，對照發展檢核表，觀察孩子應該已能做到哪些事情、孩子與同齡兒童的發展能力是否相當，藉此瞭解孩子身心發展是不是大致正常或有慢了。如果發現孩子無法達到發展檢核表上的發展項目，便可能是發展遲緩，建議儘速洽詢相關專業人員，或帶孩子至醫療院所進行評估。



簡易型兒童發展檢核表

第 4 個月

檢測日期： 幼童年齡： 歲 個月

我好棒 再加油

臥著時，能抬起頭，
且胸部可抬離床面

我好棒 再加油

手會自動張開，
常舉手「檢視」手部

我好棒 再加油

聽到聲音會轉頭，
會咿呀出聲

我好棒 再加油

雙眼可檢視並追尋移動
人物，會對媽媽微笑

第 6 個月

檢測日期： 幼童年齡： 歲 個月

我好棒 再加油

會自己翻身

我好棒 再加油

手能伸向物體，自己會
拉開在臉上的手帕

我好棒 再加油

看他時會回看你的眼睛，
這會會微笑

我好棒 再加油

讓他吃時，會張口或用
其他動作表示要吃

滿 9 個月

檢測日期： 幼童年齡： 歲 個月

我好棒 再加油

可以腹部貼地，
匍匐前進爬行

我好棒 再加油

可以雙手同時
握住小杯子

我好棒 再加油

會發出結合音
NY、NY

我好棒 再加油

會自己拿餅乾吃

滿 12 個月

檢測日期： 幼童年齡： 歲 個月

我好棒 再加油

雙手扶著
傢俱會走幾步

我好棒 再加油

會拍手、把小東西
放入杯子中

我好棒 再加油

會講無意義的兒語，
模仿簡單的聲音如：汪汪

我好棒 再加油

會揮手表示再見

第 1 歲半

檢測日期:

幼童年齡:

歲

個月

我好棒 再加油

走得很快很穩

我好棒 再加油

會拿盤亂塗

我好棒 再加油

有意義的叫
爸爸、媽媽

我好棒 再加油

替他穿衣服會
自動伸出手腳

第 2 歲

檢測日期:

幼童年齡:

歲

個月

我好棒 再加油

會自己扶欄杆上下樓梯

我好棒 再加油

會一百一百翻硬卡書

我好棒 再加油

能指出
身體部位
至少會講
10個語詞

我好棒 再加油

自己會
脫去衣服

滿 2 歲半

檢測日期： 幼童年齡： 歲 個月

我好棒 再加油



會雙腳
同時離地跳

我好棒 再加油



會模內畫垂直線

我好棒 再加油



能正確說出身體6個部位
，會問「這是甚麼？」

我好棒 再加油



能自己用湯匙
吃喝東西

3~4 歲

檢測日期： 幼童年齡： 歲 個月

我好棒 再加油



不須扶欄杆
可以自己
上下樓梯

我好棒 再加油



會模內畫圓圈

我好棒 再加油



能正確說出2種
常見物品的用途

我好棒 再加油



會自己穿衣服，
能和同伴一起玩遊戲

4~5歲

檢測日期： 幼童年齡： 歲 個月

我好棒 再加油



不扶東西，
能單腳連續
跳5下以上

我好棒 再加油



會模仿畫十字、
三角形

我好棒 再加油



能正確說出性別，
會正確說出紅黃綠三種顏色

我好棒 再加油



會用牙刷刷牙、
會自己穿襪子

5~6歲

檢測日期： 幼童年齡： 歲 個月

我好棒 再加油



不扶物，
能單腳平穩
站10秒鐘

我好棒 再加油



能畫人
(至少有6個
可辨視部位)

我好棒 再加油



能正確
排列1-10
的數字卡

我好棒 再加油



會模仿覆誦5個阿拉伯數字，
如96275，發音清晰，說話不結巴

財團法人伊甸社會福利基金會 幼兒發展檢測APP



財團法人伊甸社會福利基金會亦有製作兒童發展檢測APP，提供兒童成長進度觀察及發展檢測，更有認知學習遊戲及彙整各方教養資訊，幫助家長瞭解寶貝的成長進度，提醒家長隨時留意孩子學齡前各階段的發展。

家長在進行檢測後若發現孩子有發展遲緩的疑慮，可至高雄市各處早療服務中心、據點，由專業人員進一步篩檢或提供諮詢喔！

只要上App Store或Play商店搜尋關鍵字「幼兒發展檢測」，或連結下載網址即可免費下載

www.eden.org.tw/childapp.html



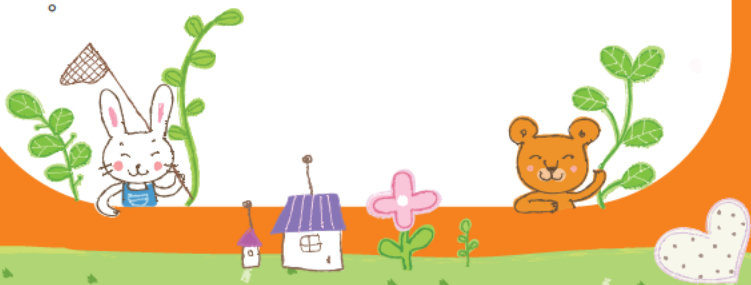
掃瞄QRcode
即可下載喔！

社會福利服務

高雄市政府社會局委託辦理 4 處早療通報轉介中心、6 處個案管理中心及 14 處早療服務中心、據點，提供發展篩檢、個案管理、療育服務、社會福利諮詢等早期療育資源與家庭支持服務。

當您同意將兒童的發展評估資料與聯絡方式予早期療育通報及個案管理中心後，將會有社工人員與您聯絡，提供您早期療育服務及資源的解說，並陪伴您一同面對孩子的需求與成長。

被通報的資料在未經家長同意前，通報轉介及個案管理中心並不會將您或孩子的資料公開，如有兒童發展或早期療育相關疑問，歡迎家長安心與我們聯繫。



高雄市發展遲緩兒童早期療育 通報轉介中心及個案管理中心

高雄市三民兒童早期療育發展中心

(財團法人高雄市私立博正兒童發展中心承辦)

高雄市三民區九如 路775號 ☎398-5011 ☎398-5015

服務
項目

通報
轉介

三民、苓雅、左營、楠梓、新興、
前金、鹽埕、鼓山、前鎮、小港、旗津

個案
管理

三民、苓雅、
左營、楠梓

高雄市鳳山區兒童早期療育發展中心 (財團法人伊甸社會福利基金會承辦)

高雄市鳳山區新富路630號 ☎763-0369 ☎763-3151

服務
項目

通報
轉介

個案
管理

鳳山、大寮、仁武、大社、鳥松、林園、大樹

高雄市旗山區兒童早期療育發展中心 (財團法人伊甸社會福利基金會承辦)

高雄市旗山區文中路7號 ☎661-8106 ☎661-8107

服務
項目

通報
轉介

個案
管理

旗山、美濃、內門、杉林、六龜、甲仙、那瑪夏、
茂林、桃源

高雄市岡山身心障礙福利服務中心 (財團法人平安社會福利慈善事業基金會承辦)

高雄市岡山區公園東路131號 ☎622-6730 ☎622-6734

服務
項目

通報
轉介

個案
管理

岡山、彌陀、茄萣、燕巢、橋頭、路竹、永安、
湖內、阿蓮、梓官、田寮

高雄市鹽埕早期療育資源服務據點 (財團法人高雄市私立博正兒童發展中心承辦)

高雄市鹽埕區大仁路179號4樓 ☎533-5011 ☎533-5012

服務
項目

個案
管理

新興、前金、鹽埕、鼓山、前鎮、小港

高雄市旗津早期療育資源服務據點 (財團法人伊甸社會福利基金會承辦)

高雄市旗津區中洲三路623號 ☎571-0885 ☎571-0886

服務
項目

個案
管理

旗津

高雄市療育訓練單位

日間 托育

日間托育服務

提供0-6歲發展遲緩或身心障礙兒童**日間教學服務**，每班老師與學生的比例最高為1：5（依學生障礙類別調整師生比），除了班級共同課程外，教保員或特教老師也依據每個兒童的發展狀況，制定適合每個兒童個別所需課程。

上課內容包含有感官知覺、粗大動作、精細動作、生活自理、語言溝通、認知、社會性適應等，並藉由積極訓練課程來協助兒童順利轉銜至幼兒園。

時段 療育

時段療育服務

提供0-6歲發展遲緩或身心障礙兒童**時段療育課程**，透過系統化教學課程，協助並教導家長於日常生活情境中為兒童進行生活技能訓練，教保員或特教老師的上課方式也會因應兒童的需要做調整。

時段療育每次上課時間約一小時，其他時間家長可以讓兒童至一般幼兒園接受教育，或至醫療院所接受復健治療。

公設民營早期療育訓練單位

單位名稱	服務項目	地址/電話
高雄市三民兒童早期療育發展中心(財團法人高雄市私立博正兒童發展中心承辦)	日間托育 時段療育	高雄市三民區 九如一路775號 Tel:392 8043 Fax:392 7041
高雄市鳳山區兒童早期療育發展中心(財團法人伊甸社會福利基金會承辦)	日間托育 時段療育	高雄市鳳山區 新富路630號 Tel:763 0369 Fax:763 3151
高雄市岡山身心障礙福利服務中心(財團法人平安社會福利慈善事業基金會承辦)	日間托育 時段療育	高雄市岡山區 公園東路131號 Tel:622 6730 Fax:622 6734
高雄市旗山區兒童早期療育發展中心(財團法人伊甸社會福利基金會承辦)	日間托育 時段療育	高雄市旗山區 文中路7號 Tel:661 8106 Fax:661 8107
高雄市旗津早期療育資源服務據點(財團法人伊甸社會福利基金會承辦)	時段療育	高雄市旗津區 中洲三路623號 Tel:571 0885 Fax:571 0886
高雄市鹽埕早期療育資源服務據點(財團法人高雄市私立博正兒童發展中心承辦)	時段療育	高雄市鹽埕區 大仁路179號4樓 Tel:533 5011 Fax:533 5012
高雄市小港早期療育資源服務據點(財團法人高雄市私立博正兒童發展中心承辦)	時段療育	高雄市小港區 博學路369號5樓 Tel:801 0463 Fax:801 0473

公設民營早期療育訓練單位

單位名稱	服務項目	地址/電話
高雄市林園早期療育資源服務據點(財團法人伊甸社會福利基金會承辦)	時段療育	高雄市林園區 中芸路3 100號 Tel:643 3361 Fax:643 3362
高雄市阿蓮早期療育資源服務據點(財團法人平安社會福利慈善事業基金會承辦)	時段療育	高雄市阿蓮區 成功街66號3樓 Tel:631 1231 Fax:631 1280
高雄市大社早期療育資源服務據點(財團法人伊甸社會福利基金會承辦)	時段療育	高雄市大社區 金龍路65號4樓 Tel:352 7465 Fax:352 0372
高雄市六龜早期療育資源服務據點(財團法人伊甸社會福利基金會承辦)	時段療育	高雄市六龜區 中興里中庄193號 Tel:689 4164 Fax:689 4164
高雄市甲仙早期療育資源服務據點(財團法人伊甸社會福利基金會承辦)	時段療育	高雄市甲仙區 林森路15號 Tel:675 1785 Fax:675 1785
高雄市北區兒童發展中心 (財團法人高雄市私立博正兒童發展中心承辦)	日間托育 時段療育	高雄市楠梓區 德賢路220巷19號 Tel:368 4493 Fax:368 4494
無障礙之家兒童發展中心 (財團法人高雄市私立博正兒童發展中心承辦)	日間托育 時段療育	高雄市前鎮區 翠亨北路392號2樓 Tel:815 1500轉217 Fax:811 2559

私立早期療育服務單位

單位名稱	服務項目	地址/電話
財團法人高雄市 私立博正兒童發 展中心	日間托育 時段療育	高雄市左營區 博愛二路100號9樓 (預計108年遷移至 左營區修明街69號 2、3樓) Tel:558 6331 Fax:558 6332
財團法人高雄市 私立愛森兒童發 展中心	日間托育 時段療育	高雄市左營區 翠華路611號 Tel:581 2946 Fax:588 1979
財團法人高雄市 私立聖淵啟仁中 心	日間托育	高雄市苓雅區 義勇路149號 Tel:749 7717 Fax:749 7921
財團法人雅文兒 童聽語文教基金 會南區中心	聽覺口語教學、 聽能管理、聽力 檢查	高雄市前金區 中正四路148號7樓 Tel:286 0626 Fax:288 1162
中華民國婦聯 聽障文教基金會 附設高雄市私立 至德聽語中心	聽損者半日間托 育、聽損者時段 療育、聽能管理 、聽力檢查	高雄市前鎮區 二聖一路288號3樓 Tel:727 9468 Fax:727 8762
社團法人台北 視障者家長協會	視覺損傷幼兒復 健服務	高雄市左營區 文自路526 1號 16樓之5 Tel:350 4360
社團法人高雄市 兒童發展協會	身心障礙或發展 遲緩家庭親子共 學課程	高雄市三民區 博愛一路27號7樓 Tel:323 1895 Fax:323 1802

高雄市輔具資源中心 及社區巡迴點

兒童確定領有身心障礙證明，並經過專業人員(治療師)評估有輔具需求時，可先至輔具資源中心進行諮詢或社區巡迴點，瞭解各項輔具資訊、輔具功能及正確使用方法。

服務項目：輔具評估、租借、諮詢、維修、輔具二手媒合等。

(服務項目請依各中心及服務站實際提供服務項目為主)

各項服務流程均需時間等候，請提早至各輔具中心或工作站辦理

南區輔具資源中心

高雄市前鎮區翠亨北路392號
(無障礙之家1樓)

☎841-6336、815-1500#111

長庚社區巡迴點

高雄市鳥松區大埤路123號
(長庚醫院復健大樓8樓)

☎0979-133-161

楠梓服務站

高雄市楠梓區德民路172號

☎366-1130

林園社區巡迴點

(每月雙週週三上午9點至12點)
高雄市林園區林園北路191號
(東林里社區關懷據點)

☎841-6336

北區輔具資源中心

高雄市岡山區公園東路131號
(岡山身心障礙福利服務中心1樓)

☎622-6730轉145

榮總社區巡迴點

高雄市左營區大中一路386號
(高榮醫學大樓1樓17診)

☎342-2121#7274

旗山輔具服務站

高雄市旗山區中正路123號

☎662-5695

高雄國軍醫院

社區巡迴點

高雄市苓雅區中正一路2號

☎749-6751#726715 (社工室)

☎749-6751#726537 (出版室)

鳳山輔具服務站

高雄市鳳山區光復路二段120號3樓
(婦幼青少年活動中心3樓)

☎710-0366

醫療評估及 早期療育復健資訊



高雄市兒童發展聯合評估中心及評估醫院

醫院會以特別門診的方式，由不同科別的专业人員為兒童進行一套較完整的發展評估。完成聯合評估後醫師所開立的綜合報告書會有各項檢查的結果及各科醫師、治療師彙整的綜合建議，可供家長及相關專業人員瞭解兒童的發展現況，以便依照兒童發展情形安排合適的早療訓練課程。

財團法人私立高雄醫學大學附設中和紀念醫院

【兒童發展聯合評估門診】
高雄市三民區自由一路100號 ☎312-1101#6468、315-4663(專線)

高雄榮民總醫院【兒童發展/兒童神經科】

高雄市左營區大中一路386號 ☎342-2121#5017、8294

長庚醫療財團法人高雄長庚紀念醫院【兒童心智科】

高雄市鳥松區大埤路123號 ☎731-7123#8167

義大醫療財團法人義大醫院【小兒科】

高雄市燕巢區角宿里義大路1號 ☎615-0011#5751

高雄市立小港醫院【小兒科】

高雄市小港區山明路482號 ☎803-6783#3250

衛生福利部旗山醫院【復健科】

高雄市旗山區大德里中學路60號 ☎661-3811#1006

高雄市立大同醫院【小兒科】

高雄市前金區中華三路68號 ☎291-1101#8043

岡山衛生所 兒童發展評估時段駐點服務

地址：高雄市岡山區公園路50號 ☎621-2015



早期療育復健醫療院所一覽表

行政區	單位名稱	服務項目	電話	地址
楠梓區	禾順復健科診所	物理、職能	353 9760	楠梓新路138 1號
	建仁醫院	物理、職能	351 7166 轉 3219	楠陽路136號
	右昌聯合醫院	物理、職能、語言	364 3388 轉 2201	軍校路930號
	德嘉復健科診所	物理	365 5991	德民路979號
	家毅復健科診所	物理、職能	591 2768	藍田路19號
左營區	國軍高雄總醫院 左營分院	物理、職能	581 7121 轉 2091	軍校路553號
	佑榮復健科診所	物理、職能、語言	588 3380	左營大路2 60號
	高雄榮民總醫院	物理、職能、語言	342 2121 轉 4218	大中一路386號
	博正醫院	物理、職能、語言	556 2212	博愛二路100號
	嘉仁診所	物理、職能、語言	588 1977	翠華路609號
	德能診所	物理、語言	585 7673	左營大路692號
	德裕復健科診所	物理、職能、語言	341 0523	新庄仔路233號
	大道診所	物理、職能	556 1650	自由二路215號
三民區	高醫大學附設 中和紀念醫院	物理、職能、 語言、心理	312 1101 轉 5997	自由一路100號
	義大大昌醫院	物理、職能、 語言、心理	559 9123 轉 7158	大昌一路305號
	青彰復健科診所	物理、職能、音樂	342 7966	明誠一路192號
	建宏復健科診所	物理、職能、 自費語言	381 1366	覺民路82號
	新高醫院	物理、職能、語言	390 9230	莊敬路288號
	良醫診所	物理、職能	385 1603	九如一路196號
	文雄醫院	物理、職能、語言	322 5253	察哈爾二街132號
	宇泰復健科診所	物理、職能	343 8578	明福街17號
	職望語言治療所	自費語言	777 4649	文濱路60號2樓



早期療育復健醫療院所一覽表

行政區	單位名稱	服務項目	電話	地址
苓雅區	市立凱旋醫院	職能、心理	751 3171 轉2812	凱旋二路130號
	天主教聖功醫院	物理、職能、語言	223 8153 轉2237	建國一路352號
	阮綜合醫院	物理、職能、語言	335 1121 轉2278	成功一路162號
	市立民生醫院	物理、職能、語言	751 1131 轉2005	凱旋二路134號
	維新復健科診所	自費：物理、職能	332 9655	四維二路331號
	大益診所	物理、職能、語言	223 1670	同慶路60號
	杉合聯合診所	物理、職能、語言	226 1989	中正二路20號
	示康診所	物理、職能	715 1771	三多二路93號
新興區	晉安復健科診所	物理、職能、語言	241 6888	五福二路158號
	蕭志文醫院	物理、職能、 語言、心理	224 0252 轉217	七賢一路102號
	新華醫院	物理、職能、語言	287 6080 轉202	七賢二路97號
前鎮區	美忠復健科診所	物理、職能、語言	822 5558	翠亨北路547號
	尚佑復健科診所	物理、職能	537 6995	中華五路987號
	易昌復健科診所	物理、職能、語言	536 6396	中華五路1011號
	瑞祥醫院	物理、職能、 語言、心理	771 7503	班超路92號
	安柏鄰好中西醫 聯合診所	物理、職能、語言	335 0802	民權二路180號2樓
前金區	上琳醫院	物理、職能、語言	282 8668 轉8000	自強一路67號
	市立大同醫院	物理、職能、語言	291 1101 轉8347	中華三路68號
小港區	市立小港醫院	物理、職能、語言	803 6783 轉3537	山明路482號

早期療育復健醫療院所一覽表

行政區	單位名稱	服務項目	電話	地 址
鼓山區	市立聯合醫院	物理、職能、語言	555 2565 轉2709	中華一路976號
	李威德復健診所	物理、職能	555 1270	美術館路261號
	長佑診所	物理、職能、語言	553 2356	裕誠路1580號
	佳富復健科診所	物理、職能、語言	552 8885	南屏路539號
旗津區	市立旗津醫院	物理、職能、語言	571 1188 轉1103	旗港路33號
鳥松區	長庚醫院兒童復健中心	物理、職能、語言、音樂	731 7123 轉8841	大碑路123號
鳳山區	博勝復健科診所	物理、職能	701 7958	博愛路23號
	惠德醫院	物理、職能、語言	812 6000 轉1206	福祥街81號
	新高鳳醫院	物理、職能、語言	740 8650	光遠路360號
	晨恩復健科診所	物理、職能	740 8681	建國路二段57之1號
路竹區	溫有諒醫院	物理、職能、語言、心理	696-3322	延平路57號
岡山區	劉嘉修醫院	物理、職能	622 1906	岡山路428號7樓
	惠川醫院	物理、職能、語言	622 9292 轉1213	岡山路92號
燕巢區	義大醫院	物理、職能、語言、心理	615 0011 轉2330	義大路1號
	靜和醫院燕巢分院	物理、職能	615 6555 轉731、732	深水路3之20號
旗山區	衛生福利部旗山醫院	物理、職能、語言	661 3811 轉1019	中學路60號
	廣聖醫院	物理、職能、語言	662 2391 轉104	中華路618號
六龜區	康毅物理治療所	物理	689 3619	民治路16號2樓

資料來源：高雄市政府衛生局

網址：<http://khd.kcg.gov.tw/Main.aspx?sn=653>

特殊教育服務

高雄市教育局聯絡資訊

教育局

高雄市鳳山區光復路二段132號 TEL:799-5678

幼兒教育科：幼兒園管理、幼教相關補助、教師研習等 分機3064-3067

特殊教育科：特殊教育學生鑑定就學、學前特教班等 分機3077

特殊教育資源中心

高雄市仁武區八卦里澄觀路1389號 TEL:375-3528、262-4900

鑑定就學輔具借用、巡迴輔導專業團隊、特教通報輔具借用、特殊教育學生就學

教育部特殊教育通報網 <https://www.set.edu.tw/>

高雄市特殊教育資訊網 <http://doc.spec.kh.edu.tw/>

特殊教育資源中心

本市特殊教育資源中心整合教育、衛生醫療、社政等專業服務，協助各級學校輔導身心障礙學生課業學習、生活、就業轉銜及其家庭支持，達成其身心之良好成長和發展，並與「身心障礙教育專業團隊」功能性整合。

專業團隊依學生需求狀況提供服務：

直接服務：專業人員主要針對學生的能力進行評估，對教師及家長提供示範直接治療訓練之計畫與方式。

間接服務：專業人員協助老師訂定學生的教育訓練計畫，並與老師研擬討論，將計畫融入相關課程領域，或日常生活作息中實施，專業人員結合老師評量、追蹤訓練成效。

諮詢服務：透過電話、面談、個案研討、團隊網站等，團隊人員協助學校老師、學生家長解答疑問或提供相關資訊。

申請方式：舊案於每學期最後一個月申請下學期，新案於每月1日起，開放申請為期10天，由所就讀之公私立幼兒園提出，並逕於教育部特殊教育通報網、高雄市特殊教育資訊網申請。

特殊教育班各行政區分布

學前教育階段

學前不分類(集中式)：班級設在學校內，由特教老師依兒童的能力設計課程，教學內容會針對每個兒童不同的學習能力設計個別化教育計畫(IEP)，亦會依兒童障礙程度調整與非特殊教育學生一同進行融合的課程。

不分類巡迴輔導班：以直接服務、間接合作諮詢等方式服務就讀未設有學前特教班之公私立幼兒園鑑定通過之身障兒童為主。特教老師以每週一次的巡迴方式，依兒童特質、學習能力及特殊需求安排上課方式與調整課程，並提供幼兒園老師合宜的教學建議。

學前教育階段特教資源一覽表

行政區	學前不分類(集中式)	學前不分類巡迴輔導班
三民區	鼎金國小、愛國國小、莊敬國小	愛國國小、獅湖國小、河濱國小、東光國小
旗津區	中洲國小	無
大寮區	無	中庄國小
小港區	太平國小、桂林國小	小港國小、漢民國小、青山國小
仁武區	仁武特殊教育學校	仁武特殊教育學校、仁武國小
左營區	左營國小、市立裕誠幼兒園	左營國小、舊城國小、新民國小、勝利國小
前金區	市立前金幼兒園	市立前金幼兒園
新興區	新興國小	信義國小
苓雅區	五權國小、凱旋國小、四維國小、福康國小	五權國小、凱旋國小、福東國小、中正國小
湖內區	無	文賢國小
楠梓區	後勁國小、莒光國小	楠梓特殊學校、楠陽國小、加昌國小
鼓山區	壽山國小、龍華國小	鼓山國小
前鎮區	復興國小、明正國小	佛公國小、明正國小、復興國小
橋頭區	無	興糖國小
鳳山區	鳳西國小	鎮北國小、福誠國小、鳳西國小、正義國小、文山國小
岡山區	岡山國小	嘉興國小、兆湘國小
林園區	無	中芸國小、金潭國小
桃源區	無	桃源國小
旗山區	無	旗山國小、嶺口國小
永安區	無	永安國小

以上區域以外之行政區由不分類巡迴輔導班支援

※安置原則：未來共同行政區中若有新增學校，未納入上表者，以google距離最近者優先排入，距離差異不大者以人數最少之班級優先排入，並由監輔會統一安置。

特殊教育班各行政區分布

國小教育階段

不分類(集中式)：在一般學校中，把身心障礙的學生聚集成一班上課，通常師生比為一比四。

不分類(身障類資源班)：通常資源班課程採用外加或抽離的方式，外加方式是利用早自修或導師時間，讓學生至資源班上課；抽離方式則多是利用彈性時間，盡量不佔用學生的正式上課時間。不分類資源班的課程彈性很大，依學生的狀況安排不同的學習內容，如：補救教學、團體課程、生活教育。

巡迴輔導班：巡迴輔導班的服務對象包括各種障礙類別的學生，巡迴輔導班包括視障、情緒與行為障礙、聽障、語障，此外還有以床邊教學服務在家教育的學生，例如因身體病弱而住院。

特殊學校：以重度、極重度和多重障礙的身心障礙學生為主，從學前、國小、國中至高中職班級都有。提供住宿和交通車的服務，設備和人力資源充足。

國小教育階段特教資源一覽表

行政區	不分類 (集中式)	不分類 (身障類資源班)	巡迴輔導班
三民區	正興國小 獅湖國小 民族國小 鼎金國小	三民國小、鼎金國小、 愛國國小、十全國小、 正興國小、博愛國小、 獅湖國小、民族國小、 莊敬國小、光武國小、 東光國小、河濱國小、 陽明國小	<ul style="list-style-type: none">• 在家教育： 莊敬國小、河濱國小• 床邊教學：博愛國小• 語障巡迴輔導： 愛國國小、東光國小• 情障巡迴輔導：愛國國小• 聽障巡迴輔導：河濱國小
旗津區	中洲國小	旗津國小、中洲國小	大汕國小
大社區	大社國小	大社國小、觀音國小	無
大寮區	永芳國小	永芳國小、翁園國小、 忠義國小、昭明國小、 潮寮國小、中庄國小、 大寮國小、山頂國小、 後庄國小	無
小港區	小港國小 鳳林國小	小港國小、鳳林國小、 青山國小、太平國小、 鳳鳴國小、坪頂國小、 二苓國小、桂林國小、 漢民國小、華山國小、 港和國小、鳳陽國小、 明義國小	<ul style="list-style-type: none">• 在家教育：小港國小• 情障巡迴輔導：漢民國小

特殊教育班各行政區分布

行政區	不分類 (集中式)	不分類 (身障類資源班)	巡迴輔導班
仁武區	仁武特殊教育學校、仁武國小、登發國小	仁武國小、八卦國小、登發國小	烏林國小
旗山區	溪洲國小、鼓山國小	旗山國小、溪洲國小、鼓山國小、圓潭國小	<ul style="list-style-type: none"> 語障巡迴輔導：鼓山國小 情障巡迴輔導：旗山國小 視障巡迴輔導：溪洲國小 聽障巡迴輔導：旗山國小
左營區	左營國小、屏山國小、永清國小	左營國小、舊城國小、新莊國小、新民國小、明德國小、勝利國小、屏山國小、永清國小、新上國小、福山國小、文府國小、新光國小	語障巡迴輔導：左營國小
甲仙區	甲仙國小	甲仙國小	寶隆國小
阿蓮區	阿蓮國小	阿蓮國小、復安國小	中路國小
前金區	前金國小	前金國小、建國國小	無
美濃區	美濃國小	美濃國小、吉洋國小、龍肚國小、吉東國小	中潭國小、龍肚國小、福安國小
新興區	新興國小	新興國小、大同國小、信義國小、七賢國小	無
苓雅區	成功國小、五權國小、福東國小、高雄特殊教育學校	苓洲國小、成功國小、五權國小、凱旋國小、四維國小、福東國小、中正國小、福康國小	<ul style="list-style-type: none"> 在家教育：福東國小 語障巡迴：福東國小 聽障巡迴輔導：五權國小
茄萣區	成功國小	茄萣國小、成功國小	興達國小
梓官區	梓官國小	梓官國小、蚵寮國小	無
湖內區	文賢國小	大湖國小	文賢國小
楠梓區	楠梓國小、楠梓特殊教育學校	油廠國小、楠梓國小、後勁國小、援中國小、右昌國小、莒光國小、加昌國小、楠陽國小、翠屏國小	<ul style="list-style-type: none"> 在家教育：楠梓國小 視障巡迴輔導：楠梓特殊教育學校
路竹區	路竹國小	路竹國小、竹滬國小、甲國小、蔡文國小、大社國小	北嶺國小、下坑國小

特殊教育班各行政區分布

行政區	不分類 (集中式)	不分類 (身障類資源班)	巡迴輔導班
鼓山區	內惟國小、 龍華國小	鼓山國小、鼓岩國小、 內惟國小、中山國小、 壽山國小、龍華國小、 九如國小	無
六龜區	六龜國小	六龜國小、龍興國小	荖濃國小、寶來國小
前鎮區	成功特殊教育學校、 獅甲國小、 仁愛國小、 樂群國小、 瑞豐國小	前鎮國小、獅甲國小、 仁愛國小、樂群國小、 愛群國小、復興國小、 瑞豐國小、明正國小、 光華國小、瑞祥國小、 鎮昌國小、佛公國小、 紅毛港國小、民權國小	<ul style="list-style-type: none"> • 不分類巡迴輔導： 鎮昌國小 • 語障巡迴： 復興國小、明正國小 • 情障巡迴輔導：瑞豐國小
彌陀區	彌陀國小	彌陀國小、南安國小、 壽齡國小	無
橋頭區	仕隆國小	仕隆國小、甲園國小、 興糖國小、橋頭國小	<ul style="list-style-type: none"> • 不分類巡迴輔導： 橋頭國小 • 視障巡迴輔導：橋頭國小
燕巢區	燕巢國小	燕巢國小、安招國小	橫山國小
鳳山區	文山國小、 中正國小、 五甲國小、 五福國小	鳳山國小、文山國小、 中正國小、五甲國小、 誠正國小、南成國小、 五福國小、中山國小、 新甲國小、忠孝國小、 鎮北國小、鳳西國小、 文德國小、瑞興國小、 正義國小、福誠國小、 過埤國小、中崙國小、 鳳翔國小	曹公國小
岡山區	前峰國小、 後紅國小	岡山國小、前峰國小、 嘉興國小、兆湘國小、 後紅國小、竹圍國小	<ul style="list-style-type: none"> • 不分類巡迴輔導： 和平國小 • 語障巡迴輔導：兆湘國小 • 聽障巡迴輔導：岡山國小
林園區	林園國小、 中芸國小、 王公國小	林園國小、中芸國小、 港埔國小、金潭國小、 王公國小、汕尾國小	無

特殊教育班各行政區分布

行政區	不分類 (集中式)	不分類 (身障類資源班)	巡迴 輔導班
內門區	內門國小	內門國小	木柵國小、觀亭國小
茂林區	無	無	茂林國小
桃源區	無	桃源國小	興中國小
杉林區	無	巴楠花部落小學、 新庄國小	上平國小、杉林國小
永安區	無	永安國小	維新國小
鹽埕區	無	鹽埕國小、光榮國小、 忠孝國小	無
那瑪夏區	無	民生國小	無
大樹區	九曲國小	大樹國小、九曲國小、 溪埔國小	龍目國小
鳥松區	無	鳥松國小、仁美國小	無



高雄市四所特殊學校學區劃分一覽表

學校	行政區
高雄特殊教育學校	鼓山區、三民區、鹽埕區、前金區、新興區、苓雅區、 鳳山區、大寮區
成功特殊教育學校	前鎮區、小港區、旗津區、鳳山區、大寮區、林園區、 鹽埕區、前金區
楠梓特殊教育學校	楠梓區、左營區、大社區、岡山區、梓官區、永安區、 彌陀區、橋頭區、茄萣區、阿蓮區、路竹區、湖內區、 鼓山區、三民區
仁武特殊教育學校	鳥松區、仁武區、大樹區、燕巢區、田寮區、湖內區、 旗山區、美濃區、甲仙區、內門區、六龜區、杉林區、 那瑪夏區、桃源區、茂林區、鳳山區、大寮區、 左營區、大社區、岡山區、梓官區、永安區、彌陀區、 橋頭區、茄萣區、阿蓮區、路竹區

鑑定安置

申請資格

1. 本市所屬公私立學校，在學學生且疑似為智能障礙、視覺障礙、聽覺障礙、語言障礙、肢體障礙、身體病弱、腦性麻痺、情緒行為障礙、學習障礙、多重障礙、自閉症、發展遲緩或其他障礙者。
2. 年滿2足歲、未滿6足歲之疑似特殊需求幼生：欲申請學前不分類(集中式)者需設籍本市。
3. 申請暫緩入學：依本市身心障礙適齡學生申請暫緩入學處理要點辦理。
4. 申請延長修業年限：依本市國民教育階段身心障礙學生延長修業年限實施要點辦理。

申請方式(受理申請單位)

1. 學前階段欲申請暫緩入學者，需由原就讀學校或機構準備相關資料，如未就讀幼兒園或機構者，請所屬學區國小協助準備相關報名資料。
2. 國民教育階段以上，由學校教師或家長向就讀學校之特教業務承辦處室提出申請。

安置原則

1. 學前教育階段：欲安置學前不分類集中式班級者，在考量適性安置的前提下，依實際缺額情形，以5歲、4歲、3歲、2歲班等順序，以就近安置等具體原則依序安置。
2. 國民教育階段：本市特殊教育學生鑑定及就學輔導會(以下簡稱鑑輔會)鑑定通過之特殊教育學生以就近安置為原則，倘學生所屬學區學校即設有適合學生就讀之特殊教育班型，則以學區安置為原則；反之，倘學生所屬學區學校未設有適合學生就讀之特殊教育班型，則考量就近安置，得不受學區限制。
3. 總量管制學校依本市國民中小學實施學生人數總量管制作業要點辦理。

鑑定安置

【跨階段轉銜安置】服務流程圖

個案轉介：經鑑輔會鑑定之身心障礙學生

【跨教育階段鑑定安置】
僅持有鑑輔會鑑定清冊、或身心障礙手冊或證明失效者，
於大班升小一時均應提報跨教育階段鑑定安置，
惟送件時請依國教階段送件規定辦理。

校內召開特殊教育推行委員會討論

各級學校備齊相關資料並上網提報

初評會議及學校資料補正

鑑定安置會議

通過：符合特教身分
接受特教服務

不通過：非特教生

鑑定安置

【暫緩入學】申請流程圖

申請資格：設籍在高雄市之身心障礙屆齡學生
(當年度9月1日滿六歲)

【持有身心
障礙手冊
或身心障
礙證明】

【持有診斷證明】
持有衛生福利部
輔導之兒童發展
聯合評估中心
所開立之發展遲緩
診斷證明書者

【鑑輔會鑑定為
特教生者】
經鑑輔會鑑定
通過之特殊教
育學生

由學區學校提出申請

學校備齊相關資料並上網提報

鑑定安置會議

通過：暫緩一年入學，原就讀公幼及學前不分類集中式特教班者，需考量名額，安置時以鑑輔會決議為準。

不通過：
進入國小就讀

學前教育與國小階段 鑑定安置送件檢附資料彙整表

檢附資料	內容說明暨注意事項	有效期限(以鑑定安置會議第一日為基準)
戶口名簿	請學校核對報名資料及確認學生是否設籍高雄市。	
各類申請表暨家長同意書	含系統申請表與紙本申請表，兩者需一致。	監護人簽名日期需在四個月內
身心障礙手冊或身心障礙證明(ICF)	<ol style="list-style-type: none"> 1. 經「身心障礙診斷鑑定指定醫療機構」評估，符合開立身心障礙證明/手冊資格者，方需檢附。 2. 檢附影本者，需蓋「與正本相符」章及送件人員職章。 	若手冊或證明之效期距離換發日期為三個月以內者，請學校提醒家長換發事宜
醫院診斷證明書	<ol style="list-style-type: none"> 1. 須為「身心障礙診斷鑑定指定醫療機構」所開立之診斷證明書。 2. 提報「視覺障礙」所檢附之醫院診斷證明書，內容須載明雙眼視力經矯正後之最佳視力狀況。 3. 提報「聽覺障礙」所檢附之醫院診斷證明書，內容須載明自覺性純音聽力檢查或他覺性聽力檢查之結果。 	一年
兒童發展聯合評估中心綜合評估報告書	與心理衡鑑報告擇一檢附。	以報告書上所註明之效期為主
心理衡鑑報告	如：魏氏智力量表、貝萊嬰幼兒綜合發展測驗、萊特國際操作量表…等。	依心理衡鑑報告書上所註明之效期為主，未註明者則以二年為限
聽力圖	提報聽覺障礙類個案，聽力圖需由身心障礙診斷鑑定參考醫療機構所開立。	聽障類：一年

高雄市 社會福利 與教育補助

高雄市政府為協助發展遲緩或身心障礙兒童及家長，提供多項療育與教育費用補助，如家庭有需求且符合申請資格，可先致電向各補助辦理單位洽詢申請細節，保障自身權益。



社會福利補助

高雄市早期療育訓練費及交通費補助

申請資格

1. 設籍本市且經通報社政主管機關，0歲至入小學前或暫緩入學之兒童。
2. 至本市認可之早期療育訓練單位接受療育訓練。
3. 應於接受療育訓練後次月起3個月內提出申請。

福利內容

1. 療育訓練費用：低收入戶每人最高5,000元/月；非低收入戶每人最高3,000元/月。
 2. 療育交通費用：低收入戶每人最高1,000元/月；非低收入戶每人最高500元/月。同一早期療育訓練單位每日以100元為限。
- ※訓練費及交通費補助應合併計算，低收入戶每人最高5,000元/月；非低收入戶每人最高3,000元/月。

應備文件

1. 申請表。
2. 有效期間內之發展遲緩診斷證明書、綜合報告書或身心障礙證明/手冊。
3. 療育訓練繳費收據正本。
4. 暫緩入學證明(已達就學年齡但未入小學就讀者檢附)。
5. 療育訓練日期證明表(申請交通費檢附，須蓋單位戳章及治療師簽章)。
6. 郵局存摺封面影本。

辦理單位

1. 兒童戶籍所在地區公所社會(經)課
2. 三民兒童早期療育發展中心：398-5011
3. 鹽埕早期療育資源服務據點：533-5011
4. 旗津早期療育資源服務據點：571-0885
5. 鳳山區兒童早期療育發展中心：763-0369
6. 旗山區兒童早期療育發展中心：661-8106
7. 岡山身心障礙福利服務中心：622-6730



社會福利補助

高雄市早期療育機構日間托育費用補助

申請資格

1. 學齡前兒童設籍本市並領有發展遲緩診斷證明、綜合報告書或身心障礙證明/手冊者。
2. 未領有身心障礙者生活補助及政府其他生活補助或托育津貼者。
3. 就托於本市早期療育機構日托班之發展遲緩兒童或身心障礙兒童。

福利內容

1. 108年度最低生活費用：13,099元。
2. 補助額度：
 - (1) 列冊低收入戶全額補助。
 - (2) 家庭總收入平均未達當年度每人每月最低生活費：
 - 2倍者，補助4分之3。
 - 2倍以上未達3倍者，補助2分之1。
 - 3倍以上未達4倍者，補助4分之1。

貼心
小提醒

如就托於身心障礙機構者，欲申請日間照顧及住宿式照顧費用補助，請洽戶籍地區公所社會課或社會局身心障礙福利科：
336-8333分機
3949、3950

辦理單位

1. 三民兒童早期療育發展中心：392-8043
2. 鳳山區兒童早期療育發展中心：763-0369
3. 旗山區兒童早期療育發展中心：661-8106
2. 岡山身心障礙福利服務中心：622-6730

申請、換發或補發身心障礙證明/手冊

申請資格

設籍本市，符合身心障礙者權益保障法之身心障礙類別者，或已領有身心障礙證明/手冊者。

福利內容

1. 申請：經鑑定醫院鑑定合於障礙等級核發身心障礙證明。
2. 補發：身心障礙證明/手冊遺失時製發。
3. 換發：身心障礙證明/手冊破損不堪使用、改名、戶籍遷移等資料變更時製發。

辦理單位

1. 戶籍所在地區公所社會(經)課
2. 涉及身心障礙鑑定疑義，請洽衛生局長期照護科：713-4000#5703-5706

社會福利補助

身心障礙生活補助

申請資格

1. 設籍並實際居住本市領有身心障礙證明/手冊，且最近一年居住國內超過183日者。
2. 未接受政府其他生活補助亦未經收容安置者。
3. 家庭總收入按全家人口平均分配，每人每月未超過最低生活費2.5倍，且未超過平均每人每月消費支出1.5倍(31,629元)。
4. 全家動產未超過1人為200萬元，每增加1人增加25萬元；全家不動產價值合計未超過650萬元。

※備註：詳細財稅計算方式請電洽戶籍地區公所社會(經)課詢問。

福利內容

1. 低收入戶：極重度、重度及中度障礙每人核發8,499元/月；輕度障礙每人核發4,872元/月。
2. 中低收入戶：極重度、重度及中度障礙，每人核發4,872元/月；輕度障礙每人核發3,628元/月。
3. 非屬低收入戶或中低收入戶之極重度、重度及中度身心障礙，每人核發4,872元/月；輕度身心障礙每人核發3,628元/月。

應備文件

1. 申請調查表。
2. 申請人身分證正本、印章、郵局存簿封面影本。
3. 依審核狀況需提供其他證明文件。

辦理單位

1. 戶籍所在地區公所社會(經)課
2. 如有疑問請洽社會局社會救助科：336-8333#2063



社會福利補助

弱勢兒童托育補助

申請資格

1. 設籍並實際居住本市，或符合兒童及少年福利與權益保障法第22條規定之無國籍或未取得居留、定居許可之未滿2歲兒童，具下列資格之一，且其父母、監護人或實際照顧之人，因就業致無法自行照顧兒童，需送托本市立案托嬰中心或領有居家式托育服務登記證書之居家托育人員，得申請托育補助：
 - (1) 本市列冊低收入戶或中低收入戶。
 - (2) 因懷孕或生育而遭遇困境之兒童及少年之子女。
2. 符合上述規定而未申請托育補助之未滿2歲兒童，或不符前條規定之發展遲緩或身心障礙兒童，其父母、監護人或實際照顧之人因求職、參加職業訓練或家庭遭遇變故，致無法自行照顧兒童，需送托本市立案托嬰中心或領有居家式托育服務登記證書之居家托育人員，得申請臨時托育補助。

福利內容

1. 托育補助：

- (1) 送托領有保母人員技術士證之居家托育人員：
中低收入戶最高4,000元/月；低收入戶、因懷孕或生育而遭遇困境之兒童及少年之子女者最高5,000元/月。
- (2) 送托相關科系畢業或修畢托育人員專業訓練課程並領有結業證書者：
中低收入戶最高3,000元/月；低收入戶、因懷孕或生育而遭遇困境之兒童及少年之子女最高4,000元/月。

2. 臨時托育補助：

- (1) 低收入戶、中低收入戶、因懷孕或生育而遭遇困境之兒童及少年之子女每人補助100元/小時，每人每年最高補助240小時。
- (2) 未滿2歲之發展遲緩或身心障礙兒童，每人補助120元/小時，每人每年最高補助240小時。

辦理單位

社會局兒童及少年福利科：336-8333 # 2495-2498

社會福利補助

少子女化對策計畫：未滿2歲兒童育兒津貼

申請資格

1. 設籍本市之未滿2歲兒童。
2. 綜合所得稅稅率未達20%，或本市列冊低收入戶、中低收入戶。
3. 兒童未經安置收容、未接受托育公共及準公共化服務。
4. 未正在領取該名兒童之育嬰留職停薪津貼、托育補助，或其他政府相同性質之補助。

※詳細資訊可查詢高雄市政府社會局網頁>托育福利>經濟補助>育有未滿2歲兒童育兒津貼

福利內容

1. 一般家庭(綜所稅稅率未達20%)：補助2,500元/月。
2. 中低收入戶：補助4,000元/月。
3. 低收入戶：補助5,000元/月。

※第3名(含)以上子女，每月再加發1,000元。

注意事項

1. 本津貼追溯自提出申請月份發給。如兒童出生後60日內完成戶籍登記並申請者，得追溯自出生月份發給。
2. 第3名以上子女，係指戶籍登記為同一母親或父親之排行第3名(含)以上子女；同戶籍之收養子女、再婚子女，均列入排行計算。

辦理單位

1. 戶籍所在地區公所社會(經)課
2. 如有疑問請洽社會局兒童及少年福利科：336-8333#2451-2454



社會福利補助

少子女化對策計畫：

未滿2歲兒童托育公共及準公共化補助

申請資格

1. 育有未滿2歲兒童。
2. 綜合所得稅稅率未達20%，或本市列冊低收入戶、中低收入戶。
3. 未正在領取該名兒童之育嬰留職停薪津貼、育兒津貼或其他政府相同性質之補助。
4. 兒童送托與政府簽訂合作契約之私立托嬰中心或居家托育人員或公共托嬰中心、社區公共托育家園。

※詳細資訊可查詢高雄市政府社會局網頁>托育福利>經濟補助>未滿2歲兒童托育公共及準公共化服務費用

福利內容

1. 送托與政府簽訂合作契約之居家托育人員、私立托嬰中心者：
 - (1) 一般家庭：最高6,000元/月
 - (2) 中低收入戶：最高8,000元/月
 - (3) 低收入戶或弱勢家庭(特殊境遇、發展遲緩、身障兒童)：最高1萬元/月
 2. 送托公共托嬰中心或社區公共托育家園者：
 - (1) 一般家庭：最高3,000元/月。
 - (2) 中低收入戶：最高5,000元/月。
 - (3) 低收入戶或弱勢家庭(特殊境遇、發展遲緩、身障兒童)：最高7,000元/月
- ※第3名(含)以上子女，每月再加發1,000元。

注意事項

1. 本項補助超過半個月、不滿1個月者以1個月計，未達半個月者以半個月計，但實際支付之托育費用低於補助金額者，核實補助。
2. 申請人於托育事實發生日起15日內，備齊申請文件送至托育地點所屬之居家托育服務中心或托嬰中心審核，則補助日期得自托育事實發生日起算。
3. 申請人如逾時申請或未於限定期內備齊申請文件，則補助日期自申請人備齊文件送至居家托育服務中心或托嬰中心之收件日(以郵戳日或簽收日為憑)起算。

洽詢電話

社會局兒童及少年福利科：336-8333 # 2495-2498

教育補助

少子女化對策計畫：2至5歲教育及照顧

辦理期程	高雄市自108學年度(108年8月1日)實施
教保服務性質	家長受益情形
公共化幼兒園： 公立幼兒園	1. 一般家庭：免學費 2. 低收入、中低收入戶：免繳費用
公共化幼兒園： 非營利幼兒園	1. 一般家庭：繳費不超過3,500元/月 2. 第3名以上子女：繳費不超過2,500元/月 3. 低收入、中低收入：免繳費用
準公共化 幼兒園	1. 一般家庭：繳費不超過4,500元/月 2. 第3名以上子女：繳費不超過3,500元/月 3. 低收入、中低收入戶：免繳費用
未正在接受公 共或準公共化 教保服務	綜所稅率未達20%家庭且未正在領取育嬰留 職停薪津貼者 1. 一般家庭：補助2,500元/月 2. 第3名以上子女：加發1,000元/月
辦理單位	教育局幼兒教育科：799 5678 # 3065~3067

※備註：準公共化幼兒園係指符合六大要件之私立幼兒園與政府共同簽立合作契約，降低家長收費，其餘費用由政府協助家長支付，並撥付至幼兒園。



教育補助

高雄市兒童托育津貼

申請資格

就托(讀)於本市立案幼兒園、兒童課後照顧服務中心或兒少福利機構之兒童，與其法定代理人之一方設籍並實際居住本市，且具有下列情形之一者：

1. 本市列冊低收入戶子女
2. 符合高雄市弱勢單親家庭扶助辦法第五條規定之單親家庭子女
3. 受保護安置兒童
4. 發展遲緩兒童
5. 身心障礙者子女
6. 身心障礙兒童
7. 原住民兒童

以上申請對象除第3款情形應由實際照顧兒童之人提出外，以兒童之法定代理人為申請人；第4至第7款情形，以申請人經稅捐稽徵機關核定之最近一年所得總額未達綜合所得稅申報標準或其稅率在5%以下者為限。

福利內容

1. 公立幼兒園：補助1,500元/月
2. 私立幼兒園(含非營利幼兒園)及兒童課後照顧服務中心：補助3,000元/月。

應備文件

由家長出具私章、戶口名簿(身心障礙者子女、身心障礙兒童、具原住民身分之兒童請出具新式戶口名簿)，及依其身分別提出證明文件向就讀之幼兒園提出申請。

辦理單位

1. 就讀之公私立立案幼兒園
2. 教育局幼兒教育科：799-5678#3064-3067



教育補助

高雄市幼兒教育及照顧補助

申請資格

設籍本市之2歲以上未滿5歲幼兒(幼兒年齡之計算,以幼兒入幼兒園當學年度9月1日滿該歲數者認定之),就讀本市立案幼兒園,其法定代理人或實際照顧之人(以下簡稱申請人)得申請補助。但2歲以上未滿4歲幼兒,以申請人最近一年所得總額未達綜合所得稅申報標準或其稅率在5%以下者為限。

福利內容

本補助金額,每一幼兒每學期新臺幣5,000元。但第一學期10月16日或第二學期4月16日以後就讀者,補助金額減半;第一學期12月26日以後就讀,或第二學期5月30日以後就讀公立幼兒園、6月30日後就讀私立幼兒園者(含非營利幼兒園),不予補助。

辦理單位

教育局幼兒教育科: 799-5678 # 3064-3067

教育部補助身心障礙幼兒家長經費

申請資格

當年度9月1日滿2歲至入國民小學前,經各級主管機關特殊教育學生鑑定及就學輔導會鑑定安置就讀者。

福利內容

- 2足歲以上未滿5足歲:就讀公立幼兒園(機構)者,每人每學期補助3,000元;就讀立案私立幼兒園,每人每學期補助7,500元。
- 2足歲以上至入國民小學前就讀立案私立社會福利機構,每人每學期補助5,000元。
- 5足歲以上至入國民小學前,就讀幼兒園者,另依中央主管機關或其他中央目的事業主管機關所定幼兒教育補助相關規定予以補助。
- 身心障礙幼兒就讀幼兒園(機構)之實際繳費金額低於前項補助費用者,以補助實際繳費金額為限。
- 申請本補助,不得重複申領教育部其他學前幼兒教育補助。

辦理單位

- 就讀之公私立立案幼兒園(機構)
- 教育局特殊教育科: 799-5678#3077



育兒補給包



寶寶動作一級棒！

如何鼓勵寶寶爬行

物理治療師 樊惠瑜

新手父母在孩子已經學習會翻身、坐的時候，無不滿心期待孩子能進階到下一個動作發展里程碑，開始爬行。7-10個月的孩子通常都會發展出爬行的動作和欲望，不過因為生長環境和身體狀況的差異而有不同的發展速度，有的孩子很快就可以學習出爬行的技巧，有的孩子卻對爬行興趣缺缺。孩子不喜歡爬其實都是有原因的。是不是怕地板太髒、太冰冷或太硬而盡量抱在手上或坐在螃蟹車裡？或者老是把他在遊戲床裡讓他沒有寬闊的空間自由發揮。是不是寶寶太胖了？手腳沒有力氣支撐體重，爬一下就累了。

冬天是不是衣服穿太多了？而影響肢體動作。

了解孩子的狀況，陪伴孩子遊戲，

相信很快成為爬行高手喔！

爬行的好處

1. 訓練大小肌肉的發展
2. 增加動作的協調
3. 探索環境增加認知
4. 增加感覺刺激
5. 增加心肺耐力



寶寶動作一級棒！ 如何鼓勵寶寶爬行

物理治療師 樊惠瑜

鼓勵寶寶爬行的方法

爬行的事前準備

寶寶6-7個月時，當寶寶清醒時可讓他在安全的環境，例如：巧拼地墊、安全地板上玩耍，嘗試讓他在多種姿勢下遊戲，尤其是趴在地板上遊戲。

利用玩具來吸引寶寶

當寶寶能獨立坐穩、頭部控制成熟、趴著可以手掌撐地觀察周圍，對好奇的物體會想以雙手擺動企圖前進時就可以開始爬行訓練了。利用玩具或其他喜歡的物品，放在離寶寶一小段距離，剛開始最好是在他伸手差一點就可摸到的地方吸引他爬過去拿，再慢慢拉長距離。

跟著寶寶的節奏一起來爬爬

剛開始寶寶因為腳的力氣較為不足，可以將手掌貼著寶寶的腳掌，跟著寶寶出力的節奏，輕輕從出力的腳推寶寶一把，讓寶寶瞭解這樣的出力方式是可以讓身體前進。

多給讚美和鼓勵

當寶寶想爬時要多鼓勵他，讓他愛上爬行的樂趣。如果寶寶爬出一小段距離後，爸媽可給予大大的鼓勵，讓他更有信心。

增加爬行遊戲的趣味

當寶寶學會爬行之後，在父母陪伴下設計小遊戲，例如：放枕頭阻擋在路上，讓寶寶爬上爬下。在安全環境裡放幾個紙箱挖空排成隧道，在出口處擺上寶寶心愛的玩具等…。

爸媽陪伴寶寶一起爬行

爸媽和寶寶爬行比賽或讓寶寶在自己身上爬上爬下，不但可以加強寶寶爬行的動機更能增加親子互動。



孩子，你為什麼愛哭哭？

瞭解孩子的情緒

職能治療師 劉蓉兒

Q

孩子一點小事就馬上哭，安慰他，他哭得更大聲，方面我也怕他習慣被安撫，但不理他，希望他堅強一點，他卻也哭得更厲害，造成我們彼此之間關係更緊張。我該怎麼辦？

A

哭泣，對孩子來說，是一種情緒表達的方式。尤其，對語言發展尚未成熟的嬰幼兒，更是需要用哭來表達未滿足的需求或身體的不適等。當幼小的孩子哭泣時，正是教導他辨識自己的情緒及學習使用語言表達及處理自己的情緒、需求或不適的好時機。

這時我們可以這樣做

同理及確認孩子的情緒或感覺

用語言表達對孩子情緒的理解，例如：「很想被抱抱，對嗎？」、「很怕妹妹把書搶走、弄壞，對嗎？」說出孩子心裡可能的感受，不僅會幫助孩子因被了解而安靜下來，更重要的，是能讓孩子學會辨識自己的情緒，進而學會接納自己的情緒，不用擔心自己的情緒是不對或不好的，幫助孩子更認識自己，也對自己及周遭的人事物更能產生信任感。

鼓勵孩子用語言再次表達情緒

這將幫助他未來有能力用言語表達自己的情緒，減少哭泣。

孩子，你為什麼愛哭哭？

瞭解孩子的情緒

職能治療師 劉蓉兒

正向引導孩子解決問題

在孩子確認情緒後，可以引導孩子說出需要並思索如何解決問題。例如：「想要抱抱，請走過來，說我想要抱抱」或「妹妹把書搶走、弄壞，好生氣，我們一起想想看，要怎麼教妹妹有禮貌，好嗎？」若孩子願意說出想法，要肯定他願意表達的行為，及克制自己負面情緒的能力，若孩子還想不出來，則可以繼續引導孩子思考一些平時有興趣、幫助情緒安定的活動，之後，也請一定要肯定他具有克制力及處理情緒的能力。

下次孩子哭時，對他表示信心

說出孩子曾用語言表達的成功經驗，接著再依孩子的狀況將上述歷程走一次。當孩子越來越能表達且具有問題解決的能力，知道你會接納及陪伴，在安全感及能力建立後，孩子必然會減少哭泣。

然而，我們也需要注意，有幾件事也是大人們要學著克制的

不要責備孩子的哭泣

哭聲容易讓人煩躁，很自然會促動大人下禁哭令，情不自禁地說：「不准哭」、「再哭就打」、「愛哭鬼」等，這會導致孩子否認甚至壓抑情緒，造成孩子誤以為負面情緒是不好的，甚至用其他激動的行為表示受到壓抑或不受大人重視的情緒。

不要因為哭才讓孩子得到需要

千萬不要在孩子哭泣的時候才注意他，或讓他在哭泣時得到所需，這會無形間增強孩子錯誤的情感連結—「哭泣就可以得到愛及所需」。

不要忽視自己與哭泣的關係

大人們需要反思自我，為何不想聽到孩子哭泣？是否因為身體疲憊？是否心中有掛慮？是否因為我們對哭泣都只有負面詮釋？親愛的大人們，我們需要解決的不是孩子的哭泣，而是我們內心的需求，並且要對「哭」重建正向的認知。珍惜孩子的哭泣，親子關係更加連結，也會讓我們與孩子的情感智慧都獲得增長。

兒童發展123圖文書

0-3歲是嬰幼兒發展的關鍵時期，有早期療育需求的兒童，除了早期療育機構、醫療院所的協助外，家庭的配合更是影響療育效果的重要因素！高雄市政府社會局希望能協助家有疑似發展遲緩嬰幼兒的照顧者輕鬆掌握居家療育技巧，運用家中平常的環境事物跟孩子遊戲互動，提升嬰幼兒發展表現，進而減輕照顧者的壓力，達到極早療的目的，特別委託高雄市三民兒童早期療育通報暨個案管理中心編印「兒童發展123圖文書」。書中搭配豐富圖片與簡單的步驟說明，依據0-3歲嬰幼兒應有的發展，共規劃粗大動作、精細動作、認知語言、生活自理及社交等四個發展領域可操作之居家療育活動內容，歡迎您多多下載使用喔！



電子書免費下載網址
<https://goo.gl/85Y9YY>
(有分大小寫)





♪



♪



♪



♪



把握0-6歲
療育黃金期
3歲前接受療育
效果更勝3歲後

如需瞭解
兒童發展或早期療育
歡迎洽詢
早期療育諮詢專線
07-3985011



高雄市早期療育綜合服務網
<https://cwsc.kcg.gov.tw/early/>

107年10月編印

