

# 高雄市旗津區 112年水災危險潛勢地區 保全計畫



高雄市旗津區公所  
中華民國112年4月

## 目錄

第一章、目的.....	1
第二章、轄內水災危險潛勢地區及保全對象.....	1
第三章、疏散避難人員編組與分工.....	1
第四章、疏散撤離作業程序.....	4
第五章、移動式抽水機運用流程.....	6
第六章、其他事項.....	6

## 附表目錄

附表 一、高雄市旗津區-近三年重大淹水地區調查.....	7
附表 二、高雄市旗津區水災危險潛勢地區保全計畫表.....	7
附表 三、高雄市旗津區轄內或鄰近避難收容所一覽表.....	8
附表 四、高雄市旗津區潛勢地區保全對象清冊.....	9
附表 五、高雄市旗津區災情人員與防汛搶險隊員編組表.....	12
附表 六、高雄市政府災時對疏散撤離之作業分工事項表.....	13
附表 七、高雄市旗津區中小型移動式抽水機一覽表.....	17

## 附圖目錄

附圖 一、高雄市旗津區水災危險潛勢圖.....	10
附圖 二、高雄市旗津區水災防災地圖.....	11
附圖 三、高雄市旗津區災情通報流程圖.....	14
附圖 四、水災疏散撤離作業流程圖.....	15
附圖 五、水災疏散撤離資訊傳遞流程圖.....	16
附圖 六、移動式抽水機運用作業流程圖.....	18

# 高雄市旗津區「水災危險潛勢地區保全計畫」

## 第一章、目的

為充分掌握轄內水災危險潛勢地區，及其保全住戶、保全對象，俾於颱風豪雨期間，及時有效疏散撤離保全對象（居民）至安全避難處所，以保障居民生命財產安全。

## 第二章、轄內水災危險潛勢地區及保全對象

依據**高雄市**一日暴雨500毫米淹水潛勢圖，繪製轄區淹水深度50公分(含)以上淹水潛勢圖(如附圖一)，同時參考近3年轄區重大淹水地區調查表（如附表一）等資料，就轄區淹水嚴重地區、村落人口聚集處、重要保護標的或歷（近）年颱風豪雨有實際執行水災疏散撤離之區域等原則，據以劃定水災危險潛勢地區。

依據水災危險潛勢地區、保全對象、避難處所及疏散撤離緊急通報人（里長）等資料，製作成「水災危險潛勢地區保全計畫表」（如附表二），並依保全計畫表所列各水災危險地點製作疏散避難地圖(如附圖二)。

同時建立轄內或蒐集鄰近避難收容所資訊（如附表三）及建立保全對象清冊（如附表四）。保全對象清冊考量個資法問題，將另附電子檔。

## 第三章、疏散避難人員編組與分工

災害應變中心下達避難疏散指示後，應協調警察局、消防局、衛生局、民政局、社會局、工務局、教育局等相關局處協助本區公所災害應變中心(附表五)辦理避難疏散收容相關工作，儘速完成災害潛勢區內民眾之撤離與後續工作並依內政部「執行災情查報通報複式佈建措施」及經濟部「經濟部淹水災情通報作業要點」，擬訂災情通報流程圖（附圖三），以進行災情蒐集、通報、查證與追蹤災情處置。

一、任務：為有效處理災害應變措施，特成立「**高雄市旗津區公所防汛搶險隊**」，其任務如後：

（一）根據「本市災害應變中心作業要點」所實施之災害應變措施辦理。

(二) 執行處理堤防、防洪牆、護岸之搶險損毀等災害之應變措施。

(三) 妥處淹水防災害搶修工作，以確保民眾生命財產之安全。

二、組織：高雄市旗津區公所防汛搶險隊係一臨時任務編組，由區長、主任秘書、社經課長、各工程人員及其他成員組成，本搶險領隊由區長擔任、副領隊由社經課長擔任。

### 三、作業內容：

(一) 執行處理堤防、防洪牆、護岸之搶險損毀等災害之應變措施彙整及處理通報事宜。

(二) 執行處理堤防、防洪牆、護岸之搶險損毀等災害之應變措施事故搶救事項。

(三) 執行處理堤防、防洪牆、護岸之搶險損毀等災害措施事故搶救工具資源之建立、運用。

(四) 聯繫本區各里或高雄市旗津區公所防汛搶險災害緊急搶修廠商執行搶修搶險工程。

### 四、實施內容：

(一) 成立本區災害應變中心：

依災害防救法第十二條規定，對於轄區可能發生水災或中央、市府水利等相關單位預警通報時，本所應緊急聯絡相關單位依任務編組成立本區災害應變中心，並派員進駐處置水災相關防救事宜。

(二) 本區災害應變中心組織與任務：

指揮官：區長，副指揮官：主任秘書。

成員：社經、民政、秘書、會計、政風、人事總務等課室主管，及高雄市旗津區衛生所、高雄市旗津區消防分隊、旗津分駐所、中洲派出所、台電公司旗津服務所…。

中心任務：

- (1) 災情收集、評估、處理、通報、聯繫
- (2) 救災人力、物資指揮調度及支援
- (3) 執行災害緊急應變措施
- (4) 掌握各災害狀況，適時傳遞災情，並請求上級協助

(三) 應變疏散措施：

公告災害防救管制區域範圍（本區災害應變中心、各里辦公處）

依災害應變中心通知，於本區災害應變中心、各里辦公處及…重點區域張貼管制區域範圍公告，限制禁止人民進入或命其離去。

勸（引）導居民疏散或撤離（各派出所、各里辦公處）各里辦公處利用廣播系統通知位於（含重點區域）或低窪地區（含高危險潛勢區域）居民，儘速疏散或撤離，並由各分駐所通知引導至各里地勢高處或指定安置避難場所（如附表三）。

高危險潛勢區域、低水護岸通行道路封閉（社經課、水利單位、各分駐所）依公告劃定管制區域範圍，由各分駐所及水利建設單位派員於高危險潛勢區域、各岸邊通行道路路口置警示帶封閉，並勸導岸邊居民（看潮、釣魚）儘速離開。

(四) 災害緊急搶救（高雄市旗津區消防分隊、緊急救難協會、社經課、清潔隊、水利單位、各分駐所、本轄區駐軍、台電、自來水公司、電信單位、瓦斯公司）遇有災情通報，即依本區災害應變中心任務編組分工處置：

搶修組：由區公所社經課技士或由區長指派適當人員兼任組長，辦理工程機具、人力調度、維生管線搶修、搶險、復舊、協助災區警戒治安維護、災民救助、緊急救護、積水地區抽水事宜。

避難組：由區公所民政課課長或由區長指派適當人員兼任組長，辦理災情查報及彙整傳遞、管制統計、協助災害潛勢地區民眾緊急避難、疏散撤離、統（登）計事宜。

收容組：由區公所社經課課長或由區長指派適當人員兼任組長，辦理臨時災民收容及救濟慰助調度等支援事宜。

動員組：由區公所役政災防課課長或由區長指派適當人員兼任組長，辦理國軍支援協調、衛生醫療、環境清潔、衛生消毒、防疫評估事宜。

行政組：由區公所秘書室主任或由區長指派適當人員兼任組長，辦理救災人員、物資、器材、志工輸運、後勤調度支援及其他行政作業事宜。

#### （五）災區防疫（民政課、衛生所）

### 五、災情通報流程

依內政部「執行災情查報通報複式佈建措施」及經濟部「經濟部淹水災情通報作業要點」，擬訂災情通報流程圖（如附圖三），以進行災情蒐集、通報、查證與追蹤災情處置。

## 第四章、疏散撤離作業程序

### 一、疏散撤離作業流程：

依經濟部函頒之「水災危險潛勢地區疏散撤離標準作業程序」擬訂疏散撤離作業流程（如附圖四）及資訊傳遞流程（如附圖五），俾於水災時有效執行疏散撤離危險地區民眾，減少傷亡。

## 二、保全對象及疏散撤離定義

保全對象係單指水災危險潛勢地區內居民，特別是需支援護送之弱勢族群（如長期病患、獨居老人、行動不便、身心障礙等）或居住地下室者均應確實掌握，必要時應優先協助疏散撤離。

疏散撤離係指居民自住處平面疏散撤離至指定安全避難所、親友家，或垂直疏散至自家或同樓層2樓以上之安全處所。

## 三、疏散撤離權責分工

本府災害應變中心下達疏散撤離指示後，由警察局、消防局、衛生局、民政局、社會局、水利局及工務局等相關局處依權責分工（如附表六）協助區災害應變中心辦理疏散撤離相關工作，儘速完成水災危險地區內民眾之撤離與後續工作。

## 第五章、移動式抽水機運用流程

依「水災危險潛勢地區保全計畫表」所列水災危險潛勢地區，將高雄市政府水利局與本所實際控管運用之大、中、小型移動式抽水機進行預佈或依實際水情作彈性調度，並擬定移動式抽水機運用流程圖（如附圖六），俾於災時有效執行抽排除淹（積）水。本所現有中小型移動式抽水機(如附表七)所示。

## 第六章、附則

### 一、教育宣導

本區公所適時印製相關宣導資料及圖說，利用各種機會藉由防災教育宣導，教導民眾認識災害、建立正確風險及防災觀念，以提升全民防災意識及緊急應變能力。

### 二、計畫更新備查

每年定期或不定期（重大水災後）更新水災危險潛勢地區保全計畫內容，以維持資料之正確性及有效性，並於每年汛期前提報市府備查。



附表 一、高雄市旗津區-近三年重大淹水地區調查

區	位置	淹水原因	事件
旗津區	無	—	—

附表 二、高雄市旗津區水災危險潛勢地區保全計畫表

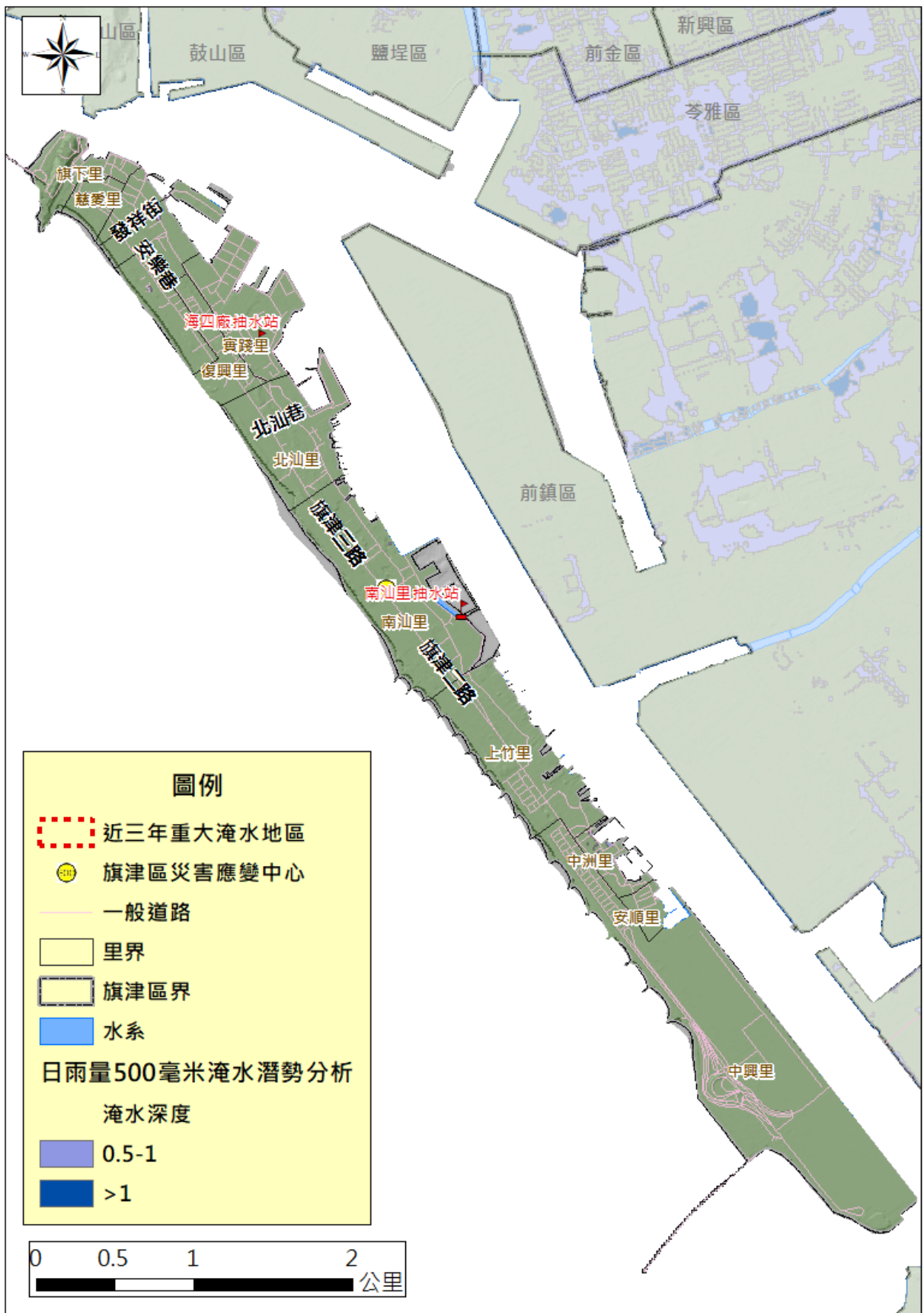
<u>水災危險潛勢地區 (鄉鎮市-村里)</u>	保全戶數	保全人數	避難處所	避難所地址	避難所聯絡人	避難所連絡電話	<u>疏散撤離通報人員 (村里長)</u>	聯絡電話
無	—	—	—	—	—	—	—	—

附表 三、高雄市旗津區轄內或鄰近避難收容所一覽表

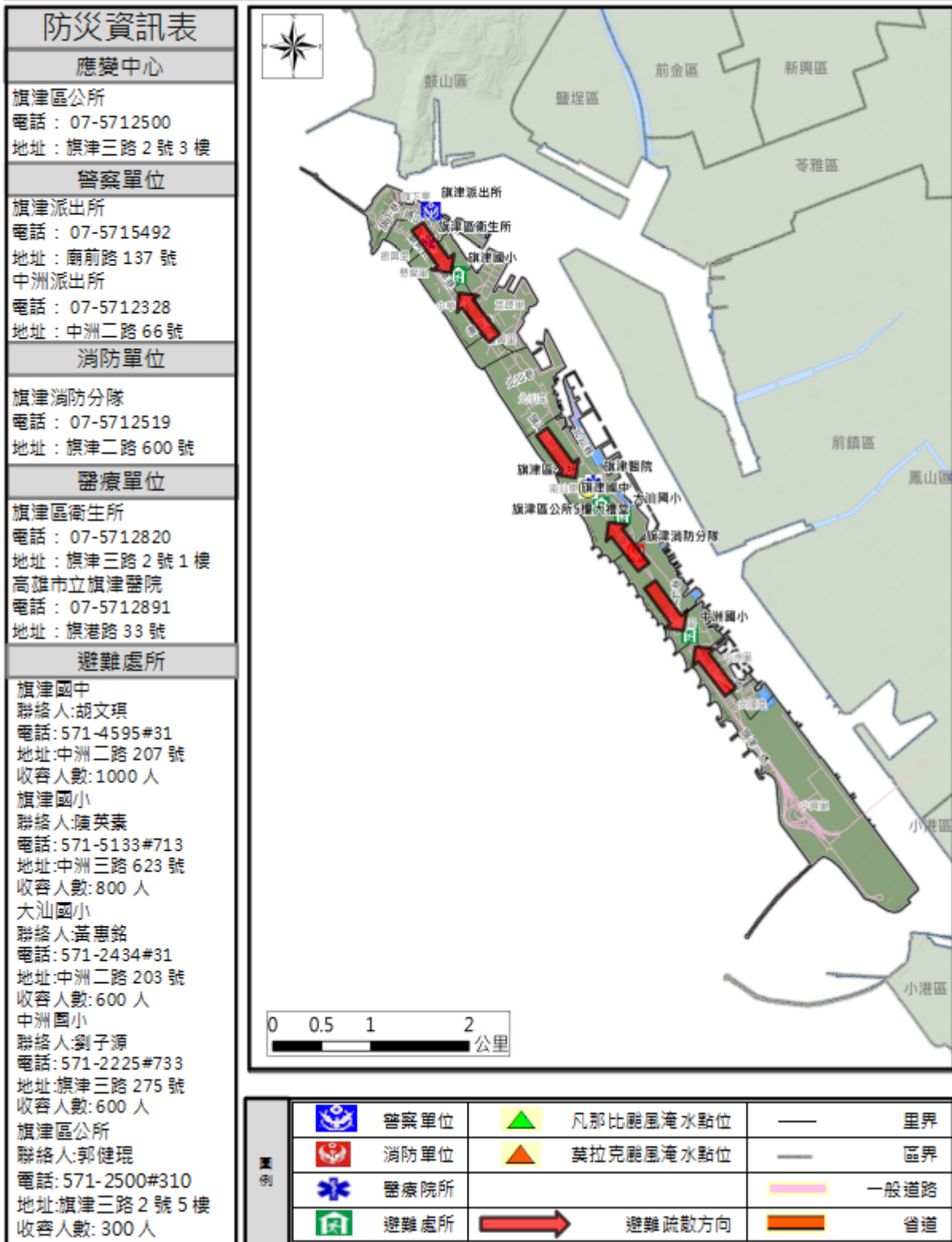
街景	避難所名稱	地址	聯絡人	聯絡電話	收容人數
	高雄市旗津國中 (活動中心)	高雄市旗津區中洲二路207號	胡文琪	571-4595 #31	1000
	高雄市旗津國小 (5樓活動中心)	高雄市旗津區中洲三路623號	陳英素	571-5133 #713	800
	高雄市大汕國小 (教室分間)	高雄市旗津區中洲二路203號	黃惠銘	571-2434 #31	600
	高雄市中洲國小 (地下室大禮堂)	高雄市旗津區旗津三路275號	劉子源	571-2225 #733	600
	高雄市旗津區公所 5樓大禮堂	高雄市旗津區旗津三路2號	郭健琨	571-2500 #310	300

附表 四、高雄市旗津區潛勢地區保全對象清冊

含個人隱私資料，另行提供



附圖 一、高雄市旗津區水災危險潛勢圖



附

附圖 二、高雄市旗津區水災防災地圖

附表 五、高雄市旗津區災情人員與防汛搶險隊員編組表

區		旗津區				
災情通報專線/傳真		電話：5712500			傳真：5710191	
災情人員	災情查察人員 任務：巡察轄管範圍，主動察覺災情	姓名	職務	辦公室電話	行動電話	責任區域
		林曄仙	里幹事	5712500#211	0931888738	永安里、中華里、中洲里
		陳惠鈴	里幹事	5712500#212	0987105197	振興里、實踐里、旗下里
		杜思蓓	里幹事	5712500#215	0982709750	復興里、中興里
		郭麗蘭	里幹事	5712500#216	0921570513	慈愛里、安順里、中洲里
		陳素珍	里幹事	5712500#217	0919187438	北汕里、南汕里
	災情通報人員 任務：通報災情予權責機關	姓名	職務	辦公室電話	行動電話	責任區域
		蘇勝吉	課長	5712500#229	0928323670	旗津區
		蔡佳菁	課長	5712500#221	0960102108	旗津區
		賴彩玲	視導	5712500#250	0919132259	旗津區
		蔡德蓉	課員	5712500#222	0987331647	旗津區
	災情查證人員 任務：確認由民眾傳播及媒體傳播災情知正確性	姓名	職務	辦公室電話	行動電話	責任區域
		林曄仙	里幹事	5712500#211	0931888738	永安里、中華里、中洲里
		陳惠鈴	里幹事	5712500#212	0987105197	振興里、實踐里、旗下里
		杜思蓓	里幹事	5712500#215	0982709750	復興里、中興里
		郭麗蘭	里幹事	5712500#216	0921570513	慈愛里、安順里、中洲里
		陳素珍	里幹事	5712500#217	0919187438	北汕里、南汕里
	防汛搶險隊	編組任務 執行內容	姓名	職務	辦公室電話	行動電話
緊急聯絡調度搶修廠商及防汛設備		蘇勝吉	課長	5712500#229	0928323670	旗津區
		楊坤山	技士	5712500#236	0988651429	旗津區
		雷衍興	技士	5712500#233	0921259725	旗津區
		盧佳鈺	技佐	5712500#232	0912050521	旗津區

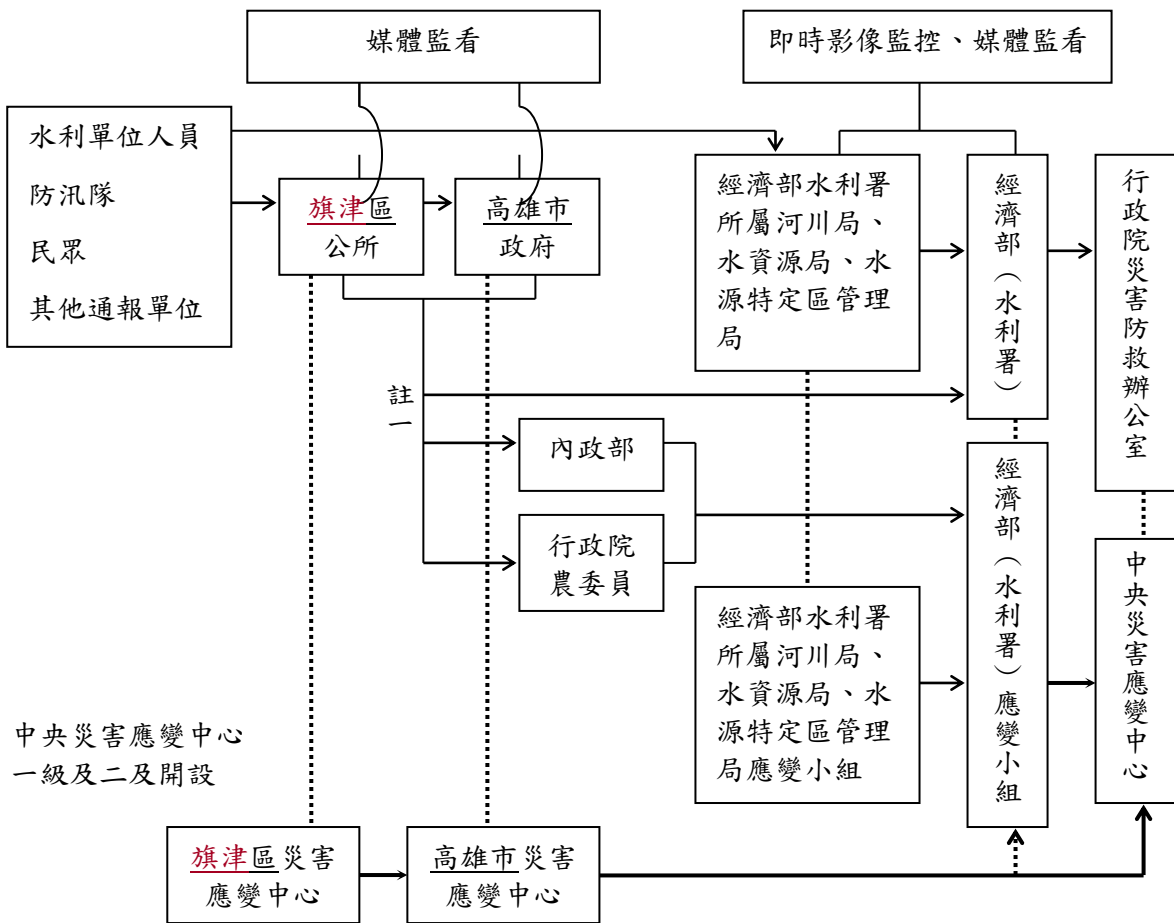
附表 六、高雄市政府災時對疏散撤離之作業分工事項表

(行政院秘書處99年8月16日院臺忠字第0990102203號函 )

單位 執行內容	中央政府	高雄市政府	旗津區公所	村里	備註
1. 提供地方警戒資訊	◎ (給縣市)	○ (給鄉鎮)	○ (給村里)		含公路通阻與封橋封路資訊
2. 劃定管制區	△ (協助縣市)	◎ (負責劃定)	○ (協助縣市)		管制區禁止民眾進入活動
3. 劃定應撤離村里		○ (協助鄉鎮)	◎ (負責劃定)		
4. 建立應撤離名冊		△ (協助並確認)	○ (綜整名冊)	◎ (統籌負責)	鄉(鎮、市)公所應調派必要行政人力，協助村里進行調查作業。
5. 收容場所準備	△ (其他支援)	○ (協助並確認)	◎ (統籌負責)		含各類物資之整備
6. 提供交通工具	△ (其他支援)	◎ (統籌負責)	○ (協助)		
7. 下達疏散撤離命令並通知應撤離村里		○ (協助鄉鎮)	◎ (統籌負責)		
8. 通知應撤離民眾			○ (協助並確認)	◎ (統籌負責)	由警政、消防系統共同協助村里辦理通知民眾撤離事宜(含集合時間及地點之通知)。
9. 回報中央疏散情形		◎ (統籌負責)	○ (協助)		輸入 EMIC 災情系統
10. 通知民眾返家		△ (交通支援)	◎ (統籌負責)	○ (協助並確認)	

備註：◎-主辦、○-協辦、△-支援

附圖 三、高雄市旗津區災情通報流程圖



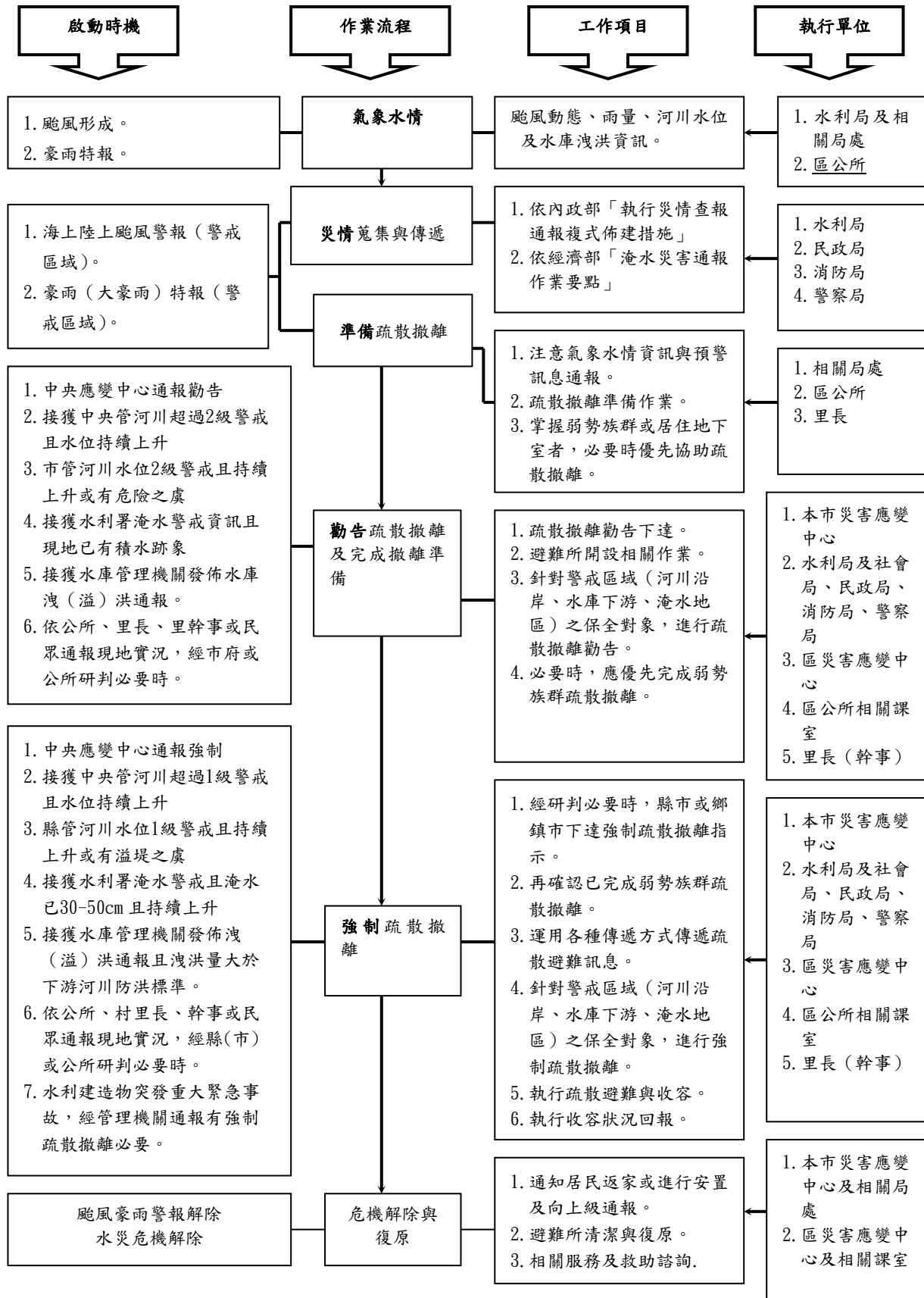
註一：屬市區排水（含下水道）淹水災患者，通報內政部；屬農田灌溉排水及野溪淹水災患者，通報行政院農業委員會；屬河川、區域排水淹水災患者，通報經濟部；前述災情應同時副知經濟部。

註二：縣市政府（災害應變中心）知悉災情，應立即指派或通知權責機關指派災情查證人員查證。查證人員或防汛隊隊員查證結果，應立即通報指派機關。經查災情有誤時，權責機關應予澄清。

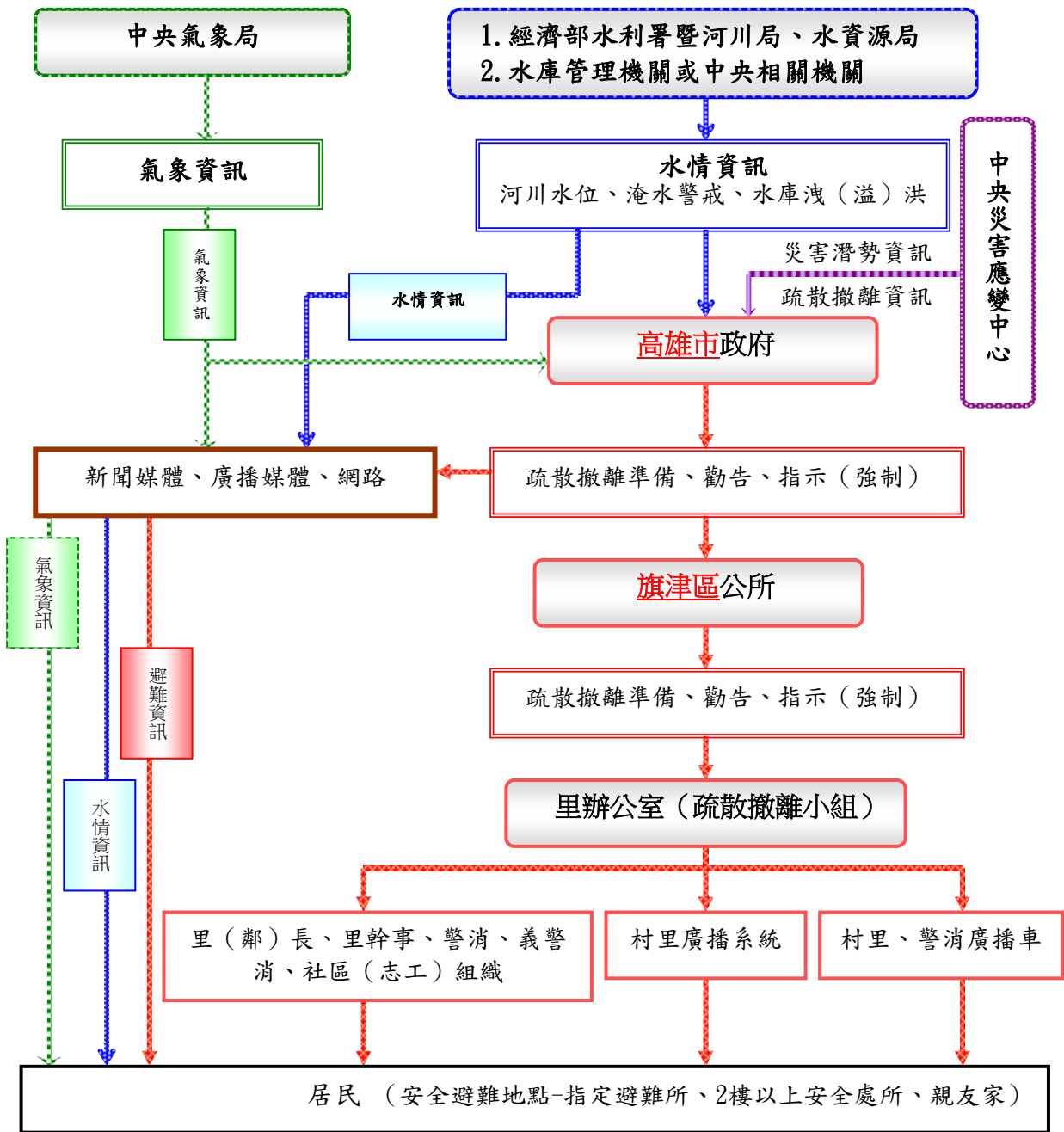
註三：縣市政府（災害應變中心）應持續追蹤災情處置情形，通報行政院災害防救委員會或陳報中央災害應變中心。俟災情排除或不影響交通與重要生活機能後，解除列管。





附圖 四、水災疏散撤離作業流程圖



附圖 五、水災疏散撤離資訊傳遞流程圖



附表 七、高雄市旗津區中小型移動式抽水機一覽表

單位名稱	放置地點	口徑	數量	保管人員	電話	行動電話
旗津區公所	<p>行政中心地下室 B1F</p> 	3英吋	2	社經課 盧佳鈺	571-2500#232	0912050521
旗津區公所	<p>行政中心地下室 B1F</p> 	6英吋	1	社經課 盧佳鈺	571-2500#232	0912050521

附圖 六、移動式抽水機運用作業流程圖

