

中華民國 112 年
2023

高雄市旗津區
區政統計年報



高雄市旗津區公所編印

中華民國 113 年 8 月

序 言

旗津區位於台灣高雄市西方近海，係一近海離島，全島長約 8.5 公里，平均寬度約 400 公尺，地質除北端旗後山為珊瑚礁地層外，其餘皆為由海流沖積而成的潟湖。本區四周環海，東隔高雄港與鼓山、鹽埕、前鎮遙遙相對，西臨臺灣海峽，南與第二港口和小港為鄰，北毗高雄第一港口與壽山。另本區轄有十三里，位於南海上的東沙島及南沙太平島也劃歸本區管轄。

本區原為近海離島，後因高屏溪攜帶大量泥沙淤積，遂於台灣本島相連，成為一沙洲半島，地理位置剛好可以為高雄港抵擋飄沙強浪，因此成為高雄港的最佳屏障。但自民國 56 年（1967 年）第二港口開闢後，又成為孤立的離島，對外交通非船莫行，幸而高雄港過港隧道於民國 73 年（1984 年）5 月竣工通車，長 1670 公尺，總工程費新台幣 40 億 581 萬元連結市區交通，助長了旗津的發展。另本區的觀光資源豐富、古蹟眾多，目前有下列名古蹟四處：旗後砲台為二級古蹟，旗後天后宮、旗後燈塔與旗津國小舊校舍（現已大致舊址改建）各為三級古蹟，本區曾是打狗人口最多、發展最早之地，昔日「打狗八景」，本區占有五景。轄內的商業街、公有學校、西醫診所、教會、酒樓、商行、郵局及電報線路，皆是高雄市最早成立且仍極具光彩的文化史蹟。近年來在市府積極建設下，逐漸形成以觀光導向的名勝地區。

區公所為市府與人民之間溝通的橋樑，對於政府政策和民意趨向均有直接之關聯性，故需密切關注區政業務之發展趨勢。統計，係對一定資料的測定與收集，並將其整理、歸納和分析，令其作為一般實施計畫或決策時所需之重要資訊。因此，本所秉持客觀而具體的數據資料，積極編製「區政統計年報」。

本所區政統計年報各項數據資料係根據公所各單位和本區相關機關編送各項報表，經歸納整理成冊。其內容包括一般概況、人口、行政組織、工商業和區建設、教育文化、社會福利、衛生環境、兵役及宗教等部份，以統計報表為主，輔以文字說明等彙編成冊，以提供本所或相關各界對於本區之計畫擬定、政策研究或施政績效之重要參據。

區長羅 長 安 謹識

中華民國 113 年 8 月

凡 例

- 一、本年報編印之目的，為提供本區基本概況資料及重要施政成果，以供各機關參考應用。
- 二、本年報所列資料係取自本所各課室暨市政府各局處編報之公務統計報表及中央各部會公布之調查結果報告資料，加以整理彙編。
- 三、本年報所列數字，以民國 112 年資料為主，主要為旗津區資料，為便於長期時間數列之比較，以明瞭歷年施政情形，藉以觀往知來，亦將 103 年至 112 年之歷年資料併計刊列，至於本年數字若與以前年度各期有出入者，以本年度所列數字為準。
- 四、本年報計分土地、人口、行政組織、農林漁牧、工商業及區建設、金融財稅、教育文化、衛生、環境保護、社會福利、其他等 11 類表報。
- 五、本年報所列度量衡單位，一律採用公制，如有原非公制者，均經折算為公制，以資劃一，如有特殊情形而採用其他單位者，已分別予以註明。表內數字因尾數四捨五入，故部分總數與細數之間，或有未能吻合情事。
- 六、表內所稱年係指全年，年底係指該年十二月底，月係指全月，有特殊情形者稱年度或學年度等。
- 七、本年報各表內所用符號代表意義如下：
 - 「-」表示無數值。
 - 「--」表示無意義數值。
 - 「…」表示數字不明或尚未產生資料
 - 「0」代表有數值而不及半單位。
- 八、本年報由本所各課室提供相關資料，始克完成，至紉公誼，謹致謝忱，統計數字若有疏漏之處，敬請不吝指正。

目 錄

頁次

壹、土地

1-1 區境界	1~3
1-2 實施三七五減租後承租人承買耕地面積與人數	4~4
1-3 實施三七五減租成果	5~6
1-4 已登記土地面積	7~18
1-5 公告土地現值統計表	19~20
1-6 土地徵收面積	21~22
1-7 租佃委員會調解調處案件	23~24

貳、人口

2-1 現住戶數、人口密度及性比例	25~26
2-2 戶籍動態	27~34
2-3 現住人口之年齡分配	35~40
2-4 現住人口之年齡結構	41~42
2-5 15 歲以上現住人口之教育程度—按年齡別分	43~50
2-6 現住人口之婚姻狀況—按年齡別分	51~54
2-7 現住人口之婚姻狀況—按里別分	55~58
2-8 現住原住民戶口數	59~60
2-9 新移民人口數	61~62

參、行政組織

3-1 區公所組織系統	63~63
3-2 區公所編製及現有員額	64~65
3-3 區公所員工按職等別及性別分	66~67

3-4 區公所現有職員數-按年齡分	68~69
3-5 區公所現有職員數-按教育程度分	70~73
3-6 里長選舉概況	74~74
3-7 鄰長遴聘概況	75~75
3-8 鄰長異動概況	76~77

肆、農林漁牧

4-1 漁戶數及漁戶人口數	78~79
---------------	-------

伍、工商業及區建設

5-1 營運中工廠家數	80~83
5-2 自來水供水普及率	84~85

陸、金融財稅

6-1 歲入預決算—按來源別分	86~89
6-2 歲出預決算—按政事別分	90~97
6-3 區公所經費預算數額-按工作計畫別分	98~99
6-4 區公所經費預算數額-按用途別科目分	100~101

柒、教育文化

7-1 境內國民中學概況	102~103
7-2 境內國民小學概況	104~107

捌、衛生

8-1 醫療機構及其他醫事機構開（執）業醫事人員數	108~111
---------------------------	---------

8-2 公私立醫療機構數及病床數	112~117
8-3 藥商家數	118~119

玖、環境保護

9-1 改善市容查報有關案件執行情形	120~121
--------------------	---------

拾、社會福利

10-1 推行社區發展工作成果	122~125
10-2 社區發展協會會員人數	126~126
10-3 社會福利及救濟概況	127~128
10-4 遭受災害救助情形	129~130
10-5 辦理急難救助概況	131~132
10-6 低收入戶人口	133~133
10-7 身心障礙人口一覽表	134~139
10-8 區公所全民健保第一、五、六類保險對象統計	140~141

拾壹、其他

11-1 辦理調解業務概況	142~149
11-2 調解委員會組織概況	150~151
11-3 神壇、寺廟、財團法人寺廟一覽表	152~153
11-4 聚會所、財團法人教會概況	154~155
11-5 宗教團體興辦公益慈善及社會教化事業概況	156~157
11-6 服兵役役男列級家屬各項慰、補助費發放情形	158~159
11-7 服兵役役男列級家屬安家生活扶助費發放情形	160~161

壹、土地

表 1-1 區境界

方位別	地點	經緯度			
		度	分	秒	
中心地點	南汕里	東經	120	17	12.70
		北緯	22	35	8.00
極東	中興里	東經	120	19	13.20
		北緯	22	33	19.30
極西	旗下里	東經	120	15	22.20
		北緯	22	37	4.00
極南	中興里	東經	120	18	56.80
		北緯	22	33	12.00
極北	旗下里	東經	120	15	23.60
		北緯	22	37	10.50

資料來源：本所經建課(國土測繪網路地圖服務)。

備註：此表為旗津本島境界。

表 1-1 區境界(續1)

方位別	地點	經緯度			
		度	分	秒	
中心地點	中興里	東經	116	43	19.90
		北緯	20	42	12.15
極東	中興里	東經	116	44	2.90
		北緯	20	41	50.90
極西	中興里	東經	116	42	37.00
		北緯	20	42	14.80
極南	中興里	東經	116	43	52.30
		北緯	20	41	50.10
極北	中興里	東經	116	43	2.20
		北緯	20	42	34.20

資料來源：本所經建課(國土測繪網路地圖服務)。

備註：此表為劃歸旗津區代管之東沙島境界。

表 1-1 區境界(續完)

方位別	地點	經緯度			
		度	分	秒	
中心地點	中興里	東經	114	21	57.10
		北緯	10	22	34.75
極東	中興里	東經	114	22	17.90
		北緯	10	22	45.70
極西	中興里	東經	114	21	36.30
		北緯	10	22	28.80
極南	中興里	東經	114	21	42.70
		北緯	10	22	21.80
極北	中興里	東經	114	22	10.10
		北緯	10	22	47.70

資料來源：本所經建課(國土測繪網路地圖服務)。

備註：此表為劃歸旗津區代管之太平島境界。

表 1-2 實施三七五減租後承租人承買耕地面積與戶數

年別	面積（公頃）				戶數（戶）
	合計	田	旱	其他	
民國103年 2014	-	-	-	-	-
民國104年 2015	-	-	-	-	-
民國105年 2016	-	-	-	-	-
民國106年 2017	-	-	-	-	-
民國107年 2018	-	-	-	-	-
民國108年 2019	-	-	-	-	-
民國109年 2020	-	-	-	-	-
民國110年 2021	-	-	-	-	-
民國111年 2022	-	-	-	-	-
民國112年 2023	-	-	-	-	-

資料來源：本所民政課。

表 1-3 實施三七

年底別	佃農戶數(戶)	土地筆數(筆)	租約件數(件)
民國103年 2014	-	-	-
民國104年 2015	-	-	-
民國105年 2016	-	-	-
民國106年 2017	-	-	-
民國107年 2018	-	-	-
民國108年 2019	-	-	-
民國109年 2020	-	-	-
民國110年 2021	-	-	-
民國111年 2022	-	-	-
民國112年 2023	-	-	-

資料來源：本所民政課。

表 1-4 已登記

年底別	土地權屬別	總計	非都市用地		
			合計	甲種 建築用地	乙種 建築用地
民國103年 2014	共計	649.1174	-	-	-
	公有	610.0700	-	-	-
	私有	37.1956	-	-	-
	公私共有	1.8518	-	-	-
民國104年 2015	共計	649.1807	-	-	-
	公有	610.0384	-	-	-
	私有	37.2905	-	-	-
	公私共有	1.8518	-	-	-
民國105年 2016	共計	650.7966	-	-	-
	公有	611.5917	-	-	-
	私有	37.3518	-	-	-
	公私共有	1.8531	-	-	-
民國106年 2017	共計	650.7966	-	-	-
	公有	611.1171	-	-	-
	私有	37.7296	-	-	-
	公私共有	1.9499	-	-	-

資料來源：高雄市政府地政局。

表 1-4 已登記

年底別	土地權屬別	總計	非都市用地		
			合計	甲種 建築用地	乙種 建築用地
民國107年 2018	共計	651.4698	-	-	-
	公有	611.7316	-	-	-
	私有	37.7213	-	-	-
	公私共有	2.0169	-	-	-
民國108年 2019	共計	651.4698	168.9706	-	-
	公有	611.6862	168.9706	-	-
	私有	37.7667	-	-	-
	公私共有	2.0169	-	-	-
民國109年 2020	共計	1,131.9521	-	-	-
	公有	651.4698	168.9706	-	-
	私有	442.7156	-	-	-
	公私共有	37.7667	-	-	-
民國110年 2021	共計	651.6296	205.5277	-	-
	公有	611.8105	205.5277	-	-
	私有	37.8408	-	-	-
	公私共有	1.9784	-	-	-

資料來源：高雄市政府地政局。

表 1-4 已登記

年底別	土地權屬別	總計	非都市用地		
			合計	甲種 建築用地	乙種 建築用地
民國111年 2022	共計	651.6312	205.5277	-	-
	公有	611.7915	205.5277	-	-
	私有	37.8601	-	-	-
	公私共有	1.9797	-	-	-
民國112年 2023	共計	651.6312	205.5277	-	-
	公有	611.7600	205.5277	-	-
	私有	37.8915	-	-	-
	公私共有	1.9797	-	-	-

資料來源：高雄市政府地政局。

土地面積 (續2)

單位：公頃

非都市用地						
丙種 建築用地	丁種 建築用地	農牧 用地	林業 用地	養殖 用地	鹽業 用地	礦業 用地
-	-	-	-	-	-	-
-	-	-	-	-	-	-
-	-	-	-	-	-	-
-	-	-	-	-	-	-
-	-	-	-	-	-	-
-	-	-	-	-	-	-
-	-	-	-	-	-	-
-	-	-	-	-	-	-

表 1-4 已登記

年底別	土地權屬別	非都市用地			
		窯業 用地	交通 用地	水利 用地	遊憩 用地
民國103年 2014	共計	-	-	-	-
	公有	-	-	-	-
	私有	-	-	-	-
	公私共有	-	-	-	-
民國104年 2015	共計	-	-	-	-
	公有	-	-	-	-
	私有	-	-	-	-
	公私共有	-	-	-	-
民國105年 2016	共計	-	-	-	-
	公有	-	-	-	-
	私有	-	-	-	-
	公私共有	-	-	-	-
民國106年 2017	共計	-	-	-	-
	公有	-	-	-	-
	私有	-	-	-	-
	公私共有	-	-	-	-

土地面積(續3)

單位：公頃

非都市用地							都市土地及 其他
古蹟保存 用地	生態保護 用地	國土保安 用地	墳墓 用地	特定目的 事業用地	暫未編定 用地	其他 用地	
-	-	-	-	-	-	-	649.1174
-	-	-	-	-	-	-	610.0700
-	-	-	-	-	-	-	37.1956
-	-	-	-	-	-	-	1.8518
-	-	-	-	-	-	-	649.1807
-	-	-	-	-	-	-	610.0384
-	-	-	-	-	-	-	37.2905
-	-	-	-	-	-	-	1.8518
-	-	-	-	-	-	-	650.7966
-	-	-	-	-	-	-	611.5917
-	-	-	-	-	-	-	37.3518
-	-	-	-	-	-	-	1.8531
-	-	-	-	-	-	-	650.7966
-	-	-	-	-	-	-	611.1171
-	-	-	-	-	-	-	37.7296
-	-	-	-	-	-	-	1.9499

表 1-4 已登記

年底別	土地權屬別	非都市用地			
		窯業 用地	交通 用地	水利 用地	遊憩 用地
民國107年 2018	共計	-	-	-	-
	公有	-	-	-	-
	私有	-	-	-	-
	公私共有	-	-	-	-
民國108年 2019	共計	-	-	-	-
	公有	-	-	-	-
	私有	-	-	-	-
	公私共有	-	-	-	-
民國109年 2020	共計	-	-	-	-
	公有	-	-	-	-
	私有	-	-	-	-
	公私共有	-	-	-	-
民國110年 2021	共計	-	-	-	-
	公有	-	-	-	-
	私有	-	-	-	-
	公私共有	-	-	-	-

土地面積(續4)

單位：公頃

非都市用地							都市土地及其他
古蹟保存用地	生態保護用地	國土保安用地	墳墓用地	特定目的事業用地	暫未編定用地	其他用地	
-	-	-	-	-	-	-	651.4698
-	-	-	-	-	-	-	611.7316
-	-	-	-	-	-	-	37.7213
-	-	-	-	-	-	-	2.0169
-	-	-	-	-	-	168.9706	482.4992
-	-	-	-	-	-	168.9706	442.7156
-	-	-	-	-	-	-	37.7667
-	-	-	-	-	-	-	2.0169
-	-	-	-	-	-	205.5277	446.1019
-	-	-	-	-	-	205.5277	406.2673
-	-	-	-	-	-	-	37.8184
-	-	-	-	-	-	-	2.0162
-	-	-	-	36.5571	-	168.9706	446.1019
-	-	-	-	36.5571	-	168.9706	406.2828
-	-	-	-	-	-	-	37.8408
-	-	-	-	-	-	-	1.9784

表 1-4 已登記

年底別	土地權屬別	非都市用地			
		窯業 用地	交通 用地	水利 用地	遊憩 用地
民國111年 2022	共計	-	-	-	-
	公有	-	-	-	-
	私有	-	-	-	-
	公私共有	-	-	-	-
民國112年 2023	共計	-	-	-	-
	公有	-	-	-	-
	私有	-	-	-	-
	公私共有	-	-	-	-

土地面積(續完)

單位：公頃

非都市用地							都市土地及 其他
古蹟保存 用地	生態保護 用地	國土保安 用地	墳墓 用地	特定目的 事業用地	暫未編定 用地	其他 用地	
-	-	-	-	36.5571	-	168.9706	446.1035
-	-	-	-	36.5571	-	168.9706	406.2637
-	-	-	-	-	-	-	37.8601
-	-	-	-	-	-	-	1.9797
-	-	-	-	36.5571	-	168.9706	446.1035
-	-	-	-	36.5571	-	168.9706	406.2323
-	-	-	-	-	-	-	37.8915
-	-	-	-	-	-	-	1.9797

表 1-5 公告土

年別	總計			公有		
	筆數	面積	公告土地 現值總額	筆數	面積	公告土地 現值總額
民國103年 2014	9,227	649.1174	41,851,424	5,132	610.1004	34,630,467
民國104年 2015	9,266	649.1174	45,114,241	5,161	610.0747	37,446,012
民國105年 2016	9,361	649.1807	46,347,664	5,250	610.0384	38,407,519
民國106年 2017	9,712	650.7966	46,668,094	5,577	611.5796	38,664,970
民國107年 2018	9,822	650.7907	46,455,290	5,593	611.1171	38,385,760
民國108年 2019	9,955	651.4698	46,338,736	5,683	611.7316	38,250,094
民國109年 2020	10,105	651.6296	46,310,721	5,837	611.7950	38,174,663
民國110年 2021	10,105	651.6296	46,310,721	5,837	611.7950	38,174,663
民國111年 2022	10,195	651.6300	46,678,110	5,913	611.8100	38,488,454
民國112年 2023	10,405	651.6312	48,117,434	6,101	611.7600	39,704,414

資料來源：高雄市政府地政局。

地現值統計表

單位：筆、公頃、千元

私有			公私共有		
筆數	面積	公告土地 現值總額	筆數	面積	公告土地 現值總額
4,041	37.1690	6,970,213	54	1.8480	250,744
4,050	37.1909	7,408,164	55	1.8518	260,065
4,056	37.2905	7,676,160	55	1.8518	263,985
4,077	37.3640	7,738,608	58	1.8531	264,516
4,165	37.7237	7,784,655	64	1.9499	284,875
4,202	37.7213	7,782,042	70	2.0169	306,600
4,198	37.8184	7,829,724	70	2.0162	306,334
4,198	37.8185	7,829,724	70	2.0162	306,334
4,214	37.8400	7,889,314	68	1.9800	300,342
4,234	37.8915	8,099,423	70	1.9797	313,597

表 1-6 土地

年別	徵收筆數	徵收面積(公頃)					
		合計	國防事業	交通事業	公用事業	水利事業	公共衛生及環境保護
民國103年 2014	-	-	-	-	-	-	-
民國104年 2015	-	-	-	-	-	-	-
民國105年 2016	-	-	-	-	-	-	-
民國106年 2017	-	-	-	-	-	-	-
民國107年 2018	-	-	-	-	-	-	-
民國108年 2019	-	-	-	-	-	-	-
民國109年 2020	-	-	-	-	-	-	-
民國110年 2021	-	-	-	-	-	-	-
民國111年 2022	-	-	-	-	-	-	-
民國112年 2023	-	-	-	-	-	-	-

資料來源：高雄市政府地政局。

表 1-7 租佃委員會

年別	總計		短欠租佃		災歉減免佃租		繳租折算糾紛		正產副產糾紛	
	成立	不成立	成立	不成立	成立	不成立	成立	不成立	成立	不成立
民國103年 2014	-	-	-	-	-	-	-	-	-	-
民國104年 2015	-	-	-	-	-	-	-	-	-	-
民國105年 2016	-	-	-	-	-	-	-	-	-	-
民國106年 2017	-	-	-	-	-	-	-	-	-	-
民國107年 2018	-	-	-	-	-	-	-	-	-	-
民國108年 2019	-	-	-	-	-	-	-	-	-	-
民國109年 2020	-	-	-	-	-	-	-	-	-	-
民國110年 2021	-	-	-	-	-	-	-	-	-	-
民國111年 2022	-	-	-	-	-	-	-	-	-	-
民國112年 2023	-	-	-	-	-	-	-	-	-	-

資料來源：本所民政課。

貳、人口

表 2-1 現住戶數、

年底別及里別	面積 (平方公里)	村里數	鄰數	戶數 (戶)
民國103年 2014	1.4639	13	212	10,954
民國104年 2015	1.4639	13	212	11,054
民國105年 2016	1.4639	13	212	11,112
民國106年 2017	1.4639	13	212	11,118
民國107年 2018	1.4639	25	406	20,384
民國108年 2019	1.4639	25	406	11,087
民國109年 2020	1.4639	13	212	11,044
民國110年 2021	1.4639	13	212	10,919
民國111年 2022	1.4639	13	212	10,830
民國112年 2023	1.4639	13	212	10,712
旗下里	0.1310	1	14	486
永安里	0.1439	1	15	460
振興里	0.1901	1	17	630
慈愛里	0.1520	1	22	886
復興里	0.0430	1	25	1,209
中華里	0.0950	1	14	608
實踐里	0.1553	1	13	678
北汕里	0.1520	1	17	1,153
南汕里	0.2032	1	13	933
上竹里	0.1834	1	22	1,310
中洲里	0.1602	1	13	892
安順里	0.0920	1	9	427
中興里	0.9439	1	18	1,040

資料來源：高雄市政府民政局

備註：本區各里別面積為先前釐訂，期間行政區域調整致各里別面積加總與總面積不等，俟日後測量時將一併修正。

人口密度及性比例

現住戶口			戶量 (人/戶)	人口密度 (人/平方公里)	性比例 (每百女子 所當男子數)
人口數(人)					
合計	男	女			
28,958	15,010	13,948	2.64	19,781.41	107.61
29,008	15,043	13,965	2.46	19,815.56	107.72
28,898	14,954	13,944	2.60	19,740.42	107.24
28,763	14,840	13,923	2.59	19,648.20	106.59
49,688	25,419	24,269	2.44	33,942.21	104.74
28,129	14,489	13,640	2.54	19,215.11	106.22
27,785	14,306	13,479	2.52	18,980.12	106.14
27,204	13,961	13,243	2.49	18,583.24	105.42
26,671	13,631	13,040	2.46	18,219.14	104.53
26,220	13,392	12,828	2.45	17,911.06	104.40
1,207	630	577	2.48	9,213.74	109.19
1,093	568	525	2.38	7,595.55	108.19
1,614	827	787	2.56	8,490.27	105.08
2,442	1,217	1,225	2.76	16,065.79	99.35
3,168	1,568	1,600	2.62	73,674.42	98.00
1,624	779	845	2.67	17,094.74	92.19
1,526	799	727	2.25	9,826.14	109.90
2,880	1,487	1,393	2.50	18,947.37	106.75
2,161	1,144	1,017	2.32	10,634.84	112.49
2,974	1,541	1,433	2.27	16,215.92	107.54
1,876	971	905	2.10	11,710.36	107.29
903	496	407	2.11	9,815.22	121.87
2,752	1,365	1,387	2.65	2,915.56	98.41

表 2-2 戶籍

年別及里別	遷入人數				
	合計			自外國	新北市
	計	男	女		
民國103年 2014	1,068	520	548	19	26
民國104年 2015	1,212	601	611	31	35
民國105年 2016	1,097	551	546	26	30
民國106年 2017	1,072	520	552	32	19
民國107年 2018	846	409	437	20	25
民國108年 2019	828	429	399	23	22
民國109年 2020	864	442	422	8	13
民國110年 2021	870	452	418	8	13
民國111年 2022	720	331	388	67	12
民國112年 2023	717	344	373	112	14
旗下里	39	17	22	3	-
永安里	24	10	14	2	-
振興里	51	30	21	4	-
慈愛里	53	25	28	6	1
復興里	98	46	52	20	2
中華里	44	21	23	8	3
實踐里	91	51	40	31	2
北汕里	87	44	43	10	1
南汕里	52	19	33	6	2
上竹里	70	29	41	6	1
中洲里	36	17	19	6	-
安順里	17	8	9	-	1
中興里	55	27	28	10	1

資料來源：高雄市旗津戶政事務所

動態

單位：人、對、千分比

遷入人數							
自他省(市)							
臺北市	桃園市	臺中市	台南市	臺灣省	福建省	其他省(市)	
11	-	23	36	144	4	-	-
10	13	30	38	128	7	-	-
14	13	28	42	139	3	-	-
18	11	23	32	131	3	-	-
13	12	25	31	110	3	-	-
9	11	23	36	105	4	-	-
11	5	12	35	98	5	-	-
13	9	12	35	92	5	-	-
5	7	12	27	79	6	-	-
21	7	9	24	95	5	-	-
-	-	1	1	7	1	-	-
-	-	1	-	2	-	-	-
4	1	-	-	10	-	-	-
-	1	-	-	1	1	-	-
5	-	-	5	9	-	-	-
2	2	2	2	6	-	-	-
1	-	4	5	9	-	-	-
4	1	-	6	12	2	-	-
1	-	-	1	7	-	-	-
1	2	1	2	14	1	-	-
-	-	-	1	6	-	-	-
3	-	-	-	5	-	-	-
-	-	-	1	7	-	-	-

表 2-2 戶籍

年別及里別	遷入人數			
	自本省他縣(市)	自本市他區	初設戶籍	其他
民國103年 2014	-	791	14	-
民國104年 2015	-	894	25	1
民國105年 2016	-	791	11	-
民國106年 2017	-	785	18	-
民國107年 2018	-	594	13	-
民國108年 2019	-	575	20	-
民國109年 2020	-	667	4	-
民國110年 2021	-	667	4	-
民國111年 2022	-	448	1	-
民國112年 2023	-	419	11	-
旗下里	-	25	1	-
永安里	-	19	-	-
振興里	-	31	1	-
慈愛里	-	43	-	-
復興里	-	57	-	-
中華里	-	18	1	-
實踐里	-	39	-	-
北汕里	-	50	1	-
南汕里	-	35	-	-
上竹里	-	39	3	-
中洲里	-	19	4	-
安順里	-	8	-	-
中興里	-	36	-	-

動態(續1)

單位：人、對、千分比

遷出人數					
合計			往外國	往他省(市)	
計	男	女		新北市	
1,215	540	675	22	44	
1,221	569	652	28	28	
1,182	580	602	25	32	
1,191	592	599	23	27	
1,064	498	566	26	26	
1,148	551	597	32	36	
1,147	558	589	42	15	
1,147	558	589	42	15	
988	499	489	64	21	
1,010	491	519	13	19	
56	26	30	2	2	
42	18	24	2	1	
64	32	32	1	3	
90	50	40	1	1	
109	50	59	1	-	
67	31	36	-	1	
73	41	32	1	1	
106	50	56	2	3	
87	46	41	1	1	
126	59	67	1	2	
73	32	41	-	4	
36	15	21	-	-	
81	41	40	1	-	

表 2-2 戶籍

年別及里別	遷出人數				
	往他省(市)				
	臺北市	桃園市	臺中市	台南市	臺灣省
民國103年 2014	20	-	37	63	161
民國104年 2015	12	34	33	35	121
民國105年 2016	5	33	41	45	109
民國106年 2017	6	24	37	55	130
民國107年 2018	15	17	29	47	112
民國108年 2019	10	23	32	49	140
民國109年 2020	15	28	37	48	121
民國110年 2021	12	26	33	53	110
民國111年 2022	40	26	32	48	100
民國112年 2023	12	17	31	57	137
旗下里	-	1	1	2	6
永安里	-	-	-	1	7
振興里	-	1	1	2	15
慈愛里	-	-	3	14	9
復興里	3	3	2	3	14
中華里	1	3	2	2	7
實踐里	1	2	4	8	11
北汕里	1	2	8	3	16
南汕里	-	-	1	5	8
上竹里	1	3	3	1	25
中洲里	3	2	2	7	6
安順里	1	-	1	4	3
中興里	1	-	3	5	10

動態(續2)

單位：人、對、千分比

		遷出人數					
		往本省他縣(市)	往本市他區	廢止戶籍	其他		
福建省	其他省(市)						
11	-	-	857	-	-		
6	-	-	922	1	1		
3	-	-	889	-	-		
7	-	-	882	-	-		
8	-	-	781	3	-		
9	-	-	817	-	-		
5	-	-	829	1	-		
4	-	-	775	-	-		
5	-	-	678	-	-		
9	-	-	715	-	-		
-	-	-	42	-	-		
-	-	-	31	-	-		
-	-	-	41	-	-		
-	-	-	62	-	-		
-	-	-	83	-	-		
-	-	-	51	-	-		
-	-	-	45	-	-		
4	-	-	67	-	-		
1	-	-	70	-	-		
3	-	-	87	-	-		
1	-	-	48	-	-		
-	-	-	27	-	-		
-	-	-	61	-	-		

表 2-2 戶籍

年別及里別	同一區內住址 變更人數		出生人數			死亡人數		
	遷入	遷出	合計	男	女	合計	男	女
民國103年 2014	546	546	326	177	149	261	167	94
民國104年 2015	676	676	325	166	159	266	165	101
民國105年 2016	650	650	290	143	147	315	203	112
民國106年 2017	751	751	268	140	128	283	181	102
民國107年 2018	513	513	238	114	124	277	185	92
民國108年 2019	548	548	236	120	116	293	189	104
民國109年 2020	511	511	209	103	106	270	170	100
民國110年 2021	708	1,177	220	114	106	328	215	114
民國111年 2022	447	455	169	91	78	344	215	129
民國112年 2023	452	452	187	112	75	345	204	141
旗下里	28	29	3	1	2	25	12	13
永安里	13	21	5	3	2	19	8	11
振興里	15	37	14	8	6	20	17	3
慈愛里	40	54	16	6	10	35	19	16
復興里	67	49	13	7	6	34	17	17
中華里	42	38	11	6	5	13	9	4
實踐里	33	19	11	9	2	19	9	10
北汕里	43	45	24	16	8	46	25	21
南汕里	54	33	13	9	4	28	19	9
上竹里	40	42	26	16	10	37	25	12
中洲里	23	23	21	13	8	28	20	8
安順里	10	29	6	5	1	12	5	7
中興里	44	33	24	13	11	29	19	10

動態(續完)

單位：人、對、千分比

粗出生率	粗死亡率	自然 增加率	遷入率	遷出率	社會 增加率	結婚		離婚	
						對數	粗結婚率	對數	粗離婚率
11.24	9.00	2.24	36.83	41.90	-5.07	157	5.41	77	2.66
11.21	9.18	2.04	41.82	42.13	-0.31	189	6.52	69	2.38
10.02	10.88	-0.86	37.89	40.82	-2.93	185	6.39	66	2.28
9.30	9.82	-0.52	37.18	41.31	-4.13	143	4.96	60	2.08
8.31	9.67	-1.36	29.54	37.16	-7.62	162	5.66	66	2.30
8.33	10.35	-2.02	29.24	40.54	-11.30	137	4.84	79	2.79
7.48	9.66	-2.18	30.90	41.03	-10.13	136	4.86	48	1.72
7.51	12.54	-5.03	23.85	42.94	-19.09	132	4.86	60	1.72
6.28	12.78	-6.50	16.61	16.91	-0.30	152	5.65	65	2.41
7.08	13.06	-5.98	17.11	17.11	0.00	140	5.30	56	2.12
2.45	20.41	-17.96	22.86	23.67	-0.81	5	4.08	3	2.45
4.50	17.09	-12.59	11.69	18.88	-7.19	7	6.29	3	2.70
8.51	12.16	-3.65	9.12	22.49	-13.37	4	2.43	6	3.65
6.50	14.21	-7.71	16.24	21.92	-5.68	10	4.06	4	1.62
4.09	10.71	-6.62	21.10	15.43	5.67	15	4.72	4	1.26
6.76	7.99	-1.23	25.80	23.34	2.46	10	6.14	-	0.00
7.20	12.43	-5.23	21.60	12.43	9.17	11	7.20	3	1.96
8.28	15.88	-7.60	14.84	15.53	-0.69	18	6.21	5	1.73
6.01	12.94	-6.93	24.97	15.26	9.71	13	6.01	6	2.77
8.64	12.29	-3.65	13.29	13.95	-0.66	20	6.64	7	2.33
11.13	14.85	-3.72	12.20	12.20	0.00	11	5.83	2	1.06
6.51	13.03	-6.52	10.86	31.49	-20.63	3	3.26	5	5.43
8.70	10.51	-1.81	15.94	11.96	3.98	13	4.71	8	2.90

表 2-3 現住人口

年底及里別	性別	總計	0-4 歲	5-9 歲	10-14 歲	15-19 歲	20-24 歲	25-29 歲	30-34 歲	35-39 歲
民國103年	計	28,958	1,245	961	1,144	1,761	1,997	1,957	2,571	2,712
2014	男	15,010	648	519	595	915	1,063	949	1,217	1,352
	女	13,948	597	442	549	846	934	1,008	1,354	1,360
民國104年	計	29,008	1,291	816	1,079	1,797	2,028	1,926	2,457	2,691
2015	男	15,043	662	448	556	933	1,085	944	1,162	1,357
	女	13,965	629	368	523	864	943	982	1,295	1,334
民國105年	計	28,898	1,270	765	1,021	1,754	2,053	1,922	2,267	2,637
2016	男	14,954	637	409	526	898	1,129	944	1,064	1,317
	女	13,944	633	356	495	856	924	978	1,203	1,320
民國106年	計	28,763	1,200	768	938	1,685	2,119	1,903	2,066	2,583
2017	男	14,840	613	407	484	864	1,142	950	967	1,277
	女	13,923	587	361	454	821	977	953	1,099	1,306
民國107年	計	28,506	1,132	738	847	1,657	2,042	1,852	1,993	2,501
2018	男	14,680	568	378	454	872	1,069	937	950	1,214
	女	13,826	564	360	393	785	973	915	1,043	1,287
民國108年	計	28,129	1,044	722	772	1,599	1,968	1,870	1,848	2,369
2019	男	14,489	526	363	415	866	1,034	968	884	1,140
	女	13,640	518	359	357	733	934	902	964	1,229
民國109年	計	27,785	934	763	668	1,497	1,975	1,861	1,780	2,218
2020	男	14,306	455	383	362	795	1,064	946	879	1,058
	女	13,479	479	380	306	702	911	915	901	1,160
民國110年	計	27,204	849	729	656	1,380	1,885	1,808	1,766	2,218
2021	男	13,961	421	369	341	727	1,008	924	870	1,058
	女	13,243	428	360	315	653	877	884	896	1,160
民國111年	計	26,671	792	697	631	1,289	1,764	1,849	1,740	1,812
2022	男	13,631	396	355	314	665	930	941	873	881
	女	13,040	396	342	317	624	834	908	867	931
民國112年	計	26,220	763	640	597	1,178	1,708	1,773	1,656	1,737
2023	男	13,392	402	323	301	612	904	888	825	867
	女	12,828	361	317	296	566	804	885	831	870

資料來源：高雄市政府民政局。

之年齡分配

單位：人

40-44 歲	45-49 歲	50-54 歲	55-59 歲	60-64 歲	65-69 歲	70-74 歲	75-79 歲	80-84 歲	85-89 歲	90-94 歲	95-99 歲	100 歲以上
2,417	2,225	2,226	2,103	1,907	1,243	1,009	748	434	214	71	12	1
1,334	1,271	1,260	1,173	943	608	515	303	209	106	28	2	-
1,083	954	966	930	964	635	494	445	225	108	43	10	1
2,403	2,295	2,221	2,119	1,983	1,391	971	780	460	217	69	11	3
1,302	1,290	1,276	1,190	968	702	484	342	200	112	27	3	-
1,101	1,005	945	929	1,015	689	487	438	260	105	42	8	3
2,459	2,342	2,179	2,165	1,978	1,582	933	808	460	217	68	16	2
1,324	1,313	1,247	1,201	1,011	784	460	355	187	111	31	6	-
1,135	1,029	932	964	967	798	473	453	273	106	37	10	2
2,509	2,379	2,184	2,202	1,985	1,607	1,009	815	494	224	73	17	3
1,327	1,326	1,246	1,199	1,044	776	498	373	193	111	35	8	-
1,182	1,053	938	1,003	941	831	511	442	301	113	38	9	3
2,509	2,376	2,189	2,166	2,033	1,709	1,061	836	522	239	80	20	4
1,313	1,302	1,246	1,195	1,105	812	510	389	214	102	43	7	-
1,196	1,074	943	971	928	897	551	447	308	137	37	13	4
2,504	2,393	2,184	2,148	2,051	1,779	1,095	849	562	259	92	18	3
1,272	1,312	1,230	1,197	1,122	851	517	413	210	113	49	7	-
1,232	1,081	954	951	929	928	578	436	352	146	43	11	3
2,473	2,353	2,225	2,121	2,045	1,846	1,224	805	594	283	97	22	1
1,267	1,279	1,217	1,209	1,130	885	590	374	243	110	51	9	-
1,206	1,074	1,008	912	915	961	634	431	351	173	46	13	1
2,390	2,367	2,280	2,056	2,065	1,816	1,376	764	597	289	104	24	2
1,202	1,271	1,244	1,170	1,125	898	649	362	242	102	52	11	-
1,188	1,096	1,036	886	940	918	727	402	355	187	52	13	2
2,302	2,339	2,277	2,070	2,031	1,807	1,406	818	613	297	112	22	3
1,150	1,240	1,255	1,165	1,091	925	648	378	256	105	52	11	-
1,152	1,099	1,022	905	940	882	758	440	357	192	60	11	3
2,223	2,353	2,253	2,077	2,006	1,845	1,493	859	617	305	108	26	3
1,086	1,230	1,237	1,163	1,091	975	672	385	258	115	45	12	1
1,137	1,123	1,016	914	915	870	821	474	359	190	63	14	2

表 2-3 現住人口

里別	性別	總計	0-4 歲	5-9 歲	10-14 歲	15-19 歲	20-24 歲	25-29 歲	30-34 歲	35-39 歲	40-44 歲
旗下里	計	1,207	20	26	26	39	72	87	68	73	74
	男	630	9	10	14	18	47	47	39	34	40
	女	577	11	16	12	21	25	40	29	39	34
永安里	計	1,093	26	26	17	60	70	67	75	75	94
	男	568	15	18	8	31	40	37	38	45	43
	女	525	11	8	9	29	30	30	37	30	51
振興里	計	1,614	49	34	45	56	98	89	111	127	148
	男	827	28	17	26	32	51	47	58	59	66
	女	787	21	17	19	24	47	42	53	68	82
慈愛里	計	2,442	80	51	62	133	162	165	150	146	209
	男	1,217	34	23	33	59	79	81	72	68	110
	女	1,225	46	28	29	74	83	84	78	78	99
復興里	計	3,168	84	109	73	153	214	219	190	220	284
	男	1,568	41	53	40	77	119	100	91	108	135
	女	1,600	43	56	33	76	95	119	99	112	149
中華里	計	1,624	38	49	58	62	126	136	110	96	154
	男	779	16	24	23	34	54	56	57	56	77
	女	845	22	25	35	28	72	80	53	40	77
實踐里	計	1,526	36	34	26	41	92	126	108	96	137
	男	799	19	16	13	20	51	70	59	60	75
	女	727	17	18	13	21	41	56	49	36	62
北汕里	計	2,880	81	74	79	169	214	177	183	179	232
	男	1,487	46	42	41	100	118	87	89	99	101
	女	1,393	35	32	38	69	96	90	94	80	131
南汕里	計	2,161	65	30	43	77	118	170	165	155	164
	男	1,144	34	15	19	38	72	83	89	80	75
	女	1,017	31	15	24	39	46	87	76	75	89

之年齡分配(續1)

單位：人

45-49 歲	50-54 歲	55-59 歲	60-64 歲	65-69 歲	70-74 歲	75-79 歲	80-84 歲	85-89 歲	90-94 歲	95-99 歲	100 歲以上
115	124	93	94	97	92	45	45	10	5	1	1
58	63	49	49	62	39	19	27	5	1	-	-
57	61	44	45	35	53	26	18	5	4	1	1
102	103	73	72	93	54	40	27	13	3	2	1
56	58	37	33	51	23	14	14	4	-	2	1
46	45	36	39	42	31	26	13	9	3	-	-
121	122	122	145	114	113	41	44	26	7	2	-
69	67	61	88	68	46	16	16	6	5	1	-
52	55	61	57	46	67	25	28	20	2	1	-
244	179	218	189	162	131	69	41	35	11	5	-
122	93	129	102	85	57	34	17	14	2	3	-
122	86	89	87	77	74	35	24	21	9	2	-
292	266	225	238	225	179	96	63	27	9	2	-
152	146	126	124	114	70	37	23	8	3	1	-
140	120	99	114	111	109	59	40	19	6	1	-
119	131	115	122	109	87	55	34	15	8	-	-
61	61	69	51	59	34	24	13	7	3	-	-
58	70	46	71	50	53	31	21	8	5	-	-
113	139	142	129	108	90	53	30	15	8	3	-
54	65	81	74	54	47	22	8	5	5	1	-
59	74	61	55	54	43	31	22	10	3	2	-
281	272	237	196	163	156	81	68	28	8	2	-
151	145	135	112	83	68	32	22	12	3	1	-
130	127	102	84	80	88	49	46	16	5	1	-
206	163	177	202	146	115	83	48	27	5	2	-
114	107	95	110	84	58	39	21	8	2	1	-
92	56	82	92	62	57	44	27	19	3	1	-

表 2-3 現住人口

里別	性別	總計	0-4 歲	5-9 歲	10-14 歲	15-19 歲	20-24 歲	25-29 歲	30-34 歲	35-39 歲	40-44 歲
上竹里	計	2,974	91	83	69	143	214	207	169	180	263
	男	1,541	50	42	28	69	105	103	86	90	120
	女	1,433	41	41	41	74	109	104	83	90	143
中洲里	計	1,876	59	32	22	67	101	122	134	121	140
	男	971	34	16	11	36	42	69	64	56	67
	女	905	25	16	11	31	59	53	70	65	73
安順里	計	903	24	19	16	41	48	58	40	40	66
	男	496	16	10	8	23	25	29	19	23	34
	女	407	8	9	8	18	23	29	21	17	32
中興里	計	2,752	110	73	61	137	179	150	153	229	258
	男	1,365	60	37	37	75	101	79	64	89	143
	女	1,387	50	36	24	62	78	71	89	140	115

之年齡分配(續完)

單位：人

45-49 歲	50-54 歲	55-59 歲	60-64 歲	65-69 歲	70-74 歲	75-79 歲	80-84 歲	85-89 歲	90-94 歲	95-99 歲	100 歲以上
267	271	217	204	217	161	105	65	33	14	1	-
152	152	124	122	113	75	56	35	11	7	1	-
115	119	93	82	104	86	49	30	22	7	-	-
134	180	167	171	149	101	70	59	26	18	3	-
61	99	102	98	79	55	33	31	7	11	-	-
73	81	65	73	70	46	37	28	19	7	3	-
95	96	87	48	68	73	38	31	12	2	1	-
55	64	52	27	36	36	22	11	6	-	-	-
40	32	35	21	32	37	16	20	6	2	1	-
264	207	204	196	194	141	83	62	38	10	2	1
125	117	103	101	87	64	37	20	22	3	1	-
139	90	101	95	107	77	46	42	16	7	1	1

表 2-4 現住人口

年底及里別	年齡分配			
	0-14歲 (人)	比率 (%)	15-64歲 (人)	比率 (%)
民國103年 2014	3,350	11.57	21,876	75.54
民國104年 2015	3,186	10.98	21,920	75.57
民國105年 2016	3,056	10.58	21,756	75.29
民國106年 2017	2,906	10.10	21,615	75.15
民國107年 2018	2,717	9.53	21,318	74.78
民國108年 2019	2,538	9.02	20,934	74.42
民國109年 2020	2,538	9.02	20,934	74.42
民國110年 2021	2,234	8.21	19,998	73.51
民國111年 2022	2,120	7.95	19,473	73.01
民國112年 2023	2,000	7.63	18,964	72.33
旗下里	72	5.97	839	69.51
永安里	69	6.31	791	72.37
振興里	128	7.93	1,139	70.57
慈愛里	193	7.90	1,795	73.51
復興里	266	8.40	2,301	72.63
中華里	145	8.93	1,171	72.11
實踐里	96	6.29	1,123	73.59
北汕里	234	8.13	2,140	74.31
南汕里	138	6.39	1,597	73.90
上竹里	243	8.17	2,135	71.79
中洲里	113	6.02	1,337	71.27
安順里	59	6.53	619	68.55
中興里	244	8.87	1,977	71.84

資料來源：高雄市政府民政局。

之年齡結構

年齡分配		扶老比 (%)	扶幼比 (%)	扶養比 (%)	老化 指數
65歲以上 (人)	比率 (%)				
3,732	12.89	17.06	15.31	32.37	111.40
3,902	13.45	17.80	14.53	32.34	122.47
4,086	14.14	18.78	14.05	32.83	133.70
4,242	14.75	19.63	13.44	33.07	145.97
4,471	15.68	20.97	12.75	33.72	164.56
4,657	16.56	22.25	12.12	34.37	183.49
4,657	16.56	22.25	12.12	34.37	183.49
4,972	18.28	24.86	11.17	36.03	222.56
5,078	19.04	26.08	10.89	36.96	239.53
5,256	20.05	27.72	10.55	38.26	262.80
296	24.52	35.28	8.58	43.86	411.11
233	21.32	29.46	8.72	38.18	337.68
347	21.50	30.47	11.24	41.70	271.09
454	18.59	25.29	10.75	36.04	235.23
601	18.97	26.12	11.56	37.68	225.94
308	18.97	26.30	12.38	38.68	212.41
307	20.12	27.34	8.55	35.89	319.79
506	17.57	23.64	10.93	34.58	216.24
426	19.71	26.68	8.64	35.32	308.70
596	20.04	27.92	11.38	39.30	245.27
426	22.71	31.86	8.45	40.31	376.99
225	24.92	36.35	9.53	45.88	381.36
531	19.30	26.86	12.34	39.20	217.62

表 2-5 15歲以上現住人口之

年底及年齡組別	性別	總計	識字者				
			合計	博士		碩士	
				畢業	肄業	畢業	肄業
民國103年 2014	計	25,608	24,914	24	17	405	200
	男	13,248	13,162	20	10	263	123
	女	12,360	11,752	4	7	142	77
民國104年 2015	計	25,822	25,162	25	16	470	203
	男	13,377	13,297	19	11	301	120
	女	12,445	11,865	6	5	169	83
民國105年 2016	計	25,842	25,221	27	16	489	227
	男	13,382	13,309	21	11	310	131
	女	12,460	11,912	6	5	179	96
民國106年 2017	計	25,857	25,263	28	18	535	229
	男	13,336	13,270	21	12	335	129
	女	12,521	11,993	7	6	200	100
民國107年 2018	計	25,789	25,227	29	19	582	209
	男	13,280	13,218	22	13	366	119
	女	12,509	12,009	7	6	216	90
民國108年 2019	計	25,591	25,062	27	21	592	217
	男	13,185	13,131	21	14	365	124
	女	12,406	11,931	6	7	227	93
民國109年 2020	計	25,420	24,920	28	20	600	238
	男	13,106	13,057	23	13	364	132
	女	12,314	11,863	5	7	236	106
民國110年 2021	計	24,970	24,497	27	21	592	251
	男	12,830	12,787	21	15	362	141
	女	12,140	11,710	6	6	230	110
民國111年 2022	計	24,551	24,108	26	23	604	244
	男	12,566	12,524	20	15	372	147
	女	11,985	11,584	6	8	232	97
民國112年 2022	計	24,220	23,802	27	22	625	254
	男	12,366	12,329	20	16	384	152
	女	11,854	11,473	7	6	241	102
15 ~ 19 歲	計	1,178	1,178	-	-	-	-
	男	612	612	-	-	-	-
	女	566	566	-	-	-	-
20 ~ 24 歲	計	1,708	1,708	-	-	10	75
	男	904	904	-	-	8	52
	女	804	804	-	-	2	23

資料來源：高雄市政府民政局。

教育程度－按年齡別分

單位：人

識字者					
大學 (含獨立學院)		專科			
		二、三年制		五年制後二年	
畢業	肄業	畢業	肄業	畢業	肄業
2,631	1,362	974	216	625	72
1,169	747	439	116	356	50
1,462	615	535	100	269	22
2,806	1,416	978	222	636	70
1,251	796	442	124	355	48
1,555	620	536	98	281	22
2,942	1,460	993	237	662	73
1,325	820	459	135	380	47
1,617	640	534	102	282	26
3,109	1,487	990	226	654	78
1,408	795	465	119	382	47
1,701	692	525	107	272	31
3,214	1,510	1,000	212	679	68
1,450	799	476	111	384	45
1,764	711	524	101	295	23
3,354	1,527	977	214	689	60
1,524	829	463	112	386	41
1,830	698	514	102	303	19
3,450	1,523	3	208	683	58
1,576	816	461	113	380	41
1,874	707	498	95	303	17
3,461	1,514	948	213	672	57
1,559	808	459	119	378	42
1,902	706	489	94	294	15
3,534	1,492	932	203	654	57
1,572	788	451	115	362	41
1,962	704	481	88	292	16
3,299	1,458	931	206	657	51
1,616	762	454	114	365	37
1,683	696	477	92	292	14
-	267	-	7	-	-
-	142	-	5	-	-
-	125	-	2	-	-
367	667	27	25	80	-
167	332	18	16	27	-
200	335	9	9	53	-

表 2-5 15歲以上現住人口之

年底及年齡組別	性別	識字者				
		高級中等				
		普通教育(高中)		職業教育(高職)		
		畢業	肄業	畢業	肄業	五專前三年 肄業
民國103年 2014	計	808	466	4,966	1,505	222
	男	428	249	2,615	888	72
	女	380	217	2,351	617	150
民國104年 2015	計	818	458	5,016	1,539	221
	男	431	245	2,658	915	72
	女	387	213	2,358	624	149
民國105年 2016	計	799	483	5,045	1,520	223
	男	422	257	2,682	897	76
	女	377	226	2,363	623	147
民國106年 2017	計	815	494	5,074	1,506	224
	男	420	269	2,698	899	82
	女	395	225	2,376	607	142
民國107年 2018	計	815	512	5,067	1,516	220
	男	423	268	2,716	913	87
	女	392	244	2,351	603	133
民國108年 2019	計	819	482	5,022	1,476	212
	男	416	253	2,692	887	88
	女	403	229	2,330	589	124
民國109年 2020	計	810	486	5,048	1,462	214
	男	412	258	2,724	888	92
	女	398	228	2,324	574	122
民國110年 2021	計	794	464	5,036	1,404	204
	男	401	248	2,711	847	79
	女	393	216	2,325	557	125
民國111年 2022	計	785	455	5,018	1,351	192
	男	396	240	2,686	839	68
	女	389	215	2,332	512	124
民國112年 2022	計	777	425	4,989	1,333	183
	男	388	215	2,682	825	59
	女	389	210	2,307	508	124
15 ~ 19 歲	計	13	218	71	398	124
	男	8	96	44	242	33
	女	5	122	27	156	91
20 ~ 24 歲	計	22	14	271	98	31
	男	15	10	164	66	16
	女	7	4	107	32	15

資料來源：高雄市政府民政局。

教育程度—按年齡別分(續1)

單位：人

識字者							自修	不識字者
國(初中)		初職		小學				
畢業	肄業	畢業	肄業	畢業	肄業			
4,244	601	11	5	4,416	1,089	55	694	
2,638	396	7	4	2,241	319	12	86	
1,606	205	4	1	2,175	770	43	608	
4,207	633	11	5	4,306	1,057	49	660	
2,622	394	7	4	2,159	314	9	80	
1,585	239	4	1	2,147	743	40	580	
4,174	543	11	4	4,177	1,069	47	621	
2,593	342	7	3	2,070	314	7	73	
1,581	201	4	1	2,107	755	40	548	
4,115	554	10	4	4,056	1,013	44	594	
2,547	350	7	3	1,986	290	6	66	
1,568	204	3	1	2,070	723	38	528	
4,070	532	10	5	3,953	964	41	562	
2,507	329	7	3	1,913	262	5	62	
1,563	203	3	2	2,040	702	36	500	
4,018	540	8	5	3,840	922	40	529	
2,469	334	6	3	1,845	254	5	54	
1,549	206	2	2	1,995	668	35	475	
3,953	515	8	3	3,716	899	39	500	
2,422	325	6	1	1,759	246	5	49	
1,531	190	2	2	1,957	653	34	451	
3,891	512	6	3	3,552	838	37	473	
2,381	325	4	1	1,661	221	4	43	
1,510	187	2	2	1,891	617	33	430	
3,827	516	5	3	3,394	759	34	443	
2,334	323	3	1	1,563	184	4	42	
1,493	193	2	2	1,831	575	30	401	
3,776	507	6	3	3,249	691	33	418	
2,295	309	4	1	1,474	152	5	37	
1,481	198	2	2	1,775	539	28	381	
20	51	-	-	1	8	-	-	
14	25	-	-	1	2	-	-	
6	26	-	-	-	6	-	-	
16	4	-	-	-	1	-	-	
10	2	-	-	-	1	-	-	
6	2	-	-	-	-	-	-	

表 2-5 15歲以上現住人口之

年齡組別	性別	總計	識字者				
			合計	博士		碩士	
				畢業	肄業	畢業	肄業
25 ~ 29 歲	計	1,773	1,773	-	3	98	56
	男	888	888	-	1	64	33
	女	885	885	-	2	34	23
30 ~ 34 歲	計	1,656	1,656	-	4	109	34
	男	825	825	-	4	73	13
	女	831	831	-	-	36	21
35 ~ 39 歲	計	1,737	1,737	5	5	111	32
	男	867	867	3	4	67	19
	女	870	870	2	1	44	13
40 ~ 44 歲	計	2,223	2,222	4	5	85	20
	男	1,086	1,086	4	4	46	11
	女	1,137	1,136	-	1	39	9
45 ~ 49 歲	計	2,353	2,352	3	4	89	21
	男	1,230	1,230	1	2	49	13
	女	1,123	1,122	2	2	40	8
50 ~ 54 歲	計	2,253	2,248	4	-	57	10
	男	1,237	1,235	1	-	30	7
	女	1,016	1,013	3	-	27	3
55 ~ 59 歲	計	2,077	2,073	3	1	32	3
	男	1,163	1,162	3	1	22	2
	女	914	911	-	-	10	1
60 ~ 64 歲	計	2,006	1,987	4	-	23	2
	男	1,091	1,090	4	-	16	1
	女	915	897	-	-	7	1
65 歲以上	計	5,256	4,868	4	-	11	1
	男	2,463	2,430	4	-	9	1
	女	2,793	2,438	-	-	2	-

資料來源：高雄市政府民政局。

教育程度—按年齡別分(續2)

單位：人

識字者					
大學 (含獨立學院)		專科			
		二、三年制		五年制後二年	
畢業	肄業	畢業	肄業	畢業	肄業
793	215	33	34	41	-
335	125	18	17	13	-
458	90	15	17	28	-
733	117	39	19	31	1
326	64	21	12	11	-
407	53	18	7	20	1
619	64	84	37	25	1
256	39	42	26	3	1
363	25	42	11	22	-
465	41	185	34	43	12
207	19	76	12	18	8
258	22	109	22	25	4
276	32	236	24	81	10
136	15	93	15	36	7
140	17	143	9	45	3
154	20	155	9	104	10
70	9	70	2	68	9
84	11	85	7	36	1
78	14	86	7	91	6
38	6	54	2	59	5
40	8	32	5	32	1
58	5	45	5	77	7
41	2	30	4	59	4
17	3	15	1	18	3
56	16	41	5	84	4
40	9	32	3	71	3
16	7	9	2	13	1

表 2-5 15歲以上現住人口之

年齡組別	性別	識字者				
		高級中等				
		普通教育(高中)		職業教育(高職)		
		畢業	肄業	畢業	肄業	五專前三年肄業
25 ~ 29 歲	計	20	6	298	119	11
	男	10	2	168	76	2
30 ~ 34 歲	女	10	4	130	43	9
	計	22	9	341	120	8
35 ~ 39 歲	男	12	4	180	66	1
	女	10	5	161	54	7
40 ~ 44 歲	計	36	28	431	118	4
	男	14	14	240	73	2
45 ~ 49 歲	女	22	14	191	45	2
	計	85	26	706	157	2
50 ~ 54 歲	男	31	16	361	93	2
	女	54	10	345	64	-
55 ~ 59 歲	計	112	24	837	81	1
	男	56	14	432	55	1
60 ~ 64 歲	女	56	10	405	26	-
	計	126	21	732	72	-
65 歲以上	男	56	13	376	50	-
	女	70	8	356	22	-
65 歲以上	計	115	30	535	72	-
	男	61	19	277	42	-
65 歲以上	女	54	11	258	30	-
	計	90	25	377	45	1
65 歲以上	男	43	13	200	28	1
	女	47	12	177	17	-
65 歲以上	計	136	24	390	53	1
	男	82	14	240	34	1
65 歲以上	女	54	10	150	19	-

資料來源：高雄市政府民政局。

教育程度—按年齡別分(續完)

單位：人

識字者							不識字者
國(初中)		初職		小學		自修	
畢業	肄業	畢業	肄業	畢業	肄業		
40	4	-	-	2	-	-	-
23	1	-	-	-	-	-	-
17	3	-	-	2	-	-	-
62	2	-	-	2	3	-	-
35	1	-	-	-	2	-	-
27	1	-	-	2	1	-	-
97	24	-	-	12	4	-	-
51	11	-	-	1	1	-	-
46	13	-	-	11	3	-	-
274	34	-	-	30	14	-	1
155	18	-	-	2	3	-	-
119	16	-	-	28	11	-	1
408	67	-	-	35	11	-	1
249	41	-	-	13	2	-	-
159	26	-	-	22	9	-	1
634	68	-	-	62	9	1	5
399	52	-	-	20	2	1	2
235	16	-	-	42	7	-	3
733	79	-	-	165	20	3	4
443	56	-	-	67	5	-	1
290	23	-	-	98	15	3	3
752	61	-	1	375	29	5	19
457	35	-	-	145	7	-	1
295	26	-	1	230	22	5	18
740	113	6	2	2,565	592	24	388
459	67	4	1	1,225	127	4	33
281	46	2	1	1,340	465	20	355

表 2-6 現住人口之婚姻

年底別及年齡組別	總計			未婚		
	計	男	女	計	男	女
民國103年 2014	28,958	15,010	13,948	12,453	7,030	5,423
民國104年 2015	29,008	15,043	13,965	12,452	7,033	5,419
民國105年 2016	28,898	14,954	13,944	12,386	6,975	5,411
民國106年 2017	28,763	14,840	13,923	12,313	6,928	5,385
民國107年 2018	28,506	14,680	13,826	12,102	6,799	5,303
民國108年 2019	28,122	14,487	13,635	11,862	6,670	5,192
民國109年 2020	27,785	14,306	13,479	11,652	6,573	5,079
民國110年 2021	27,204	13,961	13,243	11,317	6,371	4,946
民國111年 2022	26,671	13,631	13,040	11,051	6,189	4,862
民國112年 2023	26,220	13,392	12,828	10,800	6,065	4,735
未滿15歲	2,000	1,026	974	2,000	1,026	974
15 ~ 19 歲	1,178	612	566	1,176	612	564
20 ~ 24 歲	1,708	904	804	1,647	882	765
25 ~ 29 歲	1,773	888	885	1,450	777	673
30 ~ 34 歲	1,656	825	831	960	557	403
35 ~ 39 歲	1,737	867	870	778	474	304
40 ~ 44 歲	2,223	1,086	1,137	744	444	300
45 ~ 49 歲	2,353	1,230	1,123	695	434	261
50 ~ 54 歲	2,253	1,237	1,016	505	319	186
55 ~ 59 歲	2,077	1,163	914	328	203	125
60 ~ 64 歲	2,006	1,091	915	256	158	98
65 ~ 69 歲	1,845	975	870	149	112	37
70 ~ 74 歲	1,493	672	821	71	44	27
75 ~ 79 歲	859	385	474	25	13	12
80 ~ 84 歲	617	258	359	12	8	4
85 ~ 89 歲	305	115	190	2	1	1
90 ~ 94 歲	108	45	63	1	-	1
95 ~ 99 歲	26	12	14	1	1	-
100歲以上	3	1	2	-	-	-

資料來源:高雄市政府民政局。

備註:自108年5月24日起同性婚姻合法化,「有偶」、「離婚/終止結婚」及「喪偶」項下分列「不同性別」及「相同性別」統計資料。

狀況－按年齡別分

單位：人

有偶								
合計			不同性別			相同性別		
計	男	女	計	男	女	計	男	女
11,957	6,119	5,838	11,957	6,119	5,838	-	-	-
11,940	6,106	5,834	11,940	6,106	5,834	-	-	-
11,844	6,083	5,761	11,844	6,083	5,761	-	-	-
11,711	6,006	5,705	11,711	6,006	5,705	-	-	-
11,584	5,942	5,642	11,584	5,942	5,642	-	-	-
11,342	5,817	5,525	11,338	5,817	5,521	4	-	4
11,178	5,734	5,444	11,164	5,731	5,433	14	3	11
10,930	5,605	5,325	10,915	5,603	5,312	15	2	13
10,658	5,454	5,204	10,639	5,450	5,189	19	4	15
10,444	5,350	5,094	10,424	5,345	5,079	20	5	15
-	-	-	-	-	-	-	-	-
2	-	2	2	-	2	-	-	-
50	18	32	50	18	32	-	-	-
269	97	172	268	97	171	1	-	1
602	223	379	596	221	375	6	2	4
809	333	476	803	332	471	6	1	5
1,165	490	675	1,162	490	672	3	-	3
1,205	583	622	1,204	582	622	1	1	-
1,219	644	575	1,216	643	573	3	1	2
1,153	641	512	1,153	641	512	-	-	-
1,204	677	527	1,204	677	527	-	-	-
1,129	657	472	1,129	657	472	-	-	-
841	469	372	841	469	372	-	-	-
443	278	165	443	278	165	-	-	-
249	168	81	249	168	81	-	-	-
81	55	26	81	55	26	-	-	-
21	15	6	21	15	6	-	-	-
2	2	-	2	2	-	-	-	-
-	-	-	-	-	-	-	-	-

表 2-6 現住人口之婚姻

年底別及年齡組別	離婚/終止結婚								
	合計			不同性別			相同性別		
	計	男	女	計	男	女	計	男	女
民國103年 2014	2,605	1,473	1,132	2,605	1,473	1,132	-	-	-
民國104年 2015	2,649	1,508	1,141	2,649	1,508	1,141	-	-	-
民國105年 2016	2,691	1,515	1,176	2,691	1,515	1,176	-	-	-
民國106年 2017	2,739	1,514	1,225	2,739	1,514	1,225	-	-	-
民國107年 2018	2,804	1,555	1,249	2,804	1,555	1,249	-	-	-
民國108年 2019	2,855	1,601	1,254	2,855	1,601	1,254	-	-	-
民國109年 2020	2,860	1,594	1,266	2,858	1,594	1,264	2	-	2
民國110年 2021	2,864	1,595	1,269	2,861	1,594	1,267	3	1	2
民國111年 2022	2,836	1,585	1,251	2,832	1,583	1,249	4	2	2
民國112年 2023	2,847	1,577	1,270	2,842	1,575	1,267	5	2	3
未滿15歲	-	-	-	-	-	-	-	-	-
15~19歲	-	-	-	-	-	-	-	-	-
20~24歲	10	4	6	9	4	5	1	-	1
25~29歲	54	14	40	52	13	39	2	1	1
30~34歲	93	45	48	92	44	48	1	1	-
35~39歲	135	60	75	134	60	74	1	-	1
40~44歲	288	149	139	288	149	139	-	-	-
45~49歲	405	205	200	405	205	200	-	-	-
50~54歲	450	263	187	450	263	187	-	-	-
55~59歲	485	301	184	485	301	184	-	-	-
60~64歲	347	220	127	347	220	127	-	-	-
65~69歲	290	167	123	290	167	123	-	-	-
70~74歲	167	80	87	167	80	87	-	-	-
75~79歲	63	39	24	63	39	24	-	-	-
80~84歲	39	20	19	39	20	19	-	-	-
85~89歲	13	7	6	13	7	6	-	-	-
90~94歲	6	1	5	6	1	5	-	-	-
95~99歲	2	2	-	2	2	-	-	-	-
100歲以上	-	-	-	-	-	-	-	-	-

狀況－按年齡別分(續)

單位：人

喪偶								
合計			不同性別			相同性別		
計	男	女	計	男	女	計	男	女
1,943	388	1,555	1,943	388	1,555	-	-	-
1,967	396	1,571	1,967	396	1,571	-	-	-
1,977	381	1,596	1,977	381	1,596	-	-	-
2,000	392	1,608	2,000	392	1,608	-	-	-
2,016	384	1,632	2,016	384	1,632	-	-	-
2,063	399	1,664	2,063	399	1,664	-	-	-
2,095	405	1,690	2,095	405	1,690	-	-	-
2,093	390	1,703	2,092	390	1,702	1	-	1
2,126	403	1,723	2,125	403	1,722	1	-	1
2,129	400	1,729	2,128	400	1,728	1	-	1
-	-	-	-	-	-	-	-	-
-	-	-	-	-	-	-	-	-
1	-	1	1	-	1	-	-	-
-	-	-	-	-	-	-	-	-
1	-	1	1	-	1	-	-	-
15	-	15	14	-	14	1	-	1
26	3	23	26	3	23	-	-	-
48	8	40	48	8	40	-	-	-
79	11	68	79	11	68	-	-	-
111	18	93	111	18	93	-	-	-
199	36	163	199	36	163	-	-	-
277	39	238	277	39	238	-	-	-
414	79	335	414	79	335	-	-	-
328	55	273	328	55	273	-	-	-
317	62	255	317	62	255	-	-	-
209	52	157	209	52	157	-	-	-
80	29	51	80	29	51	-	-	-
21	7	14	21	7	14	-	-	-
3	1	2	3	1	2	-	-	-

表 2-7 現住人口之婚姻

年底別及里別	總計			未婚		
	計	男	女	計	男	女
民國103年 2014	28,958	15,010	13,948	12,453	7,030	5,423
民國104年 2015	29,008	15,043	13,965	12,452	7,033	5,419
民國105年 2016	28,898	14,954	13,944	12,386	6,975	5,411
民國106年 2017	28,763	14,840	13,923	12,313	6,928	5,385
民國107年 2018	28,506	14,680	13,826	12,102	6,799	5,303
民國108年 2019	28,129	14,489	13,640	11,862	6,670	5,192
民國109年 2020	27,785	14,306	13,479	11,652	6,573	5,079
民國110年 2021	27,204	13,961	13,243	11,317	6,371	4,946
民國111年 2022	26,671	13,631	13,040	11,051	6,189	4,862
民國112年 2023	26,220	13,392	12,828	10,800	6,065	4,735
旗下里	1,207	630	577	499	280	219
永安里	1,093	568	525	484	285	199
振興里	1,614	827	787	664	374	290
慈愛里	2,442	1,217	1,225	1,037	571	466
復興里	3,168	1,568	1,600	1,369	779	590
中華里	1,624	779	845	718	369	349
實踐里	1,526	799	727	643	378	265
北汕里	2,880	1,487	1,393	1,204	712	492
南汕里	2,161	1,144	1,017	848	489	359
上竹里	2,974	1,541	1,433	1,195	631	564
中洲里	1,876	971	905	713	394	319
安順里	903	496	407	331	202	129
中興里	2,752	1,365	1,387	1,095	601	494

資料來源:高雄市政府民政局。

備註：1.自108年5月24日起同性婚姻合法化，「有偶」、「離婚/終止結婚」及「喪偶」項下分列「不同性別」及「相同性別」統計資料。

2.里別資料因內政部戶政資訊系統改版尚無產製資料。

狀況－按里別分

單位：人

有偶								
合計			不同性別			相同性別		
計	男	女	計	男	女	計	男	女
11,957	6,119	5,838	11,957	6,119	5,838	-	-	-
11,940	6,106	5,834	11,940	6,106	5,834	-	-	-
11,844	6,083	5,761	11,844	6,083	5,761	-	-	-
11,711	6,006	5,705	11,711	6,006	5,705	-	-	-
11,584	5,942	5,642	11,584	5,942	5,642	-	-	-
11,349	5,819	5,530	11,342	5,817	5,525	7	2	5
11,178	5,734	5,444	11,164	5,731	5,433	14	3	11
10,930	5,605	5,325	10,915	5,603	5,312	15	2	13
10,658	5,454	5,204	10,639	5,450	5,189	19	4	15
10,444	5,350	5,094	10,424	5,345	5,079	20	5	15
478	265	213	478	265	213	-	-	-
406	210	196	405	209	196	1	1	-
631	323	308	630	323	307	1	-	1
922	446	476	918	446	472	4	-	4
1,204	579	625	1,202	578	624	2	1	1
627	314	313	626	314	312	1	-	1
571	299	272	571	299	272	-	-	-
1,082	551	531	1,077	549	528	5	2	3
884	476	408	883	476	407	1	-	1
1,238	661	577	1,236	661	575	2	-	2
784	419	365	782	418	364	2	1	1
402	215	187	402	215	187	-	-	-
1,215	592	623	1,214	592	622	1	-	1

表 2-7 現住人口之婚姻

年底別及里別	離婚/終止結婚								
	合計			不同性別			相同性別		
	計	男	女	計	男	女	計	男	女
民國103年 2014	2,605	1,473	1,132	2,605	1,473	1,132	-	-	-
民國104年 2015	2,649	1,508	1,141	2,649	1,508	1,141	-	-	-
民國105年 2016	2,691	1,515	1,176	2,691	1,515	1,176	-	-	-
民國106年 2017	2,739	1,514	1,225	2,739	1,514	1,225	-	-	-
民國107年 2018	2,804	1,555	1,249	2,804	1,555	1,249	-	-	-
民國108年 2019	2,855	1,601	1,254	2,855	1,601	1,254	-	-	-
民國109年 2020	2,860	1,594	1,266	2,858	1,594	1,264	2	-	2
民國110年 2021	2,864	1,595	1,269	2,861	1,594	1,267	3	1	2
民國111年 2022	2,836	1,585	1,251	2,832	1,583	1,249	4	2	2
民國112年 2023	2,847	1,577	1,270	2,842	1,575	1,267	5	2	3
旗下里	133	69	64	133	69	64	-	-	-
永安里	107	58	49	107	58	49	-	-	-
振興里	179	107	72	179	107	72	-	-	-
慈愛里	293	171	122	291	171	120	2	-	2
復興里	323	174	149	323	174	149	-	-	-
中華里	159	72	87	159	72	87	-	-	-
實踐里	167	98	69	167	98	69	-	-	-
北汕里	354	184	170	353	183	170	1	1	-
南汕里	256	138	118	256	138	118	-	-	-
上竹里	313	187	126	313	187	126	-	-	-
中洲里	213	123	90	213	123	90	-	-	-
安順里	102	64	38	100	63	37	2	1	1
中興里	248	132	116	248	132	116	-	-	-

狀況—按里別分(續)

單位：人

喪偶								
合計			不同性別			相同性別		
計	男	女	計	男	女	計	男	女
1,943	388	1,555	1,943	388	1,555	-	-	-
1,967	396	1,571	1,967	396	1,571	-	-	-
1,977	381	1,596	1,977	381	1,596	-	-	-
2,000	392	1,608	2,000	392	1,608	-	-	-
2,016	384	1,632	2,016	384	1,632	-	-	-
2,063	399	1,664	2,063	399	1,664	-	-	-
2,095	405	1,690	2,095	405	1,690	1	-	1
2,093	390	1,703	2,092	390	1,702	1	-	1
2,126	403	1,723	2,125	403	1,722	1	-	1
2,129	400	1,729	2,128	400	1,728	1	-	1
97	16	81	97	16	81	-	-	-
96	15	81	96	15	81	-	-	-
140	23	117	140	23	117	-	-	-
190	29	161	190	29	161	-	-	-
272	36	236	272	36	236	-	-	-
120	24	96	119	24	95	1	-	1
145	24	121	145	24	121	-	-	-
240	40	200	240	40	200	-	-	-
173	41	132	173	41	132	-	-	-
228	62	166	228	62	166	-	-	-
166	35	131	166	35	131	-	-	-
68	15	53	68	15	53	-	-	-
194	40	154	194	40	154	-	-	-

表 2-8 現住原

年底及里別	戶數(戶)		
	合計	平地原住民	山地原住民
民國103年 2014	45	11	34
民國104年 2015	49	14	35
民國105年 2016	52	13	39
民國106年 2017	56	18	38
民國107年 2018	53	15	38
民國108年 2019	56	16	40
民國109年 2020	56	19	37
民國110年 2021	140	47	93
民國111年 2022	55	17	38
民國112年 2023	58	18	40
旗下里	-	-	-
永安里	1	1	-
振興里	2	-	2
慈愛里	6	3	3
復興里	12	1	11
中華里	11	1	10
實踐里	9	5	4
北汕里	5	3	2
南汕里	3	-	3
上竹里	4	2	2
中洲里	-	-	-
安順里	1	1	-
中興里	4	1	3

資料來源：高雄市政府民政局。

住民戶口數

人口數(人)								
合計			平地原住民			山地原住民		
計	男	女	計	男	女	計	男	女
122	55	67	28	10	18	94	45	49
141	59	82	38	14	24	103	45	58
150	60	90	41	13	28	109	47	62
158	65	93	48	18	30	110	47	63
148	66	82	47	18	29	101	48	53
150	67	83	50	18	32	100	49	51
140	62	78	47	19	28	93	43	50
140	62	78	47	19	28	93	43	50
141	58	83	45	17	28	96	41	55
142	58	84	46	19	27	96	39	57
-	-	-	-	-	-	-	-	-
1	-	1	1	-	1	-	-	-
4	2	2	-	-	-	4	2	2
14	5	9	6	2	4	8	3	5
45	25	20	7	5	2	38	20	18
19	8	11	2	1	1	17	7	10
14	5	9	7	2	5	7	3	4
9	1	8	7	1	6	2	-	2
8	4	4	2	1	1	6	3	3
11	2	9	6	2	4	5	-	5
1	-	1	-	-	-	1	-	1
3	1	2	2	1	1	1	-	1
13	5	8	6	4	2	7	1	6

表 2-9 新移

年底及性別	總計	大陸地區 (含港澳地 區)	非大陸港澳地區			
			合計	印尼	馬來西亞	新加坡
民國103年 2014	856	356	500	165	1	-
男	28	20	8	-	-	-
女	828	336	492	165	1	-
民國104年 2015	861	356	505	165	2	-
男	28	19	9	-	-	-
女	833	337	496	165	2	-
民國105年 2016	878	360	518	165	4	-
男	30	19	11	-	-	-
女	848	341	507	165	4	-
民國106年 2017	884	360	524	165	4	-
男	33	19	14	-	-	-
女	851	341	510	165	4	-
民國107年 2018	884	360	524	165	4	-
男	33	19	14	-	-	-
女	851	341	510	165	4	-
民國108年 2019	818	303	515	157	3	-
男	26	12	14	-	-	-
女	792	291	501	157	3	-
民國109年 2020	737	232	505	147	2	-
男	20	4	16	-	-	-
女	717	228	489	147	2	-
民國110年 2021	625	199	426	123	2	-
男	18	3	15	-	-	-
女	607	196	411	123	2	-
民國111年 2022	615	188	427	124	2	-
男	24	5	19	-	-	-
女	591	183	408	124	2	-
民國112年 2023	608	183	425	123	3	-
男	24	5	19	-	-	-
女	584	178	406	123	3	-

資料來源：高雄市政府民政局。

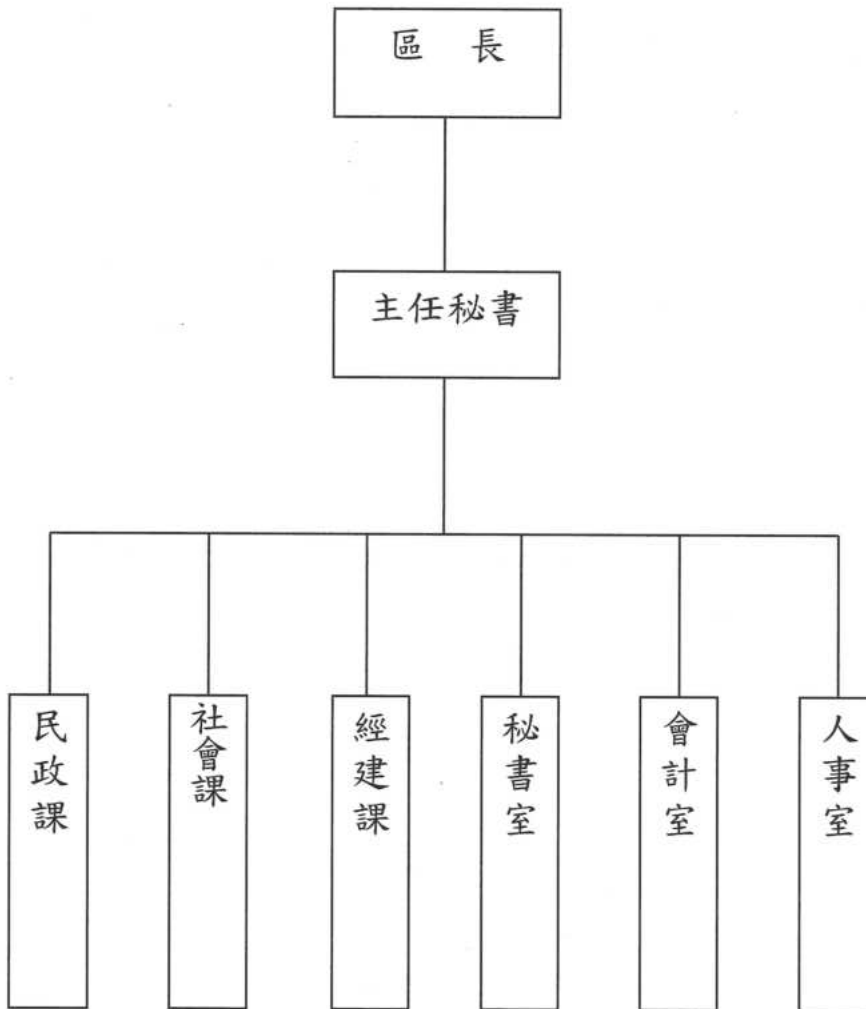
民人口數

單位：人

非大陸港澳地區						
菲律賓	泰國	緬甸	越南	柬埔寨	寮國	其他國家
16	15	1	286	3	-	13
-	1	-	-	-	-	7
16	14	1	286	3	-	6
16	16	1	289	3	-	13
-	2	-	-	-	-	7
16	14	1	289	3	-	6
17	17	1	297	3	-	14
-	2	-	-	-	-	9
17	15	1	297	3	-	5
17	19	1	301	3	-	14
-	4	-	1	-	-	9
17	15	1	300	3	-	5
17	19	1	301	3	-	14
-	4	-	1	-	-	9
17	15	1	300	3	-	5
17	19	-	303	1	1	14
-	4	-	1	-	-	9
17	15	-	302	1	1	5
19	19	-	302	1	-	15
-	4	-	1	-	-	11
19	15	-	301	1	-	4
17	16	-	253	1	-	14
0	3	-	1	-	-	11
17	13	-	252	1	-	3
18	15	-	249	1	-	18
-	3	-	2	-	-	14
18	12	-	247	1	-	4
18	15	-	246	1	-	19
-	3	-	2	-	-	14
18	12	-	244	1	-	5

參、行政組織

表 3-1 區公所組織系統



資料來源：本所人事室。

表 3-2 區公所編制

年底別	總計	區長	副區長	主任 秘書	秘書	視導	課長	主任	技士	課員	技佐
民國103年 2014											
編制員額	37	1	-	1	-	1	3	1	2	9	1
現有員額	31	1	-	1	-	1	3	1	1	9	1
民國104年 2015											
編制員額	37	1	-	1	-	1	3	1	2	9	1
現有員額	31	1	-	1	-	1	3	1	2	9	-
民國105年 2016											
編制員額	37	1	-	1	-	1	3	1	2	9	1
現有員額	33	1	-	1	-	1	3	1	2	9	1
民國106年 2017											
編制員額	37	1	-	1	-	1	3	1	2	9	1
現有員額	32	1	-	1	-	1	3	1	2	9	1
民國107年 2018											
編制員額	37	1	-	1	-	1	3	1	2	9	1
現有員額	30	1	-	1	-	1	3	1	1	9	-
民國108年 2019											
編制員額	37	1	-	1	-	1	3	1	2	9	1
現有員額	34	1	-	1	-	1	3	1	2	9	1
民國109年 2020											
編制員額	37	1	-	1	-	1	3	1	2	9	1
現有員額	31	1	-	1	-	1	3	1	1	9	1
民國110年 2021											
編制員額	37	1	-	1	-	1	3	1	2	9	1
現有員額	33	1	-	1	-	1	3	1	2	9	1
民國111年 2022											
編制員額	37	1	-	1	-	1	3	1	2	9	1
現有員額	31	1	-	1	-	1	3	1	2	8	1
民國112年 2023											
編制員額	37	1	-	1	-	1	3	1	2	9	1
現有員額	33	1	-	1	-	1	3	1	2	9	1

資料來源：本所人事室。

及現有員額

單位：人

辦事員	書記	會計室			人事室			政風室主任	調解會秘書	里幹事	獸醫
		主任	會計員	佐理員	主任	人事管理員	助理員				
3	1	1	-	-	1	-	-	1	-	11	-
1	1	-	1	-	-	1	-	-	-	9	-
3	2	-	1	-	-	1	-	-	-	11	-
1	-	-	1	-	-	1	-	-	-	10	-
3	2	-	1	-	-	1	-	-	-	11	-
1	2	-	1	-	-	1	-	-	-	9	-
3	2	-	1	-	-	1	-	-	-	11	-
1	1	-	1	-	-	1	-	-	-	9	-
3	2	-	1	-	-	1	-	-	-	11	-
1	1	-	1	-	-	1	-	-	-	9	-
3	2	-	1	-	-	1	-	-	-	11	-
1	2	-	1	-	-	1	-	-	-	9	-
3	2	-	1	-	-	1	-	-	-	11	-
-	1	-	1	-	-	1	-	-	-	10	-
3	2	-	1	-	-	1	-	-	-	11	-
1	1	-	1	-	-	1	-	-	-	10	-

表 3-3 區公所員工按

年底及性別	總計	職等別				
		簡薦委任(派)人員				
		合計	簡任(派)	薦任(派)	委任(派)	雇員
民國103年 2014 計	34	31	-	21	10	-
男	17	15	-	10	5	-
女	17	16	-	11	5	-
民國104年 2015 計	34	31	-	23	8	-
男	14	12	-	9	3	-
女	20	19	-	14	5	-
民國105年 2016 計	36	33	-	22	11	-
男	16	14	-	10	4	-
女	20	19	-	12	7	-
民國106年 2017 計	34	32	-	22	10	-
男	16	15	-	11	4	-
女	18	17	-	11	6	-
民國107年 2018 計	32	30	-	22	8	-
男	15	14	-	11	3	-
女	17	16	-	11	5	-
民國108年 2019 計	36	34	-	22	12	-
男	15	14	-	9	5	-
女	21	20	-	13	7	-
民國109年 2020 計	33	31	-	22	9	-
男	12	11	-	7	4	-
女	21	20	-	15	5	-
民國110年 2021 計	35	33	-	23	10	-
男	16	15	-	10	5	-
女	19	18	-	13	5	-
民國111年 2022 計	33	31	-	22	9	-
男	16	15	-	10	5	-
女	17	16	-	12	4	-
民國112年 2023 計	35	33	-	22	9	-
男	17	16	-	10	6	-
女	18	17	-	13	4	-

資料來源：本所人事室。

職等別及性別分

單位：人

職工別					
合計	技工	工友	駕駛	其他	臨時人員
3	1	2	-	-	-
2	1	1	-	-	-
1	-	1	-	-	-
3	1	2	-	-	-
2	1	1	-	-	-
1	-	1	-	-	-
3	1	2	-	-	-
2	1	1	-	-	-
1	-	1	-	-	-
2	1	1	-	-	-
1	1	-	-	-	-
1	-	1	-	-	-
2	1	1	-	-	-
1	1	-	-	-	-
1	-	1	-	-	-
2	1	1	-	-	-
1	1	-	-	-	-
1	-	1	-	-	-
2	1	1	-	-	-
1	1	-	-	-	-
1	-	1	-	-	-
2	1	1	-	-	-
1	1	-	-	-	-
1	-	1	-	-	-
1	-	1	-	-	-

表 3-4 區公所現有

年底及性別	總計	平均年齡	24歲以下	25-29歲	30-34歲
民國103年 2014 計	31	44	-	-	5
男	15	45	-	-	3
女	16	43	-	-	2
民國104年 2015 計	31	45	-	1	5
男	12	49	-	-	1
女	19	42	-	1	4
民國105年 2016 計	33	43	1	2	6
男	14	46	1	-	1
女	19	41	-	2	5
民國106年 2017 計	32	46	1	-	4
男	15	47	1	-	1
女	17	45	-	-	3
民國107年 2018 計	30	47	-	-	2
男	14	48	-	-	1
女	16	46	-	-	1
民國108年 2019 計	34	47	-	1	3
男	14	47	-	1	1
女	20	47	-	-	2
民國109年 2020 計	31	49	-	1	-
男	11	50	-	1	-
女	20	48	-	-	-
民國110年 2021 計	33	49	-	2	-
男	15	48	-	1	-
女	18	49	-	1	-
民國111年 2022 計	31	49	-	1	1
男	15	48	-	1	-
女	16	50	-	-	1
民國112年 2023 計	33	49	-	2	-
男	16	47	-	2	-
女	17	50	-	-	-

資料來源：本所人事室。

職員數-按年齡分

單位:人

35-39歲	40-44歲	45-49歲	50-54歲	55-59歲	60-64歲	65歲以上
4	8	3	9	2	-	-
1	3	1	6	1	-	-
3	5	2	3	1	-	-
3	4	7	8	3	-	-
-	1	3	5	2	-	-
3	3	4	3	1	-	-
3	3	7	8	3	-	-
1	1	3	5	2	-	-
2	2	4	3	1	-	-
4	2	9	5	7	-	-
2	-	3	4	4	-	-
2	2	6	1	3	-	-
5	3	9	2	9	-	-
3	-	3	1	6	-	-
2	3	6	1	3	-	-
5	5	6	5	7	2	-
2	2	2	1	4	1	-
3	3	4	4	3	1	-
5	4	3	8	8	2	-
1	1	-	3	4	1	-
4	3	3	5	4	1	-
3	7	1	11	7	2	-
2	3	-	5	3	1	-
1	4	1	6	4	1	-
2	7	2	9	4	5	-
2	4	-	3	3	2	-
-	3	2	6	1	3	-
3	6	5	8	3	6	-
2	3	1	3	2	3	-
1	3	4	5	1	3	-

表 3-5 區公所現有職

年底及性別	總計	研究所	
		博士	碩士
民國103年 2014 計	31	-	9
男	15	-	4
女	16	-	5
民國104年 2015 計	31	-	11
男	12	-	5
女	19	-	6
民國105年 2016 計	33	-	11
男	14	-	5
女	19	-	6
民國106年 2017 計	32	-	10
男	15	-	5
女	17	-	5

資料來源：本所人事室。

員數-按教育程度分

單位：人

大學畢業 (含軍警校有學位者)	專科畢業	高中(職)畢業	國(初)中以下
15	6	1	-
7	3	1	-
8	3	-	-
12	7	1	-
3	3	1	-
9	4	-	-
13	8	1	-
4	4	1	-
9	4	-	-
13	8	1	-
5	4	1	-
8	4	-	-

表 3-5 區公所現有職

年底及性別	總計	研究所	
		博士	碩士
民國107年 2018 計	30	-	11
男	14	-	5
女	16	-	6
民國108年 2019 計	34	-	10
男	14	-	4
女	20	-	6
民國109年 2020 計	31	-	9
男	11	-	3
女	20	-	6
民國110年 2021 計	33	-	11
男	15	-	5
女	18	-	6
民國111年 2022 計	31	-	10
男	15	-	5
女	16	-	5
民國112年 2023 計	33	-	11
男	16	-	5
女	17	-	6

員數-按教育程度分(續)

單位：人

大學畢業 (含軍警校有學位者)	專科畢業	高中(職)畢業	國(初)中以下
11	7	1	-
5	3	1	-
6	4	-	-
16	6	2	-
6	2	2	-
10	4	-	-
14	6	2	-
4	2	2	-
10	4	-	-
14	7	1	-
6	3	1	-
8	4	-	-
14	7	-	-
7	3	-	-
7	4	-	-
16	6	-	-
8	3	-	-
8	3	-	-

表 3-6 里長選舉概況

屆別及里別	選舉日期	選舉人數 (人)	投票數 (票)	投票率(% (投票數/ 選舉人數) *100	候選人數 (人)	當選人		
						姓名	年齡	性別
第一屆	099.11.27	23,743	17,744	74.73%	22			
第二屆	103.11.29	23,619	16,476	69.76%	22			
第三屆	107.11.24	23,934	17,831	74.50%	24			
第四屆	111.11.26	23,106	13,840	59.90%	25			
旗下里	111.11.26	1,111	693	62.38%	2	杜勝輝	51	男
永安里	111.11.26	979	522	53.32%	1	黃修和	66	男
振興里	111.11.26	1,457	809	55.53%	1	黃見益	58	男
慈愛里	111.11.26	2,147	1,200	55.89%	2	夏啓峯	61	男
復興里	111.11.26	2,734	1,445	52.85%	1	張順皇	54	男
中華里	111.11.26	1,426	966	67.74%	2	徐漢仁	62	男
實踐里	111.11.26	1,334	811	60.79%	1	楊台生	62	男
北汕里	111.11.26	2,454	1,383	56.36%	2	林秀英	63	女
南汕里	111.11.26	1,954	1,226	62.74%	2	蔡明議	63	男
上竹里	111.11.26	2,596	1,608	61.94%	4	陳仲智	44	男
中洲里	111.11.26	1,711	1,034	60.43%	2	郭美伶	52	女
安順里	111.11.26	836	566	67.70%	3	莊武益	63	男
中興里	111.11.26	2,367	1,577	66.62%	2	郭茂盛	68	男
補選								
中洲里	109.09.27	1,748	459	26.26%	1	郭美伶	50	女

資料來源：旗津區里長選舉開票結果統計表。

表 3-7 鄰長遴聘概況

單位：鄰：人

年底別 及里別	里內 現有鄰數	年底鄰長人數			未遴聘 鄰數	本年異動(解遴聘)鄰長數		
		合計	男	女		合計	男	女
民國103年 2014	212	211	119	92	1	7	5	2
民國104年 2015	212	211	126	85	1	21	12	9
民國105年 2016	212	211	117	94	1	13	8	5
民國106年 2017	212	211	120	101	1	10	5	5
民國107年 2018	212	211	113	98	1	4	3	1
民國108年 2019	212	211	111	100	1	6	2	4
民國109年 2020	212	211	108	103	1	13	5	8
民國110年 2021	212	211	104	107	1	6	5	8
民國111年 2022	212	211	101	110	1	13	3	10
民國112年 2023	212	211	89	122	1	15	3	12
旗下里	14	14	6	8	-	2	-	2
永安里	15	15	5	10	-	1	-	1
振興里	17	17	7	10	-	2	-	2
慈愛里	22	22	7	15	-	3	-	3
復興里	25	25	9	16	-	2	1	1
中華里	14	14	3	11	-	1	-	1
實踐里	13	13	7	6	-	-	-	-
北汕里	17	17	9	8	-	2	1	1
南汕里	13	13	5	8	-	-	-	-
上竹里	22	22	12	10	-	1	-	1
中洲里	13	13	2	11	-	-	-	-
安順里	9	9	5	4	-	1	1	-
中興里	18	17	12	5	1	-	-	-

資料來源：本所民政課。

表 3-8 鄰長

年底及里別	現有鄰數	當年底實有鄰長數	當年底	
			合計	空鄰
民國103年 2014	212	211	1	-
民國104年 2015	212	211	1	-
民國105年 2016	212	211	1	-
民國106年 2017	212	211	1	-
民國107年 2018	212	211	1	-
民國108年 2019	212	211	1	-
民國109年 2020	212	211	1	-
民國110年 2021	212	211	1	-
民國111年 2022	212	211	1	-
民國112年 2023	212	211	1	-
旗下里	14	14	-	-
永安里	15	15	-	-
振興里	17	17	-	-
慈愛里	22	22	-	-
復興里	25	25	-	-
中華里	14	14	-	-
實踐里	13	13	-	-
北汕里	17	17	-	-
南汕里	13	13	-	-
上竹里	22	22	-	-
中洲里	13	13	-	-
安順里	9	9	-	-
中興里	18	17	1	-

資料來源：本所民政課。

異動概況

實有鄰長數與現有鄰長數不符原因				當月行政區域 調整增加鄰數	備註
未補聘	死亡未補聘	任期屆滿未遴聘	其他		
1	-	-	-	-	-
1	-	-	-	-	-
1	-	-	-	-	-
1	-	-	-	-	-
1	-	-	-	-	-
1	-	-	-	-	-
1	-	-	-	-	-
1	-	-	-	-	-
1	-	-	-	-	-
-	-	-	-	-	-
-	-	-	-	-	-
-	-	-	-	-	-
-	-	-	-	-	-
-	-	-	-	-	-
-	-	-	-	-	-
-	-	-	-	-	-
-	-	-	-	-	-
-	-	-	-	-	-
-	-	-	-	-	-
1	-	-	-	-	-

肆、農林漁牧

表 4-1 漁戶數及

年底別	漁戶數(戶)						
	合計	遠洋漁業	近海漁業	沿海漁業	內陸漁撈	海面養殖	內陸養殖
民國103年 2014	7,140	289	1,779	5,052	-	-	20
民國104年 2015	7,038	286	1,752	4,980	-	-	20
民國105年 2016	6,920	279	1,712	4,905	-	-	24
民國106年 2017	3,962	278	1,265	2,406	-	-	13
民國107年 2018	3,890	276	1,239	2,360	-	-	15
民國108年 2019	3,821	274	1,213	2,319	-	-	15
民國109年 2020	3,560	266	1,159	2,120	-	-	15
民國110年 2021	3,501	261	1,140	2,086	-	-	14
民國111年 2022	3,400	255	1,109	2,022	-	-	14
民國112年 2023	3,317	247	1,079	1,977	-	-	14

資料來源：高雄市政府海洋局

漁戶人口數

單位：戶；人

漁戶人口數(人)						
合計	遠洋漁業	近海漁業	沿海漁業	內陸漁撈	海面養殖	內陸養殖
28,560	1,156	7,116	20,208	-	-	80
28,152	1,144	7,008	19,920	-	-	80
27,680	1,116	6,848	19,620	-	-	96
11,490	806	3,669	6,977	-	-	38
9,802	696	3,122	5,947	-	-	37
10,313	740	3,274	6,260	-	-	39
9,255	692	3,013	5,512	-	-	38
9,103	679	2,964	5,424	-	-	36
8,838	663	2,882	5,257	-	-	36
8,623	642	2,806	5,129	-	-	36

伍、工商業及區建設

表 5-1 營運中

年底別	總計	食品	飲料及菸草 製造業	紡織業	成衣及服飾品 製造業	皮革、毛皮及 其製品製造業
民國103年 2014	42	-	-	-	-	-
民國104年 2015	40	-	-	-	-	-
民國105年 2016	-	-	-	-	-	-
民國106年 2017	40	-	-	-	-	-
民國107年 2018	42	-	-	-	-	-
民國108年 2019	40	-	-	-	-	-
民國109年 2020	39	-	-	-	-	-
民國110年 2021	-	-	-	-	-	-
民國111年 2022	39	-	-	-	-	-
民國112年 2023	40	-	-	-	-	-

資料來源：經濟部。

表 5-1 營運中

年底別	塑膠製品 製造業	非金屬礦物 製品製造業	基本金屬 製造業	金屬製品 製造業	電子零 組件製造業	電腦、電子產 品及光學製品 製造業
民國103年 2014	-	-	-	-	-	-
民國104年 2015	-	-	-	-	-	-
民國105年 2016	-	-	-	-	-	-
民國106年 2017	-	-	-	-	-	-
民國107年 2018	-	-	-	-	-	-
民國108年 2019	-	-	-	-	-	-
民國109年 2020	-	-	-	-	-	-
民國110年 2021	-	-	-	-	-	-
民國111年 2022	-	-	-	-	-	-
民國112年 2023	-	-	-	-	-	-

工廠家數(續)

單位：家

電力設備 製造業	機械設備 製造業	汽車及其零 件 製造業	其他運輸工 具 及其零件 製造業	家具 製造業	其他 製造業	產業用機械 設備維修及 安裝業	非製造業
1	1	-	35	-	2	3	-
1	1	-	33	-	2	3	-
-	-	-	-	-	-	-	-
1	1	-	33	-	2	3	-
1	1	-	37	-	2	1	-
1	1	-	34	-	2	2	-
1	1	-	34	-	1	2	-
-	-	-	-	-	-	-	-
1	1	-	34	-	1	2	-
1	1	-	35	-	1	2	-

表 5-2 自來水

年底別	人數 (人)	
	行政區域人數 (A)	供水區域人數
民國103年 2014	28,958	28,958
民國104年 2015	29,008	29,008
民國105年 2016	28,898	28,898
民國106年 2017	28,763	28,763
民國107年 2018	28,506	28,506
民國108年 2019	28,129	28,129
民國109年 2020	27,785	27,785
民國110年 2021	27,204	27,204
民國111年 2022	26,671	26,671
民國112年 2023	26,220	26,220

資料來源：臺灣省自來水公司第七區管理處。

供水普及率

人數 (人)		供水普及率 B/A*100 (%)
實際供水人數 (B)		
	28,725	99.20
	28,795	99.27
	28,755	99.51
	28,648	99.60
	28,334	99.40
	27,949	99.36
	27,670	99.59
	27,152	99.81
	26,621	99.81
	26,170	99.81

陸、金融財稅

表 6-1 歲入預決

年度別	1.預算			
	總 計	稅課收入	罰款及賠償收入	規費收入
民國103年 2014	299	-	-	-
民國104年 2015	299	-	-	-
民國105年 2016	1,054	-	-	-
民國106年 2017	1,144	-	-	40
民國107年 2018	1,199	-	-	44
民國108年 2019	850	-	-	44
民國109年 2020	800	-	-	44
民國110年 2021	780	-	-	44
民國111年 2022	446	-	-	40
民國112年 2023	474	-	-	48

資料來源：本所會計室。

算—按來源別分

1.預算

單位：新臺幣千元

財產收入	營業盈餘及事業收入	補助收入	捐獻及贈與收入	其他收入
-	-	299	-	-
-	-	299	-	-
-	-	299	750	5
-	-	299	800	5
1	-	299	850	5
1	-	-	800	5
1	-	-	750	5
1	-	-	730	5
1	-	-	400	5
1	-	-	420	5

表 6-1 歲入預決

年度別	2.決算			
	總 計	稅課收入	罰款及賠償收入	規費收入
民國103年 2014	617	-	227	-
民國104年 2015	495	-	4	30
民國105年 2016	1,083	-	-	44
民國106年 2017	1,207	-	-	82
民國107年 2018	1,085	-	1	44
民國108年 2019	769	-	-	44
民國109年 2020	856	-	7	15
民國110年 2021	386	-	-	-
民國111年 2022	135	-	1	-
民國112年 2023	319	-	-	24

算—按來源別分(續)

2.決算					單位：新臺幣千元
財產收入	營業盈餘及事業收入	補助收入	捐獻及贈與收入	其他收入	
16	-	299	-	75	
96	-	299	-	66	
10	-	299	719	11	
9	-	299	791	26	
3	-	299	731	7	
8	-	-	717	-	
2	-	-	763	69	
18	-	-	241	127	
-	-	-	116	18	
80	-	-	210	4	

表 6-2 歲出預決算

年度別	1.預算				
	總計	政權行使支出	行政支出	民政支出	財務支出
民國103年 2014	57,528	-	-	51,818	-
民國104年 2015	56,388	-	-	49,503	-
民國105年 2016	61,403	-	-	52,752	-
民國106年 2017	62,114	-	-	52,090	-
民國107年 2018	65,820	-	-	51,560	-
民國108年 2019	64,218	-	-	53,948	-
民國109年 2020	66,749	-	-	57,539	-
民國110年 2021	82,315	-	-	65,114	-
民國111年 2022	80,422	-	-	63,740	-
民國112年 2023	95,004	-	-	59,497	-

資料來源：本所會計室。

備註：基層建設小型工程預算於民國104年起改列交通支出。

一按政事別分

1.預算

單位：新臺幣千元

教育支出	文化支出	農業支出	工業支出	交通支出
-	-	-	-	-
-	-	-	-	1,744
-	-	-	-	1,250
-	-	-	-	2,500
-	-	-	-	1,262
-	-	-	-	1,422
-	-	-	-	1,422
-	-	-	-	8,985
-	-	-	-	7,761
-	-	-	-	12,183

表6-2 歲出預決算

1.預算				
年度別	其他經濟服務支出	社會保險支出	社會救助支出	福利服務支出
民國103年 2014	-	-	-	-
民國104年 2015	-	-	-	-
民國105年 2016	-	-	-	-
民國106年 2017	-	-	-	-
民國107年 2018	-	-	-	-
民國108年 2019	-	-	-	-
民國109年 2020	-	-	-	-
民國110年 2021	-	-	-	-
民國111年 2022	-	-	-	-
民國112年 2023	-	-	-	-

一按政事別分(續1)

1.預算					單位：新臺幣千元
社區發展支出	環境保護支出	退休撫卹給付支出	第二預備金	其他支出	
-	-	3,128	-	2,582	
-	-	2,818	-	2,323	
-	-	4,401	-	3,000	
-	-	2,942	1,262	3,320	
-	-	8,730	-	4,268	
-	-	7,299	-	1,549	
-	-	7,238	-	550	
-	-	7,530	-	686	
-	-	7,726	10,165	434	
-	-	7,609	14,720	995	

表 6-2 歲出預決算

年度別	2.決算				
	總計	政權行使支出	行政支出	民政支出	財務支出
民國103年 2014	55,344	-	-	49,634	-
民國104年 2015	54,921	-	-	48,564	-
民國105年 2016	60,216	-	-	51,752	-
民國106年 2017	60,729	-	-	51,174	-
民國107年 2018	64,456	-	-	50,327	-
民國108年 2019	63,378	-	-	53,109	-
民國109年 2020	65,999	-	-	56,794	-
民國110年 2021	79,150	-	-	63,851	-
民國111年 2022	78,288	-	-	62,203	-
民國112年 2023	90,905	-	-	56,869	-

一按政事別分(續2)

2.決算

單位：新臺幣千元

教育支出	文化支出	農業支出	工業支出	交通支出
-	-	-	-	-
-	-	-	-	1,216
-	-	-	-	1,063
-	-	-	-	2,031
-	-	-	-	1,131
-	-	-	-	1,421
-	-	-	-	1,417
-	-	-	-	7,084
-	-	-	-	7,165
-	-	-	-	10,802

表6-2 歲出預決算

2.決算				
年度別	其他經濟服務支出	社會保險支出	社會救助支出	福利服務支出
民國103年 2014	-	-	-	-
民國104年 2015	-	-	-	-
民國105年 2016	-	-	-	-
民國106年 2017	-	-	-	-
民國107年 2018	-	-	-	-
民國108年 2019	-	-	-	-
民國109年 2020	-	-	-	-
民國110年 2021	-	-	-	-
民國111年 2022	-	-	-	-
民國112年 2023	-	-	-	-

一按政事別分(續完)

2.決算

單位：新臺幣千元

社區發展支出	環境保護支出	退休撫卹給付支出	第二預備金	其他支出
-	-	3,128	-	2,582
-	-	2,818	-	2,323
-	-	4,401	-	3,000
-	-	2,942	1,262	3,320
-	-	8,730	-	4,268
-	-	7,299	-	1,549
-	-	7,238	-	550
-	-	7,530	-	686
-	-	7,726	10,165	434
-	-	7,609	14,631	995

表 6-3 區公所經費預決算

年度別	類別	總計	行政管理	業務管理
民國103年 2014	預算數	57,528	39,002	10,536
	決算數	55,344	38,678	9,920
民國104年 2015	預算數	56,388	38,877	10,626
	決算數	54,921	38,607	9,957
民國105年 2016	預算數	61,403	39,072	13,220
	決算數	60,216	38,518	12,863
民國106年 2017	預算數	62,114	39,603	13,749
	決算數	60,729	38,963	13,473
民國107年 2018	預算數	65,820	39,034	12,526
	決算數	64,456	38,525	11,802
民國108年 2019	預算數	64,218	41,671	12,277
	決算數	63,378	41,217	11,892
民國109年 2020	預算數	66,749	43,671	13,868
	決算數	65,999	43,178	13,616
民國110年 2021	預算數	82,315	42,892	22,222
	決算數	79,150	42,537	21,314
民國111年 2022	預算數	80,423	43,509	20,231
	決算數	78,290	43,011	19,192
民國112年 2023	預算數	95,004	48,029	27,462
	決算數	90,905	46,159	26,614

資料來源：本所會計室。

數額—按工作計畫別分

單位：新臺幣千元

廳舍修建	小型工程	退撫金	天然災害準備金	公務人員待遇福利
194	2,086	3,128	25	2,557
113	923	3,128	25	2,557
-	1,744	2,818	89	2,234
-	1,216	2,818	89	2,234
460	1,250	4,401	427	2,573
371	1,063	4,401	427	2,573
-	2,500	2,942	545	2,775
-	2,031	2,942	545	2,775
-	1,262	8,730	590	3,678
-	1,131	8,730	590	3,678
-	1,422	7,299	149	1,400
-	1,421	7,299	149	1,400
-	1,422	7,238	189	361
-	1,417	7,238	189	361
-	8,985	7,530	152	534
-	7,084	7,530	152	534
-	7,761	7,726	434	762
-	7,165	7,726	434	762
-	10,909	7,609	697	298
-	9,528	7,609	697	298

表6-4區公所經費預決算

年度別	類別	總計	經	
			人事費	業務費
民國103年 2014	預算數	57,528	34,813	6,768
	決算數	55,344	34,813	5,952
民國104年 2015	預算數	56,388	34,180	7,412
	決算數	54,921	34,180	6,502
民國105年 2016	預算數	61,403	36,297	10,271
	決算數	60,216	36,297	9,408
民國106年 2017	預算數	62,114	35,095	17,763
	決算數	60,729	35,080	16,954
民國107年 2018	預算數	65,820	41,786	16,488
	決算數	64,456	41,758	15,316
民國108年 2019	預算數	64,218	40,748	16,327
	決算數	63,378	40,743	15,520
民國109年 2020	預算數	66,749	41,864	18,325
	決算數	65,999	41,772	17,696
民國110年 2021	預算數	82,315	42,191	16,807
	決算數	79,150	42,007	15,758
民國111年 2022	預算數	80,422	42,756	16,580
	決算數	78,288	42,751	15,085
民國112年 2023	預算數	95,004	46,034	16,955
	決算數	90,905	44,800	15,603

資料來源：本所會計室。

數額—按用途別科目分

單位：新臺幣千元

常 門			資 本 門		
獎補助費	債務費	預備金	設備及投資	獎補助費	預備金
13,607	-	-	2,340	-	-
13,483	-	-	1,096	-	-
12,866	-	-	1,930	-	-
12,837	-	-	1,402	-	-
12,866	-	-	1,969	-	-
12,818	-	-	1,693	-	-
5,804	-	-	3,452	-	-
5,764	-	-	2,931	-	-
5,792	-	-	1,754	-	-
5,761	-	-	1,621	-	-
5,786	-	-	1,357	-	-
5,759	-	-	1,356	-	-
5,138	-	-	1,422	-	-
5,114	-	-	1,417	-	-
5,138	-	-	18,179	-	-
5,108	-	-	16,278	-	-
5,112	-	8,213	7,761	-	-
5,074	-	8,213	7,165	-	-
5,112	-	14,720	12,183	-	-
5,070	-	14,631	10,802	-	-

柒、教育文化

表 7-1 境內國民

學年度及學校別	校數 (所)	教師數(人)			職員數(人)			班級數(班)			
		合計	男	女	合計	男	女	合計	七年級	八年級	九年級
103 學年 SY 2014	1	47	19	28	9	4	5	18	7	5	6
104 學年 SY 2015	1	46	17	29	8	3	5	18	7	6	5
105 學年 SY 2016	1	46	19	27	8	2	6	18	6	6	6
106 學年 SY 2017	1	44	17	27	9	2	7	16	5	5	6
107 學年 SY 2018	1	43	16	27	8	2	6	14	5	4	5
108 學年 SY 2019	1	41	15	26	8	1	7	13	4	4	5
109 學年 SY 2020	1	38	15	23	8	1	7	12	3	4	5
110 學年 SY 2021	1	32	12	20	6	-	6	9	3	3	3
111 學年 SY 2022	1	32	12	20	6	-	6	9	3	3	3
112 學年 SY 2023	1	27	8	19	5	-	5	10	3	4	3
市立旗津國中	1	27	8	19	5	-	5	10	3	4	3

資料來源：高雄市政府教育局。

中學概況

學生數(人)									上學年度畢業生數(人)		
合計			七年級		八年級		九年級				
計	男	女	男	女	男	女	男	女	合計	男	女
474	259	215	77	79	84	68	98	68	126	65	61
464	231	233	75	81	73	84	83	68	161	94	67
444	215	229	58	66	83	80	74	83	137	72	65
410	204	206	60	57	62	69	82	80	142	60	82
356	186	170	63	45	61	56	62	69	159	79	80
341	191	150	61	45	65	48	65	57	130	61	69
299	173	126	47	34	61	45	65	47	113	58	55
222	123	99	38	28	37	35	48	36	106	61	45
217	120	97	39	29	38	34	43	34	77	43	34
221	115	106	33	43	42	28	40	35	79	45	34
221	115	106	33	43	42	28	40	35	79	45	34

表 7-2 境內國民

學年度及學校別	校數(所)	教師數(人)			職員數(人)		
		合計	男	女	合計	男	女
103 學年 SY 2014	3	103	42	61	12	2	10
104 學年 SY 2015	3	92	44	48	12	2	10
105 學年 SY 2016	3	84	39	45	11	2	9
106 學年 SY 2017	3	74	35	39	11	2	9
107 學年 SY 2018	3	72	29	43	11	2	9
108 學年 SY 2019	3	69	28	41	10	1	9
109 學年 SY 2020	3	69	29	40	11	1	10
110 學年 SY 2021	3	69	26	43	11	4	9
111 學年 SY 2022	3	66	24	42	13	4	9
112 學年 SY 2023	3	68	23	45	10	2	9
旗津國小	1	33	10	23	5	1	4
大汕國小	1	12	3	9	2	-	2
中洲國小	1	23	10	13	3	1	3

資料來源：高雄市政府教育局。

小學概況

班級數(班)						
合計	一年級	二年級	三年級	四年級	五年級	六年級
54	7	9	9	9	9	11
49	6	8	8	9	9	9
44	6	7	6	8	8	9
40	6	6	7	6	7	8
38	7	6	5	6	6	8
37	6	7	6	5	6	7
37	6	6	7	6	5	7
37	6	6	6	7	6	6
36	6	6	6	6	6	6
37	7	6	6	6	6	6
18	3	3	3	3	3	3
6	1	1	1	1	1	1
13	3	2	2	2	2	2

表 7-2 境內國民

學年度及學校別	學生數 (人)						
	合計			一年級		二年級	
	計	男	女	男	女	男	女
103 學年 SY 2014	1,186	619	567	77	67	108	89
104 學年 SY 2015	1,071	571	500	81	60	76	68
105 學年 SY 2016	952	522	430	56	48	78	60
106 學年 SY 2017	868	463	405	59	66	58	47
107 學年 SY 2018	833	437	396	74	78	56	65
108 學年 SY 2019	773	400	373	60	71	74	76
109 學年 SY 2020	760	396	364	78	59	60	73
110 學年 SY 2021	755	387	368	66	61	78	59
111 學年 SY 2022	766	387	379	61	62	65	60
112 學年 SY 2023	745	385	360	50	55	63	65
旗津國小	428	220	208	29	26	34	41
大汕國小	64	33	31	2	5	5	4
中洲國小	253	132	121	19	24	24	20

小學概況(續)

學生數 (人)								上學年度畢業生數(人)		
三年級		四年級		五年級		六年級		合計	男	女
男	女	男	女	男	女	男	女			
96	85	113	92	100	109	125	125	236	107	129
105	89	97	85	114	89	98	109	249	124	125
79	62	103	87	92	84	114	89	206	98	108
78	61	78	63	98	86	92	82	203	113	90
59	45	74	59	76	62	98	87	174	92	82
55	65	60	44	75	55	76	62	182	99	83
71	72	56	63	58	43	73	54	137	75	62
62	71	70	73	54	61	57	43	127	73	54
74	53	62	71	70	73	55	60	115	55	60
65	59	73	52	65	67	69	74	116	55	61
37	29	43	30	34	41	43	41	68	31	37
7	4	6	2	9	5	4	11	18	7	11
21	26	24	20	22	21	22	22	30	17	13

生 衛、捌

表 8-1 醫療機構及其他醫事

年底別	總計	醫師	中醫師	牙醫師	藥師	藥劑生
民國103年 2014	114	16	1	4	20	7
民國104年 2015	112	17	1	4	20	6
民國105年 2016	110	17	1	4	20	6
民國106年 2017	111	17	1	5	20	4
民國107年 2018	113	17	2	5	20	3
民國108年 2019	116	16	3	5	17	5
民國109年 2020	106	14	2	5	9	1
民國110年 2021	124	14	2	5	17	4
民國111年 2022	124	14	2	5	17	4
民國112年 2023	124	14	2	5	17	4

資料來源：衛生福利部。

機構開(執)業醫事人員數

單位：人

醫事檢驗師	醫事檢驗生	醫事放射師	醫事放射士	護理師	護士	助產師
4	-	3	-	42	4	-
4	-	3	-	42	3	-
4	-	2	-	42	2	-
5	-	2	-	43	1	-
4	-	2	-	45	2	-
4	-	2	-	47	3	-
4	-	2	-	51	2	-
4	-	2	-	57	3	-
4	-	2	-	57	3	-
4	-	2	-	57	3	-

表 8-1 醫療機構及其他醫事

年底別	助產士	鑲牙生	營養師	物理治療師	物理治療生	職能治療師
民國103年 2014	-	-	-	6	3	1
民國104年 2015	-	-	-	5	3	1
民國105年 2016	-	-	-	7	2	3
民國106年 2017	-	-	1	6	3	3
民國107年 2018	-	-	1	6	3	3
民國108年 2019	-	-	2	6	2	3
民國109年 2020	-	-	2	8	2	3
民國110年 2021	-	-	2	9	1	3
民國111年 2022	-	-	2	9	1	3
民國112年 2022	-	-	2	9	1	3

機構開(執)業醫事人員數(續)

單位：人

職能治療生	臨床心理師	諮商心理師	呼吸治療師	語言治療師	聽力師	牙體技術師	牙體技術生
3	-	-	-	-	-	-	-
2	-	-	-	1	-	-	-
-	-	-	-	-	-	-	-
-	-	-	-	-	-	-	-
-	-	-	-	-	-	-	-
-	-	-	-	1	-	-	-
-	-	-	-	1	-	-	-
-	-	-	-	1	-	-	-
-	-	-	-	1	-	-	-
-	-	-	-	1	-	-	-

表8-2 公私立醫療

年底別	院所家數合計	醫院家數	診所家數	醫療院所病床數	醫院開放病床數			
					一般病床			合計
					急性病床			
					急性一般病床	精神急性一般病床		
民國103年 2014	14	1	13	49	20	20	-	
民國104年 2015	13	1	12	49	20	20	-	
民國105年 2016	13	1	12	54	20	20	-	
民國106年 2017	13	1	12	54	20	20	-	
民國107年 2018	12	1	11	55	20	20	-	
民國108年 2019	12	1	11	55	20	20	-	
民國109年 2020	12	1	11	58	20	20	-	
民國110年 2021	12	1	11	58	20	20	-	
民國111年 2022	12	1	11	58	20	20	-	
民國112年 2023	12	1	11	58	20	20	-	

資料來源：衛生福利部。

機構數及病床數

單位：家、床

醫院開放病床數

一般病床				特殊病床			
慢性病床				合計	加護病床	燒傷病床	燒傷加護病床
慢性一般病 床	精神慢性一般病 床	慢性結核病 床	漢生病病床				
-	-	-	-	16	-	-	-
-	-	-	-	16	-	-	-
-	-	-	-	21	-	-	-
-	-	-	-	21	-	-	-
-	-	-	-	22	-	-	-
-	-	-	-	22	-	-	-
-	-	-	-	25	-	-	-
-	-	-	-	25	-	-	-
-	-	-	-	25	-	-	-
-	-	-	-	25	-	-	-

表8-2 公私立醫療

年底別	醫院開放病床數				
	特殊病床				
	嬰兒病床	急診觀察床	安寧病床	慢性呼吸照護病床	亞急性呼吸照護病床
民國103年 2014	-	3	-	-	-
民國104年 2015	-	3	-	-	-
民國105年 2016	-	3	-	-	-
民國106年 2017	-	3	-	-	-
民國107年 2018	-	3	-	-	-
民國108年 2019	-	3	-	-	-
民國109年 2020	-	3	-	-	-
民國110年 2021	-	3	-	-	-
民國111年 2022	-	3	-	-	-
民國112年 2023	-	3	-	-	-

資料來源：衛生福利部。

機構數及病床數(續1)

單位：家、床

醫院開放病床數							
特殊病床							
急性結核病床	精神科加護病床	手術恢復床	嬰兒床	血液透析床	腹膜透析床	普通隔離病床	正壓隔離病床
-	-	1	-	12	-	-	-
-	-	1	-	12	-	-	-
-	-	1	-	17	-	-	-
-	-	1	-	17	-	-	-
-	-	1	-	18	-	-	-
-	-	1	-	18	-	-	-
-	-	1	-	21	-	-	-
-	-	1	-	21	-	-	-
-	-	1	-	21	-	-	-
-	-	1	-	21	-	-	-

表8-2 公私立醫療

年底別	醫院開放病床數				精神科日間照護人數(人)
	特殊病床				
	負壓隔離病床	骨髓移植病床	性侵害犯罪加害人強制治療病床	其他	
民國103年 2014	-	-	-	-	-
民國104年 2015	-	-	-	-	-
民國105年 2016	-	-	-	-	-
民國106年 2017	-	-	-	-	-
民國107年 2018	-	-	-	-	-
民國108年 2019	-	-	-	-	-
民國109年 2020	-	-	-	-	-
民國110年 2021	-	-	-	-	-
民國111年 2022	-	-	-	-	-
民國112年 2023	-	-	-	-	-

資料來源：衛生福利部。

機構數及病床數(續完)

單位：家、床

診所						醫院救護車(輛)
合計	觀察床	嬰兒床	血液透析床	腹膜透析床	產科病床	
13	13	-	-	-	-	-
13	13	-	-	-	-	-
13	13	-	-	-	-	-
13	13	-	-	-	-	-
13	13	-	-	-	-	-
13	13	-	-	-	-	-
13	13	-	-	-	-	-
13	13	-	-	-	-	-
13	13	-	-	-	-	-
13	13	-	-	-	-	-

表 8-3 藥

年底別	總計	藥局	西藥商	
			販賣業	
民國103年 2014	46	7	5	
民國104年 2015	45	7	5	
民國105年 2016	45	7	5	
民國106年 2017	46	7	5	
民國107年 2018	45	6	5	
民國108年 2019	43	7	3	
民國109年 2020	44	7	3	
民國110年 2021	44	7	2	
民國111年 2022	44	7	2	
民國112年 2023	44	7	2	

資料來源：衛生福利部、高雄市政府衛生局。

商家數

單位：家

西藥商	中藥商		醫療器材商	
	販賣業	製造業	販賣業	製造業
-	8	-	26	-
-	8	-	25	-
-	8	-	25	-
-	8	-	26	-
-	7	-	27	-
-	7	-	26	-
-	7	-	27	-
-	7	-	28	-
-	7	-	28	-
-	7	-	28	-

玖、環境保護

表 9-1 改善市容查

年底別	總計	工務	交通	社政
民國103年 2014	-	-	-	-
民國104年 2015	25	25	-	-
民國105年 2016	25	24	-	-
民國106年 2017	1	-	-	-
民國107年 2018	2	2	-	-
民國108年 2019	22	22	-	-
民國109年 2020	16	14	2	-
民國110年 2021	10	7	-	-
民國111年 2022	9	9	1	-
民國112年 2023	-	-	-	-

資料來源：本所民政課。

備註：103年度無相關統計資料。

報有關案件執行情形

單位：件

教育	電信	衛生	環保	警政	其他
-	-	-	-	-	-
-	-	-	-	-	-
-	-	1	-	-	-
-	-	-	-	-	1
-	-	-	-	-	-
-	-	-	-	-	-
-	-	-	-	-	-
-	-	-	1	-	2
-	-	-	-	-	-
-	-	-	-	-	-

拾、社會福利

表 10-1 推行社區發

年(底)及協會別	設置社區 生產建設基金 (個)	實際使用經費(元)		社區活動 中心 (幢) (年底)
		政府補助款	社區自籌款	
民國103年 2014	2	-	-	-
民國104年 2015	2	-	-	-
民國105年 2016	2	-	-	-
民國106年 2017	2	-	-	-
民國107年 2018	1	-	-	-
民國108年 2019	1	-	-	-
民國109年 2020	1	-	-	-
民國110年 2021	1	-	-	-
民國111年 2022	1	-	-	-
民國112年 2023	1	-	-	-

資料來源：本所社會課。

展工作成果

社區發展工作項目

辦理社區 幹部訓練 (人次)	辦理社區 觀摩 (人次)	社區長壽 俱樂部 (處) (年底)	社區媽媽 教室 (班) (年底)	社區守望 相助隊 (隊) (年底)
-	-	-	-	-
-	-	-	-	-
-	-	-	-	-
-	-	-	-	-
-	-	-	-	-
-	-	-	-	-
-	-	-	-	-
-	-	-	-	-
-	-	-	-	-

表 10-1 推行社區發

年(底)及協會別	社區發展工作項目		
	社區民俗藝文 康樂班隊 (隊) (年底)	社區志願服務 (年底)	
		團隊 (隊)	志工數 (人)
民國103年 2014	-	-	-
民國104年 2015	-	-	-
民國105年 2016	-	-	-
民國106年 2017	-	-	-
民國107年 2018	-	-	-
民國108年 2019	-	-	-
民國109年 2020	-	-	-
民國110年 2021	-	-	-
民國111年 2022	-	-	-
民國112年 2023	-	-	-

展工作成果(續)

社區發展工作項目				
辦理社區照顧 關懷據點 (處) (年底)	社區圖書室 (處) (年底)	社區刊物 (期) (年底)	服務成果	
			福利服務或活動 (受益人次)	其他服務 (受益人次)
-	-	-	-	-
-	-	-	-	-
-	-	-	-	-
-	-	-	-	-
-	-	-	-	-
-	-	-	-	-
-	-	-	-	-
-	-	-	-	-
-	-	-	-	-
-	-	-	-	-

表 10-2 社區發展協會會員人數

年(底)別	社區發展協會數 (個)	社區戶數 (戶)	社區人口數 (人)	理監事人數 (人)	社區發展協會會員數 (人)		
					合計	男	女
民國 103年 2014	4	4,112	10,855	56	436	175	261
民國 104年 2015	4	4,120	10,867	56	436	175	261
民國 105年 2016	4	4,154	10,870	56	436	175	261
民國 106年 2017	4	4,207	10,852	56	436	175	261
民國 107年 2018	1	634	1,823	16	126	50	76
民國 108年 2019	1	636	1,772	21	93	31	62
民國 109年 2020	1	629	1,736	21	93	31	62
民國 110年 2021	1	623	1,688	21	93	31	62
民國 111年 2022	1	619	1,645	21	93	31	62
民國 112年 2023	1	608	1,624	14	86	28	58

資料來源：本所社會課。

表 10-3 社會

年(底)別	中低收入老人生活津貼	國民年金被保險人所得未達一定標準資格認定	身心障礙者生活補助	低收入戶喪葬補助	
	發放人次	申請人次	發放人次	發放人次	金額
民國103年 2014	931	51	8,322	4	40,000
民國104年 2015	959	23	9,773	6	60,000
民國105年 2016	959	30	11,538	8	80,000
民國106年 2017	1,011	48	10,572	6	60,000
民國107年 2018	1,063	64	11,292	3	26,000
民國108年 2019	1,158	56	11,654	2	20,000
民國109年 2020	1,245	33	10,824	1	20,000
民國110年 2021	1,283	62	10,956	5	56,000
民國111年 2022	15,013	34	14,660	1	20,000
民國112年 2023	15,125	32	12,501	2	40,000

資料來源：本所社會課。

福利及救濟概況

單位：人次；元

育兒津貼		單親家庭子女 生活教育補助		其他	
發放人次	金額	發放人次	金額	現金	實物
3,866	10,030,800	326	-	-	-
3,855	9,885,000	322	-	-	-
3,965	10,051,086	339	-	-	-
3,750	9,491,145	326	-	-	-
3,825	12,916,847	282	-	-	-
4,733	12,745,195	292	-	-	-
433	11,976,305	292	-	-	-
3,698	12,859,386	256	-	-	-
4,098	18,873,500	248	-	-	-
3,742	21,315,500	231	-	-	-

表 10-4 遭受災

年底別	災害種類	災害發生日期 (年/月/日)	受 災 人 數 (人)			
			臨時收容 災 民 數	死 亡 (含無名屍)	失 蹤	重 傷
民國 103 年 2014	-	-	-	-	-	-
民國 104 年 2015	-	-	-	-	-	-
民國 105 年 2016	火災	105/03/31	-	1	-	-
	颱風	105/09/13	-	-	-	-
民國 106 年 2017	-	-	-	-	-	-
民國 107 年 2018	-	-	-	-	-	-
民國 108 年 2019	-	-	-	-	-	-
民國 109 年 2020	-	-	-	-	-	-
民國 110 年 2021	-	-	-	-	-	-
民國 111 年 2022	-	-	-	-	-	-
民國 112 年 2023	-	-	-	-	-	-

資料來源：本所社會課。

備註：103-104年度及106-112年度無相關統計資料。

害救助情形

其他	住屋毀損 安遷救助		財物受損 影響生計者	救 助 金 額 (元)		
	戶	人	戶	總 計	現 金	實 物
-	-	-	-	-	-	-
-	-	-	-	-	-	-
-	-	-	-	200,000	200,000	-
-	9	13	-	215,000	215,000	-
-	-	-	-	-	-	-
-	-	-	-	-	-	-
-	-	-	-	-	-	-
-	-	-	-	-	-	-
-	-	-	-	-	-	-
-	-	-	-	-	-	-

表 10-5 辦理

年底別	總 計	死亡無力殮葬者	遭受意外傷害或罹患重病致生活陷於困境者
民國103年 2014	188	4	71
民國104年 2015	80	6	30
民國105年 2016	51	8	18
民國106年 2017	80	6	52
民國107年 2018	31	9	9
民國108年 2019	46	2	37
民國109年 2020	50	3	29
民國110年 2021	37	5	26
民國111年 2022	42	4	35
民國112年 2023	33	7	22

資料來源：本所社會課。

急難救助概況

單位：人次

負家庭助主要生計負責 且無法工作致生活陷於 困境者	財產或存款未能及時運 用致生活陷於困境者	其他遭遇重大變故者	川資突然發生困難者
113	-	-	-
44	-	-	-
23	-	2	-
19	-	3	-
12	-	1	-
3	-	4	-
18	-	-	-
4	-	2	-
3	-	-	-
4	-	-	-

表 10-6 低收入戶人口

單位：戶：人

年底及里別	總 計		第 1 類		第 2 類		第 3 類		第 4 類	
	戶 數	人 數	戶 數	人 數	戶 數	人 數	戶 數	人 數	戶 數	人 數
民國103年 2014	526	1,464	6	6	178	399	80	246	262	813
民國104年 2015	492	1,338	4	4	155	299	80	256	253	779
民國105年 2016	565	1,084	1	1	192	282	72	160	300	641
民國106年 2017	502	1,224	-	-	180	279	72	172	250	773
民國107年 2018	505	1,212	-	-	178	270	75	175	252	767
民國108年 2019	473	1,130	-	-	170	262	71	164	232	704
民國109年 2020	440	969	-	-	176	266	69	146	195	557
民國110年 2021	429	919	1	1	169	220	73	162	189	529
民國111年 2022	429	919	1	1	169	220	73	162	189	529
民國112年 2023	407	776	1	1	152	180	50	84	204	511
旗下里	23	28	-	-	10	10	4	5	9	13
永安里	20	39	-	-	7	11	4	5	9	23
振興里	25	52	-	-	8	9	1	4	16	39
慈愛里	58	111	-	-	23	30	7	13	28	68
復興里	42	81	-	-	17	17	7	13	18	51
中華里	33	62	-	-	14	16	4	6	15	40
實踐里	24	40	-	-	7	10	2	3	15	27
北汕里	59	119	1	1	20	20	6	9	32	89
南汕里	21	37	-	-	9	11	3	5	9	21
上竹里	38	73	-	-	12	12	7	16	19	45
中洲里	34	80	-	-	11	18	3	3	20	59
安順里	11	22	-	-	4	5	-	-	7	17
中興里	19	32	-	-	10	11	2	2	7	19

資料來源：本所社會課。

表 10-7 身心障礙

年底別	身心障礙人數									
	總計			領有舊制身心障礙手冊者						
				合計			視覺障礙者		聽覺機能障礙者	
	合計	男	女	計	男	女	男	女	男	女
民國103年 2014	2,571	1,516	1,055	1,920	1,129	791	58	51	102	68
民國104年 2015	2,137	1,261	876	1,188	694	494	42	41	50	35
民國105年 2016	2,211	1,309	902	804	451	353	34	33	41	25
民國106年 2017	2,282	1,381	901	466	266	200	20	19	20	15
民國107年 2018	2,360	1,420	940	451	260	191	20	17	20	13
民國108年 2019	2,100	1,237	863	2	2	-	1	-	-	-
民國109年 2020	2,091	1,222	869	-	-	-	-	-	-	-
民國110年 2021	2,024	1,259	765	-	-	-	-	-	-	-
民國111年 2022	2,049	1,177	872	-	-	-	-	-	-	-
民國112年 2023	2,051	1,177	874	-	-	-	-	-	-	-

資料來源:高雄市政府社會局。

人口一覽表

單位：人

身心障礙人數

領有舊制身心障礙手冊者

平衡機能障礙者		聲音機能或語言機能障礙者		肢體障礙者		智能障礙者		重要器官失去功能者		顏面損傷者	
男	女	男	女	男	女	男	女	男	女	男	女
6	2	21	10	441	268	145	95	123	71	6	4
1	1	12	10	307	192	68	44	66	47	5	1
1	1	7	4	212	152	27	20	44	38	2	1
-	-	1	-	133	102	15	14	30	10	-	1
-	-	-	-	130	100	15	14	28	10	-	1
-	-	-	-	1	-	-	-	-	-	-	-
-	-	-	-	-	-	-	-	-	-	-	-
-	-	-	-	-	-	-	-	-	-	-	-
-	-	-	-	-	-	-	-	-	-	-	-
-	-	-	-	-	-	-	-	-	-	-	-

表 10-7 身心障礙

年底別	身心障礙人數									
	領有舊制身心障礙手冊者									
	植物人		失智症者		自閉症者		慢性精神病患者		多重障礙者	
	男	女	男	女	男	女	男	女	男	女
民國103年 2014	2	1	18	39	9	1	184	174
民國104年 2015	-	-	1	11	3	1	77	72	61	38
民國105年 2016	-	-	1	8	1	-	43	49	37	21
民國106年 2017	-	-	-	3	-	-	27	27	20	9
民國107年 2018	-	-	-	2	-	-	27	27	20	7
民國108年 2019	-	-	-	-	-	-	-	-	-	-
民國109年 2020	-	-	-	-	-	-	-	-	-	-
民國110年 2021	-	-	-	-	-	-	-	-	-	-
民國111年 2022	-	-	-	-	-	-	-	-	-	-
民國112年 2023	-	-	-	-	-	-	-	-	-	-

人口一覽表(續1)

單位：人

身心障礙人數										
領有舊制身心障礙手冊者						領有新制身心障礙證明者				
頑性(難治型) 癲癇症者		因罕見疾病而致 身心功能障礙者		其他		合計			神經系統構造 及精神、心智功能	
男	女	男	女	男	女	計	男	女	男	女
3	4	-	-	11	3	651	387	264	163	134
1	1	-	-	-	-	949	567	382	230	195
1	1	-	-	-	-	1,407	858	549	321	258
-	-	-	-	-	-	1,816	1,115	701	400	308
-	-	-	-	-	-	1,909	1,160	749	402	310
-	-	-	-	-	-	2,098	1,235	863	387	331
-	-	-	-	-	-	2,091	1,222	869	377	333
-	-	-	-	-	-	2,071	1,198	873	382	270
-	-	-	-	-	-	2,049	1,177	872	382	346
-	-	-	-	-	-	2,051	1,177	874	385	351

表 10-7 身心障礙

年底別	身心障礙人數							
	領有新制身心障礙證明者							
	眼、耳及相關構造 與感官功能及疼痛		涉及聲音與言語 構造及其功能		循環、造血、免疫與 呼吸系統構造及其功 能		消化、新陳代謝與內分 泌系統相關構造及其功 能	
	男	女	男	女	男	女	男	女
民國103年 2014	57	36	4	-	16	10	10	1
民國104年 2015	79	42	9	-	23	19	13	1
民國105年 2016	102	58	15	6	30	24	15	3
民國106年 2017	153	70	23	10	41	32	23	5
民國107年 2018	157	76	27	15	45	35	29	10
民國108年 2019	165	114	23	9	40	28	10	5
民國109年 2020	158	124	21	10	42	26	10	3
民國110年 2021	158	115	21	15	45	22	39	16
民國111年 2022	144	121	17	9	43	31	10	4
民國112年 2023	144	118	15	9	47	30	10	4

人口一覽表(續完)

單位：人

身心障礙人數										身心障礙人數 占總人口比率(%)
領有新制身心障礙證明者										
泌尿與生殖系統 相關構造及其功 能		神經、肌肉、骨 骼之移動相關構 造及其功能		皮膚與相關 構造及其功能		跨兩類別以上者		舊制轉換新制 暫無法歸類者		
男	女	男	女	男	女	男	女	男	女	
18	8	85	51	1	1	33	23	-	-	7.26
28	15	118	72	1	3	62	34	4	1	7.37
41	21	219	113	4	3	107	62	4	1	7.65
60	32	265	146	5	3	139	92	6	3	7.93
70	37	270	150	8	9	142	100	10	7	8.28
58	36	397	223	4	4	147	111	4	2	7.47
64	35	387	227	5	4	154	105	4	2	7.53
61	19	386	220	5	4	158	82	4	2	6.90
70	42	362	211	6	4	98	70	45	34	7.66
70	49	356	196	6	4	100	79	44	34	7.82

表 10-8 區公所全民健保

年底別	第一類保險對象		
	當年新投保數	當年退保數	當年底在保人數
民國103年 2014	4	6	64
民國104年 2015	5	12	74
民國105年 2016	6	7	73
民國106年 2017	2	7	70
民國107年 2018	2	5	67
民國108年 2019	16	9	74
民國109年 2020	2	7	67
民國110年 2021	12	11	70
民國111年 2022	1	5	66
民國112年 2023	4	2	73

資料來源：本所民政課、本所人事室。

第一、五、六類保險對象統計

單位：人

第五類保險對象			第六類保險對象		
當年新投保數	當年退保數	當年底在保人數	當年新投保數	當年退保數	當年底在保人數
242	506	1,201	592	561	2,811
321	336	1,186	524	524	2,811
219	256	1,149	702	610	2,903
296	249	1,196	1,012	499	3,416
173	289	1,212	1,047	285	3,678
149	123	1,100	502	251	3,746
102	360	954	490	420	3,748
114	214	891	522	510	3,530
96	112	853	264	131	3,335
88	165	776	578	154	3,443

拾壹、其 他

表 11-1 辦理調解

年別	年底調解委員數 (人)	結案件數總計		
		合計	成立	不成立
民國103年 2014	9	178	61	117
民國104年 2015	9	176	106	70
民國105年 2016	8	185	101	84
民國106年 2017	9	225	113	112
民國107年 2018	9	225	115	110
民國108年 2019	9	239	121	118
民國109年 2020	9	213	108	105
民國110年 2021	9	154	101	53
民國111年 2022	8	152	94	58
民國112年 2023	9	115	75	38

資料來源：本所民政課。

業務概況

單位：件

民事結案件數					
合計		債權、債務		營建工程	
成立	不成立	成立	不成立	成立	不成立
42	80	32	70	3	1
61	117	56	92	-	6
106	70	100	59	-	1
101	84	95	66	1	3
113	112	98	102	7	3
115	110	106	83	2	2
121	118	112	97	2	2
108	105	102	95	1	5
101	53	94	45	2	3
94	58	90	56	-	-
73	38	71	36	-	-

表 11-1 辦理調解

年別	民事結案件數			
	物權(房地產)		親屬(婚姻)	
	成立	不成立	成立	不成立
民國102年 2013	5	6	-	-
民國103年 2014	3	5	2	2
民國104年 2015	2	3	1	4
民國105年 2016	2	5	-	4
民國106年 2017	6	4	1	1
民國107年 2018	3	8	1	3
民國108年 2019	3	8	-	4
民國109年 2020	4	3	1	2
民國110年 2021	4	3	1	2
民國111年 2022	2	2	-	-
民國112年 2023	2	2	-	-

業務概況(續1)

單位：件

民事結案件數					
繼承		商事(公害)		其他	
成立	不成立	成立	不成立	成立	不成立
-	-	2	3	-	-
-	-	-	12	-	-
-	-	3	2	-	1
-	-	3	6	-	-
-	-	1	2	-	-
-	3	3	5	-	6
1	2	3	5	-	-
-	-	-	-	-	-
-	-	-	-	-	-
-	-	-	-	-	-

表 11-1 辦理調解

年別	刑事結案件數			
	計		傷害	
	成立	不成立	成立	不成立
民國102年 2013	-	-	-	-
民國103年 2014	-	-	-	-
民國104年 2015	-	-	-	-
民國105年 2016	-	-	-	-
民國106年 2017	-	-	-	-
民國107年 2018	-	-	-	-
民國108年 2019	-	-	-	-
民國109年 2020	-	-	-	-
民國110年 2021	-	-	-	-
民國111年 2022	-	-	1	-
民國112年 2023	2	-	1	-

業務概況(續2)

單位：件

刑事結案件數			
毀棄損壞		詐欺侵佔及竊盜	
成立	不成立	成立	不成立
-	-	-	-
-	-	-	-
-	-	-	-
-	-	-	-
-	-	-	-
-	-	-	-
-	-	-	-
-	-	-	-
-	-	-	-
-	-	1	-
-	-	0	-

表 11-1 辦理調解

年別	刑事結案件數			
	妨害婚姻及家庭		妨害風化	
	成立	不成立	成立	不成立
民國102年 2013	-	-	-	-
民國103年 2014	-	-	-	-
民國104年 2015	-	-	-	-
民國105年 2016	-	-	-	-
民國106年 2017	-	-	-	-
民國107年 2018	-	-	-	-
民國108年 2019	-	-	-	-
民國109年 2020	-	-	-	-
民國110年 2021	-	-	-	-
民國111年 2022	-	-	-	-
民國112年 2023	-	-	1	-

表 11-2 調解委員

年底別	委員 總人數	性別		年齡				教育程度			
		男	女	未滿 40歲	40-50歲 未滿	50-60歲 未滿	60歲 以上	大專 以上	高中 (職)	國中	國小
民國103年 2014	9	6	3	-	-	5	4	2	4	1	2
民國104年 2015	9	6	3	-	-	5	4	2	3	1	3
民國105年 2016	8	5	3	-	-	3	5	2	3	1	2
民國106年 2017	9	6	3	-	-	3	6	2	4	1	2
民國107年 2018	9	6	3	-	-	1	8	2	4	1	2
民國108年 2019	9	6	3	-	-	1	8	2	5	1	1
民國109年 2020	9	6	3	-	-	1	8	2	5	1	1
民國110年 2021	9	6	3	-	-	1	8	2	5	1	1
民國111年 2022	8	5	3	-	-	1	7	1	5	1	1
民國112年 2023	9	6	3	-	-	0	9	-	5	3	1

資料來源：本所民政課。

會組織概況

單位：人

行業				服務公職		委員年資			
農、林、 漁、牧業	製造業、 水電、 燃氣業及 營造業	商業	服務業及 其他	曾任公職	未曾任 公職	未滿4年	4-未滿8年	8-未滿16 年	16年以上
-	1	4	4	2	7	1	1	5	2
-	-	2	7	2	7	3	1	4	1
-	-	1	7	1	7	3	1	4	-
-	1	1	7	1	8	4	1	4	-
-	1	1	7	1	8	3	2	2	2
-	1	1	7	1	8	2	3	3	1
-	1	1	7	1	8	2	3	3	1
-	1	1	7	1	8	1	4	3	1
-	1	1	6	1	7	1	3	3	1
-	1	2	6	2	7	3	4	4	1

表 11-3 神壇、寺廟、

年底及里別	道教	佛教	理教	軒轅教	天帝教	一貫道	天德聖教	儒教
民國103年 2014	20	3	-	-	-	-	-	-
民國104年 2015	17	3	-	-	-	-	-	-
民國105年 2016	18	3	-	-	-	-	-	-
民國106年 2017	19	3	-	-	-	-	-	4
民國107年 2018	19	3	-	-	-	-	-	4
民國108年 2019	19	3	-	-	-	-	-	4
民國109年 2020	19	3	-	-	-	-	-	4
民國110年 2021	19	3	-	-	-	-	-	4
民國111年 2022	19	3	-	-	-	-	-	4
民國112年 2023	20	3	-	-	-	-	-	4
旗下里	3	-	-	-	-	-	-	-
永安里	-	-	-	-	-	-	-	2
振興里	-	-	-	-	-	-	-	-
慈愛里	1	-	-	-	-	-	-	-
復興里	1	1	-	-	-	-	-	-
中華里	1	-	-	-	-	-	-	-
實踐里	-	-	-	-	-	-	-	-
北汕里	1	-	-	-	-	-	-	-
南汕里	3	1	-	-	-	-	-	1
上竹里	1	1	-	-	-	-	-	-
中洲里	2	-	-	-	-	-	-	1
安順里	1	-	-	-	-	-	-	-
中興里	6	-	-	-	-	-	-	-

資料來源：本所民政課。

表 11-4 聚會所、財

年底及里別	聚會所、財團法人教會名稱	教別	負責人姓名
民國112年 2023			
旗下里	聖方濟醫務修女會	天主教	林吉男
永安里	-	-	-
振興里	-	-	-
慈愛里	-	-	-
復興里	-	-	-
中華里	-	-	-
實踐里	-	-	-
北汕里	-	-	-
南汕里	-	-	-
上竹里	-	-	-
中洲里	-	-	-
安順里	-	-	-
中興里	財團法人基督教旗津中洲聖經聖潔會	基督教	林妍晴

資料來源：本所民政課。

團法人教會概況

地址	電話	建立日期
廟前路103巷39號	07-5712010	2010
-	-	-
-	-	-
-	-	-
-	-	-
-	-	-
-	-	-
-	-	-
-	-	-
-	-	-
-	-	-
旗津區敦和街24號	0917-953-075	2023

表 11-5 宗教團體興辦公益

年底及宗教別	醫療機構		文教機構				
	醫院數	診所數	大學數	專科學校數	中學數	職校數	小學數
民國103年 2014	-	-	-	-	-	-	-
民國104年 2015	-	-	-	-	-	-	-
民國105年 2016	-	-	-	-	-	-	-
民國106年 2017	-	-	-	-	-	-	-
民國107年 2018	-	-	-	-	-	-	-
民國108年 2019	-	-	-	-	-	-	-
民國109年 2020	-	-	-	-	-	-	-
民國110年 2021	-	-	-	-	-	-	-
民國111年 2022	-	-	-	-	-	-	-
民國112年 2023	-	-	-	-	-	-	-
佛教	-	-	-	-	-	-	-
道教	-	-	-	-	-	-	-
三一(夏)教	-	-	-	-	-	-	-
理教	-	-	-	-	-	-	-
一貫道	-	-	-	-	-	-	-
先天救教	-	-	-	-	-	-	-
天德聖教	-	-	-	-	-	-	-
軒轅教	-	-	-	-	-	-	-
天帝教	-	-	-	-	-	-	-
彌勒大道	-	-	-	-	-	-	-
天道	-	-	-	-	-	-	-
猶太教	-	-	-	-	-	-	-
天主教	-	-	-	-	-	-	-
基督教	-	-	-	-	-	-	-
伊斯蘭教	-	-	-	-	-	-	-
東正教	-	-	-	-	-	-	-
摩門教	-	-	-	-	-	-	-
天理教	-	-	-	-	-	-	-
巴哈伊教	-	-	-	-	-	-	-
統一教	-	-	-	-	-	-	-
山達基	-	-	-	-	-	-	-
真光教團	-	-	-	-	-	-	-
其他	-	-	-	-	-	-	-

資料來源：本所民政課。

表 11-6 服兵役役男列級家屬

年別	總計		生育補助金		喪葬補助金	
	件數(件)	金額(元)	件數(件)	金額(元)	件數(件)	金額(元)
民國103年 2014	3	9,340	-	-	-	-
民國104年 2015	-	-	-	-	-	-
民國105年 2016	1	25,000	-	-	1	25,000
民國106年 2017	4	2,827	-	-	-	-
民國107年 2018	4	9,778	-	-	-	-
民國108年 2019	1	6,455	-	-	-	-
民國109年 2020	-	-	1	10,000	-	-
民國110年 2021	-	-	-	-	-	-
民國111年 2022	-	-	-	-	-	-
民國112年 2023	-	-	-	-	-	-

資料來源：本所民政課

各項慰、補助費發放統計

急難慰助金		健保補助費		醫療補助費	
件數(件)	金額(元)	件數(件)	金額(元)	件數(件)	金額(元)
-	-	-	-	3	9,340
-	-	-	-	-	-
-	-	-	-	-	-
-	-	2	2,247	2	580
-	-	2	8,988	2	790
-	-	-	-	1	6,455
-	-	-	-	-	-
-	-	-	-	-	-
-	-	-	-	-	-
-	-	-	-	-	-

表 11-7 服兵役役男列級家屬

年別	總計			戶數 (戶)
	戶數 (戶)	人口數 (人)	金額 (元)	
民國103年 2014	11	23	199,350	3
民國104年 2015	3	5	67,760	1
民國105年 2016	5	10	164,240	2
民國106年 2017	2	5	82,100	1
民國107年 2018	1	2	30,800	-
民國108年 2019	1	2	41,040	1
民國109年 2020	1	1	20,520	1
民國110年 2021	1	2	12,320	1
民國111年 2022	-	-	-	-
民國112年 2023	-	-	-	-

資料來源：本所民政課。

安家生活扶助費發放情形

一次安家費		生活扶助金		
人口數 (人)	金額 (元)	戶數 (戶)	人口數 (人)	金額 (元)
6	52,600	8	17	146,750
3	36,960	2	2	30,800
4	71,840	3	6	92,400
3	51,300	1	2	30,800
-	-	1	2	30,800
2	41,040	-	-	-
1	20,520	-	-	-
2	12,320	-	-	-
-	-	-	-	-
-	-	-	-	-