

中華民國 110 年
2021

高雄市旗津區 區政統計年報



高雄市旗津區公所編印
中華民國 111 年 9 月

序 言

旗津區位於台灣高雄市西方近海，係一近海離島，全島長約 10 公里，平均寬度約 460 公尺，地質除北端旗後山為珊瑚礁地層外，其餘皆為由海流沖積而成的潟湖。本區四周環海，東隔高雄港與鼓山、鹽埕、前鎮遙遙相對，西臨臺灣海峽，南與第二港口和小港為鄰，北毗高雄第一港口與壽山。另本區轄有十三里，位於南海上的東沙島及南沙太平島也劃歸本區管轄。

本區原為近海離島，後因高屏溪攜帶大量泥沙淤積，遂於台灣本島相連，成為一沙洲半島，地理位置剛好可以為高雄港抵擋飄沙強浪，因此成為高雄港的最佳屏障。但自民國 56 年（1967 年）第二港口開闢後，又成為孤立的離島，對外交通非船莫行，幸而高雄港過港隧道於民國 73 年（1984 年）5 月竣工通車，長 1670 公尺，總工程費新台幣 40 億 581 萬元連結市區交通，助長了旗津的發展。另本區的觀光資源豐富、古蹟眾多，目前有下列名古蹟四處：旗後砲台為二級古蹟，旗後天后宮、旗後燈塔與旗津國小舊校舍(現已大致舊址改建)各為三級古蹟，本區曾是打狗人口最多、發展最早之地，昔日「打狗八景」，本區占有五景。轄內的商業街、公有學校、西醫診所、教會、酒樓、商行、郵局及電報線路，皆是高雄市最早成立且仍極具光彩的文化史蹟。近年來在市府積極建設下，逐漸形成以觀光導向的名勝地區。

區公所為市府與人民之間溝通的橋樑，對於政府政策和民意趨向均有直接之關聯性，故需密切關注區政業務之發展趨勢。統計，係對一定資料的測定與收集，並將其整理、歸納和分析，令其作為一般實施計畫或決策時所需之重要資訊。因此，本所秉持客觀而具體的數據資料，積極編製「區政統計年報」。

本所區政統計年報各項數據資料係根據公所各單位和本區相關機關編送各項報表，經歸納整理成冊。其內容包括一般概況、人口、行政組織、工商業和區建設、教育文化、社會福利、衛生環境、兵役及宗教等部份，以統計報表為主，輔以文字說明等彙編成冊，以提供本所或相關各界對於本區之計畫擬定、政策研究或施政績效之重要參據。

區長羅 長 安 謹識

中華民國 111 年 9 月

凡 例

- 一、本年報編印之目的，為提供本區基本概況資料及重要施政成果，以供各機關參考應用。
- 二、本年報所列資料係取自本所各課室暨市政府各局處編報之公務統計報表及中央各部會公布之調查結果報告資料，加以整理彙編。
- 三、本年報所列數字，以民國 110 年資料為主，主要為旗津區資料，為便於長期時間數列之比較，以明瞭歷年施政情形，藉以觀往知來，亦將 100 年至 110 年之歷年資料併計刊列，至於本年數字若與以前年度各期有出入者，以本年度所列數字為準。
- 四、本年報計分土地、人口、行政組織、農林漁牧、工商業及區建設、金融財稅、教育文化、衛生、環境保護、社會福利、其他等 11 類表報。
- 五、本年報所列度量衡單位，一律採用公制，如有原非公制者，均經折算為公制，以資劃一，如有特殊情形而採用其他單位者，已分別予以註明。表內數字因尾數四捨五入，故部分總數與細數之間，或有未能吻合情事。
- 六、表內所稱年係指全年，年底係指該年十二月底，月係指全月，有特殊情形者稱年度或學年度等。
- 七、本年報各表內所用符號代表意義如下：
 - 「-」表示無數值。
 - 「--」表示無意義數值。
 - 「…」表示數字不明或尚未產生資料
 - 「0」代表有數值而不及半單位。
- 八、本年報由本所各課室提供相關資料，始克完成，至紉公誼，謹致謝忱，統計數字若有疏漏之處，敬請不吝指正。

目 錄

頁次

壹、土地

1-1 區境界	1~3
1-2 實施三七五減租後佃農購買耕地面積與戶數	4~4
1-3 實施三七五減租成果	5~6
1-4 已登記土地面積	7~18
1-5 公告土地現值統計表	19~20
1-6 土地徵收面積	21~22
1-7 租佃委員會調解調處案件	23~24

貳、人口

2-1 現住戶數、人口密度及性比例	25~26
2-2 戶籍動態	27~34
2-3 現住人口之年齡分配	35~40
2-4 現住人口之年齡結構	41~42
2-5 15 歲以上現住人口之教育程度—按年齡別分	43~50
2-6 現住人口之婚姻狀況—按年齡別分	51~54
2-7 現住人口之婚姻狀況—按里別分	55~58
2-8 現住原住民戶口數	59~60
2-9 新移民人口數	61~62

參、行政組織

3-1 區公所組織系統	63~63
3-2 區公所編製及現有員額	64~65
3-3 區公所員工按職等別及性別分	66~67

3-4 區公所現有職員數-按年齡分	68~69
3-5 區公所現有職員數-按教育程度分	70~73
3-6 里長選舉概況	74~74
3-7 鄰長遴聘概況	75~75
3-8 鄰長異動概況	76~77

肆、農林漁牧

4-1 漁戶及漁戶人口數	78~79
--------------	-------

伍、工商業及區建設

5-1 營運中工廠家數	80~83
5-2 自來水供水普及率	84~85

陸、金融財稅

6-1 歲入預決算—按來源別分	86~89
6-2 歲出預決算—按政事別分	90~97
6-3 區公所經費預算數額-按工作計畫別分	98~99
6-4 區公所經費預算數額-按用途別科目分	100~101

柒、教育文化

7-1 境內國民中學概況	102~103
7-2 境內國民小學概況	104~107

捌、衛生

8-1 醫療機構及其他醫事機構開（執）業醫事人員數	108~111
---------------------------	---------

8-2 公私立醫療機構數及病床數	112~117
8-3 藥商家數	118~119

玖、環境保護

9-1 改善市容查報有關案件執行情形	120~121
--------------------	---------

拾、社會福利

10-1 推行社區發展工作成果	122~125
10-2 社區發展協會會員人數	126~126
10-3 社會福利及救濟概況	127~128
10-4 遭受災害救助情形	129~130
10-5 辦理急難救助概況	131~132
10-6 低收入戶人口	133~133
10-7 身心障礙人口一覽表	134~139
10-8 區公所全民健保第一、五、六類保險對象統計	140~141

拾壹、其他

11-1 辦理調解業務概況	142~149
11-2 調解委員會組織概況	150~151
11-3 神壇、寺廟、財團法人寺廟一覽表	152~153
11-4 聚會所、財團法人教會概況	154~155
11-5 宗教團體興辦公益慈善及社會教化事業概況	156~157
11-6 服兵役役男列級家屬各項慰、補助費發放情形	158~159
11-7 服兵役役男列級家屬安家生活扶助費發放情形	160~161

表 1-1 區境界

方位別	地點	經緯度			
		度	分	秒	
中心地點	南汕里	東經	120	17	12.7
		北緯	22	35	8
極東	中興里	東經	120	19	13.2
		北緯	22	33	19.3
極西	旗下里	東經	120	15	22.2
		北緯	22	37	4
極南	中興里	東經	120	18	56.8
		北緯	22	33	12.0
極北	旗下里	東經	120	15	23.6
		北緯	22	37	10.5

資料來源：本所經建課(國土測繪網路地圖服務)。

備註：此表為旗津本島境界。

表 1-1 區境界(續1)

方位別	地點	經緯度			
		度	分	秒	
中心地點	中興里	東經	116	43	19.9
		北緯	20	42	12.15
極東	中興里	東經	116	44	2.9
		北緯	20	41	50.9
極西	中興里	東經	116	42	37
		北緯	20	42	14.8
極南	中興里	東經	116	43	52.3
		北緯	20	41	50.1
極北	中興里	東經	116	43	2.2
		北緯	20	42	34.2

資料來源：本所經建課(國土測繪網路地圖服務)。

備註：此表為劃歸旗津區代管之東沙島境界。

表 1-1 區境界(續完)

方位別	地點	經緯度			
		度	分	秒	
中心地點	中興里	東經	114	21	57.1
		北緯	10	22	34.75
極東	中興里	東經	114	22	17.9
		北緯	10	22	45.7
極西	中興里	東經	114	21	36.3
		北緯	10	22	28.8
極南	中興里	東經	114	21	42.7
		北緯	10	22	21.8
極北	中興里	東經	114	22	10.1
		北緯	10	22	47.7

資料來源：本所經建課(國土測繪網路地圖服務)。

備註：此表為劃歸旗津區代管之太平島境界。

表 1-2 實施三七五減租後佃農購買耕地面積與戶數

年別	面積（公頃）				戶數（戶）
	合計	田	旱	其他	
民國100年 2011	-	-	-	-	-
民國101年 2012	-	-	-	-	-
民國102年 2013	-	-	-	-	-
民國103年 2014	-	-	-	-	-
民國104年 2015	-	-	-	-	-
民國105年 2016	-	-	-	-	-
民國106年 2017	-	-	-	-	-
民國107年 2018	-	-	-	-	-
民國108年 2019	-	-	-	-	-
民國109年 2020	-	-	-	-	-
民國110年 2021	-	-	-	-	-

資料來源：本所民政課。

表 1-3 實施三七

年底別	佃農戶數(戶)	土地筆數(筆)	租約件數(件)
民國100年 2011	-	-	-
民國101年 2012	-	-	-
民國102年 2013	-	-	-
民國103年 2014	-	-	-
民國104年 2015	-	-	-
民國105年 2016	-	-	-
民國106年 2017	-	-	-
民國107年 2018	-	-	-
民國108年 2019	-	-	-
民國109年 2020	-	-	-
民國110年 2021	-	-	-

資料來源：本所民政課。

五減租成果

訂約面積 (公頃)			
合計	田	旱	其他
-	-	-	-
-	-	-	-
-	-	-	-
-	-	-	-
-	-	-	-
-	-	-	-
-	-	-	-
-	-	-	-
-	-	-	-
-	-	-	-
-	-	-	-
-	-	-	-
-	-	-	-
-	-	-	-
-	-	-	-

表 1-4 已登記

年底別	土地權屬別	總計	非都市用地		
			合計	甲種 建築用地	乙種 建築用地
民國100年 2011	共計	648.0684	-	-	-
	公有	609.0624	-	-	-
	私有	37.1210	-	-	-
	公私共有	1.8850	-	-	-
民國101年 2012	共計	648.4310	-	-	-
	公有	609.3797	-	-	-
	私有	37.1777	-	-	-
	公私共有	1.8736	-	-	-
民國102年 2013	共計	649.1174	-	-	-
	公有	610.1004	-	-	-
	私有	37.1690	-	-	-
	公私共有	1.8480	-	-	-
民國103年 2014	共計	649.1174	-	-	-
	公有	610.0700	-	-	-
	私有	37.1956	-	-	-
	公私共有	1.8518	-	-	-
民國104年 2015	共計	649.1807	-	-	-
	公有	610.0384	-	-	-
	私有	37.2905	-	-	-
	公私共有	1.8518	-	-	-

資料來源：高雄市政府地政局。

土地面積

單位：公頃

非都市用地

丙種 建築用地	丁種 建築用地	農牧 用地	林業 用地	養殖 用地	鹽業 用地	礦業 用地
-	-	-	-	-	-	-
-	-	-	-	-	-	-
-	-	-	-	-	-	-
-	-	-	-	-	-	-
-	-	-	-	-	-	-
-	-	-	-	-	-	-
-	-	-	-	-	-	-
-	-	-	-	-	-	-
-	-	-	-	-	-	-
-	-	-	-	-	-	-
-	-	-	-	-	-	-
-	-	-	-	-	-	-
-	-	-	-	-	-	-
-	-	-	-	-	-	-
-	-	-	-	-	-	-
-	-	-	-	-	-	-
-	-	-	-	-	-	-
-	-	-	-	-	-	-
-	-	-	-	-	-	-
-	-	-	-	-	-	-
-	-	-	-	-	-	-
-	-	-	-	-	-	-
-	-	-	-	-	-	-
-	-	-	-	-	-	-

表 1-4 已登記

年底別	土地權屬別	總計	非都市用地		
			合計	甲種 建築用地	乙種 建築用地
民國105年 2016	共計	650.7966	-	-	-
	公有	611.5917	-	-	-
	私有	37.3518	-	-	-
	公私共有	1.8531	-	-	-
民國106年 2017	共計	650.7966	-	-	-
	公有	611.1171	-	-	-
	私有	37.7296	-	-	-
	公私共有	1.9499	-	-	-
民國107年 2018	共計	651.4698	-	-	-
	公有	611.7316	-	-	-
	私有	37.7213	-	-	-
	公私共有	2.0169	-	-	-
民國108年 2019	共計	651.4698	168.9706	-	-
	公有	611.6862	168.9706	-	-
	私有	37.7667	-	-	-
	公私共有	2.0169	-	-	-
民國109年 2020	共計	-	-	-	-
	公有	-	-	-	-
	私有	-	-	-	-
	公私共有	-	-	-	-

資料來源：高雄市政府地政局。

土地面積 (續1)

單位：公頃

非都市用地

丙種 建築用地	丁種 建築用地	農牧 用地	林業 用地	養殖 用地	鹽業 用地	礦業 用地
-	-	-	-	-	-	-
-	-	-	-	-	-	-
-	-	-	-	-	-	-
-	-	-	-	-	-	-
-	-	-	-	-	-	-
-	-	-	-	-	-	-
-	-	-	-	-	-	-
-	-	-	-	-	-	-
-	-	-	-	-	-	-
-	-	-	-	-	-	-
-	-	-	-	-	-	-
-	-	-	-	-	-	-
-	-	-	-	-	-	-
-	-	-	-	-	-	-
-	-	-	-	-	-	-
-	-	-	-	-	-	-
-	-	-	-	-	-	-
-	-	-	-	-	-	-
-	-	-	-	-	-	-
-	-	-	-	-	-	-
-	-	-	-	-	-	-
-	-	-	-	-	-	-
-	-	-	-	-	-	-
-	-	-	-	-	-	-

表 1-4 已登記

年底別	土地權屬別	總計	非都市用地		
			合計	甲種 建築用地	乙種 建築用地
民國110年 2021	共計	651.6296	205.5277	-	-
	公有	611.8105	205.5277	-	-
	私有	37.8408	-	-	-
	公私共有	1.9784	-	-	-

資料來源：高雄市政府地政局。

土地面積 (續2)

單位：公頃

非都市用地						
丙種 建築用地	丁種 建築用地	農牧 用地	林業 用地	養殖 用地	鹽業 用地	礦業 用地
-	-	-	-	-	-	-
-	-	-	-	-	-	-
-	-	-	-	-	-	-
-	-	-	-	-	-	-
-	-	-	-	-	-	-
-	-	-	-	-	-	-
-	-	-	-	-	-	-
-	-	-	-	-	-	-
-	-	-	-	-	-	-
-	-	-	-	-	-	-
-	-	-	-	-	-	-
-	-	-	-	-	-	-
-	-	-	-	-	-	-
-	-	-	-	-	-	-
-	-	-	-	-	-	-
-	-	-	-	-	-	-
-	-	-	-	-	-	-
-	-	-	-	-	-	-
-	-	-	-	-	-	-
-	-	-	-	-	-	-
-	-	-	-	-	-	-
-	-	-	-	-	-	-
-	-	-	-	-	-	-
-	-	-	-	-	-	-
-	-	-	-	-	-	-
-	-	-	-	-	-	-
-	-	-	-	-	-	-
-	-	-	-	-	-	-
-	-	-	-	-	-	-
-	-	-	-	-	-	-
-	-	-	-	-	-	-
-	-	-	-	-	-	-
-	-	-	-	-	-	-
-	-	-	-	-	-	-

表 1-4 已登記

年底別	土地權屬別	非都市用地			
		窯業 用地	交通 用地	水利 用地	遊憩 用地
民國100年 2011	共計	-	-	-	-
	公有	-	-	-	-
	私有	-	-	-	-
	公私共有	-	-	-	-
民國101年 2012	共計	-	-	-	-
	公有	-	-	-	-
	私有	-	-	-	-
	公私共有	-	-	-	-
民國102年 2013	共計	-	-	-	-
	公有	-	-	-	-
	私有	-	-	-	-
	公私共有	-	-	-	-
民國103年 2014	共計	-	-	-	-
	公有	-	-	-	-
	私有	-	-	-	-
	公私共有	-	-	-	-
民國104年 2015	共計	-	-	-	-
	公有	-	-	-	-
	私有	-	-	-	-
	公私共有	-	-	-	-

土地面積(續3)

單位：公頃

非都市用地							都市土地及 其他
古蹟保存 用地	生態保護 用地	國土保安 用地	墳墓 用地	特定目的 事業用地	暫未編定 用地	其他 用地	
-	-	-	-	-	-	-	648.0684
-	-	-	-	-	-	-	609.0624
-	-	-	-	-	-	-	37.1210
-	-	-	-	-	-	-	1.8850
-	-	-	-	-	-	-	648.4310
-	-	-	-	-	-	-	609.3797
-	-	-	-	-	-	-	37.1777
-	-	-	-	-	-	-	1.8736
-	-	-	-	-	-	-	649.1174
-	-	-	-	-	-	-	610.1004
-	-	-	-	-	-	-	37.1690
-	-	-	-	-	-	-	1.8480
-	-	-	-	-	-	-	649.1174
-	-	-	-	-	-	-	610.0700
-	-	-	-	-	-	-	37.1956
-	-	-	-	-	-	-	1.8518
-	-	-	-	-	-	-	649.1807
-	-	-	-	-	-	-	610.0384
-	-	-	-	-	-	-	37.2905
-	-	-	-	-	-	-	1.8518

表 1-4 已登記

年底別	土地權屬別	非都市用地			
		窯業 用地	交通 用地	水利 用地	遊憩 用地
民國105年 2016	共計	-	-	-	-
	公有	-	-	-	-
	私有	-	-	-	-
	公私共有	-	-	-	-
民國106年 2017	共計	-	-	-	-
	公有	-	-	-	-
	私有	-	-	-	-
	公私共有	-	-	-	-
民國107年 2018	共計	-	-	-	-
	公有	-	-	-	-
	私有	-	-	-	-
	公私共有	-	-	-	-
民國108年 2019	共計	-	-	-	-
	公有	-	-	-	-
	私有	-	-	-	-
	公私共有	-	-	-	-
民國109年 2020	共計	-	-	-	-
	公有	-	-	-	-
	私有	-	-	-	-
	公私共有	-	-	-	-

土地面積(續4)

單位：公頃

非都市用地							都市土地及 其他
古蹟保存 用地	生態保護 用地	國土保安 用地	墳墓 用地	特定目的 事業用地	暫未編定 用地	其他 用地	
-	-	-	-	-	-	-	650.7966
-	-	-	-	-	-	-	611.5917
-	-	-	-	-	-	-	37.3518
-	-	-	-	-	-	-	1.8531
-	-	-	-	-	-	-	650.7966
-	-	-	-	-	-	-	611.1171
-	-	-	-	-	-	-	37.7296
-	-	-	-	-	-	-	1.9499
-	-	-	-	-	-	-	651.4698
-	-	-	-	-	-	-	611.7316
-	-	-	-	-	-	-	37.7213
-	-	-	-	-	-	-	2.0169
-	-	-	-	-	-	168.9706	482.4992
-	-	-	-	-	-	168.9706	442.7156
-	-	-	-	-	-	-	37.7667
-	-	-	-	-	-	-	2.0169
-	-	-	-	-	-	205.5277	446.1019
-	-	-	-	-	-	205.5277	406.2673
-	-	-	-	-	-	-	37.8184
-	-	-	-	-	-	-	2.0162

表 1-4 已登記

年底別	土地權屬別	非都市用地			
		窯業 用地	交通 用地	水利 用地	遊憩 用地
民國110年 2021	共計	-	-	-	-
	公有	-	-	-	-
	私有	-	-	-	-
	公私共有	-	-	-	-
		-	-	-	-
		-	-	-	-
		-	-	-	-
		-	-	-	-
		-	-	-	-
		-	-	-	-
		-	-	-	-
		-	-	-	-
		-	-	-	-
		-	-	-	-

土地面積(續完)

單位：公頃

非都市用地							都市土地及其他
古蹟保存用地	生態保護用地	國土保安用地	墳墓用地	特定目的事業用地	暫未編定用地	其他用地	
-	-	-	-	36.5571	-	168.9706	446.1019
-	-	-	-	36.5571	-	168.9706	406.2828
-	-	-	-	-	-	-	37.8408
-	-	-	-	-	-	-	1.9784
-	-	-	-	-	-	-	
-	-	-	-	-	-	-	
-	-	-	-	-	-	-	
-	-	-	-	-	-	-	
-	-	-	-	-	-	-	
-	-	-	-	-	-	-	
-	-	-	-	-	-	-	
-	-	-	-	-	-	-	
-	-	-	-	-	-	-	
-	-	-	-	-	-	-	
-	-	-	-	-	-	-	
-	-	-	-	-	-	-	
-	-	-	-	-	-	-	
-	-	-	-	-	-	-	
-	-	-	-	-	-	-	
-	-	-	-	-	-	-	
-	-	-	-	-	-	-	

表 1-5 公告土

年別	總計			公有		
	筆數	面積	公告土地 現值總額	筆數	面積	公告土地 現值總額
民國100年 2011	8,976	648.0684	37,644,549	4,913	609.0834	31,305,869
民國101年 2012	9,106	648.0684	38,267,047	5,042	609.0738	31,751,917
民國102年 2013	9,139	648.4310	39,710,772	5,061	609.3797	33,009,219
民國103年 2014	9,227	649.1174	41,851,424	5,132	610.1004	34,630,467
民國104年 2015	9,266	649.1174	45,114,241	5,161	610.0747	37,446,012
民國105年 2016	9,361	649.1807	46,347,664	5,250	610.0384	38,407,519
民國106年 2017	9,712	650.7966	46,668,094	5,577	611.5796	38,664,970
民國107年 2018	9,822	650.7907	46,455,290	5,593	611.1171	38,385,760
民國108年 2019	9,955	651.4698	46,338,736	5,683	611.7316	38,250,094
民國109年 2020	10,105	651.6296	46,310,721	5,837	611.7950	38,174,663
民國110年 2021	10,105	651.6296	46,310,721	5,837	611.7950	38,174,663

資料來源：高雄市政府地政局。

地現值統計表

單位：筆、公頃、千元

私有			公私共有		
筆數	面積	公告土地 現值總額	筆數	面積	公告土地 現值總額
4,001	37.0882	6,101,927	62	1.8968	236,753
4,004	37.1210	6,279,053	60	1.8736	236,077
4,018	37.1777	6,460,760	60	1.8736	240,793
4,041	37.1690	6,970,213	54	1.8480	250,744
4,050	37.1909	7,408,164	55	1.8518	260,065
4,056	37.2905	7,676,160	55	1.8518	263,985
4,077	37.3640	7,738,608	58	1.8531	264,516
4,165	37.7237	7,784,655	64	1.9499	284,875
4,202	37.7213	7,782,042	70	2.0169	306,600
4,198	37.8184	7,829,724	70	2.0162	306,334
4,198	37.8184	7,829,724	70	2.0162	306,334

表 1-6 土地

年別	徵收筆數	徵收面積(公頃)					
		合計	國防事業	交通事業	公用事業	水利事業	公共衛生及環境保護
民國100年 2011	-	-	-	-	-	-	-
民國101年 2012	-	-	-	-	-	-	-
民國102年 2013	9	0.0088	-	0.0088	-	-	-
民國103年 2014	-	-	-	-	-	-	-
民國104年 2015	-	-	-	-	-	-	-
民國105年 2016	-	-	-	-	-	-	-
民國106年 2017	-	-	-	-	-	-	-
民國107年 2018	-	-	-	-	-	-	-
民國108年 2019	-	-	-	-	-	-	-
民國109年 2020	-	-	-	-	-	-	-
民國110年 2021	-	-	-	-	-	-	-

資料來源：高雄市政府地政局。

徵收面積

徵收面積(公頃)					補償費用(新台幣元)		
政府機關 及 公共建築	教育學術 及 文化事業	社會福利 事業	國營事業	其他	合計	地價補償 (含加成)	改良物補償 (含遷移費等)
-	-	-	-	-	-	-	-
-	-	-	-	-	-	-	-
-	-	-	-	-	2,255,346	2,255,346	-
-	-	-	-	-	-	-	-
-	-	-	-	-	-	-	-
-	-	-	-	-	-	-	-
-	-	-	-	-	-	-	-
-	-	-	-	-	-	-	-
-	-	-	-	-	-	-	-
-	-	-	-	-	-	-	-
-	-	-	-	-	-	-	-
-	-	-	-	-	-	-	-

表 1-7 租佃委員會

年別	總計		短欠租佃		災歉減免佃租		繳租折算糾紛		正產副產糾紛	
	成立	不成立	成立	不成立	成立	不成立	成立	不成立	成立	不成立
民國100年 2011	-	-	-	-	-	-	-	-	-	-
民國101年 2012	-	-	-	-	-	-	-	-	-	-
民國102年 2013	-	-	-	-	-	-	-	-	-	-
民國103年 2014	-	-	-	-	-	-	-	-	-	-
民國104年 2015	-	-	-	-	-	-	-	-	-	-
民國105年 2016	-	-	-	-	-	-	-	-	-	-
民國106年 2017	-	-	-	-	-	-	-	-	-	-
民國107年 2018	-	-	-	-	-	-	-	-	-	-
民國108年 2019	-	-	-	-	-	-	-	-	-	-
民國109年 2020	-	-	-	-	-	-	-	-	-	-
民國110年 2021	-	-	-	-	-	-	-	-	-	-

資料來源：本所民政課。

調解調處案件

單位:件

租期糾紛		耕地面積糾紛		地目等則變更糾紛		田寮或基地租佃糾紛		減租條例第十六條糾紛		其他	
成立	不成立	成立	不成立	成立	不成立	成立	不成立	成立	不成立	成立	不成立
-	-	-	-	-	-	-	-	-	-	-	-
-	-	-	-	-	-	-	-	-	-	-	-
-	-	-	-	-	-	-	-	-	-	-	-
-	-	-	-	-	-	-	-	-	-	-	-
-	-	-	-	-	-	-	-	-	-	-	-
-	-	-	-	-	-	-	-	-	-	-	-
-	-	-	-	-	-	-	-	-	-	-	-
-	-	-	-	-	-	-	-	-	-	-	-
-	-	-	-	-	-	-	-	-	-	-	-
-	-	-	-	-	-	-	-	-	-	-	-
-	-	-	-	-	-	-	-	-	-	-	-
-	-	-	-	-	-	-	-	-	-	-	-
-	-	-	-	-	-	-	-	-	-	-	-
-	-	-	-	-	-	-	-	-	-	-	-
-	-	-	-	-	-	-	-	-	-	-	-
-	-	-	-	-	-	-	-	-	-	-	-
-	-	-	-	-	-	-	-	-	-	-	-
-	-	-	-	-	-	-	-	-	-	-	-
-	-	-	-	-	-	-	-	-	-	-	-
-	-	-	-	-	-	-	-	-	-	-	-
-	-	-	-	-	-	-	-	-	-	-	-
-	-	-	-	-	-	-	-	-	-	-	-

表 2-1 現住戶數、

年底別及里別	面積 (平方公里)	村里數	鄰數	戶數 (戶)
民國100年 2011	1.4639	13	212	10,996
民國101年 2012	1.4639	13	212	10,988
民國102年 2013	1.4639	13	212	10,962
民國103年 2014	1.4639	13	212	10,954
民國104年 2015	1.4639	13	212	11,054
民國105年 2016	1.4639	13	212	11,112
民國106年 2017	1.4639	13	212	11,118
民國107年 2018	1.4639	13	212	10,919
民國108年 2019	1.4639	13	212	11,087
民國109年 2020	1.4639	13	212	11,044
民國110年 2021	1.4639	13	212	10,919
旗下里	0.1310	1	14	498
永安里	0.1439	1	15	467
振興里	0.1901	1	17	660
慈愛里	0.1520	1	22	896
復興里	0.0430	1	25	1,234
中華里	0.0950	1	14	623
實踐里	0.1553	1	13	652
北汕里	0.1520	1	17	1,159
南汕里	0.2032	1	13	946
上竹里	0.1834	1	22	1,351
中洲里	0.1602	1	13	924
安順里	0.092	1	9	453
中興里	0.9439	1	18	1,056

資料來源：高雄市政府民政局

備註：本區各里別面積為先前釐訂，期間行政區域調整致各里別面積加總與總面積不等，俟日後測量時將一併修正。

人口密度及性比例

現住戶口			戶量 (人/戶)	人口密度 (人/平方公里)	性比例 (每百女子 所當男子數)
人口數(人)					
合計	男	女			
29,781	15,436	14,345	2.71	20,343.60	107.61
29,468	15,286	14,182	2.68	20,129.79	107.78
29,040	15,020	14,020	2.65	19,837.42	107.13
28,958	15,010	13,948	2.64	19,781.41	107.61
29,008	15,043	13,965	2.46	19,815.56	107.72
28,898	14,954	13,944	2.60	19,740.42	107.24
28,763	14,840	13,923	2.59	19,648.20	106.59
27,204	13,961	13,243	2.49	18,583.24	105.42
28,129	14,489	13,640	2.54	19,215.11	106.22
27,785	14,306	13,479	2.52	18,980.12	106.14
27,204	13,961	13,243	2.49	18,583.24	105.42
1,272	661	611	2.55	9,709.92	108.18
1,177	613	564	2.52	8,179.29	108.69
1,704	884	820	2.58	8,963.70	107.80
2,552	1,287	1,265	2.85	16,789.47	101.74
3,268	1,629	1,639	2.65	76,000.00	99.39
1,688	824	864	2.71	17,768.42	95.37
1,510	780	730	2.32	9,723.12	106.85
2,985	1,541	1,444	2.58	19,638.16	106.72
2,200	1,179	1,021	2.33	10,826.77	115.48
3,118	1,625	1,493	2.31	17,001.09	108.84
1,964	1,024	940	2.13	12,259.68	108.94
956	520	436	2.11	10,391.30	119.27
2,810	1,394	1,416	2.66	2,977.01	98.45

表 2-2 戶籍

年別及里別	遷入人數				
	合計			自外國	新北市
	計	男	女		
民國100年 2011	1,113	495	618	141	208
民國101年 2012	1,084	540	544	175	203
民國102年 2013	947	413	534	34	14
民國103年 2014	1,068	520	548	19	26
民國104年 2015	1,212	601	611	31	35
民國105年 2016	1,097	551	546	26	30
民國106年 2017	1,072	520	552	32	19
民國107年 2018	846	409	437	20	25
民國108年 2019	828	429	399	23	22
民國109年 2020	864	442	422	8	13
民國110年 2021	870	452	418	8	13
旗下里	39	22	17	2	-
永安里	33	15	18	-	-
振興里	48	26	22	-	1
慈愛里	56	24	32	2	4
復興里	127	61	66	-	-
中華里	46	22	24	-	1
實踐里	109	79	30	2	-
北汕里	81	37	44	-	2
南汕里	61	31	30	-	1
上竹里	74	34	40	-	2
中洲里	53	26	27	-	-
安順里	34	17	17	1	1
中興里	109	58	51	1	1

資料來源：高雄市旗津戶政事務所

動態

單位：人、對、千分比

遷入人數							
自他省(市)							
臺北市	桃園市	臺中市	台南市	臺灣省	福建省	其他省(市)	
144	...	132	213	887	19	-	
171	...	137	230	857	21	-	
7	...	17	19	120	1	-	
11	...	23	36	144	4	-	
10	13	30	38	128	7	-	
14	13	28	42	139	3	-	
18	11	23	32	131	3	-	
13	12	25	31	110	3	-	
9	11	23	36	105	4	-	
11	5	12	35	98	5	-	
13	9	12	35	92	5	-	
-	1	1	1	1	-	-	
-	-	-	1	5	-	-	
-	-	2	3	8	-	-	
-	-	2	1	3	-	-	
-	1	2	7	14	1	-	
-	-	1	2	3	-	-	
1	-	3	6	20	3	-	
-	4	-	5	13	-	-	
3	-	-	4	4	-	-	
-	3	1	2	7	-	-	
2	-	-	1	3	1	-	
-	-	-	1	8	-	-	
7	-	0	1	3	-	-	

表 2-2 戶籍

年別及里別	遷入人數			
	自本省他縣(市)	自本市 他區	初設戶籍	其他
民國100年 2011	-	3,907	34	-
民國101年 2012	-	4,042	40	-
民國102年 2013	-	695	39	1
民國103年 2014	-	791	14	-
民國104年 2015	-	894	25	1
民國105年 2016	-	791	11	-
民國106年 2017	-	785	18	-
民國107年 2018	-	594	13	-
民國108年 2019	-	575	20	-
民國109年 2020	-	667	4	-
民國110年 2021	-	667	4	-
旗下里	-	33	-	-
永安里	-	25	-	-
振興里	-	34	-	-
慈愛里	-	43	1	-
復興里	-	100	2	-
中華里	-	42	-	-
實踐里	-	74	-	-
北汕里	-	57	-	-
南汕里	-	47	-	-
上竹里	-	59	-	-
中洲里	-	45	1	-
安順里	-	22	-	-
中興里	-	86	-	-

動態(續1)

單位：人、對、千分比

遷出人數					
合計			往外國	往他省(市)	
計	男	女		新北市	
1,360	631	729	198	169	
1,509	725	784	216	171	
1,411	649	762	39	26	
1,215	540	675	22	44	
1,221	569	652	28	28	
1,182	580	602	25	32	
1,191	592	599	23	27	
1,064	498	566	26	26	
1,148	551	597	32	36	
1,147	558	589	42	15	
1,147	558	589	42	15	
49	26	23	1	-	
48	23	25	-	-	
75	36	39	1	-	
95	42	53	8	-	
147	71	76	5	4	
75	38	37	1	2	
63	27	36	10	-	
129	64	65	4	1	
86	41	45	1	2	
134	65	69	-	2	
77	38	39	4	1	
36	19	17	2	1	
133	68	65	5	2	

表 2-2 戶籍

年別及里別	遷出人數				
	往他省(市)				
	臺北市	桃園市	臺中市	台南市	臺灣省
民國100年 2011	176	...	144	221	613
民國101年 2012	172	...	135	248	684
民國102年 2013	22	...	23	66	152
民國103年 2014	20	...	37	63	161
民國104年 2015	12	34	33	35	121
民國105年 2016	5	33	41	45	109
民國106年 2017	6	24	37	55	130
民國107年 2018	15	17	29	47	112
民國108年 2019	10	23	32	49	140
民國109年 2020	15	28	37	48	121
民國110年 2021	12	26	33	53	110
旗下里	2	4	1	-	3
永安里	1	1	1	4	6
振興里	3	1	2	4	10
慈愛里	-	4	1	2	8
復興里	-	4	1	4	23
中華里	1	5	3	4	8
實踐里	1	1	3	4	5
北汕里	1	2	3	11	15
南汕里	-	2	-	10	8
上竹里	1	2	1	4	10
中洲里	1	3	6	3	8
安順里	2	-	-	-	3
中興里	1	1	12	3	6

動態(續2)

單位：人、對、千分比

		遷出人數				
		往本省他縣(市)	往本市他區	廢止戶籍	其他	
福建省	其他省(市)					
35	-	-	3,805	2	1	
68	-	-	4,068	1	2	
10	-	-	1,071	2	-	
11	-	-	857	-	-	
6	-	-	922	1	1	
3	-	-	889	-	-	
7	-	-	882	-	-	
8	-	-	781	3	-	
9	-	-	817	-	-	
5	-	-	829	1	-	
4	-	-	775	-	-	
-	-	-	36	-	-	
-	-	-	27	-	-	
-	-	-	53	-	-	
1	-	-	71	-	-	
-	-	-	105	-	-	
1	-	-	50	-	-	
-	-	-	39	-	-	
1	-	-	79	-	-	
-	-	-	61	-	-	
-	-	-	114	-	-	
-	-	-	51	-	-	
-	-	-	23	-	-	
1	-	-	102	-	-	

表 2-2 戶籍

年別及里別	同一區內住址 變更人數		出生人數			死亡人數		
	遷入	遷出	合計	男	女	合計	男	女
民國100年 2011	2,008	2,008	345	177	168	285	177	108
民國101年 2012	2,903	2,903	356	186	170	244	151	93
民國102年 2013	444	444	292	135	157	256	165	91
民國103年 2014	546	546	326	177	149	261	167	94
民國104年 2015	676	676	325	166	159	266	165	101
民國105年 2016	650	650	290	143	147	315	203	112
民國106年 2017	751	751	268	140	128	283	181	102
民國107年 2018	513	513	238	114	124	277	185	92
民國108年 2019	548	548	236	120	116	293	189	104
民國109年 2020	511	511	209	103	106	270	170	100
民國110年 2021	708	1,177	220	114	106	328	215	114
旗下里	30	61	8	3	5	14	10	4
永安里	18	43	3	2	1	21	12	9
振興里	49	85	15	10	5	30	23	7
慈愛里	75	90	23	11	12	35	22	13
復興里	80	144	24	7	17	30	20	10
中華里	32	84	10	5	5	6	4	2
實踐里	60	94	11	7	4	26	12	14
北汕里	86	125	26	15	11	40	24	16
南汕里	61	99	20	12	8	28	20	8
上竹里	73	148	26	13	13	31	20	12
中洲里	51	57	17	10	7	25	21	4
安順里	26	36	6	4	2	16	9	7
中興里	67	111	31	15	16	26	18	8

動態(續完)

單位：人、對、千分比

粗出生率	粗死亡率	自然 增加率	遷入率	遷出率	社會 增加率	結婚		離婚	
						對數	粗結婚率	對數	粗離婚率
11.55	9.54	2.01	37.26	45.52	-8.26	237	7.93	91	3.05
12.02	8.24	3.78	36.59	50.94	-14.35	201	6.78	97	3.27
9.98	8.75	1.23	32.37	48.23	-15.86	201	6.87	77	2.63
11.24	9.00	2.24	36.83	41.90	-5.07	157	5.41	77	2.66
11.21	9.18	2.04	41.82	42.13	-0.31	189	6.52	69	2.38
10.02	10.88	-0.86	37.89	40.82	-2.93	185	6.39	66	2.28
9.30	9.82	-0.52	37.18	41.31	-4.13	143	4.96	60	2.08
8.31	9.67	-1.36	29.54	37.16	-7.62	162	5.66	66	2.30
8.33	10.35	-2.02	29.24	40.54	-11.30	137	4.84	79	2.79
7.48	9.66	-2.18	30.90	41.03	-10.13	136	4.86	48	1.72
7.51	12.54	-5.03	23.85	42.94	-19.09	132	4.86	60	1.72
6.23	10.90	-4.67	23.36	47.51	-24.15	4	3.12	1	0.78
2.50	17.51	-15.01	15.01	35.86	-20.85	2	1.67	1	0.83
8.62	17.24	-8.62	28.16	48.85	-20.69	8	4.60	6	3.45
9.04	13.76	-4.72	29.48	35.38	-5.90	12	5.11	6	2.36
7.22	9.03	-1.81	24.07	43.33	-19.26	20	6.02	8	2.41
5.81	3.49	2.32	18.60	48.84	-30.24	10	5.81	4	2.33
7.12	16.84	-9.72	38.86	60.88	-22.02	11	7.12	1	0.65
8.62	13.26	-4.64	5.97	41.43	-35.46	10	4.64	9	2.98
8.92	12.49	-3.57	27.21	44.16	-16.95	15	6.70	2	0.89
7.88	10.09	-2.21	23.01	46.64	-23.63	14	4.41	7	1.89
8.59	12.64	-4.05	25.78	28.82	-3.04	6	3.03	5	3.03
6.23	16.61	-10.38	27.00	37.38	-10.38	8	8.31	3	3.12
10.93	9.17	1.76	23.62	39.14	-15.52	12	2.23	7	2.47

表 2-3 現住人口

年底及里別	性別	總計	0-4 歲	5-9 歲	10-14 歲	15-19 歲	20-24 歲	25-29 歲	30-34 歲	35-39 歲
民國100年	計	29,781	1,350	1,250	1,317	1,818	2,127	2,378	2,945	2,605
2011	男	15,436	712	638	695	960	1,085	1,107	1,425	1,391
	女	14,345	638	612	622	858	1,042	1,271	1,520	1,214
民國101年	計	29,468	1,311	1,152	1,237	1,858	2,090	2,173	2,846	2,653
2012	男	15,286	696	592	639	981	1,096	1,010	1,363	1,391
	女	14,182	615	560	598	877	994	1,163	1,483	1,262
民國102年	計	29,040	1,252	1,028	1,158	1,786	1,990	2,095	2,718	2,691
2013	男	15,020	647	548	603	911	1,046	993	1,290	1,381
	女	14,020	605	480	555	875	944	1,102	1,428	1,310
民國103年	計	28,958	1,245	961	1,144	1,761	1,997	1,957	2,571	2,712
2014	男	15,010	648	519	595	915	1,063	949	1,217	1,352
	女	13,948	597	442	549	846	934	1,008	1,354	1,360
民國104年	計	29,008	1,291	816	1,079	1,797	2,028	1,926	2,457	2,691
2015	男	15,043	662	448	556	933	1,085	944	1,162	1,357
	女	13,965	629	368	523	864	943	982	1,295	1,334
民國105年	計	28,898	1,270	765	1,021	1,754	2,053	1,922	2,267	2,637
2016	男	14,954	637	409	526	898	1,129	944	1,064	1,317
	女	13,944	633	356	495	856	924	978	1,203	1,320
民國106年	計	28,763	1,200	768	938	1,685	2,119	1,903	2,066	2,583
2017	男	14,840	613	407	484	864	1,142	950	967	1,277
	女	13,923	587	361	454	821	977	953	1,099	1,306
民國107年	計	28,506	1,132	738	847	1,657	2,042	1,852	1,993	2,501
2018	男	14,680	568	378	454	872	1,069	937	950	1,214
	女	13,826	564	360	393	785	973	915	1,043	1,287
民國108年	計	28,129	1,044	722	772	1,599	1,968	1,870	1,848	2,369
2019	男	14,489	526	363	415	866	1,034	968	884	1,140
	女	13,640	518	359	357	733	934	902	964	1,229
民國109年	計	27,785	934	763	668	1,497	1,975	1,861	1,780	2,218
2020	男	14,306	455	383	362	795	1,064	946	879	1,058
	女	13,479	479	380	306	702	911	915	901	1,160
民國110年	計	27,204	849	729	656	1,380	1,885	1,808	1,766	2,218
2021	男	13,961	421	369	341	727	1,008	924	870	1,058
	女	13,243	428	360	315	653	877	884	896	1,160

資料來源：高雄市政府民政局。

之年齡分配

單位：人

40-44 歲	45-49 歲	50-54 歲	55-59 歲	60-64 歲	65-69 歲	70-74 歲	75-79 歲	80-84 歲	85-89 歲	90-94 歲	95-99 歲	100 歲以上
2,375	2,263	2,265	2,049	1,704	1,056	965	671	383	192	55	12	1
1,324	1,293	1,266	1,061	863	540	447	310	200	93	24	2	-
1,051	970	999	988	841	516	518	361	183	99	31	10	1
2,373	2,245	2,276	2,037	1,732	1,144	963	701	407	197	60	11	2
1,325	1,286	1,262	1,097	860	586	452	310	212	96	30	2	-
1,048	959	1,014	940	872	558	511	391	195	101	30	9	2
2,350	2,232	2,245	2,068	1,823	1,205	973	718	432	202	62	10	2
1,301	1,282	1,250	1,151	893	597	469	322	207	103	24	2	-
1,049	950	995	917	930	608	504	396	225	99	38	8	2
2,417	2,225	2,226	2,103	1,907	1,243	1,009	748	434	214	71	12	1
1,334	1,271	1,260	1,173	943	608	515	303	209	106	28	2	-
1,083	954	966	930	964	635	494	445	225	108	43	10	1
2,403	2,295	2,221	2,119	1,983	1,391	971	780	460	217	69	11	3
1,302	1,290	1,276	1,190	968	702	484	342	200	112	27	3	-
1,101	1,005	945	929	1,015	689	487	438	260	105	42	8	3
2,459	2,342	2,179	2,165	1,978	1,582	933	808	460	217	68	16	2
1,324	1,313	1,247	1,201	1,011	784	460	355	187	111	31	6	-
1,135	1,029	932	964	967	798	473	453	273	106	37	10	2
2,509	2,379	2,184	2,202	1,985	1,607	1,009	815	494	224	73	17	3
1,327	1,326	1,246	1,199	1,044	776	498	373	193	111	35	8	-
1,182	1,053	938	1,003	941	831	511	442	301	113	38	9	3
2,509	2,376	2,189	2,166	2,033	1,709	1,061	836	522	239	80	20	4
1,313	1,302	1,246	1,195	1,105	812	510	389	214	102	43	7	-
1,196	1,074	943	971	928	897	551	447	308	137	37	13	4
2,504	2,393	2,184	2,148	2,051	1,779	1,095	849	562	259	92	18	3
1,272	1,312	1,230	1,197	1,122	851	517	413	210	113	49	7	-
1,232	1,081	954	951	929	928	578	436	352	146	43	11	3
2,473	2,353	2,225	2,121	2,045	1,846	1,224	805	594	283	97	22	1
1,267	1,279	1,217	1,209	1,130	885	590	374	243	110	51	9	-
1,206	1,074	1,008	912	915	961	634	431	351	173	46	13	1
2,390	2,367	2,280	2,056	2,065	1,816	1,376	764	597	289	104	24	2
1,202	1,271	1,244	1,170	1,125	898	649	362	242	102	52	11	-
1,188	1,096	1,036	886	940	918	727	402	355	187	52	13	2

表 2-3 現住人口

里別	性別	總計	0-4 歲	5-9 歲	10-14 歲	15-19 歲	20-24 歲	25-29 歲	30-34 歲	35-39 歲	40-44 歲
旗下里	計	1,272	26	31	27	47	80	92	76	77	97
	男	661	13	13	15	22	48	52	40	46	52
	女	611	13	18	12	25	32	40	36	31	45
永安里	計	1,177	37	28	29	60	85	69	86	88	109
	男	613	22	17	13	34	52	39	47	40	50
	女	564	15	11	16	26	33	30	39	48	59
振興里	計	1,704	51	43	36	74	122	103	124	167	132
	男	884	29	23	22	35	67	55	61	76	67
	女	820	22	20	14	39	55	48	63	91	65
慈愛里	計	2,552	85	65	67	146	185	151	164	199	244
	男	1,287	43	27	37	71	91	70	86	92	129
	女	1,265	42	38	30	75	94	81	78	107	115
復興里	計	3,268	93	105	79	183	236	215	214	266	289
	男	1,629	38	59	40	90	134	106	100	120	131
	女	1,639	55	46	39	93	102	109	114	146	158
中華里	計	1,688	52	60	54	84	137	132	107	147	140
	男	824	30	25	23	40	65	67	52	76	69
	女	864	22	35	31	44	72	65	55	71	71
實踐里	計	1,510	37	35	24	56	101	123	89	143	125
	男	780	19	16	12	33	51	63	54	74	72
	女	730	18	19	12	23	50	60	35	69	53
北汕里	計	2,985	88	87	103	186	221	194	177	221	264
	男	1,541	45	49	56	103	120	95	88	108	128
	女	1,444	43	38	47	83	101	99	89	113	136
南汕里	計	2,200	64	39	42	87	145	173	164	173	170
	男	1,179	34	19	17	52	81	89	82	78	88
	女	1,021	30	20	25	35	64	84	82	95	82

之年齡分配(續1)

單位：人

45-49 歲	50-54 歲	55-59 歲	60-64 歲	65-69 歲	70-74 歲	75-79 歲	80-84 歲	85-89 歲	90-94 歲	95-99 歲	100 歲以上
119	124	100	102	93	87	42	41	12	4	1	1
62	63	55	58	51	33	24	19	3	-	-	-
57	61	45	44	42	54	18	22	9	4	1	1
92	100	75	97	82	58	34	28	15	6	2	-
53	53	35	46	44	32	13	11	5	3	2	-
39	47	40	51	38	26	21	17	10	3	-	-
116	145	128	126	129	95	44	48	25	6	4	-
69	78	67	79	66	45	18	21	7	6	1	-
47	67	61	47	63	50	26	27	18	-	3	-
241	189	206	204	150	129	61	48	34	9	5	-
114	103	125	110	71	60	32	19	13	1	3	-
127	86	81	94	79	69	29	29	21	8	2	-
310	251	229	250	216	153	78	68	30	10	2	-
166	142	122	134	111	57	34	23	5	6	2	-
144	109	107	116	105	96	44	45	25	4	-	-
125	141	118	124	117	78	41	30	16	5	-	-
59	67	68	51	67	32	20	12	7	4	-	-
66	74	50	73	5	46	21	18	9	1	-	-
117	142	142	124	110	71	40	30	13	8	2	-
58	64	85	74	48	34	18	10	5	3	1	-
59	78	57	50	62	37	22	20	8	5	1	-
301	263	211	189	165	153	86	59	24	12	-	-
161	147	128	107	71	66	38	22	8	6	-	-
140	116	83	82	94	57	48	37	16	6	-	-
208	166	186	187	136	145	54	55	22	7	3	-
122	99	108	106	69	75	26	24	9	3	1	-
86	67	78	81	67	70	28	31	13	4	2	-

表 2-3 現住人口

里別	性別	總計	0-4 歲	5-9 歲	10-14 歲	15-19 歲	20-24 歲	25-29 歲	30-34 歲	35-39 歲	40-44 歲
上竹里	計	3,118	110	106	80	176	219	198	186	249	303
	男	1,625	47	52	40	98	110	102	90	118	154
	女	1,493	63	54	40	78	109	96	96	131	149
中洲里	計	1,964	66	31	31	85	117	143	133	151	146
	男	1,024	30	15	20	41	58	76	67	70	65
	女	940	36	16	11	44	59	67	66	81	81
安順里	計	956	23	20	13	52	55	65	47	60	88
	男	520	12	12	6	28	30	34	24	31	46
	女	436	11	8	7	24	25	31	23	29	42
中興里	計	2,810	117	79	71	144	182	150	199	277	283
	男	1,394	59	42	40	80	101	76	79	129	151
	女	1,416	58	37	31	64	81	74	120	148	132

之年齡分配(續完)

單位：人

45-49 歲	50-54 歲	55-59 歲	60-64 歲	65-69 歲	70-74 歲	75-79 歲	80-84 歲	85-89 歲	90-94 歲	95-99 歲	100 歲以上
272	256	222	210	226	150	100	61	26	13	1	-
154	140	133	124	112	82	54	27	10	6	-	-
118	116	89	86	114	68	46	34	16	7	1	-
154	182	184	174	127	81	68	50	25	12	1	-
84	104	107	104	68	47	34	18	10	8	-	-
70	78	77	70	59	34	34	32	15	4	1	-
86	105	65	66	80	58	35	28	12	3	1	-
53	62	42	32	39	35	19	11	4	-	-	-
33	43	23	34	41	23	16	17	8	3	1	-
226	216	190	212	185	128	81	51	35	9	2	1
116	122	95	100	81	61	32	25	16	6	1	-
110	94	95	112	104	67	49	26	19	3	1	1

表 2-4 現住人口

年底及里別	年齡分配			
	0-14歲 (人)	比率 (%)	15-64歲 (人)	比率 (%)
民國100年 2011	3,917	13.15	22,529	75.65
民國101年 2012	3,700	12.56	22,283	75.62
民國102年 2013	3,438	11.84	21,998	75.75
民國103年 2014	3,350	11.57	21,876	75.54
民國104年 2015	3,186	10.98	21,920	75.57
民國105年 2016	3,056	10.58	21,756	75.29
民國106年 2017	2,906	10.10	21,615	75.15
民國107年 2018	2,717	9.53	21,318	74.78
民國108年 2019	2,538	9.02	20,934	74.42
民國109年 2020	2,538	9.02	20,934	74.42
民國110年 2021	2,234	8.21	19,998	73.51
旗下里	84	6.60	907	71.31
永安里	94	7.99	858	72.90
振興里	130	7.63	1,223	71.77
慈愛里	217	8.50	1,899	74.41
復興里	277	8.48	2,434	74.48
中華里	166	9.83	1,235	73.16
實踐里	96	6.36	1,140	75.50
北汕里	278	9.31	2,208	73.97
南汕里	145	6.59	1,655	75.23
上竹里	296	9.49	2,250	72.16
中洲里	128	6.52	1,455	74.08
安順里	56	5.86	683	71.44
中興里	267	9.50	2,051	72.99

資料來源：高雄市政府民政局。

之年齡結構

年齡分配		扶老比 (%)	扶幼比 (%)	扶養比 (%)	老化 指數
65歲以上 (人)	比率 (%)				
3,335	11.20	14.80	17.39	32.19	85.14
3,485	11.83	15.64	16.60	32.24	94.19
3,604	12.41	16.38	15.63	32.01	104.83
3,732	12.89	17.06	15.31	32.37	111.40
3,902	13.45	17.80	14.53	32.34	122.47
4,086	14.14	18.78	14.05	32.83	133.70
4,242	14.75	19.63	13.44	33.07	145.97
4,471	15.68	20.97	12.75	33.72	164.56
4,657	16.56	22.25	12.12	34.37	183.49
4,657	16.56	22.25	12.12	34.37	183.49
4,972	18.28	24.86	11.17	36.03	222.56
281	22.09	30.98	9.26	40.24	334.52
225	19.12	26.22	10.96	37.18	239.36
351	20.60	28.70	10.63	39.33	270.00
436	17.08	22.96	11.43	34.39	200.92
557	17.04	22.88	11.38	34.26	201.08
287	17.00	23.24	13.44	36.68	172.89
274	18.15	24.04	8.42	32.46	285.42
499	16.72	22.60	12.59	35.19	179.50
400	18.18	24.17	8.76	32.93	275.86
572	18.35	25.42	13.16	38.58	193.24
381	19.40	26.19	8.80	34.98	297.66
217	22.70	31.77	8.20	39.97	387.50
492	17.51	23.99	13.02	37.01	184.27

表 2-5 15歲以上現住人口之

年底及年齡組別	性別	總計	識字者				
			合計	博士		碩士	
				畢業	肄業	畢業	肄業
民國100年 2011	計	29,781	25,864	17	16	329	161
	男	15,436	13,391	13	10	215	93
	女	14,345	12,473	4	6	114	68
民國101年 2012	計	29,468	25,768	19	20	365	166
	男	15,286	13,359	14	11	230	107
	女	14,182	12,409	5	9	135	59
民國102年 2013	計	25,602	24,884	22	18	384	172
	男	13,222	13,128	18	8	244	108
	女	12,380	11,756	4	10	140	64
民國103年 2014	計	25,608	24,914	24	17	405	200
	男	13,248	13,162	20	10	263	123
	女	12,360	11,752	4	7	142	77
民國104年 2015	計	25,822	25,162	25	16	470	203
	男	13,377	13,297	19	11	301	120
	女	12,445	11,865	6	5	169	83
民國105年 2016	計	25,842	25,221	27	16	489	227
	男	13,382	13,309	21	11	310	131
	女	12,460	11,912	6	5	179	96
民國106年 2017	計	25,857	25,263	28	18	535	229
	男	13,336	13,270	21	12	335	129
	女	12,521	11,993	7	6	200	100
民國107年 2018	計	25,789	25,227	29	19	582	209
	男	13,280	13,218	22	13	366	119
	女	12,509	12,009	7	6	216	90
民國108年 2019	計	25,591	25,062	27	21	592	217
	男	13,185	13,131	21	14	365	124
	女	12,406	11,931	6	7	227	93
民國109年 2020	計	25,420	24,920	28	20	600	238
	男	13,106	13,057	23	13	364	132
	女	12,314	11,863	5	7	236	106
民國110年 2021	計	24,970	24,497	27	21	592	251
	男	12,830	12,787	21	15	362	141
	女	12,140	11,710	6	6	230	110
15 ~ 19 歲	計	1,380	1,380	-	-	-	-
	男	727	727	-	-	-	-
	女	653	653	-	-	-	-
20 ~ 24 歲	計	1,885	1,885	-	-	4	72
	男	1,008	1,008	-	-	3	48
	女	877	877	-	-	1	24

資料來源：高雄市政府民政局。

教育程度－按年齡別分

單位：人

識字者					
大學 (含獨立學院)		專科			
		二、三年制		五年制後二年	
畢業	肄業	畢業	肄業	畢業	肄業
2,183	1,186	995	235	631	78
956	641	435	130	353	49
1,227	545	560	105	278	29
2,340	1,248	976	229	638	77
1,028	688	430	124	356	49
1,312	560	546	105	282	28
2,474	1,309	974	218	632	72
1,076	710	438	110	356	50
1,398	599	536	108	276	22
2,631	1,362	974	216	625	72
1,169	747	439	116	356	50
1,462	615	535	100	269	22
2,806	1,416	978	222	636	70
1,251	796	442	124	355	48
1,555	620	536	98	281	22
2,942	1,460	993	237	662	73
1,325	820	459	135	380	47
1,617	640	534	102	282	26
3,109	1,487	990	226	654	78
1,408	795	465	119	382	47
1,701	692	525	107	272	31
3,214	1,510	1,000	212	679	68
1,450	799	476	111	384	45
1,764	711	524	101	295	23
3,354	1,527	977	214	689	60
1,524	829	463	112	386	41
1,830	698	514	102	303	19
3,450	1,523	3	208	683	58
1,576	816	461	113	380	41
1,874	707	498	95	303	17
3,461	1,514	948	213	672	57
1,559	808	459	119	378	42
1,902	706	489	94	294	15
-	314	-	13	-	2
-	148	-	9	-	2
-	166	-	4	-	-
399	740	31	31	88	-
153	414	21	15	30	-
246	326	10	16	58	-

表 2-5 15歲以上現住人口之

年底及年齡組別	性別	識字者				
		高級中等				
		普通教育(高中)		職業教育(高職)		
		畢業	肄業	畢業	肄業	五專前三年肄業
民國100年 2011	計	861	462	5,003	1,590	200
	男	457	274	2,608	913	70
	女	404	188	2,395	677	130
民國101年 2012	計	846	465	4,979	1,539	204
	男	448	272	2,602	901	74
	女	398	193	2,377	638	130
民國102年 2013	計	822	481	4,956	1,494	215
	男	441	271	2,601	881	68
	女	381	210	2,355	613	147
民國103年 2014	計	808	466	4,966	1,505	222
	男	428	249	2,615	888	72
	女	380	217	2,351	617	150
民國104年 2015	計	818	458	5,016	1,539	221
	男	431	245	2,658	915	72
	女	387	213	2,358	624	149
民國105年 2016	計	799	483	5,045	1,520	223
	男	422	257	2,682	897	76
	女	377	226	2,363	623	147
民國106年 2017	計	815	494	5,074	1,506	224
	男	420	269	2,698	899	82
	女	395	225	2,376	607	142
民國107年 2018	計	815	512	5,067	1,516	220
	男	423	268	2,716	913	87
	女	392	244	2,351	603	133
民國108年 2019	計	819	482	5,022	1,476	212
	男	416	253	2,692	887	88
	女	403	229	2,330	589	124
民國109年 2020	計	810	486	5,048	1,462	214
	男	412	258	2,724	888	92
	女	398	228	2,324	574	122
民國110年 2021	計	794	464	5,036	1,404	204
	男	401	248	2,711	847	79
	女	393	216	2,325	557	125
15 ~ 19 歲	計	9	262	86	464	138
	男	8	133	54	262	49
	女	1	129	32	202	89
20 ~ 24 歲	計	30	9	301	108	42
	男	17	6	191	71	21
	女	13	3	110	37	21

資料來源：高雄市政府民政局。

教育程度—按年齡別分(續1)

單位：人

識字者							不識字者
國(初)中		初職		小學		自修	
畢業	肄業	畢業	肄業	畢業	肄業		
4,426	645	13	4	4,743	1,238	66	782
2,778	425	9	3	2,456	381	20	102
1,648	220	4	1	2,287	857	46	680
4,394	619	12	4	4,643	1,178	67	740
2,746	399	8	3	2,399	354	18	98
1,648	220	4	1	2,244	824	49	642
4,282	631	12	4	4,514	1,138	60	718
2,679	401	8	3	2,309	333	15	94
1,603	230	4	1	2,205	805	45	624
4,244	601	11	5	4,416	1,089	55	694
2,638	396	7	4	2,241	319	12	86
1,606	205	4	1	2,175	770	43	608
4,207	633	11	5	4,306	1,057	49	660
2,622	394	7	4	2,159	314	9	80
1,585	239	4	1	2,147	743	40	580
4,174	543	11	4	4,177	1,069	47	621
2,593	342	7	3	2,070	314	7	73
1,581	201	4	1	2,107	755	40	548
4,115	554	10	4	4,056	1,013	44	594
2,547	350	7	3	1,986	290	6	66
1,568	204	3	1	2,070	723	38	528
4,070	532	10	5	3,953	964	41	562
2,507	329	7	3	1,913	262	5	62
1,563	203	3	2	2,040	702	36	500
4,018	540	8	5	3,840	922	40	529
2,469	334	6	3	1,845	254	5	54
1,549	206	2	2	1,995	668	35	475
3,953	515	8	3	3,716	899	39	500
2,422	325	6	1	1,759	246	5	49
1,531	190	2	2	1,957	653	34	451
3,891	512	6	3	3,552	838	37	473
2,381	325	4	1	1,661	221	4	43
1,510	187	2	2	1,891	617	33	430
11	39	-	-	3	39	-	-
9	26	-	-	2	25	-	-
2	13	-	-	1	14	-	-
24	5	-	-	-	1	-	-
15	2	-	-	-	1	-	-
9	3	-	-	-	-	-	-

表 2-5 15歲以上現住人口之

年齡組別	性別	總計	識字者				
			合計	博士		碩士	
				畢業	肄業	畢業	肄業
25 ~ 29 歲	計	1,808	1,808	-	2	108	62
	男	924	924	-	1	72	29
	女	884	884	-	1	36	33
30 ~ 34 歲	計	1,766	1,766	1	8	105	33
	男	870	870	-	5	65	17
	女	896	896	1	3	40	16
35 ~ 39 歲	計	2,001	2,001	5	4	121	27
	男	973	973	5	3	72	13
	女	1,028	1,028	-	1	49	14
40 ~ 44 歲	計	2,390	2,388	3	4	85	21
	男	1,202	1,202	3	4	43	12
	女	1,188	1,186	-	-	42	9
45 ~ 49 歲	計	2,367	2,367	5	2	68	19
	男	1,271	1,271	2	1	40	12
	女	1,096	1,096	3	1	28	7
50 ~ 54 歲	計	2,280	2,275	5	1	51	8
	男	1,244	1,241	3	1	31	4
	女	1,036	1,034	1	-	20	4
55 ~ 59 歲	計	2,056	2,050	4	-	27	7
	男	1,170	1,170	4	-	17	4
	女	886	880	-	-	10	3
60 ~ 64 歲	計	2,065	2,022	1	-	17	-
	男	1,125	1,124	1	-	14	-
	女	940	898	-	-	3	-
65 歲以上	計	4,972	4,555	3	-	6	2
	男	2,316	2,277	3	-	5	2
	女	2,656	2,278	-	-	1	-

資料來源：高雄市政府民政局。

教育程度—按年齡別分(續2)

單位：人

識字者					
大學 (含獨立學院)		專科			
		二、三年制		五年制後二年	
畢業	肄業	畢業	肄業	畢業	肄業
803	206	37	25	42	-
371	112	16	17	14	-
432	94	21	8	28	-
752	94	61	25	29	1
326	58	34	17	6	-
426	36	27	8	23	1
596	52	125	43	28	3
261	28	57	24	8	2
335	24	68	19	20	1
395	34	230	37	55	16
169	15	83	18	21	9
226	19	147	19	34	7
236	30	212	18	97	7
114	14	92	8	56	8
122	16	120	10	41	1
114	20	122	6	98	10
55	6	66	2	62	9
59	14	56	4	36	1
75	6	65	6	87	4
43	4	42	3	60	4
32	2	23	3	27	-
44	6	37	5	79	10
32	2	25	4	61	7
12	4	12	1	18	3
47	12	28	4	69	2
35	7	23	2	60	1
12	5	5	2	9	1

表 2-5 15歲以上現住人口之

年齡組別	性別	識字者				
		高級中等				
		普通教育(高中)		職業教育(高職)		
		畢業	肄業	畢業	肄業	五專前三年肄業
25 ~ 29 歲	計	19	8	308	125	8
	男	11	3	177	77	-
30 ~ 34 歲	女	8	5	131	48	8
	計	39	9	397	117	8
35 ~ 39 歲	男	21	4	202	69	1
	女	18	5	195	48	7
40 ~ 44 歲	計	43	43	530	162	4
	男	14	26	261	101	4
45 ~ 49 歲	女	29	17	269	61	-
	計	105	18	823	108	-
50 ~ 54 歲	男	45	10	452	63	-
	女	60	8	371	45	-
55 ~ 59 歲	計	127	26	792	82	2
	男	66	14	403	56	2
60 ~ 64 歲	女	61	12	398	26	-
	計	126	24	720	91	-
65 歲以上	男	54	15	367	56	-
	女	72	9	353	35	-
65 歲以上	計	100	30	443	58	1
	男	52	19	232	34	1
65 歲以上	女	48	11	211	24	-
	計	88	17	343	47	-
65 歲以上	男	46	9	182	31	-
	女	42	8	161	16	-
65 歲以上	計	108	18	293	42	1
	男	67	9	190	27	1
65 歲以上	女	41	9	103	15	-

資料來源：高雄市政府民政局。

教育程度—按年齡別分(續完)

單位：人

識字者								不識字者
國(初)中		初職		小學		自修		
畢業	肄業	畢業	肄業	畢業	肄業			
50	2	-	-	3	-	-	-	
24	-	-	-	-	-	-	-	
26	2	-	-	3	-	-	-	
77	6	-	-	-	4	-	-	
42	1	-	-	-	2	-	-	
35	5	-	-	-	2	-	-	
149	36	-	-	19	11	-	-	
70	20	-	-	1	3	-	-	
79	16	-	-	18	8	-	-	
356	50	-	-	38	10	-	2	
220	26	-	-	8	1	-	-	
136	24	-	-	30	9	-	2	
525	68	-	-	38	11	-	-	
322	48	-	-	11	2	-	-	
203	20	-	-	27	9	-	-	
700	66	-	-	93	18	2	5	
422	47	-	-	36	5	-	3	
278	19	-	-	57	13	2	2	
787	86	-	1	236	23	4	6	
502	60	-	-	84	5	-	-	
285	26	-	1	152	18	4	6	
691	61	-	-	529	43	4	43	
426	36	-	-	237	11	-	1	
265	25	-	-	292	32	4	42	
521	93	6	2	2,593	678	27	417	
329	59	4	1	1,282	166	4	39	
192	34	2	1	1,311	512	23	378	

表 2-6 現住人口之婚姻

年底別及年齡組別	總計			未婚		
	計	男	女	計	男	女
民國100年 2011	29,781	15,436	14,345	13,097	7,344	5,753
民國101年 2012	29,468	15,286	14,182	12,870	7,233	5,637
民國102年 2013	29,040	15,020	14,020	12,538	7,014	5,524
民國103年 2014	28,958	15,010	13,948	12,453	7,030	5,423
民國104年 2015	29,008	15,043	13,965	12,452	7,033	5,419
民國105年 2016	28,898	14,954	13,944	12,386	6,975	5,411
民國106年 2017	28,763	14,840	13,923	12,313	6,928	5,385
民國107年 2018	28,506	14,680	13,826	12,102	6,799	5,303
民國108年 2019	28,122	14,487	13,635	11,862	6,670	5,192
民國109年 2020	27,785	14,306	13,479	11,652	6,573	5,079
民國110年 2021	27,204	13,961	13,243	11,317	6,371	4,946
未滿15歲	2,234	1,131	1,103	2,234	1,131	1,103
15~19歲	1,380	727	653	1,378	727	651
20~24歲	1,885	1,008	877	1,819	988	831
25~29歲	1,808	924	884	1,453	811	642
30~34歲	1,766	870	896	997	579	418
35~39歲	2,001	973	1,028	836	505	331
40~44歲	2,390	1,202	1,188	782	478	304
45~49歲	2,367	1,271	1,096	640	398	242
50~54歲	2,280	1,244	1,036	450	281	169
55~59歲	2,056	1,170	886	299	187	112
60~64歲	2,065	1,125	940	229	156	73
65~69歲	1,816	898	918	115	77	38
70~74歲	1,376	649	727	57	34	23
75~79歲	764	362	402	13	10	3
80~84歲	597	242	355	10	7	3
85~89歲	289	102	187	3	1	2
90~94歲	104	52	52	1	-	1
95~99歲	24	11	13	1	1	-
100歲以上	2	-	2	-	-	-

備註：自108年5月24日起同性婚姻合法化，「有偶」、「離婚/終止結婚」及「喪偶」項下分列「不同性別」及「相同性別」統計資料。

資料來源：高雄市政府民政局。

狀況－按年齡別分

單位：人

有偶								
合計			不同性別			相同性別		
計	男	女	計	男	女	計	男	女
12,325	6,326	5,999	12,325	6,326	5,999	-	-	-
12,180	6,250	5,930	12,180	6,250	5,930	-	-	-
12,028	6,175	5,853	12,028	6,175	5,853	-	-	-
11,957	6,119	5,838	11,957	6,119	5,838	-	-	-
11,940	6,106	5,834	11,940	6,106	5,834	-	-	-
11,844	6,083	5,761	11,844	6,083	5,761	-	-	-
11,711	6,006	5,705	11,711	6,006	5,705	-	-	-
11,584	5,942	5,642	11,584	5,942	5,642	-	-	-
11,342	5,817	5,525	11,338	5,817	5,521	4	-	4
11,178	5,734	5,444	11,164	5,731	5,433	14	3	11
10,930	5,605	5,325	10,915	5,603	5,312	15	2	13
-	-	-	-	-	-	-	-	-
2	-	2	2	-	2	-	-	-
56	17	39	56	17	39	-	-	-
314	97	217	312	97	215	2	-	2
671	249	422	667	249	418	4	-	4
966	384	582	959	384	575	7	-	7
1,256	556	700	1,255	555	700	1	1	-
1,243	639	604	1,242	638	604	1	1	-
1,240	663	577	1,240	663	577	-	-	-
1,217	686	531	1,217	686	531	-	-	-
1,249	711	538	1,249	711	538	-	-	-
1,154	638	516	1,154	638	516	-	-	-
807	472	335	-	-	-	-	-	-
414	266	148	-	-	-	-	-	-
234	149	85	-	-	-	-	-	-
82	55	27	-	-	-	-	-	-
22	21	1	-	-	-	-	-	-
3	2	1	-	-	-	-	-	-
-	-	-	-	-	-	-	-	-

表 2-6 現住人口之婚姻

年底別及年齡組別	離婚/終止結婚								
	合計			不同性別			相同性別		
	計	男	女	計	男	女	計	男	女
民國100年 2011	2,421	1,361	1,060	2,421	1,361	1,060	-	-	-
民國101年 2012	2,509	1,412	1,097	2,509	1,412	1,097	-	-	-
民國102年 2013	2,534	1,434	1,100	2,534	1,434	1,100	-	-	-
民國103年 2014	2,605	1,473	1,132	2,605	1,473	1,132	-	-	-
民國104年 2015	2,649	1,508	1,141	2,649	1,508	1,141	-	-	-
民國105年 2016	2,691	1,515	1,176	2,691	1,515	1,176	-	-	-
民國106年 2017	2,739	1,514	1,225	2,739	1,514	1,225	-	-	-
民國107年 2018	2,804	1,555	1,249	2,804	1,555	1,249	-	-	-
民國108年 2019	2,855	1,601	1,254	2,855	1,601	1,254	-	-	-
民國109年 2020	2,860	1,594	1,266	2,858	1,594	1,264	2	-	2
民國110年 2021	2,864	1,595	1,269	2,861	1,594	1,267	3	1	2
未滿15歲	-	-	-	-	-	-	-	-	-
15~19歲	-	-	-	-	-	-	-	-	-
20~24歲	9	3	6	8	3	5	1	-	1
25~29歲	41	16	25	39	15	24	2	1	1
30~34歲	96	42	54	96	42	54	-	-	-
35~39歲	183	84	99	183	84	99	-	-	-
40~44歲	327	164	163	327	164	163	-	-	-
45~49歲	423	226	197	423	226	197	-	-	-
50~54歲	505	287	218	505	287	218	-	-	-
55~59歲	428	277	151	428	277	151	-	-	-
60~64歲	370	221	149	370	221	149	-	-	-
65~69歲	243	140	103	243	140	103	-	-	-
70~74歲	137	74	63	137	74	63	-	-	-
75~79歲	60	38	22	60	38	22	-	-	-
80~84歲	25	14	11	25	14	11	-	-	-
85~89歲	9	4	5	9	4	5	-	-	-
90~94歲	7	4	3	7	4	3	-	-	-
95~99歲	1	1	-	1	1	-	-	-	-
100歲以上	-	-	-	-	-	-	-	-	-

備註：自108年5月24日起同性婚姻合法化，「有偶」、「離婚/終止結婚」及「喪偶」項下分列「不同性別」及「相同性別」統計資料。

資料來源:高雄市政府民政局。

狀況－按年齡別分(續)

單位：人

喪偶								
合計			不同性別			相同性別		
計	男	女	計	男	女	計	男	女
1,938	405	1,533	1,938	405	1,533	-	-	-
1,909	391	1,518	1,909	391	1,518	-	-	-
1,940	397	1,543	1,940	397	1,543	-	-	-
1,943	388	1,555	1,943	388	1,555	-	-	-
1,967	396	1,571	1,967	396	1,571	-	-	-
1,977	381	1,596	1,977	381	1,596	-	-	-
2,000	392	1,608	2,000	392	1,608	-	-	-
2,016	384	1,632	2,016	384	1,632	-	-	-
2,063	399	1,664	2,063	399	1,664	-	-	-
2,095	405	1,690	2,095	405	1,690	-	-	-
2,093	390	1,703	2,092	390	1,702	1	-	1
-	-	-	-	-	-	-	-	-
-	-	-	-	-	-	-	-	-
1	-	1	1	-	1	-	-	-
-	-	-	-	-	-	-	-	-
2	-	2	1	-	1	1	-	1
16	-	16	16	-	16	-	-	-
25	4	21	25	4	21	-	-	-
61	8	53	61	8	53	-	-	-
85	13	72	85	13	72	-	-	-
112	20	92	112	20	92	-	-	-
217	37	180	217	37	180	-	-	-
304	43	261	304	43	261	-	-	-
375	69	306	375	69	306	-	-	-
277	48	229	277	48	229	-	-	-
328	72	256	328	72	256	-	-	-
195	42	153	195	42	153	-	-	-
74	2	47	74	27	47	-	-	-
19	7	12	19	7	12	-	-	-
2	0	2	2	0	2	-	-	-

表 2-7 現住人口之婚姻

年底別及年齡組別	總計			未婚		
	計	男	女	計	男	女
民國100年 2011	29,781	15,436	14,345	13,097	7,344	5,753
民國101年 2012	29,468	15,286	14,182	12,870	7,233	5,637
民國102年 2013	29,040	15,020	14,020	12,538	7,014	5,524
民國103年 2014	28,958	15,010	13,948	12,453	7,030	5,423
民國104年 2015	29,008	15,043	13,965	12,452	7,033	5,419
民國105年 2016	28,898	14,954	13,944	12,386	6,975	5,411
民國106年 2017	28,763	14,840	13,923	12,313	6,928	5,385
民國107年 2018	28,506	14,680	13,826	12,102	6,799	5,303
民國108年 2019	28,129	14,489	13,640	11,862	6,670	5,192
民國109年 2020	27,785	14,306	13,479	11,652	6,573	5,079
民國110年 2021	27,204	13,961	13,243	11,317	6,371	4,946
旗下里	1,272	661	611	532	300	232
永安里	1,177	613	564	519	306	213
振興里	1,704	884	820	717	409	308
慈愛里	2,552	1,287	1,265	1,080	611	469
復興里	3,268	1,629	1,639	1,418	803	615
中華里	1,688	824	864	757	398	359
實踐里	1,510	780	730	642	373	269
北汕里	2,985	1,541	1,444	1,280	743	537
南汕里	2,200	1,179	1,021	858	498	360
上竹里	3,118	1,625	1,493	1,271	680	591
中洲里	1,964	1,024	940	766	430	336
安順里	956	520	436	353	212	141
中興里	2,810	1,394	1,416	1,124	608	516

備註：1.自108年5月24日起同性婚姻合法化，「有偶」、「離婚/終止結婚」及「喪偶」項下分列「不同性別」及「相同性別」統計資料。

2.里別資料因內政部戶政資訊系統改版尚無產製資料。

資料來源:高雄市政府民政局。

狀況－按里別分

單位：人

有偶								
合計			不同性別			相同性別		
計	男	女	計	男	女	計	男	女
12,325	6,326	5,999	12,325	6,326	5,999	-	-	-
12,180	6,250	5,930	12,180	6,250	5,930	-	-	-
12,028	6,175	5,853	12,028	6,175	5,853	-	-	-
11,957	6,119	5,838	11,957	6,119	5,838	-	-	-
11,940	6,106	5,834	11,940	6,106	5,834	-	-	-
11,844	6,083	5,761	11,844	6,083	5,761	-	-	-
11,711	6,006	5,705	11,711	6,006	5,705	-	-	-
11,584	5,942	5,642	11,584	5,942	5,642	-	-	-
11,349	5,819	5,530	11,342	5,817	5,525	7	2	5
11,178	5,734	5,444	11,164	5,731	5,433	14	3	11
10,930	5,605	5,325	10,915	5,603	5,312	15	2	13
501	273	228	501	273	228	-	-	-
447	232	215	446	231	215	1	1	-
658	337	321	658	337	321	-	-	-
990	477	513	985	477	508	5	-	5
1,258	619	639	1,256	618	638	2	1	1
651	324	327	651	324	327	-	-	-
570	296	274	570	296	274	-	-	-
1,118	574	544	1,115	574	541	3	-	3
923	497	426	923	497	426	-	-	-
1,321	700	621	1,319	700	619	2	-	2
817	436	381	815	436	379	2	-	2
430	233	197	430	233	197	-	-	-
1,246	607	639	1,246	607	639	-	-	-

表 2-7 現住人口之婚姻

年底別及年齡組別	離婚/終止結婚								
	合計			不同性別			相同性別		
	計	男	女	計	男	女	計	男	女
民國100年 2011	2,421	1,361	1,060	2,421	1,361	1,060	-	-	-
民國101年 2012	2,509	1,412	1,097	2,509	1,412	1,097	-	-	-
民國102年 2013	2,534	1,434	1,100	2,534	1,434	1,100	-	-	-
民國103年 2014	2,605	1,473	1,132	2,605	1,473	1,132	-	-	-
民國104年 2015	2,649	1,508	1,141	2,649	1,508	1,141	-	-	-
民國105年 2016	2,691	1,515	1,176	2,691	1,515	1,176	-	-	-
民國106年 2017	2,739	1,514	1,225	2,739	1,514	1,225	-	-	-
民國107年 2018	2,804	1,555	1,249	2,804	1,555	1,249	-	-	-
民國108年 2019	2,855	1,601	1,254	2,855	1,601	1,254	-	-	-
民國109年 2020	2,860	1,594	1,266	2,858	1,594	1,264	2	-	2
民國110年 2021	2,864	1,595	1,269	2,861	1,594	1,267	3	1	2
旗下里	132	71	61	132	71	61	-	-	-
永安里	113	61	52	113	61	52	-	-	-
振興里	194	115	79	194	115	79	-	-	-
慈愛里	299	172	127	298	172	126	1	-	1
復興里	323	172	151	323	172	151	-	-	-
中華里	169	77	92	169	77	92	-	-	-
實踐里	156	89	67	156	89	67	-	-	-
北汕里	357	192	165	357	192	165	-	-	-
南汕里	250	141	109	250	141	109	-	-	-
上竹里	309	186	123	309	186	123	-	-	-
中洲里	215	123	92	215	123	92	-	-	-
安順里	98	57	41	96	56	40	2	1	1
中興里	249	139	110	249	139	110	-	-	-

備註：1.自108年5月24日起同性婚姻合法化，「有偶」、「離婚/終止結婚」及「喪偶」項下分列「不同性別」及「相同性別」統計資料。

2.里別資料因內政部戶政資訊系統改版尚無產製資料。

資料來源:高雄市政府民政局。

狀況－按里別分(續)

單位：人

喪偶								
合計			不同性別			相同性別		
計	男	女	計	男	女	計	男	女
1,938	405	1,533	1,938	405	1,533	-	-	-
1,909	391	1,518	1,909	391	1,518	-	-	-
1,940	397	1,543	1,940	397	1,543	-	-	-
1,943	388	1,555	1,943	388	1,555	-	-	-
1,967	396	1,571	1,967	396	1,571	-	-	-
1,977	381	1,596	1,977	381	1,596	-	-	-
2,000	392	1,608	2,000	392	1,608	-	-	-
2,016	384	1,632	2,016	384	1,632	-	-	-
2,063	399	1,664	2,063	399	1,664	-	-	-
2,095	405	1,690	2,095	405	1,690	1	-	1
2,093	390	1,703	2,092	390	1,702	1	0	1
107	17	90	107	17	90	-	-	-
98	14	84	98	14	84	-	-	-
135	23	112	135	23	112	-	-	-
183	27	156	183	27	156	-	-	-
269	35	234	269	35	234	-	-	-
111	25	86	110	25	85	1	-	1
142	22	120	142	22	120	-	-	-
230	32	198	230	32	198	-	-	-
169	43	126	169	43	126	-	-	-
217	59	158	217	59	158	-	-	-
166	35	131	166	35	131	-	-	-
75	18	57	75	18	57	-	-	-
191	40	151	191	40	151	-	-	-

表 2-8 現住原

年底及里別	戶數(戶)		
	合計	平地原住民	山地原住民
民國100年 2011	40	8	32
民國101年 2012	39	8	31
民國102年 2013	41	10	31
民國103年 2014	45	11	34
民國104年 2015	49	14	35
民國105年 2016	52	13	39
民國106年 2017	56	18	38
民國107年 2018	53	15	38
民國108年 2019	56	16	40
民國109年 2020	56	19	37
民國110年 2021	140	47	93
旗下里	-	-	-
永安里	1	1	-
振興里	5	1	4
慈愛里	14	6	8
復興里	46	7	39
中華里	16	1	15
實踐里	16	8	8
北汕里	12	11	1
南汕里	3	-	3
上竹里	15	5	10
中洲里	2	-	2
安順里	2	2	-
中興里	8	5	3

資料來源：高雄市政府民政局。

住民戶口數

人口數(人)								
合計			平地原住民			山地原住民		
計	男	女	計	男	女	計	男	女
121	49	72	27	7	20	94	42	52
109	46	63	25	6	19	84	40	44
121	51	70	30	9	21	91	42	49
122	55	67	28	10	18	94	45	49
141	59	82	38	14	24	103	45	58
150	60	90	41	13	28	109	47	62
158	65	93	48	18	30	110	47	63
148	66	82	47	18	29	101	48	53
150	67	83	50	18	32	100	49	51
140	62	78	47	19	28	93	43	50
140	62	78	47	19	28	93	43	50
-	-	-	-	-	-	-	-	-
1	-	1	1	-	1	-	-	-
5	3	2	1	1	-	4	2	2
14	6	8	6	2	4	8	4	4
46	25	21	7	5	2	39	20	19
16	6	10	1	-	1	15	6	9
16	7	9	8	3	5	8	4	4
12	2	10	11	2	9	1	-	1
3	3	-	-	-	-	3	3	-
15	6	9	5	2	3	10	4	6
2	-	2	-	-	-	2	-	2
2	1	1	2	1	1	-	-	-
8	3	5	5	3	2	3	-	3

表 2-9 新移

年底及性別	總計	大陸地區 (含港澳地 區)	非大陸港澳地區			
			合計	印尼	馬來西亞	新加坡
民國100年 2011	867	348	519	169	1	-
男	25	18	7	-	-	-
女	842	330	512	169	1	-
民國101年 2012	863	356	507	167	1	-
男	27	19	8	-	-	-
女	836	337	499	167	1	-
民國102年 2013	860	354	506	166	1	-
男	27	19	8	-	-	-
女	833	335	498	166	1	-
民國103年 2014	856	356	500	165	1	-
男	28	20	8	-	-	-
女	828	336	492	165	1	-
民國104年 2015	861	356	505	165	2	-
男	28	19	9	-	-	-
女	833	337	496	165	2	-
民國105年 2016	878	360	518	165	4	-
男	30	19	11	-	-	-
女	848	341	507	165	4	-
民國106年 2017	884	360	524	165	4	-
男	33	19	14	-	-	-
女	851	341	510	165	4	-
民國107年 2018	884	360	524	165	4	-
男	33	19	14	-	-	-
女	851	341	510	165	4	-
民國108年 2019	818	303	515	157	3	-
男	26	12	14	-	-	-
女	792	291	501	157	3	-
民國109年 2020	737	232	505	147	2	-
男	20	4	16	-	-	-
女	717	228	489	147	2	-
民國110年 2021	625	199	426	123	2	-
男	18	3	15	-	-	-
女	607	196	411	123	2	-

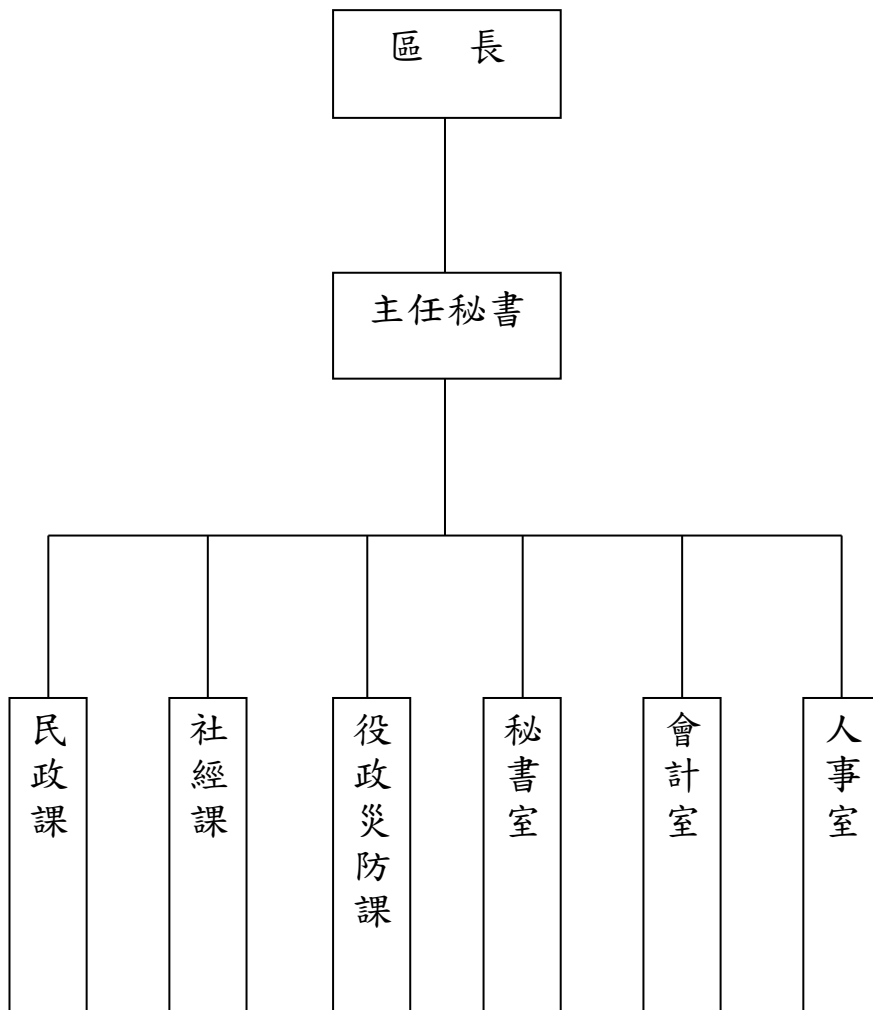
資料來源：高雄市政府民政局。

民人口數

單位：人

非大陸港澳地區						
菲律賓	泰國	緬甸	越南	柬埔寨	寮國	其他國家
15	15	1	302	3	-	13
-	-	-	-	-	-	7
15	15	1	302	3	-	6
16	15	1	291	3	-	13
-	1	-	-	-	-	7
16	14	1	291	3	-	6
16	15	1	291	3	-	13
-	1	-	-	-	-	7
16	14	1	291	3	-	6
16	15	1	286	3	-	13
-	1	-	-	-	-	7
16	14	1	286	3	-	6
16	16	1	289	3	-	13
-	2	-	-	-	-	7
16	14	1	289	3	-	6
17	17	1	297	3	-	14
-	2	-	-	-	-	9
17	15	1	297	3	-	5
17	19	1	301	3	-	14
-	4	-	1	-	-	9
17	15	1	300	3	-	5
17	19	1	301	3	-	14
-	4	-	1	-	-	9
17	15	1	300	3	-	5
17	19	-	303	1	1	14
-	4	-	1	-	-	9
17	15	-	302	1	1	5
19	19	-	302	1	-	15
-	4	-	1	-	-	11
19	15	-	301	1	-	4
17	16	-	253	1	-	14
-	3	-	1	-	-	11
17	13	-	252	1	-	3

表 3-1 區公所組織系統



資料來源：本所人事室。

表 3-2 區公所編制

年底別	總計	區長	副區長	主任 秘書	秘書	視導	課長	主任	技士	課員	技佐
民國100年 2011											
編制員額	37	1	-	1	-	1	3	1	2	9	1
現有員額	32	1	-	1	-	1	3	1	2	9	1
民國101年 2012											
編制員額	37	1	-	1	-	1	3	1	2	9	1
現有員額	31	1	-	1	-	1	3	1	2	9	1
民國102年 2013											
編制員額	37	1	-	1	-	1	3	1	2	9	1
現有員額	31	1	-	1	-	1	3	1	2	9	-
民國103年 2014											
編制員額	37	1	-	1	-	1	3	1	2	9	1
現有員額	31	1	-	1	-	1	3	1	1	9	1
民國104年 2015											
編制員額	37	1	-	1	-	1	3	1	2	9	1
現有員額	31	1	-	1	-	1	3	1	2	9	-
民國105年 2016											
編制員額	37	1	-	1	-	1	3	1	2	9	1
現有員額	33	1	-	1	-	1	3	1	2	9	1
民國106年 2017											
編制員額	37	1	-	1	-	1	3	1	2	9	1
現有員額	32	1	-	1	-	1	3	1	2	9	1
民國107年 2018											
編制員額	37	1	-	1	-	1	3	1	2	9	1
現有員額	30	1	-	1	-	1	3	1	1	9	-
民國108年 2019											
編制員額	37	1	-	1	-	1	3	1	2	9	1
現有員額	34	1	-	1	-	1	3	1	2	9	1
民國109年 2020											
編制員額	37	1	-	1	-	1	3	1	2	9	1
現有員額	31	1	-	1	-	1	3	1	1	9	1
民國110年 2021											
編制員額	37	1	-	1	-	1	3	1	2	9	1
現有員額	33	1	-	1	-	1	3	1	2	9	1

資料來源：本所人事室。

及現有員額

單位：人

辦事員	書記	會計室			人事室			政風室主任	調解會祕書	里幹事	獸醫
		主任	會計員	佐理員	主任	人事管理員	助理員				
3	2	-	1	-	-	1	-	-	-	11	-
1	1	-	1	-	-	1	-	-	-	9	-
3	2	-	1	-	-	1	-	-	-	11	-
1	1	-	-	-	-	1	-	-	-	9	-
3	1	1	-	-	1	-	-	1	-	11	-
1	1	-	1	-	-	1	-	-	-	9	-
3	1	1	-	-	1	-	-	1	-	11	-
1	1	-	1	-	-	1	-	-	-	9	-
3	2	-	1	-	-	1	-	-	-	11	-
1	-	-	1	-	-	1	-	-	-	10	-
3	2	-	1	-	-	1	-	-	-	11	-
1	2	-	1	-	-	1	-	-	-	9	-
3	2	-	1	-	-	1	-	-	-	11	-
1	1	-	1	-	-	1	-	-	-	9	-
3	2	-	1	-	-	1	-	-	-	11	-
1	1	-	1	-	-	1	-	-	-	9	-
3	2	-	1	-	-	1	-	-	-	11	-
1	2	-	1	-	-	1	-	-	-	9	-

表 3-3 區公所員工按

年底及性別	總計	職等別				
		簡薦委任(派)人員				
		合計	簡任(派)	薦任(派)	委任(派)	雇員
民國100年 2011 計	35	32	-	18	14	-
男	17	15	-	9	6	-
女	18	17	-	9	8	-
民國101年 2012 計	34	31	-	17	14	-
男	17	15	-	8	7	-
女	17	16	-	9	7	-
民國102年 2013 計	34	31	-	22	9	-
男	16	15	-	11	4	-
女	18	16	-	11	5	-
民國103年 2014 計	34	31	-	21	10	-
男	17	15	-	10	5	-
女	17	16	-	11	5	-
民國104年 2015 計	34	31	-	23	8	-
男	14	12	-	9	3	-
女	20	19	-	14	5	-
民國105年 2016 計	36	33	-	22	11	-
男	16	14	-	10	4	-
女	20	19	-	12	7	-
民國106年 2017 計	34	32	-	22	10	-
男	16	15	-	11	4	-
女	18	17	-	11	6	-
民國107年 2018 計	32	30	-	22	8	-
男	15	14	-	11	3	-
女	17	16	-	11	5	-
民國108年 2019 計	36	34	-	22	12	-
男	15	14	-	9	5	-
女	21	20	-	13	7	-
民國109年 2020 計	33	31	-	22	9	-
男	12	11	-	7	4	-
女	21	20	-	15	5	-
民國110年 2021 計	35	33	-	23	10	-
男	16	15	-	10	5	-
女	19	18	-	13	5	-

資料來源：本所人事室。

職等別及性別分

單位：人

職工別					
合計	技工	工友	駕駛	其他	臨時人員
3	1	2	-	-	-
2	1	1	-	-	-
1	-	1	-	-	-
3	1	2	-	-	-
2	1	1	-	-	-
1	-	1	-	-	-
3	1	2	-	-	-
1	1	-	-	-	-
2	-	2	-	-	-
3	1	2	-	-	-
2	1	1	-	-	-
1	-	1	-	-	-
3	1	2	-	-	-
2	1	1	-	-	-
1	-	1	-	-	-
3	1	2	-	-	-
2	1	1	-	-	-
1	-	1	-	-	-
2	1	1	-	-	-
1	1	-	-	-	-
1	-	1	-	-	-
2	1	1	-	-	-
1	1	-	-	-	-
1	-	1	-	-	-
2	1	1	-	-	-
1	1	-	-	-	-
1	-	1	-	-	-
2	1	1	-	-	-
1	1	-	-	-	-
1	-	1	-	-	-

表 3-4 區公所現有

年底及性別	總計	平均年齡	24歲以下	25-29歲	30-34歲
民國100年 2011 計	32	42	-	2	4
男	15	45	-	1	-
女	17	40	-	1	4
民國101年 2012 計	31	44	-	1	3
男	15	45	-	1	1
女	16	42	-	-	2
民國102年 2013 計	31	44	-	1	4
男	15	44	-	1	2
女	16	43	-	-	2
民國103年 2014 計	31	44	-	-	5
男	15	45	-	-	3
女	16	43	-	-	2
民國104年 2015 計	31	45	-	1	5
男	12	49	-	-	1
女	19	42	-	1	4
民國105年 2016 計	33	43	1	2	6
男	14	46	1	-	1
女	19	41	-	2	5
民國106年 2017 計	32	46	1	-	4
男	15	47	1	-	1
女	17	45	-	-	3
民國107年 2018 計	30	47	-	-	2
男	14	48	-	-	1
女	16	46	-	-	1
民國108年 2019 計	34	47	-	1	3
男	14	47	-	1	1
女	20	47	-	-	2
民國109年 2020 計	31	49	-	1	-
男	11	50	-	1	-
女	20	48	-	-	-
民國110年 2021 計	33	49	-	2	-
男	15	48	-	1	-
女	18	49	-	1	-

資料來源：本所人事室。

職員數-按年齡分

單位:人

35-39歲	40-44歲	45-49歲	50-54歲	55-59歲	60-64歲	65歲以上
4	9	6	7	-	-	-
1	4	4	5	-	-	-
3	5	2	2	-	-	-
4	10	3	10	-	-	-
1	3	2	7	-	-	-
3	7	1	3	-	-	-
4	8	4	9	1	-	-
1	3	2	6	-	-	-
3	5	2	3	1	-	-
4	8	3	9	2	-	-
1	3	1	6	1	-	-
3	5	2	3	1	-	-
3	4	7	8	3	-	-
-	1	3	5	2	-	-
3	3	4	3	1	-	-
3	3	7	8	3	-	-
1	1	3	5	2	-	-
2	2	4	3	1	-	-
4	2	9	5	7	-	-
2	-	3	4	4	-	-
2	2	6	1	3	-	-
5	3	9	2	9	-	-
3	-	3	1	6	-	-
2	3	6	1	3	-	-
5	5	6	5	7	2	-
2	2	2	1	4	1	-
3	3	4	4	3	1	-
5	4	3	8	8	2	-
1	1	-	3	4	1	-
4	3	3	5	4	1	-
3	7	1	11	7	2	-
2	3	-	5	3	1	-
1	4	1	6	4	1	-

表 3-5 區公所現有職

年底及性別	總計	研究所	
		博士	碩士
民國100年 2011 計	32	-	9
男	15	-	4
女	17	-	5
民國101年 2012 計	31	-	10
男	15	-	4
女	16	-	6
民國102年 2013 計	31	-	10
男	15	-	5
女	16	-	5
民國103年 2014 計	31	-	9
男	15	-	4
女	16	-	5
民國104年 2015 計	31	-	11
男	12	-	5
女	19	-	6
民國105年 2016 計	33	-	11
男	14	-	5
女	19	-	6

資料來源：本所人事室。

員數-按教育程度分

單位：人

大學畢業 (含軍警校有學位者)	專科畢業	高中(職)畢業	國(初)中以下	
14	7	2	-	
5	5	1	-	
9	2	1	-	
14	6	1	-	
6	4	1	-	
8	2	-	-	
14	6	1	-	
6	3	1	-	
8	3	-	-	
15	6	1	-	
7	3	1	-	
8	3	-	-	
12	7	1	-	
3	3	1	-	
9	4	-	-	
13	8	1	-	
4	4	1	-	
9	4	-	-	

表 3-5 區公所現有職

年底及性別	總計	研究所	
		博士	碩士
民國106年 2017 計	32	-	10
男	15	-	5
女	17	-	5
民國107年 2018 計	30	-	11
男	14	-	5
女	16	-	6
民國108年 2019 計	34	-	10
男	14	-	4
女	20	-	6
民國109年 2020 計	31	-	9
男	11	-	3
女	20	-	6
民國110年 2021 計	33	-	11
男	15	-	5
女	18	-	6

資料來源：本所人事室。

員數-按教育程度分(續)

單位：人

大學畢業 (含軍警校有學位者)	專科畢業	高中(職)畢業	國(初)中以下	
13	8	1	-	
5	4	1	-	
8	4	-	-	
11	7	1	-	
5	3	1	-	
6	4	-	-	
16	6	2	-	
6	2	2	-	
10	4	-	-	
14	6	2	-	
4	2	2	-	
10	4	-	-	
14	7	1	-	
6	3	1	-	
8	4	-	-	

表 3-6 里長選舉概況

屆別及里別	選舉日期	選舉人數 (人)	投票數 (票)	投票率(% (投票數/ 選舉人數) *100	候選人數 (人)	當選人		
						姓名	年齡	性別
第一屆	099.11.27	23,743	17,744	74.73%	22			
第二屆	103.11.29	23,619	16,476	69.76%	22			
第三屆	107.11.24	23,934	17,831	74.50%	24			
旗下里	107.11.24	1,140	876	76.84%	3	夏媽	72	女
永安里	107.11.24	1,066	809	75.89%	2	黃修和	62	男
振興里	107.11.24	1,575	1,161	73.71%	1	黃見益	54	男
慈愛里	107.11.24	2,219	1,621	73.05%	4	夏啓峯	57	男
復興里	107.11.24	2,818	2,043	72.50%	1	張順皇	50	男
中華里	107.11.24	1,495	1,188	79.46%	2	夏清浪	68	男
實踐里	107.11.24	1,351	980	72.54%	1	楊台生	58	男
北汕里	107.11.24	2,523	1,775	70.35%	1	黃福明	65	男
南汕里	107.11.24	1,978	1,432	72.40%	2	蔡明議	59	男
上竹里	107.11.24	2,655	1,956	73.67%	2	陳建志	36	男
中洲里	107.11.24	1,822	1,389	76.23%	2	葉宗霖	55	男
安順里	107.11.24	865	653	75.49%	2	莊武益	59	男
中興里	107.11.24	2,427	1,827	75.28%	1	郭茂盛	64	男
補選								
中洲里	109.09.27	1,748	459	26.26%	1	郭美伶	50	女

資料來源：旗津區里長選舉開票結果統計表。

表 3-7 鄰長遴聘概況

單位：鄰；人

年底別 及里別	里內 現有鄰數	年底鄰長人數			未遴聘 鄰數	本年異動(解遴聘)鄰長數		
		合計	男	女		合計	男	女
民國100年 2011	212	211	120	91	1	15	12	3
民國101年 2012	212	211	121	90	1	6	2	4
民國102年 2013	212	211	122	89	1	14	9	5
民國103年 2014	212	211	119	92	1	7	5	2
民國104年 2015	212	211	126	85	1	21	12	9
民國105年 2016	212	211	117	94	1	13	8	5
民國106年 2017	212	211	120	101	1	10	5	5
民國107年 2018	212	211	113	98	1	4	3	1
民國108年 2019	212	211	111	100	1	6	2	4
民國109年 2020	212	211	108	103	1	13	5	8
民國110年 2021	212	211	104	107	1	6	5	8
旗下里	14	14	8	6	-	1	1	-
永安里	15	15	5	10	-	-	-	-
振興里	17	17	9	8	-	-	-	-
慈愛里	22	22	8	14	-	1	-	1
復興里	25	25	10	15	-	-	-	-
中華里	14	14	10	4	-	-	-	-
實踐里	13	13	7	6	-	-	-	-
北汕里	17	17	11	6	-	1	-	1
南汕里	13	13	5	8	-	1	-	1
上竹里	22	22	13	9	-	-	-	-
中洲里	13	13	2	11	-	-	-	-
安順里	9	9	4	5	-	-	-	-
中興里	18	17	12	5	1	-	-	-

資料來源：本所民政課。

表 3-8 鄰長

年底及里別	現有鄰數	當年底實有鄰長數	當年底	
			合計	空鄰
民國100年 2011	212	211	1	-
民國101年 2012	212	211	1	-
民國102年 2013	212	211	1	-
民國103年 2014	212	211	1	-
民國104年 2015	212	211	1	-
民國105年 2016	212	211	1	-
民國106年 2017	212	211	1	-
民國107年 2018	212	211	1	-
民國108年 2019	212	211	1	-
民國109年 2020	212	211	1	-
民國110年 2021	212	211	1	-
旗下里	14	14	-	-
永安里	15	15	-	-
振興里	17	17	-	-
慈愛里	22	22	-	-
復興里	25	25	-	-
中華里	14	14	-	-
實踐里	13	13	-	-
北汕里	17	17	-	-
南汕里	13	13	-	-
上竹里	22	22	-	-
中洲里	13	13	-	-
安順里	9	9	-	-
中興里	18	17	1	-

資料來源：本所民政課。

異動概況

實有鄰長數與現有鄰長數不符原因				當月行政區域 調整增加鄰數	備註
未補聘	死亡未補聘	任期屆滿未遴聘	其他		
1	-	-	-	-	-
1	-	-	-	-	-
1	-	-	-	-	-
1	-	-	-	-	-
1	-	-	-	-	-
1	-	-	-	-	-
1	-	-	-	-	-
1	-	-	-	-	-
1	-	-	-	-	-
1	-	-	-	-	-
1	-	-	-	-	-
1	-	-	-	-	-
-	-	-	-	-	-
-	-	-	-	-	-
-	-	-	-	-	-
-	-	-	-	-	-
-	-	-	-	-	-
-	-	-	-	-	-
-	-	-	-	-	-
-	-	-	-	-	-
-	-	-	-	-	-
-	-	-	-	-	-
-	-	-	-	-	-
-	-	-	-	-	-
1	-	-	-	-	-

表 4-1 漁戶數及

年底別	漁戶數(戶)						
	合計	遠洋漁業	近海漁業	沿海漁業	內陸漁撈	海面養殖	內陸養殖
民國100年 2011	7,957	304	1,910	5,721	-	-	22
民國101年 2012	7,402	292	1,845	5,246	-	-	19
民國102年 2013	7,249	290	1,809	5,130	-	-	20
民國103年 2014	7,140	289	1,779	5,052	-	-	20
民國104年 2015	7,038	286	1,752	4,980	-	-	20
民國105年 2016	6,920	279	1,712	4,905	-	-	24
民國106年 2017	3,962	278	1,265	2,406	-	-	13
民國107年 2018	3,890	276	1,239	2,360	-	-	15
民國108年 2019	3,821	274	1,213	2,319	-	-	15
民國109年 2020	3,560	266	1,159	2,120	-	-	15
民國110年 2021	3,501	261	1,140	2,086	-	-	14

資料來源：高雄市政府海洋局

漁戶人口數

單位：戶；人

漁戶人口數(人)						
合計	遠洋漁業	近海漁業	沿海漁業	內陸漁撈	海面養殖	內陸養殖
31,828	1,216	7,640	22,884	-	-	88
29,608	1,168	7,380	20,984	-	-	76
28,996	1,160	7,236	20,520	-	-	80
28,560	1,156	7,116	20,208	-	-	80
28,152	1,144	7,008	19,920	-	-	80
27,680	1,116	6,848	19,620	-	-	96
11,490	806	3,669	6,977	-	-	38
9,802	696	3,122	5,947	-	-	37
10,313	740	3,274	6,260	-	-	39
9,255	692	3,013	5,512	-	-	38
9,103	679	2,964	5,424	-	-	36

表 5-1 營運中

年底別	總計	食品	飲料及菸草 製造業	紡織業	成衣及服飾品 製造業	皮革、毛皮及 其製品製造業
民國100年 2011
民國101年 2012	41	-	-	-	-	-
民國102年 2013	43	-	-	-	-	-
民國103年 2014	42	-	-	-	-	-
民國104年 2015	40	-	-	-	-	-
民國105年 2016
民國106年 2017	40	-	-	-	-	-
民國107年 2018	42	-	-	-	-	-
民國108年 2019	40	-	-	-	-	-
民國109年 2020	39
民國110年 2021

資料來源：經濟部。

工廠家數

單位：家

木竹製品 製造業	紙漿、紙及 紙製品製造 業	印刷及資料 儲存媒體 複製業	石油及煤製 品製造業	化學材料 製造業	化學製品 製造業	藥品及醫用 化學製品製 造業	橡膠製品 製造業
...
-	-	-	-	-	-	-	-
-	-	-	-	-	-	-	-
-	-	-	-	-	-	-	-
...
-	-	-	-	-	-	-	-
-	-	-	-	-	-	-	-
...
...

表 5-1 營運中

年底別	塑膠製品 製造業	非金屬礦物 製品製造業	基本金屬 製造業	金屬製品 製造業	電子零 組件製造業	電腦、電子產 品及光學製品 製造業
民國100年 2011
民國101年 2012	-	-	-	-	-	-
民國102年 2013	-	-	-	-	-	-
民國103年 2014	-	-	-	-	-	-
民國104年 2015	-	-	-	-	-	-
民國105年 2016
民國106年 2017	-	-	-	-	-	-
民國107年 2018	-	-	-	-	-	-
民國108年 2019	-	-	-	-	-	-
民國109年 2020
民國110年 2021

工廠家數(續)

單位：家

電力設備 製造業	機械設備 製造業	汽車及其零 件 製造業	其他運輸工 具 及其零件 製造業	家具 製造業	其他 製造業	產業用機械 設備維修及 安裝業	非製造業
...
1	1	-	34	-	2	3	-
1	1	-	36	-	2	3	-
1	1	-	35	-	2	3	-
1	1	-	33	-	2	3	-
...
1	1	-	33	-	2	3	-
1	1	-	37	-	2	1	-
1	1	-	34	-	2	2	-
1	1	...	34	...	1	2	...
...

表 5-2 自來水

年底別	人數 (人)	
	行政區域人數 (A)	供水區域人數
民國100年 2011	29,781	29,781
民國101年 2012	29,468	29,468
民國102年 2013	29,040	29,040
民國103年 2014	28,958	28,958
民國104年 2015	29,008	29,008
民國105年 2016	28,898	28,898
民國106年 2017	28,763	28,763
民國107年 2018	28,506	28,506
民國108年 2019	28,129	28,129
民國109年 2020	27,785	27,785
民國110年 2021	27,204	27,204

資料來源：臺灣省自來水公司第七區管理處。

供水普及率

人數 (人)		供水普及率 $B/A*100$ (%)
實際供水人數 (B)		
	29,545	99.21
	29,235	99.21
	28,810	99.21
	28,725	99.20
	28,795	99.27
	28,755	99.51
	28,648	99.60
	28,334	99.40
	27,949	99.36
	27,670	99.59
	27,152	99.81

表 6-1 歲入預決

1.預算				
年度別	總 計	稅課收入	罰款及賠償收入	規費收入
民國100年 2011	176	-	-	-
民國101年 2012	-	-	-	-
民國102年 2013	299	-	-	-
民國103年 2014	299	-	-	-
民國104年 2015	299	-	-	-
民國105年 2016	1,054	-	-	-
民國106年 2017	1,144	-	-	40
民國107年 2018	1,199	-	-	44
民國108年 2019	850	-	-	44
民國109年 2020	800	-	-	44
民國110年 2021	780	-	-	44

資料來源：本所會計室。

算—按來源別分

1.預算

單位：新臺幣千元

財產收入	營業盈餘及事業收入	補助收入	捐獻及贈與收入	其他收入
-	-	176	-	-
-	-	-	-	-
-	-	299	-	-
-	-	299	-	-
-	-	299	-	-
-	-	299	750	5
-	-	299	800	5
1	-	299	850	5
1	-	-	800	5
1	-	-	750	5
1	-	-	730	5

表 6-1 歲入預決

2.決算				
年度別	總 計	稅課收入	罰款及賠償收入	規費收入
民國100年 2011	55	-	3	-
民國101年 2012	3	-	1	-
民國102年 2013	483	-	114	-
民國103年 2014	617	-	227	-
民國104年 2015	495	-	4	30
民國105年 2016	1,083	-	-	44
民國106年 2017	1,207	-	-	82
民國107年 2018	1,085	-	1	44
民國108年 2019	769	-	-	44
民國109年 2020	856	-	7	15
民國110年 2021	385	-	-	0

算—按來源別分(續)

2.決算

單位：新臺幣千元

財產收入	營業盈餘及事業收入	補助收入	捐獻及贈與收入	其他收入
-	-	-	-	52
-	-	-	-	2
-	-	299	-	70
16	-	299	-	75
96	-	299	-	66
10	-	299	719	11
9	-	299	791	26
3	-	299	731	7
8	-	-	717	-
2	-	-	763	69
18	-	-	241	126

表 6-2 歲出預決算

1.預算

年度別	總計	政權行使支出	行政支出	民政支出	財務支出
民國100年 2011	76,540	-	-	71,813	-
民國101年 2012	214,803	-	-	209,703	-
民國102年 2013	139,006	-	-	134,059	-
民國103年 2014	57,528	-	-	51,818	-
民國104年 2015	56,388	-	-	49,503	-
民國105年 2016	61,403	-	-	52,752	-
民國106年 2017	62,114	-	-	52,090	-
民國107年 2018	65,820	-	-	51,560	-
民國108年 2019	64,218	-	-	53,948	-
民國109年 2020	66,749	-	-	57,539	-
民國110年 2021	82,315	-	-	65,114	-

資料來源：本所會計室。

備註：基層建設小型工程預算於民國104年起改列交通支出。

一按政事別分

1.預算

單位：新臺幣千元

教育支出	文化支出	農業支出	工業支出	交通支出
-	-	-	-	-
-	-	-	-	-
-	-	-	-	-
-	-	-	-	-
-	-	-	-	1,744
-	-	-	-	1,250
-	-	-	-	2,500
-	-	-	-	1,262
-	-	-	-	1,422
-	-	-	-	1,422
-	-	-	-	8,985

表6-2 歲出預決算

1.預算

年度別	其他經濟服務支出	社會保險支出	社會救助支出	福利服務支出
民國100年 2011	-	-	-	-
民國101年 2012	-	-	-	-
民國102年 2013	-	-	-	-
民國103年 2014	-	-	-	-
民國104年 2015	-	-	-	-
民國105年 2016	-	-	-	-
民國106年 2017	-	-	-	-
民國107年 2018	-	-	-	-
民國108年 2019	-	-	-	-
民國109年 2020	-	-	-	-
民國110年 2021	-	-	-	-

一按政事別分(續1)

1.預算					單位：新臺幣千元
社區發展支出	環境保護支出	退休撫卹給付支出	第二預備金	其他支出	
-	-	4,234	-	493	
-	-	3,623	-	1,477	
-	-	2,923	-	2,024	
-	-	3,128	-	2,582	
-	-	2,818	-	2,323	
-	-	4,401	-	3,000	
-	-	2,942	1,262	3,320	
-	-	8,730	-	4,268	
-	-	7,299	-	1,549	
-	-	7,238	-	550	
-	-	7,530	-	686	

表 6-2 歲出預決算

年度別	2.決算				
	總計	政權行使支出	行政支出	民政支出	財務支出
民國100年 2011	73,221	-	-	68,494	-
民國101年 2012	203,348	-	-	198,248	-
民國102年 2013	110,893	-	-	105,946	-
民國103年 2014	55,344	-	-	49,634	-
民國104年 2015	54,921	-	-	48,564	-
民國105年 2016	60,216	-	-	51,752	-
民國106年 2017	60,729	-	-	51,174	-
民國107年 2018	64,456	-	-	50,327	-
民國108年 2019	63,378	-	-	53,109	-
民國109年 2020	65,999	-	-	56,794	-
民國110年 2021	79,150	-	-	63,851	-

一按政事別分(續2)

2.決算

單位：新臺幣千元

教育支出	文化支出	農業支出	工業支出	交通支出
-	-	-	-	-
-	-	-	-	-
-	-	-	-	-
-	-	-	-	-
-	-	-	-	1,216
-	-	-	-	1,063
-	-	-	-	2,031
-	-	-	-	1,131
-	-	-	-	1,421
-	-	-	-	1,417
-	-	-	-	7,084

表6-2 歲出預決算

2.決算

年度別	其他經濟服務支出	社會保險支出	社會救助支出	福利服務支出
民國100年 2011	-	-	-	-
民國101年 2012	-	-	-	-
民國102年 2013	-	-	-	-
民國103年 2014	-	-	-	-
民國104年 2015	-	-	-	-
民國105年 2016	-	-	-	-
民國106年 2017	-	-	-	-
民國107年 2018	-	-	-	-
民國108年 2019	-	-	-	-
民國109年 2020	-	-	-	-
民國110年 2021	-	-	-	-

一按政事別分(續完)

2.決算

單位：新臺幣千元

社區發展支出	環境保護支出	退休撫卹給付支出	第二預備金	其他支出
-	-	4,234	-	493
-	-	3,623	-	1,477
-	-	2,923	-	2,024
-	-	3,128	-	2,582
-	-	2,818	-	2,323
-	-	4,401	-	3,000
-	-	2,942	1,262	3,320
-	-	8,730	-	4,268
-	-	7,299	-	1,549
-	-	7,238	-	550
-	-	7,530	-	686

表 6-3 區公所經費預決算

年度別	類別	總計	行政管理	業務管理
民國100年 2011	預算數	76,540	39,702	10,549
	決算數	73,221	37,324	9,860
民國101年 2012	預算數	214,803	39,437	10,718
	決算數	203,348	38,792	10,036
民國102年 2013	預算數	139,006	39,109	17,243
	決算數	110,893	38,684	16,293
民國103年 2014	預算數	57,528	39,002	10,536
	決算數	55,344	38,678	9,920
民國104年 2015	預算數	56,388	38,877	10,626
	決算數	54,921	38,607	9,957
民國105年 2016	預算數	61,403	39,072	13,220
	決算數	60,216	38,518	12,863
民國106年 2017	預算數	62,114	39,603	13,749
	決算數	60,729	38,963	13,473
民國107年 2018	預算數	65,820	39,034	12,526
	決算數	64,456	38,525	11,802
民國108年 2019	預算數	64,218	41,671	12,277
	決算數	63,378	41,217	11,892
民國109年 2020	預算數	66,749	43,671	13,868
	決算數	65,999	43,178	13,616
民國110年 2021	預算數	82,315	42,892	22,222
	決算數	79,150	42,537	21,314

資料來源：本所會計室。

數額—按工作計畫別分

單位：新臺幣千元

廳舍修建	小型工程	退撫金	天然災害準備金	公務人員待遇福利
20,000	1,562	4,234	-	493
20,000	1,310	4,234	-	493
157,953	1,595	3,623	519	958
147,953	1,467	3,623	519	958
75,207	2,500	2,923	1,015	1,009
48,879	2,090	2,923	1,015	1,009
194	2,086	3,128	25	2,557
113	923	3,128	25	2,557
-	1,744	2,818	89	2,234
-	1,216	2,818	89	2,234
460	1,250	4,401	427	2,573
371	1,063	4,401	427	2,573
-	2,500	2,942	545	2,775
-	2,031	2,942	545	2,775
-	1,262	8,730	590	3,678
-	1,131	8,730	590	3,678
-	1,422	7,299	149	1,400
-	1,421	7,299	149	1,400
-	1,422	7,238	189	361
-	1,417	7,238	189	361
-	8,985	7,530	152	534
-	7,084	7,530	152	534

表6-4區公所經費預決算

年度別	類別	總計	經	
			人事費	業務費
民國100年 2011	預算數	76,540	35,411	5,608
	決算數	73,221	33,479	4,690
民國101年 2012	預算數	214,803	33,737	7,530
	決算數	203,348	33,737	6,413
民國102年 2013	預算數	138,339	33,008	11,324
	決算數	110,893	32,971	10,453
民國103年 2014	預算數	57,528	34,813	6,768
	決算數	55,344	34,813	5,952
民國104年 2015	預算數	56,388	34,180	7,412
	決算數	54,921	34,180	6,502
民國105年 2016	預算數	61,403	36,297	10,271
	決算數	60,216	36,297	9,408
民國106年 2017	預算數	62,114	35,095	17,763
	決算數	60,729	35,080	16,954
民國107年 2018	預算數	65,820	41,786	16,488
	決算數	64,456	41,758	15,316
民國108年 2019	預算數	64,218	40,748	16,327
	決算數	63,378	40,743	15,520
民國109年 2020	預算數	66,749	41,864	18,325
	決算數	65,999	41,772	17,696
民國110年 2021	預算數	82,315	42,191	16,807
	決算數	79,150	42,007	15,758

資料來源：本所會計室。

數額—按用途別科目分

單位：新臺幣千元

常 門			資 本 門		
獎補助費	債務費	預備金	設備及投資	獎補助費	預備金
13,469	-	100	21,952	-	-
13,353	-	-	21,699	-	-
13,772	-	100	159,664	-	-
13,632	-	29	149,537	-	-
13,696	-	-	80,311	-	-
13,609	-	-	53,860	-	-
13,607	-	-	2,340	-	-
13,483	-	-	1,096	-	-
12,866	-	-	1,930	-	-
12,837	-	-	1,402	-	-
12,866	-	-	1,969	-	-
12,818	-	-	1,693	-	-
5,804	-	-	3,452	-	-
5,764	-	-	2,931	-	-
5,792	-	-	1,754	-	-
5,761	-	-	1,621	-	-
5,786	-	-	1,357	-	-
5,759	-	-	1,356	-	-
5,138	-	-	1,422	-	-
5,114	-	-	1,417	-	-
5,138	-	-	18,179	-	-
5,108	-	-	16,278	-	-

表 7-1 境內國民

學年度及學校別	校數 (所)	教師數(人)			職員數(人)			班級數(班)			
		合計	男	女	合計	男	女	合計	七年級	八年級	九年級
100 學年 SY 2011	1	42	16	26	9	4	5	17	6	6	5
101 學年 SY 2012	1	47	15	32	10	4	6	18	6	6	6
102 學年 SY 2013	1	45	18	27	9	4	5	17	6	6	5
103 學年 SY 2014	1	47	19	28	9	4	5	18	7	5	6
104 學年 SY 2015	1	46	17	29	8	3	5	18	7	6	5
105 學年 SY 2016	1	46	19	27	8	2	6	18	6	6	6
106 學年 SY 2017	1	44	17	27	9	2	7	16	5	5	6
107 學年 SY 2018	1	43	16	27	8	2	6	14	5	4	5
108 學年 SY 2019	1	41	15	26	8	1	7	13	4	4	5
109 學年 SY 2020	1	38	15	23	8	1	7	12	3	4	5
110 學年 SY 2021											
旗津國中	1	32	12	20	6	-	6	9	3	3	3

資料來源：高雄市政府教育局。

中學概況

學生數(人)									上學年度畢業生數(人)		
合計			七年級		八年級		九年級				
計	男	女	男	女	男	女	男	女	合計	男	女
435	209	226	70	67	63	81	76	78	152	70	82
450	230	220	96	70	68	65	66	85	154	76	78
445	243	202	81	69	94	68	68	65	136	52	84
474	259	215	77	79	84	68	98	68	126	65	61
464	231	233	75	81	73	84	83	68	161	94	67
444	215	229	58	66	83	80	74	83	137	72	65
410	204	206	60	57	62	69	82	80	142	60	82
356	186	170	63	45	61	56	62	69	159	79	80
341	191	150	61	45	65	48	65	57	130	61	69
299	173	126	47	34	61	45	65	47	113	58	55
222	123	99	38	28	37	35	48	36	106	61	45

表 7-2 境內國民

學年度及學校別	校數(所)	教師數(人)			職員數(人)		
		合計	男	女	合計	男	女
100 學年 SY 2011	3	101	38	63	10	1	9
101 學年 SY 2012	3	100	35	65	10	1	9
102 學年 SY 2013	3	99	41	58	11	2	9
103 學年 SY 2014	3	103	42	61	12	2	10
104 學年 SY 2015	3	92	44	48	12	2	10
105 學年 SY 2016	3	84	39	45	11	2	9
106 學年 SY 2017	3	74	35	39	11	2	9
107 學年 SY 2018	3	72	29	43	11	2	9
108 學年 SY 2019	3	69	28	41	10	1	9
109 學年 SY 2020	3	69	29	40	11	1	10
110 學年 SY 2021	3	69	26	43	11	4	9
旗津國小	1	33	12	21	5	1	4
大汕國小	1	12	2	10	2	-	2
中洲國小	1	24	12	12	4	-	4

資料來源：高雄市政府教育局。

小學概況

班級數(班)						
合計	一年級	二年級	三年級	四年級	五年級	六年級
60	9	11	10	10	10	10
59	9	9	10	10	10	11
58	9	9	9	10	10	11
54	7	9	9	9	9	11
49	6	8	8	9	9	9
44	6	7	6	8	8	9
40	6	6	7	6	7	8
38	7	6	5	6	6	8
37	6	7	6	5	6	7
37	6	6	7	6	5	7
37	6	6	6	7	6	6
18	3	3	3	4	3	2
6	1	1	1	1	1	1
13	2	2	2	2	2	3

表 7-2 境內國民

學年度及學校別	學生數 (人)						
	合計			一年級		二年級	
	計	男	女	男	女	男	女
100 學年 SY 2011	1,506	781	725	119	103	108	111
101 學年 SY 2012	1,384	708	676	99	89	120	98
102 學年 SY 2013	1,279	644	635	102	92	97	89
103 學年 SY 2014	1,186	619	567	77	67	108	89
104 學年 SY 2015	1,071	571	500	81	60	76	68
105 學年 SY 2016	952	522	430	56	48	78	60
106 學年 SY 2017	868	463	405	59	66	58	47
107 學年 SY 2018	833	437	396	74	78	56	65
108 學年 SY 2019	773	400	373	60	71	74	76
109 學年 SY 2020	760	396	364	78	59	60	73
111 學年 SY 2022	755	387	368	66	61	78	59
旗津國小	420	218	202	37	30	45	33
大汕國小	75	36	39	8	4	5	2
中洲國小	260	133	127	21	27	28	24

小學概況(續)

學生數 (人)								上學年度畢業生數(人)		
三年級		四年級		五年級		六年級		合計	男	女
男	女	男	女	男	女	男	女			
136	126	114	133	142	126	162	126	263	127	136
105	108	131	126	112	131	141	124	290	162	128
112	95	101	107	125	124	107	128	264	140	124
96	85	113	92	100	109	125	125	236	107	129
105	89	97	85	114	89	98	109	249	124	125
79	62	103	87	92	84	114	89	206	98	108
78	61	78	63	98	86	92	82	203	113	90
59	45	74	59	76	62	98	87	174	92	82
55	65	60	44	75	55	76	62	182	99	83
71	72	56	63	58	43	73	54	137	75	62
62	71	70	73	54	61	57	43	127	73	54
33	41	45	39	30	37	28	22	66	36	30
8	7	3	11	7	11	5	4	15	6	9
21	23	22	23	17	13	24	17	46	31	15

表 8-1 醫療機構及其他醫事

年底別	總計	醫師	中醫師	牙醫師	藥師	藥劑生
民國100年 2011	107	18	1	3	18	3
民國101年 2012	116	16	1	3	19	5
民國102年 2013	115	15	1	3	19	6
民國103年 2014	114	16	1	4	20	7
民國104年 2015	112	17	1	4	20	6
民國105年 2016	110	17	1	4	20	6
民國106年 2017	111	17	1	5	20	4
民國107年 2018	113	17	2	5	20	3
民國108年 2019	116	16	3	5	17	5
民國109年 2020	106	14	2	5	9	1
民國110年 2021	124	14	2	5	17	4

資料來源：衛生福利部。

機構開(執)業醫事人員數

單位：人

醫事檢驗師	醫事檢驗生	醫事放射師	醫事放射士	護理師	護士	助產師
6	-	1	2	36	6	-
6	-	1	2	39	8	-
6	-	3	1	40	5	-
4	-	3	-	42	4	-
4	-	3	-	42	3	-
4	-	2	-	42	2	-
5	-	2	-	43	1	-
4	-	2	-	45	2	-
4	-	2	-	47	3	-
4	-	2	-	51	2	-
4	-	2	-	57	3	-

表 8-1 醫療機構及其他醫事

年底別	助產士	鑲牙生	營養師	物理治療師	物理治療生	職能治療師
民國100年 2011	-	-	-	5	5	3
民國101年 2012	-	-	-	5	6	4
民國102年 2013	-	-	-	5	6	4
民國103年 2014	-	-	-	6	3	1
民國104年 2015	-	-	-	5	3	1
民國105年 2016	-	-	-	7	2	3
民國106年 2017	-	-	1	6	3	3
民國107年 2018	-	-	1	6	3	3
民國108年 2019	-	-	2	6	2	3
民國109年 2020	-	-	2	8	2	3
民國110年 2021	-	-	2	9	1	3

機構開(執)業醫事人員數(續)

單位：人

職能治療生	臨床心理師	諮商心理師	呼吸治療師	語言治療師	聽力師	牙體技術師	牙體技術生
-	-	-	-	-	-	-	-
-	-	-	-	1	-	-	-
-	-	-	-	1	-	-	-
3	-	-	-	-	-	-	-
2	-	-	-	1	-	-	-
-	-	-	-	-	-	-	-
-	-	-	-	-	-	-	-
-	-	-	-	1	-	-	-
-	-	-	-	1	-	-	-
-	-	-	-	1	-	-	-

表8-2 公私立醫療

年底別	院所家數合計	醫院家數	診所家數	醫療院所病床數	醫院開放病床數			
					一般病床			
					合計	急性病床		
						急性一般病床	精神急性一般病床	
民國100年 2011	12	1	11	81	46	25	-	
民國101年 2012	12	1	11	81	46	25	-	
民國102年 2013	12	1	11	68	33	25	8	
民國103年 2014	14	1	13	49	20	20	-	
民國104年 2015	13	1	12	49	20	20	-	
民國105年 2016	13	1	12	54	20	20	-	
民國106年 2017	13	1	12	54	20	20	-	
民國107年 2018	12	1	11	55	20	20	-	
民國108年 2019	12	1	11	55	20	20	-	
民國109年 2020	12	1	11	58	20	20	-	
民國110年 2021	12	1	11	58	20	20	-	

資料來源：衛生福利部。

機構數及病床數

單位：家、床

醫院開放病床數

一般病床				特殊病床			
慢性病床				合計	加護病床	燒傷病床	燒傷加護病床
慢性一般病 床	精神慢性一般病 床	慢性結核病 床	漢生病病床				
21	-	-	-	26	-	-	-
21	-	-	-	35	-	-	-
-	-	-	-	26	-	-	-
-	-	-	-	16	-	-	-
-	-	-	-	16	-	-	-
-	-	-	-	21	-	-	-
-	-	-	-	21	-	-	-
-	-	-	-	22	-	-	-
-	-	-	-	22	-	-	-
-	-	-	-	25	-	-	-
-	-	-	-	25	-	-	-

表8-2 公私立醫療

年底別	醫院開放病床數				
	特殊病床				
	嬰兒病床	急診觀察床	安寧病床	慢性呼吸照護病床	亞急性呼吸照護病床
民國100年 2011	-	6	-	-	-
民國101年 2012	-	6	-	-	-
民國102年 2013	-	6	-	-	-
民國103年 2014	-	3	-	-	-
民國104年 2015	-	3	-	-	-
民國105年 2016	-	3	-	-	-
民國106年 2017	-	3	-	-	-
民國107年 2018	-	3	-	-	-
民國108年 2019	-	3	-	-	-
民國109年 2020	-	3	-	-	-
民國110年 2021	-	3	-	-	-

資料來源：衛生福利部。

機構數及病床數(續1)

單位：家、床

醫院開放病床數							
特殊病床							
急性結核病床	精神科加護病床	手術恢復床	嬰兒床	血液透析床	腹膜透析床	普通隔離病床	正壓隔離病床
-	-	-	-	20	-	-	-
-	-	-	-	20	-	-	-
-	-	-	-	20	-	-	-
-	-	1	-	12	-	-	-
-	-	1	-	12	-	-	-
-	-	1	-	17	-	-	-
-	-	1	-	17	-	-	-
-	-	1	-	18	-	-	-
-	-	1	-	18	-	-	-
-	-	1	-	21	-	-	-
-	-	1	-	21	-	-	-

表8-2 公私立醫療

年底別	醫院開放病床數				精神科日間照護人數(人)
	特殊病床				
	負壓隔離病床	骨髓移植病床	性侵害犯罪加害人強制治療病床	其他	
民國100年 2011	-	-	-	-	-
民國101年 2012	-	-	-	-	-
民國102年 2013	-	-	-	-	-
民國103年 2014	-	-	-	-	-
民國104年 2015	-	-	-	-	-
民國105年 2016	-	-	-	-	-
民國106年 2017	-	-	-	-	-
民國107年 2018	-	-	-	-	-
民國108年 2019	-	-	-	-	-
民國109年 2020	-	-	-	-	-
民國110年 2021	-	-	-	-	-

資料來源：衛生福利部。

機構數及病床數(續完)

單位：家、床

診所						醫院救護車(輛)
合計	觀察床	嬰兒床	血液透析床	腹膜透析床	產科病床	
9	9	-	-	-	-	-
9	9	-	-	-	-	-
9	9	-	-	-	-	-
13	13	-	-	-	-	-
13	13	-	-	-	-	-
13	13	-	-	-	-	-
13	13	-	-	-	-	-
13	13	-	-	-	-	-
13	13	-	-	-	-	-
13	13	-	-	-	-	-

表 8-3 藥

年底別	總計	藥局	西藥商	
			販賣業	
民國100年 2011	43	5	5	
民國101年 2012	43	6	5	
民國102年 2013	43	6	5	
民國103年 2014	46	7	5	
民國104年 2015	45	7	5	
民國105年 2016	45	7	5	
民國106年 2017	46	7	5	
民國107年 2018	45	6	5	
民國108年 2019	43	7	3	
民國109年 2020	44	7	3	
民國110年 2021	44	7	2	

資料來源：衛生福利部、高雄市政府衛生局。

商家數

單位：家

西藥商	中藥商		醫療器材商		
製造業	販賣業	製造業	販賣業	製造業	
-	8	-	25	-	
-	8	-	24	-	
-	8	-	24	-	
-	8	-	26	-	
-	8	-	25	-	
-	8	-	25	-	
-	8	-	26	-	
-	7	-	27	-	
-	7	-	26	-	
-	7	-	27	-	
-	7	-	28	-	

表 9-1 改善市容查

年底別	總計	工務	交通	社政
民國100年 2011
民國101年 2012
民國102年 2013
民國103年 2014
民國104年 2015	25	25	-	-
民國105年 2016	25	24	-	-
民國106年 2017	1	-	-	-
民國107年 2018	2	2	-	-
民國108年 2019	22	22	-	-
民國109年 2020	16	14	2	-
民國110年 2021	10	7	-	-

資料來源：本所民政課。

報有關案件執行情形

單位：件

教育	電信	衛生	環保	警政	其他
...
...
...
...
-	-	-	-	-	-
-	-	1	-	-	-
-	-	-	-	-	1
-	-	-	-	-	-
-	-	-	-	-	-
-	-	-	-	1	2

表 10-1 推行社區發

年(底)及協會別	設置社區 生產建設基金 (個)	實際使用經費(元)		社區活動 中心 (幢) (年底)
		政府補助款	社區自籌款	
民國100年 2011	2	-	-	-
民國101年 2012	2	-	-	-
民國102年 2013	2	-	-	-
民國103年 2014	2	-	-	-
民國104年 2015	2	-	-	-
民國105年 2016	2	-	-	-
民國106年 2017	2	-	-	-
民國107年 2018	1	-	-	-
民國108年 2019	1	-	-	-
民國109年 2020	1	-	-	-
民國110年 2021	1	-	-	-

資料來源：本所社會課。

表 10-1 推行社區發

年(底)及協會別	社區發展工作項目		
	社區民俗藝文 康樂班隊 (隊) (年底)	社區志願服務 (年底)	
		團隊 (隊)	志工數 (人)
民國100年 2011	-	-	-
民國101年 2012	-	-	-
民國102年 2013	-	-	-
民國103年 2014	-	-	-
民國104年 2015	-	-	-
民國105年 2016	-	-	-
民國106年 2017	-	-	-
民國107年 2018	-	-	-
民國108年 2019	-	-	-
民國109年 2020	-	-	-
民國110年 2021	-	-	-

表 10-2 社區發展協會會員人數

年底 及 社區發展協會別	社區發展 協會數 (個)	社區戶數 (戶)	社區人口數 (人)	理監事人數 (人)	社區發展協會會員數 (人)		
					合計	男	女
民國 100年 2011	4	4,058	9,816	56	436	175	261
民國 101年 2012	4	4,063	10,960	56	436	175	261
民國 102年 2013	4	4,105	10,864	56	436	175	261
民國 103年 2014	4	4,112	10,855	56	436	175	261
民國 104年 2015	4	4,120	10,867	56	436	175	261
民國 105年 2016	4	4,154	10,870	56	436	175	261
民國 106年 2017	4	4,207	10,852	56	436	175	261
民國 107年 2018	1	634	1,823	16	126	50	76
民國 108年 2019	1	636	1,772	21	93	31	62
民國 109年 2020	1	629	1,736	21	93	31	62
民國 110年 2021	1	623	1,688	21	93	31	62

資料來源：本所社會課。

表 10-3 社會

年(底)別	中低收入 老人生活 津貼	國民年金被保 險人所得未達 一定標準資格 認定	身心障礙者 生活補助	低收入戶 喪葬補助	
	發放人次	申請人次	發放人次	發放人次	金額
民國100年 2011	984	46	5,342	3	30,000
民國101年 2012	956	129	5,961	5	50,000
民國102年 2013	912	103	7,106	5	50,000
民國103年 2014	931	51	8,322	4	40,000
民國104年 2015	959	23	9,773	6	60,000
民國105年 2016	959	30	11,538	8	80,000
民國106年 2017	1,011	48	10,572	6	60,000
民國107年 2018	1,063	64	11,292	3	26,000
民國108年 2019	1,158	56	11,654	2	20,000
民國109年 2020	1,245	33	10,824	1	20,000
民國110年 2021	1,283	62	10,956	5	56,000

資料來源：本所社會課。

福利及救濟概況

單位：人次；元

育兒津貼		單親家庭子女 生活教育補助		其他	
發放人次	金額	發放人次	金額	現金	實物
...	...	349	...	-	-
3,510	9,311,700	337	...	-	-
4,039	10,610,300	371	...	-	-
3,866	10,030,800	326	...	-	-
3,855	9,885,000	322	...	-	-
3,965	10,051,086	339	...	-	-
3,750	9,491,145	326	...	-	-
3,825	12,916,847	282	...	-	-
4,733	12,745,195	292	...	-	-
3,698	11,976,305	292	...	-	-
433	12,859,386	256	...	-	-

表 10-4 遭受災

年底別	災害種類	災害發生日期 (年/月/日)	受 災 人 數 (人)			
			臨時收容 災 民 數	死 亡 (含無名屍)	失 蹤	重 傷
民國 100 年 2011
民國 101 年 2012
民國 102 年 2013
民國 103 年 2014
民國 104 年 2015
民國 105 年 2016	火災	105/03/31	-	1	-	-
	颱風	105/09/13	-	-	-	-
民國 106 年 2017	-	-	-	-	-	-
民國 107 年 2018	-	-	-	-	-	-
民國 108 年 2019	-	-	-	-	-	-
民國 109 年 2020	-	-	-	-	-	-
民國 110 年 2021	-	-	-	-	-	-

資料來源：本所社會課。

害救助情形

其他	住屋毀損 安遷救助		財物受損 影響生計者	救 助 金 額 (元)		
	戶	人	戶	總 計	現 金	實 物
...
...
...
...
...
-	-	-	-	200,000	200,000	-
-	9	13	-	215,000	215,000	-
-	-	-	-	-	-	-
-	-	-	-	-	-	-
-	-	-	-	-	-	-
-	-	-	-	-	-	-
-	-	-	-	-	-	-

表 10-5 辦理

年底別	總 計	死亡無力殮葬者	遭受意外傷害或罹患重病致生活陷於困境者
民國100年 2011	86	3	35
民國101年 2012	106	5	41
民國102年 2013	102	5	42
民國103年 2014	188	4	71
民國104年 2015	80	6	30
民國105年 2016	51	8	18
民國106年 2017	80	6	52
民國107年 2018	31	9	9
民國108年 2019	46	2	37
民國109年 2020	50	3	29
民國110年 2021	37	5	26

資料來源：本所社會課。

急難救助概況

單位：人次

負家庭助主要生計負責 且無法工作致生活陷於 困境者	財產或存款未能及時運 用致生活陷於困境者	其他遭遇重大變故者	川資突然發生困難者
48	-	-	-
60	-	-	-
55	-	-	-
113	-	-	-
44	-	-	-
23	-	2	-
19	-	3	-
12	-	1	-
3	-	4	-
18	-	-	-
4	-	2	-

表 10-6 低收入戶人口

單位：人

年底及里別	總 計		第 1 類		第 2 類		第 3 類		第 4 類	
	戶 數	人 數	戶 數	人 數	戶 數	人 數	戶 數	人 數	戶 數	人 數
民國100年 2011	413	1,158	11	11	102	242	225	689	75	216
民國101年 2012	511	1,446	10	10	170	451	82	217	249	768
民國102年 2013	541	1,520	8	8	205	471	72	230	256	811
民國103年 2014	526	1,464	6	6	178	399	80	246	262	813
民國104年 2015	492	1,338	4	4	155	299	80	256	253	779
民國105年 2016	565	1,084	1	1	192	282	72	160	300	641
民國106年 2017	502	1,224	-	-	180	279	72	172	250	773
民國107年 2018	505	1,212	-	-	178	270	75	175	252	767
民國108年 2019	473	1,130	-	-	170	262	71	164	232	704
民國109年 2020	440	969	-	-	176	266	69	146	195	557
民國110年 2021	421	906	1	1	161	212	74	165	185	518
旗下里	26	40	-	-	11	11	5	6	10	23
永安里	22	41	-	-	9	14	3	4	10	23
振興里	20	46	-	-	8	8	2	12	10	26
慈愛里	58	128	-	-	24	33	12	27	22	68
復興里	53	111	-	-	21	25	9	11	23	75
中華里	37	79	-	-	15	18	6	13	16	48
實踐里	27	60	-	-	10	18	2	3	15	29
北汕里	61	154	1	1	18	24	11	32	31	97
南汕里	20	35	-	-	10	15	3	3	7	17
上竹里	35	85	-	-	10	10	10	27	15	48
中洲里	28	63	-	-	10	13	5	19	13	31
安順里	11	19	-	-	4	4	1	2	6	13
中興里	23	45	-	-	11	19	5	6	7	20

資料來源：本所社會課。

表 10-7 身心障礙

年底別	身心障礙人數									
	總計			領有舊制身心障礙手冊者						
				合計			視覺障礙者		聽覺機能障礙者	
	合計	男	女	計	男	女	男	女	男	女
民國100年 2011	2,117	1,252	865	2,117	1,252	865	60	48	104	70
民國101年 2012	2,094	1,229	865	2,008	1,229	779	60	51	98	69
民國102年 2013	2,329	1,365	964	1,882	1,108	774	57	49	97	69
民國103年 2014	2,571	1,516	1,055	1,920	1,129	791	58	51	102	68
民國104年 2015	2,137	1,261	876	1,188	694	494	42	41	50	35
民國105年 2016	2,211	1,309	902	804	451	353	34	33	41	25
民國106年 2017	2,282	1,381	901	466	266	200	20	19	20	15
民國107年 2018	2,360	1,420	940	451	260	191	20	17	20	13
民國108年 2019	2,100	1,237	863	2	2	-	1	-	-	-
民國109年 2020	2,091	1,222	869	-	-	-	-	-	-	-
民國110年 2021	2,071	1,198	873	-	-	-	-	-	-	-

資料來源:高雄市政府社會局。

人口一覽表

單位：人

身心障礙人數

領有舊制身心障礙手冊者

平衡機能障礙者		聲音機能或語言機能障礙者		肢體障礙者		智能障礙者		重要器官失去功能者		顏面損傷者	
男	女	男	女	男	女	男	女	男	女	男	女
3	3	23	11	468	286	140	93	108	78	6	3
2	3	22	9	462	281	140	91	111	69	6	3
4	1	18	9	454	270	140	94	122	71	6	3
6	2	21	10	441	268	145	95	123	71	6	4
1	1	12	10	307	192	68	44	66	47	5	1
1	1	7	4	212	152	27	20	44	38	2	1
-	-	1	-	133	102	15	14	30	10	-	1
-	-	-	-	130	100	15	14	28	10	-	1
-	-	-	-	1	-	-	-	-	-	-	-
-	-	-	-	-	-	-	-	-	-	-	-
-	-	-	-	-	-	-	-	-	-	-	-

表 10-7 身心障礙

年底別	身心障礙人數									
	領有舊制身心障礙手冊者									
	植物人		失智症者		自閉症者		慢性精神病患者		多重障礙者	
	男	女	男	女	男	女	男	女	男	女
民國100年 2011	1	1	18	26	9	1	179	163	122	76
民國101年 2012	1	1	17	29	9	1	169	167	122	...
民國102年 2013	3	1	15	34	11	1	174	167
民國103年 2014	2	1	18	39	9	1	184	174
民國104年 2015	-	-	1	11	3	1	77	72	61	38
民國105年 2016	-	-	1	8	1	-	43	49	37	21
民國106年 2017	-	-	-	3	-	-	27	27	20	9
民國107年 2018	-	-	-	2	-	-	27	27	20	7
民國108年 2019	-	-	-	-	-	-	-	-	-	-
民國109年 2020	-	-	-	-	-	-	-	-	-	-
民國110年 2021	-	-	-	-	-	-	-	-	-	-

人口一覽表(續1)

單位：人

身心障礙人數											
領有舊制身心障礙手冊者						領有新制身心障礙證明者					
頑性(難治型) 癲癇症者		因罕見疾病而致 身心功能障礙者		其他		合計			神經系統構造 及精神、心智功能		
男	女	男	女	男	女	計	男	女	男	女	
6	5	-	-	5	1	
5	4	-	-	5	1	
3	4	-	-	4	1	447	257	190	107	106	
3	4	-	-	11	3	651	387	264	163	134	
1	1	-	-	-	-	949	567	382	230	195	
1	1	-	-	-	-	1,407	858	549	321	258	
-	-	-	-	-	-	1,816	1,115	701	400	308	
-	-	-	-	-	-	1,909	1,160	749	402	310	
-	-	-	-	-	-	2,098	1,235	863	387	331	
-	-	-	-	-	-	2,091	1,222	869	377	333	
-	-	-	-	-	-	2,071	1,198	873	382	270	

表 10-7 身心障礙

年底別	身心障礙人數							
	領有新制身心障礙證明者							
	眼、耳及相關構造與感官功能及疼痛		涉及聲音與言語構造及其功能		循環、造血、免疫與呼吸系統構造及其功能		消化、新陳代謝與內分泌系統相關構造及其功能	
	男	女	男	女	男	女	男	女
民國100年 2011
民國101年 2012
民國102年 2013	26	24	1	-	13	5	6	1
民國103年 2014	57	36	4	-	16	10	10	1
民國104年 2015	79	42	9	-	23	19	13	1
民國105年 2016	102	58	15	6	30	24	15	3
民國106年 2017	153	70	23	10	41	32	23	5
民國107年 2018	157	76	27	15	45	35	29	10
民國108年 2019	165	114	23	9	40	28	10	5
民國109年 2020	158	124	21	10	42	26	10	3
民國110年 2021	158	115	21	15	45	22	39	16

人口一覽表(續完)

單位：人

身心障礙人數										身心障礙人數 占總人口比率(%)
領有新制身心障礙證明者										
泌尿與生殖系統 相關構造及其功能		神經、肌肉、骨 骼之移動相關構 造及其功能		皮膚與相關 構造及其功能		跨兩類別以上者		舊制轉換新制 暫無法歸類者		
男	女	男	女	男	女	男	女	男	女	
...	7.11
...	7.11
14	4	63	37	-	-	27	13	-	-	7.16
18	8	85	51	1	1	33	23	-	-	7.26
28	15	118	72	1	3	62	34	4	1	7.37
41	21	219	113	4	3	107	62	4	1	7.65
60	32	265	146	5	3	139	92	6	3	7.93
70	37	270	150	8	9	142	100	10	7	8.28
58	36	397	223	4	4	147	111	4	2	7.47
64	35	387	227	5	4	154	105	4	2	7.53
61	19	386	220	5	4	158	82	4	2	6.90

表 10-8 區公所全民健保

年底別	第一類保險對象		
	當年新投保數	當年退保數	當年底在保人數
民國100年 2011	5	7	89
民國101年 2012	6	3	92
民國102年 2013	8	13	66
民國103年 2014	4	6	64
民國104年 2015	5	12	74
民國105年 2016	6	7	73
民國106年 2017	2	7	70
民國107年 2018	2	5	67
民國108年 2019	16	9	74
民國109年 2020	2	7	67
民國110年 2021	12	11	70

資料來源：本所民政課、本所人事室。

第一、五、六類保險對象統計

單位：人

第五類保險對象			第六類保險對象		
當年新投保數	當年退保數	當年底在保人數	當年新投保數	當年退保數	當年底在保人數
325	310	1,310	456	396	2,705
289	230	1,369	485	488	2,702
365	269	1,465	602	460	2,842
242	506	1,201	592	561	2,811
321	336	1,186	524	524	2,811
219	256	1,149	702	610	2,903
296	249	1,196	1,012	499	3,416
173	289	1,212	1,047	285	3,678
149	123	1,100	502	251	3,746
102	360	954	490	420	3,748
114	214	891	522	510	3,530

表 11-1 辦理調解

年別	年底調解委員數 (人)	結案件數總計		
		合計	成立	不成立
民國100年 2011	9	116	40	76
民國101年 2012	9	157	54	103
民國102年 2013	8	122	42	80
民國103年 2014	9	178	61	117
民國104年 2015	9	176	106	70
民國105年 2016	8	185	101	84
民國106年 2017	9	225	113	112
民國107年 2018	9	225	115	110
民國108年 2019	9	239	121	118
民國109年 2020	9	213	108	105
民國110年 2021	9	154	101	53

資料來源：本所民政課。

業務概況

單位：件

民事結案件數					
合計		債權、債務		營建工程	
成立	不成立	成立	不成立	成立	不成立
40	76	37	57	-	-
54	103	50	81	-	3
42	80	32	70	3	1
61	117	56	92	-	6
106	70	100	59	-	1
101	84	95	66	1	3
113	112	98	102	7	3
115	110	106	83	2	2
121	118	112	97	2	2
108	105	102	95	1	5
101	53	94	45	2	3

表 11-1 辦理調解

年別	民事結案件數			
	物權(房地產)		親屬(婚姻)	
	成立	不成立	成立	不成立
民國100年 2011	1	8	1	3
民國101年 2012	1	2	3	2
民國102年 2013	5	6	-	-
民國103年 2014	3	5	2	2
民國104年 2015	2	3	1	4
民國105年 2016	2	5	-	4
民國106年 2017	6	4	1	1
民國107年 2018	3	8	1	3
民國108年 2019	3	8	-	4
民國109年 2020	4	3	1	2
民國110年 2021	4	3	1	2

業務概況(續1)

單位：件

民事結案件數					
繼承		商事(公害)		其他	
成立	不成立	成立	不成立	成立	不成立
-	-	1	8	-	-
-	-	-	15	-	-
-	-	2	3	-	-
-	-	-	12	-	-
-	-	3	2	-	1
-	-	3	6	-	-
-	-	1	2	-	-
-	3	3	5	-	6
1	2	3	5	-	-
-	-	-	-	-	-
-	-	-	-	-	-

表 11-1 辦理調解

年別	刑事結案件數			
	計		傷害	
	成立	不成立	成立	不成立
民國100年 2011	-	-	-	-
民國101年 2012	-	-	-	-
民國102年 2013	-	-	-	-
民國103年 2014	-	-	-	-
民國104年 2015	-	-	-	-
民國105年 2016	-	-	-	-
民國106年 2017	-	-	-	-
民國107年 2018	-	-	-	-
民國108年 2019	-	-	-	-
民國109年 2020	-	-	-	-
民國110年 2021	-	-	-	-

業務概況(續2)

單位：件

刑事結案件數			
毀棄損壞		詐欺侵佔及竊盜	
成立	不成立	成立	不成立
-	-	-	-
-	-	-	-
-	-	-	-
-	-	-	-
-	-	-	-
-	-	-	-
-	-	-	-
-	-	-	-
-	-	-	-
-	-	-	-
-	-	-	-
-	-	-	-

表 11-1 辦理調解

年別	刑事結案件數			
	妨害婚姻及家庭		妨害風化	
	成立	不成立	成立	不成立
民國100年 2011	-	-	-	-
民國101年 2012	-	-	-	-
民國102年 2013	-	-	-	-
民國103年 2014	-	-	-	-
民國104年 2015	-	-	-	-
民國105年 2016	-	-	-	-
民國106年 2017	-	-	-	-
民國107年 2018	-	-	-	-
民國108年 2019	-	-	-	-
民國109年 2020	-	-	-	-
民國110年 2021	-	-	-	-

業務概況(續完)

單位：件

刑事結案件數			
妨害自由名譽信用及秘密		其他	
成立	不成立	成立	不成立
-	-	-	-
-	-	-	-
-	-	-	-
-	-	-	-
-	-	-	-
-	-	-	-
-	-	-	-
-	-	-	-
-	-	-	-
-	-	-	-
-	-	-	-
-	-	-	-

表 11-2 調解委員

年底別	委員 總人數	性別		年齡				教育程度			
		男	女	未滿 40歲	40-50歲 未滿	50-60歲 未滿	60歲 以上	大專 以上	高中 (職)	國中	國小
民國100年 2011	9	6	3	-	-	5	4	3	3	1	2
民國101年 2012	9	6	3	-	-	4	5	3	3	1	2
民國102年 2013	8	5	3	-	-	4	4	2	3	1	2
民國103年 2014	9	6	3	-	-	5	4	2	4	1	2
民國104年 2015	9	6	3	-	-	5	4	2	3	1	3
民國105年 2016	8	5	3	-	-	3	5	2	3	1	2
民國106年 2017	9	6	3	-	-	3	6	2	4	1	2
民國107年 2018	9	6	3	-	-	1	8	2	4	1	2
民國108年 2019	9	6	3	-	-	1	8	2	5	1	1
民國109年 2020	9	9	3	-	-	1	8	2	5	1	1
民國110年 2021	9	9	3	-	-	1	8	2	5	1	1

資料來源：本所民政課。

會組織概況

單位：人

行業				服務公職		委員年資			
農、林、 漁、牧業	製造業、 水電、 燃氣業及 營造業	商業	服務業及 其他	曾任公職	未曾任 公職	未滿4年	4-未滿8年	8-未滿16 年	16年以上
-	-	4	5	2	7	2	3	3	1
-	-	4	5	3	6	2	3	3	1
-	1	3	4	2	6	1	3	3	1
-	1	4	4	2	7	1	1	5	2
-	-	2	7	2	7	3	1	4	1
-	-	1	7	1	7	3	1	4	-
-	1	1	7	1	8	4	1	4	-
-	1	1	7	1	8	3	2	2	2
-	1	1	7	1	8	2	3	3	1
-	1	1	7	1	8	2	3	3	1
-	1	1	7	1	8	1	4	3	1

表 11-3 神壇、寺廟、

年底及里別	道教	佛教	理教	軒轅教	天帝教	一貫道	天德聖教	儒教
民國100年 2011	20	3	-	-	-	-	-	-
民國101年 2012	20	3	-	-	-	-	-	-
民國102年 2013	20	4	-	-	-	-	-	-
民國103年 2014	20	3	-	-	-	-	-	-
民國104年 2015	17	3	-	-	-	-	-	-
民國105年 2016	18	3	-	-	-	-	-	-
民國106年 2017	19	3	-	-	-	-	-	4
民國107年 2018	19	3	-	-	-	-	-	4
民國108年 2019	19	3	-	-	-	-	-	4
民國109年 2020	19	3	-	-	-	-	-	4
民國110年 2021	19	3	-	-	-	-	-	4
旗下里	3	-	-	-	-	-	-	-
永安里	-	-	-	-	-	-	-	2
振興里	-	-	-	-	-	-	-	-
慈愛里	1	-	-	-	-	-	-	-
復興里	-	1	-	-	-	-	-	-
中華里	1	-	-	-	-	-	-	-
實踐里	-	-	-	-	-	-	-	-
北汕里	1	-	-	-	-	-	-	-
南汕里	3	1	-	-	-	-	-	1
上竹里	1	1	-	-	-	-	-	-
中洲里	2	-	-	-	-	-	-	1
安順里	1	-	-	-	-	-	-	-
中興里	6	-	-	-	-	-	-	-

料來源：本所民政課。

表 11-4 聚會所、財

年底及里別	聚會所、財團法人教會名稱	教別	負責人姓名
民國109年 2020			
民國110年 2021			
旗下里	聖方濟醫務修女會	天主教	林吉男
永安里		-	-
復興里		-	-
南汕里		-	-
中興里		-	-

資料來源：本所民政課。

團法人教會概況

地址	電話	建立日期
廟前路103巷39號	07-5712010	2010
-	-	-
-	-	-
-	-	-
-	-	-

表 11-5 宗教團體興辦公益

年底及宗教別	醫療機構		文教機構				
	醫院數	診所數	大學數	專科學校數	中學數	職校數	小學數
民國100年 2011	-	-	-	-	-	-	-
民國101年 2012	-	-	-	-	-	-	-
民國102年 2013	-	-	-	-	-	-	-
民國103年 2014	-	-	-	-	-	-	-
民國104年 2015	-	-	-	-	-	-	-
民國105年 2016	-	-	-	-	-	-	-
民國106年 2017	-	-	-	-	-	-	-
民國107年 2018	-	-	-	-	-	-	-
民國108年 2019	-	-	-	-	-	-	-
民國109年 2020	-	-	-	-	-	-	-
民國110年 2021	-	-	-	-	-	-	-
佛教	-	-	-	-	-	-	-
道教	-	-	-	-	-	-	-
三一(夏)教	-	-	-	-	-	-	-
理教	-	-	-	-	-	-	-
一貫道	-	-	-	-	-	-	-
先天救教	-	-	-	-	-	-	-
天德聖教	-	-	-	-	-	-	-
軒轅教	-	-	-	-	-	-	-
天帝教	-	-	-	-	-	-	-
彌勒大道	-	-	-	-	-	-	-
天道	-	-	-	-	-	-	-
猶太教	-	-	-	-	-	-	-
天主教	-	-	-	-	-	-	-
基督教	-	-	-	-	-	-	-
伊斯蘭教	-	-	-	-	-	-	-
東正教	-	-	-	-	-	-	-
摩門教	-	-	-	-	-	-	-
天理教	-	-	-	-	-	-	-
巴哈伊教	-	-	-	-	-	-	-
統一教	-	-	-	-	-	-	-
山達基	-	-	-	-	-	-	-
真光教團	-	-	-	-	-	-	-
其他	-	-	-	-	-	-	-

資料來源：本所民政課。

表 11-6 服兵役役男列級家屬

年別	總計		生育補助金		喪葬補助金	
	件數(件)	金額(元)	件數(件)	金額(元)	件數(件)	金額(元)
民國100年 2011	36	153,136	1	10,000	5	125,000
民國101年 2012	1	100	-	-	-	-
民國102年 2013	9	36,350	-	-	1	25,000
民國103年 2014	3	9,340	-	-	-	-
民國104年 2015	-	-	-	-	-	-
民國105年 2016	1	25,000	-	-	1	25,000
民國106年 2017	4	2,827	-	-	-	-
民國107年 2018	4	9,778	-	-	-	-
民國108年 2019	1	6,455	-	-	-	-
民國109年 2020	-	-	1	10,000	-	-
民國110年 2021	-	-	-	-	-	-

資料來源：本所役政災防課。

各項慰、補助費發放統計

急難慰助金		健保補助費		醫療補助費	
件數(件)	金額(元)	件數(件)	金額(元)	件數(件)	金額(元)
-	-	8	9,226	22	8,910
-	-	-	-	1	100
-	-	-	-	8	11,350
-	-	-	-	3	9,340
-	-	-	-	-	-
-	-	-	-	-	-
-	-	2	2,247	2	580
-	-	2	8,988	2	790
-	-	-	-	1	6,455
-	-	-	-	-	-
-	-	-	-	-	-

表 11-7 服兵役役男列級家屬

年別	總計			戶數 (戶)
	戶數 (戶)	人口數 (人)	金額 (元)	
民國100年 2011	22	59	740,750	6
民國101年 2012	14	48	406,850	3
民國102年 2013	9	24	210,400	3
民國103年 2014	11	23	199,350	3
民國104年 2015	3	5	67,760	1
民國105年 2016	5	10	164,240	2
民國106年 2017	2	5	82,100	1
民國107年 2018	1	2	30,800	-
民國108年 2019	1	2	41,040	1
民國109年 2020	1	1	20,520	1
民國110年 2021	1	2	12320	1

資料來源：本所役政災防課。

安家生活扶助費發放情形

一次安家費		生活扶助金		
人口數 (人)	金額 (元)	戶數 (戶)	人口數 (人)	金額 (元)
18	165,350	16	41	575,400
12	88,350	11	36	318,500
7	54,050	6	17	156,350
6	52,600	8	17	146,750
3	36,960	2	2	30,800
4	71,840	3	6	92,400
3	51,300	1	2	30,800
-	-	1	2	30,800
2	41,040	-	-	-
1	20,520	-	-	-
2	12,320	-	-	-