

機關編號
08-085

中華民國 115 年度

高雄市總預算

高雄市政府社會局家庭暴力及性侵害防治中心 單位預算

高雄市政府社會局家庭暴力及性侵害防治中心 編

主辦會計人員

機關長官

高雄市政府社會局家庭暴力及性侵害防治中心

目 次

中 華 民 國 115 年 度

甲、預算總說明	第 1 頁至第 5 頁
乙、主要表	
1. 歲入來源別預算表	第 6 頁至第 7 頁
2. 歲出機關別預算表	第 8 頁至第 8 頁
丙、附屬表	
1. 歲入項目說明提要與預算明細表	第 9 頁至第13頁
2. 歲出計畫說明提要與各項費用明細表	第 14 頁至第33頁
3. 各項費用彙計表	第 34 頁至第35頁
4. 歲出一級用途別科目分析表	第 36 頁至第36頁
5. 資本支出分析表	第 37 頁至第37頁
6. 人事費彙計表	第 38 頁至第38頁
7. 約聘僱人員費用分析表	第 39 頁至第39頁
8. 公務車輛明細表	第 40 頁至第42頁
9. 歲出按職能及經濟性綜合分類表	第 43 頁至第44頁

高雄市政府社會局家庭暴力及性侵害防治中心

預算總說明

中華民國 115 年度

壹、現行法定職掌

一、機關主要職掌：

本中心主要職掌家庭暴力、性侵害防治業務及兒童少年保護工作，係提供24小時保護專線服務、被害人保護服務、法律扶助、緊急救援、陪同偵訊及轉介加害人處遇等事項。

二、內部分層業務：

中心置主任1人，承社會局局長之命，綜理本中心業務，下設10組、會計員及人事管理員分掌下列有關業務：

專線救援組：24小時保護專線受案、派案及初步聯繫、被害人緊急救援、處遇安置、初步評估及諮詢服務等事項。

兒童少年保護一組：兒童少年保護個案危機處遇、調查、評估、個案管理及相關服務事項。

兒童少年保護二組：兒童少年保護個案危機處遇、調查、評估、個案管理及相關服務事項。

成人保護一組：成人保護個案危機處遇、調查、評估、個案管理及相關服務事項。

成人保護二組：成人保護個案危機處遇、調查、評估、個案管理及相關服務事項。

性侵害防治組：性侵害保護個案危機處遇、調查、評估、個案管理及相關服務事項。

暴力防治組：協調警察局辦理24小時緊急救援、偵訊、戒護出庭、受理家暴案件通報、保護令聲請及執行、加害人追蹤及證物管理、暴力防治教育訓練、建構警政救援網絡及其他有關防治事項。

醫療服務組：協調醫療院所辦理24小時緊急診療、驗傷、採證等相關事項，辦理家庭暴力相對人審前鑑定、家庭暴力及性侵害加害人處遇計畫及身心治療，建構醫療服務支持網絡、辦理教育訓練及其他有關醫療事項。

教育輔導組：協調教育局督導公私立各級學校及幼兒園針對疑似家庭暴力及性侵害案件之通報、對遭受家庭暴力及性侵害兒童少年入轉學之協助、學生諮商輔導、教師輔導研習及學生之防治宣導辦理等事項。

綜合規劃及行政組：規劃整合年度工作計畫、建構服務網絡、發展服務方案、辦理宣導、研究、訓練、資訊管理、綜合管考、文書、總務及不屬各組業務之事項。

會計員：依法辦理歲計、會計及統計事項。

人事管理員：依法辦理人事管理事項。

貳、前年度及上年度已過期間計畫實施及預算執行情形

一、前年度計畫實施成果及決算辦理概況：

(一) 歲入部分：前年度歲入預算數 2 億 857 萬 5 千元，決算數 1 億 4,942 萬元，短收數 5,915 萬 5 千元，達成率 71.64%。

高雄市政府社會局家庭暴力及性侵害防治中心

預算總說明

中華民國 115 年度

(二) 歲出部分：前年度歲出預算數 4 億 2,959 萬 8 千元，決算數 3 億 5,024 萬 6 千元，賸餘數 7,935 萬 2 千元，執行率達 81.53%；各項業務計畫實施皆依進度達成目標。

二、上年度已過期間計畫實施及預算執行情形：

(一) 歲入部分：上年度歲入預算數 2 億 6,341 萬 2 千元，截至 114 年 6 月底止預算分配數 1 億 4,460 萬 7 千元，收入實現數 1 億 4,226 萬 7 千元，執行率 98.38%。

(二) 歲出部分：上年度歲出預算數 5 億 885 萬 1 千元，截至 114 年 6 月底止預算分配數 2 億 5,788 萬 1 千元，執行數（含預付數）2 億 483 萬元，執行率 79.43%；各項業務計畫皆依預期進度刻正執行中。

參、本年度施政（業務及工作）計畫重點及預算提要

一、本年度計畫重點及預期績效：

(一) 結合警政、司法、醫療、教育及社政等網絡單位，建立家暴安全防護網並定期召開家暴事件高危機個案網絡會議，提昇被害人及社工人身安全，降低加害人之再犯率。

(二) 113 保護專線，24 小時由中央統一委由民間機構協助接聽，中心則提供值機出勤服務，提昇服務效能與品質，使個案服務更優質。

(三) 定期召開家庭暴力及性侵害防治會，協助中心研擬家庭暴力及性侵害防治之主要業務。

(四) 開發新資源、結合民間資源共同推展家庭暴力及性侵害防治、兒童及少年保護服務業務。

(五) 積極辦理家庭暴力及性侵害防治、兒童及少年保護業務及宣導活動。

(六) 運用本局所設立之緊急庇護安置處所並結合醫院資源，提供家暴、性侵害及兒少保護被害人安全、安心安置服務。

二、本年度預算提要及成本估計：

(一) 歲入預算數 2 億 6,575 萬 1 千元，依來源別分析列示如下：

罰款及賠償收入 250 萬元。

補助及協助收入 2 億 6,325 萬 1 千元。

(二) 歲出預算數 5 億 1,494 萬 3 千元（經常門 5 億 1,205 萬 1 千元、資本門 289 萬 2 千元），依業務計畫列示如下：

一般行政 4 億 1,501 萬 5 千元。

福利服務 9,992 萬 8 千元。

高雄市政府社會局家庭暴力及性侵害防治中心

預算總說明

中華民國 115 年度

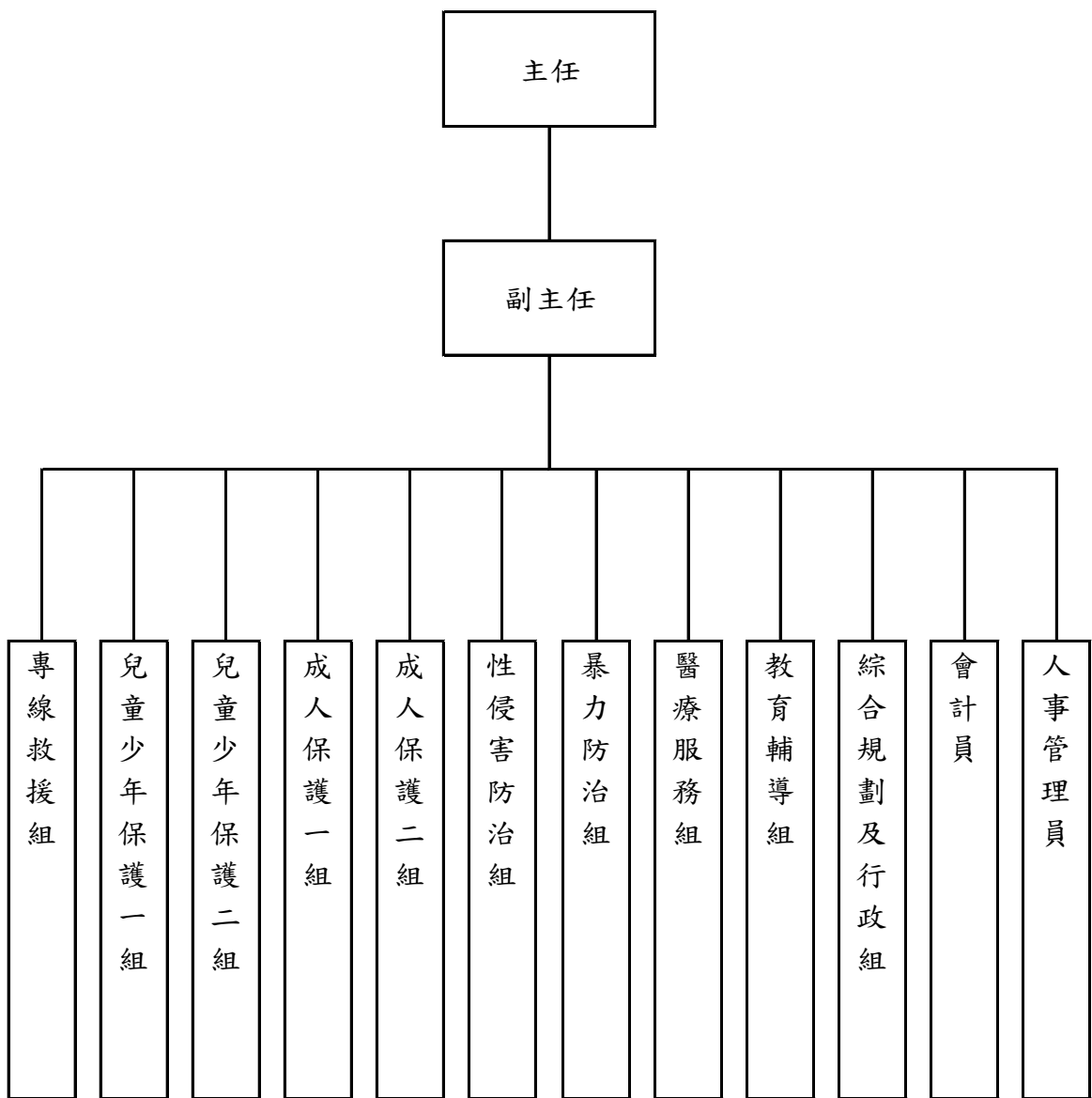
肆、其他必要之分析事項

為因應全球氣候變遷並達成 2050 淨零目標，本中心於預算編列時導入淨零概念，配合各項減碳工作執行。依「高雄市淨零城市發展自治條例」第七條，115年度編列預算如下：推動淨零綠生活58萬3千元、能源使用效率提升27萬元及交通運輸部門之淨零27萬元，合計112萬3千元。

預算總說明

中華民國 115 年度

組織系統圖



高雄市政府社會局家庭暴力及性侵害防治中心

預算總說明

中華民國115年度

員額編制表

類別	法定編制員額	本年度預算員額	上年度預算員額	與上年度預算員額比較增減
民意代表	0	0	0	0
職員	143	143	143	0
警員	0	0	0	0
消防人員	0	0	0	0
技工	1	0	0	0
駕駛	0	0	0	0
工友	3	0	0	0

高雄市政府社會局家庭暴力及性侵害防治中心

歲入來源別預算表

中華民國115年度

單位：新臺幣千元

科 目				本年度 預算數	上年度 預算數	前年度 決算數	本年度與 上年度比較	說明	
款	項	目	節						名稱及編號
				合計	265,751	263,412	149,420	2,339	
				經常門合計	265,751	263,412	149,420	2,339	
02				0400000000 罰款及賠償收入	2,500	2,500	3,322	-	
	055			0408085000 高雄市政府社會局 家庭暴力及性侵害 防治中心	2,500	2,500	3,322	-	
		01		0408085010 罰金罰鍰及怠金	2,500	2,500	3,312	-	
			01	04080850101 罰金罰鍰	2,500	2,500	3,312	-	違反性侵害犯罪防治法及 兒童及少年福利與權益保 障法罰鍰收入。
			02	04080850300 賠償收入	-	-	10	-	
			01	04080850301 一般賠償收入	-	-	10	-	
04				0700000000 財產收入	-	-	33	-	
	061			0708085000 高雄市政府社會局 家庭暴力及性侵害 防治中心	-	-	33	-	
		01		0708085010 財產孳息	-	-	2	-	
			01	07080850101 利息收入	-	-	2	-	
			02	07080850500 廢舊物資售價	-	-	31	-	
			01	07080850501 廢舊物資售價	-	-	31	-	
06				0900000000 補助及協助收入	263,251	260,912	145,408	2,339	
	040			0908085000 高雄市政府社會局 家庭暴力及性侵害 防治中心	263,251	260,912	145,408	2,339	
		01		09080850100 上級政府補助收 入	263,251	260,912	145,408	2,339	

高雄市政府社會局家庭暴力及性侵害防治中心

歲入來源別預算表

中華民國115年度

單位：新臺幣千元

科 目				本年度 預算數	上年度 預算數	前年度 決算數	本年度與 上年度比較	說明	
款	項	目	節						名稱及編號
			01	09080850102 計畫型補助收入	263,251	260,912	145,408	2,339	1.衛生福利部補助262,547千元。 2.內政部移民署補助704千元。
07				10000000000 捐獻及贈與收入	-	-	550	-	
	041			10080850000 高雄市政府社會局 家庭暴力及性侵害 防治中心	-	-	550	-	
			01	10080850100 捐獻收入	-	-	550	-	
			01	10080850101 一般捐獻	-	-	550	-	
08				12000000000 其他收入	-	-	107	-	
	061			12080850000 高雄市政府社會局 家庭暴力及性侵害 防治中心	-	-	107	-	
			01	12080850200 雜項收入	-	-	107	-	
			01	12080850201 收回以前年度 歲出	-	-	106	-	
			02	12080850210 其他雜項收入	-	-	1	-	

高雄市政府社會局家庭暴力及性侵害防治中心

歲出機關別預算表

經資門併計

中華民國115年度

單位：新臺幣千元

科 目				本年度 預算數	上年度 預算數	前年度 決算數	本年度與 上年度比較	說 明	
款	項	目	節						名稱及編號
08				0008000000 高雄市政府社會局主 管	514,943	508,851	350,246	6,092	
	006			00080850000 高雄市政府社會局 家庭暴力及性侵害 防治中心	514,943	508,851	350,246	6,092	
		01		63080850100 一般行政	415,015	408,488	279,002	6,527	
			01	63080850101 行政管理	415,015	408,488	279,002	6,527	本年度預算數之內容與上年度之比較如下： 1.人員維持費381,584千元，較上年度伸算增列現職人員待遇等經費3,360千元。 2.基本行政工作維持費33,431千元，較上年度增列辦理優化保護服務輸送提升風險控管等經費3,167千元。
		02		63080850600 福利服務	99,928	100,363	71,244	-435	
			01	63080850609 家庭暴力及性 侵害防治業務	99,928	100,363	71,244	-435	本年度預算數內容與上年度比較如下： 1.家庭暴力防治業務44,138千元，較上年度增列以家庭為中心之整合性服務方案等經費3,227千元。 2.性侵防治業務12,105千元，較上年度增列性侵害被害人處遇服務等經費489千元。 3.兒童及少年保護服務業務43,685千元，較上年度減列補辦以前年度兒少保護家庭處遇創新方案(兒少保護多元親職教育服務方案)等經費4,151千元。

高雄市政府社會局家庭暴力及性侵害防治中心

歲入項目說明提要與預算明細表

經常門

中華民國115年度

單位：新臺幣元

罰金罰鍰及怠金—罰金罰鍰

罰金罰鍰及怠金—罰金罰鍰

來源別子目及細目與編號	04080850101 罰金罰鍰及怠金-罰金罰鍰	承辦單位	性侵害防治組、暴力防治組、兒童少年保護組	預算金額	2,500千元
歲入項目說明	<p>一、項目內容： 違反性侵害犯罪防治法及兒童及少年福利與權益保障法罰鍰收入。</p> <p>二、法令依據： 性侵害犯罪防治法第50條、兒童及少年福利與權益保障法第49、51及53條。</p>				
科目名稱及編號	單位	數量	單價	預算數	說明及收入依據
合計				2,500,000	附帶決議:所有罰金罰鍰收入，應全數做為家庭暴力及性侵害防治兒少被害人輔導等相關費用。
04080850101 罰金罰鍰	年	1	750,000	750,000	違反性侵害犯罪防治法罰鍰收入。
	年	1	1,750,000	1,750,000	違反兒童及少年福利與權益保障法罰鍰收入。

高雄市政府社會局家庭暴力及性侵害防治中心

歲入項目說明提要與預算明細表

經常門

中華民國115年度

單位：新臺幣元

上級政府補助收入—計畫型補助收入

上級政府補助收入—計畫型補助收入

來源別子目及細目與編號	09080850102 上級政府補助收入-計畫型補助收入	承辦單位	綜合規劃及行政組、 成人保護組、兒童少年保護組	預算金額	263,251千元
歲入項目說明	<p>一、項目內容： 衛生福利部補助計畫：113年度補辦預算2案、114年度補辦預算7案、115年度13案。 內政部移民署補助計畫：115年1案。</p> <p>二、法令依據： 中央對直轄市及縣（市）政府補助辦法</p>				
科目名稱及編號	單位	數量	單價	預算數	說明及收入依據
合計				263,251,000	
09080850102 計畫型補助收入	年	1	19,889,000	19,889,000	衛生福利部114年3月21日衛部護字第1140111271號函補助辦理115年度強化社會安全網計畫 充實地方政府社工人力配置及進用計畫(190家暴性侵防治人力)。
	年	1	14,894,000	14,894,000	衛生福利部114年3月21日衛部護字第1140111271號函補助辦理115年度強化社會安全網計畫 充實地方政府社工人力配置及進用計畫(320兒少保護人力)。
	年	1	176,189,000	176,189,000	衛生福利部114年3月21日衛部護字第1140111271號函補助辦理115年度強化社會安全網計畫 優化保護服務輸送提升風險控管。
	年	1	2,816,000	2,816,000	衛生福利部114年3月21日衛部護字第1140111271號函補助辦理115年度強化社會安全網計畫-增聘200名保護性人力。
	年	1	2,027,000	2,027,000	衛生福利部114年3月21日衛授家字第1140560394號函及113年10月18日衛部心字第1131762788號函補助辦理115年度高雄市家庭暴力相對人處遇服務方案。
	年	1	4,611,000	4,611,000	衛生福利部114年3月21日衛授家字第1140560394號函及113年10月16日衛部護字第

高雄市政府社會局家庭暴力及性侵害防治中心

歲入項目說明提要與預算明細表

經常門

中華民國115年度

單位：新臺幣元

上級政府補助收入—計畫型補助收入

上級政府補助收入—計畫型補助收入

科目名稱及編號	單位	數量	單價	預算數	說明及收入依據
	年	1	3,870,000	3,870,000	1131461091號函補助辦理高雄市115年度性別暴力防治社區服務方案。
	年	1	1,494,000	1,494,000	衛生福利部114年3月21日衛授家字第1140560394號函及113年10月16日衛部護字第1131461091號函補助辦理115年度老年家庭暴力個案追蹤輔導服務實施計畫。
	年	1	1,494,000	1,494,000	衛生福利部114年3月21日衛授家字第1140560394號函及113年10月16日衛部護字第1131461091號函補助辦理115年度老人保護預防性關懷服務計畫。
	年	1	2,910,000	2,910,000	衛生福利部113年12月30日衛授家字第1130561791號函及114年3月21日衛部護字第1140111271號函補助辦理強化社會安全網計畫-115年度兒少家庭關懷服務。
	年	1	4,192,000	4,192,000	衛生福利部113年12月30日衛授家字第1130561791號函及114年3月21日衛部護字第1140111271號函補助辦理強化社會安全網計畫-115年度兒少保護家庭處遇服務創新方案(兒少保護多元親職教育服務方案)。
	年	1	7,350,000	7,350,000	衛生福利部113年12月30日衛授家字第1130561791號函及114年3月21日衛部護字第1140111271號函補助辦理強化社會安全網計畫-115年度兒少保護家庭處遇服務創新方案(兒少保護家庭處遇增能與充權計畫)。
	年	1	12,345,000	12,345,000	衛生福利部113年12月30日衛授家字第1130561791號函及114年3月21日衛部護字第1140111271號函補助辦理強化社會安全網計畫-115年度以家庭為中心之整合性服務方案。
	年	1	704,000	704,000	內政部114年5月8日內授移字第1140931377號函及高雄市政府114年5月13日高市府民戶字第11402481500號函核准補助

高雄市政府社會局家庭暴力及性侵害防治中心

歲入項目說明提要與預算明細表

經常門

中華民國115年度

單位：新臺幣元

科目名稱及編號	單位	數量	單價	預算數	說明及收入依據
	年	1	758,000	758,000	辦理高雄市115年度新住民人身安全保護計畫。
	年	1	441,000	441,000	衛生福利部114年3月21日衛授家字第1140560394號函及衛生福利部114年5月28日衛部護字第1141460553號函補助辦理115年度高雄市布建未成人傷害直系尊親屬(APV)案件服務資源計畫。
	年	1	520,000	520,000	衛生福利部113年1月18日衛授家字第1120561946號函補助辦理強化社會安全網第二期計畫-113年度兒少保護家庭處遇創新方案(兒少保護家庭處遇充權計畫)(補辦預算)。
	年	1	518,000	518,000	衛生福利部113年1月18日衛授家字第1120561946號函補助辦理強化社會安全網第二期計畫-113年度兒少保護家庭處遇創新方案(兒少保護多元親職教育服務方案)(補辦預算)。
	年	1	1,323,000	1,323,000	衛生福利部113年10月18日衛部心字第1131762788號函補助辦理114年度高雄市家庭暴力相對人處遇服務方案(補辦預算)。
	年	1	827,000	827,000	衛生福利部113年10月16日衛部護字第1131461091號函補助辦理114年度老人保護預防性關懷服務計畫(補辦預算)。
	年	1	1,396,000	1,396,000	衛生福利部113年12月30日衛授家字第1130561791號函補助辦理114年度強化社會安全網第二期計畫-優化保護服務輸送，提升風險控管服務(補辦預算)。
	年	1	2,165,000	2,165,000	衛生福利部113年12月30日衛授家字第1130561791號函補助辦理強化社會安全網第二期計畫-114年度以家庭為中心之整合性服務方案(補辦預算)。

上級政府補助收入—計畫型補助收入

上級政府補助收入—計畫型補助收入

高雄市政府社會局家庭暴力及性侵害防治中心

歲入項目說明提要與預算明細表

經常門

中華民國115年度

單位：新臺幣元

上級政府補助收入—計畫型補助收入

科目名稱及編號	單位	數量	單價	預算數	說明及收入依據
	年	1	1,254,000	1,254,000	衛生福利部113年12月30日衛授家字第1130561791號函補助辦理強化社會安全網第二期計畫-114年度兒少保護家庭處遇服務創新方案(兒少保護家庭處遇充權計畫)(補辦預算)。
	年	1	758,000	758,000	衛生福利部114年5月28日衛部護字第1141460553號函補助辦理114年度高雄市布建未成年人傷害直系尊親屬(APV)案件服務資源計畫(補辦預算)。

上級政府補助收入—計畫型補助收入

高雄市政府社會局家庭暴力及性侵害防治中心

歲出計畫說明提要與各項費用明細表

中華民國115年度

單位：新臺幣元

一般行政—行政管理	業務計畫及工作計畫名稱與編號	63080850101 一般行政-行政管理	承辦單位	綜合規劃及行政組、人事管理員、會計員、性侵害防治組、兒童少年保護組	預算金額	415,015千元	一般行政—行政管理
	歲出計畫說明	<p>一、計畫內容：</p> <p>(一) 綜理本中心各項事務性工作。</p> <p>(二) 配合成人保護組、性侵害防治組、兒童少年保護組、專線救援組、暴力防治組、醫療服務組、教育輔導組推展各項保護性業務。</p> <p>(三) 衛生福利部補助計畫：</p> <p>1.114年及115年度性別暴力防治社區服務方案5,934,000元。(含補辦預算)</p> <p>2.115年充實地方政府社工人力配置及進用計畫(190家暴性侵防治人力)28,413,000元(中央補助19,889,000元、本府配合8,524,000元)。</p> <p>3.115年充實地方政府社工人力配置及進用計畫(320兒保人力)16,727,000元(中央補助14,894,000元、本府配合1,833,000元)。</p> <p>4.114年及115年強化社會安全網計畫 優化保護服務輸送提升風險控管252,497,000元(含補辦預算,中央補助177,585,000元、本府配合74,912,000元)。</p> <p>5.115年充實地方政府社工人力配置及進用計畫(200保護性人力)2,816,000元</p> <p>二、預期成果： 加強行政管理、提高行政效率，並使各部門順利辦理業務。</p>					
	分支計畫及用途別科目	單位	數量	單價	預算數	說明	
	合計				415,015,000	市款193,897,000元，收支併列221,118,000元	
	01一般業務				114,562,000	市款108,628,000元，收支併列5,934,000元	
	1000 人事費				94,669,000	市款94,669,000元	
	1015 法定編制人員待遇				67,320,000		
		年	1	67,320,000	67,320,000	法定編制人員待遇。(詳人事費彙計表)	
	1030 獎金				14,059,000		
		年	1	5,379,000	5,379,000	現職人員考績獎金。(詳人事費彙計表)	
		年	1	8,680,000	8,680,000	現職人員年終工作獎金。(詳人事費彙計表)	
	1035 其他給與				3,663,000		
		年	1	1,207,000	1,207,000	現職人員休假補助。(詳人事費彙計表)	
		年	1	2,456,000	2,456,000	執行工作風險補助。(詳人事費彙計表)	
	1040 加班費				3,640,000		

高雄市政府社會局家庭暴力及性侵害防治中心

歲出計畫說明提要與各項費用明細表

中華民國115年度

單位：新臺幣元

分支計畫及用途別科目	單位	數量	單價	預算數	說 明
1055 保險	年	1	190,000	190,000	員工急辦業務加班及夜間個案訪視等加班費。
	年	1	3,450,000	3,450,000	現職人員不休假加班費。 (詳人事費彙計表)
	年	1	3,805,000	3,805,000	現職人員健保費。 (詳人事費彙計表)
	年	1	2,182,000	2,182,000	現職人員公保費。 (詳人事費彙計表)
	2000 業務費			13,654,000	市款13,654,000元
2003 教育訓練費				16,000	
	年	1	16,000	16,000	對現職員工赴國內公私立各級學校修習學位、學分或研究等所需補貼之學分費、雜費等費用。
2006 水電費				2,811,000	
	年	1	75,000	75,000	辦公場所水費(含分攤行政中心公共水費)。
2009 通訊費				2,736,000	
	年	1	2,736,000	2,736,000	辦公場所電費(含分攤行政中心公共電費)。
2018 資訊服務費				2,907,000	
	年	1	2,907,000	2,907,000	業務聯繫用通訊費、郵資。
2021 其他業務租金				282,000	
	年	1	252,000	252,000	電腦等資訊作業相關設備維護費。
	年	1	20,000	20,000	中心網頁(含無障礙網頁)維護費用。
	年	1	10,000	10,000	通報表傳真自動回傳系統維護。
2024 稅捐及規費				823,000	
	年	1	583,000	583,000	多功能事務機、影印機租賃費。
	年	2	120,000	240,000	公務車租金。
				75,905	

一般行政—行政管理

一般行政—行政管理

高雄市政府社會局家庭暴力及性侵害防治中心

歲出計畫說明提要與各項費用明細表

中華民國115年度

單位：新臺幣元

分支計畫及用途別科目	單位	數量	單價	預算數	說 明
2027 保險費	年	1	43,820	43,820	公務車牌照稅。 (詳公務車輛明細表)
	年	1	32,085	32,085	公務車燃料使用費、車輛檢驗費。 (詳公務車輛明細表)
	年	1	38,599	38,599	公務車保險費。 (詳公務車輛明細表)
	年	1	16,000	16,000	志願服務人員保險費
2030 兼職費				192,000	
	人x月	5×12	3,200	192,000	暴力防治組、醫療服務組及教育輔導組兼任組員兼職費。
2033 約用人員酬金				519,537	
	人x月	1×12	31,450	377,400	業務助理薪資。
	人x月	1×1.5	31,450	47,175	業務助理年終獎金。
	人x年	1×1	94,962	94,962	業務助理勞、健保費及勞工退休金。
2036 按日按件計資酬金				126,000	
	年	1	126,000	126,000	法律諮詢服務費
2039 委辦費				1,127,410	
	年	1	524,410	524,410	辦公室環境清潔委外費用。
	年	1	603,000	603,000	中心廳舍及設備維護委外費用。
2051 物品				768,470	
	年	1	277,416	277,416	公務車油料費。 (詳公務車輛明細表)
	年	1	491,054	491,054	辦理各項業務所需用具、文具、清潔、防護等消耗或非消耗品購置費用。
2054 一般事務費				1,377,579	
	年	1	335,579	335,579	1. 辦理業務所需各項業務簡介、表格、會議等相關資料印刷裝訂費。 2. 辦公空間及各經管空間環境佈置、清潔等費用。 3. 辦理各項會議、接待國內外各機關團體等外賓所需雜支。

一般行政—行政管理

一般行政—行政管理

高雄市政府社會局家庭暴力及性侵害防治中心

歲出計畫說明提要與各項費用明細表

中華民國115年度

單位：新臺幣元

分支計畫及用途別科目	單位	數量	單價	預算數	說 明	
一般行政—行政管理	年	1	170,700	170,700	分攤苓雅區行政中心公共清潔費。	
	年	1	274,300	274,300	分攤苓雅區行政中心保全費用。	
	年	1	46,000	46,000	第二辦公室保全費用。	
	年	1	236,000	236,000	公務人員及約聘人員健康檢查費。	
	年	1	310,000	310,000	志願服務人員交通費、辦理甄選、教育訓練、觀摩聯誼及表揚獎勵等經費。	
	年	1	5,000	5,000	法律諮詢志工誤餐費。	
	2066 車輛及辦公器具養護費				245,000	
	年	1	245,000	245,000	公務車養護費。 (詳公務車輛明細表)	
	2069 設施及機械設備養護費				985,700	
	年	1	454,700	454,700	1. 辦公場所及各經管空間設施、器材等設備保養維護修繕費。 2. 飲水設備保養維護費。 3. 視聽設備、監視設備保養維護費。	
2072 國內旅費	年	1	531,000	531,000	1. 分攤苓雅區行政中心升降機設備保養維修費。 2. 分攤苓雅區行政中心消防設備保養維修費。 3. 分攤苓雅區行政中心中央空調及電氣設備等保養維修費。	
	年	1	30,000	30,000	員工赴中央及相關機關洽公、接送個案所需差旅費、交通費。	
2084 短程車資				1,170,000		
	年	1	140,000	140,000	公務車租金。	
	年	1	1,030,000	1,030,000	辦理各項業務(洽公、個案處遇及接送個案等)所需交通費。	

高雄市政府社會局家庭暴力及性侵害防治中心

歲出計畫說明提要與各項費用明細表

中華民國115年度

單位：新臺幣元

分支計畫及用途別科目	單位	數量	單價	預算數	說 明
2093 特別費	人x月	1 × 12	11,900	142,800	首長特別費。
3000 設備及投資				502,000	市款300,000元，收支併列202,000元
3025 運輸設備費	年	3	90,000	270,000	汰換公務機車。
3030 資訊軟硬體設備費	部	1	30,000	30,000	筆記型電腦。
3035 雜項設備費	年	1	101,000	101,000	衛生福利部公益彩券回饋金計畫補助社區發展協會等辦理「高雄市115年度性別暴力防治社區服務方案」(中央補助)。
	年	1	101,000	101,000	衛生福利部公益彩券回饋金計畫補助社區發展協會等辦理「高雄市114年度性別暴力防治社區服務方案」(中央補助，補辦預算)。
4000 獎補助費				5,737,000	市款5,000元，收支併列5,732,000元
4040 對國內團體之捐助	年	1	4,510,000	4,510,000	衛生福利部公益彩券回饋金計畫補助社區發展協會等辦理「高雄市115年度性別暴力防治社區服務方案」(中央補助)。
	年	1	1,222,000	1,222,000	衛生福利部公益彩券回饋金計畫補助社區發展協會等辦理「高雄市114年度性別暴力防治社區服務方案」(中央補助，補辦預算)。
4085 獎勵及慰問	年	1	5,000	5,000	志工及通譯大使因公受傷、喪葬慰問金。
02聘僱社工人力業務				300,453,000	市款85,269,000元，收支併列215,184,000元
1000 人事費				286,915,000	市款82,070,000元，收支併列204,845,000元

一般行政
—
行政管理

一般行政
—
行政管理

高雄市政府社會局家庭暴力及性侵害防治中心

歲出計畫說明提要與各項費用明細表

中華民國115年度

單位：新臺幣元

一般行政
—
行政管理

一般行政
—
行政管理

分支計畫及用途別科目	單位	數量	單價	預算數	說 明
1020 約聘僱人員待遇	年	1	19,906,000	19,906,000	衛生福利部115年強化社會安全網計畫補助辦理「充實地方政府社工人力配置及進用計畫(190家暴性侵防治人力)27人」薪資19,906千元(中央補助13,934千元、配合款5,972千元)。
	年	1	11,484,000	11,484,000	衛生福利部115年強化社會安全網計畫補助辦理「充實地方政府社工人力配置及進用計畫(320兒少保護人力)21人」薪資11,484千元(中央補助10,351千元、配合款1,133千元)。
	年	1	172,582,000	172,582,000	衛生福利部115年強化社會安全網計畫補助辦理「優化保護服務輸送提升風險控管259人」薪資172,582千元(中央補助120,807千元、配合款51,775千元)。
	年	1	1,970,000	1,970,000	衛生福利部115年強化社會安全網計畫補助辦理「充實地方政府社工人力配置及進用計畫(200保護性人力)4人」薪資1,970千元(中央補助1,970千元)。
1030 獎金	年	1	2,488,000	2,488,000	衛生福利部115年強化社會安全網計畫補助辦理「充實地方政府社工人力配置及進用計畫(190家暴性侵防治人力)27人」年終工作獎金2,488千元(中央補助1,742千元、配合款746千元)。
	年	1	1,518,000	1,518,000	衛生福利部115年強化社會安全網計畫補助辦理「充實地方政府社工人力配置及進用計畫(320兒少保護人力)21人」年終工作獎金1,518千元(中央補助1,352千元、配合款166千元)。
	年	1	21,573,000	21,573,000	衛生福利部115年強化社會安全網計畫補助辦理「優化保護服務輸送提升風險控管259人」年終工作獎金21,573千元

高雄市政府社會局家庭暴力及性侵害防治中心

歲出計畫說明提要與各項費用明細表

中華民國115年度

單位：新臺幣元

分支計畫及用途別科目	單位	數量	單價	預算數	說 明
1035 其他給與	年	1	246,000	246,000	(中央補助15,101千元、配合款6,472千元)。
	年	1	432,000	432,000	衛生福利部115年強化社會安全網計畫補助辦理「充實地方政府社工人力配置及進用計畫(200保護性人力)4人」年終工作獎金246千元(中央補助246千元)。
	年	1	264,000	264,000	衛生福利部115年強化社會安全網計畫補助辦理「充實地方政府社工人力配置及進用計畫(190家暴性侵防治人力)27人」休假補助432千元(中央補助302千元、配合款130千元)。
	年	1	264,000	264,000	衛生福利部115年強化社會安全網計畫補助辦理「充實地方政府社工人力配置及進用計畫(320兒少保護人力)21人」休假補助264千元(中央補助235千元、配合款29千元)。
	年	1	4,144,000	4,144,000	衛生福利部115年強化社會安全網計畫補助辦理「優化保護服務輸送提升風險控管259人」休假補助4,144千元(中央補助2,900千元、配合款1,244千元)。
	年	1	45,000	45,000	衛生福利部115年強化社會安全網計畫補助辦理「充實地方政府社工人力配置及進用計畫(200保護性人力)4人」休假補助45千元(中央補助45千元)。
	年	1	972,000	972,000	衛生福利部115年強化社會安全網計畫補助辦理「充實地方政府社工人力配置及進用計畫(190家暴性侵防治人力)27人」執行工作風險補助972千元(中央補助680千元、配合款292千元)。
年	1	572,000	572,000	衛生福利部115年強化社會安全網計畫補助辦理「充實地方政府社工人力配置及進用計畫(320兒少保護人力)21人」執行工作風險補助572千元(中央補助505千元、配合款67千元)。	

一般行政—行政管理

一般行政—行政管理

高雄市政府社會局家庭暴力及性侵害防治中心

歲出計畫說明提要與各項費用明細表

中華民國115年度

單位：新臺幣元

分支計畫及用途別科目	單位	數量	單價	預算數	說明
一般行政—行政管理 1050 退休離職儲金	年	1	9,324,000	9,324,000	衛生福利部115年強化社會安全網計畫補助辦理「優化保護服務輸送提升風險控管259人」執行工作風險補助9,324千元（中央補助6,527千元、配合款2,797千元）。
	年	1	101,000	101,000	衛生福利部115年強化社會安全網計畫補助辦理「充實地方政府社工人力配置及進用計畫(200保護性人力)4人」執行工作風險補助101千元（中央補助101千元）。
	年	1	324,000	324,000	衛生福利部115年強化社會安全網計畫補助辦理「充實地方政府社工人力配置及進用計畫(190家暴性侵防治人力)27人」慰勞假補助324千元（中央補助227千元、配合款97千元）。
	年	1	168,000	168,000	衛生福利部115年強化社會安全網計畫補助辦理「充實地方政府社工人力配置及進用計畫(320兒少保護人力)21人」慰勞假補助168千元（中央補助150千元、配合款18千元）。
	年	1	1,882,000	1,882,000	衛生福利部115年強化社會安全網計畫補助辦理「優化保護服務輸送提升風險控管259人」慰勞假補助1,882千元（中央補助1,318千元、配合款564千元）。
	年	1	22,000	22,000	衛生福利部115年強化社會安全網計畫補助辦理「充實地方政府社工人力配置及進用計畫(200保護性人力)4人」慰勞假補助22千元（中央補助22千元）。
	年	1	1,141,000	1,141,000	衛生福利部115年強化社會安全網計畫補助辦理「充實地方政府社工人力配置及進用計畫(190家暴性侵防治人力)27人」離職儲金1,141千元（中央補助799千元、配合款342千元）。

高雄市政府社會局家庭暴力及性侵害防治中心

歲出計畫說明提要與各項費用明細表

中華民國115年度

單位：新臺幣元

分支計畫及用途別科目	單位	數量	單價	預算數	說 明
1055 保險	年	1	684,000	684,000	衛生福利部115年強化社會安全網計畫補助辦理「充實地方政府社工人力配置及進用計畫(320兒少保護人力)21人」離職儲金684千元(中央補助609千元、配合款75千元)。
	年	1	10,133,000	10,133,000	衛生福利部115年強化社會安全網計畫補助辦理「優化保護服務輸送提升風險控管259人」離職儲金10,133千元(中央補助7,093千元、配合款3,040千元)。
	年	1	112,000	112,000	衛生福利部115年強化社會安全網計畫補助辦理「充實地方政府社工人力配置及進用計畫(200保護性人力)4人」離職儲金112千元(中央補助112千元)。
	年	1	1,021,000	1,021,000	衛生福利部115年強化社會安全網計畫補助辦理「充實地方政府社工人力配置及進用計畫(190家暴性侵防治人力)27人」健保費1,021千元(中央補助715千元、配合款306千元)。
	年	1	632,000	632,000	衛生福利部115年強化社會安全網計畫補助辦理「充實地方政府社工人力配置及進用計畫(320兒少保護人力)21人」健保費632千元(中央補助563千元、配合款69千元)。
	年	1	8,916,000	8,916,000	衛生福利部115年強化社會安全網計畫補助辦理「優化保護服務輸送提升風險控管259人」健保費8,916千元(中央補助6,241千元、配合款2,675千元)。
	年	1	103,000	103,000	衛生福利部115年強化社會安全網計畫補助辦理「充實地方政府社工人力配置及進用計畫(200保護性人力)4人」健保費103千元(中央補助103千元)。
	年	1	1,299,000	1,299,000	衛生福利部115年強化社會安全網計畫補助辦理「充實地方

一般行政—行政管理

一般行政—行政管理

高雄市政府社會局家庭暴力及性侵害防治中心

歲出計畫說明提要與各項費用明細表

中華民國115年度

單位：新臺幣元

分支計畫及用途別科目	單位	數量	單價	預算數	說明
一般行政—行政管理					政府社工人力配置及進用計畫(190家暴性侵防治人力)27人」勞保費1,299千元(中央補助909千元、配合款390千元)。
	年	1	762,000	762,000	衛生福利部115年強化社會安全網計畫補助辦理「充實地方政府社工人力配置及進用計畫(320兒少保護人力)21人」勞保費762千元(中央補助679千元、配合款83千元)。
	年	1	11,960,000	11,960,000	衛生福利部115年強化社會安全網計畫補助辦理「優化保護服務輸送提升風險控管259人」勞保費11,960千元(中央補助8,372千元、配合款3,588千元)。
	年	1	135,000	135,000	衛生福利部115年強化社會安全網計畫補助辦理「充實地方政府社工人力配置及進用計畫(200保護性人力)4人」勞保費135千元(中央補助135千元)。
	2000 業務費			11,538,000	市款3,199,000元，收支併列8,339,000元
	2036 按日按件計資酬金			2,000,000	
	年	1	2,000,000	2,000,000	衛生福利部115年強化社會安全網計畫補助辦理「優化保護服務輸送提升風險控管」社工助理4名2,000千元(中央補助1,400千元、配合款600千元)。
	2054 一般事務費			792,000	
	年	1	396,000	396,000	衛生福利部115年強化社會安全網計畫補助辦理「優化保護服務輸送提升風險控管」駐點保全人員(中央補助)。
	年	1	396,000	396,000	衛生福利部114年強化社會安全網第2期計畫補助辦理「優化保護服務輸送提升風險控管」駐點保全人員(中央補助，補辦預算)。
2072 國內旅費			8,746,000		
年	1	830,000	830,000	衛生福利部115年強化社會安全網計畫補助辦理「充實地方	

高雄市政府社會局家庭暴力及性侵害防治中心

歲出計畫說明提要與各項費用明細表

中華民國115年度

單位：新臺幣元

分支計畫及用途別科目	單位	數量	單價	預算數	說 明
一般行政—行政管理 3000 設備及投資 3035 雜項設備費	年	1	643,000	643,000	政府社工人力配置及進用計畫(190家暴性侵防治人力)27人」差旅費830千元(中央補助581千元、配合款249千元)。
	年	1	7,191,000	7,191,000	衛生福利部115年強化社會安全網計畫補助辦理「充實地方政府社工人力配置及進用計畫(320兒少保護人力)21人」差旅費643千元(中央補助450千元、配合款193千元)。
	年	1	82,000	82,000	衛生福利部115年強化社會安全網計畫補助辦理「充實地方政府社工人力配置及進用計畫(200保護性人力)4人」差旅費82千元(中央補助82千元)。
				2,000,000	收支併列2,000,000元
	年	1	1,000,000	1,000,000	衛生福利部115年強化社會安全網計畫補助辦理「優化保護服務輸送提升風險控管」辦公處所維護修繕費工程(中央補助)。
	年	1	1,000,000	1,000,000	衛生福利部114年強化社會安全網第2期計畫補助辦理「優化保護服務輸送提升風險控管」辦公處所維護修繕費工程(中央補助, 補辦預算)。

高雄市政府社會局家庭暴力及性侵害防治中心

歲出計畫說明提要與各項費用明細表

中華民國115年度

單位：新臺幣元

福利服務—家庭暴力及性侵害防治業務	業務計畫及工作計畫名稱與編號	63080850609 福利服務-家庭暴力及性侵害防治業務	承辦單位	成人保護組、性侵害防治組、兒童少年保護組、專線救援組、綜合規劃及行政組	預算金額	99,928千元	福利服務—家庭暴力及性侵害防治業務
	歲出計畫說明	<p>一、計畫內容：</p> <p>(一) 推展家庭暴力及性侵害保護性業務及協助家庭暴力及性侵害被害人輔導工作。</p> <p>(二) 加強家庭暴力及性侵害預防性服務方案。</p> <p>(三) 運用社會資源，結合公、民營團體共同推展家庭暴力及性侵害防治業務。</p> <p>(四) 各項兒童及少年保護專業服務（緊急救援、個案處遇、專業諮詢等）。</p> <p>(五) 衛生福利部補助計畫：</p> <p>1.115年度老年家庭暴力個案追蹤輔導服務實施計畫4,609,000元。</p> <p>2.114年及115年度高雄市家庭暴力相對人處遇服務方案計畫2,545,000元。(含補辦預算)</p> <p>3.114年及115年度以家庭為中心之整合性服務方案15,510,000元。(含補辦預算)</p> <p>4.115年度兒少家庭關懷服務2,910,000元。</p> <p>5.113年、114年及115年度兒少保護家庭處遇服務創新方案(兒少保護家庭處遇增能與充權計畫)12,195,000元。(含補辦預算)</p> <p>6.113年及115年度兒少保護家庭處遇服務創新方案(兒少保護多元親職教育服務方案)6,209,000元。(含補辦預算)</p> <p>二、預期成果：</p> <p>1.發揮社會工作專業能力，防治家庭暴力及性侵害行為，以保障被害人權益，以提升社會福利服務。</p> <p>2.維護兒童及少年權益及福利。</p> <p>3.增進兒少保護社工人員專業知能及網絡合作機制。</p> <p>4.深化兒少保護個案及家庭處遇服務並增強親職功能。</p>					
分支計畫及用途別科目		單位	數量	單價	預算數	說明	
合計					99,928,000	市款57,795,000元，收支併列42,133,000元	
01家庭暴力防治業務					44,138,000	市款18,672,000元，收支併列25,466,000元	
2000 業務費					37,251,000	市款13,282,000元，收支併列23,969,000元	
2036 按日按件計資酬金					4,311,000		
		人x次	12 x 3	2,500	90,000	高雄市政府家庭暴力及性侵害防治會府外委員出席費。	
		人	162	2,500	405,000	1.推動「家暴安全防護網」計畫所需專家學者出席費。 2.辦理家暴被害人處遇（評估晤談、個案研討等事務）所需專家學者出席費。 3.辦理家庭暴力防治業務相關會議（含督導諮詢、業務評鑑等）所需專家學者出席費。	
		年	1	159,000	159,000	1.辦理家暴處遇社工專業教育訓練及研習、督導諮詢、業務評鑑等所需講師鐘點費。 2.辦理家暴被害人、未成年相對人處遇(心理諮商、法律諮詢、評估晤談、個案研討等)所需講師、諮商師、律師及通	

高雄市政府社會局家庭暴力及性侵害防治中心

歲出計畫說明提要與各項費用明細表

中華民國115年度

單位：新臺幣元

分支計畫及用途別科目	單位	數量	單價	預算數	說 明	
福利服務—家庭暴力及性侵害防治業務					譯大使等鐘點費等。	
	案	20	2,000	40,000	3.辦理家暴被害人、未成年相對人家長支持性團體、推展自立生活團體、目睹兒少團體等方案所需講師、臨托托育鐘點費等。	
	年	1	251,000	251,000	夜間及例假日緊急家暴個案出勤處遇費。	
	年	1	2,135,000	2,135,000	保護性業務社工人員非上班時間值班、緊急聯繫工作費。	
	年	1	827,000	827,000	衛生福利部公益彩券回饋金計畫補助辦理「115年度老人保護預防性關懷服務計畫」2,135千元(中央補助1,494千元、配合款641千元)。	
	年	1	202,000	202,000	衛生福利部公益彩券回饋金計畫補助辦理「114年度老人保護預防性關懷服務計畫」(中央補助，補辦預算)。	
	年	1	202,000	202,000	衛生福利部公益彩券回饋金計畫補助辦理「化戾為力，點燃教養之光 - 高雄市115年布建未成年人傷害直系尊親屬(APV)案件服務資源計畫」(中央補助)。	
	年	1	202,000	202,000	衛生福利部公益彩券回饋金計畫補助辦理「化戾為力，點燃教養之光 - 高雄市114年布建未成年人傷害直系尊親屬(APV)案件服務資源計畫」(中央補助，補辦預算)。	
	2039 委辦費	年	1	5,093,000	31,786,000	委託民間機構辦理家庭暴力個案追蹤輔導、老人保護輔導服務、推展自立生活服務、目睹兒少服務等方案。
	年	1	1,456,000	1,456,000	委託民間單位辦理未成年子女監督會面交往及後續追蹤輔導業務。	
年	1	766,000	766,000	委託民間機構辦理相對人處遇服務方案。		
年	1	2,088,000	2,088,000	委託民間機構辦理駐法院家暴事件服務處。		

高雄市政府社會局家庭暴力及性侵害防治中心

歲出計畫說明提要與各項費用明細表

中華民國115年度

單位：新臺幣元

分支計畫及用途別科目	單位	數量	單價	預算數	說 明
福利服務—家庭暴力及性侵害防治業務	年	1	2,027,000	2,027,000	衛生福利部公益彩券回饋金計畫補助辦理「115年度高雄市家庭暴力相對人處遇服務方案計畫」(中央補助)。
	年	1	518,000	518,000	衛生福利部公益彩券回饋金計畫補助辦理「114年度高雄市家庭暴力相對人處遇服務方案計畫」(中央補助, 補辦預算)。
	年	1	4,559,000	4,559,000	衛生福利部公益彩券回饋金計畫補助辦理「115年度老年家庭暴力個案追蹤輔導服務實施計畫」4,559千元(中央補助3,820千元、配合款739千元)。
	年	1	13,090,000	13,090,000	衛生福利部115年強化社會安全網計畫補助辦理「115年度以家庭為中心之整合性服務方案」13,090千元(中央補助12,090千元、配合款1,000千元)。
	年	1	1,849,000	1,849,000	衛生福利部114年強化社會安全網第2期計畫補助辦理「114年度以家庭為中心之整合性服務方案」(中央補助, 補辦預算)。
	年	1	170,000	170,000	衛生福利部公益彩券回饋金計畫補助辦理「化戾為力, 點燃教養之光 - 高雄市115年度布建未成年人傷害直系尊親屬(APV) 案件服務資源計畫」(中央補助)。
	年	1	170,000	170,000	衛生福利部公益彩券回饋金計畫補助辦理「化戾為力, 點燃教養之光 - 高雄市114年度布建未成年人傷害直系尊親屬(APV) 案件服務資源計畫」(中央補助, 補辦預算)。
	2054 一般事務費	年	1	30,000	30,000

高雄市政府社會局家庭暴力及性侵害防治中心

歲出計畫說明提要與各項費用明細表

中華民國115年度

單位：新臺幣元

分支計畫及用途別科目	單位	數量	單價	預算數	說 明
福利服務—家庭暴力及性侵害防治業務	年	1	77,000	77,000	費。 內政部新住民發展基金補助辦理「高雄市115年度新住民人身安全保護計畫」(中央補助)。
	年	1	231,000	231,000	衛生福利部114年強化社會安全網第2期計畫補助辦理「114年度以家庭為中心之整合性服務方案」(中央補助, 補辦預算)。
	年	1	111,000	111,000	衛生福利部公益彩券回饋金計畫補助辦理「化戾為力, 點燃教養之光 - 高雄市115年度布建未成年人傷害直系尊親屬(APV) 案件服務資源計畫」(中央補助)。
	年	1	111,000	111,000	衛生福利部公益彩券回饋金計畫補助辦理「化戾為力, 點燃教養之光 - 高雄市114年度布建未成年人傷害直系尊親屬(APV) 案件服務資源計畫」(中央補助, 補辦預算)。
	2072 國內旅費			594,000	
	年	1	524,000	524,000	辦理家暴防治業務(洽公、個案處遇及接送個案等)所需差旅費、交通費。
	年	1	35,000	35,000	衛生福利部公益彩券回饋金計畫補助辦理「化戾為力, 點燃教養之光 - 高雄市115年度布建未成年人傷害直系尊親屬(APV) 案件服務資源計畫」(中央補助)。
	年	1	35,000	35,000	衛生福利部公益彩券回饋金計畫補助辦理「化戾為力, 點燃教養之光 - 高雄市114年度布建未成年人傷害直系尊親屬(APV) 案件服務資源計畫」(中央補助, 補辦預算)。
3000 設備及投資				390,000	收支併列390,000元
3035 雜項設備費				390,000	
	年	1	50,000	50,000	衛生福利部公益彩券回饋金計畫補助辦理「115年度老年家庭暴力個案追蹤輔導服務實施計畫」(中央補助)。

高雄市政府社會局家庭暴力及性侵害防治中心

歲出計畫說明提要與各項費用明細表

中華民國115年度

單位：新臺幣元

分支計畫及用途別科目	單位	數量	單價	預算數	說 明
福利服務—家庭暴力及性侵害防治業務 4000 獎補助費 4065 社會福利津貼及濟助	年	1	255,000	255,000	衛生福利部115年強化社會安全網計畫補助辦理「115年度以家庭為中心之整合性服務方案」(中央補助)。
	年	1	85,000	85,000	衛生福利部114年強化社會安全網第2期計畫補助辦理「114年度以家庭為中心之整合性服務方案」(中央補助, 補辦預算)。
				6,497,000	市款5,390,000元, 收支併列1,107,000元
				6,497,000	
	年	1	2,430,000	2,430,000	對家暴被害人有關緊急生活扶助費等濟助。
	年	1	1,140,000	1,140,000	1.對家暴被害人有關驗傷醫療相關費用、身心治療、諮商與輔導費用等濟助。 2.對家暴相對人有關處遇治療輔導等濟助。
	年	1	1,820,000	1,820,000	1.對家暴被害人有關緊急庇護費、中長期安置費(含輔導事務費)及房屋租金等濟助。 2.對家暴被害人有關訴訟費用、律師費用等濟助。 3.對家暴被害人有關子女生活費、就學就托費及其他必要雜項支出之濟助。
	年	1	627,000	627,000	內政部新住民發展基金補助辦理「高雄市115年度新住民人身安全保護計畫」(中央補助)。
	年	1	240,000	240,000	衛生福利部公益彩券回饋金計畫補助辦理「化戾為力, 點燃教養之光 - 高雄市115年度布建未成年人傷害直系尊親屬(APV)案件服務資源計畫」(中央補助)。
年	1	240,000	240,000	衛生福利部公益彩券回饋金計畫補助辦理「化戾為力, 點燃教養之光 - 高雄市114年度布建未成年人傷害直系尊親屬(APV)案件服務資源計畫」(中央補助, 補辦預算)。	

高雄市政府社會局家庭暴力及性侵害防治中心

歲出計畫說明提要與各項費用明細表

中華民國115年度

單位：新臺幣元

分支計畫及用途別科目	單位	數量	單價	預算數	說明
02性侵害防治業務				12,105,000	市款12,105,000元
2000 業務費				7,662,000	市款7,662,000元
2024 稅捐及規費	年	1	80,000	80,000	辦理兒童及少年保護個案聲請各項法院裁定所需規費。
2027 保險費	年	1	12,000	12,000	特約陪偵人員意外保險費。
2036 按日按件計資酬金	年	1	690,000	690,000	辦理性侵害個案處遇（本府獨立訴訟等）所需委任律師費及撰狀費用。
	人	80	2,500	200,000	辦理性侵害被害人與加害人處遇(會談評估、個案研討、早期鑑定等事務)及防治業務相關會議(含督導諮詢、業務評鑑等)所需專家學者出席費。
	年	1	200,000	200,000	辦理性侵害處遇社工專業教育訓練(含研習、督導諮詢)及性侵害被害人、加害人處遇(心理諮商、評估晤談輔導等事務)所需專家學者鐘點費。
	份	6	5,000	30,000	辦理家內性侵害案件之專家評估建議書稿費。
	案	35	2,000	70,000	夜間及例假日緊急性侵個案出勤處遇費。
	年	1	400,000	400,000	特約陪偵人員夜間及例假日陪同個案偵訊、驗傷、出庭等備勤費、出勤費及出庭應訊費。
	年	1	128,000	128,000	保護性業務社工人員非上班時間值班、緊急聯繫工作費。
2039 委辦費	年	1	1,671,000	1,671,000	委託辦理性侵害個案後續處遇服務。
	年	1	3,831,000	3,831,000	委託辦理兒童青少年與家庭諮商中心服務。
2054 一般事務費	年	1	150,000	150,000	辦理性侵處遇社工、特約陪偵

福利服務—家庭暴力及性侵害防治業務

福利服務—家庭暴力及性侵害防治業務

高雄市政府社會局家庭暴力及性侵害防治中心

歲出計畫說明提要與各項費用明細表

中華民國115年度

單位：新臺幣元

分支計畫及用途別科目	單位	數量	單價	預算數	說 明	
福利服務—家庭暴力及性侵害防治業務					人員教育訓練及團體督導所需相關書表印刷裝訂費及雜支等費用。	
	2072 國內旅費	年	1	200,000	200,000	辦理性侵防治業務(洽公、個案處遇及接送個案等)所需差旅費、交通費。
	4000 獎補助費				4,443,000	市款4,443,000元
	4040 對國內團體之捐助	年	1	50,000	50,000	補助社會福利團體辦理性侵被害人輔導等各類團體、性侵處遇社工研習訓練等費用。
	4065 社會福利津貼及濟助	年	1	4,143,000	4,393,000	對性侵害被害人有關訴訟費及律師費用、醫療相關費用(含看護費、藥毒檢驗等)、心理復健費用、緊急庇護與中長期安置費用(含輔導事務費)及房屋租金費用、緊急生活扶助費用、子女托育費用及其他必要雜項支出費用之濟助。
		年	1	250,000	250,000	對性侵被害人有關早期鑑定費用等濟助。
	03兒童及少年保護服務業務				43,685,000	市款27,018,000元，收支併列16,667,000元
	2000 業務費				28,968,000	市款21,346,000元，收支併列7,622,000元
	2024 稅捐及規費	年	1	525,000	525,000	辦理兒童及少年保護個案聲請各項法院裁定所需規費。
	2036 按日按件計資酬金	年	1	1,300,000	11,422,000	1,300,000
	年	1	555,000	555,000	辦理兒少保護個案處遇(心理諮商、會談評估、個案研討、團體會議等事務)及兒少保社工教育訓練、團體督導、業務評鑑等所需講師、諮商師鐘點費及專家學者出席費。	

高雄市政府社會局家庭暴力及性侵害防治中心

歲出計畫說明提要與各項費用明細表

中華民國115年度

單位：新臺幣元

分支計畫及用途別科目	單位	數量	單價	預算數	說 明
福利服務—家庭暴力及性侵害防治業務	案	180	2,000	360,000	夜間及例假日緊急兒少保護個案出勤處遇費。
	年	1	2,910,000	2,910,000	衛生福利部115年強化社會安全網計畫補助辦理「115年度兒少家庭關懷服務」(中央補助)。
	年	1	88,000	88,000	保護性業務社工人員非上班時間值班、緊急聯繫工作費。
	年	1	5,689,000	5,689,000	衛生福利部115年強化社會安全網計畫補助辦理「115年度兒少保護家庭處遇服務創新方案(兒少保護多元親職教育服務方案)」5,689千元(中央補助4,192千元、配合款1,497千元)。
	年	1	520,000	520,000	衛生福利部113年強化社會安全網第2期計畫補助辦理「113年度兒少保護家庭處遇服務創新方案(兒少保護多元親職教育服務方案)」(中央補助，補辦預算)。
	2039 委辦費			16,781,000	
	年	1	2,055,000	2,055,000	委託辦理強制性親職教育輔導業務。
	年	1	14,726,000	14,726,000	委託辦理兒童及少年保護個案輔導服務方案。
	2054 一般事務費			65,000	
	年	1	65,000	65,000	辦理兒少保護業務所需相關書表印刷、文具紙張、宣導觀摩等費用。
2072 國內旅費			175,000		
年	1	175,000	175,000	辦理兒少保護業務(洽公及接送個案等)所需差旅費、交通費。	
4000 獎補助費			14,717,000		
4050 對學生之獎助			20,000		
年	1	20,000	20,000	市款5,672,000元，收支併列9,045,000元 獎助成績進步表現優異之在學兒童及少年保護個案各項公費、獎助學金等。	

高雄市政府社會局家庭暴力及性侵害防治中心

歲出計畫說明提要與各項費用明細表

中華民國115年度

單位：新臺幣元

分支計畫及用途別科目	單位	數量	單價	預算數	說明
4065 社會福利津貼及濟助	年	1	2,032,000	14,697,000 2,032,000	對兒少保護個案有關醫療相關費用、生活及托育費用、就學費用等濟助(含健保費、交通費等雜項支出)及強制介入補償金。
	年	1	120,000	120,000	對兒少保護個案驗傷評估鑑定相關費用。
	年	1	350,000	350,000	補助兒童及少年機構安置與醫療相關費用。
	年	1	10,500,000	10,500,000	衛生福利部115年強化社會安全網計畫補助辦理「115年度兒少保護家庭處遇服務創新方案(兒少保護家庭處遇增能與充權計畫)」10,500千元(中央補助7,350千元、配合款3,150千元)。
	年	1	1,254,000	1,254,000	衛生福利部114年強化社會安全網第2期計畫補助辦理「114年度兒少保護家庭處遇服務創新方案(兒少保護家庭處遇增能與充權計畫)」(中央補助,補辦預算)。
	年	1	441,000	441,000	衛生福利部113年強化社會安全網第2期計畫補助辦理「113年度兒少保護家庭處遇服務創新方案(兒少保護家庭處遇增能與充權計畫)」(中央補助,補辦預算)。

福利服務—家庭暴力及性侵害防治業務

福利服務—家庭暴力及性侵害防治業務

高雄市政府社會局家庭暴力及性侵害防治中心

各項費用彙計表

中華民國115年度

單位：新臺幣千元

工作計畫名稱及編號	63080850101 行政管理	63080850609 家庭暴力及性 侵害防治業務	合 計		
第一、二級用途別 科目名稱及編號					
合 計	415,015	99,928	514,943		
100000人事費	381,584		381,584		
101500法定編制人員待遇	67,320		67,320		
102000約聘僱人員待遇	205,942		205,942		
103000獎金	39,884		39,884		
103500其他給與	21,913		21,913		
104000加班費	3,640		3,640		
105000退休離職儲金	12,070		12,070		
105500保險	30,815		30,815		
200000業務費	25,192	73,881	99,073		
200300教育訓練費	16		16		
200600水電費	2,811		2,811		
200900通訊費	2,907		2,907		
201800資訊服務費	282		282		
202100其他業務租金	823		823		
202400稅捐及規費	76	605	681		
202700保險費	55	12	67		
203000兼職費	192		192		
203300約用人員酬金	520		520		
203600按日按件計資酬金	2,126	17,451	19,577		
203900委辦費	1,127	54,069	55,196		
205100物品	768		768		
205400一般事務費	2,170	775	2,945		
206600車輛及辦公器具養護費	245		245		
206900設施及機械設備養護費	986		986		
207200國內旅費	8,776	969	9,745		
208400短程車資	1,170		1,170		
209300特別費	143		143		
300000設備及投資	2,502	390	2,892		
302500運輸設備費	270		270		
303000資訊軟硬體設備費	30		30		

高雄市政府社會局家庭暴力及性侵害防治中心

各項費用彙計表

中華民國115年度

單位：新臺幣千元

工作計畫名稱及編號	63080850101 行政管理	63080850609 家庭暴力及性 侵害防治業務	合 計			
第一、二級用途別 科目名稱及編號						
303500雜項設備費	2,202	390	2,592			
400000獎補助費	5,737	25,657	31,394			
404000對國內團體之捐助	5,732	50	5,782			
405000對學生之獎助		20	20			
406500社會福利津貼及濟助		25,587	25,587			
408500獎勵及慰問	5		5			

高雄市政府社會局家庭暴力及性侵害防治中心

歲出一級用途別科目分析表

中華民國115年度

單位：新臺幣千元

名稱及編號	合計	經常支出						資本支出					
		人事費	業務費	獎補助費	債務費	預備金	小計	人事費	業務費	設備及投資	獎補助費	預備金	小計
合計	514,943	381,584	99,073	31,394			512,051			2,892			2,892
63080850000 福利服務支出	514,943	381,584	99,073	31,394			512,051			2,892			2,892
63080850100 一般行政	415,015	381,584	25,192	5,737			412,513			2,502			2,502
63080850101 行政管理	415,015	381,584	25,192	5,737			412,513			2,502			2,502
63080850600 福利服務	99,928		73,881	25,657			99,538			390			390
63080850609 家庭暴力及性侵害防治業務	99,928		73,881	25,657			99,538			390			390

高雄市政府社會局家庭暴力及性侵害防治中心

資本支出分析表

中華民國115年度

單位：新臺幣千元

名稱及編號	合計	設備及投資								其他資本支出	
		土地	房屋建築及設備	公共建設及設施	機械設備	運輸設備	資訊軟體設備	雜項設備	權利		投資
合計	2,892					270	30	2,592			
63080850100 一般行政	2,502					270	30	2,202			
63080850101 行政管理	2,502					270	30	2,202			
63080850600 福利服務	390							390			
63080850609 家庭暴力及性侵害防治業務	390							390			

高雄市政府社會局家庭暴力及性侵害防治中心

人事費彙計表

中華民國115年度

單位：新臺幣元

類別	預算員額	全年度人事費											備註	
		民意代表待遇	政務人員待遇	法定編制人員待遇	約聘僱人員待遇	技工及工友待遇	獎金	其他給與	加班費	退休退職給付	退休離職儲金	保險		合計
合計	454			67,320,000	205,942,000		39,884,000	21,913,000	3,640,000		12,070,000	30,815,000	381,584,000	1.加班費190,000元 2.執行工作風險13,425,000元。
正式員額	143			67,320,000			14,059,000	3,663,000	3,450,000			5,987,000	94,479,000	
職員	143			67,320,000			14,059,000	3,663,000	3,450,000			5,987,000	94,479,000	
約聘僱人員	311				205,942,000		25,825,000	18,250,000			12,070,000	24,828,000	286,915,000	
技工 工友 其他人事費									190,000				190,000	

高雄市政府社會局家庭暴力及性侵害防治中心

約聘僱人員費用分析表

中華民國115年度

單位：新臺幣元

科 目				約聘人員 (人*月)	約僱人員 (人*月)	全年度預算數	說 明
款	項	目	節				
						286,915,000	包括約聘僱人員待遇205,942,000元、年終工作獎金25,825,000元、未休假加班費0元、保險費24,828,000元、離職儲金12,070,000元及休假補助18,250,000元。
08					合計		
					0008000000 高雄市政府社會局主管	286,915,000	
	006				0008085000 高雄市政府社會局家庭暴力及性侵害防治中心	286,915,000	
		01			63080850100 一般行政	286,915,000	
			01		63080850101 行政管理	286,915,000	
				27x12		27,583,000	約聘社工27人。
				21x12		16,084,000	約聘社工21人。
				259x12		240,514,000	約聘社工259人。
				4x12		2,734,000	約聘社工4人。

高雄市政府社會局家庭暴力及性侵害防治中心

公務車輛明細表

中華民國115年度

單位：新臺幣元

業務計畫 及工作計畫 名稱	車輛 數	車輛 種類	乘客 人數 (不含 司機)	購置 年月	汽缸總 排氣量 (立方 公分)	牌照稅 (全年)	燃料使 用費 (全年)	油料費(全年)			養 護 費	車輛 保 險 費	車輛 檢 驗 費	備註
								數量 (公升)	單價 (元)	金額				
一般行政 行政管理		現有車輛				43,820	29,685			277,416	242,570	37,531	2,400	
	1	小客車	4	09510	2261					28.7				2437-NZ
	1	小客車	4	10105	1497	7,120	4,800	1,668	28.7	47,872	49,000	2,483	750	4110-K6(婦女同心會捐贈)
	1	小客車	6	11301	1798	7,120	4,800	1,668	28.7	47,872	8,300	2,483		BSF-7221(獅子會捐贈)
	1	小客貨兩用車	5	10104	2378	11,230	6,180	1,668	28.7	47,872	49,000	2,915	750	7487-K3(由社會局移撥)
	1	小客貨兩用車	8	10807	2198	11,230	6,180	1,668	28.7	47,872	49,000	2,915	450	BAH-9791(高雄市國際工商經營研究所捐贈)
	1	小客貨兩用車	5	10907	1798	7,120	4,800	1,668	28.7	47,872	33,000	2,915	450	BAC-2353(國際同濟會捐贈)
	1	重型機車	1	09601	100		450	204	28.7	5,855	1,620	711		379-BHR
	1	重型機車	1	09601	100		450	204	28.7	5,855	1,620	711		380-BHR
	1	重型機車	1	09601	100		450	204	28.7	5,855	1,620	711		385-BHR
	1	重型機車	1	09701	125		450	204	28.7	5,855	1,620	711		569-BAV
	1	重型機車	1	09701	125		225	102	28.7	2,927	810	356		598-BAV(預計115年6月汰換)
	1	重型機車	1	09708	100		225	102	28.7	2,927	810	356		060-CZU(預計115年6月汰換)
	1	重型機車	1	09708	100		450	204	28.7	5,855	1,620	711		100-CZU
	1	重型機車	1	09711	100		225	102	28.7	2,927	810	356		836-EEA(預計115年6月汰換)
	1	電動機車	1	10705	8.0HP						1,620	711		EMD-7705
	1	電動機車	1	10812	8.0HP						1,620	711		ENH-3606

高雄市政府社會局家庭暴力及性侵害防治中心

公務車輛明細表

中華民國115年度

單位：新臺幣元

業務計畫 及工作計 畫名稱	車輛 數	車輛 種類	乘客 人數 (不含 司機)	購置 年月	汽缸總 排氣量 (立方 公分)	牌照稅 (全年)	燃料使 用費 (全年)	油料費(全年)			養 護 費	車輛 保 險 費	車輛 檢 驗 費	備註
								數量 (公升)	單價 (元)	金額				
	1	電動機車	1	10812	8.0HP						1,620	711		ENH-3607
	1	電動機車	1	11008	8.0HP						1,620	711		ENK-3879
	1	電動機車	1	11312	5.6HP						1,620	711		ERQ-9291
	1	電動機車	1	11312	5.6HP						1,620	711		ERQ-9293
	1	電動機車	1	11312	5.6HP						1,620	711		ERQ-9295
	1	電動機車	1	11312	5.6HP						1,620	711		ERQ-9298
	1	電動機車	1	11312	5.6HP						1,620	711		ERQ-9300
	1	電動機車	1	11312	5.6HP						1,620	711		ERQ-9301
	1	電動機車	1	11312	5.6HP						1,620	711		ERQ-9302
	1	電動機車	1	11312	5.6HP						1,620	711		ERQ-9303
	1	電動機車	1	11312	5.6HP						1,620	711		ERQ-9305
	1	電動機車	1	11312	5.6HP						1,620	711		ERQ-9306
	1	電動機車		11407	5.6HP						1,620	711		ERT-6032
	1	電動機車		11407	5.6HP						1,620	711		ERT-6035
	1	電動機車		11407	5.6HP						1,620	711		ERT-6038
	1	電動機車		11408	5.0HP						1,620	711		ERT-6157
	1	電動機車		11408	5.0HP						1,620	711		ERT-6159
	1	電動機車		11408	5.0HP						1,620	711		ERT-6162

高雄市政府社會局家庭暴力及性侵害防治中心

公務車輛明細表

中華民國115年度

單位：新臺幣元

業務計畫及工作計畫名稱	車輛數	車輛種類	乘客人數(不含司機)	購置年月	汽缸總排氣量(立方公分)	牌照稅(全年)	燃料使用費(全年)	油料費(全年)			養護費	車輛保險費	車輛檢驗費	備註	
								數量(公升)	單價(元)	金額					
一般行政 行政管理	1	電動機車		11408	5.0HP						1,620	711		ERT-6163	
	1	電動機車		11408	5.0HP						1,620	711		ERT-6165	
	1	電動機車		11408	5.0HP						1,620	711		ERT-6167	
	1	電動機車		11408	5.0HP						1,620	711		ERT-6169	
	1	電動機車		11408	5.0HP						1,620	711		ERT-6170	
	1	電動機車		11408	5.0HP						1,620	711		ERT-6171	
	1	電動機車		11408	5.0HP						1,620	711		ERT-6172	
		本年度新增車輛										2,430	1,068		
	1	電動機車		11507	20.19HP以下						810	356		汰換重型機車060-CZU(預計115年7月購置)	
	1	電動機車		11507	20.19HP以下						810	356		汰換重型機車598-BAV(預計115年7月購置)	
	1	電動機車		11507	20.19HP以下						810	356		汰換重型機車836-EEA(預計115年7月購置)	
		合計					43,820	29,685			277,416	245,000	38,599	2,400	

歲出按職能及經

中華民國115

職能別分類	經濟性分類	經常支出							資本支出			
		受僱人員報酬	購買商品及勞務支出	債務利息	土地租金支出	經常移轉			經常支出合計	投資及增資		
						對企業	對非營利及民間機構	對政府		對國外	對營業基金	對非營業特種基金
總計		401,889	78,768						512,051			
01 一般公共事務												
02 防衛												
03 公共秩序與安全												
04 教育												
05 保健												
06 社會安全與福利		401,889	78,768			31,394			512,051			
07 住宅及社區服務												
08 娛樂、文化與宗教												
09 燃料與能源												
10 農、林、漁、牧業												
11 礦業、製造業及營造業												
12 運輸及通信												
13 其他經濟服務												
14 環境保護												
15 其他支出												

暴力及性侵害防治中心

濟性綜合分類表

年度

單位：新臺幣千元

資本支出														總計
資本移轉				土地購入	無形資產購入	固定資本形成						資本支出合計		
對企業	對非營利及民間機構	對政府	對國外			住宅	非住宅房屋	營建工程	運輸工具	資訊軟體	其他設備及機器		土地改良	
									270			2,622	2,892	514,943
									270			2,622	2,892	514,943