

中華民國 109 年度

高雄市總預算

高雄市政府經濟發展局主管

高雄市產業園區開發管理基金
附屬單位預算

(非營業部分)

高雄市政府經濟發展局編

高雄市政府經濟發展局
高雄市產業園區開發管理基金

目次

中華民國 109 年度

一、業務計畫及預算說明	1
二、預算主要表	
(一)、收支餘絀預計表	12
(二)、餘絀撥補預計表	13
(三)、現金流量預計表	14
三、預算明細表	
(一)、勞務收入明細表	16
(二)、租金及權利金收入明細表	18
(三)、其他業務收入明細表	20
(四)、勞務成本明細表	21
(五)、業務外費用明細表及說明	39
(六)、涉及開發工程之長期投資明細表	41
(七)、固定資產建設改良擴充明細表	43
(八)、固定資產建設改良擴充資金來源明細表	45
(九)、固定資產建設改良擴充計畫預期進度明細表	47
(十)、資產折舊明細表	49
(十一)、資產報廢明細表	50
(十二)、長期債務舉借及償還明細表	51
(十三)、長期債務舉借餘額明細表	52
(十四)、無形資產明細表	53
四、預算參考表	
(一)、預計平衡表	54
(二)、5年來主要營運項目分析表	57
(三)、員工人數彙計表	58

高雄市政府經濟發展局
高雄市產業園區開發管理基金

目次

中華民國 109 年度

(四)、用人費用彙計表	59
(五)、各項費用彙計表	61
(六)、增購及汰舊換新管理用公務車輛明細表	67
(七)、車輛明細表	68
(八)、補辦預算明細表	69

一、業務計畫及預算說明

高雄市政府經濟發展局
高雄市產業園區開發管理基金
業務計畫及預算說明
中華民國 109 年度

壹、基金概況

一、設立宗旨：

為因應本市產業園區發展之需要及健全產業園區之管理，依產業創新條例第 49 條第 1 項規定，設置「高雄市產業園區開發管理基金」，並訂定「高雄市產業園區開發管理基金收支管理及運用自治條例」。

二、組織概況：

- (一)為維護本市產業園區之營運經營，依產業創新條例第 50 條第 2 項規定，訂定「高雄市岡山本洲產業園區服務中心設置要點」，並依上開規定置主任 1 人、副主任 2 人、管理組長 1 人、組員 4 人、環保組長 1 人、技術員 2 人、化驗員 1 人等。
- (二)和發產業園區訂定「高雄市和發產業園區服務中心籌備處設置要點」，並依上開規定置主任 1 人、副主任 1 人、管理組組員 2 人、工程環保組組員 2 人。
- (三)另本基金設有「高雄市產業園區開發管理基金管理會」，置委員 9 人，由本局局長擔任召集人，及本局、財政局、都市發展局、環境保護局、法制局及主計處各代表 1 人與專家學者 2 人組成。

三、基金歸類及屬性：

本基金係預算法第 4 條第 1 項第 2 款所定，凡付出仍可收回，而非用於營業之作業基金，並編製附屬單位預算。

貳、前年度及上年度已過期間預算執行情形（前年度決算結果及上年度預算截至 108 年 6 月 30 日止執行情形）

一、前（107）年度決算結果：

- (一)業務收入：決算數 1 億 2,412 萬 8 千元，較預算數 1 億 382 萬 2 千元，增加 2,030 萬 6 千元，約 19.56%，主要係收取本洲園區廠商所繳加計污水處理使用費所致。
- (二)業務成本與費用：決算數 1 億 6,792 萬 4 千元，較預算數 1 億 1,474 萬 7 千元，增加 5,317 萬 7 千元，約 46.34%，主要係本年度財產殘值計算方式改變，增加折舊費用及辦理 107 年岡山本洲污水處理廠槽池污泥脫水壓縮清運工作等併決算所致。
- (三)業務外收入：決算數 1,083 萬 3 千元，較預算數 719 千元，增加 1,011 萬 4 千元，約 1,406.68%，主要係沒入和發園區申購廠商所繳和發土地完成使用保證金及土地申購保證金等所致。
- (四)業務外費用：決算數 2,020 萬 2 千元，較預算數 2,256 萬 2 千元，減少 236 萬元，約 10.46%，係本年度實際借款金額較預算數低，致所需支付之利息費用較少。
- (五)收支餘絀：決算數短絀 5,316 萬 5 千元，較預算數短絀 3,276 萬 8 千元，增加短絀 2,039 萬 7 千元，約 62.25%，主要係因本年度財產殘值計算方式改變，折舊金額超出預算金額所致。
- (六)固定資產之建設改良與擴充：決算數 644 萬 5 千元，可用預算數 917 萬 9 千元，執行率為 70.21%。

高雄市政府經濟發展局
高雄市產業園區開發管理基金
業務計畫及預算說明

中華民國 109 年度

二、上(108)年度截至6月底止預算執行情形：

- (一)業務收入：預計業務收入 3,252 萬 1 千元，實際業務收入 4,669 萬 5 千元，較預計數增加 1,417 萬 4 千元，約 43.58%，主要係因收取和發產業園區廠商依產業創新條例第 48 條承購土地按承購價額 1% 收入所致。
- (二)業務成本與費用：預計業務成本與費用 4,239 萬 8 千元，實際業務成本與費用 4,247 萬 3 千元，較預計數增加 7 萬 5 千元，約 0.18%。
- (三)業務外收入：預計業務外收入 0 元，實際業務外收入 68 千元，較預計數增加 68 千元，主要污水費違規罰款滯納金收入及「107 年度本洲污水廠槽池污泥脫水壓縮清運工作」違約金收入所致。
- (四)業務外費用：預計業務外費用 518 萬 6 千元，實際業務外費用 0 元，係向聯邦銀行借款所產生之利息(計息期間: 108/1/1-108/6/19)，108/6/19 已預付利息費用 518 萬 6 千元，因核銷程序尚未完成故未轉正。
- (五)收支餘絀：預計短絀 1,506 萬 3 千元，實際賸餘 429 萬 1 千元，較預計數增加賸餘 1,935 萬 4 千元，約 128.48%，主要係因收取和發產業園區廠商依產業創新條例第 48 條承購土地按承購價額 1% 收入所致。
- (六)固定資產之建設改良與擴充：預計數 233 萬 9 千元，實際數 233 萬 9 千元，約 100%。

參、業務計畫

一、營運計畫：

- (一)本年度業務收入預計 1 億 3,917 萬 7 千元，業務成本與費用預計 1 億 4,446 萬 7 千元，業務外費用預計 9,092 萬 6 千元，本期短絀預計 9,621 萬 6 千元。
- (二)預計公共設施維護費收入 2,832 萬 4 千元及污水處理系統使用費收入 3,590 萬 4 千元。
- (三)主要營運項目為辦理園區內公共設施用地、公共建築物與設施之管理維護，及處理園區內廠商排放之廢水使園區放流水符合標準，並藉此向廠商收取公共設施維護費及污水處理系統使用費。

二、固定資產之建設、改良、擴充與其資金來源及其投資計畫之成本效益分析：

本年度固定資產之建設、改良、擴充預算總額計 7 億 7,087 萬 2 千元，包含不動產、廠房及設備 1 億 7,265 萬 3 千元，及投資性不動產 5 億 9,821 萬 9 千元，內容說明如下：

(一)本年度預算總額 7 億 7,087 萬 2 千元：

- 1. 專案計畫部分編列 7 億 6,981 萬 7 千元，為新興計畫，係編列土地改良物 2,281 萬 8 千元、機械及設備 1 億 4,878 萬元及投資性不動產 5 億 9,821 萬 9 千元。
- 2. 一般建築及設備計畫部分編列 105 萬 5 千元，均為一次性項目，係編列交通及運輸設備 82 萬元、機械及設備 23 萬 5 千元。

(二)資金來源 7 億 7,087 萬 2 千元：

- 1. 專案計畫部分：7 億 6,981 萬 7 千元，其中 6 億 2,053 萬 7 千元以自有資金支應(含

高雄市政府經濟發展局
高雄市產業園區開發管理基金
業務計畫及預算說明

中華民國 109 年度

中央補助 5 億 7,608 萬元)，1 億 4,928 萬元以國內借款支應。

2. 一般建築及設備計畫部分：105 萬 5 千元，以自有資金支應。

(三) 固定資產建設改良擴充及其資金來源圖表：詳圖一。

(四) 專案計畫：

1. 本洲產業園區污水處理廠設備更新計畫：

(1) 計畫目的：提昇污水廠對於廢污水及污泥之處理成效。

(2) 計畫內容：污泥處理系統之改善及設置。

(3) 計畫期間：自 107 年 6 月起至 109 年 12 月止，共計 2 年 7 個月。

(4) 計畫投資總額及資金來源：

單位：新臺幣千元

年度	預算數	資 金 來 源			
		自有資金		外借資金	
		項目	金額	項目	金額
109	91,780	營運資金	25,930		
		其他	65,850		
合計	91,780		91,780		

註：①其他係依經濟部工業局 107.12.28 工地字第 10701290081 號補助金額。

②107 及 108 年度計畫經費依議會審議通過先行墊付執行。

(5) 效益分析：可提昇污水廠對於廢污水及污泥之處理成效，避免因水質變化影響後續污水處理廠之正常操作運轉，致使園區放流水符合放流水標準且降低對於承受水體及環境之負荷。

2. 和發產業園區新創基地計畫：

(1) 計畫目的：解決近日未登記工廠及落實土地分區使用等問題。

(2) 計畫內容：規劃於和發產業園區和春基地本局已取得之產業用地(一)20%土地中，「產(一)2」用地內新闢一條 15 米道路，並於南側興建標準廠房供廠商直接進駐。

(3) 計畫期間：自 107 年 4 月起至 109 年 8 月止，共計 2 年 6 個月。

(4) 計畫投資總額及資金來源：

單位：新臺幣千元

年度	預算數	資 金 來 源			
		自有資金		外借資金	
		項目	金額	項目	金額
109	621,037	營運資金	747	國內借款	149,280
		其他	471,010		
合計	621,037		471,757		149,280

高雄市政府經濟發展局
高雄市產業園區開發管理基金
業務計畫及預算說明

中華民國 109 年度

註：①其他係依經濟部工業局 107.12.28 工地字第 10701290081 號補助金額。

②107 及 108 年度計畫經費依議會審議通過先行墊付執行。

(5)效益分析：輔導未登記工廠合法進駐及改善現況未登記工廠雜亂無章之現象外，並使產業集中化，落實土地分區使用，提振相關產業之發展，扭轉傳統工業區之形象，提升地區競爭力。

3. 高雄市岡山本洲產業園區廢水廠功能提升計畫：

(1)計畫目的：本洲產業園區高氨氮廢水收集及廢水處理廠設備更新。

(2)計畫內容：本計畫擬針對園區內高氨氮及氯鹽廠商廢水排放辦理分流收集處理之規劃設計，並增設高氨氮廢水處理設施進行高濃度廢水預處理，而後再併入廢水廠處理流程以降低對廢水廠營運之影響。

(3)計畫期間：自 107 年 6 月起至 109 年 12 月止，共計 2 年 6 個月。

(4)計畫投資總額及資金來源：

單位：新臺幣千元

年度	預算數	資 金 來 源			
		自有資金		外借資金	
		項目	金額	項目	金額
109	57,000	營運資金	17,780		
		其他	39,220		
合計	57,000		57,000		

註：①其他係依經濟部工業局 107.12.28 工地字第 10701290081 號補助金額。

②108 年度計畫經費依議會審議通過先行墊付執行。

(5)效益分析：本計畫完成後，相關廢水處理設備之更新與設置，在技術上可提昇廢水廠對於廢水及污泥之處理成效，以避免因水質變化而影響後續廢水處理廠之正常操作運轉，致使園區放流水符合流水標準且降低對於承受水體及環境之負荷，積極有效管理及處理作為，同時加強自身管理及改善園區環境機能，以期提昇園區及廠商之形象，吸引投資、擴大就業機會及增進經濟發展，進而達到善盡環境保護、開源節流及社會義務的目標。

(五)一般建築及設備計畫：本年度預算數編列 105 萬 5 千元，皆為一次性項目，分述如下：

1. 交通及運輸設備 82 萬元，主要係本洲服務中心 4637-GP 客貨兩用車已逾使用年限 15 年，將予汰舊換新。
2. 機械及設備 23 萬 5 千元，主要係增購本洲產業園區管線伺服器。

三、長期債務之舉借及償還：

(一)本年度預計舉借 277 億 8,396 萬 2 千元，包括高雄市岡山本洲污水處理廠修繕計畫舉借 2 億 5,500 萬元、和發產業園區純租用範圍購地計畫舉借 33 億 9,394 萬 5 千元、

高雄市政府經濟發展局
高雄巿產業園區開發管理基金
業務計畫及預算說明

中華民國 109 年度

和發產業園區已申購可售產一用地開發成本歸墊計畫舉借 113 億 4,813 萬 7 千元、和發產業園區新創基地設置計畫舉借 1 億 4,928 萬元、仁武產業園區開發計畫舉借 126 億 3,760 萬元。

- (二)本年度預計償還 140 億 2,002 萬 4 千元，包括高雄市岡山本洲污水處理廠修繕計畫償還 2 億 6,250 萬元、和發產業園區純租用範圍購地計畫償還 35 億 2,108 萬 9 千元、和發產業園區已申購可售產一用地開發成本歸墊計畫償還 102 億 3,643 萬 5 千元。

四、其他重要計畫：

- (一)仁武產業園區先期開發行政作業，總經費 5,000 萬元，依據本局 107 年 10 月 29 日高市經發工字第 10735415100 號函核轉市府同意先行辦理，且已於本局 107 年 10 月 15 日高雄巿產業園區開發管理基金管理會 107 年度第 2 次會議決議通過，並同意動支並補辦 109 年度預算。
- (二)仁武產業園區開發計畫，總經費 181 億 2,292 萬元，本年度編列涉及開發工程之長期投資 15 億 5,752 萬元(含中央補助 12 億 7,716 萬元)，計畫期間自 109 年 1 月起至 115 年 12 月止，共計 7 年，該園區預計於 108 年底完成核定設置，並於土地取得後，推動園區開發作業。

肆、預算概要

一、業務收支及餘絀之預計：

- (一)本年度業務收入 1 億 3,917 萬 7 千元，較上年度預算數 9,828 萬 9 千元，增加 4,088 萬 8 千元，約 41.60%，主要係新增和發產業園區一般公共設施維護費收入 1,092 萬 5 千元、污水處理系統使用費收入 190 萬 4 千元、其他建築物租金收入 6 萬 3 千元、其他租金收入 111 萬 5 千元、其他業務收入 2,096 萬 5 千元，本洲產業園區場地租借收入增加 152 萬 4 千元、和發產業園區和春基地產一用地 20%土地租金收入增加 279 萬 3 千元、本洲產業園區其他補助收入增加 105 萬元所致。
- (二)本年度業務成本與費用 1 億 4,446 萬 7 千元，較上年度預算數 1 億 1,039 萬 4 千元，增加 3,407 萬 3 千元，約 30.86%，主要係因本年度新增和發產業園區相關成本所致。
- (三)本年度及上年度皆未編列業務外收入，主要係因尚無違規罰款收入須編列。
- (四)本年度業務外費用 9,092 萬 6 千元，較上年度預算數 2,459 萬 3 千元，增加 6,633 萬 3 千元，約 269.72%，主要係高雄市岡山本洲污水處理廠修繕計畫、和發產業園區純租用範圍購地計畫、和發產業園區已申購可售產一用地開發成本歸墊計畫借款利息所致。
- (五)收支相抵後，預計短絀 9,621 萬 6 千元，較上年度預算數短絀 3,669 萬 8 千元，增加短絀 5,951 萬 8 千元，約 162.18%。
- (六)本年度及最近 5 年收入、成本與費用及短絀圖表：詳圖二、三。

二、餘絀撥補之預計：

- (一)前期未分配賸餘 2 億 7,379 萬 3 千元，本期短絀 9,621 萬 6 千元，填補累積短絀後，本年度未分配賸餘 1 億 7,757 萬 7 千元。

高雄市政府經濟發展局
高雄市產業園區開發管理基金
業務計畫及預算說明

中華民國 109 年度

(二)本年度及最近 5 年度賸餘分配圖表：詳圖四、五。

三、現金流量之預計：

(一)預計業務活動之淨現金流入 735 萬 3 千元，包括：

1. 本期短絀 9,621 萬 6 千元。
2. 調整項目 1 億 356 萬 9 千元，含折舊、減損及折耗 4,123 萬 9 千元、處理資產短絀 6 千元、流動負債淨增 6,232 萬 4 千元。

(二)預計投資活動之淨現金流出 34 億 6,986 萬 4 千元，係增加投資 16 億 752 萬元、增加長期墊款 10 億 8,952 萬 3 千元、增加投資性不動產 5 億 9,821 萬 9 千元、增加不動產、廠房及設備 1 億 7,265 萬 3 千元、增加無形資產 244 萬元、減少準備金 47 萬 4 千元、減少其他資產 1 萬 7 千元。

(三)預計籌資活動之淨現金流入 156 億 931 萬 8 千元，係增加長期債務 277 億 8,396 萬 2 千元、增加其他負債 18 億 4,538 萬元、減少長期債務 140 億 2,002 萬 4 千元。

(四)預計本期現金及約當現金淨增 121 億 4,680 萬 7 千元。

(五)期初現金及約當現金 3 億 4,693 萬元。

(六)預計期末現金及約當現金 124 億 9,373 萬 7 千元。

四、補辦預算事項：

(一) 107 年度高雄市岡山本洲污水處理廠設備汰換及更新計畫新增污泥刮泥設備 41 萬 5 千元，依據本局 107 年 10 月 24 日高市經發工字第 10735394100 號函核轉市府同意先行辦理，並補辦 109 年度預算。

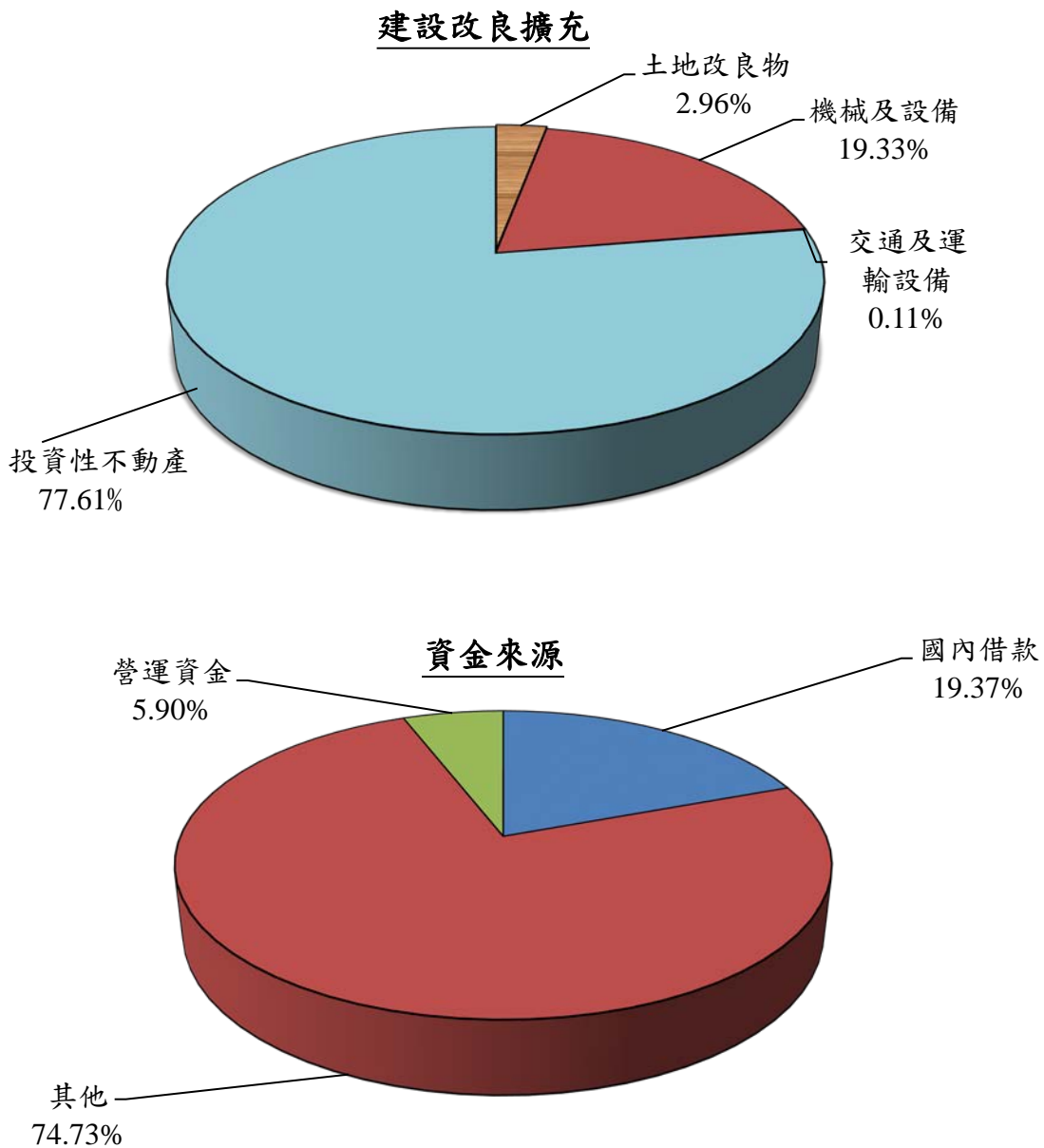
(二) 本洲污水處理廠混凝劑桶槽超音波液位計汰換更新 8 萬 5 千元，依據本局 107 年 8 月 22 日高市經發工字第 10734285800 號函核轉市府同意先行辦理，並補辦 109 年度預算。

(三) 108 年度高雄市岡山本洲產業園區監測設施更新改善計畫新增電子看板設備 2 座 92 萬 6 千元，依據本局 108 年 4 月 26 日高市經發工字第 10832150700 號函核轉市府同意先行辦理，並補辦 109 年度預算。

(四) 高雄市仁武產業園區先期開發所需行政作業費 5,000 萬元，依據本局 107 年 10 月 29 日高市經發工字第 10735415100 號函核轉市府同意先行辦理，並補辦 109 年度預算。

高雄市政府經濟發展局
 高雄市產業園區開發管理基金
 業務計畫及預算說明
 中華民國109年度

圖一：109年度固定資產建設改良擴充及資金來源



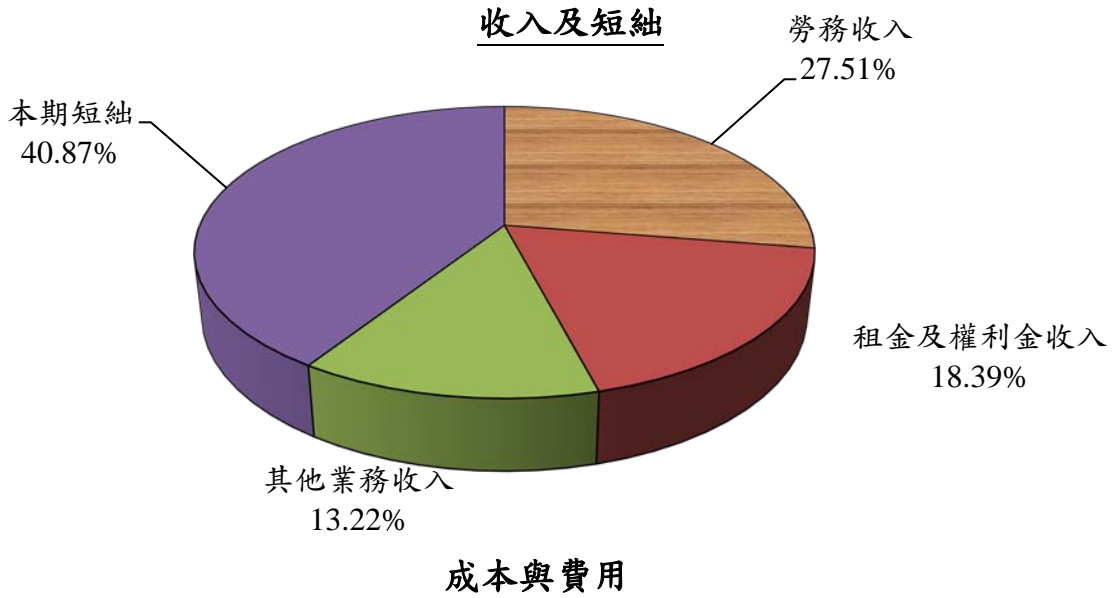
單位：新台幣千元

建設改良擴充	109年度預算	資金來源	109年度預算
(一)不動產、廠房及設備	172,653	國內借款	149,280
土地改良物	22,818	其他	576,080
機械及設備	149,015	營運資金	45,512
交通及運輸設備	820		
(二)投資性不動產	598,219		
合計	770,872	合計	770,872

高雄市政府經濟發展局
 高雄市產業園區開發管理基金
 業務計畫及預算說明

中華民國109年度

圖二：109年度收入、成本與費用及短絀

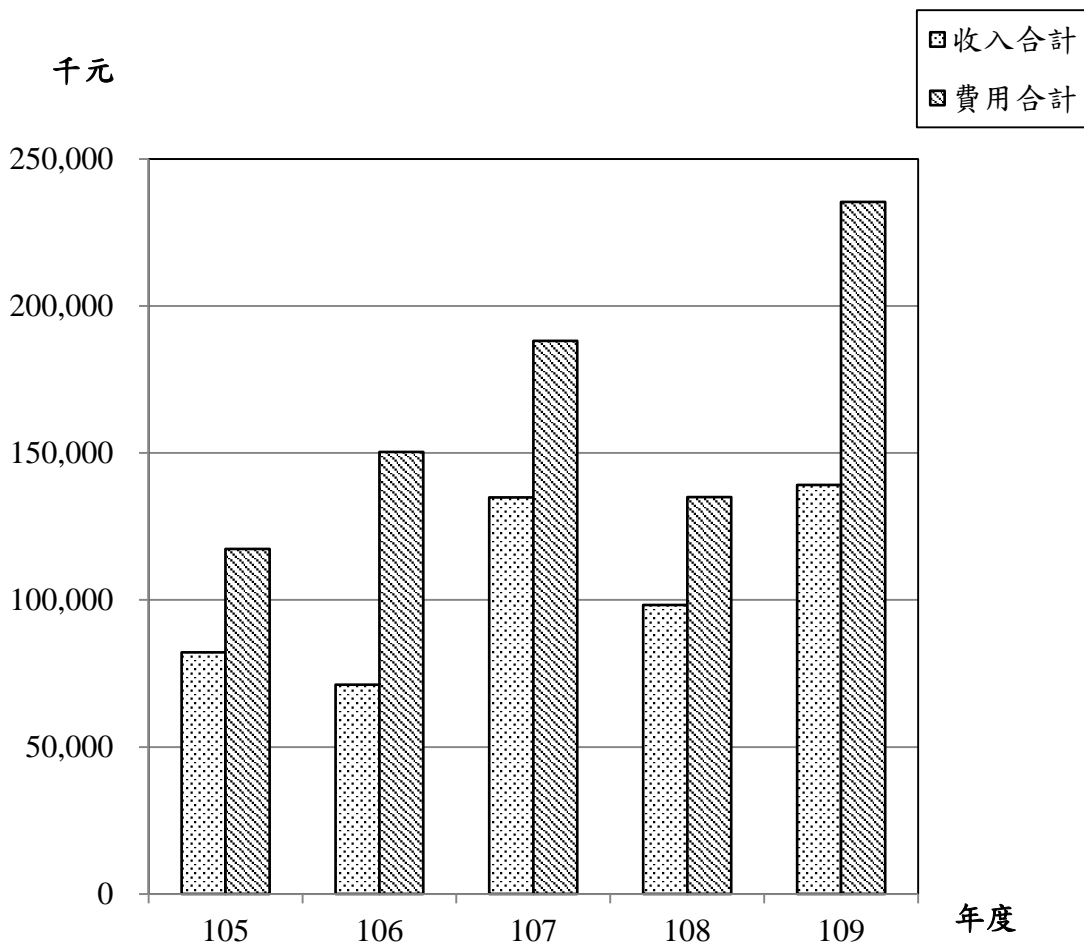


單位：新台幣千元

收入及短絀	109年度預算	成本與費用	109年度預算
業務收入	139,177	業務成本與費用	144,467
勞務收入	64,762	勞務成本	144,467
租金及權利金收入	43,296	業務外費用	90,926
其他業務收入	31,119		
業務外收入	-		
本期短絀	96,216		
收入及短絀總額	235,393	成本與費用總額	235,393

高雄市政府經濟發展局
 高雄市產業園區開發管理基金
 業務計畫及預算說明
 中華民國109年度

圖三：最近5年收入與費用

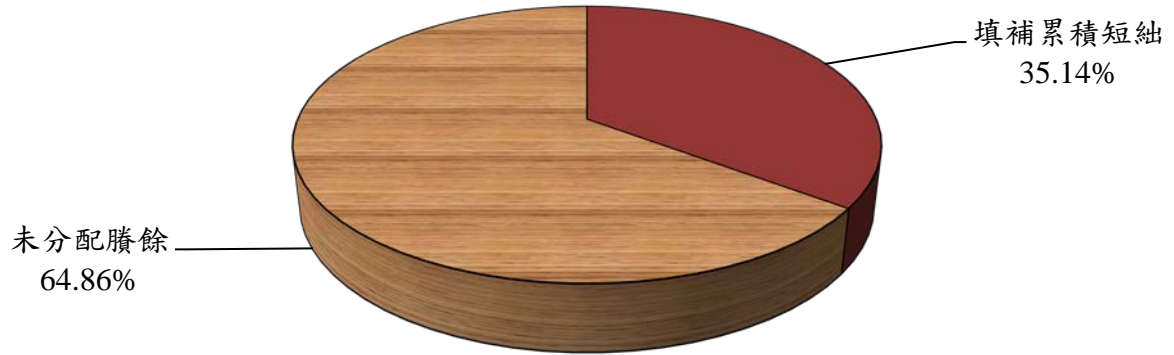


單位：新台幣千元

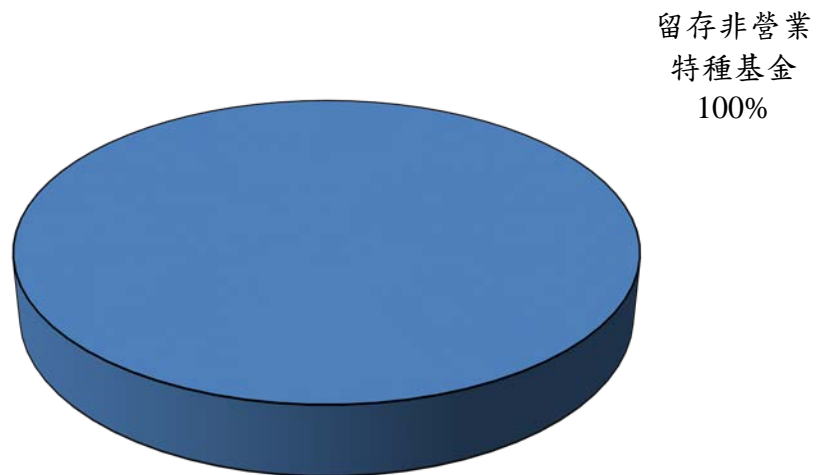
年度 項目	105年度決算	106年度決算	107年度決算	108年度預算	109年度預算
收入	82,170	71,202	134,961	98,289	139,177
業務收入	77,955	64,221	124,128	98,289	139,177
業務外收入	4,215	6,981	10,833	-	-
收入合計	82,170	71,202	134,961	98,289	139,177
費用	117,325	150,398	188,126	134,987	235,393
業務成本與費用	114,443	146,405	167,924	110,394	144,467
業務外費用	2,882	3,993	20,202	24,593	90,926
費用合計	117,325	150,398	188,126	134,987	235,393
本期賸餘(短絀)	- 35,155	- 79,196	- 53,165	- 36,698	- 96,216

高雄市政府經濟發展局
高雄市產業園區開發管理基金
 業務計畫及預算說明
 中華民國109年度
圖四：109年度賸餘分配

按分配程序分



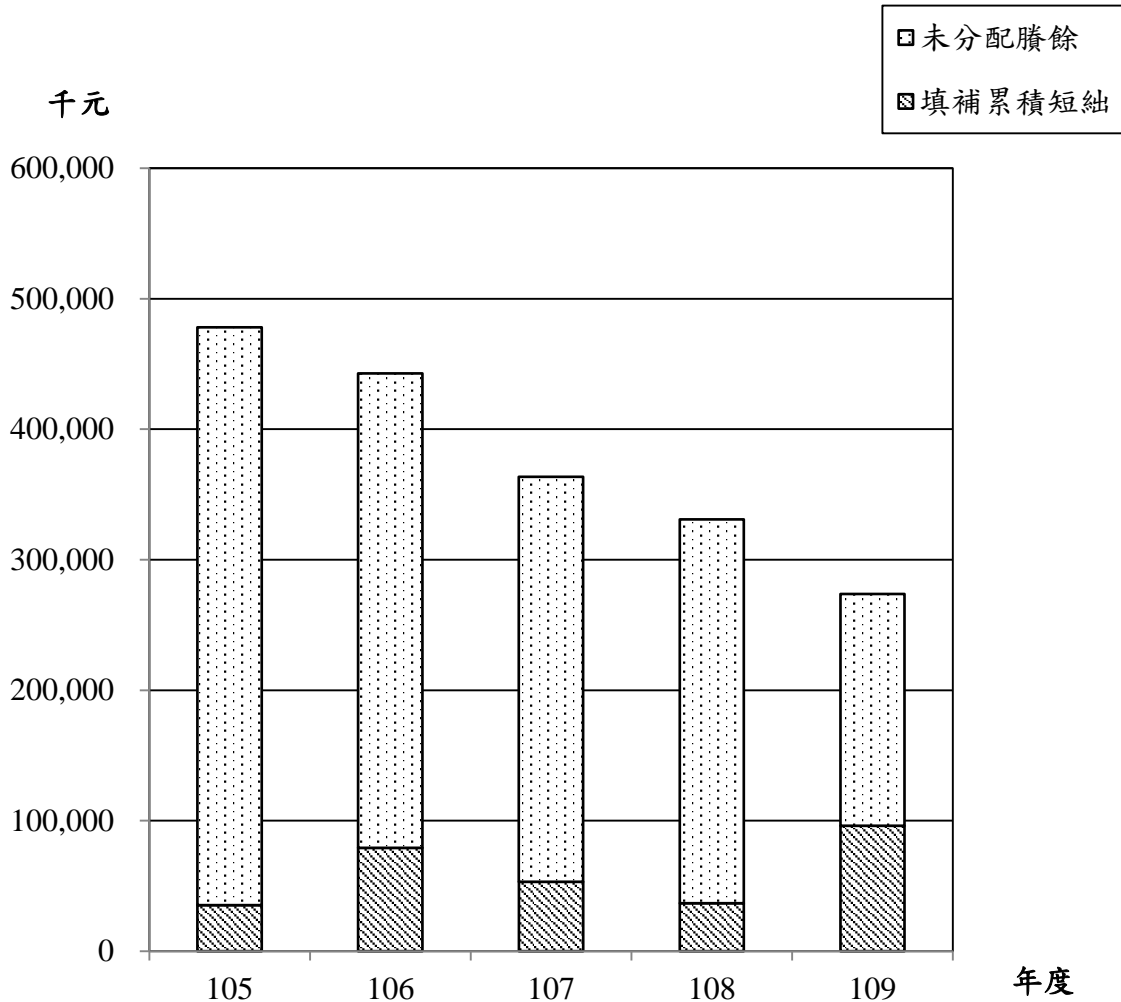
按所得對象分



單位：新台幣千元

按分配程序分	109年度預算	按所得對象分	109年度預算
填補累積短絀	96,216	留存非營業基金	273,793
未分配賸餘	177,577		
合 計	273,793	合 計	273,793

高雄市政府經濟發展局
 高雄市產業園區開發管理基金
 業務計畫及預算說明
 中華民國109年度
圖五：最近5年賸餘分配



單位：新台幣千元

年度 項目	105年度決算	106年度決算	107年度決算	108年度預算	109年度預算
賸餘分配	478,007	442,852	363,656	330,888	273,793
填補累積短絀	35,155	79,196	53,165	36,698	96,216
未分配賸餘	442,852	363,656	310,491	294,190	177,577
合計	478,007	442,852	363,656	330,888	273,793

二、預算主要表

高雄市政府經濟發展局
高雄巿產業園區開發管理基金

收支餘絀預計表

中華民國109年度

單位：新臺幣千元

前年度決算數		科 目	本年度預算數		上年度預算數		比較增減 (-)	
金 額	%		金 額	%	金 額	%	金 額	%
124,128	100.00	業務收入	139,177	100.00	98,289	100.00	40,888	41.60
81,412	65.59	勞務收入	64,762	46.53	51,483	52.38	13,279	25.79
81,412	65.59	服務收入	64,762	46.53	51,483	52.38	13,279	25.79
13,568	10.93	租金及權利金收入	43,296	31.11	37,788	38.45	5,508	14.58
10,589	8.53	投資性不動產收入	39,139	28.12	34,822	35.43	4,317	12.40
195	0.16	土地租金收入	195	0.14	195	0.20	-	-
1,766	1.42	廠房租金收入	1,766	1.27	1,766	1.80	-	-
642	0.52	其他建築物租金收入	688	0.49	625	0.64	63	10.08
376	0.30	其他租金收入	1,508	1.08	380	0.39	1,128	296.84
29,148	23.48	其他業務收入	31,119	22.36	9,018	9.17	22,101	245.08
716	0.58	其他補助收入	7,453	5.36	700	0.71	6,753	964.71
28,432	22.91	雜項業務收入	23,666	17.00	8,318	8.46	15,348	184.52
167,924	135.28	業務成本與費用	144,467	103.80	110,394	112.32	34,073	30.86
167,924	135.28	勞務成本	144,467	103.80	110,394	112.32	34,073	30.86
167,924	135.28	服務成本	144,467	103.80	110,394	112.32	34,073	30.86
-43,796	-35.28	業務賸餘(短絀)	-5,290	-3.80	-12,105	-12.32	6,815	56.30
10,833	8.73	業務外收入	-	-	-	-	-	-
10	0.01	財務收入	-	-	-	-	-	-
10	0.01	利息收入	-	-	-	-	-	-
10,823	8.72	其他業務外收入	-	-	-	-	-	-
1,352	1.09	違規罰款收入	-	-	-	-	-	-
9,470	7.63	雜項收入	-	-	-	-	-	-
20,202	16.27	業務外費用	90,926	65.33	24,593	25.02	66,333	269.72
19,815	15.96	財務費用	90,920	65.33	24,593	25.02	66,327	269.70
19,815	15.96	利息費用	90,920	65.33	24,593	25.02	66,327	269.70
386	0.31	其他業務外費用	6	0.00	-	-	6	-
386	0.31	財產交易短絀	6	0.00	-	-	6	-
-9,369	-7.55	業務外賸餘(短絀)	-90,926	-65.33	-24,593	-25.02	-66,333	269.72
-53,165	-42.83	本期賸餘(短絀)	-96,216	-69.13	-36,698	-37.34	-59,518	162.18

註1：本年度及上年度預算數係依行政院主計總處核定作業基金採用企業會計準則適用科（項）目編製之數；前年度決算數為配合導入企業會計準則科目重分類之數。

註2：前年度決算數係數之和與總數或略有出入，係四捨五入關係。以下各表同。

高雄市政府經濟發展局
高雄市政府產業園區開發管理基金

餘絀撥補預計表

中華民國109年度

單位：新臺幣千元

上年度預算數		項 目	本年度預算數		說 明
金 額	%		金 額	%	
330,888	100.00	賸餘之部	273,793	100.00	
330,888	100.00	前期未分配賸餘	273,793	100.00	
36,698	11.09	分配之部	96,216	35.14	
36,698	11.09	填補累積短絀	96,216	35.14	
294,190	88.91	未分配賸餘	177,577	64.86	
36,698	100.00	短絀之部	96,216	100.00	
36,698	100.00	本期短絀	96,216	100.00	
36,698	100.00	填補之部	96,216	100.00	
36,698	100.00	撥用賸餘	96,216	100.00	
-	-	待填補之短絀	-	-	

高雄市政府經濟發展局
高雄巿產業園區開發管理基金

現金流量預計表

中華民國109年度

單位：新臺幣千元

項 目	預 算 數	說 明
業務活動之現金流量		
本期賸餘（短絀）	-96,216	
利息股利之調整	90,920	
利息費用	90,920	
未計利息股利之本期賸餘（短絀）	-5,296	
調整項目	103,569	
折舊、減損及折耗	41,239	
處理資產短絀（賸餘）	6	
流動負債淨增（淨減）	62,324	
未計利息股利之現金流入（流出）	98,273	
支付利息	-90,920	
業務活動之淨現金流入（流出）	7,353	
投資活動之現金流量		
減少投資、長期應收款、貸墊款及準備金	474	
減少準備金	474	
減少無形資產及其他資產	17	
減少其他資產	17	
增加投資、長期應收款、貸墊款及準備金	-2,697,043	
增加投資	-1,607,520	
增加長期墊款	-1,089,523	
增加不動產、廠房及設備、礦產資源	-172,653	
增加不動產、廠房及設備	-172,653	
增加投資性不動產	-598,219	
增加無形資產及其他資產	-2,440	
增加無形資產	-2,440	
投資活動之淨現金流入（流出）	-3,469,864	
籌資活動之現金流量		
增加短期債務、流動金融負債及其他負債	1,845,380	
增加其他負債	1,845,380	
增加長期負債	27,783,962	

高雄市政府經濟發展局
高雄市政府產業園區開發管理基金

現金流量預計表

中華民國109年度

單位：新臺幣千元

項 目	預 算 數	說 明
增加長期債務	27,783,962	
減少長期負債	-14,020,024	
減少長期債務	-14,020,024	
籌資活動之淨現金流入（流出）	15,609,318	
現金及約當現金之淨增（淨減）	12,146,807	
期初現金及約當現金	346,930	
期末現金及約當現金	12,493,737	

三、預算明細表

高雄市政府經濟發展局
高雄巿產業園區開發管理基金

勞務收入明細表

中華民國109年度

單位：新臺幣千元

科目及營運項目	單位	預 算 數			說 明
		數 量	單 價 (元)	金 額	
勞務收入		-	-	64,762	
服務收入		-	-	64,762	依據「產業創新條例」第53條規定，各管理機構得向區內各使用人收取下列費用：
一般公共設施維護費收入		-	-	28,324	計編列28,324千元，內容如下： 一、本洲產業園區：17,399千元。 依據「高雄巿岡山本洲產業園區一般公共設施維護費率」規定，向園區廠商收取一般公共設施維護費，並依其使用園區土地或建築物之面積*費率計算。 二、和發產業園區：10,925千元。 管維費每平方公尺1.9965元(每坪約6.6元)，以目前已租售土地面積比例加計109年新增租售土地面積比例估算。已進駐廠商計收9,113千元(380,362平方公尺*1.9965元/平方公尺*12個月)；109年預估進駐廠商計收1,341千元(335,835平方公尺*1.9965元/平方公尺*16.67%*12個月)；土地出租部分計收471千元(135,684平方公尺*1.9965元/平方公尺*14.5%*12個月)。
污水處理系統使用費收入		-	-	35,904	計編列35,904千元，內容如下： 一、本洲產業園區：34,000千元。 依據「高雄巿岡山本洲產業園區下水道管理辦法」第15條規定，向園區廠商收取污水處理系統使用費，並依其排放廢

高雄市政府經濟發展局
高雄市政府產業園區開發管理基金

勞務收入明細表

中華民國109年度

單位：新臺幣千元

科目及營運項目	單位	預算數			說明
		數量	單價 (元)	金額	
管線埋設特定設施使用費收入		-	-	534	<p>(污)水之排放量及水質計算。 二、和發產業園區：1,904千元。 。因污水廠尚未正式運轉，故以臨時設施處理污水，污水量參考園區目前每日水量約99.4CMD，乘以單一費率53.2元計算，污水處理費收入計約1,904千元(99.4CMD*53.2元*30天*12個月)。</p> <p>計編列534千元，內容如下： 本洲產業園區：534千元。 依據「高雄市岡山本洲產業園區管線埋設特定設施使用費費率」規定，向園區內管線使用人收取管線埋設特定設施之使用費，並依管線埋設面積*費率計算。</p>

高雄市政府經濟發展局
高雄巿產業園區開發管理基金

租金及權利金收入明細表

中華民國109年度

單位：新臺幣千元

科目及業務項目	預 算 數	說 明
租金及權利金收入	43,296	
投資性不動產收入	39,139	<p>一、本洲產業園區：13,074千元。</p> <p>1.實驗廠房場地租借收入：9,433千元。</p> <p>(1)實驗廠房6,254.32平方公尺，每月每平方公尺租金125元，合計9,381,480元。</p> <p>(2)中華電信承租實驗廠房電信室16.5平方公尺，每月每平方公尺租金261.33元，合計51,744元。</p> <p>2.環科大樓場地租借收入：3,641千元。</p> <p>(1)環科大樓6樓計1,255平方公尺，出租率50%，每月每平方公尺租金125元，合計941,250元。</p> <p>(2)環科大樓架設基地台租金2,700,000元：中華電信、台灣大哥大、遠傳電信、台灣之星、亞太電信，540,000元*5家。</p> <p>二、和發產業園區：26,065千元。</p> <p>和春基地產業用地(一)20%土地51,715.4坪，出租率35%，每年每坪租金1,440元，合計26,064,562元。</p>
土地租金收入	195	<p>本洲產業園區：195千元。</p> <p>1.岡山區岡工段450地號土地出租面積47.6平方公尺，每平方公尺10,000元(公告土地現值)，年租率12%，合計57,120元。</p> <p>2.財政局承租岡山區岡工段134地號土地面積2,713.82平方公尺，每平方公尺1,700元(公告地價)，租金率5%再打六折，合計138,405元。</p>
廠房租金收入	1,766	<p>本洲產業園區：1,766千元。</p> <p>大同公司承租污水廠屋頂設置太陽光電設施租金1,765,630元。</p>
其他建築物租金收入	688	<p>一、本洲產業園區：625千元。</p> <p>服務中心租借場地及會議場所收租金625,000元。</p> <p>二、和發產業園區：63千元。</p> <p>服務中心空間出租，預計可出租面積50%，所收租金63,000元。</p>

高雄市政府經濟發展局
 高雄市產業園區開發管理基金

租金及權利金收入明細表

中華民國109年度

單位：新臺幣千元

科目及業務項目	預 算 數	說 明
其他租金收入	1,508	一、本洲產業園區：393千元。 1.停車場場地租借收入：停車場車位計14格，每月每格租金1,000元，合計168,000元。 2.纜線暫掛租金收入： (1)纜線暫掛長度為10,767公尺，每月每公尺租金1元，合計129,204元。 (2)廢水管線暫掛截流溝80平方公尺，每平方公尺10,000元(公告土地現值)，年租率12%，合計96,000元。 二、和發產業園區：1,115千元。 電信管道空間租金，出租管道收入計約1,115千元。 。

高雄市政府經濟發展局
高雄巿產業園區開發管理基金

其他業務收入明細表

中華民國109年度

單位：新臺幣千元

科目及業務項目	預 算 數	說 明
其他業務收入	31,119	
其他補助收入	7,453	<p>一、本洲產業園區：1,750千元。</p> <p>1.環保局撥款作為清洗本洲產業園區道路路面之費用700,000元(收支對列)。</p> <p>2.「107年度高雄巿岡山本洲污水處理廠設備汰換及更新計畫案」經濟部工業局補助1,657,800元，依企業會計準則第21號公報配合折舊認列補助收入，原值1,657,800元/8年=207,225元。</p> <p>3.「107本洲滯洪池環境改善工程計畫」科技部南部科學工業園區管理局補助2,530,324元，依企業會計準則第21號公報配合折舊認列補助收入，原值2,530,324/3年=843,441元。</p> <p>二、和發產業園區：5,703千元。</p> <p>「和發產業園區新創基地計畫」經濟部工業局補助17,110,000元，依企業會計準則第21號公報配合折舊認列補助收入，原值17,110,000元/3年=5,703,333元。</p>
雜項業務收入	23,666	<p>一、本洲產業園區：8,404千元。</p> <p>1.道路復舊費收入1,000,000元。</p> <p>2.本洲產業園區006688優惠方案廠商向工業局辦理承租轉承購需繳納土地價款1%收入500,000元。</p> <p>3.依據「產業創新條例」第65條規定，收取毗連用地回饋金1,000,000元。</p> <p>4.依據「產業創新條例」第34條規定，收取報編產業園區回饋金5,000,000元。</p> <p>5.電費補貼收入904,037元：高雄銀行116,326元、美味佳餐坊252,643元、中華電信104,040元、台灣大哥大166,644元、遠傳電信146,880元、台灣之星58,752元、亞太電信58,752元。</p> <p>二、和發產業園區：15,262千元。</p> <p>依據產業創新條例第48條規定，和發產業園區購地廠商完成使用繳清價款時，同時繳納土地價款1%收入，1,526,191,682*1%=15,261,917元。</p>

勞務成本

中華民國

科目及營運項目	單位	本 年 度 預 算 數		
		數 量	平 均 單 位 成 本 (元)	金 額
勞務成本		-	-	144,467
服務成本		1	144,467,000.00	144,467
一、本洲產業園區		-	-	114,162
用人費用		-	-	9,556
聘僱及兼職人員薪資		-	-	7,084
聘用人員薪金		-	-	3,313
約僱職員薪金		-	-	3,771
超時工作報酬		-	-	69
加班費		-	-	69
獎金		-	-	886
年終獎金		-	-	886
退休及卹償金		-	-	426
職員退休及離職金		-	-	426
福利費		-	-	1,091
分擔員工保險費		-	-	867
其他福利費		-	-	224
服務費用		-	-	60,576
水電費		-	-	3,826
動力費		-	-	1,200
工作場所電費		-	-	2,500
工作場所水費		-	-	126
郵電費		-	-	229
郵費		-	-	67
電話費		-	-	162
旅運費		-	-	158
國內旅費		-	-	150
其他旅運費		-	-	8
印刷裝訂與廣告費		-	-	80

經濟發展局
開發管理基金

明細表

109年度

單位：新臺幣千元

上 年 度 預 算 數			前 年 度 決 算 數		
數 量	平 均 單位成本 (元)	金 額	數 量	平 均 單位成本 (元)	金 額
-	-	110,394	-	-	167,924
1	110,394,000.00	110,394	1	167,923,552.00	167,924
-	-	110,394	-	-	167,924
-	-	9,533	-	-	8,226
-	-	7,084	-	-	6,197
-	-	3,313	-	-	2,426
-	-	3,771	-	-	3,771
-	-	69	-	-	68
-	-	69	-	-	68
-	-	886	-	-	690
-	-	886	-	-	690
-	-	426	-	-	369
-	-	426	-	-	369
-	-	1,068	-	-	903
-	-	844	-	-	731
-	-	224	-	-	171
-	-	62,590	-	-	82,902
-	-	3,826	-	-	3,443
-	-	1,200	-	-	1,134
-	-	2,500	-	-	2,251
-	-	126	-	-	58
-	-	229	-	-	201
-	-	67	-	-	75
-	-	162	-	-	126
-	-	158	-	-	131
-	-	150	-	-	121
-	-	8	-	-	10
-	-	80	-	-	113

勞務成本

中華民國

科目及營運項目	單位	本 年 度 預 算 數		
		數 量	平 均 單 位 成 本 (元)	金 額
印刷及裝訂費		-	-	80
修理保養及保固費		-	-	3,818
土地改良物修護費		-	-	2,700
一般房屋修護費		-	-	100
其他建築修護費		-	-	300
機械及設備修護費		-	-	400
交通及運輸設備修護費		-	-	18
什項設備修護費		-	-	300
保險費		-	-	77
一般房屋保險費		-	-	70
交通及運輸設備保險費		-	-	7
一般服務費		-	-	51,104
外包費		-	-	51,104
專業服務費		-	-	1,216
法律事務費		-	-	839
講課鐘點、稿費、出席審查及查詢費		-	-	125
委託調查研究費		-	-	28
電腦軟體服務費		-	-	24
其他		-	-	200
公共關係費		-	-	68
公共關係費		-	-	68
材料及用品費		-	-	356
使用材料費		-	-	181
物料		-	-	59
燃料		-	-	92
設備零件		-	-	30
用品消耗		-	-	175
辦公(事務)用品		-	-	100

經濟發展局
開發管理基金

明細表

109年度

單位：新臺幣千元

上 年 度 預 算 數			前 年 度 決 算 數		
數 量	平 均 單 位 成 本 (元)	金 額	數 量	平 均 單 位 成 本 (元)	金 額
-	-	80	-	-	113
-	-	3,812	-	-	4,213
-	-	2,700	-	-	2,920
-	-	100	-	-	113
-	-	300	-	-	331
-	-	400	-	-	554
-	-	12	-	-	147
-	-	300	-	-	149
-	-	74	-	-	69
-	-	70	-	-	60
-	-	4	-	-	9
-	-	53,255	-	-	67,908
-	-	53,255	-	-	67,908
-	-	1,088	-	-	6,789
-	-	711	-	-	6,284
-	-	125	-	-	94
-	-	28	-	-	-
-	-	24	-	-	24
-	-	200	-	-	386
-	-	68	-	-	34
-	-	68	-	-	34
-	-	367	-	-	300
-	-	152	-	-	139
-	-	59	-	-	27
-	-	63	-	-	98
-	-	30	-	-	14
-	-	215	-	-	162
-	-	100	-	-	98

勞務成本

中華民國

科目及營運項目	單位	本 年 度 預 算 數		
		數 量	平 均 單 位 成 本 (元)	金 額
農業與園藝用品及環境美化費		-	-	10
化學藥劑與實驗用品		-	-	50
醫療用品(非醫療院所使用)		-	-	5
其他		-	-	10
租金與利息		-	-	40
機器租金		-	-	40
機械及設備租金		-	-	40
折舊、折耗及攤銷		-	-	40,468
不動產、廠房及設備折舊		-	-	38,625
土地改良物折舊		-	-	12,616
一般房屋折舊		-	-	1,235
其他建築折舊		-	-	6,874
機械及設備折舊		-	-	9,209
交通及運輸設備折舊		-	-	8,571
什項設備折舊		-	-	120
投資性不動產折舊		-	-	1,843
投資性不動產折舊		-	-	1,843
稅捐與規費(強制費)		-	-	3,116
土地稅		-	-	116
一般土地地價稅		-	-	116
房屋稅		-	-	519
一般房屋稅		-	-	519
消費與行為稅		-	-	20
使用牌照稅		-	-	20
規費		-	-	2,461
行政規費與強制費		-	-	2,449
汽車燃料使用費		-	-	12
短絀、賠償與保險給付		-	-	-

經濟發展局
開發管理基金

明細表

109年度

單位：新臺幣千元

上 年 度 預 算 數			前 年 度 決 算 數		
數 量	平 均 單 位 成 本 (元)	金 額	數 量	平 均 單 位 成 本 (元)	金 額
-	-	50	-	-	36
-	-	50	-	-	27
-	-	5	-	-	-
-	-	10	-	-	-
-	-	40	-	-	-
-	-	40	-	-	-
-	-	40	-	-	-
-	-	34,712	-	-	74,423
-	-	32,869	-	-	71,620
-	-	9,019	-	-	24,453
-	-	1,203	-	-	1,863
-	-	6,764	-	-	8,330
-	-	7,766	-	-	22,254
-	-	8,006	-	-	10,787
-	-	111	-	-	3,933
-	-	1,843	-	-	2,803
-	-	1,843	-	-	2,803
-	-	3,102	-	-	1,729
-	-	116	-	-	116
-	-	116	-	-	116
-	-	519	-	-	347
-	-	519	-	-	347
-	-	11	-	-	22
-	-	11	-	-	22
-	-	2,456	-	-	1,244
-	-	2,449	-	-	1,231
-	-	7	-	-	13
-	-	-	-	-	23

勞務成本

中華民國

科目及營運項目	單位	本 年 度 預 算 數		
		數 量	平 均 單 位 成 本 (元)	金 額
各項短絀		-	-	-
呆帳及保證短絀		-	-	-
其他		-	-	50
其他費用		-	-	50
其他		-	-	50
二、和發產業園區		-	-	30,305
用人費用		-	-	3,271
聘僱及兼職人員薪資		-	-	2,383
聘用人員薪金		-	-	707
約僱職員薪金		-	-	1,676
超時工作報酬		-	-	69
加班費		-	-	69
獎金		-	-	298
年終獎金		-	-	298
退休及卹償金		-	-	143
職員退休及離職金		-	-	143
福利費		-	-	378
分擔員工保險費		-	-	298
其他福利費		-	-	80
服務費用		-	-	25,040
水電費		-	-	1,973
工作場所電費		-	-	1,769
工作場所水費		-	-	204
郵電費		-	-	216
郵費		-	-	67
電話費		-	-	149
旅運費		-	-	158
國內旅費		-	-	150

勞務成本

中華民國

科目及營運項目	單位	本 年 度 預 算 數		
		數 量	平 均 單 位 成 本 (元)	金 額
其他旅運費		-	-	8
印刷裝訂與廣告費		-	-	80
印刷及裝訂費		-	-	80
修理保養及保固費		-	-	1,700
土地改良物修護費		-	-	1,000
機械及設備修護費		-	-	400
什項設備修護費		-	-	300
保險費		-	-	163
一般房屋保險費		-	-	163
一般服務費		-	-	20,343
外包費		-	-	20,343
專業服務費		-	-	407
講課鐘點、稿費、出席審查及查詢費		-	-	155
委託調查研究費		-	-	28
電腦軟體服務費		-	-	24
其他		-	-	200
材料及用品費		-	-	163
使用材料費		-	-	63
燃料		-	-	63
用品消耗		-	-	100
辦公(事務)用品		-	-	50
其他		-	-	50
租金與利息		-	-	320
機器租金		-	-	40
機械及設備租金		-	-	40
交通及運輸設備租金		-	-	280
車租		-	-	280
折舊、折耗及攤銷		-	-	771

勞務成本

中華民國

科目及營運項目	單位	本 年 度 預 算 數		
		數 量	平 均 單 位 成 本 (元)	金 額
不動產、廠房及設備折舊		-	-	771
土地改良物折舊		-	-	771
稅捐與規費（強制費）		-	-	690
土地稅		-	-	75
一般土地地價稅		-	-	75
房屋稅		-	-	586
一般房屋稅		-	-	586
規費		-	-	29
行政規費與強制費		-	-	29
其他		-	-	50
其他費用		-	-	50
其他		-	-	50
總 計		-	-	144,467

高雄市政府經濟發展局
 高雄市產業園區開發管理基金

勞務成本說明

中華民國109年度

科 目	說 明
勞務成本	勞務成本：本年度預算編列144,467千元。
服務成本	服務成本：本年度預算編列144,467千元，茲按各用途別科目說明如下：
一、本洲產業園區	服務成本-本洲產業園區：計編列114,162千元。
用人費用	一、用人費用9,556千元，內容如下：
聘僱及兼職人員薪資	(一)聘僱及兼職人員薪資7,084千元：
聘用人員薪金	1.聘用人員薪金：主任、副主任2人、管理組長、環保組長等5人薪資，計編列3,313千元。
約僱職員薪金	2.約僱職員薪金：組員6人、技術員2人、化驗員等9人薪資，計編列3,771千元。
超時工作報酬	(二)超時工作報酬69千元：
加班費	加班費：執行園區業務相關人員加班費，計編列69千元。
獎金	(三)獎金886千元：
年終獎金	年終獎金：約聘僱人員14人年終獎金，計編列886千元。
退休及卹償金	(四)退休及卹償金426千元：
職員退休及離職金	職員退休及離職金：約聘僱人員14人退休及離職金，計編列426千元。
福利費	(五)福利費1,091千元：
分擔員工保險費	1.分擔員工保險費：約聘僱人員14人勞、健保費，計編列867千元。 (1)勞工保險費：計編列519千元。 A.普通事故及就業保險(45,800元×3人+43,900元×2人+36,300元×9人)×11%×70%×12月=509,956元。 B.職業災害(45,800元×3人+43,900元×2人+36,300元×9人)×0.14%×12月=9,272元。 (2)全民健康保險費：計編列348千元。 A.一般保費(72,800元×1人+60,800元×2人+43,900元×2人+36,300元×9人)×4.69%×60%×1.61×12月=331,037元。 B.補充保費(590,327+885,490-608,900)元×1.91%=16,558元。 2.其他福利費：約聘僱人員14人休假補助，計編列224千元。
其他福利費	
服務費用	二、服務費用60,576千元，內容如下：
水電費	(一)水電費3,826千元：
動力費	1.動力費：657盞路燈、公園、停車場、污水廠、公廁、本洲里活動中心、滯洪池、入口意象、實驗廠房公共設施、監視系統於法山寺增設電錶等電費，計編列1,200千元。
工作場所電費	2.工作場所電費：計編列2,500千元。 (1)服務中心1,300千元。 (2)環科大樓1,200千元。
工作場所水費	3.工作場所水費：服務中心及環科大樓等水費，計編列126千元。
郵電費	(二)郵電費229千元：
郵費	1.郵費：服務中心業務用郵資，計編列67千元。
電話費	2.電話費：計編列162千元。 (1)服務中心4線，每月每線2,500元，合計120千元。 (2)主任及2位副主任公務手機費每月3,500元，合計42千元。
旅運費	(三)旅運費158千元：
國內旅費	1.國內旅費：員工國內出差旅費及外聘委員交通費等費用，計編列150千元。

高雄市政府經濟發展局
高雄巿產業園區開發管理基金

勞務成本說明

中華民國109年度

科 目	說 明
其他旅運費	2.其他旅運費：公務車輛e-tag通行費，計編列8千元。
印刷裝訂與廣告費	(四)印刷裝訂與廣告費80千元：
印刷及裝訂費	印刷及裝訂費：信封、名片、表格、產業園區相關簡介製作及法令宣導、本洲通訊、廠商名錄宣導品等印刷及裝訂費，計編列80千元。
修理保養及保固費	(五)修理保養及保固費3,818千元：
土地改良物修護費	1.土地改良物修護費：計編列2,700千元。 (1)道路搶修1,000千元。 (2)路燈維修1,000千元。 (3)下水道及滯洪池清淤650千元。 (4)人行道維修、排水溝、污水道、停車場(1-4)等公共設施維修50千元。
一般房屋修護費	2.一般房屋修護費：服務中心及環科大樓等辦公房屋維修費用，計編列100千元。
其他建築修護費	3.其他建築修護費：污水處理廠及實驗廠房等維修費用，計編列300千元。
機械及設備修護費	4.機械及設備修護費：電梯及中央空調等修理維護費用，計編列400千元。
交通及運輸設備修護費	5.交通及運輸設備修護費：公務車輛之修理維護費用，計編列18千元(詳車輛明細表)。
什項設備修護費	6.什項設備修護費：飲水設備及消防系統等修理維護費用，計編列300千元。
保險費	(六)保險費77千元：
一般房屋保險費	1.一般房屋保險費：服務中心、環科大樓、實驗廠房、本洲里活動中心商業火險及公共意外責任險保費，計編列70千元。
交通及運輸設備保險費	2.交通及運輸設備保險費：公務車輛之保險費用，計編列7千元(詳車輛明細表)。
一般服務費	(七)一般服務費51,104千元：
外包費	外包費：計編列51,104千元。 (1)環境美化清潔工作2,700,000元。 (2)污水廠委託代操作維護工作27,860,000元。 (3)營運中環境監測代操作維護管理7,280,000元。 (4)開發計畫執行環評承諾事項綜合管理7,965,000元。 (5)污水下水道系統水質分析化驗工作4,499,000元。 (6)道路環境清潔700,000元(收支對列)。 (7)服務中心、環科大樓及實驗廠房保全100,000元。
專業服務費	(八)專業服務費1,216千元：
法律事務費	1.法律事務費：因公涉訟或法律諮詢等費用，計編列839千元。
講課鐘點、稿費、出席審查及查詢費	2.講課鐘點、稿費、出席審查及查詢費：計編列125千元。 (1)講師授課鐘點費、各審查會委員出席費。 (2)產業園區開發管理基金管理會委員出席費。 (3)產業園區開發建設費用及計價審定小組委員出席費。
委託調查研究費	3.委託調查研究費：委託廠商辦理各項檢測費用，計編列28千元。
電腦軟體服務費	4.電腦軟體服務費：服務中心網站維護費用，計編列24千元。
其他	5.其他：建築物用電設備檢測維護、公共安全檢查簽證及申報、消防安全設備檢修申報等費用，計編列200千元。
公共關係費	(九)公共關係費68千元：
公共關係費	公共關係費：花圈、便餐、盆栽、輓聯、中堂等費用，計編列68千元。
材料及用品費	三、材料及用品費356千元，內容如下：
使用材料費	(一)使用材料費181千元：

高雄市政府經濟發展局
高雄巿產業園區開發管理基金

勞務成本說明

中華民國109年度

科 目	說 明
物料	1.物料：使用材料，計編列59千元。
燃料	2.燃料：公務車輛之加油費用，計編列92千元(詳車輛明細表)。
設備零件	3.設備零件：使用設備、零件，計編列30千元。
用品消耗	(二)用品消耗175千元：
辦公(事務)用品	1.辦公(事務)用品：辦理園區業務使用之辦公用品，計編列100千元。
農業與園藝用品及環境美化費	2.農業與園藝用品及環境美化費：辦理園區業務使用之園藝用品，計編列10千元。
化學藥劑與實驗用品	3.化學藥劑與實驗用品：購買化驗及採水等用品，計編列50千元。
醫療用品(非醫療院所使用)	4.醫療用品(非醫療院所使用)：購買急救箱等醫藥用品，計編列5千元。
其他	5.其他：購買消耗性物品，計編列10千元。
租金與利息	四、租金與利息40千元，內容如下：
機器租金	(一)機器租金40千元：
機械及設備租金	機械及設備租金：租用影印機之費用，計編列40千元。
折舊、折耗及攤銷	五、折舊、折耗及攤銷40,468千元，內容如下：
不動產、廠房及設備折舊	(一)不動產、廠房及設備折舊38,625千元：
土地改良物折舊	1.土地改良物折舊：土地改良物之折舊費用，計編列12,616千元(詳資產折舊明細表)。
一般房屋折舊	2.一般房屋折舊：一般房屋之折舊費用，計編列1,235千元(詳資產折舊明細表)。
其他建築折舊	3.其他建築折舊：其他建築之折舊費用，計編列6,874千元(詳資產折舊明細表)。
機械及設備折舊	4.機械及設備折舊：機械及設備之折舊費用，計編列9,209千元(詳資產折舊明細表)。
交通及運輸設備折舊	5.交通及運輸設備折舊：交通及運輸設備之折舊費用，計編列8,571千元(詳資產折舊明細表)。
什項設備折舊	6.什項設備折舊：什項設備之折舊費用，計編列120千元(詳資產折舊明細表)。
投資性不動產折舊	(二)投資性不動產折舊1,843千元：
投資性不動產折舊	投資性不動產折舊：投資性不動產之折舊費用，計編列1,843千元(詳資產折舊明細表)。
稅捐與規費(強制費)	六、稅捐與規費(強制費)3,116千元，內容如下：
土地稅	(一)土地稅116千元：
一般土地地價稅	一般土地地價稅：園區土地地價稅，計編列116千元。
房屋稅	(二)房屋稅519千元：
一般房屋稅	一般房屋稅：服務中心、環科大樓及實驗廠房屋稅，計編列519千元。
消費與行為稅	(三)消費與行為稅20千元：
使用牌照稅	使用牌照稅：公務車輛之使用牌照稅，計編列20千元(詳車輛明細表)。
規費	(四)規費2,461千元：
行政規費與強制費	1.行政規費與強制費：計編列2,449千元。 (1)依據水污染防治費收費辦法繳納水污染防治費221,479元×90%×12月=2,391,973元。 (2)依據土壤及地下水污染整治費收費辦法繳納土壤及地下水污染整治費95元×600噸=57,000元。

高雄市政府經濟發展局
高雄巿產業園區開發管理基金

勞務成本說明

中華民國109年度

科 目	說 明
汽車燃料使用費	2.汽車燃料使用費：公務車輛之燃料使用費，計編列12千元(詳車輛明細表)。
其他	七、其他50千元，內容如下：
其他費用	(一)其他費用50千元：
其他	其他：會議誤餐費等其他費用，計編列50千元。
二、和發產業園區	服務成本-和發產業園區：計編列30,305千元。
用人費用	一、用人費用3,271千元，內容如下：
聘僱及兼職人員薪資	(一)聘僱及兼職人員薪資2,383千元：
聘用人員薪金	1.聘用人員薪金：副主任1人薪資，計編列707千元。
約僱職員薪金	2.約僱職員薪金：組員4人，計編列1,676千元。
超時工作報酬	(二)超時工作報酬69千元：
加班費	加班費：執行園區業務相關人員加班費，計編列69千元。
獎金	(三)獎金298千元：
年終獎金	年終獎金：約聘僱人員5人年終獎金，計編列298千元。
退休及卹償金	(四)退休及卹償金143千元：
職員退休及離職金	職員退休及離職金：約聘僱人員5人退休及離職金，計編列143千元。
福利費	(五)福利費378千元：
分擔員工保險費	1.分擔員工保險費：約聘僱人員5人勞、健保費，計編列298千元。 (1)勞工保險費：計編列180千元。 A.普通事故及就業保險(45,800元×1人+36,300元×4人)×11%×70%×12月=176,484元。 B.職業災害(45,800元×1人+36,300元×4人)×0.14%×12月=3,209元。 (2)全民健康保險費：計編列118千元。 A.一般保費(60,800元×1人+36,300元×4人)×4.69%×60%×1.61×12月=111,995元。 B.補充保費(198,522+297,783-206,000)元×1.91%=5,545元。 2.其他福利費：約聘僱人員5人休假補助，計編列80千元。
其他福利費	
服務費用	二、服務費用25,040千元，內容如下：
水電費	(一)水電費1,973千元：
工作場所電費	1.工作場所電費：以和發園區面積136.13公頃乘以每年每公頃電費13,000元，計編列1,769千元。
工作場所水費	2.工作場所水費：以和發園區面積136.13公頃乘以每年每公頃水費1,500元，計編列204千元。
郵電費	(二)郵電費216千元：
郵費	1.郵費：服務中心業務用郵資，計編列67千元。
電話費	2.電話費：計編列149千元。 (1)服務中心4線，每月每線2,500元，合計120千元。 (2)公務手機費每月共2,400元，合計29千元。
旅運費	(三)旅運費158千元：
國內旅費	1.國內旅費：員工國內出差旅費及外聘委員交通費等費用，計編列150千元。
其他旅運費	2.其他旅運費：公務車輛e-tag通行費，計編列8千元。

高雄市政府經濟發展局
高雄產業園區開發管理基金

勞務成本說明

中華民國109年度

科 目	說 明
印刷裝訂與廣告費	(四)印刷裝訂與廣告費80千元：
印刷及裝訂費	印刷及裝訂費：信封、名片、表格、產業園區相關簡介製作及法令宣導、通訊、廠商名錄宣導品等印刷及裝訂費，計編列80千元。
修理保養及保固費	(五)修理保養及保固費1,700千元：
土地改良物修護費	1.園區道路、路燈、號誌燈、自來水與中水道、停車場、排水1,000千元。
機械及設備修護費	2.機械及設備修護費：電梯及中央空調等修理維護費用，計編列400千元。
什項設備修護費	3.什項設備修護費：飲水設備及消防系統等修理維護費用，計編列300千元。
保險費	(六)保險費163千元：
一般房屋保險費	污水廠及園區保險費，計編列163千元。
一般服務費	(七)一般服務費20,343千元：
外包費	外包費：計編列20,343千元。 1.環境監測2,376,000元。 2.污水廠應急委託代操作維護工作12,230,000元。 3.配水池委託代操作維護工作1,656,000元 4.公設維護外包含保全、園區環境清潔、雜項設施維護；污水廠外包含警衛、環境、檢驗等4,081,000元。
專業服務費	(八)專業服務費407千元。
講課鐘點、稿費、出席 審查及查詢費	1.講課鐘點、稿費、出席審查及查詢費：計編列155千元。
委託調查研究費	2.委託調查研究費：委託廠商辦理各項檢測費用，計編列28千元。
電腦軟體服務費	3.電腦軟體服務費：服務中心網站維護費用，計編列24千元。
其他	4.其他：建築物用電設備檢測維護、公共安全檢查簽證及申報、消防安全設備檢修申報等費用，計編列200千元。
材料及用品費	三、材料及用品費163千元，內容如下：
使用材料費	(一)使用材料費63千元：
燃料	燃料：租賃公務車輛之加油費用，計編列63千元。
用品消耗	(二)用品消耗100千元：
辦公(事務)用品	1.辦公(事務)用品：辦理園區業務使用之辦公用品，計編列50千元。
其他	2.其他：購買消耗性物品，計編列50千元。
租金與利息	四、租金與利息320千元，內容如下：
機器租金	(一)機器租金40千元：
機械及設備租金	機械及設備租金：租用影印機之費用，計編列40千元。
交通及運輸設備租金	(二)交通及運輸設備租金280千元：
車租	車租：租用車輛費，140千元*2台，計編列280千元。
折舊、折耗及攤銷	五、折舊、折耗及攤銷771千元，內容如下：
不動產、廠房及設備折舊	(一)不動產、廠房及設備折舊771千元：
土地改良物折舊	土地改良物折舊費用：和發產業園區新創基地計畫道路折舊費，計編列771千元。
稅捐與規費(強制費)	六、稅捐與規費(強制費)690千元，內容如下：

高雄市政府經濟發展局
高雄巽產業園區開發管理基金

勞務成本說明

中華民國109年度

科 目	說 明
土地稅	(一)土地稅75千元：
一般土地地價稅	一般土地地價稅：依本洲園區與和發園區面積比估算，116千元*136.13/208=75,919元，計編列75千元。
房屋稅	(二)房屋稅586千元：
一般房屋稅	一般房屋稅：按房屋現值及稅率估列，服管中心樓地板面積3,269平方公尺*房屋稅率3%*房屋標準單價5,430*增減率110%=586千元。
規費	(三)規費29千元：
行政規費與強制費	行政規費與強制費：以160元/CMD估算水污染防治費及其他相關費用，預估處理量181CMD，估計為28,960元，計編列29千元。
其他	七、其他50千元，內容如下：
其他費用	(一)其他費用50千元：
其他	其他：會議誤餐費等其他費用，計編列50千元。

高雄市政府經濟發展局
高雄市政府產業園區開發管理基金

業務外費用明細表

中華民國109年度

單位：新臺幣千元

前年度決算數	上年度預算數	科目及業務計畫項目	本年度預算數
20,202	24,593	業務外費用	90,926
19,815	24,593	財務費用	90,920
19,815	24,593	利息費用	90,920
977	1,706	一、本洲產業園區	1,658
977	1,706	租金與利息	1,658
977	1,706	利息	1,658
977	1,706	債務利息	1,658
18,838	22,887	二、和發產業園區	89,262
18,838	22,887	租金與利息	89,262
18,838	22,887	利息	89,262
18,838	22,887	債務利息	89,262
386	-	其他業務外費用	6
386	-	財產交易短絀	6
386	-	短絀、賠償與保險給付	6
386	-	各項短絀	6
386	-	資產短絀	6

高雄市政府經濟發展局
 高雄市產業園區開發管理基金
 涉及開發工程之長期投資明細表

中華民國109年度

單位：新臺幣千元

前年度 決算數	上年度 預算數	科目及業務項目	本年度 預算數	說 明
5,835	-	其他長期投資	1,557,520	
5,835	-	什項長期投資	1,557,520	
1,877	-	本洲產業園區污水設施修復計畫	-	
1,877	-	工程費	-	
1,877	-	工程費	-	
1,877	-	工程費	-	
3,597	-	仁武產業園區申請設置委託技術服務案	-	
3,597	-	其他	-	
3,597	-	其他費用	-	
3,597	-	其他	-	
361	-	仁武產業園區申請設置計畫行政作業費	-	
361	-	其他	-	
361	-	其他費用	-	
361	-	其他	-	
-	-	仁武產業園區開發計畫	1,557,520	本開發計畫總開發成本18,122,920千元(含中央補助1,277,160千元), 分年編列預算。
-	-	服務費用	40,460	
-	-	專業服務費	40,460	
-	-	其他	40,460	規劃設置作業費及環境監測費用40,460千元(含中央補助33,177千元、配合款7,283千元): 1.申請設置作業費20,460千元。 2.環境監測費10,000千元。 3.土壤及地下水監測費10,000千元。
-	-	工程費	1,517,060	
-	-	工程費	1,517,060	
-	-	工程費	1,517,060	工程費1,517,060千元(含中央補助1,243,983

高雄市政府經濟發展局
 高雄市產業園區開發管理基金
 涉及開發工程之長期投資明細表

中華民國109年度

單位：新臺幣千元

前年度 決算數	上年度 預算數	科目及業務項目	本年度 預算數	說 明
				千元、配合款 273,077千元): 1.直接工程成本 1,395,290千元。 2.設計監造費80,400千 元。 3.工程管理費8,140千 元。 4.專案管理費33,230千 元。

固定資產建設改

中華民國

項 目	不動產、廠				
	土 地	土地改 良 物	房屋及 建 築	機械及 設 備	交通及運 輸 設 備
專案計畫	-	22,818	-	148,780	-
新興計畫	-	22,818	-	148,780	-
本洲產業園區污水處理廠設 備更新計畫	-	-	-	91,780	-
和發產業園區新創基地計畫	-	22,818	-	-	-
高雄市岡山本洲產業園區廢 水廠功能提升計畫	-	-	-	57,000	-
一般建築及設備計畫	-	-	-	235	820
一次性項目	-	-	-	235	820
合 計	-	22,818	-	149,015	820

良擴充明細表

109年度

單位：新臺幣千元

房及設備						投資性 不動產	合 計	說 明
什項設備	租賃資產	租賃權 益改良	生產性 植物	其 他	小 計			
-	-	-	-	-	171,598	598,219	769,817	
-	-	-	-	-	171,598	598,219	769,817	
-	-	-	-	-	91,780	-	91,780	機械及設備(中央補助65,850千元、配合款25,930千元)： 1.施工費83,630千元。 2.規劃設計監造服務費5,957千元。 3.工程管理費994千元。 4.空氣汙染防制費及電力用電及自來水申請等費用1,199千元。
-	-	-	-	-	22,818	598,219	621,037	一、土地改良物(含中央補助17,110千元、配合款5,708千元)： 1.施工費22,377千元。 2.監造服務費441千元。 二、投資性不動產(含中央補助453,900千元、配合款144,319千元)： 1.施工費586,485千元。 2.監造服務費11,734千元。
-	-	-	-	-	57,000	-	57,000	機械及設備(中央補助39,220千元、配合款17,780千元)： 1.施工費52,440千元。 2.規劃設計監造服務費4,560千元。
-	-	-	-	-	1,055	-	1,055	
-	-	-	-	-	1,055	-	1,055	1.交通及運輸設備820千元，主要係本洲服務中心4637-GP客貨兩用車已逾使用年限15年，將予汰舊換新。 2.機械及設備235千元，主要係新增購買本洲產業園區管線伺服器。
-	-	-	-	-	172,653	598,219	770,872	

固定資產建設改良擴

中華民國

項 目	自 有 資			
	營 運 資 金	出 售 不 適 用 資 產	公 庫 撥 款	其 他
專案計畫	44,457	-	-	576,080
新興計畫	44,457	-	-	576,080
本洲產業園區污水處理廠設備更新計畫	25,930	-	-	65,850
和發產業園區新創基地計畫	747	-	-	471,010
高雄市岡山本洲產業園區廢水廠功能提升計畫	17,780	-	-	39,220
一般建築及設備計畫	1,055	-	-	-
一次性項目	1,055	-	-	-
合 計	45,512	-	-	576,080

註：其他係依經濟部工業局107.12.28工地字第10701290081號函核定補助金額計576,080千元。

充資金來源明細表

109年度

單位：新臺幣千元

金		外 借 資 金				合 計	
小 計		國 內 借 款	國 外 借 款	小 計		金 額	%
金 額	%			金 額	%		
620,537	80.61	149,280	-	149,280	19.39	769,817	100.00
620,537	80.61	149,280	-	149,280	19.39	769,817	100.00
91,780	100.00	-	-	-	-	91,780	11.92
471,757	75.96	149,280	-	149,280	24.04	621,037	80.67
57,000	100.00	-	-	-	-	57,000	7.40
1,055	100.00	-	-	-	-	1,055	100.00
1,055	100.00	-	-	-	-	1,055	100.00
621,592	80.63	149,280	-	149,280	19.37	770,872	100.00

固定資產建設改良擴充

中華民國

項 目	全 部					
	投資總額	資 金 來 源				外借資金
		自 有 資 金	公 庫 撥 款	其 他	營 運 資 金	
		營 運 資 金	出 售 不 適 用 資 產	公 庫 撥 款	其 他	外 借 資 金
專案計畫	769,817	44,457	-	-	576,080	149,280
新興計畫	769,817	44,457	-	-	576,080	149,280
本洲產業園區污水處理廠設備更新計畫	91,780	25,930	-	-	65,850	-
和發產業園區新創基地計畫	621,037	747	-	-	471,010	149,280
高雄市岡山本洲產業園區廢水廠功能提升計畫	57,000	17,780	-	-	39,220	-
一般建築及設備計畫	1,055	1,055	-	-	-	-
一次性項目	1,055	1,055	-	-	-	-
合 計	770,872	45,512	-	-	576,080	149,280

計畫預期進度明細表

109年度

單位：新臺幣千元

目標能量	計畫				預算數			
	進度起迄 年 月	資金 成本率 (%)	現值 報酬率 (%)	收回 年限 (年)	本年度		截至本年度累計數	
					金額	占全部 計畫%	金額	占全部 計畫%
污水處理設備之更新與設置，可提昇污水廠對於廢污水及污泥之處理成效，避免因水質變化影響後續污水處理廠之正常操作運轉，致使園區放流水符合放流水標準且降低對於承受水體及環境之負荷。 本計畫規劃於和發產業園區和春基地本局已取得之產業用地(一)20%土地中，「產(一)2」用地內新闢一條15米道路，北側供廠商自行建廠營運，南側為標準廠房供廠商直接進駐，除輔導未登記工廠合法進駐外，亦能落實土地分區使用，提升地區競爭力。 本計畫擬針對園區內高氨氮及氯鹽廠商廢水排放辦理分流收集處理之規劃設計，並增設高氨氮廢水處理設施進行高濃度廢水預處理，而後再併入廢水廠處理流程以降低對廢水廠營運之影響。	10706~10912	-	-	-	769,817	100.00	-	-
					769,817	100.00	-	-
					91,780	100.00	-	-
	10704~10908	-	-	-	621,037	100.00	-	-
	10706~10912	-	-	-	57,000	100.00	-	-
					1,055	100.00	-	-
	10901~10912	-	-	-	1,055	100.00	-	-
						770,872	100.00	-

高雄市政府經濟發展局
 高雄市產業園區開發管理基金

資產折舊明細表

中華民國109年度

單位：新臺幣千元

項 目	不動產、廠房及設備								投資性 不動產	其他	合 計
	土地改 良 物	房屋及 建 築	機械及 設 備	交通及運 輸 設 備	什 項 設 備	租 賃 資 產	租賃權 益改良	生產性 植物			
前年度決算資產原值	92,672	326,528	138,367	128,231	34,567	-	-	-	3,424,052	10,953,438	15,097,855
上年度預計增減資產原值	-	-	926	-	-	-	-	-	-	-	926
本年度預計增減資產原值	22,818	-	149,015	290	-	-	-	-	598,219	-	770,342
資產重估增值額	-	-	-	-	-	-	-	-	-	-	-
本年度(12月底)止資產總額	115,490	326,528	288,308	128,521	34,567	-	-	-	4,022,271	10,953,438	15,869,123
本年度應提折舊額	13,387	8,109	9,209	8,571	120	-	-	-	1,843	-	41,239
勞務成本	13,387	8,109	9,209	8,571	120	-	-	-	1,843	-	41,239

高雄市政府經濟發展局
 高雄市產業園區開發管理基金

資產報廢明細表

中華民國109年度

單位：新臺幣千元

項 目	帳 面 價 值			殘餘價值	未實現 重估增值 減少數	報廢損失
	成本或重估價值	已提折舊額	淨 額			
不動產、廠房及設備	530	524	6	-	-	6
交通及運輸設備	530	524	6	-	-	6
交通及運輸設備	530	524	6	-	-	6

高雄市政府經濟發展局
高雄產業園區開發管理基金

長期債務舉借及償還明細表

中華民國109年度

單位：新臺幣千元

借(還)款項目	債權人	借款年度	償還時間		本年度舉借數	本年度償還數	說 明
			起	止			
高雄市岡山本洲污水處理廠修繕計畫	金融機構	103-112	104年 09月	113年 09月	255,000	262,500	舉新還舊
和發產業園區純租用範圍購地計畫	金融機構	106-154	107年 07月	155年 07月	3,393,945	3,521,089	舉新還舊
和發產業園區新創基地設置計畫	金融機構	109-123	110年 07月	124年 07月	149,280	-	
仁武產業園區開發計畫	金融機構	109-115	110年 10月	116年 10月	12,637,600	-	
和發產業園區已申購可售產一用地開發成本歸墊計畫	金融機構	108-114	109年 09月	111年 09月	11,348,137	10,236,435	舉新還舊

高雄市政府經濟發展局
高雄市政府產業園區開發管理基金

長期債務舉借餘額明細表

中華民國109年12月31日

單位：新臺幣千元

債務項目	借款年度	償還期間		預計債務餘額	償還財源			備註
		起	止		營運資金	出售資產	其他	
合計				27,783,962	3,798,225	23,985,737	-	
高雄市岡山本洲污水處理廠修繕計畫	103-112	104年09月	113年09月	255,000	255,000	-	-	
和發產業園區純租用範圍購地計畫	106-154	107年07月	155年07月	3,393,945	3,393,945	-	-	
和發產業園區已申購可售產一用地開發成本歸墊計畫	108-110	109年09月	111年09月	11,348,137	-	11,348,137	-	
和發產業園區新創基地設置計畫	109-123	110年07月	124年07月	149,280	149,280	-	-	
仁武產業園區開發計畫	109-115	110年10月	116年10月	12,637,600	-	12,637,600	-	

高雄市政府經濟發展局
高雄產業園區開發管理基金

無形資產明細表

中華民國109年度

單位：新臺幣千元

前年度 決算數	上年度 預算數	科目及業務項目	本年度 預算數	說 明
-	-	無形資產	2,440	
-	-	電腦軟體	2,440	本洲產業園區管線管理系統建置計畫2,440千元(中央補助2,000千元、配合款440千元)。
-	-	總 計	2,440	

四、預算參考表

高雄市政府經濟發展局
高雄市政府產業園區開發管理基金

預計平衡表

中華民國109年12月31日

單位：新臺幣千元

107年12月31日 實際數	科 目	109年12月31日 預計數	108年12月31日 預計數	比較增減
22,702,797	資產	48,765,253	33,189,827	15,575,426
117,028	流動資產	12,525,186	378,379	12,146,807
83,049	現金	12,493,737	346,930	12,146,807
83,049	銀行存款	12,493,737	346,930	12,146,807
33,979	應收款項	31,449	31,449	-
31,449	應收收益	31,449	31,449	-
2,530	其他應收款	-	-	-
409,023	投資、長期應收款、貸墊款 及準備金	13,365,058	10,668,489	2,696,569
366,799	其他長期投資	1,974,319	366,799	1,607,520
366,799	什項長期投資	1,974,319	366,799	1,607,520
40,880	長期墊款	11,389,017	10,299,494	1,089,523
40,880	長期墊款	11,389,017	10,299,494	1,089,523
1,344	準備金	1,722	2,196	-474
1,344	退休及離職準備金	1,722	2,196	-474
7,812,323	不動產、廠房及設備	7,913,630	7,780,379	133,251
7,441,248	土地	7,441,248	7,441,248	-
7,441,248	土地	7,441,248	7,441,248	-
20,058	土地改良物	20,470	11,039	9,431
92,672	土地改良物	115,490	92,672	22,818
-72,614	累計折舊 - 土地改良物	-95,020	-81,633	-13,387
208,578	房屋及建築	192,501	200,610	-8,109
326,528	房屋及建築	326,528	326,528	-
-117,950	累計折舊 - 房屋及建築	-134,027	-125,918	-8,109
42,310	機械及設備	175,276	35,470	139,806
138,367	機械及設備	288,308	139,293	149,015
-96,057	累計折舊 - 機械及設備	-113,032	-103,823	-9,209
92,078	交通及運輸設備	76,315	84,072	-7,757
128,231	交通及運輸設備	128,521	128,231	290
-36,153	累計折舊 - 交通及運輸 設備	-52,206	-44,159	-8,047
631	什項設備	400	520	-120

高雄市政府經濟發展局
高雄市政府產業園區開發管理基金

預計平衡表

中華民國109年12月31日

單位：新臺幣千元

107年12月31日 實際數	科 目	109年12月31日 預計數	108年12月31日 預計數	比較增減
34,567	什項設備	34,567	34,567	-
-33,936	累計折舊 - 什項設備	-34,167	-34,047	-120
7,420	購建中固定資產	7,420	7,420	-
7,420	未完工程	7,420	7,420	-
3,399,565	投資性不動產	3,994,098	3,397,722	596,376
3,399,565	投資性不動產	3,994,098	3,397,722	596,376
3,424,052	投資性不動產	4,022,271	3,424,052	598,219
-24,487	累計折舊 - 投資性不動 產	-28,173	-26,330	-1,843
-	無形資產	2,440	-	2,440
-	無形資產	2,440	-	2,440
-	電腦軟體	2,440	-	2,440
10,964,858	其他資產	10,964,841	10,964,858	-17
10,964,858	什項資產	10,964,841	10,964,858	-17
10,630	存出保證金	10,630	10,630	-
17	催收款項	-	17	-17
773	暫付及待結轉帳項	773	773	-
10,953,438	代管資產	10,953,438	10,953,438	-
22,702,797	合 計	48,765,253	33,189,827	15,575,426
14,546,598	負債	40,741,967	25,070,325	15,671,642
62,562	流動負債	139,811	77,487	62,324
61,793	應付款項	139,811	77,487	62,324
8,283	應付代收款	1,797	1,797	-
43,436	應付費用	43,436	43,436	-
10,075	應付利息	94,578	32,254	62,324
769	預收款項	-	-	-
769	預收收入	-	-	-
3,512,073	長期負債	27,783,962	14,020,024	13,763,938
3,512,073	長期債務	27,783,962	14,020,024	13,763,938
3,512,073	長期借款	27,783,962	14,020,024	13,763,938
10,971,963	其他負債	12,818,194	10,972,814	1,845,380

高雄市政府經濟發展局
高雄市政府產業園區開發管理基金

預計平衡表

中華民國109年12月31日

單位：新臺幣千元

107年12月31日 實際數	科 目	109年12月31日 預計數	108年12月31日 預計數	比較增減
2,983	遞延負債	1,848,837	2,983	1,845,854
2,983	遞延收入	1,848,837	2,983	1,845,854
10,968,980	什項負債	10,969,357	10,969,831	-474
10,975	存入保證金	10,975	10,975	-
1,344	應付退休及離職金	1,722	2,196	-474
3,223	暫收及待結轉帳項	3,222	3,222	-
10,953,438	應付代管資產	10,953,438	10,953,438	-
8,156,199	淨值	8,023,286	8,119,502	-96,216
144,070	基金	144,070	144,070	-
144,070	基金	144,070	144,070	-
144,070	基金	144,070	144,070	-
1,284,961	公積	1,284,961	1,284,961	-
1,284,961	資本公積	1,284,961	1,284,961	-
1,284,961	受贈公積	1,284,961	1,284,961	-
310,491	累積餘絀	177,577	273,793	-96,216
310,491	累積賸餘	177,577	273,793	-96,216
310,491	累積賸餘	177,577	273,793	-96,216
6,416,678	淨值其他項目	6,416,678	6,416,678	-
6,416,678	累積其他綜合餘絀	6,416,678	6,416,678	-
6,416,678	未實現重估增值	6,416,678	6,416,678	-
22,702,797	負債及淨值合計	48,765,253	33,189,827	15,575,426

高雄市政府經濟發展局
 高雄市產業園區開發管理基金
 5年來主要營運項目分析表

中華民國109年度

單位：新臺幣千元

年 度 及 項 目	單 位	數 量	單位成本(元)或 平均利(費)率	預(決)算數	說 明
本年度預算數					
公共設施維護費及污水 處理系統使用費收入	年	1.00	64,228,000.00	64,228	
上年度預算數					
公共設施維護費及污水 處理系統使用費收入	年	1.00	51,399,000.00	51,399	
前年度決算數					
公共設施維護費及污水 處理系統使用費收入	年	1.00	80,877,571.00	80,878	
106年度決算數					
公共設施維護費及污水 處理系統使用費收入	年	1.00	34,925,000.00	34,925	
105年度決算數					
公共設施維護費及污水 處理系統使用費收入	年	1.00	35,610,000.00	35,610	

高雄市政府經濟發展局
高雄市政府產業園區開發管理基金

員工人數彙計表

中華民國109年度

單位：人

科 目	上年度最高 可進用員額數	本年度增減(-)數	本年度最高 可進用員額數	說 明
業務支出部分：	14	5	19	
專任人員	14	5	19	
聘用	5	1	6	增列和發產業園區 服務中心人員。
約僱	9	4	13	增列和發產業園區 服務中心人員。
總 計	14	5	19	

用人費用

中華民國

科 目	正式員 額薪資	聘僱人 員薪資	超時 工作 報酬	津貼	獎金					
					年 獎	終 金	考 獎	績 金	績 獎	效 金
業務總支出部分										
勞務成本	-	9,467	138	-		1,184	-	-	-	-
聘僱人員	-	9,467	138	-		1,184	-	-	-	-
合計	-	9,467	138	-		1,184	-	-	-	-

經濟發展局
開發管理基金

彙計表

109年度

單位：新臺幣千元

退休及卹償金		資遣費	福利費				提繳費	合計	兼任 人員 用人 費用	總 計
退休金	卹償金		分擔保 險 費	傷病醫 藥 費	提撥福 利 金	其 他				
569	-	-	1,165	-	-	304	-	12,827	-	12,827
569	-	-	1,165	-	-	304	-	12,827	-	12,827
569	-	-	1,165	-	-	304	-	12,827	-	12,827

各項費用

中華民國

前年度 決算數	上年度 預算數	科目	本 年 度 預 算 數				
			合計	勞務成本	銷貨成本	教學成本	出租資產 成本
8,226	9,533	用人費用	12,827	12,827	-	-	-
6,197	7,084	聘僱及兼職人員薪資	9,467	9,467	-	-	-
2,426	3,313	聘用人員薪金	4,020	4,020	-	-	-
3,771	3,771	約僱職員薪金	5,447	5,447	-	-	-
68	69	超時工作報酬	138	138	-	-	-
68	69	加班費	138	138	-	-	-
690	886	獎金	1,184	1,184	-	-	-
690	886	年終獎金	1,184	1,184	-	-	-
369	426	退休及卹償金	569	569	-	-	-
369	426	職員退休及離職金	569	569	-	-	-
903	1,068	福利費	1,469	1,469	-	-	-
731	844	分擔員工保險費	1,165	1,165	-	-	-
171	224	其他福利費	304	304	-	-	-
82,902	62,590	服務費用	85,616	85,616	-	-	-
3,443	3,826	水電費	5,799	5,799	-	-	-
1,134	1,200	動力費	1,200	1,200	-	-	-
2,251	2,500	工作場所電費	4,269	4,269	-	-	-
58	126	工作場所水費	330	330	-	-	-
201	229	郵電費	445	445	-	-	-
75	67	郵費	134	134	-	-	-
126	162	電話費	311	311	-	-	-
131	158	旅運費	316	316	-	-	-
121	150	國內旅費	300	300	-	-	-
10	8	其他旅運費	16	16	-	-	-
113	80	印刷裝訂與廣告費	160	160	-	-	-
113	80	印刷及裝訂費	160	160	-	-	-
4,213	3,812	修理保養及保固費	5,518	5,518	-	-	-
2,920	2,700	土地改良物修護費	3,700	3,700	-	-	-
113	100	一般房屋修護費	100	100	-	-	-
331	300	其他建築修護費	300	300	-	-	-
554	400	機械及設備修護費	800	800	-	-	-

經濟發展局
開發管理基金

彙計表

109年度

單位：新臺幣千元

本		年		度		預		算		數	
投融資業務 成本	醫療成本	保險成本	其他業務 成本	行銷及業務 費用	管理及總務 費用	研究發展及 訓練費用	其他業務 費用	財務費用	其他業務外 費用		
-	-	-	-	-	-	-	-	-	-	-	-
-	-	-	-	-	-	-	-	-	-	-	-
-	-	-	-	-	-	-	-	-	-	-	-
-	-	-	-	-	-	-	-	-	-	-	-
-	-	-	-	-	-	-	-	-	-	-	-
-	-	-	-	-	-	-	-	-	-	-	-
-	-	-	-	-	-	-	-	-	-	-	-
-	-	-	-	-	-	-	-	-	-	-	-
-	-	-	-	-	-	-	-	-	-	-	-
-	-	-	-	-	-	-	-	-	-	-	-
-	-	-	-	-	-	-	-	-	-	-	-
-	-	-	-	-	-	-	-	-	-	-	-
-	-	-	-	-	-	-	-	-	-	-	-
-	-	-	-	-	-	-	-	-	-	-	-
-	-	-	-	-	-	-	-	-	-	-	-
-	-	-	-	-	-	-	-	-	-	-	-
-	-	-	-	-	-	-	-	-	-	-	-
-	-	-	-	-	-	-	-	-	-	-	-
-	-	-	-	-	-	-	-	-	-	-	-
-	-	-	-	-	-	-	-	-	-	-	-
-	-	-	-	-	-	-	-	-	-	-	-
-	-	-	-	-	-	-	-	-	-	-	-
-	-	-	-	-	-	-	-	-	-	-	-
-	-	-	-	-	-	-	-	-	-	-	-
-	-	-	-	-	-	-	-	-	-	-	-
-	-	-	-	-	-	-	-	-	-	-	-
-	-	-	-	-	-	-	-	-	-	-	-
-	-	-	-	-	-	-	-	-	-	-	-
-	-	-	-	-	-	-	-	-	-	-	-
-	-	-	-	-	-	-	-	-	-	-	-
-	-	-	-	-	-	-	-	-	-	-	-
-	-	-	-	-	-	-	-	-	-	-	-
-	-	-	-	-	-	-	-	-	-	-	-
-	-	-	-	-	-	-	-	-	-	-	-
-	-	-	-	-	-	-	-	-	-	-	-
-	-	-	-	-	-	-	-	-	-	-	-
-	-	-	-	-	-	-	-	-	-	-	-
-	-	-	-	-	-	-	-	-	-	-	-
-	-	-	-	-	-	-	-	-	-	-	-
-	-	-	-	-	-	-	-	-	-	-	-
-	-	-	-	-	-	-	-	-	-	-	-
-	-	-	-	-	-	-	-	-	-	-	-
-	-	-	-	-	-	-	-	-	-	-	-
-	-	-	-	-	-	-	-	-	-	-	-
-	-	-	-	-	-	-	-	-	-	-	-
-	-	-	-	-	-	-	-	-	-	-	-

各項費用

中華民國

前年度 決算數	上年度 預算數	科目	本 年 度 預 算 數				
			合計	勞務成本	銷貨成本	教學成本	出租資產 成 本
147	12	交通及運輸設備修護費	18	18	-	-	-
149	300	什項設備修護費	600	600	-	-	-
69	74	保險費	240	240	-	-	-
60	70	一般房屋保險費	233	233	-	-	-
9	4	交通及運輸設備保險費	7	7	-	-	-
67,908	53,255	一般服務費	71,447	71,447	-	-	-
67,908	53,255	外包費	71,447	71,447	-	-	-
6,789	1,088	專業服務費	1,623	1,623	-	-	-
6,284	711	法律事務費	839	839	-	-	-
94	125	講課鐘點、稿費、出席審查及查詢費	280	280	-	-	-
-	28	委託調查研究費	56	56	-	-	-
24	24	電腦軟體服務費	48	48	-	-	-
386	200	其他	400	400	-	-	-
34	68	公共關係費	68	68	-	-	-
34	68	公共關係費	68	68	-	-	-
300	367	材料及用品費	519	519	-	-	-
139	152	使用材料費	244	244	-	-	-
27	59	物料	59	59	-	-	-
98	63	燃料	155	155	-	-	-
14	30	設備零件	30	30	-	-	-
162	215	用品消耗	275	275	-	-	-
98	100	辦公(事務)用品	150	150	-	-	-
36	50	農業與園藝用品及環境美化費	10	10	-	-	-
27	50	化學藥劑與實驗用品	50	50	-	-	-
-	5	醫療用品(非醫療院所使用)	5	5	-	-	-
-	10	其他	60	60	-	-	-
19,815	24,633	租金與利息	91,280	360	-	-	-
-	40	機器租金	80	80	-	-	-
-	40	機械及設備租金	80	80	-	-	-
-	-	交通及運輸設備租金	280	280	-	-	-

經濟發展局
開發管理基金

彙計表

109年度

單位：新臺幣千元

本 年 度 預 算 數									
投融資業務成 本	醫療成本	保險成本	其他業務成 本	行銷及業務 費用	管理及總務 費用	研究發展及 訓練費用	其他業務 費用	財務費用	其他業務外 費用
-	-	-	-	-	-	-	-	-	-
-	-	-	-	-	-	-	-	-	-
-	-	-	-	-	-	-	-	-	-
-	-	-	-	-	-	-	-	-	-
-	-	-	-	-	-	-	-	-	-
-	-	-	-	-	-	-	-	-	-
-	-	-	-	-	-	-	-	-	-
-	-	-	-	-	-	-	-	-	-
-	-	-	-	-	-	-	-	-	-
-	-	-	-	-	-	-	-	-	-
-	-	-	-	-	-	-	-	-	-
-	-	-	-	-	-	-	-	-	-
-	-	-	-	-	-	-	-	-	-
-	-	-	-	-	-	-	-	-	-
-	-	-	-	-	-	-	-	-	-
-	-	-	-	-	-	-	-	-	-
-	-	-	-	-	-	-	-	-	-
-	-	-	-	-	-	-	-	-	-
-	-	-	-	-	-	-	-	-	-
-	-	-	-	-	-	-	-	-	-
-	-	-	-	-	-	-	-	90,920	-
-	-	-	-	-	-	-	-	-	-
-	-	-	-	-	-	-	-	-	-
-	-	-	-	-	-	-	-	-	-

各項費用

中華民國

前年度 決算數	上年度 預算數	科目	本 年 度 預 算 數				
			合計	勞務成本	銷貨成本	教學成本	出租資產 成 本
-	-	車租	280	280	-	-	-
19,815	24,593	利息	90,920	-	-	-	-
19,815	24,593	債務利息	90,920	-	-	-	-
74,423	34,712	折舊、折耗及攤銷	41,239	41,239	-	-	-
71,620	32,869	不動產、廠房及設備 折舊	39,396	39,396	-	-	-
24,453	9,019	土地改良物折舊	13,387	13,387	-	-	-
1,863	1,203	一般房屋折舊	1,235	1,235	-	-	-
8,330	6,764	其他建築折舊	6,874	6,874	-	-	-
22,254	7,766	機械及設備折舊	9,209	9,209	-	-	-
10,787	8,006	交通及運輸設備折 舊	8,571	8,571	-	-	-
3,933	111	什項設備折舊	120	120	-	-	-
2,803	1,843	投資性不動產折舊	1,843	1,843	-	-	-
2,803	1,843	投資性不動產折舊	1,843	1,843	-	-	-
1,729	3,102	稅捐與規費（強制費）	3,806	3,806	-	-	-
116	116	土地稅	191	191	-	-	-
116	116	一般土地地價稅	191	191	-	-	-
347	519	房屋稅	1,105	1,105	-	-	-
347	519	一般房屋稅	1,105	1,105	-	-	-
22	11	消費與行為稅	20	20	-	-	-
22	11	使用牌照稅	20	20	-	-	-
1,244	2,456	規費	2,490	2,490	-	-	-
1,231	2,449	行政規費與強制費	2,478	2,478	-	-	-
13	7	汽車燃料使用費	12	12	-	-	-
410	-	短絀、賠償與保險給付	6	-	-	-	-
410	-	各項短絀	6	-	-	-	-
23	-	呆帳及保證短絀	-	-	-	-	-
386	-	資產短絀	6	-	-	-	-
319	50	其他	100	100	-	-	-
319	50	其他費用	100	100	-	-	-
319	50	其他	100	100	-	-	-
188,125	134,987	總 計	235,393	144,467	-	-	-

經濟發展局
開發管理基金

彙計表

109年度

單位：新臺幣千元

投融資業務 成本	年度預算數								其他業務外 費用
	醫療成本	保險成本	其他業務 成本	行銷及業務 費用	管理及總務 費用	研究發展及 訓練費用	其他業務 費用	財務費用	
-	-	-	-	-	-	-	-	-	-
-	-	-	-	-	-	-	-	90,920	-
-	-	-	-	-	-	-	-	90,920	-
-	-	-	-	-	-	-	-	-	-
-	-	-	-	-	-	-	-	-	-
-	-	-	-	-	-	-	-	-	-
-	-	-	-	-	-	-	-	-	-
-	-	-	-	-	-	-	-	-	-
-	-	-	-	-	-	-	-	-	-
-	-	-	-	-	-	-	-	-	-
-	-	-	-	-	-	-	-	-	-
-	-	-	-	-	-	-	-	-	-
-	-	-	-	-	-	-	-	-	-
-	-	-	-	-	-	-	-	-	-
-	-	-	-	-	-	-	-	-	-
-	-	-	-	-	-	-	-	-	-
-	-	-	-	-	-	-	-	-	-
-	-	-	-	-	-	-	-	-	-
-	-	-	-	-	-	-	-	-	-
-	-	-	-	-	-	-	-	-	-
-	-	-	-	-	-	-	-	-	-
-	-	-	-	-	-	-	-	-	-
-	-	-	-	-	-	-	-	-	-
-	-	-	-	-	-	-	-	-	6
-	-	-	-	-	-	-	-	-	6
-	-	-	-	-	-	-	-	-	6
-	-	-	-	-	-	-	-	-	-
-	-	-	-	-	-	-	-	-	-
-	-	-	-	-	-	-	-	90,920	6

高雄市政府經濟發展局
 高雄市產業園區開發管理基金

增購及汰舊換新管理用公務車輛明細表

中華民國109年度

單位：新臺幣千元

項 目	單位	增購部分		汰舊換新部分		合 計		說 明
		數量	金 額	數量	金 額	數量	金 額	
小客貨兩用車	輛	-	-	1	820	1	820	本洲服務中心4637-GP客貨兩用車已逾使用年限15年，將予汰舊換新，預計109年4月汰舊換新1台客貨車(2000cc以上)四輪傳動。

註：本年度經汰舊換新1台公務車(客貨車2000cc以上)後，帳列餘2台公務車(客貨車2000cc以上)。

高雄市政府經濟發展局
 高雄市產業園區開發管理基金

車輛明細表

中華民國109年度

單位：新臺幣元

工作計畫別	車輛種類	車號	購置 年份	汽缸 總排 氣量	合計	牌照稅 (全年)	燃料 使用費 (全年)	油料費(全年)			修護費	檢驗 執照及 保險費
								數量 (公升)	單價	金額		
合計	4輛				148,146	19,653	11,715			92,490	17,765	6,523
本洲產業園區	4輛				148,146	19,653	11,715			92,490	17,765	6,523
	小客貨兩用車	汰換	2020	2000	56,247	8,423	4,635	1,251	27.8	34,778	6,225	2,186
	小客貨兩用車	AVY-5687	2017	2000	74,995	11,230	6,180	1,668	27.8	46,370	8,300	2,915
	機車	L58-481	2003	125	8,452	-	450	204	27.8	5,671	1,620	711
	機車	L62-439	2003	125	8,452	-	450	204	27.8	5,671	1,620	711

高雄市政府經濟發展局
高雄市政府產業園區開發管理基金

補辦預算明細表

中華民國109年度

單位：新臺幣千元

項 目	金 額	辦理年度	說 明
固定資產之建設、改良、擴充	51,426		
107年度高雄市岡山本洲污水處理廠設備汰換更新.增設刮泥設備機械及設備	415	107	107年度高雄市岡山本洲污水處理廠設備汰換及更新計畫新增污泥刮泥設備415,060元，依據本局107年10月24日高市經發工字第10735394100號函核轉市府同意先行辦理，並補辦109年度預算。
	415		
本洲污水處理廠凝劑桶槽超音波液位計汰換更新機械及設備	85	107	本洲污水處理廠凝劑桶槽超音波液位計汰換更新84,893元，依據本局107年8月22日高市經發工字第10734285800號函核轉市府同意先行辦理，並補辦109年度預算。
	85		
108年度高雄市岡山本洲產業園區監測設施更新改善計畫新增電子看板設備2座	926	108	108年度高雄市岡山本洲產業園區監測設施更新改善計畫新增電子看板設備2座926,350元，依據本局108年4月26日高市經發工字第10832150700號函核轉市府同意先行辦理，並補辦109年度預算。
機械及設備	926		
高雄市仁武產業園區先期開發所需行政作業費	50,000	107	高雄市仁武產業園區先期開發所需行政作業費50,000,000元，依據本局107年10月29日高市經發工字第10735415100號函核轉市府同意先行辦理，並補辦109年度預算。
什項長期投資	50,000		