

高雄市產經情勢季報

112 年度第 2 季

高雄市政府經濟發展局

112 年 12 月

目錄

編製提要	02
壹、經濟實力	03
貳、競爭能力	21
參、特色優勢	42
肆、指標資訊速報	54
伍、國際競爭力評比報告	57
參考資料	58

編製提要

高雄市為臺灣政治、經濟及交通樞紐，不僅是臺灣直轄市六都之一，臺灣第二大國際機場-高雄國際機場、臺灣最大港口-高雄港等皆位於高雄市；然而，面對當前全球化與國際經貿競爭的壓力，如何更具體掌握高雄市的產業發展態勢，已為重要的施政課題。鑑於投資人對投資地區產經資訊的掌握程度，為決定投資與否之重要參考依據，因此，高雄市自 98 年起定期於每季編製「高雄市產經情勢分析季報」，蒐整及提供最新的產經情勢資訊予重要關係人瞭解，並據以做為高雄市相關單位制定或調整各項政策與輔導措施之參據。

有鑑於產經報告的受眾者除了關心高雄市最新且重要的產經脈動資訊之外，各界對於當前產經發展策略是否能幫助高雄市重點產業得以更蓬勃發展，且影響當地民眾的社經日常生活等實質效益皆日趨重視，本(112)年度高雄市產經情勢分析聚焦於經濟實力、競爭能力、特色優勢等面向，分別進行高雄市總體景氣、發展基盤、獨有特色之產經情勢觀察，並經由指標數據成果之整理與分析，編製「高雄市產經情勢季報」。

本(112)年度第 2 季季報內容涵蓋五大部分，第壹至第參部分主要是分別針對高雄市的經濟實力、競爭能力、特色優勢等情勢，說明其焦點指標之產經資訊、指標最新數據及相較過去或同期表現等分析，第肆部分為提供指標資訊速報，第伍部分為則綜整國際競爭力報告資訊供參。

壹、經濟實力

高雄市產經總體景氣情勢

焦點指標

物價(112 年第 2 季)			
消費者物價指數		營造工程物價指數	
105.61 (同比+ 2.79 %)		107.94 (同比- 0.35 %)	
因旅遊需求增加，娛樂費用上漲，加上外食餐飲反映成本調漲價格。		因國際廢鋼及原油、金屬製品及塑膠製品價跌。	
就業及勞動(112 年上半年)			
就業者	勞動力參與率	失業率	大專及以上就業比例
1,359 千人 (同比+ 0.74 %)	59.0% (同比+0.2 百分點)	3.4% (同比- 0.3 百分點)	54.67% (同比+ 0.71 百分點)
因投入勞動市場意願提高，市府積極推動包括職業培訓和創業支持在內的多項就業促進措施。隨著疫情緩解，服務業的就業需求亦隨之增加，使失業率下降。擁有大專以上學歷的就業者比例亦穩步上升，顯示高等教育人力素質穩健發展。			
青年就業及育成(112 年上半年)			
25~44 歲就業者 占總就業比重	25~44 歲 失業率	大專畢業生全時工作 平均工資	
49.37% (同比- 0.7 百分點)	3.9% (同比- 0.1 百分點)	畢業 1~5 年 43,522 元 (平均+ 10.21 %)	
因投入勞動市場人數增加，但高齡人口比重增加所致。而大專畢業生工資穩定成長，受惠高雄市積極招商，帶動高科技產業發展，進而提升整體薪資水準。			
所得(111 年)			
每戶可支配所得	因高雄市積極推動產業轉型，經濟穩健成長帶動就業機會增加，提高薪資水準。		
1,035,378 元 (同比 1.27%)			

工業用水量(110 年)	
工業用水量	受到旱情影響，工業廠家配合政府政策積極節水，致用水量明顯下滑。
239.74 百萬立方公尺 (同比-18.73 %)	
用電量(112 年第 2 季)	
工業用電售電量	服務業用電售電量
4,623 百萬度 (同比- 6.66 %)	1,368 百萬度 (同比+1.45 %)
由於全球景氣緩滯，終端需求仍然疲軟，導致廠商進行庫存調節，進而減少出口訂單，影響工業用電的需求。另一方面，隨著民眾外出消費意願的提升，特別是住宿餐飲等服務業的用電需求亦有所增長。	

物價概況

消費者物價指數

✓ 最新數據：

- 112 年第 2 季高雄市消費者物價指數 105.61，依七大類指數分析，以教養娛樂類 109.62 最高之外，其次依序為食物類 108.17、居住類 104.97、雜項類 103.72、醫藥保健類 102.99、衣著類 102.86、交通類 102.28。

✓ 增減情形：

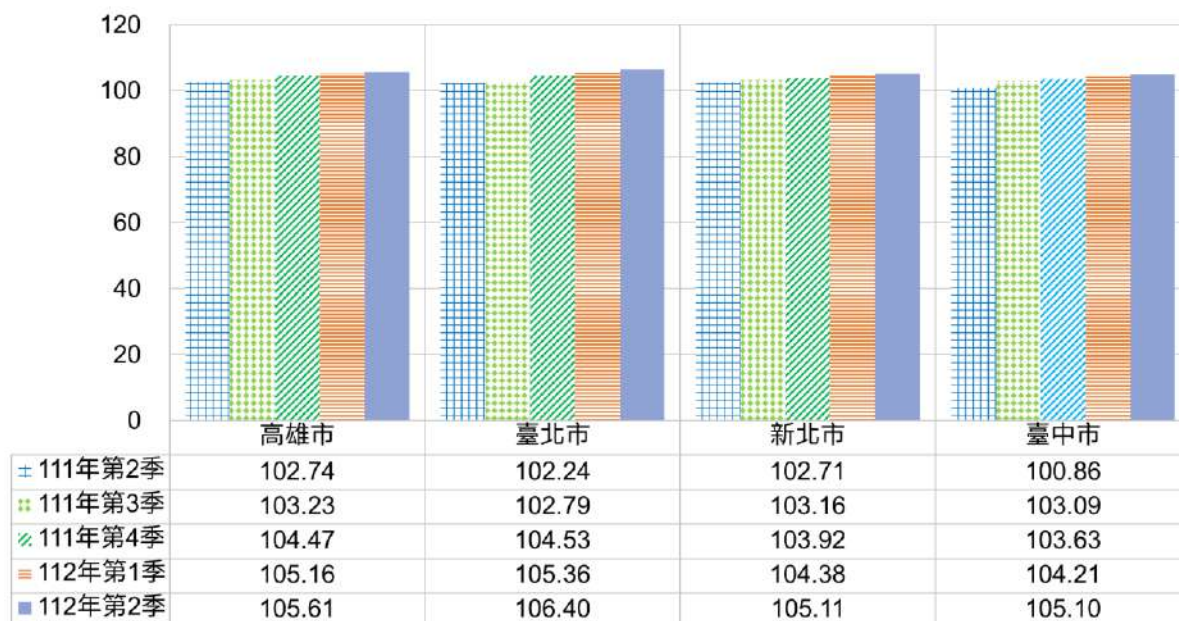
- 112 年第 2 季消費者物價指數相較 112 年第 1 季增加 0.43%(環比)，其中，衣著類、居住類、食物類、醫藥保健類、教養娛樂類、雜項類皆呈現上漲，惟交通類呈現下跌。
- 112 年第 2 季消費者物價指數相較 111 年第 2 季上漲 2.79%(同比)。其中，教養娛樂類、食物類、居住類、雜項類、衣著類、醫藥保健類皆呈現上漲，惟交通類呈現下跌。因去年受疫情封控影響，娛樂需求較弱，價格基期低，外食餐飲、蛋、豬肉等業者反映成本與市場需求，價格仍相較去

年為高，惟本市推出「高雄市區 399 通勤月票優惠方案」，運輸費價跌，加上油料費反映國際行情價跌，折抵部分漲幅影響所致。

112 年第 2 季 消費者物價指數	高雄市	臺北市	新北市	臺中市
環比(%)	0.43	0.99	0.70	0.85
同比(%)	2.79	4.07	2.34	2.18

112 年第 2 季 高雄市 消費類別物價指數	食物類	衣著類	居住類	交通類	醫藥 保健類	教養 娛樂類	雜項類
環比(%)	0.28	4.30	0.85	-0.53	0.21	0.18	0.06
同比(%)	3.26	1.34	2.63	-1.35	1.05	8.07	2.52

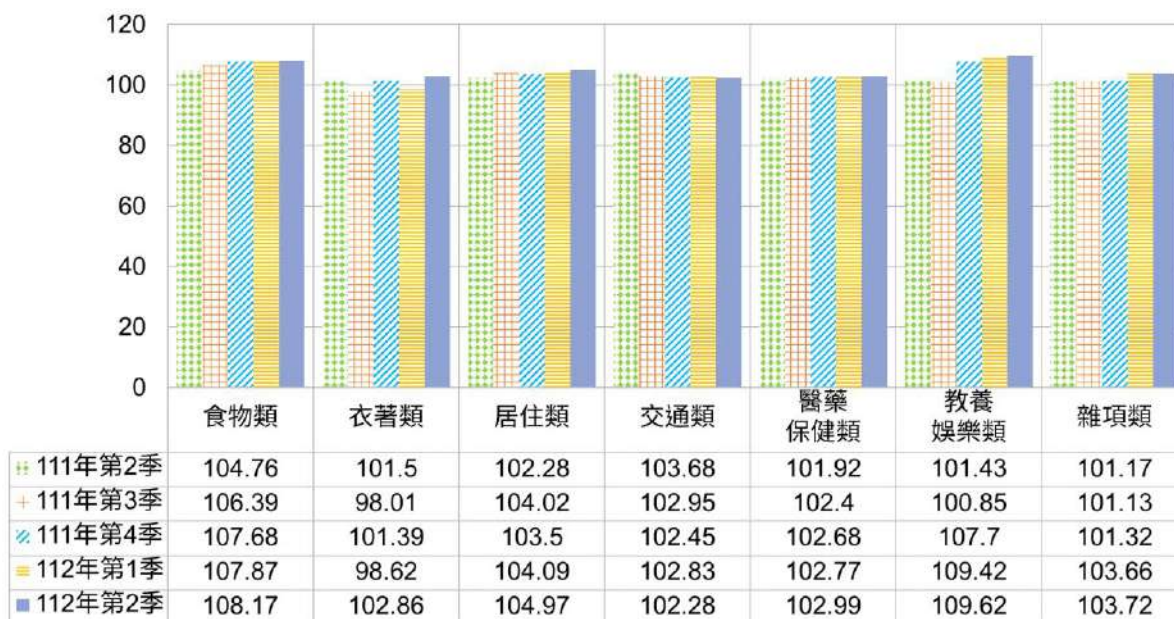
高雄市與其他城市之消費者物價指數



基期：110 年=100

資料來源：高雄市政府統計資料庫(<https://pxweb.kcg.gov.tw/pxweb2007p/dialog/>)、臺北市政府統計資料庫(<https://statdb.dbas.gov.taipei/pxweb2007-tp/dialog/statfile9.asp>)、新北市政府統計資料庫(https://oas.bas.ntpc.gov.tw/BAS/pxweb/dialog/statfile9_n.asp)、臺中市統計資料查詢平臺(<https://govstat.taichung.gov.tw/DgbasWeb/index.aspx>)

高雄市消費類別物價指數



基期：110年=100

資料來源：高雄市政府統計資料庫(<https://pxweb.kcg.gov.tw/pxweb2007p/dialog/>)

✚ 營造工程物價指數

✓ 最新數據：

- 112年第2季高雄市營造工程物價指數 107.94。其中，材料類物價指數 107.73，勞務類物價指數 108.42。

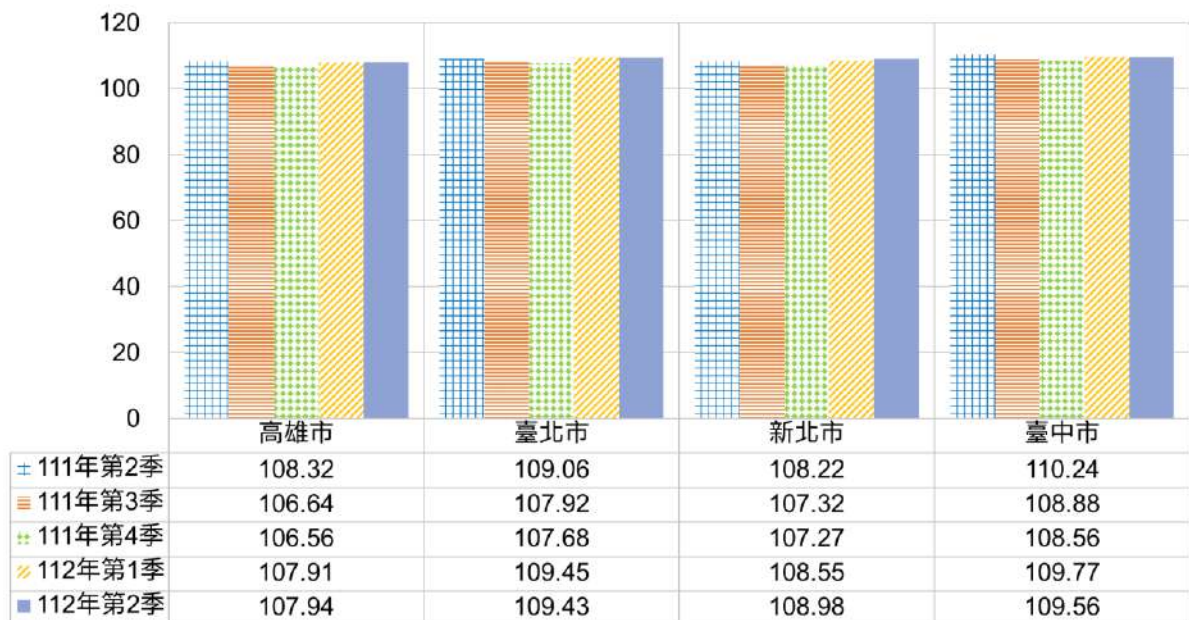
✓ 增減情形：

- 112年第2季營造工程物價指數相較112年第1季增加0.03%(環比)。其中，材料類下跌0.54%，勞務類上漲1.22%。
- 112年第2季營造工程物價指數相較111年第2季減少0.35%(同比)。其中，材料類下跌2.36%，勞務類上漲3.50%，因國際廢鋼及原油價跌，金屬製品及塑膠製品價跌，惟受原物料砂石及生產成本電費增加，瀝青及其製品價漲，折抵部分跌幅影響所致。

112年第2季 營造工程物價指數	高雄市	臺北市	新北市	臺中市
環比(%)	0.03	-0.02	0.40	-0.19
同比(%)	-0.35	0.34	0.70	-0.62

112年第2季 高雄市 營造類別物價指數	材料類	勞務類
環比(%)	-0.54	1.22
同比(%)	-2.36	3.51

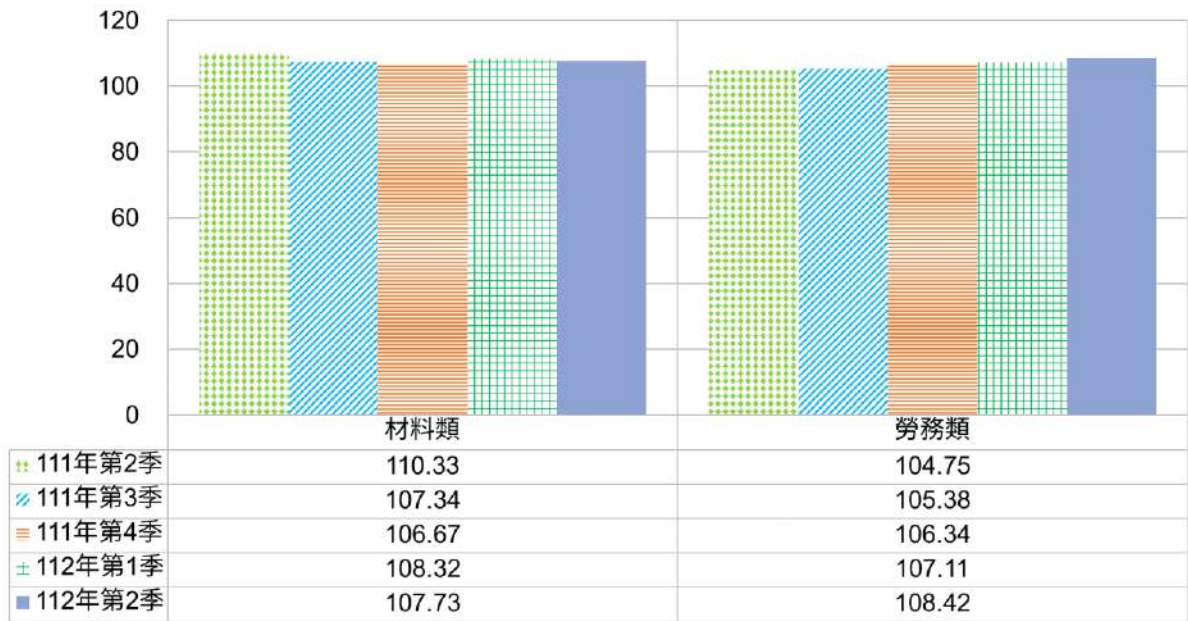
高雄市與其他城市之營造工程物價指數



基期：110年=100

資料來源：高雄市政府統計資料庫(<https://pxweb.kcg.gov.tw/pxweb2007p/dialog/>)、臺北市政府統計資料庫(<https://statdb.dbas.gov.taipei/pxweb2007-tp/dialog/statfile9.asp>)、新北市政府統計資料庫(https://oas.bas.ntpc.gov.tw/BAS/pxweb/dialog/statfile9_n.asp)、臺中市統計資料查詢平臺(<https://govstat.taichung.gov.tw/DgbasWeb/index.aspx>)

高雄市營造類別物價指數



基期：110年=100

資料來源：高雄市政府統計資料庫(<https://pxweb.kcg.gov.tw/pxweb2007p/dialog/>)

勞動概況

就業、失業、勞動力、大專及以上就業結構

✓ 最新數據：

- 112年上半年高雄市就業人數 1,359 千人，勞動力參與率 59.0%，失業率 3.4%，大專及以上就業比例 54.67%。
- 六都中，112年上半年高雄市就業人數居第 3，失業率為六都最低，大專及以上就業比率高於臺南市。

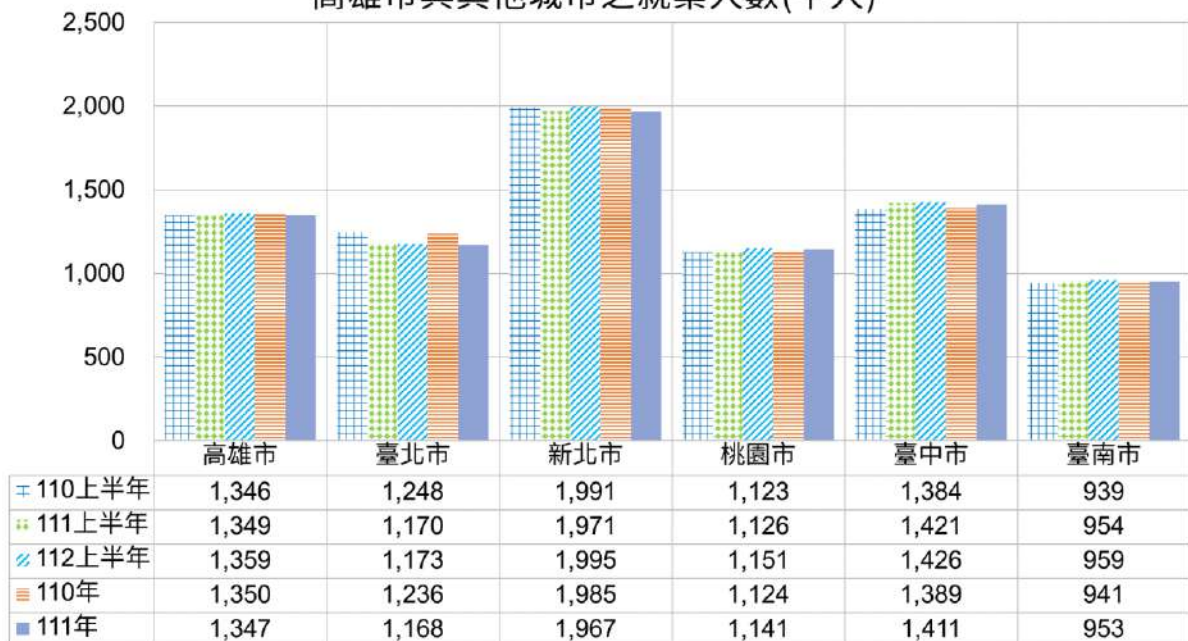
✓ 增減情形：

- 112年上半年高雄市的勞動力參與率相較 111年上半年增加 0.2 百分點(同比)，就業人數增加 0.74%幅度(同比)，失業率微幅減少 0.3 百分點(同比)，大專及以上就業比例增加 0.71 百分點(同比)。反映 15 歲以上人口投入勞動市場的意願逐漸提升，其中女性就業人口增加 1.7 萬人，這部分成

長得益於市府「陸續推動「臨托照顧服務」，以及舉辦「女性創業暨就業推廣研習營」、「婦女重返職場準備計畫」等多項活動，就業促進措施奏效，使得女性勞動參與率有所提升。另一方面，疫情緩解，民眾外出消費活動逐漸恢復，帶動了服務業的就業需求，例如餐飲業、零售業等營業額逐漸回升，也為就業創造了新機會，使得失業率呈現持續下降，整體就業情勢明顯改善。而大專以上教育之就業者的比例亦持續穩定上升，高等教育人力素質穩健發展。

112年上半年 就業及勞動概況	高雄市	臺北市	新北市	桃園市	臺中市	臺南市
就業人數同比(%)	0.74	0.26	1.22	2.22	0.35	0.52
勞動力參與率 同比(百分點)	0.2	-0.3	0.1	0.4	-0.4	0.2
失業率 同比(百分點)	-0.3	-0.2	-0.2	-0.2	-0.1	-0.1
大專及以上就業比例 同比(百分點)	0.71	-3.29	2.50	3.01	1.62	2.26

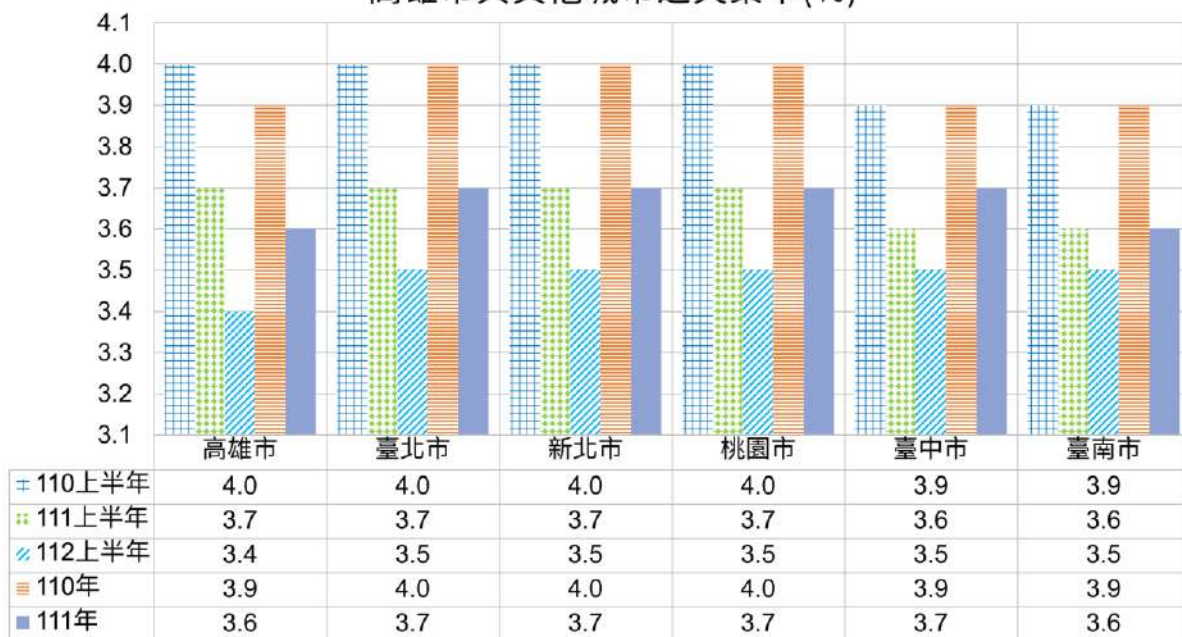
高雄市與其他城市之就業人數(千人)



資料來源：行政院主計處統計資訊網-就業、失業統計

(<https://www.stat.gov.tw/lp.asp?ctNode=518&CtUnit=359&BaseDSD=7&mp=4>)

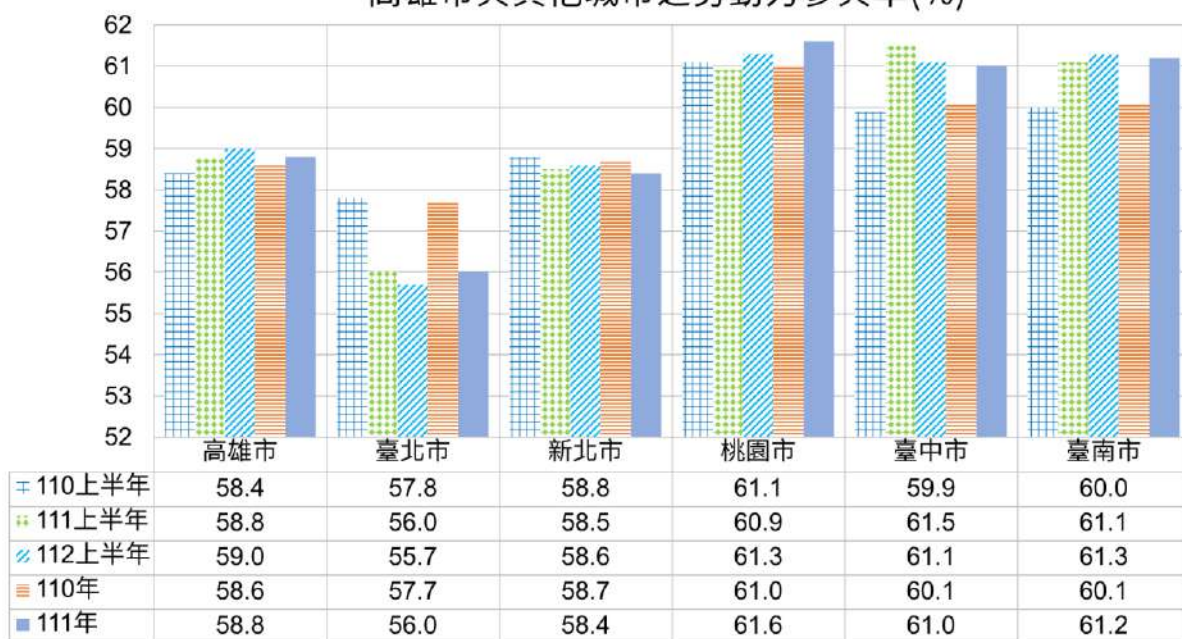
高雄市與其他城市之失業率(%)



資料來源：行政院主計處統計資訊網-就業、失業統計

(<https://www.stat.gov.tw/lp.asp?ctNode=518&CtUnit=359&BaseDSD=7&mp=4>)

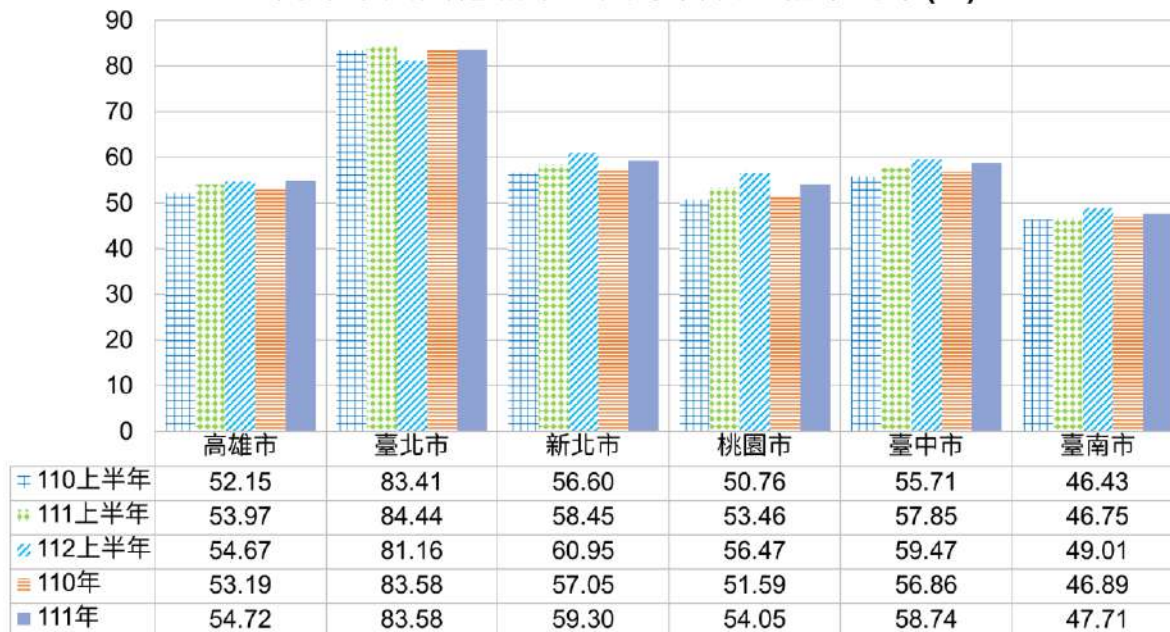
高雄市與其他城市之勞動力參與率(%)



資料來源：行政院主計處統計資訊網-就業、失業統計

(<https://www.stat.gov.tw/lp.asp?ctNode=518&CtUnit=359&BaseDSD=7&mp=4>)

高雄市與其他城市之大專及以上就業比率(%)



資料來源：行政院主計處統計資訊網-就業、失業統計

(<https://www.stat.gov.tw/lp.asp?ctNode=518&CtUnit=359&BaseDSD=7&mp=4>)

青年育成概況

25~44 歲就業結構及失業率

✓ 最新數據：

- 112 年上半年高雄市 25~44 歲就業者占總就業者比重 49.37%，失業率 3.9%。

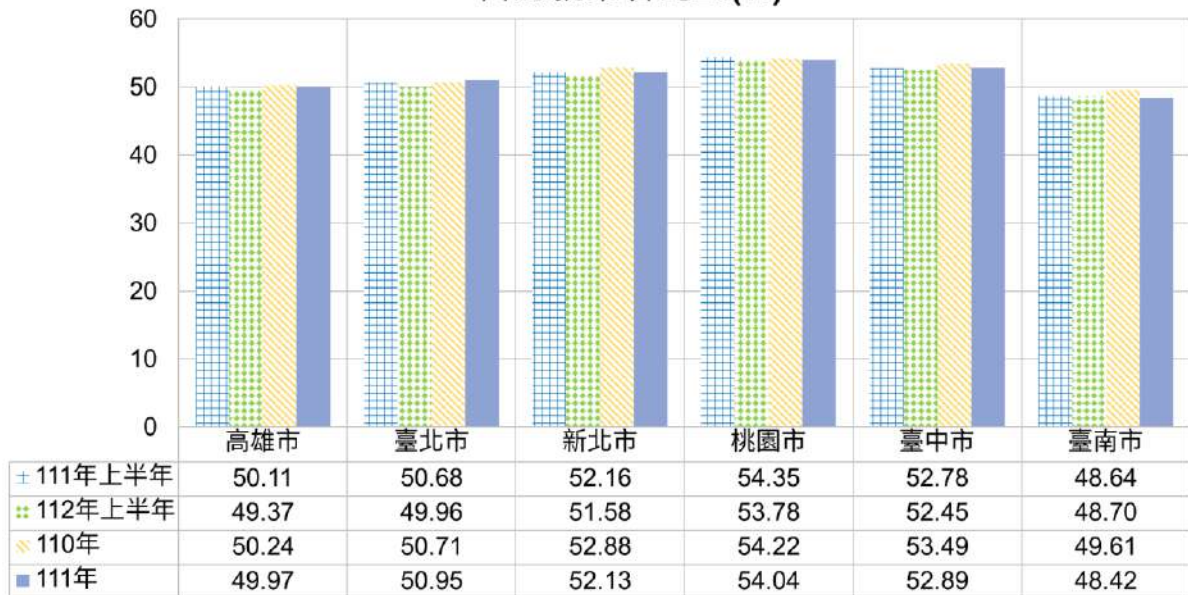
✓ 增減情形：

- 112 年上半年高雄市 25~44 歲占總就業者比重相較 111 年上半年減少 0.7 百分點(同比)。因就業人口結構逐漸老化，儘管整體投入勞動市場人數增加 1 萬人，而 25~44 歲就業人數減少 5 千人，65 歲以上高齡就業人數增加 5 千人，使得 25~44 歲就業者占總就業者比重下降。
- 112 年上半年高雄市 25~44 歲失業率相較 111 年上半年減少 0.1 百分點(同比)。因應疫情後經濟情勢，市府積極推出各項促進就業政策工具暨職

業訓練資源，例如「職涯規劃一條龍」、「大港青年實習計畫」等，使產業人力進用順暢，創造穩定的就業環境。

112年上半年青年勞動概況	高雄市	臺北市	新北市	桃園市	臺中市	臺南市
25~44歲就業者占總就業者比重同比(百分點)	-0.7	-0.7	-0.6	-0.6	-0.3	0.1
25~44歲失業率同比(百分點)	-0.1	0.1	-0.1	-0.1	0.2	0.2

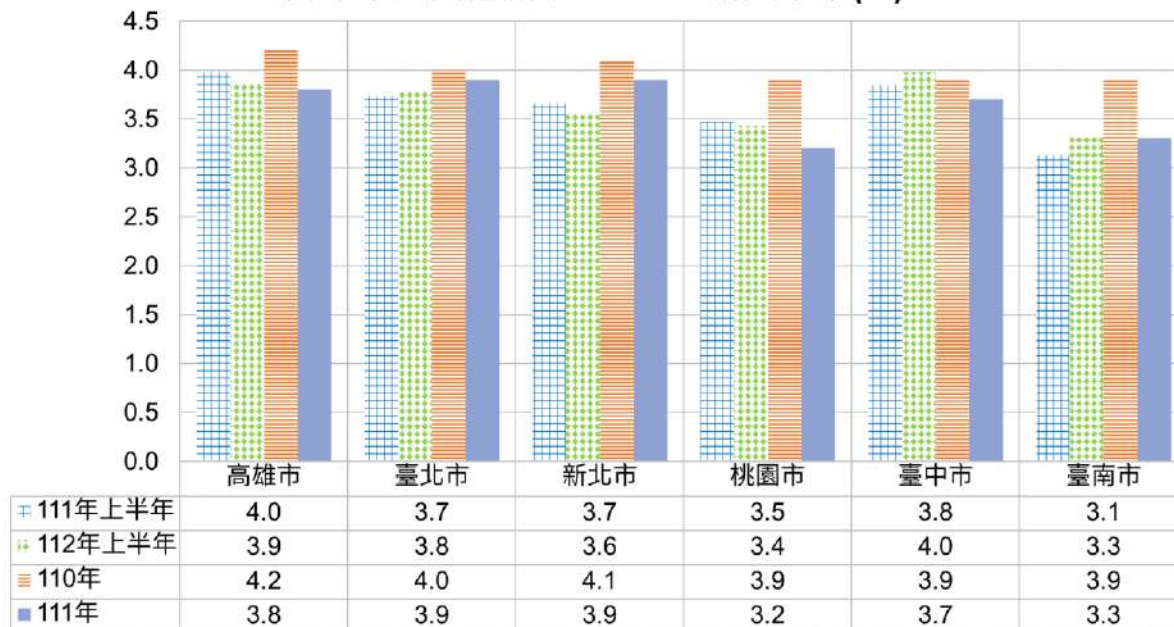
高雄市與其他城市之25~44歲就業者占總就業者比重(%)



資料來源：行政院主計處統計資訊網-就業、失業統計

(<https://www.stat.gov.tw/lp.asp?ctNode=518&CtUnit=359&BaseDSD=7&mp=4>)

高雄市與其他城市之25~44歲失業率(%)



資料來源：行政院主計處統計資訊網-就業、失業統計

(<https://www.stat.gov.tw/lp.asp?ctNode=518&CtUnit=359&BaseDSD=7&mp=4>)

大專畢業生全時工作平均工資

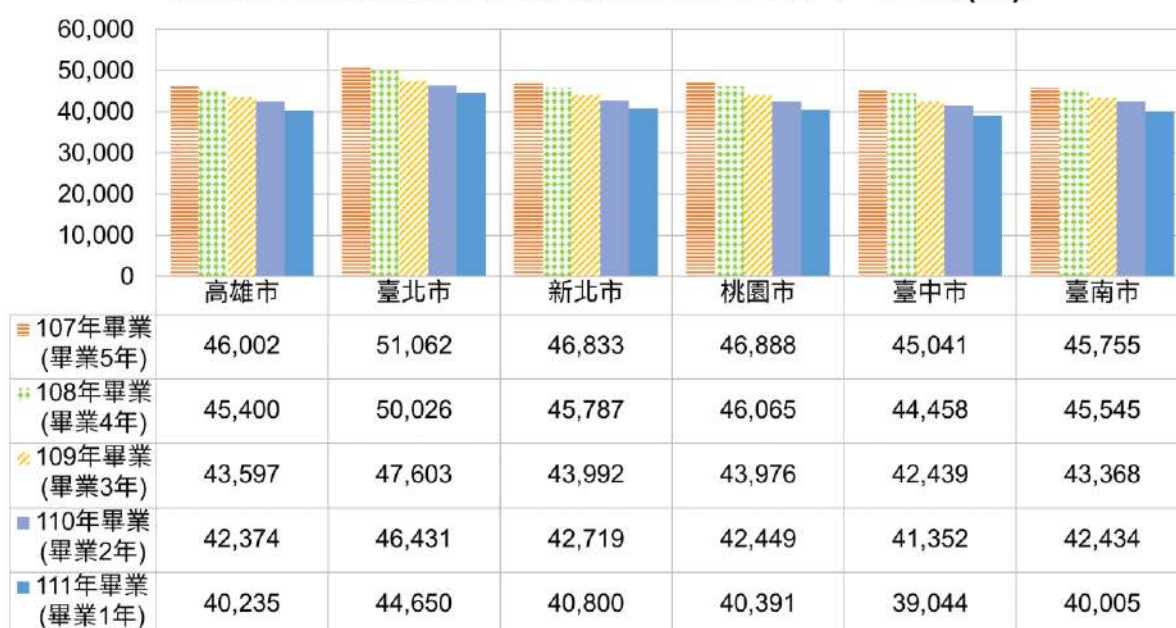
✓ 最新數據：

- 根據勞動部 112 年 4 月之最新調查資料，高雄市 111 年大專畢業生(畢業 1 年)之全時平均工資 40,235 元，110 年大專畢業生(畢業 2 年)之全時平均工資 42,374 元，109 年大專畢業生(畢業 3 年)43,597 元，108 年大專畢業生(畢業 4 年)45,400 元，107 年大專畢業生(畢業 5 年)46,002 元。
- 高雄市畢業 1~5 年全時平均工資水準為 43,522 元，高於臺南市 43,421 元與臺中市 42,467 元。

✓ 增減情形：

- 高雄市大專畢業生畢業 1~5 年全時平均工資增幅為 10.21%，平均漲幅排名為六都第 4，次於桃園市 11.03%、臺中市 10.96%、臺南市 10.67%。由於高市府近來積極招商，推動半導體、5G、綠能等產業的發展，吸引了許多新廠商進駐，進而增加高薪工作機會。

高雄市與其他城市之大專畢業生全時工作平均工資(元)



資料來源：勞動部薪資行情及大專生就業導航(<https://yoursalary.taiwanjobs.gov.tw>)112年4月調查

高雄市與其他城市之畢業1~5年
大專畢業生全時工作平均工資水準(元)及增幅



註：畢業1~5年平均增幅係指107~111年相較110年(畢業1年)工資增長幅度之平均值。

資料來源：勞動部薪資行情及大專生就業導航(<https://yoursalary.taiwanjobs.gov.tw>)112年4月調查

所得概況

每戶可支配所得

✓ 最新數據：

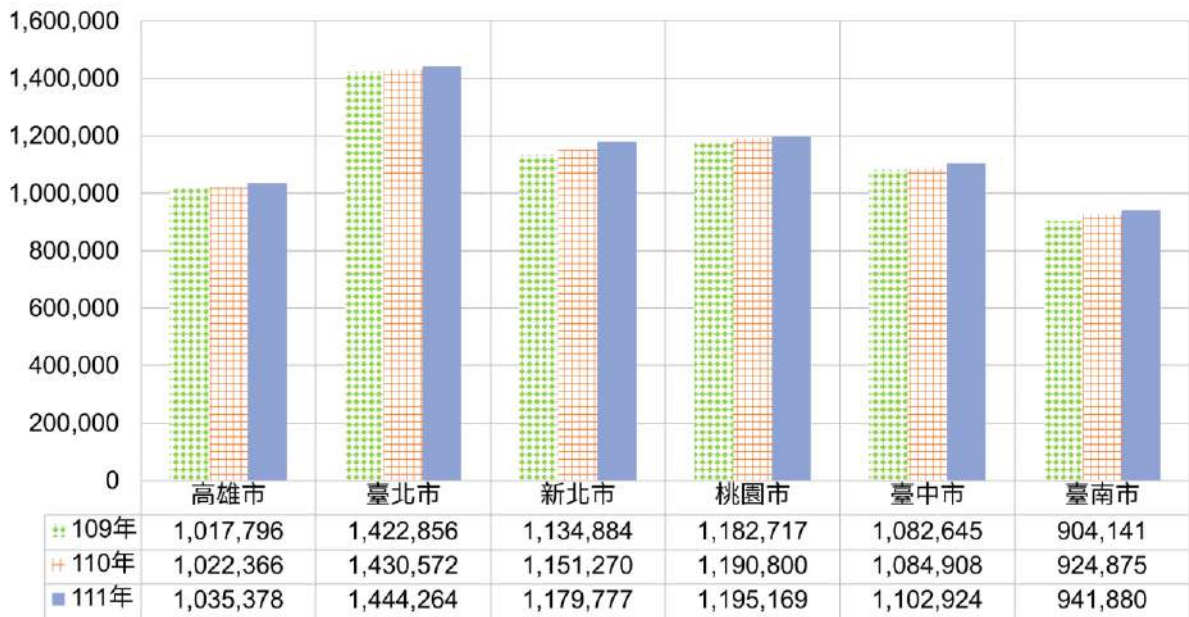
- 111 年高雄市每戶可支配所得(即所得收入扣除非消費支出=消費+儲蓄)874,243 元。

✓ 增減情形：

- 高雄市每戶可支配所得相較 110 年增加 13,012 元，年增 1.27%(同比)，於 102 起突破 90 萬元，至 107 年突破 100 萬元，已經連續 11 年正成長。近年來高雄市積極推動產業轉型，發展新興產業，經濟成長穩定，加上製造業、服務業等產業發展，帶動就業機會增加，進而提高薪資水準。

111 年 每戶可支配所得	高雄市	臺北市	新北市	桃園市	臺中市	臺南市
同比(%)	1.27	0.96	2.48	0.37	1.66	1.84

高雄市與其他城市之每戶可支配所得(元)



資料來源：108~111 年數據來自行政院主計總處統計資訊網-家庭收支
 (https://www.stat.gov.tw/News_Content.aspx?n=3908&s=231908)、
 111 年數據來自行政院主計總處 112 年 10 月公布「111 年家庭收支調查報告」
 (https://www.stat.gov.tw/News_Content.aspx?n=3908&s=231908)

用水用電概況

工業用水量

✓ 最新數據：

- 110 年高雄市工業用水量 239.74 百萬立方公尺，現有工業用地用水需求主要在於楠梓科技產業園區、高雄與臨廣園區之外，還有永安、大社、仁武、臨海、大發、鳳山與林園等工業區。主要業別以基本金屬製造業的用水量最高。

✓ 增減情形：

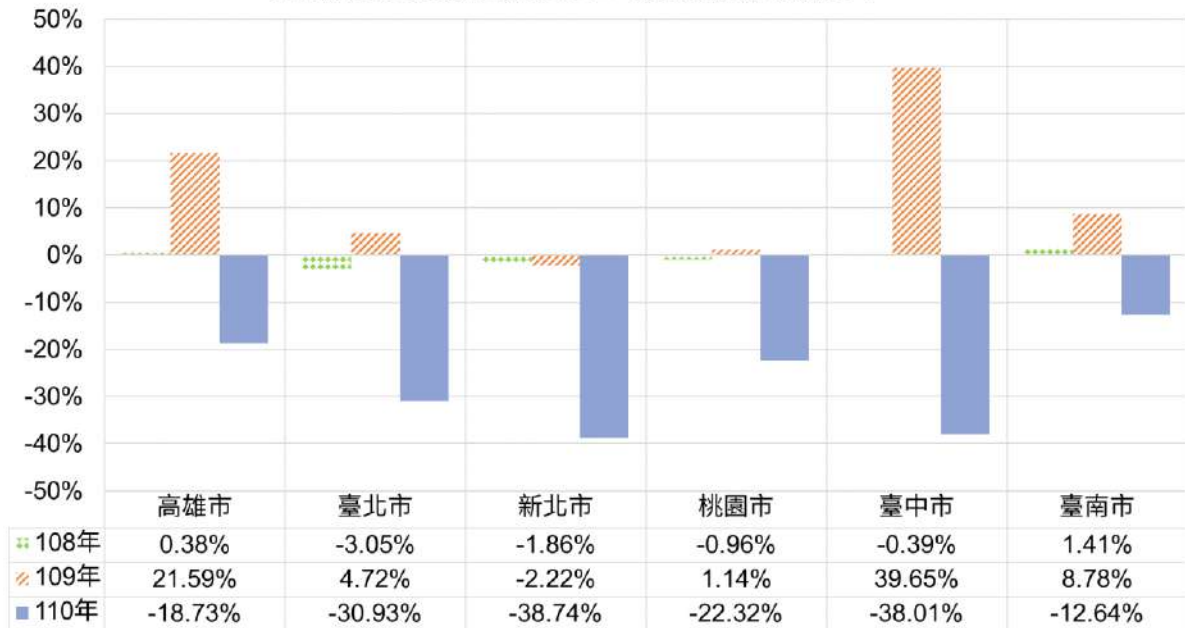
- 110 年高雄市工業用水量相較 109 年減少 18.73%，受到上半年度旱情影響，工業廠家配合政府政策積極節水，因此工業總用水量有較明顯浮動。
- 六都中，所有城市的工業用水量皆全面衰退。

高雄市工業用水量



資料來源：經濟部水利署工業用水統計
(<https://wuss.wra.gov.tw/annuals.aspx>)

高雄市與其他城市之工業用水量成長率



資料來源：經濟部水利署工業用水統計
(<https://wuss.wra.gov.tw/annuals.aspx>)

工業用電售電量

✓ **最新數據：**

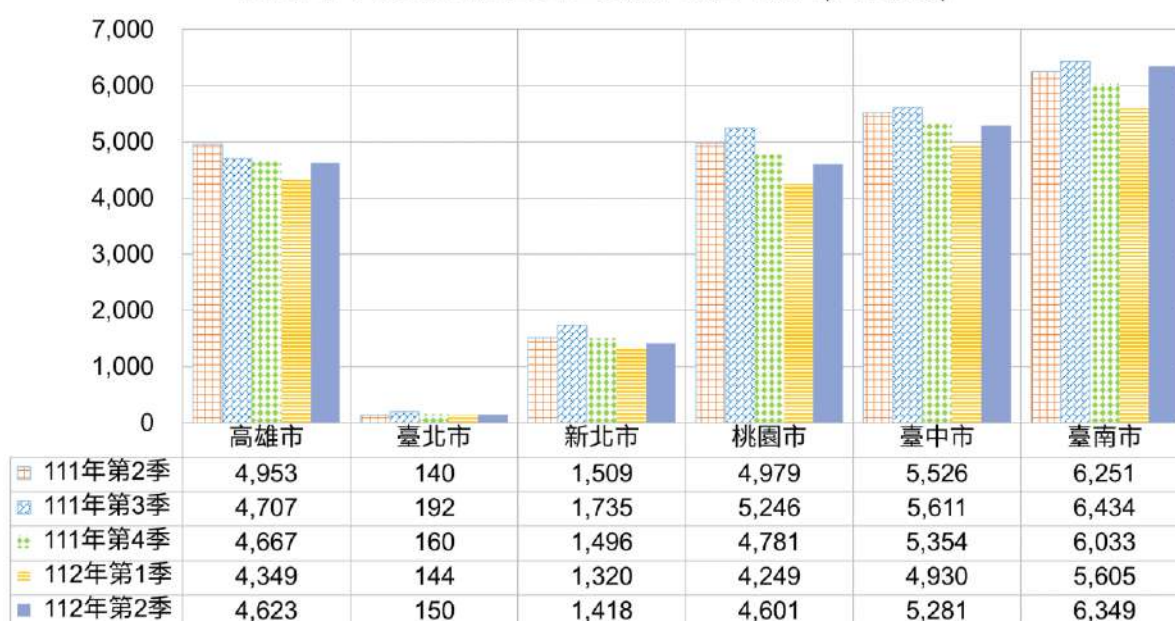
- 112 年第 2 季高雄市工業售電量 4,623 百萬度。其中有 87.04% 占比集中於 801 KW 以上用電，以電子零組件製造業、鋼鐵基本工業及石化產業為大宗。
- 六都中，次於臺南市 6,349 百萬度、臺中市 5,281 百萬度。主要受產業結構及製造業比重影響，需要大量用電的半導體業、化工、石化、機械等產業坐落於這些城市。

✓ **增減情形：**

- 112 年第 2 季高雄市工業用電售電量相較 112 年第 1 季增加 6.29%(環比)。
- 112 年第 2 季高雄市工業用電售電量相較 111 年第 2 季減少 6.66%(同比)，六都除臺北市、臺南市外皆為負成長。因全球景氣復甦腳步緩慢，終端需求依舊疲軟，廠商持續進行庫存調整，產業景氣仍偏弱，進一步影響工業用電需求。

112 年第 2 季 工業用電售電量	高雄市	臺北市	新北市	桃園市	臺中市	臺南市
環比(%)	6.29	3.94	7.37	8.28	7.11	13.27
同比(%)	-6.66	7.39	-6.07	-7.60	-4.44	1.58

高雄市與其他城市之工業用電售電量(百萬度)



資料來源：台灣電力公司各縣市售電資訊

(https://www.taipower.com.tw/tc/sellamt/sell_amt_indus.aspx)

服務業用電售電量

✓ 最新數據：

- 112 年第 2 季高雄市服務業售電量 1,368 百萬度。其中，小於 801 KW 占比 35.25%，801 KW 以上用電占比 34.60%。
- 六都中，次於臺北市 2,235 百萬度、新北市 1,529 百萬度、臺中市 1,429 百萬度。

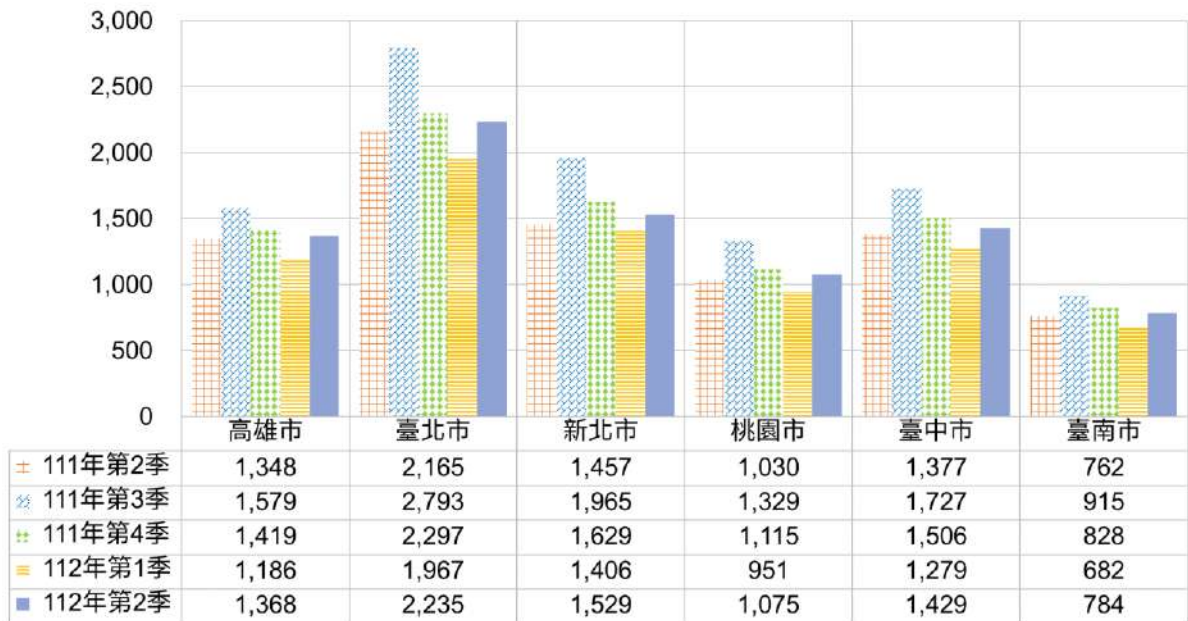
✓ 增減情形：

- 112 年第 2 季高雄市服務業用電售電量相較 112 年第 1 季增加 15.37%(環比)。
- 112 年第 2 季高雄市服務業用電售電量相較 111 年第 2 季增加 1.45%(同比)。因疫情趨緩，防疫措施放寬，減少居家隔離和遠距上班，激發民眾外出消費的意願，進而增加住宿、餐飲等相關服務業的需求，推升用電

量。另一方面，夏季持續連破高溫紀錄，飯店、旅館、百貨公司、大賣場等用電大戶，促使用電量增加。

112年第2季 服務業用電售電量	高雄市	臺北市	新北市	桃園市	臺中市	臺南市
環比(%)	15.37	13.61	8.80	12.99	11.77	14.94
同比(%)	1.45	3.25	4.93	4.34	3.75	2.91

高雄市與其他城市之服務業用電售電量(百萬度)



資料來源：台灣電力公司各縣市售電資訊

(https://www.taipower.com.tw/tc/sellamt/sell_amt_service.aspx)

貳、競爭能力

高雄市產經發展基盤情勢

焦點指標

僑外投資(112年第2季)			
僑外投資家數		僑外投資資本額	
996家 (同比-3.02%)		341.88億元 (同比-0.70%)	
全球經濟放緩和通貨膨脹促使投資者採取謹慎策略。			
三級產業營業銷售額(112年第2季)			
總計	農業	工業	服務業
17,407.85億 (同比-9.28%)	56.30億 (同比+20.70%)	9,165.83億 (同比-13.12%)	8,168.13億 (同比-4.85%)
工業-大類產業			
製造業 6,602.99億 (同比-19.97%)		營建工程業 1,639.64億 (同比+10.80%)	
製造業-中類產業			
基本金屬製造業 2,060.44億 (同比-22.67%)		化學材料製造業 970.30億 (同比-38.52%)	
電子零組件製造業 795.01億 (同比-13.12%)		金屬製品製造業 713.61億 (同比-15.28%)	
受全球經貿動能減緩和終端需求縮減影響。其中，電子零組件、基本金屬、金屬製品和化學材料製造業皆面臨衰退。			
服務業-大類產業			
批發及零售業 5,771.98億 (同比-6.91%)			

運輸及倉儲業 470.26 億 (同比- 19.86 %)	不動產業 515.91 億 (同比- 17.93 %)	
金融及保險業 423.07 億 (同比+ 28.20 %)	住宿及餐飲業 281.63 億 (同比+ 28.28 %)	
批發及零售業-中類產業		
批發業 4,084.47 億 (同比-11.53 %)	零售業 1,687.52 億 (同比+ 6.55 %)	
服務業呈衰退趨勢，批發及零售業、運輸及倉儲業、不動產業均受影響。然而，金融及保險業營收因升息上升，疫情控制後的旅遊復甦帶動住宿及餐飲業成長。		
工商登記(112 年第 2 季)		
工商登記家數	工商登記資本額	工廠登記家數
公司 85,550 家 (同比+ 2.12 %) 商業 133,192 家 (同比+ 2.35 %)	公司 22,694.64 億元 (同比+ 2.89%) 商業 283.87 億元 (同比+ 3.03 %)	7,951 家 (同比+ 1.43 %)
工商登記家數和資本額的指標均呈現正成長，反映工商企業的營運活力和經營的穩定性。此外，由於製造業主要產業的聚落完善，工廠登記數量略微增長，進一步吸引了廠商投資並在該地設立生產設施。		
不動產價格		
(112 年第 2 季)	(112 年第 2 季)	(112 年第 2 季)
住宅價格指數	買賣契約價格 平均單價水準	房價所得比
132.73 (同比+4.45 %)	23.51 萬/坪 (同比+ 4.86 %)	9.23 倍 (同比-1.18%)
儘管房價和利率上升，但影響因素如通膨、升息和《平均地權條例》等政策導致房市買氣與交易量下降，房價漲勢亦趨緩。高雄市房價所得比年變動首次下跌，反映購屋壓力開始減輕。		

投資概況

僑外投資家數及資本額

✓ 最新數據：

- 112 年第 2 季華僑或外國人至高雄市投資的現有家數為 996 家，資本額為 341.88 億元。
- 以業別來看，製造業中資本額超過 10 億元，包括金屬製品製造業、產業用機械設備維修及安裝業、化學材料製造業、電腦、電子產品及光學製品製造業、基本金屬製造業、食品製造業等，而服務業中資本額超過 15 億元，包括金融及保險業、批發及零售業、專業、科學及技術服務業、不動產業。

✓ 增減情形：

- 112 年第 2 季僑外投資家數相較 112 年第 1 季減少 0.90%(環比)；相較 111 年第 2 季減少 3.02%(同比)。
- 112 年第 2 季高雄市僑外投資資本額相較 112 年第 1 季減少 0.37%(環比)；相較 111 年第 2 季減少 0.70%(同比)，投資資本額減少的主要業別為礦業及土石採取業、農、林、漁、牧業、用水供應及污染業、運輸及倉儲業、批發零售業、出版、影音製作、傳播及資通訊服務業、住宿及餐飲業。在全球經濟放緩和通貨膨脹等因素的影響下，投資者重新評估了風險和回報，並採取了謹慎的投資策略。從減少的業別來看，多數屬於傳統產業，可能因新興產業和科技發展的競爭壓力，進而降低了對僑外投資者的吸引力。

112 年第 2 季 高雄市僑外投資	僑外投資公司家數	僑外投資公司資本額
環比(%)	-0.90	-0.37
同比(%)	-3.02	-0.70

高雄市僑外投資公司家數及資本額



資料來源：投審會業務統計(https://www.moeaic.gov.tw/chinese/news_bsAn.jsp)

營利事業概況

登記家數及銷售額¹

✓ 最新數據：

- 112 年第 2 季高雄市營利事業登記家數 186,298 家，營利事業銷售額 17,407.85 億元。

¹根據財政部資料說明，營利事業銷售額資料來自營業稅申報檔案，根據『加值型及非加值型營業稅法施行細則』第 38 條之 1 第 1 項規定：「...營業人，除申請核准以每月為 1 期申報者為外，應以每 2 月為 1 期，分別於每年 1 月、3 月、5 月、7 月、9 月、11 月之 15 日前向主管稽徵機關申報上期之銷售額、應納或溢付營業稅額。」故受大部分營業人採每 2 月為 1 期申報影響，本統計資料會呈現 1、2 月銷售額合併反應於 2 月稅額，3、4 月銷售額合併反應於 4 月銷售額之情形，造成統計資料呈現偶數月金額大、奇數月金額小之情形。緣此，有關營利事業銷售額的趨勢觀測，宜與同季(或同期)相較，不適與前季(或前期)相較。

- 六都中，112 年第 2 季高雄市營利事業登記家數，次於新北市 255,303 家、臺北市 246,436 家、臺中市 223,595 家。營利事業銷售額，次於臺北市 51,762.62 億元、新北市 19,932.30 億元。
- 112 年第 2 季高雄市農林漁牧業之營利事業登記家數及銷售額，分別為 1,742 家及 56.30 億元。
- 112 年第 2 季高雄市工業之營利事業登記家數及銷售額，分別為 32,291 家及 9,165.83 億元。其中，製造業為 11,136 家及 6,602.99 億元、電力及燃氣供應業為 256 家及 726.76 億元、用水供應及汙染整治業為 1,324 家及 176.31 億元、營建工程業為 19,450 家及 1,639.64 億元。
- 112 年第 2 季高雄市服務業之營利事業登記家數及銷售額，分別為 152,257 家及 8,168.13 億元。主力產業包括批發及零售業為 86,916 家及 5,771.98 億元、不動產業為 4,385 家及 515.91 億元、運輸及倉儲業為 5,785 家及 470.26 億元、金融保險業為 4,219 家及 423.07 億元、住宿及餐飲業為 21,875 家及 281.63 億元。

✓ **增減情形：**

- 112 年第 2 季營利事業登記家數相較 111 年第 2 季增加 2.90%(同比)。農林漁牧業家數減少 0.23%(同比)，主要來自於漁撈業家數減少，因早期漁業署單位移轉不需營利事業登記近海與漁撈業相關資料進入系統，現階段持續清查註銷已無從事者登記資料所致。工業增加 4.42%(同比)，以電力及燃氣供應業之成長幅度最高，達 21.33%，主要得益於政府對太陽能和離岸風能的大力支持，包括提供費率補貼和稅收優惠等措施，以促使更多企業參與綠能產業的穩健發展。服務業增加 2.61%(同比)，以醫療保健及社會工作服務業的成長幅度最高，達 13.39%，因人口老化、健康意識提高以及社會福利需

求增加等因素，促使民眾對教育、就業、安養等多方面服務的需求，此外，高市府近期積極推動生醫產業聚落發展，進一步加強服務業的成長動力。

- 112 年第 2 季營利事業銷售額相較 111 年第 2 季減少 9.28%(同比)，工業減少 13.12%(同比)，服務業減少 4.85%(同比)。
- 從工業分析方面，製造業 112 年第 2 季營利事業銷售額相較 111 年第 2 季減少 19.97%(同比)。其中，製造業四大主力產業受全球經貿動能趨緩和終端需求收縮影響，電子零組件製造業、基本金屬製造業、金屬製品製造業、化學材料製造業皆全面衰退，分別減少 13.12%、22.67%、15.28%、38.52%。主因為全球景氣仍低迷，終端市場消費與投資動能減速，產業持續調整庫存以適應市場需求的變化，而傳統產業，特別是化學材料及肥料業、基本金屬業，由於市場消費動能疲弱，業者安排產線維修或調降產能，從而影響了營收表現。
- 從服務業分析方面，112年第2季營利事業銷售額占比前三大的批發及零售業、運輸及倉儲業、不動產業等皆全面衰退。批發及零售業下滑6.91%(同比)，受全球通膨升息影響，終端消費動能續疲，產業鏈持續調整庫存，抑低下游採購力道，批發業減少11.53%(同比)，另一方面，疫後國內出遊人潮增加、國境解封帶動觀光客回升，零售業增加6.55%(同比)。運輸及倉儲業下滑19.86%(同比)，因消費需求降溫，整體航運市場景氣仍屬保守，運價處於低檔，致運輸需求持續走弱，影響相關運輸業表現走低，而全球燃料價格的波動以及國際貿易緊張也對該產業帶來一定程度的壓力。不動產業下滑17.93%(同比)，受政府打房政策和升息的影響，買賣移轉棟數減少，整體房地產市場呈現低迷狀態，而先前高科技大廠進駐，使得北高雄等地房價過熱，進而產生排擠效應，建商推案趨於保守，而民眾對於房市的觀望氣氛也相對濃厚。

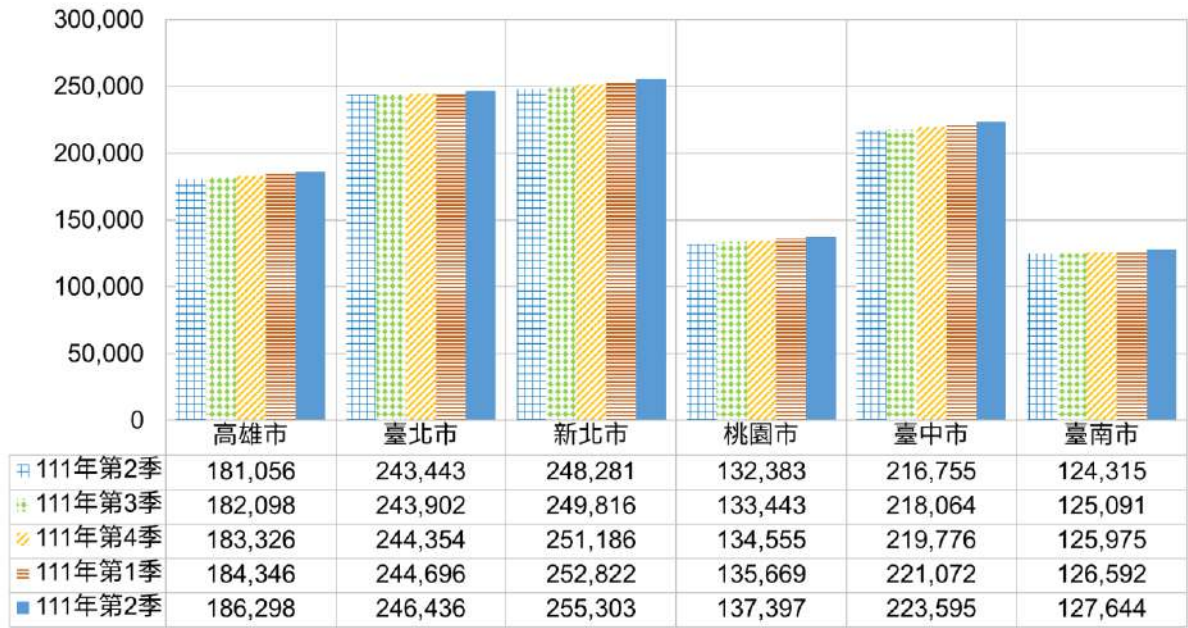
- 金融及保險業增加 28.20%(同比)，主要源於升息導致的放款利息淨收益增加，以及壽險業匯兌利益由虧轉盈的情況，推升金融服務業營收成長。住宿及餐飲業成長 28.28%(同比)，隨著疫情逐漸控制，民眾出遊意願上升，帶動國內旅遊復甦，而高雄從年初陸續舉辦各項活動，包含大港開唱、高雄海洋派對等，加上許多知名歌手舉辦演唱會，帶動相關餐飲服務業營收的增長。

行業別	營利事業登記家數(家、%)						營利事業銷售額(億元、%)					
	111年 第2季	111年 第3季	111年 第4季	112年 第1季	112年 第2季	112Q2 同比	111年 第2季	111年 第3季	111年 第4季	112年 第1季	112年 第2季	112Q2 同比
總計	181,056	182,098	183,326	184,346	186,298	2.90	19,189.24	10,300.16	19,513.61	8,817.06	17,407.85	-9.28
農、林、漁、牧業	1,746	1,754	1,746	1,742	1,742	-0.23	46.64	24.46	58.54	17.49	56.30	20.70
礦業及土石採取業	119	118	124	124	125	5.04	17.20	9.91	21.06	7.34	20.13	16.99
製造業	11,101	11,104	11,123	11,119	11,136	0.32	8,250.51	4,537.80	7,705.26	3,566.44	6,602.99	-19.97
電力及燃氣供應業	211	230	246	250	256	21.33	608.39	398.46	790.70	339.45	726.76	19.46
用水供應及污染整治業	1,296	1,294	1,305	1,306	1,324	2.16	193.64	86.51	204.84	78.67	176.31	-8.95
營建工程業	18,197	18,541	18,838	19,073	19,450	6.89	1,479.80	786.29	1,751.70	705.56	1,639.64	10.80
批發及零售業	85,136	85,360	85,786	86,170	86,916	2.09	6,200.72	3,260.31	6,419.86	2,986.85	5,771.98	-6.91
運輸及倉儲業	5,605	5,658	5,691	5,727	5,785	3.21	586.81	286.62	578.05	227.25	470.26	-19.86
住宿及餐飲業	21,146	21,240	21,399	21,554	21,875	3.45	219.54	158.92	277.00	175.84	281.63	28.28
出版、影音製作、傳播及資訊通訊服務業	1,784	1,780	1,797	1,804	1,835	2.86	121.32	60.63	143.13	59.01	130.28	7.38
金融及保險業	3,954	4,026	4,100	4,151	4,219	6.70	329.99	168.88	467.82	184.44	423.07	28.20
不動產業	4,267	4,302	4,335	4,344	4,385	2.77	628.65	228.93	522.54	207.95	515.91	-17.93
專業、科學及技術服務業	5,192	5,254	5,329	5,378	5,449	4.95	125.01	69.19	151.95	56.36	161.01	28.80
支援服務業	4,037	4,041	4,052	4,071	4,122	2.11	168.33	93.06	177.53	81.79	172.47	2.46
公共行政及國防	0	0	0	0	0	—	0.00	0.00	0.00	0.00	0.00	—
教育服務業	665	691	704	710	728	9.47	7.72	4.15	9.41	3.39	8.98	16.38
醫療保健及社會工作服務業	254	260	267	278	288	13.39	73.07	40.11	80.07	34.27	80.22	9.79
藝術、娛樂及休閒服務業	3,829	3,855	3,857	3,868	3,897	1.78	27.33	18.92	35.53	0.06	34.21	25.17
其他服務業	12,517	12,590	12,627	12,661	12,758	1.93	96.41	62.82	112.94	5.78	118.11	22.51
其他不能歸類之行業	0	0	0	16	8	N/A	8.16	4.18	5.65	0.01	17.59	115.55

註：「—」表示無數值或數值無統計。

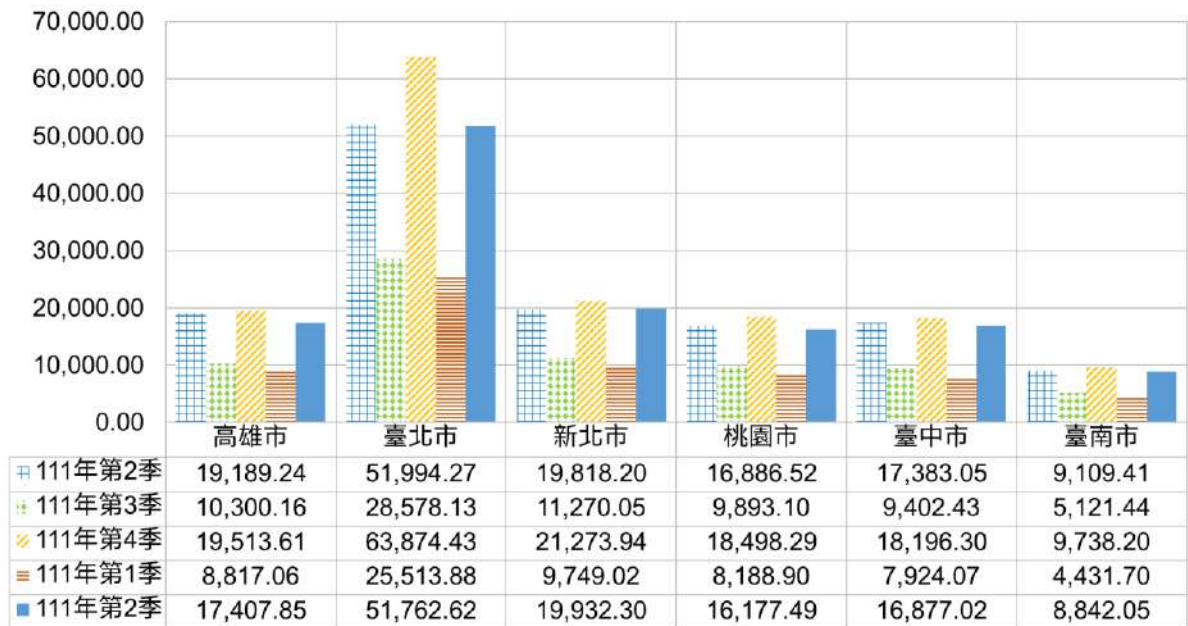
資料來源：財政部統計資料庫(<https://www.mof.gov.tw/htmlList/100>)；營利事業銷售額係來自營業稅申報檔案，資料會呈現偶數月金額大、奇數月金額小之情形。

高雄市與其他城市之營利事業登記家數



資料來源：財政部統計資料庫(<https://www.mof.gov.tw/htmlList/100>)

高雄市與其他城市之營利事業銷售額(億元)



註：根據財政部資料說明，營利事業銷售額係來自營業稅申報檔案，資料會呈現偶數月金額大、奇數小之情形。故有關營利事業銷售額的趨勢觀測，宜與同季相較。

資料來源：財政部統計資料庫(<https://www.mof.gov.tw/htmlList/100>)

工商登記概況

公司登記家數及資本額

✓ 最新數據：

- 112 年第 2 季高雄市公司登記家數 85,550，登記資本額 22,69.64 億元。
- 以業別家數來看，農林漁牧業登記家數為 3,238 家，工業中以製造業 19,481 家最多，其次為營建工程業 16,831 家，服務業中以批發及零售業 11,562 家最多，其次為專業、科學及技術服務業 9,271 家。
- 以業別資本額來看，農林漁牧業資本額 653.03 億元，工業中以製造業 10,144.41 億元最高，其次為電力及燃氣供應業 1,811.40 億元，服務業中以金融保險業 2,534.37 億元最高，其次為支援服務業 1,174.42 億元。

✓ 增減情形：

- 112 年第 2 季高雄市公司登記家數相較 112 年第 1 季增加 0.58%(環比)；相較 111 年第 2 季增加 2.21%(同比)。其中，以專業、科學及技術服務業 之家數增加最多，其次是營建工程業。
- 112 年第 2 季高雄市公司登記資本額相較 112 年第 1 季成長 0.54%(環比)；相較 111 年第 2 季增加 2.89%(同比)。整體而言，家數及資本額雙雙呈現正成長，反映新企業的成立或現有企業的擴張，整體營運績效呈現穩健成長。

高雄市公司登記家數及資本額



資料來源：經濟部商業司

(<https://gcis.nat.gov.tw/mainNew/subclassNAction.do?method=list&pk=982>)

行業別	公司登記家數(家、%)							公司登記資本額(億元、%)						
	111年 第2季	111年 第3季	111年 第4季	112年 第1季	112年 第2季	112Q2 環比	112Q2 同比	111年 第2季	111年 第3季	111年 第4季	112年 第1季	112年 第2季	112Q2 環比	112Q2 同比
總計	83,775	84,225	84,627	85,053	85,550	0.58	2.12	22,057.10	22,327.07	22,429.12	22,573.53	22,694.64	0.54	2.89
農、林、漁、牧業	3,110	3,149	3,192	3,215	3,238	0.72	4.12	603.15	614.61	629.41	641.75	653.03	1.76	8.27
礦業及土石採取業	713	717	722	731	733	0.27	2.81	170.34	172.89	173.69	178.37	179.65	0.72	5.46
製造業	19,272	19,314	19,361	19,406	19,481	0.39	1.08	9,951.47	10,061.42	10,082.65	10,125.85	10,144.41	0.18	1.94
電力及燃氣供應業	904	944	988	1,025	1,048	2.24	15.93	1,717.98	1,735.79	1,766.19	1,786.86	1,811.40	1.37	5.44
用水供應及污染整治業	732	731	735	739	739	0.00	0.96	138.70	140.57	143.24	142.56	145.27	1.90	4.74
營建工程業	16,436	16,530	16,649	16,723	16,831	0.65	2.40	1,289.19	1,319.06	1,338.22	1,350.17	1,354.11	0.29	5.04
批發及零售業	11,773	11,694	11,632	11,589	11,562	-0.23	-1.79	1,150.19	1,155.64	1,159.02	1,165.14	1,141.82	-2.00	-0.73
運輸及倉儲業	2,605	2,612	2,610	2,620	2,629	0.34	0.92	897.63	904.14	917.40	922.03	926.51	0.49	3.22
住宿及餐飲業	1,470	1,463	1,448	1,457	1,463	0.41	-0.48	112.75	111.49	110.72	110.06	110.48	0.38	-2.02
出版、影音製作、傳播及資訊通訊服務業	2,002	2,007	2,011	2,023	2,031	0.40	1.45	142.86	141.77	140.92	143.01	138.00	-3.50	-3.40
金融及保險業	4,824	4,912	4,991	5,071	5,158	1.72	6.92	2,450.31	2,473.40	2,487.10	2,502.01	2,534.37	1.29	3.43
不動產業	3,685	3,705	3,730	3,744	3,759	0.40	2.01	1,122.11	1,135.57	1,099.19	1,106.77	1,117.09	0.93	-0.45
專業、科學及技術服務業	8,818	8,972	9,044	9,154	9,271	1.28	5.14	620.23	650.13	661.05	674.19	689.69	2.30	11.20
支援服務業	2,772	2,807	2,850	2,882	2,936	1.87	5.92	1,160.94	1,174.86	1,174.94	1,172.99	1,174.42	0.12	1.16
公共行政及國防	1	1	1	1	1	0.00	0.00	0.07	0.07	0.07	0.07	0.07	0.00	0.00
教育服務業	37	38	38	40	42	5.00	13.51	4.51	4.55	4.55	4.58	4.59	0.24	1.79
醫療保健及社會工作服務業	7	7	7	7	7	0.00	0.00	0.24	0.24	0.24	0.24	0.24	0.00	0.00
藝術、娛樂及休閒服務業	318	331	339	349	354	1.43	11.32	226.52	234.15	242.88	250.22	250.17	-0.02	10.44
其他服務業	1,425	1,441	1,444	1,452	1,449	-0.21	1.68	80.44	82.07	82.52	82.94	106.80	28.77	32.77
其他不能歸類之行業	2,871	2,850	2,835	2,825	2,818	-0.25	-1.85	217.47	214.66	215.13	213.73	212.54	-0.56	-2.27

資料來源：經濟部商業司(<https://gcis.nat.gov.tw/mainNew/subclassNAction.do?method=list&pk=982>)

商業登記家數及資本額

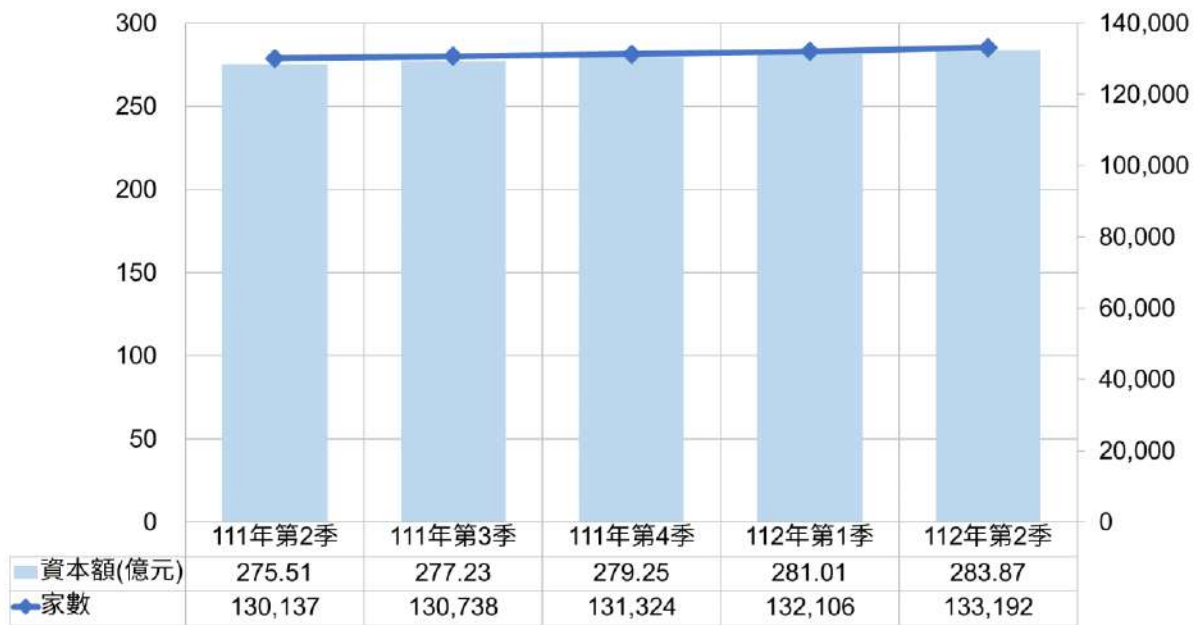
✓ 最新數據：

- 112 年第 2 季高雄市商業登記家數 133,192 家，登記資本額 283.87 億元。
- 以業別家數來看，農林漁牧業登記家數 758 家，工業中以營建工程業 13,668 家最高，服務業中以批發及零售業 74,004 家最高。
- 以業別資本額來看，農林漁牧業資本額 3.02 億元，工業中以營建工程業最高 65.53 億元，服務業中以批發及零售業最高 135.34 億元。

✓ 增減情形：

- 112 年第 2 季高雄市商業登記家數相較 112 年第 1 季上升 0.82%(環比)；相較 111 年第 2 季上升 2.35%(同比)。其中，以批發及零售業之家數增加最多，其次是營建工程業。
- 112 年第 2 季高雄市商業登記資本額相較 112 年第 1 季上升 1.02%(環比)；相較 111 年第 2 季上升 3.03%(同比)。其中，以批發及零售業增加最多，其次是營建工程業。整體而言，商業登記家數及資本額皆呈現上升趨勢，顯示商業經營在高雄市相對穩定，有助於吸引更多投資和創造就業機會。

高雄市商業登記家數及資本額



資料來源：經濟部商業司

(<https://gcis.nat.gov.tw/mainNew/subclassNAction.do?method=list&pk=982>)

行業別	商業登記家數(家、%)							商業登記資本額(億元、%)						
	111年 第2季	111年 第3季	111年 第4季	112年 第1季	112年 第2季	112Q2 環比	112Q2 同比	111年 第2季	111年 第3季	111年 第4季	112年 第1季	112年 第2季	112Q2 環比	112Q2 同比
總計	130,137	130,738	131,324	132,106	133,192	0.82	2.35	275.51	277.23	279.25	281.01	283.87	1.02	3.03
農、林、漁、牧業	729	738	744	749	758	1.20	3.98	2.85	2.87	2.92	2.99	3.02	1.12	6.13
礦業及土石採取業	274	280	291	300	305	1.67	11.31	1.61	1.61	1.63	1.65	1.64	-0.75	2.07
製造業	3,655	3,672	3,683	3,717	3,735	0.48	2.19	13.06	13.19	13.36	13.48	13.48	-0.02	3.18
電力及燃氣供應業	49	52	58	59	62	5.08	26.53	0.40	0.44	0.52	0.52	0.53	1.92	31.94
用水供應及污染整治業	633	631	631	627	629	0.32	-0.63	2.70	2.70	2.70	2.69	2.72	0.90	0.68
營建工程業	13,020	13,150	13,293	13,454	13,668	1.59	4.98	63.23	63.79	64.16	64.66	65.53	1.35	3.64
批發及零售業	72,658	72,873	73,074	73,469	74,004	0.73	1.85	131.79	132.42	133.31	134.09	135.34	0.93	2.70
運輸及倉儲業	2,093	2,097	2,091	2,092	2,097	0.24	0.19	7.60	7.60	7.69	7.71	7.79	1.04	2.41
住宿及餐飲業	13,907	14,019	14,115	14,195	14,326	0.92	3.01	14.88	15.00	15.21	15.28	15.51	1.45	4.18
出版、影音製作、傳播及資訊通訊服務業	1,099	1,103	1,109	1,110	1,110	0.00	1.00	3.23	3.24	3.25	3.21	3.22	0.19	-0.59
金融及保險業	461	460	462	469	470	0.21	1.95	5.41	5.36	5.37	5.38	5.38	0.00	-0.63
不動產業	455	455	459	459	458	-0.22	0.66	1.15	1.15	1.17	1.17	1.17	0.13	2.25
專業、科學及技術服務業	3,005	3,016	3,027	3,062	3,084	0.72	2.63	6.19	6.24	6.29	6.38	6.43	0.87	3.89
支援服務業	5,060	5,061	5,064	5,071	5,099	0.55	0.77	10.32	10.38	10.35	10.38	10.40	0.13	0.72
教育服務業	242	252	264	275	282	2.55	16.53	0.24	0.26	0.28	0.29	0.31	7.23	28.26
藝術、娛樂及休閒服務業	2,360	2,390	2,440	2,465	2,470	0.20	4.66	1.92	1.96	1.99	1.99	2.03	1.96	6.26
其他服務業	10,437	10,489	10,519	10,533	10,635	0.97	1.90	8.91	9.03	9.06	9.14	9.38	2.60	4.80

資料來源：經濟部商業司(<https://gcis.nat.gov.tw/mainNew/subclassNAction.do?method=list&pk=982>)

🏭 工廠登記家數

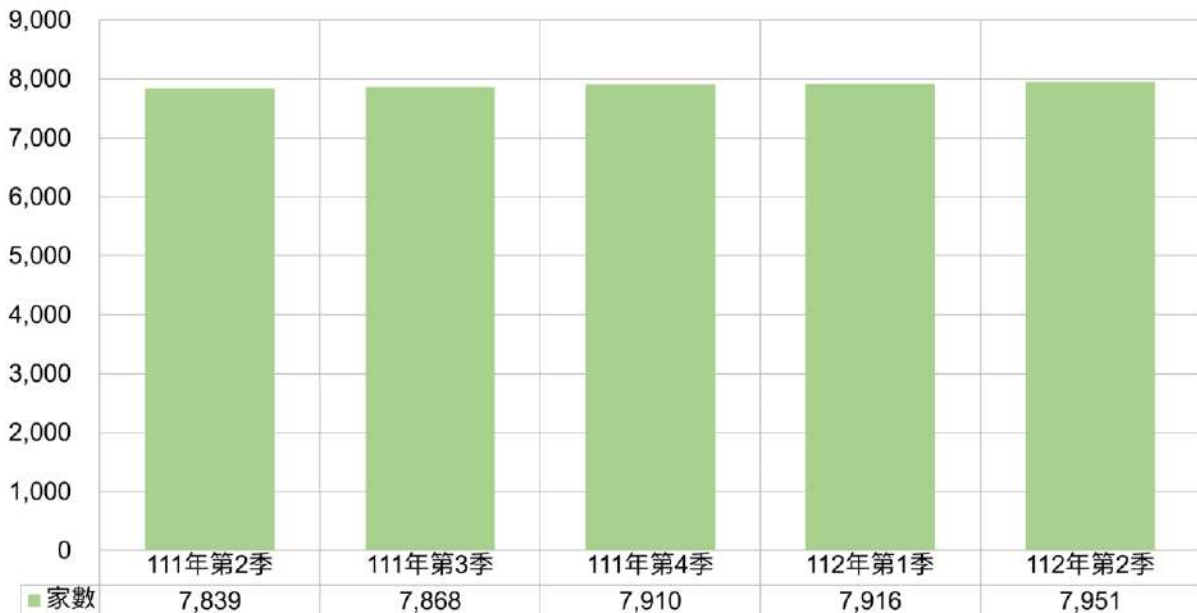
✓ 最新數據：

- 112 年第 2 季高雄市製造業之工廠登記家數 7,951 家。
- 前 3 大行業類別依序為金屬製品製造業 2,566 家、機械設備製造業 1,062 家、食品製造業 924 家。

✓ 增減情形：

- 112 年第 2 季高雄市製造業之工廠登記家數相較 112 年第 1 季成長 0.44%(環比)；相較 111 年第 2 季成長 1.43%(同比)。其中，以金屬製品製造業增加 71 家為最多，其次是食品製造業增加 23 家。高雄市政府近年來積極推動產業轉型，包括半導體、綠能、航太等產業，而金屬製品製造業、機械設備製造業為前二大業別，已建置完整的上下游產業鏈體系，極具國際競爭力，而食品製造業因食品和飲料的需求穩定增長，持續吸引廠商投資設廠。

高雄市工廠登記家數



資料來源：經濟部商業司

(<https://gcis.nat.gov.tw/mainNew/subclassNAction.do?method=list&pk=982>)

行業別	工廠登記家數(家、%)						
	111年 第2季	111年 第3季	111年 第4季	112年 第1季	112年 第2季	112Q2 環比	112Q2 同比
製造業總計	7,839	7,868	7,910	7,916	7,951	0.44	1.43
食品製造業	901	902	915	918	924	0.65	2.55
飲料製造業	60	61	62	64	64	0.00	6.67
菸草製造業	0	0	0	0	0	N/A	—
紡織業	92	92	93	94	95	1.06	3.26
成衣及服飾品製造業	40	40	40	42	42	0.00	5.00
皮革、毛皮及其製品製造業	22	22	22	22	22	0.00	0.00
木竹製品製造業	152	151	151	151	151	0.00	-0.66
紙漿、紙及紙製品製造業	100	100	101	103	103	0.00	3.00
印刷及資料儲存媒體複製業	98	97	97	93	94	1.08	-4.08
石油及煤製品製造業	36	36	35	35	34	-2.86	-5.56
化學原材料、肥料、氮化合物、塑橡膠原料及人造纖維製造業	169	169	167	168	169	0.60	0.00
其他化學製品製造業	309	307	309	312	310	-0.64	0.32
藥品及醫用化學製品製造業	19	19	19	19	19	0.00	0.00
橡膠製品製造業	130	131	130	129	128	-0.78	-1.54
塑膠製品製造業	463	472	475	472	476	0.85	2.81
非金屬礦物製品製造業	233	237	235	233	233	0.00	0.00
基本金屬製造業	355	355	355	354	353	-0.28	-0.56
金屬製品製造業	2,495	2,504	2,525	2,540	2,566	1.02	2.85
電子零組件製造業	154	154	156	153	155	1.31	0.65
電腦、電子產品及光學製品製造業	110	114	116	117	116	-0.85	5.45
電力設備及配備製造業	244	239	241	238	241	1.26	-1.23
機械設備製造業	1,052	1,061	1,064	1,061	1,062	0.09	0.95
汽車及其零件製造業	170	170	170	170	170	0.00	0.00
其他運輸工具及其零件製造業	181	180	180	180	180	0.00	-0.55
家具製造業	93	94	94	92	92	0.00	-1.08
其他製造業	161	161	158	156	152	-2.56	-5.59

註：「—」表示無數值或數值無統計。資料來源：經濟部商業司(<https://gcis.nat.gov.tw/mainNew/subclassNAction.do?method=list&pk=982>)

不動產價格

住宅價格指數

✓ 最新數據：

- 112 年第 2 季高雄市住宅價格指數 132.73。

✓ 增減情形：

- 112 年第 2 季高雄市住宅價格指數相較 112 年第 1 季成長 1.97%(環比)。
- 相較 112 年第 2 季成長 4.45%(同比)。觀察六都住宅價格指數，均呈現小幅上漲趨勢。然而，受國內外經濟成長走緩、央行逐步升息及《平均地權條例》修法等因素影響，買方普遍持保守觀望的態度。在過往 4 季，房價漲勢明顯收斂趨緩，自 111 年第 3 季漲幅高點 14.04%，降至本季 4.45%，下修幅度最為明顯。

112 年第 2 季 住宅價格指數	高雄市	臺北市	新北市	桃園市	臺中市	臺南市
環比(%)	1.97	1.03	1.03	1.97	1.66	0.52
同比(%)	4.45	1.38	5.11	6.23	6.02	5.02

高雄市與其他城市之住宅價格指數



資料來源：內政部不動產資訊平台(<https://pip.moi.gov.tw/V3/Z/SCRZ0207.aspx>)

買賣契約價格平均單價水準

✓ 最新數據：

- 112年第2季高雄市買賣契約價格平均單價水準(不分建物類別)每坪23.51萬元。

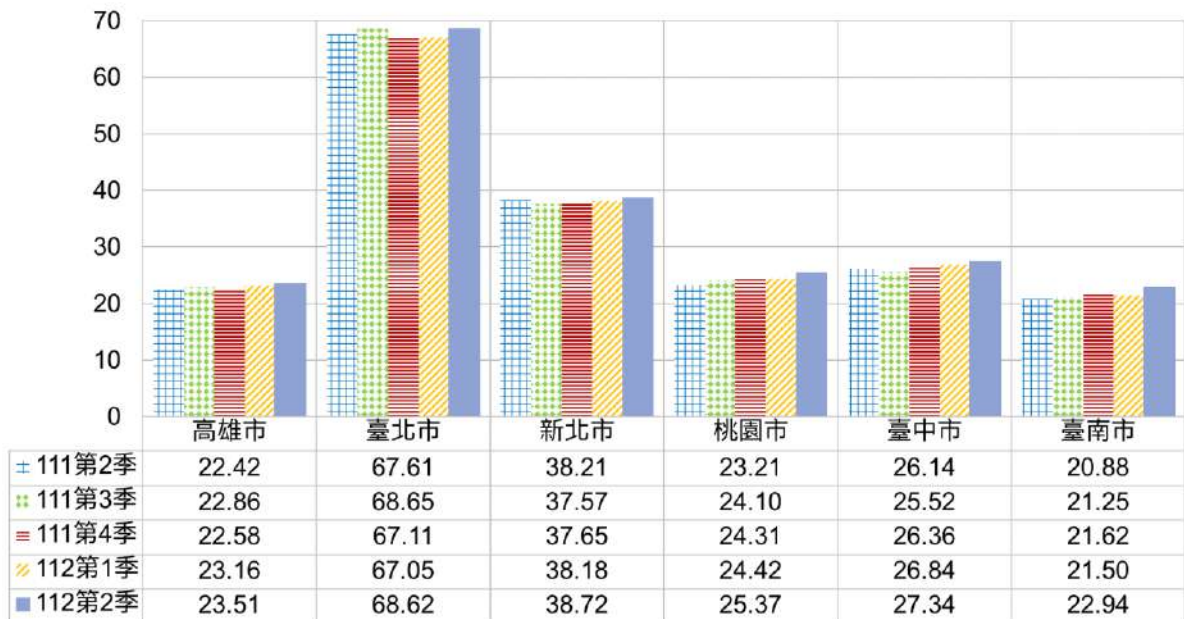
✓ 增減情形：

- 112年第2季高雄市買賣契約價格平均單價相較112年第1季增加1.51%(環比)。
- 112年第2季高雄市買賣契約價格平均單價相較111年第2季成長4.86%(同比)。受到受通膨、升息壓力及《平均地權條例》等政策影響，導致房市買氣下降，整體交易量縮。然而，由於營建成本持續高漲，持續墊高當地房價表現。

112年第2季 買賣契約價格平均 單價水準	高雄市	臺北市	新北市	桃園市	臺中市	臺南市
環比(%)	1.51	2.34	1.41	3.89	1.86	6.70

同比(%)	4.86	1.49	1.33	9.31	4.59	9.87
-------	------	------	------	------	------	------

高雄市與其他城市之買賣契約價格平均單價水準(萬/坪)



資料來源：內政部不動產資訊平台(<https://pip.moi.gov.tw/V3/E/SCRE0301.aspx>)

房價所得比

✓ 最新數據：

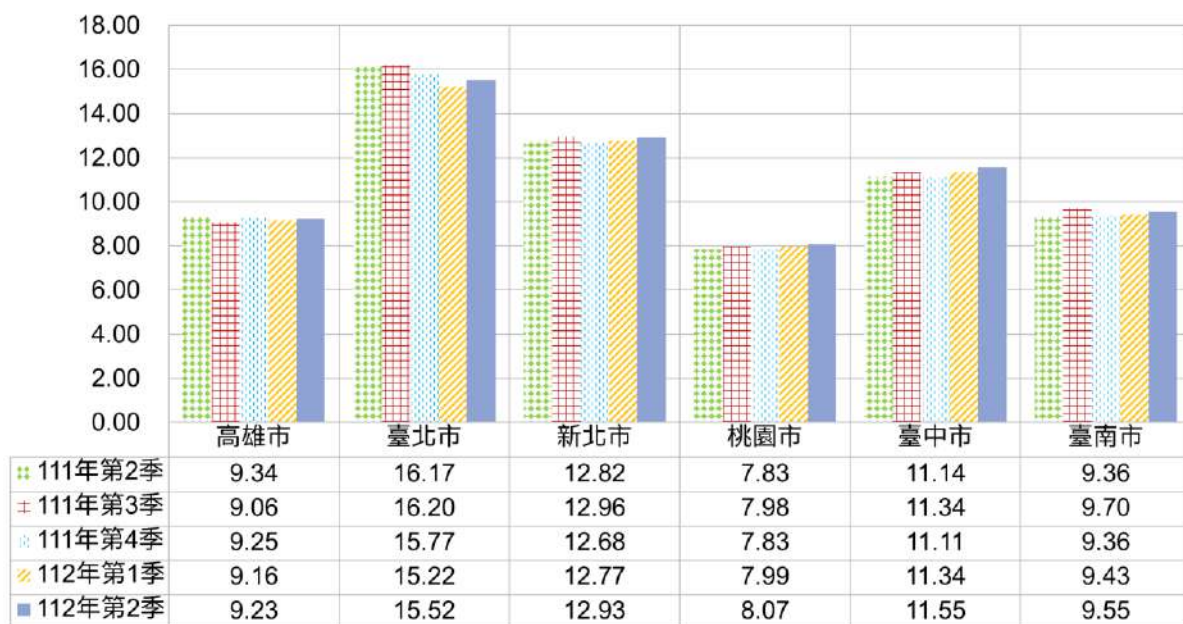
- 112 年第 2 季高雄市房價所得比為 9.23 倍，意味高雄市民需花 9.23 年的可支配所得才可購得一戶中位數總價住宅。
- 六都中，臺北市房價所得比 15.52 倍，仍是最高的城市，其次為新北市 12.93 倍、臺中市 11.55 倍。

✓ 增減情形：

- 112 年第 2 季高雄市房價所得比相較 112 年第 1 季成長 0.76%(環比)。
- 112 年第 2 季高雄市房價所得比相較 111 年第 2 季減少 1.18%(同比)。自 109 年第 3 季以來，首次呈現年變動下降。儘管房價上漲和利率的上升力道仍然顯著，並大於所得的增加，導致房貸負擔仍沈重，從目前的趨勢來看，民眾購屋壓力已經開始減輕。

112年第2季 房價所得比	高雄市	臺北市	新北市	桃園市	臺中市	臺南市
所得比	9.23	15.52	12.93	8.07	11.55	9.55
環比(%)	0.76	1.97	1.25	1.00	1.85	1.27
同比(%)	-1.18	-4.02	0.86	3.07	3.68	2.03

高雄市與其他城市之房價所得比(倍)



資料來源：內政部不動產資訊平台(<https://pip.moi.gov.tw/V3/Z/SCRZ0207.aspx>)

參、特色優勢

高雄市產經獨有特色情勢

焦點指標

觀光旅遊(112年第2季)		
觀光旅館住房率	觀光旅館住客總人數	觀光遊憩區旅遊人次
53.80% (同比+ 25.93 百分點)	343,341 人 (同比+ 103.34 %)	12,111,472 人次 (同比+ 47.69 %)
因疫情趨緩旅遊人潮湧現，高市府舉辦的系列觀光活動及知名歌手演唱會，成功吸引國內外遊客，刺激旅遊及相關產業發展。		
交通運輸(112年第2季)		
高鐵左營站 出站人次	高雄港總貨物 吞吐量	高雄國際機場 總貨運量
2,414,729 人次 (同比+ 82.10 %)	26,547,979 公噸 (同比- 14.25 %)	10,238 噸 (同比- 10.37 %)
高雄高鐵左營站旅客人次同比大幅增長，反映疫情趨緩後旅遊需求的恢復。然而受全球經濟放緩及市場需求低迷影響，總運量和裝載量受限。		
園區發展		
高雄科技產業園區營業額 (112年1~6月)	南科高雄園區營業額 (112年第2季)	
1,748.18 億元 (同比- 10.09 %)	146.68 億元 (同比- 5.82 %)	
高雄科技產業園區營收下滑，因終端消費產品需求持續疲弱，抑制製造業生產動能。南部科學園區因市場需求疲軟，廠商持續庫存調整，營收表現呈現衰退。		

觀光旅遊概況

觀光旅館住客總人數及住房率

✓ 最新數據：

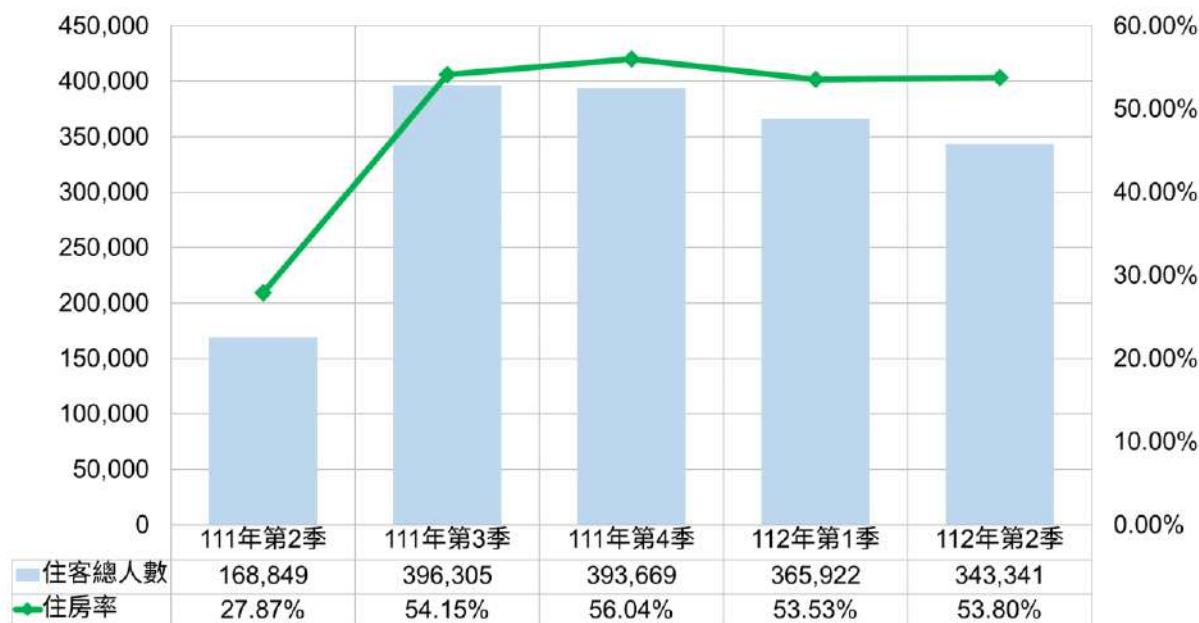
- 根據交通部觀光局統計，高雄市觀光旅館包括承攜行旅高雄六合館、高雄圓山大飯店、高雄國賓大飯店、漢來大飯店、高雄福華大飯店、麗尊大酒店、義大皇家酒店、寒軒國際大飯店、高雄萬豪酒店、福容大飯店高雄、晶英國際行館等共 11 家，112 年第 2 季高雄市觀光旅館住房率 53.80%，住客總人數 343,341 人。
- 以住客國籍別來看，外籍旅客包括日本、中國大陸、港澳、韓國、新加坡、馬來西亞、其他亞洲地區、歐洲、紐澳、北美、其他地區等，合計為 66,596 人，占住客總人數比重 19.40%，本國籍旅客為 276,745 人，占住客總人數比重 80.60%。

✓ 增減情形：

- 112 年第 2 季高雄市觀光旅館住客總人數相較 112 年第 1 季減少 6.17%(環比)，相較 111 年第 2 季上升 103.34%(同比)。
- 112 年第 2 季觀光旅館住房率相較 112 年第 1 季增加 0.27 百分點(環比)，相較 111 年第 2 季上升 25.93 百分點(同比)。因應疫後觀光復甦，高市府推出一系列精采活動成功吸引人潮，例如那瑪夏賞螢季、駁二派對、大港開唱等活動，期間加上多位知名歌手辦演唱會，不僅提升高雄旅宿業住房率，也帶動鄰近商圈觀光產值。

112年第2季 高雄市觀光旅遊	住房率	住客總人數
環比	0.27 百分點	-6.17%
同比	25.93 百分點	103.34%

高雄市觀光旅館住客人數及住房率



資料來源：高雄市統計資訊網-公務統計報表(<https://kcgdg.kcg.gov.tw/KcgStatWebNew/Page/kcg08.aspx>)、交通部統計查詢網-觀光統計(<https://stat.motc.gov.tw/mocdb/stmain.jsp?sys=100>)

高雄市112年第2季觀光旅館外籍住客人數分布



資料來源：高雄市統計資訊網-公務統計報表
(<https://kcgdg.kcg.gov.tw/KcgStatWebNew/Page/kcg08.aspx>)

主要觀光遊憩區旅遊人次

✓ 最新數據：

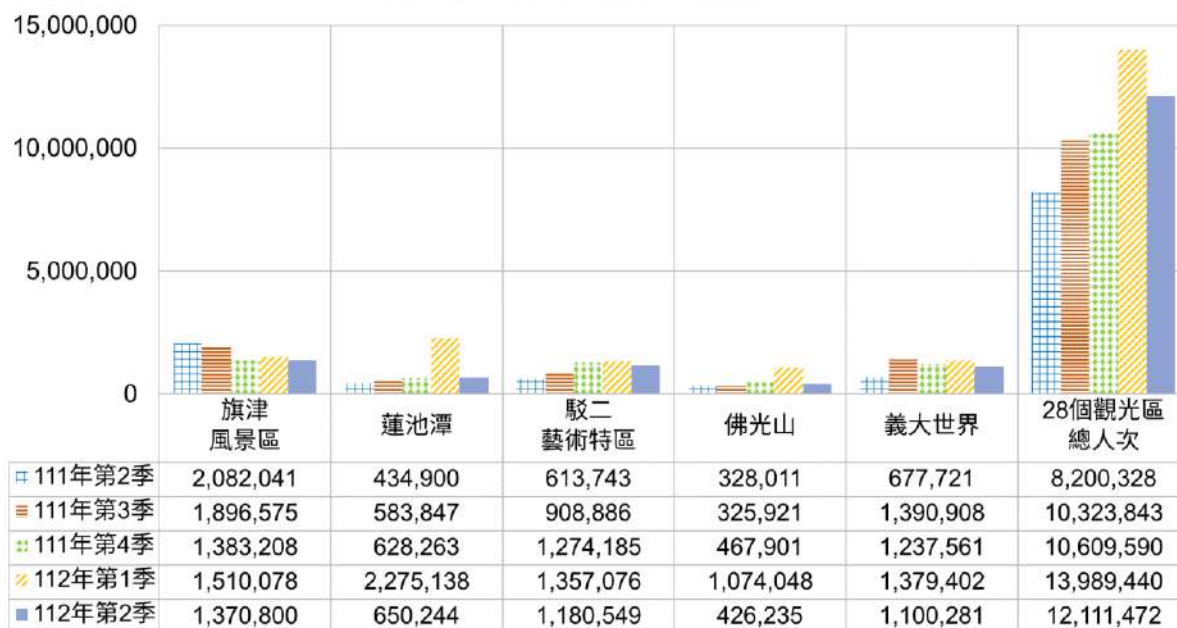
- 112 年第 2 季高雄市主要觀光遊憩區遊客總人次 12,111,472 人次。
- 依照觀光遊憩區景點分析，以旗津風景區 1,370,800 人次最多，其次為駁二藝術特區 1,180,549 人次，義大世界 1,100,281 人次。

✓ 增減情形：

- 112 年第 2 季高雄市主要觀光遊憩區遊客總人次相較 112 年第 1 季減少 13.42%(環比)，相較 111 年第 2 季成長 47.69%(同比)。疫情趨解封，民眾出遊意願提高，高雄市政府也積極舉辦各式特色活動，吸引遊客。
- 依照觀光遊憩區景點分析，相較 111 年第 2 季(同比)，主要景點多呈現正成長。因去年同期適逢本土疫情爆發，基期較低，其中，駁二藝術特區因 4 月舉辦大港開唱，加上清明連假假期較去年同期多 2 天，使得人次增加 92.35%；蓮池潭、義大世界、佛光山，因疫情趨緩旅遊人潮湧現，遊客人次分別成長 49.52%、62.35%、29.95%。然而，去年旗津推出振興觀光等一系列活動，墊高基期，減少 34.16%。

112 年第 2 季 高雄市主要觀光 遊憩區遊客人次	旗津 風景區	蓮池潭	駁二 藝術 特區	佛光山	義大 世界	總人次
環比(%)	-9.22	-71.42	-13.01	-60.32	-20.23	-13.42
同比(%)	-34.16	49.52	92.35	29.95	62.35	47.69

高雄市主要觀光遊憩區遊客人次



資料來源：高雄市統計資訊網-公務統計報表

(<https://kcgdg.kcg.gov.tw/KcgStatWebNew/Page/kcg08.aspx>)

交通運輸概況

✚ 高鐵左營站出站人次

✓ 最新數據：

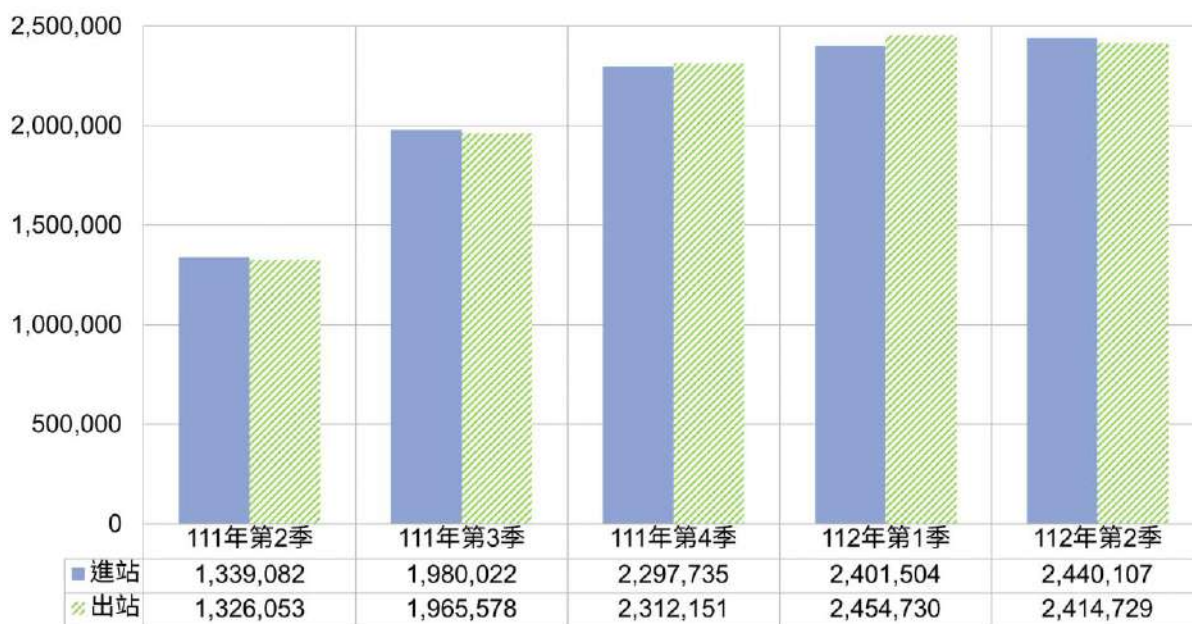
- 112 年第 2 季高雄高鐵左營站進站 2,440,107 人次、出站 2,414,729 人次。

✓ 增減情形：

- 112 年第 2 季高雄高鐵左營站進站、出站人次相較 112 年第 1 季分別增加 1.61%、減少 1.63%(環比)；相較 111 年第 2 季，分別增加 82.22%、82.10%(同比)。隨著疫情逐漸趨緩，加上節慶和假期帶動的旅遊需求。隨著大型活動的舉辦和疫後旅遊的復甦，高鐵旅運量顯著回升，展現了解封後的商機。

112 年第 2 季 高速鐵路左營站 旅客人次	進站	出站
環比(%)	1.61	-1.63
同比(%)	82.22	82.10

高速鐵路左營進站出站旅客人次



資料來源：交通部統計查詢網-高鐵統計

(<https://www.motc.gov.tw/ch/home.jsp?id=578&parentpath=0,6>)

高雄港總貨物吞吐量

✓ 最新數據：

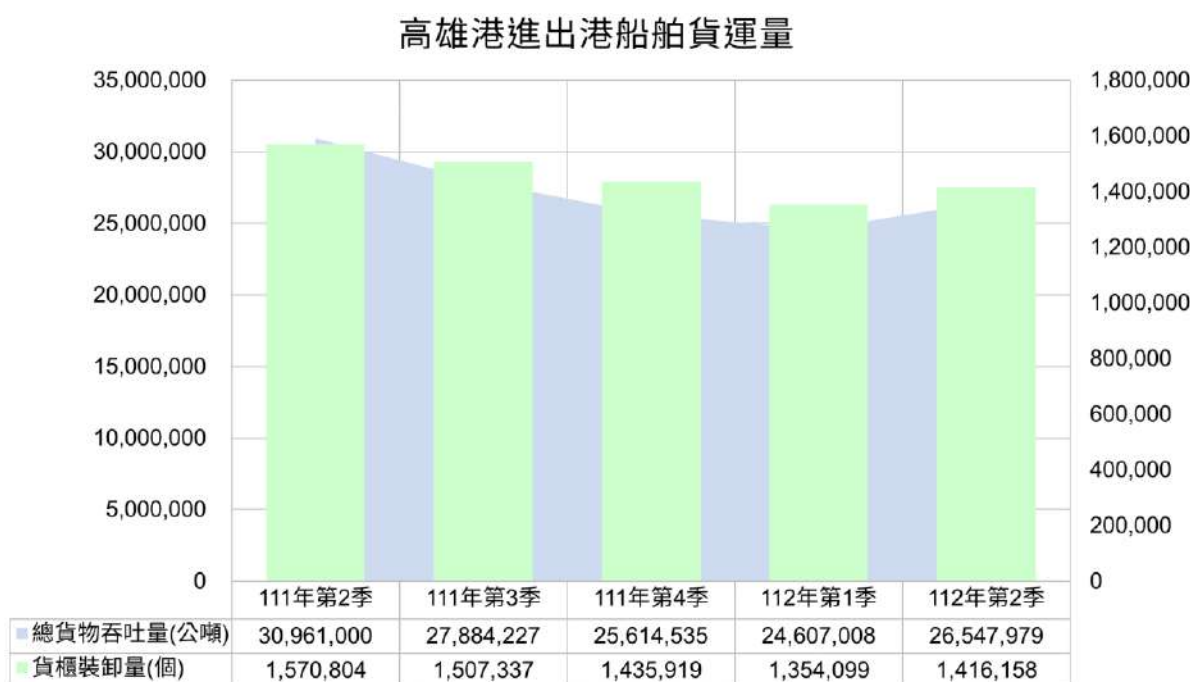
- 112 年第 2 季高雄港總貨物吞吐量 26,547,979 公噸，112 年第 2 季貨櫃裝卸量 1,416,158 個貨櫃。

✓ 增減情形：

- 112 年第 2 季高雄港的總貨物吞吐量相較 112 第 1 季增加 7.89%(環比)，相較 111 年第 2 季衰退 14.25%(同比)；112 年第 2 季高雄港的貨櫃裝卸量相較 112 第 1 季增加 4.58%(環比)，相較 111 年第 2 季衰退 9.85%(同

比)。主要受全球經濟成長放緩，致生產和消費下降，進而影響運價和航運市場，出口貨量表現受抑。

112 年第 2 季 高雄港貨運量	總貨物吞吐量	貨櫃裝卸量
環比(%)	7.89	4.58
同比(%)	-14.25	-9.85



資料來源：交通部統計查詢網-水運港埠統計

(<https://stat.motc.gov.tw/mocdb/stmain.jsp?sys=100>)

✚ 高雄國際機場總貨運量

✓ 最新數據：

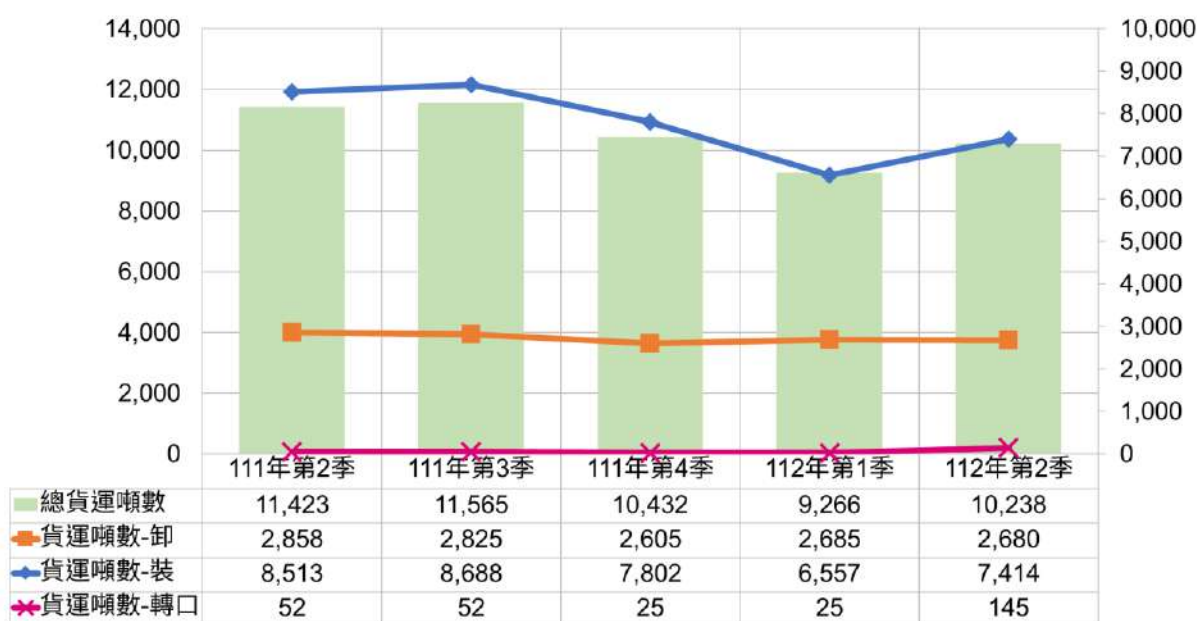
- 112 年第 2 季高雄國際機場總貨運量 10,238 公噸。
- 從貨運噸數裝卸分析，卸/進口的占比 26.18%，裝/出口的占比 72.42%，轉口占比 1.42%。

✓ 增減情形：

- 112 年第 2 季高雄國際機場總貨運量相較 112 年第 1 季增加 10.49%(環比)；相較 111 年第 2 季減少 10.37%(同比)。相較於疫情爆發前的 108 相比年，高雄的航點恢復超過 5 成，航班恢復率近 6 成，儘管航運活動有所恢復，但受到全球經濟放緩和市場需求低迷的影響，總運量和裝載量仍然受限。

112 年第 2 季 高雄國際機場 貨運量	貨運噸數-卸	貨運噸數-裝	貨運噸數-轉口	總貨運噸數
環比(%)	-0.19	13.07	480.00	10.49
同比(%)	-6.23	-12.91	178.85	-10.37

高雄國際機場貨運量



資料來源：交通部統計查詢網-航空統計

(<https://stat.motc.gov.tw/mocdb/stmain.jsp?sys=100>)

園區發展概況

高雄科技產業園區營業額²

✓ 最新數據：

- 112 年 1~6 月高雄科技產業園區營業額合計為 1,748.18 億元，占全台科技產業園區 75.59%。其中，楠梓科技園區 1,318.44 億元、前鎮科技園區 307.53 億元、高雄軟體園區 49.48 億元、臨廣科技園區 71.80 億元、成功物流園區 0.93 億元。

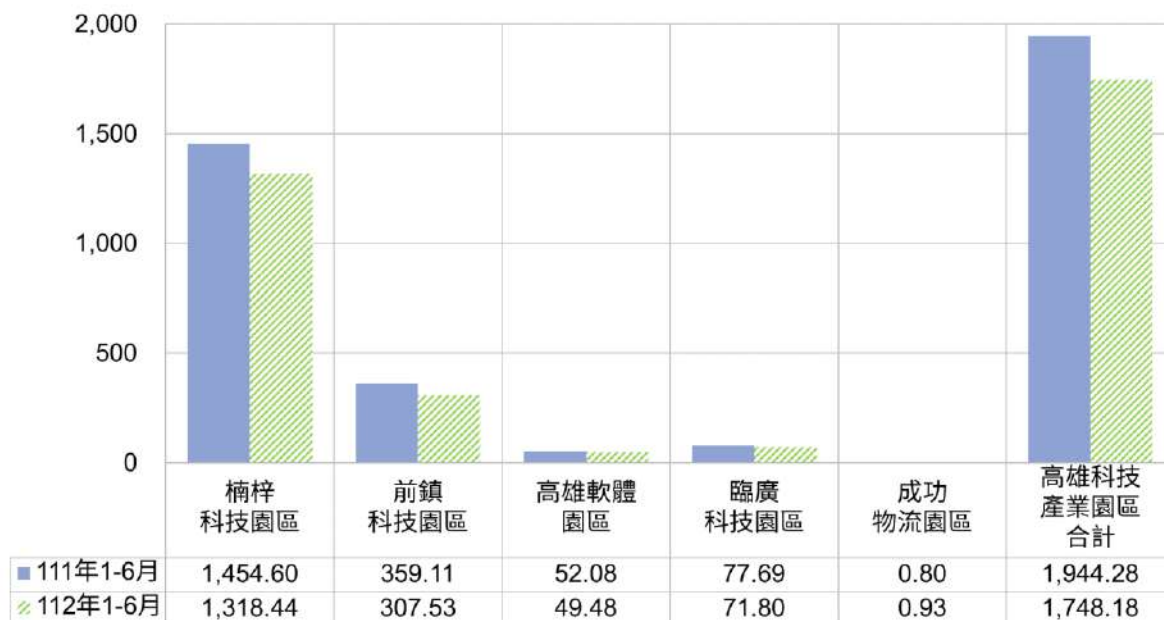
✓ 增減情形：

- 112 年 1~6 月高雄科技產業園區營業額相較 111 年 1~6 月減少 10.09%(同比)，各個園區普遍面臨衰退。其中，全球半導體封測業重要基地的楠梓園區，受全球經濟景氣未明，以及中國大陸經濟狀況持續低迷，終端產品需求疲弱，半導體業者持續庫存調整，營收下滑 9.36%；以 LCD、LED 為主的前鎮科技園區、臨廣園區分別下滑 14.36%、7.58%，因電子終端產品需求趨緩，產能利用率下滑的影響，整體營收表現衰退；高雄軟體園區，因全球經濟前景不確定，廠商持續去化庫存，對軟體服務的需求減少，營收下滑 5.00%。成功物流園區是唯一呈現正成長，除了採用專業化的智慧物流設備，以及物流業在線上購物平台快速發展外，疫後隨著外國旅客人數增加，內需零售與餐飲消費之商品需求也隨之提高，持續帶動業務量提升，營收增加 15.59%。

²「科技產業園區設置管理條例」已於 110 年 2 月 3 日奉總統公布，加工出口區正式更名為「科技產業園區」；經濟部科技產業園區營業額以每兩個月為一期，於雙數月發布上一期資料，112 年第 2 季季報呈現該項指標為 1~6 月數據資料。

112年1~6月 高雄科技產業園 區營業額	楠梓園區	前鎮園區	高軟園區	臨廣園區	成功物流 園區	總營業額
同比(%)	-9.36	-14.36	-5.00	-7.58	15.59	-10.09

高雄科技產業園區營業額(億元)



資料來源：經濟部科技產業園區統計

(<https://www.epza.gov.tw/formdownload.aspx?pageid=16b59ec638cb4cd4>)

南科高雄園區營業額

✓ 最新數據：

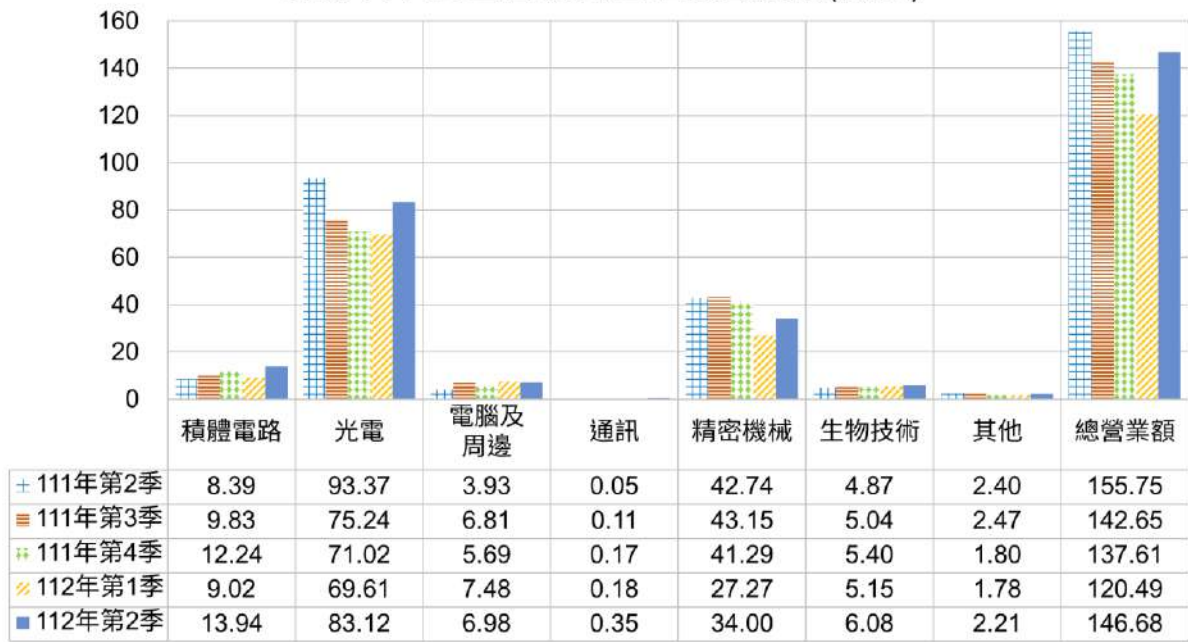
- 112年第2季南部科學園區之高雄園區產業營業額總計為146.68億元，產業包括積體電路、光電、電腦及周邊、精密機械、生物技術及其他等產業，各產業營業額以光電產業83.12億元最高，次為精密機械產業34.00億元、積體電路產業13.94億元、電腦及周邊產業6.98億元、生物技術產業6.08億元、其他產業2.21億元。
- 觀察各產業營業額占南科園區同類產業總營業額之比重，以電腦及周邊產業占比最高41.65%，其次為精密機械產業占比最高25.47%，其他產業占比19.93%、生物技術產業占比19.56%、光電產業占比18.70%。

✓ 增減情形：

- 112 年第 2 季南部科學園區之高雄園區產業營業額相較 112 年第 1 季增加 21.74%(環比)；相較於 111 年第 2 季減少 5.82%(同比)，顯示多數產業呈現衰退趨勢。光電產業減少 10.98%，由於市場需求疲軟，終端品牌因庫存調節，導致面板價跌；精密機械產業減少 20.45%，受整體市場環境不佳和客戶庫存調整等影響；積體電路業增加 66.15%，因受惠 AI、5G、資料中心與車用電子等高速運算測試需求的穩健成長，推升廠商營收表現。此外，電腦及周邊產業增加 77.61%，儘管面臨全球經濟緊縮的挑戰，廠商透過優化產品結構，轉向高階製程應用，推升營收表現；通訊產業增加 600.00%，則因雲端及車用電子訂單出貨順暢，且客戶需求回溫。

112 年第 2 季 南科高雄園區 營業額	積體電路 產業	光電 產業	電腦及 周邊 產業	通訊 產業	精密 機械 產業	生物 技術 產業	其他 產業	總營業額
占南科該產業 比重(%)	0.59	18.70	41.65	0.52	25.47	19.56	19.93	4.78
環比(%)	54.55	19.41	-6.68	94.44	24.68	18.06	24.16	21.74
同比(%)	66.15	-10.98	77.61	600.00	-20.45	24.85	-7.92	-5.82

南部科學園區高雄園區產業營業額(億元)



資料來源：科技部統計資料庫-科學園區
(<https://wsts.nstc.gov.tw/STSWeb/main/Main.aspx>)

肆、指標資訊速報

經濟實力					
面向	指標	發布頻率 (季報時點)	季報 統計數據	與前一期 相較(環比)	與前一年同期 相較(同比)
物價	消費者物價指數 _(反)	月(112.4~6)	105.61	0.42% ↑	2.79% ↑
	營造工程物價指數 _(反)	月(112.4~6)	107.94	0.02% ↑	0.35% ↓
勞動	就業者(千人)	半年(112 上半年)	1,359	(不適與前半年相較)	0.74% ↑
	勞動力參與率(%)	半年(112 上半年)	59.0	(不適與前半年相較)	0.2 百分點 ↑
	失業率(%) _(反)	半年(112 上半年)	3.4	(不適與前半年相較)	0.3 百分點 ↓
	大專及以上就業比例(%)	半年(112 上半年)	54.67	(不適與前半年相較)	0.71 百分點 ↑
青年 育成	25-44 歲就業者占總就業者比重(%)	半年(112 上半年)	49.37	(不適與前半年相較)	0.7 百分點 ↓
	25-44 歲失業率(%) _(反)	半年(112 上半年)	3.9	(不適與前半年相較)	0.1 百分點 ↓
	大專畢業生全時平均工資(元)	年(112.4 調查 107~111 年畢業者)	43,522 (畢業 1~5 年)	(不適作環比分析)	(不適作同比分析)
所得	每戶可支配所得(元)	年(111)	1,035,378	(相同於同比資訊)	1.27% ↑
水電	工業用水量(百萬立方公尺)	年(110)	239.74	(相同於同比資訊)	18.73% ↓
	工業用電售電量(百萬度)	月(112.4~6)	4,623	6.29% ↑	6.66% ↓
	服務業用電售電量(百萬度)	月(112.4~6)	1,368	15.37% ↑	1.45% ↑

競爭能力					
面向	指標	發布頻率 (季報時點)	季報 統計數據	與前一期 相較(環比)	與前一年同期 相較(同比)
投資	僑外投資家數(家)	月(112.6 現存)	996	0.90% ↓	3.02% ↓
	僑外投資資本額(億元)	月(112.6 現存)	341.88	0.37% ↓	0.70% ↓
營利銷售	營利事業登記家數(家)	月(112.6 現存)	186,298	(不適作環比分析)	2.90% ↑
	營利事業銷售額(億元)	月(112.4~6)	17,407.85	(不適作環比分析)	9.28% ↓
工商登記	公司登記家數(家)	月(112.6 現存)	85,550	0.58% ↑	2.12% ↑
	公司登記資本額(億元)	月(112.6 現存)	22,694.64	0.54% ↑	2.89% ↑
	商業登記家數(家)	月(112.6 現存)	132,192	0.82% ↑	2.35% ↑
	商業登記資本額(億元)	月(112.6 現存)	283.87	1.02% ↑	3.03% ↑
	工廠登記家數(家)	月(112.6 現存)	7,951	0.44% ↑	1.43% ↑
不動產 價格	住宅價格指數	季(112 第 2 季)	132.73	1.97% ↓	4.45% ↑
	買賣契約價格平均單價水準(萬/坪)	季(112 第 2 季)	23.51	1.51% ↑	4.86% ↑
	房價所得比(倍) (反)	季(112 第 2 季)	9.23	0.76% ↑	1.18% ↓

特色優勢					
面向	指標	發布頻率 (季報時點)	季報 統計數據	與前一期 相較(環比)	與前一年同期 相較(同比)
觀光旅遊	觀光旅館住房率(%)	月(112.4~6)	53.80	0.27 百分點 ↑	25.93 百分點 ↑
	觀光旅館住客總人數(人)	月(112.4~6)	343,341	6.17% ↓	103.34% ↑
	主要觀光遊憩區旅遊人次(人次)	月(112.4~6)	12,111,472	13.42% ↓	47.69% ↑
交通運輸	高鐵左營站出站人次(人次)	月(112.4~6)	2,414,729	1.63% ↓	82.10% ↑
	高雄港總貨物吞吐量(公噸)	月(112.4~6)	26,547,979	7.89% ↑	14.25% ↓
	高雄國際機場總貨運量(噸)	月(112.4~6)	10,238	10.49% ↑	10.37% ↓
園區發展	高雄科技產業園區營業額(億元)	雙數月(112.1~6)	1,748.18	(不適作環比分析)	10.09% ↓
	南科高雄園區營業額(億元)	月(112.4~6)	146.68	21.74% ↑	5.82% ↓

伍、國際競爭力評比報告

報告名稱	發布機構	發布時間	排名	與上期報告 相較
全球協會型國際會議統計報告 (Statistics Report)	國際會議協會 (ICCA)	112/6	8	-
貨櫃港口績效指數 (Container Port Performance Index)	世界銀行(WB)與標 普全球共同市場 (S&P)	112/5	25	▼4

資料來源：

- International Congress and Convention Association
<https://www.iccaworld.org/>
- The Container Port Performance Index 2022
<https://openknowledge.worldbank.org/entities/publication/6a51b12c-77cd-4236-be5b-13e468fe0cca>

參考資料

行政院主計總處統計專區

<https://www.stat.gov.tw/lp.asp?ctNode=511&CtUnit=353&BaseDSD=7&mp=4>

科技部統計資料庫

<https://wsts.nstc.gov.tw/STSWeb/main/Main.aspx>

經濟部統計處

https://www.moea.gov.tw/Mns/dos/content/Content.aspx?menu_id=6989

經濟部商業司

<https://gcis.nat.gov.tw/mainNew/subclassNAction.do?method=list&pk=982>

經濟部經濟統計

https://www.moea.gov.tw/MNS/populace/content/ContentMenu.aspx?menu_id=32830

經濟部水利署工業用水統計

<https://wuss.wra.gov.tw/annuals.aspx>

經濟部科技產業園區統計

<https://www.epza.gov.tw/pagelist.aspx?pageid=f0e671c106cce8b8&nowid=67b7b6af9ee544f2>

台灣電力公司各縣市售電資訊

<https://www.taipower.com.tw/tc/page.aspx?mid=5554>

中小企業統計

<https://www.moeasmea.gov.tw/list-tw-2344>

財政部統計資料庫

<https://www.mof.gov.tw/htmlList/100>

財政部統計資料庫查詢

<http://web02.mof.gov.tw/njswww/WebMain.aspx?sys=100&funid=defjspf2>

投審會業務統計

https://www.moeaic.gov.tw/chinese/news_bsAn.jsp

勞動部勞動統計查詢網

https://statfy.mol.gov.tw/statistic_DB.aspx

內政部營建統計

<https://www.cpami.gov.tw/>

內政部不動產資訊平台

<https://pip.moi.gov.tw/V3/Z/SCRZ0207.aspx>

科學工業園區統計資料

<http://www.asip.org.tw/content.php?catid=93>

縣市政府統計資料庫

<http://statdb.dgbas.gov.tw/pxweb/dialog/statfile9.asp>

高雄市經濟發展局

<https://edbkcg.kcg.gov.tw/>

高雄市統計資訊網

<https://kcgdg.kcg.gov.tw/StatWebRWD/Page/>

高雄市政府統計資料庫

<https://pxweb.kcg.gov.tw/pxweb2007p/dialog/>

臺北市政府統計資料庫

<https://statdb.dbas.gov.taipei/pxweb2007-tp/dialog/statfile9.asp>

臺北產經資訊網經濟觀測站

https://www.taipeiecon.taipei/econ_obs_list.aspx?&SiteID=-1&MmmID=3001&CatID=1

新北市政府統計資料庫

https://oas.bas.ntpc.gov.tw/BAS/pxweb/dialog/statfile9_n.asp

臺中市政府統計資料庫(主計處)

<https://govstat.taichung.gov.tw/DgbasWeb/index.aspx>

桃園市政府統計資料庫(主計處)

<https://dbas.tycg.gov.tw/home.jsp?id=47&parentpath=0,13>

臺南市政府統計資料庫

<https://tainan.dgbas.gov.tw/StatWebRWD/Page/Default.aspx>