

108 年經濟發展局經濟統計指標分析

摘 要

- 一、108 年底本市公司行號家數達 20 萬 3,915 家，公司登記現有家數 81,752 家(成長率-5.61%)，商業登記現有家數 122,163 家(成長率 1.60%)，新設立公司登記家數 4,341 家(成長率-2.25%)
- 二、108 年底本市現有公司登記資本額為 2,068,672 百萬元(成長率 -0.44%)，現有商業登記資本額為 25,827 百萬元(成長率 1.72%)，新設立公司登記資本額為 12,532 百萬元(成長率 -78.47%)，新設立商業登記資本額為 825 百萬元(成長率 6.79%)
- 三、108 年底本市營利事業家數為 167,495 家(成長率 1.97%)，營利事業銷售額 4 兆 6,863 億元(成長率-2.59%)，產業結構以製造業與批發及零售業為主，兩者合計銷售額佔 75.30%
- 四、108 年底本市人口數 2,773,198 人，較去年底減少 335 人
- 五、108 年底本市工廠登記家數計有 7,632 家，較去年底增幅 1.22%
- 六、108 年底本市失業率為 3.7%，和去年同期相同

撰 稿：王 振 安

中 華 民 國 109 年 7 月

壹、前言

高雄位居亞洲交通重要樞紐，為南台灣重要門戶，並且具有完整產業聚落及供應鏈，為掌握本市產業發展趨勢，本分析以 108 年本局公務統計報表為主軸，爰引相關產經數據，以客觀的統計方法分析資料，期供本局作為推動永續經濟發展策略之參考，俾提升統計支援決策效能。

貳、經濟統計指標

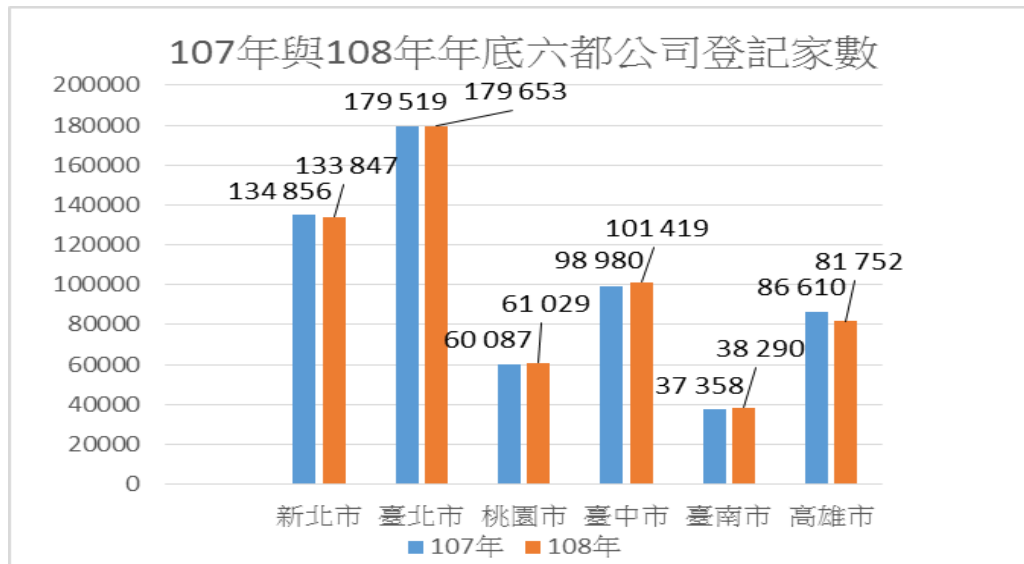
一、108 年底本市公司行號家數達 20 萬 3,915 家，公司登記現有家數 81,752 家（成長率-5.61%），商業登記現有家數 122,163 家（成長率 1.60%），新設立公司登記家數 4,341 家（成長率 -2.25%）

截至 108 年底止，設址於本市的公司行號家數達 20 萬 3,915 家，六都中排名第四，較 107 年的 20 萬 6,851 家，減少 2,936 家，呈遞減趨勢。其中，公司登記現有家數計 81,752 家，較 107 年底 86,610 家成長-5.61%，成長率六都中排名第六，而行業別組成以製造業 18,669 家最多，佔 22.84%，其次為營建工程業 15,895 家，佔 19.44%；商業登記現有家數計 122,163 家，較 107 年底 120,241 家成長 1.60%，成長率六都中排名第四，而行業別組成以批發及零

售業 69,614 家最多，佔 57.04%，其次為住宿及餐飲業 12,175 家，佔 9.98%。

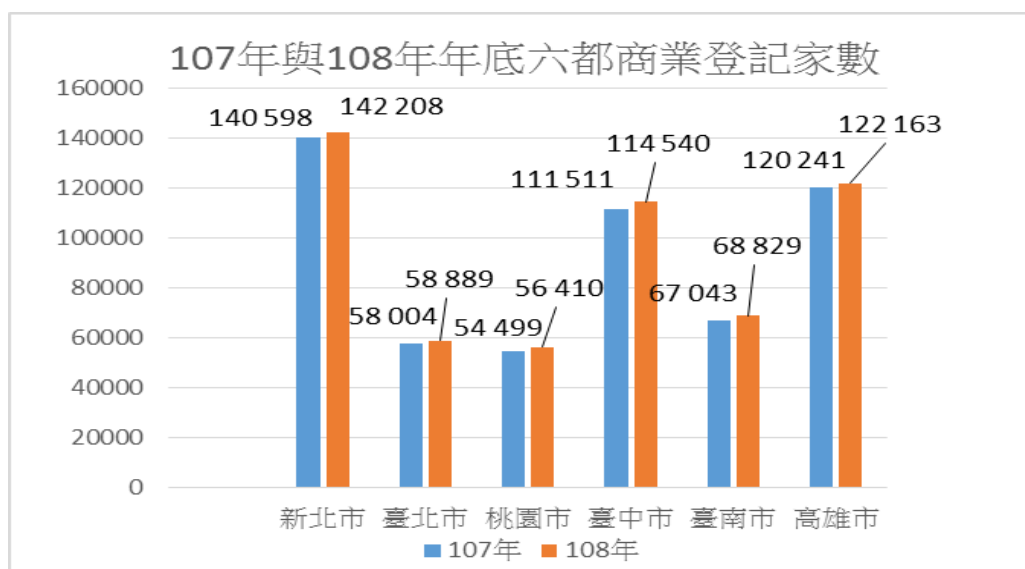
與 107 年相比，108 年新設立公司登記家數六都中除台中及台南市，其餘均呈現衰退狀態，全台新設立公司登記家數亦從 107 年 42,695 家，衰退至 108 年 41,870 家，成長率-1.93%。以高雄市而言，108 年新設立公司登記家數計 4,341 家，較 107 年的 4,441 家減少 100 家，成長率-2.25%，六都中排名第四，次於新北市-2.97% 及台北市-3.33%。

圖一：107 年與 108 年年底六都公司登記家數



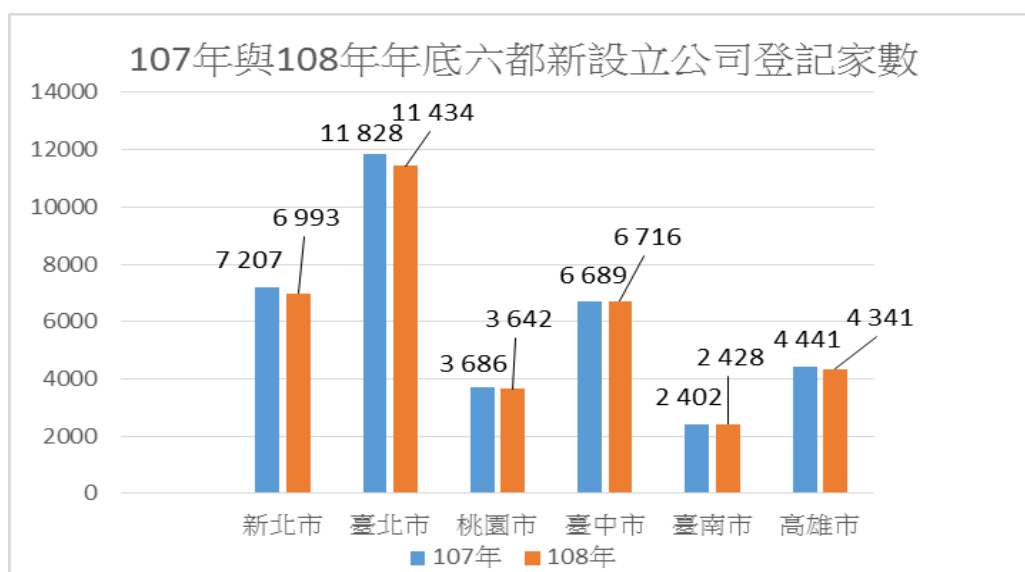
資料來源：經濟部商業司

圖二：107 年與 108 年年底六都商業登記家數



資料來源：經濟部商業司

圖三：107 年與 108 年年底六都新設立公司登記家數



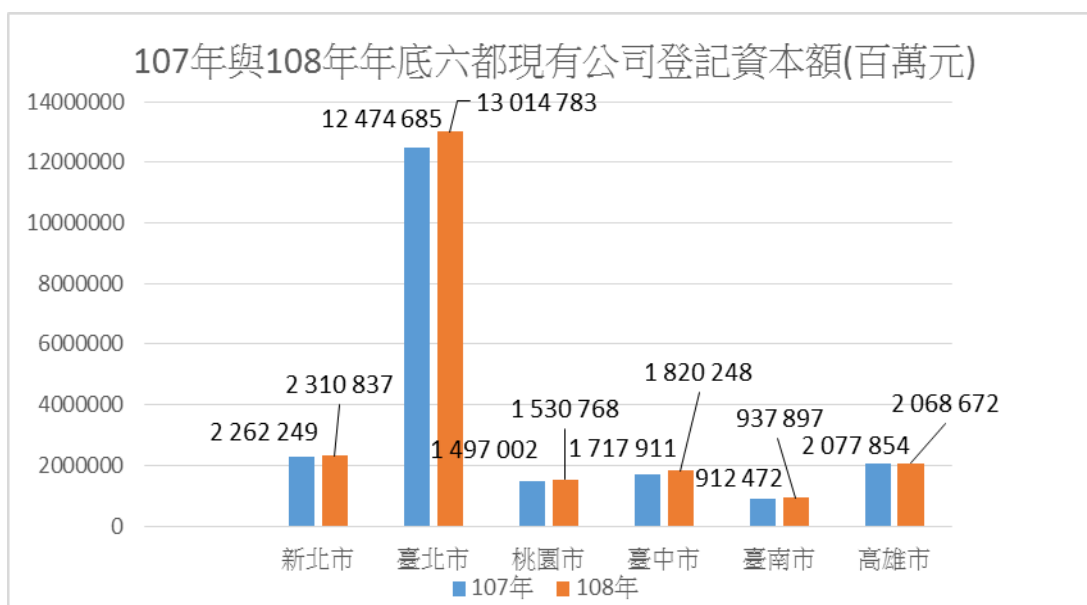
資料來源：經濟部商業司

二、108 年底本市現有公司登記資本額為 2,068,672 百萬元（成長率 -0.44%），現有商業登記資本額為 25,827 百萬元（成長率 1.72%），新設立公司登記資本額為 12,532 百萬元（成長率 -78.47%），新設立商業登記資本額為 825 百萬元（成長率 6.79%）

108 年底本市現有公司登記資本額為 2,068,672 百萬元，較 107 年底 2,077,854 百萬元減少 9,183 百萬元，成長 -0.44%，成長率六都中排名第六；108 年底本市現有商業登記資本額為 25,827 百萬元，較 107 年底 25,392 百萬元增加 436 百萬元，成長 1.72%，成長率六都中排名第三；108 年底本市新設立公司登記資本額為 12,532 百萬元，較 107 年底 58,202 百萬元減少 45,670 百萬元，成長 -78.47%，成長率六都中排名第六；108 年底本市新設立商業登記資本額為 825 百萬元，較 107 年底 772 百萬元增加 52 百萬元，成長 6.79%，成長率六都中排名第一。

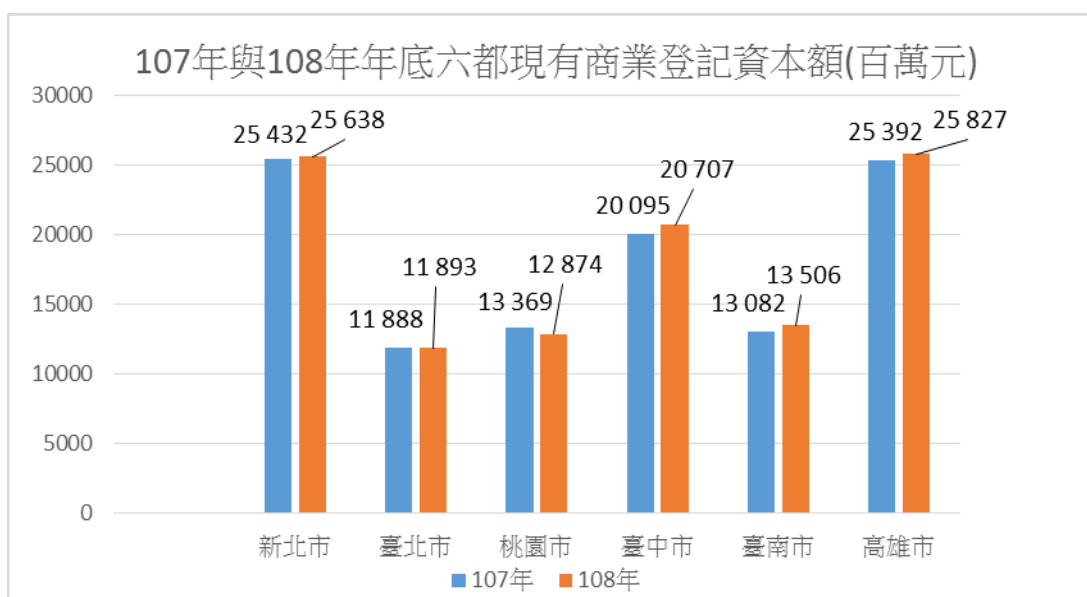
依組成行業別分析，在現有資本額中，108 年底本市公司登記以「製造業」941,986 百萬元最多，佔 45.54%；其次為「金融及保險業」214,180 百萬元，佔 10.35%；本市商業登記則以「批發及零售業」12,425 百萬元最多，佔 48.11%，其次為「營造業」5,998 百萬元，佔 23.23%。

圖四：107 年與 108 年年底六都現有公司登記資本額



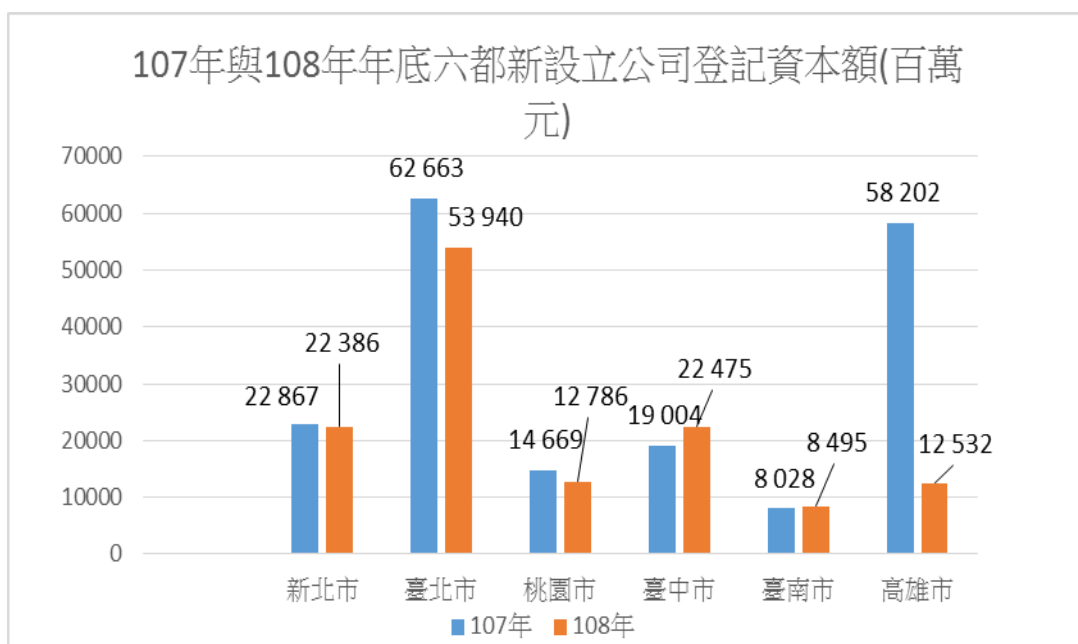
資料來源：經濟部商業司

圖五：107 年與 108 年年底六都現有商業登記資本額



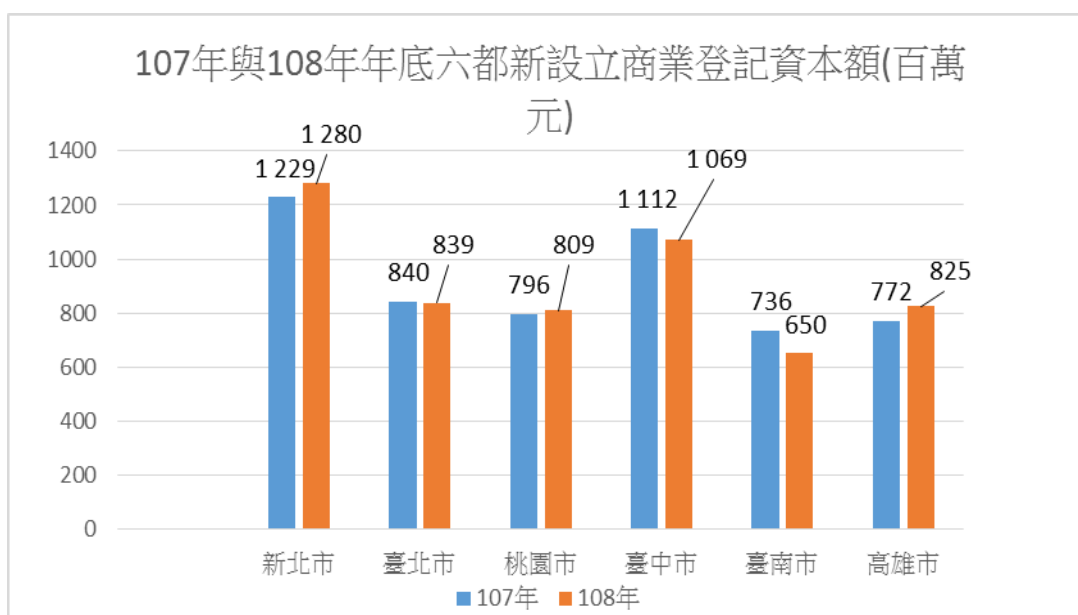
資料來源：經濟部商業司

圖六：107 年與 108 年年底六都新設立公司登記資本額



資料來源：經濟部商業司

圖七：107 年與 108 年年底六都新設立商業登記資本額



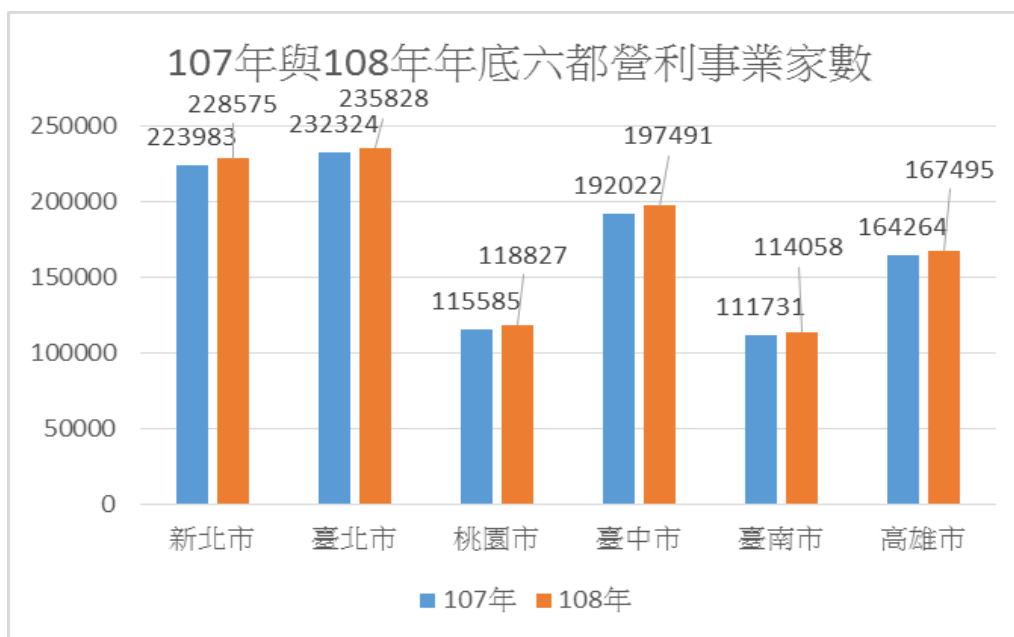
資料來源：經濟部商業司

三、108 年底本市營利事業家數為 167,495 家（成長率 1.97%），營利事業銷售額 4 兆 6,863 億元（成長率-2.59%），產業結構以製造業與批發及零售業為主，兩者合計銷售額佔 75.30%

108 年底本市營利事業家數為 167,495 家，與 107 年底 164,264 家相比成長 1.97%，成長率六都排名第五；108 年本市營利事業銷售額達 4 兆 6,863 億元，與 107 年 4 兆 8,109 億元相比成長-2.59%，成長率六都排名第六。本市營利事業家數成長率前三大行業別為電力及燃氣供應業（20.54%）、教育業（17.57%）、藝術、娛樂及休閒服務業（9.83%），而營利事業銷售額成長率前三大行業別為不動產業（20.79%）、藝術、娛樂及休閒服務業（13.22%）、農林漁牧業（9.95%）。

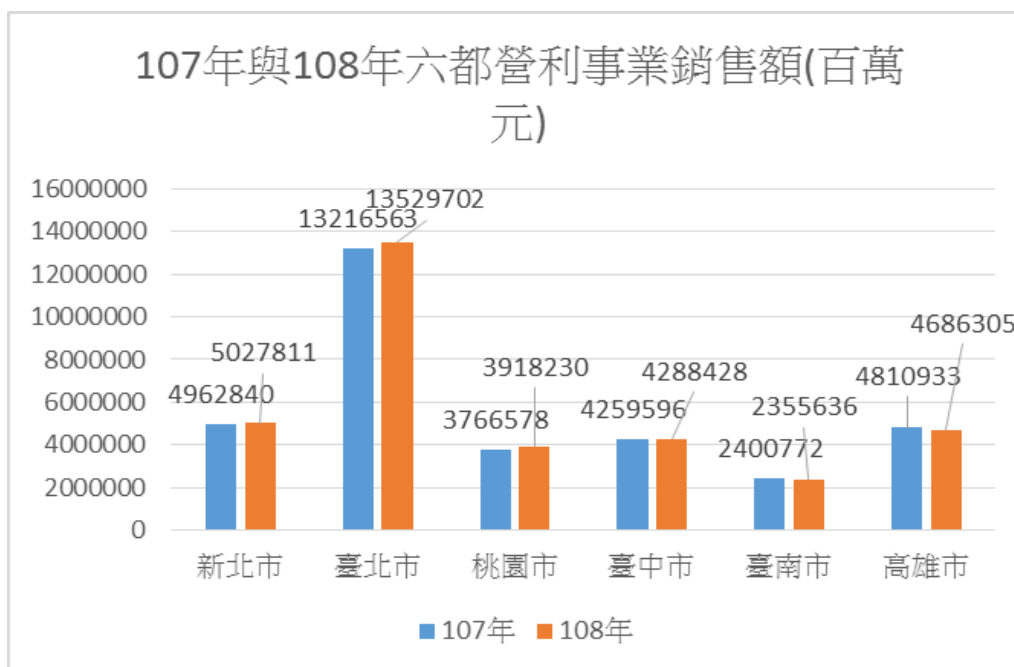
依產業結構來看，108 年本市營利事業銷售額以製造業為大宗，銷售額 1 兆 9,511 億元，佔 41.63%，其次為批發及零售業，銷售額 1 兆 5,778 億元，佔 33.67%，兩者合計佔本市營利事業銷售額 75.30%。

圖八：107 年與 108 年年底六都營利事業家數



資料來源：財政統計資料庫

圖九：107 年與 108 年六都營利事業銷售額



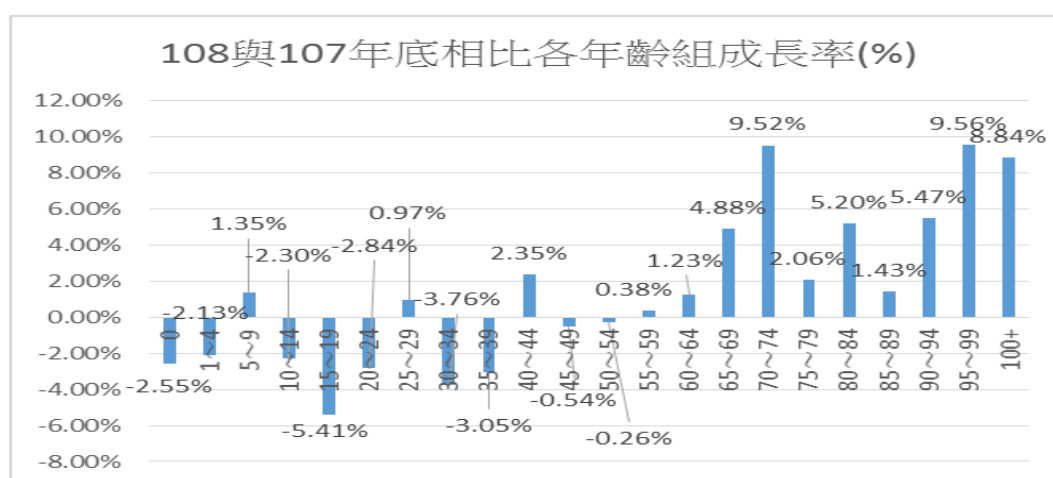
資料來源：財政統計資料庫

四、108 年底本市人口數 2,773,198 人，較去年底減少 335 人

108 年底本市人口數 2,773,198 人，較 107 年底 2,773,533 人減少 335 人（或-0.01%），六都中僅優於台南市-0.16%與台北市-0.88%，其餘三都均為正成長（桃園市 1.27%、新北市 0.58%及台中市 0.41%）。若分為五齡組，108 年底與 107 年底相比本市大致以 50-54 歲年齡組為分界點，往下（54 歲以下）為負成長居多，往上（55 歲以上）均為正成長。

若依區域別分，與 107 年底相比，108 年底本市共 10 個區域人口數正成長，依序為仁武區 2.17%、橋頭區 1.60%、楠梓區 1.25%、鳥松區 1.10%、鼓山區 0.66%、左營區 0.43%、前金區 0.18%、鳳山區 0.10%、小港區 0.03%及岡山區 0.02%。

圖十：108 年底與 107 年底相比各年齡組成長率



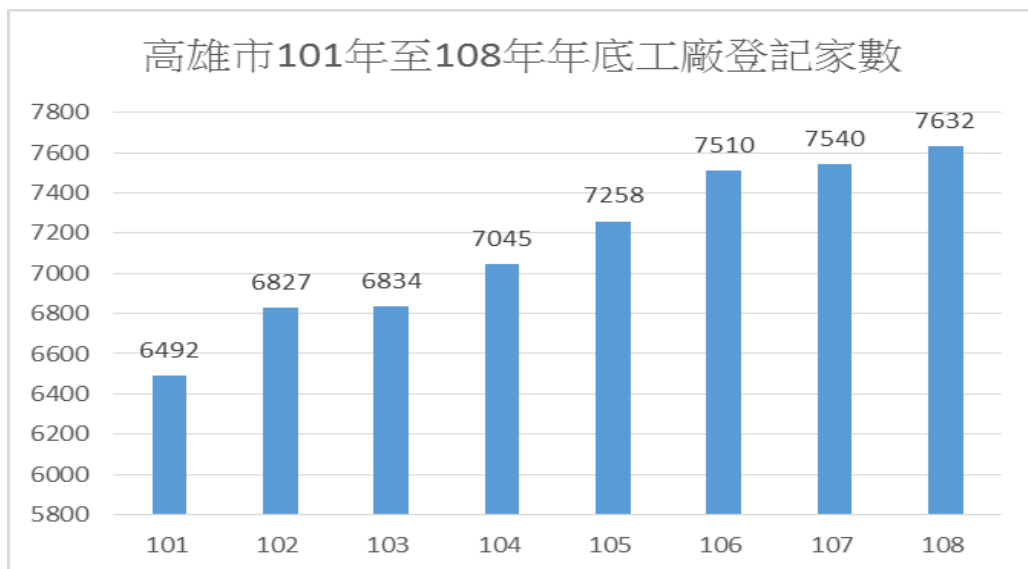
資料來源：高雄市政府民政局

五、108 年底本市工廠登記家數計有 7,632 家，較去年底增幅 1.22%

108 年底本市工廠登記家數計有 7,632 家，較 107 年底的 7,540 家，增加了 92 家，增幅約 1.22%，其中以金屬製品製造業增加最多，達 58 家，其次為食品製造業 11 家。

截至 108 年底止，本市工廠登記現有家數，按行政區域分，以大寮區 1,218 家拔頭籌，佔 15.96%；岡山區 1,116 家次之，佔 14.62%；仁武區 705 家排第三，佔 9.24%。就行業別分，以金屬製品製造業 2,390 家為最高，佔 31.32%；其次為機械設備製造業 1,049 家，佔 13.74%；而食品製造業排第三，為 819 家，佔 10.73%。

圖十一：高雄市 101 年至 108 年年底工廠登記家數



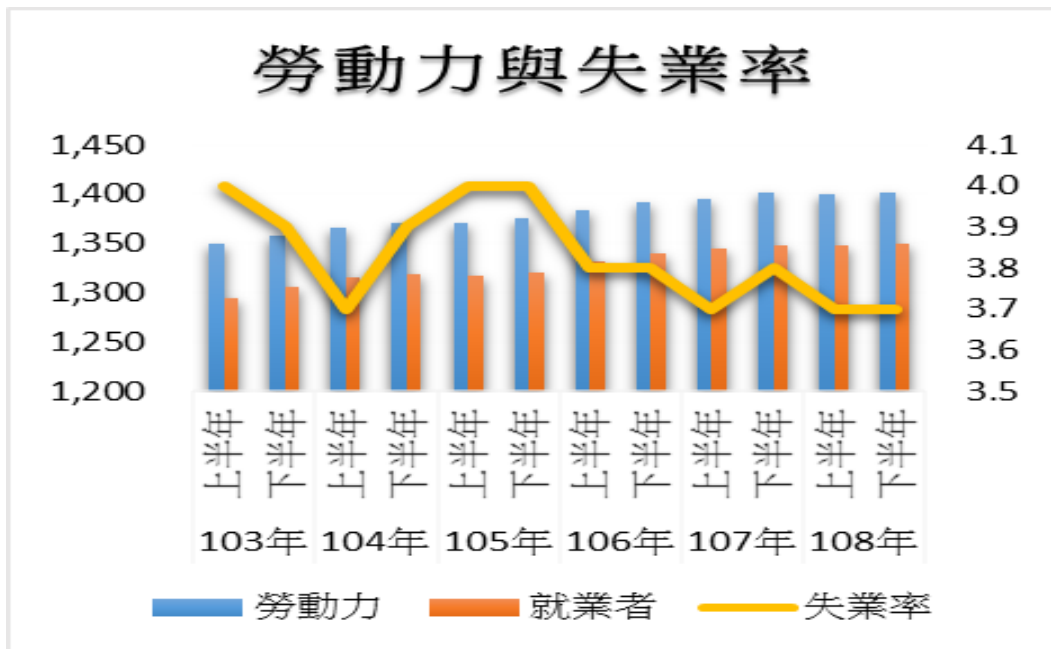
資料來源：本局公務統計報表

六、108 年底本市失業率為 3.7%，與去年同期相同

與 107 年底相比，108 年底本市失業率為 3.7%，和去年同期相同，就業人數約 135 萬人，增加約 2 千人，其中男性就業人數約 74.4 萬人，女性就業者約 60.6 萬人；失業人數約 5.1 萬人，與去年同期減少 1 千人，其中男性失業人數約 2.8 萬人，女性失業人數約 2.3 萬人。

值得注意的是，108 年本市女性勞動參與率 50.8%，較 107 年增加 0.3%，顯示越來越多女性重回勞動市場。

圖十二：高雄市 103 年至 108 年勞動力、就業者及失業率



資料來源：中華民國統計資訊網