

106 年-107 年高雄市重要經濟 統計指標分析

摘 要

- 一、107 年底本市公司行號家數達 20 萬 6,851 家，公司登記現有家數 86,610 家(成長率 0.54%)，商業登記現有家數 120,241 家(成長率 1.62%)，新設立公司登記家數 4,441 家(成長率-6.70%)
- 二、107 年底本市現有公司登記資本額為 2,077,854 百萬元(成長率 1.58%)，現有商業登記資本額為 25,392 百萬元(成長率 1.25%)，新設立公司登記資本額為 58,202 百萬元(成長率 279.01%)，新設立商業登記資本額為 772 百萬元(成長率 9.29%)
- 三、107 年底本市營利事業家數為 164,264 家(成長率 1.98%)，營利事業銷售額 4 兆 8,109 億元(成長率 6.56%)，產業結構以製造業與批發及零售業為主，兩者合計銷售額佔 77.34%
- 四、107 年底本市人口數 2,773,533 人，較去年底減少 3,379 人
- 五、107 年底本市工廠登記家數計有 7,540 家，較去年底增幅 0.40%
- 六、107 年底本市失業率為 3.8%，和去年同期相同

撰 稿：王 振 安

中 華 民 國 108 年 6 月

壹、前言

高雄位居亞洲交通重要樞紐，為南台灣重要門戶，並且具有完整產業聚落及供應鏈，為掌握本市產業發展趨勢，本分析以 106 年至 107 年高雄市重要經濟統計指標為主軸，爰引相關產經數據，以客觀的統計方法分析資料，期供本局作為推動永續經濟發展策略之參考，俾提升統計支援決策效能。

貳、高雄市重要經濟統計指標

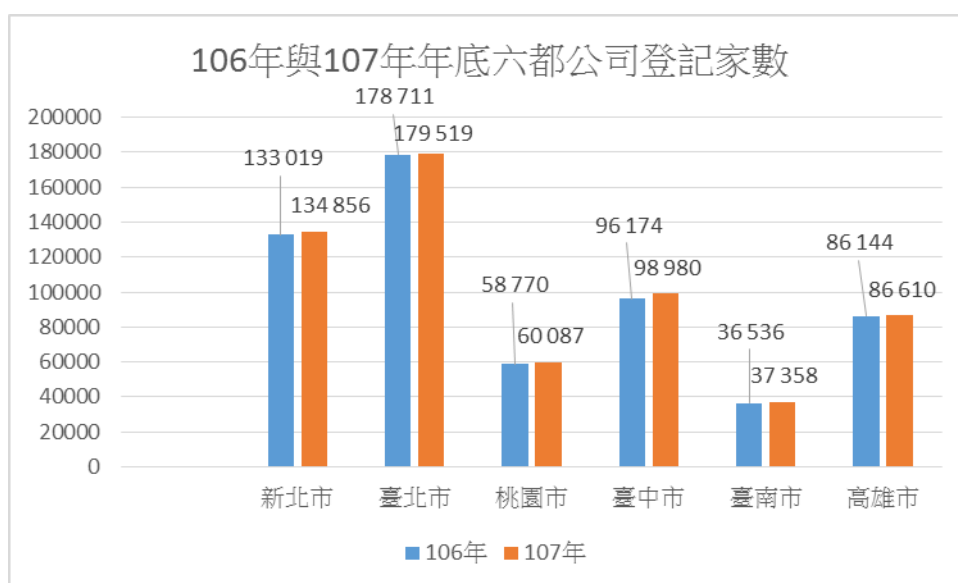
一、107 年底本市公司行號家數達 20 萬 6,851 家，公司登記現有家數 86,610 家（成長率 0.54%），商業登記現有家數 120,241 家（成長率 1.62%），新設立公司登記家數 4,441 家（成長率 -6.70%）

截至 107 年底止，設址於本市的公司行號家數達 20 萬 6,851 家，六都中排名第四，較 106 年的 20 萬 4,463 家，增加 2,388 家，呈遞增趨勢。其中，公司登記現有家數計 86,610 家，較 106 年底 86,144 家成長 0.54%，成長率六都中排名第五，而行業別組成以製造業 19,289 家最多，佔 22.27%，其次為營建工程業 16,618 家，佔 19.19%；商業登記現有家數計 120,241 家，較 106 年底 118,319 家成長 1.62%，成長率六都中排名第五，而行業別組成以批發及零售

業 69,058 家最多，佔 57.43%，其次為住宿及餐飲業 11,793 家，佔 9.81%。

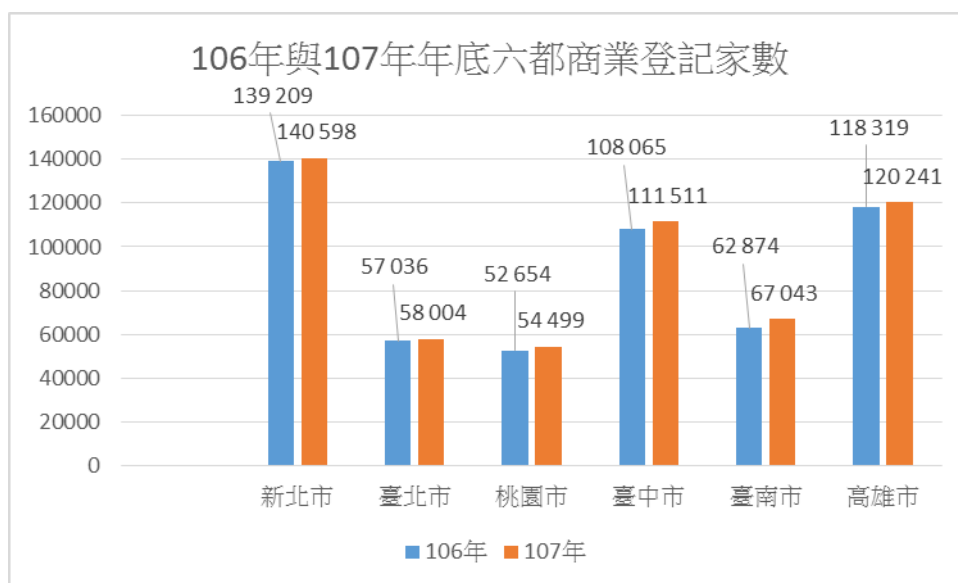
與 106 年相比，107 年新設立公司登記家數六都均呈現衰退狀態，全台新設立公司登記家數亦從 106 年 46,159 家，衰退至 107 年 42,695 家，成長率-7.50%。以高雄市而言，107 年新設立公司登記家數計 4,441 家，較 106 年的 4,760 家減少 315 家，成長率 -6.70%，六都中排名第三，次於台北市-2.28%及台南市-6.35%。

圖一：106 年與 107 年年底六都公司登記家數



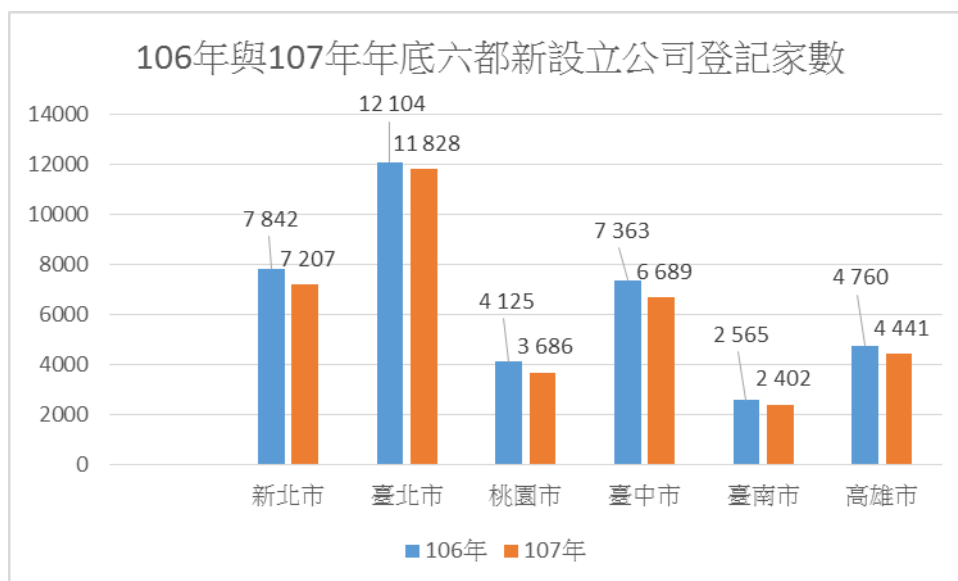
資料來源：經濟部商業司

圖二：106年與107年年底六都商業登記家數



資料來源：經濟部商業司

圖三：106年與107年年底六都新設立公司登記家數



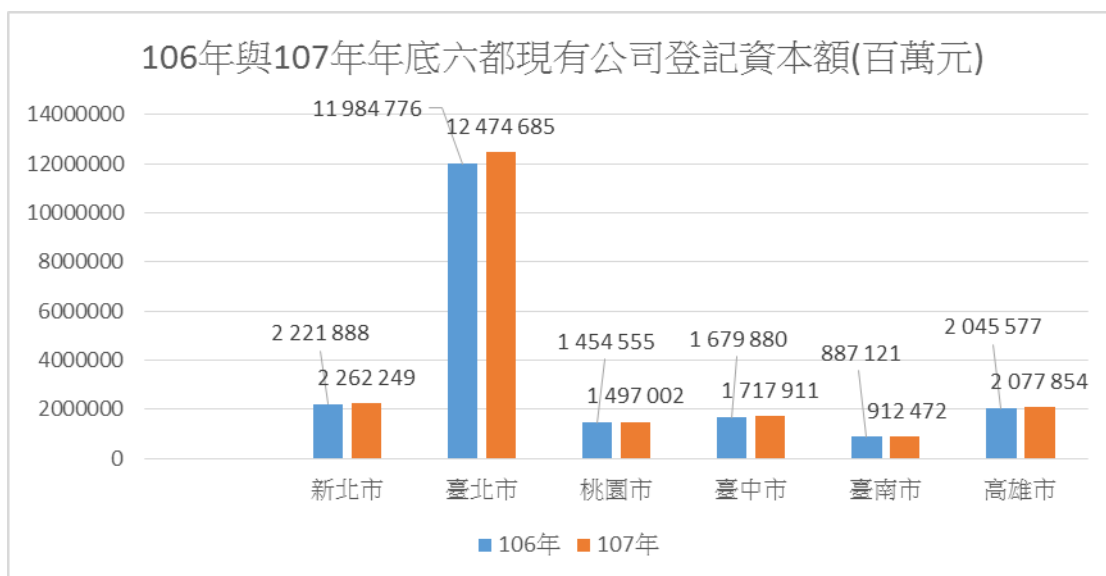
資料來源：經濟部商業司

二、107 年底本市現有公司登記資本額為 2,077,854 百萬元（成長率 1.58%），現有商業登記資本額為 25,392 百萬元（成長率 1.25%），新設立公司登記資本額為 58,202 百萬元（成長率 279.01%），新設立商業登記資本額為 772 百萬元（成長率 9.29%）

107 年底本市現有公司登記資本額為 2,077,854 百萬元，較 106 年底 2,045,577 百萬元增加 32,277 百萬元，成長 1.58%，成長率六都中排名第六；107 年底本市現有商業登記資本額為 25,392 百萬元，較 106 年底 25,079 百萬元增加 313 百萬元，成長 1.25%，成長率六都中排名第四；107 年底本市新設立公司登記資本額為 58,202 百萬元，較 106 年底 15,356 百萬元增加 42,845 百萬元，成長 279.01%，成長率六都中排名第一；107 年底本市新設立商業登記資本額為 772 百萬元，較 106 年底 707 百萬元增加 65 百萬元，成長 9.29%，成長率六都中排名第四。

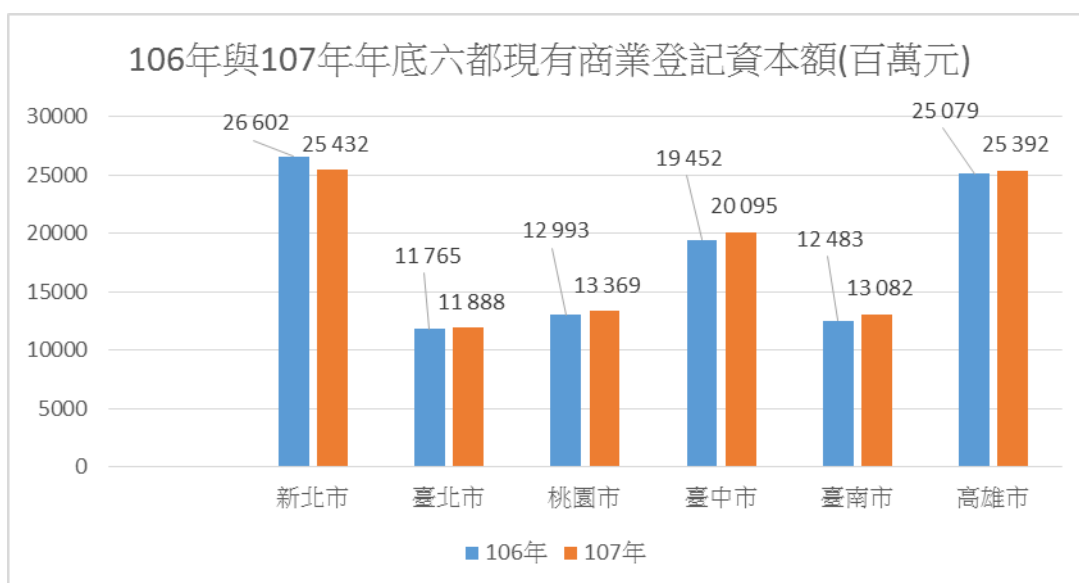
依組成行業別分析，在現有資本額中，107 年底本市公司登記以「製造業」936,992 百萬元最多，佔 45.09%；其次為「金融及保險業」208,664 百萬元，佔 10.04%；本市商業登記則以「批發及零售業」12,251 百萬元最多，佔 48.25%，其次為「營造業」5,882 百萬元，佔 23.16%。

圖四：106 年與 107 年年底六都現有公司登記資本額



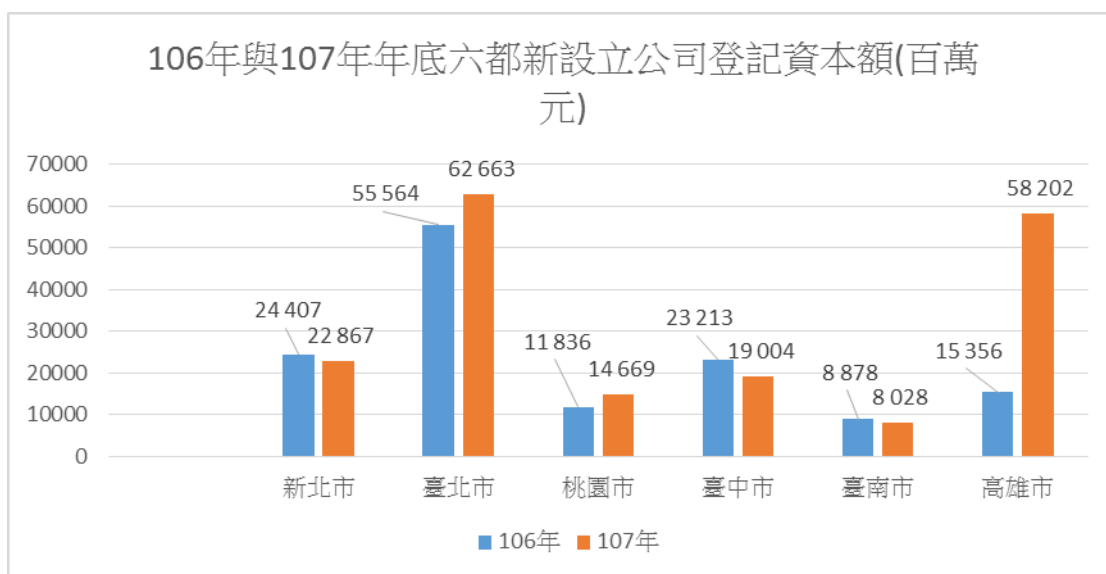
資料來源：經濟部商業司

圖五：106 年與 107 年年底六都現有商業登記資本額



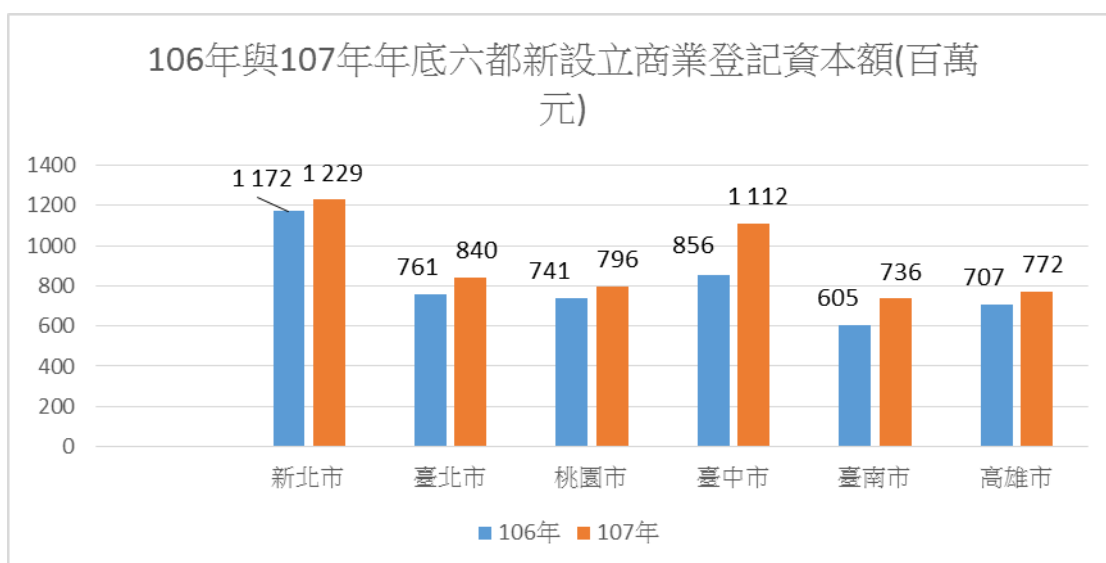
資料來源：經濟部商業司

圖六：106年與107年年底六都新設立公司登記資本額



資料來源：經濟部商業司

圖七：106年與107年年底六都新設立商業登記資本額



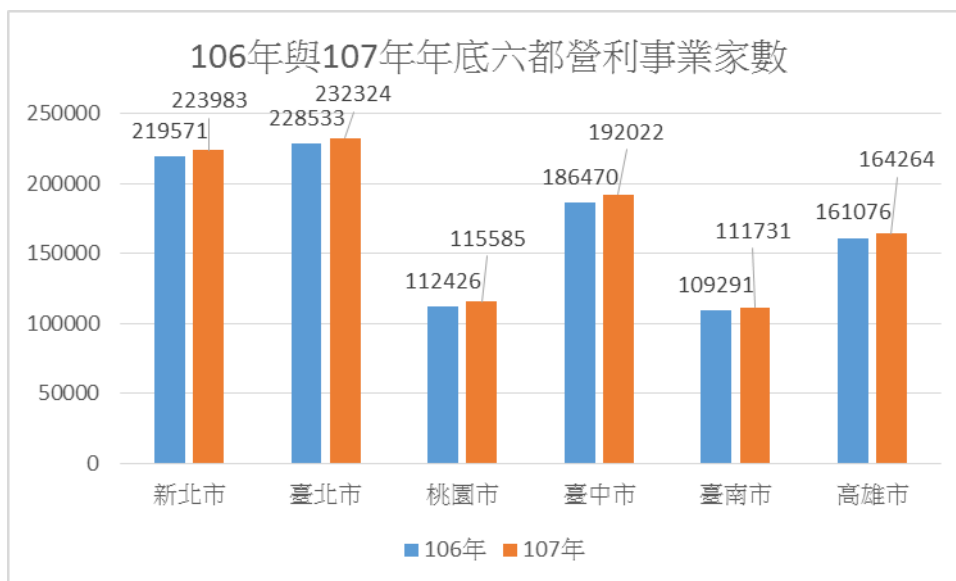
資料來源：經濟部商業司

三、107 年底本市營利事業家數為 164,264 家（成長率 1.98%），營利事業銷售額 4 兆 8,109 億元（成長率 6.56%），產業結構以製造業與批發及零售業為主，兩者合計銷售額佔 77.34%

107 年底本市營利事業家數為 164,264 家，與 106 年底 161,076 家相比成長 1.98%，成長率六都排名第五；107 年本市營利事業銷售額達 4 兆 8,109 億元，與 106 年 4 兆 5,149 億元相比成長 6.56%，成長率六都排名第二，僅次於台中市 6.72%。本市營利事業家數成長率前三大行業別為藝術、娛樂及休閒服務業（22.38%）、教育服務業（16.76%）、電力及燃氣供應業（12.00%），而營利事業銷售額成長率前三大行業別為其他不能歸類之行業（62.26%）、礦業及土石採取業（32.68%）、不動產業（16.75%）。

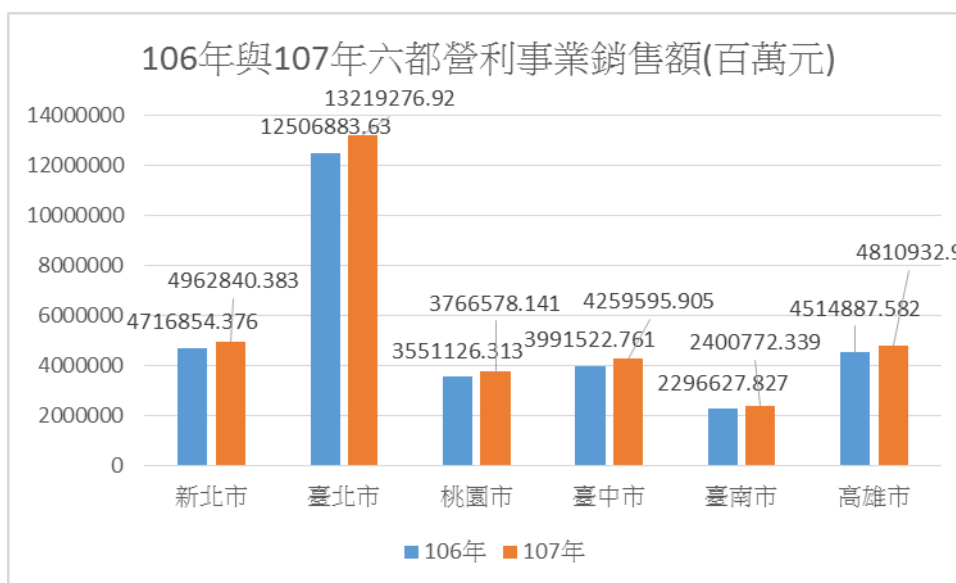
依產業結構來看，107 年本市營利事業銷售額以製造業為大宗，銷售額 2 兆 1,095 億元，佔 43.85%，其次為批發及零售業，銷售額 1 兆 6,112 億元，佔 33.49%，兩者合計佔本市營利事業銷售額 77.34%。

圖八：106年與107年年底六都營利事業家數



資料來源：財政統計資料庫

圖九：106年與107年六都營利事業銷售額



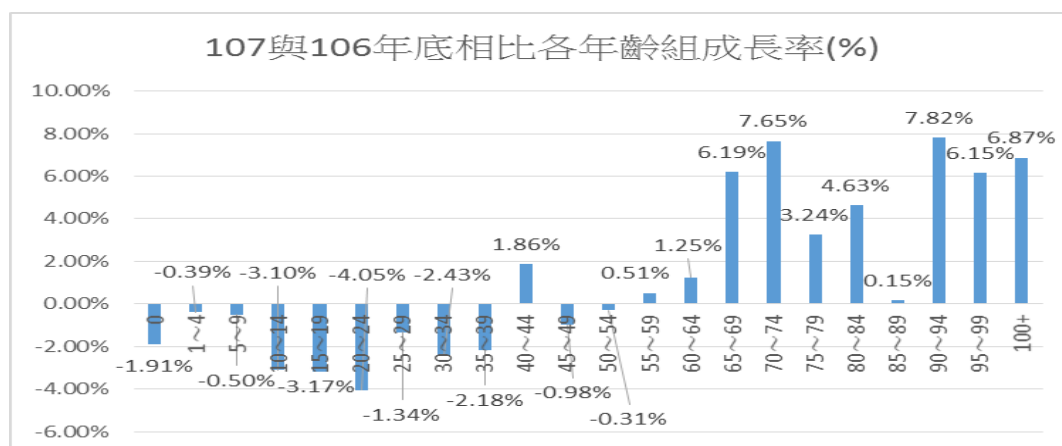
資料來源：財政統計資料庫

四、107 年底本市人口數 2,773,533 人，較去年底減少 3,379 人

107 年底本市人口數 2,773,533 人，較 106 年底 2,776,912 人減少 3,379 人（或-0.12%），六都中僅優於台北市-0.55%與台南市-0.14%，其餘三都均為正成長（桃園市 1.50%、台中市 0.60%及新北市 0.23%）。若分為五齡組，107 年底與 106 年底相比本市大致以 50-54 歲年齡組為分界點，往下（54 歲以下）為負成長，往上（55 歲以上）為正成長。

若依區域別分，與 106 年底相比，107 年底本市共 13 個區域人口數正成長，依序為茂林區 3.64%、仁武區 2.10%、桃源區 1.53%、楠梓區 1.05%、那瑪夏區 0.74%、鼓山區 0.63%、鳥松區 0.40%、橋頭區 0.19%、鳳山二 0.17%、小港區 0.17%、大社區 0.08%、鳳山一 0.05%及大寮區 0.02%。

圖十：107 年底與 106 年底相比各年齡組成長率



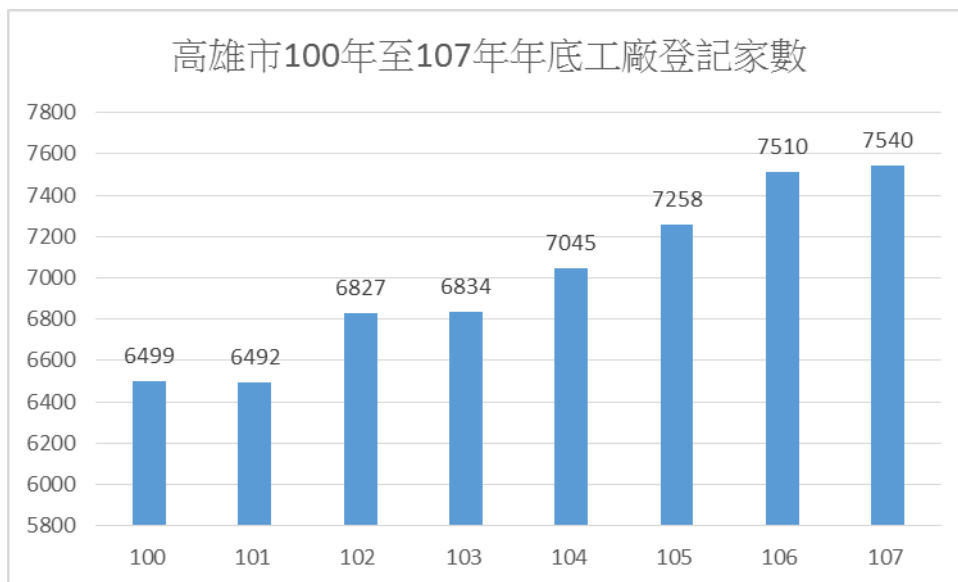
資料來源：高雄市政府民政局

五、107 年底本市工廠登記家數計有 7,540 家，較去年底增幅 0.40%

107 年底本市工廠登記家數計有 7,540 家，較 106 年底的 7,510 家，增加了 30 家，增幅約 0.40%，其中以金屬製品製造業增加最多，達 37 家，其次為食品製造業 35 家。

截至 107 年底止，本市工廠登記現有家數，按行政區域分，以大寮區 1,189 家拔頭籌，佔 15.77%；岡山區 1,092 家次之，佔 14.48%；仁武區 702 家排第三，佔 9.31%。就行業別分，以金屬製品製造業 2,332 家為最高，佔 30.93%；其次為機械設備製造業 1,052 家，佔 13.95%；而食品製造業排第三，為 812 家，佔 10.77%。

圖十一：高雄市 100 年至 107 年年底工廠登記家數



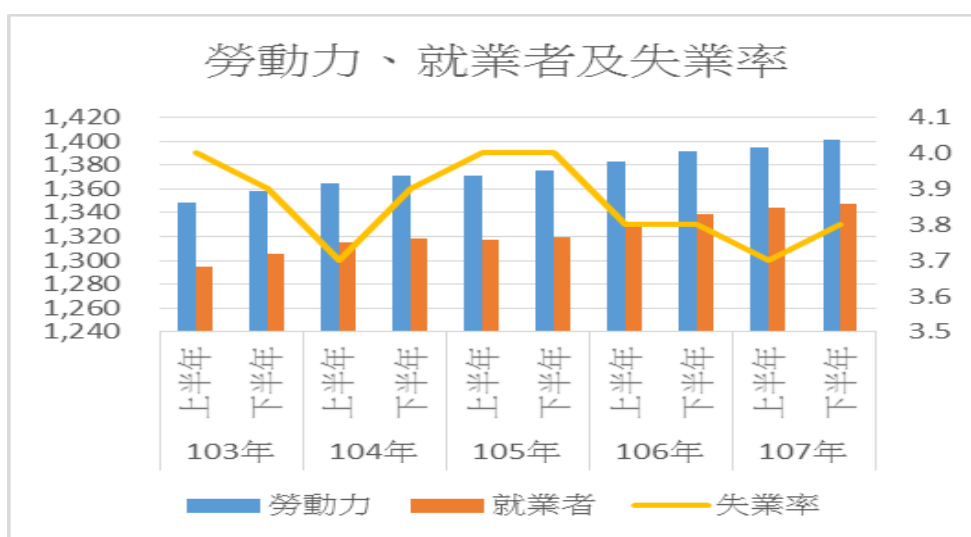
資料來源：本局公務統計報表

六、107 年底本市失業率為 3.8%，和去年同期相同

與 106 年底相比，107 年底本市失業率為 3.8%，和去年同期相同，就業人數約 134.8 萬人，增加約 9 千人，其中男性就業人數約 74 萬人，女性就業者約 60.8 萬人；失業人數約 5.3 萬人，也與去年同期相同，其中男性失業人數約 3.3 萬人，女性失業人數約 2 萬人。

值得注意的是，107 年本市的勞動參與率明顯提升，與 106 年相比增加 0.3%，達 58.2%。其中男性勞動參與率 66.3%，較 106 年下降 0.4%；女性勞動參與率 50.5%，較 106 年增加 0.9%，顯示越來越多女性重回勞動市場。

圖十二：高雄市 103 年至 107 年勞動力、就業者及失業率



資料來源：中華民國統計資訊網