

第二章、高雄市經濟發展現況分析

第一節、高雄市經濟結構的變遷

一、高雄市產業發展狀況分析

高雄市是我國南部的院轄市，也是南部區域的政治、文化與經濟發展中心。先天上的優良條件除了擁有高高屏廣大的腹地之外又擁有東亞地區最好的天然良港。高雄市以其優良的基本政經條件，藉著高雄國際商港與小港國際機場以及鐵、公路等四通八達的交通網絡形成對外頻繁的經貿聯絡關係，使得高雄市具備了絕對優勢和潛力來發展成為亞太營運中心的樞紐。近年來高雄市積極推動各項重要基礎建設，經貿園區、物流園區和軟體園區等大型工業區的規劃和設置，加上高雄港航運設施的更新及擴建，對於進一步提升高雄的國際競爭力產生了相當的作用。

高雄市經濟力在我國南部地區一像是具有舉足輕重的地位。我們從歷年來行政院主計處所公佈的統計資料可以發現高雄市的各產業營利事業家數一直位居南部八大縣市之冠。依照高雄市主計處的統計資料顯示 90 年底各產業的營利事業家數有 8 萬 7,004 家，約佔我國（台閩地區）營利事業家數的 7.5%。80 年到 90 年間高雄市各產業的營利事業家數增加達 22.5%。若與 80 年底比較，雖受 80 年代初期經濟不景氣及產業外移之影響，十年來仍增加了 1 萬 5,985 家，且增加速度較我國平均速度為快，顯示高雄市產業續成穩定成長的趨勢。再與南部地區八縣市比較，各產業營利事業家數之增加數仍居南部八縣市之冠，顯示高雄市對南部產業之發展，具有重大影響力。

以高雄市 90 年底各產業營利事業家數按產業別觀察，服務業總共佔了 7 萬 1,429 家，高達總營利事業家數的 82.10%，其中，以商業的 5 萬 3,262 家(占 61.21%)

為最多；社會服務及個人服務業 7,814 家（占 8.98%）居次；金融保險不動產及工商服務業 6,751（占 7.55%）；運輸倉儲及通訊業 3,782 家（占 4.35%）居第四；若就產業部門鼻觀察，90 年底工業部門營利事業家數較 80 年底大幅提升了 27.48%，致工業部門家數所占比重為 12.03%，較 80 年所占的比重提高 0.47 各百分點，顯示本市工業部門穩定發展，符合經濟建設之目標。

我們從我國主計處所公布的歷年統計資料可以發現高雄市的各產業營利事業家數居南部八縣市之冠。依照高雄市主計處的統計資料顯示 90 年底各產業的營利事業家數有 8 萬 7,004 家，約占台閩地區營利事業家數之 7.5%，80 到 90 年間增加達 22.5%。若與 80 年底比較，雖受 80 年代初期經濟不景氣及產業外移之影響，十年來仍增加 1 萬 5,985 家，且增加速度較台閩地區平均增加速度為快速，顯示本市產業續呈穩定成長趨勢。再與南部地區八縣市比較，各產業營利事業家數之增加數仍續居南部八縣市之冠，顯示高雄市對南部產業之發展，具有重大影響力。

90 年高雄市各業營利事業單位全年實際運用資本總額為 1 兆 9,455 億元，較 80 年底之 3,893 億元，名目成長率增加近五倍，致平均每家企業實際運用資產由 80 年底之 548 萬元，增為 90 年底之 2,236 萬元，名目成長率達四倍以上%，顯示企業資本密集度已顯著提高，有助於改善企業經營體質，提升整體產業生產力。

就產業的產出而言，90 年高雄市各產業全年生產總額為 1 兆 6,200 億元，其中工業部門為 9,564 億元，占全市產業生產總額之 59.03%，（而其中的製造業生產總額為 8,051 億元，占 49.70%）；服務業部門生產總額僅 6,455 億元，占全市產業生產總額的 39.85%。若就五年來之變動觀察，工業部門生產總額增加 24.61%，而服務業部門則僅出現成長 1.71%，顯示高雄市以工業部門產值較

大，且服務業部門近年來的成長已經出現瓶頸，這當然是和目前南部部分傳統產業大量外移有關，以致於支持高雄市服務業發展的有利因素無法持續地累積。

90年高雄市產業生產總額若按主計處標準45產業別的細分類行業觀察(表2-1)，以鋼鐵業2,242億元或占13.84%為最多；石油煉製品業1,586億元或占9.79%居次；商品買賣業1,586億元或占9.03%排名第三；運輸倉儲通信業1,399億元或占8.63%排名第四；電子零配件業1,279億元或占7.89%排名第五。顯示高雄市的產業當中還是以比較傳統的基本工業為主，服務業雖有一定程度的地位，但是其占個高雄市經濟總產值的配比遠比我國整個服務業占國家經濟總產值的配比來得低出甚多。高雄市的高科技工業雖然也有長足的發展，但是仍無法具有像北部地區一樣的重要地位。

民國75年至90年間高雄市全市產業的總體發展趨勢，其中員工就業人數、使用建築物樓地板面積及全年生產的附加價值持續成長，員工人數由75年的370,672人，成長到90年的458,706人，長漲幅度達123.75%。使用建築樓地板面積也由75年的11,632,590平方公尺，成長到90年的23,198,928平方公尺，成長幅度為199.43%。而全年生產的附加價值在75年為348,776,964千元，90年則為963,733,258千元，成長幅度為276.32%(表2-2)。

二、高雄市產業結構變遷分析

高雄市的產業結構變遷的情形，以二級和三級產業的產值指標觀察(見表2--3)，二級產業的產值的比重明顯下降，由民國75年的83.42%、80年的75.97%降至85年的70.19%、降至90年間的59.70%，三級產業的比例則大幅的成長，由民國75年的16.58%、80年的24.03%、85年的29.81%、升至90年的40.30%。十五年間二、三及產業的升降幅度為23.71%。另外，從二、三及產業的員工就

表 2-1 高雄市各產業產值

	部門別	民國 85 年產出(百萬元)	民國 90 年產出(百萬元)	
1	農 業	農 產	613	633
2		畜 產	233	241
3		林 產	1	1
4		漁 產	16726	17288
5	礦業	礦 產	2093	2672
6	傳 統 工 業	加工食品	14769	18719
7		飲 料	1435	1818
8		菸	0	0
9		紡 織 品	372	472
10		成衣及服飾品	7948	10074
11		皮革及皮製品	322	409
12		木材及木製品	5917	7500
13		紙、紙製品及印刷出版	10107	12811
14	基 本 工 業	化工原料	10387	13165
15		人造纖維	23	29
16		塑 膠	12696	16092
17		塑膠製品	18505	23454
18		其他化學製品	7471	9469
19		石油煉製品	125116	158579
20		非金屬礦物製品	13241	16782
21		鋼 鐵	176945	224271
22		其他金屬	12093	15327
23		金屬製品	8198	10391
24	高 科 技 工 業	機 械	13105	16610
25		家用電子電器產品	13872	17583
26		資訊產品	16362	20738
27		通信產品	627	795
28		電子零配件	100872	127851
29		電機及其他電器	10620	13460
30		運輸工具	43335	54926
31		其他製品	10888	13801
32	營造業	房屋工程	53929	61440
33		公共及其他工程	48862	55667
34	公 用 事 業	電 力	24628	28912
35		燃 氣	977	1146
36		自 來 水	1223	1436
37	服 務 業	運輸倉儲通信	110509	139861
38		商品買賣	131480	146365
39		金融保險服務	56006	50792
40		不動產服務	105894	96035
41		飲食及旅館服務	21259	19279
42		工商服務	24682	22384
43		公共行政服務	65319	60366
44		教育醫療服務	54628	50485
45		其他服務	64879	59959
	總生產	所有產業	1419167	1620088

表 2-2 75 年到 90 年高雄市產業總體發展

項目\年別	75	80	85	90	成長幅度
員工人數(人)	370,672	384,019	441,660	458,706	123.75%
使用建築樓地板面積(平方公尺)	11,632,590	17,956,198	20,321,872	23,198,928	199.43%
全年生產附加價值(千元)	348,776,964	535,648,066	844,214,178	963,733,258	276.32%

資料來源：75 年、80 年、85 年台閩地區工商及服務業普查
90 年為本研究推估值

表 2-3 高雄市產業結構表

		二級產業				三級產業				總計			
		一、 礦業及土石採取業	二、 製造業	三、 水電燃氣業	四、 營造業	小計	五、 批發零售級餐飲業	六、 運輸倉儲及通訊業	七、 金融保險業	八、 工商服務業	九、 社會服務業及個人服務	小計	百分比
民國 75 年	產值	0.05	78.72	0.01	4.63	83.41	6.92	4.49	1.22	0.47	3.49	16.59	100
	員工	0.05	49.13	0.03	9.34	58.55	22.93	7.24	1.54	1.34	8.40	41.45	100
民國 80 年	產值	0.12	67.72	0.04	8.09	75.97	10.12	4.81	2.59	1.02	5.49	24.03	100
	員工	0.08	38.78	0.02	10.56	49.44	27.38	7.29	3.28	2.22	10.39	50.56	100
民國 85 年	產值	0.07	60.84	0.06	9.22	70.19	13.11	4.58	3.92	1.75	6.45	29.81	100
	員工	0.06	30.59	0.03	10.67	41.35	31.95	7.19	3.96	3.45	12.10	58.65	100
民國 90 年	產值	0.17	50.26	1.97	7.31	59.70	10.34	8.73	3.17	1.40	16.66	40.30	100
	員工	0.03	22.40	0.34	7.71	30.48	37.74	8.05	4.60	3.96	15.17	69.52	100

資料來源：75 年、80 年、85 年台閩地區工商及服務業普查。

業指標來看，二級產業的員工人數比重大幅度的下降，由民國 75 年的 58.55%、80 年的 49.44%、85 年 41.34%、降至 90 年的 30.48%。而三級產業則大幅度的成長，由民國 75 年的 41.45%、80 年的 50.56%、85 年的 58.66%、升至民國 90 年的 69.52 升至民國，十五年來二、三產業升降幅度達 28.07%。顯然高雄市產業結構由以製造業的二級產業，移轉至以服務業為主的三級產業。

從高雄市的產業產值指標和產業就業員工的指標的升降度比較，三級產業員工人數的升幅為 28.07%，而產值的升幅為 23.71%，顯示就業人口移往服務業，而三級產業的產值無法相對的提升。意味著服務業的平均薪資正在逐年的下降。這樣的現象可能是因為近十五年來高雄市的傳統產業漸漸式微，所產生失業人口轉往服務業之後，卻無法發揮原來生產力，以致於屈就於薪資較低的服務業工作，此一此變遷狀況對高雄市的都會發展可能會產生限制。

三、與台灣地區產業結構變遷比較

台灣地區產業結構變遷以產值指標觀察，我國二級產業的產值結構配比由民國 75 年 76.84%、民國 80 年 69.39%、民國 85 年的 63.14%降至 90 年的 49.07%；三級產業由民國 75 年 23.16%、80 年 30.62%、85 年的 36.58%升至 90 年的 50.93%，升降幅度無 27.77%。而高雄市產值配比升降幅度僅為 23.71%，由產值指標觀察高雄市與台灣地區的產值結構變遷，顯示高雄市的產業產值由工業轉為服務業的速度較台灣整體為慢。以員工指標觀察，台灣地區二級產業由民國 75 年 61.53%、80 年 54.27%、民國 85 年 47.35%降至 90 年的 38.92%；三級產業由民國 75 年 38.47%、80 年 45.47%、85 年的 52.66%升至 90 年的 61.08%，升降幅度為 26.21%；而高雄市產業結構員工指標升降幅度為 28.07%。顯示高雄市的就業轉為服務業的速度較台灣整體為快。

四、產業結構的變遷與結構性失業

經濟學對於失業類型大致分成摩擦性、循環性、結構性與季節性四種，以前我國失業一向以循環性失業為主，但近年來隨著經濟發展程度的提高，產業結構變動日趨頻繁，結構性失業的比重也日漸提高。循環性失業是因為經濟不景氣、對於勞動總需求不足所導致；結構性失業則是因為經濟結構改變或生產技術變動太快，或產業結構調整（關廠歇業或產業外移），原本身具有某項技能的勞工，在原來的就業職場失去工作機會所導致。

民國四〇年代，我國政府以南台灣農業發展帶動輕工業，而高雄港是台灣農產品的輸運窗口。五〇年代高雄發展輕工業與加工區，這十個年頭南台灣人胼手胝足，創造了工業發展的基礎。當年前鎮加工區騎腳踏車上下班萬頭鑽動景象，至今仍是許許多多五、六十歲市民緬懷的記憶。六〇年代台灣開始發展重工業，高雄成為台灣最重要的工業城市，中小企業蓬勃林立，產業進出口暢旺，為外匯存底的累積作出重要貢獻。在台灣經濟發展史中，高雄市一直扮演著工業發展的火車頭地位，得天獨厚的經濟地理優勢條件可見一斑。

但近年來大陸及東南亞國家開始努力發展傳統工業，挾其便宜的勞動力、低價的輕工業產品的出口，在國際市場上對台灣的產品形成強大的競爭壓力，台灣的傳統產業受到嚴重衝擊，而漸漸地沒落，產業外移現象欲來愈嚴重。以傳統產業為主的高雄市也受到了極大的負面影響，結構性失業造成失業率快速升高。表 2-3 是民國 91 年 9 月台灣地區主要城市的失業率與排名。在全台灣 23 個縣市當中高雄市的失業率排名第 8，在全台七大都市的失業率則排名第 3（表 2-4）。

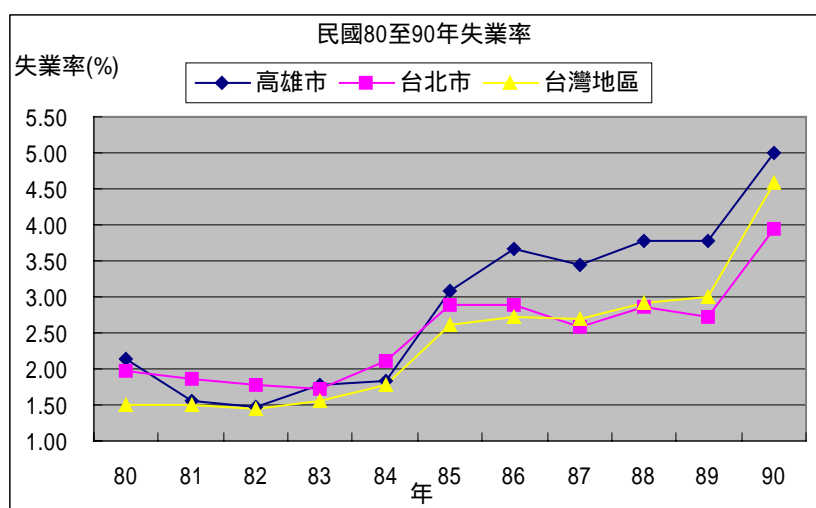
圖 2-1 所呈現的是民國 80 年至 90 年間高雄市與台灣地區的失業率曲線。從民國 85 年起，高雄市的失業率即一直高出台北市與台灣地區的平均失業率。

表 2-4 民國 91 年 9 月台灣地區 23 個縣市中，七大都市失業情形

縣市別	失業率(%)	排 名
高雄市	5.5	8
台中市	5.6	4
基隆市	5.7	1
台南市	4.9	19
嘉義市	5.5	8
新竹市	5.6	4
台北市	4.9	19
台灣地區	5.32	--

資料來源：台北市政府主計處。

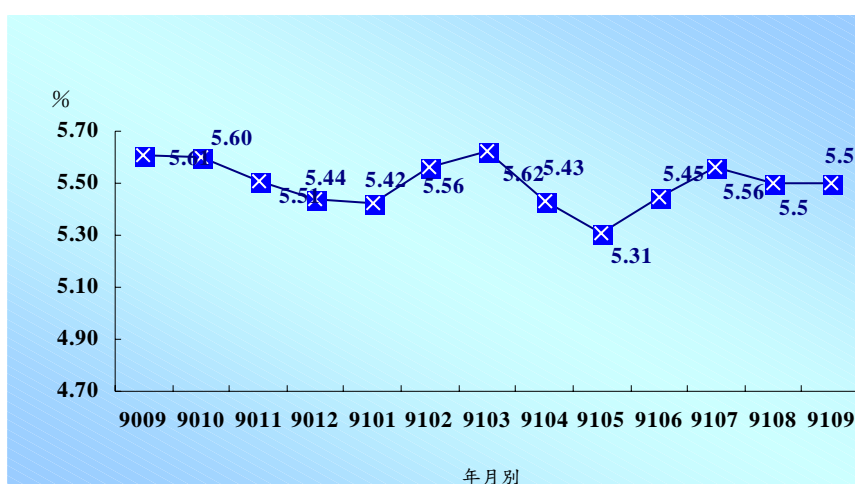
圖 2-1 民國 80 至 90 年失業率曲線圖



資料來源：高雄市政府主計處、台北市政府主計處

圖 2-2 所顯示的則是高雄市近一年來〔90 年 9 月到 91 年 9 月〕的失業率，我們可以發現失業率至今仍無下降的趨勢。另由圖中的資料可以看出，自民國 90 年 11 月之後，高雄市的失業率不斷往上攀升，今年 3 月的失業率更高達 5.62%，創下歷年來月份失業率的新高。今年 9 月份的失業率略降則為 5.5%。

圖 2-2 高雄市 90 年 9 月至 91 年 9 月失業率曲線圖



資料來源：高雄市政府主計處

另外我們從表 2-5 高雄市人力資源統計之失業人數百分比按失業原因區分，可以發現造成高雄市市民失業的主要原因是工作場所歇業或業務緊縮，其佔總失業的百分比達 47.62%強。而工作場所歇業或業務緊縮主要與高雄市產業結構變遷有關，印證了高雄是傳統產業開始沒落的景況。

表 2-5 高雄市人力資源失業人數百分比按失業原因分〔91 年 1~7 月平均〕

原因	百分比
工作場所歇業或業務緊縮	47.62
初入就業市場	16.47
對原有工作不滿意	21.75
季節性或臨時性工作結束	9.14
其他	5.02
合計	100.00

資料來源：高雄市政府主計處

我們除了可以從表 2-5 的失業原因分析看出高雄市的產業結構變遷與失業率的關係外，我們亦可從表 2-6 高雄市人力資源失業人數百分比-按上次工作之行業分的資料看出高雄市二級產業的失業率明顯較一級和三級產業高。例如，二級產業中的營造業和製造業的失業人數即佔高雄總失業人數的 15.87%和 30.83%。

從上面的圖表我們可以發現近幾年台灣整體經濟環境的不景氣，不景氣蔓延地方，廠商面臨經營困境不得不關廠停業，而勞工失去工作飯碗，造成整體社會失業率提高。這種情況表現在高雄市就是產業外移以及產業結構改變所導致的結構性失業，而欲解決結構性失業則必須有效提升高雄市的整體競爭力來活絡經濟並創造出充分的就業商機（見下一節，高雄的核心競爭力）。

**表 2-6 高雄市人力資源失業人數百分比--
按上次工作之行業分（91 年 1~7 月平均）**

行業別	百分比
農、林、漁、牧業	2.00
礦業及土石採取業	—
製造業	30.83
水電燃氣業	0.15
營造業	15.87
批發及零售業	13.56
住宿及餐飲業	7.40
運輸、倉儲及通信業	5.39
金融及保險業	2.93
不動產及租賃業	2.31
專業、科學及技術服務業	2.31
教育服務業	2.31
醫療保健及社會服務業	1.69
文化、運動及休閒服務業	5.08
其他服務業	7.40
公共行政業	0.77
合計	100.00

資料來源：高雄市政府主計處

五、產業變動與失業

近年來，台灣的傳統產業赴大陸或其他國家投資設廠的數目愈來愈多，相對地也關閉在台灣的工廠並資遣員工，因此造成傳統產業的就業機會急遽減少。為了顯示產業結構變動對失業的影響，我們進一步以高雄市工廠、公司、商業登記家數的時間數列以及消長來進行分析。

從表 2-7 列出了高雄市 89 年至 91 年 9 月工廠登記家數、公司登記家數、商業登記家數。我們從表中的資料可以發現，高雄市工廠登記家數在 91 年 9 月有 1,941 家數，較 89 年底增加 0.17%，公司登記家數則由 89 年底的 66,517 家增加為 91 年 9 月底 67,686 家，僅增加了 0.18%，另就商業登記家數而言，則由 89 年底的 53,140 家增加為 91 年 9 月底的 53,265 家，增幅為 0.23%。從短期的工廠登記家數、公司登記家數、商業登記家數數列成長中或許無法明顯看出其下降的趨勢，但是當我們將時間數列拉長，觀察 80 年至 91 年 9 月的工廠家數，則可以清楚看出其下降的趨勢。圖 2-3 顯示的是民國 80 至 91 年 9 月高雄市工廠登記家數的消長狀況。在民國 83 年時，高雄市的工廠登記家數突然銳減，而自民國 87 年後工廠登記家數亦呈現遞減現象，導因自廠商關廠歇業之工廠登記數目減少之現象非常明顯。我們再將此對應表 2-6 中的資料，似乎可以顯示高雄市近 10 年工廠登記家數之減少與工業部門失業（尤其是傳統產業失業）的高度相關性。因此，近年來高雄市的失業狀況與產業結構調整的結構性失業有密切關係。

六、新興服務產業與就業

近年來高雄市傳統產業外移導致就業機會減少，但是高雄市在產業轉型上的準備並無法與快速發生的產業變遷相對應，因此服務業與新興產業的就業機會未相對增加。高雄縣市雖有不少大專院校培育人才，但卻沒有足夠的就業機會。在這種情形下，高雄市在短期內要解決結構性失業問題將導致極大的困難。

表 2-8 顯示的是民國 80 年到 91 年 9 月高雄市、台北市與台灣地區各級產業就業人口比例。與台北市相較，在 91 年 9 月底高雄市在工業的就業人口比上高出 8.5 個百分點，在服務業則低了 10 個百分點。

另外，圖 2-4 所呈現的是民國 85 年至 90 年，高雄市與台北市大專程度及以上之教育程度的就業人口之失業率曲線。圖中清楚顯現高等教育人才在高雄市的失業情形比台北市來得嚴重。因此，如何增加服務業與知識密集型產業的就業機會並防止高級人力外流，是高雄市未來市政建設與經濟發展所面臨的重要課題。

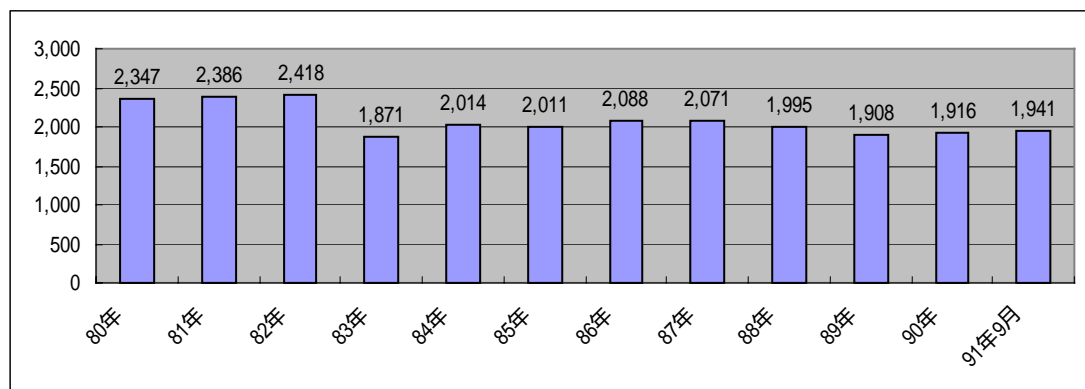
表 2-7 高雄市 89 年-91 年 9 月工廠登記家數、公司登記家數、商業登記家數

項 目	單 位	89 年	90 年	91 年 9 月	增 減 情 形	
					實 數	百分比
工廠登記家數	家	1,908	1,916	1941	33	0.17
公司登記家數	家	66,517	66,722	67,686	1169	0.18
商業登記家數	家	53,140	53,262	53,265	125	0.23

資料來源：高雄市政府主計處

圖 2-3 高雄市 80 年至 91 年 9 月工廠登記家數圖

單位：家數



資料來源：高雄市政府主計處

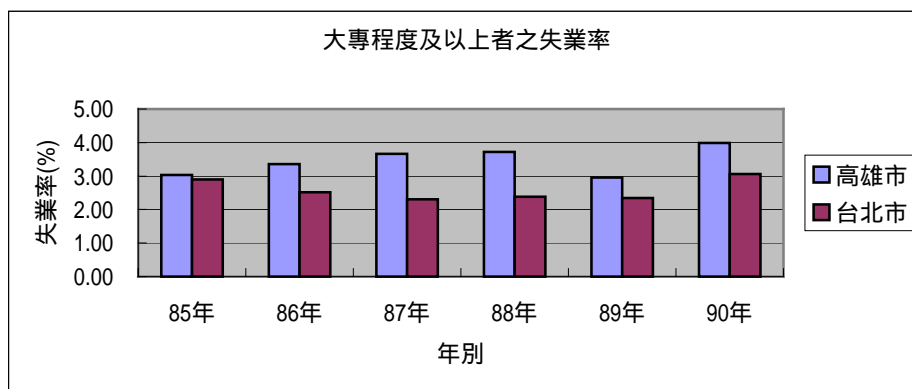
表 2-8 高雄市、台北市、台灣地區 80 年至 91 年 9 月就業人口之行業結構表

單位：千人，%

		高雄市		台北市		台灣地區	
		就業人數	結構	就業人數	結構	就業人數	結構
80 年 平 均	農 業	19	3.31	10	0.88	1,092	12.94
	工 業	198	37.16	306	27.68	3,386	40.13
	服 務 業	316	59.53	789	71.45	3,960	46.93
	計	533	100.00	1,104	100.00	8,439	100.00
85 年 平 均	農 業	13	2.26	6	0.54	918	10.12
	工 業	198	34.69	259	22.98	3,399	37.49
	服 務 業	359	63.05	862	76.48	4,751	52.39
	計	570	100.00	1,127	100.00	9,068	100.00
90 年 平 均	農 業	8	1.30	4	0.35	708	7.54
	工 業	178	30.13	225	20.29	3,377	36.00
	服 務 業	406	68.57	881	79.36	5,298	56.46
	計	590	100.00	1,119	100.00	9,383	100.00
91 年 1-9 月 平 均	農 業	7	1.15	4	0.35	710	7.53
	工 業	180	29.59	226	20.20	3,332	35.30
	服 務 業	422	69.23	889	79.45	5,396	57.17
	計	608	100.00	1,119	100.00	8,438	100.00

資料來源：高雄市政府主計處、台北市政府主計處、行政院主計處。

圖 2-4 民國 85 至 90 年，高雄市與台北市大專程度及以上者之失業率曲線



資料來源：高雄市政府主計處、台北市政府主計處

七、失業率與教育程度、年齡別間的關係

我們可以從高雄市的失業率與教育程度和年齡別之間的關係，來了解高雄市的產業結構變遷對所帶高雄市的就業結構所帶來的衝擊。首先我們從表 2-9 之民國 91 年高雄地區教育程度別失業率中可以看出：國中、高中、高職的失業率依序為 6.69%、5.95%、5.27%，普遍高於全體高雄市的總失業率 5.00%。相對的，專科以上的教育程度者其失業率則普遍較平均值來的低，專科和大學及以上的失業率依序為 4.30%和 3.60%。

另外，我們比較民國 91 年高雄地區年齡組別失業率（表 2-10）可以發現高雄市的失業率以 15-19 歲、20-24 歲和 25-29 歲此三個年齡組別最高。如果將此表與表 2-5 交叉分析比較可以推測出這三個年齡組別的高失業率可能是因為初入就業市場，或對原來的工作不滿意所導致。這些因素所造成的失業率與我們前所討論的產業結構變動所造成的結構性失業不同。

表 2-9 91 年高雄地區教育程度別失業率

單位：百分比

高雄市 總計	不識字及 自修總計	國小總計	國中 總計	高中 總計	高職總計	專科 總計	大學及 以上總計
5.00	3.45	4.71	6.69	5.95	5.27	4.30	3.6

資料來源：行政院主計處

表 2-10 91 年高雄地區年齡組別失業率

單位：百分比

高 雄市 總計	15-19 歲 總計	20-24 歲 總計	25-29 歲 總計	30-34 歲 總計	35-39 歲 總計	40-44 歲 總計	45-49 歲 總計	50-54 歲 總計	55-59 歲 總計	60-64 歲 總計	65 歲 以上 總計
5.00	11.41	10.96	7.22	5.61	3.62	3.04	3.36	2.67	2.58	1.34	0.15

資料來源：行政院主計處

但是值得注意的是，結構性失業所衝擊最深的通常是原來由逐漸萎縮之產業退出而進入另一產業卻找不到工作的就業者〔例如：高雄市的二、三級產業間的結構調整所帶給二級產業就業者的衝擊〕。由於第二級產業的製造業就業員工，其教育程度一般都集中在高中職，而這樣的教育程度的失業率在上面表 2-9 的分析中是高於全高雄市的平均值。

從失業的相對嚴重程度來看，儘管表 2-10 描述的失業率以 15-19 歲、20-24 歲、25-29 歲這三個年齡組別最高。但是我們亦可以發現 35-39 歲、45-49 歲這兩個年齡組別的失業率亦較其他高年齡就業者為高。如果配合前述的低教育程度失業嚴重的狀況以及高雄市近來經濟發展的方向逐漸朝向運輸、倉儲、物流、軟體和高科技產業的發展來進行分析。我們可了解到這些高年齡、低教育程度的就業者，除了必須面對產業結構的變遷的衝擊外，尚須面臨如何轉業，學習新的工作技能等種種困難。這方面的問題也是高雄市經濟發展的過程中，不管在教育上級訓練、人力資源的配置上或相關福利措施的推展上所必須特別注意的。