

# 高雄市經濟發展白皮書

## 第一章、序論

### 第一節、研究背景

高雄市是我國第二大的都市，她的經濟在過去主要是依賴高屏地區的傳統產業和相關產業所形成的商圈以及高雄港的海運來進行發展，目前高雄市在整個國家的經濟發展中的地位已經成為整個南部地區最重要之經濟中樞。由於高雄市包含中鋼、中船、中油等大型企業之貢獻，從過去到現在一直是南部地區產業發展的火車頭，而高雄市擁有的天然良港--高雄港，提供了高雄市在整個區域經濟發展的良好天然條件和競爭上的優勢。近幾年來高雄市為了在現有的基礎上進一步發展，已經強化了基礎建設並規劃了多功能經貿園區，積極努力地從事產業升級和都市競爭力的提升。

今年，政府為了繼續發展經濟並提升我國的國家競爭力，因此提出了「南北雙核心」的國家發展構想。這個構想的提出是因為我國北部的發展已經達到了相當高的水平，要繼續深化發展已經出現腹地有限的瓶頸，在現階段和未來整個的國家發展策略當中若想要大幅提升國家的整體競爭力則必須積極尋找新的發展可能性。南部地區由於腹地較大，又有高雄市、台南市以及南部科學園區當作現存的基礎，因此政府認為應投入大量的國家資源來積極建設南部，以強化台灣南部在整個國際經貿競爭上的優勢，甚至希望將南部發展成和北部一樣地具有國際競爭力，那麼國家未來的經濟發展一定可以在南北雙核心的支持下進一步地提升。高雄市在整個的南部發展當中一直扮演著類似台北在整個北部經濟發展中的角色，是一個樞紐的地位，在未來的南核心發展策略當中高雄市無疑地將成為進一步帶動整個南部地區發展、再為我國創造經濟奇蹟的重心。所以，高雄市必須

在現有的基礎上規劃資源的使用，更有效率地進行建設，在未來國家整體發展策略當中承擔起積極帶動者的角色。

我國雖然已經成為新興發展的國家，但是整個國際經貿情勢在近十年來也產生了相當大的變化。中國大陸與其他開發中國家的快速發展成為我國在國際競爭上相當大的威脅，這些國家運用便宜的勞動力和輕工業生產技術的提升來積極從事商品出口，在國際市場上已經取代了我國部分傳統工業產品的地位，並正對我國其他的傳統工業產品的出口形成了相當大的壓力，這些新的國際競爭是過去我國未曾面對的。台灣的傳統產業發展在這種新的國際競爭壓力之下已經變得很難生存，因此產業出走大陸和其他東南亞國家的狀況相當嚴重。在這樣的趨勢之下受到最嚴重影響的是向來以傳統工業為主的南部地區，以傳統產業作為經濟支撐力的高雄市也受到了嚴重的傷害。而近兩年來國際與我國國內的經濟情勢面臨一波前所未有的不景氣，更加重了對南部經濟的衝擊，影響所及，高雄市也出現了前所未有的市容蕭條景象。

我國經濟所面臨的新一波變化是我國必須面對已經正式加入世界貿易組織（WTO）所可能帶來的各項衝擊。就好的方面來說，WTO 所規範的全面性的關稅的降低、出口補貼的取消，以及非關稅貿易障礙（例如：配額、自動出口限制）的撤除這三種政策，使得我國所面對的整個國外市場出現了更大的活動競爭空間。因此產業中鉅有比較性利益的（例如我國的精密電子產業）其產出將因為出口障礙的降低而呈現大幅的成長，其產業規模將更進一步擴張。各項產業勢必面臨著必要的調整以因應加入 WTO 所導致的衝擊。而在條文保障下，我國可與所有的貿易對手國立於平等的地位，並可藉由正式的諮商管道與化解爭端的架構，突破政治外交上的障礙，化解他國對我國之不公平待遇，以爭取應有的權益並提升國際地位。就壞的方面來說，在 WTO 的規範下，國內市場也將失去了原有的貿易障礙保護，對於我國一些經濟規模較小、生產成本較其他國家高之不具有比較性利益的產業（例如我國部份的傳統產業）將受到相當不利的影響。除產值降

低外，部分業者可能無法抵擋來自國外的強烈競爭而面臨歇業或關廠的無情打擊，部分產業將萎縮甚至逐漸消失。在我國加入 WTO 之後，究竟整個國家的對外貿易是否會擴張，而進一步帶動國家經濟的成長，或是外貿與國內經濟將受到較大的負面衝擊而出現更加蕭條的景象，這些是必須正式釐清的重要研究主題。對於一向相當倚賴傳統工業的南部地區和高雄市而言，在產業的調整與因應的過程中，整個南部區域經濟和高雄市的未來的發展潛力也將直接或間接地受到影響。事實上，目前我們所可以預期的是這個影響將隨著時間的經過越來越顯著。這究竟對高雄市是代表著一個契機或是一個危機，是必須加以釐清的。

我們可以很肯定地說，現在高雄市所面臨的經貿環境是一個前所未有的狀況，處處充滿著各種新的挑戰。高雄市有的是進一步努力提升的向上發展機會，但是也有重重的困難和險阻來阻礙高雄市整體經濟的復甦。所以我們可以說現在高雄市所面臨的「是一個向上提升的時代，也是一個向下沈淪的時代」，未來的發展是否能夠向上提升，是有賴高雄市規劃出正確的經濟發展政策和市府團隊積極執行政策的決心。「高雄市經濟發展白皮書」的提出，就是要在現階段高雄市面臨國際與國內經濟情勢重大變化的時候，為高雄市分析過去和現在的經濟環境與背景，來釐清現階段經濟發展所面臨的挑戰，並評估高雄市在我國加入 WTO 之後整體經濟和各產業所可能面臨的衝擊，界定未來的產業發展方向，提出經濟發展建言並規劃未來經濟發展的政策和方向。

## 第二節、研究架構

為了提出「高雄市經濟發展白皮書」，我們運用了一個整合性的研究架構(如圖 1.1 所示)，針對高雄市過去和現在的經濟條件進行分析，來釐清現階段經濟發展所面臨的挑戰，並且全面性的評估我國加入 WTO 之後究竟將會對高雄市的整體經濟與各個產業造成何種影響，從這影響評估當中將高雄市目前所有的產業加以定位，並找出高雄是未來具有發展潛力的產業發展的優先順序，並擬定未來

如何有效地進行發展的相關配套措施。最後依照研究的結果提出經濟發展建言並規劃未來經濟發展的政策和方向。

在針對高雄市過去和現在的經濟條件進行分析的作法上面，我們蒐集了高雄市過去和現在的基礎統計資料，包括產業產值和結構、就業與失業狀況、工廠登記家數和產業外移狀況等，並對基礎建設競爭力、投資環境競爭力、高雄港的競爭力、與生活環境競爭力等四個面向來剖析目前高雄市的核心競爭力，以求全面性地檢視目前高雄市所面臨的現階段經濟發展的挑戰。

為了了解我國在加入 WTO 之後，高雄市的整體經濟與各產業所受到的影響，我們針對高雄市建立了一個可用於評估我國加入 WTO 之後對高雄市整體經濟及各個產業影響的經濟模型，這個模型捕捉了高雄市經濟運作的特性，包含了各個產業與各種產品的生產與銷售，勞動的供給和雇用，資本的運用和投資，以及高雄市與其他區域和對外國的經貿關係，這個經濟模型稱為高雄市「可計算一般均衡模型(Computable General Equilibrium, CGE, Model)」。我們運用這個經濟模型進行我國加入 WTO 的實證模擬(simulations)，考慮了我國與貿易對手國依在 WTO 中所簽訂的多邊貿易協定所進行之雙邊關稅調降或撤除(包括服務業部門之非關稅貿易障礙之逐漸解除)，對高雄市總體經濟、相關產業結構及各產業未來發展潛力的影響。藉由這樣的評估結果，我們為高雄市的各個產業建立未來發展潛力的相關指標，作為制訂各個具有潛力之產業發展的優先順序之依據。

最後，依照前面的研究成果，我們對高雄市未來的產業發展方向提出建言，並針對影響產業發展的因素提出檢討，最後我們再度對如何提升高雄的核心競爭力提出建設性的看法，在高雄市未來的經濟發展方向也提出政策性的建言，我們提出這份「高雄市經濟發展白皮書」作為未來高雄市經濟建設的藍圖，成為高雄市未來向上提升的重要施政根據。

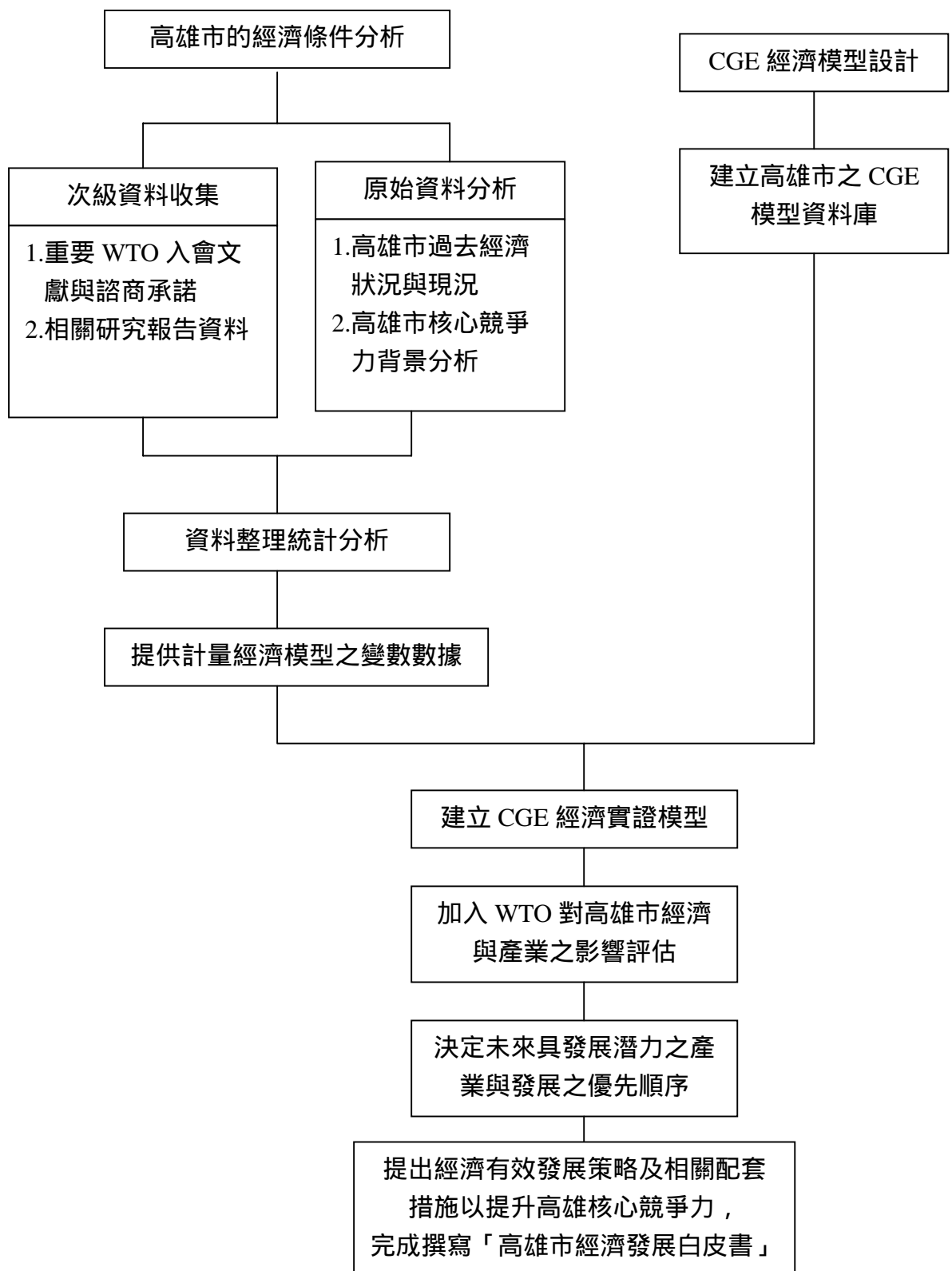


圖 1.1、計畫架構圖