

導覽範本

20251013版



一、參訪成員資訊

參訪時間：
參訪成員約 位，資訊如下：

單位名稱	姓名	職稱
導師		
行政人員		
班級		

二、參訪行程

限閱
RESTRICTED

時間	行程內容	主題	地點	主持人/ 引導人員
	場域導覽 (導覽時間 min+ 步行時間 min)	參訪動線 站點1-2-3-4-5-6-7-8-9	棧參庫場域 各重點設施	

工研院出席成員：

三、參訪站點概要

限閱
RESTRICTED

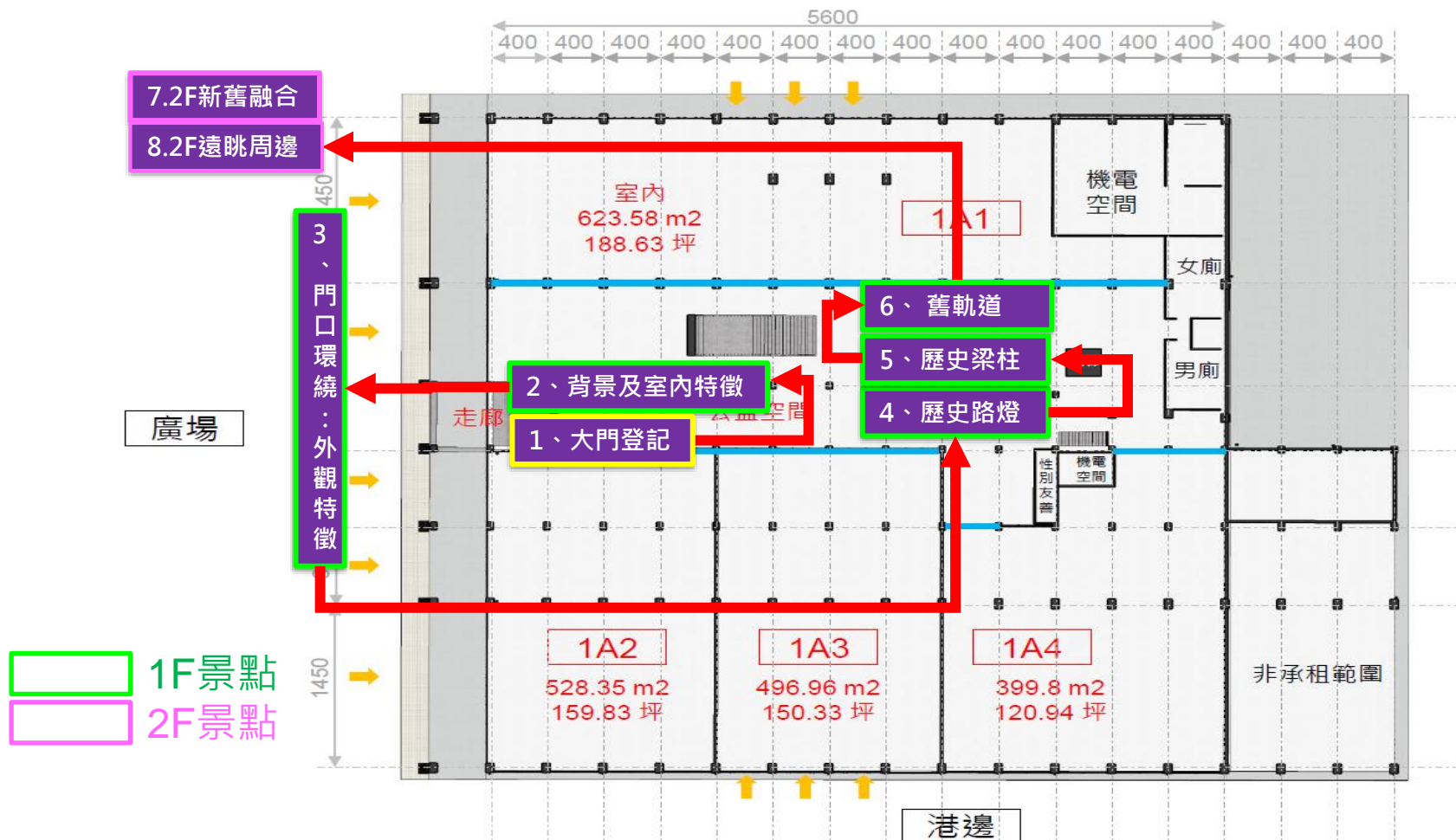
時間	主題	時間(分)		地點
10:00-10:05	集合	5	正門1F	室內大廳
10:05-10:15	入口視覺及歷史背景介紹	10	1F	室內大廳
10:15-10:20	室內特徵解說	5	1F	室內大廳
10:20-10:30	外觀特徵解說及環繞	10	1F	門口廣場+環繞
10:30-10:35	歷史路燈	5	1F	BCD區走道
10:35-10:40	歷史建築梁柱	5	1F	BCD區走道
10:40-10:50	舊鐵軌與裝卸設施遺構	10	1F	A區走道
10:50-11:00	進駐廠商簡介(依需求排入)	10	1F	室內大廳
11:00-11:10	創新轉型與歷史建築融合	10	2F	公共走道
11:10-11:20	蓬萊倉庫群與碼頭景觀	10	2F	露臺區

四、講解動線

限閱
RESTRICTED



1F 平面圖



1. 歷史背景

□ 棧叁庫歷史演變

棧叁庫位於**高雄港第三號碼頭**，是日治時期高雄港的重要**貨運倉儲設施**之一。過去這裡的主要功能，是作為台灣香蕉出口的集散地與裝運碼頭，因此得名「棧叁庫」。

在二十世紀初期，台灣香蕉因氣候與土壤條件優良，品質極佳，成為日本市場最受歡迎的水果之一。當時**台灣出口的香蕉中**，有超過一半由高雄港外銷日本，而裝船作業的核心據點，正是現在我們所看到的這片碼頭區。

當年的香蕉從南部山區與平原的蕉園採收後，先被送至旗後與鹽埕一帶的集貨場，在這裡進行分級、包裝與冷藏，再透過**軌道運輸進入碼頭區倉庫儲放**。待貨輪停靠後，再利用**碼頭的起重機與裝卸設施將香蕉搬運上船**。由於香蕉外銷帶動龐大的經濟收益，棧叁庫在**1950至1970年代是高雄港最繁忙的貨運區之一**，不僅帶動港區周邊的就業機會，也促進了鹽埕、哈瑪星一帶商業的興盛。

當地居民常形容：「整個港邊都飄著香蕉香。」這句話也成為老一輩高雄人共同的記憶。隨著航運型態改變與貨櫃化運輸興起，傳統散裝貨運倉庫逐漸退出歷史舞台。棧叁庫在**1980年代後期停止了原有的貨運功能**，但其建築結構與外觀被完整保留下來，成為高雄港城市轉型的重要文化資產之一。

如今的棧叁庫，已從昔日的港口倉儲轉型為**匯聚AI產業與半導體等前瞻科技的創新基地**。這裡承載著港都產業發展的歷史脈絡，也象徵高雄由傳統港埠邁向**智慧科技之都的轉變**。棧叁庫不僅見證城市產業升級的進程，更展現港都人民勇於創新、持續前行的精神。

2. 導覽講稿-歷史與城市發展(1/2)

□ 棧叁庫導覽講稿範本(1/2)

一、開場介紹

各位來賓大家好，歡迎來到**高雄棧叁庫**。

這裡不只是高雄港最具代表性的歷史建築之一，更是見證台灣農業黃金年代的重要場域。今天我們要帶大家回到七、八十年前，看看這座倉庫如何與港口、與高雄的發展緊緊相連。

二、歷史背景

棧叁庫建於**1930**年代，原本是專門用來**儲放與出口香蕉**的倉庫。

那個時期，台灣香蕉外銷日本的量非常大，尤其南部像旗山、美濃、內門的香蕉品質優良，幾乎成為日本市場的主力供應來源。

當時，採收下來的香蕉會被送到這裡進行**分級、包裝、冷藏**，再透過鐵軌運到港邊的船隻裝船外銷。這裡曾經每天都忙著搬運、檢查與裝卸，港邊甚至飄滿濃濃的香蕉香氣。老高雄人常說：「那個年代，整個港邊都聞得到香蕉味。」

三、經濟與城市發展

在**1950到1970**年代之間，香蕉外銷創造了龐大的外匯收入，也帶動鹽埕與哈瑪星一帶的經濟發展。這個碼頭可說是高雄「從港起家」的重要見證之一。

香蕉不只是水果，更是那個時代象徵高雄勤奮、貿易與繁榮的黃金記號。

2. 導覽講稿-歷史與城市發展(2/2)

□ 棧叁庫導覽講稿範本(2/2)

四、建築特色亮點

走進棧叁庫，你會發現裡面空間非常開闊，幾乎看不到太多柱子。這是因為建築採用了**少柱大跨距結構**，並用**C型鋼連接整體屋架**，方便工人搬運大量香蕉貨物。

牆面上還保留著紅色的數字標記，那些都是當年**倉儲定位編號**，用來標示堆貨區域，非常有歷史痕跡。

外觀上，棧叁庫維持著**簡潔工業風格與厚重混凝土結構**，搭配拱形屋頂與高窗設計，兼顧通風與採光。整體結構展現了1930年代港埠建築「功能即美」的精神。

五、轉型與再生

隨著貨櫃運輸興起，棧叁庫在1980年代後逐漸停止使用。

高雄市政府後來進行活化再利用，導入文化觀光、展演活動與導覽系統，讓這裡變成兼具歷史與創新的複合場域。

現在，棧叁庫不只是懷舊景點，更是高雄城市再生的象徵。

「接下來，我們一起看看早期的建築結構與保存下來的紅色柱號，了解當年的運作方式。」

3. 站點 - 入口視覺及背景介紹(1/2)

□ 主題名稱

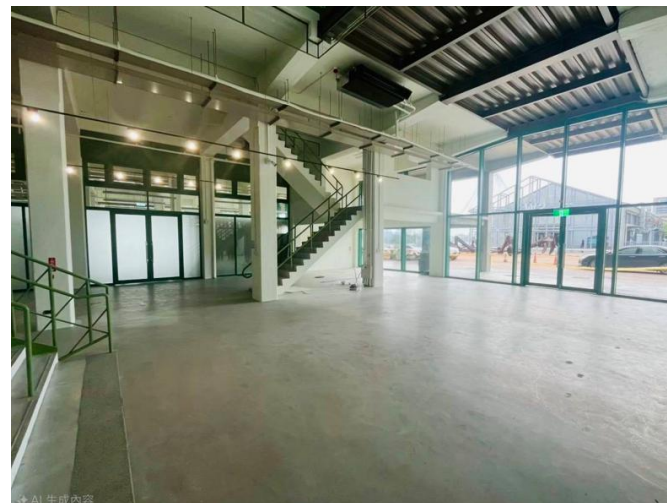
■ 歷史建築轉型及背景介紹

□ 亮點 (或產品優勢)

■ 台灣香蕉出口日本的集散倉庫：

棧叁庫為日治時期台灣對外出口香蕉的重要集散地，建於1930年代，以高雄港為核心的香蕉集散系統，先在南部山區採收青香蕉，再送入「香蕉儲運倉庫」進行分級、薰蒸與包裝，確保運往日本時能在最佳成熟期。

當時碼頭設有專用的裝船設施，並配備恆溫倉儲與吊掛設備，形成高度標準化的出口流程。這套體系帶動台灣農村經濟繁榮，也促成「香蕉王國」的美名。隨著國際競爭與日本進口政策改變，香蕉出口逐漸衰退，相關設施後來轉型為文化景點，成為見證台灣農業與貿易歷史的重要場域。當時台灣香蕉外銷日本量居世界前茅，棧叁庫成為象徵南台灣農業繁榮與貿易興盛的重要地標。



3. 站點 - 入口視覺及背景介紹(2/2)

□ 主題名稱

■ 棧叁庫創新轉型

□ 亮點

- **創新轉型**：高雄市政府近年大力推動產業轉型與智慧城市發展，積極以蓬萊商港區為核心打造AI科技應用重鎮。「智慧高雄燈塔計畫」以城市主權AI為目標，結合應用力、算力、整合力與人力四大能量，建構台灣首座城市級生成式AI平台，並透過「台灣生成式主權AI倡議」串聯國內外產官學研力量，推動前瞻科技治理與智慧城市示範。
- 在城市再發展與港區轉型之下，這座曾經支撐台灣香蕉外銷日本的重要倉庫，如今正蛻變為融合文化底蘊與科技能量的智慧創新基地。場域內導入AI、半導體與新興產業應用，打造研發、展示與產業交流的創新聚落。



- 依托港灣景觀與智慧基礎建設，棧叁庫—棧叁庫 PIER F—正成為南部科技創業核心據點與國際鏈結平台，不僅象徵高雄的產業升級，更展現城市以創新驅動未來、以港灣連結世界，邁向「亞洲智慧海洋之都」的雄心願景。

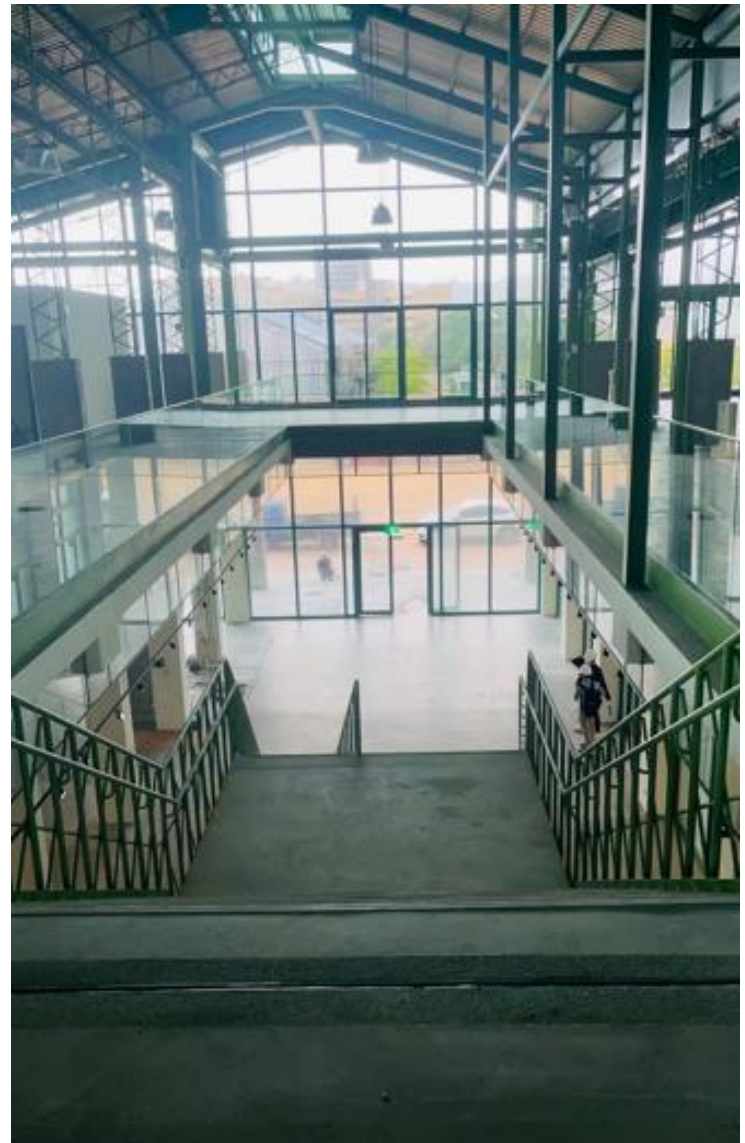
4. 站點 - 室內特徵解說

□ 主題名稱

■ 歷史建築結構特色

□ 亮點 (或產品優勢)

- **鋼筋混凝土結構**：香蕉棚為兩層建物，有別一般倉庫而採開放式設計加強通風，下層為鋼筋混凝土柱、樑及樓板，西北角設電梯乙座，上層為力霸鋼架、金屬網石綿瓦頂，並設置、照明燈及露臺活動平台。
- **拱形屋架與大跨距設計**：室內採用拱形天花與大跨度屋架，無需中柱支撐，能有效容納大量貨物與裝卸作業空間，同時展現出工業時代建築的功能美學。
- **高窗與通風設計**：立面設有高窗與通氣孔，促進自然採光與通風，符合南台灣港區濕熱氣候的使用需求。



5. 站點 - 外觀特徵解說

□ 主題名稱

■ 歷史建築外型特色

□ 亮點 (或產品優勢)

■ **工業簡約風格**：建築外觀以功能導向為主，線條簡潔、比例勻稱，強調結構與實用的美感，是日治時期港區倉庫建築的典型風格。



■ **長條形量體設計**：採長軸佈局以利貨物進出，外牆開口多為對稱式排列，兼顧採光與通風效率，展現早期倉庫的實務考量。均勻分布的立面開口與樑柱節奏，呈現穩重而有韻律的港埠建築語彙。

■ **拱形屋頂輪廓**：屋頂略呈弧形，既可增加內部空間高度，又具排水與耐風壓功能，成為棧參庫的視覺標誌之一。

■ **高雄港發展象徵地標**：外觀形塑出港區工業時代的視覺記憶，是高雄從「貨運城市」轉向「文化港灣」的重要歷史見證。

■ **歷史紋理保存良好**：經修復後仍保留原有立面比例、窗框與外牆材質，使遊客得以感受1930年代港口風華。

6. 站點 - 歷史路燈

□ 主題名稱

■ 歷史路燈

□ 亮點 (或產品優勢)

- **設計起源**：多為日治末期至戰後初期設置，配合港區倉儲與碼頭作業的夜間照明需求，屬於港灣工業區常見的公共設施。
- 路燈設計以功能為主、造型簡約，反映出當時港埠建築「實用美學」的精神，同時也見證高雄港從貿易港口走向現代城市的歷程。
- **歷史紋理延續**：延續了1930年代港區的工業風貌，經修復後的路燈多保留原始桿體與底座，僅更新電線與光源，兼顧安全與歷史原貌。
- **鑄鐵燈桿與弧形燈臂**：採用厚重的鑄鐵材質，具高度耐蝕與耐風壓特性；弧形燈臂設計既堅固又具線條美感，是早期港灣照明的經典造型。
- **與建築語彙一致**：路燈造型與棧參庫本體的幾何線條、工業風格相呼應，形成整體視覺統一的港區景觀語彙。



7. 站點 - 歷史建築梁柱

□ 主題名稱

■ 歷史建築梁柱

□ 亮點 (或產品優勢)

- **歷史用途：倉儲編號系統**：柱體上以紅色標示的數字，原是為了區分倉庫內部的「儲位編號」或「貨區位置」，方便港口作業人員在裝卸與堆放貨物時快速定位。

- **作業指引與盤點依據**：每根柱子對應特定的倉儲區域或貨架位置，是早期未使用電子化系統時的人工空間管理標記，用來協助貨運盤點與搬運路線規劃。

- **安全與載重辨識**：有些柱號同時標示結構分區，用以對應建築結構圖，確保在堆放貨物時不超出區域承重限制。

- **視覺與材質的對比美感**：紅色塗料在灰白混凝土柱體上格外醒目，形成強烈的視覺節奏感。這種顏色對比既實用（便於遠距辨識）。



8. 站點 - 舊鐵軌與裝卸設施遺構

□ 主題名稱

■ 歷史貨運鐵軌

□ 亮點 (或產品優勢)

■ **港口貨運專用鐵道**：舊鐵軌原為日治時期港區內的輕便鐵道（貨運軌道），連接倉庫、碼頭邊與外港裝船區，用於運送香蕉、糖與其他出口貨物。



- **裝卸作業動線**：鐵軌上曾行駛小型推車或軌道搬運車，方便工人將貨品直接從倉庫運至船邊，大幅提升作業效率，是早期港埠物流的重要基礎設施。
- **與起重機、滑輪系統連動**：附近裝卸遺構如滑輪吊具、金屬基座等，反映當時的機械輔助作業模式，是工業時代轉型初期「人力+機械」協作的縮影。
- 保留的鐵軌與裝卸設施，使民眾得以直觀感受過去貨物進出港口的路徑，營造「時光凝結」的場域體驗。這是少數仍留存於原地、未被改造的港口作業遺構。
- **工業考古與教育價值**：鐵軌、吊具與滑輪基座皆屬珍貴的工業考古資產，可作為展示早期物流與港埠機械技術演進的重要教材。
- **材質與工法的歷史見證**：鐵軌多為鋼鐵鍛造，表面仍留有車輪磨痕與使用痕跡；部分基座採鉚接工法，展現當時港口工程的堅固與實用美。

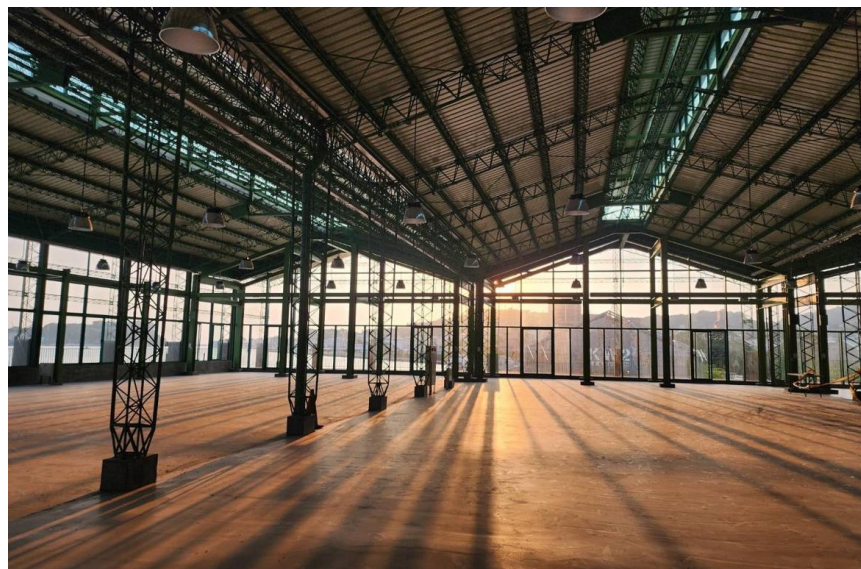
9. 站點 - 2F 創新轉型與歷史建築融合

□ 主題名稱

- 創新轉型與新舊融合之美

□ 亮點 (或產品優勢)

- **工業時代結構轉型的代表**：在1930年代的建築背景下，能結合鋼材與混凝土的混合結構，代表當時高雄港倉儲已採用**近代工業建築技術**，是結構創新與工法演進的重要見證。
- **功能導向的結構創新**：以最少的柱體支撐最大空間，是港埠倉儲建築的核心精神。棧參庫透過C型鋼的輕量結構，兼顧了「承载力」與「空間彈性」，展現出實用中的工程智慧。
- 內部C型鋼連結的橫樑排列整齊，形成富有節奏感的天花線條，搭配少柱空間的延伸感，呈現出**工業秩序美**與**開放空間美學**。
- **結構模組化設計概念雛形**：這種以金屬構件組裝連接的設計，反映當時工業建築「模組化」與「預製化」的早期概念。



10. 站點 - 2F 蓬萊倉庫群與碼頭景觀

□ 主題名稱

■ 蓬萊倉庫群聚落

□ 亮點 (或產品優勢)

■ **蓬萊倉庫群**：駁二藝術特區的一部分，自 2012 年起納入整體規劃，串連哈瑪星鐵道文化園區與港區歷史場域。它鄰近港邊、鐵道與碼頭，是港埠物流、鐵道運輸與倉儲系統交匯的地帶，見證城市與港口的共生發展。

■ **文創與設計中島策略**：蓬萊倉庫區域近年被納入「蓬萊商港區 / 設計中島」的構想，將港區物流中島轉為設計與創意匯聚之地。此區域也與港口開放後的城市轉型策略接軌，引入創意、文化、活動能量。

■ **視角優勢**：棧叁庫可從此眺望高雄港第一港口的船舶出入，並延伸視野至旗津島與壽山。是港口與城市交界地帶，因此景觀兼具「港口工業風」與「城市天際線」的結合。

