

徵兵及齡男子教育程度之分析— 高雄市民國74至78年次役男為例

AIR SPORTS



撰研機關：高雄市政府兵役處

單位：第二科

職稱：科員

撰寫人：莊坤霖



The World Games
2009 Kaohsiung



徵兵及齡男子教育程度之分析— 高雄市民國 74 至 78 年次役男為例

一、前言

中華民國憲法第 20 條：「人民有依法律服兵役之義務。」，兵役法第 1 條：「中華民國男子依法皆有服兵役之義務。」、第 3 條：「男子年滿 18 歲之翌年 1 月 1 日起役，至屆滿 36 歲之年 12 月 31 日除役，稱為役齡男子。」，而徵兵及齡男子（以下簡稱役男）應受「兵籍調查」、「徵兵檢查」、「抽籤」、「徵集」等徵兵處理程序。

「兵籍調查」為徵兵處理 4 大程序之第 1 個處理程序，本市訂定實施計畫後，於每年初由區公所對轄區內當年次役男排定時間辦理申報登記，其目的在了解役男之教育程度、家庭狀況、個人健康情形、職業專長等，以建立徵集服役完整之兵籍資料，並作為確定其兵役義務及權利依據。

審視目前的世界情勢，國際間雖是倡言和平，卻是戰火衝突不斷，面對未來新思維、高科技的戰爭型態，各國無不競相推動軍事事務革命，以建構具備堅強實力的現代化軍隊。而役男教育程度高低不僅影響人口之品質，更是攸關國軍戰力素質的良窳。

二、現況研析

本文以最近 5 年對 74 至 78 年次兵籍調查結果（如對照表）「高雄市役男」與「全國役男」的教育程度對照比較。

調查年次	實施年度
74 年次	93 年
75 年次	94 年
76 年次	95 年
77 年次	96 年
78 年次	97 年

（一）每年調查總人數：

每年本市接受兵籍調查役男人數維持 10,000 人左右，佔全國役男人數約 6.3%，如表 1：

表 1

單位：%

年次 \ 人數	高雄市 兵籍調查人數(人)	全 國 兵籍調查人數(人)	高雄市佔全國兵 籍調查人數比例
74 年次	11,593	178,566	6.49%
75 年次	10,100	159,920	6.32%
76 年次	10,492	164,831	6.37%
77 年次	11,430	181,565	6.30%
78 年次	10,041	162,117	6.19%

圖 1

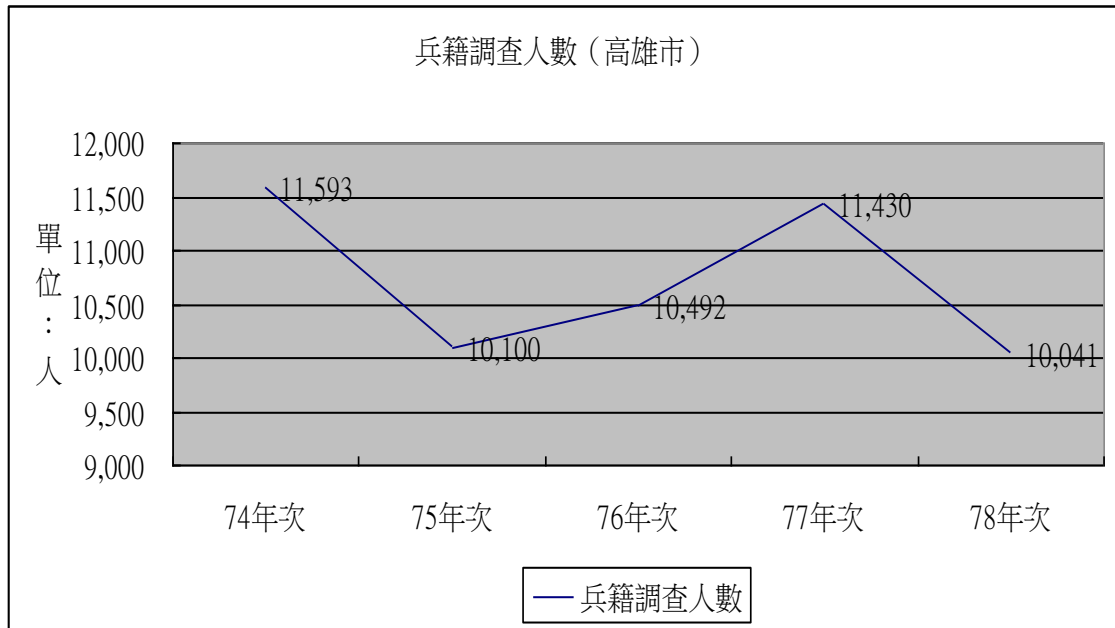
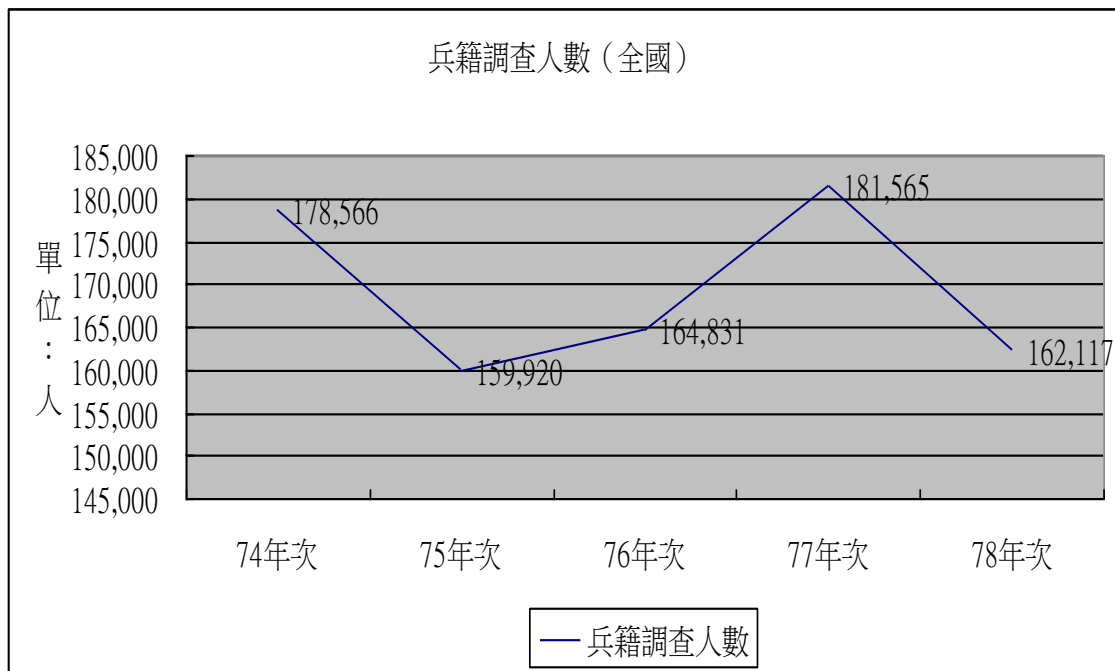


圖 2



由圖 1、2 知本市役男與全國役男人數增減情形趨勢略為一致，74 年次以後，役男人數有減少之趨勢，但 77 年次因當年生肖屬龍，故役男人數有驟增之情形。

(二) 各年次之教育程度人數：

依各年次役男接受調查時教育程度人數統計，如表 2、3。

表 2 高雄市役男教育程度統計表

表 3 全國役男教育程度統計表

單位：人

單位：人

年次 \ 程度	大專以上	高中(職)	國中	其他
74 年次	4,201	6,559	568	265
75 年次	3,811	5,430	425	434
76 年次	4,299	5,201	346	646
77 年次	4,888	5,938	361	243
78 年次	4,581	4,773	319	368

年次 \ 程度	大專以上	高中(職)	國中	其他
74 年次	59,587	94,747	11,839	12,392
75 年次	57,123	82,167	9,899	10,731
76 年次	64,218	81,657	9,066	9,890
77 年次	70,738	89,947	9,986	10,894
78 年次	68,997	79,778	8,106	5,236

圖 3

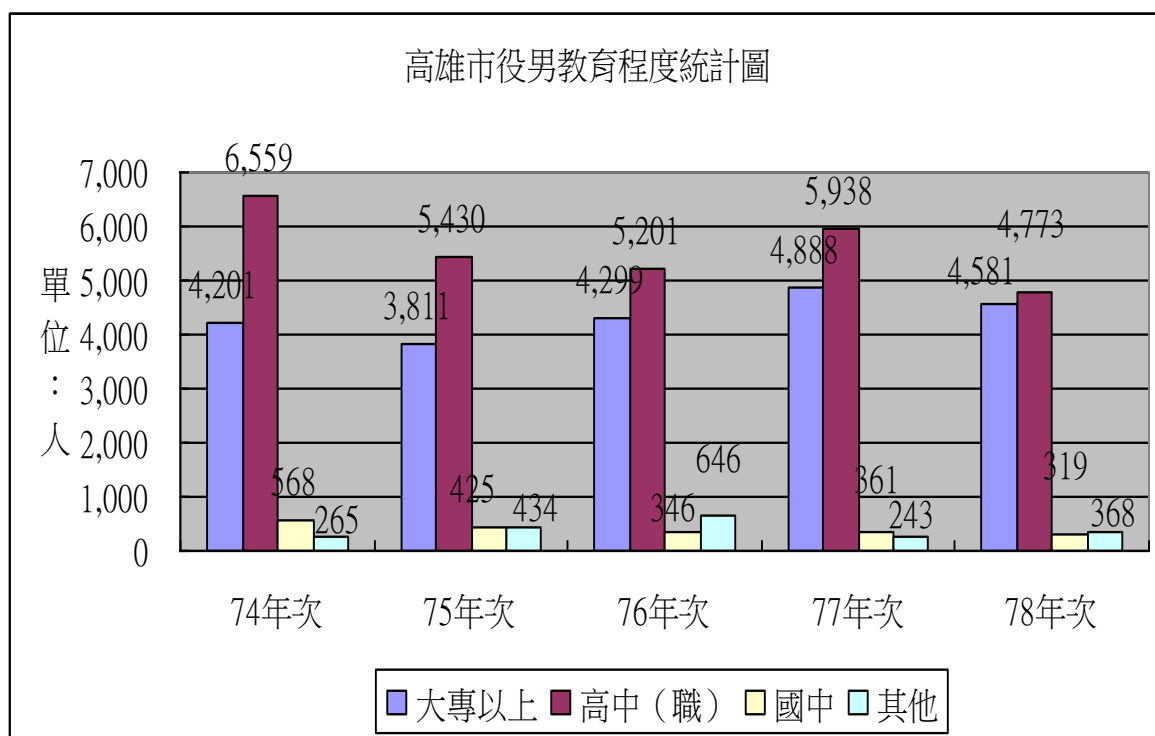
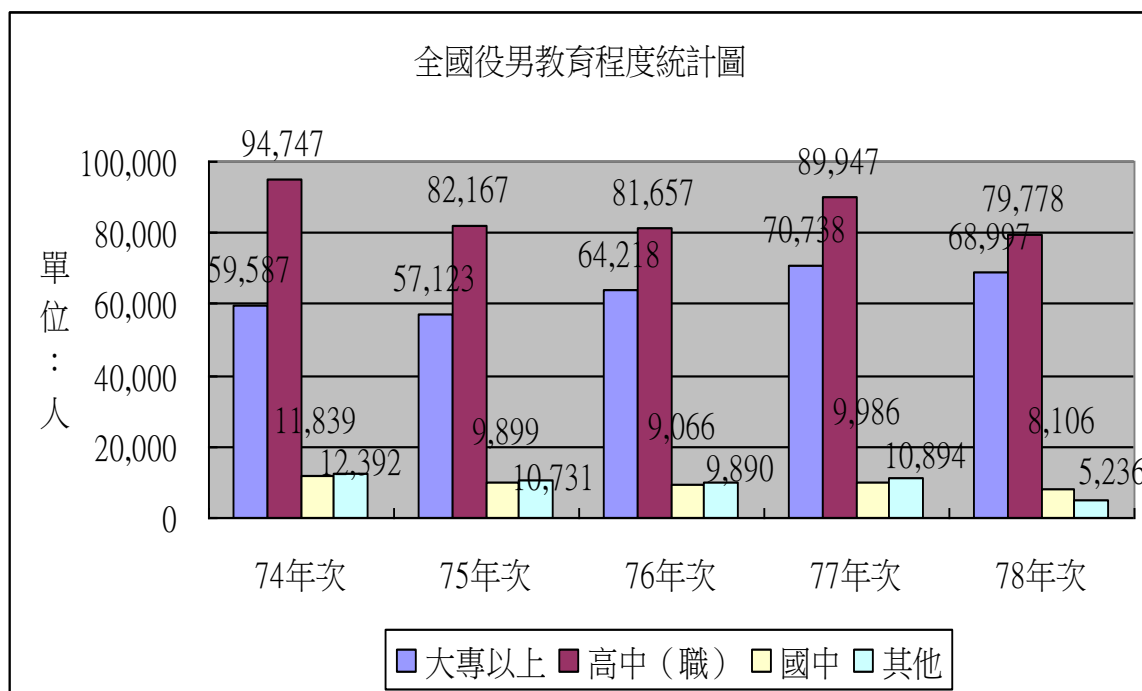


圖 4



由圖 3、4 知無論是本市役男或者是全國役男各年次的教育程度絕大多數在高中（職）程度以上。

(三) 當年次各教育程度佔兵籍調查人數比例(%)，如表

4、5：

表 4 高雄市役男教育程度人數比例

單位：%

年次 \ 程度	程度			
	大專以上	高中(職)	國中	其他
74 年次	36.24	56.57	4.90	2.29
75 年次	37.73	53.76	4.21	4.30
76 年次	43.43	50.14	2.72	3.71
77 年次	42.77	51.94	3.16	2.13
78 年次	45.62	47.54	3.18	3.66

表 5 全國役男教育程度人數比例

單位：%

年次	程度			
	大專以上	高中（職）	國中	其他
74 年次	33.37	53.06	6.63	6.94
75 年次	35.72	51.38	6.19	6.71
76 年次	38.96	49.54	5.50	6.00
77 年次	39.26	49.83	5.01	5.90
78 年次	42.56	49.21	5.00	3.23

圖 5

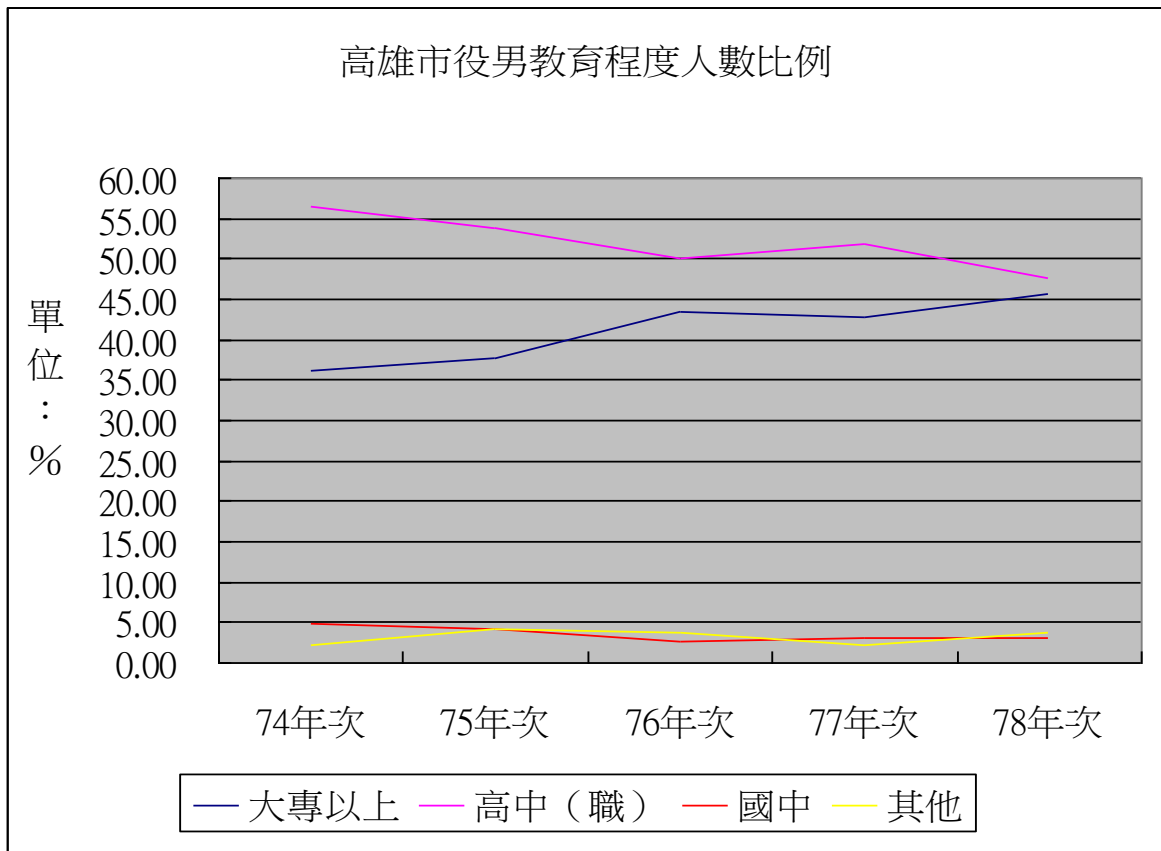
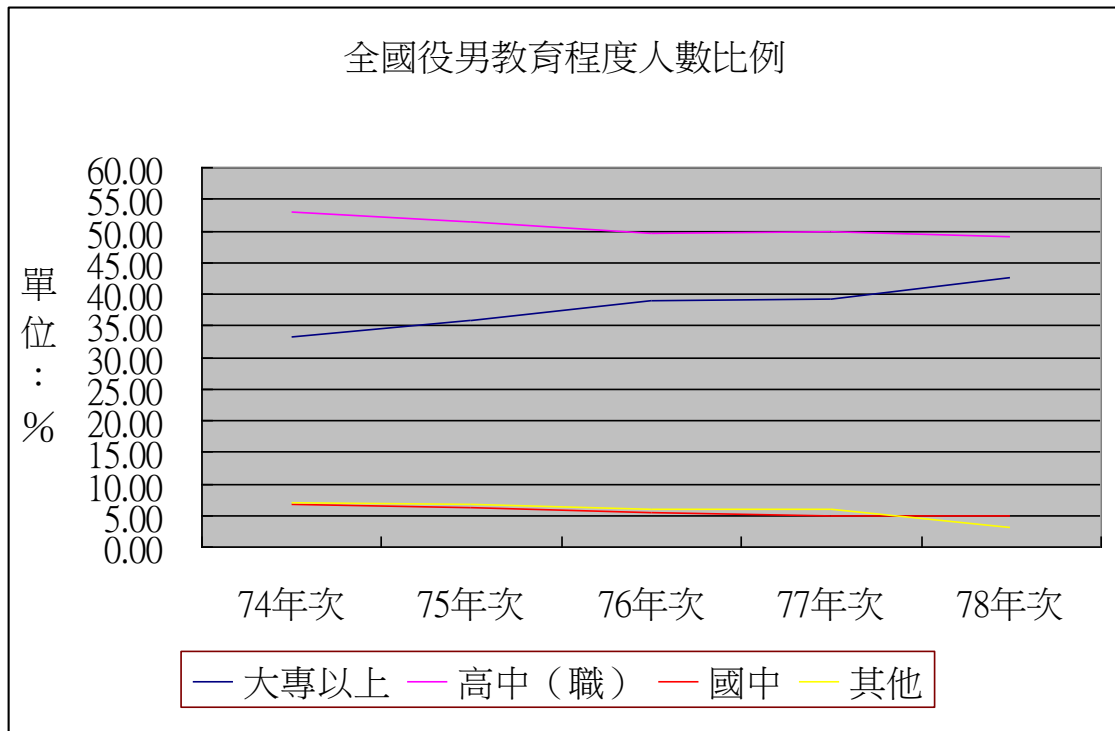


圖 6



由圖 5、6 知本市役男與全國役男大專教育程度多有逐年提升趨勢。

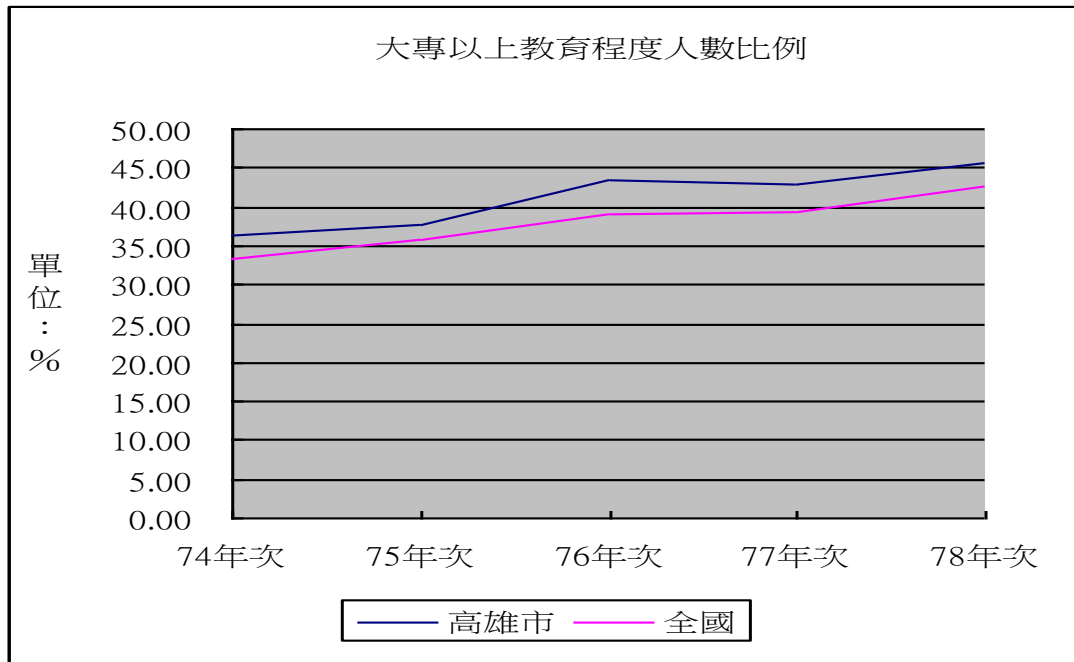
(四) 本市役男與全國役男教育程度結構比較，如表 6：

表 6 高雄市與全國役男教育程度結構

單位：%

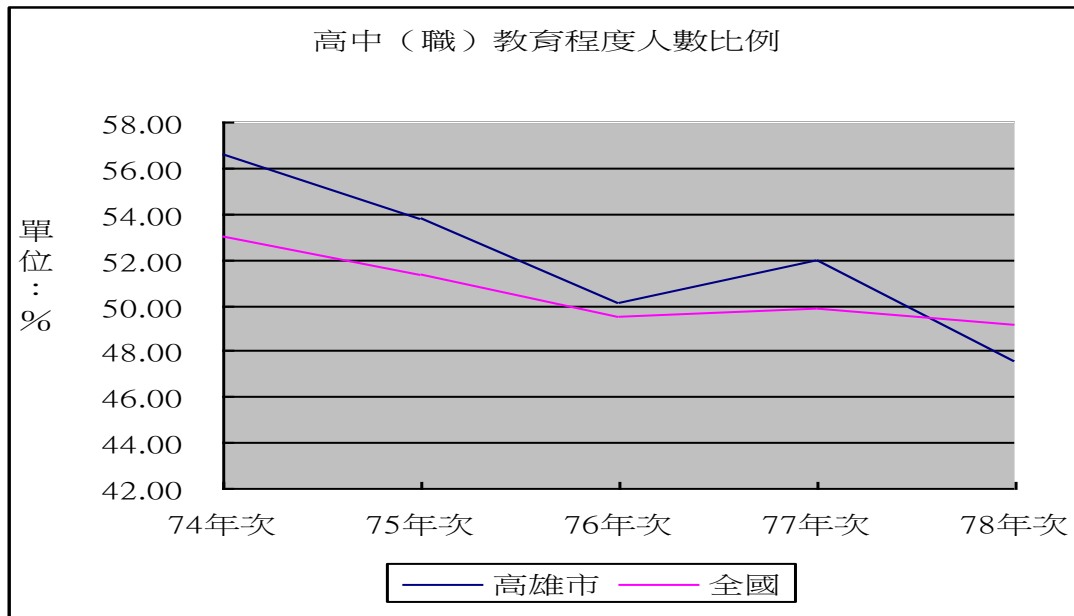
年次	程度	大專以上		高中(職)		國中		其他	
		高雄市	全國	高雄市	全國	高雄市	全國	高雄市	全國
74 年次		36.24	33.37	56.57	53.06	4.90	6.63	2.29	6.94
75 年次		37.73	35.72	53.76	51.38	4.21	6.19	4.30	6.71
76 年次		43.43	38.96	50.14	49.54	2.72	5.50	3.71	6.00
77 年次		42.77	39.26	51.94	49.83	3.16	5.01	2.13	5.90
78 年次		45.62	42.56	47.54	49.21	3.18	5.00	3.66	3.23

圖 7



由圖 7 知本市役男中大專以上教育程度人數比例高於全國

圖 8



由圖 8 知高中（職）教育程度本市役男人數比例多高於全國役男人數比例，但 78 年次因本市大專以上教育程度比例

增加及全國其他教育程度比例減少，以致較低於全國役男人數比例。

圖 9

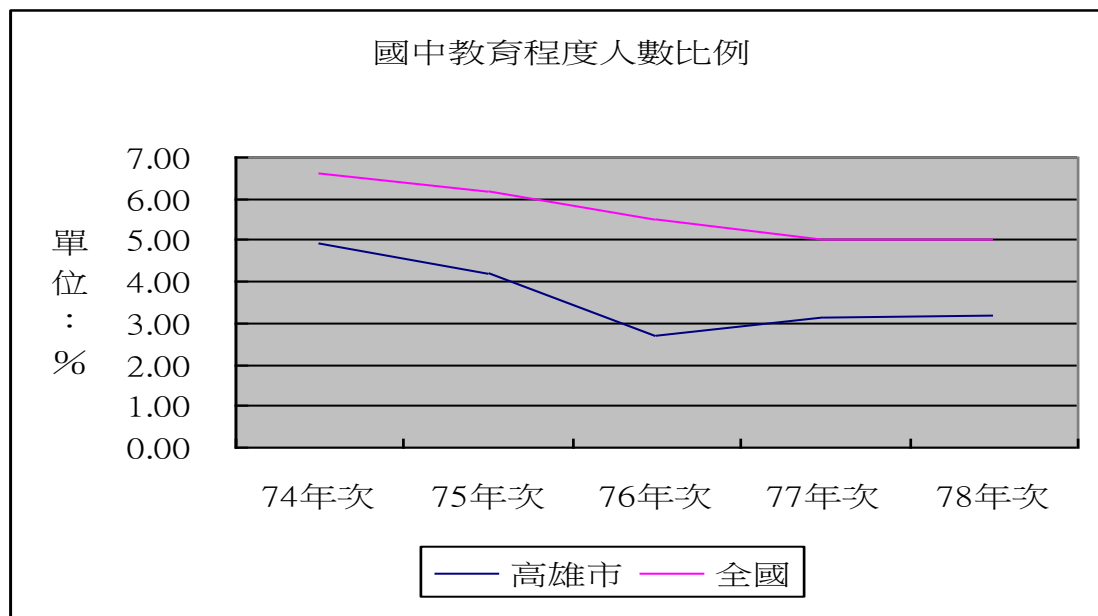
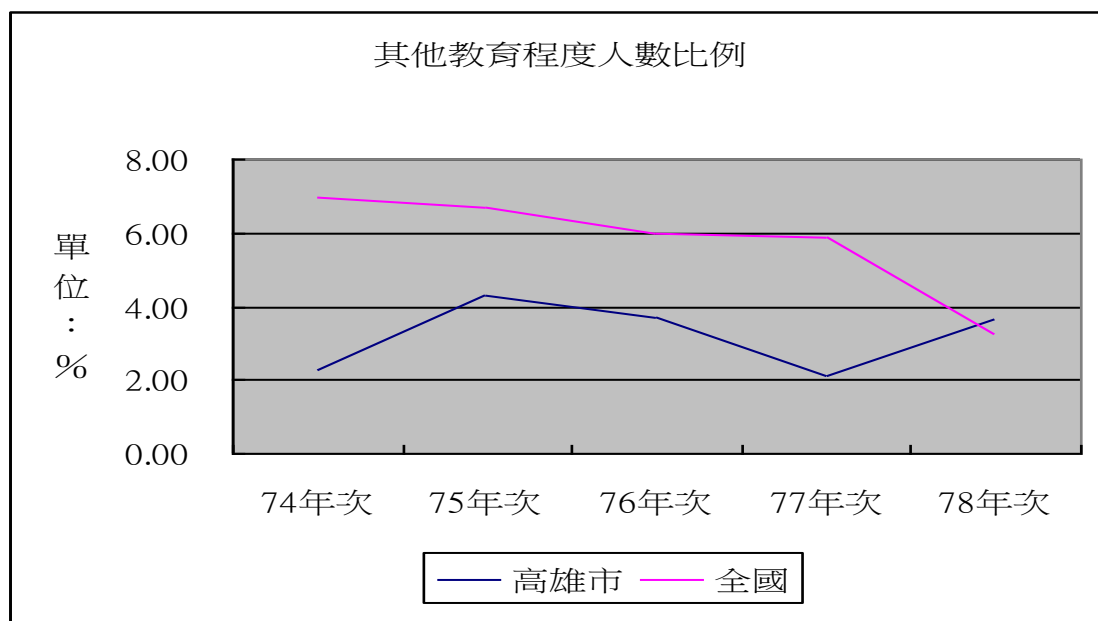


圖 10



由圖 9、10 知本市役男教育程度在國中以下人數比例多低

於全國役男人數比例。

三、結論與建議

近年來由於社會經濟產業結構的轉變，我國又向來重視教育發展，除逐年增加教育投資及改善教育環境外，並力求教育機會均等，致教育日趨普及、高等教育持續擴充，國人對子女重視教育的觀念抬頭，教育程度明顯也隨之提升。茲將 74 至 78 年次兵籍調查結果役男教育程度狀況簡析如下：

(一) 每年人數成長情形：

社會結構的轉型，已不復傳統社會所謂「增產報國」、「多子多孫多福氣」的高生育率，相反的，隨著國民平均所得增加、受教育的普及而國民的生育率卻隨之下降，「少子化」隱然成為潮流，若以最近 9 個年次比較，而以民國 70 年次為基點，由下表 7 及圖 11、12 知，不僅本市或者是全國呈下滑的趨勢，但 77 年次由於生肖屬龍，本市役男人數較 76 年次增加約 9 個百分點，而全國增加 10 個百分點，均有增加，可見國人傳統「生龍子」觀念依然根深蒂固。

表 7

單位：人

兵籍調查年次	高雄市受調年次人數	全國受調年次人數
70 年次	14,946	215,032
71 年次	14,600	210,585
72 年次	13,403	198,156
73 年次	12,400	194,299
74 年次	11,593	178,566
75 年次	10,100	159,920
76 年次	10,492	164,831
77 年次	11,430	181,565
78 年次	10,041	162,117

圖 11

單位：人

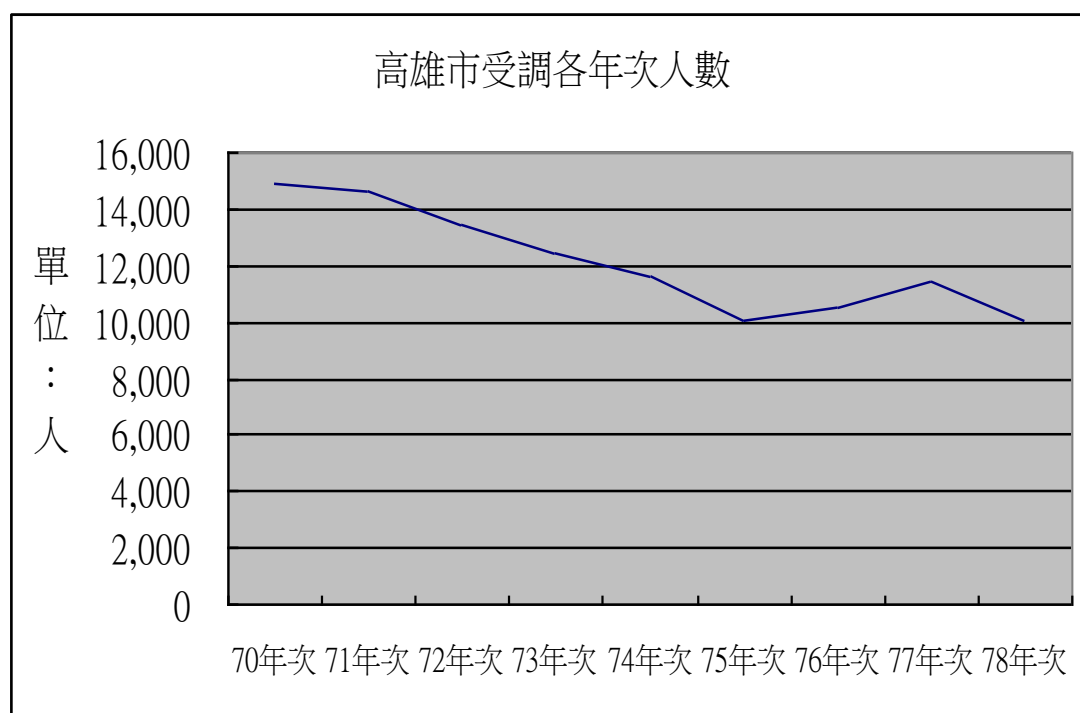
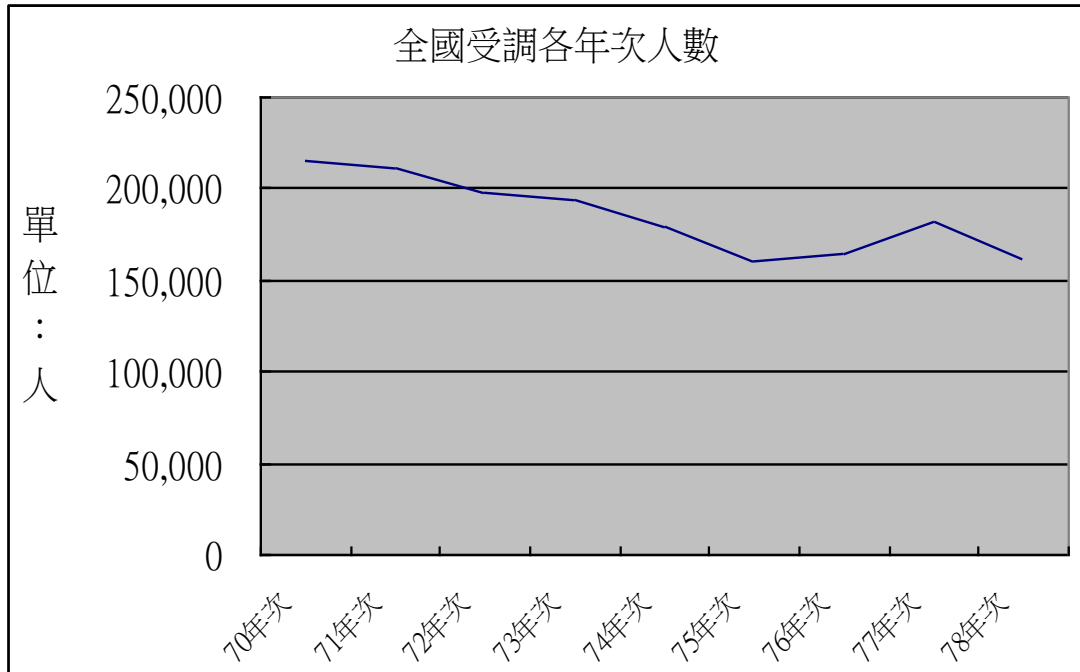


圖 12

單位：人



(二) 按教育程度分：

由圖 3、4 知本市及全國役男的教育程度以高中（職）度為主，大專以上程度者次之，圖 5、6 顯示本市役男及全國役男高中程度比例有下降趨勢，而大專以上程度比例逐年上揚，表示我國徵兵及齡男子受高等教育比率上升。另圖 7、8 顯示本市役男高中（職）程度及大專以上程度多比全國役男平均水準較高，本市高中（職）以上程度平均值約 93%，全國高中（職）以上程度平均值約 88%，本市役男高出全國役男平均約 5 個百分點，表示本市役男受高等教育人數多於全國役男人數，可知

城鄉的差距發展會影響到接受教育的限制。

「十年樹木，百年樹人」，教育的成敗不僅攸關整體國民經濟、社會、文化與科技之發展，更影響國家之安全。回顧臺灣自農業社會以來，教育水準逐年提升，現今已是知識經濟時代，而教改產生的問題，能繼續調整與改進，充實教育內涵，促進各級教育均質化的發展，以創造新世紀台灣的總體競爭力。

資料來源：內政統計通報及戶役政資訊系統