

高雄市左營區
110年區政統計年報



Zuoying District Office, Kaohsiung City

高雄市左營區公所編印
中華民國111年8月

目錄

頁次

壹、土地

1-1 區境界	1
1-2 實施三七五減租後佃農購買耕地面積與戶數	2
1-3 實施三七五減租成果	3
1-4 已登記土地面積	5
1-5 公告土地現值統計表	13
1-6 土地徵收面積	15
1-7 租佃委員會調解調處案件	17

貳、人口

2-1 現住戶數、人口密度及性比例	19
2-2 戶籍動態	25
2-3 現住人口之年齡分配	41
2-4 現住人口之年齡結構	51
2-5 15歲以上現住人口之教育程度—按年齡別分	55
2-6 現住人口之婚姻狀況—按年齡別分	63
2-7 現住人口之婚姻狀況—按里別分	67
2-8 現住原住民戶口數	75
2-9 新移民人口數	79

參、行政組織

3-1 區公所組織系統	81
3-2 區公所編製及現有員額	82
3-3 區公所員工按職等別及性別分	84
3-4 區公所現有職員數—按年齡分	86
3-5 區公所現有職員數—按教育程度分	88
3-6 里長選舉概況	90
3-7 鄰長遴聘概況	92
3-8 鄰長異動概況	96

肆、農林漁牧

4-1 耕地面積·····	98
---------------	----

伍、工商業及區建設

5-1 營運中工廠家數·····	100
5-2 自來水供水普及率·····	104

陸、金融財稅

6-1 歲入預決算—按來源別分·····	106
6-2 歲出預決算—按政事別分·····	110
6-3 區公所經費預算數額—按工作計畫別分·····	118
6-4 區公所經費預算數額—按用途別科目分·····	120

柒、教育文化

7-1 境內國民中學概況·····	122
7-2 境內國民小學概況·····	124

捌、衛生

8-1 醫療機構及其他醫事機構開（執）業醫事人員數·····	128
8-2 公私立醫療機構數及病床數·····	132
8-3 藥商家數·····	134

玖、環境保護

9-1 改善市容查報有關案件執行情形·····	136
9-2 維護市容查報案件辦理情形·····	138

拾、社會福利

10-1 推行社區發展工作成果·····	139
10-2 社區發展協會會員人數·····	143
10-3 社會福利及救濟概況·····	145

10-4 遭受災害救助情形.....	147
10-5 辦理急難救助概況.....	149
10-6 低收入戶人口.....	151
10-7 身心障礙人口一覽表.....	152
10-8 區公所全民健保第一、五、六類保險對象統計.....	158

拾壹、其他

11-1 辦理調解業務概況.....	159
11-2 調解委員會組織概況.....	167
11-3 神壇、寺廟、財團法人寺廟一覽表.....	169
11-4 聚會所、財團法教會概況.....	173
11-5 宗教團體興辦公益慈善及社會教化事業概況.....	175
11-6 服兵役役男列級家屬各項慰、補助費發放情形.....	177
11-7 服兵役役男列級家屬安家生活扶助費發放情形.....	179

序 言

左營區古名為興隆里，自明鄭時代即為軍屯地域，因「左」鎮紮「營」而故名為「左營」；或云紮「營」於城之「左」等說。本區位於高雄市西部，東鄰三民區，南接鼓山區，北聯楠梓區，西臨台灣海峽，為我國海軍重要基地，區內尚有蓮池潭風景區，北至半屏山，南至龜山，成為左旂右鼓，半屏橫列、龜峰獻瑞，間有春秋御閣、五里亭、龍虎塔，立蓮池潭中，環繞桃紅柳綠，景綴繚人，尤以孔廟之雄偉及啟明堂軒然幽雅，誠山川之靈秀也，為南部地區觀光勝地。

本區行政區域面積19.3823平方公里，分為39里710鄰，戶數約8萬2千戶，總人口數約19萬6千人，區內民情淳厚良善，區民多信佛、儒、道教為主，寺廟林立，每逢神佛誕辰，以巡境過火，演戲為區民消災納福，其餘基督教、天主教等亦多有信徒。

左營的過去，舊城風情、豐富的人文風貌透過萬年季變得活潑精彩；左營現在有三鐵共構，已成高雄市重要交通樞紐，是高雄市的出入門戶。市府在左營區加速建設，擴充軟硬體設施，便捷的交通，與公園街道的美感，生活舒適，更促進左營的繁榮與發展，現人口逼近20萬，是北高雄都市新核心。

區公所之業務係基層並深入民間，對於政府施政活動、體察民情都有最直接的關聯，故應切實注意區政業務之各種變動。統計，係一測定、收集、整理、歸納，最後分析、決策之社會科學，其數據量化參考，目前亦廣泛運用在施政活動上，作為施政計畫之研擬及決策之準據，並作為衡量施政成果、績效之標準。

本區政統計年報係由各業務單位及相關機關編送各統計報表，並經整理、彙編而成。其內容包含土地、人口、行政組織、農林漁牧、工商業及區建設、金融財稅、教育文化、衛生、環境保護、社會福利及其他等十一項，以統計報表呈現，期能提供各界參考，以瞭解本區之區政業務概況，並作為擬定施政計畫、衡量施政成果之考量，期待大家一起努力，建設左營成為一個幸福、效率、友善、安居樂業的行政區。

區長 胡俊雄 謹識
中華民國111年8月

凡 例

- 一、本年報編印之目的，為提供本區基本概況資料及重要施政成果，以供各機關參考應用。
- 二、本年報所列資料係取自本所各課室暨市政府各局處編報之公務統計報表及中央各部會公布之調查結果報告資料，加以整理彙編。
- 三、本年報所列數字，以民國110年資料為主，主要為左營區資料，為便於長期時間數列之比較，以明瞭歷年施政情形，藉以觀往知來，亦將100年至110年之歷年資料併計刊列，至於本年數字若與以前年度各期有出入者，以本年度所列數字為準。
- 四、本年報計分土地、人口、行政組織、農林漁牧、工商業及區建設、金融財稅、教育文化、衛生、環境保護、社會福利、其他等11類表報。
- 五、本年報所列度量衡單位，一律採用公制，如有原非公制者，均經折算為公制，以資劃一，如有特殊情形而採用其他單位者，已分別予以註明。表內數字因尾數四捨五入，故部分總數與細數之間，或有未能吻合情事。
- 六、表內所稱年係指全年，年底係指該年十二月底，月係指全月，有特殊情形者稱年度或學年度等。
- 七、本年報各表內所用符號代表意義如下：
 - 「—」表示無數值。
 - 「--」表示無意義數值。
 - 「…」表示數字不明或尚未產生資料
 - 「0」代表有數值而不及半單位。
- 八、本年報由本所各課室提供相關資料，始克完成，至紉公誼，謹致謝忱，統計數字若有疏漏之處，敬請不吝指正。

表 1-1 區境界

方位別	地點	經緯度			
		度	分	秒	
中心地點	頂北里	東經	120	17	30.6
		北緯	22	41	19.9
極東	福山里	東經	120	19	35.3
		北緯	22	40	47.7
極西	崇實里	東經	120	15	27.4
		北緯	22	40	7
極南	新上里	東經	120	18	31.6
		北緯	22	39	17.5
極北	光輝里	東經	120	17	48.5
		北緯	22	42	34.1

資料來源：國土測繪網路地圖服務。

表 1-2 實施三七五減租後佃農購買耕地面積與戶數

年別	面積（公頃）				戶數（戶）
	合計	田	旱	其他	
民國100年 2011	-	-	-	-	-
民國101年 2012	-	-	-	-	-
民國102年 2013	-	-	-	-	-
民國103年 2014	-	-	-	-	-
民國104年 2015	-	-	-	-	-
民國105年 2016	-	-	-	-	-
民國106年 2017	-	-	-	-	-
民國107年 2018	-	-	-	-	-
民國108年 2019	-	-	-	-	-
民國109年 2020	-	-	-	-	-
民國110年 2021	-	-	-	-	-

資料來源：本所民政課。

表 1-3 實施三七

年底別	佃農戶數(戶)	土地筆數(筆)	租約件數(件)
民國100年 2011	6	5	5
民國101年 2012	1	1	1
民國102年 2013	1	1	1
民國103年 2014	1	1	1
民國104年 2015	1	1	1
民國105年 2016	1	1	1
民國106年 2017	1	1	1
民國107年 2018	1	1	1
民國108年 2019	1	1	1
民國109年 2020	1	1	1
民國110年 2021	1	1	1

資料來源：本所民政課。

五減租成果

訂約面積 (公頃)			
合計	田	旱	其他
0.171915	0.171915	-	-
0.009298	0.009298	-	-
0.009298	0.009298	-	-
0.009298	0.009298	-	-
0.009298	0.009298	-	-
0.009298	0.009298	-	-
0.009298	0.009298	-	-
0.009298	0.009298	-	-
0.009298	0.009298	-	-
0.009298	0.009298	-	-
0.009298	0.009298	-	-

表 1-4 已登記

年底別	土地權屬別	總計	非都市用地		
			合計	甲種 建築用地	乙種 建築用地
民國100年 2011	共計	1,862.2316	-	-	-
	公有	1,351.5484	-	-	-
	私有	495.9856	-	-	-
	公私共有	14.6976	-	-	-
民國101年 2012	共計	1,862.4985	-	-	-
	公有	1,347.6389	-	-	-
	私有	495.5717	-	-	-
	公私共有	19.2879	-	-	-
民國102年 2013	共計	1,861.8036	-	-	-
	公有	1,346.8410	-	-	-
	私有	495.4731	-	-	-
	公私共有	19.4895	-	-	-
民國103年 2014	共計	1,861.8045	-	-	-
	公有	1,347.1324	-	-	-
	私有	494.6607	-	-	-
	公私共有	20.0114	-	-	-
民國104年 2015	共計	1,862.4953	-	-	-
	公有	1,347.2008	-	-	-
	私有	494.7418	-	-	-
	公私共有	20.5527	-	-	-
民國105年 2016	共計	1,862.4974	-	-	-
	公有	1,346.5237	-	-	-
	私有	495.4254	-	-	-
	公私共有	20.5483	-	-	-
民國106年 2017	共計	1,862.4931	-	-	-
	公有	1,342.0700	-	-	-
	私有	499.7884	-	-	-
	公私共有	20.6347	-	-	-

資料來源：高雄市政府地政局。

表 1-4 已登記

年底別	土地權屬別	非都市用地			
		窯業 用地	交通 用地	水利 用地	遊憩 用地
民國100年 2011	共計	-	-	-	-
	公有	-	-	-	-
	私有	-	-	-	-
	公私共有	-	-	-	-
民國101年 2012	共計	-	-	-	-
	公有	-	-	-	-
	私有	-	-	-	-
	公私共有	-	-	-	-
民國102年 2013	共計	-	-	-	-
	公有	-	-	-	-
	私有	-	-	-	-
	公私共有	-	-	-	-
民國103年 2014	共計	-	-	-	-
	公有	-	-	-	-
	私有	-	-	-	-
	公私共有	-	-	-	-
民國104年 2015	共計	-	-	-	-
	公有	-	-	-	-
	私有	-	-	-	-
	公私共有	-	-	-	-
民國105年 2016	共計	-	-	-	-
	公有	-	-	-	-
	私有	-	-	-	-
	公私共有	-	-	-	-
民國106年 2017	共計	-	-	-	-
	公有	-	-	-	-
	私有	-	-	-	-
	公私共有	-	-	-	-

土地面積(續1)

單位：公頃

非都市用地							都市土地及 其他
古蹟保存 用地	生態保護 用地	國土保安 用地	墳墓 用地	特定目的 事業用地	暫未編定 用地	其他 用地	
-	-	-	-	-	-	-	1,862.2316
-	-	-	-	-	-	-	1,351.5484
-	-	-	-	-	-	-	495.9856
-	-	-	-	-	-	-	14.6976
-	-	-	-	-	-	-	1,862.4985
-	-	-	-	-	-	-	1,347.6389
-	-	-	-	-	-	-	495.5717
-	-	-	-	-	-	-	19.2879
-	-	-	-	-	-	-	1,861.8036
-	-	-	-	-	-	-	1,346.8410
-	-	-	-	-	-	-	495.4731
-	-	-	-	-	-	-	19.4895
-	-	-	-	-	-	-	1,861.8045
-	-	-	-	-	-	-	1,347.1324
-	-	-	-	-	-	-	494.6607
-	-	-	-	-	-	-	20.0114
-	-	-	-	-	-	-	1,862.4953
-	-	-	-	-	-	-	1,347.2008
-	-	-	-	-	-	-	494.7418
-	-	-	-	-	-	-	20.5527
-	-	-	-	-	-	-	1,862.4974
-	-	-	-	-	-	-	1,346.5237
-	-	-	-	-	-	-	495.4254
-	-	-	-	-	-	-	20.5483
-	-	-	-	-	-	-	1,862.4931
-	-	-	-	-	-	-	1,342.0700
-	-	-	-	-	-	-	499.7884
-	-	-	-	-	-	-	20.6347

表 1-4 已登記

年底別	土地權屬別	總計	非都市用地		
			合計	甲種 建築用地	乙種 建築用地
民國107年 2018	共計	1,862.5035	-	-	-
	公有	1,341.2541	-	-	-
	私有	502.1243	-	-	-
	公私共有	19.1249	-	-	-
民國108年 2019	共計	1,861.6546	-	-	-
	公有	1,342.2760	-	-	-
	私有	500.5499	-	-	-
	公私共有	18.8287	-	-	-
民國109年 2020	共計	1,862.5291	-	-	-
	公有	1,352.2368	-	-	-
	私有	491.0435	-	-	-
	公私共有	18.2578	-	-	-
民國110年 2021	共計	3,725.1872	-	-	-
	公有	2,704.7876	-	-	-
	私有	981.9761	-	-	-
	公私共有	19.8200	-	-	-

資料來源：高雄市政府地政局。

表 1-4 已登記

年底別	土地權屬別	非都市用地			
		窯業 用地	交通 用地	水利 用地	遊憩 用地
民國107年 2018	共計	-	-	-	-
	公有	-	-	-	-
	私有	-	-	-	-
	公私共有	-	-	-	-
民國108年 2019	共計	-	-	-	-
	公有	-	-	-	-
	私有	-	-	-	-
	公私共有	-	-	-	-
民國109年 2020	共計	-	-	-	-
	公有	-	-	-	-
	私有	-	-	-	-
	公私共有	-	-	-	-
民國110年 2021	共計	-	-	-	-
	公有	-	-	-	-
	私有	-	-	-	-
	公私共有	-	-	-	-

土地面積(續完)

單位：公頃

非都市用地							都市土地及 其他
古蹟保存 用地	生態保護 用地	國土保安 用地	墳墓 用地	特定目的 事業用地	暫未編定 用地	其他 用地	
-	-	-	-	-	-	-	1,862.5035
-	-	-	-	-	-	-	1,341.2541
-	-	-	-	-	-	-	502.1243
-	-	-	-	-	-	-	19.1249
-	-	-	-	-	-	-	1,861.6546
-	-	-	-	-	-	-	1,342.2760
-	-	-	-	-	-	-	500.5499
-	-	-	-	-	-	-	18.8287
-	-	-	-	-	-	-	1,862.5291
-	-	-	-	-	-	-	1,352.2368
-	-	-	-	-	-	-	491.0435
-	-	-	-	-	-	-	18.2578
-	-	-	-	-	-	-	3,725.1872
-	-	-	-	-	-	-	2,704.7876
-	-	-	-	-	-	-	981.9761
-	-	-	-	-	-	-	19.8200

表 1-5 公告土

年別	總計			公有		
	筆數	面積	公告土地 現值總額	筆數	面積	公告土地 現值總額
民國100年 2011	42,293	1,862	563,741,386	10,903	1,351.2600	354,287,807
民國101年 2012	42,494	1,862	591,254,805	11,053	1,351.5500	368,106,194
民國102年 2013	42,638	1,863	636,263,483	11,107	1,347.6400	392,499,071
民國103年 2014	42,762	1,862	713,092,627	11,164	1,346.8400	426,422,111
民國104年 2015	42,795	1,862	874,548,120	11,217	1,347.1300	499,909,358
民國105年 2016	43,016	1,862	948,443,144	11,348	1,347.2000	534,528,738
民國106年 2017	43,082	1,862	957,377,027	11,416	1,346.5200	538,855,114
民國107年 2018	43,154	1,862	950,709,415	11,436	1,343.0642	530,650,705
民國108年 2019	43,357	1,862	952,456,618	11,583	1,342.2760	530,892,924
民國109年 2020	43,244	1,862	952,456,618	11,501	1,342.2452	530,910,249
民國110年 2021	43,538	1,862	975,438,269	12,119	1,353.3848	549,493,368

資料來源：高雄市政府地政局。

地現值統計表

單位：公頃、千元

私有			公私共有		
筆數	面積	公告土地 現值總額	筆數	面積	公告土地 現值總額
31,174	496.2051	205,157,324	216	14.7658	4,296,255
31,219	495.9856	218,639,237	222	14.6976	4,509,374
31,301	495.5717	237,635,430	230	19.2879	6,128,982
31,349	495.1202	279,628,003	249	19.5423	7,042,513
31,318	494.3605	364,793,765	260	20.0114	9,844,997
31,398	493.7508	403,445,859	270	20.5527	10,468,547
31,396	494.3741	408,032,121	270	20.5483	10,489,792
31,445	498.7974	409,499,000	273	20.6347	10,559,710
31,492	500.5498	411,749,353	282	18.8287	9,814,341
31,466	500.5499	411,123,928	282	18.8287	9,814,341
31,148	491.1000	416,144,107	271	18.2208	9,800,794

表 1-6 土地

年別	徵收筆數	徵收面積(公頃)					
		合計	國防事業	交通事業	公用事業	水利事業	公共衛生及環境保護
民國100年 2011	8	0.0242	-	0.0242	-	-	-
民國101年 2012	-	-	-	-	-	-	-
民國102年 2013	6	0.0304	-	0.0304	-	-	-
民國103年 2014	-	-	-	-	-	-	-
民國104年 2015	-	-	-	-	-	-	-
民國105年 2016	-	-	-	-	-	-	-
民國106年 2017	-	-	-	-	-	-	-
民國107年 2018	-	-	-	-	-	-	-
民國108年 2019	-	-	-	-	-	-	-
民國109年 2020	3	0.0127	-	0.0127	-	-	-
民國110年 2021	-	-	-	-	-	-	-

資料來源：高雄市政府地政局。

徵收面積

徵收面積(公頃)					補償費用(新台幣元)		
政府機關 及 公共建築	教育學術 及 文化事業	社會福利 事業	國營事業	其他	合計	地價補償 (含加成)	改良物補償 (含遷移費等)
-	-	-	-	-	10,702,464	10,702,464	-
-	-	-	-	-	-	-	-
-	-	-	-	-	40,241,260	40,241,260	-
-	-	-	-	-	-	-	-
-	-	-	-	-	-	-	-
-	-	-	-	-	-	-	-
-	-	-	-	-	-	-	-
-	-	-	-	-	-	-	-
-	-	-	-	-	16,479,022	16,479,022	-
-	-	-	-	-	-	-	-

表 1-7 租佃委員會

年底別	總計		短欠租佃		災歉減免佃租		繳租折算糾紛		正產副產糾紛	
	成立	不成立	成立	不成立	成立	不成立	成立	不成立	成立	不成立
民國100年 2011	-	-	-	-	-	-	-	-	-	-
民國101年 2012	-	-	-	-	-	-	-	-	-	-
民國102年 2013	-	-	-	-	-	-	-	-	-	-
民國103年 2014	-	-	-	-	-	-	-	-	-	-
民國104年 2015	-	-	-	-	-	-	-	-	-	-
民國105年 2016	-	-	-	-	-	-	-	-	-	-
民國106年 2017	-	-	-	-	-	-	-	-	-	-
民國107年 2018	-	-	-	-	-	-	-	-	-	-
民國108年 2019	-	-	-	-	-	-	-	-	-	-
民國109年 2020	-	-	-	-	-	-	-	-	-	-
民國110年 2021	-	1	-	-	-	-	-	-	-	-

資料來源：本所民政課。

備註：本區自100年度後無設置租佃爭議調解委員會

調解調處案件

單位:件

租期糾紛		耕地面積糾紛		地目等則變更糾紛		田寮或基地租佃糾紛		減租條例第十六條糾紛		其他	
成立	不成立	成立	不成立	成立	不成立	成立	不成立	成立	不成立	成立	不成立
-	-	-	-	-	-	-	-	-	-	-	-
-	-	-	-	-	-	-	-	-	-	-	-
-	-	-	-	-	-	-	-	-	-	-	-
-	-	-	-	-	-	-	-	-	-	-	-
-	-	-	-	-	-	-	-	-	-	-	-
-	-	-	-	-	-	-	-	-	-	-	-
-	-	-	-	-	-	-	-	-	-	-	-
-	-	-	-	-	-	-	-	-	-	-	-
-	-	-	-	-	-	-	-	-	-	-	-
-	-	-	-	-	-	-	-	-	-	-	1

表 2-1 現住戶數、

年底別及里別	面積 (平方公里)	村里數	鄰數	戶數 (戶)
民國100年 2011	19.3823	40	747	74,877
民國101年 2012	19.3823	40	760	75,669
民國102年 2013	19.3823	40	760	76,391
民國103年 2014	19.3823	39	760	77,053
民國104年 2015	19.3823	39	710	77,616
民國105年 2016	19.3823	39	710	78,421
民國106年 2017	19.3823	39	710	78,968
民國107年 2018	19.3823	39	710	79,346
民國108年 2019	19.3823	39	710	80,179
民國109年 2020	19.3823	39	710	80,854
民國110年 2021	19.3823	39	710	81,743
進學里	0.2750	1	17	1,727
尾西里	0.0689	1	11	454
頂北里	0.0500	1	6	259
中北里	0.0206	1	7	274
中南里	0.0358	1	7	248
廟東里	0.0200	1	8	364
廟北里	0.0200	1	10	430
尾南里	0.4000	1	13	362
尾北里	1.3200	1	31	1,622
屏山里	0.3543	1	18	861
祥和里	0.4872	1	5	181
永清里	0.7891	1	9	322
莒光里	0.2701	1	21	790
光輝里	0.1161	1	26	1,209

資料來源：高雄市左營區戶政事務所。

備註：本區各里別面積為先前釐訂，期間行政區域調整致各里別面積加總與總面積不等，俟日後測量時將

人口密度及性比例

現住戶口			戶量 (人/戶)	人口密度 (人/平方公里)	性比例 (每百女子 所當男子數)
人口數(人)					
合計	男	女			
193,482	94,930	98,552	2.58	9,982.41	96.32
194,815	95,194	99,621	2.57	10,051.18	95.56
195,436	95,262	100,174	2.56	10,083.22	95.10
195,643	94,873	100,770	2.54	10,093.90	94.15
196,244	94,865	101,379	2.53	10,124.91	93.57
196,936	94,958	101,978	2.51	10,160.61	93.12
197,072	94,803	102,269	2.50	10,167.63	92.70
196,804	94,535	102,269	2.48	10,153.80	92.44
197,728	94,693	103,035	2.47	10,201.47	91.90
197,306	94,355	102,951	2.44	10,179.70	91.65
196,314	93,733	102,581	2.40	10,128.52	91.37
2,735	1,535	1,200	1.58	9,945.45	127.92
1,041	518	523	2.29	15,108.85	99.04
555	273	282	2.14	11,100.00	96.81
652	332	320	2.38	31,650.49	103.75
527	293	234	2.13	14,720.67	125.21
881	456	425	2.42	44,050.00	107.29
913	476	437	2.12	45,650.00	108.92
789	395	394	2.18	1,972.50	100.25
3,593	1,790	1,803	2.22	2,721.97	99.28
1,669	763	906	1.94	4,710.70	84.22
361	174	187	1.99	740.97	93.05
868	438	430	2.70	1,099.99	101.86
1,931	940	991	2.44	7,149.20	94.85
2,816	1,353	1,463	2.33	24,254.95	92.48

一併修正。

表 2-1 現住戶數、

年底別及里別	面積 (平方公里)	村里數	鄰數	戶數 (戶)
合群里	0.6610	1	13	1,276
明建里	0.1314	1	5	345
頂西里	0.0400	1	10	421
聖后里	0.0055	1	13	355
聖西里	0.0025	1	5	162
聖南里	0.0023	1	7	217
城南里	0.0024	1	6	224
路東里	0.0292	1	7	306
廊北里	0.0345	1	5	189
廊南里	0.0669	1	7	280
埤西里	0.1097	1	11	413
埤北里	0.1026	1	21	722
埤東里	0.4282	1	17	474
海勝里	0.1080	1	20	2,756
崇實里	0.2840	1	10	1,776
自助里	0.4107	1	6	784
果賢里	0.6000	1	28	1,509
果惠里	0.3000	1	17	751
果峰里	0.5000	1	17	818
新下里	0.8873	1	40	6,821

人口密度及性比例 (續1)

現住戶口			戶量 (人/戶)	人口密度 (人/平方公里)	性比例 (每百女子 所當男子數)
人口數(人)					
合計	男	女			
2,743	1,377	1,366	2.15	4,149.77	100.81
714	354	360	2.07	5,433.79	98.33
975	498	477	2.32	24,375.00	104.40
756	402	354	2.13	137,454.55	113.56
348	201	147	2.15	139,200.00	136.73
567	280	287	2.61	246,521.74	97.56
509	273	236	2.27	212,083.33	115.68
741	389	352	2.42	25,376.71	110.51
421	221	200	2.23	12,202.90	110.50
618	342	276	2.21	9,237.67	123.91
885	455	430	2.14	8,067.46	105.81
1,336	677	659	1.85	13,021.44	102.73
976	508	468	2.06	2,279.31	108.55
6,137	2,920	3,217	2.23	56,824.07	90.77
3,718	1,773	1,945	2.09	13,091.55	91.16
1,264	602	662	1.61	3,077.67	90.94
2,905	1,334	1,571	1.93	4,841.67	84.91
1,539	714	825	2.05	5,130.00	86.55
1,634	778	856	2.00	3,268.00	90.89
16,045	7,440	8,605	2.35	18,082.95	86.46

表 2-1 現住戶數、

年底別及里別	面積 (平方公里)	村里數	鄰數	戶數
				(戶)
新上里	1.1420	1	57	12,350
新中里	0.4403	1	24	2,017
新光里	0.5729	1	37	6,509
菜公里	2.1142	1	63	13,460
福山里	1.8749	1	75	17,705

人口密度及性比例 (續完)

現住戶口			戶量 (人/戶)	人口密度 (人/平方公里)	性比例 (每百女子 所當男子數)
人口數(人)					
合計	男	女			
29,879	13,907	15,972	2.42	26,163.75	87.07
5,576	2,761	2,815	2.76	12,664.09	98.08
16,716	7,910	8,806	2.57	29,177.87	89.83
34,929	16,682	18,247	2.60	16,521.14	91.42
45,052	21,199	23,853	2.54	24,029.01	88.87

表 2-2 戶籍

年別及里別	遷入人數				
	合計			自外國	新北市
	計	男	女		
民國100年度 2011	12,554	5,685	6,869	107	47
民國101年度 2012	13,063	5,876	7,187	93	30
民國102年度 2013	11,724	5,293	6,431	355	394
民國103年度 2014	10,952	4,845	6,107	320	425
民國104年度 2015	10,542	4,674	5,868	290	382
民國105年度 2016	10,116	4,588	5,528	309	363
民國106年度 2017	902	395	507	33	20
民國107年度 2018	902	395	507	34	20
民國108年度 2019	10,375	4,652	5,723	297	326
民國109年度 2020	9,805	4,389	5,416	162	343
民國110年度 2021	10,087	4,560	5,527	156	302
進學里	40	21	19	-	1
尾西里	28	12	16	1	2
頂北里	10	3	7	-	-
中北里	15	6	9	-	-
中南里	9	2	7	-	-
廟東里	24	13	11	-	-
廟北里	29	16	13	1	-
尾南里	23	12	11	-	-
尾北里	136	58	78	7	5
屏山里	55	26	29	2	2
祥和里	9	5	4	-	-
永清里	72	33	39	-	4
莒光里	98	41	57	-	1
光輝里	172	77	95	3	4
合群里	143	71	72	3	4
明建里	22	12	10	2	-
頂西里	25	8	17	1	-
聖后里	13	5	8	-	2
聖西里	13	7	6	-	1
聖南里	14	4	10	1	-
城南里	10	5	5	-	1
路東里	14	6	8	-	1
廊北里	5	3	2	1	-
廊南里	23	13	10	-	-
埤西里	20	12	8	1	-
埤北里	49	19	30	2	1

資料來源：高雄市左營區戶政事務所。

動態

單位：人、對、千分比

遷入人數						
自他省(市)						
臺北市	桃園市	臺中市	臺南市	臺灣省	福建省	其他省(市)
21	-	33	52	170	5	-
28	-	23	40	120	2	-
319	-	245	472	1,726	52	-
283	-	250	467	1,669	46	-
334	174	267	455	1,333	39	2
318	172	227	400	1,304	58	-
23	14	12	41	139	4	-
23	14	12	41	139	4	-
332	152	256	422	1,414	49	-
296	172	242	412	1,279	61	-
287	177	208	389	1,320	41	-
3	-	1	-	5	-	-
-	1	-	3	3	-	-
-	-	-	1	-	-	-
1	2	-	3	-	-	-
-	-	-	1	1	-	-
-	-	-	1	1	-	-
-	1	1	-	7	-	-
-	1	1	1	2	-	-
4	1	2	6	25	1	-
-	-	-	2	13	-	-
-	-	3	-	-	-	-
-	9	5	6	12	-	-
1	3	1	1	6	4	-
12	3	3	2	10	-	-
6	6	5	5	32	1	-
1	-	1	1	3	-	-
-	3	1	1	6	-	-
1	-	1	-	-	1	-
-	-	-	1	1	-	-
-	-	-	-	2	-	-
-	1	-	1	2	-	-
-	-	2	-	1	-	-
-	-	-	-	-	-	-
-	-	-	-	6	-	-
-	-	-	-	1	-	-
2	2	1	-	5	-	-

表 2-2 戶籍

年別及里別	遷入人數			
	自本省他縣(市)	自本市他區	初設戶籍	其他
民國100年度 2011	-	1,122	27	-
民國101年度 2012	-	1,121	24	-
民國102年度 2013	-	7,985	176	-
民國103年度 2014	-	7,315	166	11
民國104年度 2015	-	7,124	142	-
民國105年度 2016	-	6,816	148	1
民國106年度 2017	-	604	11	-
民國107年度 2018	-	604	11	-
民國108年度 2019	-	6,987	139	1
民國109年度 2020	-	6,724	113	1
民國110年度 2021	-	7,106	99	2
進學里	-	29	1	-
尾西里	-	18	-	-
頂北里	-	9	-	-
中北里	-	9	-	-
中南里	-	7	-	-
廟東里	-	22	-	-
廟北里	-	19	-	-
尾南里	-	18	-	-
尾北里	-	81	4	-
屏山里	-	35	1	-
祥和里	-	6	-	-
永清里	-	35	1	-
莒光里	-	79	2	-
光輝里	-	134	1	-
合群里	-	81	-	-
明建里	-	14	-	-
頂西里	-	13	-	-
聖后里	-	8	-	-
聖西里	-	10	-	-
聖南里	-	10	1	-
城南里	-	5	-	-
路東里	-	10	-	-
廊北里	-	4	-	-
廊南里	-	17	-	-
埤西里	-	17	1	-
埤北里	-	35	1	-

動態(續1)

單位：人、對、千分比

遷出人數					
合計			往外國	往他省(市)	
計	男	女		新北市	
11,528	5,364	6,164	120	58	
12,357	5,765	6,592	113	47	
11,519	5,314	6,205	377	402	
10,963	5,165	5,798	381	358	
10,285	4,754	5,531	406	336	
9,685	4,466	5,219	367	272	
818	362	456	19	29	
794	362	456	19	29	
9,444	4,358	5,086	369	318	
10,134	4,588	5,546	517	353	
10,888	4,992	5,896	1,409	335	
245	135	110	31	17	
53	25	28	7	-	
16	8	8	4	-	
21	8	13	2	-	
16	9	7	-	-	
31	21	10	8	-	
25	16	9	5	-	
14	5	9	-	1	
182	96	86	29	9	
93	45	48	14	2	
24	11	13	5	-	
125	64	61	1	1	
107	43	64	16	3	
169	70	99	25	9	
219	103	116	53	13	
55	31	24	4	1	
41	19	22	12	1	
26	10	16	1	-	
21	10	11	-	-	
11	5	6	4	-	
30	12	18	11	-	
38	16	22	5	-	
14	8	6	1	-	
20	10	10	3	-	
57	28	29	15	1	
68	26	42	16	2	

表 2-2 戶籍

年別及里別	遷出人數				
	往他省(市)				
	臺北市	桃園市	臺中市	臺南市	臺灣省
民國100年度 2011	64	-	23	58	143
民國101年度 2012	47	-	31	48	162
民國102年度 2013	331	-	278	438	1,436
民國103年度 2014	304	-	256	455	1,505
民國104年度 2015	328	228	291	370	1,060
民國105年度 2016	282	208	199	424	1,141
民國106年度 2017	23	16	20	38	92
民國107年度 2018	23	16	20	38	92
民國108年度 2019	260	207	264	351	1,053
民國109年度 2020	266	205	263	368	1,088
民國110年度 2021	236	224	265	376	1,021
進學里	4	2	3	8	30
尾西里	1	-	1	3	3
頂北里	-	1	-	-	4
中北里	-	1	-	2	-
中南里	-	-	-	3	1
廟東里	-	-	1	-	1
廟北里	1	-	-	-	-
尾南里	-	1	3	2	1
尾北里	-	1	6	7	15
屏山里	2	1	1	2	15
祥和里	1	-	-	1	1
永清里	-	2	4	6	29
莒光里	2	1	3	3	4
光輝里	5	10	2	3	11
合群里	5	5	4	11	27
明建里	-	2	2	-	13
頂西里	-	-	-	-	6
聖后里	1	-	2	-	1
聖西里	-	-	1	1	4
聖南里	-	-	-	-	1
城南里	-	-	-	2	1
路東里	-	-	3	2	9
廊北里	1	-	-	-	3
廊南里	-	-	-	1	2
埤西里	1	-	1	1	5
埤北里	6	1	-	-	13

動態(續2)

單位：人、對、千分比

遷出人數						
往他省(市)		往本省他縣(市)	往本市他區	廢止戶籍	其他	
福建省	其他省(市)					
5	-	-	1,680	2	-	-
7	-	-	1,473	2	-	-
103	-	-	8,150	4	-	-
100	-	-	7,597	2	5	-
57	-	-	7,200	5	4	-
56	-	-	6,733	2	1	-
8	-	-	573	-	-	-
8	-	-	573	-	-	-
80	-	-	6,534	4	4	-
59	-	-	7,010	3	2	-
56	-	-	6,962	3	1	-
-	-	-	150	-	-	-
-	-	-	38	-	-	-
-	-	-	7	-	-	-
-	-	-	16	-	-	-
1	-	-	11	-	-	-
-	-	-	21	-	-	-
-	-	-	19	-	-	-
-	-	-	6	-	-	-
-	-	-	115	-	-	-
1	-	-	55	-	-	-
-	-	-	16	-	-	-
-	-	-	82	-	-	-
1	-	-	74	-	-	-
2	-	-	102	-	-	-
-	-	-	101	-	-	-
-	-	-	33	-	-	-
-	-	-	22	-	-	-
-	-	-	21	-	-	-
-	-	-	15	-	-	-
-	-	-	6	-	-	-
-	-	-	16	-	-	-
4	-	-	15	-	-	-
-	-	-	9	-	-	-
-	-	-	14	-	-	-
-	-	-	33	-	-	-
1	-	-	29	-	-	-

表 2-2 戶籍

年別及里別	同一區內住址 變更人數		出生人數			死亡人數		
	遷入	遷出	合計	男	女	合計	男	女
民國100年度 2011	628	628	1,600	832	768	1,135	736	399
民國101年度 2012	548	548	1,833	944	889	1,206	791	415
民國102年度 2013	3,826	3,826	1,605	847	758	1,189	758	431
民國103年度 2014	4,003	4,003	1,566	792	774	1,348	861	487
民國104年度 2015	5,048	5,048	1,586	860	726	1,242	788	454
民國105年度 2016	4,685	4,685	1,565	788	777	1,304	817	487
民國106年度 2017	4,818	4,818	1,374	715	659	1,351	846	505
民國107年度 2018	469	469	107	57	51	95	56	46
民國108年度 2019	4,992	4,992	1,271	676	595	1,346	812	534
民國109年度 2020	4,835	4,835	1,276	690	586	1,288	748	540
民國110年度 2021	4,980	4,980	1,149	564	585	1,340	754	586
進學里	262	100	8	5	3	43	32	11
尾西里	19	27	5	1	4	20	13	7
頂北里	8	7	2	1	1	6	4	2
中北里	6	13	1	1	-	8	4	4
中南里	9	13	4	2	2	6	3	3
廟東里	21	21	2	1	1	11	3	8
廟北里	29	25	5	-	5	13	4	9
尾南里	30	32	2	1	1	12	5	7
尾北里	92	99	23	9	14	39	26	13
屏山里	69	51	8	4	4	28	15	13
祥和里	13	11	2	1	1	5	3	2
永清里	95	143	9	5	4	8	7	1
莒光里	19	18	4	1	3	28	19	9
光輝里	30	31	13	7	6	28	11	17
合群里	83	69	17	7	10	58	31	27
明建里	18	23	4	2	2	1	1	-
頂西里	25	17	3	-	3	19	10	9
聖后里	13	17	3	2	1	16	6	10
聖西里	10	6	3	2	1	8	8	-
聖南里	10	18	2	-	2	8	5	3
城南里	7	18	2	1	1	8	6	2
路東里	14	21	4	1	3	6	5	1
廊北里	4	14	2	2	-	4	3	1
廊南里	2	8	3	2	1	6	-	6
埤西里	19	26	2	-	2	13	6	7
埤北里	47	43	2	2	-	31	18	13

動態(續3)

單位：人、對、千分比

粗出生率	粗死亡率	自然增加率	遷入率	遷出率	社會增加率	結婚		離婚	
						對數	粗結婚率	對數	粗離婚率
8.30	5.89	2.41	65.14	59.81	5.32	1,405	7.29	598	3.10
9.44	6.21	3.23	67.28	63.65	3.64	1,185	6.10	561	2.89
8.23	6.09	2.13	60.08	59.03	1.05	1,167	5.98	514	2.63
8.01	6.89	1.11	56.01	56.07	-0.06	1,251	6.40	542	2.77
8.09	6.34	1.76	53.80	52.49	1.31	1,188	6.06	516	2.63
7.96	6.63	1.33	51.46	49.26	2.19	1,167	5.94	479	2.44
6.97	6.86	0.12	4.58	4.15	0.43	1,134	5.76	509	2.58
0.54	0.48	0.06	4.58	4.03	0.55	111	0.56	48	0.24
6.44	6.82	-0.38	52.59	47.87	4.72	993	5.03	499	2.53
6.46	6.52	-0.06	49.64	51.31	-1.67	950	4.81	449	2.27
5.83	6.80	-0.97	51.20	55.26	-4.07	965	4.90	451	2.29
0.04	0.22	-0.18	0.20	1.24	-1.04	8	0.04	7	0.04
0.03	0.10	-0.08	0.14	0.27	-0.13	5	0.03	3	0.02
0.01	0.03	-0.02	0.05	0.08	-0.03	2	0.01	5	0.03
0.01	0.04	-0.04	0.08	0.11	-0.03	2	0.01	1	0.01
0.02	0.03	-0.01	0.05	0.08	-0.04	3	0.02	-	0.00
0.01	0.06	-0.05	0.12	0.16	-0.04	-	0.00	-	0.00
0.03	0.07	-0.04	0.15	0.13	0.02	6	0.03	2	0.01
0.01	0.06	-0.05	0.12	0.07	0.05	3	0.02	-	0.00
0.12	0.20	-0.08	0.69	0.92	-0.23	15	0.08	12	0.06
0.04	0.14	-0.10	0.28	0.47	-0.19	4	0.02	5	0.03
0.01	0.03	-0.02	0.05	0.12	-0.08	1	0.01	2	0.01
0.05	0.04	0.01	0.37	0.63	-0.27	1	0.01	5	0.03
0.02	0.14	-0.12	0.50	0.54	-0.05	10	0.05	6	0.03
0.07	0.14	-0.08	0.87	0.86	0.02	14	0.07	4	0.02
0.09	0.29	-0.21	0.73	1.11	-0.39	17	0.09	11	0.06
0.02	0.01	0.02	0.11	0.28	-0.17	5	0.03	-	0.00
0.02	0.10	-0.08	0.13	0.21	-0.08	4	0.02	1	0.01
0.02	0.08	-0.07	0.07	0.13	-0.07	6	0.03	2	0.01
0.02	0.04	-0.03	0.07	0.11	-0.04	4	0.02	1	0.01
0.01	0.04	-0.03	0.07	0.06	0.02	1	0.01	1	0.01
0.01	0.04	-0.03	0.05	0.15	-0.10	6	0.03	1	0.01
0.02	0.03	-0.01	0.07	0.19	-0.12	4	0.02	1	0.01
0.01	0.02	-0.01	0.03	0.07	-0.05	3	0.02	2	0.01
0.02	0.03	-0.02	0.12	0.10	0.02	1	0.01	1	0.01
0.01	0.07	-0.06	0.10	0.29	-0.19	4	0.02	-	0.00
0.01	0.16	-0.15	0.25	0.35	-0.10	4	0.02	6	0.03

表 2-2 戶籍

年別及里別	遷入人數				
	合計			自外國	新北市
	計	男	女		
埤東里	35	16	19	1	1
海勝里	287	138	149	5	10
崇實里	240	117	123	2	12
自助里	729	339	390	-	20
果貿里	113	55	58	4	4
果惠里	42	20	22	-	1
果峰里	59	26	33	-	-
新下里	866	377	489	14	19
新上里	1,571	660	911	34	44
新中里	195	84	111	1	5
新光里	771	356	415	20	30
菜公里	1,437	659	778	18	53
福山里	2,671	1,223	1,448	32	74

動態(續4)

單位：人、對、千分比

遷入人數						
自他省(市)						
臺北市	桃園市	臺中市	臺南市	臺灣省	福建省	其他省(市)
-	1	-	1	7	-	-
6	5	2	11	34	-	-
3	6	7	15	32	-	-
10	9	11	30	82	1	-
1	-	8	3	17	-	-
1	4	1	5	9	1	-
-	5	3	3	3	-	-
32	15	17	40	110	6	-
44	16	31	43	152	4	-
13	2	5	3	25	-	-
22	11	11	35	92	4	-
49	19	30	57	239	6	-
75	51	54	107	374	12	-

表 2-2 戶籍

年別及里別	遷入人數			
	自本省他縣(市)	自本市他區	初設戶籍	其他
埤東里	-	24	-	-
海勝里	-	211	3	-
崇實里	-	162	1	-
自助里	-	564	2	-
果貿里	-	74	2	-
果惠里	-	20	-	-
果峰里	-	44	1	-
新下里	-	603	10	-
新上里	-	1,184	18	1
新中里	-	139	2	-
新光里	-	526	20	-
菜公里	-	957	8	1
福山里	-	1,873	19	-

動態(續5)

單位：人、對、千分比

遷出人數					
合計			往外國	往他省(市)	
計	男	女		新北市	
128	66	62	9	2	
329	140	189	46	6	
262	121	141	32	11	
50	24	26	2	1	
154	70	84	35	6	
67	32	35	14	6	
93	46	47	21	2	
909	409	500	123	31	
1,909	870	1,039	288	47	
228	107	121	38	6	
785	349	436	95	29	
1,662	733	929	183	61	
2,591	1,191	1,400	251	67	

表 2-2 戶籍

年別及里別	遷出人數				
	往他省(市)				
	臺北市	桃園市	臺中市	臺南市	臺灣省
埤東里	2	2	1	1	6
海勝里	8	12	15	12	14
崇實里	1	4	3	10	28
自助里	1	1	-	8	7
果貿里	5	4	5	5	15
果惠里	1	1	3	4	4
果峰里	4	2	4	6	4
新下里	19	29	12	40	81
新上里	63	31	38	56	160
新中里	7	2	10	5	19
新光里	19	8	29	27	79
菜公里	33	39	45	48	179
福山里	43	61	63	96	225

動態(續6)

單位：人、對、千分比

遷出人數					
往他省(市)		往本省他縣(市)	往本市 他區	廢止戶籍	其他
福建省	其他省(市)				
-	-	-	105	-	-
-	-	-	216	-	-
-	-	-	173	-	-
-	-	-	30	-	-
1	-	-	77	1	-
-	-	-	34	-	-
-	-	-	50	-	-
10	-	-	564	-	-
5	-	-	1,218	2	1
-	-	-	141	-	-
7	-	-	492	-	-
6	-	-	1,068	-	-
17	-	-	1,768	-	-

表 2-2 戶籍

年別及里別	同一區內住址 變更人數		出生人數			死亡人數		
	遷入	遷出	合計	男	女	合計	男	女
埤東里	19	18	5	3	2	14	8	6
海勝里	131	137	29	15	14	99	62	37
崇實里	99	121	22	6	16	20	10	10
自助里	160	15	10	5	5	4	3	1
果貿里	75	88	11	9	2	39	24	15
果惠里	42	63	6	2	4	24	12	12
果峰里	33	42	7	4	3	29	17	12
新下里	305	335	111	55	56	97	51	46
新上里	508	615	182	97	85	135	72	63
新中里	68	118	33	9	24	41	19	22
新光里	498	507	92	47	45	92	46	46
菜公里	865	875	218	111	107	143	72	71
福山里	1,223	1,175	288	141	147	170	110	60

動態(續完)

單位：人、對、千分比

粗出生率	粗死亡率	自然 增加率	遷入率	遷出率	社會 增加率	結婚		離婚	
						對數	粗結婚率	對數	粗離婚率
0.03	0.07	-0.05	0.18	0.65	-0.47	6	0.03	2	0.01
0.15	0.50	-0.36	1.46	1.67	-0.21	21	0.11	11	0.06
0.11	0.10	0.01	1.22	1.33	-0.11	29	0.15	11	0.06
0.05	0.02	0.03	3.70	0.25	3.45	19	0.10	5	0.03
0.06	0.20	-0.14	0.57	0.78	-0.21	15	0.08	5	0.03
0.03	0.12	-0.09	0.21	0.34	-0.13	7	0.04	2	0.01
0.04	0.15	-0.11	0.30	0.47	-0.17	9	0.05	9	0.05
0.56	0.49	0.07	4.40	4.61	-0.22	78	0.40	30	0.15
0.92	0.69	0.24	7.97	9.69	-1.72	127	0.64	52	0.26
0.17	0.21	-0.04	0.99	1.16	-0.17	25	0.13	12	0.06
0.47	0.47	0.00	3.91	3.98	-0.07	81	0.41	44	0.22
1.11	0.73	0.38	7.29	8.44	-1.14	155	0.79	82	0.42
1.46	0.86	0.60	13.56	13.15	0.41	260	1.32	107	0.54

表 2-3 現住人口

年底及里別	性別	總計	0-4 歲	5-9 歲	10-14 歲	15-19 歲	20-24 歲	25-29 歲	30-34 歲	35-39 歲
民國100年	計	193,482	8,575	11,438	14,364	13,668	10,765	11,523	15,463	18,756
	男	94,930	4,447	5,999	7,439	7,163	5,551	5,735	7,219	8,524
	女	98,552	4,128	5,439	6,925	6,505	5,214	5,788	8,244	10,232
民國101年	計	194,815	8,709	10,926	13,887	14,108	11,260	11,071	15,211	18,212
	男	95,194	4,515	5,687	7,220	7,386	5,841	5,542	7,145	8,228
	女	99,621	4,194	5,239	6,667	6,722	5,419	5,529	8,066	9,984
民國102年	計	195,436	8,547	10,537	13,733	13,946	11,562	10,948	14,552	17,704
	男	95,262	4,426	5,452	7,173	7,265	6,035	5,536	6,917	7,974
	女	100,174	4,121	5,085	6,560	6,681	5,527	5,412	7,635	9,730
民國103年	計	195,643	8,447	10,160	13,052	13,961	12,104	10,558	13,947	17,336
	男	94,873	4,358	5,265	6,748	7,252	6,295	5,366	6,665	7,844
	女	100,770	4,089	4,895	6,304	6,709	5,809	5,192	7,282	9,492
民國104年	計	196,244	8,609	9,619	11,960	14,328	12,504	10,698	13,271	16,911
	男	94,865	4,455	4,954	6,200	7,407	6,514	5,475	6,352	7,746
	女	101,379	4,154	4,665	5,760	6,921	5,990	5,223	6,919	9,165
民國105年	計	196,936	8,589	9,380	11,458	13,886	13,117	10,994	12,423	16,100
	男	94,958	4,404	4,878	5,952	7,146	6,878	5,609	6,065	7,370
	女	101,978	4,185	4,502	5,506	6,740	6,239	5,385	6,358	8,730
民國106年	計	197,040	8,065	9,473	10,918	13,316	13,630	11,458	11,629	15,709
	男	94,789	4,177	4,914	5,655	6,904	7,084	5,909	5,742	7,200
	女	102,251	3,888	4,559	5,263	6,412	6,546	5,549	5,887	8,509
民國107年	計	196,872	7,771	9,398	10,520	13,092	13,459	11,577	11,448	15,023
	男	94,535	4,029	4,879	5,437	6,807	6,955	5,988	5,674	6,978
	女	102,337	3,742	4,519	5,083	6,285	6,504	5,589	5,774	8,045
民國108年	計	197,728	7,533	9,406	10,234	12,494	13,457	12,192	11,178	14,529
	男	94,693	3,976	4,906	5,302	6,428	6,914	6,312	5,558	6,785
	女	103,035	3,557	4,500	4,932	6,066	6,543	5,880	5,620	7,744
民國109年	計	197,306	6,998	9,667	9,655	11,270	13,669	12,560	11,238	13,828
	男	94,355	3,657	5,104	5,026	5,774	7,025	6,523	5,597	6,486
	女	102,951	3,341	4,563	4,629	5,496	6,644	6,037	5,641	7,342
民國110年	計	196,314	6,598	9,544	9,399	10,651	13,223	13,013	11,565	12,906
	男	93,733	3,429	4,944	4,915	5,480	6,745	6,741	5,827	6,139
	女	102,581	3,169	4,600	4,484	5,171	6,478	6,272	5,738	6,767
進學里	計	2,735	24	35	39	71	125	152	113	146
	男	1,535	10	20	21	41	59	83	67	94
	女	1,200	14	15	18	30	66	69	46	52
尾西里	計	1,041	14	11	19	51	62	54	59	57
	男	518	6	7	11	29	27	21	29	30
	女	523	8	4	8	22	35	33	30	27
頂北里	計	555	11	6	12	25	27	31	28	37
	男	273	5	3	4	16	13	18	13	17
	女	282	6	3	8	9	14	13	15	20

資料來源：高雄市政府民政局。

之年齡分配

單位：人

40-44 歲	45-49 歲	50-54 歲	55-59 歲	60-64 歲	65-69 歲	70-74 歲	75-79 歲	80-84 歲	85-89 歲	90-94 歲	95-99 歲	100 歲以上
20,435	17,013	13,081	11,173	8,697	5,307	4,425	3,146	3,362	1,734	468	73	16
9,860	8,373	6,328	5,260	3,830	2,186	1,756	1,519	2,293	1,140	269	31	8
10,575	8,640	6,753	5,913	4,867	3,121	2,669	1,627	1,069	594	199	42	8
20,524	17,477	13,869	11,374	9,407	5,547	4,508	3,090	3,169	1,854	509	88	15
9,663	8,621	6,747	5,372	4,137	2,309	1,797	1,356	2,076	1,232	279	34	7
10,861	8,856	7,122	6,002	5,270	3,238	2,711	1,734	1,093	622	230	54	8
20,022	18,240	14,446	11,728	9,945	5,947	4,768	3,177	2,934	2,026	555	104	15
9,324	8,898	7,026	5,545	4,451	2,499	1,875	1,319	1,806	1,380	307	49	5
10,698	9,342	7,420	6,183	5,494	3,448	2,893	1,858	1,128	646	248	55	10
19,272	18,908	15,103	12,029	10,429	6,507	4,927	3,380	2,715	2,054	624	116	14
8,865	9,106	7,297	5,721	4,703	2,766	1,955	1,332	1,528	1,392	350	60	5
10,407	9,802	7,806	6,308	5,726	3,741	2,972	2,048	1,187	662	274	56	9
18,515	19,592	15,708	12,441	10,793	7,431	4,893	3,522	2,510	2,052	736	132	19
8,355	9,398	7,618	5,845	4,890	3,207	1,943	1,349	1,266	1,377	437	68	9
10,160	10,194	8,090	6,596	5,903	4,224	2,950	2,173	1,244	675	299	64	10
18,342	19,762	16,523	12,875	10,934	8,501	4,867	3,798	2,401	2,030	796	146	14
8,187	9,405	7,951	6,054	4,998	3,706	1,946	1,430	1,085	1,328	492	70	4
10,155	10,357	8,572	6,821	5,936	4,795	2,921	2,368	1,316	702	304	76	10
17,846	19,768	17,029	13,460	11,111	9,166	5,147	3,909	2,423	1,975	827	166	15
7,965	9,172	8,244	6,380	5,117	3,959	2,088	1,459	997	1,220	514	84	5
9,881	10,596	8,785	7,080	5,994	5,207	3,059	2,450	1,426	755	313	82	10
17,443	19,258	17,725	14,017	11,436	9,636	5,514	4,133	2,536	1,805	893	169	19
7,745	8,870	8,539	6,674	5,278	4,195	2,265	1,528	978	1,052	574	85	5
9,698	10,388	9,186	7,343	6,158	5,441	3,249	2,605	1,558	753	319	84	14
17,247	18,704	18,361	14,690	11,780	10,142	6,003	4,314	2,680	1,641	931	183	29
7,711	8,516	8,729	6,983	5,443	4,475	2,475	1,644	973	867	586	99	11
9,536	10,188	9,632	7,707	6,337	5,667	3,528	2,670	1,707	774	345	84	18
16,974	17,984	18,935	15,244	12,130	10,472	6,854	4,271	2,761	1,604	928	230	34
7,672	8,027	9,012	7,253	5,595	4,651	2,874	1,631	977	753	580	123	15
9,302	9,957	9,923	7,991	6,535	5,821	3,980	2,640	1,784	851	348	107	19
16,174	17,755	19,042	15,774	12,446	10,526	7,731	4,220	2,967	1,556	937	246	41
7,366	7,875	8,918	7,491	5,804	4,731	3,250	1,641	1,049	657	573	144	14
8,808	9,880	10,124	8,283	6,642	5,795	4,481	2,579	1,918	899	364	102	27
209	263	346	340	271	221	157	88	60	49	22	4	-
117	165	203	214	148	125	72	45	17	15	15	4	-
92	98	143	126	123	96	85	43	43	34	7	-	-
90	70	86	109	86	81	61	43	51	28	9	-	-
43	34	43	63	51	43	27	15	24	11	4	-	-
47	36	43	46	35	38	34	28	27	17	5	-	-
43	37	51	49	44	44	40	33	24	10	3	-	-
22	22	25	25	22	21	19	16	8	4	-	-	-
21	15	26	24	22	23	21	17	16	6	3	-	-

表 2-3 現住人口

年底及里別	性別	總計	0-4 歲	5-9 歲	10-14 歲	15-19 歲	20-24 歲	25-29 歲	30-34 歲	35-39 歲	40-44 歲
中北里	計	652	9	16	14	26	24	46	26	42	38
	男	332	7	6	8	16	11	19	11	19	23
	女	320	2	10	6	10	13	27	15	23	15
中南里	計	527	8	7	6	17	20	41	23	27	48
	男	293	4	3	2	11	13	25	20	18	30
	女	234	4	4	4	6	7	16	3	9	18
廟東里	計	881	22	17	14	40	44	46	38	53	77
	男	456	10	9	6	18	26	23	14	36	38
	女	425	12	8	8	22	18	23	24	17	39
廟北里	計	913	27	20	16	23	43	58	41	67	78
	男	476	13	10	9	12	21	30	31	33	42
	女	437	14	10	7	11	22	28	10	34	36
尾南里	計	789	19	21	14	33	41	62	43	56	44
	男	395	13	11	6	17	22	25	23	34	20
	女	394	6	10	8	16	19	37	20	22	24
尾北里	計	3,593	109	63	76	142	219	274	271	245	295
	男	1,790	53	31	40	73	120	144	158	121	151
	女	1,803	56	32	36	69	99	130	113	124	144
屏山里	計	1,669	38	22	44	61	88	97	79	96	104
	男	763	17	13	22	29	42	52	36	47	49
	女	906	21	9	22	32	46	45	43	49	55
祥和里	計	361	5	2	8	16	28	18	13	13	22
	男	174	1	2	4	10	13	13	8	7	13
	女	187	4	-	4	6	15	5	5	6	9
永清里	計	868	74	98	51	49	24	37	83	122	118
	男	438	38	47	20	24	12	22	46	66	67
	女	430	36	51	31	25	12	15	37	56	51
莒光里	計	1,931	53	72	68	76	84	130	110	141	149
	男	940	34	35	39	40	49	81	54	66	81
	女	991	19	37	29	36	35	49	56	75	68

之年齡分配(續1)

單位：人

45-49 歲	50-54 歲	55-59 歲	60-64 歲	65-69 歲	70-74 歲	75-79 歲	80-84 歲	85-89 歲	90-94 歲	95-99 歲	100 歲以上
54	55	61	49	61	39	45	29	12	4	2	-
31	35	30	23	35	22	18	13	4	1	-	-
23	20	31	26	26	17	27	16	8	3	2	-
42	41	48	51	42	39	30	22	8	3	4	-
20	17	26	31	25	21	11	11	3	1	1	-
22	24	22	20	17	18	19	11	5	2	3	-
71	96	92	76	55	64	33	23	19	1	-	-
35	57	49	46	27	30	16	9	7	-	-	-
36	39	43	30	28	34	17	14	12	1	-	-
72	69	70	81	84	65	30	45	15	6	3	-
39	42	40	51	34	32	10	19	6	2	-	-
33	27	30	30	50	33	20	26	9	4	3	-
43	78	76	70	60	41	28	37	16	6	1	-
22	41	39	39	32	17	10	14	7	3	-	-
21	37	37	31	28	24	18	23	9	3	1	-
264	290	335	306	224	180	143	93	45	17	2	-
128	138	180	141	109	87	61	29	15	9	2	-
136	152	155	165	115	93	82	64	30	8	-	-
128	164	191	151	146	97	63	33	27	29	9	2
66	95	88	65	56	30	6	4	12	24	8	2
62	69	103	86	90	67	57	29	15	5	1	-
39	62	29	18	19	31	11	10	5	8	4	-
18	33	15	8	9	5	-	1	3	7	4	-
21	29	14	10	10	26	11	9	2	1	-	-
36	25	42	30	26	14	8	4	6	8	13	-
20	12	14	10	14	1	2	1	2	7	13	-
16	13	28	20	12	13	6	3	4	1	-	-
156	168	130	133	143	141	74	46	27	20	9	1
87	78	52	59	61	47	32	10	14	15	6	-
69	90	78	74	82	94	42	36	13	5	3	1

表 2-3 現住人口

年底及里別	性別	總計	0-4 歲	5-9 歲	10-14 歲	15-19 歲	20-24 歲	25-29 歲	30-34 歲	35-39 歲	40-44 歲
光輝里	計	2,816	78	106	160	108	120	155	167	216	227
	男	1,353	44	56	75	57	61	86	99	113	116
	女	1,463	34	50	85	51	59	69	68	103	111
合群里	計	2,743	72	71	58	94	114	156	164	164	182
	男	1,377	32	46	32	53	61	84	94	93	100
	女	1,366	40	25	26	41	53	72	70	71	82
明建里	計	714	32	32	25	37	36	42	40	72	86
	男	354	17	13	13	13	19	25	20	35	48
	女	360	15	19	12	24	17	17	20	37	38
頂西里	計	975	15	11	26	37	51	68	51	72	58
	男	498	6	5	17	20	22	37	24	38	34
	女	477	9	6	9	17	29	31	27	34	24
聖后里	計	756	15	9	13	27	27	41	43	55	55
	男	402	13	4	8	15	14	23	17	28	37
	女	354	2	5	5	12	13	18	26	27	18
聖西里	計	348	10	5	3	7	20	21	32	22	21
	男	201	4	4	2	5	14	10	19	13	12
	女	147	6	1	1	2	6	11	13	9	9
聖南里	計	567	17	19	12	24	35	38	33	38	44
	男	280	5	9	7	10	17	25	18	21	23
	女	287	12	10	5	14	18	13	15	17	21
城南里	計	509	9	1	13	19	27	34	25	21	48
	男	273	4	-	7	8	18	16	15	12	29
	女	236	5	1	6	11	9	18	10	9	19
路東里	計	741	16	9	16	27	48	73	31	41	48
	男	389	7	5	6	15	25	44	16	23	25
	女	352	9	4	10	12	23	29	15	18	23

之年齡分配(續2)

單位：人

45-49 歲	50-54 歲	55-59 歲	60-64 歲	65-69 歲	70-74 歲	75-79 歲	80-84 歲	85-89 歲	90-94 歲	95-99 歲	100 歲以上
208	205	203	208	227	180	104	79	40	22	3	-
99	104	78	90	104	72	40	30	19	9	1	-
109	101	125	118	123	108	64	49	21	13	2	-
167	206	216	206	237	248	115	98	78	74	19	4
86	110	114	111	103	107	34	16	38	53	9	1
81	96	102	95	134	141	81	82	40	21	10	3
64	68	50	36	48	15	8	10	5	7	1	-
34	28	19	21	28	7	4	3	3	4	-	-
30	40	31	15	20	8	4	7	2	3	1	-
67	84	92	85	82	56	49	36	24	8	3	-
32	50	56	38	38	30	24	12	11	4	-	-
35	34	36	47	44	26	25	24	13	4	3	-
56	63	51	80	89	51	30	29	15	6	1	-
29	32	27	46	48	28	13	9	8	3	-	-
27	31	24	34	41	23	17	20	7	3	1	-
28	26	36	28	21	32	18	11	3	3	1	-
17	14	18	18	13	17	11	6	2	2	-	-
11	12	18	10	8	15	7	5	1	1	1	-
35	43	49	38	50	38	23	20	7	3	1	-
15	18	23	20	26	18	13	9	3	-	-	-
20	25	26	18	24	20	10	11	4	3	1	-
41	41	42	46	42	40	29	15	6	9	1	-
25	21	24	24	21	19	15	8	2	5	-	-
16	20	18	22	21	21	14	7	4	4	1	-
53	70	68	50	62	60	25	21	18	4	-	1
24	35	40	28	30	33	12	9	9	2	-	1
29	35	28	22	32	27	13	12	9	2	-	-

表 2-3 現住人口

年底及里別	性別	總計	0-4 歲	5-9 歲	10-14 歲	15-19 歲	20-24 歲	25-29 歲	30-34 歲	35-39 歲	40-44 歲
廊北里	計	421	9	11	5	15	26	30	25	21	30
	男	221	7	5	3	9	13	12	13	11	17
	女	200	2	6	2	6	13	18	12	10	13
廊南里	計	618	16	9	16	21	30	31	31	46	48
	男	342	8	7	11	10	16	18	17	24	30
	女	276	8	2	5	11	14	13	14	22	18
埤西里	計	885	23	10	11	24	37	40	60	60	68
	男	455	15	4	8	15	21	20	32	39	41
	女	430	8	6	3	9	16	20	28	21	27
埤北里	計	1,336	18	20	17	38	50	60	65	69	86
	男	677	9	12	9	23	19	29	37	43	52
	女	659	9	8	8	15	31	31	28	26	34
埤東里	計	976	21	14	12	30	51	53	64	62	68
	男	508	9	8	7	15	34	25	31	31	38
	女	468	12	6	5	15	17	28	33	31	30
海勝里	計	6,137	126	116	140	247	366	394	355	360	392
	男	2,920	77	66	63	143	191	200	199	178	187
	女	3,217	49	50	77	104	175	194	156	182	205
崇實里	計	3,718	159	206	110	160	176	177	262	412	492
	男	1,773	88	104	67	92	87	104	125	197	230
	女	1,945	71	102	43	68	89	73	137	215	262
自助里	計	1,264	57	33	19	41	67	149	196	158	112
	男	602	26	17	11	25	35	81	95	75	53
	女	662	31	16	8	16	32	68	101	83	59
果實里	計	2,905	68	78	54	93	115	163	184	219	238
	男	1,334	35	43	25	39	63	81	98	110	116
	女	1,571	33	35	29	54	52	82	86	109	122

之年齡分配(續3)

單位：人

45-49 歲	50-54 歲	55-59 歲	60-64 歲	65-69 歲	70-74 歲	75-79 歲	80-84 歲	85-89 歲	90-94 歲	95-99 歲	100 歲以上
24	23	43	35	42	28	19	23	10	1	1	-
12	13	26	20	25	13	9	11	2	-	-	-
12	10	17	15	17	15	10	12	8	1	1	-
44	48	70	62	42	40	21	29	11	2	-	1
21	26	40	42	26	17	11	14	4	-	-	-
23	22	30	20	16	23	10	15	7	2	-	1
50	68	69	74	98	79	42	32	29	9	2	-
22	37	31	38	49	36	19	14	11	3	-	-
28	31	38	36	49	43	23	18	18	6	2	-
84	128	156	156	136	94	55	35	19	34	13	3
48	61	78	76	53	46	19	13	9	29	11	1
36	67	78	80	83	48	36	22	10	5	2	2
56	73	95	93	91	85	45	31	15	12	5	-
31	39	44	53	50	43	23	8	7	8	4	-
25	34	51	40	41	42	22	23	8	4	1	-
505	552	570	501	472	372	194	178	118	140	32	7
259	277	294	231	212	119	30	23	48	104	17	2
246	275	276	270	260	253	164	155	70	36	15	5
414	293	212	216	190	121	53	26	13	16	9	1
195	126	89	83	87	46	23	10	6	9	5	-
219	167	123	133	103	75	30	16	7	7	4	1
86	84	69	64	67	34	9	9	6	3	-	1
35	35	30	29	31	14	2	1	3	3	-	1
51	49	39	35	36	20	7	8	3	-	-	-
208	239	294	235	238	158	115	70	61	59	15	1
94	110	136	116	109	51	22	5	28	43	9	1
114	129	158	119	129	107	93	65	33	16	6	-

表 2-3 現住人口

年底及里別	性別	總計	0-4 歲	5-9 歲	10-14 歲	15-19 歲	20-24 歲	25-29 歲	30-34 歲	35-39 歲	40-44 歲
果惠里	計	1,539	32	22	25	61	66	102	98	103	87
	男	714	19	12	14	35	35	49	58	50	46
	女	825	13	10	11	26	31	53	40	53	41
果峰里	計	1,634	36	23	33	42	75	105	121	95	85
	男	778	20	7	17	22	35	62	76	47	45
	女	856	16	16	16	20	40	43	45	48	40
新下里	計	16,045	582	692	642	851	1,141	1,117	993	999	1,246
	男	7,440	303	367	319	422	580	566	464	459	546
	女	8,605	279	325	323	429	561	551	529	540	700
新上里	計	29,879	945	1,532	1,382	1,583	2,111	2,158	1,871	1,825	2,181
	男	13,907	466	769	731	829	1,098	1,127	925	818	927
	女	15,972	479	763	651	754	1,013	1,031	946	1,007	1,254
新中里	計	5,576	167	261	264	262	357	336	319	358	523
	男	2,761	74	143	144	113	183	186	160	186	243
	女	2,815	93	118	120	149	174	150	159	172	280
新光里	計	16,716	574	1,061	929	1,064	1,185	1,043	889	1,072	1,370
	男	7,910	313	541	485	542	589	551	433	499	581
	女	8,806	261	520	444	522	596	492	456	573	789
菜公里	計	34,929	1,229	1,819	2,090	2,220	2,768	2,345	1,888	2,166	2,979
	男	16,682	637	977	1,065	1,152	1,403	1,191	952	1,020	1,328
	女	18,247	592	842	1,025	1,068	1,365	1,154	936	1,146	1,651
福山里	計	45,052	1,859	2,984	2,943	2,889	3,295	3,036	2,631	3,078	4,085
	男	21,199	980	1,523	1,577	1,462	1,664	1,533	1,280	1,388	1,766
	女	23,853	879	1,461	1,366	1,427	1,631	1,503	1,351	1,690	2,319

之年齡分配(續完)

單位：人

45-49 歲	50-54 歲	55-59 歲	60-64 歲	65-69 歲	70-74 歲	75-79 歲	80-84 歲	85-89 歲	90-94 歲	95-99 歲	100 歲以上
109	120	150	176	135	109	45	36	24	33	4	2
46	56	65	73	56	39	15	9	14	20	3	-
63	64	85	103	79	70	30	27	10	13	1	2
128	128	143	185	134	99	63	48	36	44	8	3
62	69	59	100	64	19	14	7	15	28	7	3
66	59	84	85	70	80	49	41	21	16	1	-
1,476	1,665	1,324	1,095	821	632	359	242	93	56	13	6
639	740	610	489	372	264	140	88	39	25	7	1
837	925	714	606	449	368	219	154	54	31	6	5
2,445	2,818	2,659	2,167	1,757	1,127	627	392	200	76	19	4
1,007	1,226	1,163	977	803	496	274	152	78	35	5	1
1,438	1,592	1,496	1,190	954	631	353	240	122	41	14	3
458	452	401	371	415	325	144	104	45	12	2	-
240	230	204	174	176	159	67	50	23	4	2	-
218	222	197	197	239	166	77	54	22	8	-	-
1,651	1,720	1,316	901	743	569	280	208	102	30	9	-
711	800	624	408	341	233	113	83	44	16	3	-
940	920	692	493	402	336	167	125	58	14	6	-
3,480	3,753	2,708	1,832	1,442	1,071	576	327	145	73	15	3
1,484	1,775	1,306	850	611	439	240	145	60	37	10	-
1,996	1,978	1,402	982	831	632	336	182	85	36	5	3
4,543	4,541	3,116	2,140	1,639	1,099	543	381	166	65	18	1
1,921	2,067	1,458	955	664	475	212	154	68	39	13	-
2,622	2,474	1,658	1,185	975	624	331	227	98	26	5	1

表 2-4 現住人口

年底及里別	年齡分配			
	0-14歲 (人)	比率 (%)	15-64歲 (人)	比率 (%)
民國100年 2011	34,377	17.77	140,574	72.65
民國101年 2012	33,522	17.21	142,513	73.15
民國102年 2013	32,817	16.79	143,093	73.22
民國103年 2014	31,659	16.18	143,647	73.42
民國104年 2015	30,188	15.38	144,761	73.77
民國105年 2016	29,427	14.94	144,956	73.61
民國106年 2017	28,488	14.46	144,956	73.55
民國107年 2018	27,689	14.06	144,478	73.39
民國108年 2019	27,173	13.74	144,632	73.15
民國109年 2020	26,320	13.34	143,832	72.90
民國110年 2021	25,541	13.01	142,549	72.61
進學里	98	3.58	2,036	74.44
尾西里	44	4.23	724	69.55
頂北里	29	5.23	372	67.03
中北里	39	5.98	421	64.57
中南里	21	3.98	358	67.93
廟東里	53	6.02	633	71.85
廟北里	63	6.90	602	65.94
尾南里	54	6.84	546	69.20
尾北里	248	6.90	2,641	73.50
屏山里	104	6.23	1,159	69.44
祥和里	15	4.16	258	71.47
永清里	223	25.69	566	65.21
莒光里	193	9.99	1,277	66.13
光輝里	344	12.22	1,817	64.52
合群里	201	7.33	1,669	60.85
明建里	89	12.46	531	74.37
頂西里	52	5.33	665	68.21
聖后里	37	4.89	498	65.87
聖西里	18	5.17	241	69.25
聖南里	48	8.47	377	66.49
城南里	23	4.52	344	67.58
路東里	41	5.53	509	68.69
廊北里	25	5.94	272	64.61
廊南里	41	6.63	431	69.74
埤西里	44	4.97	550	62.15

資料來源：高雄市政府民政局。

之年齡結構

年齡分配		扶老比 (%)	扶幼比 (%)	扶養比 (%)	老化 指數
65歲以上 (人)	比率 (%)				
18,531	9.58	13.18	24.45	37.64	53.91
18,780	9.64	13.18	23.52	36.70	56.02
19,526	9.99	13.65	22.93	36.58	59.50
20,337	10.39	14.16	22.04	36.20	64.24
21,295	10.85	14.71	20.85	35.56	70.54
22,553	11.45	15.56	20.30	35.86	76.64
23,628	11.99	16.30	19.65	35.95	82.94
24,705	12.55	17.10	19.16	36.26	89.22
25,923	13.11	17.92	18.79	36.71	95.40
27,154	13.76	18.88	18.30	37.18	103.17
28,224	14.38	19.80	17.92	37.72	110.50
601	21.97	29.52	4.81	34.33	613.27
273	26.22	37.71	6.08	43.78	620.45
154	27.75	41.40	7.80	49.19	531.03
192	29.45	45.61	9.26	54.87	492.31
148	28.08	41.34	5.87	47.21	704.76
195	22.13	30.81	8.37	39.18	367.92
248	27.16	41.20	10.47	51.66	393.65
189	23.95	34.62	9.89	44.51	350.00
704	19.59	26.66	9.39	36.05	283.87
406	24.33	35.03	8.97	44.00	390.38
88	24.38	34.11	5.81	39.92	586.67
79	9.10	13.96	39.40	53.36	35.43
461	23.87	36.10	15.11	51.21	238.86
655	23.26	36.05	18.93	54.98	190.41
873	31.83	52.31	12.04	64.35	434.33
94	13.17	17.70	16.76	34.46	105.62
258	26.46	38.80	7.82	46.62	496.15
221	29.23	44.38	7.43	51.81	597.30
89	25.57	36.93	7.47	44.40	494.44
142	25.04	37.67	12.73	50.40	295.83
142	27.90	41.28	6.69	47.97	617.39
191	25.78	37.52	8.06	45.58	465.85
124	29.45	45.59	9.19	54.78	496.00
146	23.62	33.87	9.51	43.39	356.10
291	32.88	52.91	8.00	60.91	661.36

表 2-4 現住人口

年底及里別	年齡分配			
	0-14歲 (人)	比率 (%)	15-64歲 (人)	比率 (%)
埤北里	55	4.12	892	66.77
埤東里	47	4.82	645	66.09
海勝里	382	6.22	4,242	69.12
崇實里	475	12.78	2,814	75.69
自助里	109	8.62	1,026	81.17
果貿里	200	6.88	1,988	68.43
果惠里	79	5.13	1,072	69.66
果峰里	92	5.63	1,107	67.75
新下里	1,916	11.94	11,907	74.21
新上里	3,859	12.92	21,818	73.02
新中里	692	12.41	3,837	68.81
新光里	2,564	15.34	12,211	73.05
菜公里	5,138	14.71	26,139	74.83
福山里	7,786	17.28	33,354	74.03

之年齡結構(續)

年齡分配		扶老比 (%)	扶幼比 (%)	扶養比 (%)	老化 指數
65歲以上 (人)	比率 (%)				
389	29.12	43.61	6.17	49.78	707.27
284	29.10	44.03	7.29	51.32	604.26
1,513	24.65	35.67	9.01	44.67	396.07
429	11.54	15.25	16.88	32.13	90.32
129	10.21	12.57	10.62	23.20	118.35
717	24.68	36.07	10.06	46.13	358.50
388	25.21	36.19	7.37	43.56	491.14
435	26.62	39.30	8.31	47.61	472.83
2,222	13.85	18.66	16.09	34.75	115.97
4,202	14.06	19.26	17.69	36.95	108.89
1,047	18.78	27.29	18.03	45.32	151.30
1,941	11.61	15.90	21.00	36.89	75.70
3,652	10.46	13.97	19.66	33.63	71.08
3,912	8.68	11.73	23.34	35.07	50.24

表 2-5 15歲以上現住人口之

年底及年齡組別	性別	總計	識字者				
			合計	博士		碩士	
				畢業	肄業	畢業	肄業
民國100年 2011	計	159,105	157,354	702	297	6,859	2,505
	男	77,045	76,897	527	206	4,240	1,402
	女	82,060	80,457	175	91	2,619	1,103
民國101年 2012	計	161,293	159,624	768	382	7,473	2,667
	男	77,772	77,633	577	263	4,575	1,531
	女	83,521	81,991	191	119	2,898	1,136
民國102年 2013	計	162,619	161,039	852	427	8,004	2,726
	男	78,211	78,082	630	293	4,877	1,553
	女	84,408	82,957	222	134	3,127	1,173
民國103年 2014	計	163,984	162,492	923	454	8,605	2,804
	男	78,502	78,387	675	308	5,172	1,605
	女	85,482	84,105	248	146	3,433	1,199
民國104年 2015	計	253,099	251,700	978	483	9,087	2,900
	男	85,611	85,506	713	327	5,390	1,643
	女	167,488	166,194	265	156	3,697	1,257
民國105年 2016	計	255,233	253,918	1,015	499	9,662	3,035
	男	86,662	86,566	732	336	5,713	1,716
	女	168,571	167,352	283	163	3,949	1,319
民國106年 2017	計	168,584	167,352	1,076	522	10,203	3,181
	男	80,043	79,958	767	358	5,992	1,749
	女	88,541	87,394	309	164	4,211	1,432
民國107年 2018	計	169,183	168,036	1,100	530	10,725	3,301
	男	80,190	80,112	784	357	6,292	1,807
	女	88,993	87,924	316	173	4,433	1,494
民國108年 2019	計	170,555	169,457	1,165	560	11,298	3,401
	男	80,509	80,435	834	372	6,539	1,898
	女	90,046	89,022	331	188	4,759	1,503
民國109年 2020	計	170,986	169,957	1,213	586	11,823	3,540
	男	80,568	80,501	860	385	6,805	1,973
	女	90,418	89,456	353	201	5,018	1,567
民國110年 2021	計	170,773	169,806	1,234	593	12,185	3,802
	男	80,445	80,387	871	397	6,973	2,116
	女	90,328	89,419	363	196	5,212	1,686
15 ~ 19 歲	計	10,651	10,651	-	-	-	-
	男	5,480	5,480	-	-	-	-
	女	5,171	5,171	-	-	-	-
20 ~ 24 歲	計	13,223	13,223	-	2	63	758
	男	6,745	6,745	-	1	36	462
	女	6,478	6,478	-	1	27	296
25 ~ 29 歲	計	13,013	13,012	5	42	1,257	702
	男	6,741	6,741	4	29	750	379
	女	6,272	6,271	1	13	507	323
30 ~ 34 歲	計	11,565	11,565	31	49	1,488	451
	男	5,827	5,827	22	27	848	252
	女	5,738	5,738	9	22	640	199

資料來源：高雄市政府民政局。

教育程度－按年齡別分

單位：人

識字者					
大學 (含獨立學院)		專科			
		二、三年制		五年制後二年	
畢業	肄業	畢業	肄業	畢業	肄業
28,326	8,843	10,495	1,507	10,586	528
14,547	4,656	4,843	847	5,567	326
13,779	4,187	5,652	660	5,019	202
29,775	9,582	10,570	1,529	10,532	536
14,993	5,033	4,869	887	5,486	325
14,782	4,549	5,701	642	5,046	211
31,202	10,452	10,646	1,553	10,380	525
15,538	5,509	4,908	873	5,362	314
15,664	4,943	5,738	680	5,018	211
32,544	11,052	10,640	1,560	10,207	530
15,988	5,825	4,896	871	5,238	318
16,556	5,227	5,744	689	4,969	212
33,963	11,736	10,687	1,567	10,175	538
16,622	6,179	4,900	889	5,171	323
17,341	5,557	5,787	678	5,004	215
35,510	12,032	10,716	1,591	10,145	534
17,231	6,382	4,918	895	5,126	313
18,279	5,650	5,798	696	5,019	221
37,044	12,320	10,672	1,580	10,118	535
17,814	6,596	4,891	900	5,121	314
19,230	5,724	5,781	680	4,997	221
38,512	12,553	10,667	1,547	10,047	525
18,422	6,699	4,883	876	5,073	305
20,090	5,854	5,784	671	4,974	220
40,413	12,675	10,735	1,524	10,033	530
19,271	6,739	4,907	857	5,052	313
21,142	5,936	5,828	667	4,981	217
41,848	12,837	10,701	1,495	9,975	526
19,857	6,825	4,878	844	4,983	320
21,991	6,012	5,823	651	4,992	206
43,078	12,870	10,577	1,477	9,857	519
20,348	6,878	4,820	838	4,938	314
22,730	5,992	5,757	639	4,919	205
-	2,797	-	61	-	6
-	1,441	-	43	-	2
-	1,356	-	18	-	4
3,272	6,258	233	168	451	17
1,389	3,315	157	107	90	9
1,883	2,943	76	61	361	8
7,177	1,349	256	129	225	15
3,221	861	193	82	66	2
3,956	488	63	47	159	13
6,129	799	297	119	134	9
2,744	485	190	76	38	2
3,385	314	107	43	96	7

表 2-5 15歲以上現住人口之

年底及年齡組別	性別	識字者				
		高級中等				
		普通教育(高中)		職業教育(高職)		
		畢業	肄業	畢業	肄業	五專前三年肄業
民國100年 2011	計	9,140	4,746	32,006	6,988	1,183
	男	4,348	2,614	14,803	4,035	330
民國101年 2012	女	4,792	2,132	17,203	2,953	853
	計	8,847	5,051	31,933	7,158	1,180
民國102年 2013	男	4,147	2,750	14,708	4,109	324
	女	4,700	2,301	17,225	3,049	856
民國103年 2014	計	8,532	5,265	31,787	7,056	1,254
	男	3,937	2,835	14,686	4,085	358
民國104年 2015	女	4,595	2,430	17,101	2,971	896
	計	8,436	5,251	31,672	6,973	1,276
民國105年 2016	男	3,871	2,755	14,615	4,045	352
	女	4,565	2,496	17,057	2,928	924
民國106年 2017	計	8,350	5,327	31,652	6,830	1,271
	男	3,787	2,792	14,588	3,955	337
民國107年 2018	女	4,563	2,535	17,064	2,875	934
	計	8,341	5,486	31,449	6,779	1,256
民國108年 2019	男	3,753	2,867	14,488	3,918	333
	女	4,588	2,619	16,961	2,861	923
民國109年 2020	計	8,237	5,494	31,187	6,557	1,225
	男	3,668	2,848	14,321	3,811	308
民國110年 2021	女	4,569	2,646	16,866	2,746	917
	計	8,150	5,375	31,055	6,167	1,195
15 ~ 19 歲	男	3,604	2,807	14,210	3,623	315
	女	4,546	2,568	16,845	2,544	880
20 ~ 24 歲	計	8,096	5,154	31,065	5,816	1,132
	男	3,533	2,649	14,157	3,405	284
25 ~ 29 歲	女	4,563	2,505	16,908	2,411	848
	計	7,942	4,913	30,850	5,577	1,094
30 ~ 34 歲	男	3,462	2,555	14,013	3,251	277
	女	4,480	2,358	16,837	2,326	817
15 ~ 19 歲	計	7,723	4,758	30,554	5,393	1,058
	男	3,321	2,509	13,847	3,118	276
20 ~ 24 歲	女	4,402	2,249	16,707	2,275	782
	計	116	3,512	243	2,297	742
25 ~ 29 歲	男	67	1,854	155	1,302	167
	女	49	1,658	88	995	575
30 ~ 34 歲	計	227	163	1,000	353	159
	男	113	84	654	234	42
15 ~ 19 歲	女	114	79	346	119	117
	計	171	89	1,131	304	53
20 ~ 24 歲	男	106	46	734	184	20
	女	65	43	397	120	33
25 ~ 29 歲	計	225	51	1,193	349	45
	男	141	25	673	194	13
30 ~ 34 歲	女	84	26	520	155	32

教育程度—按年齡別分(續1)

單位：人

識字者							自修	不識字者
國(初)中		初職		小學				
畢業	肄業	畢業	肄業	畢業	肄業			
12,642	2,756	165	41	13,982	2,416	641	1,751	
6,051	1,508	91	23	5,120	678	135	148	
6,591	1,248	74	18	8,862	1,738	506	1,603	
12,198	2,809	162	39	13,564	2,290	579	1,669	
5,786	1,536	88	24	4,896	609	117	139	
6,412	1,273	74	15	8,668	1,681	462	1,530	
11,831	2,436	159	42	13,203	2,174	533	1,580	
5,585	1,313	88	25	4,652	559	102	129	
6,246	1,123	71	17	8,551	1,615	431	1,451	
11,437	2,471	161	40	12,844	2,122	490	1,492	
5,362	1,332	82	21	4,433	536	87	115	
6,075	1,139	79	19	8,411	1,586	403	1,377	
11,179	2,644	156	40	12,482	2,161	451	1,399	
5,162	1,419	77	20	4,201	578	78	105	
6,017	1,225	79	20	8,281	1,583	373	1,294	
11,056	2,322	154	35	12,126	2,025	426	1,315	
5,033	1,223	74	18	3,992	497	70	96	
6,023	1,099	80	17	8,134	1,528	356	1,219	
10,832	2,313	153	33	11,724	1,958	388	1,232	
4,910	1,225	71	18	3,741	478	57	85	
5,922	1,088	82	15	7,983	1,480	331	1,147	
10,637	2,198	146	34	11,313	1,906	353	1,147	
4,782	1,154	65	18	3,535	454	47	78	
5,855	1,044	81	16	7,778	1,452	306	1,069	
10,424	2,175	143	30	10,923	1,837	328	1,098	
4,626	1,131	63	16	3,313	435	41	74	
5,798	1,044	80	14	7,610	1,402	287	1,024	
10,214	2,110	132	29	10,524	1,732	296	1,029	
4,497	1,086	59	16	3,111	410	34	67	
5,717	1,024	73	13	7,413	1,322	262	962	
9,983	2,084	124	27	10,083	1,557	270	967	
4,372	1,058	53	15	2,942	350	33	58	
5,611	1,026	71	12	7,141	1,207	237	909	
72	665	-	-	1	139	-	-	
41	333	-	-	1	74	-	-	
31	332	-	-	-	65	-	-	
63	19	-	-	1	15	1	-	
37	9	-	-	-	5	1	-	
26	10	-	-	1	10	-	-	
81	21	-	-	5	-	-	1	
49	14	-	-	1	-	-	-	
32	7	-	-	4	-	-	1	
140	45	-	-	7	3	1	-	
71	24	-	-	2	-	-	-	
69	21	-	-	5	3	1	-	

表 2-5 15歲以上現住人口之

年底及年齡組別	性別	總計	識字者				
			合計	博士		碩士	
				畢業	肄業	畢業	肄業
35 ~ 39 歲	計	12,906	12,905	100	98	1,744	454
	男	6,139	6,139	68	62	959	251
	女	6,767	6,766	32	36	785	203
40 ~ 44 歲	計	16,174	16,173	193	108	1,901	426
	男	7,366	7,366	124	72	1,013	218
	女	8,808	8,807	69	36	888	208
45 ~ 49 歲	計	17,755	17,748	192	111	1,875	394
	男	7,875	7,875	132	74	983	209
	女	9,880	9,873	60	37	892	185
50 ~ 54 歲	計	19,042	19,036	254	105	1,797	318
	男	8,918	8,915	162	72	1,032	178
	女	10,124	10,121	92	33	765	140
55 ~ 59 歲	計	15,774	15,762	201	52	1,094	168
	男	7,491	7,490	144	39	662	91
	女	8,283	8,272	57	13	432	77
60 ~ 64 歲	計	12,446	12,421	140	17	496	70
	男	5,804	5,800	116	13	328	37
	女	6,642	6,621	24	4	168	33
65 歲以上	計	28,224	27,310	118	9	470	61
	男	12,059	12,009	99	8	362	39
	女	16,165	15,301	19	1	108	22

教育程度－按年齡別分(續2)

單位：人

識字者					
大學 (含獨立學院)		專科			
		二、三年制		五年制後二年	
畢業	肄業	畢業	肄業	畢業	肄業
5,750	456	763	231	300	31
2,448	256	355	152	92	17
3,302	200	408	79	208	14
5,248	394	1,922	266	780	109
2,290	181	690	125	327	67
2,958	213	1,232	141	453	42
4,434	240	2,266	154	1,573	78
1,949	105	805	77	695	51
2,485	135	1,461	77	878	27
3,741	218	2,011	137	1,853	67
1,787	94	874	70	901	43
1,954	124	1,137	67	952	24
2,676	140	1,150	87	1,758	62
1,412	49	570	38	998	32
1,264	91	580	49	760	30
1,782	91	664	66	1,148	65
1,070	37	364	33	688	45
712	54	300	33	460	20
2,869	128	1,015	59	1,635	60
2,038	54	622	35	1,043	44
831	74	393	24	592	16

表 2-5 15歲以上現住人口之

年底及年齡組別	性別	識字者				
		高級中等				
		普通教育(高中)		職業教育(高職)		
		畢業	肄業	畢業	肄業	五專前三年肄業
35 ~ 39 歲	計	276	139	1,639	441	32
	男	125	65	850	258	19
40 ~ 44 歲	女	151	74	789	183	13
	計	428	109	3,228	321	9
45 ~ 49 歲	男	172	63	1,477	188	5
	女	256	46	1,751	133	4
50 ~ 54 歲	計	715	113	4,334	262	2
	男	266	60	1,805	147	2
55 ~ 59 歲	女	449	53	2,529	115	-
	計	1,024	132	5,573	332	4
60 ~ 64 歲	男	433	73	2,326	191	2
	女	591	59	3,247	141	2
65 歲以上	計	1,034	132	4,633	269	5
	男	422	71	1,824	157	4
	女	612	61	2,809	112	1
	計	1,111	118	3,472	210	4
	男	445	58	1,380	124	2
	女	666	60	2,092	86	2
	計	2,396	200	4,108	255	3
	男	1,031	110	1,969	139	-
	女	1,365	90	2,139	116	3

教育程度—按年齡別分(續完)

單位：人

識字者								不識 字者
國(初)中		初職		小學		自修		
畢業	肄業	畢業	肄業	畢業	肄業			
280	101	-	-	46	24	-	1	
111	41	-	-	3	7	-	-	
169	60	-	-	43	17	-	1	
542	110	-	-	47	30	2	1	
268	67	-	-	7	11	1	-	
274	43	-	-	40	19	1	1	
764	150	-	-	46	44	1	7	
394	88	-	-	12	20	1	-	
370	62	-	-	34	24	-	7	
1,213	146	-	-	86	24	1	6	
586	72	-	-	15	4	-	3	
627	74	-	-	71	20	1	3	
1,794	161	-	-	314	29	3	12	
812	79	-	-	74	11	1	1	
982	82	-	-	240	18	2	11	
1,902	152	1	-	841	63	8	25	
791	71	-	-	182	16	-	4	
1,111	81	1	-	659	47	8	21	
3,132	514	123	27	8,689	1,186	253	914	
1,212	260	53	15	2,645	202	29	50	
1,920	254	70	12	6,044	984	224	864	

表 2-6 現住人口之婚姻

年底別及年齡組別	總計			未婚		
	計	男	女	計	男	女
民國100年 2011	193,482	94,930	98,552	87,764	46,162	41,602
民國101年 2012	194,815	95,194	99,621	88,372	46,365	42,007
民國102年 2013	195,436	95,262	100,174	88,416	46,324	42,092
民國103年 2014	195,643	94,873	100,770	88,116	45,944	42,172
民國104年 2015	196,244	94,865	101,379	88,008	45,835	42,173
民國105年 2016	196,936	94,958	101,978	88,005	45,752	42,253
民國106年 2017	197,072	94,803	102,269	87,903	45,705	42,198
民國107年 2018	196,872	94,535	102,337	87,632	45,496	42,136
民國108年 2019	197,728	94,693	103,035	87,799	45,631	42,168
民國109年 2020	197,306	94,355	102,951	87,149	45,308	41,841
民國110年 2021	196,314	93,733	102,581	86,387	44,823	41,564
未滿15歲	25,541	13,288	12,253	25,541	13,288	12,253
15 ~ 19 歲	10,651	5,480	5,171	10,646	5,480	5,166
20 ~ 24 歲	13,223	6,745	6,478	12,920	6,645	6,275
25 ~ 29 歲	13,013	6,741	6,272	11,236	6,064	5,172
30 ~ 34 歲	11,565	5,827	5,738	6,711	3,774	2,937
35 ~ 39 歲	12,906	6,139	6,767	4,678	2,637	2,041
40 ~ 44 歲	16,174	7,366	8,808	4,131	2,157	1,974
45 ~ 49 歲	17,755	7,875	9,880	3,442	1,669	1,773
50 ~ 54 歲	19,042	8,918	10,124	2,872	1,319	1,553
55 ~ 59 歲	15,774	7,491	8,283	1,950	844	1,106
60 ~ 64 歲	12,446	5,804	6,642	1,140	504	636
65 ~ 69 歲	10,526	4,731	5,795	629	268	361
70 ~ 74 歲	7,731	3,250	4,481	304	103	201
75 ~ 79 歲	4,220	1,641	2,579	90	30	60
80 ~ 84 歲	2,967	1,049	1,918	46	14	32
85 ~ 89 歲	1,556	657	899	23	6	17
90 ~ 94 歲	937	573	364	15	9	6
95 ~ 99 歲	246	144	102	13	12	1
100歲以上	41	14	27	-	-	-

備註：自108年5月24日起同性婚姻合法化，「有偶」、「離婚/終止結婚」及「喪偶」項下分列「不同性別」及「相同性別」統計資料。

資料來源:高雄市政府民政局。

狀況－按年齡別分

單位：人

有偶								
合計			不同性別			相同性別		
計	男	女	計	男	女	計	男	女
81,769	40,636	41,133	81,769	40,636	41,133	-	-	-
82,065	40,601	41,464	82,065	40,601	41,464	-	-	-
82,170	40,631	41,539	82,170	40,631	41,539	-	-	-
82,055	40,501	41,554	82,055	40,501	41,554	-	-	-
82,385	40,573	41,812	82,385	40,573	41,812	-	-	-
82,622	40,644	41,978	82,622	40,644	41,978	-	-	-
82,406	40,475	41,931	82,406	40,475	41,931	-	-	-
82,211	40,377	41,834	82,211	40,377	41,834	-	-	-
82,441	40,326	42,115	82,361	40,291	42,070	80	35	45
82,218	40,205	42,013	82,102	40,160	41,942	116	45	71
81,713	39,956	41,757	81,564	39,897	41,667	149	59	90
-	-	-	-	-	-	-	-	-
4	-	4	4	-	4	-	-	-
234	76	158	223	74	149	11	2	9
1,527	583	944	1,511	579	932	16	4	12
4,348	1,860	2,488	4,319	1,850	2,469	29	10	19
7,158	3,072	4,086	7,129	3,062	4,067	29	10	19
10,082	4,466	5,616	10,065	4,459	5,606	17	7	10
11,374	5,125	6,249	11,351	5,115	6,236	23	10	13
12,602	6,218	6,384	12,584	6,208	6,376	18	10	8
10,395	5,331	5,064	10,390	5,326	5,064	5	5	-
8,119	4,187	3,932	8,119	4,187	3,932	-	-	-
6,781	3,607	3,174	6,780	3,606	3,174	1	1	-
4,629	2,540	2,089	4,629	2,540	2,089	-	-	-
2,201	1,258	943	2,201	1,258	943	-	-	-
1,208	753	455	1,208	753	455	-	-	-
558	413	145	558	413	145	-	-	-
398	378	20	398	378	20	-	-	-
88	83	5	88	83	5	-	-	-
7	6	1	7	6	1	-	-	-

表 2-6 現住人口之婚姻

年底別及年齡組別	離婚/終止結婚								
	合計			不同性別			相同性別		
	計	男	女	計	男	女	計	男	女
民國100年 2011	14,911	6,457	8,454	14,911	6,457	8,454	-	-	-
民國101年 2012	15,259	6,586	8,673	15,259	6,586	8,673	-	-	-
民國102年 2013	15,595	6,683	8,912	15,595	6,683	8,912	-	-	-
民國103年 2014	15,901	6,789	9,112	15,901	6,789	9,112	-	-	-
民國104年 2015	16,096	6,820	9,276	16,096	6,820	9,276	-	-	-
民國105年 2016	16,354	6,925	9,429	16,354	6,925	9,429	-	-	-
民國106年 2017	16,595	6,987	9,608	16,595	6,987	9,608	-	-	-
民國107年 2018	16,772	7,040	9,732	16,772	7,040	9,732	-	-	-
民國108年 2019	17,166	7,136	10,030	17,161	7,132	10,029	5	4	1
民國109年 2020	17,483	7,230	10,253	17,474	7,226	10,248	9	4	5
民國110年 2021	17,690	7,315	10,375	17,670	7,309	10,361	20	6	14
未滿15歲	-	-	-	-	-	-	-	-	-
15~19歲	1	-	1	1	-	1	-	-	-
20~24歲	69	24	45	64	23	41	5	1	4
25~29歲	249	94	155	244	91	153	5	3	2
30~34歲	497	191	306	494	190	304	3	1	2
35~39歲	1,029	425	604	1,025	424	601	4	1	3
40~44歲	1,857	718	1,139	1,854	718	1,136	3	-	3
45~49歲	2,715	1,053	1,662	2,715	1,053	1,662	-	-	-
50~54歲	3,145	1,314	1,831	3,145	1,314	1,831	-	-	-
55~59歲	2,834	1,226	1,608	2,834	1,226	1,608	-	-	-
60~64歲	2,271	978	1,293	2,271	978	1,293	-	-	-
65~69歲	1,577	643	934	1,577	643	934	-	-	-
70~74歲	868	374	494	868	374	494	-	-	-
75~79歲	326	139	187	326	139	187	-	-	-
80~84歲	144	56	88	144	56	88	-	-	-
85~89歲	59	38	21	59	38	21	-	-	-
90~94歲	40	33	7	40	33	7	-	-	-
95~99歲	7	7	-	7	7	-	-	-	-
100歲以上	2	2	-	2	2	-	-	-	-

備註：自108年5月24日起同性婚姻合法化，「有偶」、「離婚/終止結婚」及「喪偶」項下分列「不同性別」及「相同性別」統計資料。

資料來源：高雄市政府民政局。

狀況－按年齡別分(續完)

單位：人

喪偶								
合計			不同性別			相同性別		
計	男	女	計	男	女	計	男	女
9,038	1,675	7,363	9,038	1,675	7,363	-	-	-
9,119	1,642	7,477	9,119	1,642	7,477	-	-	-
9,255	1,624	7,631	9,255	1,624	7,631	-	-	-
9,571	1,639	7,932	9,571	1,639	7,932	-	-	-
9,755	1,637	8,118	9,755	1,637	8,118	-	-	-
9,955	1,637	8,318	9,955	1,637	8,318	-	-	-
10,168	1,636	8,532	10,168	1,636	8,532	-	-	-
10,257	1,622	8,635	10,257	1,622	8,635	-	-	-
10,322	1,600	8,722	10,322	1,600	8,722	-	-	-
10,456	1,612	8,844	10,456	1,612	8,844	-	-	-
10,524	1,639	8,885	10,524	1,639	8,885	-	-	-
-	-	-	-	-	-	-	-	-
-	-	-	-	-	-	-	-	-
-	-	-	-	-	-	-	-	-
1	-	1	1	-	1	-	-	-
9	2	7	9	2	7	-	-	-
41	5	36	41	5	36	-	-	-
104	25	79	104	25	79	-	-	-
224	28	196	224	28	196	-	-	-
423	67	356	423	67	356	-	-	-
595	90	505	595	90	505	-	-	-
916	135	781	916	135	781	-	-	-
1,539	213	1,326	1,539	213	1,326	-	-	-
1,930	233	1,697	1,930	233	1,697	-	-	-
1,603	214	1,389	1,603	214	1,389	-	-	-
1,569	226	1,343	1,569	226	1,343	-	-	-
916	200	716	916	200	716	-	-	-
484	153	331	484	153	331	-	-	-
138	42	96	138	42	96	-	-	-
32	6	26	32	6	26	-	-	-

表 2-7 現住人口之婚姻

年底別及年齡組別	總計			未婚		
	計	男	女	計	男	女
民國100年 2011	193,482	94,930	98,552	87,764	46,162	41,602
民國101年 2012	194,815	95,194	99,621	88,372	46,365	42,007
民國102年 2013	195,436	95,262	100,174	88,416	46,324	42,092
民國103年 2014	195,643	94,873	100,770	88,116	45,944	42,172
民國104年 2015	196,244	94,865	101,379	88,008	45,835	42,173
民國105年 2016	196,936	94,958	101,978	88,005	45,752	42,253
民國106年 2017	197,072	94,803	102,269	87,903	45,705	42,198
民國107年 2018	196,872	94,535	102,337	87,632	45,496	42,136
民國108年 2019	197,728	94,693	103,035	87,799	45,631	42,168
民國109年 2020	197,306	94,355	102,951	87,149	45,308	41,841
民國110年 2021	196,314	93,733	102,581	86,387	44,823	41,564
進學里	2,735	1,535	1,200	1,024	639	385
尾西里	1,041	518	523	407	208	199
頂北里	555	273	282	234	128	106
中北里	652	332	320	253	136	117
中南里	527	293	234	197	124	73
廟東里	881	456	425	378	207	171
廟北里	913	476	437	359	201	158
尾南里	789	395	394	322	170	152
尾北里	3,593	1,790	1,803	1,463	793	670
屏山里	1,669	763	906	585	305	280
祥和里	361	174	187	138	80	58
永清里	868	438	430	358	187	171
莒光里	1,931	940	991	792	453	339
光輝里	2,816	1,353	1,463	1,170	642	528
合群里	2,743	1,377	1,366	942	515	427
明建里	714	354	360	286	138	148
頂西里	975	498	477	383	209	174
聖后里	756	402	354	291	160	131
聖西里	348	201	147	154	98	56
聖南里	567	280	287	242	124	118
城南里	509	273	236	186	111	75
路東里	741	389	352	285	160	125
廊北里	421	221	200	160	95	65
廊南里	618	342	276	255	155	100
埤西里	885	455	430	349	191	158
埤北里	1,336	677	659	430	244	186
埤東里	976	508	468	370	209	161

備註：1.自108年5月24日起同性婚姻合法化，「有偶」、「離婚/終止結婚」及「喪偶」項下分列「不同性別」及「相同性別」統計資料。

2.里別資料因內政部戶政資訊系統改版尚無產製資料。

資料來源:高雄市政府民政局。

狀況－按里別分

單位：人

有偶								
合計			不同性別			相同性別		
計	男	女	計	男	女	計	男	女
81,769	40,636	41,133	81,769	40,636	41,133	-	-	-
82,065	40,601	41,464	82,065	40,601	41,464	-	-	-
82,170	40,631	41,539	82,170	40,631	41,539	-	-	-
82,055	40,501	41,554	82,055	40,501	41,554	-	-	-
82,385	40,573	41,812	82,385	40,573	41,812	-	-	-
82,622	40,644	41,978	82,622	40,644	41,978	-	-	-
82,406	40,475	41,931	82,406	40,475	41,931	-	-	-
82,211	40,377	41,834	82,211	40,377	41,834	-	-	-
82,441	40,326	42,115	82,361	40,291	42,070	80	35	45
82,218	40,205	42,013	82,102	40,160	41,942	116	45	71
81,713	39,956	41,757	81,564	39,897	41,667	149	59	90
779	444	335	778	443	335	1	1	-
426	230	196	426	230	196	-	-	-
218	108	110	218	108	110	-	-	-
253	135	118	252	135	117	1	-	1
215	126	89	215	126	89	-	-	-
347	190	157	347	190	157	-	-	-
325	179	146	325	179	146	-	-	-
289	153	136	288	153	135	1	-	1
1,501	778	723	1,497	776	721	4	2	2
607	308	299	607	308	299	-	-	-
128	68	60	128	68	60	-	-	-
404	214	190	404	214	190	-	-	-
773	379	394	773	379	394	-	-	-
1,157	570	587	1,157	570	587	-	-	-
1,219	684	535	1,215	680	535	4	4	-
331	182	149	331	182	149	-	-	-
440	242	198	440	242	198	-	-	-
313	172	141	313	172	141	-	-	-
132	70	62	132	70	62	-	-	-
217	116	101	217	116	101	-	-	-
215	118	97	215	118	97	-	-	-
346	187	159	346	187	159	-	-	-
165	88	77	165	88	77	-	-	-
229	136	93	229	136	93	-	-	-
363	209	154	363	209	154	-	-	-
497	273	224	496	273	223	1	-	1
382	218	164	381	218	163	1	-	1

表 2-7 現住人口之婚姻

年底別及年齡組別	離婚/終止結婚								
	合計			不同性別			相同性別		
	計	男	女	計	男	女	計	男	女
民國100年 2011	14,911	6,457	8,454	14,911	6,457	8,454	-	-	-
民國101年 2012	15,259	6,586	8,673	15,259	6,586	8,673	-	-	-
民國102年 2013	15,595	6,683	8,912	15,595	6,683	8,912	-	-	-
民國103年 2014	15,901	6,789	9,112	15,901	6,789	9,112	-	-	-
民國104年 2015	16,096	6,820	9,276	16,096	6,820	9,276	-	-	-
民國105年 2016	16,354	6,925	9,429	16,354	6,925	9,429	-	-	-
民國106年 2017	16,595	6,987	9,608	16,595	6,987	9,608	-	-	-
民國107年 2018	16,772	7,040	9,732	16,772	7,040	9,732	-	-	-
民國108年 2019	17,166	7,136	10,030	17,161	7,132	10,029	5	4	1
民國109年 2020	17,483	7,230	10,253	17,474	7,226	10,248	9	4	5
民國110年 2021	17,690	7,315	10,375	17,670	7,309	10,361	20	6	14
進學里	653	403	250	652	403	249	1	-	1
尾西里	92	57	35	92	57	35	-	-	-
頂北里	58	28	30	58	28	30	-	-	-
中北里	76	48	28	76	48	28	-	-	-
中南里	62	34	28	61	33	28	1	1	-
廟東里	78	39	39	78	39	39	-	-	-
廟北里	126	71	55	126	71	55	-	-	-
尾南里	95	52	43	95	52	43	-	-	-
尾北里	328	168	160	327	168	159	1	-	1
屏山里	238	129	109	238	129	109	-	-	-
祥和里	41	22	19	41	22	19	-	-	-
永清里	65	34	31	65	34	31	-	-	-
莒光里	185	83	102	185	83	102	-	-	-
光輝里	246	108	138	245	107	138	1	1	-
合群里	244	143	101	242	143	99	2	-	2
明建里	70	31	39	70	31	39	-	-	-
頂西里	68	37	31	67	36	31	1	1	-
聖后里	81	51	30	81	51	30	-	-	-
聖西里	35	24	11	35	24	11	-	-	-
聖南里	60	30	30	60	30	30	-	-	-
城南里	63	35	28	63	35	28	-	-	-
路東里	52	29	23	52	29	23	-	-	-
廊北里	52	29	23	52	29	23	-	-	-
廊南里	78	35	43	78	35	43	-	-	-
埤西里	89	42	47	89	42	47	-	-	-
埤北里	237	135	102	237	135	102	-	-	-
埤東里	124	63	61	124	63	61	-	-	-

備註：1.自108年5月24日起同性婚姻合法化，「有偶」、「離婚/終止結婚」及「喪偶」項下分列「不同性別」及「相同性別」統計資料。

2.里別資料因內政部戶政資訊系統改版尚無產製資料。

資料來源:高雄市政府民政局。

狀況－按里別分(續1)

單位：人

喪偶								
合計			不同性別			相同性別		
計	男	女	計	男	女	計	男	女
9,038	1,675	7,363	9,038	1,675	7,363	-	-	-
9,119	1,642	7,477	9,119	1,642	7,477	-	-	-
9,255	1,624	7,631	9,255	1,624	7,631	-	-	-
9,571	1,639	7,932	9,571	1,639	7,932	-	-	-
9,755	1,637	8,118	9,755	1,637	8,118	-	-	-
9,955	1,637	8,318	9,955	1,637	8,318	-	-	-
10,168	1,636	8,532	10,168	1,636	8,532	-	-	-
10,257	1,622	8,635	10,257	1,622	8,635	-	-	-
10,322	1,600	8,722	10,322	1,600	8,722	-	-	-
10,456	1,612	8,844	10,456	1,612	8,844	-	-	-
10,524	1,639	8,885	10,524	1,639	8,885	-	-	-
279	49	230	279	49	230	-	-	-
116	23	93	116	23	93	-	-	-
45	9	36	45	9	36	-	-	-
70	13	57	70	13	57	-	-	-
53	9	44	53	9	44	-	-	-
78	20	58	78	20	58	-	-	-
103	25	78	103	25	78	-	-	-
83	20	63	83	20	63	-	-	-
301	51	250	301	51	250	-	-	-
239	21	218	239	21	218	-	-	-
54	4	50	54	4	50	-	-	-
41	3	38	41	3	38	-	-	-
181	25	156	181	25	156	-	-	-
243	33	210	243	33	210	-	-	-
338	35	303	338	35	303	-	-	-
27	3	24	27	3	24	-	-	-
84	10	74	84	10	74	-	-	-
71	19	52	71	19	52	-	-	-
27	9	18	27	9	18	-	-	-
48	10	38	48	10	38	-	-	-
45	9	36	45	9	36	-	-	-
58	13	45	58	13	45	-	-	-
44	9	35	44	9	35	-	-	-
56	16	40	56	16	40	-	-	-
84	13	71	84	13	71	-	-	-
172	25	147	172	25	147	-	-	-
100	18	82	100	18	82	-	-	-

表 2-7 現住人口之婚姻

年底別及年齡組別	總計			未婚		
	計	男	女	計	男	女
海勝里	6,137	2,920	3,217	2,444	1,350	1,094
崇實里	3,718	1,773	1,945	1,445	750	695
自助里	1,264	602	662	560	295	265
果賢里	2,905	1,334	1,571	1,044	554	490
果惠里	1,539	714	825	567	313	254
果峰里	1,634	778	856	581	320	261
新下里	16,045	7,440	8,605	7,054	3,520	3,534
新上里	29,879	13,907	15,972	13,452	6,757	6,695
新中里	5,576	2,761	2,815	2,396	1,268	1,128
新光里	16,716	7,910	8,806	7,708	3,961	3,747
菜公里	34,929	16,682	18,247	15,973	8,208	7,765
福山里	45,052	21,199	23,853	21,150	10,845	10,305

備註：1.自108年5月24日起同性婚姻合法化，「有偶」、「離婚/終止結婚」及「喪偶」項下分列「不同性別」及「相同性別」統計資料。

2.里別資料因內政部戶政資訊系統改版尚無產製資料。

資料來源:高雄市政府民政局。

狀況－按里別分(續2)

單位：人

有偶								
合計			不同性別			相同性別		
計	男	女	計	男	女	計	男	女
2,106	1,102	1,004	2,104	1,100	1,004	2	2	-
1,761	877	884	1,752	876	876	9	1	8
539	263	276	539	263	276	-	-	-
1,176	590	586	1,172	588	584	4	2	2
555	285	270	555	285	270	-	-	-
576	310	266	573	309	264	3	1	2
6,932	3,315	3,617	6,917	3,311	3,606	15	4	11
12,870	6,129	6,741	12,839	6,116	6,723	31	13	18
2,494	1,249	1,245	2,492	1,249	1,243	2	-	2
7,059	3,355	3,704	7,050	3,350	3,700	9	5	4
14,995	7,252	7,743	14,976	7,244	7,732	19	8	11
18,379	8,652	9,727	18,337	8,636	9,701	42	16	26

表 2-7 現住人口之婚姻

年底別及年齡組別	離婚/終止結婚								
	合計			不同性別			相同性別		
	計	男	女	計	男	女	計	男	女
海勝里	787	390	397	787	390	397	-	-	-
崇實里	370	129	241	370	129	241	-	-	-
自助里	124	40	84	124	40	84	-	-	-
果賢里	329	145	184	327	145	182	2	-	2
果惠里	248	100	148	248	100	148	-	-	-
果峰里	239	121	118	238	121	117	1	-	1
新下里	1,303	486	817	1,302	486	816	1	-	1
新上里	2,369	822	1,547	2,366	821	1,545	3	1	2
新中里	389	188	201	389	188	201	-	-	-
新光里	1,273	486	787	1,272	485	787	1	1	-
菜公里	2,624	1,007	1,617	2,620	1,006	1,614	4	1	3
福山里	4,039	1,441	2,598	4,038	1,441	2,597	1	-	1

備註：1.自108年5月24日起同性婚姻合法化，「有偶」、「離婚/終止結婚」及「喪偶」項下分列「不同性別」及「相同性別」統計資料。

2.里別資料因內政部戶政資訊系統改版尚無產製資料。

資料來源:高雄市政府民政局。

狀況－按里別分(續完)

單位：人

喪偶								
合計			不同性別			相同性別		
計	男	女	計	男	女	計	男	女
800	78	722	800	78	722	-	-	-
142	17	125	142	17	125	-	-	-
41	4	37	41	4	37	-	-	-
356	45	311	356	45	311	-	-	-
169	16	153	169	16	153	-	-	-
238	27	211	238	27	211	-	-	-
756	119	637	756	119	637	-	-	-
1,188	199	989	1,188	199	989	-	-	-
297	56	241	297	56	241	-	-	-
676	108	568	676	108	568	-	-	-
1,337	215	1,122	1,337	215	1,122	-	-	-
1,484	261	1,223	1,484	261	1,223	-	-	-

表 2-8 現住原

年底及里別	戶數(戶)		
	合計	平地原住民	山地原住民
民國100年 2011	674	292	382
民國101年 2012	672	296	376
民國102年 2013	695	307	388
民國103年 2014	794	354	440
民國104年 2015	807	345	462
民國105年 2016	816	343	473
民國106年 2017	843	353	490
民國107年 2018	852	365	487
民國108年 2019	863	374	489
民國109年 2020	900	397	503
民國110年 2021	909	403	506
進學里	19	10	9
尾西里	1	1	-
頂北里	3	2	1
中北里	-	-	-
中南里	2	-	2
廟東里	2	-	2
廟北里	1	-	1
尾南里	2	-	2
尾北里	29	9	20
屏山里	16	3	13
祥和里	3	2	1
永清里	57	19	38
莒光里	7	2	5
光輝里	7	3	4
合群里	37	11	26
明建里	17	6	11
頂西里	2	-	2
聖后里	-	-	-
聖西里	-	-	-
聖南里	2	-	2
城南里	-	-	-
路東里	3	1	2
廊北里	-	-	-
廊南里	3	3	-
埤西里	4	1	3
埤北里	11	5	6

資料來源：高雄市政府民政局。

住民戶口數

人口數(人)								
合計			平地原住民			山地原住民		
計	男	女	計	男	女	計	男	女
1,975	876	1,099	873	395	478	1,102	481	621
1,994	893	1,101	878	401	477	1,116	492	624
2,037	941	1,096	896	424	472	1,141	517	624
2,052	934	1,118	897	413	484	1,155	521	634
2,071	944	1,127	896	410	486	1,175	534	641
2,129	966	1,163	901	407	494	1,228	559	669
2,172	1,001	1,171	923	417	506	1,249	584	665
2,187	1,019	1,168	954	436	518	1,233	583	650
2,189	1,015	1,174	944	437	507	1,245	578	667
2,246	1,038	1,208	969	445	524	1,277	593	684
2,195	1,008	1,187	958	434	524	1,237	574	663
35	21	14	15	11	4	20	10	10
3	1	2	2	-	2	1	1	-
10	3	7	6	2	4	4	1	3
-	-	-	-	-	-	-	-	-
2	-	2	-	-	-	2	-	2
9	5	4	1	-	1	8	5	3
3	2	1	2	1	1	1	1	-
7	3	4	-	-	-	7	3	4
81	40	41	20	8	12	61	32	29
34	14	20	7	3	4	27	11	16
7	4	3	6	4	2	1	-	1
214	107	107	72	35	37	142	72	70
19	12	7	9	4	5	10	8	2
17	6	11	12	6	6	5	-	5
116	55	61	34	15	19	82	40	42
47	27	20	22	11	11	25	16	9
7	3	4	1	-	1	6	3	3
-	-	-	-	-	-	-	-	-
-	-	-	-	-	-	-	-	-
3	2	1	-	-	-	3	2	1
-	-	-	-	-	-	-	-	-
7	1	6	1	-	1	6	1	5
-	-	-	-	-	-	-	-	-
4	2	2	4	2	2	-	-	-
9	7	2	1	1	-	8	6	2
16	6	10	8	5	3	8	1	7

表 2-8 現住原

年底及里別	戶數(戶)		
	合計	平地原住民	山地原住民
埤東里	4	1	3
海勝里	63	16	47
崇實里	26	13	13
自助里	17	4	13
果貿里	20	9	11
果惠里	10	5	5
果峰里	20	11	9
新下里	48	24	24
新上里	54	27	27
新中里	20	10	10
新光里	59	30	29
菜公里	117	61	56
福山里	223	114	109

住民戶口數(續完)

人口數(人)								
合計			平地原住民			山地原住民		
計	男	女	計	男	女	計	男	女
5	1	4	1	-	1	4	1	3
118	43	75	26	11	15	92	32	60
53	28	25	28	18	10	25	10	15
27	11	16	11	3	8	16	8	8
32	11	21	14	6	8	18	5	13
25	8	17	14	3	11	11	5	6
38	20	18	22	12	10	16	8	8
104	41	63	47	14	33	57	27	30
125	61	64	61	26	35	64	35	29
51	24	27	25	12	13	26	12	14
151	62	89	83	36	47	68	26	42
289	137	152	148	63	85	141	74	67
527	240	287	255	122	133	272	118	154

表 2-9 新移

年底及性別	總計	大陸地區 (含港澳地 區)	非大陸港澳地區			
			合計	印尼	馬來西亞	新加坡
民國100年 2011	3,303	2,349	954	54	35	9
男	380	93	287	1	18	6
女	2,923	2,256	667	53	17	3
民國101年 2012	3,252	2,410	842	46	39	10
男	385	108	277	2	22	7
女	2,867	2,302	565	44	17	3
民國102年 2013	2,742	1,985	757	44	38	10
男	364	95	269	1	22	7
女	2,378	1,890	488	43	16	3
民國103年 2014	2,839	2,036	803	44	42	12
男	407	102	305	1	25	9
女	2,432	1,934	498	43	17	3
民國104年 2015	2,846	2,063	783	43	43	10
男	408	113	295	1	24	7
女	2,438	1,950	488	42	19	3
民國105年 2016	2,923	2,094	829	42	42	15
男	422	109	313	1	22	11
女	2,501	1,985	516	41	20	4
民國106年 2017	2,865	2,033	832	45	44	13
男	387	110	277	1	24	10
女	2,478	1,923	555	44	20	3
民國107年 2018	3,050	2,118	932	48	48	15
男	452	134	318	1	28	10
女	2,598	1,984	614	47	20	5
民國108年 2019	3,245	2,197	1,048	54	54	19
男	527	157	370	1	32	13
女	2,718	2,040	678	53	22	6
民國109年 2020	3,296	2,214	1,082	55	55	18
男	555	168	387	1	32	12
女	2,741	2,046	695	54	23	6
民國110年 2021	3,162	2,116	1,046	56	55	20
	527	164	363	1	30	13
	2,635	1,952	683	55	25	7

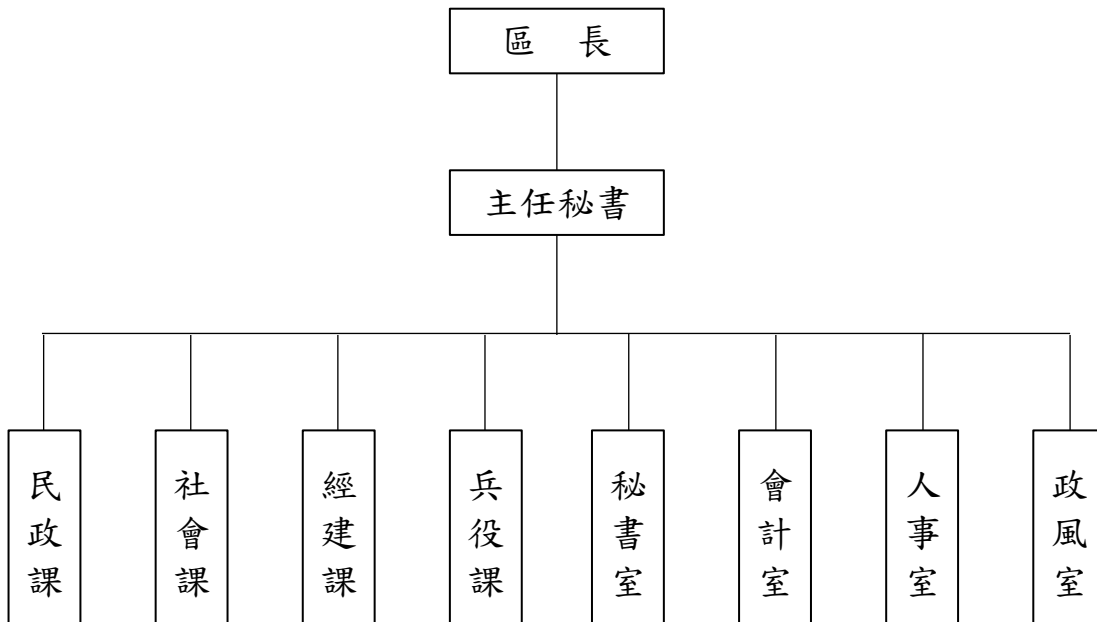
資料來源：高雄市政府民政局。

民人口數

單位：人

非大陸港澳地區						
菲律賓	泰國	緬甸	越南	柬埔寨	寮國	其他國家
38	41	2	450	15	-	310
2	6	-	-	-	-	254
36	35	2	450	15	-	56
34	27	1	384	12	-	289
2	2	-	-	-	-	242
32	25	1	384	12	-	47
30	17	2	332	7	1	276
1	-	1	-	-	1	236
29	17	1	332	7	-	40
31	17	2	339	6	1	309
1	-	1	-	-	1	267
30	17	1	339	6	-	42
34	17	2	326	6	1	301
1	1	1	-	-	1	259
33	16	1	326	6	-	42
33	19	2	344	5	1	326
1	2	1	2	-	1	272
32	17	1	342	5	-	54
38	17	1	371	5	1	297
1	1	-	-	-	1	239
37	16	1	371	5	-	58
40	17	2	414	5	1	342
2	1	-	3	-	1	272
38	16	2	411	5	-	70
45	19	2	461	5	1	388
3	1	-	5	-	1	314
42	18	2	456	5	-	74
49	20	2	467	7	1	408
4	2	-	6	-	1	329
45	18	2	461	7	-	79
50	20	2	446	12	-	385
5	2	-	6	-	-	306
45	18	2	440	12	-	79

表 3-1 區公所組織系統



資料來源:本所人事室。

表 3-2 區公所編制

年底別	總計	區長	副區長	主任 秘書	秘書	視導	課長	主任	技士	課員	技佐
民國100年 2011											
編制員額	76	1	-	1	-	1	4	1	2	15	1
現有員額	68	1	-	1	-	1	4	1	2	10	1
民國101年 2012											
編制員額	76	1	-	1	-	1	4	1	2	15	1
現有員額	66	1	-	1	-	1	4	1	2	13	1
民國102年 2013											
編制員額	76	1	-	1	-	1	4	1	2	15	1
現有員額	71	1	-	1	-	1	3	1	2	14	1
民國103年 2014											
編制員額	76	1	-	1	-	1	4	1	2	15	1
現有員額	69	1	-	1	-	1	4	1	2	13	1
民國104年 2015											
編制員額	76	1	-	1	-	1	4	1	2	15	1
現有員額	71	1	-	1	-	1	4	1	2	14	1
民國105年 2016											
編制員額	76	1	-	1	-	1	4	1	2	15	1
現有員額	71	1	-	1	-	1	4	1	2	14	1
民國106年 2017											
編制員額	76	1	-	1	-	1	4	1	2	15	1
現有員額	71	1	-	1	-	1	4	1	2	14	1
民國107年 2018											
編制員額	76	1	-	1	-	1	4	1	2	15	1
現有員額	69	1	-	1	-	1	4	1	2	14	1
民國108年 2019											
編制員額	76	1	-	1	-	1	4	1	2	15	1
現有員額	70	1	-	1	-	1	4	1	2	15	-
民國109年 2020											
編制員額	76	1	-	1	-	1	4	1	2	15	1
現有員額	73	1	-	1	-	1	4	1	2	15	1
民國110年 2021											
編制員額	76	1	-	1	-	1	4	1	2	15	1
現有員額	73	1	-	1	-	1	4	1	2	15	1

資料來源：本所人事室。

及現有員額

單位：人

辦事員	書記	會計室			人事室			政風室主任	調解會秘書	里幹事	獸醫
		主任	會計員	佐理員	主任	人事管理員	助理員				
6	3	1	-	1	1	-	1	1	-	36	-
5	1	1	-	1	1	-	1	1	-	36	-
6	3	1	-	1	1	-	1	1	-	36	-
4	1	-	-	1	1	-	1	1	-	33	-
6	3	1	-	1	1	-	1	1	-	36	-
6	1	1	-	1	1	-	1	1	-	35	-
6	3	1	-	1	1	-	1	1	-	36	-
4	1	1	-	1	1	-	1	1	-	35	-
6	3	1	-	1	1	-	1	1	-	36	-
5	1	1	-	1	1	-	1	1	-	35	-
6	3	1	-	1	1	-	1	1	-	36	-
6	1	1	-	1	1	-	1	1	-	34	-
6	3	1	-	1	1	-	1	1	-	36	-
6	-	-	-	1	1	-	1	1	-	34	-
6	3	1	-	1	1	-	1	1	-	36	-
4	1	1	-	1	1	-	1	1	-	35	-
6	3	1	-	1	1	-	1	1	-	36	-
6	1	1	-	1	1	-	1	1	-	35	-
6	3	1	-	1	1	-	1	1	-	36	-
6	1	1	-	1	1	-	1	1	-	35	-

表 3-3 區公所員工按

年底及性別	總計	職等別					雇員
		簡薦委任(派)人員					
		合計	簡任(派)	薦任(派)	委任(派)		
民國100年 2011計	72	68	1	35	32	-	
男	37	35	1	25	9	-	
女	35	33	-	10	23	-	
民國101年 2012計	70	66	1	37	28	-	
男	32	30	1	23	6	-	
女	38	36	-	14	22	-	
民國102年 2013計	75	71	1	39	31	-	
男	34	32	1	22	9	-	
女	41	39	-	17	22	-	
民國103年 2014計	73	69	1	39	29	-	
男	33	31	1	19	11	-	
女	40	38	-	20	18	-	
民國104年 2015計	75	71	1	39	31	-	
男	34	32	1	17	14	-	
女	41	39	-	22	17	-	
民國105年 2016計	75	71	1	41	29	-	
男	34	31	1	17	13	-	
女	41	40	-	24	16	-	
民國106年 2017計	75	71	1	41	29	-	
男	31	28	1	15	12	-	
女	44	43	-	26	17	-	
民國107年 2018計	73	69	1	42	26	-	
男	32	29	1	15	13	-	
女	41	40	-	27	13	-	
民國108年 2019計	74	70	1	43	26	-	
男	31	29	-	14	15	-	
女	43	41	1	29	11	-	
民國109年 2020計	77	73	1	44	28	-	
男	35	33	-	16	17	-	
女	42	40	1	28	11	-	
民國110年 2021計	77	73	1	43	29	-	
男	36	34	1	17	16	-	
女	41	39	-	26	13	-	

資料來源：本所人事室。

職等別及性別分

單位：人

職工別					
合計	技工	工友	駕駛	其他	臨時人員
4	1	2	1	-	-
2	1	-	1	-	-
2	-	2	-	-	-
4	1	2	1	-	-
2	1	-	1	-	-
2	-	2	-	-	-
4	1	2	1	-	-
2	1	-	1	-	-
2	-	2	-	-	-
4	1	2	1	-	-
2	1	-	1	-	-
2	-	2	-	-	-
4	1	2	1	-	-
2	1	-	1	-	-
2	-	2	-	-	-
4	1	2	1	-	-
3	1	1	1	-	-
1	-	1	-	-	-
4	1	2	1	-	-
3	1	1	1	-	-
1	-	1	-	-	-
4	1	2	1	-	-
3	1	1	1	-	-
1	-	1	-	-	-
4	1	2	1	-	-
2	1	1	-	-	-
2	-	1	1	-	-
4	1	2	1	-	-
2	1	1	-	-	-
2	-	1	1	-	-
4	1	2	1	-	-
2	1	1	-	-	-
2	-	1	1	-	-
4	1	2	1	-	-
2	1	1	-	-	-
2	-	1	1	-	-

表 3-4 區公所現有

年底及性別	總計	平均年齡	24歲以下	25-29歲	30-34歲
民國100年 2011 計	68	47	-	1	2
男	35	49	-	-	-
女	33	44	-	1	2
民國101年 2012 計	66	46	-	1	4
男	30	49	-	-	-
女	36	43	-	1	4
民國102年 2013 計	71	46	-	2	3
男	32	47	-	1	1
女	39	45	-	1	2
民國103年 2014 計	69	46	-	1	7
男	31	46	-	1	3
女	38	45	-	-	4
民國104年 2015 計	71	45	-	2	9
男	32	46	-	1	3
女	39	45	-	1	6
民國105年 2016 計	71	46	-	-	10
男	31	46	-	-	5
女	40	45	-	-	5
民國106年 2017 計	71	46	-	-	7
男	28	47	-	-	3
女	43	45	-	-	4
民國107年 2018 計	69	46	-	1	7
男	29	47	-	1	2
女	40	46	-	-	5
民國108年 2019 計	70	46	-	1	6
男	29	46	-	1	3
女	41	46	-	-	3
民國109年 2020 計	73	46	-	1	7
男	33	44	-	1	5
女	40	47	-	-	2
民國110年 2021 計	73	47	-	-	5
男	34	46	-	-	4
女	39	48	-	-	1

資料來源：本所人事室。

職員數按年齡分

單位:人

35-39歲	40-44歲	45-49歲	50-54歲	55-59歲	60-64歲	65歲以上
6	18	15	17	7	2	-
2	8	7	11	6	1	-
4	10	8	6	1	1	-
9	13	17	15	4	3	-
3	3	10	10	2	2	-
6	10	7	5	2	1	-
10	14	17	17	5	3	-
3	4	10	8	3	2	-
7	10	7	9	2	1	-
9	12	16	15	7	2	-
4	4	8	7	2	2	-
5	8	8	8	5	-	-
8	8	17	20	5	2	-
4	5	7	8	2	2	-
4	3	10	12	3	-	-
8	10	20	14	7	1	1
3	4	9	4	4	1	1
5	6	11	10	3	-	-
11	10	18	17	7	1	-
4	4	4	8	4	1	-
7	6	14	9	3	-	-
8	11	14	17	8	3	-
4	3	5	9	3	2	-
4	8	9	8	5	1	-
11	13	12	17	9	1	-
2	6	5	8	4	-	-
9	7	7	9	5	1	-
12	12	11	17	12	1	-
4	6	6	7	4	-	-
8	6	5	10	8	1	-
11	14	11	17	11	4	-
5	7	5	7	4	2	-
6	7	6	10	7	2	-

表 3-5 區公所現有職員數按教育程度分

年底及性別	總計	研究所		大學畢業 (含軍警校有學位者)
		博士	碩士	
民國100年 2011 計	68	-	4	29
男	35	-	4	12
女	33	-	-	17
民國101年 2012 計	66	-	7	30
男	30	-	6	11
女	36	-	1	19
民國102年 2013 計	71	-	8	35
男	32	-	7	14
女	39	-	1	21
民國103年 2014 計	69	-	9	32
男	31	-	8	11
女	38	-	1	21
民國104年 2015 計	71	-	8	37
男	32	-	7	13
女	39	-	1	24
民國105年 2016 計	71	-	7	39
男	31	-	5	14
女	40	-	2	25
民國106年 2017 計	71	-	8	41
男	28	-	4	14
女	43	-	4	27
民國107年 2018 計	69	-	8	41
男	29	-	4	15
女	40	-	4	26
民國108年 2019 計	70	-	9	45
男	29	-	4	16
女	41	-	5	29
民國109年 2020 計	73	-	13	45
男	33	-	7	18
女	40	-	6	27
民國110年 2021 計	73	-	12	46
男	34	-	7	19
女	39	-	5	27

資料來源：本所人事室。

單位：人

專科畢業	高中(職)畢業	國(初)中以下
22	13	-
13	6	-
9	7	-
19	10	-
10	3	-
9	7	-
18	10	-
8	3	-
10	7	-
19	9	-
10	2	-
9	7	-
16	10	-
10	2	-
6	8	-
15	10	-
10	2	-
5	8	-
14	8	-
9	1	-
5	7	-
13	7	-
9	1	-
4	6	-
10	6	-
7	2	-
3	4	-
9	6	-
6	2	-
3	4	-
9	6	-
6	2	-
3	4	-

表 3-6 里長選舉概況

里別	選舉日期	選舉人數 (人)	投票數 (票)	投票率(%) (投票數/ 選舉人數) *100	候選人數 (人)	當選人		
						姓名	年齡	性別
第一屆	099.11.27	142,259	97,520	68.55%	76			
第二屆	103.11.29	147,222	89,321	60.67%	67			
第三屆	107.11.24	153,518	110,039	71.68%	72			
進學里	107.11.24	2,499	1,150	46.02%	3	曹順雄	51	男
尾西里	107.11.24	997	760	76.23%	1	郭錦彬	60	男
頂北里	107.11.24	522	412	78.93%	1	詹正國	68	男
中北里	107.11.24	624	505	80.93%	2	謝瑞真	60	女
中南里	107.11.24	507	368	72.58%	1	李再興	77	男
廟東里	107.11.24	790	602	76.20%	1	謝惠娟	48	女
廟北里	107.11.24	870	639	73.45%	1	蘇進雄	55	男
尾南里	107.11.24	704	536	76.14%	1	余建明	55	男
尾北里	107.11.24	3,172	2,366	74.59%	1	柯錦德	60	男
屏山里	107.11.24	1,541	1,144	74.24%	4	吳榮秀	64	女
祥和里	107.11.24	346	284	82.08%	2	劉德文	51	男
永清里	107.11.24	650	482	74.15%	2	郭鎮國	59	男
莒光里	107.11.24	1,682	1,200	71.34%	2	柯麗枝	62	女
光輝里	107.11.24	2,365	1,733	73.28%	2	濮懿範	59	女
合群里	107.11.24	2,490	1,922	77.19%	3	倪同慧	55	女
明建里	107.11.24	620	478	77.10%	1	顏靜玉	43	女
頂西里	107.11.24	920	732	79.57%	2	吳榮照	68	男
聖后里	107.11.24	717	535	74.62%	1	裴天成	63	男
聖西里	107.11.24	333	253	75.98%	1	黃山本	74	男
聖南里	107.11.24	508	403	79.33%	2	陳勇利	54	男
城南里	107.11.24	497	369	74.25%	1	謝金得	65	男
路東里	107.11.24	689	542	78.66%	1	黃秀綢	65	女
廊北里	107.11.24	398	303	76.13%	1	薛朝文	57	男
廊南里	107.11.24	586	454	77.47%	1	陳美惠	55	女
埤西里	107.11.24	888	669	75.34%	1	余清榮	73	男
埤北里	107.11.24	1,288	941	73.06%	4	李復慶	59	男
埤東里	107.11.24	932	713	76.50%	2	鄒秀華	60	女
海勝里	107.11.24	5,575	4,132	74.12%	1	梁西榮	53	男
崇實里	107.11.24	2,925	2,139	73.13%	2	吳武雄	57	男

資料來源：左營區里長選舉開票結果統計表。

表 3-6 里長選舉概況(續)

里別	選舉日期	選舉人數 (人)	投票數 (票)	投票率(% (投票數/ 選舉人數) *100	候選人數 (人)	當選人		
						姓名	年齡	性別
自助里	107.11.24	351	272	77.49%	3	吳張小玲	73	女
果貿里	107.11.24	2,622	1,991	75.93%	2	韓得平	61	男
果惠里	107.11.24	1,454	1,076	74.00%	1	鄭夙雅	66	女
果峰里	107.11.24	1,584	1,176	74.24%	2	曾瑞水	66	男
新下里	107.11.24	12,391	8,909	71.90%	1	黃慶德	54	男
新上里	107.11.24	23,865	16,821	70.48%	4	王櫻樺	45	女
新中里	107.11.24	4,651	3,320	71.38%	2	黃明隆	54	男
新光里	107.11.24	12,338	8,827	71.54%	3	黃麗純	50	女
菜公里	107.11.24	26,164	18,597	71.08%	2	王振華	52	男
福山里	107.11.24	31,463	22,284	70.83%	4	葉德龍	50	男

表 3-7 鄰長遴聘概況

單位：鄰：人

年底別 及里別	里內 現有鄰數	年底鄰長人數			未遴聘 鄰數	本年異動(解遴聘)鄰長數		
		合計	男	女		合計	男	女
民國100年 2011	747	740	333	407	7	107	49	58
民國101年 2012	760	723	325	398	37	147	60	87
民國102年 2013	760	730	329	401	30	104	57	47
民國103年 2014	760	706	317	389	54	31	18	13
民國104年 2015	710	703	304	399	7	70	28	42
民國105年 2016	710	701	313	388	9	74	38	36
民國106年 2017	710	698	319	379	12	73	30	43
民國107年 2018	710	686	295	391	24	71	34	37
民國108年 2019	710	701	302	399	13	123	65	60
民國109年 2020	710	696	298	398	13	88	35	53
民國110年 2021	710	696	298	400	12	71	32	39
進學里	17	17	5	12	-	2	1	1
尾西里	11	11	7	4	-	-	-	-
頂北里	6	6	4	2	-	-	-	-
中北里	7	7	3	4	-	2	2	-
中南里	7	7	4	3	-	-	-	-
廟東里	8	8	3	5	-	-	-	-
廟北里	10	10	3	7	-	-	-	-
尾南里	13	13	7	6	-	-	-	-
尾北里	31	30	14	16	1	-	-	-
屏山里	18	18	9	9	-	1	1	-
祥和里	5	4	-	4	1	-	-	-
永清里	9	8	4	4	1	-	-	-
莒光里	21	21	5	16	-	-	-	-
光輝里	26	26	6	20	-	2	1	1
合群里	13	9	1	8	4	2	-	2
明建里	5	5	4	1	-	-	-	-
頂西里	10	10	6	4	-	4	3	1
聖后里	13	13	9	4	-	2	2	-
聖西里	5	5	2	3	-	-	-	-
聖南里	7	7	4	3	-	-	-	-
城南里	6	6	4	2	-	-	-	-
路東里	7	7	5	2	-	-	-	-
廊北里	5	5	3	2	-	-	-	-
廊南里	7	7	2	5	-	-	-	-
埤西里	11	11	3	8	-	-	-	-
埤北里	21	21	14	7	-	4	2	2

資料來源：本所民政課。

表 3-7 鄰長遴聘概況(續)

單位：鄰：人

年底別 及里別	里內 現有鄰數	年底鄰長人數			未遴聘 鄰數	本年異動(解遴聘)鄰長數		
		合計	男	女		合計	男	女
埤東里	17	17	6	11	-	-	-	-
海勝里	20	20	1	19	-	2	-	2
崇實里	10	9	3	6	1	2	1	1
自助里	6	4	2	2	2	-	-	-
果貿里	28	28	13	15	-	1	-	1
果惠里	17	17	9	8	-	-	-	-
果峰里	17	17	3	14	-	1	-	1
新下里	40	40	20	20	-	5	4	1
新上里	57	57	22	35	-	21	5	16
新中里	24	24	12	12	-	2	2	-
新光里	37	34	14	22	1	12	6	6
菜公里	63	63	33	30	-	3	1	2
福山里	75	74	29	45	1	3	1	2

表 3-8 鄰長

年底別	現有鄰數	當年底實有鄰長數	當年底	
			合計	空鄰
民國100年 2011	747	740	7	7
民國101年 2012	760	723	37	37
民國102年 2013	760	730	30	30
民國103年 2014	760	706	54	54
民國104年 2015	710	703	7	7
民國105年 2016	710	701	9	9
民國106年 2017	710	698	12	9
民國107年 2018	710	686	24	9
民國108年 2019	710	699	11	9
民國109年 2020	710	696	665	9
民國110年 2021	710	698	698	10
進學里	17	17	17	-
尾西里	11	11	11	-
頂北里	6	6	6	-
中北里	7	7	7	-
中南里	7	7	7	-
廟東里	8	8	8	-
廟北里	10	10	10	-
尾南里	13	13	13	-
尾北里	31	30	30	1
屏山里	18	18	18	-
祥和里	5	4	4	1
永清里	9	8	8	1
莒光里	21	21	21	-
光輝里	26	26	26	-
合群里	13	9	9	4
明建里	5	5	5	-
頂西里	10	10	10	-
聖后里	13	13	13	-
聖西里	5	5	5	-
聖南里	7	7	7	-
城南里	6	6	6	-
路東里	7	7	7	-
廊北里	5	5	5	-
廊南里	7	7	7	-
埤西里	11	11	11	-
埤北里	21	21	21	-
埤東里	17	17	17	-
海勝里	20	20	20	-

資料來源：本所民政課。

表 3-8 鄰長

年底別	現有鄰數	當年底實有鄰長數	當年底	
			合計	空鄰
崇實里	10	9	9	1
自助里	6	4	4	2
果貿里	28	28	28	-
果惠里	17	17	17	-
果峰里	17	17	17	-
新下里	40	40	40	-
新上里	57	57	57	-
新中里	24	24	24	-
新光里	37	36	36	-
菜公里	63	63	63	-
福山里	75	74	74	-

異動概況(續)

實有鄰長數與現有鄰長數不符原因				當月行政區域 調整增加鄰數	備註
未補聘	死亡未補聘	任期屆滿未遴聘	其他		
-	-	-	-	-	-
-	-	-	-	-	-
-	-	-	-	-	-
-	-	-	-	-	-
-	-	-	-	-	-
-	-	-	-	-	-
-	-	-	-	-	-
1	-	-	-	-	-
-	-	-	-	-	-
1	-	-	-	-	-

表 4-1 耕地

年底別	總計	耕作地	
		合計	短期耕作地
			小計
民國103年 2014	7.61	5.68	5.41
民國104年 2015	7.61	5.68	5.41
民國105年 2016	2.26	2.26	2.00
民國106年 2017	1.03	1.03	0.80
民國107年 2018	1.15	1.15	0.89
民國108年 2019	1.15	1.15	0.89
民國109年 2020	1.45	1.45	1.08
民國110年 2021	1.45	1.45	1.08

資料來源：行政院農業委員會、高雄市政府農業局

面積

單位：公頃

耕作地					長期休閒地
短期耕作地			長期耕作地		
水稻	水稻以外之短期作	短期休閒			
-	1.03	4.38	0.27	1.93	
-	1.03	4.38	0.27	1.93	
-	2.00	-	0.26	-	
-	0.80	-	0.23	-	
-	0.89	-	0.26	-	
-	0.89	-	0.26	-	
-	0.96	0.12	0.37	-	
-	0.88	0.20	0.37	-	

表 5-1 營運中

年底別	總計	食品	飲料及菸草 製造業	紡織業	成衣及服飾品 製造業	皮革、毛皮及 其製品製造業
民國101年 2012	70	4	-	1	1	-
民國102年 2013	68	4	-	1	1	-
民國103年 2014	71	5	-	1	1	-
民國104年 2015	70	6	-	1	1	-
民國105年 2016
民國106年 2017	67	7	-	1	1	-
民國107年 2018	71	8	-	1	1	-
民國108年 2019	69	8	-	1	1	-
民國109年 2020	71	9	-	2	-	-
民國110年 2021

資料來源：經濟部。

工廠家數

單位：家

木竹製品 製造業	紙漿、紙及 紙製品製造 業	印刷及資料 儲存媒體 複製業	石油及煤製 品製造業	化學材料 製造業	化學製品 製造業	藥品及醫用 化學製品製 造業	橡膠製品 製造業
2	-	3	-	-	3	1	1
2	-	3	-	-	2	1	1
2	-	2	-	-	2	1	1
2	-	3	-	-	2	1	1
...
2	-	4	-	-	2	1	1
2	-	4	-	-	3	1	6
2	-	4	-	-	3	1	1
2	-	4	-	-	4	1	1
...

表 5-1 營運中

年底別	塑膠製品 製造業	非金屬礦物 製品製造業	基本金屬 製造業	金屬製品 製造業	電子零 組件製造業	電腦、電子產 品及光學製品 製造業
民國101年 2012	6	3	2	10	-	7
民國102年 2013	6	3	2	9	-	7
民國103年 2014	6	3	1	12	-	7
民國104年 2015	6	2	1	11	-	6
民國105年 2016
民國106年 2017	6	2	1	10	1	6
民國107年 2018	6	3	1	11	1	6
民國108年 2019	6	2	1	11	1	6
民國109年 2020	5	2	1	11	1	6
民國110年 2021

工廠家數(續)

單位：家

電力設備 製造業	機械設備 製造業	汽車及其零 件 製造業	其他運輸工 具 及其零件 製造業	家具 製造業	其他 製造業	產業用機械 設備維修及 安裝業	非製造業
7	10	4	2	1	2	-	-
7	9	4	2	1	3	-	-
7	10	5	2	1	2	-	-
7	10	5	2	1	2	-	-
...
5	6	5	2	1	3	-	-
6	5	5	2	1	3	-	-
6	5	5	2	-	3	-	-
6	6	5	2	-	3	-	-
...

表 5-2 自來水

年底別	人數 (人)	
	行政區域人數 (A)	供水區域人數
民國100年 2011	193,482	188,363
民國101年 2012	194,815	194,815
民國102年 2013	195,436	195,436
民國103年 2014	195,643	195,643
民國104年 2015	196,244	196,244
民國105年 2016	196,936	196,936
民國106年 2017	197,072	197,072
民國107年 2018	196,872	196,872
民國108年 2019	197,728	197,728
民國109年 2020	197,306	197,306
民國110年 2021	196,314	196,314

資料來源：臺灣省自來水公司第七區管理處。

供水普及率

人數 (人)	
實際供水人數 (B)	供水普及率 $B/A*100$ (%)
193,017	99.76
194,406	99.79
195,042	99.80
195,265	99.81
195,876	99.81
196,124	99.59
196,427	99.67
196,578	99.85
197,431	99.85
197,141	99.92
196,161	99.92

表 6-1 歲入預決

1.預算				
年度別	總 計	稅課收入	罰款及賠償收入	規費收入
民國100年 2011	1,527	-	-	712
民國101年 2012	19,555	-	-	737
民國102年 2013	10,000	-	-	733
民國103年 2014	12,121	-	-	654
民國104年 2015	11,642	-	-	654
民國105年 2016	11,212	-	-	654
民國106年 2017	10,732	-	-	504
民國107年 2018	17,008	-	-	554
民國108年 2019	17,008	-	-	554
民國109年 2020	9,550	-	-	554
民國110年 2021	9,650	-	-	554

資料來源：本所會計室。

算—按來源別分

1.預算					單位：新臺幣千元
財產收入	營業盈餘及事業收入	補助收入	捐獻及贈與收入	其他收入	
815	-	-	-	-	-
815	-	-	18,000		3
815	-	449	8,000		3
815	-	449	10,200		3
796	-	449	9,740		3
796	-	449	9,200		113
796	-	449	8,900		83
872	-	7,499	8,000		83
872	-	7,499	8,000		83
893	-	-	8,000		103
893	-	-	8,100		103

表 6-1 歲入預決

2.決算				
年度別	總 計	稅課收入	罰款及賠償收入	規費收入
民國100年 2011	1,523	-	12	690
民國101年 2012	16,629	-	14	598
民國102年 2013	8,684	-	-	576
民國103年 2014	8,926	-	58	585
民國104年 2015	5,677	-	241	577
民國105年 2016	8,140	-	5	511
民國106年 2017	7,694	-	4	529
民國107年 2018	8,365	-	17	504
民國108年 2019	15,259	-	6	481
民國109年 2020	9,064	-	12	464
民國110年 2021	8,856	-	5	467

算—按來源別分(續)

2.決算					單位：新臺幣千元
財產收入	營業盈餘及事業收入	補助收入	捐獻及贈與收入	其他收入	
815	-	-	-	6	
815	-	-	15,191	11	
795	-	449	6,841	23	
852	-	449	6,971	11	
874	-	449	3,357	179	
853	-	449	6,072	250	
837	-	449	5,687	188	
968	-	449	6,292	135	
905	-	7,237	6,466	164	
906	-	-	7,520	162	
906	-	-	7,296	182	

表 6-2 歲出預決算

1.預算					
年度別	總計	政權行使支出	行政支出	民政支出	財務支出
民國100年 2011	134,365	-	-	124,838	-
民國101年 2012	160,310	-	-	148,729	-
民國102年 2013	145,618	-	-	134,477	-
民國103年 2014	147,705	-	-	136,415	-
民國104年 2015	146,690	-	-	131,375	-
民國105年 2016	153,272	-	-	137,823	-
民國106年 2017	148,486	-	-	133,014	-
民國107年 2018	166,803	-	-	132,789	-
民國108年 2019	181,807	-	-	148,259	-
民國109年 2020	172,042	-	-	144,874	-
民國110年 2021	172,432	-	-	137,475	-

資料來源：本所會計室。

備註：基層建設小型工程預算於民國104年起改列交通支出。

一按政事別分

1.預算

單位：新臺幣千元

教育支出	文化支出	農業支出	工業支出	交通支出
-	-	-	-	-
-	-	-	-	-
-	-	-	-	-
-	-	-	-	-
-	-	-	-	3,920
-	-	-	-	2,770
-	-	-	-	3,528
-	-	-	-	2,912
-	-	-	-	5,266
-	-	-	-	3,836
-	-	-	-	9,677

表6-2 歲出預決算

1.預算

年度別	其他經濟服務支出	社會保險支出	社會救助支出	福利服務支出
民國100年 2011	-	-	-	-
民國101年 2012	-	-	-	-
民國102年 2013	-	-	-	-
民國103年 2014	-	-	-	-
民國104年 2015	-	-	-	-
民國105年 2016	-	-	-	-
民國106年 2017	-	-	-	-
民國107年 2018	-	-	-	-
民國108年 2019	-	-	-	-
民國109年 2020	-	-	-	-
民國110年 2021	-	-	-	-

一按政事別分(續1)

1.預算

單位：新臺幣千元

社區發展支出	環境保護支出	退休撫卹給付支出	第二預備金	其他支出
-	-	8,072	-	1,455
-	-	9,803	-	1,778
-	-	6,045	-	5,096
-	-	7,071	-	4,219
-	-	7,049	-	4,346
-	-	8,306	-	4,373
-	-	7,684	-	4,260
-	-	24,766	-	6,336
-	-	24,973	-	3,309
-	-	22,364	-	968
-	-	24,335	-	945

表 6-2 歲出預決算

2.決算					
年度別	總計	政權行使支出	行政支出	民政支出	財務支出
民國100年 2011	130,875	-	-	121,448	-
民國101年 2012	152,906	-	-	141,995	-
民國102年 2013	140,453	-	-	129,743	-
民國103年 2014	140,915	-	-	129,663	-
民國104年 2015	136,104	-	-	121,631	-
民國105年 2016	146,826	-	-	131,792	-
民國106年 2017	143,824	-	-	128,843	-
民國107年 2018	162,709	-	-	128,827	-
民國108年 2019	174,139	-	-	141,004	-
民國109年 2020	167,632	-	-	140,693	-
民國110年 2021	169,679	-	-	135,135	-

一按政事別分(續2)

2.決算

單位：新臺幣千元

教育支出	文化支出	農業支出	工業支出	交通支出
-	-	-	-	-
-	-	-	-	-
-	-	-	-	-
-	-	-	-	-
-	-	-	-	3,392
-	-	-	-	2,355
-	-	-	-	3,037
-	-	-	-	2,780
-	-	-	-	4,853
-	-	-	-	3,607
-	-	-	-	9,264

表6-2 歲出預決算

2.決算				
年度別	其他經濟服務支出	社會保險支出	社會救助支出	福利服務支出
民國100年 2011	-	-	-	-
民國101年 2012	-	-	-	-
民國102年 2013	-	-	-	-
民國103年 2014	-	-	-	-
民國104年 2015	-	-	-	-
民國105年 2016	-	-	-	-
民國106年 2017	-	-	-	-
民國107年 2018	-	-	-	-
民國108年 2019	-	-	-	-
民國109年 2020	-	-	-	-
民國110年 2021	-	-	-	-

一按政事別分(續完)

2.決算

單位：新臺幣千元

社區發展支出	環境保護支出	退休撫卹給付支出	第二預備金	其他支出
-	-	8,072	-	1,355
-	-	9,803	-	1,108
-	-	6,045	-	4,665
-	-	7,071	-	4,181
-	-	7,049	-	4,032
-	-	8,306	-	4,373
-	-	7,684	-	4,260
-	-	24,766	-	6,336
-	-	24,973	-	3,309
-	-	22,364	-	968
-	-	24,335	-	945

表 6-3 區公所經費預決算

年度別	類別	總計	行政管理	業務管理
民國100年 2011	預算數	134,365	89,192	33,343
	決算數	130,875	88,042	31,263
民國101年 2012	預算數	160,310	93,334	51,650
	決算數	152,906	92,092	46,541
民國102年 2013	預算數	145,618	90,135	40,942
	決算數	140,453	89,503	37,193
民國103年 2014	預算數	147,705	91,180	41,335
	決算數	140,915	90,459	35,534
民國104年 2015	預算數	146,690	90,469	40,906
	決算數	136,104	89,466	32,165
民國105年 2016	預算數	153,272	91,193	46,630
	決算數	146,826	90,420	41,372
民國106年 2017	預算數	148,486	90,567	42,447
	決算數	143,824	90,366	38,477
民國107年 2018	預算數	166,803	91,219	41,570
	決算數	162,709	90,551	38,276
民國108年 2019	預算數	181,807	95,303	52,956
	決算數	174,139	94,044	46,959
民國109年 2020	預算數	172,042	97,366	47,437
	決算數	167,632	95,193	45,429
民國110年 2021	預算數	172,432	97,853	45,600
	決算數	169,679	97,532	43,180

資料來源：本所會計室。

數額—按工作計畫別分

單位：新臺幣千元

廳舍修建	小型工程	退撫金	天然災害準備金	公務人員待遇福利
-	2,303	8,072	196	1,259
-	2,142	8,072	97	1,259
-	3,745	9,803	840	938
-	3,362	9,803	170	938
-	3,400	6,045	700	4,396
-	3,047	6,045	269	4,396
-	3,900	7,071	841	3,378
-	3,669	7,071	804	3,378
-	3,920	7,049	877	3,469
-	3,392	7,049	563	3,469
-	2,770	8,306	797	3,576
-	2,355	8,306	797	3,576
-	3,528	7,684	463	3,797
-	3,037	7,684	463	3,797
-	2,912	24,766	927	5,409
-	2,780	24,766	927	5,409
-	5,266	24,973	1,615	1,694
-	4,854	24,973	1,615	1,694
-	3,265	22,364	642	968
-	3,036	22,364	642	968
-	3,699	23,671	945	664
-	3,687	23,671	945	664

表6-4區公所經費預決算

年度別	類別	總計	經	
			人事費	業務費
民國100年 2011	預算數	134,365	72,514	13,998
	決算數	130,874	71,883	12,568
民國101年 2012	預算數	160,310	74,308	18,851
	決算數	152,906	73,573	17,061
民國102年 2013	預算數	145,618	71,006	17,608
	決算數	140,453	71,001	16,409
民國103年 2014	預算數	147,705	71,958	18,285
	決算數	140,915	71,958	15,341
民國104年 2015	預算數	146,690	72,582	21,299
	決算數	136,104	72,268	18,161
民國105年 2016	預算數	153,272	73,802	26,898
	決算數	146,826	73,801	24,005
民國106年 2017	預算數	148,486	73,401	46,019
	決算數	143,824	73,401	43,737
民國107年 2018	預算數	166,803	92,095	46,331
	決算數	162,709	92,095	43,749
民國108年 2019	預算數	181,803	92,582	50,581
	決算數	174,139	91,768	48,551
民國109年 2020	預算數	172,042	91,320	52,865
	決算數	167,632	89,939	50,637
民國110年 2021	預算數	172,432	94,287	50,651
	決算數	169,679	93,941	48,809

資料來源：本所會計室。

數額—按用途別科目分

單位：新臺幣千元

常 門			資 本 門		
獎補助費	債務費	預備金	設備及投資	獎補助費	預備金
44,254	-	150	3,449	-	-
43,161	-	-	3,262	-	-
45,272	-	150	21,729	-	-
43,716	-	-	18,556	-	-
45,284	-	-	11,720	-	-
42,913	-	-	10,130	-	-
45,051	-	-	12,411	-	-
42,821	-	-	10,795	-	-
41,934	-	-	10,875	-	-
40,342	-	-	5,333	-	-
41,934	-	-	10,638	-	-
40,309	-	-	8,711	-	-
19,284	-	-	9,782	-	-
18,979	-	-	7,707	-	-
19,284	-	-	9,093	-	-
18,854	-	-	8,011	-	-
19,285	-	-	19,355	-	-
18,695	-	-	15,125	-	-
17,127	-	-	10,730	-	-
16,752	-	-	10,304	-	-
16,917	-	-	10,577	-	-
16,765	-	-	10,164	-	-

表 7-1 境內國民

學年度及學校別	校數 (所)	教師數(人)			職員數(人)			班級數(班)			
		合計	男	女	合計	男	女	合計	七年級	八年級	九年級
100 學年 SY 2011	5	589	169	420	64	9	55	270	90	90	90
101 學年 SY 2012	5	618	171	447	63	11	52	275	95	90	90
102 學年 SY 2013	5	648	175	473	66	13	53	280	95	94	91
103 學年 SY 2014	5	639	170	469	66	13	53	276	87	94	95
104 學年 SY 2015	5	627	167	460	65	12	53	268	87	86	95
105 學年 SY 2016	6	604	164	440	71	15	56	261	88	87	86
106 學年 SY 2017	6	599	166	433	72	14	58	258	83	88	87
107 學年 SY 2018	6	605	164	441	75	17	58	254	85	82	87
108 學年 SY 2019	6	604	164	440	75	17	58	252	84	85	83
109 學年 SY 2020	6	603	164	440	76	18	58	252	83	84	85
110 學年 SY 2021	6	615	167	448	75	17	58	246	80	82	84
文府國中	1	66	24	42	9	4	5	26	9	9	8
福山國中	1	164	43	121	17	3	14	68	23	22	23
龍華國中	1	147	29	118	17	3	14	59	18	20	21
立德國中	1	31	12	19	7	2	5	12	4	4	4
大義國中	1	47	13	34	9	2	7	16	5	5	6
左營國中	1	160	46	114	16	3	13	65	21	22	22

資料來源：高雄市政府教育局。

中學概況

學生數(人)									上學年度畢業生數(人)		
合計			七年級		八年級		九年級				
計	男	女	男	女	男	女	男	女	合計	男	女
9,103	4,718	4,385	1,509	1,410	1,564	1,456	1,645	1,519	3,205	1,683	1,522
9,010	4,667	4,343	1,598	1,495	1,506	1,396	1,563	1,452	3,110	1,604	1,506
9,016	4,662	4,354	1,566	1,469	1,594	1,492	1,502	1,393	2,996	1,557	1,439
8,756	4,519	4,237	1,384	1,282	1,553	1,469	1,582	1,486	2,850	1,472	1,378
8,197	4,279	3,918	1,334	1,162	1,392	1,278	1,553	1,478	2,986	1,521	1,465
7,576	3,943	3,633	1,211	1,179	1,330	1,184	1,402	1,270	2,922	1,466	1,456
7,247	3,737	3,510	1,216	1,167	1,197	1,166	1,324	1,177	2,618	1,355	1,263
7,050	3,621	3,421	1,193	1,105	1,226	1,161	1,206	1,163	2,466	1,295	1,171
6,961	3,570	3,391	1,141	1,121	1,207	1,114	1,222	1,156	2,365	1,202	1,163
6,809	3,516	3,293	1,172	1,047	1,136	1,123	1,208	1,123	2,322	1,202	1,120
6,544	3,368	3,176	1,074	1,021	1,155	1,038	1,139	1,117	2,297	1,189	1,118
708	367	341	129	110	127	119	111	112	216	116	110
1943	1022	921	329	315	351	281	342	325	675	342	333
1659	865	794	257	243	300	274	308	277	610	314	296
186	96	90	33	24	30	32	33	34	90	50	40
280	148	132	38	44	55	36	55	52	114	63	51
1768	870	898	288	285	292	296	290	317	592	304	288

表 7-2 境內國民

學年度及學校別	校數(所)	教師數(人)			職員數(人)		
		合計	男	女	合計	男	女
100 學年 SY 2011	12	898	214	684	61	5	56
101 學年 SY 2012	12	900	212	688	60	6	54
102 學年 SY 2013	12	902	203	699	60	5	55
103 學年 SY 2014	12	939	211	728	62	5	57
104 學年 SY 2015	12	912	214	698	63	6	57
105 學年 SY 2016	12	850	195	655	59	5	54
106 學年 SY 2017	12	846	184	662	62	6	56
107 學年 SY 2018	12	842	184	658	62	5	57
108 學年 SY 2019	12	836	174	662	61	4	57
109 學年 SY 2020	12	836	180	656	67	8	59
110 學年 SY 2021	12	845	186	659	67	7	60
勝利國小	1	96	25	71	6	-	6
明德國小	1	12	3	9	3	1	2
新民國小	1	75	18	57	6	1	5
新莊國小	1	87	19	68	8	-	8
舊城國小	1	25	9	16	4	-	4
左營國小	1	29	8	21	5	1	4
新上國小	1	108	23	85	6	1	5
永清國小	1	38	8	30	4	1	3
屏山國小	1	30	7	23	4	-	4
新光國小	1	103	23	80	6	1	5
文府國小	1	112	27	85	7	1	6
福山國小	1	130	16	114	8	-	8

資料來源：高雄市政府教育局。

小學概況

班級數(班)						
合計	一年級	二年級	三年級	四年級	五年級	六年級
568	88	91	91	93	105	100
562	88	89	91	92	95	107
546	86	87	91	93	94	95
532	83	87	87	90	91	94
514	76	83	87	88	88	92
497	71	76	83	88	89	90
476	73	71	76	83	85	88
478	86	73	70	76	86	87
473	84	86	72	70	77	84
470	80	84	84	72	72	78
479	85	79	86	84	74	71
58	10	11	10	10	9	8
6	1	1	1	1	1	1
42	7	6	8	7	7	7
49	8	8	10	9	7	7
13	3	2	2	2	2	2
14	2	2	2	2	3	3
64	12	12	12	11	9	8
21	3	3	3	4	4	4
16	3	2	3	2	3	3
62	11	11	11	12	9	8
60	11	10	10	11	9	9
74	14	11	14	13	11	11

表 7-2 境內國民

學年度及學校別	學生數 (人)						
	合計			一年級		二年級	
	計	男	女	男	女	男	女
100 學年 SY 2011	16,450	8,580	7,870	1,248	1,148	1,250	1,195
101 學年 SY 2012	15,644	8,171	7,473	1,208	1,121	1,238	1,152
102 學年 SY 2013	14,876	7,732	7,144	1,192	1,143	1,219	1,124
103 學年 SY 2014	14,243	7,422	6,821	1,162	1,065	1,178	1,120
104 學年 SY 2015	13,562	7,000	6,562	1,011	988	1,155	1,059
105 學年 SY 2016	12,942	6,694	6,248	930	875	1,012	993
106 學年 SY 2017	12,396	6,424	5,972	997	893	927	875
107 學年 SY 2018	12,431	6,444	5,987	1,199	1,091	988	887
108 學年 SY 2019	12,447	6,479	5,968	1,172	1,079	1,190	1,092
109 學年 SY 2020	12,348	6,400	5,948	1,059	1,006	1,182	1,081
110 學年 SY 2021	12,480	6,525	5,955	1,167	1,029	1,058	1,009
勝利國小	1,572	850	722	150	122	148	138
明德國小	88	48	40	10	6	6	7
新民國小	1,122	589	533	92	87	92	73
新莊國小	1,327	692	635	126	91	116	102
舊城國小	285	144	141	35	22	21	29
左營國小	218	110	108	22	16	21	14
新上國小	1,748	880	868	153	158	157	168
永清國小	452	233	219	44	36	36	36
屏山國小	262	142	120	22	18	12	17
新光國小	1,716	878	838	152	149	166	131
文府國小	1,657	878	779	160	143	135	130
福山國小	2,033	1,081	952	201	181	148	164

小學概況(續)

學生數 (人)								上學年度畢業生數(人)		
三年級		四年級		五年級		六年級		合計	男	女
男	女	男	女	男	女	男	女			
1,389	1,221	1,406	1,276	1,641	1,485	1,646	1,545	3,046	1,608	1,438
1,266	1,200	1,396	1,220	1,411	1,283	1,652	1,497	3,192	1,640	1,552
1,268	1,158	1,261	1,195	1,394	1,224	1,398	1,300	3,161	1,647	1,514
1,204	1,119	1,239	1,134	1,251	1,164	1,388	1,219	2,703	1,401	1,302
1,168	1,119	1,209	1,107	1,225	1,119	1,232	1,170	2,605	1,387	1,218
1,153	1,046	1,164	1,112	1,210	1,101	1,225	1,121	2,406	1,242	1,164
1,006	988	1,162	1,030	1,140	1,103	1,192	1,083	2,352	1,224	1,128
944	867	1,007	1,000	1,158	1,040	1,148	1,102	2,286	1,202	1,084
1,001	877	939	873	1,015	1,004	1,162	1,043	2,207	1,118	1,089
1,204	1,090	1,003	885	937	882	1,015	1,004	2,207	1,162	1,045
1,183	1,085	1,186	1,084	995	872	936	876	1,993	1,015	1,008
155	122	148	134	133	99	116	107	226	114	112
10	7	8	8	7	6	7	6	13	5	8
116	94	97	92	98	95	94	92	215	100	115
122	136	126	114	102	94	100	98	201	98	103
21	35	22	24	19	22	26	9	67	32	35
13	18	28	23	16	19	10	18	44	24	20
171	158	154	158	130	123	115	103	247	117	130
38	30	43	36	35	34	37	47	56	29	27
27	20	38	15	22	21	21	29	29	37	22
164	155	156	169	136	114	104	120	267	136	131
128	149	160	144	140	110	155	103	281	148	133
218	161	206	167	157	135	151	144	347	175	172

表 8-1 醫療機構及其他醫事

年底別	總計	醫師	中醫師	牙醫師	藥師	藥劑生
民國100年 2011	4,267	850	67	163	366	51
民國101年 2012	4,283	834	65	174	379	52
民國102年 2013	4,478	887	78	184	390	54
民國103年 2014	4,622	896	73	196	403	50
民國104年 2015	4,925	921	77	208	425	52
民國105年 2016	5,175	967	88	207	439	52
民國106年 2017	3,584	727	9	35	148	-
民國107年 2018	5,633	1,030	101	226	459	51
民國108年 2019	5,824	1,104	97	237	468	51
民國109年 2020	6,193	1,194	99	241	496	54
民國110年 2021

資料來源：衛生福利部。

機構開(執)業醫事人員數

單位：人

醫事檢驗師	醫事檢驗生	醫事放射師	醫事放射士	護理師	護士	助產師
159	-	99	1	2,049	262	-
157	-	95	1	2,037	276	-
160	-	103	1	2,150	251	-
163	-	109	1	2,250	249	-
166	-	111	-	2,457	252	-
170	-	112	1	2,646	235	2
155	-	107	-	2,205	78	1
181	-	121	1	2,900	257	1
184	-	129	1	2,958	243	1
187	-	138	1	3,128	248	1
...

表 8-1 醫療機構及其他醫事

年底別	助產士	鑲牙生	營養師	物理治療師	物理治療生	職能治療師
民國100年 2011	2	-	20	46	40	21
民國101年 2012	1	-	22	47	41	23
民國102年 2013	1	-	23	52	37	24
民國103年 2014	1	-	21	52	39	30
民國104年 2015	2	-	26	66	32	27
民國105年 2016	1	-	27	61	31	30
民國106年 2017	-	-	21	29	3	20
民國107年 2018	1	-	29	80	32	44
民國108年 2019	6	-	33	83	33	39
民國109年 2020	5	-	33	83	33	39
民國110年 2021

機構開(執)業醫事人員數(續)

單位：人

職能治療生	臨床心理師	諮商心理師	呼吸治療師	語言治療師	聽力師	牙體技術師	牙體技術生
5	9	24	22	8	3	-	-
6	11	22	23	9	4	3	1
6	9	26	24	9	4	4	1
4	9	28	26	10	4	6	2
3	11	36	26	12	4	8	3
3	13	35	26	12	5	9	3
1	11	-	21	6	4	3	-
4	11	42	28	11	4	12	3
4	13	39	31	10	4	13	3
4	13	39	31	10	4	13	3
...

表 8-2 公私立醫

年底別	醫療院所家數			醫療院所 病床數	醫院開放病床數		
	合計	醫院	診所		一般病床		
					合計	急性病床	
						急性一般 病床	精神急性一般 病床
民國100年 2011	262	5	257	2,456	1,608	1,470	88
民國101年 2012	265	5	260	2,463	1,608	1,470	88
民國102年 2013	279	5	274	2,467	1,608	1,470	88
民國103年 2014	286	5	281	2,502	1,608	1,470	88
民國104年 2015	293	6	287	2,621	1,623	1,485	88
民國105年 2016	299	6	293	2,730	1,635	1,497	88
民國106年 2017	314	6	308	2,760	1,635	1,497	88
民國107年 2018	323	6	317	2,906	1,635	1,497	88
民國108年 2019	331	6	325	2,949	1,606	1,468	88
民國109年 2020	334	8	326	3,031	1,675	1,537	88
民國110年 2021

資料來源：衛生福利部。

療機構數及病床數

單位：家、床

醫院開放病床數									
一般病床					特殊病床				
慢性病床				合計	加護 病床	燒傷 病床	嬰兒 病床	急診 觀察床	
慢性一般 病床	精神慢性一般 病床	慢性結核 病床	漢生病 病床						
-	50	-	-	276	132	46	24	74	
-	50	-	-	276	132	46	24	74	
-	50	-	-	274	132	42	24	76	
-	50	-	-	248	132	16	24	76	
-	50	-	-	252	133	16	24	79	
-	50	-	-	255	134	16	24	81	
-	50	-	-	259	134	8	36	81	
-	50	-	-	248	134	8	36	70	
-	50	-	-	242	134	8	30	70	
-	50	-	-	242	134	8	30	70	
...

表 8-3 藥

年底別	總計	藥局	西藥商	
			販賣業	
民國100年 2011	746	71	52	
民國101年 2012	787	71	51	
民國102年 2013	807	75	50	
民國103年 2014	814	80	47	
民國104年 2015	837	83	49	
民國105年 2016	882	77	47	
民國106年 2017	911	81	46	
民國107年 2018	952	82	49	
民國108年 2019	991	84	45	
民國109年 2020	1011	86	46	
民國110年 2021	974	89	41	

資料來源：衛生福利部、高雄市政府衛生局。

商家數

單位：家

西藥商	中藥商		醫療器材商	
	販賣業	製造業	販賣業	製造業
1	82	1	536	3
1	85	1	574	4
1	81	1	595	4
1	82	1	600	3
1	85	1	615	3
1	85	1	667	4
1	84	1	694	4
1	91	1	724	4
1	90	1	766	4
1	88	1	783	6
1	87	1	749	6

表 9-1 改善市容查

年底別	總計	工務	交通	社政
民國100年 2011	154	100	16	-
民國101年 2012	205	113	24	-
民國102年 2013	258	156	45	1
民國103年 2014	251	145	41	-
民國104年 2015	144	65	22	-
民國105年 2016	154	94	22	-
民國106年 2017	115	65	21	-
民國107年 2018	101	59	10	-
民國108年 2019	103	67	7	-
民國109年 2020	87	34	16	-
民國110年 2021	22	11	1	-

資料來源：本所民政課。

報有關案件執行情形

單位：件

教育	電信	衛生	環保	警政	其他
1	-	2	19	0	16
3	1	5	36	4	19
2	-	1	37	3	13
3	-	4	32	4	22
-	-	-	32	3	22
-	-	-	9	5	24
-	-	-	5	3	21
-	-	2	20	2	8
1	-	2	14	6	6
-	4	7	15	7	4
-	-	-	-	3	7

表 9-2 維護市容查報案件辦理情形

單位：件

年別	合計	已依案 執行完成	正依案執行	計畫執行	無法執行
民國100年 2011	154	154	-	-	-
民國101年 2012	205	205	-	-	-
民國102年 2013	258	258	-	-	-
民國103年 2014	251	251	-	-	-
民國104年 2015	145	145	-	-	-
民國105年 2016	154	154	-	-	-
民國106年 2017	115	115	-	-	-
民國107年 2018	101	101	-	-	-
民國108年 2019	103	103	-	-	-
民國109年 2020	87	87	-	-	-
民國110年 2021	22	10	-	-	12

資料來源：本所民政課

表 10-1 推行社區發

年(底)別	設置社區 生產建設基金 (個)	實際使用經費(元)		社區活動 中心 (幢) (年底)
		政府補助款	社區自籌款	
民國100年 2011	11	-	-	5
民國101年 2012	10	1,311,920	14,837,622	9
民國102年 2013	8	860,596	257,502	7
民國103年 2014	8	520,800	803,080	7
民國104年 2015	6	596,070	1,373,821	-
民國105年 2016	7	169,971	78,390	-
民國106年 2017	4	2,123,834	1,328,468	-
民國107年 2018	7	807,709	483,826	-
民國108年 2019	7	1,261,009	511,500	-
民國109年 2020	7	2,044,848	524,044	-
民國110年 2021	7	3,013,848	707,256	-
高雄市左營區果峰社區發展協會	1	72,000	25,000	-
高雄市左營區果惠社區發展協會	1	-	-	-
高雄市左營區果貿社區發展協會	1	140,000	30,000	-
高雄市左營區新下社區發展協會	-	140,000	17,600	-
高雄市左營區廊南社區發展協會	-	425,000	-	-
高雄市左營區光輝社區發展協會	-	15,000	2,232	-
高雄市左營區明德社區發展協會	-	20,000	5,000	-
高雄市左營區菜公社區發展協會	-	-	-	-
高雄市左營區新上社區發展協會	-	-	20,000	-
高雄市左營區三鐵站前社區發展協會	-	-	-	-
社團法人高雄市左營區屏順社區發展協會	-	-	-	-
高雄市左營區浪琴嶼社區發展協會	-	-	-	-
高雄市左營區屏山社區發展協會	-	-	-	-
高雄市左營區合群新城社區發展協會	1	-	8,000	-
高雄市左營區埤東社區發展協會	1	400,000	100,000	-
高雄市左營區新崇實社區發展協會	-	-	-	-
高雄市左營區福山社區發展協會	1	600,000	200,000	-
高雄市左營區新吉莊社區發展協會	-	346,100	-	-
高雄市左營區海勝社區發展協會	1	-	-	-
高雄市左營區明德建業新村社區發展協會	-	-	-	-
高雄市左營區大福山社區發展協會	-	-	111,800	-
社團法人高雄市左營區果峰長青社區發展協會	-	855,748	29,224	-
高雄市左營區新福山社區發展協會	-	-	-	-
高雄市左營區新光社區發展協會	-	-	-	-
高雄市左營區左營福山社區發展協會	-	-	-	-
高雄市左營區合群社區發展協會	-	-	-	-
高雄市左營區新中社區發展協會	-	-	-	-

資料來源：本所社會課。

展工作成果

社區發展工作項目				
辦理社區 幹部訓練 (人次)	辦理社區 觀摩 (人次)	社區長壽 俱樂部 (處) (年底)	社區媽媽 教室 (班) (年底)	社區守望 相助隊 (隊) (年底)
-	-	7	9	7
89	277	4	16	8
-	-	4	14	6
125	340	4	14	6
235	432	3	37	10
12,684	842	7	65	10
1,284	1,085	6	24	24
1,203	982	6	23	9
1,363	2,060	6	29	10
1,286	973	5	28	10
1,408	799	5	24	10
120	100	1	1	1
-	-	1	1	1
-	-	1	4	1
600	200	-	1	2
-	30	-	1	1
40	40	1	1	1
-	-	-	1	-
-	-	-	1	-
84	-	-	1	-
-	-	-	-	-
176	124	-	2	-
-	80	-	5	-
-	-	-	-	-
-	-	-	-	-
-	-	-	1	-
-	-	1	1	-
-	-	-	-	-
20	120	-	1	1
-	-	-	-	-
-	-	-	-	1
3	3	-	1	-
87	16	-	-	-
278	86	-	1	1
-	-	-	-	-
-	-	-	-	-
-	-	-	-	-
-	-	-	-	-

表 10-1 推行社區發

年(底)別	社區發展工作項目		
	社區民俗藝文 康樂班隊 (隊) (年底)	社區志願服務 (年底)	
		團隊 (隊)	志工數 (人)
民國100年 2011	5	13	-
民國101年 2012	6	16	510
民國102年 2013	5	16	510
民國103年 2014	5	10	530
民國104年 2015	7	11	515
民國105年 2016	9	20	602
民國106年 2017	9	26	622
民國107年 2018	9	26	680
民國108年 2019	9	27	753
民國109年 2020	9	24	707
民國110年 2021	9	24	643
高雄市左營區果峰社區發展協會	1	1	25
高雄市左營區果惠社區發展協會	-	1	20
高雄市左營區果貿社區發展協會	1	1	28
高雄市左營區新下社區發展協會	1	2	90
高雄市左營區廊南社區發展協會	-	1	1
高雄市左營區光輝社區發展協會	-	2	40
高雄市左營區明德社區發展協會	-	1	14
高雄市左營區菜公社區發展協會	-	-	-
高雄市左營區新上社區發展協會	-	1	11
高雄市左營區三鐵站前社區發展協會	-	2	41
社團法人高雄市左營區屏順社區發展協會	-	2	44
高雄市左營區浪琴嶼社區發展協會	3	1	45
高雄市左營區屏山社區發展協會	-	1	6
高雄市左營區合群新城社區發展協會	-	1	3
高雄市左營區埤東社區發展協會	-	1	29
高雄市左營區新崇實社區發展協會	1	1	20
高雄市左營區福山社區發展協會	-	-	-
高雄市左營區新吉莊社區發展協會	2	1	62
高雄市左營區海勝社區發展協會	-	-	-
高雄市左營區明德建業新村社區發展協會	-	1	12
高雄市左營區大福山社區發展協會	-	1	20
社團法人高雄市左營區果峰長青社區發展協會	-	1	32
高雄市左營區新福山社區發展協會	-	1	81
高雄市左營區新光社區發展協會	-	-	-
高雄市左營區左營福山社區發展協會	-	-	-
高雄市左營區合群社區發展協會	-	-	-
高雄市左營區新中社區發展協會	-	-	-

展工作成果(續)

社區發展工作項目					
辦理社區照顧 關懷據點 (處) (年底)	社區圖書室 (處) (年底)	社區刊物 (期) (年底)	服務成果		
			福利服務或活動 (受益人次)	其他服務 (受益人次)	
-	3	3	-	-	
6	5	8	6,250	111,980	
5	4	8	12,937	4,931	
5	4	12	18,000	8,000	
6	3	11	20,345	19,200	
4	5	6	22,272	25,379	
4	6	11	23,892	14,175	
6	6	8	27,155	21,973	
6	6	8	31,777	27,824	
6	5	10	30,588	19,426	
10	5	8	25,634	15,538	
-	1	2	1,000	600	
-	-	-	200	200	
1	1	-	1,000	1,000	
1	1	4	500	500	
1	-	-	1,650	2,250	
1	1	-	1,990	870	
-	-	-	-	-	
-	-	-	-	-	
-	-	-	956	332	
-	-	-	250	200	
1	-	-	1,877	1,877	
-	1	-	1,312	600	
-	-	-	-	-	
-	-	-	-	-	
-	-	-	-	-	
-	-	-	20	-	
-	-	-	-	-	
1	-	2	2,880	4,800	
-	-	-	-	-	
-	-	-	-	-	
-	-	-	963	309	
1	-	-	9,036	-	
1	-	-	2,000	200	
1	-	-	-	-	
-	-	-	-	-	
1	-	-	-	-	
-	-	-	-	-	

表 10-2 社區發展協會會員人數

年底 及 社區發展協會別	社區發展 協會數 (個)	社區戶數 (戶)	社區人口數 (人)	理監事人 數 (人)	社區發展協會會員數 (人)		
					合計	男	女
民國 100年 2011	23	74,451	192,678	-	1,755	-	-
民國 101年 2012	25	49,470	103,722	318	1,987	794	1,193
民國 102年 2013	26	59,926	153,946	398	2,388	-	-
民國 103年 2014	26	59,926	153,946	398	2,388	792	1,084
民國 104年 2015	27	64,729	160,157	357	1,993	892	1,101
民國 105年 2016	27	61,242	154,653	353	1,949	886	1,063
民國 106年 2017	27	151,989	385,209	345	1,916	860	1,056
民國 107年 2018	25	62,518	155,654	311	1,779	753	1,026
民國 108年 2019	27	69,400	172,887	346	2,022	830	1,192
民國 109年 2020	26	70,059	172,815	324	1,811	739	1,072
民國 110年 2021	27	72,550	177,356	336	1,907	793	1,114
高雄市左營區果峰社區發展協會		823	1,652	12	30	25	35
高雄市左營區果惠社區發展協會		754	1,540	12	50	13	37
高雄市左營區果貿社區發展協會		1,512	2,912	14	105	12	90
高雄市左營區新下社區發展協會		6,826	16,050	12	180	111	69
高雄市左營區廊南社區發展協會		279	620	12	76	30	46
高雄市左營區光輝社區發展協會		1,209	2,816	12	62	18	44
高雄市左營區明德社區發展協會		345	714	12	38	19	19
高雄市左營區菜公社區發展協會		13,463	34,936	20	86	43	43
高雄市左營區新上社區發展協會		12,351	29,932	12	70	30	40
高雄市左營區三鐵站前社區發展協會		1,627	3,600	12	38	21	17
社團法人高雄市左營區屏順社區發展協會		861	1,670	12	42	11	31
高雄市左營區浪琴嶼社區發展協會		1,512	2,912	12	60	18	42
高雄市左營區屏山社區發展協會		861	1,670	12	30	14	16
高雄市左營區合群新城社區發展協會		1,277	2,762	12	51	18	33

資料來源：本所社會課。

表 10-2 社區發展協會會員人數(續)

年底 及 社區發展協會別	社區發展 協會數 (個)	社區戶數 (戶)	社區人口數 (人)	理監事人 數 (人)	社區發展協會會員數 (人)		
					合計	男	女
高雄市左營區埤東社區發展協會		474	982	12	99	38	61
高雄市左營區新崇實社區發展協會		1,771	3,720	12	85	51	34
高雄市左營區福山社區發展協會		17,685	45,009	12	62	35	25
高雄市左營區新吉莊社區發展協會		12,351	29,932	12	104	47	57
高雄市左營區海勝社區發展協會		2,757	6,129	14	85	42	43
高雄市左營區明德建業新村社區發展協會		345	714	12	20	13	7
高雄市左營區大福山社區發展協會		17,685	45,009	12	122	41	81
社團法人高雄市左營區果峰長青社區發展協會		823	1,652	12	46	16	30
高雄市左營區新福山社區發展協會		17,685	45,009	12	114	41	73
高雄市左營區新光社區發展協會		6,514	16,731	12	63	21	42
高雄市左營區左營福山社區發展協會		17,685	45,009	12	47	17	30
高雄市左營區合群社區發展協會		1,277	2,762	12	84	29	55
高雄市左營區新中社區發展協會		2,022	5,581	12	30	16	14

表 10-3 社會

年(底)別	中低收入 老人生活 津貼	國民年金被保 險人所得未達 一定標準資格 認定	身心障礙者 生活補助	低收入戶 喪葬補助	
	申請人次	申請人次	發放人次	發放人次	金額
民國100年 2011	198	425	33,666	22	220,000
民國101年 2012	213	424	33,232	27	270,000
民國102年 2013	242	645	32,676	15	150,000
民國103年 2014	261	554	32,151	24	240,000
民國104年 2015	288	677	31,577	27	270,000
民國105年 2016	339	457	30,670	19	190,000
民國106年 2017	357	473	30,397	22	220,000
民國107年 2018	394	380	30,021	16	160,000
民國108年 2019	408	312	29,873	22	440,000
民國109年 2020	422	203	29,956	12	240,000
民國110年 2021	463	156	30,179	13	260,000

資料來源：本所社會課。

備註：育兒津貼自101年起開始實施

福利及救濟狀況

單位：人次；元

育兒津貼		輔導市民 臨時工		其他	
發放人次	金額	發放人次	金額	現金	實物
...	...	-	-	-	-
12,084	30,557,766	-	-	-	-
15,101	38,036,488	-	-	-	-
14,355	35,981,485	-	-	-	-
13,402	33,756,000	-	-	-	-
14,756	37,171,069	-	-	-	-
14,552	36,610,430	-	-	-	-
18,648	45,670,200	-	-	-	-
23,486	60,476,701	-	-	-	-
22,157	57,870,112	-	-	-	-
20,541	68,284,000	-	-	-	-

表 10-4 遭受災

年底別	災害種類	災害發生日期 (年/月/日)	受 災 人 數(人)			
			臨時收容 災 民 數	死 亡 (含無名屍)	失 蹤	重 傷
民國 101 年 2012	-	-	-	-	-	-
民國 102 年 2013	火災	102/09/02	-	-	-	-
民國 103 年 2014	-	-	-	-	-	-
民國 104 年 2015	火災	104/12/30	-	-	-	-
民國 105 年 2016	火災	105/08/21	-	-	-	-
	火災	105/11/27	-	-	-	-
	莫蘭蒂風災	105/09/13-15	1	1	-	-
	梅姬風災	105/09/26-29	-	-	-	-
民國 106 年 2017	火災	106/05/31	-	1	-	-
	火災	106/08/02	-	-	-	-
民國 107 年 2018	火災	107/01/23	-	-	-	-
	火災	107/08/01	-	-	-	-
	0823水災	107/09/11	-	-	-	-
民國 108 年 2019	-	-	-	-	-	-
民國 109 年 2020	-	-	-	-	-	-
民國 110 年 2021	火災	110/02/02	-	-	-	-

資料來源：本所社會課。

害救助情形

其他	住屋毀損 安遷救助		財物受損 影響生計者	救 助 金 額 (元)		
	戶	人	戶	總 計	現 金	實 物
-	-	-	-	-	-	-
-	1	3	-	60,000	60,000	-
-	-	-	-	-	-	-
-	1	2	-	40,000	40,000	-
-	1	3	-	60,000	60,000	-
-	1	2	-	40,000	40,000	-
-	8	14	-	480,000	480,000	-
-	5	10	-	200,000	200,000	-
-	1	4	-	80,000	80,000	-
-	-	-	1	15,000	15,000	-
-	1	4	-	80,000	80,000	-
-	1	1	-	20,000	20,000	-
-	2	2	-	10,000	10,000	-
-	-	-	-	-	-	-
-	-	-	-	-	-	-
-	2	2	-	40,000	40,000	-

表 10-5 辦理

年底別	總 計	死亡無力殮葬者	遭受意外傷害或罹患重病致生活陷於困境者
民國100年 2011	421	174	138
民國101年 2012	265	97	111
民國102年 2013	223	123	100
民國103年 2014	226	154	67
民國104年 2015	271	149	116
民國105年 2016	255	133	119
民國106年 2017	253	129	121
民國107年 2018	272	84	182
民國108年 2019	300	80	215
民國109年 2020	221	50	162
民國110年 2021	140	46	91

資料來源：本所社會課。

急難救助概況

單位：人次

負家庭助主要生計負責 且無法工作致生活陷於 困境者	財產或存款未能及時運 用致生活陷於困境者	其他遭遇重大變故者	川資突然發生困難者
109	-	-	-
57	-	-	-
-	-	-	-
5	-	-	-
5	1	-	-
3	-	-	-
3	-	-	-
6	-	-	-
4	1	-	-
8	1	-	-
2	1	-	-

表 10-6 低收入戶人口

單位：人

年底及里別	總 計		第 1 類		第 2 類		第 3 類		第 4 類	
	戶 數	人 數	戶 數	人 數	戶 數	人 數	戶 數	人 數	戶 數	人 數
民國100年 2011	1,403	3,410	23	24	559	1,259	688	1,786	133	341
民國101年 2012	1,457	3,690	12	13	499	1,086	568	1,427	414	1,164
民國102年 2013	1,397	3,404	10	10	370	709	462	1,093	555	1,592
民國103年 2014	1,346	3,183	9	9	386	680	387	925	564	1,569
民國104年 2015	1,291	3,082	7	7	378	643	338	782	568	1,650
民國105年 2016	1,201	2,765	4	4	357	536	359	781	481	1,444
民國106年 2017	1,130	2,588	4	4	351	542	336	704	439	1,338
民國107年 2018	1,073	2,402	4	5	352	532	312	641	405	1,224
民國108年 2019	1,035	2,226	3	3	347	499	314	636	371	1,088
民國109年 2020	957	1,995	1	1	358	530	279	544	319	920
民國110年 2021	913	1,834	1	1	358	508	252	470	302	855

資料來源：本所社會課。

表 10-7 身心障礙

年底別	身心障礙人數									
	總計			領有舊制身心障礙手冊者						
				合計			視覺障礙者		聽覺機能障礙者	
	合計	男	女	計	男	女	男	女	男	女
民國100年 2011	8,013	3,928	4,085	8,013	3,928	4,085	179	186	366	380
民國101年 2012	8,036	4,491	3,545	7,389	4,168	3,221	156	183	413	275
民國102年 2013	8,126	4,502	3,624	6,256	3,544	2,712	142	161	365	238
民國103年 2014	8,197	4,492	3,705	5,616	3,136	2,480	120	154	310	214
民國104年 2015	8,442	4,598	3,844	4,590	2,482	2,108	103	130	244	161
民國105年 2016	8,867	4,834	4,033	3,057	1,577	1,480	68	96	198	134
民國106年 2017	8,432	4,516	3,916	1,605	770	835	51	73	143	89
民國107年 2018	8,533	4,527	4,006	275	140	135	5	13	29	14
民國108年 2019	8,735	4,625	4,110	9	5	4	-	-	1	-
民國109年 2020	8,886	4,687	4,199	-	-	-	-	-	-	-
民國110年 2021	8,951	4,704	4,247	-	-	-	-	-	-	-

資料來源:高雄市政府社會局。

人口一覽表

單位：人

身心障礙人數

領有舊制身心障礙手冊者

平衡機能障礙者		聲音機能或語言機能障礙者		肢體障礙者		智能障礙者		重要器官失去功能者		顏面損傷者	
男	女	男	女	男	女	男	女	男	女	男	女
16	17	47	48	1,346	1,400	310	322	535	556	12	14
24	8	58	27	1,501	1,084	353	246	568	456	18	7
20	8	45	23	1,317	971	316	215	487	410	18	7
16	7	40	19	1,197	893	285	197	426	384	18	7
13	6	32	17	1,052	803	141	132	366	341	13	5
12	5	18	8	684	585	52	61	265	265	8	3
7	5	7	3	316	328	17	31	122	152	3	2
2	1	-	1	60	48	8	5	23	30	1	1
-	-	-	-	2	1	1	1	-	1	-	1
-	-	-	-	-	-	-	-	-	-	-	-
-	-	-	-	-	-	-	-	-	-	-	-

表 10-7 身心障礙

年底別	身心障礙人數									
	領有舊制身心障礙手冊者									
	植物人		失智症者		自閉症者		慢性精神病患者		多重障礙者	
	男	女	男	女	男	女	男	女	男	女
民國100年 2011	17	18	147	152	76	79	480	499	343	355
民國101年 2012	23	10	125	139	127	16	372	437	377	284
民國102年 2013	15	9	71	85	96	14	289	311	319	226
民國103年 2014	15	8	50	64	78	12	269	288	277	203
民國104年 2015	10	6	38	50	28	8	241	275	195	163
民國105年 2016	6	3	26	39	15	3	110	171	113	103
民國106年 2017	2	2	16	28	9	1	28	65	48	55
民國107年 2018	-	-	1	3	-	1	5	9	6	8
民國108年 2019	-	-	-	-	-	-	1	-	-	-
民國109年 2020	-	-	-	-	-	-	-	-	-	-
民國110年 2021	-	-	-	-	-	-	-	-	-	-

人口一覽表(續1)

單位：人

身心障礙人數										
領有舊制身心障礙手冊者						領有新制身心障礙證明者				
頑性(難治型) 癲癇症者		因罕見疾病而致 身心功能障礙者		其他		合計			神經系統構造 及精神、心智功 能	
男	女	男	女	男	女	計	男	女	男	女
19	21	8	10	27	28	-	-	-	-	-
15	21	9	7	29	21	647	323	324	130	177
9	9	9	6	26	19	1,870	958	912	364	454
3	5	9	6	23	19	2,581	1,356	1,225	479	573
1	3	2	3	3	5	3,852	2,116	1,736	760	716
-	-	-	1	2	3	5,810	3,257	2,553	1,078	970
-	-	-	1	1	1	6,827	3,746	3,081	1,127	1,097
-	-	-	-	-	1	8,258	4,387	3,871	1,198	1,242
-	-	-	-	-	-	8,726	4,620	4,106	1,273	1,297
-	-	-	-	-	-	8,886	4,687	4,199	1,287	1,336
-	-	-	-	-	-	8,951	4,704	4,247	1,302	1,354

表 10-7 身心障礙

年底別	身心障礙人數							
	領有新制身心障礙證明者							
	眼、耳及相關構造 與感官功能及疼痛		涉及聲音與言語 構造及其功能		循環、造血、免疫 與呼吸系統構造及 其功能		消化、新陳代謝與內 分泌系統相關構造及 其功能	
	男	女	男	女	男	女	男	女
民國100年 2011	-	-	-	-	-	-	-	-
民國101年 2012	27	26	-	-	39	11	4	-
民國102年 2013	108	94	3	1	92	40	22	6
民國103年 2014	174	154	9	3	139	63	13	5
民國104年 2015	250	215	25	7	203	106	27	9
民國105年 2016	349	298	42	16	275	162	47	16
民國106年 2017	405	356	46	25	275	178	64	24
民國107年 2018	544	489	60	28	309	235	73	32
民國108年 2019	598	514	63	30	315	261	75	34
民國109年 2020	591	517	59	28	336	278	73	31
民國110年 2021	594	522	60	26	328	302	68	37

人口一覽表(續完)

單位：人

身心障礙人數										身心障礙人數 占總人口比率(%)
領有新制身心障礙證明者										
泌尿與生殖系統 相關構造及其功 能		神經、肌肉、骨 骼之移動相關構 造及其功能		皮膚與相關 構造及其功能		跨兩類別以上者		舊制轉換新制 暫無法歸類者		
男	女	男	女	男	女	男	女	男	女	
-	-	-	-	-	-	-	-	-	-	4
16	13	64	64	1	-	42	33	-	-	4
48	47	206	181	2	-	112	88	1	1	4
82	67	301	238	4	-	154	121	1	1	4
125	108	441	372	9	2	248	184	28	17	4
193	171	860	625	13	5	370	269	30	21	5
245	245	1,140	832	19	6	393	296	32	22	8
284	324	1,402	1,117	23	8	461	373	33	23	4
307	342	1,474	1,202	22	7	460	394	33	25	4
324	364	1,493	1,202	20	8	471	410	33	25	4
329	374	1,483	1,185	24	8	460	396	56	43	4

表 10-8 區公所全民健保

單位：人

年底別	第一類保險對象	第五類保險對象	第六類保險對象
	當年底在保人數	當年底在保人數	當年底在保人數
民國100年 2011	391	3,157	38,997
民國101年 2012	390	3,334	38,932
民國102年 2013	423	3,204	38,895
民國103年 2014	410	2,943	38,327
民國104年 2015	408	2,857	37,963
民國105年 2016	432	2,551	38,052
民國106年 2017	338	2,405	38,136
民國107年 2018	441	2,239	37,875
民國108年 2019	393	2,050	38,200
民國109年 2020	383	1,879	37,553
民國110年 2021	382	1,727	36,176

資料來源：本所民政課、社會課、人事室、秘書室。

表 11-1 辦理調解

年別	年底調解委員數 (人)	結案件數總計		
		合計	成立	不成立
民國100年 2011	10	625	425	200
民國101年 2012	10	793	525	268
民國102年 2013	11	707	534	173
民國103年 2014	11	854	564	290
民國104年 2015	11	821	552	269
民國105年 2016	11	1008	728	280
民國106年 2017	11	1,260	1,016	244
民國107年 2018	11	1,503	1,139	364
民國108年 2019	13	1273	922	351
民國109年 2020	13	1296	911	385
民國110年 2021	13	1124	832	292

資料來源：本所民政課。

業務概況

單位：件

民事結案件數					
合計		債權、債務		營建工程	
成立	不成立	成立	不成立	成立	不成立
91	80	63	38	1	8
175	88	131	58	5	2
132	73	116	60	2	3
134	95	92	58	10	8
142	69	10	4	2	2
192	106	167	77	5	3
399	89	385	60	3	6
504	170	491	145	3	5
224	130	212	105	-	2
136	126	109	70	-	3
162	103	154	92	1	3

表 11-1 辦理調解

年別	民事結案件數			
	物權(房地產)		親屬(婚姻)	
	成立	不成立	成立	不成立
民國100年 2011	13	8	2	5
民國101年 2012	6	4	3	8
民國102年 2013	12	10	1	-
民國103年 2014	6	3	6	11
民國104年 2015	9	7	3	8
民國105年 2016	1	4	4	2
民國106年 2017	5	12	-	5
民國107年 2018	2	8	2	3
民國108年 2019	3	3	-	4
民國109年 2020	-	7	1	2
民國110年 2021	2	7	-	1

業務概況(續1)

單位：件

民事結案件數					
繼承		商事(公害)		其他	
成立	不成立	成立	不成立	成立	不成立
-	2	2	6	10	13
-	3	8	4	22	9
-	-	-	0	1	-
2	10	18	5	-	-
1	2	8	6	109	40
-	-	5	3	10	17
-	2	4	-	2	4
1	2	3	2	2	5
1	2	5	4	3	10
1	3	3	8	22	33
-	-	1	-	4	-

表 11-1 辦理調解

年別	刑事結案件數			
	合計		傷害	
	成立	不成立	成立	不成立
民國100年 2011	334	120	284	70
民國101年 2012	350	180	282	148
民國102年 2013	402	100	368	63
民國103年 2014	430	195	330	132
民國104年 2015	410	200	374	172
民國105年 2016	536	174	515	152
民國106年 2017	617	155	589	142
民國107年 2018	635	194	618	186
民國108年 2019	698	221	683	213
民國109年 2020	775	259	760	256
民國110年 2021	670	189	656	181

業務概況(續2)

單位：件

刑事結案件數			
毀棄損壞		詐欺侵佔及竊盜	
成立	不成立	成立	不成立
334	120	8	5
12	5	30	16
16	10	6	12
31	12	34	17
-	1	19	10
1	4	-	-
3	-	3	1
2	2	-	-
6	3	-	-
2	-	2	-
2	3	-	-

表 11-1 辦理調解

年別	刑事結案件數			
	妨害婚姻及家庭		妨害風化	
	成立	不成立	成立	不成立
民國100年 2011	-	-	-	-
民國101年 2012	-	-	-	-
民國102年 2013	-	-	-	-
民國103年 2014	4	7	1	8
民國104年 2015	1	2	-	-
民國105年 2016	-	2	-	-
民國106年 2017	4	1	-	-
民國107年 2018	-	1	-	-
民國108年 2019	-	1	-	-
民國109年 2020	-	-	-	-
民國110年 2021	-	-	-	-

業務概況(續完)

單位：件

刑事結案件數					
妨害自由名譽信用及秘密			其他		
成立	不成立		成立	不成立	
	12	8		20	32
	5	3		2	18
	12	15		-	-
	21	12		9	7
	3	4		13	11
	7	8		13	8
	11	4		7	7
	14	5		1	-
	6	3		3	1
	8	2		3	1
	11	5		1	-

表 11-2 調解委員

年底別	委員 總人數	性別		年齡				教育程度			
		男	女	未滿 40歲	40-50歲 未滿	50-60歲 未滿	60歲 以上	大專 以上	高中 (職)	國中	國小
民國100年 2011	10	7	3	-	2	3	5	5	4	1	-
民國101年 2012	10	7	3	-	2	3	5	5	4	1	-
民國102年 2013	11	8	3	-	1	4	6	5	5	1	-
民國103年 2014	11	8	3	-	1	4	6	5	5	1	-
民國104年 2015	11	8	3	-	2	3	6	6	4	1	-
民國105年 2016	11	8	3	-	2	3	6	6	4	1	-
民國106年 2017	11	8	3	-	1	4	6	6	4	1	-
民國107年 2018	11	8	3	-	1	3	7	6	4	1	-
民國108年 2019	13	9	4	1	-	5	7	7	4	2	-
民國109年 2020	13	9	4	1	-	4	8	7	5	1	-
民國110年 2021	13	9	4	-	1	4	8	7	5	1	-

資料來源：本所民政課。

會組織概況

單位：人

行業				服務公職		委員年資			
農、林、 漁、牧業	製造業、 水電、 燃氣業及 營造業	商業	服務業及 其他	曾任公職	未曾任 公職	未滿4年	4-未滿8年	8-未滿16 年	16年以上
-	-	2	8	4	6	4	-	5	1
-	1	1	8	5	5	3	1	5	1
-	1	2	8	4	7	4	4	2	1
-	-	3	8	5	6	4	1	4	2
-	1	3	7	3	8	3	3	4	1
-	1	3	7	3	8	3	3	4	1
-	2	3	6	3	8	2	4	2	-
-	2	3	6	3	8	2	3	3	3
1	1	3	8	4	9	7	2	1	3
1	1	3	8	4	9	7	2	1	3
1	1	3	8	4	9	7	2	1	3

表 11-3 神壇、寺廟、

年底及里別	道教	佛教	理教	軒轅教	天帝教	一貫道	天德聖教	儒教
民國100年 2011	174	9	-	-	-	-	-	1
民國101年 2012	184	10	-	-	-	-	-	1
民國102年 2013	193	14	-	-	-	-	-	1
民國103年 2014	191	12	-	-	-	-	-	1
民國104年 2015	190	13	-	-	-	-	-	1
民國105年 2016	188	14	-	-	1	1	-	1
民國106年 2017	186	12	-	-	1	1	-	1
民國107年 2018	185	15	-	-	1	1	-	1
民國108年 2019	185	13	-	-	1	1	-	1
民國109年 2020	186	13	-	-	1	1	-	1
民國110年 2021	185	12	-	-	1	1	-	1
進學里	11	1	-	-	-	-	-	-
尾西里	2	1	-	-	-	-	-	-
頂北里	1	-	-	-	-	-	-	-
中北里	3	-	-	-	-	-	-	-
中南里	8	-	-	-	-	-	-	-
廟東里	8	1	-	-	-	-	-	-
廟北里	9	-	-	-	-	-	-	-
尾南里	5	-	-	-	-	-	-	-
尾北里	11	-	-	-	-	-	-	-
屏山里	4	-	-	-	-	-	-	-
祥和里	-	-	-	-	-	-	-	-
永清里	-	-	-	-	-	-	-	-
莒光里	-	-	-	-	-	-	-	-
光輝里	1	-	-	-	-	-	-	-
合群里	-	-	-	-	-	-	-	-
明建里	-	-	-	-	-	-	-	-
頂西里	6	-	-	-	-	-	-	-
聖后里	7	-	-	-	-	-	-	-
聖西里	2	-	-	-	-	-	-	-
聖南里	3	-	-	-	-	-	-	-
城南里	1	-	-	-	-	-	-	-
路東里	8	-	-	-	-	-	-	-
廊北里	3	-	-	-	-	-	-	-
廊南里	3	-	-	-	-	-	-	-
埤西里	3	-	-	-	-	-	-	-

料來源：本所民政課。

表 11-3 神壇、寺廟、

年底及里別	道教	佛教	理教	軒轅教	天帝教	一貫道	天德聖教	儒教
埤北里	1	-	-	-	-	-	-	-
埤東里	5	1	-	-	-	-	-	1
海勝里	2	-	-	-	-	-	-	-
崇實里	-	-	-	-	-	-	-	-
自助里	-	-	-	-	-	-	-	-
果貿里	-	-	-	-	-	-	-	-
果惠里	-	-	-	-	-	-	-	-
果峰里	-	-	-	-	-	-	-	-
新下里	11	1	-	-	-	-	-	-
新上里	13	3	-	-	-	-	-	-
新中里	13	-	-	-	-	-	-	-
新光里	9	-	-	-	1	-	-	-
菜公里	18	1	-	-	-	1	-	-
福山里	14	3	-	-	-	-	-	-

表 11-4 聚會所、財

年底及里別	聚會所、財團法人教會名稱	教別	負責人姓名
民國104年 2015			
進學里	財團法人高雄市左營基督教會國語禮拜堂	基督教	呂坤謀
進學里	財團法人高雄市左營區聖徒教會	基督教	李天昊
菜公里	財團法人中國基督教靈糧世界佈道會高雄靈糧堂	基督教	李鎮堃
民國105年 2016			
進學里	財團法人高雄市左營基督教會國語禮拜堂	基督教	呂坤謀
進學里	財團法人高雄市左營區聖徒教會	基督教	何保羅
菜公里	財團法人中國基督教靈糧世界佈道會高雄靈糧堂	基督教	李鎮堃
民國106年 2017			
進學里	財團法人高雄市左營基督教會國語禮拜堂	基督教	呂坤謀
進學里	財團法人高雄市左營區聖徒教會	基督教	何保羅
菜公里	財團法人中國基督教靈糧世界佈道會高雄靈糧堂	基督教	李鎮堃
民國107年 2018			
進學里	財團法人高雄市左營基督教會國語禮拜堂	基督教	呂坤謀
進學里	財團法人高雄市左營區聖徒教會	基督教	何保羅
菜公里	財團法人中國基督教靈糧世界佈道會高雄靈糧堂	基督教	李鎮堃
福山里	財財法人基督教基督豐收教會	基督教	蔡宗勳
福山里	財財法人高雄市基督教高榮教會	基督教	蘇世裕
民國108年 2019			
進學里	財團法人高雄市左營基督教會國語禮拜堂	基督教	呂坤謀
進學里	財團法人高雄市左營區聖徒教會	基督教	何保羅
菜公里	財團法人中國基督教靈糧世界佈道會高雄靈糧堂	基督教	李鎮堃
福山里	財財法人基督教基督豐收教會	基督教	蔡宗勳
福山里	財財法人高雄市基督教高榮教會	基督教	蘇世裕
民國109年 2020			
進學里	財團法人高雄市左營基督教會國語禮拜堂	基督教	呂坤謀
進學里	財團法人高雄市左營區聖徒教會	基督教	何保羅
菜公里	財團法人中國基督教靈糧世界佈道會高雄靈糧堂	基督教	李鎮堃
福山里	財財法人基督教基督豐收教會	基督教	蔡宗勳
福山里	財財法人高雄市基督教高榮教會	基督教	蘇世裕
新上里	財團法人基督教生命泉教會	基督教	簡博誼
民國110年 2021			
進學里	財團法人高雄市左營基督教會國語禮拜堂	基督教	楊永輝
進學里	財團法人高雄市左營區聖徒教會	基督教	何保羅
菜公里	財團法人中國基督教靈糧世界佈道會高雄靈糧堂	基督教	李鎮堃
福山里	財財法人基督教基督豐收教會	基督教	蔡宗勳
福山里	財財法人高雄市基督教高榮教會	基督教	盧玉強
新上里	財團法人基督教生命泉教會	基督教	簡博誼

資料來源：本所民政課。

團法人教會概況

地址	電話	建立日期
高雄市左營區海功路243號	07-5811697	60.7.9
高雄市左營區海功路235巷20號	07-5811884	60.9.11
高雄市左營區文川路157號	07-3456868	83.2.23
高雄市左營區海功路243號	07-5811697	60.7.9
高雄市左營區海功路235巷20號	07-5811884	60.9.11
高雄市左營區文川路157號	07-3456868	83.2.23
高雄市左營區海功路243號	07-5811697	60.7.9
高雄市左營區海功路235巷20號	07-5811884	60.9.11
高雄市左營區文川路157號	07-3456868	83.2.23
高雄市左營區海功路243號	07-5811697	60.7.9
高雄市左營區海功路235巷20號	07-5811884	60.9.11
高雄市左營區文川路157號	07-3456868	83.2.23
高雄市左營區民族一路1009號地下一樓	07-3101404	107.1.9
高雄市左營區榮總路203巷12、16號	07-3459033	107.7.9
高雄市左營區海功路243號	07-5811697	60.7.9
高雄市左營區海功路235巷20號	07-5811884	60.9.11
高雄市左營區文川路157號	07-3456868	83.2.23
高雄市左營區民族一路1009號地下一樓	07-3101404	107.1.9
高雄市左營區榮總路203巷12、16號	07-3459033	107.7.9
高雄市左營區海功路243號	07-5811697	60.7.9
高雄市左營區海功路235巷20號	07-5811884	60.9.11
高雄市左營區文川路157號	07-3456868	83.2.23
高雄市左營區民族一路1009號地下一樓	07-3101404	107.1.9
高雄市左營區榮總路203巷12、16號	07-3459033	107.7.9
高雄市左營區裕誠路470號3樓	07-557-0303	109.11.10
高雄市左營區海功路243號	07-5811697	60.7.9
高雄市左營區海功路235巷20號	07-5811884	60.9.11
高雄市左營區文川路157號	07-3456868	83.2.23
高雄市左營區民族一路1009號地下一樓	07-3101404	107.1.9
高雄市左營區榮總路203巷12、16號	07-3459033	107.7.9
高雄市左營區裕誠路470號3樓	07-557-0303	109.11.10

表 11-5 宗教團體興辦公益

年底及宗教別	醫療機構		文教機構				
	醫院數	診所數	大學數	專科學校數	中學數	職校數	小學數
民國100年 2011	-	-	-	-	-	-	-
民國101年 2012	-	-	-	-	-	-	-
民國102年 2013	-	-	-	-	-	-	-
民國103年 2014	-	-	-	-	-	-	-
民國104年 2015	-	-	-	-	-	-	-
民國105年 2016	-	-	-	-	-	-	-
民國106年 2017	-	-	-	-	-	-	-
民國107年 2018	-	-	-	-	-	-	-
民國108年 2019	-	-	-	-	-	-	-
民國109年 2020	-	-	-	-	-	-	-
民國110年 2021	-	-	-	-	-	-	-
佛教	-	-	-	-	-	-	-
道教	-	-	-	-	-	-	-
三一(夏)教	-	-	-	-	-	-	-
理教	-	-	-	-	-	-	-
一貫道	-	-	-	-	-	-	-
先天救教	-	-	-	-	-	-	-
天德聖教	-	-	-	-	-	-	-
軒轅教	-	-	-	-	-	-	-
天帝教	-	-	-	-	-	-	-
彌勒大道	-	-	-	-	-	-	-
其他	-	-	-	-	-	-	-
猶太教	-	-	-	-	-	-	-
天主教	-	-	-	-	-	-	-
基督教	-	-	-	-	-	-	-
伊斯蘭教	-	-	-	-	-	-	-
東正教	-	-	-	-	-	-	-
摩門教	-	-	-	-	-	-	-
天理教	-	-	-	-	-	-	-
巴哈伊教	-	-	-	-	-	-	-
統一教	-	-	-	-	-	-	-
山達基	-	-	-	-	-	-	-
真光教團	-	-	-	-	-	-	-
其他	-	-	-	-	-	-	-

資料來源：本所民政課。

表 11-6 服兵役役男列級家屬

年底別	總計		生育補助金		喪葬補助金	
	件數(件)	金額(元)	件數(件)	金額(元)	件數(件)	金額(元)
民國100年 2011	30	125,510	-	-	1	25,000
民國101年 2012	11	49,404	-	-	1	25,000
民國102年 2013	9	12,068	-	-	-	-
民國103年 2014	25	54,638	-	-	-	-
民國104年 2015	29	79,726	-	-	1	25,000
民國105年 2016	9	11,874	-	-	-	-
民國106年 2017	1	10,000	1	10,000	-	-
民國107年 2018	-	-	-	-	-	-
民國108年 2019	-	-	-	-	-	-
民國109年 2020	5	8,342	-	-	-	-
民國110年 2021	-	-	-	-	-	-

資料來源：本所兵役課。

各項慰、補助費發放統計

急難慰助金		健保補助費		醫療補助費	
件數(件)	金額(元)	件數(件)	金額(元)	件數(件)	金額(元)
-	-	8	6,260	21	94,250
-	-	2	11,123	8	13,281
-	-	1	1,498	8	10,570
-	-	3	5,992	22	48,646
-	-	7	17,976	21	36,750
-	-	5	9,429	4	2,445
-	-	-	-	-	-
-	-	-	-	-	-
-	-	-	-	-	-
-	-	2	4,494	3	3,852
-	-	-	-	-	-

表 11-7 服兵役役男列級家屬

年別	總計			戶數 (戶)
	戶數 (戶)	人口數 (人)	金額 (元)	
民國100年 2011	75	196	1,779,900	22.00
民國101年 2012	53	124	1,188,250	10.00
民國102年 2013	40	101	877,040	15.00
民國103年 2014	36	89	709,710	12.00
民國104年 2015	7	18	194,090	7.00
民國105年 2016	11	27	260,140	6.00
民國106年 2017	5	11	143,560	4.00
民國107年 2018	4	8	74,980	3.00
民國108年 2019	4	8	67,020	2.00
民國109年 2020	17	37	355,400	12.00
民國110年 2021	8	14	117,240	5.00

資料來源：本所兵役課。

安家生活扶助費發放情形

一次安家費		生活扶助金		
人口數 (人)	金額 (元)	戶數 (戶)	人口數 (人)	金額 (元)
57.00	562,000	53.00	139.00	1,217,900
22.00	238,000	43.00	102.00	950,250
32.00	278,390	25.00	69.00	598,650
29.00	228,760	24.00	60.00	480,950
18.00	194,090	-	-	-
15.00	164,240	5.00	12.00	95,900
9.00	124,960	1.00	2.00	18,600
6.00	65,680	1.00	2.00	9,300
3.00	29,820	2.00	5.00	37,200
29.00	296,700	5.00	8.00	58,700
8.00	89,340	3.00	6.00	27,900