

高雄市左營區
109年區政統計年報



Zuoying District Office, Kaohsiung City

高雄市左營區公所編印
中華民國110年8月

目錄

頁次

壹、土地

1-1 區境界	1
1-2 實施三七五減租後佃農購買耕地面積與戶數	2
1-3 實施三七五減租成果	3
1-4 已登記土地面積	5
1-5 公告土地現值統計表	13
1-6 土地徵收面積	15
1-7 租佃委員會調解調處案件	17

貳、人口

2-1 現住戶數、人口密度及性比例	19
2-2 戶籍動態	25
2-3 現住人口之年齡分配	41
2-4 現住人口之年齡結構	51
2-5 15歲以上現住人口之教育程度—按年齡別分	55
2-6 現住人口之婚姻狀況—按年齡別分	63
2-7 現住人口之婚姻狀況—按里別分	67
2-8 現住原住民戶口數	75
2-9 新移民人口數	79

參、行政組織

3-1 區公所組織系統	81
3-2 區公所編製及現有員額	82
3-3 區公所員工按職等別及性別分	84
3-4 區公所現有職員數—按年齡分	86
3-5 區公所現有職員數—按教育程度分	88
3-6 里長選舉概況	90
3-7 鄰長遴聘概況	92
3-8 鄰長異動概況	96

肆、農林漁牧

4-1 耕地面積·····	98
---------------	----

伍、工商業及區建設

5-1 營運中工廠家數·····	100
5-2 自來水供水普及率·····	104

陸、金融財稅

6-1 歲入預決算—按來源別分·····	106
6-2 歲出預決算—按政事別分·····	110
6-3 區公所經費預算數額—按工作計畫別分·····	118
6-4 區公所經費預算數額—按用途別科目分·····	120

柒、教育文化

7-1 境內國民中學概況·····	122
7-2 境內國民小學概況·····	124

捌、衛生

8-1 醫療機構及其他醫事機構開（執）業醫事人員數·····	128
8-2 公私立醫療機構數及病床數·····	132
8-3 藥商家數·····	134

玖、環境保護

9-1 改善市容查報有關案件執行情形·····	136
9-2 維護市容查報案件辦理情形·····	138

拾、社會福利

10-1 推行社區發展工作成果·····	139
10-2 社區發展協會會員人數·····	143
10-3 社會福利及救濟概況·····	145

10-4 遭受災害救助情形.....	147
10-5 辦理急難救助概況.....	149
10-6 低收入戶人口.....	151
10-7 身心障礙人口一覽表.....	152
10-8 區公所全民健保第一、五、六類保險對象統計.....	158

拾壹、其他

11-1 辦理調解業務概況.....	159
11-2 調解委員會組織概況.....	167
11-3 神壇、寺廟、財團法人寺廟一覽表.....	169
11-4 聚會所、財團法教會概況.....	173
11-5 宗教團體興辦公益慈善及社會教化事業概況.....	175
11-6 服兵役役男列級家屬各項慰、補助費發放情形.....	177
11-7 服兵役役男列級家屬安家生活扶助費發放情形.....	179

序 言

左營區古名為興隆里，自明鄭時代即為軍屯地域，因「左」鎮紮「營」而故名為「左營」；或云紮「營」於城之「左」等說。本區位於高雄市西部，東鄰三民區，南接鼓山區，北聯楠梓區，西臨台灣海峽，為我國海軍重要基地，區內尚有蓮池潭風景區，北至半屏山，南至龜山，成為左旂右鼓，半屏橫列、龜峰獻瑞，間有春秋御閣、五里亭、龍虎塔，立蓮池潭中，環繞桃紅柳綠，景綴繚人，尤以孔廟之雄偉及啟明堂軒然幽雅，誠山川之靈秀也，為南部地區觀光勝地。

本區行政區域面積19.3823平方公里，分為39里710鄰，戶數約7萬9千戶，總人口數約19萬7千人，區內民情淳厚良善，區民多信佛、儒、道教為主，寺廟林立，每逢神佛誕辰，以巡境過火，演戲為區民消災納福，其餘基督教、天主教等亦多有信徒。

左營的過去，舊城風情、豐富的人文風貌透過萬年季變得活潑精彩；左營現在有三鐵共構，已成高雄市重要交通樞紐，是高雄市的出入門戶。市府在左營區加速建設，擴充軟硬體設施，便捷的交通，與公園街道的美感，生活舒適，更促進左營的繁榮與發展，現人口逼近20萬，是北高雄都市新核心。

區公所之業務係基層並深入民間，對於政府施政活動、體察民情都有最直接的關聯，故應切實注意區政業務之各種變動。統計，係一測定、收集、整理、歸納，最後分析、決策之社會科學，其數據量化參考，目前亦廣泛運用在施政活動上，作為施政計畫之研擬及決策之準據，並作為衡量施政成果、績效之標準。

本區政統計年報係由各業務單位及相關機關編送各統計報表，並經整理、彙編而成。其內容包含土地、人口、行政組織、農林漁牧、工商業及區建設、金融財稅、教育文化、衛生、環境保護、社會福利及其他等十一項，以統計報表呈現，期能提供各界參考，以瞭解本區之區政業務概況，並作為擬定施政計畫、衡量施政成果之考量，期待大家一起努力，建設左營成為一個幸福、效率、友善、安居樂業的行政區。

區長 胡俊雄 謹識
中華民國110年8月

凡 例

- 一、本年報編印之目的，為提供本區基本概況資料及重要施政成果，以供各機關參考應用。
- 二、本年報所列資料係取自本所各課室暨市政府各局處編報之公務統計報表及中央各部會公布之調查結果報告資料，加以整理彙編。
- 三、本年報所列數字，以民國109年資料為主，主要為左營區資料，為便於長期時間數列之比較，以明瞭歷年施政情形，藉以觀往知來，亦將100年至109年之歷年資料併計刊列，至於本年數字若與以前年度各期有出入者，以本年度所列數字為準。
- 四、本年報計分土地、人口、行政組織、農林漁牧、工商業及區建設、金融財稅、教育文化、衛生、環境保護、社會福利、其他等11類表報。
- 五、本年報所列表量衡單位，一律採用公制，如有原非公制者，均經折算為公制，以資劃一，如有特殊情形而採用其他單位者，已分別予以註明。表內數字因尾數四捨五入，故部分總數與細數之間，或有未能吻合情事。
- 六、表內所稱年係指全年，年底係指該年十二月底，月係指全月，有特殊情形者稱年度或學年度等。
- 七、本年報各表內所用符號代表意義如下：
 - 「—」表示無數值。
 - 「--」表示無意義數值。
 - 「…」表示數字不明或尚未產生資料
 - 「0」代表有數值而不及半單位。
- 八、本年報由本所各課室提供相關資料，始克完成，至紉公誼，謹致謝忱，統計數字若有疏漏之處，敬請不吝指正。

表 1-1 區境界

方位別	地點	經緯度			
		度	分	秒	
中心地點	頂北里	東經	120	17	30.6
		北緯	22	41	19.9
極東	福山里	東經	120	19	35.3
		北緯	22	40	47.7
極西	崇實里	東經	120	15	27.4
		北緯	22	40	7
極南	新上里	東經	120	18	31.6
		北緯	22	39	17.5
極北	光輝里	東經	120	17	48.5
		北緯	22	42	34.1

資料來源：國土測繪網路地圖服務。

表 1-2 實施三七五減租後佃農購買耕地面積與戶數

年別	面積（公頃）				戶數（戶）
	合計	田	旱	其他	
民國100年 2011	-	-	-	-	-
民國101年 2012	-	-	-	-	-
民國102年 2013	-	-	-	-	-
民國103年 2014	-	-	-	-	-
民國104年 2015	-	-	-	-	-
民國105年 2016	-	-	-	-	-
民國106年 2017	-	-	-	-	-
民國107年 2018	-	-	-	-	-
民國108年 2019	-	-	-	-	-
民國109年 2020	-	-	-	-	-

資料來源：本所民政課。

表 1-3 實施三七

年底別	佃農戶數(戶)	土地筆數(筆)	租約件數(件)
民國100年 2011	6	5	5
民國101年 2012	1	1	1
民國102年 2013	1	1	1
民國103年 2014	1	1	1
民國104年 2015	1	1	1
民國105年 2016	1	1	1
民國106年 2017	1	1	1
民國107年 2018	1	1	1
民國108年 2019	1	1	1
民國109年 2020	1	1	1

資料來源：本所民政課。

五減租成果

訂約面積 (公頃)			
合計	田	旱	其他
0.171915	0.171915	-	-
0.009298	0.009298	-	-
0.009298	0.009298	-	-
0.009298	0.009298	-	-
0.009298	0.009298	-	-
0.009298	0.009298	-	-
0.009298	0.009298	-	-
0.009298	0.009298	-	-
0.009298	0.009298	-	-
0.009298	0.009298	-	-

表 1-4 已登記

年底別	土地權屬別	總計	非都市用地		
			合計	甲種 建築用地	乙種 建築用地
民國100年 2011	共計	1,862.2316	-	-	-
	公有	1,351.5484	-	-	-
	私有	495.9856	-	-	-
	公私共有	14.6976	-	-	-
民國101年 2012	共計	1,862.4985	-	-	-
	公有	1,347.6389	-	-	-
	私有	495.5717	-	-	-
	公私共有	19.2879	-	-	-
民國102年 2013	共計	1,861.8036	-	-	-
	公有	1,346.8410	-	-	-
	私有	495.4731	-	-	-
	公私共有	19.4895	-	-	-
民國103年 2014	共計	1,861.8045	-	-	-
	公有	1,347.1324	-	-	-
	私有	494.6607	-	-	-
	公私共有	20.0114	-	-	-
民國104年 2015	共計	1,862.4953	-	-	-
	公有	1,347.2008	-	-	-
	私有	494.7418	-	-	-
	公私共有	20.5527	-	-	-
民國105年 2016	共計	1,862.4974	-	-	-
	公有	1,346.5237	-	-	-
	私有	495.4254	-	-	-
	公私共有	20.5483	-	-	-
民國106年 2017	共計	1,862.4931	-	-	-
	公有	1,342.0700	-	-	-
	私有	499.7884	-	-	-
	公私共有	20.6347	-	-	-

資料來源：高雄市政府地政局。

表 1-4 已登記

年底別	土地權屬別	非都市用地			
		窯業 用地	交通 用地	水利 用地	遊憩 用地
民國100年 2011	共計	-	-	-	-
	公有	-	-	-	-
	私有	-	-	-	-
	公私共有	-	-	-	-
民國101年 2012	共計	-	-	-	-
	公有	-	-	-	-
	私有	-	-	-	-
	公私共有	-	-	-	-
民國102年 2013	共計	-	-	-	-
	公有	-	-	-	-
	私有	-	-	-	-
	公私共有	-	-	-	-
民國103年 2014	共計	-	-	-	-
	公有	-	-	-	-
	私有	-	-	-	-
	公私共有	-	-	-	-
民國104年 2015	共計	-	-	-	-
	公有	-	-	-	-
	私有	-	-	-	-
	公私共有	-	-	-	-
民國105年 2016	共計	-	-	-	-
	公有	-	-	-	-
	私有	-	-	-	-
	公私共有	-	-	-	-
民國106年 2017	共計	-	-	-	-
	公有	-	-	-	-
	私有	-	-	-	-
	公私共有	-	-	-	-

土地面積(續1)

單位：公頃

非都市用地							都市土地及 其他
古蹟保存 用地	生態保護 用地	國土保安 用地	墳墓 用地	特定目的 事業用地	暫未編定 用地	其他 用地	
-	-	-	-	-	-	-	1,862.2316
-	-	-	-	-	-	-	1,351.5484
-	-	-	-	-	-	-	495.9856
-	-	-	-	-	-	-	14.6976
-	-	-	-	-	-	-	1,862.4985
-	-	-	-	-	-	-	1,347.6389
-	-	-	-	-	-	-	495.5717
-	-	-	-	-	-	-	19.2879
-	-	-	-	-	-	-	1,861.8036
-	-	-	-	-	-	-	1,346.8410
-	-	-	-	-	-	-	495.4731
-	-	-	-	-	-	-	19.4895
-	-	-	-	-	-	-	1,861.8045
-	-	-	-	-	-	-	1,347.1324
-	-	-	-	-	-	-	494.6607
-	-	-	-	-	-	-	20.0114
-	-	-	-	-	-	-	1,862.4953
-	-	-	-	-	-	-	1,347.2008
-	-	-	-	-	-	-	494.7418
-	-	-	-	-	-	-	20.5527
-	-	-	-	-	-	-	1,862.4974
-	-	-	-	-	-	-	1,346.5237
-	-	-	-	-	-	-	495.4254
-	-	-	-	-	-	-	20.5483
-	-	-	-	-	-	-	1,862.4931
-	-	-	-	-	-	-	1,342.0700
-	-	-	-	-	-	-	499.7884
-	-	-	-	-	-	-	20.6347

表 1-4 已登記

年底別	土地權屬別	總計	非都市用地		
			合計	甲種 建築用地	乙種 建築用地
民國107年 2018	共計	1,862.5035	-	-	-
	公有	1,341.2541	-	-	-
	私有	502.1243	-	-	-
	公私共有	19.1249	-	-	-
民國108年 2019	共計	1,861.6546	-	-	-
	公有	1,342.2760	-	-	-
	私有	500.5499	-	-	-
	公私共有	18.8287	-	-	-
民國109年 2020	共計	1,862.5291	-	-	-
	公有	1,352.2368	-	-	-
	私有	491.0435	-	-	-
	公私共有	18.2578	-	-	-

資料來源：高雄市政府地政局。

表 1-4 已登記

年底別	土地權屬別	非都市用地			
		窯業 用地	交通 用地	水利 用地	遊憩 用地
民國107年 2018	共計	-	-	-	-
	公有	-	-	-	-
	私有	-	-	-	-
	公私共有	-	-	-	-
民國108年 2019	共計	-	-	-	-
	公有	-	-	-	-
	私有	-	-	-	-
	公私共有	-	-	-	-
民國109年 2020	共計	-	-	-	-
	公有	-	-	-	-
	私有	-	-	-	-
	公私共有	-	-	-	-

土地面積(續完)

單位：公頃

非都市用地							都市土地及其他
古蹟保存用地	生態保護用地	國土保安用地	墳墓用地	特定目的事業用地	暫未編定用地	其他用地	
-	-	-	-	-	-	-	1,862.5035
-	-	-	-	-	-	-	1,341.2541
-	-	-	-	-	-	-	502.1243
-	-	-	-	-	-	-	19.1249
-	-	-	-	-	-	-	1,861.6546
-	-	-	-	-	-	-	1,342.2760
-	-	-	-	-	-	-	500.5499
-	-	-	-	-	-	-	18.8287
-	-	-	-	-	-	-	1,862.5291
-	-	-	-	-	-	-	1,352.2368
-	-	-	-	-	-	-	491.0435
-	-	-	-	-	-	-	18.2578

表 1-5 公告土

年別	總計			公有		
	筆數	面積	公告土地 現值總額	筆數	面積	公告土地 現值總額
民國100年 2011	42,293	1,862	563,741,386	10,903	1,351.2600	354,287,807
民國101年 2012	42,494	1,862	591,254,805	11,053	1,351.5500	368,106,194
民國102年 2013	42,638	1,863	636,263,483	11,107	1,347.6400	392,499,071
民國103年 2014	42,762	1,862	713,092,627	11,164	1,346.8400	426,422,111
民國104年 2015	42,795	1,862	874,548,120	11,217	1,347.1300	499,909,358
民國105年 2016	43,016	1,862	948,443,144	11,348	1,347.2000	534,528,738
民國106年 2017	43,082	1,862	957,377,027	11,416	1,346.5200	538,855,114
民國107年 2018	43,154	1,862	950,709,415	11,436	1,343.0642	530,650,705
民國108年 2019	43,357	1,862	952,456,618	11,583	1,342.2760	530,892,924
民國109年 2020	43,244	1,862	952,456,618	11,501	1,342.2452	530,910,249

資料來源：高雄市政府地政局。

地現值統計表

單位：公頃、千元

私有			公私共有		
筆數	面積	公告土地 現值總額	筆數	面積	公告土地 現值總額
31,174	496.2051	205,157,324	216	14.7658	4,296,255
31,219	495.9856	218,639,237	222	14.6976	4,509,374
31,301	495.5717	237,635,430	230	19.2879	6,128,982
31,349	495.1202	279,628,003	249	19.5423	7,042,513
31,318	494.3605	364,793,765	260	20.0114	9,844,997
31,398	493.7508	403,445,859	270	20.5527	10,468,547
31,396	494.3741	408,032,121	270	20.5483	10,489,792
31,445	498.7974	409,499,000	273	20.6347	10,559,710
31,492	500.5498	411,749,353	282	18.8287	9,814,341
31,466	500.5499	411,123,928	282	18.8287	9,814,341

表 1-6 土地

年別	徵收筆數	徵收面積(公頃)					
		合計	國防事業	交通事業	公用事業	水利事業	公共衛生及環境保護
民國100年 2011	8	0.0242	-	0.0242	-	-	-
民國101年 2012	-	-	-	-	-	-	-
民國102年 2013	6	0.0304	-	0.0304	-	-	-
民國103年 2014	-	-	-	-	-	-	-
民國104年 2015	-	-	-	-	-	-	-
民國105年 2016	-	-	-	-	-	-	-
民國106年 2017	-	-	-	-	-	-	-
民國107年 2018	-	-	-	-	-	-	-
民國108年 2019	-	-	-	-	-	-	-
民國109年 2020	3	0.0127	-	0.0127	-	-	-

資料來源：高雄市政府地政局。

徵收面積

徵收面積(公頃)					補償費用(新台幣元)		
政府機關 及 公共建築	教育學術 及 文化事業	社會福利 事業	國營事業	其他	合計	地價補償 (含加成)	改良物補償 (含遷移費等)
-	-	-	-	-	10,702,464	10,702,464	-
-	-	-	-	-	-	-	-
-	-	-	-	-	40,241,260	40,241,260	-
-	-	-	-	-	-	-	-
-	-	-	-	-	-	-	-
-	-	-	-	-	-	-	-
-	-	-	-	-	-	-	-
-	-	-	-	-	-	-	-
-	-	-	-	-	16,479,022	16,479,022	-

表 1-7 租佃委員會

年底別	總計		短欠租佃		災歉減免佃租		繳租折算糾紛		正產副產糾紛	
	成立	不成立	成立	不成立	成立	不成立	成立	不成立	成立	不成立
民國100年 2011	-	-	-	-	-	-	-	-	-	-
民國101年 2012	-	-	-	-	-	-	-	-	-	-
民國102年 2013	-	-	-	-	-	-	-	-	-	-
民國103年 2014	-	-	-	-	-	-	-	-	-	-
民國104年 2015	-	-	-	-	-	-	-	-	-	-
民國105年 2016	-	-	-	-	-	-	-	-	-	-
民國106年 2017	-	-	-	-	-	-	-	-	-	-
民國107年 2018	-	-	-	-	-	-	-	-	-	-
民國108年 2019	-	-	-	-	-	-	-	-	-	-
民國109年 2020	-	-	-	-	-	-	-	-	-	-

資料來源：本所民政課。

備註：本區自100年度後無設置租佃爭議調解委員會

表 2-1 現住戶數、

年底別及里別	面積 (平方公里)	村里數	鄰數	戶數
				(戶)
民國100年 2011	19.3823	40	747	74,877
民國101年 2012	19.3823	40	760	75,669
民國102年 2013	19.3823	40	760	76,391
民國103年 2014	19.3823	39	760	77,053
民國104年 2015	19.3823	39	710	77,616
民國105年 2016	19.3823	39	710	78,421
民國106年 2017	19.3823	39	710	78,968
民國107年 2018	19.3823	39	710	79,346
民國108年 2019	19.3823	39	710	80179
民國109年 2020	19.3823	39	710	80854
進學里	0.2750	1	17	1,745
尾西里	0.0689	1	11	456
頂北里	0.0500	1	6	259
中北里	0.0206	1	7	288
中南里	0.0358	1	7	247
廟東里	0.0200	1	8	362
廟北里	0.0200	1	10	423
尾南里	0.4000	1	13	365
尾北里	1.3200	1	31	1,621
屏山里	0.3543	1	18	872
祥和里	0.4872	1	5	186
永清里	0.7891	1	9	365
莒光里	0.2701	1	21	786
光輝里	0.1161	1	26	1,208

資料來源：高雄市左營區戶政事務所。

備註：本區各里別面積為先前釐訂，期間行政區域調整致各里別面積加總與總面積不等，俟日後測量時將一

人口密度及性比例

現住戶口			戶量 (人/戶)	人口密度 (人/平方公里)	性比例 (每百女子 所當男子數)
人口數(人)					
合計	男	女			
193,482	94,930	98,552	2.58	9,982.41	96.32
194,815	95,194	99,621	2.57	10,051.18	95.56
195,436	95,262	100,174	2.56	10,083.22	95.10
195,643	94,873	100,770	2.54	10,093.90	94.15
196,244	94,865	101,379	2.53	10,124.91	93.57
196,936	94,958	101,978	2.51	10,160.61	93.12
197,072	94,803	102,269	2.50	10,167.63	92.70
196,804	94,535	102,269	2.48	10,153.80	92.44
197,728	94,693	103,035	2.47	10,201.47	91.90
197,306	94,355	102,951	2.44	10,179.70	91.65
2,813	1,592	1,221	1.61	10,229.09	130.38
1,089	546	543	2.39	15,805.52	100.55
564	279	285	2.18	11,280.00	97.89
672	341	331	2.33	32,621.36	103.02
540	306	234	2.19	15,083.80	130.77
897	465	432	2.48	44,850.00	107.64
913	477	436	2.16	45,650.00	109.40
792	394	398	2.17	1,980.00	98.99
3,662	1,849	1,813	2.26	2,774.24	101.99
1,709	785	924	1.96	4,823.60	84.96
377	179	198	2.03	773.81	90.40
968	488	480	2.65	1,226.71	101.67
1,963	964	999	2.50	7,267.68	96.50
2,829	1,354	1,475	2.34	24,366.93	91.80

一併修正。

表 2-1 現住戶數、

年底別及里別	面積 (平方公里)	村里數	鄰數	戶數 (戶)
合群里	0.6610	1	13	1,278
明建里	0.1314	1	5	357
頂西里	0.0400	1	10	429
聖后里	0.0055	1	13	362
聖西里	0.0025	1	5	168
聖南里	0.0023	1	7	220
城南里	0.0024	1	6	232
路東里	0.0292	1	7	315
廊北里	0.0345	1	5	199
廊南里	0.0669	1	7	283
埤西里	0.1097	1	11	420
埤北里	0.1026	1	21	731
埤東里	0.4282	1	17	468
海勝里	0.1080	1	20	2,759
崇實里	0.2840	1	10	1,778
自助里	0.4107	1	6	208
果賢里	0.6000	1	28	1,525
果惠里	0.3000	1	17	776
果峰里	0.5000	1	17	833
新下里	0.8873	1	40	6,780

人口密度及性比例 (續1)

現住戶口			戶量 (人/戶)	人口密度 (人/平方公里)	性比例 (每百女子 所當男子數)
人口數(人)					
合計	男	女			
2,846	1,418	1,428	2.23	4,305.60	99.30
749	371	378	2.10	5,700.15	98.15
999	514	485	2.33	24,975.00	105.98
786	416	370	2.17	142,909.09	112.43
357	210	147	2.13	142,800.00	142.86
578	290	288	2.63	251,304.35	100.69
546	291	255	2.35	227,500.00	114.12
774	406	368	2.46	26,506.85	110.33
442	231	211	2.22	12,811.59	109.48
624	340	284	2.20	9,327.35	119.72
940	480	460	2.24	8,568.82	104.35
1,380	704	676	1.89	13,450.29	104.14
1,077	558	519	2.30	2,515.18	107.51
6,255	2,957	3,298	2.27	57,916.67	89.66
3,760	1,796	1,964	2.11	13,239.44	91.45
434	223	211	2.09	1,056.73	105.69
2,987	1,375	1,612	1.96	4,978.33	85.30
1,603	751	852	2.07	5,343.33	88.15
1,699	815	884	2.04	3,398.00	92.19
16,104	7,475	8,629	2.38	18,149.44	86.63

表 2-1 現住戶數、

年底別及里別	面積 (平方公里)	村里數	鄰數	戶數
				(戶)
新上里	1.1420	1	57	12,284
新中里	0.4403	1	24	2,029
新光里	0.5729	1	37	6,407
菜公里	2.1142	1	63	13,420
福山里	1.8749	1	75	17,410

人口密度及性比例 (續完)

現住戶口			戶量 (人/戶)	人口密度 (人/平方公里)	性比例 (每百女子 所當男子數)
人口數(人)					
合計	男	女			
30,277	14,142	16,135	2.46	26,512.26	87.65
5,667	2,815	2,852	2.79	12,870.77	98.70
16,739	7,905	8,834	2.61	29,218.01	89.48
35,089	16,722	18,367	2.61	16,596.82	91.04
44,806	21,131	23,675	2.57	23,897.81	89.25

表 2-2 戶籍

年別及里別	遷入人數				
	合計			自外國	新北市
	計	男	女		
民國100年度 2011	12,554	5,685	6,869	107	47
民國101年度 2012	13,063	5,876	7,187	93	30
民國102年度 2013	11,724	5,293	6,431	355	394
民國103年度 2014	10,952	4,845	6,107	320	425
民國104年度 2015	10,542	4,674	5,868	290	382
民國105年度 2016	10,116	4,588	5,528	309	363
民國106年度 2017	902	395	507	33	20
民國107年度 2018	902	395	507	34	20
民國108年度 2019	10,375	4,652	5,723	297	326
民國109年度 2020	9,805	4,389	5,416	162	343
進學里	55	28	27	-	3
尾西里	24	13	11	-	-
頂北里	17	7	10	-	-
中北里	16	9	7	-	-
中南里	16	11	5	-	-
廟東里	28	15	13	-	1
廟北里	31	18	13	1	-
尾南里	17	8	9	-	-
尾北里	148	72	76	2	5
屏山里	58	24	34	2	-
祥和里	8	4	4	-	1
永清里	147	65	82	-	6
莒光里	82	39	43	3	4
光輝里	188	82	106	9	1
合群里	145	64	81	4	5
明建里	33	16	17	1	2
頂西里	21	9	12	-	2
聖后里	13	5	8	-	-
聖西里	4	2	2	1	-
聖南里	12	6	6	-	-
城南里	17	11	6	-	2
路東里	6	2	4	-	-
廊北里	11	3	8	-	-
廊南里	15	5	10	1	1
埤西里	29	14	15	-	1
埤北里	45	18	27	-	-

資料來源：高雄市左營區戶政事務所。

動態

單位：人、對、千分比

遷入人數						
自他省(市)						
臺北市	桃園市	臺中市	臺南市	臺灣省	福建省	其他省(市)
21	-	33	52	170	5	-
28	-	23	40	120	2	-
319	-	245	472	1,726	52	-
283	-	250	467	1,669	46	-
334	174	267	455	1,333	39	2
318	172	227	400	1,304	58	-
23	14	12	41	139	4	-
23	14	12	41	139	4	-
332	152	256	422	1,414	49	-
296	172	242	412	1,279	61	-
4	1	-	1	7	2	-
-	6	1	2	4	-	-
-	1	1	-	4	1	-
1	-	-	-	2	-	-
-	-	1	1	1	-	-
-	-	-	-	5	-	-
-	1	-	1	3	-	-
-	-	-	-	3	-	-
1	1	5	8	19	1	-
1	4	-	-	14	-	-
-	-	-	-	-	2	-
5	2	9	4	57	-	-
5	2	-	1	4	-	-
6	1	2	5	19	-	-
5	9	2	3	13	3	-
-	1	-	2	10	-	-
-	2	1	1	3	1	-
-	1	-	2	1	-	-
-	-	-	-	-	-	-
-	-	-	-	-	-	-
-	-	-	1	2	-	-
-	-	-	-	-	1	-
-	-	-	-	2	-	-
1	-	-	-	2	-	-
-	-	2	1	5	-	-
-	1	1	3	8	-	-

表 2-2 戶籍

年別及里別	遷入人數			
	自本省他縣(市)	自本市他區	初設戶籍	其他
民國100年度 2011	-	1,122	27	-
民國101年度 2012	-	1,121	24	-
民國102年度 2013	-	7,985	176	-
民國103年度 2014	-	7,315	166	11
民國104年度 2015	-	7,124	142	-
民國105年度 2016	-	6,816	148	1
民國106年度 2017	-	604	11	-
民國107年度 2018	-	604	11	-
民國108年度 2019	-	6,987	139	1
民國109年度 2020	-	6,724	113	1
進學里	-	36	1	-
尾西里	-	11	-	-
頂北里	-	10	-	-
中北里	-	13	-	-
中南里	-	13	-	-
廟東里	-	22	-	-
廟北里	-	25	-	-
尾南里	-	14	-	-
尾北里	-	104	2	-
屏山里	-	36	1	-
祥和里	-	5	-	-
永清里	-	64	-	-
莒光里	-	62	1	-
光輝里	-	145	-	-
合群里	-	98	3	-
明建里	-	17	-	-
頂西里	-	11	-	-
聖后里	-	9	-	-
聖西里	-	3	-	-
聖南里	-	12	-	-
城南里	-	12	-	-
路東里	-	4	1	-
廊北里	-	9	-	-
廊南里	-	10	-	-
埤西里	-	20	-	-
埤北里	-	31	1	-

動態(續1)

單位：人、對、千分比

遷出人數					
合計			往外國	往他省(市)	
計	男	女		新北市	
11,528	5,364	6,164	120	58	
12,357	5,765	6,592	113	47	
11,519	5,314	6,205	377	402	
10,963	5,165	5,798	381	358	
10,285	4,754	5,531	406	336	
9,685	4,466	5,219	367	272	
818	362	456	19	29	
794	362	456	19	29	
9,444	4,358	5,086	369	318	
10,134	4,588	5,546	517	353	
209	118	91	15	10	
49	20	29	1	1	
18	8	10	1	1	
20	8	12	-	-	
15	9	6	1	-	
21	9	12	-	-	
49	25	24	4	1	
19	9	10	1	-	
155	71	84	6	5	
59	27	32	9	3	
19	7	12	1	1	
157	70	87	1	3	
115	56	59	5	10	
193	80	113	10	8	
151	72	79	11	8	
66	25	41	5	4	
29	11	18	-	-	
18	10	8	-	-	
10	6	4	1	-	
21	8	13	1	1	
20	7	13	2	-	
24	7	17	2	1	
11	4	7	-	1	
33	12	21	4	1	
48	19	29	-	2	
54	23	31	5	1	

表 2-2 戶籍

年別及里別	遷出人數				
	往他省(市)				
	臺北市	桃園市	臺中市	臺南市	臺灣省
民國100年度 2011	64	-	23	58	143
民國101年度 2012	47	-	31	48	162
民國102年度 2013	331	-	278	438	1,436
民國103年度 2014	304	-	256	455	1,505
民國104年度 2015	328	228	291	370	1,060
民國105年度 2016	282	208	199	424	1,141
民國106年度 2017	23	16	20	38	92
民國107年度 2018	23	16	20	38	92
民國108年度 2019	260	207	264	351	1,053
民國109年度 2020	266	205	263	368	1,088
進學里	1	6	5	4	23
尾西里	2	4	-	2	3
頂北里	1	-	-	1	-
中北里	-	-	-	1	1
中南里	-	-	4	-	-
廟東里	-	-	1	-	3
廟北里	-	-	4	-	7
尾南里	-	1	-	1	3
尾北里	2	3	5	9	19
屏山里	5	3	3	5	9
祥和里	-	3	-	1	2
永清里	-	4	10	7	34
莒光里	-	2	4	3	8
光輝里	2	3	2	6	13
合群里	2	1	4	7	13
明建里	-	1	1	5	15
頂西里	1	2	1	-	-
聖后里	-	-	-	1	3
聖西里	-	-	-	-	-
聖南里	1	-	-	1	3
城南里	-	-	-	1	4
路東里	-	-	1	1	3
廊北里	-	-	1	-	2
廊南里	-	-	-	-	6
埤西里	-	-	6	2	2
埤北里	1	-	1	1	5

動態(續2)

單位：人、對、千分比

遷出人數						
往他省(市)		往本省他縣(市)	往本市他區	廢止戶籍	其他	
福建省	其他省(市)					
5	-	-	1,680	2	-	-
7	-	-	1,473	2	-	-
103	-	-	8,150	4	-	-
100	-	-	7,597	2	5	-
57	-	-	7,200	5	4	-
56	-	-	6,733	2	1	-
8	-	-	573	-	-	-
8	-	-	573	-	-	-
80	-	-	6,534	4	4	-
59	-	-	7,010	3	2	-
1	-	-	144	-	-	-
1	-	-	35	-	-	-
-	-	-	14	-	-	-
-	-	-	18	-	-	-
-	-	-	10	-	-	-
-	-	-	17	-	-	-
-	-	-	33	-	-	-
-	-	-	13	-	-	-
1	-	-	105	-	-	-
1	-	-	21	-	-	-
-	-	-	11	-	-	-
1	-	-	97	-	-	-
-	-	-	83	-	-	-
1	-	-	148	-	-	-
1	-	-	104	-	-	-
1	-	-	34	-	-	-
-	-	-	25	-	-	-
-	-	-	14	-	-	-
-	-	-	9	-	-	-
-	-	-	14	-	-	-
-	-	-	13	-	-	-
-	-	-	16	-	-	-
-	-	-	7	-	-	-
-	-	-	22	-	-	-
-	-	-	36	-	-	-
1	-	-	39	-	-	-

表 2-2 戶籍

年別及里別	同一區內住址 變更人數		出生人數			死亡人數		
	遷入	遷出	合計	男	女	合計	男	女
民國100年度 2011	628	628	1,600	832	768	1,135	736	399
民國101年度 2012	548	548	1,833	944	889	1,206	791	415
民國102年度 2013	3,826	3,826	1,605	847	758	1,189	758	431
民國103年度 2014	4,003	4,003	1,566	792	774	1,348	861	487
民國104年度 2015	5,048	5,048	1,586	860	726	1,242	788	454
民國105年度 2016	4,685	4,685	1,565	788	777	1,304	817	487
民國106年度 2017	4,818	4,818	1,374	715	659	1,351	846	505
民國107年度 2018	469	469	107	57	51	95	56	46
民國108年度 2019	4,992	4,992	1,271	676	595	1,346	812	534
民國109年度 2020	4,835	4,835	1,276	690	586	1,288	748	540
進學里	351	107	5	2	3	38	28	10
尾西里	40	31	5	2	3	15	9	6
頂北里	20	15	-	-	-	12	8	4
中北里	22	28	4	3	1	8	4	4
中南里	13	15	1	1	-	6	3	3
廟東里	25	27	4	2	2	8	6	2
廟北里	14	30	5	2	3	19	8	11
尾南里	8	21	2	1	1	9	8	1
尾北里	95	105	23	11	12	33	21	12
屏山里	64	55	9	5	4	23	11	12
祥和里	9	8	2	2	-	5	3	2
永清里	31	38	16	9	7	14	11	3
莒光里	18	19	18	12	6	17	8	9
光輝里	36	33	10	5	5	24	11	13
合群里	46	39	10	1	9	48	32	16
明建里	13	31	5	3	2	4	3	1
頂西里	29	38	3	2	1	14	8	6
聖后里	17	19	3	2	1	9	5	4
聖西里	9	3	3	1	2	5	3	2
聖南里	16	13	6	3	3	6	5	1
城南里	16	18	1	1	-	6	3	3
路東里	13	16	5	-	5	7	4	3
廊北里	10	9	3	3	-	7	6	1
廊南里	21	18	2	2	-	9	3	6
埤西里	29	19	4	1	3	11	9	2
埤北里	47	65	6	3	3	21	13	8

動態(續3)

單位：人、對、千分比

粗出生率	粗死亡率	自然增加率	遷入率	遷出率	社會增加率	結婚		離婚	
						對數	粗結婚率	對數	粗離婚率
8.30	5.89	2.41	65.14	59.81	5.32	1,405	7.29	598	3.10
9.44	6.21	3.23	67.28	63.65	3.64	1,185	6.10	561	2.89
8.23	6.09	2.13	60.08	59.03	1.05	1,167	5.98	514	2.63
8.01	6.89	1.11	56.01	56.07	-0.06	1,251	6.40	542	2.77
8.09	6.34	1.76	53.80	52.49	1.31	1,188	6.06	516	2.63
7.96	6.63	1.33	51.46	49.26	2.19	1,167	5.94	479	2.44
6.97	6.86	0.12	4.58	4.15	0.43	1,134	5.76	509	2.58
0.54	0.48	0.06	4.58	4.03	0.55	111	0.56	48	0.24
6.44	6.82	-0.38	52.59	47.87	4.72	993	5.03	499	2.53
6.46	6.52	-0.06	49.64	51.31	-1.67	950	4.81	449	2.27
0.03	0.19	-0.17	0.28	1.06	-0.78	10	0.05	5	0.03
0.03	0.08	-0.05	0.12	0.25	-0.13	4	0.02	3	0.02
0.00	0.06	-0.06	0.09	0.09	-0.01	2	0.01	-	0.00
0.02	0.04	-0.02	0.08	0.10	-0.02	4	0.02	5	0.03
0.01	0.03	-0.03	0.08	0.08	0.01	1	0.01	-	0.00
0.02	0.04	-0.02	0.14	0.11	0.04	-	0.00	1	0.01
0.03	0.10	-0.07	0.16	0.25	-0.09	4	0.02	-	0.00
0.01	0.05	-0.04	0.09	0.10	-0.01	2	0.01	4	0.02
0.12	0.17	-0.05	0.75	0.78	-0.04	21	0.11	7	0.04
0.05	0.12	-0.07	0.29	0.30	-0.01	9	0.05	5	0.03
0.01	0.03	-0.02	0.04	0.10	-0.06	1	0.01	2	0.01
0.08	0.07	0.01	0.74	0.79	-0.05	8	0.04	4	0.02
0.09	0.09	0.01	0.42	0.58	-0.17	15	0.08	3	0.02
0.05	0.12	-0.07	0.95	0.98	-0.03	8	0.04	6	0.03
0.05	0.24	-0.19	0.73	0.76	-0.03	13	0.07	7	0.04
0.03	0.02	0.01	0.17	0.33	-0.17	4	0.02	7	0.04
0.02	0.07	-0.06	0.11	0.15	-0.04	3	0.02	1	0.01
0.02	0.05	-0.03	0.07	0.09	-0.03	5	0.03	1	0.01
0.02	0.03	-0.01	0.02	0.05	-0.03	2	0.01	1	0.01
0.03	0.03	0.00	0.06	0.11	-0.05	3	0.02	2	0.01
0.01	0.03	-0.03	0.09	0.10	-0.02	5	0.03	-	0.00
0.03	0.04	-0.01	0.03	0.12	-0.09	5	0.03	-	0.00
0.02	0.04	-0.02	0.06	0.06	0.00	-	0.00	1	0.01
0.01	0.05	-0.04	0.08	0.17	-0.09	3	0.02	1	0.01
0.02	0.06	-0.04	0.15	0.24	-0.10	4	0.02	-	0.00
0.03	0.11	-0.08	0.23	0.27	-0.05	4	0.02	7	0.04

表 2-2 戶籍

年別及里別	遷入人數				
	合計			自外國	新北市
	計	男	女		
埤東里	30	10	20	3	1
海勝里	249	117	132	2	8
崇實里	222	103	119	2	7
自助里	37	15	22	1	-
果貿里	159	69	90	3	7
果惠里	68	27	41	3	3
果峰里	63	36	27	2	1
新下里	881	371	510	21	25
新上里	1,607	710	897	35	58
新中里	188	81	107	4	5
新光里	818	357	461	8	25
菜公里	1,513	676	837	25	60
福山里	2,784	1,267	1,517	29	109

動態(續4)

單位：人、對、千分比

遷入人數							
自他省(市)							
臺北市	桃園市	臺中市	臺南市	臺灣省	福建省	其他省(市)	
-	-	2	3	1	-	-	-
7	1	7	14	32	2	-	-
3	10	2	15	31	-	-	-
-	1	-	1	4	-	-	-
3	2	2	2	17	1	-	-
3	1	2	2	10	-	-	-
1	2	2	2	6	-	-	-
35	15	20	37	103	5	-	-
67	25	51	54	171	5	-	-
5	-	3	10	20	3	-	-
28	10	15	44	96	6	-	-
43	28	46	73	207	9	-	-
72	44	65	119	393	19	-	-

表 2-2 戶籍

年別及里別	遷入人數			
	自本省他縣(市)	自本市 他區	初設戶籍	其他
埤東里	-	20	-	-
海勝里	-	172	4	-
崇實里	-	152	-	-
自助里	-	29	1	-
果貿里	-	115	7	-
果惠里	-	42	2	-
果峰里	-	46	1	-
新下里	-	604	16	-
新上里	-	1,125	15	1
新中里	-	138	-	-
新光里	-	578	8	-
菜公里	-	1,000	22	-
福山里	-	1,907	27	-

動態(續5)

單位：人、對、千分比

遷出人數					
合計			往外國	往他省(市)	
計	男	女		新北市	
66	31	35	10	4	
274	119	155	30	4	
236	107	129	5	18	
28	12	16	-	-	
128	55	73	20	5	
48	22	26	13	2	
66	22	44	1	2	
772	347	425	45	31	
1,697	791	906	96	60	
256	128	128	14	7	
796	356	440	41	23	
1,665	748	917	83	52	
2,519	1,129	1,390	73	83	

表 2-2 戶籍

年別及里別	遷出人數				
	往他省(市)				
	臺北市	桃園市	臺中市	臺南市	臺灣省
埤東里	1	2	2	6	6
海勝里	8	6	5	10	31
崇實里	9	4	4	11	27
自助里	-	-	-	2	2
果貿里	2	3	2	1	16
果惠里	1	1	-	4	6
果峰里	-	2	8	2	3
新下里	31	17	16	21	76
新上里	62	38	37	70	161
新中里	16	6	5	13	28
新光里	26	14	23	22	86
菜公里	30	21	44	62	195
福山里	62	58	64	85	270

動態(續6)

單位：人、對、千分比

遷出人數					
往他省(市)		往本省他縣(市)	往本市 他區	廢止戶籍	其他
福建省	其他省(市)				
-	-	-	35	-	-
2	-	-	177	-	1
-	-	-	158	-	-
-	-	-	24	-	-
-	-	-	79	-	-
-	-	-	21	-	-
-	-	-	48	-	-
8	-	-	527	-	-
7	-	-	1,165	1	-
2	-	-	165	-	-
5	-	-	556	-	-
7	-	-	1,169	2	-
19	-	-	1,804	-	1

表 2-2 戶籍

年別及里別	同一區內住址 變更人數		出生人數			死亡人數		
	遷入	遷出	合計	男	女	合計	男	女
埤東里	16	16	3	2	1	10	6	4
海勝里	119	115	24	9	15	84	50	34
崇實里	104	107	33	20	13	20	14	6
自助里	18	16	2	-	2	4	4	-
果貿里	85	70	20	9	11	45	23	22
果惠里	39	49	8	5	3	20	13	7
果峰里	35	48	9	6	3	33	20	13
新下里	374	353	129	64	65	99	50	49
新上里	496	592	160	76	84	149	84	65
新中里	88	106	29	15	14	32	17	15
新光里	499	511	108	62	46	91	54	37
菜公里	718	851	222	110	112	155	82	73
福山里	1,232	1,181	293	152	141	168	98	70

動態(續完)

單位：人、對、千分比

粗出生率	粗死亡率	自然 增加率	遷入率	遷出率	社會 增加率	結婚		離婚	
						對數	粗結婚率	對數	粗離婚率
0.02	0.05	-0.04	0.15	0.33	-0.18	5	0.03	3	0.02
0.12	0.43	-0.30	1.26	1.39	-0.13	27	0.14	12	0.06
0.17	0.10	0.07	1.13	1.20	-0.07	23	0.12	16	0.08
0.01	0.02	-0.01	0.19	0.14	0.05	-	0.00	1	-
0.10	0.23	-0.13	0.81	0.65	0.16	14	0.07	6	0.03
0.04	0.10	-0.06	0.34	0.24	0.10	10	0.05	5	0.03
0.05	0.17	-0.12	0.32	0.33	-0.02	10	0.05	6	0.03
0.65	0.50	0.15	4.47	3.91	0.55	83	0.42	36	0.18
0.81	0.76	0.06	8.15	8.60	-0.46	151	0.77	49	0.25
0.15	0.16	-0.02	0.95	1.30	-0.34	18	0.09	11	0.06
0.55	0.46	0.09	4.15	4.04	0.11	75	0.38	43	0.22
1.13	0.79	0.34	7.67	8.44	-0.77	165	0.84	76	0.39
1.49	0.85	0.63	14.11	12.77	1.34	229	1.16	112	0.57

表 2-3 現住人口

年底及里別	性別	總計	0-4 歲	5-9 歲	10-14 歲	15-19 歲	20-24 歲	25-29 歲	30-34 歲	35-39 歲
民國100年	計	193,482	8,575	11,438	14,364	13,668	10,765	11,523	15,463	18,756
	男	94,930	4,447	5,999	7,439	7,163	5,551	5,735	7,219	8,524
	女	98,552	4,128	5,439	6,925	6,505	5,214	5,788	8,244	10,232
民國101年	計	194,815	8,709	10,926	13,887	14,108	11,260	11,071	15,211	18,212
	男	95,194	4,515	5,687	7,220	7,386	5,841	5,542	7,145	8,228
	女	99,621	4,194	5,239	6,667	6,722	5,419	5,529	8,066	9,984
民國102年	計	195,436	8,547	10,537	13,733	13,946	11,562	10,948	14,552	17,704
	男	95,262	4,426	5,452	7,173	7,265	6,035	5,536	6,917	7,974
	女	100,174	4,121	5,085	6,560	6,681	5,527	5,412	7,635	9,730
民國103年	計	195,643	8,447	10,160	13,052	13,961	12,104	10,558	13,947	17,336
	男	94,873	4,358	5,265	6,748	7,252	6,295	5,366	6,665	7,844
	女	100,770	4,089	4,895	6,304	6,709	5,809	5,192	7,282	9,492
民國104年	計	196,244	8,609	9,619	11,960	14,328	12,504	10,698	13,271	16,911
	男	94,865	4,455	4,954	6,200	7,407	6,514	5,475	6,352	7,746
	女	101,379	4,154	4,665	5,760	6,921	5,990	5,223	6,919	9,165
民國105年	計	196,936	8,589	9,380	11,458	13,886	13,117	10,994	12,423	16,100
	男	94,958	4,404	4,878	5,952	7,146	6,878	5,609	6,065	7,370
	女	101,978	4,185	4,502	5,506	6,740	6,239	5,385	6,358	8,730
民國106年	計	197,040	8,065	9,473	10,918	13,316	13,630	11,458	11,629	15,709
	男	94,789	4,177	4,914	5,655	6,904	7,084	5,909	5,742	7,200
	女	102,251	3,888	4,559	5,263	6,412	6,546	5,549	5,887	8,509
民國107年	計	196,872	7,771	9,398	10,520	13,092	13,459	11,577	11,448	15,023
	男	94,535	4,029	4,879	5,437	6,807	6,955	5,988	5,674	6,978
	女	102,337	3,742	4,519	5,083	6,285	6,504	5,589	5,774	8,045
民國108年	計	197,728	7,533	9,406	10,234	12,494	13,457	12,192	11,178	14,529
	男	94,693	3,976	4,906	5,302	6,428	6,914	6,312	5,558	6,785
	女	103,035	3,557	4,500	4,932	6,066	6,543	5,880	5,620	7,744
民國109年	計	197,306	6,998	9,667	9,655	11,270	13,669	12,560	11,238	13,828
	男	94,355	3,657	5,104	5,026	5,774	7,025	6,523	5,597	6,486
	女	102,951	3,341	4,563	4,629	5,496	6,644	6,037	5,641	7,342
進學里	計	2,813	18	37	37	78	137	158	119	146
	男	1,592	7	21	19	46	59	96	69	94
	女	1,221	11	16	18	32	78	62	50	52
尾西里	計	1,086	11	19	22	59	60	55	63	62
	男	546	6	12	11	31	25	21	33	34
	女	540	5	7	11	28	35	34	30	28
頂北里	計	564	14	5	17	23	29	33	32	44
	男	279	6	2	8	11	16	19	14	23
	女	285	8	3	9	12	13	14	18	21

資料來源：高雄市政府民政局。

之年齡分配

單位：人

40-44 歲	45-49 歲	50-54 歲	55-59 歲	60-64 歲	65-69 歲	70-74 歲	75-79 歲	80-84 歲	85-89 歲	90-94 歲	95-99 歲	100 歲以上
20,435	17,013	13,081	11,173	8,697	5,307	4,425	3,146	3,362	1,734	468	73	16
9,860	8,373	6,328	5,260	3,830	2,186	1,756	1,519	2,293	1,140	269	31	8
10,575	8,640	6,753	5,913	4,867	3,121	2,669	1,627	1,069	594	199	42	8
20,524	17,477	13,869	11,374	9,407	5,547	4,508	3,090	3,169	1,854	509	88	15
9,663	8,621	6,747	5,372	4,137	2,309	1,797	1,356	2,076	1,232	279	34	7
10,861	8,856	7,122	6,002	5,270	3,238	2,711	1,734	1,093	622	230	54	8
20,022	18,240	14,446	11,728	9,945	5,947	4,768	3,177	2,934	2,026	555	104	15
9,324	8,898	7,026	5,545	4,451	2,499	1,875	1,319	1,806	1,380	307	49	5
10,698	9,342	7,420	6,183	5,494	3,448	2,893	1,858	1,128	646	248	55	10
19,272	18,908	15,103	12,029	10,429	6,507	4,927	3,380	2,715	2,054	624	116	14
8,865	9,106	7,297	5,721	4,703	2,766	1,955	1,332	1,528	1,392	350	60	5
10,407	9,802	7,806	6,308	5,726	3,741	2,972	2,048	1,187	662	274	56	9
18,515	19,592	15,708	12,441	10,793	7,431	4,893	3,522	2,510	2,052	736	132	19
8,355	9,398	7,618	5,845	4,890	3,207	1,943	1,349	1,266	1,377	437	68	9
10,160	10,194	8,090	6,596	5,903	4,224	2,950	2,173	1,244	675	299	64	10
18,342	19,762	16,523	12,875	10,934	8,501	4,867	3,798	2,401	2,030	796	146	14
8,187	9,405	7,951	6,054	4,998	3,706	1,946	1,430	1,085	1,328	492	70	4
10,155	10,357	8,572	6,821	5,936	4,795	2,921	2,368	1,316	702	304	76	10
17,846	19,768	17,029	13,460	11,111	9,166	5,147	3,909	2,423	1,975	827	166	15
7,965	9,172	8,244	6,380	5,117	3,959	2,088	1,459	997	1,220	514	84	5
9,881	10,596	8,785	7,080	5,994	5,207	3,059	2,450	1,426	755	313	82	10
17,443	19,258	17,725	14,017	11,436	9,636	5,514	4,133	2,536	1,805	893	169	19
7,745	8,870	8,539	6,674	5,278	4,195	2,265	1,528	978	1,052	574	85	5
9,698	10,388	9,186	7,343	6,158	5,441	3,249	2,605	1,558	753	319	84	14
17,247	18,704	18,361	14,690	11,780	10,142	6,003	4,314	2,680	1,641	931	183	29
7,711	8,516	8,729	6,983	5,443	4,475	2,475	1,644	973	867	586	99	11
9,536	10,188	9,632	7,707	6,337	5,667	3,528	2,670	1,707	774	345	84	18
16,974	17,984	18,935	15,244	12,130	10,472	6,854	4,271	2,761	1,604	928	230	34
7,672	8,027	9,012	7,253	5,595	4,651	2,874	1,631	977	753	580	123	15
9,302	9,957	9,923	7,991	6,535	5,821	3,980	2,640	1,784	851	348	107	19
241	272	383	320	286	219	152	77	63	43	21	6	-
146	169	227	197	160	113	74	35	23	18	14	5	-
95	103	156	123	126	106	78	42	40	25	7	1	-
92	77	90	106	88	90	52	46	53	31	9	1	-
44	37	45	68	46	47	23	19	26	11	6	1	-
48	40	45	38	42	43	29	27	27	20	3	-	-
36	39	47	48	46	50	36	34	15	15	1	-	-
18	25	21	25	23	26	16	16	5	5	-	-	-
18	14	26	23	23	24	20	18	10	10	1	-	-

表 2-3 現住人口

年底及里別	性別	總計	0-4 歲	5-9 歲	10-14 歲	15-19 歲	20-24 歲	25-29 歲	30-34 歲	35-39 歲	40-44 歲
中北里	計	672	15	13	18	22	31	44	27	47	42
	男	341	6	9	11	14	9	21	11	21	29
	女	331	9	4	7	8	22	23	16	26	13
中南里	計	540	7	10	6	20	25	38	25	32	57
	男	306	5	5	3	13	17	23	22	19	33
	女	234	2	5	3	7	8	15	3	13	24
廟東里	計	897	26	17	26	33	42	48	43	64	82
	男	465	12	10	9	17	25	22	20	38	42
	女	432	14	7	17	16	17	26	23	26	40
廟北里	計	913	28	16	17	26	45	54	39	76	81
	男	477	17	7	10	16	24	26	28	33	45
	女	436	11	9	7	10	21	28	11	43	36
尾南里	計	792	22	14	20	36	50	56	44	55	36
	男	394	13	8	10	16	24	26	19	34	18
	女	398	9	6	10	20	26	30	25	21	18
尾北里	計	3,662	122	62	78	155	242	268	283	279	290
	男	1,849	63	33	38	84	139	134	167	144	157
	女	1,813	59	29	40	71	103	134	116	135	133
屏山里	計	1,709	37	37	43	66	90	101	75	110	106
	男	785	18	18	23	31	43	56	34	57	50
	女	924	19	19	20	35	47	45	41	53	56
祥和里	計	377	7	2	11	16	31	17	13	17	24
	男	179	4	2	6	9	16	10	7	10	12
	女	198	3	-	5	7	15	7	6	7	12
永清里	計	968	102	103	57	48	28	45	89	141	114
	男	488	50	50	26	26	15	26	42	81	65
	女	480	52	53	31	22	13	19	47	60	49
莒光里	計	1,963	64	72	67	83	95	122	111	147	149
	男	964	42	41	33	43	60	69	57	73	80
	女	999	22	31	34	40	35	53	54	74	69

之年齡分配(續1)

單位：人

45-49 歲	50-54 歲	55-59 歲	60-64 歲	65-69 歲	70-74 歲	75-79 歲	80-84 歲	85-89 歲	90-94 歲	95-99 歲	100 歲以上
52	59	61	54	56	37	49	26	14	3	2	-
27	34	32	26	34	22	21	9	5	-	-	-
25	25	29	28	22	15	28	17	9	3	2	-
35	49	50	41	47	32	32	19	8	3	4	-
17	22	30	26	28	16	14	8	2	2	1	-
18	27	20	15	19	16	18	11	6	1	3	-
61	103	90	73	58	54	36	25	14	1	1	-
32	56	56	43	26	26	17	8	6	-	-	-
29	47	34	30	32	28	19	17	8	1	1	-
71	70	63	90	87	45	36	40	23	4	2	-
42	45	35	54	36	20	14	14	10	1	-	-
29	25	28	36	51	25	22	26	13	3	2	-
54	84	77	63	50	38	34	39	13	7	-	-
27	43	47	33	26	17	8	15	8	2	-	-
27	41	30	30	24	21	26	24	5	5	-	-
257	305	349	304	215	165	149	82	42	14	1	-
117	152	190	140	96	83	62	25	17	7	1	-
140	153	159	164	119	82	87	57	25	7	-	-
148	170	185	146	147	86	54	43	28	29	7	1
73	104	85	51	60	21	5	7	19	23	6	1
75	66	100	95	87	65	49	36	9	6	1	-
44	63	23	16	23	31	13	7	7	10	2	-
20	32	15	6	9	3	-	1	6	9	2	-
24	31	8	10	14	28	13	6	1	1	-	-
36	41	40	31	32	15	9	4	6	14	12	1
21	17	12	9	14	2	2	1	2	14	12	1
15	24	28	22	18	13	7	3	4	-	-	-
158	163	130	140	157	127	77	43	29	21	6	2
85	80	48	63	63	39	37	11	19	15	5	1
73	83	82	77	94	88	40	32	10	6	1	1

表 2-3 現住人口

年底及里別	性別	總計	0-4 歲	5-9 歲	10-14 歲	15-19 歲	20-24 歲	25-29 歲	30-34 歲	35-39 歲	40-44 歲
光輝里	計	2,829	79	104	146	118	129	147	183	226	224
	男	1,354	41	57	77	60	62	84	100	118	114
	女	1,475	38	47	69	58	67	63	83	108	110
合群里	計	2,846	79	74	58	102	117	153	169	190	179
	男	1,418	38	46	29	56	65	89	88	101	95
	女	1,428	41	28	29	46	52	64	81	89	84
明建里	計	749	40	40	25	43	35	37	35	92	99
	男	371	20	20	13	17	17	22	16	43	55
	女	378	20	20	12	26	18	15	19	49	44
頂西里	計	999	14	17	26	37	56	65	55	76	62
	男	514	9	7	18	19	26	36	27	40	35
	女	485	5	10	8	18	30	29	28	36	27
聖后里	計	786	16	16	16	28	26	48	35	74	50
	男	416	13	8	10	16	11	27	14	40	30
	女	370	3	8	6	12	15	21	21	34	20
聖西里	計	357	7	7	3	8	20	25	28	28	27
	男	210	2	5	2	5	13	13	17	18	16
	女	147	5	2	1	3	7	12	11	10	11
聖南里	計	578	21	21	12	26	33	35	33	44	47
	男	290	9	10	7	12	18	23	17	26	21
	女	288	12	11	5	14	15	12	16	18	26
城南里	計	546	9	4	14	29	30	33	22	35	48
	男	291	5	1	5	15	17	17	13	19	30
	女	255	4	3	9	14	13	16	9	16	18
路東里	計	774	16	12	19	36	51	68	38	41	55
	男	406	7	5	9	18	31	40	20	22	27
	女	368	9	7	10	18	20	28	18	19	28

之年齡分配(續2)

單位：人

45-49 歲	50-54 歲	55-59 歲	60-64 歲	65-69 歲	70-74 歲	75-79 歲	80-84 歲	85-89 歲	90-94 歲	95-99 歲	100 歲以上
207	208	220	208	233	161	98	78	38	21	1	-
104	100	85	91	102	70	32	31	17	9	-	-
103	108	135	117	131	91	66	47	21	12	1	-
187	200	228	214	270	212	122	97	88	80	22	5
97	107	116	113	123	88	32	19	49	57	8	2
90	93	112	101	147	124	90	78	39	23	14	3
68	62	50	34	44	13	9	9	8	6	-	-
35	27	20	20	25	6	5	2	6	2	-	-
33	35	30	14	19	7	4	7	2	4	-	-
73	80	90	101	76	52	45	38	22	12	2	-
34	48	56	43	39	23	24	16	9	5	-	-
39	32	34	58	37	29	21	22	13	7	2	-
56	64	60	73	93	46	30	32	14	6	3	-
30	36	30	40	50	27	14	10	8	2	-	-
26	28	30	33	43	19	16	22	6	4	3	-
26	26	42	25	27	22	20	10	4	2	-	-
16	13	21	19	15	10	15	7	2	1	-	-
10	13	21	6	12	12	5	3	2	1	-	-
29	49	47	40	47	40	25	19	6	3	1	-
13	23	21	23	22	22	11	9	2	1	-	-
16	26	26	17	25	18	14	10	4	2	1	-
40	45	44	51	44	35	28	15	8	11	1	-
25	21	29	24	21	17	15	10	2	5	-	-
15	24	15	27	23	18	13	5	6	6	1	-
58	68	66	61	59	56	31	18	16	4	-	1
27	36	37	31	30	30	17	7	8	3	-	1
31	32	29	30	29	26	14	11	8	1	-	-

表 2-3 現住人口

年底及里別	性別	總計	0-4 歲	5-9 歲	10-14 歲	15-19 歲	20-24 歲	25-29 歲	30-34 歲	35-39 歲	40-44 歲
廊北里	計	442	14	7	7	19	27	30	29	23	28
	男	231	11	3	5	10	14	12	16	11	14
	女	211	3	4	2	9	13	18	13	12	14
廊南里	計	624	16	7	14	23	28	37	28	46	46
	男	340	7	6	10	10	15	21	17	24	27
	女	284	9	1	4	13	13	16	11	22	19
埤西里	計	940	25	10	11	25	34	56	69	65	63
	男	480	18	6	8	14	19	29	33	46	35
	女	460	7	4	3	11	15	27	36	19	28
埤北里	計	1,380	26	15	20	42	52	67	61	74	95
	男	704	11	10	13	26	18	36	35	46	53
	女	676	15	5	7	16	34	31	26	28	42
埤東里	計	1,077	19	29	56	60	56	53	66	63	72
	男	558	7	17	34	34	28	26	31	33	36
	女	519	12	12	22	26	28	27	35	30	36
海勝里	計	6,255	151	114	146	258	373	403	350	363	432
	男	2,957	87	59	71	142	191	206	187	186	205
	女	3,298	64	55	75	116	182	197	163	177	227
崇實里	計	3,760	224	190	103	160	170	188	301	428	509
	男	1,796	123	103	56	85	89	114	136	200	252
	女	1,964	101	87	47	75	81	74	165	228	257
自助里	計	434	16	10	7	21	22	37	41	41	27
	男	223	4	4	3	15	11	19	20	21	14
	女	211	12	6	4	6	11	18	21	20	13
果實里	計	2,987	81	67	56	104	123	170	206	255	223
	男	1,375	40	41	23	47	72	84	112	124	101
	女	1,612	41	26	33	57	51	86	94	131	122

之年齡分配(續3)

單位：人

45-49 歲	50-54 歲	55-59 歲	60-64 歲	65-69 歲	70-74 歲	75-79 歲	80-84 歲	85-89 歲	90-94 歲	95-99 歲	100 歲以上
23	38	44	38	37	27	18	23	9	1	-	-
11	22	26	24	19	13	8	10	2	-	-	-
12	16	18	14	18	14	10	13	7	1	-	-
42	58	65	64	49	35	24	29	10	2	-	1
24	30	38	40	28	17	11	12	3	-	-	-
18	28	27	24	21	18	13	17	7	2	-	1
57	69	79	84	100	73	49	31	29	9	2	-
28	35	38	41	49	30	24	11	11	5	-	-
29	34	41	43	51	43	25	20	18	4	2	-
88	136	158	164	135	84	54	28	33	31	14	3
50	68	79	77	57	39	16	11	19	29	10	1
38	68	79	87	78	45	38	17	14	2	4	2
58	71	92	99	92	77	48	25	22	17	2	-
32	38	45	57	48	36	22	9	12	12	1	-
26	33	47	42	44	41	26	16	10	5	1	-
520	557	578	495	481	348	204	162	146	133	36	5
260	286	295	222	212	102	26	26	78	98	17	1
260	271	283	273	269	246	178	136	68	35	19	4
377	281	202	215	182	112	56	19	18	19	6	-
174	124	75	90	75	51	19	7	10	8	5	-
203	157	127	125	107	61	37	12	8	11	1	-
23	29	38	43	40	17	7	6	6	2	-	1
12	18	18	19	28	7	2	1	4	2	-	1
11	11	20	24	12	10	5	5	2	-	-	-
222	232	298	249	229	145	112	73	75	53	13	1
101	113	135	122	96	44	21	8	41	41	8	1
121	119	163	127	133	101	91	65	34	12	5	-

表 2-3 現住人口

年底及里別	性別	總計	0-4 歲	5-9 歲	10-14 歲	15-19 歲	20-24 歲	25-29 歲	30-34 歲	35-39 歲	40-44 歲
果惠里	計	1,603	35	24	28	60	76	114	99	109	93
	男	751	25	8	17	36	42	53	58	53	49
	女	852	10	16	11	24	34	61	41	56	44
果峰里	計	1,699	38	24	31	46	95	112	123	96	91
	男	815	19	9	19	23	49	70	74	46	48
	女	884	19	15	12	23	46	42	49	50	43
新下里	計	16,104	603	688	680	869	1,181	1,104	977	1,094	1,329
	男	7,475	317	376	338	430	609	546	475	482	572
	女	8,629	286	312	342	439	572	558	502	612	757
新上里	計	30,277	986	1,549	1,421	1,738	2,247	2,104	1,842	1,971	2,281
	男	14,142	482	793	760	894	1,178	1,097	898	883	979
	女	16,135	504	756	661	844	1,069	1,007	944	1,088	1,302
新中里	計	5,667	188	273	249	294	364	330	327	408	525
	男	2,815	95	159	126	141	187	182	171	200	250
	女	2,852	93	114	123	153	177	148	156	208	275
新光里	計	16,739	608	1,072	953	1,080	1,239	1,002	840	1,135	1,500
	男	7,905	333	557	484	542	628	528	409	507	639
	女	8,834	275	515	469	538	611	474	431	628	861
菜公里	計	35,089	1,266	1,914	2,101	2,360	2,811	2,267	1,861	2,320	3,200
	男	16,722	652	1,033	1,074	1,200	1,427	1,170	913	1,065	1,406
	女	18,367	614	881	1,027	1,160	1,384	1,097	948	1,255	1,794
福山里	計	44,806	1,948	2,972	3,034	3,019	3,369	2,833	2,457	3,311	4,319
	男	21,131	1,033	1,543	1,608	1,550	1,716	1,430	1,177	1,471	1,830
	女	23,675	915	1,429	1,426	1,469	1,653	1,403	1,280	1,840	2,489

之年齡分配(續完)

單位：人

45-49 歲	50-54 歲	55-59 歲	60-64 歲	65-69 歲	70-74 歲	75-79 歲	80-84 歲	85-89 歲	90-94 歲	95-99 歲	100 歲以上
104	133	168	174	142	96	50	32	25	36	3	2
49	66	66	72	65	28	16	7	14	25	1	1
55	67	102	102	77	68	34	25	11	11	2	1
138	133	167	177	135	85	64	46	40	47	8	3
69	63	82	90	54	21	11	5	23	30	7	3
69	70	85	87	81	64	53	41	17	17	1	-
1,493	1,638	1,275	1,042	816	562	372	206	100	58	13	4
661	745	579	460	360	227	147	75	41	29	5	1
832	893	696	582	456	335	225	131	59	29	8	3
2,558	2,883	2,597	2,135	1,710	1,004	608	372	181	73	15	2
1,054	1,270	1,144	973	781	440	261	146	72	30	7	-
1,504	1,613	1,453	1,162	929	564	347	226	109	43	8	2
465	456	394	391	415	286	151	99	43	-	3	-
241	228	198	173	184	140	70	47	18	4	1	-
224	228	196	218	231	146	81	52	25	2	2	-
1,634	1,692	1,249	892	732	499	294	189	85	37	7	-
698	806	604	410	305	209	116	73	35	19	3	-
936	886	645	482	427	290	178	116	50	18	4	-
3,546	3,714	2,544	1,707	1,442	957	535	310	156	58	18	2
1,540	1,780	1,213	768	604	411	218	139	71	29	9	-
2,006	1,934	1,331	939	838	546	317	171	85	29	9	2
4,588	4,386	2,907	1,976	1,611	940	571	336	149	64	16	-
1,950	2,031	1,363	873	681	404	228	126	68	41	8	-
2,638	2,355	1,544	1,103	930	536	343	210	81	23	8	-

表 2-4 現住人口

年底及里別	年齡分配			
	0-14歲 (人)	比率 (%)	15-64歲 (人)	比率 (%)
民國100年 2011	34,377	17.77	140,574	72.65
民國101年 2012	33,522	17.21	142,513	73.15
民國102年 2013	32,817	16.79	143,093	73.22
民國103年 2014	31,659	16.18	143,647	73.42
民國104年 2015	30,188	15.38	144,761	73.77
民國105年 2016	29,427	14.94	144,956	73.61
民國106年 2017	28,488	14.46	144,956	73.55
民國107年 2018	27,689	14.06	144,478	73.39
民國108年 2019	27,173	13.74	144,632	73.15
民國109年 2020	26,320	13.34	143,832	72.90
進學里	92	3.27	2,140	76.08
尾西里	52	4.78	755	69.33
頂北里	36	6.38	377	66.84
中北里	46	6.85	439	65.33
中南里	23	4.26	372	68.89
廟東里	69	7.69	639	71.24
廟北里	61	6.68	615	67.36
尾南里	56	7.07	555	70.08
尾北里	262	7.15	2,732	74.60
屏山里	117	6.85	1,197	70.04
祥和里	20	5.31	264	70.03
永清里	262	27.07	613	63.33
莒光里	203	10.34	1,298	66.12
光輝里	329	11.63	1,870	66.10
合群里	211	7.41	1,739	61.10
明建里	105	14.02	555	74.10
頂西里	57	5.71	695	69.57
聖后里	48	6.11	514	65.39
聖西里	17	4.76	255	71.43
聖南里	54	9.34	383	66.26
城南里	27	4.95	377	69.05
路東里	47	6.07	542	70.03
廊北里	28	6.33	299	67.65
廊南里	37	5.93	437	70.03
埤西里	46	4.89	601	63.94

資料來源：高雄市政府民政局。

之年齡結構

年齡分配		扶老比 (%)	扶幼比 (%)	扶養比 (%)	老化 指數
65歲以上 (人)	比率 (%)				
18,531	9.58	13.18	24.45	37.64	53.91
18,780	9.64	13.18	23.52	36.70	56.02
19,526	9.99	13.65	22.93	36.58	59.50
20,337	10.39	14.16	22.04	36.20	64.24
21,295	10.85	14.71	20.85	35.56	70.54
22,553	11.45	15.56	20.30	35.86	76.64
23,628	11.99	16.30	19.65	35.95	82.94
24,705	12.55	17.10	19.16	36.26	89.22
25,923	13.11	17.92	18.79	36.71	95.40
27,154	13.76	18.88	18.30	37.18	103.17
581	20.65	27.15	4.30	31.45	631.52
282	25.90	37.35	6.89	44.24	542.31
151	26.77	40.05	9.55	49.60	419.44
187	27.83	42.60	10.48	53.08	406.52
145	26.85	38.98	6.18	45.16	630.43
189	21.07	29.58	10.80	40.38	273.91
237	25.96	38.54	9.92	48.46	388.52
181	22.85	32.61	10.09	42.70	323.21
668	18.24	24.45	9.59	34.04	254.96
395	23.11	33.00	9.77	42.77	337.61
93	24.67	35.23	7.58	42.80	465.00
93	9.61	15.17	42.74	57.91	35.50
462	23.54	35.59	15.64	51.23	227.59
630	22.27	33.69	17.59	51.28	191.49
896	31.48	51.52	12.13	63.66	424.64
89	11.88	16.04	18.92	34.95	84.76
247	24.72	35.54	8.20	43.74	433.33
224	28.50	43.58	9.34	52.92	466.67
85	23.81	33.33	6.67	40.00	500.00
141	24.39	36.81	14.10	50.91	261.11
142	26.01	37.67	7.16	44.83	525.93
185	23.90	34.13	8.67	42.80	393.62
115	26.02	38.46	9.36	47.83	410.71
150	24.04	34.32	8.47	42.79	405.41
293	31.17	48.75	7.65	56.41	636.96

表 2-4 現住人口

年底及里別	年齡分配			
	0-14歲		15-64歲	
	(人)	比率 (%)	(人)	比率 (%)
埤北里	61	4.42	937	67.90
埤東里	104	9.66	690	64.07
海勝里	411	6.57	4,329	69.21
崇實里	517	13.75	2,831	75.29
自助里	33	7.60	322	74.19
果貿里	204	6.83	2,082	69.70
果惠里	87	5.43	1,130	70.49
果峰里	93	5.47	1,178	69.33
新下里	1,971	12.24	12,002	74.53
新上里	3,956	13.07	22,356	73.84
新中里	710	12.53	3,954	69.77
新光里	2,633	15.73	12,263	73.26
菜公里	5,281	15.05	26,330	75.04
福山里	7,954	17.75	33,165	74.02

之年齡結構(續完)

年齡分配		扶老比 (%)	扶幼比 (%)	扶養比 (%)	老化 指數
65歲以上 (人)	比率 (%)				
382	27.68	40.77	6.51	47.28	626.23
283	26.28	41.01	15.07	56.09	272.12
1,515	24.22	35.00	9.49	44.49	368.61
412	10.96	14.55	18.26	32.82	79.69
79	18.20	24.53	10.25	34.78	239.39
701	23.47	33.67	9.80	43.47	343.63
386	24.08	34.16	7.70	41.86	443.68
428	25.19	36.33	7.89	44.23	460.22
2,131	13.23	17.76	16.42	34.18	108.12
3,965	13.10	17.74	17.70	35.43	100.23
1,003	17.70	25.37	17.96	43.32	141.27
1,843	11.01	15.03	21.47	36.50	70.00
3,478	9.91	13.21	20.06	33.27	65.86
3,687	8.23	11.12	23.98	35.10	46.35

表 2-5 15歲以上現住人口之

年底及年齡組別	性別	總計	識字者				
			合計	博士		碩士	
				畢業	肄業	畢業	肄業
民國100年 2011	計	159,105	157,354	702	297	6,859	2,505
	男	77,045	76,897	527	206	4,240	1,402
	女	82,060	80,457	175	91	2,619	1,103
民國101年 2012	計	161,293	159,624	768	382	7,473	2,667
	男	77,772	77,633	577	263	4,575	1,531
	女	83,521	81,991	191	119	2,898	1,136
民國102年 2013	計	162,619	161,039	852	427	8,004	2,726
	男	78,211	78,082	630	293	4,877	1,553
	女	84,408	82,957	222	134	3,127	1,173
民國103年 2014	計	163,984	162,492	923	454	8,605	2,804
	男	78,502	78,387	675	308	5,172	1,605
	女	85,482	84,105	248	146	3,433	1,199
民國104年 2015	計	253,099	251,700	978	483	9,087	2,900
	男	85,611	85,506	713	327	5,390	1,643
	女	167,488	166,194	265	156	3,697	1,257
民國105年 2016	計	255,233	253,918	1,015	499	9,662	3,035
	男	86,662	86,566	732	336	5,713	1,716
	女	168,571	167,352	283	163	3,949	1,319
民國106年 2017	計	168,584	167,352	1,076	522	10,203	3,181
	男	80,043	79,958	767	358	5,992	1,749
	女	88,541	87,394	309	164	4,211	1,432
民國107年 2018	計	169,183	168,036	1,100	530	10,725	3,301
	男	80,190	80,112	784	357	6,292	1,807
	女	88,993	87,924	316	173	4,433	1,494
民國108年 2019	計	170,555	169,457	1,165	560	11,298	3,401
	男	80,509	80,435	834	372	6,539	1,898
	女	90,046	89,022	331	188	4,759	1,503
民國109年 2020	計	170,986	169,957	1,213	586	11,823	3,540
	男	80,568	80,501	860	385	6,805	1,973
	女	90,418	89,456	353	201	5,018	1,567
15 ~ 19 歲	計	19,165	19,164	-	-	-	-
	男	5,497	5,496	-	-	-	-
	女	13,668	13,668	-	-	-	-
20 ~ 24 歲	計	19,203	19,202	-	1	87	755
	男	6,643	6,643	-	1	64	476
	女	12,560	12,559	-	-	23	279
25 ~ 29 歲	計	17,274	17,273	1	45	1,236	616
	男	6,036	6,036	1	32	727	319
	女	11,238	11,237	-	13	509	297
30 ~ 34 歲	計	5,641	5,640	34	49	1,436	420
	男	5,640	5,640	23	30	828	239
	女	1	-	11	19	608	181

資料來源：高雄市政府民政局。

教育程度—按年齡別分

單位：人

識字者					
大學 (含獨立學院)		專科			
		二、三年制		五年制後二年	
畢業	肄業	畢業	肄業	畢業	肄業
28,326	8,843	10,495	1,507	10,586	528
14,547	4,656	4,843	847	5,567	326
13,779	4,187	5,652	660	5,019	202
29,775	9,582	10,570	1,529	10,532	536
14,993	5,033	4,869	887	5,486	325
14,782	4,549	5,701	642	5,046	211
31,202	10,452	10,646	1,553	10,380	525
15,538	5,509	4,908	873	5,362	314
15,664	4,943	5,738	680	5,018	211
32,544	11,052	10,640	1,560	10,207	530
15,988	5,825	4,896	871	5,238	318
16,556	5,227	5,744	689	4,969	212
33,963	11,736	10,687	1,567	10,175	538
16,622	6,179	4,900	889	5,171	323
17,341	5,557	5,787	678	5,004	215
35,510	12,032	10,716	1,591	10,145	534
17,231	6,382	4,918	895	5,126	313
18,279	5,650	5,798	696	5,019	221
37,044	12,320	10,672	1,580	10,118	535
17,814	6,596	4,891	900	5,121	314
19,230	5,724	5,781	680	4,997	221
38,512	12,553	10,667	1,547	10,047	525
18,422	6,699	4,883	876	5,073	305
20,090	5,854	5,784	671	4,974	220
40,413	12,675	10,735	1,524	10,033	530
19,271	6,739	4,907	857	5,052	313
21,142	5,936	5,828	667	4,981	217
41,848	12,837	10,701	1,495	9,975	526
19,857	6,825	4,878	844	4,983	320
21,991	6,012	5,823	651	4,992	206
-	2,827	-	71	-	4
-	1,427	-	51	-	2
-	1,400	-	20	-	2
3,409	6,352	252	185	483	20
1,440	3,402	172	115	99	9
1,969	2,950	80	70	384	11
6,858	1,299	258	106	207	15
3,126	830	198	65	65	2
3,732	469	60	41	142	13
5,836	738	323	133	170	13
2,591	430	195	89	44	4
3,245	308	128	44	126	9

表 2-5 15歲以上現住人口之

年底及年齡組別	性別	識字者				
		高級中等				
		普通教育(高中)		職業教育(高職)		
		畢業	肄業	畢業	肄業	五專前三年肄業
民國100年 2011	計	9,140	4,746	32,006	6,988	1,183
	男	4,348	2,614	14,803	4,035	330
	女	4,792	2,132	17,203	2,953	853
民國101年 2012	計	8,847	5,051	31,933	7,158	1,180
	男	4,147	2,750	14,708	4,109	324
	女	4,700	2,301	17,225	3,049	856
民國102年 2013	計	8,532	5,265	31,787	7,056	1,254
	男	3,937	2,835	14,686	4,085	358
	女	4,595	2,430	17,101	2,971	896
民國103年 2014	計	8,436	5,251	31,672	6,973	1,276
	男	3,871	2,755	14,615	4,045	352
	女	4,565	2,496	17,057	2,928	924
民國104年 2015	計	8,350	5,327	31,652	6,830	1,271
	男	3,787	2,792	14,588	3,955	337
	女	4,563	2,535	17,064	2,875	934
民國105年 2016	計	8,341	5,486	31,449	6,779	1,256
	男	3,753	2,867	14,488	3,918	333
	女	4,588	2,619	16,961	2,861	923
民國106年 2017	計	8,237	5,494	31,187	6,557	1,225
	男	3,668	2,848	14,321	3,811	308
	女	4,569	2,646	16,866	2,746	917
民國107年 2018	計	8,150	5,375	31,055	6,167	1,195
	男	3,604	2,807	14,210	3,623	315
	女	4,546	2,568	16,845	2,544	880
民國108年 2019	計	8,096	5,154	31,065	5,816	1,132
	男	3,533	2,649	14,157	3,405	284
	女	4,563	2,505	16,908	2,411	848
民國109年 2020	計	7,942	4,913	30,850	5,577	1,094
	男	3,462	2,555	14,013	3,251	277
	女	4,480	2,358	16,837	2,326	817
15 ~ 19 歲	計	181	3,657	298	2,496	787
	男	95	1,902	187	1,439	176
	女	86	1,755	111	1,057	611
20 ~ 24 歲	計	254	169	1,065	346	172
	男	127	77	711	224	41
	女	127	92	354	122	131
25 ~ 29 歲	計	178	84	1,144	334	52
	男	121	41	707	196	23
	女	57	43	437	138	29
30 ~ 34 歲	計	246	54	1,161	351	42
	男	148	31	634	192	13
	女	98	23	527	159	29

教育程度—按年齡別分(續1)

單位：人

識字者							不識 字者
國(初)中		初職		小學		自修	
畢業	肄業	畢業	肄業	畢業	肄業		
12,642	2,756	165	41	13,982	2,416	641	1,751
6,051	1,508	91	23	5,120	678	135	148
6,591	1,248	74	18	8,862	1,738	506	1,603
12,198	2,809	162	39	13,564	2,290	579	1,669
5,786	1,536	88	24	4,896	609	117	139
6,412	1,273	74	15	8,668	1,681	462	1,530
11,831	2,436	159	42	13,203	2,174	533	1,580
5,585	1,313	88	25	4,652	559	102	129
6,246	1,123	71	17	8,551	1,615	431	1,451
11,437	2,471	161	40	12,844	2,122	490	1,492
5,362	1,332	82	21	4,433	536	87	115
6,075	1,139	79	19	8,411	1,586	403	1,377
11,179	2,644	156	40	12,482	2,161	451	1,399
5,162	1,419	77	20	4,201	578	78	105
6,017	1,225	79	20	8,281	1,583	373	1,294
11,056	2,322	154	35	12,126	2,025	426	1,315
5,033	1,223	74	18	3,992	497	70	96
6,023	1,099	80	17	8,134	1,528	356	1,219
10,832	2,313	153	33	11,724	1,958	388	1,232
4,910	1,225	71	18	3,741	478	57	85
5,922	1,088	82	15	7,983	1,480	331	1,147
10,637	2,198	146	34	11,313	1,906	353	1,147
4,782	1,154	65	18	3,535	454	47	78
5,855	1,044	81	16	7,778	1,452	306	1,069
10,424	2,175	143	30	10,923	1,837	328	1,098
4,626	1,131	63	16	3,313	435	41	74
5,798	1,044	80	14	7,610	1,402	287	1,024
10,214	2,110	132	29	10,524	1,732	296	1,029
4,497	1,086	59	16	3,111	410	34	67
5,717	1,024	73	13	7,413	1,322	262	962
80	643	-	-	9	216	-	1
45	334	-	-	4	111	-	1
35	309	-	-	5	105	-	-
72	33	-	-	1	12	-	1
44	17	-	-	-	6	-	-
28	16	-	-	1	6	-	1
96	25	-	-	3	2	-	1
53	15	-	-	1	1	-	-
43	10	-	-	2	1	-	1
141	68	-	-	13	8	1	1
68	33	-	-	2	3	-	-
73	35	-	-	11	5	1	1

表 2-5 15歲以上現住人口之

年底及年齡組別	性別	總計	識字者				
			合計	博士		碩士	
				畢業	肄業	畢業	肄業
35 ~ 39 歲	計	13,828	13,828	112	113	1,811	445
	男	6,486	6,486	70	68	987	232
	女	7,342	7,342	42	45	824	213
	計	16,974	16,972	187	112	1,943	411
40 ~ 44 歲	男	7,672	7,672	130	66	1,036	217
	女	9,302	9,300	57	46	907	194
45 ~ 49 歲	計	17,984	17,977	187	116	1,793	368
	男	8,027	8,026	118	75	954	201
	女	9,957	9,951	69	41	839	167
	計	18,935	18,930	262	87	1,707	294
50 ~ 54 歲	男	9,012	9,010	173	63	1,001	157
	女	9,923	9,920	89	24	706	137
55 ~ 59 歲	計	15,244	15,232	196	45	917	128
	男	7,253	7,250	152	34	564	70
	女	7,991	7,982	44	11	353	58
	計	12,130	12,092	119	12	453	51
60 ~ 64 歲	男	5,595	5,591	95	11	308	31
	女	6,535	6,501	24	1	145	20
65 歲以上	計	27,154	26,193	115	6	440	52
	男	11,604	11,548	98	5	336	31
	女	15,550	14,645	17	1	104	21

教育程度—按年齡別分(續2)

單位：人

識字者					
大學 (含獨立學院)		專科			
		二、三年制		五年制後二年	
畢業	肄業	畢業	肄業	畢業	肄業
5,824	457	941	270	356	52
2,463	247	413	169	115	25
3,361	210	528	101	241	27
5,155	375	2,159	261	954	109
2,238	162	755	123	421	72
2,917	213	1,404	138	533	37
4,289	212	2,286	146	1,612	65
1,900	100	836	69	701	43
2,389	112	1,450	77	911	22
3,527	232	1,895	121	1,972	76
1,737	92	891	66	972	50
1,790	140	1,004	55	1,000	26
2,553	140	1,034	90	1,644	62
1,412	56	497	39	958	39
1,141	84	537	51	686	23
1,689	86	607	56	1,124	58
1,012	31	338	25	673	38
677	55	269	31	451	20
2,708	119	946	56	1,453	52
1,938	48	583	33	935	36
770	71	363	23	518	16

表 2-5 15歲以上現住人口之

年底及年齡組別	性別	識字者				
		高級中等				
		普通教育(高中)		職業教育(高職)		
		畢業	肄業	畢業	肄業	五專前三年肄業
35 ~ 39 歲	計	302	149	1,993	460	21
	男	134	76	1,013	270	14
40 ~ 44 歲	女	168	73	980	190	7
	計	488	115	3,595	304	5
45 ~ 49 歲	男	198	64	1,602	185	3
	女	290	51	1,993	119	2
50 ~ 54 歲	計	779	111	4,656	259	3
	男	301	58	1,967	147	1
55 ~ 59 歲	女	478	53	2,689	112	2
	計	1,058	139	5,609	338	3
60 ~ 64 歲	男	454	75	2,344	202	2
	女	604	64	3,265	136	1
65 歲以上	計	1,062	132	4,422	280	3
	男	438	72	1,715	158	3
65 歲以上	女	624	60	2,707	122	-
	計	1,132	116	3,273	191	4
65 歲以上	男	466	55	1,318	110	1
	女	666	61	1,955	81	3
65 歲以上	計	2,262	187	3,634	218	2
	男	980	104	1,815	128	-
65 歲以上	女	1,282	83	1,819	90	2

教育程度－按年齡別分(續完)

單位：人

識字者							不識字者
國(初中)		初職		小學		自修	
畢業	肄業	畢業	肄業	畢業	肄業		
343	100	-	-	49	29	1	-
134	45	-	-	4	6	1	-
209	55	-	-	45	23	-	-
594	117	-	-	46	41	1	2
298	73	-	-	9	20	-	-
296	44	-	-	37	21	1	2
859	149	-	-	50	36	1	7
442	87	-	-	12	13	1	1
417	62	-	-	38	23	-	6
1,321	155	-	-	108	23	3	5
633	76	-	-	16	5	1	2
688	79	-	-	92	18	2	3
1,927	154	-	-	407	34	2	12
865	70	-	-	97	11	-	3
1,062	84	-	-	310	23	2	9
1,842	164	1	-	1,024	81	9	38
748	77	-	-	237	17	-	4
1,094	87	1	-	787	64	9	34
2,939	502	131	29	8,814	1,250	278	961
1,167	259	59	16	2,729	217	31	56
1,772	243	72	13	6,085	1,033	247	905

表 2-6 現住人口之婚姻

年底別及年齡組別	總計			未婚		
	計	男	女	計	男	女
民國100年 2011	193,482	94,930	98,552	87,764	46,162	41,602
民國101年 2012	194,815	95,194	99,621	88,372	46,365	42,007
民國102年 2013	195,436	95,262	100,174	88,416	46,324	42,092
民國103年 2014	195,643	94,873	100,770	88,116	45,944	42,172
民國104年 2015	196,244	94,865	101,379	88,008	45,835	42,173
民國105年 2016	196,936	94,958	101,978	88,005	45,752	42,253
民國106年 2017	197,072	94,803	102,269	87,903	45,705	42,198
民國107年 2018	196,872	94,535	102,337	87,632	45,496	42,136
民國108年 2019	197,728	94,693	103,035	87,799	45,631	42,168
民國109年 2020	197,306	94,355	102,951	87,149	45,308	41,841
未滿15歲	26,320	13,787	12,533	26,320	13,787	12,533
15 ~ 19 歲	11,270	5,774	5,496	11,259	5,771	5,488
20 ~ 24 歲	13,669	7,025	6,644	13,346	6,909	6,437
25 ~ 29 歲	12,560	6,523	6,037	10,818	5,865	4,953
30 ~ 34 歲	11,238	5,597	5,641	6,457	3,616	2,841
35 ~ 39 歲	13,828	6,486	7,342	4,874	2,719	2,155
40 ~ 44 歲	16,974	7,672	9,302	4,150	2,144	2,006
45 ~ 49 歲	17,984	8,027	9,957	3,254	1,563	1,691
50 ~ 54 歲	18,935	9,012	9,923	2,803	1,280	1,523
55 ~ 59 歲	15,244	7,253	7,991	1,823	784	1,039
60 ~ 64 歲	12,130	5,595	6,535	1,027	464	563
65 ~ 69 歲	10,472	4,651	5,821	578	245	333
70 ~ 74 歲	6,854	2,874	3,980	252	80	172
75 ~ 79 歲	4,271	1,631	2,640	84	30	54
80 ~ 84 歲	2,761	977	1,784	46	15	31
85 ~ 89 歲	1,604	753	851	26	11	15
90 ~ 94 歲	928	580	348	21	15	6
95 ~ 99 歲	230	123	107	10	9	1
100歲以上	34	15	19	1	1	-

備註：自108年5月24日起同性婚姻合法化，「有偶」、「離婚/終止結婚」及「喪偶」項下分列「不同性別」及「相同性別」統計資料。

資料來源:高雄市政府民政局。

狀況－按年齡別分

單位：人

有偶								
合計			不同性別			相同性別		
計	男	女	計	男	女	計	男	女
81,769	40,636	41,133	81,769	40,636	41,133	-	-	-
82,065	40,601	41,464	82,065	40,601	41,464	-	-	-
82,170	40,631	41,539	82,170	40,631	41,539	-	-	-
82,055	40,501	41,554	82,055	40,501	41,554	-	-	-
82,385	40,573	41,812	82,385	40,573	41,812	-	-	-
82,622	40,644	41,978	82,622	40,644	41,978	-	-	-
82,406	40,475	41,931	82,406	40,475	41,931	-	-	-
82,211	40,377	41,834	82,211	40,377	41,834	-	-	-
82,441	40,326	42,115	82,361	40,291	42,070	80	35	45
82,218	40,205	42,013	82,102	40,160	41,942	116	45	71
-	-	-	-	-	-	-	-	-
10	3	7	10	3	7	-	-	-
255	93	162	250	91	159	5	2	3
1,516	576	940	1,503	572	931	13	4	9
4,266	1,791	2,475	4,243	1,782	2,461	23	9	14
7,832	3,342	4,490	7,809	3,335	4,474	23	7	16
10,674	4,735	5,939	10,654	4,727	5,927	20	8	12
11,759	5,353	6,406	11,742	5,346	6,396	17	7	10
12,543	6,329	6,214	12,530	6,323	6,207	13	6	7
10,019	5,169	4,850	10,018	5,168	4,850	1	1	-
8,007	4,085	3,922	8,007	4,085	3,922	-	-	-
6,747	3,565	3,182	6,746	3,564	3,182	1	1	-
4,141	2,271	1,870	4,141	2,271	1,870	-	-	-
2,218	1,264	954	2,218	1,264	954	-	-	-
1,120	684	436	1,120	684	436	-	-	-
645	506	139	645	506	139	-	-	-
393	371	22	393	371	22	-	-	-
68	64	4	68	64	4	-	-	-
5	4	1	5	4	1	-	-	-

表 2-6 現住人口之婚姻

年底別及年齡組別	離婚/終止結婚								
	合計			不同性別			相同性別		
	計	男	女	計	男	女	計	男	女
民國100年 2011	14,911	6,457	8,454	14,911	6,457	8,454	-	-	-
民國101年 2012	15,259	6,586	8,673	15,259	6,586	8,673	-	-	-
民國102年 2013	15,595	6,683	8,912	15,595	6,683	8,912	-	-	-
民國103年 2014	15,901	6,789	9,112	15,901	6,789	9,112	-	-	-
民國104年 2015	16,096	6,820	9,276	16,096	6,820	9,276	-	-	-
民國105年 2016	16,354	6,925	9,429	16,354	6,925	9,429	-	-	-
民國106年 2017	16,595	6,987	9,608	16,595	6,987	9,608	-	-	-
民國107年 2018	16,772	7,040	9,732	16,772	7,040	9,732	-	-	-
民國108年 2019	17,166	7,136	10,030	17,161	7,132	10,029	5	4	1
民國109年 2020	17,483	7,230	10,253	17,474	7,226	10,248	9	4	5
未滿15歲	-	-	-	-	-	-	-	-	-
15~19歲	1	-	1	2	-	1	-	-	-
20~24歲	67	23	44	60	21	42	3	2	2
25~29歲	225	82	143	214	81	142	2	1	1
30~34歲	503	189	314	496	188	313	-	1	1
35~39歲	1,085	419	666	1,184	419	666	-	-	-
40~44歲	2,027	771	1,256	2,017	771	1,255	-	-	1
45~49歲	2,749	1,080	1,669	2,890	1,080	1,669	-	-	-
50~54歲	3,170	1,345	1,825	3,080	1,345	1,825	-	-	-
55~59歲	2,770	1,199	1,571	2,658	1,199	1,571	-	-	-
60~64歲	2,151	917	1,234	2,105	917	1,234	-	-	-
65~69歲	1,487	627	860	1,380	627	860	-	-	-
70~74歲	705	312	393	567	312	393	-	-	-
75~79歲	307	129	178	282	129	178	-	-	-
80~84歲	122	51	71	117	51	71	-	-	-
85~89歲	62	38	24	64	38	24	-	-	-
90~94歲	42	38	4	37	38	4	-	-	-
95~99歲	8	8	-	7	8	-	-	-	-
100歲以上	2	2	-	1	2	-	-	-	-

備註：自108年5月24日起同性婚姻合法化，「有偶」、「離婚/終止結婚」及「喪偶」項下分列「不同性別」及「相同性別」統計資料。

資料來源：高雄市政府民政局。

狀況－按年齡別分(續)

單位：人

喪偶								
合計			不同性別			相同性別		
計	男	女	計	男	女	計	男	女
9,038	1,675	7,363	9,038	1,675	7,363	-	-	-
9,119	1,642	7,477	9,119	1,642	7,477	-	-	-
9,255	1,624	7,631	9,255	1,624	7,631	-	-	-
9,571	1,639	7,932	9,571	1,639	7,932	-	-	-
9,755	1,637	8,118	9,755	1,637	8,118	-	-	-
9,955	1,637	8,318	9,955	1,637	8,318	-	-	-
10,168	1,636	8,532	10,168	1,636	8,532	-	-	-
10,257	1,622	8,635	10,257	1,622	8,635	-	-	-
10,322	1,600	8,722	10,322	1,600	8,722	-	-	-
10,456	1,612	8,844	10,456	1,612	8,844	-	-	-
-	-	-	-	-	-	-	-	-
-	-	-	-	-	-	-	-	-
1	-	1	1	-	1	-	-	-
1	-	1	1	-	1	-	-	-
12	1	11	12	1	11	-	-	-
37	6	31	39	6	31	-	-	-
123	22	101	141	22	101	-	-	-
222	31	191	236	31	191	-	-	-
419	58	361	430	58	361	-	-	-
632	101	531	680	101	531	-	-	-
945	129	816	987	129	816	-	-	-
1,660	214	1,446	1,693	214	1,446	-	-	-
1,756	211	1,545	1,596	211	1,545	-	-	-
1,662	208	1,454	1,696	208	1,454	-	-	-
1,473	227	1,246	1,392	227	1,246	-	-	-
871	198	673	819	198	673	-	-	-
472	156	316	465	156	316	-	-	-
144	42	102	109	42	102	-	-	-
26	8	18	25	8	18	-	-	-

表 2-7 現住人口之婚姻

年底別及年齡組別	總計			未婚		
	計	男	女	計	男	女
民國100年 2011	193,482	94,930	98,552	87,764	46,162	41,602
民國101年 2012	194,815	95,194	99,621	88,372	46,365	42,007
民國102年 2013	195,436	95,262	100,174	88,416	46,324	42,092
民國103年 2014	195,643	94,873	100,770	88,116	45,944	42,172
民國104年 2015	196,244	94,865	101,379	88,008	45,835	42,173
民國105年 2016	196,936	94,958	101,978	88,005	45,752	42,253
民國106年 2017	197,072	94,803	102,269	87,903	45,705	42,198
民國107年 2018	196,872	94,535	102,337	87,632	45,496	42,136
民國108年 2019	197,728	94,693	103,035	87,799	45,631	42,168
民國109年 2020	197,306	94,355	102,951	87,149	45,308	41,841
進學里	2,813	1,592	1,221	1,052	649	403
尾西里	1,089	546	543	432	221	211
頂北里	564	279	285	241	129	112
中北里	672	341	331	264	137	127
中南里	540	306	234	204	132	72
廟東里	897	465	432	381	207	174
廟北里	913	477	436	359	204	155
尾南里	792	394	398	329	169	160
尾北里	3,662	1,849	1,813	1,510	829	681
屏山里	1,709	785	924	605	318	287
祥和里	377	179	198	140	80	60
永清里	968	488	480	397	214	183
莒光里	1,963	964	999	802	460	342
光輝里	2,829	1,354	1,475	1,179	647	532
合群里	2,846	1,418	1,428	981	533	448
明建里	749	371	378	303	146	157
頂西里	999	514	485	391	218	173
聖后里	786	416	370	308	171	137
聖西里	357	210	147	159	103	56
聖南里	578	290	288	245	130	115
城南里	546	291	255	208	121	87
路東里	774	406	368	299	170	129
廊北里	442	231	211	174	102	72
廊南里	624	340	284	248	148	100
埤西里	940	480	460	370	206	164
埤北里	1,380	704	676	452	256	196
埤東里	1,077	558	519	460	255	205

備註：1.自108年5月24日起同性婚姻合法化，「有偶」、「離婚/終止結婚」及「喪偶」項下分列「不同性別」及「相同性別」統計資料。
 2.里別資料因內政部戶政資訊系統改版尚無產製資料。

資料來源:高雄市政府民政局。

狀況－按里別分

單位：人

有偶								
合計			不同性別			相同性別		
計	男	女	計	男	女	計	男	女
81,769	40,636	41,133	81,769	40,636	41,133	-	-	-
82,065	40,601	41,464	82,065	40,601	41,464	-	-	-
82,170	40,631	41,539	82,170	40,631	41,539	-	-	-
82,055	40,501	41,554	82,055	40,501	41,554	-	-	-
82,385	40,573	41,812	82,385	40,573	41,812	-	-	-
82,622	40,644	41,978	82,622	40,644	41,978	-	-	-
82,406	40,475	41,931	82,406	40,475	41,931	-	-	-
82,211	40,377	41,834	82,211	40,377	41,834	-	-	-
82,441	40,326	42,115	82,361	40,291	42,070	80	35	45
82,218	40,205	42,013	82,102	40,160	41,942	116	45	71
821	466	355	819	465	354	2	1	1
450	245	205	450	245	205	-	-	-
225	115	110	225	115	110	-	-	-
254	139	115	254	139	115	-	-	-
226	131	95	226	131	95	-	-	-
363	203	160	363	203	160	-	-	-
335	181	154	335	181	154	-	-	-
281	152	129	281	152	129	-	-	-
1,523	798	725	1,522	798	724	1	-	1
625	320	305	625	320	305	-	-	-
145	75	70	145	75	70	-	-	-
457	239	218	457	239	218	-	-	-
802	401	401	802	401	401	-	-	-
1,168	571	597	1,167	570	597	1	1	-
1,273	710	563	1,269	708	561	4	2	2
344	186	158	344	186	158	-	-	-
448	244	204	448	244	204	-	-	-
324	174	150	324	174	150	-	-	-
135	71	64	135	71	64	-	-	-
228	123	105	228	123	105	-	-	-
230	127	103	230	127	103	-	-	-
367	195	172	367	195	172	-	-	-
169	92	77	169	92	77	-	-	-
237	139	98	237	139	98	-	-	-
385	215	170	385	215	170	-	-	-
525	290	235	524	290	234	1	-	1
397	226	171	396	226	170	1	-	1

表 2-7 現住人口之婚姻

年底別及年齡組別	離婚/終止結婚								
	合計			不同性別			相同性別		
	計	男	女	計	男	女	計	男	女
民國100年 2011	14,911	6,457	8,454	14,911	6,457	8,454	-	-	-
民國101年 2012	15,259	6,586	8,673	15,259	6,586	8,673	-	-	-
民國102年 2013	15,595	6,683	8,912	15,595	6,683	8,912	-	-	-
民國103年 2014	15,901	6,789	9,112	15,901	6,789	9,112	-	-	-
民國104年 2015	16,096	6,820	9,276	16,096	6,820	9,276	-	-	-
民國105年 2016	16,354	6,925	9,429	16,354	6,925	9,429	-	-	-
民國106年 2017	16,595	6,987	9,608	16,595	6,987	9,608	-	-	-
民國107年 2018	16,772	7,040	9,732	16,772	7,040	9,732	-	-	-
民國108年 2019	17,166	7,136	10,030	17,161	7,132	10,029	5	4	1
民國109年 2020	17,483	7,230	10,253	17,474	7,226	10,248	9	4	5
進學里	670	425	245	670	425	245	-	-	-
尾西里	93	58	35	93	58	35	-	-	-
頂北里	50	25	25	50	25	25	-	-	-
中北里	83	53	30	83	53	30	-	-	-
中南里	58	33	25	57	32	25	1	1	-
廟東里	80	41	39	80	41	39	-	-	-
廟北里	119	68	51	119	68	51	-	-	-
尾南里	95	54	41	95	54	41	-	-	-
尾北里	330	170	160	329	170	159	1	-	1
屏山里	236	125	111	236	125	111	-	-	-
祥和里	39	21	18	39	21	18	-	-	-
永清里	59	31	28	59	31	28	-	-	-
莒光里	178	76	102	178	76	102	-	-	-
光輝里	236	105	131	236	105	131	-	-	-
合群里	238	134	104	238	134	104	-	-	-
明建里	75	36	39	75	36	39	-	-	-
頂西里	65	36	29	64	35	29	1	1	-
聖后里	82	53	29	82	53	29	-	-	-
聖西里	40	27	13	40	27	13	-	-	-
聖南里	56	28	28	56	28	28	-	-	-
城南里	64	34	30	64	34	30	-	-	-
路東里	50	28	22	50	28	22	-	-	-
廊北里	52	28	24	52	28	24	-	-	-
廊南里	76	37	39	76	37	39	-	-	-
埤西里	92	44	48	92	44	48	-	-	-
埤北里	226	128	98	226	128	98	-	-	-
埤東里	123	62	61	123	62	61	-	-	-

備註：1.自108年5月24日起同性婚姻合法化，「有偶」、「離婚/終止結婚」及「喪偶」項下分列「不同性別」及「相同性別」統計資料。

2.里別資料因內政部戶政資訊系統改版尚無產製資料。

資料來源:高雄市政府民政局。

狀況－按里別分(續1)

單位：人

喪偶								
合計			不同性別			相同性別		
計	男	女	計	男	女	計	男	女
9,038	1,675	7,363	9,038	1,675	7,363	-	-	-
9,119	1,642	7,477	9,119	1,642	7,477	-	-	-
9,255	1,624	7,631	9,255	1,624	7,631	-	-	-
9,571	1,639	7,932	9,571	1,639	7,932	-	-	-
9,755	1,637	8,118	9,755	1,637	8,118	-	-	-
9,955	1,637	8,318	9,955	1,637	8,318	-	-	-
10,168	1,636	8,532	10,168	1,636	8,532	-	-	-
10,257	1,622	8,635	10,257	1,622	8,635	-	-	-
10,322	1,600	8,722	10,322	1,600	8,722	-	-	-
10,456	1,612	8,844	10,456	1,612	8,844	-	-	-
270	52	218	270	52	218	-	-	-
114	22	92	114	22	92	-	-	-
48	10	38	48	10	38	-	-	-
71	12	59	71	12	59	-	-	-
52	10	42	52	10	42	-	-	-
73	14	59	73	14	59	-	-	-
100	24	76	100	24	76	-	-	-
87	19	68	87	19	68	-	-	-
299	52	247	299	52	247	-	-	-
243	22	221	243	22	221	-	-	-
53	3	50	53	3	50	-	-	-
55	4	51	55	4	51	-	-	-
181	27	154	181	27	154	-	-	-
246	31	215	246	31	215	-	-	-
354	41	313	354	41	313	-	-	-
27	3	24	27	3	24	-	-	-
95	16	79	95	16	79	-	-	-
72	18	54	72	18	54	-	-	-
23	9	14	23	9	14	-	-	-
49	9	40	49	9	40	-	-	-
44	9	35	44	9	35	-	-	-
58	13	45	58	13	45	-	-	-
47	9	38	47	9	38	-	-	-
63	16	47	63	16	47	-	-	-
93	15	78	93	15	78	-	-	-
177	30	147	177	30	147	-	-	-
97	15	82	97	15	82	-	-	-

表 2-7 現住人口之婚姻

年底別及年齡組別	總計			未婚		
	計	男	女	計	男	女
海勝里	6,255	2,957	3,298	2,480	1,346	1,134
崇實里	3,760	1,796	1,964	1,471	767	704
自助里	434	223	211	189	101	88
果貿里	2,987	1,375	1,612	1,082	582	500
果惠里	1,603	751	852	593	331	262
果峰里	1,699	815	884	613	345	268
新下里	16,104	7,475	8,629	7,142	3,572	3,570
新上里	30,277	14,142	16,135	13,651	6,892	6,759
新中里	5,667	2,815	2,852	2,458	1,317	1,141
新光里	16,739	7,905	8,834	7,757	3,975	3,782
菜公里	35,089	16,722	18,367	16,081	8,248	7,833
福山里	44,806	21,131	23,675	21,139	10,877	10,262

備註：1.自108年5月24日起同性婚姻合法化，「有偶」、「離婚/終止結婚」及「喪偶」項下分列「不同性別」及「相同性別」統計資料。

2.里別資料因內政部戶政資訊系統改版尚無產製資料。

資料來源:高雄市政府民政局。

狀況－按里別分(續2)

單位：人

有偶								
合計			不同性別			相同性別		
計	男	女	計	男	女	計	男	女
2,182	1,148	1,034	2,180	1,146	1,034	2	2	-
1,776	881	895	1,769	880	889	7	1	6
177	95	82	177	95	82	-	-	-
1,218	607	611	1,211	605	606	7	2	5
584	301	283	584	301	283	-	-	-
603	315	288	603	315	288	-	-	-
6,919	3,310	3,609	6,906	3,306	3,600	13	4	9
13,080	6,227	6,853	13,051	6,214	6,837	29	13	16
2,532	1,270	1,262	2,530	1,270	1,260	2	-	2
7,089	3,371	3,718	7,083	3,367	3,716	6	4	2
15,111	7,281	7,830	15,096	7,275	7,821	15	6	9
18,210	8,571	9,639	18,185	8,562	9,623	25	9	16

表 2-7 現住人口之婚姻

年底別及年齡組別	離婚/終止結婚								
	合計			不同性別			相同性別		
	計	男	女	計	男	女	計	男	女
海勝里	777	380	397	777	380	397	-	-	-
崇實里	365	134	231	365	134	231	-	-	-
自助里	48	25	23	48	25	23	-	-	-
果賢里	330	141	189	328	141	187	-	-	-
果惠里	249	100	149	249	100	149	-	-	-
果峰里	242	127	115	241	127	114	1	-	1
新下里	1,304	481	823	1,303	481	822	1	-	1
新上里	2,403	840	1,563	2,401	839	1,562	2	1	1
新中里	376	175	201	376	175	201	-	-	-
新光里	1,240	464	776	1,239	463	776	1	1	-
菜公里	2,594	984	1,610	2,593	984	1,609	1	-	1
福山里	3,990	1,419	2,571	3,990	1,419	2,571	-	-	-

備註：1.自108年5月24日起同性婚姻合法化，「有偶」、「離婚/終止結婚」及「喪偶」項下分列「不同性別」及「相同性別」統計資料。

2.里別資料因內政部戶政資訊系統改版尚無產製資料。

資料來源:高雄市政府民政局。

狀況－按里別分(續完)

單位：人

喪偶								
合計			不同性別			相同性別		
計	男	女	計	男	女	計	男	女
816	83	733	816	83	733	-	-	-
148	14	134	148	14	134	-	-	-
20	2	18	20	2	18	-	-	-
357	45	312	357	45	312	-	-	-
177	19	158	177	19	158	-	-	-
241	28	213	241	28	213	-	-	-
739	112	627	739	112	627	-	-	-
1,143	183	960	1,143	183	960	-	-	-
301	53	248	301	53	248	-	-	-
653	95	558	653	95	558	-	-	-
1,303	209	1,094	1,303	209	1,094	-	-	-
1,467	264	1,203	1,467	264	1,203	-	-	-

表 2-8 現住原

年底及里別	戶數(戶)		
	合計	平地原住民	山地原住民
民國100年 2011	674	292	382
民國101年 2012	672	296	376
民國102年 2013	695	307	388
民國103年 2014	794	354	440
民國104年 2015	807	345	462
民國105年 2016	816	343	473
民國106年 2017	843	353	490
民國107年 2018	852	365	487
民國108年 2019	863	374	489
民國109年 2020	900	397	503
進學里	19	10	9
尾西里	1	1	-
頂北里	2	1	1
中北里	-	-	-
中南里	1	-	1
廟東里	2	-	2
廟北里	1	-	1
尾南里	2	-	2
尾北里	29	10	19
屏山里	16	2	14
祥和里	4	3	1
永清里	59	21	38
莒光里	7	2	5
光輝里	8	4	4
合群里	40	11	29
明建里	19	6	13
頂西里	2	-	2
聖后里	1	1	-
聖西里	-	-	-
聖南里	1	-	1
城南里	-	-	-
路東里	2	1	1
廊北里	-	-	-
廊南里	4	3	1
埤西里	5	1	4
埤北里	11	5	6

資料來源：高雄市政府民政局。

住民戶口數

人口數(人)								
合計			平地原住民			山地原住民		
計	男	女	計	男	女	計	男	女
1,975	876	1,099	873	395	478	1,102	481	621
1,994	893	1,101	878	401	477	1,116	492	624
2,037	941	1,096	896	424	472	1,141	517	624
2,052	934	1,118	897	413	484	1,155	521	634
2,071	944	1,127	896	410	486	1,175	534	641
2,129	966	1,163	901	407	494	1,228	559	669
2,172	1,001	1,171	923	417	506	1,249	584	665
2,187	1,019	1,168	954	436	518	1,233	583	650
2,189	1,015	1,174	944	437	507	1,245	578	667
2,246	1,038	1,208	969	445	524	1,277	593	684
40	23	17	16	10	6	24	13	11
2	-	2	2	-	2	-	-	-
9	2	7	5	1	4	4	1	3
-	-	-	-	-	-	-	-	-
1	-	1	-	-	-	1	-	1
7	2	5	1	-	1	6	2	4
2	2	-	1	1	-	1	1	-
8	3	5	1	-	1	7	3	4
80	42	38	20	10	10	60	32	28
40	19	21	13	5	8	27	14	13
8	4	4	7	4	3	1	-	1
241	121	120	87	41	46	154	80	74
21	12	9	11	4	7	10	8	2
18	7	11	13	7	6	5	-	5
134	64	70	39	16	23	95	48	47
54	31	23	21	12	9	33	19	14
8	3	5	1	-	1	7	3	4
2	2	-	2	2	-	-	-	-
1	-	1	1	-	1	-	-	-
1	-	1	-	-	-	1	-	1
-	-	-	-	-	-	-	-	-
6	1	5	1	-	1	5	1	4
-	-	-	-	-	-	-	-	-
6	3	3	4	2	2	2	1	1
12	9	3	1	1	-	11	8	3
17	6	11	9	5	4	8	1	7

表 2-8 現住原

年底及里別	戶數(戶)		
	合計	平地原住民	山地原住民
埤東里	4	1	3
海勝里	62	16	46
崇實里	25	12	13
自助里	6	1	5
果貿里	23	10	13
果惠里	10	5	5
果峰里	22	11	11
新下里	48	22	26
新上里	51	23	28
新中里	21	11	10
新光里	60	29	31
菜公里	117	63	54
福山里	215	111	104

住民戶口數(續完)

人口數(人)								
合計			平地原住民			山地原住民		
計	男	女	計	男	女	計	男	女
13	6	7	4	2	2	9	4	5
130	50	80	31	12	19	99	38	61
48	25	23	24	15	9	24	10	14
11	4	7	5	2	3	6	2	4
38	16	22	16	8	8	22	8	14
26	10	16	14	4	10	12	6	6
43	23	20	23	13	10	20	10	10
99	39	60	42	12	30	57	27	30
113	52	61	52	21	31	61	31	30
53	27	26	27	15	12	26	12	14
150	65	85	79	36	43	71	29	42
281	131	150	143	64	79	138	67	71
523	234	289	253	120	133	270	114	156

表 2-9 新移

年底及性別	總計	大陸地區 (含港澳地 區)	非大陸港澳地區			
			合計	印尼	馬來西亞	新加坡
民國100年 2011	3,303	2,349	954	54	35	9
男	380	93	287	1	18	6
女	2,923	2,256	667	53	17	3
民國101年 2012	3,252	2,410	842	46	39	10
男	385	108	277	2	22	7
女	2,867	2,302	565	44	17	3
民國102年 2013	2,742	1,985	757	44	38	10
男	364	95	269	1	22	7
女	2,378	1,890	488	43	16	3
民國103年 2014	2,839	2,036	803	44	42	12
男	407	102	305	1	25	9
女	2,432	1,934	498	43	17	3
民國104年 2015	2,846	2,063	783	43	43	10
男	408	113	295	1	24	7
女	2,438	1,950	488	42	19	3
民國105年 2016	2,923	2,094	829	42	42	15
男	422	109	313	1	22	11
女	2,501	1,985	516	41	20	4
民國106年 2017	2,865	2,033	832	45	44	13
男	387	110	277	1	24	10
女	2,478	1,923	555	44	20	3
民國107年 2018	3,050	2,118	932	48	48	15
男	452	134	318	1	28	10
女	2,598	1,984	614	47	20	5
民國108年 2019	3,245	2,197	1,048	54	54	19
男	527	157	370	1	32	13
女	2,718	2,040	678	53	22	6
民國109年 2020	3,296	2,214	1,082	55	55	18
男	555	168	387	1	32	12
女	2,741	2,046	695	54	23	6

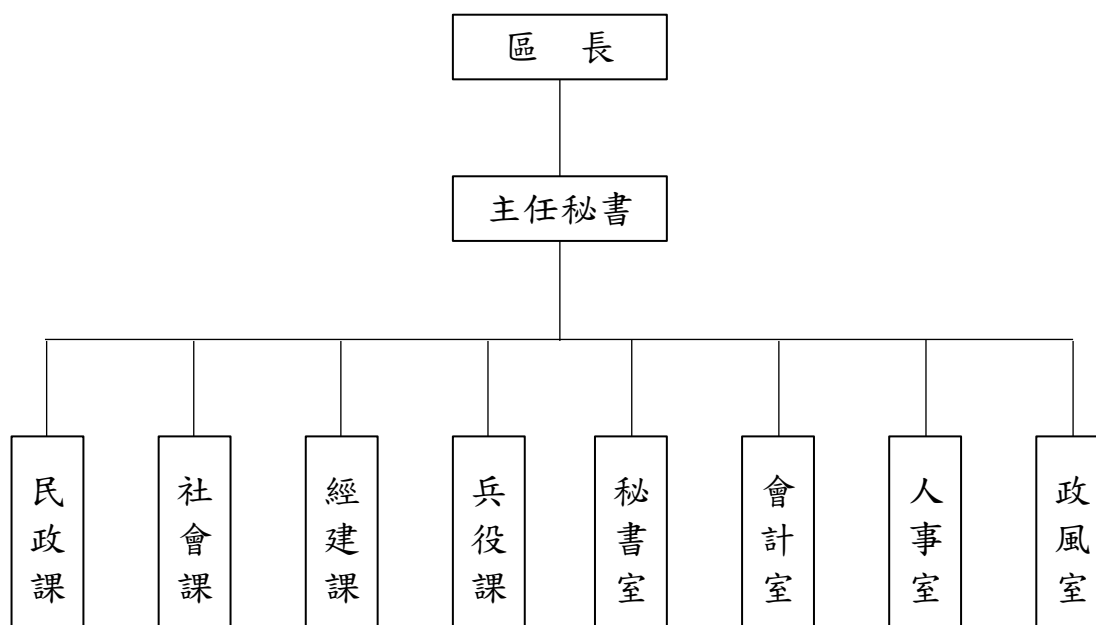
資料來源：高雄市政府民政局。

民人口數

單位：人

非大陸港澳地區						
菲律賓	泰國	緬甸	越南	柬埔寨	寮國	其他國家
38	41	2	450	15	-	310
2	6	-	-	-	-	254
36	35	2	450	15	-	56
34	27	1	384	12	-	289
2	2	-	-	-	-	242
32	25	1	384	12	-	47
30	17	2	332	7	1	276
1	-	1	-	-	1	236
29	17	1	332	7	-	40
31	17	2	339	6	1	309
1	-	1	-	-	1	267
30	17	1	339	6	-	42
34	17	2	326	6	1	301
1	1	1	-	-	1	259
33	16	1	326	6	-	42
33	19	2	344	5	1	326
1	2	1	2	-	1	272
32	17	1	342	5	-	54
38	17	1	371	5	1	297
1	1	-	-	-	1	239
37	16	1	371	5	-	58
40	17	2	414	5	1	342
2	1	-	3	-	1	272
38	16	2	411	5	-	70
45	19	2	461	5	1	388
3	1	-	5	-	1	314
42	18	2	456	5	-	74
49	20	2	467	7	1	408
4	2	-	6	-	1	329
45	18	2	461	7	-	79

表 3-1 區公所組織系統



資料來源:本所人事室。

表 3-2 區公所編制

年底別	總計	區長	副區長	主任 秘書	秘書	視導	課長	主任	技士	課員	技佐
民國100年 2011											
編制員額	76	1	-	1	-	1	4	1	2	15	1
現有員額	68	1	-	1	-	1	4	1	2	10	1
民國101年 2012											
編制員額	76	1	-	1	-	1	4	1	2	15	1
現有員額	66	1	-	1	-	1	4	1	2	13	1
民國102年 2013											
編制員額	76	1	-	1	-	1	4	1	2	15	1
現有員額	71	1	-	1	-	1	3	1	2	14	1
民國103年 2014											
編制員額	76	1	-	1	-	1	4	1	2	15	1
現有員額	69	1	-	1	-	1	4	1	2	13	1
民國104年 2015											
編制員額	76	1	-	1	-	1	4	1	2	15	1
現有員額	71	1	-	1	-	1	4	1	2	14	1
民國105年 2016											
編制員額	76	1	-	1	-	1	4	1	2	15	1
現有員額	71	1	-	1	-	1	4	1	2	14	1
民國106年 2017											
編制員額	76	1	-	1	-	1	4	1	2	15	1
現有員額	71	1	-	1	-	1	4	1	2	14	1
民國107年 2018											
編制員額	76	1	-	1	-	1	4	1	2	15	1
現有員額	69	1	-	1	-	1	4	1	2	14	1
民國108年 2019											
編制員額	76	1	-	1	-	1	4	1	2	15	1
現有員額	70	1	-	1	-	1	4	1	2	15	-
民國109年 2020											
編制員額	76	1	-	1	-	1	4	1	2	15	1
現有員額	73	1	-	1	-	1	4	1	2	15	1

資料來源：本所人事室。

及現有員額

單位：人

辦事員	書記	會計室			人事室			政風室主任	調解會秘書	里幹事	獸醫
		主任	會計員	佐理員	主任	人事管理員	助理員				
6	3	1	-	1	1	-	1	1	-	36	-
5	1	1	-	1	1	-	1	1	-	36	-
6	3	1	-	1	1	-	1	1	-	36	-
4	1	-	-	1	1	-	1	1	-	33	-
6	3	1	-	1	1	-	1	1	-	36	-
6	1	1	-	1	1	-	1	1	-	35	-
6	3	1	-	1	1	-	1	1	-	36	-
4	1	1	-	1	1	-	1	1	-	35	-
6	3	1	-	1	1	-	1	1	-	36	-
5	1	1	-	1	1	-	1	1	-	35	-
6	3	1	-	1	1	-	1	1	-	36	-
5	1	1	-	1	1	-	1	1	-	35	-
6	3	1	-	1	1	-	1	1	-	36	-
6	1	1	-	1	1	-	1	1	-	34	-
6	3	1	-	1	1	-	1	1	-	36	-
6	-	-	-	1	1	-	1	1	-	34	-
6	3	1	-	1	1	-	1	1	-	36	-
4	1	1	-	1	1	-	1	1	-	35	-
6	3	1	-	1	1	-	1	1	-	36	-
6	1	1	-	1	1	-	1	1	-	35	-

表 3-3 區公所員工按

年底及性別	總計	職等別					雇員
		簡薦委任(派)人員					
		合計	簡任(派)	薦任(派)	委任(派)		
民國100年 2011 計	72	68	1	35	32	-	
男	37	35	1	25	9	-	
女	35	33	-	10	23	-	
民國101年 2012 計	70	66	1	37	28	-	
男	32	30	1	23	6	-	
女	38	36	-	14	22	-	
民國102年 2013 計	75	71	1	39	31	-	
男	34	32	1	22	9	-	
女	41	39	-	17	22	-	
民國103年 2014 計	73	69	1	39	29	-	
男	33	31	1	19	11	-	
女	40	38	-	20	18	-	
民國104年 2015 計	75	71	1	39	31	-	
男	34	32	1	17	14	-	
女	41	39	-	22	17	-	
民國105年 2016 計	75	71	1	41	29	-	
男	34	31	1	17	13	-	
女	41	40	-	24	16	-	
民國106年 2017 計	75	71	1	41	29	-	
男	31	28	1	15	12	-	
女	44	43	-	26	17	-	
民國107年 2018 計	73	69	1	42	26	-	
男	32	29	1	15	13	-	
女	41	40	-	27	13	-	
民國108年 2019 計	74	70	1	43	26	-	
男	31	29	-	14	15	-	
女	43	41	1	29	11	-	
民國109年 2020 計	77	73	1	44	28	-	
男	35	33	-	16	17	-	
女	42	40	1	28	11	-	

資料來源：本所人事室。

職等別及性別分

單位：人

職工別					
合計	技工	工友	駕駛	其他	臨時人員
4	1	2	1	-	-
2	1	-	1	-	-
2	-	2	-	-	-
4	1	2	1	-	-
2	1	-	1	-	-
2	-	2	-	-	-
4	1	2	1	-	-
2	1	-	1	-	-
2	-	2	-	-	-
4	1	2	1	-	-
2	1	-	1	-	-
2	-	2	-	-	-
4	1	2	1	-	-
2	1	-	1	-	-
2	-	2	-	-	-
4	1	2	1	-	-
3	1	1	1	-	-
1	-	1	-	-	-
4	1	2	1	-	-
3	1	1	1	-	-
1	-	1	-	-	-
4	1	2	1	-	-
3	1	1	1	-	-
1	-	1	-	-	-
4	1	2	1	-	-
2	1	1	-	-	-
2	-	1	1	-	-
4	1	2	1	-	-
2	1	1	-	-	-
2	-	1	1	-	-

表 3-4 區公所現有

年底及性別	總計	平均年齡	24歲以下	25-29歲	30-34歲
民國100年 2011 計	68	47	-	1	2
男	35	49	-	-	-
女	33	44	-	1	2
民國101年 2012 計	66	46	-	1	4
男	30	49	-	-	-
女	36	43	-	1	4
民國102年 2013 計	71	46	-	2	3
男	32	47	-	1	1
女	39	45	-	1	2
民國103年 2014 計	69	46	-	1	7
男	31	46	-	1	3
女	38	45	-	-	4
民國104年 2015 計	71	45	-	2	9
男	32	46	-	1	3
女	39	45	-	1	6
民國105年 2016 計	71	46	-	-	10
男	31	46	-	-	5
女	40	45	-	-	5
民國106年 2017 計	71	46	-	-	7
男	28	47	-	-	3
女	43	45	-	-	4
民國107年 2018 計	69	46	-	1	7
男	29	47	-	1	2
女	40	46	-	-	5
民國108年 2019 計	70	46	-	1	6
男	29	46	-	1	3
女	41	46	-	-	3
民國109年 2020 計	73	46	-	1	7
男	33	44	-	1	5
女	40	47	-	-	2

資料來源：本所人事室。

職員數按年齡分

單位:人

35-39歲	40-44歲	45-49歲	50-54歲	55-59歲	60-64歲	65歲以上
6	18	15	17	7	2	-
2	8	7	11	6	1	-
4	10	8	6	1	1	-
9	13	17	15	4	3	-
3	3	10	10	2	2	-
6	10	7	5	2	1	-
10	14	17	17	5	3	-
3	4	10	8	3	2	-
7	10	7	9	2	1	-
9	12	16	15	7	2	-
4	4	8	7	2	2	-
5	8	8	8	5	-	-
8	8	17	20	5	2	-
4	5	7	8	2	2	-
4	3	10	12	3	-	-
8	10	20	14	7	1	1
3	4	9	4	4	1	1
5	6	11	10	3	-	-
11	10	18	17	7	1	-
4	4	4	8	4	1	-
7	6	14	9	3	-	-
8	11	14	17	8	3	-
4	3	5	9	3	2	-
4	8	9	8	5	1	-
11	13	12	17	9	1	-
2	6	5	8	4	-	-
9	7	7	9	5	1	-
12	12	11	17	12	1	-
4	6	6	7	4	-	-
8	6	5	10	8	1	-

表 3-5 區公所現有職

年底及性別	總計	研究所	
		博士	碩士
民國100年 2011 計	68	-	4
男	35	-	4
女	33	-	-
民國101年 2012 計	66	-	7
男	30	-	6
女	36	-	1
民國102年 2013 計	71	-	8
男	32	-	7
女	39	-	1
民國103年 2014 計	69	-	9
男	31	-	8
女	38	-	1
民國104年 2015 計	71	-	8
男	32	-	7
女	39	-	1
民國105年 2016 計	71	-	7
男	31	-	5
女	40	-	2
民國106年 2017 計	71	-	8
男	28	-	4
女	43	-	4
民國107年 2018 計	69	-	8
男	29	-	4
女	40	-	4
民國108年 2019 計	70	-	9
男	29	-	4
女	41	-	5
民國109年 2020 計	73	-	13
男	33	-	7
女	40	-	6

資料來源：本所人事室。

員數按教育程度分

單位：人

大學畢業 (含軍警校有學位者)	專科畢業	高中(職)畢業	國(初)中以下
29	22	13	-
12	13	6	-
17	9	7	-
30	19	10	-
11	10	3	-
19	9	7	-
35	18	10	-
14	8	3	-
21	10	7	-
32	19	9	-
11	10	2	-
21	9	7	-
37	16	10	-
13	10	2	-
24	6	8	-
39	15	10	-
14	10	2	-
25	5	8	-
41	14	8	-
14	9	1	-
27	5	7	-
41	13	7	-
15	9	1	-
26	4	6	-
45	10	6	-
16	7	2	-
29	3	4	-
45	9	6	-
18	6	2	-
27	3	4	-

表 3-6 里長選舉概況

里別	選舉日期	選舉人數 (人)	投票數 (票)	投票率(%) (投票數/ 選舉人數) *100	候選人數 (人)	當選人		
						姓名	年齡	性別
第一屆	099.11.27	142,259	97,520	68.55%	76			
第二屆	103.11.29	147,222	89,321	60.67%	67			
第三屆	107.11.24	153,518	110,039	71.68%	72			
進學里	107.11.24	2,499	1,150	46.02%	3	曹順雄	51	男
尾西里	107.11.24	997	760	76.23%	1	郭錦彬	60	男
頂北里	107.11.24	522	412	78.93%	1	詹正國	68	男
中北里	107.11.24	624	505	80.93%	2	謝瑞真	60	女
中南里	107.11.24	507	368	72.58%	1	李再興	77	男
廟東里	107.11.24	790	602	76.20%	1	謝惠娟	48	女
廟北里	107.11.24	870	639	73.45%	1	蘇進雄	55	男
尾南里	107.11.24	704	536	76.14%	1	余建明	55	男
尾北里	107.11.24	3,172	2,366	74.59%	1	柯錦德	60	男
屏山里	107.11.24	1,541	1,144	74.24%	4	吳榮秀	64	女
祥和里	107.11.24	346	284	82.08%	2	劉德文	51	男
永清里	107.11.24	650	482	74.15%	2	郭鎮國	59	男
莒光里	107.11.24	1,682	1,200	71.34%	2	柯麗枝	62	女
光輝里	107.11.24	2,365	1,733	73.28%	2	濮懿範	59	女
合群里	107.11.24	2,490	1,922	77.19%	3	倪同慧	55	女
明建里	107.11.24	620	478	77.10%	1	顏靜玉	43	女
頂西里	107.11.24	920	732	79.57%	2	吳榮照	68	男
聖后里	107.11.24	717	535	74.62%	1	裴天成	63	男
聖西里	107.11.24	333	253	75.98%	1	黃山本	74	男
聖南里	107.11.24	508	403	79.33%	2	陳勇利	54	男
城南里	107.11.24	497	369	74.25%	1	謝金得	65	男
路東里	107.11.24	689	542	78.66%	1	黃秀綢	65	女
廊北里	107.11.24	398	303	76.13%	1	薛朝文	57	男
廊南里	107.11.24	586	454	77.47%	1	陳美惠	55	女
埤西里	107.11.24	888	669	75.34%	1	余清榮	73	男
埤北里	107.11.24	1,288	941	73.06%	4	李復慶	59	男
埤東里	107.11.24	932	713	76.50%	2	鄒秀華	60	女
海勝里	107.11.24	5,575	4,132	74.12%	1	梁西榮	53	男
崇實里	107.11.24	2,925	2,139	73.13%	2	吳武雄	57	男

資料來源：左營區里長選舉開票結果統計表。

表 3-6 里長選舉概況(續)

里別	選舉日期	選舉人數 (人)	投票數 (票)	投票率(%) (投票數/ 選舉人數) *100	候選人數 (人)	當選人		
						姓名	年齡	性別
自助里	107.11.24	351	272	77.49%	3	吳張小玲	73	女
果貿里	107.11.24	2,622	1,991	75.93%	2	韓得平	61	男
果惠里	107.11.24	1,454	1,076	74.00%	1	鄭夙雅	66	女
果峰里	107.11.24	1,584	1,176	74.24%	2	曾瑞水	66	男
新下里	107.11.24	12,391	8,909	71.90%	1	黃慶德	54	男
新上里	107.11.24	23,865	16,821	70.48%	4	王櫻樺	45	女
新中里	107.11.24	4,651	3,320	71.38%	2	黃明隆	54	男
新光里	107.11.24	12,338	8,827	71.54%	3	黃麗純	50	女
菜公里	107.11.24	26,164	18,597	71.08%	2	王振華	52	男
福山里	107.11.24	31,463	22,284	70.83%	4	葉德龍	50	男

表 3-7 鄰長遴聘概況

單位：鄰；人

年底別 及里別	里內 現有鄰數	年底鄰長人數			未遴聘 鄰數	本年異動(解遴聘)鄰長數		
		合計	男	女		合計	男	女
民國100年 2011	747	740	333	407	7	107	49	58
民國101年 2012	760	723	325	398	37	147	60	87
民國102年 2013	760	730	329	401	30	104	57	47
民國103年 2014	760	706	317	389	54	31	18	13
民國104年 2015	710	703	304	399	7	70	28	42
民國105年 2016	710	701	313	388	9	74	38	36
民國106年 2017	710	698	319	379	12	73	30	43
民國107年 2018	710	686	295	391	24	71	34	37
民國108年 2019	710	701	302	399	13	123	65	60
民國109年 2020	710	696	298	398	13	88	35	53
進學里	17	17	6	11	-	6	4	2
尾西里	11	11	7	4	-	-	-	-
頂北里	6	6	4	2	-	2	1	1
中北里	7	7	3	4	-	-	-	-
中南里	7	7	4	3	-	-	-	-
廟東里	8	8	3	5	-	-	-	-
廟北里	10	10	3	7	-	2	1	1
尾南里	13	13	7	6	-	-	-	-
尾北里	31	30	14	16	1	4	2	2
屏山里	18	18	9	9	-	2	1	1
祥和里	5	4	-	4	-	-	-	-
永清里	9	8	4	4	1	-	-	-
莒光里	21	21	5	16	-	2	-	2
光輝里	26	26	7	19	-	4	2	2
合群里	13	9	1	8	4	-	-	-
明建里	5	5	4	1	-	-	-	-
頂西里	10	10	7	3	-	-	-	-
聖后里	13	13	9	4	-	-	-	-
聖西里	5	5	2	3	-	-	-	-
聖南里	7	7	4	3	-	-	-	-
城南里	6	6	4	2	-	2	1	1
路東里	7	7	5	2	-	2	1	1
廊北里	5	5	3	2	-	-	-	-
廊南里	7	7	2	5	-	2	1	1
埤西里	11	11	3	8	-	-	-	-
埤北里	21	21	14	7	-	-	-	-

資料來源：本所民政課。

表 3-7 鄰長遴聘概況(續)

單位：鄰：人

年底別 及里別	里內 現有鄰數	年底鄰長人數			未遴聘 鄰數	本年異動(解遴聘)鄰長數		
		合計	男	女		合計	男	女
埤東里	17	17	6	11	-	4	2	2
海勝里	20	20	1	19	-	-	-	-
崇實里	10	9	4	5	1	4	1	3
自助里	6	4	2	2	2	-	-	-
果貿里	28	28	13	15	-	3	1	2
果惠里	17	17	9	8	-	-	-	-
果峰里	17	17	3	14	-	2	-	2
新下里	40	40	19	21	-	4	2	2
新上里	57	57	23	34	-	14	6	8
新中里	24	24	12	12	-	-	-	-
新光里	37	34	10	24	3	23	6	17
菜公里	63	63	32	31	-	2	1	1
福山里	75	74	30	44	1	4	2	2

表 3-8 鄰長

年底別	現有鄰數	當年底實有鄰長數	當年底	
			合計	空鄰
民國100年 2011	747	740	7	7
民國101年 2012	760	723	37	37
民國102年 2013	760	730	30	30
民國103年 2014	760	706	54	54
民國104年 2015	710	703	7	7
民國105年 2016	710	701	9	9
民國106年 2017	710	698	12	9
民國107年 2018	710	686	24	9
民國108年 2019	710	699	11	9
民國109年 2020	710	696	665	9
進學里	17	17	17	-
尾西里	11	11	11	-
頂北里	6	6	6	-
中北里	7	7	7	-
中南里	7	7	7	-
廟東里	8	8	8	-
廟北里	10	10	10	-
尾南里	13	13	13	-
尾北里	31	30	30	1
屏山里	18	18	18	-
祥和里	5	4	4	1
永清里	9	8	8	-
莒光里	21	21	21	-
光輝里	26	26	26	-
合群里	13	9	9	4
明建里	5	5	5	-
頂西里	10	10	10	-
聖后里	13	13	13	-
聖西里	5	5	5	-
聖南里	7	7	7	-
城南里	6	6	6	-
路東里	7	7	7	-
廊北里	5	5	5	-
廊南里	7	7	7	-
埤西里	11	11	11	-
埤北里	21	21	21	-
埤東里	17	17	17	-
海勝里	20	20	20	-

資料來源：本所民政課。

表 3-8 鄰長

年底別	現有鄰數	當年底實有鄰長數	當年底	
			合計	空鄰
崇實里	10	9	9	1
自助里	6	4	4	2
果貿里	28	28	28	-
果惠里	17	17	17	-
果峰里	17	17	17	-
新下里	40	40	40	-
新上里	57	57	57	-
新中里	24	24	24	-
新光里	37	34	3	-
菜公里	63	63	63	-
福山里	75	74	74	-

異動概況(續)

實有鄰長數與現有鄰長數不符原因				當月行政區域 調整增加鄰數	備註
未補聘	死亡未補聘	任期屆滿未遴聘	其他		
-	-	-	-	-	-
-	-	-	-	-	-
-	-	-	-	-	-
-	-	-	-	-	-
-	-	-	-	-	-
-	-	-	-	-	-
-	-	-	-	-	-
3	-	-	-	-	-
-	-	-	-	-	-
1	-	-	-	-	-

表 4-1 耕地

年底別	總計	耕作地	
		合計	短期耕作地
			小計
民國103年 2014	7.61	5.68	5.41
民國104年 2015	7.61	5.68	5.41
民國105年 2016	2.26	2.26	2.00
民國106年 2017	1.03	1.03	0.80
民國107年 2018	1.15	1.15	0.89
民國108年 2019	1.15	1.15	0.89
民國109年 2020	1.45	1.45	1.08

資料來源：行政院農業委員會、高雄市政府農業局

面積

單位：公頃

耕作地					長期休閒地
短期耕作地			長期耕作地		
水稻	水稻以外之短期作	短期休閒			
-	1.03	4.38	0.27	1.93	
-	1.03	4.38	0.27	1.93	
-	2.00	-	0.26	-	
-	0.80	-	0.23	-	
-	0.89	-	0.26	-	
-	0.89	-	0.26	-	
-	0.96	0.12	0.37	-	

表 5-1 營運中

年底別	總計	食品	飲料及菸草 製造業	紡織業	成衣及服飾品 製造業	皮革、毛皮及 其製品製造業
民國101年 2012	70	4	-	1	1	-
民國102年 2013	68	4	-	1	1	-
民國103年 2014	71	5	-	1	1	-
民國104年 2015	70	6	-	1	1	-
民國105年 2016
民國106年 2017	67	7	-	1	1	-
民國107年 2018	71	8	-	1	1	-
民國108年 2019	69	8	-	1	1	-

資料來源：經濟部。

工廠家數

單位：家

木竹製品 製造業	紙漿、紙及 紙製品製造 業	印刷及資料 儲存媒體 複製業	石油及煤製 品製造業	化學材料 製造業	化學製品 製造業	藥品及醫用 化學製品製 造業	橡膠製品 製造業
2	-	3	-	-	3	1	1
2	-	3	-	-	2	1	1
2	-	2	-	-	2	1	1
2	-	3	-	-	2	1	1
...
2	-	4	-	-	2	1	1
2	-	4	-	-	3	1	6
2	-	4	-	-	3	1	1

表 5-1 營運中

年底別	塑膠製品 製造業	非金屬礦物 製品製造業	基本金屬 製造業	金屬製品 製造業	電子零 組件製造業	電腦、電子產 品及光學製品 製造業
民國101年 2012	6	3	2	10	-	7
民國102年 2013	6	3	2	9	-	7
民國103年 2014	6	3	1	12	-	7
民國104年 2015	6	2	1	11	-	6
民國105年 2016
民國106年 2017	6	2	1	10	1	6
民國107年 2018	6	3	1	11	1	6
民國108年 2019	6	2	1	11	1	6

工廠家數(續)

單位：家

電力設備 製造業	機械設備 製造業	汽車及其零 件 製造業	其他運輸工 具 及其零件 製造業	家具 製造業	其他 製造業	產業用機械 設備維修及 安裝業	非製造業
7	10	4	2	1	2	-	-
7	9	4	2	1	3	-	-
7	10	5	2	1	2	-	-
7	10	5	2	1	2	-	-
...
5	6	5	2	1	3	-	-
6	5	5	2	1	3	-	-
6	5	5	2	-	3	-	-

表 5-2 自來水

年底別	人數 (人)	
	行政區域人數 (A)	供水區域人數
民國100年 2011	193,482	188,363
民國101年 2012	194,815	194,815
民國102年 2013	195,436	195,436
民國103年 2014	195,643	195,643
民國104年 2015	196,244	196,244
民國105年 2016	196,936	196,936
民國106年 2017	197,072	197,072
民國107年 2018	196,872	196,872
民國108年 2019	197,728	197,728
民國109年 2020	197,306	197,306

資料來源：臺灣省自來水公司第七區管理處。

供水普及率

人數 (人)	
實際供水人數 (B)	供水普及率 $B/A*100$ (%)
193,017	99.76
194,406	99.79
195,042	99.80
195,265	99.81
195,876	99.81
196,124	99.59
196,427	99.67
196,578	99.85
197,431	99.85
197,141	99.92

表 6-1 歲入預決

1.預算				
年度別	總 計	稅課收入	罰款及賠償收入	規費收入
民國100年 2011	1,527	-	-	712
民國101年 2012	19,555	-	-	737
民國102年 2013	10,000	-	-	733
民國103年 2014	12,121	-	-	654
民國104年 2015	11,642	-	-	654
民國105年 2016	11,212	-	-	654
民國106年 2017	10,732	-	-	504
民國107年 2018	17,008	-	-	554
民國108年 2019	17,008	-	-	554
民國109年 2020	9,550	-	-	554

資料來源：本所會計室。

算—按來源別分

1.預算					單位：新臺幣千元
財產收入	營業盈餘及事業收入	補助收入	捐獻及贈與收入	其他收入	
815	-	-	-	-	-
815	-	-	18,000	-	3
815	-	449	8,000	-	3
815	-	449	10,200	-	3
796	-	449	9,740	-	3
796	-	449	9,200	-	113
796	-	449	8,900	-	83
872	-	7,499	8,000	-	83
872	-	7,499	8,000	-	83
893	-	-	8,000	-	103

表 6-1 歲入預決

2.決算				
年度別	總 計	稅課收入	罰款及賠償收入	規費收入
民國100年 2011	1,523	-	12	690
民國101年 2012	16,629	-	14	598
民國102年 2013	8,684	-	-	576
民國103年 2014	8,926	-	58	585
民國104年 2015	5,677	-	241	577
民國105年 2016	8,140	-	5	511
民國106年 2017	7,694	-	4	529
民國107年 2018	8,365	-	17	504
民國108年 2019	15,259	-	6	481
民國109年 2020	9,064	-	12	464

算—按來源別分(續)

2.決算					單位：新臺幣千元
財產收入	營業盈餘及事業收入	補助收入	捐獻及贈與收入	其他收入	
815	-	-	-		6
815	-	-	15,191		11
795	-	449	6,841		23
852	-	449	6,971		11
874	-	449	3,357		179
853	-	449	6,072		250
837	-	449	5,687		188
968	-	449	6,292		135
905	-	7,237	6,466		164
906	-	-	7,520		162

表 6-2 歲出預決算

1.預算					
年度別	總計	政權行使支出	行政支出	民政支出	財務支出
民國100年 2011	134,365	-	-	124,838	-
民國101年 2012	160,310	-	-	148,729	-
民國102年 2013	145,618	-	-	134,477	-
民國103年 2014	147,705	-	-	136,415	-
民國104年 2015	146,690	-	-	131,375	-
民國105年 2016	153,272	-	-	137,823	-
民國106年 2017	148,486	-	-	133,014	-
民國107年 2018	166,803	-	-	132,789	-
民國108年 2019	181,807	-	-	148,259	-
民國109年 2020	172,042	-	-	144,874	-

資料來源：本所會計室。

備註：基層建設小型工程預算於民國104年起改列交通支出。

一按政事別分

1.預算

單位：新臺幣千元

教育支出	文化支出	農業支出	工業支出	交通支出
-	-	-	-	-
-	-	-	-	-
-	-	-	-	-
-	-	-	-	-
-	-	-	-	3,920
-	-	-	-	2,770
-	-	-	-	3,528
-	-	-	-	2,912
-	-	-	-	5,266
-	-	-	-	3,836

表6-2 歲出預決算

1.預算

年度別	其他經濟服務支出	社會保險支出	社會救助支出	福利服務支出
民國100年 2011	-	-	-	-
民國101年 2012	-	-	-	-
民國102年 2013	-	-	-	-
民國103年 2014	-	-	-	-
民國104年 2015	-	-	-	-
民國105年 2016	-	-	-	-
民國106年 2017	-	-	-	-
民國107年 2018	-	-	-	-
民國108年 2019	-	-	-	-
民國109年 2020	-	-	-	-

一按政事別分(續1)

1.預算

單位：新臺幣千元

社區發展支出	環境保護支出	退休撫卹給付支出	第二預備金	其他支出
-	-	8,072	-	1,455
-	-	9,803	-	1,778
-	-	6,045	-	5,096
-	-	7,071	-	4,219
-	-	7,049	-	4,346
-	-	8,306	-	4,373
-	-	7,684	-	4,260
-	-	24,766	-	6,336
-	-	24,973	-	3,309
-	-	22,364	-	968

表 6-2 歲出預決算

2.決算					
年度別	總計	政權行使支出	行政支出	民政支出	財務支出
民國100年 2011	130,875	-	-	121,448	-
民國101年 2012	152,906	-	-	141,995	-
民國102年 2013	140,453	-	-	129,743	-
民國103年 2014	140,915	-	-	129,663	-
民國104年 2015	136,104	-	-	121,631	-
民國105年 2016	146,826	-	-	131,792	-
民國106年 2017	143,824	-	-	128,843	-
民國107年 2018	162,709	-	-	128,827	-
民國108年 2019	174,139	-	-	141,004	-
民國109年 2020	167,632	-	-	140,693	-

一按政事別分(續2)

2.決算

單位：新臺幣千元

教育支出	文化支出	農業支出	工業支出	交通支出
-	-	-	-	-
-	-	-	-	-
-	-	-	-	-
-	-	-	-	-
-	-	-	-	3,392
-	-	-	-	2,355
-	-	-	-	3,037
-	-	-	-	2,780
-	-	-	-	4,853
-	-	-	-	3,607

表6-2 歲出預決算

2.決算				
年度別	其他經濟服務支出	社會保險支出	社會救助支出	福利服務支出
民國100年 2011	-	-	-	-
民國101年 2012	-	-	-	-
民國102年 2013	-	-	-	-
民國103年 2014	-	-	-	-
民國104年 2015	-	-	-	-
民國105年 2016	-	-	-	-
民國106年 2017	-	-	-	-
民國107年 2018	-	-	-	-
民國108年 2019	-	-	-	-
民國109年 2020	-	-	-	-

一按政事別分(續完)

2.決算

單位：新臺幣千元

社區發展支出	環境保護支出	退休撫卹給付支出	第二預備金	其他支出
-	-	8,072	-	1,355
-	-	9,803	-	1,108
-	-	6,045	-	4,665
-	-	7,071	-	4,181
-	-	7,049	-	4,032
-	-	8,306	-	4,373
-	-	7,684	-	4,260
-	-	24,766	-	6,336
-	-	24,973	-	3,309
-	-	22,364	-	968

表 6-3 區公所經費預決算

年度別	類別	總計	行政管理	業務管理
民國100年 2011	預算數	134,365	89,192	33,343
	決算數	130,875	88,042	31,263
民國101年 2012	預算數	160,310	93,334	51,650
	決算數	152,906	92,092	46,541
民國102年 2013	預算數	145,618	90,135	40,942
	決算數	140,453	89,503	37,193
民國103年 2014	預算數	147,705	91,180	41,335
	決算數	140,915	90,459	35,534
民國104年 2015	預算數	146,690	90,469	40,906
	決算數	136,104	89,466	32,165
民國105年 2016	預算數	153,272	91,193	46,630
	決算數	146,826	90,420	41,372
民國106年 2017	預算數	148,486	90,567	42,447
	決算數	143,824	90,366	38,477
民國107年 2018	預算數	166,803	91,219	41,570
	決算數	162,709	90,551	38,276
民國108年 2019	預算數	181,807	95,303	52,956
	決算數	174,139	94,044	46,959
民國109年 2020	預算數	172,042	97,366	47,437
	決算數	167,632	95,193	45,429

資料來源：本所會計室。

數額—按工作計畫別分

單位：新臺幣千元

廳舍修建	小型工程	退撫金	天然災害準備金	公務人員待遇福利
-	2,303	8,072	196	1,259
-	2,142	8,072	97	1,259
-	3,745	9,803	840	938
-	3,362	9,803	170	938
-	3,400	6,045	700	4,396
-	3,047	6,045	269	4,396
-	3,900	7,071	841	3,378
-	3,669	7,071	804	3,378
-	3,920	7,049	877	3,469
-	3,392	7,049	563	3,469
-	2,770	8,306	797	3,576
-	2,355	8,306	797	3,576
-	3,528	7,684	463	3,797
-	3,037	7,684	463	3,797
-	2,912	24,766	927	5,409
-	2,780	24,766	927	5,409
-	5,266	24,973	1,615	1,694
-	4,854	24,973	1,615	1,694
-	3,265	22,364	642	968
-	3,036	22,364	642	968

表6-4區公所經費預決算

年度別	類別	總計	經	
			人事費	業務費
民國100年 2011	預算數	134,365	72,514	13,998
	決算數	130,874	71,883	12,568
民國101年 2012	預算數	160,310	74,308	18,851
	決算數	152,906	73,573	17,061
民國102年 2013	預算數	145,618	71,006	17,608
	決算數	140,453	71,001	16,409
民國103年 2014	預算數	147,705	71,958	18,285
	決算數	140,915	71,958	15,341
民國104年 2015	預算數	146,690	72,582	21,299
	決算數	136,104	72,268	18,161
民國105年 2016	預算數	153,272	73,802	26,898
	決算數	146,826	73,801	24,005
民國106年 2017	預算數	148,486	73,401	46,019
	決算數	143,824	73,401	43,737
民國107年 2018	預算數	166,803	92,095	46,331
	決算數	162,709	92,095	43,749
民國108年 2019	預算數	181,803	92,582	50,581
	決算數	174,139	91,768	48,551
民國109年 2020	預算數	172,042	91,320	52,865
	決算數	167,632	89,939	50,637

資料來源：本所會計室。

數額—按用途別科目分

單位：新臺幣千元

常 門			資 本 門		
獎補助費	債務費	預備金	設備及投資	獎補助費	預備金
44,254	-	150	3,449	-	-
43,161	-	-	3,262	-	-
45,272	-	150	21,729	-	-
43,716	-	-	18,556	-	-
45,284	-	-	11,720	-	-
42,913	-	-	10,130	-	-
45,051	-	-	12,411	-	-
42,821	-	-	10,795	-	-
41,934	-	-	10,875	-	-
40,342	-	-	5,333	-	-
41,934	-	-	10,638	-	-
40,309	-	-	8,711	-	-
19,284	-	-	9,782	-	-
18,979	-	-	7,707	-	-
19,284	-	-	9,093	-	-
18,854	-	-	8,011	-	-
19,285	-	-	19,355	-	-
18,695	-	-	15,125	-	-
17,127	-	-	10,730	-	-
16,752	-	-	10,304	-	-

表 7-1 境內國民

學年度及學校別	校數 (所)	教師數(人)			職員數(人)			班級數(班)			
		合計	男	女	合計	男	女	合計	七年級	八年級	九年級
100 學年 SY 2011	5	589	169	420	64	9	55	270	90	90	90
101 學年 SY 2012	5	618	171	447	63	11	52	275	95	90	90
102 學年 SY 2013	5	648	175	473	66	13	53	280	95	94	91
103 學年 SY 2014	5	639	170	469	66	13	53	276	87	94	95
104 學年 SY 2015	5	627	167	460	65	12	53	268	87	86	95
105 學年 SY 2016	6	604	164	440	71	15	56	261	88	87	86
106 學年 SY 2017	6	599	166	433	72	14	58	258	83	88	87
107 學年 SY 2018	6	605	164	441	75	17	58	254	85	82	87
108 學年 SY 2019	6	604	164	440	75	17	58	252	84	85	83
109 學年 SY 2020	6	603	164	440	76	18	58	252	83	84	85
文府國中	1	58	19	39	9	2	7	25	9	8	8
福山國中	1	160	45	116	17	3	14	69	22	23	24
龍華國中	1	148	31	117	17	5	12	63	20	21	22
立德國中	1	34	12	22	8	2	6	12	4	4	4
大義國中	1	52	11	41	9	3	6	18	6	6	6
左營國中	1	151	46	105	16	3	13	65	22	22	21

資料來源：高雄市政府教育局。

中學概況

學生數(人)									上學年度畢業生數(人)		
合計			七年級		八年級		九年級				
計	男	女	男	女	男	女	男	女	合計	男	女
9,103	4,718	4,385	1,509	1,410	1,564	1,456	1,645	1,519	3,205	1,683	1,522
9,010	4,667	4,343	1,598	1,495	1,506	1,396	1,563	1,452	3,110	1,604	1,506
9,016	4,662	4,354	1,566	1,469	1,594	1,492	1,502	1,393	2,996	1,557	1,439
8,756	4,519	4,237	1,384	1,282	1,553	1,469	1,582	1,486	2,850	1,472	1,378
8,197	4,279	3,918	1,334	1,162	1,392	1,278	1,553	1,478	2,986	1,521	1,465
7,576	3,943	3,633	1,211	1,179	1,330	1,184	1,402	1,270	2,922	1,466	1,456
7,247	3,737	3,510	1,216	1,167	1,197	1,166	1,324	1,177	2,618	1,355	1,263
7,050	3,621	3,421	1,193	1,105	1,226	1,161	1,206	1,163	2,466	1,295	1,171
6,961	3,570	3,391	1,141	1,121	1,207	1,114	1,222	1,156	2,365	1,202	1,163
6,809	3,516	3,293	1,172	1,047	1,136	1,123	1,208	1,123	2,322	1,202	1,120
699	356	343	127	122	111	111	118	110	226	116	110
1,975	1,037	938	352	280	339	323	346	335	680	345	335
1,783	932	851	306	275	301	278	325	298	621	324	297
219	112	107	29	33	33	34	50	40	90	50	40
342	191	151	68	41	60	59	63	51	112	62	50
1,791	888	903	290	296	292	318	306	289	593	305	288

表 7-2 境內國民

學年度及學校別	校數(所)	教師數(人)			職員數(人)		
		合計	男	女	合計	男	女
100 學年 SY 2011	12	898	214	684	61	5	56
101 學年 SY 2012	12	900	212	688	60	6	54
102 學年 SY 2013	12	902	203	699	60	5	55
103 學年 SY 2014	12	939	211	728	62	5	57
104 學年 SY 2015	12	912	214	698	63	6	57
105 學年 SY 2016	12	850	195	655	59	5	54
106 學年 SY 2017	12	846	184	662	62	6	56
107 學年 SY 2018	12	842	184	658	62	5	57
108 學年 SY 2019	12	836	174	662	61	4	57
109 學年 SY 2020	12	838	175	663	62	5	57
勝利國小	1	94	21	73	5	1	4
明德國小	1	14	4	10	3	-	3
新民國小	1	81	16	65	6	1	5
新莊國小	1	93	20	73	7	-	7
舊城國小	1	25	8	17	4	-	4
左營國小	1	32	8	24	4	-	4
新上國小	1	97	22	75	5	-	5
永清國小	1	40	10	30	5	1	4
屏山國小	1	32	6	26	4	-	4
新光國小	1	97	20	77	5	1	4
文府國小	1	106	23	83	6	1	5
福山國小	1	127	17	110	8	-	8

資料來源：高雄市政府教育局。

小學概況

班級數(班)						
合計	一年級	二年級	三年級	四年級	五年級	六年級
568	88	91	91	93	105	100
562	88	89	91	92	95	107
546	86	87	91	93	94	95
532	83	87	87	90	91	94
514	76	83	87	88	88	92
497	71	76	83	88	89	90
476	73	71	76	83	85	88
478	86	73	70	76	86	87
473	84	86	72	70	77	84
906	154	164	164	140	136	148
453	77	82	82	70	68	74
57	11	10	10	9	8	9
6	1	1	1	1	1	1
43	6	8	7	7	7	8
48	8	9	9	8	7	7
12	2	2	2	2	2	2
62	12	13	11	9	8	9
20	3	3	4	3	4	3
14	2	2	2	2	3	3
61	11	11	12	9	8	10
59	10	10	11	9	9	10
71	11	13	13	11	11	12

表 7-2 境內國民

學年度及學校別	學生數 (人)						
	合計			一年級		二年級	
	計	男	女	男	女	男	女
100 學年 SY 2011	16,450	8,580	7,870	1,248	1,148	1,250	1,195
101 學年 SY 2012	15,644	8,171	7,473	1,208	1,121	1,238	1,152
102 學年 SY 2013	14,876	7,732	7,144	1,192	1,143	1,219	1,124
103 學年 SY 2014	14,243	7,422	6,821	1,162	1,065	1,178	1,120
104 學年 SY 2015	13,562	7,000	6,562	1,011	988	1,155	1,059
105 學年 SY 2016	12,942	6,694	6,248	930	875	1,012	993
106 學年 SY 2017	12,396	6,424	5,972	997	893	927	875
107 學年 SY 2018	12,431	6,444	5,987	1,199	1,091	988	887
108 學年 SY 2019	12,447	6,479	5,968	1,172	1,079	1,190	1,092
109 學年 SY 2020	12,327	6,366	5,961	1,058	1,005	1,175	1,087
勝利國小	1,520	808	712	145	137	151	118
明德國小	85	44	41	7	7	10	7
新民國小	1,171	608	563	94	75	122	93
新莊國小	1,318	676	642	122	101	122	133
舊城國小	303	146	157	22	30	22	35
左營國小	206	98	108	18	13	9	17
新上國小	1,683	836	847	157	167	169	162
永清國小	466	234	232	36	38	41	34
屏山國小	267	146	121	11	16	25	20
新光國小	1,683	861	822	165	131	162	155
文府國小	1,622	858	764	132	128	127	147
福山國小	2,003	1,051	952	149	162	215	166

小學概況(續)

學生數 (人)								上學年度畢業生數(人)		
三年級		四年級		五年級		六年級		合計	男	女
男	女	男	女	男	女	男	女			
1,389	1,221	1,406	1,276	1,641	1,485	1,646	1,545	3,046	1,608	1,438
1,266	1,200	1,396	1,220	1,411	1,283	1,652	1,497	3,192	1,640	1,552
1,268	1,158	1,261	1,195	1,394	1,224	1,398	1,300	3,161	1,647	1,514
1,204	1,119	1,239	1,134	1,251	1,164	1,388	1,219	2,703	1,401	1,302
1,168	1,119	1,209	1,107	1,225	1,119	1,232	1,170	2,605	1,387	1,218
1,153	1,046	1,164	1,112	1,210	1,101	1,225	1,121	2,406	1,242	1,164
1,006	988	1,162	1,030	1,140	1,103	1,192	1,083	2,352	1,224	1,128
944	867	1,007	1,000	1,158	1,040	1,148	1,102	2,286	1,202	1,084
1,001	877	939	873	1,015	1,004	1,162	1,043	2,207	1,118	1,089
1,196	1,095	993	887	932	881	1,012	1,006	2,018	1,012	1,006
148	135	134	103	116	107	114	112	226	114	112
8	8	7	6	7	5	5	8	13	5	8
98	94	100	95	94	91	100	115	215	100	115
131	116	104	91	99	98	98	103	201	98	103
22	22	23	27	26	9	31	34	65	31	34
24	23	16	18	9	17	22	20	42	22	20
152	162	126	124	114	102	118	130	248	118	130
51	44	33	35	45	54	28	27	55	28	27
33	14	20	22	20	28	37	21	58	37	21
156	169	140	115	102	121	136	131	267	136	131
163	142	134	112	154	102	148	133	281	148	133
210	166	156	139	146	147	175	172	347	175	172

表 8-1 醫療機構及其他醫事

年底別	總計	醫師	中醫師	牙醫師	藥師	藥劑生
民國100年 2011	4,267	850	67	163	366	51
民國101年 2012	4,283	834	65	174	379	52
民國102年 2013	4,478	887	78	184	390	54
民國103年 2014	4,622	896	73	196	403	50
民國104年 2015	4,925	921	77	208	425	52
民國105年 2016	5,175	967	88	207	439	52
民國106年 2017	3,584	727	9	35	148	-
民國107年 2018	5,633	1,030	101	226	459	51
民國108年 2019	5,824	1,104	97	237	468	51
民國109年 2020	6,193	1,194	99	241	496	54

資料來源：衛生福利部。

機構開(執)業醫事人員數

單位：人

醫事檢驗師	醫事檢驗生	醫事放射師	醫事放射士	護理師	護士	助產師
159	-	99	1	2,049	262	-
157	-	95	1	2,037	276	-
160	-	103	1	2,150	251	-
163	-	109	1	2,250	249	-
166	-	111	-	2,457	252	-
170	-	112	1	2,646	235	2
155	-	107	-	2,205	78	1
181	-	121	1	2,900	257	1
184	-	129	1	2,958	243	1
187	-	138	1	3,128	248	1

表 8-1 醫療機構及其他醫事

年底別	助產士	鑲牙生	營養師	物理治療師	物理治療生	職能治療師
民國100年 2011	2	-	20	46	40	21
民國101年 2012	1	-	22	47	41	23
民國102年 2013	1	-	23	52	37	24
民國103年 2014	1	-	21	52	39	30
民國104年 2015	2	-	26	66	32	27
民國105年 2016	1	-	27	61	31	30
民國106年 2017	-	-	21	29	3	20
民國107年 2018	1	-	29	80	32	44
民國108年 2019	6	-	33	83	33	39
民國109年 2020	5	-	33	83	33	39

機構開(執)業醫事人員數(續)

單位：人

職能治療生	臨床心理師	諮商心理師	呼吸治療師	語言治療師	聽力師	牙體技術師	牙體技術生
5	9	24	22	8	3	-	-
6	11	22	23	9	4	3	1
6	9	26	24	9	4	4	1
4	9	28	26	10	4	6	2
3	11	36	26	12	4	8	3
3	13	35	26	12	5	9	3
1	11	-	21	6	4	3	-
4	11	42	28	11	4	12	3
4	13	39	31	10	4	13	3
4	13	39	31	10	4	13	3

表 8-2 公私立醫

年底別	醫療院所家數			醫療院所 病床數	醫院開放病床數		
	合計	醫院	診所		一般病床		
					合計	急性病床	
						急性一般 病床	精神急性一般 病床
民國100年 2011	262	5	257	2,456	1,608	1,470	88
民國101年 2012	265	5	260	2,463	1,608	1,470	88
民國102年 2013	279	5	274	2,467	1,608	1,470	88
民國103年 2014	286	5	281	2,502	1,608	1,470	88
民國104年 2015	293	6	287	2,621	1,623	1,485	88
民國105年 2016	299	6	293	2,730	1,635	1,497	88
民國106年 2017	314	6	308	2,760	1,635	1,497	88
民國107年 2018	323	6	317	2,906	1,635	1,497	88
民國108年 2019	331	6	325	2,949	1,606	1,468	88
民國109年 2020	334	8	326	3,031	1,675	1,537	88

資料來源：衛生福利部。

療機構數及病床數

單位：家、床

醫院開放病床數									
一般病床				特殊病床					
慢性病床				合計	加護 病床	燒傷 病床	嬰兒 病床	急診 觀察床	
慢性一般 病床	精神慢性一般 病床	慢性結核 病床	漢生病 病床						
-	50	-	-	276	132	46	24	74	
-	50	-	-	276	132	46	24	74	
-	50	-	-	274	132	42	24	76	
-	50	-	-	248	132	16	24	76	
-	50	-	-	252	133	16	24	79	
-	50	-	-	255	134	16	24	81	
-	50	-	-	259	134	8	36	81	
-	50	-	-	248	134	8	36	70	
-	50	-	-	242	134	8	30	70	
-	50	-	-	242	134	8	30	70	

表 8-3 藥

年底別	總計	藥局	西藥商	
			販賣業	
民國100年 2011	746	71	52	
民國101年 2012	787	71	51	
民國102年 2013	807	75	50	
民國103年 2014	814	80	47	
民國104年 2015	837	83	49	
民國105年 2016	882	77	47	
民國106年 2017	911	81	46	
民國107年 2018	952	82	49	
民國108年 2019	991	84	45	
民國109年 2020	1011	86	46	

資料來源：衛生福利部、高雄市政府衛生局。

商家數

單位：家

西藥商	中藥商		醫療器材商	
	販賣業	製造業	販賣業	製造業
1	82	1	536	3
1	85	1	574	4
1	81	1	595	4
1	82	1	600	3
1	85	1	615	3
1	85	1	667	4
1	84	1	694	4
1	91	1	724	4
1	90	1	766	4
1	88	1	783	6

表 9-1 改善市容查

年底別	總計	工務	交通	社政
民國100年 2011	154	100	16	-
民國101年 2012	205	113	24	-
民國102年 2013	258	156	45	1
民國103年 2014	251	145	41	-
民國104年 2015	144	65	22	-
民國105年 2016	154	94	22	-
民國106年 2017	115	65	21	-
民國107年 2018	101	59	10	-
民國108年 2019	103	67	7	-
民國109年 2020	87	34	16	-

資料來源：本所民政課。

報有關案件執行情形

單位：件

教育	電信	衛生	環保	警政	其他
1	-	2	19	0	16
3	1	5	36	4	19
2	-	1	37	3	13
3	-	4	32	4	22
-	-	-	32	3	22
-	-	-	9	5	24
-	-	-	5	3	21
-	-	2	20	2	8
1	-	2	14	6	6
-	4	7	15	7	4

表 9-2 維護市容查報案件辦理情形

單位：件

年別	合計	已依案 執行完成	正依案執行	計畫執行	無法執行
民國100年 2011	154	154	-	-	-
民國101年 2012	205	205	-	-	-
民國102年 2013	258	258	-	-	-
民國103年 2014	251	251	-	-	-
民國104年 2015	145	145	-	-	-
民國105年 2016	154	154	-	-	-
民國106年 2017	115	115	-	-	-
民國107年 2018	101	101	-	-	-
民國108年 2019	103	103	-	-	-
民國109年 2020	87	87	-	-	-

資料來源：本所民政課

表 10-1 推行社區發

年(底)別	設置社區 生產建設基金 (個)	實際使用經費(元)		社區活動 中心 (幢) (年底)
		政府補助款	社區自籌款	
民國100年 2011	11	-	-	5
民國101年 2012	10	1,311,920	14,837,622	9
民國102年 2013	8	860,596	257,502	7
民國103年 2014	8	520,800	803,080	7
民國104年 2015	6	596,070	1,373,821	-
民國105年 2016	7	169,971	78,390	-
民國106年 2017	4	2,123,834	1,328,468	-
民國107年 2018	7	807,709	483,826	-
民國108年 2019	7	1,261,009	511,500	-
民國109年 2020	7	2,044,848	524,044	-
高雄市左營區果峰社區發展協會	1	19,500	25,000	-
高雄市左營區果惠社區發展協會	1	-	-	-
高雄市左營區果貿社區發展協會	1	150,000	30,000	-
高雄市左營區新下社區發展協會	-	140,000	175,000	-
高雄市左營區廊南社區發展協會	-	94,000	-	-
高雄市左營區光輝社區發展協會	-	15,000	2,232	-
高雄市左營區明德社區發展協會	-	-	-	-
高雄市左營區菜公社區發展協會	-	-	-	-
高雄市左營區新上社區發展協會	-	-	-	-
高雄市左營區三鐵站前社區發展協會	-	-	13,800	-
社團法人高雄市左營區屏順社區發展協會	-	-	-	-
高雄市左營區浪琴嶼社區發展協會	-	-	-	-
高雄市左營區屏山社區發展協會	-	-	-	-
高雄市左營區合群新城社區發展協會	1	-	8,000	-
高雄市左營區埤東社區發展協會	1	400,000	100,000	-
高雄市左營區新崇實社區發展協會	-	-	-	-
高雄市左營區福山社區發展協會	1	-	-	-
高雄市左營區新吉莊社區發展協會	-	346,100	-	-
高雄市左營區海勝社區發展協會	1	-	-	-
高雄市左營區明德建業新村社區發展協會	-	-	-	-
高雄市左營區大福山社區發展協會	-	-	111,800	-
社團法人高雄市左營區果峰長青社區發展協會	-	855,748	29,224	-
高雄市左營區新福山社區發展協會	-	24,500	27,988	-
高雄市左營區新光社區發展協會	-	-	-	-
高雄市左營區左營福山社區發展協會	-	-	-	-
高雄市左營區合群社區發展協會	-	-	-	-

資料來源：本所社會課。

展工作成果

社區發展工作項目				
辦理社區 幹部訓練 (人次)	辦理社區 觀摩 (人次)	社區長壽 俱樂部 (處) (年底)	社區媽媽 教室 (班) (年底)	社區守望 相助隊 (隊) (年底)
-	-	7	9	7
89	277	4	16	8
-	-	4	14	6
125	340	4	14	6
235	432	3	37	10
12,684	842	7	65	10
1,284	1,085	6	24	24
1,203	982	6	23	9
1,363	2,060	6	29	10
1,286	973	5	28	10
150	120	1	1	1
-	-	1	1	1
30	40	1	4	1
600	200	-	1	2
10	30	-	1	1
40	40	1	1	1
-	-	-	1	-
-	-	-	1	-
-	-	-	1	-
20	80	-	-	-
176	124	-	2	-
-	80	-	5	-
-	-	-	-	-
-	-	-	-	-
-	-	-	1	-
-	-	1	1	-
-	-	-	-	-
20	120	-	1	1
-	-	-	-	-
-	-	-	-	1
3	3	-	1	-
87	16	-	-	-
150	120	-	5	1
-	-	-	-	-
-	-	-	-	-
-	-	-	-	-

表 10-1 推行社區發

年(底)別	社區發展工作項目		
	社區民俗藝文 康樂班隊 (隊) (年底)	社區志願服務 (年底)	
		團隊 (隊)	志工數 (人)
民國100年 2011	5	13	-
民國101年 2012	6	16	510
民國102年 2013	5	16	510
民國103年 2014	5	10	530
民國104年 2015	7	11	515
民國105年 2016	9	20	602
民國106年 2017	9	26	622
民國107年 2018	9	26	680
民國108年 2019	9	27	753
民國109年 2020	9	24	707
高雄市左營區果峰社區發展協會	1	1	25
高雄市左營區果惠社區發展協會	-	1	20
高雄市左營區果貿社區發展協會	1	1	25
高雄市左營區新下社區發展協會	1	2	90
高雄市左營區廊南社區發展協會	-	1	50
高雄市左營區光輝社區發展協會	-	2	40
高雄市左營區明德社區發展協會	-	1	15
高雄市左營區菜公社區發展協會	-	-	-
高雄市左營區新上社區發展協會	-	1	31
高雄市左營區三鐵站前社區發展協會	-	2	38
社團法人高雄市左營區屏順社區發展協會	-	2	44
高雄市左營區浪琴嶼社區發展協會	3	1	45
高雄市左營區屏山社區發展協會	-	1	6
高雄市左營區合群新城社區發展協會	-	1	3
高雄市左營區埤東社區發展協會	-	1	29
高雄市左營區新崇實社區發展協會	1	1	20
高雄市左營區福山社區發展協會	-	-	-
高雄市左營區新吉莊社區發展協會	2	1	62
高雄市左營區海勝社區發展協會	-	-	-
高雄市左營區明德建業新村社區發展協會	-	1	12
高雄市左營區大福山社區發展協會	-	1	22
社團法人高雄市左營區果峰長青社區發展協會	-	1	32
高雄市左營區新福山社區發展協會	-	1	98
高雄市左營區新光社區發展協會	-	-	-
高雄市左營區左營福山社區發展協會	-	-	-
高雄市左營區合群社區發展協會	-	-	-

展工作成果(續)

社區發展工作項目					
辦理社區照顧 關懷據點 (處) (年底)	社區圖書室 (處) (年底)	社區刊物 (期) (年底)	服務成果		
			福利服務或活動 (受益人次)	其他服務 (受益人次)	
-	3	3	-	-	
6	5	8	6,250	111,980	
5	4	8	12,937	4,931	
5	4	12	18,000	8,000	
6	3	11	20,345	19,200	
4	5	6	22,272	25,379	
4	6	11	23,892	14,175	
6	6	8	27,155	21,973	
6	6	8	31,777	27,824	
6	5	10	30,588	19,426	
-	1	2	800	965	
-	-	-	480	600	
1	1	-	1,200	1,200	
-	1	4	500	500	
1	-	-	1,490	480	
1	1	-	1,990	870	
-	-	-	-	-	
-	-	-	-	-	
-	-	-	-	-	
-	-	-	-	200	
1	-	-	1,877	1,877	
-	1	-	1,312	600	
-	-	-	40	25	
-	-	-	-	-	
-	-	-	-	-	
-	-	-	20	-	
-	-	-	-	-	
1	-	2	2,880	4,800	
-	-	-	-	-	
-	-	-	-	-	
-	-	-	953	309	
1	-	-	9,036	-	
-	-	2	8,000	7,000	
-	-	-	-	-	
-	-	-	-	-	
-	-	-	-	-	

表 10-2 社區發展協會會員人數

年底 及 社區發展協會別	社區發展 協會數 (個)	社區戶數 (戶)	社區人口數 (人)	理監事人 數 (人)	社區發展協會會員數 (人)		
					合計	男	女
民國 100年 2011	23	74,451	192,678	-	1,755	-	-
民國 101年 2012	25	49,470	103,722	318	1,987	794	1,193
民國 102年 2013	26	59,926	153,946	398	2,388	-	-
民國 103年 2014	26	59,926	153,946	398	2,388	792	1,084
民國 104年 2015	27	64,729	160,157	357	1,993	892	1,101
民國 105年 2016	27	61,242	154,653	353	1,949	886	1,063
民國 106年 2017	27	151,989	385,209	345	1,916	860	1,056
民國 107年 2018	25	62,518	155,654	311	1,779	753	1,026
民國 108年 2019	27	69,400	172,887	346	2,022	830	1,192
民國 109年 2020	26	70,059	172,815	324	1,811	739	1,072
高雄市左營區果峰社區發展協會	1	833	1,699	12	60	25	35
高雄市左營區果惠社區發展協會	1	776	1,603	12	50	13	37
高雄市左營區果貿社區發展協會	1	1,525	2,987	14	105	15	90
高雄市左營區新下社區發展協會	1	6,780	16,104	12	180	111	69
高雄市左營區廊南社區發展協會	1	283	624	12	74	30	44
高雄市左營區光輝社區發展協會	1	1,208	2,829	12	62	18	44
高雄市左營區明德社區發展協會	1	357	749	12	38	19	19
高雄市左營區菜公社區發展協會	1	13,420	35,089	20	86	43	43
高雄市左營區新上社區發展協會	1	12,284	30,277	12	38	13	25
高雄市左營區三鐵站前社區發展協會	1	1,621	3,662	12	46	24	22
社團法人高雄市左營區屏順社區發展協會	1	872	1,709	12	44	12	32
高雄市左營區浪琴嶼社區發展協會	1	1,525	2,987	12	60	18	42
高雄市左營區屏山社區發展協會	1	872	1,709	12	30	14	16
高雄市左營區合群新城社區發展協會	1	1,278	2,846	12	48	17	31

資料來源：本所社會課。

表 10-2 社區發展協會會員人數(續)

年底 及 社區發展協會別	社區發展 協會數 (個)	社區戶數 (戶)	社區人口數 (人)	理監事人 數 (人)	社區發展協會會員數 (人)		
					合計	男	女
高雄市左營區埤東社區發展協會	1	468	1,077	12	98	38	60
高雄市左營區新崇實社區發展協會	2	1,778	3,760	12	85	51	34
高雄市左營區福山社區發展協會	3	17,410	44,806	12	39	13	26
高雄市左營區新吉莊社區發展協會	4	12,284	30,277	12	104	47	57
高雄市左營區海勝社區發展協會	5	2,759	6,225	14	85	42	43
高雄市左營區明德建業新村社區發展協會	6	357	749	12	20	13	7
高雄市左營區大福山社區發展協會	7	17,410	44,806	12	123	44	79
社團法人高雄市左營區果峰長青社區發展協會	8	833	1,699	12	46	16	30
高雄市左營區新福山社區發展協會	9	17,410	44,806	12	96	36	60
高雄市左營區新光社區發展協會	10	6,407	16,739	12	63	21	42
高雄市左營區左營福山社區發展協會	10	17,410	44,806	12	47	17	30
高雄市左營區合群社區發展協會	12	1,278	2,846	12	84	29	55

表 10-3 社會

年(底)別	中低收入老人生活津貼	國民年金被保險人所得未達一定標準資格認定	身心障礙者生活補助	低收入戶喪葬補助	
	申請人次	申請人次	發放人次	發放人次	金額
民國100年 2011	198	425	33,666	22	220,000
民國101年 2012	213	424	33,232	27	270,000
民國102年 2013	242	645	32,676	15	150,000
民國103年 2014	261	554	32,151	24	240,000
民國104年 2015	288	677	31,577	27	270,000
民國105年 2016	339	457	30,670	19	190,000
民國106年 2017	357	473	30,397	22	220,000
民國107年 2018	394	380	30,021	16	160,000
民國108年 2019	408	312	29,873	22	440,000
民國109年 2020	422	203	29,956	12	240,000

資料來源：本所社會課。

備註：育兒津貼自101年起開始實施

福利及救濟狀況

單位：人次；元

育兒津貼		輔導市民 臨時工		其他	
發放人次	金額	發放人次	金額	現金	實物
...	...	-	-	-	-
12,084	30,557,766	-	-	-	-
15,101	38,036,488	-	-	-	-
14,355	35,981,485	-	-	-	-
13,402	33,756,000	-	-	-	-
14,756	37,171,069	-	-	-	-
14,552	36,610,430	-	-	-	-
18,648	45,670,200	-	-	-	-
23,486	60,476,701	-	-	-	-
22,157	57,870,112	-	-	-	-

表 10-4 遭受災

年底別	災害種類	災害發生日期 (年/月/日)	受 災 人 數(人)			
			臨時收容 災 民 數	死 亡 (含無名屍)	失 蹤	重 傷
民國 101 年 2012	-	-	-	-	-	-
民國 102 年 2013	火災	102/09/02	-	-	-	-
民國 103 年 2014	-	-	-	-	-	-
民國 104 年 2015	火災	104/12/30	-	-	-	-
民國 105 年 2016	火災	105/08/21	-	-	-	-
	火災	105/11/27	-	-	-	-
	莫蘭蒂風災	105/09/13-15	1	1	-	-
	梅姬風災	105/09/26-29	-	-	-	-
民國 106 年 2017	火災	106/05/31	-	1	-	-
	火災	106/08/02	-	-	-	-
民國 107 年 2018	火災	107/01/23	-	-	-	-
	火災	107/08/01	-	-	-	-
	0823水災	107/09/11	-	-	-	-
民國 108 年 2019	-	-	-	-	-	-
民國 109 年 2020	-	-	-	-	-	-

資料來源：本所社會課。

害救助情形

其他	住屋毀損 安遷救助		財物受損 影響生計者	救 助 金 額 (元)		
	戶	人		總 計	現 金	實 物
-	-	-	-	-	-	-
-	1	3	-	60,000	60,000	-
-	-	-	-	-	-	-
-	1	2	-	40,000	40,000	-
-	1	3	-	60,000	60,000	-
-	1	2	-	40,000	40,000	-
-	8	14	-	480,000	480,000	-
-	5	10	-	200,000	200,000	-
-	1	4	-	80,000	80,000	-
-	-	-	1	15,000	15,000	-
-	1	4	-	80,000	80,000	-
-	1	1	-	20,000	20,000	-
-	2	2	-	10,000	10,000	-
-	-	-	-	-	-	-
-	-	-	-	-	-	-

表 10-5 辦理

年底別	總 計	死亡無力殮葬者	遭受意外傷害或罹患重病致生活陷於困境者
民國100年 2011	421	174	138
民國101年 2012	265	97	111
民國102年 2013	223	123	100
民國103年 2014	226	154	67
民國104年 2015	271	149	116
民國105年 2016	255	133	119
民國106年 2017	253	129	121
民國107年 2018	272	84	182
民國108年 2019	300	80	215
民國109年 2020	221	50	162

資料來源：本所社會課。

急難救助概況

單位：人次

負家庭助主要生計負責 且無法工作致生活陷於 困境者	財產或存款未能及時運 用致生活陷於困境者	其他遭遇重大變故者	川資突然發生困難者
109	-	-	-
57	-	-	-
-	-	-	-
5	-	-	-
5	1	-	-
3	-	-	-
3	-	-	-
6	-	-	-
4	1	-	-
8	1	-	-

表 10-6 低收入戶人口

單位：人

年底及里別	總 計		第 1 類		第 2 類		第 3 類		第 4 類	
	戶 數	人 數	戶 數	人 數	戶 數	人 數	戶 數	人 數	戶 數	人 數
民國100年 2011	1,403	3,410	23	24	559	1,259	688	1,786	133	341
民國101年 2012	1,457	3,690	12	13	499	1,086	568	1,427	414	1,164
民國102年 2013	1,397	3,404	10	10	370	709	462	1,093	555	1,592
民國103年 2014	1,346	3,183	9	9	386	680	387	925	564	1,569
民國104年 2015	1,291	3,082	7	7	378	643	338	782	568	1,650
民國105年 2016	1,201	2,765	4	4	357	536	359	781	481	1,444
民國106年 2017	1,130	2,588	4	4	351	542	336	704	439	1,338
民國107年 2018	1,073	2,402	4	5	352	532	312	641	405	1,224
民國108年 2019	1,035	2,226	3	3	347	499	314	636	371	1,088
民國109年 2020	957	1,995	1	1	358	530	279	544	319	920

資料來源：本所社會課。

表 10-7 身心障礙

年底別	身心障礙人數									
	總計			領有舊制身心障礙手冊者						
				合計			視覺障礙者		聽覺機能障礙者	
	合計	男	女	計	男	女	男	女	男	女
民國100年 2011	8,013	3,928	4,085	8,013	3,928	4,085	179	186	366	380
民國101年 2012	8,036	4,491	3,545	7,389	4,168	3,221	156	183	413	275
民國102年 2013	8,126	4,502	3,624	6,256	3,544	2,712	142	161	365	238
民國103年 2014	8,197	4,492	3,705	5,616	3,136	2,480	120	154	310	214
民國104年 2015	8,442	4,598	3,844	4,590	2,482	2,108	103	130	244	161
民國105年 2016	8,867	4,834	4,033	3,057	1,577	1,480	68	96	198	134
民國106年 2017	8,432	4,516	3,916	1,605	770	835	51	73	143	89
民國107年 2018	8,533	4,527	4,006	275	140	135	5	13	29	14
民國108年 2019	8,735	4,625	4,110	9	5	4	-	-	1	-
民國109年 2020	8,886	4,687	4,199	-	-	-	-	-	-	-

資料來源:高雄市政府社會局。

人口一覽表

單位：人

身心障礙人數

領有舊制身心障礙手冊者

平衡機能障礙者		聲音機能或語言機能障礙者		肢體障礙者		智能障礙者		重要器官失去功能者		顏面損傷者	
男	女	男	女	男	女	男	女	男	女	男	女
16	17	47	48	1,346	1,400	310	322	535	556	12	14
24	8	58	27	1,501	1,084	353	246	568	456	18	7
20	8	45	23	1,317	971	316	215	487	410	18	7
16	7	40	19	1,197	893	285	197	426	384	18	7
13	6	32	17	1,052	803	141	132	366	341	13	5
12	5	18	8	684	585	52	61	265	265	8	3
7	5	7	3	316	328	17	31	122	152	3	2
2	1	-	1	60	48	8	5	23	30	1	1
-	-	-	-	2	1	1	1	-	1	-	1
-	-	-	-	-	-	-	-	-	-	-	-

表 10-7 身心障礙

年底別	身心障礙人數									
	領有舊制身心障礙手冊者									
	植物人		失智症者		自閉症者		慢性精神病患者		多重障礙者	
	男	女	男	女	男	女	男	女	男	女
民國100年 2011	17	18	147	152	76	79	480	499	343	355
民國101年 2012	23	10	125	139	127	16	372	437	377	284
民國102年 2013	15	9	71	85	96	14	289	311	319	226
民國103年 2014	15	8	50	64	78	12	269	288	277	203
民國104年 2015	10	6	38	50	28	8	241	275	195	163
民國105年 2016	6	3	26	39	15	3	110	171	113	103
民國106年 2017	2	2	16	28	9	1	28	65	48	55
民國107年 2018	-	-	1	3	-	1	5	9	6	8
民國108年 2019	-	-	-	-	-	-	1	-	-	-
民國109年 2020	-	-	-	-	-	-	-	-	-	-

人口一覽表(續1)

單位：人

身心障礙人數										
領有舊制身心障礙手冊者						領有新制身心障礙證明者				
頑性(難治型) 癲癇症者		因罕見疾病而致 身心功能障礙者		其他		合計			神經系統構造 及精神、心智功 能	
男	女	男	女	男	女	計	男	女	男	女
19	21	8	10	27	28	-	-	-	-	-
15	21	9	7	29	21	647	323	324	130	177
9	9	9	6	26	19	1,870	958	912	364	454
3	5	9	6	23	19	2,581	1,356	1,225	479	573
1	3	2	3	3	5	3,852	2,116	1,736	760	716
-	-	-	1	2	3	5,810	3,257	2,553	1,078	970
-	-	-	1	1	1	6,827	3,746	3,081	1,127	1,097
-	-	-	-	-	1	8,258	4,387	3,871	1,198	1,242
-	-	-	-	-	-	8,726	4,620	4,106	1,273	1,297
-	-	-	-	-	-	8,886	4,687	4,199	1,287	1,336

表 10-7 身心障礙

年底別	身心障礙人數							
	領有新制身心障礙證明者							
	眼、耳及相關構造 與感官功能及疼痛		涉及聲音與言語 構造及其功能		循環、造血、免疫 與呼吸系統構造及 其功能		消化、新陳代謝與內 分泌系統相關構造及 其功能	
	男	女	男	女	男	女	男	女
民國100年 2011	-	-	-	-	-	-	-	-
民國101年 2012	27	26	-	-	39	11	4	-
民國102年 2013	108	94	3	1	92	40	22	6
民國103年 2014	174	154	9	3	139	63	13	5
民國104年 2015	250	215	25	7	203	106	27	9
民國105年 2016	349	298	42	16	275	162	47	16
民國106年 2017	405	356	46	25	275	178	64	24
民國107年 2018	544	489	60	28	309	235	73	32
民國108年 2019	598	514	63	30	315	261	75	34
民國109年 2020	591	517	59	28	336	278	73	31

人口一覽表(續完)

單位：人

身心障礙人數										身心障礙人數 占總人口比率(%)
領有新制身心障礙證明者										
泌尿與生殖系統 相關構造及其功能		神經、肌肉、骨 骼之移動相關構 造及其功能		皮膚與相關 構造及其功能		跨兩類別以上者		舊制轉換新制 暫無法歸類者		
男	女	男	女	男	女	男	女	男	女	
-	-	-	-	-	-	-	-	-	-	4
16	13	64	64	1	-	42	33	-	-	4
48	47	206	181	2	-	112	88	1	1	4
82	67	301	238	4	-	154	121	1	1	4
125	108	441	372	9	2	248	184	28	17	4
193	171	860	625	13	5	370	269	30	21	5
245	245	1,140	832	19	6	393	296	32	22	8
284	324	1,402	1,117	23	8	461	373	33	23	4
307	342	1,474	1,202	22	7	460	394	33	25	4
324	364	1,493	1,202	20	8	471	410	33	25	4

表 10-8 區公所全民健保

單位：人

年底別	第一類保險對象	第五類保險對象	第六類保險對象
	當年底在保人數	當年底在保人數	當年底在保人數
民國100年 2011	391	3,157	38,997
民國101年 2012	390	3,334	38,932
民國102年 2013	423	3,204	38,895
民國103年 2014	410	2,943	38,327
民國104年 2015	408	2,857	37,963
民國105年 2016	432	2,551	38,052
民國106年 2017	338	2,405	38,136
民國107年 2018	441	2,239	37,875
民國108年 2019	393	2,050	38,200
民國109年 2020	383	1,879	37,553

資料來源：本所民政課、社會課、人事室、秘書室。

表 11-1 辦理調解

年別	年底調解委員數 (人)	結案件數總計		
		合計	成立	不成立
民國100年 2011	10	625	425	200
民國101年 2012	10	793	525	268
民國102年 2013	11	707	534	173
民國103年 2014	11	854	564	290
民國104年 2015	11	821	552	269
民國105年 2016	11	1008	728	280
民國106年 2017	11	1,260	1,016	244
民國107年 2018	11	1,503	1,139	364
民國108年 2019	13	1273	922	351
民國109年 2020	13	1296	911	385

資料來源：本所民政課。

業務概況

單位：件

民事結案件數					
合計		債權、債務		營建工程	
成立	不成立	成立	不成立	成立	不成立
91	80	63	38	1	8
175	88	131	58	5	2
132	73	116	60	2	3
134	95	92	58	10	8
142	69	10	4	2	2
192	106	167	77	5	3
399	89	385	60	3	6
504	170	491	145	3	5
224	130	212	105	-	2
136	126	109	70	-	3

表 11-1 辦理調解

年別	民事結案件數			
	物權(房地產)		親屬(婚姻)	
	成立	不成立	成立	不成立
民國100年 2011	13	8	2	5
民國101年 2012	6	4	3	8
民國102年 2013	12	10	1	-
民國103年 2014	6	3	6	11
民國104年 2015	9	7	3	8
民國105年 2016	1	4	4	2
民國106年 2017	5	12	-	5
民國107年 2018	2	8	2	3
民國108年 2019	3	3	-	4
民國109年 2020	-	7	1	2

業務概況(續1)

單位：件

民事結案件數					
繼承		商事(公害)		其他	
成立	不成立	成立	不成立	成立	不成立
-	2	2	6	10	13
-	3	8	4	22	9
-	-	-	0	1	-
2	10	18	5	-	-
1	2	8	6	109	40
-	-	5	3	10	17
-	2	4	-	2	4
1	2	3	2	2	5
1	2	5	4	3	10
1	3	3	8	22	33

表 11-1 辦理調解

年別	刑事結案件數			
	合計		傷害	
	成立	不成立	成立	不成立
民國100年 2011	334	120	284	70
民國101年 2012	350	180	282	148
民國102年 2013	402	100	368	63
民國103年 2014	430	195	330	132
民國104年 2015	410	200	374	172
民國105年 2016	536	174	515	152
民國106年 2017	617	155	589	142
民國107年 2018	635	194	618	186
民國108年 2019	698	221	683	213
民國109年 2020	775	259	760	256

業務概況(續2)

單位：件

刑事結案件數				
毀棄損壞		詐欺侵佔及竊盜		
成立	不成立	成立	不成立	
334	120	8		5
12	5	30		16
16	10	6		12
31	12	34		17
-	1	19		10
1	4	-		-
3	-	3		1
2	2	-		-
6	3	-		-
2	-	2		-

表 11-1 辦理調解

年別	刑事結案件數			
	妨害婚姻及家庭		妨害風化	
	成立	不成立	成立	不成立
民國100年 2011	-	-	-	-
民國101年 2012	-	-	-	-
民國102年 2013	-	-	-	-
民國103年 2014	4	7	1	8
民國104年 2015	1	2	-	-
民國105年 2016	-	2	-	-
民國106年 2017	4	1	-	-
民國107年 2018	-	1	-	-
民國108年 2019	-	1	-	-
民國109年 2020	-	-	-	-

業務概況(續完)

單位：件

刑事結案件數					
妨害自由名譽信用及秘密			其他		
成立	不成立		成立	不成立	
	12	8		20	32
	5	3		2	18
	12	15		-	-
	21	12		9	7
	3	4		13	11
	7	8		13	8
	11	4		7	7
	14	5		1	-
	6	3		3	1
	8	2		3	1

表 11-2 調解委員

年底別	委員 總人數	性別		年齡				教育程度			
		男	女	未滿 40歲	40-50歲 未滿	50-60歲 未滿	60歲 以上	大專 以上	高中 (職)	國中	國小
民國100年 2011	10	7	3	-	2	3	5	5	4	1	-
民國101年 2012	10	7	3	-	2	3	5	5	4	1	-
民國102年 2013	11	8	3	-	1	4	6	5	5	1	-
民國103年 2014	11	8	3	-	1	4	6	5	5	1	-
民國104年 2015	11	8	3	-	2	3	6	6	4	1	-
民國105年 2016	11	8	3	-	2	3	6	6	4	1	-
民國106年 2017	11	8	3	-	1	4	6	6	4	1	-
民國107年 2018	11	8	3	-	1	3	7	6	4	1	-
民國108年 2019	13	9	4	1	-	5	7	7	4	2	-
民國109年 2020	13	9	4	1	-	4	8	7	5	1	-

資料來源：本所民政課。

會組織概況

單位：人

行業				服務公職		委員年資			
農、林、 漁、牧業	製造業、 水電、 燃氣業及 營造業	商業	服務業及 其他	曾任公職	未曾任 公職	未滿4年	4-未滿8年	8-未滿16 年	16年以上
-	-	2	8	4	6	4	-	5	1
-	1	1	8	5	5	3	1	5	1
-	1	2	8	4	7	4	4	2	1
-	-	3	8	5	6	4	1	4	2
-	1	3	7	3	8	3	3	4	1
-	1	3	7	3	8	3	3	4	1
-	2	3	6	3	8	2	4	2	-
-	2	3	6	3	8	2	3	3	3
1	1	3	8	4	9	7	2	1	3
1	1	3	8	4	9	7	2	1	3

表 11-3 神壇、寺廟、

年底及里別	道教	佛教	理教	軒轅教	天帝教	一貫道	天德聖教	儒教
民國100年 2011	174	9	-	-	-	-	-	1
民國101年 2012	184	10	-	-	-	-	-	1
民國102年 2013	193	14	-	-	-	-	-	1
民國103年 2014	191	12	-	-	-	-	-	1
民國104年 2015	190	13	-	-	-	-	-	1
民國105年 2016	188	14	-	-	1	1	-	1
民國106年 2017	186	12	-	-	1	1	-	1
民國107年 2018	185	15	-	-	1	1	-	1
民國108年 2019	185	13	-	-	1	1	-	1
民國109年 2020	186	13	-	-	1	1	-	1
進學里	11	1	-	-	-	-	-	-
尾西里	2	1	-	-	-	-	-	-
頂北里	-	-	-	-	-	-	-	-
中北里	3	-	-	-	-	-	-	-
中南里	8	-	-	-	-	-	-	-
廟東里	8	1	-	-	-	-	-	-
廟北里	10	-	-	-	-	-	-	-
尾南里	5	-	-	-	-	-	-	-
尾北里	10	-	-	-	-	-	-	-
屏山里	4	-	-	-	-	-	-	-
祥和里	-	-	-	-	-	-	-	-
永清里	-	-	-	-	-	-	-	-
莒光里	-	-	-	-	-	-	-	-
光輝里	1	-	-	-	-	-	-	-
合群里	-	-	-	-	-	-	-	-
明建里	-	-	-	-	-	-	-	-
頂西里	6	-	-	-	-	-	-	-
聖后里	7	-	-	-	-	-	-	-
聖西里	2	-	-	-	-	-	-	-
聖南里	3	-	-	-	-	-	-	-
城南里	1	-	-	-	-	-	-	-
路東里	8	-	-	-	-	-	-	-
廊北里	3	-	-	-	-	-	-	-
廊南里	3	-	-	-	-	-	-	-
埤西里	3	-	-	-	-	-	-	-

料來源：本所民政課。

表 11-3 神壇、寺廟、

年底及里別	道教	佛教	理教	軒轅教	天帝教	一貫道	天德聖教	儒教
埤北里	1	-	-	-	-	-	-	-
埤東里	5	1	-	-	-	-	-	1
海勝里	2	-	-	-	-	-	-	-
崇實里	-	-	-	-	-	-	-	-
自助里	-	-	-	-	-	-	-	-
果貿里	-	-	-	-	-	-	-	-
果惠里	-	1	-	-	-	-	-	-
果峰里	-	-	-	-	-	-	-	-
新下里	13	1	-	-	-	-	-	-
新上里	13	3	-	-	-	-	-	-
新中里	13	-	-	-	-	-	-	-
新光里	9	-	-	-	1	-	-	-
菜公里	18	1	-	-	-	1	-	-
福山里	14	3	-	-	-	-	-	-

表 11-4 聚會所、財

年底及里別	聚會所、財團法人教會名稱	教別	負責人姓名
民國104年 2015			
進學里	財團法人高雄市左營基督教會國語禮拜堂	基督教	呂坤謀
進學里	財團法人高雄市左營區聖徒教會	基督教	李天昊
菜公里	財團法人中國基督教靈糧世界佈道會高雄靈糧堂	基督教	李鎮堃
民國105年 2016			
進學里	財團法人高雄市左營基督教會國語禮拜堂	基督教	呂坤謀
進學里	財團法人高雄市左營區聖徒教會	基督教	何保羅
菜公里	財團法人中國基督教靈糧世界佈道會高雄靈糧堂	基督教	李鎮堃
民國106年 2017			
進學里	財團法人高雄市左營基督教會國語禮拜堂	基督教	呂坤謀
進學里	財團法人高雄市左營區聖徒教會	基督教	何保羅
菜公里	財團法人中國基督教靈糧世界佈道會高雄靈糧堂	基督教	李鎮堃
民國107年 2018			
進學里	財團法人高雄市左營基督教會國語禮拜堂	基督教	呂坤謀
進學里	財團法人高雄市左營區聖徒教會	基督教	何保羅
菜公里	財團法人中國基督教靈糧世界佈道會高雄靈糧堂	基督教	李鎮堃
福山里	財財法人基督教基督豐收教會	基督教	蔡宗勳
福山里	財財法人高雄市基督教高榮教會	基督教	蘇世裕
民國108年 2019			
進學里	財團法人高雄市左營基督教會國語禮拜堂	基督教	呂坤謀
進學里	財團法人高雄市左營區聖徒教會	基督教	何保羅
菜公里	財團法人中國基督教靈糧世界佈道會高雄靈糧堂	基督教	李鎮堃
福山里	財財法人基督教基督豐收教會	基督教	蔡宗勳
福山里	財財法人高雄市基督教高榮教會	基督教	蘇世裕
民國109年 2020			
進學里	財團法人高雄市左營基督教會國語禮拜堂	基督教	呂坤謀
進學里	財團法人高雄市左營區聖徒教會	基督教	何保羅
菜公里	財團法人中國基督教靈糧世界佈道會高雄靈糧堂	基督教	李鎮堃
福山里	財財法人基督教基督豐收教會	基督教	蔡宗勳
福山里	財財法人高雄市基督教高榮教會	基督教	蘇世裕
新上里	財團法人基督教生命泉教會	基督教	簡博誼

資料來源：本所民政課。

團法人教會概況

地址	電話	建立日期
高雄市左營區海功路243號	07-5811697	60.7.9
高雄市左營區海功路235巷20號	07-5811884	60.9.11
高雄市左營區文川路157號	07-3456868	83.2.23
高雄市左營區海功路243號	07-5811697	60.7.9
高雄市左營區海功路235巷20號	07-5811884	60.9.11
高雄市左營區文川路157號	07-3456868	83.2.23
高雄市左營區海功路243號	07-5811697	60.7.9
高雄市左營區海功路235巷20號	07-5811884	60.9.11
高雄市左營區文川路157號	07-3456868	83.2.23
高雄市左營區海功路243號	07-5811697	60.7.9
高雄市左營區海功路235巷20號	07-5811884	60.9.11
高雄市左營區文川路157號	07-3456868	83.2.23
高雄市左營區民族一路1009號地下一樓	07-3101404	107.1.9
高雄市左營區榮總路203巷12、16號	07-3459033	107.7.9
高雄市左營區海功路243號	07-5811697	60.7.9
高雄市左營區海功路235巷20號	07-5811884	60.9.11
高雄市左營區文川路157號	07-3456868	83.2.23
高雄市左營區民族一路1009號地下一樓	07-3101404	107.1.9
高雄市左營區榮總路203巷12、16號	07-3459033	107.7.9
高雄市左營區海功路243號	07-5811697	60.7.9
高雄市左營區海功路235巷20號	07-5811884	60.9.11
高雄市左營區文川路157號	07-3456868	83.2.23
高雄市左營區民族一路1009號地下一樓	07-3101404	107.1.9
高雄市左營區榮總路203巷12、16號	07-3459033	107.7.9
高雄市左營區裕誠路470號3樓	07-557-0303	109.11.10

表 11-5 宗教團體興辦公益

年底及宗教別	醫療機構		文教機構				
	醫院數	診所數	大學數	專科學校數	中學數	職校數	小學數
民國100年 2011	-	-	-	-	-	-	-
民國101年 2012	-	-	-	-	-	-	-
民國102年 2013	-	-	-	-	-	-	-
民國103年 2014	-	-	-	-	-	-	-
民國104年 2015	-	-	-	-	-	-	-
民國105年 2016	-	-	-	-	-	-	-
民國106年 2017	-	-	-	-	-	-	-
民國107年 2018	-	-	-	-	-	-	-
民國108年 2019	-	-	-	-	-	-	-
民國109年 2020	-	-	-	-	-	-	-
佛教	-	-	-	-	-	-	-
道教	-	-	-	-	-	-	-
三一(夏)教	-	-	-	-	-	-	-
理教	-	-	-	-	-	-	-
一貫道	-	-	-	-	-	-	-
先天救教	-	-	-	-	-	-	-
天德聖教	-	-	-	-	-	-	-
軒轅教	-	-	-	-	-	-	-
天帝教	-	-	-	-	-	-	-
彌勒大道	-	-	-	-	-	-	-
其他	-	-	-	-	-	-	-
猶太教	-	-	-	-	-	-	-
天主教	-	-	-	-	-	-	-
基督教	-	-	-	-	-	-	-
伊斯蘭教	-	-	-	-	-	-	-
東正教	-	-	-	-	-	-	-
摩門教	-	-	-	-	-	-	-
天理教	-	-	-	-	-	-	-
巴哈伊教	-	-	-	-	-	-	-
統一教	-	-	-	-	-	-	-
山達基	-	-	-	-	-	-	-
真光教團	-	-	-	-	-	-	-
其他	-	-	-	-	-	-	-

資料來源：本所民政課。

表 11-6 服兵役役男列級家屬

年底別	總計		生育補助金		喪葬補助金	
	件數(件)	金額(元)	件數(件)	金額(元)	件數(件)	金額(元)
民國100年 2011	30	125,510	-	-	1	25,000
民國101年 2012	11	49,404	-	-	1	25,000
民國102年 2013	9	12,068	-	-	-	-
民國103年 2014	25	54,638	-	-	-	-
民國104年 2015	29	79,726	-	-	1	25,000
民國105年 2016	9	11,874	-	-	-	-
民國106年 2017	1	10,000	1	10,000	-	-
民國107年 2018	-	-	-	-	-	-
民國108年 2019	-	-	-	-	-	-
民國109年 2020	5	8,342	-	-	-	-

資料來源：本所兵役課。

各項慰、補助費發放統計

急難慰助金		健保補助費		醫療補助費	
件數(件)	金額(元)	件數(件)	金額(元)	件數(件)	金額(元)
-	-	8	6,260	21	94,250
-	-	2	11,123	8	13,281
-	-	1	1,498	8	10,570
-	-	3	5,992	22	48,646
-	-	7	17,976	21	36,750
-	-	5	9,429	4	2,445
-	-	-	-	-	-
-	-	-	-	-	-
-	-	-	-	-	-
-	-	2	4,494	3	3,852

表 11-7 服兵役役男列級家屬

年別	總計			戶數 (戶)
	戶數 (戶)	人口數 (人)	金額 (元)	
民國100年 2011	75	196	1,779,900	22.00
民國101年 2012	53	124	1,188,250	10.00
民國102年 2013	40	101	877,040	15.00
民國103年 2014	36	89	709,710	12.00
民國104年 2015	7	18	194,090	7.00
民國105年 2016	11	27	260,140	6.00
民國106年 2017	5	11	143,560	4.00
民國107年 2018	4	8	74,980	3.00
民國108年 2019	4	8	67,020	2.00
民國109年 2020	17	37	355,400	12.00

資料來源：本所兵役課。

安家生活扶助費發放情形

一次安家費		生活扶助金		
人口數 (人)	金額 (元)	戶數 (戶)	人口數 (人)	金額 (元)
57.00	562,000	53.00	139.00	1,217,900
22.00	238,000	43.00	102.00	950,250
32.00	278,390	25.00	69.00	598,650
29.00	228,760	24.00	60.00	480,950
18.00	194,090	-	-	-
15.00	164,240	5.00	12.00	95,900
9.00	124,960	1.00	2.00	18,600
6.00	65,680	1.00	2.00	9,300
3.00	29,820	2.00	5.00	37,200
29.00	296,700	5.00	8.00	58,700