

高雄市左營區
107 年區政統計年報



Zuoying District Office, Kaohsiung City

高雄市左營區公所編印
中華民國 108 年 8 月

序 言

左營區古名為興隆里，自明鄭時代即為軍屯地域，因「左」鎮紮「營」而故名為「左營」；或云紮「營」於城之「左」等說。本區位於高雄市西部，東鄰三民區，南接鼓山區，北聯楠梓區，西臨台灣海峽，為我國海軍重要基地，區內尚有蓮池潭風景區，北至半屏山，南至龜山，成為左旂右鼓，半屏橫列、龜峰獻瑞，間有春秋御閣、五里亭、龍虎塔，立蓮池潭中，環繞桃紅柳綠，景緻繚人，尤以孔廟之雄偉及啟明堂軒然幽雅，誠山川之靈秀也，為南部地區觀光勝地。

本區行政區域面積19.3823平方公里，分為39里710鄰，戶數約7萬9千戶，總人口數約19萬7千人，區內民情淳厚良善，區民多信佛、儒、道教為主，寺廟林立，每逢神佛誕辰，以巡境過火，演戲為區民消災納福，其餘基督教、天主教等亦多有信徒。

左營的過去，舊城風情、豐富的人文風貌透過萬年季變得活潑精彩；左營現在有三鐵共構，已成高雄市重要交通樞紐，是高雄市的出入門戶。市府在左營區加速建設，擴充軟硬體設施，便捷的交通，與公園街道的美感，生活舒適，更促進左營的繁榮與發展，現人口逼近20萬，是北高雄都市新核心。

區公所之業務係基層並深入民間，對於政府施政活動、體察民情都有最直接的關聯，故應切實注意區政業務之各種變動。統計，係一測定、收集、整理、歸納，最後分析、決策之社會科學，其數據量化參考，目前亦廣泛運用在施政活動上，作為施政計畫之研擬及決策之準據，並作為衡量施政成果、績效之標準。

本區政統計年報係由各業務單位及相關機關編送各統計報表，並經整理、彙編而成。其內容包含土地、人口、行政組織、農林漁牧、工商業及區建設、金融財稅、教育文化、衛生、環境保護、社會福利及其他等十一項，以統計報表呈現，期能提供各界參考，以瞭解本區之區政業務概況，並作為擬定施政計畫、衡量施政成果之考量，期待大家一起努力，建設左營成為一個幸福、效率、友善、安居樂業的行政區。

區長 吳淑惠 謹識
中華民國108年8月

凡 例

- 一、本年報編印之目的，為提供本區基本概況資料及重要施政成果，以供各機關參考應用。
- 二、本年報所列資料係取自本所各課室暨市政府各局處編報之公務統計報表及中央各部會公布之調查結果報告資料，加以整理彙編。
- 三、本年報所列數字，以民國107年資料為主，主要為左營區資料，為便於長期時間數列之比較，以明瞭歷年施政情形，藉以觀往知來，亦將100年至107年之歷年資料併計刊列，至於本年數字若與以前年度各期有出入者，以本年度所列數字為準。
- 四、本年報計分土地、人口、行政組織、農林漁牧、工商業及區建設、金融財稅、教育文化、衛生、環境保護、社會福利、其他等11類表報。
- 五、本年報所列度量衡單位，一律採用公制，如有原非公制者，均經折算為公制，以資劃一，如有特殊情形而採用其他單位者，已分別予以註明。表內數字因尾數四捨五入，故部分總數與細數之間，或有未能吻合情事。
- 六、表內所稱年係指全年，年底係指該年十二月底，月係指全月，有特殊情形者稱年度或學年度等。
- 七、本年報各表內所用符號代表意義如下：
 - 「—」表示無數值。
 - 「--」表示無意義數值。
 - 「…」表示數字不明或尚未產生資料
 - 「0」代表有數值而不及半單位。
- 八、本年報由本所各課室提供相關資料，始克完成，至紉公誼，謹致謝忱，統計數字若有疏漏之處，敬請不吝指正。

目錄

頁次

壹、土地

1-1 區境界	2
1-2 實施三七五減租後佃農購買耕地面積與戶數	3
1-3 實施三七五減租成果	4
1-4 已登記土地面積	6
1-5 公告土地現值統計表	14
1-6 土地徵收面積	16
1-7 租佃委員會調解調處案件	18

貳、人口

2-1 現住戶數、人口密度及性比例	21
2-2 戶籍動態	27
2-3 現住人口之年齡分配	43
2-4 現住人口之年齡結構	53
2-5 15歲以上現住人口之教育程度—按年齡別分	57
2-6 現住人口之婚姻狀況—按年齡別分	65
2-7 現住人口之婚姻狀況—按里別分	69
2-8 現住原住民戶口數	71
2-9 新移民人口數	75

參、行政組織

3-1 區公所組織系統	78
3-2 區公所編製及現有員額	79
3-3 區公所員工按職等別及性別分	81
3-4 區公所現有職員數—按年齡分	83
3-5 區公所現有職員數—按教育程度分	85
3-6 里長選舉概況	87
3-7 鄰長遴聘概況	89
3-8 鄰長異動概況	91

肆、農林漁牧

4-1 耕地面積	96
----------	----

伍、工商業及區建設

5-1 營運中工廠家數	99
5-2 自來水供水普及率	103

陸、金融財稅

6-1 歲入預決算—按來源別分	106
6-2 歲出預決算—按政事別分	110
6-3 區公所經費預算數額—按工作計畫別分	118
6-4 區公所經費預算數額—按用途別科目分	120

柒、教育文化

7-1 境內國民中學概況	123
7-2 境內國民小學概況	125

捌、衛生

8-1 醫療機構及其他醫事機構開（執）業醫事人員數	130
8-2 公私立醫療機構數及病床數	134
8-3 藥商家數	136

玖、環境保護

9-1 改善市容查報有關案件執行情形	139
9-2 維護市容查報案件辦理情形	141

拾、社會福利

10-1 推行社區發展工作成果	143
10-2 社區發展協會會員人數	147
10-3 社會福利及救濟概況	149

10-4 遭受災害救助情形·····	151
10-5 辦理急難救助概況·····	153
10-6 低收入戶人口·····	155
10-7 身心障礙人口一覽表·····	156
10-8 區公所全民健保第一、五、六類保險對象統計·····	162

拾壹、其他

11-1 辦理調解業務概況·····	164
11-2 調解委員會組織概況·····	172
11-3 神壇、寺廟、財團法人寺廟一覽表·····	174
11-4 聚會所、財團法教會概況·····	178
11-5 宗教團體興辦公益慈善及社會教化事業概況·····	180
11-6 服兵役役男列級家屬各項慰、補助費發放情形·····	182
11-7 服兵役役男列級家屬安家生活扶助費發放情形·····	184

壹、土地

表 1-1 區境界

方位別	地點	經緯度			
		度	分	秒	
中心地點	頂北里	東經	120	17	30.6
		北緯	22	41	19.9
極東	福山里	東經	120	19	35.3
		北緯	22	40	47.7
極西	崇實里	東經	120	15	27.4
		北緯	22	40	7
極南	新上里	東經	120	18	31.6
		北緯	22	39	17.5
極北	光輝里	東經	120	17	48.5
		北緯	22	42	34.1

資料來源：國土測繪網路地圖服務。

表 1-2 實施三七五減租後佃農購買耕地面積與戶數

年別	面積（公頃）				戶數（戶）
	合計	田	旱	其他	
民國100年 2011	-	-	-	-	-
民國101年 2012	-	-	-	-	-
民國102年 2013	-	-	-	-	-
民國103年 2014	-	-	-	-	-
民國104年 2015	-	-	-	-	-
民國105年 2016	-	-	-	-	-
民國106年 2017	-	-	-	-	-
民國107年 2018	-	-	-	-	-

資料來源：本所民政課。

表 1-3 實施三七

年底別	佃農戶數(戶)	土地筆數(筆)	租約件數(件)
民國100年 2011	6	5	5
民國101年 2012	1	1	1
民國102年 2013	1	1	1
民國103年 2014	1	1	1
民國104年 2015	1	1	1
民國105年 2016	1	1	1
民國106年 2017	1	1	1
民國107年 2018	1	1	1

資料來源：本所民政課。

五減租成果

訂約面積 (公頃)			
合計	田	旱	其他
0.171915	0.171915	-	-
0.009298	0.009298	-	-
0.009298	0.009298	-	-
0.009298	0.009298	-	-
0.009298	0.009298	-	-
0.009298	0.009298	-	-
0.009298	0.009298	-	-
0.009298	0.009298	-	-

表 1-4 已登記

年底別	土地權屬別	總計	非都市用地		
			合計	甲種 建築用地	乙種 建築用地
民國100年 2011	共計	1,862.2316	-	-	-
	公有	1,351.5484	-	-	-
	私有	495.9856	-	-	-
	公私共有	14.6976	-	-	-
民國101年 2012	共計	1,862.4985	-	-	-
	公有	1,347.6389	-	-	-
	私有	495.5717	-	-	-
	公私共有	19.2879	-	-	-
民國102年 2013	共計	1,861.8036	-	-	-
	公有	1,346.8410	-	-	-
	私有	495.4731	-	-	-
	公私共有	19.4895	-	-	-
民國103年 2014	共計	1,861.8045	-	-	-
	公有	1,347.1324	-	-	-
	私有	494.6607	-	-	-
	公私共有	20.0114	-	-	-
民國104年 2015	共計	1,862.4953	-	-	-
	公有	1,347.2008	-	-	-
	私有	494.7418	-	-	-
	公私共有	20.5527	-	-	-
民國105年 2016	共計	1,862.4974	-	-	-
	公有	1,346.5237	-	-	-
	私有	495.4254	-	-	-
	公私共有	20.5483	-	-	-
民國106年 2017	共計	1,862.4931	-	-	-
	公有	1,342.0700	-	-	-
	私有	499.7884	-	-	-
	公私共有	20.6347	-	-	-

資料來源：高雄市政府地政局。

土地面積

單位：公頃

非都市用地

丙種 建築用地	丁種 建築用地	農牧 用地	林業 用地	養殖 用地	鹽業 用地	礦業 用地
-	-	-	-	-	-	-
-	-	-	-	-	-	-
-	-	-	-	-	-	-
-	-	-	-	-	-	-
-	-	-	-	-	-	-
-	-	-	-	-	-	-
-	-	-	-	-	-	-
-	-	-	-	-	-	-
-	-	-	-	-	-	-
-	-	-	-	-	-	-
-	-	-	-	-	-	-
-	-	-	-	-	-	-
-	-	-	-	-	-	-
-	-	-	-	-	-	-
-	-	-	-	-	-	-
-	-	-	-	-	-	-
-	-	-	-	-	-	-
-	-	-	-	-	-	-
-	-	-	-	-	-	-
-	-	-	-	-	-	-
-	-	-	-	-	-	-
-	-	-	-	-	-	-
-	-	-	-	-	-	-
-	-	-	-	-	-	-
-	-	-	-	-	-	-
-	-	-	-	-	-	-
-	-	-	-	-	-	-

表 1-4 已登記

年底別	土地權屬別	非都市用地			
		窯業 用地	交通 用地	水利 用地	遊憩 用地
民國100年 2011	共計	-	-	-	-
	公有	-	-	-	-
	私有	-	-	-	-
	公私共有	-	-	-	-
民國101年 2012	共計	-	-	-	-
	公有	-	-	-	-
	私有	-	-	-	-
	公私共有	-	-	-	-
民國102年 2013	共計	-	-	-	-
	公有	-	-	-	-
	私有	-	-	-	-
	公私共有	-	-	-	-
民國103年 2014	共計	-	-	-	-
	公有	-	-	-	-
	私有	-	-	-	-
	公私共有	-	-	-	-
民國104年 2015	共計	-	-	-	-
	公有	-	-	-	-
	私有	-	-	-	-
	公私共有	-	-	-	-
民國105年 2016	共計	-	-	-	-
	公有	-	-	-	-
	私有	-	-	-	-
	公私共有	-	-	-	-
民國106年 2017	共計	-	-	-	-
	公有	-	-	-	-
	私有	-	-	-	-
	公私共有	-	-	-	-

土地面積(續)

單位：公頃

非都市用地							都市土地及其他
古蹟保存用地	生態保護用地	國土保安用地	墳墓用地	特定目的事業用地	暫未編定用地	其他用地	
-	-	-	-	-	-	-	1,862.2316
-	-	-	-	-	-	-	1,351.5484
-	-	-	-	-	-	-	495.9856
-	-	-	-	-	-	-	14.6976
-	-	-	-	-	-	-	1,862.4985
-	-	-	-	-	-	-	1,347.6389
-	-	-	-	-	-	-	495.5717
-	-	-	-	-	-	-	19.2879
-	-	-	-	-	-	-	1,861.8036
-	-	-	-	-	-	-	1,346.8410
-	-	-	-	-	-	-	495.4731
-	-	-	-	-	-	-	19.4895
-	-	-	-	-	-	-	1,861.8045
-	-	-	-	-	-	-	1,347.1324
-	-	-	-	-	-	-	494.6607
-	-	-	-	-	-	-	20.0114
-	-	-	-	-	-	-	1,862.4953
-	-	-	-	-	-	-	1,347.2008
-	-	-	-	-	-	-	494.7418
-	-	-	-	-	-	-	20.5527
-	-	-	-	-	-	-	1,862.4974
-	-	-	-	-	-	-	1,346.5237
-	-	-	-	-	-	-	495.4254
-	-	-	-	-	-	-	20.5483
-	-	-	-	-	-	-	1,862.4931
-	-	-	-	-	-	-	1,342.0700
-	-	-	-	-	-	-	499.7884
-	-	-	-	-	-	-	20.6347

表 1-4 已登記

年底別	土地權屬別	總計	非都市用地		
			合計	甲種 建築用地	乙種 建築用地
民國107年 2018	共計	1,862.5035	-	-	-
	公有	1,341.2541	-	-	-
	私有	502.1243	-	-	-
	公私共有	19.1249	-	-	-

資料來源：高雄市政府地政局。

土地面積

單位：公頃

非都市用地

丙種 建築用地	丁種 建築用地	農牧 用地	林業 用地	養殖 用地	鹽業 用地	礦業 用地
-	-	-	-	-	-	-
-	-	-	-	-	-	-
-	-	-	-	-	-	-
-	-	-	-	-	-	-

表 1-4 已登記

年底別	土地權屬別	非都市用地			
		窯業 用地	交通 用地	水利 用地	遊憩 用地
民國107年 2018	共計	-	-	-	-
	公有	-	-	-	-
	私有	-	-	-	-
	公私共有	-	-	-	-

土地面積(續)

單位：公頃

非都市用地							都市土地及其他
古蹟保存用地	生態保護用地	國土保安用地	墳墓用地	特定目的事業用地	暫未編定用地	其他用地	
-	-	-	-	-	-	-	1,862.5035
-	-	-	-	-	-	-	1,341.2541
-	-	-	-	-	-	-	502.1243
-	-	-	-	-	-	-	19.1249

表 1-5 公告土

年別	總計			公有		
	筆數	面積	公告土地 現值總額	筆數	面積	公告土地 現值總額
民國100年 2011	42,293	1,862	563,741,386	10,903	1,351.2600	354,287,807
民國101年 2012	42,494	1,862	591,254,805	11,053	1,351.5500	368,106,194
民國102年 2013	42,638	1,863	636,263,483	11,107	1,347.6400	392,499,071
民國103年 2014	42,762	1,862	713,092,627	11,164	1,346.8400	426,422,111
民國104年 2015	42,795	1,862	874,548,120	11,217	1,347.1300	499,909,358
民國105年 2016	43,016	1,862	948,443,144	11,348	1,347.2000	534,528,738
民國106年 2017	43,082	1,862	957,377,027	11,416	1,346.5200	538,855,114
民國107年 2018	43,154	1,862	950,709,415	11,436	1,343.0642	530,650,705

資料來源：高雄市政府地政局。

地現值統計表

單位：公頃、千元

私有			公私共有		
筆數	面積	公告土地 現值總額	筆數	面積	公告土地 現值總額
31,174	496.2051	205,157,324	216	14.7658	4,296,255
31,219	495.9856	218,639,237	222	14.6976	4,509,374
31,301	495.5717	237,635,430	230	19.2879	6,128,982
31,349	495.1202	279,628,003	249	19.5423	7,042,513
31,318	494.3605	364,793,765	260	20.0114	9,844,997
31,398	493.7508	403,445,859	270	20.5527	10,468,547
31,396	494.3741	408,032,121	270	20.5483	10,489,792
31,445	498.80	409,499,000	273	20.6347	10,559,710

表 1-6 土地

年別	徵收筆數	徵收面積(公頃)					
		合計	國防事業	交通事業	公用事業	水利事業	公共衛生及環境保護
民國100年 2011	8	0.0242	-	0.0242	-	-	-
民國101年 2012	-	-	-	-	-	-	-
民國102年 2013	6	0.0304	-	0.0304	-	-	-
民國103年 2014	-	-	-	-	-	-	-
民國104年 2015	-	-	-	-	-	-	-
民國105年 2016	-	-	-	-	-	-	-
民國106年 2017	-	-	-	-	-	-	-
民國107年 2018	-	-	-	-	-	-	-

資料來源：高雄市政府地政局。

徵收面積

徵收面積(公頃)					補償費用(新台幣元)		
政府機關 及 公共建築	教育學術 及 文化事業	社會福利 事業	國營事業	其他	合計	地價補償 (含加成)	改良物補償 (含遷移費等)
-	-	-	-	-	10,702,464	10,702,464	-
-	-	-	-	-	-	-	-
-	-	-	-	-	40,241,260	40,241,260	-
-	-	-	-	-	-	-	-
-	-	-	-	-	-	-	-
-	-	-	-	-	-	-	-
-	-	-	-	-	-	-	-

表 1-7 租佃委員會

年底別	總計		短欠租佃		災歉減免佃租		繳租折算糾紛		正產副產糾紛	
	成立	不成立	成立	不成立	成立	不成立	成立	不成立	成立	不成立
民國100年 2011	-	-	-	-	-	-	-	-	-	-
民國101年 2012	-	-	-	-	-	-	-	-	-	-
民國102年 2013	-	-	-	-	-	-	-	-	-	-
民國103年 2014	-	-	-	-	-	-	-	-	-	-
民國104年 2015	-	-	-	-	-	-	-	-	-	-
民國105年 2016	-	-	-	-	-	-	-	-	-	-
民國106年 2017	-	-	-	-	-	-	-	-	-	-
民國107年 2018	-	-	-	-	-	-	-	-	-	-

資料來源：本所民政課。

備註：本區自100年度後無設置租佃爭議調解委員會

調解調處案件

單位:件

租期糾紛		耕地面積糾紛		地目等則變更糾紛		田寮或基地租佃糾紛		減租條例第十六條糾紛		其他	
成立	不成立	成立	不成立	成立	不成立	成立	不成立	成立	不成立	成立	不成立
-	-	-	-	-	-	-	-	-	-	-	-
-	-	-	-	-	-	-	-	-	-	-	-
-	-	-	-	-	-	-	-	-	-	-	-
-	-	-	-	-	-	-	-	-	-	-	-
-	-	-	-	-	-	-	-	-	-	-	-
-	-	-	-	-	-	-	-	-	-	-	-
-	-	-	-	-	-	-	-	-	-	-	-
-	-	-	-	-	-	-	-	-	-	-	-

貳、人口

表 2-1 現住戶數、

年底別及里別	面積 (平方公里)	村里數	鄰數	戶數 (戶)
民國100年 2011	19.3823	40	747	74,877
民國101年 2012	19.3823	40	760	75,669
民國102年 2013	19.3823	40	760	76,391
民國103年 2014	19.3823	39	760	77,053
民國104年 2015	19.3823	39	710	77,616
民國105年 2016	19.3823	39	710	78,421
民國106年 2017	19.3823	39	710	78,968
民國107年 2018	19.3823	39	710	79,346
進學里	0.2750	1	17	1,685
尾西里	0.0689	1	11	475
頂北里	0.0500	1	6	267
中北里	0.0206	1	7	286
中南里	0.0358	1	7	246
廟東里	0.0200	1	8	369
廟北里	0.0200	1	10	433
尾南里	0.4000	1	13	361
尾北里	1.3200	1	31	1,597
屏山里	0.3543	1	18	881
祥和里	0.4872	1	5	203
永清里	0.7891	1	9	370
莒光里	0.2701	1	21	788
光輝里	0.1161	1	26	1,208

資料來源：高雄市左營區戶政事務所。

備註：本區各里別面積為先前釐訂，期間行政區域調整致各里別面積加總與總面積不等，俟日後測量時將一併修正。

人口密度及性比例

現住戶口			戶量 (人/戶)	人口密度 (人/平方公里)	性比例 (每百女子 所當男子數)
人口數(人)					
合計	男	女			
193,482	94,930	98,552	2.58	9,982.41	96.32
194,815	95,194	99,621	2.57	10,051.18	95.56
195,436	95,262	100,174	2.56	10,083.22	95.10
195,643	94,873	100,770	2.54	10,093.90	94.15
196,244	94,865	101,379	2.53	10,124.91	93.57
196,936	94,958	101,978	2.51	10,160.61	93.12
197,072	94,803	102,269	2.50	10,167.63	92.70
196,804	94,535	102,269	2.48	10,153.80	92.44
2,746	1,556	1,190	1.63	9,985.45	130.76
1,141	579	562	2.40	16,560.23	103.02
592	295	297	2.22	11,840.00	99.33
698	353	345	2.44	33,883.50	102.32
563	319	244	2.29	15,726.26	130.74
904	475	429	2.45	45,200.00	110.72
977	503	474	2.26	48,850.00	106.12
812	410	402	2.25	2,030.00	101.99
3,704	1,873	1,831	2.32	2,806.06	102.29
1,749	817	932	1.99	4,936.49	87.66
390	181	209	1.92	800.49	86.60
991	503	488	2.68	1,255.86	103.07
1,991	978	1,013	2.53	7,371.34	96.54
2,861	1,378	1,483	2.37	24,642.55	92.92

表 2-1 現住戶數、

年底別及里別	面積 (平方公里)	村里數	鄰數	戶數 (戶)
合群里	0.6610	1	13	1,287
明建里	0.1314	1	5	371
頂西里	0.0400	1	10	432
聖后里	0.0055	1	13	358
聖西里	0.0025	1	5	170
聖南里	0.0023	1	7	216
城南里	0.0024	1	6	228
路東里	0.0292	1	7	318
廊北里	0.3450	1	5	201
廊南里	0.0669	1	7	288
埤西里	0.1097	1	11	424
埤北里	0.1026	1	21	748
埤東里	0.4282	1	17	500
海勝里	0.1080	1	20	2,795
崇實里	0.2840	1	10	1,771
自助里	0.4107	1	6	184
果貿里	0.6000	1	28	1,494
果惠里	0.3000	1	17	769
果峰里	0.5000	1	17	835
新下里	0.8873	1	40	6,489

人口密度及性比例 (續1)

現住戶口			戶量 (人/戶)	人口密度 (人/平方公里)	性比例 (每百女子 所當男子數)
人口數(人)					
合計	男	女			
2,917	1,486	1,431	2.27	4,413.01	103.84
790	382	408	2.13	6,010.12	93.63
1,049	539	510	2.43	26,225.00	105.69
811	434	377	2.27	147,454.55	115.12
362	213	149	2.13	144,800.00	142.95
595	298	297	2.75	258,695.65	100.34
564	292	272	2.47	235,000.00	107.35
806	428	378	2.53	27,602.74	113.23
461	245	216	2.29	1,336.23	113.43
655	359	296	2.27	9,790.73	121.28
965	499	466	2.28	8,796.72	107.08
1,439	741	698	1.92	14,025.34	106.16
1,139	594	545	2.28	2,659.97	108.99
6,422	3,057	3,365	2.30	59,462.96	90.85
3,692	1,774	1,918	2.08	13,000.00	92.49
411	215	196	2.23	1,000.73	109.69
2,973	1,385	1,588	1.99	4,955.00	87.22
1,605	753	852	2.09	5,350.00	88.38
1,779	840	939	2.13	3,558.00	89.46
15,693	7,328	8,365	2.42	17,686.24	87.60

表 2-1 現住戶數、

年底別及里別	面積 (平方公里)	村里數	鄰數	戶數
				(戶)
新上里	1.1420	1	57	12,151
新中里	0.4403	1	24	2,028
新光里	0.5729	1	37	6,222
菜公里	2.1142	1	63	13,206
福山里	1.8749	1	75	16,692

人口密度及性比例 (續完)

現住戶口			戶量 (人/戶)	人口密度 (人/平方公里)	性比例 (每百女子 所當男子數)
人口數(人)					
合計	男	女			
30,418	14,288	16,130	2.50	26,635.73	88.58
5,826	2,911	2,915	2.87	13,231.89	99.86
16,535	7,854	8,681	2.66	28,861.93	90.47
35,133	16,719	18,414	2.66	16,617.63	90.80
43,713	20,681	23,032	2.62	23,314.84	89.79

表 2-2 戶籍

年別及里別	遷入人數				
	合計			自外國	新北市
	計	男	女		
民國100年度 2011	12,554	5,685	6,869	107	47
民國101年度 2012	13,063	5,876	7,187	93	30
民國102年度 2013	11,724	5,293	6,431	355	394
民國103年度 2014	10,952	4,845	6,107	320	425
民國104年度 2015	10,542	4,674	5,868	290	382
民國105年度 2016	10,116	4,588	5,528	309	363
民國106年度 2017	902	395	507	33	20
民國107年度 2018	902	395	507	34	20
進學里	4	1	3	1	-
尾西里	-	-	-	-	-
頂北里	4	1	3	-	1
中北里	3	-	3	-	-
中南里	2	1	1	-	-
廟東里	1	-	1	1	-
廟北里	3	2	1	1	-
尾南里	1	-	1	-	-
尾北里	12	5	7	1	-
屏山里	8	3	5	-	-
祥和里	-	-	-	-	-
永清里	15	5	10	-	-
莒光里	13	4	9	3	3
光輝里	12	4	8	1	-
合群里	20	9	11	1	-
明建里	4	2	2	-	-
頂西里	-	-	-	-	-
聖后里	-	-	-	-	-
聖西里	-	-	-	-	-
聖南里	1	1	-	-	-
城南里	1	-	1	-	-
路東里	2	2	-	1	-
廊北里	1	-	1	-	-
廊南里	3	2	1	2	-
埤西里	2	2	-	-	-
埤北里	2	-	2	1	-

資料來源：高雄市左營區戶政事務所。

動態

單位：人、對、千分比

遷入人數							
自他省(市)							
臺北市	桃園市	臺中市	臺南市	臺灣省	福建省	其他省(市)	
21	-	33	52	170	5	-	-
28	-	23	40	120	2	-	-
319	-	245	472	1,726	52	-	-
283	-	250	467	1,669	46	-	-
334	174	267	455	1,333	39	2	-
318	172	227	400	1,304	58	-	-
23	14	12	41	139	4	-	-
23	14	12	41	139	4	-	-
-	-	-	-	-	-	-	-
-	-	-	-	-	-	-	-
-	-	-	-	-	-	-	-
-	-	1	-	1	-	-	-
-	-	-	-	-	-	-	-
-	-	-	-	-	-	-	-
-	-	-	-	3	-	-	-
-	1	-	-	-	-	-	-
-	-	-	-	-	-	-	-
-	-	3	1	5	-	-	-
-	-	-	-	-	-	-	-
-	-	1	-	1	-	-	-
3	-	-	-	4	-	-	-
-	-	-	-	2	-	-	-
-	-	-	-	-	-	-	-
-	-	-	-	-	-	-	-
-	-	-	-	-	-	-	-
-	-	-	-	-	-	-	-
-	-	-	-	-	-	-	-
-	-	-	-	-	-	-	-
-	-	-	-	-	-	-	-
-	-	-	1	-	-	-	-
-	-	-	-	-	-	-	-

表 2-2 戶籍

年別及里別	遷入人數			
	自本省他縣(市)	自本市 他區	初設戶籍	其他
民國100年度 2011	-	1,122	27	-
民國101年度 2012	-	1,121	24	-
民國102年度 2013	-	7,985	176	-
民國103年度 2014	-	7,315	166	11
民國104年度 2015	-	7,124	142	-
民國105年度 2016	-	6,816	148	1
民國106年度 2017	-	604	11	-
民國107年度 2018	-	604	11	-
進學里	-	3	-	-
尾西里	-	-	-	-
頂北里	-	3	-	-
中北里	-	2	1	-
中南里	-	-	-	-
廟東里	-	-	-	-
廟北里	-	2	-	-
尾南里	-	1	-	-
尾北里	-	8	-	-
屏山里	-	7	-	-
祥和里	-	-	-	-
永清里	-	6	-	-
莒光里	-	6	1	-
光輝里	-	9	-	-
合群里	-	11	1	-
明建里	-	2	-	-
頂西里	-	-	-	-
聖后里	-	-	-	-
聖西里	-	-	-	-
聖南里	-	-	-	-
城南里	-	1	-	-
路東里	-	1	-	-
廊北里	-	1	-	-
廊南里	-	1	-	-
埤西里	-	1	-	-
埤北里	-	1	-	-

動態(續1)

單位：人、對、千分比

遷出人數					
合計			往外國	往他省(市)	
計	男	女		新北市	
11,528	5,364	6,164	120	58	
12,357	5,765	6,592	113	47	
11,519	5,314	6,205	377	402	
10,963	5,165	5,798	381	358	
10,285	4,754	5,531	406	336	
9,685	4,466	5,219	367	272	
818	362	456	19	29	
794	362	456	19	29	
23	13	10	2	2	
4	3	1	-	-	
2	1	1	-	-	
5	2	3	1	-	
4	2	2	-	-	
6	-	6	-	-	
1	-	1	-	-	
-	-	-	-	-	
8	4	4	-	-	
9	5	4	1	-	
-	-	-	-	-	
10	4	6	-	-	
9	3	6	-	2	
13	4	9	-	1	
9	4	5	-	1	
6	2	4	-	1	
-	-	-	-	-	
1	1	-	-	-	
-	-	-	-	-	
1	1	-	-	-	
2	-	2	-	-	
2	1	1	-	-	
3	2	1	-	-	
3	-	3	-	-	
4	-	4	-	1	
1	-	1	-	-	

表 2-2 戶籍

年別及里別	遷出人數				
	往他省(市)				
	臺北市	桃園市	臺中市	臺南市	臺灣省
民國100年度 2011	64	-	23	58	143
民國101年度 2012	47	-	31	48	162
民國102年度 2013	331	-	278	438	1,436
民國103年度 2014	304	-	256	455	1,505
民國104年度 2015	328	228	291	370	1,060
民國105年度 2016	282	208	199	424	1,141
民國106年度 2017	23	16	20	38	92
民國107年度 2018	23	16	20	38	92
進學里	-	1	-	-	3
尾西里	-	-	-	-	-
頂北里	-	-	1	-	1
中北里	-	-	-	-	-
中南里	-	-	-	-	-
廟東里	-	-	-	-	-
廟北里	-	-	-	-	-
尾南里	-	-	-	-	-
尾北里	-	-	-	-	1
屏山里	-	-	-	-	1
祥和里	-	-	-	-	-
永清里	-	-	1	1	1
莒光里	1	2	-	-	-
光輝里	-	-	-	-	-
合群里	1	-	-	-	2
明建里	-	-	1	-	-
頂西里	-	-	-	-	-
聖后里	-	-	-	-	-
聖西里	-	-	-	-	-
聖南里	-	-	-	-	-
城南里	1	-	-	-	-
路東里	-	-	-	-	-
廊北里	-	-	-	-	-
廊南里	-	-	-	-	-
埤西里	-	-	-	1	-
埤北里	-	-	-	-	-

動態(續2)

單位：人、對、千分比

往他省(市)		遷出人數				
福建省	其他省(市)	往本省他縣(市)	往本市他區	廢止戶籍	其他	
5	-	-	1,680	2	-	-
7	-	-	1,473	2	-	-
103	-	-	8,150	4	-	-
100	-	-	7,597	2	-	5
57	-	-	7,200	5	-	4
56	-	-	6,733	2	-	1
8	-	-	573	-	-	-
8	-	-	573	-	-	-
1	-	-	14	-	-	-
-	-	-	4	-	-	-
-	-	-	-	-	-	-
-	-	-	4	-	-	-
-	-	-	4	-	-	-
-	-	-	6	-	-	-
-	-	-	1	-	-	-
-	-	-	-	-	-	-
1	-	-	6	-	-	-
-	-	-	7	-	-	-
-	-	-	-	-	-	-
-	-	-	7	-	-	-
-	-	-	4	-	-	-
-	-	-	12	-	-	-
-	-	-	5	-	-	-
-	-	-	4	-	-	-
-	-	-	-	-	-	-
-	-	-	1	-	-	-
-	-	-	-	-	-	-
-	-	-	1	-	-	-
-	-	-	1	-	-	-
-	-	-	2	-	-	-
-	-	-	3	-	-	-
-	-	-	3	-	-	-
1	-	-	1	-	-	-
-	-	-	1	-	-	-

表 2-2 戶籍

年別及里別	同一區內住址 變更人數		出生人數			死亡人數		
	遷入	遷出	合計	男	女	合計	男	女
民國100年度 2011	628	628	1,600	832	768	1,135	736	399
民國101年度 2012	548	548	1,833	944	889	1,206	791	415
民國102年度 2013	3,826	3,826	1,605	847	758	1,189	758	431
民國103年度 2014	4,003	4,003	1,566	792	774	1,348	861	487
民國104年度 2015	5,048	5,048	1,586	860	726	1,242	788	454
民國105年度 2016	4,685	4,685	1,565	788	777	1,304	817	487
民國106年度 2017	4,818	4,818	1,374	715	659	1,351	846	505
民國107年度 2018	469	469	107	57	51	95	56	46
進學里	28	16	-	-	-	5	2	3
尾西里	-	2	1	1	-	1	1	-
頂北里	2	5	-	-	-	1	1	-
中北里	2	2	-	-	-	1	1	-
中南里	-	-	-	-	-	1	1	-
廟東里	2	2	-	-	-	2	-	2
廟北里	-	6	1	-	1	2	-	2
尾南里	3	2	-	-	-	2	2	-
尾北里	4	3	2	-	2	3	2	1
屏山里	4	8	-	-	-	2	2	-
祥和里	2	-	-	-	-	1	-	1
永清里	23	23	-	-	-	2	2	-
莒光里	4	2	2	-	2	1	-	1
光輝里	-	3	1	1	-	1	-	1
合群里	15	7	1	-	1	6	3	3
明建里	-	3	2	2	-	1	-	1
頂西里	4	2	-	-	-	1	1	-
聖后里	-	-	-	-	-	-	-	-
聖西里	3	3	1	1	-	-	-	-
聖南里	-	-	1	-	1	-	-	-
城南里	-	3	-	-	-	-	-	-
路東里	2	1	-	-	-	-	-	-
廊北里	-	-	-	-	-	-	-	-
廊南里	-	3	1	-	1	-	-	-
埤西里	3	3	-	-	-	-	-	-
埤北里	10	8	-	-	-	3	2	1

動態(續3)

單位：人、對、千分比

粗出生率	粗死亡率	自然增加率	遷入率	遷出率	社會增加率	結婚		離婚	
						對數	粗結婚率	對數	粗離婚率
8.30	5.89	2.41	65.14	59.81	5.32	1,405	7.29	598	3.10
9.44	6.21	3.23	67.28	63.65	3.64	1,185	6.10	561	2.89
8.23	6.09	2.13	60.08	59.03	1.05	1,167	5.98	514	2.63
8.01	6.89	1.11	56.01	56.07	-0.06	1,251	6.40	542	2.77
8.09	6.34	1.76	53.80	52.49	1.31	1,188	6.06	516	2.63
7.96	6.63	1.33	51.46	49.26	2.19	1,167	5.94	479	2.44
6.97	6.86	0.12	4.58	4.15	0.43	1,134	5.76	509	2.58
0.54	0.48	0.06	4.58	4.03	0.55	111	0.56	48	0.24
0.00	1.82	-1.82	1.46	8.38	-6.92	-	0.00	1	0.36
0.88	0.88	0.03	0.00	3.51	-3.51	-	0.00	-	0.00
0.00	1.69	-1.69	6.76	3.38	3.38	-	0.00	1	1.69
0.00	1.43	-1.43	4.30	7.16	-2.87	1	1.43	-	0.00
0.00	1.78	-1.78	3.55	7.10	-3.55	-	0.00	-	0.00
0.00	3.55	-3.55	1.78	10.66	-8.88	-	0.00	-	0.00
1.02	2.05	-1.02	3.07	1.02	2.05	-	0.00	-	0.00
0.00	2.46	-2.46	1.23	0.00	1.23	1	1.23	1	1.23
0.54	0.81	-0.27	3.24	2.16	1.08	1	0.27	-	0.00
0.00	1.14	-1.14	4.57	5.15	-0.57	1	0.57	1	0.57
0.00	2.56	-2.56	0.00	0.00	0.00	-	0.00	-	0.00
0.00	2.02	-1.73	15.14	10.09	5.05	1	1.01	-	0.00
1.00	0.50	0.50	6.53	4.52	2.01	-	0.00	-	0.00
0.35	0.35	0.00	4.19	4.54	-0.35	-	0.00	1	0.35
0.34	2.06	-1.71	6.86	3.09	3.77	3	1.03	1	0.34
2.53	1.27	1.27	5.06	7.59	-2.53	1	1.27	-	0.00
0.00	0.95	-0.95	0.00	0.00	0.00	-	0.00	-	0.00
0.00	0.00	0.00	0.00	1.23	-1.23	-	0.00	-	0.00
2.76	0.00	2.76	0.00	0.00	0.00	-	0.00	-	0.00
1.68	0.00	1.68	1.68	1.68	0.00	-	0.00	-	0.00
0.00	0.00	0.00	1.77	3.55	-1.77	-	0.00	-	0.00
0.00	0.00	0.00	2.48	2.48	0.00	-	0.00	-	0.00
0.00	0.00	0.00	2.17	6.51	-4.34	2	4.34	-	0.00
1.53	0.00	1.53	4.58	4.58	0.00	-	0.00	-	0.00
0.00	0.00	0.00	2.07	4.15	-2.07	-	0.00	-	0.00
0.00	2.08	-2.08	1.39	0.69	0.69	-	0.00	2	1.39

表 2-2 戶籍

年別及里別	遷入人數				
	合計			自外國	新北市
	計	男	女		
埤東里	2	2	-	-	1
海勝里	35	14	21	2	3
崇實里	21	11	10	1	-
自助里	3	1	2	-	-
果實里	10	5	5	1	-
果惠里	1	1	-	-	-
果峰里	6	3	3	1	-
新下里	68	29	39	2	2
新上里	135	54	81	4	5
新中里	18	8	10	3	-
新光里	77	32	45	2	2
菜公里	137	70	67	2	-
福山里	275	121	154	2	3

動態(續4)

單位：人、對、千分比

遷入人數						
自他省(市)						
臺北市	桃園市	臺中市	臺南市	臺灣省	福建省	其他省(市)
-	-	-	-	-	-	-
1	-	1	3	1	1	-
-	-	-	3	4	-	-
-	-	-	-	2	-	-
2	-	-	1	2	-	-
-	-	1	-	-	-	-
-	-	-	1	3	-	-
2	2	1	1	14	-	-
9	1	-	4	15	-	-
-	2	-	-	1	-	-
4	2	-	2	6	-	-
2	1	2	7	33	-	-
-	5	2	17	42	3	-

表 2-2 戶籍

年別及里別	遷入人數			
	自本省他縣(市)	自本市 他區	初設戶籍	其他
埤東里	-	1	-	-
海勝里	-	23	-	-
崇實里	-	13	-	-
自助里	-	1	-	-
果賢里	-	4	-	-
果惠里	-	-	-	-
果峰里	-	1	-	-
新下里	-	43	1	-
新上里	-	96	1	-
新中里	-	11	1	-
新光里	-	56	3	-
菜公里	-	88	2	-
福山里	-	201	-	-

動態(續5)

單位：人、對、千分比

遷出人數						
合計			往外國	往他省(市)		
計	男	女		新北市		
1	1	-	-	-	-	
28	12	16	1	1	1	
21	7	14	-	-	-	
-	-	-	-	-	-	
20	9	11	4	-	-	
1	-	1	-	-	-	
3	2	1	-	1	1	
66	35	31	1	1	1	
144	63	81	4	4	4	
28	12	16	-	-	-	
45	23	22	-	5	5	
139	62	77	2	1	1	
196	84	112	3	8	8	

表 2-2 戶籍

年別及里別	遷出人數				
	往他省(市)				
	臺北市	桃園市	臺中市	臺南市	臺灣省
埤東里	-	-	-	-	-
海勝里	-	-	-	-	1
崇實里	-	-	-	3	2
自助里	-	-	-	-	-
果賢里	1	-	-	-	2
果惠里	-	-	-	-	-
果峰里	-	-	-	-	1
新下里	2	-	1	1	10
新上里	6	5	2	4	20
新中里	1	-	-	1	3
新光里	1	-	4	2	2
菜公里	2	4	4	10	23
福山里	7	4	6	15	19

動態(續6)

單位：人、對、千分比

遷出人數					
往他省(市)		往本省他縣(市)	往本市 他區	廢止戶籍	其他
福建省	其他省(市)				
-	-	-	1	-	-
-	-	-	25	-	-
-	-	-	16	-	-
-	-	-	-	-	-
-	-	-	13	-	-
-	-	-	1	-	-
1	-	-	-	-	-
-	-	-	50	-	-
2	-	-	97	-	-
1	-	-	22	-	-
-	-	-	31	-	-
-	-	-	93	-	-
1	-	-	133	-	-

表 2-2 戶籍

年別及里別	同一區內住址 變更人數		出生人數			死亡人數		
	遷入	遷出	合計	男	女	合計	男	女
埤東里	3	1	1	-	1	2	1	1
海勝里	8	16	3	2	1	5	4	1
崇實里	9	9	2	1	1	2	1	1
自助里	8	2	-	-	-	-	-	-
果實里	10	19	2	-	2	2	2	-
果惠里	3	3	1	1	-	4	4	-
果峰里	9	4	-	-	-	3	2	1
新下里	39	27	9	2	7	2	1	1
新上里	47	48	16	10	6	11	5	6
新中里	8	15	1	-	1	1	1	-
新光里	48	42	10	6	4	8	5	3
菜公里	53	77	16	10	6	13	6	7
福山里	113	99	34	20	14	13	4	9

動態(續7)

單位：人、對、千分比

粗出生率	粗死亡率	自然增加率	遷入率	遷出率	社會增加率	結婚		離婚	
						對數	粗結婚率	對數	粗離婚率
0.88	1.76	-0.88	1.76	0.88	0.88	-	0.00	-	0.00
0.47	0.78	-0.31	5.45	4.36	1.09	4	0.62	1	0.16
0.54	0.54	0.00	5.69	5.69	0.00	2	0.54	-	0.00
0.00	0.00	0.00	7.30	0.00	7.30	1	2.43	-	0.00
0.67	0.67	0.00	3.36	6.73	-3.36	1	0.34	1	0.34
0.62	2.49	-1.87	0.62	0.62	0.00	1	0.62	1	0.62
0.00	1.69	-1.69	3.37	1.69	1.69	3	1.69	1	0.56
0.57	0.13	0.45	4.33	4.21	0.13	7	0.45	2	0.13
0.53	0.36	0.16	4.44	4.73	-0.30	16	0.53	7	0.23
0.17	0.17	0.00	3.09	4.81	-1.72	3	0.51	2	0.34
0.60	0.48	0.12	4.66	2.72	1.94	8	0.48	3	0.18
0.46	0.37	0.09	3.90	3.96	-0.06	21	0.60	5	0.14
0.78	0.30	0.48	6.29	4.48	1.81	33	0.75	17	0.39

表 2-3 現住人口

年底及里別	性別	總計	0-4 歲	5-9 歲	10-14 歲	15-19 歲	20-24 歲	25-29 歲	30-34 歲	35-39 歲
民國100年	計	193,482	8,575	11,438	14,364	13,668	10,765	11,523	15,463	18,756
	男	94,930	4,447	5,999	7,439	7,163	5,551	5,735	7,219	8,524
	女	98,552	4,128	5,439	6,925	6,505	5,214	5,788	8,244	10,232
民國101年	計	194,815	8,709	10,926	13,887	14,108	11,260	11,071	15,211	18,212
	男	95,194	4,515	5,687	7,220	7,386	5,841	5,542	7,145	8,228
	女	99,621	4,194	5,239	6,667	6,722	5,419	5,529	8,066	9,984
民國102年	計	195,436	8,547	10,537	13,733	13,946	11,562	10,948	14,552	17,704
	男	95,262	4,426	5,452	7,173	7,265	6,035	5,536	6,917	7,974
	女	100,174	4,121	5,085	6,560	6,681	5,527	5,412	7,635	9,730
民國103年	計	195,643	8,447	10,160	13,052	13,961	12,104	10,558	13,947	17,336
	男	94,873	4,358	5,265	6,748	7,252	6,295	5,366	6,665	7,844
	女	100,770	4,089	4,895	6,304	6,709	5,809	5,192	7,282	9,492
民國104年	計	196,244	8,609	9,619	11,960	14,328	12,504	10,698	13,271	16,911
	男	94,865	4,455	4,954	6,200	7,407	6,514	5,475	6,352	7,746
	女	101,379	4,154	4,665	5,760	6,921	5,990	5,223	6,919	9,165
民國105年	計	196,936	8,589	9,380	11,458	13,886	13,117	10,994	12,423	16,100
	男	94,958	4,404	4,878	5,952	7,146	6,878	5,609	6,065	7,370
	女	101,978	4,185	4,502	5,506	6,740	6,239	5,385	6,358	8,730
民國106年	計	197,040	8,065	9,473	10,918	13,316	13,630	11,458	11,629	15,709
	男	94,789	4,177	4,914	5,655	6,904	7,084	5,909	5,742	7,200
	女	102,251	3,888	4,559	5,263	6,412	6,546	5,549	5,887	8,509
民國107年	計	196,872	7,771	9,398	10,520	13,092	13,459	11,577	11,448	15,023
	男	94,535	4,029	4,879	5,437	6,807	6,955	5,988	5,674	6,978
	女	102,337	3,742	4,519	5,083	6,285	6,504	5,589	5,774	8,045
進學里	計	2,746	34	27	40	90	133	146	116	180
	男	1,556	19	11	25	47	58	89	70	112
	女	1,190	15	16	15	43	75	57	46	68
尾西里	計	1,141	20	20	28	67	55	76	64	76
	男	579	14	7	15	37	20	36	31	37
	女	562	6	13	13	30	35	40	33	39
頂北里	計	592	14	7	17	29	27	35	40	45
	男	295	6	3	8	16	15	18	17	24
	女	297	8	4	9	13	12	17	23	21
中北里	計	698	17	17	20	25	47	32	41	50
	男	353	7	15	11	15	17	12	18	24
	女	345	10	2	9	10	30	20	23	26

資料來源：高雄市政府民政局。

之年齡分配

單位：人

40-44 歲	45-49 歲	50-54 歲	55-59 歲	60-64 歲	65-69 歲	70-74 歲	75-79 歲	80-84 歲	85-89 歲	90-94 歲	95-99 歲	100 歲以上
20,435	17,013	13,081	11,173	8,697	5,307	4,425	3,146	3,362	1,734	468	73	16
9,860	8,373	6,328	5,260	3,830	2,186	1,756	1,519	2,293	1,140	269	31	8
10,575	8,640	6,753	5,913	4,867	3,121	2,669	1,627	1,069	594	199	42	8
20,524	17,477	13,869	11,374	9,407	5,547	4,508	3,090	3,169	1,854	509	88	15
9,663	8,621	6,747	5,372	4,137	2,309	1,797	1,356	2,076	1,232	279	34	7
10,861	8,856	7,122	6,002	5,270	3,238	2,711	1,734	1,093	622	230	54	8
20,022	18,240	14,446	11,728	9,945	5,947	4,768	3,177	2,934	2,026	555	104	15
9,324	8,898	7,026	5,545	4,451	2,499	1,875	1,319	1,806	1,380	307	49	5
10,698	9,342	7,420	6,183	5,494	3,448	2,893	1,858	1,128	646	248	55	10
19,272	18,908	15,103	12,029	10,429	6,507	4,927	3,380	2,715	2,054	624	116	14
8,865	9,106	7,297	5,721	4,703	2,766	1,955	1,332	1,528	1,392	350	60	5
10,407	9,802	7,806	6,308	5,726	3,741	2,972	2,048	1,187	662	274	56	9
18,515	19,592	15,708	12,441	10,793	7,431	4,893	3,522	2,510	2,052	736	132	19
8,355	9,398	7,618	5,845	4,890	3,207	1,943	1,349	1,266	1,377	437	68	9
10,160	10,194	8,090	6,596	5,903	4,224	2,950	2,173	1,244	675	299	64	10
18,342	19,762	16,523	12,875	10,934	8,501	4,867	3,798	2,401	2,030	796	146	14
8,187	9,405	7,951	6,054	4,998	3,706	1,946	1,430	1,085	1,328	492	70	4
10,155	10,357	8,572	6,821	5,936	4,795	2,921	2,368	1,316	702	304	76	10
17,846	19,768	17,029	13,460	11,111	9,166	5,147	3,909	2,423	1,975	827	166	15
7,965	9,172	8,244	6,380	5,117	3,959	2,088	1,459	997	1,220	514	84	5
9,881	10,596	8,785	7,080	5,994	5,207	3,059	2,450	1,426	755	313	82	10
17,443	19,258	17,725	14,017	11,436	9,636	5,514	4,133	2,536	1,805	893	169	19
7,745	8,870	8,539	6,674	5,278	4,195	2,265	1,528	978	1,052	574	85	5
9,698	10,388	9,186	7,343	6,158	5,441	3,249	2,605	1,558	753	319	84	14
225	320	349	294	260	218	114	75	63	45	15	2	-
135	191	210	176	154	111	51	30	28	24	13	2	-
90	129	139	118	106	107	63	45	35	21	2	-	-
81	71	109	117	84	75	46	65	51	23	11	2	-
44	38	55	74	49	33	20	26	24	12	7	-	-
37	33	54	43	35	42	26	39	27	11	4	2	-
34	49	49	52	46	50	36	35	15	9	3	-	-
19	28	21	29	22	30	14	13	9	1	2	-	-
15	21	28	23	24	20	22	22	6	8	1	-	-
48	60	57	55	55	52	40	46	22	8	5	1	-
28	37	29	32	27	30	19	22	8	1	1	-	-
20	23	28	23	28	22	21	24	14	7	4	1	-

表 2-3 現住人口

年底及里別	性別	總計	0-4 歲	5-9 歲	10-14 歲	15-19 歲	20-24 歲	25-29 歲	30-34 歲	35-39 歲	40-44 歲
中南里	計	563	13	9	12	18	34	36	29	37	53
	男	319	9	5	8	12	23	22	20	23	28
	女	244	4	4	4	6	11	14	9	14	25
廟東里	計	904	27	16	30	35	36	52	52	69	71
	男	475	15	11	13	19	15	27	27	38	34
	女	429	12	5	17	16	21	25	25	31	37
廟北里	計	977	26	26	22	35	43	49	57	87	91
	男	503	15	16	10	17	19	28	35	38	56
	女	474	11	10	12	18	24	21	22	49	35
尾南里	計	812	21	9	26	40	54	51	48	54	44
	男	410	13	4	14	22	24	21	25	30	23
	女	402	8	5	12	18	30	30	23	24	21
尾北里	計	3,704	115	70	106	189	252	284	260	307	264
	男	1,873	56	34	54	105	143	156	137	159	131
	女	1,831	59	36	52	84	109	128	123	148	133
屏山里	計	1,749	38	49	50	68	89	92	83	117	110
	男	817	20	23	25	35	49	48	40	56	51
	女	932	18	26	25	33	40	44	43	61	59
祥和里	計	390	4	4	10	21	29	15	10	15	33
	男	181	1	2	7	11	19	9	4	8	18
	女	209	3	2	3	10	10	6	6	7	15
永清里	計	991	121	98	69	50	17	49	95	174	83
	男	503	54	56	32	28	11	26	41	102	50
	女	488	67	42	37	22	6	23	54	72	33
莒光里	計	1,991	63	56	68	102	104	122	134	160	134
	男	978	38	27	33	61	72	61	65	80	80
	女	1,013	25	29	35	41	32	61	69	80	54
		-									

之年齡分配(續1)

單位：人

45-49 歲	50-54 歲	55-59 歲	60-64 歲	65-69 歲	70-74 歲	75-79 歲	80-84 歲	85-89 歲	90-94 歲	95-99 歲	100 歲以上
39	49	51	49	46	26	27	20	7	7	1	-
15	28	29	31	24	14	13	9	2	4	-	-
24	21	22	18	22	12	14	11	5	3	1	-
80	106	81	61	67	40	37	33	8	3	-	-
45	64	46	36	27	22	19	13	4	-	-	-
35	42	35	25	40	18	18	20	4	3	-	-
74	68	72	88	85	41	48	33	25	7	-	-
40	42	47	41	35	19	22	8	14	1	-	-
34	26	25	47	50	22	26	25	11	6	-	-
71	71	76	69	53	37	45	26	14	3	-	-
38	38	44	40	27	13	16	10	8	-	-	-
33	33	32	29	26	24	29	16	6	3	-	-
286	334	352	265	203	164	125	81	34	12	1	-
144	168	178	128	102	77	48	29	17	6	1	-
142	166	174	137	101	87	77	52	17	6	-	-
160	187	174	153	134	73	51	40	43	35	3	-
85	102	84	49	53	12	6	13	32	31	3	-
75	85	90	104	81	61	45	27	11	4	-	-
60	45	14	18	40	26	7	8	14	14	3	-
26	24	8	6	8	-	-	2	12	13	3	-
34	21	6	12	32	26	7	6	2	1	-	-
40	42	42	29	14	9	9	4	14	27	5	-
21	17	11	9	1	-	2	-	11	26	5	-
19	25	31	20	13	9	7	4	3	1	-	-
183	157	130	137	162	114	61	40	34	22	7	1
92	72	58	62	55	45	22	11	24	14	6	-
91	85	72	75	107	69	39	29	10	8	1	1

表 2-3 現住

年底及里別	性別	總計	0-4 歲	5-9 歲	10-14 歲	15-19 歲	20-24 歲	25-29 歲	30-34 歲	35-39 歲
光輝里	計	2,861	74	112	159	122	149	174	208	209
	男	1,378	43	54	92	62	79	89	116	108
	女	1,483	31	58	67	60	70	85	92	101
合群里	計	2,917	112	70	74	87	113	153	174	207
	男	1,486	62	39	39	54	59	94	92	112
	女	1,431	50	31	35	33	54	59	82	95
明建里	計	790	52	46	26	43	39	42	53	114
	男	382	25	21	11	22	23	21	23	57
	女	408	27	25	15	21	16	21	30	57
頂西里	計	1,049	23	13	34	45	66	69	72	62
	男	539	13	7	21	19	36	33	41	31
	女	510	10	6	13	26	30	36	31	31
聖后里	計	811	21	16	21	28	43	42	51	60
	男	434	15	8	12	17	25	21	25	33
	女	377	6	8	9	11	18	21	26	27
聖西里	計	362	9	6	4	5	19	31	28	22
	男	213	5	4	3	2	12	15	19	10
	女	149	4	2	1	3	7	16	9	12
聖南里	計	595	22	17	18	28	37	37	32	56
	男	298	11	7	9	13	22	21	17	30
	女	297	11	10	9	15	15	16	15	26
城南里	計	564	12	6	18	29	25	33	34	42
	男	292	5	1	6	17	15	19	18	23
	女	272	7	5	12	12	10	14	16	19
路東里	計	806	18	17	23	49	65	55	33	51
	男	428	12	5	14	27	42	28	16	27
	女	378	6	12	9	22	23	27	17	24

E人口之年齡分配(續2)

單位：人

40-44 歲	45-49 歲	50-54 歲	55-59 歲	60-64 歲	65-69 歲	70-74 歲	75-79 歲	80-84 歲	85-89 歲	90-94 歲	95-99 歲	100 歲以上
221	214	194	214	216	228	133	108	63	41	19	3	-
112	111	82	86	107	94	49	35	25	21	11	2	-
109	103	112	128	109	134	84	73	38	20	8	1	-
170	202	221	196	232	290	163	123	94	129	84	21	2
93	108	112	110	120	129	54	27	29	89	56	8	-
77	94	109	86	112	161	109	96	65	40	28	13	2
88	72	57	43	41	27	13	11	9	11	3	-	-
44	37	22	24	20	14	4	4	1	9	-	-	-
44	35	35	19	21	13	9	7	8	2	3	-	-
68	82	94	84	95	75	48	44	43	22	10	-	-
35	41	61	41	42	39	23	21	20	10	5	-	-
33	41	33	43	53	36	25	23	23	12	5	-	-
63	53	60	74	74	81	35	40	23	16	8	2	-
33	28	33	42	40	42	19	18	12	9	2	-	-
30	25	27	32	34	39	16	22	11	7	6	2	-
33	23	38	34	24	29	19	24	9	5	-	-	-
20	14	22	20	17	15	11	14	6	4	-	-	-
13	9	16	14	7	14	8	10	3	1	-	-	-
45	31	50	43	52	47	28	23	14	10	5	-	-
20	15	23	20	29	24	17	11	3	4	2	-	-
25	16	27	23	23	23	11	12	11	6	3	-	-
39	46	42	48	46	54	30	22	17	15	6	-	-
25	26	21	22	18	29	16	11	8	8	4	-	-
14	20	21	26	28	25	14	11	9	7	2	-	-
50	69	75	56	68	62	41	33	26	12	2	1	-
26	29	42	31	35	34	21	15	15	7	1	1	-
24	40	33	25	33	28	20	18	11	5	1	-	-

表 2-3 現住

年底及里別	性別	總計	0-4 歲	5-9 歲	10-14 歲	15-19 歲	20-24 歲	25-29 歲	30-34 歲	35-39 歲
廊北里	計	461	12	11	11	24	28	25	26	36
	男	245	9	4	7	11	13	15	13	16
	女	216	3	7	4	13	15	10	13	20
廊南里	計	655	13	13	16	24	28	38	42	44
	男	359	5	8	8	14	17	22	23	22
	女	296	8	5	8	10	11	16	19	22
埤西里	計	965	18	11	13	28	46	70	70	74
	男	499	11	7	8	18	24	38	34	53
	女	466	7	4	5	10	22	32	36	21
埤北里	計	1,439	36	21	23	51	52	73	67	102
	男	741	18	10	13	27	21	41	39	63
	女	698	18	11	10	24	31	32	28	39
埤東里	計	1,139	27	42	59	74	65	59	66	74
	男	594	12	19	32	43	28	30	32	40
	女	545	15	23	27	31	37	29	34	34
海勝里	計	6,422	158	127	152	313	374	397	358	394
	男	3,057	84	61	81	159	186	217	184	196
	女	3,365	74	66	71	154	188	180	174	198
崇實里	計	3,692	286	167	90	152	156	202	381	516
	男	1,774	149	98	49	79	80	110	179	254
	女	1,918	137	69	41	73	76	92	202	262
自助里	計	411	14	3	11	20	26	42	37	32
	男	215	5	1	6	13	15	25	17	15
	女	196	9	2	5	7	11	17	20	17
果實里	計	2,973	100	64	69	93	137	165	216	256
	男	1,385	49	37	37	51	71	93	107	132
	女	1,588	51	27	32	42	66	72	109	124

E人口之年齡分配(續3)

單位：人

40-44 歲	45-49 歲	50-54 歲	55-59 歲	60-64 歲	65-69 歲	70-74 歲	75-79 歲	80-84 歲	85-89 歲	90-94 歲	95-99 歲	100 歲以上
26	27	40	43	45	28	26	25	18	7	3	-	-
14	15	24	26	27	14	14	14	5	2	2	-	-
12	12	16	17	18	14	12	11	13	5	1	-	-
54	41	54	85	62	42	27	34	24	9	3	2	-
32	23	29	51	40	22	14	17	7	2	2	1	-
22	18	25	34	22	20	13	17	17	7	1	1	-
49	76	66	92	91	91	54	50	30	26	9	1	-
29	36	32	45	44	42	29	21	12	12	4	-	-
20	40	34	47	47	49	25	29	18	14	5	1	-
73	110	145	160	164	128	69	47	35	47	29	5	2
43	57	67	89	75	52	31	12	18	36	26	2	1
30	53	78	71	89	76	38	35	17	11	3	3	1
60	66	72	103	108	93	57	54	26	17	16	-	1
37	35	38	54	68	44	29	21	10	12	10	-	-
23	31	34	49	40	49	28	33	16	5	6	-	1
457	584	578	557	477	466	285	213	156	211	134	30	1
215	297	307	273	219	182	68	30	32	158	90	18	-
242	287	271	284	258	284	217	183	124	53	44	12	1
452	305	237	205	185	164	88	43	24	22	14	3	-
214	131	106	82	86	66	39	15	13	14	8	2	-
238	174	131	123	99	98	49	28	11	8	6	1	-
22	27	28	44	45	25	10	5	8	7	4	1	-
12	17	16	24	19	14	4	2	1	5	3	1	-
10	10	12	20	26	11	6	3	7	2	1	-	-
216	226	247	261	244	208	128	108	72	106	44	13	-
96	109	111	134	107	70	39	17	18	67	31	9	-
120	117	136	127	137	138	89	91	54	39	13	4	-

表 2-3 現住

年底及里別	性別	總計	0-4 歲	5-9 歲	10-14 歲	15-19 歲	20-24 歲	25-29 歲	30-34 歲	35-39 歲
果惠里	計	1,605	30	21	27	56	116	101	109	101
	男	753	18	10	19	29	61	49	61	53
	女	852	12	11	8	27	55	52	48	48
果峰里	計	1,779	44	27	22	67	100	136	123	81
	男	840	19	14	12	32	62	72	66	46
	女	939	25	13	10	35	38	64	57	35
新下里	計	15,693	597	680	704	1,054	1,190	943	922	1,146
	男	7,328	326	351	348	544	618	474	442	497
	女	8,365	271	329	356	510	572	469	480	649
新上里	計	30,418	1,181	1,413	1,618	2,031	2,297	2,064	1,814	2,052
	男	14,288	589	752	847	1,074	1,215	1,047	902	881
	女	16,130	592	661	771	957	1,082	1,017	912	1,171
新中里	計	5,826	216	294	283	354	380	320	326	492
	男	2,911	117	149	132	184	199	176	172	241
	女	2,915	99	145	151	170	181	144	154	251
新光里	計	16,534	699	965	1,054	1,219	1,184	883	914	1,238
	男	7,854	372	474	557	627	574	486	428	550
	女	8,680	327	491	497	592	610	397	486	688
菜公里	計	35,133	1,405	1,956	2,307	2,859	2,598	1,982	1,891	2,631
	男	16,719	712	1,010	1,165	1,469	1,324	1,014	931	1,189
	女	18,414	693	946	1,142	1,390	1,274	968	960	1,442
福山里	計	43,713	2,079	2,872	3,186	3,468	3,206	2,402	2,372	3,560
	男	20,681	1,076	1,514	1,654	1,775	1,649	1,185	1,147	1,568
	女	23,032	1,003	1,358	1,532	1,693	1,557	1,217	1,225	1,992

主人口之年齡分配(續完)

單位：人

40-44 歲	45-49 歲	50-54 歲	55-59 歲	60-64 歲	65-69 歲	70-74 歲	75-79 歲	80-84 歲	85-89 歲	90-94 歲	95-99 歲	100 歲以上
98	119	122	185	148	146	68	47	29	48	29	3	2
45	55	55	82	60	63	22	10	7	33	18	2	1
53	64	67	103	88	83	46	37	22	15	11	1	1
101	134	172	182	161	125	63	76	53	62	41	7	2
49	71	74	90	76	41	17	9	8	47	29	4	2
52	63	98	92	85	84	46	67	45	15	12	3	-
1,333	1,614	1,462	1,206	929	747	465	338	183	113	47	17	3
577	717	709	539	410	308	195	123	68	46	29	6	1
756	897	753	667	519	439	270	215	115	67	18	11	2
2,436	2,826	2,849	2,428	1,998	1,465	797	586	320	170	62	9	2
1,021	1,218	1,236	1,085	917	674	345	246	132	77	28	2	-
1,415	1,608	1,613	1,343	1,081	791	452	340	188	93	34	7	2
515	490	443	386	425	401	226	132	90	36	-	2	-
249	253	222	192	190	185	114	62	50	14	10	-	-
266	237	221	194	235	216	112	70	40	22	5	2	-
1,562	1,717	1,555	1,057	850	688	381	284	171	80	29	4	-
691	755	754	495	400	292	161	108	74	40	14	2	-
871	962	801	562	450	396	220	176	97	40	15	2	-
3,508	3,799	3,353	2,202	1,546	1,331	758	485	282	169	61	8	2
1,456	1,757	1,651	1,022	679	560	328	202	132	80	35	3	-
2,052	2,042	1,702	1,180	867	771	430	283	150	89	26	5	2
4,433	4,812	3,848	2,519	1,795	1,396	736	547	281	136	52	12	1
1,860	2,115	1,820	1,179	779	610	296	224	108	84	36	2	-
2,573	2,697	2,028	1,340	1,016	786	440	323	173	52	16	10	1

表 2-4 現住人口

年底及里別	年齡分配			
	0-14歲 (人)	比率 (%)	15-64歲 (人)	比率 (%)
民國100年 2011	34,377	17.77	140,574	72.65
民國101年 2012	33,522	17.21	142,513	73.15
民國102年 2013	32,817	16.79	143,093	73.22
民國103年 2014	31,659	16.18	143,647	73.42
民國104年 2015	30,188	15.38	144,761	73.77
民國105年 2016	29,427	14.94	144,956	73.61
民國106年 2017	28,488	14.46	144,956	73.55
民國107年 2018	27,689	14.07	144,478	73.39
進學里	101	3.68	2,113	76.95
尾西里	68	5.96	800	70.11
頂北里	38	6.42	406	68.58
中北里	54	7.74	470	67.34
中南里	34	6.04	395	70.16
廟東里	73	8.08	643	71.13
廟北里	74	7.57	664	67.96
尾南里	56	6.90	578	71.18
尾北里	291	7.86	2,793	75.40
屏山里	137	7.83	1,233	70.50
祥和里	18	4.62	260	66.67
永清里	288	29.06	621	62.66
莒光里	187	9.40	1,363	68.49
光輝里	345	12.06	1,921	67.14
合群里	256	8.78	1,755	60.21
明建里	124	15.70	592	74.94
頂西里	70	6.67	737	70.26
聖后里	58	7.15	548	67.57
聖西里	19	5.25	257	70.99
聖南里	57	9.58	411	69.08
城南里	36	6.38	384	68.09
路東里	58	7.20	571	70.84
廊北里	34	7.38	320	69.41
廊南里	42	6.41	472	72.06
埤西里	42	4.35	662	68.60

資料來源：高雄市政府民政局。

之年齡結構

年齡分配		扶老比 (%)	扶幼比 (%)	扶養比 (%)	老化 指數
65歲以上 (人)	比率 (%)				
18,531	9.58	13.18	24.45	37.64	53.91
18,780	9.64	13.18	23.52	36.70	56.02
19,526	9.99	13.65	22.93	36.58	59.50
20,337	10.39	14.16	22.04	36.20	64.24
21,295	10.85	14.71	20.85	35.56	70.54
22,553	11.45	15.56	20.30	35.86	76.64
23,628	11.99	16.30	19.65	35.95	82.94
24,686	12.54	17.09	19.16	36.25	89.15
532	19.37	25.18	4.78	29.96	526.73
273	23.93	34.13	8.50	42.63	401.47
148	25.00	36.45	9.36	45.81	389.47
174	24.93	37.02	11.49	48.51	322.22
134	23.80	33.92	8.61	42.53	394.12
188	20.80	29.24	11.35	40.59	257.53
239	24.46	35.99	11.14	47.14	322.97
178	21.92	30.80	9.69	40.48	317.86
620	16.74	22.20	10.42	32.62	213.06
379	21.67	30.74	11.11	41.85	276.64
112	28.72	43.08	6.92	50.00	622.22
82	8.27	13.20	46.38	59.58	28.47
440	22.11	32.28	13.72	46.00	235.29
595	20.80	30.97	17.96	48.93	172.46
904	31.01	51.51	14.59	66.10	353.13
74	9.37	12.50	20.95	33.45	59.68
242	23.07	32.84	9.50	42.33	345.71
205	25.28	37.41	10.58	47.99	353.45
86	23.76	33.46	7.39	40.86	452.63
127	21.34	30.90	13.87	44.77	222.81
144	25.53	37.50	9.38	46.88	400.00
177	21.96	31.00	10.16	41.16	305.17
107	23.21	33.44	10.63	44.06	314.71
141	21.53	29.87	8.90	38.77	335.71
261	27.05	39.43	6.34	45.77	621.43

表 2-4 現住人口

年底及里別	年齡分配			
	0-14歲 (人)	比率 (%)	15-64歲 (人)	比率 (%)
埤北里	80	5.57	997	69.38
埤東里	128	11.25	747	65.64
海勝里	437	6.81	4,489	69.91
崇實里	543	14.71	2,791	75.60
自助里	28	6.81	323	78.59
果貿里	233	7.84	2,061	69.32
果惠里	78	4.87	1,155	72.05
果峰里	93	5.23	1,257	70.74
新下里	1,981	12.63	11,799	75.20
新上里	4,212	13.85	22,795	74.94
新中里	793	13.61	4,131	70.91
新光里	2,718	16.44	12,180	73.66
菜公里	5,668	16.13	26,369	75.06
福山里	8,137	18.62	32,415	74.16

之年齡結構(續完)

年齡分配		扶老比 (%)	扶幼比 (%)	扶養比 (%)	老化 指數
65歲以上 (人)	比率 (%)				
360	25.05	36.11	8.02	44.13	450.00
263	23.11	35.21	17.14	52.34	205.47
1,495	23.28	33.30	9.73	43.04	342.11
358	9.70	12.83	19.46	32.28	65.93
60	14.60	18.58	8.67	27.24	214.29
679	22.84	32.95	11.31	44.25	291.42
370	23.08	32.03	6.75	38.79	474.36
427	24.03	33.97	7.40	41.37	459.14
1,910	12.17	16.19	16.79	32.98	96.42
3,409	11.21	14.96	18.48	33.43	80.94
902	15.48	21.83	19.20	41.03	113.75
1,637	9.90	13.44	22.32	35.76	60.23
3,094	8.81	11.73	21.49	33.23	54.59
3,160	7.23	9.75	25.10	34.85	38.83

表 2-5 15歲以上現住人口之

年底及年齡組別	性別	總計	識字者				
			合計	博士		碩士	
				畢業	肄業	畢業	肄業
民國100年 2011	計	159,105	157,354	702	297	6,859	2,505
	男	77,045	76,897	527	206	4,240	1,402
	女	82,060	80,457	175	91	2,619	1,103
民國101年 2012	計	161,293	159,624	768	382	7,473	2,667
	男	77,772	77,633	577	263	4,575	1,531
	女	83,521	81,991	191	119	2,898	1,136
民國102年 2013	計	162,619	161,039	852	427	8,004	2,726
	男	78,211	78,082	630	293	4,877	1,553
	女	84,408	82,957	222	134	3,127	1,173
民國103年 2014	計	163,984	162,492	923	454	8,605	2,804
	男	78,502	78,387	675	308	5,172	1,605
	女	85,482	84,105	248	146	3,433	1,199
		-					
民國104年 2015	計	166,056	164,657	978	483	9,087	2,900
	男	79,256	79,151	713	327	5,390	1,643
	女	86,800	85,506	265	156	3,697	1,257
民國105年 2016	計	167,509	166,194	1,015	499	9,662	3,035
	男	79,724	79,628	732	336	5,713	1,716
	女	87,785	86,566	283	163	3,949	1,319
民國106年 2017	計	168,584	167,352	1,076	522	10,203	3,181
	男	80,043	79,958	767	358	5,992	1,749
	女	88,541	87,394	309	164	4,211	1,432
民國107年 2018	計	169,183	168,036	1,100	530	10,725	3,301
	男	80,190	80,112	784	357	6,292	1,807
	女	88,993	87,924	316	173	4,433	1,494
15 ~ 19 歲	計	13,092	13,092	-	-	-	-
	男	6,807	6,807	-	-	-	-
	女	6,285	6,285	-	-	-	-
20 ~ 24 歲	計	13,459	13,459	-	1	95	723
	男	6,955	6,955	-	1	58	417
	女	6,504	6,504	-	-	37	306
25 ~ 29 歲	計	11,577	11,576	1	38	1,090	586
	男	5,988	5,988	-	30	681	308
	女	5,589	5,588	1	8	409	278
30 ~ 34 歲	計	11,448	11,447	33	71	1,481	397
	男	5,674	5,674	25	42	848	228
	女	5,774	5,773	8	29	633	169

資料來源：高雄市政府民政局。

教育程度—按年齡別分

單位：人

識字者					
大學 (含獨立學院)		專科			
		二、三年制		五年制後二年	
畢業	肄業	畢業	肄業	畢業	肄業
28,326	8,843	10,495	1,507	10,586	528
14,547	4,656	4,843	847	5,567	326
13,779	4,187	5,652	660	5,019	202
29,775	9,582	10,570	1,529	10,532	536
14,993	5,033	4,869	887	5,486	325
14,782	4,549	5,701	642	5,046	211
31,202	10,452	10,646	1,553	10,380	525
15,538	5,509	4,908	873	5,362	314
15,664	4,943	5,738	680	5,018	211
32,544	11,052	10,640	1,560	10,207	530
15,988	5,825	4,896	871	5,238	318
16,556	5,227	5,744	689	4,969	212
33,963	11,736	10,687	1,567	10,175	538
16,622	6,179	4,900	889	5,171	323
17,341	5,557	5,787	678	5,004	215
35,510	12,032	10,716	1,591	10,145	534
17,231	6,382	4,918	895	5,126	313
18,279	5,650	5,798	696	5,019	221
37,044	12,320	10,672	1,580	10,118	535
17,814	6,596	4,891	900	5,121	314
19,230	5,724	5,781	680	4,997	221
38,512	12,553	10,667	1,547	10,047	525
18,422	6,699	4,883	876	5,073	305
20,090	5,854	5,784	671	4,974	220
-	3,275	-	122	-	13
-	1,686	-	80	-	2
-	1,589	-	42	-	11
3,352	6,058	278	194	484	15
1,427	3,272	188	123	110	3
1,925	2,786	90	71	374	12
6,139	1,182	246	112	175	12
2,758	734	180	70	47	3
3,381	448	66	42	128	9
5,566	590	483	186	200	14
2,466	349	259	131	53	7
3,100	241	224	55	147	7

表 2-5 15歲以上現住人口之

年底及年齡組別	性別	識字者				
		高級中等				
		普通教育(高中)		職業教育(高職)		
		畢業	肄業	畢業	肄業	五專前三年肄業
民國100年 2011	計	9,140	4,746	32,006	6,988	1,183
	男	4,348	2,614	14,803	4,035	330
	女	4,792	2,132	17,203	2,953	853
民國101年 2012	計	8,847	5,051	31,933	7,158	1,180
	男	4,147	2,750	14,708	4,109	324
	女	4,700	2,301	17,225	3,049	856
民國102年 2013	計	8,532	5,265	31,787	7,056	1,254
	男	3,937	2,835	14,686	4,085	358
	女	4,595	2,430	17,101	2,971	896
民國103年 2014	計	8,436	5,251	31,672	6,973	1,276
	男	3,871	2,755	14,615	4,045	352
	女	4,565	2,496	17,057	2,928	924
民國104年 2015	計	8,350	5,327	31,652	6,830	1,271
	男	3,787	2,792	14,588	3,955	337
	女	4,563	2,535	17,064	2,875	934
民國105年 2016	計	8,341	5,486	31,449	6,779	1,256
	男	3,753	2,867	14,488	3,918	333
	女	4,588	2,619	16,961	2,861	923
民國106年 2017	計	8,237	5,494	31,187	6,557	1,225
	男	3,668	2,848	14,321	3,811	308
	女	4,569	2,646	16,866	2,746	917
民國107年 2018	計	8,150	5,375	31,055	6,167	1,195
	男	3,604	2,807	14,210	3,623	315
	女	4,546	2,568	16,845	2,544	880
15 ~ 19 歲	計	189	4,123	354	3,094	907
	男	108	2,139	228	1,812	211
	女	81	1,984	126	1,282	696
20 ~ 24 歲	計	273	153	1,166	366	180
	男	148	81	762	245	54
	女	125	72	404	121	126
25 ~ 29 歲	計	179	67	1,164	379	38
	男	126	34	694	219	13
	女	53	33	470	160	25
30 ~ 34 歲	計	243	91	1,317	408	42
	男	126	48	712	225	19
	女	117	43	605	183	23

教育程度－按年齡別分(續1)

單位：人

識字者							不識字者
國(初)中		初職		小學		自修	
畢業	肄業	畢業	肄業	畢業	肄業		
12,642	2,756	165	41	13,982	2,416	641	1,751
6,051	1,508	91	23	5,120	678	135	148
6,591	1,248	74	18	8,862	1,738	506	1,603
12,198	2,809	162	39	13,564	2,290	579	1,669
5,786	1,536	88	24	4,896	609	117	139
6,412	1,273	74	15	8,668	1,681	462	1,530
11,831	2,436	159	42	13,203	2,174	533	1,580
5,585	1,313	88	25	4,652	559	102	129
6,246	1,123	71	17	8,551	1,615	431	1,451
11,437	2,471	161	40	12,844	2,122	490	1,492
5,362	1,332	82	21	4,433	536	87	115
6,075	1,139	79	19	8,411	1,586	403	1,377
11,179	2,644	156	40	12,482	2,161	451	1,399
5,162	1,419	77	20	4,201	578	78	105
6,017	1,225	79	20	8,281	1,583	373	1,294
11,056	2,322	154	35	12,126	2,025	426	1,315
5,033	1,223	74	18	3,992	497	70	96
6,023	1,099	80	17	8,134	1,528	356	1,219
10,832	2,313	153	33	11,724	1,958	388	1,232
4,910	1,225	71	18	3,741	478	57	85
5,922	1,088	82	15	7,983	1,480	331	1,147
10,637	2,198	146	34	11,313	1,906	353	1,147
4,782	1,154	65	18	3,535	454	47	78
5,855	1,044	81	16	7,778	1,452	306	1,069
132	667	-	-	6	210	-	-
71	354	-	-	4	112	-	-
61	313	-	-	2	98	-	-
75	31	-	-	2	13	-	-
41	16	-	-	1	8	-	-
34	15	-	-	1	5	-	-
125	38	-	-	-	4	1	1
68	22	-	-	-	1	-	-
57	16	-	-	-	3	1	1
195	85	-	-	30	15	-	1
88	44	-	-	1	3	-	-
107	41	-	-	29	12	-	1

表 2-5 15歲以上現住人口之

年底及年齡組別	性別	總計	識字者				
			合計	博士		碩士	
				畢業	肄業	畢業	肄業
35 ~ 39 歲	計	15,023	15,021	129	98	1,767	443
	男	6,978	6,978	78	54	974	237
40 ~ 44 歲	女	8,045	8,043	51	44	793	206
	計	17,443	17,441	158	101	1,795	380
45 ~ 49 歲	男	7,745	7,745	104	69	963	182
	女	9,698	9,696	54	32	832	198
50 ~ 54 歲	計	19,258	19,249	218	111	1,768	387
	男	8,870	8,868	148	78	980	215
55 ~ 59 歲	女	10,388	10,381	70	33	788	172
	計	17,725	17,719	221	68	1,377	229
60 ~ 64 歲	男	8,539	8,539	152	49	857	125
	女	9,186	9,180	69	19	520	104
65 歲以上	計	14,017	13,994	156	27	669	83
	男	6,674	6,668	124	22	420	47
65 歲以上	女	7,343	7,326	32	5	249	36
	計	11,436	11,379	96	10	357	35
65 歲以上	男	5,278	5,276	79	7	254	22
	女	6,158	6,103	17	3	103	13
65 歲以上	計	24,705	23,659	88	5	326	38
	男	10,682	10,614	74	5	257	26
65 歲以上	女	14,023	13,045	14	-	69	12

教育程度—按年齡別分(續2)

單位：人

識字者					
大學 (含獨立學院)		專科			
		二、三年制		五年制後二年	
畢業	肄業	畢業	肄業	畢業	肄業
5,528	451	1,368	303	551	97
2,390	223	531	160	209	48
3,138	228	837	143	342	49
4,756	304	2,365	209	1,270	92
2,031	142	838	106	575	62
2,725	162	1,527	103	695	30
4,096	214	2,280	132	1,837	63
1,888	106	906	72	823	39
2,208	108	1,374	60	1,014	24
3,181	176	1,496	122	1,964	77
1,644	63	735	53	1,050	46
1,537	113	761	69	914	31
2,166	129	841	80	1,405	67
1,244	46	442	35	832	43
922	83	399	45	573	24
1,466	81	489	39	1,031	43
896	36	288	16	634	28
570	45	201	23	397	15
2,262	93	821	48	1,130	32
1,678	42	516	30	740	24
584	51	305	18	390	8

表 2-5 15歲以上現住人口之

年底及年齡組別	性別	識字者				
		高級中等				
		普通教育(高中)		職業教育(高職)		
		畢業	肄業	畢業	肄業	五專前三年肄業
35 ~ 39 歲	計	388	143	2,685	406	10
	男	170	72	1,308	244	7
40 ~ 44 歲	女	218	71	1,377	162	3
	計	647	113	4,032	284	3
45 ~ 49 歲	男	254	67	1,703	163	3
	女	393	46	2,329	121	-
50 ~ 54 歲	計	953	113	5,408	325	5
	男	390	63	2,299	197	3
55 ~ 59 歲	女	563	50	3,109	128	2
	計	1,082	155	5,315	306	4
60 ~ 64 歲	男	447	84	2,161	181	3
	女	635	71	3,154	125	1
65 歲以上	計	1,097	128	3,969	266	3
	男	450	59	1,623	145	2
65 歲以上	女	647	69	2,346	121	1
	計	1,092	97	2,836	163	2
65 歲以上	男	466	54	1,208	87	-
	女	626	43	1,628	76	2
65 歲以上	計	2,007	192	2,809	170	1
	男	919	106	1,512	105	-
65 歲以上	女	1,088	86	1,297	65	1

教育程度－按年齡別分(續完)

單位：人

識字者							不識字者
國(初)中		初職		小學		自修	
畢業	肄業	畢業	肄業	畢業	肄業		
473	101	-	-	41	38	1	2
206	51	-	-	3	12	1	-
267	50	-	-	38	26	-	2
690	151	-	-	50	40	1	2
363	87	-	-	15	18	-	-
327	64	-	-	35	22	1	2
1,074	161	-	-	63	39	2	9
551	83	-	-	14	12	1	2
523	78	-	-	49	27	1	7
1,586	151	-	-	180	26	3	6
762	79	-	-	39	8	1	-
824	72	-	-	141	18	2	6
2,068	162	1	1	628	44	4	23
898	80	-	1	145	10	-	6
1,170	82	1	-	483	34	4	17
1,568	205	-	2	1,641	108	11	57
657	94	3	1	417	29	-	2
911	111	4	1	1,224	79	11	55
2,651	446	138	31	8,672	1,369	330	1,046
1,077	244	62	16	2,896	241	44	68
1,574	202	76	15	5,776	1,128	286	978
		-					

表 2-6 現住人口之婚姻

年底別及年齡組別	總計			未婚		
	計	男	女	合計	男	女
民國100年 2011	193,482	94,930	98,552	87,764	46,162	41,602
民國101年 2012	194,815	95,194	99,621	88,372	46,365	42,007
民國102年 2013	195,436	95,262	100,174	88,416	46,324	42,092
民國103年 2014	195,643	94,873	100,770	88,116	45,944	42,172
民國104年 2015	196,244	94,865	101,379	88,008	45,835	42,173
民國105年 2016	196,936	94,958	101,978	88,005	45,752	42,253
民國106年 2017	197,072	94,803	102,269	87,903	45,705	42,198
民國107年 2018	196,872	94,535	102,337	87,632	45,496	42,136
未滿15歲	27,689	14,345	13,344	27,689	14,345	13,344
15 ~ 19 歲	13,092	6,807	6,285	13,082	6,806	6,276
20 ~ 24 歲	13,459	6,955	6,504	13,150	6,862	6,288
25 ~ 29 歲	11,577	5,988	5,589	9,861	5,335	4,526
30 ~ 34 歲	11,448	5,674	5,774	6,272	3,545	2,727
35 ~ 39 歲	15,023	6,978	8,045	4,855	2,651	2,204
40 ~ 44 歲	17,443	7,745	9,698	3,911	1,953	1,958
45 ~ 49 歲	19,258	8,870	10,388	3,236	1,542	1,694
50 ~ 54 歲	17,725	8,539	9,186	2,423	1,081	1,342
55 ~ 59 歲	14,017	6,674	7,343	1,508	669	839
60 ~ 64 歲	11,436	5,278	6,158	845	391	454
65 ~ 69 歲	9,636	4,195	5,441	448	169	279
70 ~ 74 歲	5,514	2,265	3,249	170	57	113
75 ~ 79 歲	4,133	1,528	2,605	77	28	49
80 ~ 84 歲	2,536	978	1,558	35	12	23
85 ~ 89 歲	1,805	1,052	753	32	19	13
90 ~ 94 歲	893	574	319	32	26	6
95 ~ 99 歲	169	85	84	6	5	1
100歲以上	19	5	14	-	-	-

資料來源：高雄市政府民政局。

狀況—按年齡別分

單位：人

有偶			離婚			喪偶		
合計	男	女	合計	男	女	合計	男	女
81,769	40,636	41,133	14,911	6,457	8,454	9,038	1,675	7,363
82,065	40,601	41,464	15,259	6,586	8,673	9,119	1,642	7,477
82,170	40,631	41,539	15,595	6,683	8,912	9,255	1,624	7,631
82,055	40,501	41,554	15,901	6,789	9,112	9,571	1,639	7,932
82,385	40,573	41,812	16,096	6,820	9,276	9,755	1,637	8,118
82,622	40,644	41,978	16,354	6,925	9,429	9,955	1,637	8,318
82,406	40,475	41,931	16,595	6,987	9,608	10,168	1,636	8,532
82,211	40,377	41,834	16,772	7,040	9,732	10,257	1,622	8,635
-	-	-	-	-	-	-	-	-
9	1	8	1	-	1	-	-	-
251	73	178	57	20	37	1	-	1
1,516	578	938	197	75	122	3	-	3
4,674	1,921	2,753	489	206	283	13	2	11
8,887	3,856	5,031	1,232	468	764	49	3	46
11,288	5,003	6,285	2,102	769	1,333	142	20	122
12,766	6,049	6,717	2,997	1,232	1,765	259	47	212
11,861	6,074	5,787	2,991	1,325	1,666	450	59	391
9,259	4,789	4,470	2,553	1,105	1,448	697	111	586
7,622	3,919	3,703	1,943	825	1,118	1,026	143	883
6,182	3,280	2,902	1,273	557	716	1,733	189	1,544
3,384	1,830	1,554	458	210	248	1,502	168	1,334
2,122	1,167	955	257	102	155	1,677	231	1,446
1,098	684	414	108	56	52	1,295	226	1,069
848	737	111	71	53	18	854	243	611
390	370	20	35	31	4	436	147	289
50	43	7	8	6	2	105	31	74
4	3	1	-	-	-	15	2	13

表 2-7 現住人口之婚姻

年底及里別	總計			未婚		
	計	男	女	合計	男	女
民國100年 2011	193,482	94,930	98,552	87,764	46,162	41,602
民國101年 2012	194,815	95,194	99,621	88,372	46,365	42,007
民國102年 2013	195,436	95,262	100,174	88,416	46,324	42,092
民國103年 2014	195,643	94,873	100,770	88,116	45,944	42,172
民國104年 2015	196,244	94,865	101,379	88,008	45,835	42,173
民國105年 2016	196,936	94,958	101,978	88,005	45,752	42,253
民國106年 2017	197,072	94,803	102,269	87,903	45,705	42,198
民國107年 2018	196,872	94,535	102,337	87,632	45,496	42,136
進學里	2,746	1,556	1,190	1,019	626	393
尾西里	1,141	579	562	464	243	221
頂北里	592	295	297	249	130	119
中北里	698	353	345	279	145	134
中南里	563	319	244	219	143	76
廟東里	904	475	429	380	207	173
廟北里	977	503	474	386	216	170
尾南里	812	410	402	332	170	162
尾北里	3,704	1,873	1,831	1,544	845	699
屏山里	1,749	817	932	618	328	290
祥和里	390	181	209	141	84	57
永清里	991	503	488	413	225	188
莒光里	1,991	978	1,013	822	472	350
光輝里	2,861	1,378	1,483	1,212	670	542
合群里	2,917	1,486	1,431	983	551	432
明建里	790	382	408	325	161	164
頂西里	1,049	539	510	415	228	187
聖后里	811	434	377	321	180	141
聖西里	362	213	149	158	102	56
聖南里	595	298	297	253	134	119
城南里	564	292	272	220	124	96
路東里	806	428	378	320	185	135
廊北里	461	245	216	176	101	75
廊南里	655	359	296	252	152	100
埤西里	965	499	466	390	216	174
埤北里	1,439	741	698	478	273	205
埤東里	1,139	594	545	503	271	232

資料來源：高雄市政府民政局。

狀況—按里別分

單位：人

有偶			離婚			喪偶		
合計	男	女	合計	男	女	合計	男	女
81,769	40,636	41,133	14,911	6,457	8,454	9,038	1,675	7,363
82,065	40,601	41,464	15,259	6,586	8,673	9,119	1,642	7,477
82,170	40,631	41,539	15,595	6,683	8,912	9,255	1,624	7,631
82,055	40,501	41,554	15,901	6,789	9,112	9,571	1,639	7,932
82,385	40,573	41,812	16,096	6,820	9,276	9,755	1,637	8,118
82,622	40,644	41,978	16,354	6,925	9,429	9,955	1,637	8,318
82,406	40,475	41,931	16,595	6,987	9,608	10,168	1,636	8,532
82,211	40,377	41,834	16,772	7,040	9,732	10,257	1,622	8,635
838	471	367	647	416	231	242	43	199
469	258	211	90	56	34	118	22	96
239	123	116	56	30	26	48	12	36
276	151	125	79	47	32	64	10	54
246	140	106	51	27	24	47	9	38
367	210	157	78	41	37	79	17	62
364	194	170	119	66	53	108	27	81
301	168	133	98	55	43	81	17	64
1,539	801	738	334	172	162	287	55	232
647	335	312	245	130	115	239	24	215
148	78	70	34	17	17	67	2	65
461	241	220	61	36	25	56	1	55
826	411	415	166	69	97	177	26	151
1,185	579	606	213	93	120	251	36	215
1,355	768	587	222	123	99	357	44	313
369	187	182	66	30	36	30	4	26
473	255	218	71	42	29	90	14	76
332	178	154	86	54	32	72	22	50
140	72	68	41	29	12	23	10	13
230	121	109	56	30	26	56	13	43
235	127	108	62	33	29	47	8	39
369	198	171	57	31	26	60	14	46
178	99	79	54	31	23	53	14	39
260	150	110	74	39	35	69	18	51
393	217	176	95	51	44	87	15	72
562	310	252	221	127	94	178	31	147
413	243	170	120	63	57	103	17	86

表 2-7 現住人口之婚姻

年底及里別	總計			未婚		
	計	男	女	合計	男	女
海勝里	6,422	3,057	3,365	2,533	1,352	1,181
崇實里	3,692	1,774	1,918	1,468	766	702
自助里	411	215	196	175	99	76
果賢里	2,973	1,385	1,588	1,083	584	499
果惠里	1,605	753	852	599	327	272
果峰里	1,779	840	939	647	352	295
新下里	15,693	7,328	8,365	7,029	3,530	3,499
新上里	30,418	14,288	16,130	13,912	7,057	6,855
新中里	5,826	2,911	2,915	2,550	1,359	1,191
新光里	16,535	7,854	8,681	7,713	3,938	3,775
菜公里	35,133	16,719	18,414	16,251	8,259	7,992
福山里	43,713	20,681	23,032	20,800	10,691	10,109

狀況－按里別分(續)

單位：人

有偶			離婚			喪偶		
合計	男	女	合計	男	女	合計	男	女
2,287	1,227	1,060	770	391	379	832	87	745
1,775	886	889	308	103	205	141	19	122
172	92	80	43	23	20	21	1	20
1,243	635	608	301	132	169	346	34	312
588	300	288	240	104	136	178	22	156
645	334	311	237	125	112	250	29	221
6,725	3,240	3,485	1,199	447	752	740	111	629
13,087	6,242	6,845	2,316	814	1,502	1,643	715	928
2,615	1,318	1,297	365	173	192	296	61	235
7,034	3,371	3,663	1,185	453	732	603	92	511
15,064	7,299	7,765	2,551	951	1,600	1,267	210	1,057
17,761	8,348	9,413	3,761	1,386	2,375	1,391	256	1,135

表 2-8 現住原

年底及里別	戶數(戶)		
	合計	平地原住民	山地原住民
民國100年 2011	674	292	382
民國101年 2012	672	296	376
民國102年 2013	695	307	388
民國103年 2014	794	354	440
民國104年 2015	807	345	462
民國105年 2016	816	343	473
民國106年 2017	843	353	490
民國107年 2018	852	365	487
進學里	12	7	5
尾西里	1	1	-
頂北里	2	1	1
中北里	-	-	-
中南里	1	-	1
廟東里	3	1	2
廟北里	1	-	1
尾南里	2	-	2
尾北里	25	11	14
屏山里	18	3	15
祥和里	3	2	1
永清里	72	25	47
莒光里	5	1	4
光輝里	8	2	6
合群里	41	13	28
明建里	17	6	11
頂西里	2	-	2
聖后里	-	-	-
聖西里	-	-	-
聖南里	1	-	1
城南里	1	-	1
路東里	2	1	1
廊北里	-	-	-
廊南里	3	3	-
埤西里	4	1	3
埤北里	10	5	5

資料來源：高雄市政府民政局。

住民戶口數

人口數(人)								
合計			平地原住民			山地原住民		
計	男	女	計	男	女	計	男	女
1,975	876	1,099	873	395	478	1,102	481	621
1,994	893	1,101	878	401	477	1,116	492	624
2,037	941	1,096	896	424	472	1,141	517	624
2,052	934	1,118	897	413	484	1,155	521	634
2,071	944	1,127	896	410	486	1,175	534	641
2,129	966	1,163	901	407	494	1,228	559	669
2,172	1,001	1,171	923	417	506	1,249	584	665
2,187	1,019	1,168	954	436	518	1,233	583	650
31	21	10	16	12	4	15	9	6
2	-	2	2	-	2	-	-	-
10	2	8	6	1	5	4	1	3
-	-	-	-	-	-	-	-	-
3	-	3	-	-	-	3	-	3
9	3	6	3	1	2	6	2	4
2	1	1	1	1	-	1	-	1
9	3	6	2	-	2	7	3	4
61	30	31	19	9	10	42	21	21
34	17	17	6	2	4	28	15	13
7	4	3	6	4	2	1	-	1
266	139	127	88	40	48	178	99	79
17	8	9	10	4	6	7	4	3
21	9	12	11	7	4	10	2	8
139	69	70	47	23	24	92	46	46
46	22	24	18	6	12	28	16	12
8	3	5	1	-	1	7	3	4
-	-	-	-	-	-	-	-	-
1	-	1	1	-	1	-	-	-
2	1	1	-	-	-	2	1	1
1	1	-	-	-	-	1	1	-
6	1	5	1	-	1	5	1	4
-	-	-	-	-	-	-	-	-
5	1	4	5	1	4	-	-	-
9	8	1	2	2	-	7	6	1
20	7	13	9	5	4	11	2	9

表 2-8 現住原

年底及里別	戶數(戶)		
	合計	平地原住民	山地原住民
埤東里	4	1	3
海勝里	61	14	47
崇實里	26	13	13
自助里	4	-	4
果貿里	24	7	17
果惠里	12	5	7
果峰里	17	8	9
新下里	46	23	23
新上里	44	21	23
新中里	22	11	11
新光里	48	24	24
菜公里	107	56	51
福山里	203	99	104

住民戶口數(續完)

人口數(人)								
合計			平地原住民			山地原住民		
計	男	女	計	男	女	計	男	女
14	6	8	5	2	3	9	4	5
116	42	74	30	10	20	86	32	54
51	28	23	28	15	13	23	13	10
7	2	5	3	1	2	4	1	3
41	19	22	16	9	7	25	10	15
30	13	17	15	5	10	15	8	7
42	24	18	23	14	9	19	10	9
103	43	60	48	16	32	55	27	28
106	49	57	52	22	30	54	27	27
54	24	30	24	12	12	30	12	18
133	62	71	71	34	37	62	28	34
268	127	141	135	60	75	133	67	66
513	230	283	250	118	132	263	112	151

表 2-9 新移

年底及性別	總計	大陸地區 (含港澳地區)	非大陸港澳地區			
			合計	印尼	馬來西亞	新加坡
民國100年 2011	3,303	2,349	954	54	35	9
男	380	93	287	1	18	6
女	2,923	2,256	667	53	17	3
民國101年 2012	3,252	2,410	842	46	39	10
男	385	108	277	2	22	7
女	2,867	2,302	565	44	17	3
民國102年 2013	2,742	1,985	757	44	38	10
男	364	95	269	1	22	7
女	2,378	1,890	488	43	16	3
民國103年 2014	2,839	2,036	803	44	42	12
男	407	102	305	1	25	9
女	2,432	1,934	498	43	17	3
民國104年 2015	2,846	2,063	783	43	43	10
男	408	113	295	1	24	7
女	2,438	1,950	488	42	19	3
民國105年 2016	2,923	2,094	829	42	42	15
男	422	109	313	1	22	11
女	2,501	1,985	516	41	20	4
民國106年 2017	2,865	2,033	832	45	44	13
男	387	110	277	1	24	10
女	2,478	1,923	555	44	20	3
民國107年 2018	3,050	2118	932	48	48	15
男	452	134	318	1	28	10
女	2,598	1984	614	47	20	5

資料來源：高雄市政府民政局。

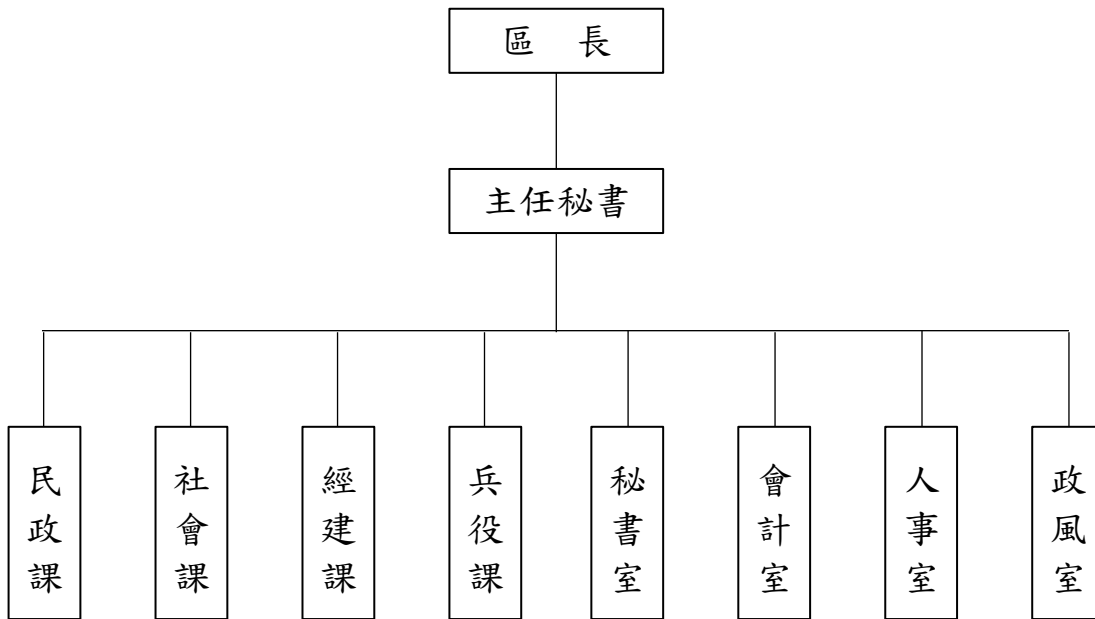
民人口數

單位：人

非大陸港澳地區						
菲律賓	泰國	緬甸	越南	柬埔寨	寮國	其他國家
38	41	2	450	15	-	310
2	6	-	-	-	-	254
36	35	2	450	15	-	56
34	27	1	384	12	-	289
2	2	-	-	-	-	242
32	25	1	384	12	-	47
30	17	2	332	7	1	276
1	-	1	-	-	1	236
29	17	1	332	7	-	40
31	17	2	339	6	1	309
1	-	1	-	-	1	267
30	17	1	339	6	-	42
34	17	2	326	6	1	301
1	1	1	-	-	1	259
33	16	1	326	6	-	42
33	19	2	344	5	1	326
1	2	1	2	-	1	272
32	17	1	342	5	-	54
38	17	1	371	5	1	297
1	1	-	-	-	1	239
37	16	1	371	5	-	58
40	17	2	414	5	1	342
2	1	0	3	0	1	272
38	16	2	411	5	0	70

參、行政組織

表 3-1 區公所組織系統



資料來源:本所人事室。

表 3-2 區公所編制

年底別	總計	區長	副區長	主任秘書	秘書	視導	課長	主任	技士	課員	技佐
民國100年 2011											
編制員額	76	1	-	1	-	1	4	1	2	15	1
現有員額	68	1	-	1	-	1	4	1	2	10	1
民國101年 2012											
編制員額	76	1	-	1	-	1	4	1	2	15	1
現有員額	66	1	-	1	-	1	4	1	2	13	1
民國102年 2013											
編制員額	76	1	-	1	-	1	4	1	2	15	1
現有員額	71	1	-	1	-	1	3	1	2	14	1
民國103年 2014											
編制員額	76	1	-	1	-	1	4	1	2	15	1
現有員額	69	1	-	1	-	1	4	1	2	13	1
民國104年 2015											
編制員額	76	1	-	1	-	1	4	1	2	15	1
現有員額	71	1	-	1	-	1	4	1	2	14	1
民國105年 2016											
編制員額	76	1	-	1	-	1	4	1	2	15	1
現有員額	71	1	-	1	-	1	4	1	2	14	1
民國106年 2017											
編制員額	76	1	-	1	-	1	4	1	2	15	1
現有員額	71	1	-	1	-	1	4	1	2	14	1
民國107年 2018											
編制員額	76	1	-	1	-	1	4	1	2	15	1
現有員額	69	1	-	1	-	1	4	1	2	14	1

資料來源：本所人事室。

及現有員額

單位：人

辦事員	書記	會計室			人事室			政風室主任	調解會秘書	里幹事	獸醫
		主任	會計員	佐理員	主任	人事管理員	助理員				
6	3	1	-	1	1	-	1	1	-	36	-
5	1	1	-	1	1	-	1	1	-	36	-
6	3	1	-	1	1	-	1	1	-	36	-
4	1	-	-	1	1	-	1	1	-	33	-
6	3	1	-	1	1	-	1	1	-	36	-
6	1	1	-	1	1	-	1	1	-	35	-
6	3	1	-	1	1	-	1	1	-	36	-
4	1	1	-	1	1	-	1	1	-	35	-
6	3	1	-	1	1	-	1	1	-	36	-
5	1	1	-	1	1	-	1	1	-	35	-
6	3	1	-	1	1	-	1	1	-	36	-
5	1	1	-	1	1	-	1	1	-	35	-
6	3	1	-	1	1	-	1	1	-	36	-
6	1	1	-	1	1	-	1	1	-	34	-
6	3	1	-	1	1	-	1	1	-	36	-
6	-	-	-	1	1	-	1	1	-	34	-

表 3-3 區公所員工按

年底及性別	總計	職等別					雇員
		簡薦委任(派)人員					
		合計	簡任(派)	薦任(派)	委任(派)		
民國100年 2011 計	72	68	1	35	32	-	
男	37	35	1	25	9	-	
女	35	33	-	10	23	-	
民國101年 2012 計	70	66	1	37	28	-	
男	32	30	1	23	6	-	
女	38	36	-	14	22	-	
民國102年 2013 計	75	71	1	39	31	-	
男	34	32	1	22	9	-	
女	41	39	-	17	22	-	
民國103年 2014 計	73	69	1	39	29	-	
男	33	31	1	19	11	-	
女	40	38	-	20	18	-	
民國104年 2015 計	75	71	1	39	31	-	
男	34	32	1	17	14	-	
女	41	39	-	22	17	-	
民國105年 2016 計	75	71	1	41	29	-	
男	34	31	1	17	13	-	
女	41	40	-	24	16	-	
民國106年 2017 計	75	71	1	41	29	-	
男	31	28	1	15	12	-	
女	44	43	-	26	17	-	
民國107年 2018 計	73	69	1	42	26	-	
男	32	29	1	15	13	-	
女	41	40	-	27	13	-	

資料來源：本所人事室。

職等別及性別分

單位：人

職工別					
合計	技工	工友	駕駛	其他	臨時人員
4	1	2	1	-	-
2	1	-	1	-	-
2	-	2	-	-	-
4	1	2	1	-	-
2	1	-	1	-	-
2	-	2	-	-	-
4	1	2	1	-	-
2	1	-	1	-	-
2	-	2	-	-	-
4	1	2	1	-	-
2	1	-	1	-	-
2	-	2	-	-	-
4	1	2	1	-	-
2	1	-	1	-	-
2	-	2	-	-	-
4	1	2	1	-	-
2	1	-	1	-	-
2	-	2	-	-	-
4	1	2	1	-	-
3	1	1	1	-	-
1	-	1	-	-	-
4	1	2	1	-	-
3	1	1	1	-	-
1	-	1	-	-	-
4	1	2	1	-	-
3	1	1	1	-	-
1	-	1	-	-	-

表 3-4 區公所現有

年底及性別	總計	平均年齡	24歲以下	25-29歲	30-34歲
民國100年 2011 計	68	47	-	1	2
男	35	49	-	-	-
女	33	44	-	1	2
民國101年 2012 計	66	46	-	1	4
男	30	49	-	-	-
女	36	43	-	1	4
民國102年 2013 計	71	46	-	2	3
男	32	47	-	1	1
女	39	45	-	1	2
民國103年 2014 計	69	46	-	1	7
男	31	46	-	1	3
女	38	45	-	-	4
民國104年 2015 計	71	45	-	2	9
男	32	46	-	1	3
女	39	45	-	1	6
民國105年 2016 計	71	46	-	-	10
男	31	46	-	-	5
女	40	45	-	-	5
民國106年 2017 計	71	46	-	-	7
男	28	47	-	-	3
女	43	45	-	-	4
民國107年 2018 計	69	46	-	1	7
男	29	47	-	1	2
女	40	46	-	-	5

資料來源：本所人事室。

職員數按年齡分

單位:人

35-39歲	40-44歲	45-49歲	50-54歲	55-59歲	60-64歲	65歲以上
6	18	15	17	7	2	-
2	8	7	11	6	1	-
4	10	8	6	1	1	-
9	13	17	15	4	3	-
3	3	10	10	2	2	-
6	10	7	5	2	1	-
10	14	17	17	5	3	-
3	4	10	8	3	2	-
7	10	7	9	2	1	-
9	12	16	15	7	2	-
4	4	8	7	2	2	-
5	8	8	8	5	-	-
8	8	17	20	5	2	-
4	5	7	8	2	2	-
4	3	10	12	3	-	-
8	10	20	14	7	1	1
3	4	9	4	4	1	1
5	6	11	10	3	-	-
11	10	18	17	7	1	-
4	4	4	8	4	1	-
7	6	14	9	3	-	-
8	11	14	17	8	3	-
4	3	5	9	3	2	-
4	8	9	8	5	1	-

表 3-5 區公所現有職

年底及性別	總計	研究所	
		博士	碩士
民國100年 2011 計	68	-	4
男	35	-	4
女	33	-	-
民國101年 2012 計	66	-	7
男	30	-	6
女	36	-	1
民國102年 2013 計	71	-	8
男	32	-	7
女	39	-	1
民國103年 2014 計	69	-	9
男	31	-	8
女	38	-	1
民國104年 2015 計	71	-	8
男	32	-	7
女	39	-	1
民國105年 2016 計	71	-	7
男	31	-	5
女	40	-	2
民國106年 2017 計	71	-	8
男	28	-	4
女	43	-	4
民國107年 2018 計	69	-	8
男	29	-	4
女	40	-	4

資料來源：本所人事室。

員數按教育程度分

單位：人

大學畢業 (含軍警校有學位者)	專科畢業	高中(職)畢業	國(初)中以下
29	22	13	-
12	13	6	-
17	9	7	-
30	19	10	-
11	10	3	-
19	9	7	-
35	18	10	-
14	8	3	-
21	10	7	-
32	19	9	-
11	10	2	-
21	9	7	-
37	16	10	-
13	10	2	-
24	6	8	-
39	15	10	-
14	10	2	-
25	5	8	-
41	14	8	-
14	9	1	-
27	5	7	-
41	13	7	-
15	9	1	-
26	4	6	-

表 3-6 里長選舉概況

里別	選舉日期	選舉人數 (人)	投票數 (票)	投票率(% (投票數/ 選舉人數) *100	候選人數 (人)	當選人		
						姓名	年齡	性別
第一屆	099.11.27	142,259	97,520	68.55%	76			
第二屆	103.11.29	147,222	89,321	60.67%	67			
第三屆	107.11.24	153,518	110,039	71.68%	72			
進學里	107.11.24	2,499	1,150	46.02%	3	曹順雄	51	男
尾西里	107.11.24	997	760	76.23%	1	郭錦彬	60	男
頂北里	107.11.24	522	412	78.93%	1	詹正國	68	男
中北里	107.11.24	624	505	80.93%	2	謝瑞真	60	女
中南里	107.11.24	507	368	72.58%	1	李再興	77	男
廟東里	107.11.24	790	602	76.20%	1	謝惠娟	48	女
廟北里	107.11.24	870	639	73.45%	1	蘇進雄	55	男
尾南里	107.11.24	704	536	76.14%	1	余建明	55	男
尾北里	107.11.24	3,172	2,366	74.59%	1	柯錦德	60	男
屏山里	107.11.24	1,541	1,144	74.24%	4	吳榮秀	64	女
祥和里	107.11.24	346	284	82.08%	2	劉德文	51	男
永清里	107.11.24	650	482	74.15%	2	郭鎮國	59	男
莒光里	107.11.24	1,682	1,200	71.34%	2	柯麗枝	62	女
光輝里	107.11.24	2,365	1,733	73.28%	2	濮懿範	59	女
合群里	107.11.24	2,490	1,922	77.19%	3	倪同慧	55	女
明建里	107.11.24	620	478	77.10%	1	顏靜玉	43	女
頂西里	107.11.24	920	732	79.57%	2	吳榮照	68	男
聖后里	107.11.24	717	535	74.62%	1	裴天成	63	男
聖西里	107.11.24	333	253	75.98%	1	黃山本	74	男
聖南里	107.11.24	508	403	79.33%	2	陳勇利	54	男
城南里	107.11.24	497	369	74.25%	1	謝金得	65	男
路東里	107.11.24	689	542	78.66%	1	黃秀綢	65	女
廊北里	107.11.24	398	303	76.13%	1	薛朝文	57	男
廊南里	107.11.24	586	454	77.47%	1	陳美惠	55	女
埤西里	107.11.24	888	669	75.34%	1	余清榮	73	男
埤北里	107.11.24	1,288	941	73.06%	4	李復慶	59	男
埤東里	107.11.24	932	713	76.50%	2	鄒秀華	60	女
海勝里	107.11.24	5,575	4,132	74.12%	1	梁西榮	53	男
崇實里	107.11.24	2,925	2,139	73.13%	2	吳武雄	57	男

資料來源：左營區里長選舉開票結果統計表。

表 3-6 里長選舉概況(續)

里別	選舉日期	選舉人數 (人)	投票數 (票)	投票率(% (投票數/ 選舉人數 *100)	候選人數 (人)	當選人		
						姓名	年齡	性別
自助里	107.11.24	351	272	77.49%	3	吳張小玲	73	女
果賢里	107.11.24	2,622	1,991	75.93%	2	韓得平	61	男
果惠里	107.11.24	1,454	1,076	74.00%	1	鄭夙雅	66	女
果峰里	107.11.24	1,584	1,176	74.24%	2	曾瑞水	66	男
新下里	107.11.24	12,391	8,909	71.90%	1	黃慶德	54	男
新上里	107.11.24	23,865	16,821	70.48%	4	王櫻樺	45	女
新中里	107.11.24	4,651	3,320	71.38%	2	黃明隆	54	男
新光里	107.11.24	12,338	8,827	71.54%	3	黃麗純	50	女
菜公里	107.11.24	26,164	18,597	71.08%	2	王振華	52	男
福山里	107.11.24	31,463	22,284	70.83%	4	葉德龍	50	男

表 3-7 鄰長遴聘概況

單位：鄰：人

年底別 及里別	里內 現有鄰數	年底鄰長人數			未遴聘 鄰數	本年異動(解遴聘)鄰長數		
		合計	男	女		合計	男	女
民國100年 2011	747	740	333	407	7	107	49	58
民國101年 2012	760	723	325	398	37	147	60	87
民國102年 2013	760	730	329	401	30	104	57	47
民國103年 2014	760	706	317	389	54	31	18	13
民國104年 2015	710	703	304	399	7	70	28	42
民國105年 2016	710	701	313	388	9	74	38	36
民國106年 2017	710	698	319	379	12	73	30	43
民國107年 2018	710	686	295	391	24	71	34	37
進學里	17	17	6	11	-			
尾西里	11	11	7	4	-			
頂北里	6	6	5	1	-			
中北里	7	7	4	3	-			
中南里	7	7	5	2	-			
廟東里	8	8	3	5	-			
廟北里	10	10	4	6	-			
尾南里	13	13	7	6	-	1	1	
尾北里	31	30	14	16	1	6	3	3
屏山里	18	18	7	11	-	-	-	-
祥和里	5	4	-	4	1	-	-	-
永清里	9	9	4	5	-	2	-	2
莒光里	21	21	5	16	-	3	1	2
光輝里	26	26	5	21	-	1	-	1
合群里	13	9	2	7	4	-	-	-
明建里	5	5	4	1	-	2	2	-
頂西里	10	10	7	3	-	-	-	-
聖后里	13	13	9	4	-	-	-	-
聖西里	5	5	3	2	-	-	-	-
聖南里	7	7	4	3	-	-	-	-
城南里	6	6	2	4	-	1	1	-
路東里	7	7	6	1	-	-	-	-
廊北里	5	5	3	2	-	-	-	-
廊南里	7	7	3	4	-	-	-	-
埤西里	11	11	3	8	-	-	-	-
埤北里	21	21	12	9	-	-	-	-

資料來源：本所民政課。

表 3-7 鄰長遴聘概況(續)

單位：鄰：人

年底別 及里別	里內 現有鄰數	年底鄰長人數			未遴聘 鄰數	本年異動(解遴聘)鄰長數		
		合計	男	女		合計	男	女
埤東里	17	17	7	10	-	1	1	-
海勝里	20	20	2	18	-	-	-	-
崇實里	10	9	3	6	1	1	-	1
自助里	6	4	2	2	2	-	-	-
果賢里	28	28	15	13	-	-	-	-
果惠里	17	17	8	9	-	-	-	-
果峰里	17	17	3	14	-	-	-	-
新下里	40	40	17	23	-	2	2	-
新上里	57	57	23	34	-	4	-	4
新中里	24	24	8	16	-	1	1	-
新光里	37	37	13	24	-	23	7	16
菜公里	63	62	31	31	1	11	6	5
福山里	75	61	29	32	14	12	9	3

表 3-8 鄰長

年底別	現有鄰數	當年底實有鄰長數	當年底	
			合計	空鄰
民國100年 2011	747	740	7	7
民國101年 2012	760	723	37	37
民國102年 2013	760	730	30	30
民國103年 2014	760	706	54	54
民國104年 2015	710	703	7	7
民國105年 2016	710	701	9	9
民國106年 2017	710	698	12	9
民國107年 2018	710	687	23	9
進學里	17	17	-	-
尾西里	11	11	-	-
頂北里	6	6	-	-
中北里	7	7	-	-
中南里	7	7	-	-
廟東里	8	8	-	-
廟北里	10	10	-	-
尾南里	13	13	-	-
尾北里	31	30	1	1
屏山里	18	18	-	-
祥和里	5	4	1	1
永清里	9	9	-	-
莒光里	21	21	-	-
光輝里	26	26	-	-
合群里	13	9	4	4
明建里	5	5	-	-
頂西里	10	10	-	-
聖后里	13	13	-	-
聖西里	5	5	-	-
聖南里	7	7	-	-
城南里	6	6	-	-
路東里	7	7	-	-
廊北里	5	5	-	-
廊南里	7	7	-	-
埤西里	11	11	-	-
埤北里	21	21	-	-
埤東里	17	17	-	-
海勝里	20	20	-	-

資料來源：本所民政課。

表 3-8 鄰長

年底別	現有鄰數	當年底實有鄰長數	當年底	
			合計	空鄰
崇實里	10	9	1	1
自助里	6	4	2	2
果貿里	28	28	-	-
果惠里	17	17	-	-
果峰里	17	17	-	-
新下里	40	40	-	-
新上里	57	57	-	-
新中里	24	24	-	-
新光里	37	37	-	-
菜公里	63	63	-	-
福山里	75	61	14	-

異動概況(續)

實有鄰長數與現有鄰長數不符原因				當月行政區域 調整增加鄰數	備註
未補聘	死亡未補聘	任期屆滿未遴聘	其他		
-	-	-	-	-	
-	-	-	-	-	
-	-	-	-	-	
-	-	-	-	-	
-	-	-	-	-	
-	-	-	-	-	
-	-	-	-	-	
-	-	-	-	-	
-	-	-	-	-	
14	-	-	-	-	

肆、農 林 漁 牧

表 4-1 耕地

年底別	總計	耕作地	
		合計	短期耕作地
			小計
民國103年 2014	7.61	5.68	5.41
民國104年 2015	7.61	5.68	5.41
民國105年 2016	2.26	2.26	2.00
民國106年 2017	1.03	1.03	0.80
民國107年 2018	1.15	1.15	0.89

資料來源：行政院農業委員會、高雄市政府農業局

面積

單位：公頃

耕作地				長期耕作地	長期休閒地
短期耕作地					
水稻	水稻以外之短期作	短期休閒			
-	1.03	4.38	0.27	1.93	
-	1.03	4.38	0.27	1.93	
-	2.00	-	0.26	-	
-	0.80	-	0.23	-	
-	0.89	-	0.26	-	

伍、工商業及區建設

表 5-1 營運中

年底別	總計	食品	飲料及菸草 製造業	紡織業	成衣及服飾品 製造業	皮革、毛皮及 其製品製造業
民國101年 2012	70	4	-	1	1	-
民國102年 2013	68	4	-	1	1	-
民國103年 2014	71	5	-	1	1	-
民國104年 2015	70	6	-	1	1	-
民國105年 2016
民國106年 2017	67	7	-	1	1	-

資料來源：經濟部。

工廠家數

單位：家

木竹製品 製造業	紙漿、紙及 紙製品製造 業	印刷及資料 儲存媒體 複製業	石油及煤製 品製造業	化學材料 製造業	化學製品 製造業	藥品及醫用 化學製品製 造業	橡膠製品 製造業
2	-	3	-	-	3	1	1
2	-	3	-	-	2	1	1
2	-	2	-	-	2	1	1
2	-	3	-	-	2	1	1
...
2	-	4	-	-	2	1	1

表 5-1 營運中

年底別	塑膠製品 製造業	非金屬礦物 製品製造業	基本金屬 製造業	金屬製品 製造業	電子零 組件製造業	電腦、電子產 品及光學製品 製造業
民國101年 2012	6	3	2	10	-	7
民國102年 2013	6	3	2	9	-	7
民國103年 2014	6	3	1	12	-	7
民國104年 2015	6	2	1	11	-	6
民國105年 2016
民國106年 2017	6	2	1	10	1	6

工廠家數(續)

單位：家

電力設備 製造業	機械設備 製造業	汽車及其零 件 製造業	其他運輸工 具 及其零件 製造業	家具 製造業	其他 製造業	產業用機械 設備維修及 安裝業	非製造業
7	10	4	2	1	2	-	-
7	9	4	2	1	3	-	-
7	10	5	2	1	2	-	-
7	10	5	2	1	2	-	-
...
5	6	5	2	1	3	-	-

表 5-2 自來水

年底別	人數 (人)	
	行政區域人數 (A)	供水區域人數
民國100年 2011	193,482	188,363
民國101年 2012	194,815	194,815
民國102年 2013	195,436	195,436
民國103年 2014	195,643	195,643
民國104年 2015	196,244	196,244
民國105年 2016	196,936	196,936
民國106年 2017	197,072	197,072
民國107年 2018	196,872	196,872

資料來源：臺灣省自來水公司第七區管理處。

供水普及率

人數 (人)	供水普及率 $B/A*100$ (%)
實際供水人數 (B)	
193,017	99.76
194,406	99.79
195,042	99.80
195,265	99.81
195,876	99.81
196,124	99.59
196,427	99.67
196,578	99.85

陸、金融財稅

表 6-1 歲入預決

年度別	1.預算			
	總 計	稅課收入	罰款及賠償收入	規費收入
民國100年 2011	1,527	-	-	712
民國101年 2012	19,555	-	-	737
民國102年 2013	10,000	-	-	733
民國103年 2014	12,121	-	-	654
民國104年 2015	11,642	-	-	654
民國105年 2016	11,212	-	-	654
民國106年 2017	10,732	-	-	504
民國107年 2018	17,008	-	-	554

資料來源：本所會計室。

算—按來源別分

1.預算

單位：新臺幣千元

財產收入	營業盈餘及事業收入	補助收入	捐獻及贈與收入	其他收入
815	-	-	-	-
815	-	-	18,000	3
815	-	449	8,000	3
815	-	449	10,200	3
796	-	449	9,740	3
796	-	449	9,200	113
796	-	449	8,900	83
872	-	7,499	8,000	83

表 6-1 歲入預決

年度別	2.決算			
	總 計	稅課收入	罰款及賠償收入	規費收入
民國100年 2011	1,523	-	12	690
民國101年 2012	16,629	-	14	598
民國102年 2013	8,684	-	-	576
民國103年 2014	8,926	-	58	585
民國104年 2015	5,677	-	241	577
民國105年 2016	8,140	-	5	511
民國106年 2017	7,694	-	4	529
民國107年 2018	8,365	-	17	504

算—按來源別分(續)

2.決算

單位：新臺幣千元

財產收入	營業盈餘及事業收入	補助收入	捐獻及贈與收入	其他收入
815	-	-	-	6
815	-	-	15,191	11
795	-	449	6,841	23
852	-	449	6,971	11
874	-	449	3,357	179
853	-	449	6,072	250
837	-	449	5,687	188
968	-	449	6,292	135

表 6-2 歲出預決算

年度別	1.預算				
	總計	政權行使支出	行政支出	民政支出	財務支出
民國100年 2011	134,365	-	-	124,838	-
民國101年 2012	160,310	-	-	148,729	-
民國102年 2013	145,618	-	-	134,477	-
民國103年 2014	147,705	-	-	136,415	-
民國104年 2015	146,690	-	-	131,375	-
民國105年 2016	153,272	-	-	137,823	-
民國106年 2017	148,486	-	-	133,014	-
民國107年 2018	166,803	-	-	132,789	-

資料來源：本所會計室。

備註：基層建設小型工程預算於民國104年起改列交通支出。

一按政事別分

1.預算

單位：新臺幣千元

教育支出	文化支出	農業支出	工業支出	交通支出
-	-	-	-	-
-	-	-	-	-
-	-	-	-	-
-	-	-	-	-
-	-	-	-	3,920
-	-	-	-	2,770
-	-	-	-	3,528
-	-	-	-	2,912

表6-2 歲出預決算

1.預算				
年度別	其他經濟服務支出	社會保險支出	社會救助支出	福利服務支出
民國100年 2011	-	-	-	-
民國101年 2012	-	-	-	-
民國102年 2013	-	-	-	-
民國103年 2014	-	-	-	-
民國104年 2015	-	-	-	-
民國105年 2016	-	-	-	-
民國106年 2017	-	-	-	-
民國107年 2018	-	-	-	-

一按政事別分(續1)

1.預算

單位：新臺幣千元

社區發展支出	環境保護支出	退休撫卹給付支出	第二預備金	其他支出
-	-	8,072	-	1,455
-	-	9,803	-	1,778
-	-	6,045	-	5,096
-	-	7,071	-	4,219
-	-	7,049	-	4,346
-	-	8,306	-	4,373
-	-	7,684	-	4,260
-	-	24,766	-	6,336

表 6-2 歲出預決算

年度別	2.決算				
	總計	政權行使支出	行政支出	民政支出	財務支出
民國100年 2011	130,875	-	-	121,448	-
民國101年 2012	152,906	-	-	141,995	-
民國102年 2013	140,453	-	-	129,743	-
民國103年 2014	140,915	-	-	129,663	-
民國104年 2015	136,104	-	-	121,631	-
民國105年 2016	146,826	-	-	131,792	-
民國106年 2017	143,824	-	-	128,843	-
民國107年 2018	162,709			128,827	

一按政事別分(續2)

2.決算

單位：新臺幣千元

教育支出	文化支出	農業支出	工業支出	交通支出
-	-	-	-	-
-	-	-	-	-
-	-	-	-	-
-	-	-	-	-
-	-	-	-	3,392
-	-	-	-	2,355
-	-	-	-	3,037
				2,780

表6-2 歲出預決算

2.決算

年度別	其他經濟服務支出	社會保險支出	社會救助支出	福利服務支出
民國100年 2011	-	-	-	-
民國101年 2012	-	-	-	-
民國102年 2013	-	-	-	-
民國103年 2014	-	-	-	-
民國104年 2015	-	-	-	-
民國105年 2016	-	-	-	-
民國106年 2017	-	-	-	-
民國107年 2018	-	-	-	-

一按政事別分(續完)

2.決算

單位：新臺幣千元

社區發展支出	環境保護支出	退休撫卹給付支出	第二預備金	其他支出
-	-	8,072	-	1,355
-	-	9,803	-	1,108
-	-	6,045	-	4,665
-	-	7,071	-	4,181
-	-	7,049	-	4,032
-	-	8,306	-	4,373
-	-	7,684	-	4,260
		24,766		6,336

表 6-3 區公所經費預決算

年度別	類別	總計	行政管理	業務管理
民國100年 2011	預算數	134,365	89,192	33,343
	決算數	130,875	88,042	31,263
民國101年 2012	預算數	160,310	93,334	51,650
	決算數	152,906	92,092	46,541
民國102年 2013	預算數	145,618	90,135	40,942
	決算數	140,453	89,503	37,193
民國103年 2014	預算數	147,705	91,180	41,335
	決算數	140,915	90,459	35,534
民國104年 2015	預算數	146,690	90,469	40,906
	決算數	136,104	89,466	32,165
民國105年 2016	預算數	153,272	91,193	46,630
	決算數	146,826	90,420	41,372
民國106年 2017	預算數	148,486	90,567	42,447
	決算數	143,824	90,366	38,477
民國107年 2018	預算數	166,803	91,219	41,570
	決算數	162,709	90,551	38,276

資料來源：本所會計室。

數額—按工作計畫別分

單位：新臺幣千元

廳舍修建	小型工程	退撫金	天然災害準備金	公務人員待遇福利
-	2,303	8,072	196	1,259
-	2,142	8,072	97	1,259
-	3,745	9,803	840	938
-	3,362	9,803	170	938
-	3,400	6,045	700	4,396
-	3,047	6,045	269	4,396
-	3,900	7,071	841	3,378
-	3,669	7,071	804	3,378
-	3,920	7,049	877	3,469
-	3,392	7,049	563	3,469
-	2,770	8,306	797	3,576
-	2,355	8,306	797	3,576
-	3,528	7,684	463	3,797
-	3,037	7,684	463	3,797
-	2,912	24,766	927	5,409
-	2,780	24,766	927	5,409

表6-4區公所經費預決算

年度別	類別	總計	經	
			人事費	業務費
民國100年 2011	預算數	134,365	72,514	13,998
	決算數	130,874	71,883	12,568
民國101年 2012	預算數	160,310	74,308	18,851
	決算數	152,906	73,573	17,061
民國102年 2013	預算數	145,618	71,006	17,608
	決算數	140,453	71,001	16,409
民國103年 2014	預算數	147,705	71,958	18,285
	決算數	140,915	71,958	15,341
民國104年 2015	預算數	146,690	72,582	21,299
	決算數	136,104	72,268	18,161
民國105年 2016	預算數	153,272	73,802	26,898
	決算數	146,826	73,801	24,005
民國106年 2017	預算數	148,486	73,401	46,019
	決算數	143,824	73,401	43,737
民國107年 2018	預算數	166,803	92,095	46,331
	決算數	162,709	92,095	43,749

資料來源：本所會計室。

數額—按用途別科目分

單位：新臺幣千元

常 門			資 本 門		
獎補助費	債務費	預備金	設備及投資	獎補助費	預備金
44,254	-	150	3,449	-	-
43,161	-	-	3,262	-	-
45,272	-	150	21,729	-	-
43,716	-	-	18,556	-	-
45,284	-	-	11,720	-	-
42,913	-	-	10,130	-	-
45,051	-	-	12,411	-	-
42,821	-	-	10,795	-	-
41,934	-	-	10,875	-	-
40,342	-	-	5,333	-	-
41,934	-	-	10,638	-	-
40,309	-	-	8,711	-	-
19,284	-	-	9,782	-	-
18,979	-	-	7,707	-	-
19,284	-	-	9,093	-	-
18,854	-	-	8,011	-	-

柒、教育文化

表 7-1 境內國民

學年度及學校別	校數 (所)	教師數(人)			職員數(人)			班級數(班)			
		合計	男	女	合計	男	女	合計	七年級	八年級	九年級
100 學年 SY 2011	5	589	169	420	64	9	55	270	90	90	90
101 學年 SY 2012	5	618	171	447	63	11	52	275	95	90	90
102 學年 SY 2013	5	648	175	473	66	13	53	280	95	94	91
103 學年 SY 2014	5	639	170	469	66	13	53	276	87	94	95
104 學年 SY 2015	5	627	167	460	65	12	53	268	87	86	95
105 學年 SY 2016	6	604	164	440	71	15	56	261	88	87	86
106 學年 SY 2017	6	599	166	433	72	14	58	258	83	88	87
107 學年 SY 2018	6	605	164	441	75	17	58	254	85	82	87
文府國中	1	57	20	37	8	1	7	25	8	8	9
福山國中	1	160	45	115	17	3	14	69	24	22	23
龍華國中	1	150	32	118	17	5	12	64	22	21	21
立德國中	1	36	11	25	8	2	6	13	4	4	5
大義國中	1	52	12	40	9	3	6	18	6	6	6
左營國中	1	151	45	106	16	3	13	66	21	22	23

資料來源：高雄市政府教育局。

中學概況

學生數(人)									上學年度畢業生數(人)		
合計			七年級		八年級		九年級				
計	男	女	男	女	男	女	男	女	合計	男	女
9,103	4,718	4,385	1,509	1,410	1,564	1,456	1,645	1,519	3,205	1,683	1,522
9,010	4,667	4,343	1,598	1,495	1,506	1,396	1,563	1,452	3,110	1,604	1,506
9,016	4,662	4,354	1,566	1,469	1,594	1,492	1,502	1,393	2,996	1,557	1,439
8,756	4,519	4,237	1,384	1,282	1,553	1,469	1,582	1,486	2,850	1,472	1,378
8,197	4,279	3,918	1,334	1,162	1,392	1,278	1,553	1,478	2,986	1,521	1,465
7,576	3,943	3,633	1,211	1,179	1,330	1,184	1,402	1,270	2,922	1,466	1,456
7,247	3,737	3,510	1,216	1,167	1,197	1,166	1,324	1,177	2,618	1,355	1,263
7,050	3,621	3,421	1,193	1,105	1,226	1,161	1,206	1,163	2,466	1,295	1,171
662	331	331	118	102	100	107	113	122	247	141	106
1,998	1,036	962	346	334	380	338	310	290	689	364	325
1,834	1,011	823	325	297	327	206	359	320	660	336	324
275	144	131	48	41	49	39	47	51	95	51	44
360	182	178	65	47	52	62	65	69	140	75	65
1,821	920	901	298	289	314	301	308	311	635	328	307

表 7-2 境內國民

學年度及學校別	校數(所)	教師數(人)			職員數(人)		
		合計	男	女	合計	男	女
100 學年 SY 2011	12	898	214	684	61	5	56
101 學年 SY 2012	12	900	212	688	60	6	54
102 學年 SY 2013	12	902	203	699	60	5	55
103 學年 SY 2014	12	939	211	728	62	5	57
104 學年 SY 2015	12	912	214	698	63	6	57
105 學年 SY 2016	12	850	195	655	59	5	54
106 學年 SY 2017	12	846	184	662	62	6	56
107 學年 SY 2018	12	842	184	658	62	5	57
勝利國小		94	22	72	5	1	4
明德國小		13	4	9	3	-	3
新民國小		85	20	65	6	1	5
新莊國小		93	20	73	7	-	7
舊城國小		24	8	16	4	-	4
左營國小		32	8	24	5	1	4
新上國小		97	23	74	5	-	5
永清國小		38	9	29	4	-	4
屏山國小		30	5	25	4	-	4
新光國小		99	22	77	5	1	4
文府國小		108	26	82	6	1	5
福山國小		128	16	112	8	-	8

資料來源：高雄市政府教育局。

小學概況

班級數(班)						
合計	一年級	二年級	三年級	四年級	五年級	六年級
568	88	91	91	93	105	100
562	88	89	91	92	95	107
546	86	87	91	93	94	95
532	83	87	87	90	91	94
514	76	83	87	88	88	92
497	71	76	83	88	89	90
476	73	71	76	83	85	88
478	86	73	70	76	86	87
56	10	9	8	8	11	10
6	1	1	1	1	1	1
48	7	7	7	8	9	10
52	9	8	8	8	10	9
14	2	2	2	3	2	3
13	3	2	2	2	2	2
59	12	10	8	9	10	10
20	4	3	4	3	3	3
14	2	2	2	2	3	3
59	12	9	8	10	10	10
60	11	9	9	10	10	11
73	13	11	11	12	13	13

表 7-2 境內國民

學年度及學校別	學生數 (人)						
	合計			一年級		二年級	
	計	男	女	男	女	男	女
100 學年 SY 2011	16,450	8,580	7,870	1,248	1,148	1,250	1,195
101 學年 SY 2012	15,644	8,171	7,473	1,208	1,121	1,238	1,152
102 學年 SY 2013	14,876	7,732	7,144	1,192	1,143	1,219	1,124
103 學年 SY 2014	14,243	7,422	6,821	1,162	1,065	1,178	1,120
104 學年 SY 2015	13,562	7,000	6,562	1,011	988	1,155	1,059
105 學年 SY 2016	12,942	6,694	6,248	930	875	1,012	993
106 學年 SY 2017	12,396	6,424	5,972	997	893	927	875
107 學年 SY 2018	12,431	6,444	5,987	1,199	1,091	988	887
勝利國小	1,531	813	718	152	127	131	104
明德國小	94	49	45	9	8	9	7
新民國小	1,280	638	642	101	92	101	100
新莊國小	1,343	693	650	127	113	108	95
舊城國小	303	159	144	26	22	21	26
左營國小	236	107	129	23	26	17	21
新上國小	1,591	811	780	160	156	132	128
永清國小	460	226	234	52	40	36	32
屏山國小	264	145	119	21	10	18	17
新光國小	1,636	824	812	158	185	138	111
文府國小	1,626	891	735	163	139	128	107
福山國小	1,977	1,034	943	198	163	153	136

小學概況(續)

學生數 (人)								上學年度畢業生數(人)		
三年級		四年級		五年級		六年級		合計	男	女
男	女	男	女	男	女	男	女			
1,389	1,221	1,406	1,276	1,641	1,485	1,646	1,545	3,046	1,608	1,438
1,266	1,200	1,396	1,220	1,411	1,283	1,652	1,497	3,192	1,640	1,552
1,268	1,158	1,261	1,195	1,394	1,224	1,398	1,300	3,161	1,647	1,514
1,204	1,119	1,239	1,134	1,251	1,164	1,388	1,219	2,703	1,401	1,302
1,168	1,119	1,209	1,107	1,225	1,119	1,232	1,170	2,605	1,387	1,218
1,153	1,046	1,164	1,112	1,210	1,101	1,225	1,121	2,406	1,242	1,164
1,006	988	1,162	1,030	1,140	1,103	1,192	1,083	2,352	1,224	1,128
944	867	1,007	1,000	1,158	1,040	1,148	1,102	2,286	1,202	1,084
118	105	122	112	136	150	154	120	256	132	124
8	5	6	10	8	9	9	6	21	11	10
94	94	98	117	120	112	124	127	258	133	125
103	100	98	102	138	119	119	121	295	155	140
25	9	32	32	23	21	32	34	56	25	31
10	18	23	21	12	20	22	23	63	38	25
111	93	117	130	142	140	149	133	63	38	25
43	51	30	30	41	28	24	53	290	156	134
21	24	27	22	30	22	28	24	78	43	35
104	120	136	127	147	135	141	134	46	24	22
150	100	144	126	143	124	163	139	291	153	138
146	146	173	170	211	153	153	175	367	187	180

捌、衛生

表 8-1 醫療機構及其他醫事

年底別	總計	醫師	中醫師	牙醫師	藥師	藥劑生
民國100年 2011	4,267	850	67	163	366	51
民國101年 2012	4,283	834	65	174	379	52
民國102年 2013	4,478	887	78	184	390	54
民國103年 2014	4,622	896	73	196	403	50
民國104年 2015	4,925	921	77	208	425	52
民國105年 2016	5,175	967	88	207	439	52
民國106年 2017	3,584	727	9	35	148	-
民國107年 2018

資料來源：衛生福利部。

機構開(執)業醫事人員數

單位：人

醫事檢驗師	醫事檢驗生	醫事放射師	醫事放射士	護理師	護士	助產師
159	-	99	1	2,049	262	-
157	-	95	1	2,037	276	-
160	-	103	1	2,150	251	-
163	-	109	1	2,250	249	-
166	-	111	-	2,457	252	-
170	-	112	1	2,646	235	2
155	-	107	-	2,205	78	1
...

表 8-1 醫療機構及其他醫事

年底別	助產士	鑲牙生	營養師	物理治療師	物理治療生	職能治療師
民國100年 2011	2	-	20	46	40	21
民國101年 2012	1	-	22	47	41	23
民國102年 2013	1	-	23	52	37	24
民國103年 2014	1	-	21	52	39	30
民國104年 2015	2	-	26	66	32	27
民國105年 2016	1	-	27	61	31	30
民國106年 2017	-	-	21	29	3	20
民國107年 2018

機構開(執)業醫事人員數(續)

單位：人

職能治療生	臨床心理師	諮商心理師	呼吸治療師	語言治療師	聽力師	牙體技術師	牙體技術生
5	9	24	22	8	3	-	-
6	11	22	23	9	4	3	1
6	9	26	24	9	4	4	1
4	9	28	26	10	4	6	2
3	11	36	26	12	4	8	3
3	13	35	26	12	5	9	3
1	11	-	21	6	4	3	-
...

表 8-2 公私立醫

年底別	醫療院所家數			醫療院所 病床數	醫院開放病床數		
	合計	醫院	診所		一般病床		
					合計	急性病床	
						急性一般 病床	精神急性一般 病床
民國100年 2011	262	5	257	2,456	1,608	1,470	88
民國101年 2012	265	5	260	2,463	1,608	1,470	88
民國102年 2013	279	5	274	2,467	1,608	1,470	88
民國103年 2014	286	5	281	2,502	1,608	1,470	88
民國104年 2015	293	6	287	2,621	1,623	1,485	88
民國105年 2016	299	6	293	2,730	1,635	1,497	88
民國106年 2017	314	6	308	2,760	1,635	1,497	88
民國107年 2018

資料來源：衛生福利部。

療機構數及病床數

單位：家、床

醫院開放病床數									
一般病床					特殊病床				
慢性病床				合計	加護 病床	燒傷 病床	嬰兒 病床	急診 觀察床	
慢性一般 病床	精神慢性一般 病床	慢性結核 病床	漢生病 病床						
-	50	-	-	276	132	46	24	74	
-	50	-	-	276	132	46	24	74	
-	50	-	-	274	132	42	24	76	
-	50	-	-	248	132	16	24	76	
-	50	-	-	252	133	16	24	79	
-	50	-	-	255	134	16	24	81	
-	50	-	-	259	134	8	36	81	
...

表 8-3 藥

年底別	總計	藥局	西藥商	
			販賣業	
民國100年 2011	746	71	52	
民國101年 2012	787	71	51	
民國102年 2013	807	75	50	
民國103年 2014	814	80	47	
民國104年 2015	837	83	49	
民國105年 2016	882	77	47	
民國106年 2017	911	81	46	
民國107年 2018	952	82	49	

資料來源：衛生福利部、高雄市政府衛生局。

商家數

單位：家

西藥商	中藥商		醫療器材商		
製造業	販賣業	製造業	販賣業	製造業	
1	82	1	536	3	
1	85	1	574	4	
1	81	1	595	4	
1	82	1	600	3	
1	85	1	615	3	
1	85	1	667	4	
1	84	1	694	4	
1	91	1	724	4	

玖、環境保護

表 9-1 改善市容查

年底別	總計	工務	交通	社政
民國100年 2011	154	100	16	0
民國101年 2012	205	113	24	0
民國102年 2013	258	156	45	1
民國103年 2014	251	145	41	0
民國104年 2015	144	65	22	0
民國105年 2016	154	94	22	0
民國106年 2017	115	65	21	-
民國107年 2018

資料來源：本所民政課。

報有關案件執行情形

單位：件

教育	電信	衛生	環保	警政	其他
1	0	2	19	0	16
3	1	5	36	4	19
2	0	1	37	3	13
3	0	4	32	4	22
0	0	0	32	3	22
0	0	0	9	5	24
-	-	-	5	3	21
...

表 9-2 維護市容查報案件辦理情形

單位：件

年別	合計	已依案 執行完成	正依案執行	計畫執行	無法執行
民國100年 2011	154	154	-	-	-
民國101年 2012	205	205	-	-	-
民國102年 2013	258	258	-	-	-
民國103年 2014	251	251	-	-	-
民國104年 2015	145	145	-	-	-
民國105年 2016	154	154	-	-	-
民國106年 2017	115	115	-	-	-
民國107年 2018

資料來源：本所民政課

拾、社會福利

表 10-1 推行社區發

年(底)別	設置社區 生產建設基金 (個)	實際使用經費(元)		社區活動 中心 (幢) (年底)
		政府補助款	社區自籌款	
民國100年 2011	11	-	-	5
民國101年 2012	10	1,311,920	14,837,622	9
民國102年 2013	8	860,596	257,502	7
民國103年 2014	8	520,800	803,080	7
民國104年 2015	6	596,070	1,373,821	-
民國105年 2016	7	169,971	78,390	-
民國106年 2017	4	2,123,834	1,328,468	-
民國107年 2018	7	807,709	483,826	-
高雄市左營區果峰社區發展協會	1	-	20,000	-
高雄市左營區果惠社區發展協會	1	-	-	-
高雄市左營區果賢社區發展協會	1	145,000	36,250	-
社團法人高雄市左營區自由社區發展協會	-	-	-	-
高雄市左營區新下社區發展協會	-	140,000	176,000	-
高雄市左營區廊南社區發展協會	-	25,000	-	-
高雄市左營區光輝社區發展協會	-	15,000	2,232	-
高雄市左營區明德社區發展協會	-	-	-	-
高雄市左營區茶公社區發展協會	-	-	-	-
高雄市左營區新上社區發展協會	-	-	-	-
高雄市左營區三鐵站前社區發展協會	-	-	24,300	-
社團法人高雄市左營區屏順社區發展協會	-	-	-	-
高雄市左營區浪琴嶼社區發展協會	-	-	-	-
高雄市左營區屏山社區發展協會	-	-	-	-
高雄市左營區自助社區發展協會	1	-	8,000	-
高雄市左營區埤東社區發展協會	1	-	-	-
高雄市左營區新崇實社區發展協會	-	-	-	-
高雄市左營區福山社區發展協會	1	-	-	-
高雄市左營區新吉莊社區發展協會	-	-	-	-
高雄市左營區海勝社區發展協會	1	-	-	-
高雄市左營區明德建業新村社區發展協會	-	-	192,000	-
高雄市左營區明建社區發展協會	-	-	-	-
高雄市左營區大福山社區發展協會	-	-	-	-
高雄市左營區果峰長青社區發展協會	-	482,709	618	-
高雄市左營區新福山社區發展協會	-	-	24,426	-

資料來源：本所社會課。

展工作成果

社區發展工作項目				
辦理社區 幹部訓練 (人次)	辦理社區 觀摩 (人次)	社區長壽 俱樂部 (處) (年底)	社區媽媽 教室 (班) (年底)	社區守望 相助隊 (隊) (年底)
-	-	7	9	7
89	277	4	16	8
-	-	4	14	6
125	340	4	14	6
235	432	3	37	10
12,684	842	7	65	10
1,284	1,085	6	24	24
1,203	982	6	23	9
150	250	1	1	1
-	-	1	1	1
96	-	1	4	1
-	-	1	1	-
600	200	-	1	2
7	40	-	1	1
40	40	1	1	1
-	-	-	1	-
-	-	-	1	-
30	160	-	-	-
176	124	-	2	-
-	80	-	5	-
-	-	-	-	-
-	-	-	-	-
-	-	-	1	-
-	-	1	1	-
-	-	-	-	-
20	40	-	1	1
-	-	-	-	-
-	32	-	-	1
-	-	-	-	-
-	-	-	-	-
84	16	-	-	-
-	-	-	-	-

表 10-1 推行社區發

年(底)別	社區發展工作項目		
	社區民俗藝文 康樂班隊 (隊) (年底)	社區志願服務 (年底)	
		團隊 (隊)	志工數 (人)
民國100年 2011	5	13	-
民國101年 2012	6	16	510
民國102年 2013	5	16	510
民國103年 2014	5	10	530
民國104年 2015	7	11	515
民國105年 2016	9	20	602
民國106年 2017	9	26	622
民國107年 2018	9	26	680
高雄市左營區果峰社區發展協會	1	2	40
高雄市左營區果惠社區發展協會	-	1	20
高雄市左營區果貿社區發展協會	1	1	27
社團法人高雄市左營區自由社區發展協會	-	1	30
高雄市左營區新下社區發展協會	1	2	90
高雄市左營區廊南社區發展協會	-	1	30
高雄市左營區光輝社區發展協會	-	2	40
高雄市左營區明德社區發展協會	-	1	6
高雄市左營區菜公社區發展協會	-	-	-
高雄市左營區新上社區發展協會	-	1	31
高雄市左營區三鐵站前社區發展協會	-	2	20
社團法人高雄市左營區屏順社區發展協會	-	2	44
高雄市左營區浪琴嶼社區發展協會	3	1	45
高雄市左營區屏山社區發展協會	-	1	6
高雄市左營區自助社區發展協會	-	1	3
高雄市左營區埤東社區發展協會	-	1	41
高雄市左營區新崇實社區發展協會	1	1	20
高雄市左營區福山社區發展協會	-	-	-
高雄市左營區新吉莊社區發展協會	2	1	78
高雄市左營區海勝社區發展協會	-	-	-
高雄市左營區明德建業新村社區發展協會	-	1	22
高雄市左營區明建社區發展協會	-	-	-
高雄市左營區大福山社區發展協會	-	-	-
高雄市左營區果峰長青社區發展協會	-	2	55
高雄市左營區新福山社區發展協會	-	1	32

展工作成果(續完)

社區發展工作項目					
辦理社區照顧 關懷據點 (處) (年底)	社區圖書室 (處) (年底)	社區刊物 (期) (年底)	服務成果		
			福利服務或活動 (受益人次)	其他服務 (受益人次)	
-	3	3	-	-	
6	5	8	6,250	111,980	
5	4	8	12,937	4,931	
5	4	12	18,000	8,000	
6	3	11	20,345	19,200	
4	5	6	22,272	25,379	
4	6	11	23,892	14,175	
6	6	8	27,155	21,973	
-	1	2	1,105	965	
			480	600	
1	1	-	850	1,200	
-	1	-	-	-	
-	1	4	500	500	
1	-	-	250	500	
1	1	-	1,990	870	
-	-	-	-	-	
-	-	-	-	-	
-	-	-	-	200	
-	-	-	243	161	
1	-	-	1,877	1,877	
-	1	-	1,312	600	
-	-	-	40	25	
-	-	-	200	200	
-	-	-	200	75	
-	-	-	20	-	
-	-	-	-	-	
1	-	2	1,000	3,000	
-	-	-	-	-	
-	-	-	-	-	
-	-	-	-	-	
-	-	-	-	-	
1	-	-	12,088	1,200	
-	-	-	5,000	10,000	

表 10-2 社區發展協會會員人數

年底 及 社區發展協會別	社區發展 協會數 (個)	社區戶數 (戶)	社區人口數 (人)	理監事人 數 (人)	社區發展協會會員數 (人)		
					合計	男	女
民國 100年 2011	23	74,451	192,678	-	1,755	-	-
民國 101年 2012	25	49,470	103,722	318	1,987	794	1,193
民國 102年 2013	26	59,926	153,946	398	2,388	-	-
民國 103年 2014	26	59,926	153,946	398	2,388	792	1,084
民國 104年 2015	27	64,729	160,157	357	1,993	892	1,101
民國 105年 2016	27	61,242	154,653	353	1,949	886	1,063
民國 106年 2017	27	151,989	385,209	345	1,916	860	1,056
民國 107年 2018	25	62,518	155,654	311	1,779	753	1,026
高雄市左營區果峰社區發展協會		835	1,779	12	70	30	40
高雄市左營區果惠社區發展協會		769	1,605	12	50	13	37
高雄市左營區果貿社區發展協會		1,494	2,973	14	113	17	96
社團法人高雄市左營區自由社區發展協會		12,151	30,418	14	145	59	86
高雄市左營區新下社區發展協會		6,489	15,693	12	180	111	69
高雄市左營區廓南社區發展協會		288	655	12	93	39	54
高雄市左營區光輝社區發展協會		1,208	2,861	12	145	59	86
高雄市左營區明德社區發展協會		371	790	12	23	15	8
高雄市左營區菜公社區發展協會		13,206	35,133	20	86	43	43
高雄市左營區新上社區發展協會		12,151	30,418	12	38	13	25
高雄市左營區三鐵站前社區發展協會		1,597	3,704	12	81	35	46
社團法人高雄市左營區屏順社區發展協會		881	1,749	12	44	12	32
高雄市左營區浪琴嶼社區發展協會		1,494	2,973	12	60	18	42
高雄市左營區屏山社區發展協會		881	1,749	12	32	15	17
高雄市左營區自助社區發展協會		1,287	2,917	12	46	18	28

資料來源：本所社會課。

表 10-2 社區發展協會會員人數(續完)

年底 及 社區發展協會別	社區發展 協會數 (個)	社區戶數 (戶)	社區人口數 (人)	理監事人 數 (人)	社區發展協會會員數 (人)		
					合計	男	女
高雄市左營區埤東社區發展協會		500	1,139	20	79	33	46
高雄市左營區新崇實社區發展協會		1,766	3,702	12	85	51	34
高雄市左營區福山社區發展協會		16,611	43,508	12	38	12	26
高雄市左營區新吉莊社區發展協會		12,424	30,466	12	56	33	23
高雄市左營區海勝社區發展協會		2,801	6,412	14	85	42	43
高雄市左營區明德建業新村社區發展協會		369	805	12	22	14	8
高雄市左營區明建社區發展協會		369	805	1	-	-	-
高雄市左營區大福山社區發展協會		16,611	43,508	12	119	42	77
高雄市左營區果峰長青社區發展協會		828	1,769	12	31	8	23
高雄市左營區新福山社區發展協會		16,611	43,508	12	57	20	37

表 10-3 社會

年(底)別	中低收入老人生活津貼	國民年金被保險人所得未達一定標準資格認定	身心障礙者生活補助	低收入戶喪葬補助	
	申請人次	申請人次	發放人次	發放人次	金額
民國100年 2011	198	425	33,666	22	220,000
民國101年 2012	213	424	33,232	27	270,000
民國102年 2013	242	645	32,676	15	150,000
民國103年 2014	261	554	32,151	24	240,000
民國104年 2015	288	677	31,577	27	270,000
民國105年 2016	339	457	30,670	19	190,000
民國106年 2017	357	473	30,397	22	220,000
民國107年 2018	394	380	30,021	16	160,000

資料來源：本所社會課。

備註：育兒津貼自101年起開始實施

福利及救濟狀況

單位：人次；元

育兒津貼		輔導市民 臨時工		其他	
發放人次	金額	發放人次	金額	現金	實物
...	...	-	-	-	-
12,084	30,557,766	-	-	-	-
15,101	38,036,488	-	-	-	-
14,355	35,981,485	-	-	-	-
13,402	33,756,000	-	-	-	-
14,756	37,171,069	-	-	-	-
14,552	36,610,430	-	-	-	-
18,648	45,670,200	-	-	-	-

表 10-4 遭受災

年底別	災害種類	災害發生日期 (年/月/日)	受 災 人 數 (人)			
			臨時收容 災民數	死 亡 (含無名屍)	失 蹤	重 傷
民國 101 年 2012	-	-	-	-	-	-
民國 102 年 2013	火災	102/09/02	-	-	-	-
民國 103 年 2014	-	-	-	-	-	-
民國 104 年 2015	火災	104/12/30	-	-	-	-
民國 105 年 2016	火災	105/08/21	-	-	-	-
	火災	105/11/27	-	-	-	-
	莫蘭蒂風災	105/09/13-15	1	1	-	-
	梅姬風災	105/09/26-29	-	-	-	-
民國 106 年 2017	火災	106/05/31	-	1	-	-
	火災	106/08/02	-	-	-	-
民國 107 年 2018	火災	107/01/23	-	-	-	-
	火災	107/08/01	-	-	-	-
	0823水災	107/09/11	-	-	-	-

資料來源：本所社會課。

害救助情形

其他	住屋毀損 安遷救助		財物受損 影響生計者	救 助 金 額 (元)		
	戶	人	戶	總 計	現 金	實 物
-	-	-	-	-	-	-
-	1	3	-	60,000	60,000	-
-	-	-	-	-	-	-
-	1	2	-	40,000	40,000	-
-	1	3	-	60,000	60,000	-
-	1	2	-	40,000	40,000	-
-	8	14	-	480,000	480,000	-
-	5	10	-	200,000	200,000	-
-	1	4	-	80,000	80,000	-
-	-	-	1	15,000	15,000	-
-	1	4	-	80,000	80,000	-
-	1	1	-	20,000	20,000	-
-	2	2	-	10,000	10,000	-

表 10-5 辦理

年底別	總 計	死亡無力殮葬者	遭受意外傷害或罹患重病致生活陷於困境者
民國100年 2011	421	174	138
民國101年 2012	265	97	111
民國102年 2013	223	123	100
民國103年 2014	226	154	67
民國104年 2015	271	149	116
民國105年 2016	255	133	119
民國106年 2017	253	129	121
民國107年 2018	272	84	182

資料來源：本所社會課。

急難救助概況

單位：人次

負家庭助主要生計負責 且無法工作致生活陷於 困境者	財產或存款未能及時運 用致生活陷於困境者	其他遭遇重大變故者	川資突然發生困難者
109	-	-	-
57	-	-	-
-	-	-	-
5	-	-	-
5	1	-	-
3	-	-	-
3	-	-	-
6	-	-	-

表 10-6 低收入戶人口

單位：人

年底及里別	總 計		第 1 類		第 2 類		第 3 類		第 4 類	
	戶 數	人 數	戶 數	人 數	戶 數	人 數	戶 數	人 數	戶 數	人 數
民國100年 2011	1,403	3,410	23	24	559	1,259	688	1,786	133	341
民國101年 2012	1,457	3,690	12	13	499	1,086	568	1,427	414	1,164
民國102年 2013	1,397	3,404	10	10	370	709	462	1,093	555	1,592
民國103年 2014	1,346	3,183	9	9	386	680	387	925	564	1,569
		-								
民國104年 2015	1,291	3,082	7	7	378	643	338	782	568	1,650
民國105年 2016	1,201	2,765	4	4	357	536	359	781	481	1,444
民國106年 2017	1,130	2,588	4	4	351	542	336	704	439	1,338
民國107年 2018	1,073	2,402	4	5	352	532	312	641	405	1,224

資料來源：本所社會課。

表 10-7 身心障礙

年底別	身心障礙人數									
	總計			領有舊制身心障礙手冊者						
				合計			視覺障礙者		聽覺機能障礙者	
	合計	男	女	計	男	女	男	女	男	女
民國100年 2011	8,013	3,928	4,085	8,013	3,928	4,085	179	186	366	380
民國101年 2012	8,036	4,491	3,545	7,389	4,168	3,221	156	183	413	275
民國102年 2013	8,126	4,502	3,624	6,256	3,544	2,712	142	161	365	238
民國103年 2014	8,197	4,492	3,705	5,616	3,136	2,480	120	154	310	214
民國104年 2015	8,442	4,598	3,844	4,590	2,482	2,108	103	130	244	161
民國105年 2016	8,867	4,834	4,033	3,057	1,577	1,480	68	96	198	134
民國106年 2017	8,432	4,516	3,916	1,605	770	835	51	73	143	89
民國107年 2018	8,533	4,527	4,006	275	140	135	5	13	29	14

資料來源:高雄市政府社會局。

人口一覽表

單位：人

身心障礙人數

領有舊制身心障礙手冊者

平衡機能 障礙者		聲音機能或 語言機能障礙 者		肢體 障礙者		智能 障礙者		重要器官 失去功能者		顏面 損傷者	
男	女	男	女	男	女	男	女	男	女	男	女
16	17	47	48	1,346	1,400	310	322	535	556	12	14
24	8	58	27	1,501	1,084	353	246	568	456	18	7
20	8	45	23	1,317	971	316	215	487	410	18	7
16	7	40	19	1,197	893	285	197	426	384	18	7
13	6	32	17	1,052	803	141	132	366	341	13	5
12	5	18	8	684	585	52	61	265	265	8	3
7	5	7	3	316	328	17	31	122	152	3	2
2	1	-	1	60	48	8	5	23	30	1	1

表 10-7 身心障礙

年底別	身心障礙人數									
	領有舊制身心障礙手冊者									
	植物人		失智症者		自閉症者		慢性精神病患者		多重障礙者	
	男	女	男	女	男	女	男	女	男	女
民國100年 2011	17	18	147	152	76	79	480	499	343	355
民國101年 2012	23	10	125	139	127	16	372	437	377	284
民國102年 2013	15	9	71	85	96	14	289	311	319	226
民國103年 2014	15	8	50	64	78	12	269	288	277	203
民國104年 2015	10	6	38	50	28	8	241	275	195	163
民國105年 2016	6	3	26	39	15	3	110	171	113	103
民國106年 2017	2	2	16	28	9	1	28	65	48	55
民國107年 2018	-	-	1	3	-	1	5	9	6	8

人口一覽表(續1)

單位：人

身心障礙人數											
領有舊制身心障礙手冊者						領有新制身心障礙證明者					
頑性(難治型) 癲癇症者		因罕見疾病而致 身心功能障礙者		其他		合計			神經系統構造 及精神、心智功 能		
男	女	男	女	男	女	計	男	女	男	女	
19	21	8	10	27	28	-	-	-	-	-	
15	21	9	7	29	21	647	323	324	130	177	
9	9	9	6	26	19	1,870	958	912	364	454	
3	5	9	6	23	19	2,581	1,356	1,225	479	573	
1	3	2	3	3	5	3,852	2,116	1,736	760	716	
-	-	-	1	2	3	5,810	3,257	2,553	1,078	970	
-	-	-	1	1	1	6,827	3,746	3,081	1,127	1,097	
-	-	-	-	-	1	8,258	4,387	3,871	1,198	1,242	

表 10-7 身心障礙

年底別	身心障礙人數							
	領有新制身心障礙證明者							
	眼、耳及相關構造與感官功能及疼痛		涉及聲音與言語構造及其功能		循環、造血、免疫與呼吸系統構造及其功能		消化、新陳代謝與內分泌系統相關構造及其功能	
	男	女	男	女	男	女	男	女
民國100年 2011	-	-	-	-	-	-	-	-
民國101年 2012	27	26	-	-	39	11	4	-
民國102年 2013	108	94	3	1	92	40	22	6
民國103年 2014	174	154	9	3	139	63	13	5
民國104年 2015	250	215	25	7	203	106	27	9
民國105年 2016	349	298	42	16	275	162	47	16
民國106年 2017	405	356	46	25	275	178	64	24
民國107年 2018	544	489	60	28	309	235	73	32

人口一覽表(續完)

單位：人

身心障礙人數										身心障礙人數 占總人口比率(%)
領有新制身心障礙證明者										
泌尿與生殖系統 相關構造及其功 能		神經、肌肉、骨 骼之移動相關構 造及其功能		皮膚與相關 構造及其功能		跨兩類別以上者		舊制轉換新制 暫無法歸類者		
男	女	男	女	男	女	男	女	男	女	
-	-	-	-	-	-	-	-	-	-	4
16	13	64	64	1	-	42	33	-	-	4
48	47	206	181	2	-	112	88	1	1	4
82	67	301	238	4	-	154	121	1	1	4
125	108	441	372	9	2	248	184	28	17	4
193	171	860	625	13	5	370	269	30	21	5
245	245	1,140	832	19	6	393	296	32	22	8
284	324	1,402	1,117	23	8	461	373	33	23	4

表 10-8 區公所全民健保

單位：人

年底別	第一類保險對象	第五類保險對象	第六類保險對象
	當年底在保人數	當年底在保人數	當年底在保人數
民國100年 2011	391	3,157	38,997
民國101年 2012	390	3,334	38,932
民國102年 2013	423	3,204	38,895
民國103年 2014	410	2,943	38,327
民國104年 2015	408	2,857	37,963
民國105年 2016	432	2,551	38,052
民國106年 2017	338	2,405	38,136
民國107年 2018	441	2,239	37,875

資料來源：本所民政課、社會課、人事室、秘書室。

拾壹、其他

表 11-1 辦理調解

年別	年底調解委員數 (人)	結案件數總計		
		合計	成立	不成立
民國100年 2011	10	625	425	200
民國101年 2012	10	793	525	268
民國102年 2013	11	707	534	173
民國103年 2014	11	854	564	290
民國104年 2015	11	821	552	269
民國105年 2016	11	1008	728	280
民國106年 2017	11	1,260	1,016	244
民國107年 2018	11	1,503	1,139	364

資料來源：本所民政課。

業務概況

單位：件

民事結案件數					
合計		債權、債務		營建工程	
成立	不成立	成立	不成立	成立	不成立
91	80	63	38	1	8
175	88	131	58	5	2
132	73	116	60	2	3
134	95	92	58	10	8
142	69	10	4	2	2
192	106	167	77	5	3
399	89	385	60	3	6
504	170	491	145	3	5

表 11-1 辦理調解

年別	民事結案件數			
	物權(房地產)		親屬(婚姻)	
	成立	不成立	成立	不成立
民國100年 2011	13	8	2	5
民國101年 2012	6	4	3	8
民國102年 2013	12	10	1	-
民國103年 2014	6	3	6	11
民國104年 2015	9	7	3	8
民國105年 2016	1	4	4	2
民國106年 2017	5	12	-	5
民國107年 2018	2	8	2	3

業務概況(續1)

單位：件

民事結案件數					
繼承		商事(公害)		其他	
成立	不成立	成立	不成立	成立	不成立
-	2	2	6	10	13
-	3	8	4	22	9
-	-	-	0	1	-
2	10	18	5	-	-
1	2	8	6	109	40
-	-	5	3	10	17
-	2	4	-	2	4
1	2	3	2	2	5

表 11-1 辦理調解

年別	刑事結案件數			
	合計		傷害	
	成立	不成立	成立	不成立
民國100年 2011	334	120	284	70
民國101年 2012	350	180	282	148
民國102年 2013	402	100	368	63
民國103年 2014	430	195	330	132
民國104年 2015	410	200	374	172
民國105年 2016	536	174	515	152
民國106年 2017	617	155	589	142
民國107年 2018	635	194	618	186

業務概況(續2)

單位：件

刑事結案件數			
毀棄損壞		詐欺侵佔及竊盜	
成立	不成立	成立	不成立
334	120	8	5
12	5	30	16
16	10	6	12
31	12	34	17
-	1	19	10
1	4	-	-
3	-	3	1
2	2	-	-

表 11-1 辦理調解

年別	刑事結案件數			
	妨害婚姻及家庭		妨害風化	
	成立	不成立	成立	不成立
民國100年 2011	-	-	-	-
民國101年 2012	-	-	-	-
民國102年 2013	-	-	-	-
民國103年 2014	4	7	1	8
民國104年 2015	1	2	-	-
民國105年 2016	-	2	-	-
民國106年 2017	4	1	-	-
民國107年 2018	-	1	-	-

業務概況(續完)

單位：件

刑事結案件數					
妨害自由名譽信用及秘密			其他		
成立	不成立		成立	不成立	
12		8	20		32
5		3	2		18
12		15	-		-
21		12	9		7
3		4	13		11
7		8	13		8
11		4	7		7
14		5	1		-

表 11-2 調解委員

年底別	委員 總人數	性別		年齡				教育程度			
		男	女	未滿 40歲	40-50歲 未滿	50-60歲 未滿	60歲 以上	大專 以上	高中 (職)	國中	國小
民國100年 2011	10	7	3	-	2	3	5	5	4	1	-
民國101年 2012	10	7	3	-	2	3	5	5	4	1	-
民國102年 2013	11	8	3	-	1	4	6	5	5	1	-
民國103年 2014	11	8	3	-	1	4	6	5	5	1	-
民國104年 2015	11	8	3	-	2	3	6	6	4	1	-
民國105年 2016	11	8	3	-	2	3	6	6	4	1	-
民國106年 2017	11	8	3	-	1	4	6	6	4	1	-
民國107年 2018	11	8	3	-	1	3	7	6	4	1	-

資料來源：本所民政課。

會組織概況

單位：人

行業				服務公職		委員年資			
農、林、 漁、牧業	製造業、 水電、 燃氣業及 營造業	商業	服務業及 其他	曾任公職	未曾任 公職	未滿4年	4-未滿8年	8-未滿16 年	16年以上
-	-	2	8	4	6	4	-	5	1
-	1	1	8	5	5	3	1	5	1
-	1	2	8	4	7	4	4	2	1
-	-	3	8	5	6	4	1	4	2
-	1	3	7	3	8	3	3	4	1
-	1	3	7	3	8	3	3	4	1
-	2	3	6	3	8	2	4	2	-
-	2	3	6	3	8	2	3	3	3

表 11-3 神壇、寺廟、

年底及里別	道教	佛教	理教	軒轅教	天帝教	一貫道	天德聖教	儒教
民國100年 2011	174	9	-	-	-	-	-	1
民國101年 2012	184	10	-	-	-	-	-	1
民國102年 2013	193	14	-	-	-	-	-	1
民國103年 2014	191	12	-	-	-	-	-	1
民國104年 2015	190	13	-	-	-	-	-	1
民國105年 2016	188	14	-	-	1	1	-	1
民國106年 2017	186	12	-	-	1	1	-	1
民國107年 2018								
進學里	11	1	-	-	-	-	-	-
尾西里	2	1	-	-	-	-	-	-
頂北里	1	-	-	-	-	-	-	-
中北里	3	-	-	-	-	-	-	-
中南里	8	-	-	-	-	-	-	-
廟東里	8	2	-	-	-	-	-	-
廟北里	10	-	-	-	-	-	-	-
尾南里	4	-	-	-	-	-	-	-
尾北里	10	-	-	-	-	-	-	-
屏山里	4	-	-	-	-	-	-	-
祥和里	-	-	-	-	-	-	-	-
永清里	-	-	-	-	-	-	-	-
莒光里	-	-	-	-	-	-	-	-
光輝里	1	-	-	-	-	-	-	-
合群里	-	-	-	-	-	-	-	-
明建里	-	-	-	-	-	-	-	-
頂西里	6	-	-	-	-	-	-	-
聖后里	7	-	-	-	-	-	-	-
聖西里	2	-	-	-	-	-	-	-
聖南里	3	-	-	-	-	-	-	-
城南里	1	-	-	-	-	-	-	-
路東里	6	-	-	-	-	-	-	-
廊北里	3	-	-	-	-	-	-	-
廊南里	3	-	-	-	-	-	-	-
埤西里	2	-	-	-	-	-	-	-

料來源：本所民政課。

表 11-3 神壇、寺廟、

年底及里別	道教	佛教	理教	軒轅教	天帝教	一貫道	天德聖教	儒教
埤北里	2	-	-	-	-	-	-	-
埤東里	7	2	-	-	-	-	-	1
海勝里	1	-	-	-	-	-	-	-
崇實里	-	-	-	-	-	-	-	-
自助里	-	-	-	-	-	-	-	-
果賢里	-	-	-	-	-	-	-	-
果惠里	-	1	-	-	-	-	-	-
果峰里	-	-	-	-	-	-	-	-
新下里	13	1	-	-	-	-	-	-
新上里	14	3	-	-	-	-	-	-
新中里	13	-	-	-	-	-	-	-
新光里	9	-	-	-	1	-	-	-
菜公里	17	1	-	-	-	1	-	-
福山里	14	3	-	-	-	-	-	-

表 11-4 聚會所、財

年底及里別	聚會所、財團法人教會名稱	教別	負責人姓名
民國104年 2015			
進學里	財團法人高雄市左營基督教會國語禮拜堂	基督教	呂坤謀
進學里	財團法人高雄市左營區聖徒教會	基督教	李天昊
菜公里	財團法人中國基督教靈糧世界佈道會高雄靈糧堂	基督教	李振堃
民國105年 2016			
進學里	財團法人高雄市左營基督教會國語禮拜堂	基督教	呂坤謀
進學里	財團法人高雄市左營區聖徒教會	基督教	何保羅
菜公里	財團法人中國基督教靈糧世界佈道會高雄靈糧堂	基督教	李振堃
民國106年 2017			
進學里	財團法人高雄市左營基督教會國語禮拜堂	基督教	呂坤謀
進學里	財團法人高雄市左營區聖徒教會	基督教	何保羅
菜公里	財團法人中國基督教靈糧世界佈道會高雄靈糧堂	基督教	李振堃
民國107年 2018			
進學里	財團法人高雄市左營基督教會國語禮拜堂	基督教	呂坤謀
進學里	財團法人高雄市左營區聖徒教會	基督教	何保羅
菜公里	財團法人中國基督教靈糧世界佈道會高雄靈糧堂	基督教	李振堃
福山里	財財法人基督教基督豐收教會	基督教	蔡宗勳
福山里	財財法人高雄市基督教高榮教會	基督教	蘇世裕

資料來源：本所民政課。

團法人教會概況

地址	電話	建立日期
高雄市左營區海功路243號	07-5811697	60.7.9
高雄市左營區海功路235巷20號	07-5811884	60.9.11
高雄市左營區文川路157號	07-3456868	83.2.23
高雄市左營區海功路243號	07-5811697	60.7.9
高雄市左營區海功路235巷20號	07-5811884	60.9.11
高雄市左營區文川路157號	07-3456868	83.2.23
高雄市左營區海功路243號	07-5811697	60.7.9
高雄市左營區海功路235巷20號	07-5811884	60.9.11
高雄市左營區文川路157號	07-3456868	83.2.23
高雄市左營區海功路243號	07-5811697	60.7.9
高雄市左營區海功路235巷20號	07-5811884	60.9.11
高雄市左營區文川路157號	07-3456868	83.2.23
高雄市左營區民族一路1009號地下一樓	07-3101404	107.1.9
高雄市左營區榮總路203巷12、16號	07-3459033	107.7.9

表 11-5 宗教團體興辦公益

年底及宗教別	醫療機構		文教機構				
	醫院數	診所數	大學數	專科學校數	中學數	職校數	小學數
民國100年 2011	-	-	-	-	-	-	-
民國101年 2012	-	-	-	-	-	-	-
民國102年 2013	-	-	-	-	-	-	-
民國103年 2014	-	-	-	-	-	-	-
民國104年 2015	-	-	-	-	-	-	-
民國105年 2016	-	-	-	-	-	-	-
民國106年 2017	-	-	-	-	-	-	-
民國107年 2018	-	-	-	-	-	-	-
佛教	-	-	-	-	-	-	-
道教	-	-	-	-	-	-	-
三一(夏)教	-	-	-	-	-	-	-
理教	-	-	-	-	-	-	-
一貫道	-	-	-	-	-	-	-
先天救教	-	-	-	-	-	-	-
天德聖教	-	-	-	-	-	-	-
軒轅教	-	-	-	-	-	-	-
天帝教	-	-	-	-	-	-	-
彌勒大道	-	-	-	-	-	-	-
其他	-	-	-	-	-	-	-
猶太教	-	-	-	-	-	-	-
天主教	-	-	-	-	-	-	-
基督教	-	-	-	-	-	-	-
伊斯蘭教	-	-	-	-	-	-	-
東正教	-	-	-	-	-	-	-
摩門教	-	-	-	-	-	-	-
天理教	-	-	-	-	-	-	-
巴哈伊教	-	-	-	-	-	-	-
統一教	-	-	-	-	-	-	-
山達基	-	-	-	-	-	-	-
真光教團	-	-	-	-	-	-	-
其他	-	-	-	-	-	-	-

資料來源：本所民政課。

表 11-6 服兵役役男列級家屬

年底別	總計		生育補助金		喪葬補助金	
	件數(件)	金額(元)	件數(件)	金額(元)	件數(件)	金額(元)
民國100年 2011	30	125,510	-	-	1	25,000
民國101年 2012	11	49,404	-	-	1	25,000
民國102年 2013	9	12,068	-	-	-	-
民國103年 2014	25	54,638	-	-	-	-
民國104年 2015	29	79,726	-	-	1	25,000
民國105年 2016	9	11,874	-	-	-	-
民國106年 2017	1	10,000	1	10,000	-	-
民國107年 2018	-	-	-	-	-	-

資料來源：本所兵役課。

各項慰、補助費發放統計

急難慰助金		健保補助費		醫療補助費	
件數(件)	金額(元)	件數(件)	金額(元)	件數(件)	金額(元)
-	-	8	6,260	21	94,250
-	-	2	11,123	8	13,281
-	-	1	1,498	8	10,570
-	-	3	5,992	22	48,646
-	-	7	17,976	21	36,750
-	-	5	9,429	4	2,445
-	-	-	-	-	-
-	-	-	-	-	-

表 11-7 服兵役役男列級家屬

年別	總計			戶數 (戶)
	戶數 (戶)	人口數 (人)	金額 (元)	
民國100年 2011	75	196	1,779,900	22.00
民國101年 2012	53	124	1,188,250	10.00
民國102年 2013	40	101	877,040	15.00
民國103年 2014	36	89	709,710	12.00
民國104年 2015	7	18	194,090	7.00
民國105年 2016	11	27	260,140	6.00
民國106年 2017	5	11	143,560	4.00
民國107年 2018	4			3.00

資料來源：本所兵役課。

安家生活扶助費發放情形

一次安家費		生活扶助金		
人口數 (人)	金額 (元)	戶數 (戶)	人口數 (人)	金額 (元)
57.00	562,000.00	53.00	139.00	1,217,900.00
22.00	238,000.00	43.00	102.00	950,250.00
32.00	278,390.00	25.00	69.00	598,650.00
29.00	228,760.00	24.00	60.00	480,950.00
18.00	194,090.00	-	-	-
15.00	164,240.00	5.00	12.00	95,900.00
9.00	124,960.00	1.00	2.00	18,600.00
6.00	65,680.00	1.00	2.00	9,300.00