

高雄市左營區
106 年區政統計年報



Zuoying District Office, Kaohsiung City

高雄市左營區公所編印
中華民國 107 年 8 月

序 言

左營區古名為興隆里，自明鄭時代即為軍屯地域，因「左」鎮紮「營」而故名為「左營」；或云紮「營」於城之「左」等說。本區位於高雄市西部，東鄰三民區，南接鼓山區，北聯楠梓區，西臨台灣海峽，為我國海軍重要基地，區內尚有蓮池潭風景區，北至半屏山，南至龜山，成為左旂右鼓，半屏橫列、龜峰獻瑞，間有春秋御閣、五里亭、龍虎塔，立蓮池潭中，環繞桃紅柳綠，景緻繚人，尤以孔廟之雄偉及啟明堂軒然幽雅，誠山川之靈秀也，為南部地區觀光勝地。

本區行政區域面積19.3823平方公里，分為39里710鄰，戶數約7萬9千戶，總人口數約19萬7千人，區內民情淳厚良善，區民多信佛、儒、道教為主，寺廟林立，每逢神佛誕辰，以巡境過火，演戲為區民消災納福，其餘基督教、天主教等亦多有信徒。

左營的過去，舊城風情、豐富的人文風貌透過萬年季變得活潑精彩；左營現在有三鐵共構，已成高雄市重要交通樞紐，是高雄市的出入門戶。市府在左營區加速建設，擴充軟硬體設施，便捷的交通，與公園街道的美感，生活舒適，更促進左營的繁榮與發展，現人口逼近20萬，是北高雄都市新核心。

區公所之業務係基層並深入民間，對於政府施政活動、體察民情都有最直接的關聯，故應切實注意區政業務之各種變動。統計，係一測定、收集、整理、歸納，最後分析、決策之社會科學，其數據量化參考，目前亦廣泛運用在施政活動上，作為施政計畫之研擬及決策之準據，並作為衡量施政成果、績效之標準。

本區政統計年報係由各業務單位及相關機關編送各統計報表，並經整理、彙編而成。其內容包含土地、人口、行政組織、農林漁牧、工商業及區建設、金融財稅、教育文化、衛生、環境保護、社會福利及其他等十一項，以統計報表呈現，期能提供各界參考，以瞭解本區之區政業務概況，並作為擬定施政計畫、衡量施政成果之考量，期待大家一起努力，建設左營成為一個幸福、效率、友善、安居樂業的行政區。

區長 胡俊雄 謹識
中華民國107年8月

凡 例

- 一、本年報編印之目的，為提供本區基本概況資料及重要施政成果，以供各機關參考應用。
- 二、本年報所列資料係取自本所各課室暨市政府各局處編報之公務統計報表及中央各部會公布之調查結果報告資料，加以整理彙編。
- 三、本年報所列數字，以民國105年資料為主，主要為左營區資料，為便於長期時間數列之比較，以明瞭歷年施政情形，藉以觀往知來，亦將100年至104年之歷年資料併計刊列，至於本年數字若與以前年度各期有出入者，以本年度所列數字為準。
- 四、本年報計分土地、人口、行政組織、農林漁牧、工商業及區建設、金融財稅、教育文化、衛生、環境保護、社會福利、其他等11類表報。
- 五、本年報所列度量衡單位，一律採用公制，如有原非公制者，均經折算為公制，以資劃一，如有特殊情形而採用其他單位者，已分別予以註明。表內數字因尾數四捨五入，故部分總數與細數之間，或有未能吻合情事。
- 六、表內所稱年係指全年，年底係指該年十二月底，月係指全月，有特殊情形者稱年度或學年度等。
- 七、本年報各表內所用符號代表意義如下：
 - 「—」表示無數值。
 - 「--」表示無意義數值。
 - 「…」表示數字不明或尚未產生資料
 - 「0」代表有數值而不及半單位。
- 八、本年報由本所各課室提供相關資料，始克完成，至紉公誼，謹致謝忱，統計數字若有疏漏之處，敬請不吝指正。

目錄

頁次

壹、土地

1-1 區境界	1
1-2 實施三七五減租後佃農購買耕地面積與戶數	2
1-3 實施三七五減租成果	3
1-4 已登記土地面積	5
1-5 公告土地現值統計表	9
1-6 土地徵收面積	11
1-7 租佃委員會調解調處案件	13

貳、人口

2-1 現住戶數、人口密度及性比例	15
2-2 戶籍動態	21
2-3 現住人口之年齡分配	37
2-4 現住人口之年齡結構	47
2-5 15歲以上現住人口之教育程度—按年齡別分	51
2-6 現住人口之婚姻狀況—按年齡別分	59
2-7 現住人口之婚姻狀況—按里別分	61
2-8 現住原住民戶口數	65
2-9 新移民人口數	69

參、行政組織

3-1 區公所組織系統	71
3-2 區公所編製及現有員額	72
3-3 區公所員工按職等別及性別分	74
3-4 區公所現有職員數—按年齡分	76
3-5 區公所現有職員數—按教育程度分	78
3-6 里長選舉概況	80
3-7 鄰長遴聘概況	82
3-8 鄰長異動概況	84

肆、農林漁牧

4-1 耕地面積	88
----------	----

伍、工商業及區建設

5-1 營運中工廠家數	90
5-2 自來水供水普及率	94

陸、金融財稅

6-1 歲入預決算—按來源別分	96
6-2 歲出預決算—按政事別分	100
6-3 區公所經費預算數額—按工作計畫別分	108
6-4 區公所經費預算數額—按用途別科目分	110

柒、教育文化

7-1 境內國民中學概況	112
7-2 境內國民小學概況	114

捌、衛生

8-1 醫療機構及其他醫事機構開（執）業醫事人員數	118
8-2 公私立醫療機構數及病床數	122
8-3 藥商家數	124

玖、環境保護

9-1 改善市容查報有關案件執行情形	126
9-2 維護市容查報案件辦理情形	128

拾、社會福利

10-1 推行社區發展工作成果	129
10-2 社區發展協會會員人數	133
10-3 社會福利及救濟概況	135

10-4 遭受災害救助情形.....	137
10-5 辦理急難救助概況.....	139
10-6 低收入戶人口.....	141
10-7 身心障礙人口一覽表.....	142
10-8 區公所全民健保第一、五、六類保險對象統計.....	148

拾壹、其他

11-1 辦理調解業務概況.....	149
11-2 調解委員會組織概況.....	157
11-3 神壇、寺廟、財團法人寺廟一覽表.....	159
11-4 聚會所、財團法教會概況.....	163
11-5 宗教團體興辦公益慈善及社會教化事業概況.....	165
11-6 服兵役役男列級家屬各項慰、補助費發放情形.....	167
11-7 服兵役役男列級家屬安家生活扶助費發放情形.....	169

表 1-1 區境界

方位別	地點	經緯度			
		度	分	秒	
中心地點	頂北里	東經	120	17	30.6
		北緯	22	41	19.9
極東	福山里	東經	120	19	35.3
		北緯	22	40	47.7
極西	崇實里	東經	120	15	27.4
		北緯	22	40	7
極南	新上里	東經	120	18	31.6
		北緯	22	39	17.5
極北	光輝里	東經	120	17	48.5
		北緯	22	42	34.1

資料來源：國土測繪網路地圖服務。

表 1-2 實施三七五減租後佃農購買耕地面積與戶數

年別	面積（公頃）				戶數（戶）
	合計	田	旱	其他	
民國100年 2011	-	-	-	-	-
民國101年 2012	-	-	-	-	-
民國102年 2013	-	-	-	-	-
民國103年 2014	-	-	-	-	-
民國104年 2015	-	-	-	-	-
民國105年 2016	-	-	-	-	-
民國106年 2017	-	-	-	-	-

資料來源：本所民政課。

表 1-3 實施三七

年底別	佃農戶數(戶)	土地筆數(筆)	租約件數(件)
民國100年 2011	6	5	5
民國101年 2012	1	1	1
民國102年 2013	1	1	1
民國103年 2014	1	1	1
民國104年 2015	1	1	1
民國105年 2016	1	1	1
民國106年 2017	1	1	1

資料來源：本所民政課。

五減租成果

訂約面積 (公頃)			
合計	田	旱	其他
0.171915	0.171915	-	-
0.009298	0.009298	-	-
0.009298	0.009298	-	-
0.009298	0.009298	-	-
0.009298	0.009298	-	-
0.009298	0.009298	-	-
0.009298	0.009298	-	-

表 1-4 已登記

年底別	土地權屬別	總計	非都市用地		
			合計	甲種 建築用地	乙種 建築用地
民國100年 2011	共計	1,862.2316	-	-	-
	公有	1,351.5484	-	-	-
	私有	495.9856	-	-	-
	公私共有	14.6976	-	-	-
民國101年 2012	共計	1,862.4985	-	-	-
	公有	1,347.6389	-	-	-
	私有	495.5717	-	-	-
	公私共有	19.2879	-	-	-
民國102年 2013	共計	1,861.8036	-	-	-
	公有	1,346.8410	-	-	-
	私有	495.4731	-	-	-
	公私共有	19.4895	-	-	-
民國103年 2014	共計	1,861.8045	-	-	-
	公有	1,347.1324	-	-	-
	私有	494.6607	-	-	-
	公私共有	20.0114	-	-	-
民國104年 2015	共計	1,862.4953	-	-	-
	公有	1,347.2008	-	-	-
	私有	494.7418	-	-	-
	公私共有	20.5527	-	-	-
民國105年 2016	共計	1,862.4974	-	-	-
	公有	1,346.5237	-	-	-
	私有	495.4254	-	-	-
	公私共有	20.5483	-	-	-
民國106年 2017	共計	1,862.4931	-	-	-
	公有	1,342.0700	-	-	-
	私有	499.7884	-	-	-
	公私共有	20.6347	-	-	-

資料來源：高雄市政府地政局。

表 1-4 已登記

年底別	土地權屬別	非都市用地			
		窯業 用地	交通 用地	水利 用地	遊憩 用地
民國100年 2011	共計	-	-	-	-
	公有	-	-	-	-
	私有	-	-	-	-
	公私共有	-	-	-	-
民國101年 2012	共計	-	-	-	-
	公有	-	-	-	-
	私有	-	-	-	-
	公私共有	-	-	-	-
民國102年 2013	共計	-	-	-	-
	公有	-	-	-	-
	私有	-	-	-	-
	公私共有	-	-	-	-
民國103年 2014	共計	-	-	-	-
	公有	-	-	-	-
	私有	-	-	-	-
	公私共有	-	-	-	-
民國104年 2015	共計	-	-	-	-
	公有	-	-	-	-
	私有	-	-	-	-
	公私共有	-	-	-	-
民國105年 2016	共計	-	-	-	-
	公有	-	-	-	-
	私有	-	-	-	-
	公私共有	-	-	-	-
民國106年 2017	共計	-	-	-	-
	公有	-	-	-	-
	私有	-	-	-	-
	公私共有	-	-	-	-

土地面積(續)

單位：公頃

非都市用地							都市土地及 其他
古蹟保存 用地	生態保護 用地	國土保安 用地	墳墓 用地	特定目的 事業用地	暫未編定 用地	其他 用地	
-	-	-	-	-	-	-	1,862.2316
-	-	-	-	-	-	-	1,351.5484
-	-	-	-	-	-	-	495.9856
-	-	-	-	-	-	-	14.6976
-	-	-	-	-	-	-	1,862.4985
-	-	-	-	-	-	-	1,347.6389
-	-	-	-	-	-	-	495.5717
-	-	-	-	-	-	-	19.2879
-	-	-	-	-	-	-	1,861.8036
-	-	-	-	-	-	-	1,346.8410
-	-	-	-	-	-	-	495.4731
-	-	-	-	-	-	-	19.4895
-	-	-	-	-	-	-	1,861.8045
-	-	-	-	-	-	-	1,347.1324
-	-	-	-	-	-	-	494.6607
-	-	-	-	-	-	-	20.0114
-	-	-	-	-	-	-	1,862.4953
-	-	-	-	-	-	-	1,347.2008
-	-	-	-	-	-	-	494.7418
-	-	-	-	-	-	-	20.5527
-	-	-	-	-	-	-	1,862.4974
-	-	-	-	-	-	-	1,346.5237
-	-	-	-	-	-	-	495.4254
-	-	-	-	-	-	-	20.5483
-	-	-	-	-	-	-	1,862.4931
-	-	-	-	-	-	-	1,342.0700
-	-	-	-	-	-	-	499.7884
-	-	-	-	-	-	-	20.6347

表 1-5 公告土

年別	總計			公有		
	筆數	面積	公告土地 現值總額	筆數	面積	公告土地 現值總額
民國100年 2011	42,293	1,862	563,741,386	10,903	1,351.2600	354,287,807
民國101年 2012	42,494	1,862	591,254,805	11,053	1,351.5500	368,106,194
民國102年 2013	42,638	1,863	636,263,483	11,107	1,347.6400	392,499,071
民國103年 2014	42,762	1,862	713,092,627	11,164	1,346.8400	426,422,111
民國104年 2015	42,795	1,862	874,548,120	11,217	1,347.1300	499,909,358
民國105年 2016	43,016	1,862	948,443,144	11,348	1,347.2000	534,528,738
民國106年 2017	43,082	1,862	957,377,027	11,416	1,346.5200	538,855,114

資料來源：高雄市政府地政局。

地現值統計表

單位：公頃、千元

私有			公私共有		
筆數	面積	公告土地 現值總額	筆數	面積	公告土地 現值總額
31,174	496.2051	205,157,324	216	14.7658	4,296,255
31,219	495.9856	218,639,237	222	14.6976	4,509,374
31,301	495.5717	237,635,430	230	19.2879	6,128,982
31,349	495.1202	279,628,003	249	19.5423	7,042,513
31,318	494.3605	364,793,765	260	20.0114	9,844,997
31,398	493.7508	403,445,859	270	20.5527	10,468,547
31,396	494.3741	408,032,121	270	20.5483	10,489,792

表 1-6 土地

年別	徵收筆數	徵收面積(公頃)					
		合計	國防事業	交通事業	公用事業	水利事業	公共衛生及環境保護
民國100年 2011	8	0.0242	-	0.0242	-	-	-
民國101年 2012	-	-	-	-	-	-	-
民國102年 2013	6	0.0304	-	0.0304	-	-	-
民國103年 2014	-	-	-	-	-	-	-
民國104年 2015	-	-	-	-	-	-	-
民國105年 2016	-	-	-	-	-	-	-
民國106年 2017	-	-	-	-	-	-	-

資料來源：高雄市政府地政局。

徵收面積

徵收面積(公頃)					補償費用(新台幣元)		
政府機關 及 公共建築	教育學術 及 文化事業	社會福利 事業	國營事業	其他	合計	地價補償 (含加成)	改良物補償 (含遷移費等)
-	-	-	-	-	10,702,464	10,702,464	-
-	-	-	-	-	-	-	-
-	-	-	-	-	40,241,260	40,241,260	-
-	-	-	-	-	-	-	-
-	-	-	-	-	-	-	-
-	-	-	-	-	-	-	-

表 1-7 租佃委員會

年底別	總計		短欠租佃		災歉減免佃租		繳租折算糾紛		正產副產糾紛	
	成立	不成立	成立	不成立	成立	不成立	成立	不成立	成立	不成立
民國100年 2011	-	-	-	-	-	-	-	-	-	-
民國101年 2012	-	-	-	-	-	-	-	-	-	-
民國102年 2013	-	-	-	-	-	-	-	-	-	-
民國103年 2014	-	-	-	-	-	-	-	-	-	-
民國104年 2015	-	-	-	-	-	-	-	-	-	-
民國105年 2016	-	-	-	-	-	-	-	-	-	-
民國106年 2017	-	-	-	-	-	-	-	-	-	-

資料來源：本所民政課。

備註：本區自100年度後無設置租佃爭議調解委員會

調解調處案件

單位:件

租期糾紛		耕地面積糾紛		地目等則 變更糾紛		田寮或基地 租佃糾紛		減租條例第 十六條糾紛		其他	
成立	不成立	成立	不成立	成立	不成立	成立	不成立	成立	不成立	成立	不成立
-	-	-	-	-	-	-	-	-	-	-	-
-	-	-	-	-	-	-	-	-	-	-	-
-	-	-	-	-	-	-	-	-	-	-	-
-	-	-	-	-	-	-	-	-	-	-	-
-	-	-	-	-	-	-	-	-	-	-	-
-	-	-	-	-	-	-	-	-	-	-	-
-	-	-	-	-	-	-	-	-	-	-	-

表 2-1 現住戶數、

年底別及里別	面積 (平方公里)	村里數	鄰數	戶數
				(戶)
民國100年 2011	19.3823	40	747	74,877
民國101年 2012	19.3823	40	760	75,669
民國102年 2013	19.3823	40	760	76,391
民國103年 2014	19.3823	39	760	77,053
民國104年 2015	19.3823	39	710	77,616
民國105年 2016	19.3823	39	710	78,421
民國106年 2017	19.3823	39	710	78,968
進學里	0.2750	1	17	1,661
尾西里	0.0689	1	11	474
頂北里	0.0500	1	6	274
中北里	0.0206	1	7	287
中南里	0.0358	1	7	254
廟東里	0.0200	1	8	372
廟北里	0.0200	1	10	441
尾南里	0.4000	1	13	367
尾北里	1.3200	1	31	1,584
屏山里	0.3543	1	18	892
祥和里	0.4872	1	5	210
永清里	0.7891	1	9	406
莒光里	0.2701	1	21	793
光輝里	0.1161	1	26	1,212

資料來源：高雄市左營區戶政事務所。

備註：本區各里別面積為先前釐訂，期間行政區域調整致各里別面積加總與總面積不等，俟日後測量時將一併修正。

人口密度及性比例

現住戶口			戶量 (人/戶)	人口密度 (人/平方公里)	性比例 (每百女子 所當男子數)
人口數(人)					
合計	男	女			
193,482	94,930	98,552	2.58	9,982.41	96.32
194,815	95,194	99,621	2.57	10,051.18	95.56
195,436	95,262	100,174	2.56	10,083.22	95.10
195,643	94,873	100,770	2.54	10,093.90	94.15
196,244	94,865	101,379	2.53	10,124.91	93.57
196,936	94,958	101,978	2.51	10,160.61	93.12
197,072	94,803	102,269	2.50	10,167.63	92.70
2,799	1,584	1,215	1.69	10,178.18	130.37
1,158	580	578	2.44	16,806.97	100.35
593	296	297	2.16	11,860.00	99.66
710	358	352	2.47	34,466.02	101.70
587	334	253	2.31	16,396.65	132.02
922	483	439	2.48	46,100.00	110.02
999	521	478	2.27	49,950.00	109.00
819	413	406	2.23	2,047.50	101.72
3,743	1,891	1,852	2.36	2,835.61	102.11
1,817	845	972	2.04	5,128.42	86.93
417	197	220	1.99	855.91	89.55
1,055	549	506	2.60	1,336.97	108.50
1,992	989	1,003	2.51	7,375.05	98.60
2,902	1,396	1,506	2.39	24,995.69	92.70

表 2-1 現住戶數、

年底別及里別	面積 (平方公里)	村里數	鄰數	戶數
				(戶)
合群里	0.6610	1	13	1,246
明建里	0.1314	1	5	378
頂西里	0.0400	1	10	441
聖后里	0.0055	1	13	365
聖西里	0.0025	1	5	169
聖南里	0.0023	1	7	220
城南里	0.0024	1	6	232
路東里	0.0292	1	7	326
廊北里	0.3450	1	5	208
廊南里	0.0669	1	7	290
埤西里	0.1097	1	11	429
埤北里	0.1026	1	21	750
埤東里	0.4282	1	17	515
海勝里	0.1080	1	20	2,809
崇實里	0.2840	1	10	1,786
自助里	0.4107	1	6	186
果賢里	0.6000	1	28	1,504
果惠里	0.3000	1	17	783
果峰里	0.5000	1	17	827
新下里	0.8873	1	40	15,549

人口密度及性比例 (續1)

現住戶口			戶量 (人/戶)	人口密度 (人/平方公里)	性比例 (每百女子 所當男子數)
人口數(人)					
合計	男	女			
2,845	1,445	1,400	2.28	4,304.08	103.21
823	398	425	2.18	6,261.17	93.65
1,049	541	508	2.38	26,225.00	106.50
830	438	392	2.27	150,909.09	111.73
368	211	157	2.18	147,200.00	134.39
598	306	292	2.72	260,000.00	104.79
565	293	272	2.44	235,416.67	107.72
823	437	386	2.52	28,184.93	113.21
480	255	225	2.31	1,391.30	113.33
673	368	305	2.32	10,059.79	120.66
1,005	522	483	2.34	9,161.35	108.07
1,454	753	701	1.94	14,171.54	107.42
1,167	607	560	2.27	2,725.36	108.39
6,441	3,082	3,359	2.29	59,638.89	91.75
3,781	1,799	1,982	2.12	13,313.38	90.77
412	219	193	2.22	1,003.17	113.47
3,053	1,415	1,638	2.03	5,088.33	86.39
1,656	784	872	2.11	5,520.00	89.91
1,781	843	938	2.15	3,562.00	89.87
15,549	7,312	8,237	1.00	17,523.95	88.77

表 2-1 現住戶數、

年底別及里別	面積 (平方公里)	村里數	鄰數	戶數
				(戶)
新上里	1.1420	1	57	12,124
新中里	0.4403	1	24	2,041
新光里	0.5729	1	37	6,128
菜公里	2.1142	1	63	13,060
福山里	1.8749	1	75	16,568

人口密度及性比例 (續完)

現住戶口			戶量 (人/戶)	人口密度 (人/平方公里)	性比例 (每百女子 所當男子數)
人口數(人)					
合計	男	女			
30,506	14,323	16,183	2.52	26,712.78	88.51
5,868	2,924	2,944	2.88	13,327.28	99.32
16,384	7,823	8,561	2.67	28,598.36	91.38
35,045	16,707	18,338	2.68	16,576.01	91.11
43,403	20,562	22,841	2.62	23,149.50	90.02

表 2-2 戶籍

年別及里別	遷入人數				
	合計			自外國	新北市
	計	男	女		
民國100年度 2011	12,554	5,685	6,869	107	47
民國101年度 2012	13,063	5,876	7,187	93	30
民國102年度 2013	11,724	5,293	6,431	355	394
民國103年度 2014	10,952	4,845	6,107	320	425
民國104年度 2015	10,542	4,674	5,868	290	382
民國105年度 2016	10,116	4,588	5,528	309	363
民國106年度 2017	9,829	4,398	5,431	282	351
進學里	59	25	34	2	2
尾西里	35	14	21	1	-
頂北里	16	5	11	-	-
中北里	23	11	12	-	-
中南里	13	4	9	-	-
廟東里	17	9	8	2	-
廟北里	38	20	18	2	-
尾南里	14	4	10	-	-
尾北里	124	58	66	4	2
屏山里	70	38	32	-	1
祥和里	14	4	10	-	1
永清里	42	17	25	-	2
莒光里	95	42	53	6	1
光輝里	156	68	88	9	1
合群里	209	101	108	10	14
明建里	57	26	31	2	1
頂西里	21	7	14	4	-
聖后里	17	6	11	1	-
聖西里	12	8	4	-	-
聖南里	15	7	8	1	-
城南里	14	8	6	2	1
路東里	14	6	8	2	-
廊北里	10	5	5	-	1
廊南里	11	7	4	1	3
埤西里	30	14	16	5	2
埤北里	75	28	47	5	-

資料來源：高雄市左營區戶政事務所。

動態

單位：人、對、千分比

遷入人數							
自他省(市)							
臺北市	桃園市	臺中市	臺南市	臺灣省	福建省	其他省(市)	
21	-	33	52	170	5	-	-
28	-	23	40	120	2	-	-
319	-	245	472	1,726	52	-	-
283	-	250	467	1,669	46	-	-
334	174	267	455	1,333	39	2	-
318	172	227	400	1,304	58	-	-
306	127	235	399	1,201	53	-	-
-	-	-	2	1	1	-	-
-	1	-	-	7	-	-	-
-	-	1	-	2	-	-	-
-	-	-	2	1	1	-	-
-	-	-	2	1	-	-	-
-	-	-	-	-	-	-	-
1	-	-	1	2	-	-	-
-	1	-	-	-	-	-	-
5	4	1	2	18	-	-	-
3	2	1	2	9	-	-	-
1	-	-	1	1	-	-	-
2	-	3	6	11	-	-	-
1	1	-	1	9	1	-	-
1	1	2	7	14	-	-	-
7	5	6	11	27	2	-	-
2	2	2	1	10	-	-	-
-	-	1	-	1	-	-	-
-	-	-	1	4	-	-	-
1	-	-	-	-	-	-	-
-	-	-	-	4	-	-	-
-	1	-	-	-	-	-	-
1	-	-	1	-	-	-	-
1	-	-	-	3	-	-	-
-	-	-	-	-	-	-	-
2	3	2	2	-	1	-	-
2	-	-	2	10	-	-	-

表 2-2 戶籍

年別及里別	遷入人數			
	自本省他縣(市)	自本市他區	初設戶籍	其他
民國100年度 2011	-	1,122	27	-
民國101年度 2012	-	1,121	24	-
民國102年度 2013	-	7,985	176	-
民國103年度 2014	-	7,315	166	11
民國104年度 2015	-	7,124	142	-
民國105年度 2016	-	6,816	148	1
民國106年度 2017	-	6,744	131	-
進學里	-	45	6	-
尾西里	-	25	1	-
頂北里	-	13	-	-
中北里	-	19	-	-
中南里	-	9	1	-
廟東里	-	12	3	-
廟北里	-	31	1	-
尾南里	-	12	1	-
尾北里	-	88	-	-
屏山里	-	49	3	-
祥和里	-	10	-	-
永清里	-	17	1	-
莒光里	-	71	4	-
光輝里	-	118	3	-
合群里	-	127	-	-
明建里	-	36	1	-
頂西里	-	15	-	-
聖后里	-	11	-	-
聖西里	-	11	-	-
聖南里	-	9	1	-
城南里	-	10	-	-
路東里	-	10	-	-
廊北里	-	5	-	-
廊南里	-	7	-	-
埤西里	-	13	-	-
埤北里	-	55	1	-

動態(續1)

單位：人、對、千分比

遷出人數					
合計			往外國	往他省(市)	
計	男	女		新北市	
11,528	5,364	6,164	120	58	
12,357	5,765	6,592	113	47	
11,519	5,314	6,205	377	402	
10,963	5,165	5,798	381	358	
10,285	4,754	5,531	406	336	
9,685	4,466	5,219	367	272	
9,716	4,422	5,294	347	312	
217	122	95	8	8	
43	21	22	1	-	
24	12	12	-	-	
25	11	14	1	-	
20	9	11	-	1	
39	15	24	4	-	
28	12	16	4	-	
24	11	13	2	2	
155	71	84	4	3	
68	37	31	5	1	
16	5	11	1	-	
178	82	96	3	7	
98	43	55	13	5	
126	53	73	13	1	
194	96	98	18	14	
157	77	80	5	7	
49	24	25	5	3	
25	13	12	1	1	
14	6	8	-	-	
13	8	5	1	3	
25	10	15	3	-	
34	16	18	2	-	
9	5	4	-	1	
21	12	9	3	1	
37	17	20	2	-	
55	22	33	8	2	

表 2-2 戶籍

年別及里別	遷出人數				
	往他省(市)				
	臺北市	桃園市	臺中市	臺南市	臺灣省
民國100年度 2011	64	-	23	58	143
民國101年度 2012	47	-	31	48	162
民國102年度 2013	331	-	278	438	1,436
民國103年度 2014	304	-	256	455	1,505
民國104年度 2015	328	228	291	370	1,060
民國105年度 2016	282	208	199	424	1,141
民國106年度 2017	243	229	269	391	1,027
進學里	4	8	7	17	16
尾西里	-	1	-	3	7
頂北里	-	2	-	-	3
中北里	-	2	-	-	3
中南里	-	-	-	2	1
廟東里	-	1	-	-	1
廟北里	-	-	-	1	1
尾南里	-	-	-	1	1
尾北里	4	4	3	6	27
屏山里	-	1	-	3	5
祥和里	-	-	-	-	3
永清里	1	10	23	8	41
莒光里	-	6	2	-	11
光輝里	1	2	6	3	7
合群里	4	6	4	8	35
明建里	3	2	5	3	9
頂西里	-	3	-	1	6
聖后里	-	2	-	-	1
聖西里	1	1	-	-	-
聖南里	2	1	-	-	-
城南里	2	-	-	4	6
路東里	1	-	1	1	2
廊北里	1	-	-	-	-
廊南里	-	-	-	-	-
埤西里	4	1	-	2	2
埤北里	1	-	-	1	4

動態(續2)

單位：人、對、千分比

遷出人數						
往他省(市)		往本省他縣(市)	往本市他區	廢止戶籍	其他	
福建省	其他省(市)					
5	-	-	1,680	2	-	-
7	-	-	1,473	2	-	-
103	-	-	8,150	4	-	-
100	-	-	7,597	2	5	-
57	-	-	7,200	5	4	-
56	-	-	6,733	2	1	-
79	-	-	6,815	-	4	-
6	-	-	143	-	-	-
-	-	-	31	-	-	-
-	-	-	19	-	-	-
-	-	-	19	-	-	-
-	-	-	16	-	-	-
-	-	-	33	-	-	-
1	-	-	21	-	-	-
-	-	-	18	-	-	-
3	-	-	101	-	-	-
-	-	-	53	-	-	-
1	-	-	11	-	-	-
-	-	-	85	-	-	-
1	-	-	60	-	-	-
1	-	-	92	-	-	-
1	-	-	104	-	-	-
-	-	-	123	-	-	-
-	-	-	31	-	-	-
1	-	-	19	-	-	-
-	-	-	12	-	-	-
-	-	-	6	-	-	-
-	-	-	10	-	-	-
-	-	-	27	-	-	-
-	-	-	7	-	-	-
-	-	-	17	-	-	-
1	-	-	25	-	-	-
1	-	-	38	-	-	-

表 2-2 戶籍

年別及里別	同一區內住址 變更人數		出生人數			死亡人數		
	遷入	遷出	合計	男	女	合計	男	女
民國100年度 2011	628	628	1,600	832	768	1,135	736	399
民國101年度 2012	548	548	1,833	944	889	1,206	791	415
民國102年度 2013	3,826	3,826	1,605	847	758	1,189	758	431
民國103年度 2014	4,003	4,003	1,566	792	774	1,348	861	487
民國104年度 2015	5,048	5,048	1,586	860	726	1,242	788	454
民國105年度 2016	4,685	4,685	1,565	788	777	1,304	817	487
民國106年度 2017	4,818	4,818	1,374	715	659	1,351	846	505
進學里	258	98	8	5	3	40	28	12
尾西里	31	32	2	1	1	28	19	9
頂北里	4	15	6	3	3	3	1	2
中北里	10	17	5	2	3	6	1	5
中南里	11	13	4	3	1	7	4	3
廟東里	11	12	8	3	5	11	5	6
廟北里	24	25	5	5	-	16	11	5
尾南里	31	17	7	4	3	14	7	7
尾北里	80	89	35	18	17	53	36	17
屏山里	80	92	11	6	5	42	34	8
祥和里	11	5	1	1	-	14	11	3
永清里	41	74	19	9	10	20	19	1
莒光里	27	31	11	6	5	25	15	10
光輝里	36	46	12	5	7	17	5	12
合群里	106	59	15	10	5	43	26	17
明建里	42	100	14	9	5	5	2	3
頂西里	18	33	4	1	3	13	9	4
聖后里	6	15	6	4	2	19	11	8
聖西里	10	13	3	1	2	6	4	2
聖南里	10	11	5	-	5	3	1	2
城南里	19	16	3	1	2	7	4	3
路東里	13	22	4	4	-	5	3	2
廊北里	6	14	3	2	1	6	4	2
廊南里	8	6	3	-	3	10	7	3
埤西里	24	20	6	5	1	13	11	2
埤北里	43	57	5	1	4	31	22	9

動態(續3)

單位：人、對、千分比

粗出生率	粗死亡率	自然增加率	遷入率	遷出率	社會增加率	結婚		離婚	
						對數	粗結婚率	對數	粗離婚率
8.30	5.89	2.41	65.14	59.81	5.32	1,405	7.29	598	3.10
9.44	6.21	3.23	67.28	63.65	3.64	1,185	6.10	561	2.89
8.23	6.09	2.13	60.08	59.03	1.05	1,167	5.98	514	2.63
8.01	6.89	1.11	56.01	56.07	-0.06	1,251	6.40	542	2.77
8.09	6.34	1.76	53.80	52.49	1.31	1,188	6.06	516	2.63
7.96	6.63	1.33	51.46	49.26	2.19	1,167	5.94	479	2.44
6.97	6.86	0.12	49.89	49.32	0.57	1,134	5.76	509	2.58
2.84	14.21	-11.37	20.97	77.11	-56.15	8	2.84	7	2.49
1.70	23.81	-22.11	29.76	36.56	-6.80	5	4.25	1	0.85
9.98	4.99	4.99	26.62	39.93	-13.31	1	1.66	2	3.33
6.99	8.39	-1.40	32.17	34.97	-2.80	5	6.99	2	2.80
6.75	11.80	-5.06	21.92	33.73	-11.80	2	3.37	1	1.69
8.56	11.76	-3.21	18.18	41.71	-23.53	7	7.49	1	1.07
5.00	16.00	-11.00	38.00	28.00	10.00	4	4.00	-	0.00
8.53	17.05	-8.53	17.05	29.23	-12.18	7	8.53	3	3.65
9.28	14.05	-4.62	32.87	41.09	-8.22	35	9.28	8	2.12
5.98	22.85	-16.87	38.08	37.00	1.09	8	4.35	6	3.26
2.37	33.18	-30.81	33.18	37.91	-4.74	1	2.37	2	4.74
16.45	17.32	-0.87	36.36	154.11	-117.75	5	4.33	7	0.63
5.49	12.48	-6.99	47.43	48.93	-1.50	12	5.99	5	2.50
4.15	5.87	-1.73	53.89	43.52	10.36	11	3.80	5	1.73
5.30	15.21	-9.90	73.90	68.60	5.30	18	6.36	4	1.41
15.59	5.57	10.02	63.47	174.83	-111.36	5	5.57	7	7.80
3.72	12.09	-8.37	19.53	45.58	-26.05	4	3.72	-	0.00
7.10	22.49	-15.38	20.12	29.59	-9.47	5	5.92	-	0.00
8.06	16.13	-8.06	32.26	37.63	-5.38	7	18.82	1	2.69
7.17	5.03	3.35	25.13	21.78	3.35	2	3.35	-	0.00
5.25	12.26	-7.01	24.52	43.78	-19.26	2	3.50	2	3.50
4.77	5.97	-1.19	16.71	40.57	-23.87	3	3.58	1	1.19
6.19	12.37	-6.19	20.62	18.56	2.06	5	10.31	2	4.12
4.41	14.68	-10.28	16.15	30.84	-14.68	2	2.94	-	0.00
5.94	12.87	-6.93	29.70	36.63	-6.93	10	9.90	1	0.99
3.42	21.17	-17.76	51.23	37.57	13.66	10	6.83	8	5.46

表 2-2 戶籍

年別及里別	遷入人數					
	合計			自外國	新北市	
	計	男	女			
埤東里	64	28	36	2	-	
海勝里	360	153	207	15	11	
崇實里	244	105	139	5	7	
自助里	8	3	5	2	-	
果貿里	161	63	98	10	9	
果惠里	58	29	29	8	-	
果峰里	70	42	28	2	2	
新下里	913	400	513	16	25	
新上里	1,737	784	953	64	69	
新中里	217	96	121	5	8	
新光里	814	349	465	16	34	
菜公里	1,637	737	900	37	62	
福山里	2,345	1,067	1,278	41	92	

動態(續4)

單位：人、對、千分比

遷入人數						
自他省(市)						
臺北市	桃園市	臺中市	臺南市	臺灣省	福建省	其他省(市)
1	2	5	2	8	-	-
12	8	5	8	34	1	-
9	3	4	18	31	1	-
-	-	-	-	1	1	-
6	3	8	3	21	2	-
1	-	1	1	6	-	-
1	-	-	1	7	-	-
35	13	13	37	106	3	-
54	19	41	65	173	6	-
7	3	2	19	18	-	-
24	11	20	25	135	4	-
56	25	45	73	215	11	-
70	19	72	103	311	18	-

表 2-2 戶籍

年別及里別	遷入人數			
	自本省他縣(市)	自本市 他區	初設戶籍	其他
埤東里	-	44	-	-
海勝里	-	259	7	-
崇實里	-	162	4	-
自助里	-	4	-	-
果賢里	-	95	4	-
果惠里	-	39	2	-
果峰里	-	56	1	-
新下里	-	656	9	-
新上里	-	1,221	25	-
新中里	-	151	4	-
新光里	-	538	7	-
茶公里	-	1,094	19	-
福山里	-	1,597	22	-

動態(續5)

單位：人、對、千分比

遷出人數					
合計			往外國	往他省(市)	
計	男	女		新北市	
70	38	32	3	1	
279	125	154	19	12	
237	109	128	8	6	
21	8	13	-	-	
197	80	117	13	14	
65	28	37	6	4	
78	37	41	2	2	
759	349	410	25	30	
1,622	731	891	54	62	
231	97	134	5	9	
732	343	389	15	28	
1,484	663	821	38	33	
2,247	1,004	1,243	52	51	

表 2-2 戶籍

年別及里別	遷出人數				
	往他省(市)				
	臺北市	桃園市	臺中市	臺南市	臺灣省
埤東里	2	3	3	1	12
海勝里	5	5	7	8	36
崇實里	13	1	3	8	26
自助里	-	-	-	-	1
果賢里	12	4	5	1	13
果惠里	6	1	-	4	8
果峰里	-	1	1	4	7
新下里	28	13	29	18	69
新上里	39	33	45	51	164
新中里	7	2	3	13	19
新光里	16	23	19	42	88
菜公里	34	47	40	80	132
福山里	52	43	63	97	260

動態(續6)

單位：人、對、千分比

遷出人數					
往他省(市)		往本省他縣(市)	往本市 他區	廢止戶籍	其他
福建省	其他省(市)				
1	-	-	44	-	-
6	-	-	181	-	-
2	-	-	170	-	-
1	-	-	19	-	-
3	-	-	131	-	1
-	-	-	36	-	-
-	-	-	61	-	-
7	-	-	540	-	-
7	-	-	1,167	-	-
2	-	-	170	-	1
7	-	-	493	-	1
9	-	-	1,071	-	-
17	-	-	1,611	-	1

表 2-2 戶籍

年別及里別	同一區內住址 變更人數		出生人數			死亡人數		
	遷入	遷出	合計	男	女	合計	男	女
埤東里	26	33	6	2	4	17	13	4
海勝里	197	187	33	17	16	105	74	31
崇實里	131	141	48	29	19	15	12	3
自助里	5	9	-	-	-	1	1	-
果賢里	65	87	23	12	11	44	28	16
果惠里	42	34	10	5	5	22	13	9
果峰里	42	61	10	6	4	31	21	10
新下里	408	341	100	55	45	83	55	28
新上里	511	548	203	103	100	137	63	74
新中里	94	111	38	20	18	41	30	11
新光里	452	411	118	62	56	82	44	38
菜公里	808	798	251	123	128	139	88	51
福山里	1,077	1,125	329	172	157	177	104	73

動態(續7)

單位：人、對、千分比

粗出生率	粗死亡率	自然 增加率	遷入率	遷出率	社會 增加率	結婚		離婚	
						對數	粗結婚率	對數	粗離婚率
5.10	14.42	-9.03	54.28	59.37	-5.09	12	10.18	3	2.54
5.13	16.32	-11.19	55.97	43.38	12.59	42	6.53	20	3.11
12.75	3.98	8.76	64.79	62.93	1.86	36	9.56	15	3.98
0.00	2.38	-2.38	19.00	49.88	-30.88	4	9.50	1	2.38
7.44	14.23	-6.79	52.05	63.69	-11.64	16	5.17	10	3.23
6.02	13.24	-7.22	34.90	39.11	-4.21	7	4.21	9	5.42
5.54	17.17	-11.63	38.78	43.21	-4.43	12	6.65	5	2.77
6.48	5.38	1.10	59.17	49.19	9.98	94	6.09	39	2.53
6.67	4.50	2.17	57.07	53.30	3.78	167	5.49	66	2.17
6.46	6.97	-0.51	36.87	39.25	-2.38	38	6.46	10	1.70
7.24	5.03	2.21	49.92	44.89	5.03	85	5.21	41	2.51
7.19	3.98	3.21	46.89	42.51	4.38	196	5.61	85	2.43
7.60	4.09	3.51	54.15	51.89	2.26	241	5.57	129	2.98

表 2-3 現住人口

年底及里別	性別	總計	0-4 歲	5-9 歲	10-14 歲	15-19 歲	20-24 歲	25-29 歲	30-34 歲	35-39 歲
民國100年	計	193,482	8,575	11,438	14,364	13,668	10,765	11,523	15,463	18,756
	男	94,930	4,447	5,999	7,439	7,163	5,551	5,735	7,219	8,524
	女	98,552	4,128	5,439	6,925	6,505	5,214	5,788	8,244	10,232
民國101年	計	194,815	8,709	10,926	13,887	14,108	11,260	11,071	15,211	18,212
	男	95,194	4,515	5,687	7,220	7,386	5,841	5,542	7,145	8,228
	女	99,621	4,194	5,239	6,667	6,722	5,419	5,529	8,066	9,984
民國102年	計	195,436	8,547	10,537	13,733	13,946	11,562	10,948	14,552	17,704
	男	95,262	4,426	5,452	7,173	7,265	6,035	5,536	6,917	7,974
	女	100,174	4,121	5,085	6,560	6,681	5,527	5,412	7,635	9,730
民國103年	計	195,643	8,447	10,160	13,052	13,961	12,104	10,558	13,947	17,336
	男	94,873	4,358	5,265	6,748	7,252	6,295	5,366	6,665	7,844
	女	100,770	4,089	4,895	6,304	6,709	5,809	5,192	7,282	9,492
民國104年	計	196,244	8,609	9,619	11,960	14,328	12,504	10,698	13,271	16,911
	男	94,865	4,455	4,954	6,200	7,407	6,514	5,475	6,352	7,746
	女	101,379	4,154	4,665	5,760	6,921	5,990	5,223	6,919	9,165
民國105年	計	196,936	8,589	9,380	11,458	13,886	13,117	10,994	12,423	16,100
	男	94,958	4,404	4,878	5,952	7,146	6,878	5,609	6,065	7,370
	女	101,978	4,185	4,502	5,506	6,740	6,239	5,385	6,358	8,730
民國106年	計	197,072	8,077	9,493	10,918	13,316	13,630	11,458	11,629	15,709
	男	94,803	4,183	4,922	5,655	6,904	7,084	5,909	5,742	7,200
	女	102,269	3,894	4,571	5,263	6,412	6,546	5,549	5,887	8,509
進學里	計	2,799	37	38	40	96	151	133	138	188
	男	1,584	20	17	23	42	80	79	84	109
	女	1,215	17	21	17	54	71	54	54	79
尾西里	計	1,158	25	23	31	67	57	84	56	88
	男	580	15	10	15	35	19	42	29	38
	女	578	10	13	16	32	38	42	27	50
頂北里	計	593	14	12	15	20	32	37	41	38
	男	296	7	3	8	9	19	17	20	20
	女	297	7	9	7	11	13	20	21	18
中北里	計	710	21	18	20	29	47	33	46	47
	男	358	10	14	14	14	18	12	21	24
	女	352	11	4	6	15	29	21	25	23

資料來源：高雄市政府民政局。

之年齡分配

單位：人

40-44 歲	45-49 歲	50-54 歲	55-59 歲	60-64 歲	65-69 歲	70-74 歲	75-79 歲	80-84 歲	85-89 歲	90-94 歲	95-99 歲	100 歲以上
20,435	17,013	13,081	11,173	8,697	5,307	4,425	3,146	3,362	1,734	468	73	16
9,860	8,373	6,328	5,260	3,830	2,186	1,756	1,519	2,293	1,140	269	31	8
10,575	8,640	6,753	5,913	4,867	3,121	2,669	1,627	1,069	594	199	42	8
20,524	17,477	13,869	11,374	9,407	5,547	4,508	3,090	3,169	1,854	509	88	15
9,663	8,621	6,747	5,372	4,137	2,309	1,797	1,356	2,076	1,232	279	34	7
10,861	8,856	7,122	6,002	5,270	3,238	2,711	1,734	1,093	622	230	54	8
20,022	18,240	14,446	11,728	9,945	5,947	4,768	3,177	2,934	2,026	555	104	15
9,324	8,898	7,026	5,545	4,451	2,499	1,875	1,319	1,806	1,380	307	49	5
10,698	9,342	7,420	6,183	5,494	3,448	2,893	1,858	1,128	646	248	55	10
19,272	18,908	15,103	12,029	10,429	6,507	4,927	3,380	2,715	2,054	624	116	14
8,865	9,106	7,297	5,721	4,703	2,766	1,955	1,332	1,528	1,392	350	60	5
10,407	9,802	7,806	6,308	5,726	3,741	2,972	2,048	1,187	662	274	56	9
18,515	19,592	15,708	12,441	10,793	7,431	4,893	3,522	2,510	2,052	736	132	19
8,355	9,398	7,618	5,845	4,890	3,207	1,943	1,349	1,266	1,377	437	68	9
10,160	10,194	8,090	6,596	5,903	4,224	2,950	2,173	1,244	675	299	64	10
18,342	19,762	16,523	12,875	10,934	8,501	4,867	3,798	2,401	2,030	796	146	14
8,187	9,405	7,951	6,054	4,998	3,706	1,946	1,430	1,085	1,328	492	70	4
10,155	10,357	8,572	6,821	5,936	4,795	2,921	2,368	1,316	702	304	76	10
17,846	19,768	17,029	13,460	11,111	9,166	5,147	3,909	2,423	1,975	827	166	15
7,965	9,172	8,244	6,380	5,117	3,959	2,088	1,459	997	1,220	514	84	5
9,881	10,596	8,785	7,080	5,994	5,207	3,059	2,450	1,426	755	313	82	10
243	342	345	281	246	213	108	81	56	47	15	1	-
152	194	216	159	154	106	54	29	20	31	14	1	-
91	148	129	122	92	107	54	52	36	16	1	-	-
76	79	112	112	82	79	43	68	46	17	11	2	-
43	42	57	72	45	34	15	31	24	7	7	-	-
33	37	55	40	37	45	28	37	22	10	4	2	-
35	48	50	51	50	54	30	35	17	10	3	1	-
24	25	22	27	28	25	16	15	7	2	1	1	-
11	23	28	24	22	29	14	20	10	8	2	-	-
46	64	56	52	55	53	49	39	25	6	4	-	-
25	39	23	33	29	31	21	19	9	2	-	-	-
21	25	33	19	26	22	28	20	16	4	4	-	-

表 2-3 現住人口

年底及里別	性別	總計	0-4 歲	5-9 歲	10-14 歲	15-19 歲	20-24 歲	25-29 歲	30-34 歲	35-39 歲	40-44 歲
中南里	計	587	15	9	15	23	39	27	34	43	56
	男	334	11	5	9	16	24	19	23	26	30
	女	253	4	4	6	7	15	8	11	17	26
廟東里	計	922	31	20	32	34	48	47	55	76	70
	男	483	17	12	12	17	24	23	32	39	34
	女	439	14	8	20	17	24	24	23	37	36
廟北里	計	999	30	23	22	37	45	57	67	96	81
	男	521	19	15	8	18	19	38	36	48	47
	女	478	11	8	14	19	26	19	31	48	34
尾南里	計	819	25	7	28	37	55	52	53	45	51
	男	413	13	5	11	22	20	24	28	24	29
	女	406	12	2	17	15	35	28	25	21	22
尾北里	計	3,743	125	80	118	185	275	285	244	313	274
	男	1,891	59	37	68	98	158	155	122	170	136
	女	1,852	66	43	50	87	117	130	122	143	138
屏山里	計	1,817	43	58	53	68	98	94	89	121	130
	男	845	20	31	26	33	51	46	42	55	67
	女	972	23	27	27	35	47	48	47	66	63
祥和里	計	417	5	8	12	26	30	12	10	18	36
	男	197	1	5	8	14	18	9	4	9	18
	女	220	4	3	4	12	12	3	6	9	18
永清里	計	1,055	128	97	78	39	22	53	109	182	77
	男	549	64	50	39	22	15	26	53	107	45
	女	506	64	47	39	17	7	27	56	75	32
莒光里	計	1,992	52	56	76	87	120	121	149	150	147
	男	989	31	28	40	52	81	61	70	79	86
	女	1,003	21	28	36	35	39	60	79	71	61

之年齡分配(續1)

單位：人

45-49 歲	50-54 歲	55-59 歲	60-64 歲	65-69 歲	70-74 歲	75-79 歲	80-84 歲	85-89 歲	90-94 歲	95-99 歲	100 歲以上
38	55	49	46	49	32	29	16	5	7	-	-
17	31	28	26	30	12	16	6	2	3	-	-
21	24	21	20	19	20	13	10	3	4	-	-
82	107	74	62	66	41	38	28	8	3	-	-
48	62	43	36	28	24	17	11	4	-	-	-
34	45	31	26	38	17	21	17	4	3	-	-
74	74	78	81	82	36	55	32	23	6	-	-
40	45	50	38	34	16	25	12	13	-	-	-
34	29	28	43	48	20	30	20	10	6	-	-
74	72	79	66	55	30	46	27	15	2	-	-
39	40	44	39	26	13	16	13	7	-	-	-
35	32	35	27	29	17	30	14	8	2	-	-
297	350	334	259	196	160	119	78	41	8	2	-
140	178	172	125	95	69	46	32	24	5	2	-
157	172	162	134	101	91	73	46	17	3	-	-
162	196	165	152	122	68	55	47	58	35	3	-
87	102	75	47	45	10	10	18	45	32	3	-
75	94	90	105	77	58	45	29	13	3	-	-
66	40	14	18	43	23	8	7	23	16	2	-
33	19	6	4	8	-	1	3	20	15	2	-
33	21	8	14	35	23	7	4	3	1	-	-
44	56	39	31	20	9	8	5	25	25	8	-
25	22	12	8	3	2	1	1	22	24	8	-
19	34	27	23	17	7	7	4	3	1	-	-
173	151	141	141	162	105	53	39	41	20	8	-
84	73	64	62	57	44	15	16	30	11	5	-
89	78	77	79	105	61	38	23	11	9	3	-

表 2-3 現住人口

年底及里別	性別	總計	0-4 歲	5-9 歲	10-14 歲	15-19 歲	20-24 歲	25-29 歲	30-34 歲	35-39 歲	40-44 歲
光輝里	計	2,902	73	118	150	132	152	181	223	213	231
	男	1,396	45	55	83	67	85	95	118	110	114
	女	1,506	28	63	67	65	67	86	105	103	117
合群里	計	2,845	97	65	65	83	121	150	175	184	152
	男	1,445	55	39	32	47	65	86	98	95	85
	女	1,400	42	26	33	36	56	64	77	89	67
明建里	計	823	61	45	34	37	44	46	62	134	78
	男	398	24	25	13	19	28	23	26	72	41
	女	425	37	20	21	18	16	23	36	62	37
頂西里	計	1,049	20	15	31	47	65	73	71	63	63
	男	541	12	9	16	20	37	35	43	32	32
	女	508	8	6	15	27	28	38	28	31	31
聖后里	計	830	25	19	20	28	51	41	56	62	52
	男	438	17	11	11	16	30	17	28	38	26
	女	392	8	8	9	12	21	24	28	24	26
聖西里	計	368	9	4	6	9	17	35	26	20	35
	男	211	6	2	3	7	7	16	18	9	21
	女	157	3	2	3	2	10	19	8	11	14
聖南里	計	598	21	16	18	29	40	42	30	58	40
	男	306	10	9	11	13	24	21	19	30	16
	女	292	11	7	7	16	16	21	11	28	24
城南里	計	565	9	11	15	27	34	29	37	42	38
	男	293	4	6	3	15	21	17	18	24	27
	女	272	5	5	12	12	13	12	19	18	11
路東里	計	823	23	19	24	49	66	46	43	53	56
	男	437	12	10	13	30	41	24	18	28	24
	女	386	11	9	11	19	25	22	25	25	32

之年齡分配(續2)

單位：人

45-49 歲	50-54 歲	55-59 歲	60-64 歲	65-69 歲	70-74 歲	75-79 歲	80-84 歲	85-89 歲	90-94 歲	95-99 歲	100 歲以上
205	204	214	223	235	124	100	60	43	17	3	1
107	91	92	101	95	43	37	24	18	12	3	1
98	113	122	122	140	81	63	36	25	5	-	-
184	227	197	247	270	155	121	94	147	90	20	1
102	118	109	119	125	50	19	41	101	54	5	-
82	109	88	128	145	105	102	53	46	36	15	1
73	62	32	49	20	12	12	7	14	1	-	-
34	25	19	22	9	5	2	2	9	-	-	-
39	37	13	27	11	7	10	5	5	1	-	-
84	91	93	85	75	53	44	44	21	11	-	-
44	61	38	41	40	27	20	20	9	5	-	-
40	30	55	44	35	26	24	24	12	6	-	-
63	61	74	82	71	39	36	26	15	8	1	-
33	32	40	44	40	18	15	14	6	2	-	-
30	29	34	38	31	21	21	12	9	6	1	-
27	39	31	23	32	20	22	9	4	-	-	-
16	22	20	16	17	10	13	5	3	-	-	-
11	17	11	7	15	10	9	4	1	-	-	-
33	53	40	55	48	28	24	12	8	3	-	-
15	28	19	31	27	15	11	5	1	1	-	-
18	25	21	24	21	13	13	7	7	2	-	-
50	41	46	49	50	31	20	15	16	4	-	1
24	21	20	26	24	15	11	5	10	2	-	-
26	20	26	23	26	16	9	10	6	2	-	1
70	76	56	69	70	28	30	28	13	2	2	-
35	45	33	33	41	14	12	15	7	1	1	-
35	31	23	36	29	14	18	13	6	1	1	-

表 2-3 現住人口

年底及里別	性別	總計	0-4 歲	5-9 歲	10-14 歲	15-19 歲	20-24 歲	25-29 歲	30-34 歲	35-39 歲	40-44 歲
廊北里	計	480	17	6	10	28	31	25	30	37	29
	男	255	10	3	5	17	14	11	13	23	15
	女	225	7	3	5	11	17	14	17	14	14
廊南里	計	673	17	15	13	28	33	41	33	56	55
	男	368	8	9	5	15	20	23	21	27	33
	女	305	9	6	8	13	13	18	12	29	22
埤西里	計	1,005	23	12	20	31	54	78	65	74	61
	男	522	12	7	14	21	30	41	35	50	35
	女	483	11	5	6	10	24	37	30	24	26
埤北里	計	1,454	36	24	28	47	58	74	76	101	74
	男	753	17	12	17	22	28	41	44	63	42
	女	701	19	12	11	25	30	33	32	38	32
埤東里	計	1,167	29	36	60	77	72	61	66	76	66
	男	607	14	17	33	44	31	28	34	39	41
	女	560	15	19	27	33	41	33	32	37	25
海勝里	計	6,441	162	140	155	329	385	386	345	400	477
	男	3,082	92	65	81	169	184	213	189	191	228
	女	3,359	70	75	74	160	201	173	156	209	249
崇實里	計	3,781	314	169	94	154	167	233	412	534	430
	男	1,799	163	98	54	74	85	121	184	260	209
	女	1,982	151	71	40	80	82	112	228	274	221
自助里	計	412	7	4	16	21	34	38	36	27	24
	男	219	3	1	11	12	20	22	16	12	15
	女	193	4	3	5	9	14	16	20	15	9
果賢里	計	3,053	117	60	73	87	162	188	221	253	223
	男	1,415	59	31	34	45	81	109	101	127	104
	女	1,638	58	29	39	42	81	79	120	126	119

之年齡分配(續3)

單位：人

45-49 歲	50-54 歲	55-59 歲	60-64 歲	65-69 歲	70-74 歲	75-79 歲	80-84 歲	85-89 歲	90-94 歲	95-99 歲	100 歲以上
26	49	41	44	27	27	26	20	4	3	-	-
13	31	22	29	11	16	14	5	1	2	-	-
13	18	19	15	16	11	12	15	3	1	-	-
47	65	79	52	41	23	36	24	10	2	3	-
25	32	52	34	22	12	18	6	3	1	2	-
22	33	27	18	19	11	18	18	7	1	1	-
74	79	85	101	87	43	48	33	24	12	1	-
33	40	42	47	42	20	19	14	13	7	-	-
41	39	43	54	45	23	29	19	11	5	1	-
115	160	171	138	119	61	50	33	53	31	3	2
60	76	92	61	49	25	15	18	43	26	1	1
55	84	79	77	70	36	35	15	10	5	2	1
69	85	100	101	98	58	45	25	24	15	4	-
37	43	55	63	45	28	16	12	16	9	2	-
32	42	45	38	53	30	29	13	8	6	2	-
600	578	546	471	442	248	223	160	263	101	28	2
305	307	266	212	164	51	29	48	205	67	16	-
295	271	280	259	278	197	194	112	58	34	12	2
310	224	212	195	150	74	43	22	27	11	6	-
131	106	86	76	63	31	20	9	21	5	3	-
179	118	126	119	87	43	23	13	6	6	3	-
31	30	44	40	23	9	7	6	10	5	-	-
20	18	21	19	11	5	2	1	6	4	-	-
11	12	23	21	12	4	5	5	4	1	-	-
223	259	279	231	197	129	103	84	111	45	8	-
107	114	142	106	63	35	12	31	78	30	6	-
116	145	137	125	134	94	91	53	33	15	2	-

表 2-3 現住人口

年底及里別	性別	總計	0-4 歲	5-9 歲	10-14 歲	15-19 歲	20-24 歲	25-29 歲	30-34 歲	35-39 歲	40-44 歲
果惠里	計	1,656	30	22	36	67	116	105	111	102	104
	男	784	16	11	23	33	59	56	61	51	48
	女	872	14	11	13	34	57	49	50	51	56
果峰里	計	1,781	44	28	23	72	105	139	116	87	112
	男	843	18	12	9	42	61	78	58	46	55
	女	938	26	16	14	30	44	61	58	41	57
新下里	計	15,549	599	656	775	1,054	1,170	937	912	1,169	1,411
	男	7,312	329	324	389	548	613	462	436	523	637
	女	8,237	270	332	386	506	557	475	476	646	774
新上里	計	30,506	1,200	1,410	1,683	2,125	2,377	2,065	1,779	2,136	2,544
	男	14,323	609	739	890	1,126	1,243	1,034	877	910	1,039
	女	16,183	591	671	793	999	1,134	1,031	902	1,226	1,505
新中里	計	5,868	220	308	279	369	387	328	356	516	494
	男	2,924	111	157	129	196	208	169	191	244	245
	女	2,944	109	151	150	173	179	159	165	272	249
新光里	計	16,384	712	976	1,091	1,220	1,130	875	932	1,309	1,595
	男	7,823	383	487	580	614	587	455	450	572	701
	女	8,561	329	489	511	606	543	420	482	737	894
菜公里	計	35,045	1,515	1,983	2,405	2,897	2,565	1,927	1,870	2,846	3,557
	男	16,707	780	1,000	1,237	1,487	1,316	992	904	1,280	1,485
	女	18,338	735	983	1,168	1,410	1,249	935	966	1,566	2,072
福山里	計	43,403	2,146	2,883	3,254	3,521	3,175	2,280	2,455	3,752	4,523
	男	20,562	1,087	1,551	1,678	1,813	1,620	1,169	1,178	1,596	1,911
	女	22,841	1,059	1,332	1,576	1,708	1,555	1,111	1,277	2,156	2,612

之年齡分配(續完)

單位：人

45-49 歲	50-54 歲	55-59 歲	60-64 歲	65-69 歲	70-74 歲	75-79 歲	80-84 歲	85-89 歲	90-94 歲	95-99 歲	100 歲以上
130	144	174	160	124	65	46	26	63	25	5	1
62	66	76	67	52	21	9	12	42	15	4	-
68	78	98	93	72	44	37	14	21	10	1	1
127	178	170	150	121	70	68	47	78	36	9	1
67	81	84	72	31	16	9	12	57	29	5	1
60	97	86	78	90	54	59	35	21	7	4	-
1,622	1,384	1,175	879	725	423	299	173	128	44	12	2
715	666	532	396	307	166	113	64	62	25	5	-
907	718	643	483	418	257	186	109	66	19	7	2
2,945	2,812	2,381	1,890	1,351	770	510	306	154	56	11	1
1,276	1,231	1,075	889	598	342	221	130	73	18	3	-
1,669	1,581	1,306	1,001	753	428	289	176	81	38	8	1
512	423	391	420	404	198	130	80	41	10	2	-
261	216	186	189	190	107	61	41	17	6	-	-
251	207	205	231	214	91	69	39	24	4	2	-
1,748	1,448	999	810	659	342	277	153	77	28	3	-
793	706	458	379	275	145	114	66	43	13	2	-
955	742	541	431	384	197	163	87	34	15	1	-
3,975	3,045	2,013	1,548	1,236	715	459	254	165	60	8	2
1,876	1,471	935	665	535	304	205	120	78	35	1	1
2,099	1,574	1,078	883	701	411	254	134	87	25	7	1
4,882	3,548	2,348	1,710	1,297	668	496	259	143	52	10	1
2,168	1,707	1,081	739	561	271	201	105	89	33	3	1
2,714	1,841	1,267	971	736	397	295	154	54	19	7	-

表 2-4 現住人口

年底及里別	年齡分配			
	0-14歲 (人)	比率 (%)	15-64歲 (人)	比率 (%)
民國100年 2011	34,377	17.77	140,574	72.65
民國101年 2012	33,522	17.21	142,513	73.15
民國102年 2013	32,817	16.79	143,093	73.22
民國103年 2014	31,659	16.18	143,647	73.42
民國104年 2015	30,188	15.38	144,761	73.77
民國105年 2016	29,427	14.94	144,956	73.61
民國106年 2017	28,488	14.46	144,956	73.55
進學里	115	4.11	2,163	77.28
尾西里	79	6.82	813	70.21
頂北里	41	6.91	402	67.79
中北里	59	8.31	475	66.90
中南里	39	6.64	410	69.85
廟東里	83	9.00	655	71.04
廟北里	75	7.51	690	69.07
尾南里	60	7.33	584	71.31
尾北里	323	8.63	2,816	75.23
屏山里	154	8.48	1,275	70.17
祥和里	25	6.00	270	64.75
永清里	303	28.72	652	61.80
莒光里	184	9.24	1,380	69.28
光輝里	341	11.75	1,978	68.16
合群里	227	7.98	1,720	60.46
明建里	140	17.01	617	74.97
頂西里	66	6.29	735	70.07
聖后里	64	7.71	570	68.67
聖西里	19	5.16	262	71.20
聖南里	55	9.20	420	70.23
城南里	35	6.19	393	69.56
路東里	66	8.02	584	70.96
廊北里	33	6.88	340	70.83
廊南里	45	6.69	489	72.66
埤西里	55	5.47	702	69.85

資料來源：高雄市政府民政局。

之年齡結構

年齡分配		扶老比 (%)	扶幼比 (%)	扶養比 (%)	老化 指數
65歲以上 (人)	比率 (%)				
18,531	9.58	13.18	24.45	37.64	53.91
18,780	9.64	13.18	23.52	36.70	56.02
19,526	9.99	13.65	22.93	36.58	59.50
20,337	10.39	14.16	22.04	36.20	64.24
21,295	10.85	14.71	20.85	35.56	70.54
22,553	11.45	15.56	20.30	35.86	76.64
23,628	11.99	16.30	19.65	35.95	82.94
521	18.61	24.09	5.32	29.40	453.04
266	22.97	32.72	9.72	42.44	336.71
150	25.30	37.31	10.20	47.51	365.85
176	24.79	37.05	12.42	49.47	298.31
138	23.51	33.66	9.51	43.17	353.85
184	19.96	28.09	12.67	40.76	221.69
234	23.42	33.91	10.87	44.78	312.00
175	21.37	29.97	10.27	40.24	291.67
604	16.14	21.45	11.47	32.92	187.00
388	21.35	30.43	12.08	42.51	251.95
122	29.26	45.19	9.26	54.44	488.00
100	9.48	15.34	46.47	61.81	33.00
428	21.49	31.01	13.33	44.35	232.61
583	20.09	29.47	17.24	46.71	170.97
898	31.56	52.21	13.20	65.41	395.59
66	8.02	10.70	22.69	33.39	47.14
248	23.64	33.74	8.98	42.72	375.76
196	23.61	34.39	11.23	45.61	306.25
87	23.64	33.21	7.25	40.46	457.89
123	20.57	29.29	13.10	42.38	223.64
137	24.25	34.86	8.91	43.77	391.43
173	21.02	29.62	11.30	40.92	262.12
107	22.29	31.47	9.71	41.18	324.24
139	20.65	28.43	9.20	37.63	308.89
248	24.68	35.33	7.83	43.16	450.91

表 2-4 現住人口

年底及里別	年齡分配			
	0-14歲		15-64歲	
	(人)	比率 (%)	(人)	比率 (%)
埤北里	88	6.05	1,014	69.74
埤東里	125	10.71	773	66.24
海勝里	457	7.10	4,517	70.13
崇實里	577	15.26	2,871	75.93
自助里	27	6.55	325	78.88
果賢里	250	8.19	2,126	69.64
果惠里	88	5.31	1,213	73.25
果峰里	95	5.33	1,256	70.52
新下里	2,030	13.06	11,713	75.33
新上里	4,293	14.07	23,054	75.57
新中里	807	13.75	4,196	71.51
新光里	2,779	16.96	12,066	73.65
菜公里	5,903	16.84	26,243	74.88
福山里	8,283	19.08	32,194	74.17

之年齡結構(續完)

年齡分配		扶老比 (%)	扶幼比 (%)	扶養比 (%)	老化 指數
65歲以上 (人)	比率 (%)				
352	24.21	34.71	8.68	43.39	400.00
269	23.05	34.80	16.17	50.97	215.20
1,467	22.78	32.48	10.12	42.59	321.01
333	8.81	11.60	20.10	31.70	57.71
60	14.56	18.46	8.31	26.77	222.22
677	22.17	31.84	11.76	43.60	270.80
355	21.44	29.27	7.25	36.52	403.41
430	24.14	34.24	7.56	41.80	452.63
1,806	11.61	15.42	17.33	32.75	88.97
3,159	10.36	13.70	18.62	32.32	73.58
865	14.74	20.61	19.23	39.85	107.19
1,539	9.39	12.75	23.03	35.79	55.38
2,899	8.27	11.05	22.49	33.54	49.11
2,926	6.74	9.09	25.73	34.82	35.33

表 2-5 15歲以上現住人口之

年底及年齡組別	性別	總計	識字者				
			合計	博士		碩士	
				畢業	肄業	畢業	肄業
民國100年 2011	計	159,105	157,354	702	297	6,859	2,505
	男	77,045	76,897	527	206	4,240	1,402
	女	82,060	80,457	175	91	2,619	1,103
民國101年 2012	計	161,293	159,624	768	382	7,473	2,667
	男	77,772	77,633	577	263	4,575	1,531
	女	83,521	81,991	191	119	2,898	1,136
民國102年 2013	計	162,619	161,039	852	427	8,004	2,726
	男	78,211	78,082	630	293	4,877	1,553
	女	84,408	82,957	222	134	3,127	1,173
民國103年 2014	計	163,984	162,492	923	454	8,605	2,804
	男	78,502	78,387	675	308	5,172	1,605
	女	85,482	84,105	248	146	3,433	1,199
民國104年 2015	計	166,056	164,657	978	483	9,087	2,900
	男	79,256	79,151	713	327	5,390	1,643
	女	86,800	85,506	265	156	3,697	1,257
民國105年 2016	計	167,509	166,194	1,015	499	9,662	3,035
	男	79,724	79,628	732	336	5,713	1,716
	女	87,785	86,566	283	163	3,949	1,319
民國106年 2017	計	168,584	167,352	1,076	522	10,203	3,181
	男	80,043	79,958	767	358	5,992	1,749
	女	88,541	87,394	309	164	4,211	1,432
15 ~ 19 歲	計	13,316	13,316	-	-	-	-
	男	6,904	6,904	-	-	-	-
	女	6,412	6,412	-	-	-	-
20 ~ 24 歲	計	13,630	13,630	-	5	69	694
	男	7,084	7,084	-	4	41	393
	女	6,546	6,546	-	1	28	301
25 ~ 29 歲	計	11,458	11,458	1	44	1,098	556
	男	5,909	5,909	-	35	691	299
	女	5,549	5,549	1	9	407	257
30 ~ 34 歲	計	11,629	11,627	48	68	1,466	378
	男	5,742	5,742	29	38	851	221
	女	5,887	5,885	19	30	615	157

資料來源：高雄市政府民政局。

教育程度－按年齡別分

單位：人

識字者					
大學 (含獨立學院)		專科			
		二、三年制		五年制後二年	
畢業	肄業	畢業	肄業	畢業	肄業
28,326	8,843	10,495	1,507	10,586	528
14,547	4,656	4,843	847	5,567	326
13,779	4,187	5,652	660	5,019	202
29,775	9,582	10,570	1,529	10,532	536
14,993	5,033	4,869	887	5,486	325
14,782	4,549	5,701	642	5,046	211
31,202	10,452	10,646	1,553	10,380	525
15,538	5,509	4,908	873	5,362	314
15,664	4,943	5,738	680	5,018	211
32,544	11,052	10,640	1,560	10,207	530
15,988	5,825	4,896	871	5,238	318
16,556	5,227	5,744	689	4,969	212
33,963	11,736	10,687	1,567	10,175	538
16,622	6,179	4,900	889	5,171	323
17,341	5,557	5,787	678	5,004	215
35,510	12,032	10,716	1,591	10,145	534
17,231	6,382	4,918	895	5,126	313
18,279	5,650	5,798	696	5,019	221
37,044	12,320	10,672	1,580	10,118	535
17,814	6,596	4,891	900	5,121	314
19,230	5,724	5,781	680	4,997	221
-	2,960	-	121	-	11
-	1,533	-	82	-	-
-	1,427	-	39	-	11
3,177	6,379	250	209	475	24
1,336	3,470	175	135	104	7
1,841	2,909	75	74	371	17
5,990	1,079	244	122	181	13
2,706	656	172	78	46	3
3,284	423	72	44	135	10
5,439	557	579	218	236	17
2,391	332	292	149	71	8
3,048	225	287	69	165	9

表 2-5 15歲以上現住人口之

年底及年齡組別	性別	識字者				
		高級中等				
		普通教育(高中)		職業教育(高職)		
		畢業	肄業	畢業	肄業	五專前三年肄業
民國100年 2011	計	9,140	4,746	32,006	6,988	1,183
	男	4,348	2,614	14,803	4,035	330
	女	4,792	2,132	17,203	2,953	853
民國101年 2012	計	8,847	5,051	31,933	7,158	1,180
	男	4,147	2,750	14,708	4,109	324
	女	4,700	2,301	17,225	3,049	856
民國102年 2013	計	8,532	5,265	31,787	7,056	1,254
	男	3,937	2,835	14,686	4,085	358
	女	4,595	2,430	17,101	2,971	896
民國103年 2014	計	8,436	5,251	31,672	6,973	1,276
	男	3,871	2,755	14,615	4,045	352
	女	4,565	2,496	17,057	2,928	924
民國104年 2015	計	8,350	5,327	31,652	6,830	1,271
	男	3,787	2,792	14,588	3,955	337
	女	4,563	2,535	17,064	2,875	934
民國105年 2016	計	8,341	5,486	31,449	6,779	1,256
	男	3,753	2,867	14,488	3,918	333
	女	4,588	2,619	16,961	2,861	923
民國106年 2017	計	8,237	5,494	31,187	6,557	1,225
	男	3,668	2,848	14,321	3,811	308
	女	4,569	2,646	16,866	2,746	917
15 ~ 19 歲	計	161	4,217	341	3,460	929
	男	81	2,173	233	1,983	208
	女	80	2,044	108	1,477	721
20 ~ 24 歲	計	263	158	1,240	379	185
	男	157	79	812	255	48
	女	106	79	428	124	137
25 ~ 29 歲	計	201	65	1,238	401	45
	男	137	34	714	224	15
	女	64	31	524	177	30
30 ~ 34 歲	計	232	131	1,380	458	37
	男	123	67	740	258	19
	女	109	64	640	200	18

教育程度—按年齡別分(續1)

單位：人

識字者							不識字者
國(初)中		初職		小學		自修	
畢業	肄業	畢業	肄業	畢業	肄業		
12,642	2,756	165	41	13,982	2,416	641	1,751
6,051	1,508	91	23	5,120	678	135	148
6,591	1,248	74	18	8,862	1,738	506	1,603
12,198	2,809	162	39	13,564	2,290	579	1,669
5,786	1,536	88	24	4,896	609	117	139
6,412	1,273	74	15	8,668	1,681	462	1,530
11,831	2,436	159	42	13,203	2,174	533	1,580
5,585	1,313	88	25	4,652	559	102	129
6,246	1,123	71	17	8,551	1,615	431	1,451
11,437	2,471	161	40	12,844	2,122	490	1,492
5,362	1,332	82	21	4,433	536	87	115
6,075	1,139	79	19	8,411	1,586	403	1,377
11,179	2,644	156	40	12,482	2,161	451	1,399
5,162	1,419	77	20	4,201	578	78	105
6,017	1,225	79	20	8,281	1,583	373	1,294
11,056	2,322	154	35	12,126	2,025	426	1,315
5,033	1,223	74	18	3,992	497	70	96
6,023	1,099	80	17	8,134	1,528	356	1,219
10,832	2,313	153	33	11,724	1,958	388	1,232
4,910	1,225	71	18	3,741	478	57	85
5,922	1,088	82	15	7,983	1,480	331	1,147
181	748	-	-	8	179	-	-
102	396	-	-	5	108	-	-
79	352	-	-	3	71	-	-
80	32	-	-	1	10	-	-
47	16	-	-	1	4	-	-
33	16	-	-	-	6	-	-
130	43	-	-	2	4	1	-
73	25	-	-	-	1	-	-
57	18	-	-	2	3	1	-
236	93	-	-	33	21	-	2
100	44	-	-	2	7	-	-
136	49	-	-	31	14	-	2

表 2-5 15歲以上現住人口之

年底及年齡組別	性別	總計	識字者				
			合計	博士		碩士	
				畢業	肄業	畢業	肄業
35 ~ 39 歲	計	15,709	15,707	130	97	1,747	437
	男	7,200	7,200	81	55	936	228
	女	8,509	8,507	49	42	811	209
40 ~ 44 歲	計	17,846	17,842	166	110	1,748	396
	男	7,965	7,965	118	78	947	192
	女	9,881	9,877	48	32	801	204
45 ~ 49 歲	計	19,768	19,759	214	101	1,755	362
	男	9,172	9,170	134	72	999	205
	女	10,596	10,589	80	29	756	157
50 ~ 54 歲	計	17,029	17,022	206	61	1,168	214
	男	8,244	8,243	148	45	722	124
	女	8,785	8,779	58	16	446	90
55 ~ 59 歲	計	13,460	13,434	154	24	568	74
	男	6,380	6,373	124	22	369	41
	女	7,080	7,061	30	2	199	33
60 ~ 64 歲	計	11,111	11,041	87	8	321	41
	男	5,117	5,115	71	5	222	24
	女	5,994	5,926	16	3	99	17
65 歲以上	計	23,628	22,516	70	4	263	29
	男	10,326	10,253	62	4	214	22
	女	13,302	12,263	8	-	49	7

教育程度－按年齡別分(續2)

單位：人

識字者					
大學 (含獨立學院)		專科			
		二、三年制		五年制後二年	
畢業	肄業	畢業	肄業	畢業	肄業
5,392	421	1,657	309	671	120
2,293	209	629	156	276	68
3,099	212	1,028	153	395	52
4,656	271	2,418	184	1,454	76
2,029	128	852	87	638	51
2,627	143	1,566	97	816	25
3,979	218	2,207	159	1,961	78
1,883	94	921	89	910	45
2,096	124	1,286	70	1,051	33
2,948	173	1,359	102	1,876	67
1,561	65	692	47	1,034	42
1,387	108	667	55	842	25
1,961	106	729	79	1,284	63
1,137	42	391	31	772	44
824	64	338	48	512	19
1,390	79	469	34	1,007	38
869	33	289	20	630	25
521	46	180	14	377	13
2,112	77	760	43	973	28
1,609	34	478	26	640	21
503	43	282	17	333	7

表 2-5 15歲以上現住人口之

年底及年齡組別	性別	識字者				
		高級中等				
		普通教育(高中)		職業教育(高職)		
		畢業	肄業	畢業	肄業	五專前三年肄業
35 ~ 39 歲	計	442	122	3,086	362	9
	男	195	61	1,470	212	5
40 ~ 44 歲	女	247	61	1,616	150	4
	計	699	110	4,249	283	5
45 ~ 49 歲	男	271	62	1,807	165	5
	女	428	48	2,442	118	-
50 ~ 54 歲	計	1,057	130	5,713	356	4
	男	434	72	2,411	220	3
55 ~ 59 歲	女	623	58	3,302	136	1
	計	1,107	143	5,087	302	5
60 ~ 64 歲	男	458	73	2,069	172	4
	女	649	70	3,018	130	1
65 歲以上	計	1,150	135	3,845	241	2
	男	462	65	1,587	140	1
	女	688	70	2,258	101	1
	計	1,022	89	2,539	148	2
	男	444	55	1,088	76	-
	女	578	34	1,451	72	2
	計	1,903	194	2,469	167	2
	男	906	107	1,390	106	-
	女	997	87	1,079	61	2

教育程度－按年齡別分(續完)

單位：人

識字者							不識 字者
國(初)中		初職		小學		自修	
畢業	肄業	畢業	肄業	畢業	肄業		
506	112	-	-	44	41	2	2
243	62	-	-	5	15	1	-
263	50	-	-	39	26	1	2
761	167	-	-	46	43	-	4
404	102	-	-	11	18	-	-
357	65	-	-	35	25	-	4
1,194	156	-	-	79	33	3	9
578	75	-	-	14	9	2	2
616	81	-	-	65	24	1	7
1,752	163	-	-	258	28	3	7
831	84	-	-	62	9	1	1
921	79	-	-	196	19	2	6
2,045	161	1	1	748	58	5	26
886	79	-	1	165	14	-	7
1,159	82	1	-	583	44	5	19
1,396	212	16	4	1,984	141	14	70
577	101	6	2	547	31	-	2
819	111	10	2	1,437	110	14	68
2,551	426	136	28	8,521	1,400	360	1,112
1,069	241	65	15	2,929	262	53	73
1,482	185	71	13	5,592	1,138	307	1,039

表 2-6 現住人口之婚姻

年底別及年齡組別	總計			未婚		
	計	男	女	合計	男	女
民國100年 2011	193,482	94,930	98,552	87,764	46,162	41,602
民國101年 2012	194,815	95,194	99,621	88,372	46,365	42,007
民國102年 2013	195,436	95,262	100,174	88,416	46,324	42,092
民國103年 2014	195,643	94,873	100,770	88,116	45,944	42,172
民國104年 2015	196,244	94,865	101,379	88,008	45,835	42,173
民國105年 2016	196,936	94,958	101,978	88,005	45,752	42,253
民國106年 2017	197,072	94,803	102,269	87,903	45,705	42,198
未滿15歲	28,488	14,760	13,728	28,488	14,760	13,728
15 ~ 19 歲	13,316	6,904	6,412	13,308	6,904	6,404
20 ~ 24 歲	13,630	7,084	6,546	13,311	6,977	6,334
25 ~ 29 歲	11,458	5,909	5,549	9,651	5,218	4,433
30 ~ 34 歲	11,629	5,742	5,887	6,100	3,522	2,578
35 ~ 39 歲	15,709	7,200	8,509	4,879	2,595	2,284
40 ~ 44 歲	17,846	7,965	9,881	3,868	1,943	1,925
45 ~ 49 歲	19,768	9,172	10,596	3,201	1,508	1,693
50 ~ 54 歲	17,029	8,244	8,785	2,277	1,040	1,237
55 ~ 59 歲	13,460	6,380	7,080	1,335	597	738
60 ~ 64 歲	11,111	5,117	5,994	763	340	423
65 ~ 69 歲	9,166	3,959	5,207	399	152	247
70 ~ 74 歲	5,147	2,088	3,059	145	53	92
75 ~ 79 歲	3,909	1,459	2,450	59	22	37
80 ~ 84 歲	2,423	997	1,426	39	14	25
85 ~ 89 歲	1,975	1,220	755	37	25	12
90 ~ 94 歲	827	514	313	40	32	8
95 ~ 99 歲	166	84	82	3	3	-
100歲以上	15	5	10	-	-	-

資料來源：高雄市政府民政局。

狀況－按年齡別分

單位：人

有偶			離婚			喪偶		
合計	男	女	合計	男	女	合計	男	女
81,769	40,636	41,133	14,911	6,457	8,454	9,038	1,675	7,363
82,065	40,601	41,464	15,259	6,586	8,673	9,119	1,642	7,477
82,170	40,631	41,539	15,595	6,683	8,912	9,255	1,624	7,631
82,055	40,501	41,554	15,901	6,789	9,112	9,571	1,639	7,932
82,385	40,573	41,812	16,096	6,820	9,276	9,755	1,637	8,118
82,622	40,644	41,978	16,354	6,925	9,429	9,955	1,637	8,318
82,406	40,475	41,931	16,595	6,987	9,608	10,168	1,636	8,532
-	-	-	-	-	-	-	-	-
4	-	4	4	-	4	-	-	-
263	88	175	56	19	37	-	-	-
1,597	603	994	208	88	120	2	-	2
4,999	2,025	2,974	515	193	322	15	2	13
9,443	4,089	5,354	1,333	510	823	54	6	48
11,522	5,127	6,395	2,309	873	1,436	147	22	125
13,270	6,388	6,882	3,019	1,233	1,786	278	43	235
11,331	5,833	5,498	2,951	1,300	1,651	470	71	399
8,970	4,591	4,379	2,452	1,086	1,366	703	106	597
7,467	3,871	3,596	1,782	754	1,028	1,099	152	947
5,921	3,114	2,807	1,124	504	620	1,722	189	1,533
3,107	1,674	1,433	401	185	216	1,494	176	1,318
2,036	1,135	901	222	88	134	1,592	214	1,378
1,094	702	392	92	51	41	1,198	230	968
995	873	122	84	65	19	859	257	602
337	319	18	37	32	5	413	131	282
45	39	6	6	6	-	112	36	76
5	4	1	-	-	-	10	1	9

表 2-7 現住人口之婚姻

年底及里別	總計			未婚		
	計	男	女	合計	男	女
民國100年 2011	193,482	94,930	98,552	87,764	46,162	41,602
民國101年 2012	194,815	95,194	99,621	88,372	46,365	42,007
民國102年 2013	195,436	95,262	100,174	88,416	46,324	42,092
民國103年 2014	195,643	94,873	100,770	88,116	45,944	42,172
民國104年 2015	196,244	94,865	101,379	88,008	45,835	42,173
民國105年 2016	196,936	94,958	101,978	88,005	45,752	42,253
民國106年 2017	197,072	94,803	102,269	87,903	45,705	42,198
進學里	2,799	1,584	1,215	1,046	646	400
尾西里	1,158	580	578	479	245	234
頂北里	593	296	297	251	127	124
中北里	710	358	352	282	147	135
中南里	587	334	253	231	151	80
廟東里	922	483	439	396	213	183
廟北里	999	521	478	399	227	172
尾南里	819	413	406	328	165	163
尾北里	3,743	1,891	1,852	1,574	853	721
屏山里	1,817	845	972	646	338	308
祥和里	417	197	220	151	90	61
永清里	1,055	549	506	423	235	188
莒光里	1,992	989	1,003	824	476	348
光輝里	2,902	1,396	1,506	1,235	680	555
合群里	2,845	1,445	1,400	933	519	414
明建里	823	398	425	341	168	173
頂西里	1,049	541	508	411	226	185
聖后里	830	438	392	329	184	145
聖西里	368	211	157	164	103	61
聖南里	598	306	292	253	137	116
城南里	565	293	272	220	125	95
路東里	823	437	386	320	185	135
廊北里	480	255	225	192	109	83
廊南里	673	368	305	266	159	107
埤西里	1,005	522	483	406	227	179
埤北里	1,454	753	701	483	280	203
埤東里	1,167	607	560	510	273	237

資料來源：高雄市政府民政局。

狀況－按里別分

單位：人

有偶			離婚			喪偶		
合計	男	女	合計	男	女	合計	男	女
81,769	40,636	41,133	14,911	6,457	8,454	9,038	1,675	7,363
82,065	40,601	41,464	15,259	6,586	8,673	9,119	1,642	7,477
82,170	40,631	41,539	15,595	6,683	8,912	9,255	1,624	7,631
82,055	40,501	41,554	15,901	6,789	9,112	9,571	1,639	7,932
82,385	40,573	41,812	16,096	6,820	9,276	9,755	1,637	8,118
82,622	40,644	41,978	16,354	6,925	9,429	9,955	1,637	8,318
82,406	40,475	41,931	16,595	6,987	9,608	10,168	1,636	8,532
863	479	384	661	417	244	229	42	187
471	253	218	93	60	33	115	22	93
239	124	115	51	32	19	52	13	39
281	153	128	83	49	34	64	9	55
254	146	108	50	28	22	52	9	43
367	209	158	78	44	34	81	17	64
376	202	174	118	65	53	106	27	79
314	176	138	90	51	39	87	21	66
1,553	813	740	327	166	161	289	59	230
691	355	336	240	126	114	240	26	214
160	85	75	40	20	20	66	2	64
502	271	231	68	40	28	62	3	59
827	416	411	163	71	92	178	26	152
1,196	580	616	223	101	122	248	35	213
1,327	759	568	221	122	99	364	45	319
377	194	183	72	33	39	33	3	30
473	262	211	70	39	31	95	14	81
341	181	160	82	48	34	78	25	53
141	74	67	38	26	12	25	8	17
237	127	110	53	29	24	55	13	42
238	128	110	57	30	27	50	10	40
386	207	179	56	31	25	61	14	47
184	103	81	52	31	21	52	12	40
263	151	112	73	39	34	71	19	52
413	227	186	95	50	45	91	18	73
576	321	255	218	120	98	177	32	145
431	252	179	120	65	55	106	17	89

表 2-7 現住人口之婚姻

年底及里別	總計			未婚		
	計	男	女	合計	男	女
海勝里	6,441	3,082	3,359	2,532	1,356	1,176
崇實里	3,781	1,799	1,982	1,541	799	742
自助里	412	219	193	179	106	73
果貿里	3,053	1,415	1,638	1,118	583	535
果惠里	1,656	784	872	624	338	286
果峰里	1,781	843	938	653	352	301
新下里	15,549	7,312	8,237	6,940	3,507	3,433
新上里	30,506	14,323	16,183	14,032	7,113	6,919
新中里	5,868	2,924	2,944	2,573	1,367	1,206
新光里	16,384	7,823	8,561	7,658	3,935	3,723
菜公里	35,045	16,707	18,338	16,276	8,292	7,984
福山里	43,403	20,562	22,841	20,684	10,669	10,015

狀況－按里別分(續)

單位：人

有偶			離婚			喪偶		
合計	男	女	合計	男	女	合計	男	女
2,304	1,241	1,063	780	398	382	825	87	738
1,790	881	909	307	101	206	143	18	125
171	90	81	42	22	20	20	1	19
1,294	662	632	301	134	167	340	36	304
621	318	303	241	105	136	170	23	147
648	338	310	230	123	107	250	30	220
6,711	3,252	3,459	1,170	441	729	728	112	616
13,089	6,217	6,872	2,305	815	1,490	1,080	178	902
2,635	1,323	1,312	358	171	187	302	63	239
6,996	3,352	3,644	1,149	444	705	581	92	489
15,023	7,271	7,752	2,510	931	1,579	1,236	213	1,023
17,643	8,282	9,361	3,710	1,369	2,341	1,366	242	1,124

表 2-8 現住原

年底及里別	戶數(戶)		
	合計	平地原住民	山地原住民
民國100年 2011	674	292	382
民國101年 2012	672	296	376
民國102年 2013	695	307	388
民國103年 2014	794	354	440
民國104年 2015	807	345	462
民國105年 2016	816	343	473
民國106年 2017	843	353	490
進學里	14	7	7
尾西里	1	1	-
頂北里	2	1	1
中北里	1	-	1
中南里	1	-	1
廟東里	4	2	2
廟北里	2	1	1
尾南里	4	2	2
尾北里	24	11	13
屏山里	20	4	16
祥和里	3	2	1
永清里	77	28	49
莒光里	5	1	4
光輝里	7	1	6
合群里	40	12	28
明建里	16	6	10
頂西里	1	-	1
聖后里	-	-	-
聖西里	1	1	-
聖南里	1	-	1
城南里	1	-	1
路東里	2	1	1
廊北里	-	-	-
廊南里	3	3	-
埤西里	4	1	3
埤北里	10	5	5

資料來源：高雄市政府民政局。

住民戶口數

人口數(人)								
合計			平地原住民			山地原住民		
計	男	女	計	男	女	計	男	女
1,975	876	1,099	873	395	478	1,102	481	621
1,994	893	1,101	878	401	477	1,116	492	624
2,037	941	1,096	896	424	472	1,141	517	624
2,052	934	1,118	897	413	484	1,155	521	634
2,071	944	1,127	896	410	486	1,175	534	641
2,129	966	1,163	901	407	494	1,228	559	669
2,172	1,001	1,171	923	417	506	1,249	584	665
30	19	11	13	7	6	17	12	5
1	-	1	1	-	1	-	-	-
10	2	8	4	-	4	6	2	4
4	2	2	-	-	-	4	2	2
3	-	3	-	-	-	3	-	3
11	3	8	5	1	4	6	2	4
2	1	1	1	1	-	1	-	1
6	2	4	2	-	2	4	2	2
57	29	28	21	11	10	36	18	18
49	22	27	14	5	9	35	17	18
10	5	5	9	5	4	1	-	1
273	145	128	86	43	43	187	102	85
13	9	4	8	5	3	5	4	1
19	8	11	9	6	3	10	2	8
133	68	65	43	22	21	90	46	44
45	21	24	18	7	11	27	14	13
3	1	2	-	-	-	3	1	2
-	-	-	-	-	-	-	-	-
1	-	1	1	-	1	-	-	-
2	1	1	-	-	-	2	1	1
1	1	-	-	-	-	1	1	-
2	-	2	1	-	1	1	-	1
-	-	-	-	-	-	-	-	-
6	1	5	6	1	5	-	-	-
11	10	1	3	3	-	8	7	1
20	7	13	9	5	4	11	2	9

表 2-8 現住原

年底及里別	戶數(戶)		
	合計	平地原住民	山地原住民
埤東里	4	1	3
海勝里	59	12	47
崇實里	26	12	14
自助里	7	3	4
果賢里	22	7	15
果惠里	13	6	7
果峰里	18	9	9
新下里	43	21	22
新上里	45	22	23
新中里	24	13	11
新光里	48	24	24
菜公里	101	51	50
福山里	197	89	108

住民戶口數(續完)

人口數(人)								
合計			平地原住民			山地原住民		
計	男	女	計	男	女	計	男	女
11	5	6	3	1	2	8	4	4
117	42	75	28	9	19	89	33	56
54	30	24	28	15	13	26	15	11
8	2	6	3	1	2	5	1	4
45	17	28	16	8	8	29	9	20
31	13	18	16	5	11	15	8	7
49	27	22	27	16	11	22	11	11
99	37	62	47	16	31	52	21	31
101	48	53	51	23	28	50	25	25
59	26	33	27	13	14	32	13	19
123	56	67	61	26	35	62	30	32
256	112	144	130	52	78	126	60	66
507	229	278	232	110	122	275	119	156

表 2-9 新移

年底及性別	總計	大陸地區 (含港澳地區)	非大陸港澳地區			
			合計	印尼	馬來西亞	新加坡
民國100年 2011	3,303	2,349	954	54	35	9
男	380	93	287	1	18	6
女	2,923	2,256	667	53	17	3
民國101年 2012	3,252	2,410	842	46	39	10
男	385	108	277	2	22	7
女	2,867	2,302	565	44	17	3
民國102年 2013	2,742	1,985	757	44	38	10
男	364	95	269	1	22	7
女	2,378	1,890	488	43	16	3
民國103年 2014	2,839	2,036	803	44	42	12
男	407	102	305	1	25	9
女	2,432	1,934	498	43	17	3
民國104年 2015	2,846	2,063	783	43	43	10
男	408	113	295	1	24	7
女	2,438	1,950	488	42	19	3
民國105年 2016	2,923	2,094	829	42	42	15
男	422	109	313	1	22	11
女	2,501	1,985	516	41	20	4
民國106年 2017	2,865	2,033	832	45	44	13
男	387	110	277	1	24	10
女	2,478	1,923	555	44	20	3

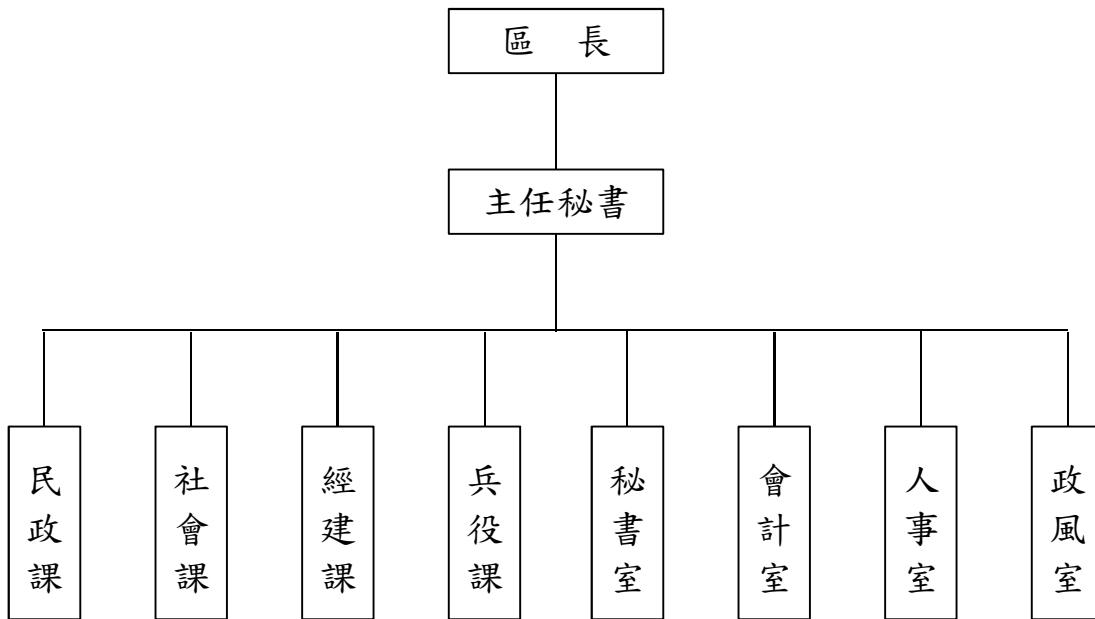
資料來源：高雄市政府民政局。

民人口數

單位：人

非大陸港澳地區						
菲律賓	泰國	緬甸	越南	柬埔寨	寮國	其他國家
38	41	2	450	15	-	310
2	6	-	-	-	-	254
36	35	2	450	15	-	56
34	27	1	384	12	-	289
2	2	-	-	-	-	242
32	25	1	384	12	-	47
30	17	2	332	7	1	276
1	-	1	-	-	1	236
29	17	1	332	7	-	40
31	17	2	339	6	1	309
1	-	1	-	-	1	267
30	17	1	339	6	-	42
34	17	2	326	6	1	301
1	1	1	-	-	1	259
33	16	1	326	6	-	42
33	19	2	344	5	1	326
1	2	1	2	-	1	272
32	17	1	342	5	-	54
38	17	1	371	5	1	297
1	1	-	-	-	1	239
37	16	1	371	5	-	58

表 3-1 區公所組織系統



資料來源:本所人事室。

表 3-2 區公所編制

年底別	總計	區長	副區長	主任秘書	秘書	視導	課長	主任	技士	課員	技佐
民國100年 2011											
編制員額	76	1	-	1	-	1	4	1	2	15	1
現有員額	68	1	-	1	-	1	4	1	2	10	1
民國101年 2012											
編制員額	76	1	-	1	-	1	4	1	2	15	1
現有員額	66	1	-	1	-	1	4	1	2	13	1
民國102年 2013											
編制員額	76	1	-	1	-	1	4	1	2	15	1
現有員額	71	1	-	1	-	1	3	1	2	14	1
民國103年 2014											
編制員額	76	1	-	1	-	1	4	1	2	15	1
現有員額	69	1	-	1	-	1	4	1	2	13	1
民國104年 2015											
編制員額	76	1	-	1	-	1	4	1	2	15	1
現有員額	71	1	-	1	-	1	4	1	2	14	1
民國105年 2016											
編制員額	76	1	-	1	-	1	4	1	2	15	1
現有員額	71	1	-	1	-	1	4	1	2	14	1
民國106年 2017											
編制員額	76	1	-	1	-	1	4	1	2	15	1
現有員額	71	1	-	1	-	1	4	1	2	14	1

資料來源：本所人事室。

及現有員額

單位：人

辦事員	書記	會計室			人事室			政風室主任	調解會秘書	里幹事	獸醫
		主任	會計員	佐理員	主任	人事管理員	助理員				
6	3	1	-	1	1	-	1	1	-	36	-
5	1	1	-	1	1	-	1	1	-	36	-
6	3	1	-	1	1	-	1	1	-	36	-
4	1	-	-	1	1	-	1	1	-	33	-
6	3	1	-	1	1	-	1	1	-	36	-
6	1	1	-	1	1	-	1	1	-	35	-
6	3	1	-	1	1	-	1	1	-	36	-
4	1	1	-	1	1	-	1	1	-	35	-
6	3	1	-	1	1	-	1	1	-	36	-
5	1	1	-	1	1	-	1	1	-	35	-
6	3	1	-	1	1	-	1	1	-	36	-
5	1	1	-	1	1	-	1	1	-	35	-
6	3	1	-	1	1	1	-	1	-	36	-
6	1	1	-	1	1	1	-	1	-	34	-

表 3-3 區公所員工按

年底及性別	總計	職等別					雇員
		簡薦委任(派)人員					
		合計	簡任(派)	薦任(派)	委任(派)		
民國100年 2011 計	72	68	1	35	32	-	
男	37	35	1	25	9	-	
女	35	33	-	10	23	-	
民國101年 2012 計	70	66	1	37	28	-	
男	32	30	1	23	6	-	
女	38	36	-	14	22	-	
民國102年 2013 計	75	71	1	39	31	-	
男	34	32	1	22	9	-	
女	41	39	-	17	22	-	
民國103年 2014 計	73	69	1	39	29	-	
男	33	31	1	19	11	-	
女	40	38	-	20	18	-	
民國104年 2015 計	75	71	1	39	31	-	
男	34	32	1	17	14	-	
女	41	39	-	22	17	-	
民國105年 2016 計	75	71	1	41	29	-	
男	34	31	1	17	13	-	
女	41	40	-	24	16	-	
民國106年 2017 計	75	71	1	41	29	-	
男	31	28	1	15	12	-	
女	44	43	-	26	17	-	

資料來源：本所人事室。

職等別及性別分

單位：人

職工別					
合計	技工	工友	駕駛	其他	臨時人員
4	1	2	1	-	-
2	1	-	1	-	-
2	-	2	-	-	-
4	1	2	1	-	-
2	1	-	1	-	-
2	-	2	-	-	-
4	1	2	1	-	-
2	1	-	1	-	-
2	-	2	-	-	-
4	1	2	1	-	-
2	1	-	1	-	-
2	-	2	-	-	-
4	1	2	1	-	-
2	1	-	1	-	-
2	-	2	-	-	-
4	1	2	1	-	-
2	1	-	1	-	-
2	-	2	-	-	-
4	1	2	1	-	-
3	1	1	1	-	-
1	-	1	-	-	-
4	1	2	1	-	-
3	1	1	1	-	-
1	-	1	-	-	-

表 3-4 區公所現有

年底及性別	總計	平均年齡	24歲以下	25-29歲	30-34歲
民國100年 2011 計	68	47	-	1	2
男	35	49	-	-	-
女	33	44	-	1	2
民國101年 2012 計	66	46	-	1	4
男	30	49	-	-	-
女	36	43	-	1	4
民國102年 2013 計	71	46	-	2	3
男	32	47	-	1	1
女	39	45	-	1	2
民國103年 2014 計	69	46	-	1	7
男	31	46	-	1	3
女	38	45	-	-	4
民國104年 2015 計	71	45	-	2	9
男	32	46	-	1	3
女	39	45	-	1	6
民國105年 2016 計	71	46	-	-	10
男	31	46	-	-	5
女	40	45	-	-	5
民國106年 2017 計	71	46	-	-	7
男	28	47	-	-	3
女	43	45	-	-	4

資料來源：本所人事室。

職員數按年齡分

單位:人

35-39歲	40-44歲	45-49歲	50-54歲	55-59歲	60-64歲	65歲以上
6	18	15	17	7	2	-
2	8	7	11	6	1	-
4	10	8	6	1	1	-
9	13	17	15	4	3	-
3	3	10	10	2	2	-
6	10	7	5	2	1	-
10	14	17	17	5	3	-
3	4	10	8	3	2	-
7	10	7	9	2	1	-
9	12	16	15	7	2	-
4	4	8	7	2	2	-
5	8	8	8	5	-	-
8	8	17	20	5	2	-
4	5	7	8	2	2	-
4	3	10	12	3	-	-
8	10	20	14	7	1	1
3	4	9	4	4	1	1
5	6	11	10	3	-	-
11	10	18	17	7	1	-
4	4	4	8	4	1	-
7	6	14	9	3	-	-

表 3-5 區公所現有職

年底及性別	總計	研究所	
		博士	碩士
民國100年 2011 計	68	-	4
男	35	-	4
女	33	-	-
民國101年 2012 計	66	-	7
男	30	-	6
女	36	-	1
民國102年 2013 計	71	-	8
男	32	-	7
女	39	-	1
民國103年 2014 計	69	-	9
男	31	-	8
女	38	-	1
民國104年 2015 計	71	-	8
男	32	-	7
女	39	-	1
民國105年 2016 計	71	-	7
男	31	-	5
女	40	-	2
民國106年 2017 計	71	-	8
男	28	-	4
女	43	-	4

資料來源：本所人事室。

員數按教育程度分

單位：人

大學畢業 (含軍警校有學位者)	專科畢業	高中(職)畢業	國(初)中以下
29	22	13	-
12	13	6	-
17	9	7	-
30	19	10	-
11	10	3	-
19	9	7	-
35	18	10	-
14	8	3	-
21	10	7	-
32	19	9	-
11	10	2	-
21	9	7	-
37	16	10	-
13	10	2	-
24	6	8	-
39	15	10	-
14	10	2	-
25	5	8	-
41	14	8	-
14	9	1	-
27	5	7	-

表 3-6 里長選舉概況

里別	選舉日期	選舉人數 (人)	投票數 (票)	投票率(%) (投票數/ 選舉人數 *100)	候選人數 (人)	當選人		
						姓名	年齡	性別
第一屆	099.11.27	142,259	97,520	68.55%	76			
第二屆	103.11.29	147,222	89,321	60.67%	67			
進學里	103.11.29	2,446	1,133	46.32%	3	曹順雄	47	男
尾西里	103.11.29	1,054	705	66.89%	1	郭錦彬	56	男
頂北里	103.11.29	552	386	69.93%	1	詹正國	64	男
中北里	103.11.29	626	465	74.28%	1	謝瑞真	56	女
中南里	103.11.29	530	370	69.81%	1	李再興	73	男
廟東里	103.11.29	843	601	71.29%	1	謝惠娟	44	女
廟北里	103.11.29	900	690	76.67%	4	蘇進雄	51	男
尾南里	103.11.29	728	579	79.53%	3	余建明	51	男
尾北里	103.11.29	3,195	2,146	67.17%	1	柯錦德	56	男
屏山里	103.11.29	1,591	1,101	69.20%	2	吳榮秀	60	女
祥和里	103.11.29	389	309	79.43%	2	劉德文	47	男
永清里	103.11.29	859	519	60.42%	3	郭鎮國	55	男
莒光里	103.11.29	1,680	1,191	70.89%	2	李本剛	60	男
光輝里	103.11.29	2,400	1,509	62.88%	1	濮懿範	55	女
合群里	103.11.29	2,390	1,518	63.51%	1	倪同慧	51	女
明建里	103.11.29	823	506	61.48%	3	顏靜玉	39	女
頂西里	103.11.29	981	677	69.01%	1	吳榮照	64	男
聖后里	103.11.29	762	520	68.24%	1	裴天成	59	男
聖西里	103.11.29	344	253	73.55%	1	黃山本	70	男
聖南里	103.11.29	525	368	70.10%	1	陳勇利	50	男
城南里	103.11.29	510	331	64.90%	1	謝金得	61	男
路東里	103.11.29	695	494	71.08%	2	黃秀綢	61	女
廊北里	103.11.29	450	358	79.56%	2	薛朝文	53	男
廊南里	103.11.29	640	429	67.03%	1	陳美惠	51	女
埤西里	103.11.29	932	620	66.52%	1	余清榮	69	男
埤北里	103.11.29	1,366	874	63.98%	5	李玉啓	73	男
埤東里	103.11.29	1,019	649	63.69%	1	謝加平	62	男
海勝里	103.11.29	5,676	3,663	64.53%	1	梁西榮	49	男
崇實里	103.11.29	2,819	1,684	59.74%	3	吳武雄	53	男

資料來源：左營區里長選舉開票結果統計表。

表 3-6 里長選舉概況(續)

里別	選舉日期	選舉人數 (人)	投票數 (票)	投票率(% (投票數/ 選舉人數) *100	候選人數 (人)	當選人		
						姓名	年齡	性別
自助里	103.11.29	380	227	59.74%	1	吳張小玲	69	女
果賢里	103.11.29	2,718	1,637	60.23%	1	韓得平	57	男
果惠里	103.11.29	1,500	1,004	66.93%	2	鄭夙雅	62	女
果峰里	103.11.29	1,666	1,089	65.37%	2	曾瑞水	62	男
新下里	103.11.29	11,583	6,937	59.89%	1	黃慶德	50	男
新上里	103.11.29	22,459	12,936	57.60%	2	王櫻樺	41	女
新中里	103.11.29	4,603	3,044	66.13%	1	黃明隆	50	男
新光里	103.11.29	11,460	6,745	58.86%	1	曾正來	55	男
菜公里	103.11.29	24,351	14,566	59.82%	2	邱啓民	47	男
福山里	103.11.29	28,777	16,488	57.30%	3	萬春賢	50	男

表 3-7 鄰長遴聘概況

單位：鄰：人

年底別 及里別	里內 現有鄰數	年底鄰長人數			未遴聘 鄰數	本年異動(解遴聘)鄰長數		
		合計	男	女		合計	男	女
民國100年 2011	747	740	333	407	7	107	49	58
民國101年 2012	760	723	325	398	37	147	60	87
民國102年 2013	760	730	329	401	30	104	57	47
民國103年 2014	760	706	317	389	54	31	18	13
民國104年 2015	710	703	304	399	7	70	28	42
民國105年 2016	710	701	313	388	9	74	38	36
民國106年 2017	710	698	319	379	12	73	30	43
進學里	17	17	6	11	-	-	-	-
尾西里	11	11	7	4	-	4	2	2
頂北里	6	6	5	1	-	-	-	-
中北里	7	7	4	3	-	-	-	-
中南里	7	7	5	2	-	-	-	-
廟東里	8	8	4	4	-	-	-	-
廟北里	10	10	4	6	-	-	-	-
尾南里	13	13	8	5	-	2	1	1
尾北里	31	30	16	14	1	4	1	3
屏山里	18	18	8	10	-	2	1	1
祥和里	5	4	-	4	1	-	-	-
永清里	9	9	4	5	-	6	3	3
莒光里	21	21	5	16	-	4	1	3
光輝里	26	26	4	22	-	4	1	3
合群里	13	9	2	7	4	6	1	5
明建里	5	5	4	1	-	2	2	-
頂西里	10	10	9	1	-	-	-	-
聖后里	13	13	9	4	-	4	3	1
聖西里	5	5	2	3	-	-	-	-
聖南里	7	7	4	3	-	-	-	-
城南里	6	6	3	3	-	2	2	-
路東里	7	7	6	1	-	-	-	-
廊北里	5	5	3	2	-	-	-	-
廊南里	7	7	2	5	-	-	-	-
埤西里	11	11	3	8	-	-	-	-
埤北里	21	21	13	8	-	4	1	3

資料來源：本所民政課。

表 3-7 鄰長遴聘概況(續)

單位：鄰：人

年底別 及里別	里內 現有鄰數	年底鄰長人數			未遴聘 鄰數	本年異動(解遴聘)鄰長數		
		合計	男	女		合計	男	女
埤東里	17	17	7	10	-	-	-	-
海勝里	20	20	2	18	-	-	-	-
崇實里	10	9	2	7	1	-	-	-
自助里	6	4	2	2	2	-	-	-
果賢里	28	28	15	13	-	8	4	4
果惠里	17	17	7	10	-	-	-	-
果峰里	17	17	3	14	-	4	1	3
新下里	40	40	18	22	-	4	3	1
新上里	57	57	20	37	-	6	1	5
新中里	24	24	9	15	-	-	-	-
新光里	37	37	12	25	-	-	-	-
菜公里	63	63	34	29	-	-	-	-
福山里	75	72	48	24	3	7	2	5

表 3-8 鄰長

年底別	現有鄰數	當年底實有鄰長數	當年底	
			合計	空鄰
民國100年 2011	747	740	7	7
民國101年 2012	760	723	37	37
民國102年 2013	760	730	30	30
民國103年 2014	760	706	54	54
民國104年 2015	710	703	7	7
民國105年 2016	710	701	9	9
民國106年 2017	710	698	12	9
進學里	17	17	-	-
尾西里	11	11	-	-
頂北里	6	6	-	-
中北里	7	7	-	-
中南里	7	7	-	-
廟東里	8	8	-	-
廟北里	10	10	-	-
尾南里	13	13	-	-
尾北里	31	30	1	1
屏山里	18	18	-	-
祥和里	5	4	1	1
永清里	9	9	-	-
莒光里	21	21	-	-
光輝里	26	26	-	-
合群里	13	9	4	4
明建里	5	5	-	-
頂西里	10	10	-	-
聖后里	13	13	-	-
聖西里	5	5	-	-
聖南里	7	7	-	-
城南里	6	6	-	-
路東里	7	7	-	-
廊北里	5	5	-	-
廊南里	7	7	-	-
埤西里	11	11	-	-
埤北里	21	21	-	-
埤東里	17	17	-	-
海勝里	20	20	-	-

資料來源：本所民政課。

表 3-8 鄰長

年底別	現有鄰數	當年底實有鄰長數	當年底	
			合計	空鄰
崇實里	10	9	1	1
自助里	6	4	2	2
果貿里	28	28	-	-
果惠里	17	17	-	-
果峰里	17	17	-	-
新下里	40	40	-	-
新上里	57	57	-	-
新中里	24	24	-	-
新光里	37	37	-	-
菜公里	63	63	-	-
福山里	75	72	3	-

異動概況(續)

實有鄰長數與現有鄰長數不符原因				當月行政區域 調整增加鄰數	備註
未補聘	死亡未補聘	任期屆滿未遴聘	其他		
-	-	-	-	-	
-	-	-	-	-	
-	-	-	-	-	
-	-	-	-	-	
-	-	-	-	-	
-	-	-	-	-	
-	-	-	-	-	
-	-	-	-	-	
-	-	-	-	-	
3	-	-	-	-	

表 4-1 耕地

年底別	總計	耕作地	
		合計	短期耕作地
			小計
民國103年 2014	7.61	5.68	5.41
民國104年 2015	7.61	5.68	5.41
民國105年 2016	2.26	2.26	2.00
民國106年 2017	1.03	1.03	0.80

資料來源：行政院農業委員會、高雄市政府農業局

面積

單位：公頃

耕作地				長期耕作地	長期休閒地
短期耕作地					
水稻	水稻以外之短期作	短期休閒			
-	1.03	4.38	0.27	1.93	
-	1.03	4.38	0.27	1.93	
-	2.00	-	0.26	-	
-	0.80	-	0.23	-	

表 5-1 營運中

年底別	總計	食品	飲料及菸草 製造業	紡織業	成衣及服飾品 製造業	皮革、毛皮及 其製品製造業
民國101年 2012	70	4	-	1	1	-
民國102年 2013	68	4	-	1	1	-
民國103年 2014	71	5	-	1	1	-
民國104年 2015	70	6	-	1	1	-
民國105年 2016

資料來源：經濟部。

工廠家數

單位：家

木竹製品 製造業	紙漿、紙及 紙製品製造 業	印刷及資料 儲存媒體 複製業	石油及煤製 品製造業	化學材料 製造業	化學製品 製造業	藥品及醫用 化學製品製 造業	橡膠製品 製造業
2	-	3	-	-	3	1	1
2	-	3	-	-	2	1	1
2	-	2	-	-	2	1	1
2	-	3	-	-	2	1	1
...

表 5-1 營運中

年底別	塑膠製品 製造業	非金屬礦物 製品製造業	基本金屬 製造業	金屬製品 製造業	電子零 組件製造業	電腦、電子產 品及光學製品 製造業
民國101年 2012	6	3	2	10	-	7
民國102年 2013	6	3	2	9	-	7
民國103年 2014	6	3	1	12	-	7
民國104年 2015	6	2	1	11	-	6
民國105年 2016

工廠家數(續)

單位：家

電力設備 製造業	機械設備 製造業	汽車及其零 件 製造業	其他運輸工 具 及其零件 製造業	家具 製造業	其他 製造業	產業用機械 設備維修及 安裝業	非製造業
7	10	4	2	1	2	-	-
7	9	4	2	1	3	-	-
7	10	5	2	1	2	-	-
7	10	5	2	1	2	-	-
...

表 5-2 自來水

年底別	人數 (人)	
	行政區域人數 (A)	供水區域人數
民國100年 2011	193,482	188,363
民國101年 2012	194,815	194,815
民國102年 2013	195,436	195,436
民國103年 2014	195,643	195,643
民國104年 2015	196,244	196,244
民國105年 2016	196,936	196,936
民國106年 2017	197,072	197,072

資料來源：臺灣省自來水公司第七區管理處。

供水普及率

人數 (人)	供水普及率 $B/A*100$ (%)
實際供水人數 (B)	
193,017	99.76
194,406	99.79
195,042	99.80
195,265	99.81
195,876	99.81
196,124	99.59
196,427	99.67

表 6-1 歲入預決

年度別	1.預算			
	總 計	稅課收入	罰款及賠償收入	規費收入
民國100年 2011	1,527	-	-	712
民國101年 2012	19,555	-	-	737
民國102年 2013	10,000	-	-	733
民國103年 2014	12,121	-	-	654
民國104年 2015	11,642	-	-	654
民國105年 2016	11,212	-	-	654
民國106年 2017	10,732	-	-	504

資料來源：本所會計室。

算—按來源別分

1.預算

單位：新臺幣千元

財產收入	營業盈餘及事業收入	補助收入	捐獻及贈與收入	其他收入
815	-	-	-	-
815	-	-	18,000	3
815	-	449	8,000	3
815	-	449	10,200	3
796	-	449	9,740	3
796	-	449	9,200	113
796	-	449	8,900	83

表 6-1 歲入預決

年度別	2.決算			
	總 計	稅課收入	罰款及賠償收入	規費收入
民國100年 2011	1,523	-	12	690
民國101年 2012	16,629	-	14	598
民國102年 2013	8,684	-	-	576
民國103年 2014	8,926	-	58	585
民國104年 2015	5,677	-	241	577
民國105年 2016	8,140	-	5	511
民國106年 2017	7,694	-	4	529

算—按來源別分(續)

2.決算

單位：新臺幣千元

財產收入	營業盈餘及事業收入	補助收入	捐獻及贈與收入	其他收入
815	-	-	-	6
815	-	-	15,191	11
795	-	449	6,841	23
852	-	449	6,971	11
874	-	449	3,357	179
853	-	449	6,072	250
837	-	449	5,687	188

表 6-2 歲出預決算

年度別	1.預算				
	總計	政權行使支出	行政支出	民政支出	財務支出
民國100年 2011	134,365	-	-	124,838	-
民國101年 2012	160,310	-	-	148,729	-
民國102年 2013	145,618	-	-	134,477	-
民國103年 2014	147,705	-	-	136,415	-
民國104年 2015	146,690	-	-	131,375	-
民國105年 2016	153,272	-	-	137,823	-
民國106年 2017	148,486	-	-	133,014	-

資料來源：本所會計室。

備註：基層建設小型工程預算於民國104年起改列交通支出。

一按政事別分

1.預算

單位：新臺幣千元

教育支出	文化支出	農業支出	工業支出	交通支出
-	-	-	-	-
-	-	-	-	-
-	-	-	-	-
-	-	-	-	-
-	-	-	-	3,920
-	-	-	-	2,770
-	-	-	-	3,528

表6-2 歲出預決算

1.預算				
年度別	其他經濟服務支出	社會保險支出	社會救助支出	福利服務支出
民國100年 2011	-	-	-	-
民國101年 2012	-	-	-	-
民國102年 2013	-	-	-	-
民國103年 2014	-	-	-	-
民國104年 2015	-	-	-	-
民國105年 2016	-	-	-	-
民國106年 2017	-	-	-	-

一按政事別分(續1)

1.預算

單位：新臺幣千元

社區發展支出	環境保護支出	退休撫卹給付支出	第二預備金	其他支出
-	-	8,072	-	1,455
-	-	9,803	-	1,778
-	-	6,045	-	5,096
-	-	7,071	-	4,219
-	-	7,049	-	4,346
-	-	8,306	-	4,373
-	-	7,684	-	4,260

表 6-2 歲出預決算

年度別	2.決算				
	總計	政權行使支出	行政支出	民政支出	財務支出
民國100年 2011	130,875	-	-	121,448	-
民國101年 2012	152,906	-	-	141,995	-
民國102年 2013	140,453	-	-	129,743	-
民國103年 2014	140,915	-	-	129,663	-
民國104年 2015	136,104	-	-	121,631	-
民國105年 2016	146,826	-	-	131,792	-
民國106年 2017	143,824	-	-	128,843	-

一按政事別分(續2)

2.決算

單位：新臺幣千元

教育支出	文化支出	農業支出	工業支出	交通支出
-	-	-	-	-
-	-	-	-	-
-	-	-	-	-
-	-	-	-	-
-	-	-	-	3,392
-	-	-	-	2,355
-	-	-	-	3,037

表6-2 歲出預決算

2.決算

年度別	其他經濟服務支出	社會保險支出	社會救助支出	福利服務支出
民國100年 2011	-	-	-	-
民國101年 2012	-	-	-	-
民國102年 2013	-	-	-	-
民國103年 2014	-	-	-	-
民國104年 2015	-	-	-	-
民國105年 2016	-	-	-	-
民國106年 2017	-	-	-	-

一按政事別分(續完)

2.決算

單位：新臺幣千元

社區發展支出	環境保護支出	退休撫卹給付支出	第二預備金	其他支出
-	-	8,072	-	1,355
-	-	9,803	-	1,108
-	-	6,045	-	4,665
-	-	7,071	-	4,181
-	-	7,049	-	4,032
-	-	8,306	-	4,373
-	-	7,684	-	4,260

表 6-3 區公所經費預決算

年度別	類別	總計	行政管理	業務管理
民國100年 2011	預算數	134,365	89,192	33,343
	決算數	130,875	88,042	31,263
民國101年 2012	預算數	160,310	93,334	51,650
	決算數	152,906	92,092	46,541
民國102年 2013	預算數	145,618	90,135	40,942
	決算數	140,453	89,503	37,193
民國103年 2014	預算數	147,705	91,180	41,335
	決算數	140,915	90,459	35,534
民國104年 2015	預算數	146,690	90,469	40,906
	決算數	136,104	89,466	32,165
民國105年 2016	預算數	153,272	91,193	46,630
	決算數	146,826	90,420	41,372
民國106年 2017	預算數	148,486	90,567	42,447
	決算數	143,824	90,366	38,477

資料來源：本所會計室。

數額—按工作計畫別分

單位：新臺幣千元

廳舍修建	小型工程	退撫金	天然災害準備金	公務人員待遇福利
-	2,303	8,072	196	1,259
-	2,142	8,072	97	1,259
-	3,745	9,803	840	938
-	3,362	9,803	170	938
-	3,400	6,045	700	4,396
-	3,047	6,045	269	4,396
-	3,900	7,071	841	3,378
-	3,669	7,071	804	3,378
-	3,920	7,049	877	3,469
-	3,392	7,049	563	3,469
-	2,770	8,306	797	3,576
-	2,355	8,306	797	3,576
-	3,528	7,684	463	3,797
-	3,037	7,684	463	3,797

表6-4區公所經費預決算

年度別	類別	總計	經	
			人事費	業務費
民國100年 2011	預算數	134,365	72,514	13,998
	決算數	130,874	71,883	12,568
民國101年 2012	預算數	160,310	74,308	18,851
	決算數	152,906	73,573	17,061
民國102年 2013	預算數	145,618	71,006	17,608
	決算數	140,453	71,001	16,409
民國103年 2014	預算數	147,705	71,958	18,285
	決算數	140,915	71,958	15,341
民國104年 2015	預算數	146,690	72,582	21,299
	決算數	136,104	72,268	18,161
民國105年 2016	預算數	153,272	73,802	26,898
	決算數	146,826	73,801	24,005
民國106年 2017	預算數	148,486	73,401	46,019
	決算數	143,824	73,401	43,737

資料來源：本所會計室。

數額—按用途別科目分

單位：新臺幣千元

常 門			資 本 門		
獎補助費	債務費	預備金	設備及投資	獎補助費	預備金
44,254	-	150	3,449	-	-
43,161	-	-	3,262	-	-
45,272	-	150	21,729	-	-
43,716	-	-	18,556	-	-
45,284	-	-	11,720	-	-
42,913	-	-	10,130	-	-
45,051	-	-	12,411	-	-
42,821	-	-	10,795	-	-
41,934	-	-	10,875	-	-
40,342	-	-	5,333	-	-
41,934	-	-	10,638	-	-
40,309	-	-	8,711	-	-
19,284	-	-	9,782	-	-
18,979	-	-	7,707	-	-

表 7-1 境內國民

學年度及學校別	校數 (所)	教師數(人)			職員數(人)			班級數(班)			
		合計	男	女	合計	男	女	合計	七年級	八年級	九年級
100 學年 SY 2011	5	589	169	420	64	9	55	270	90	90	90
101 學年 SY 2012	5	618	171	447	63	11	52	275	95	90	90
102 學年 SY 2013	5	648	175	473	66	13	53	280	95	94	91
103 學年 SY 2014	5	639	170	469	66	13	53	276	87	94	95
104 學年 SY 2015	5	627	167	460	65	12	53	268	87	86	95
105 學年 SY 2016	6	604	164	440	71	15	56	261	88	87	86
106 學年 SY 2017	6	599	166	433	72	14	58	258	83	88	87
文府國中	1	60	21	39	6	1	5	26	8	9	9
福山國中	1	155	43	112	17	2	15	70	23	23	24
龍華國中	1	151	31	120	17	3	14	66	21	22	23
立德國中	1	37	14	23	8	1	7	13	4	5	4
大義國中	1	49	12	37	9	4	5	17	5	6	6
左營國中	1	147	45	102	15	3	12	66	22	23	21

資料來源：高雄市政府教育局。

中學概況

學生數(人)									上學年度畢業生數(人)		
合計			七年級		八年級		九年級				
計	男	女	男	女	男	女	男	女	合計	男	女
9,103	4,718	4,385	1,509	1,410	1,564	1,456	1,645	1,519	3,205	1,683	1,522
9,010	4,667	4,343	1,598	1,495	1,506	1,396	1,563	1,452	3,110	1,604	1,506
9,016	4,662	4,354	1,566	1,469	1,594	1,492	1,502	1,393	2,996	1,557	1,439
8,756	4,519	4,237	1,384	1,282	1,553	1,469	1,582	1,486	2,850	1,472	1,378
8,197	4,279	3,918	1,334	1,162	1,392	1,278	1,553	1,478	2,986	1,521	1,465
7,576	3,943	3,633	1,211	1,179	1,330	1,184	1,402	1,270	2,922	1,466	1,456
7,247	3,737	3,510	1,216	1,167	1,197	1,166	1,324	1,177	2,618	1,355	1,263
687	355	332	100	105	114	121	141	106	-	-	-
2,032	1,065	967	381	345	311	293	373	329	869	458	411
1,979	1,027	952	325	308	354	319	348	325	715	366	349
285	148	137	49	41	46	52	53	44	126	66	60
393	193	200	50	64	65	70	78	66	175	91	84
1,871	949	922	311	304	307	311	331	307	733	374	359

表 7-2 境內國民

學年度及學校別	校數(所)	教師數(人)			職員數(人)		
		合計	男	女	合計	男	女
100 學年 SY 2011	12	898	214	684	61	5	56
101 學年 SY 2012	12	900	212	688	60	6	54
102 學年 SY 2013	12	902	203	699	60	5	55
103 學年 SY 2014	12	939	211	728	62	5	57
104 學年 SY 2015	12	912	214	698	63	6	57
105 學年 SY 2016	12	850	195	655	59	5	54
106 學年 SY 2017	12	846	184	662	62	6	56
勝利國小	1	93	20	73	5	1	4
明德國小	1	13	3	10	3	-	3
新民國小	1	89	20	69	6	-	6
新莊國小	1	96	21	75	7	-	7
舊城國小	1	26	8	18	4	1	3
左營國小	1	31	8	23	5	1	4
新上國小	1	95	21	74	5	-	5
永清國小	1	37	10	27	4	-	4
屏山國小	1	31	6	25	4	1	3
新光國小	1	99	23	76	5	1	4
文府國小	1	105	29	76	6	1	5
福山國小	1	131	15	116	8	-	8

資料來源：高雄市政府教育局。

小學概況

班級數(班)						
合計	一年級	二年級	三年級	四年級	五年級	六年級
568	88	91	91	93	105	100
562	88	89	91	92	95	107
546	86	87	91	93	94	95
532	83	87	87	90	91	94
514	76	83	87	88	88	92
497	71	76	83	88	89	90
476	73	71	76	83	85	88
56	9	8	8	11	10	10
6	1	1	1	1	1	1
50	7	7	8	8	10	10
54	8	8	8	10	9	11
14	2	2	3	2	3	2
13	2	2	2	2	2	3
58	10	8	9	10	10	11
19	3	4	3	3	3	3
14	2	2	2	2	3	3
59	9	9	10	11	10	10
60	9	9	10	10	11	11
73	11	11	12	13	13	13

表 7-2 境內國民

學年度及學校別	學生數 (人)						
	合計			一年級		二年級	
	計	男	女	男	女	男	女
100 學年 SY 2011	16,450	8,580	7,870	1,248	1,148	1,250	1,195
101 學年 SY 2012	15,644	8,171	7,473	1,208	1,121	1,238	1,152
102 學年 SY 2013	14,876	7,732	7,144	1,192	1,143	1,219	1,124
103 學年 SY 2014	14,243	7,422	6,821	1,162	1,065	1,178	1,120
104 學年 SY 2015	13,562	7,000	6,562	1,011	988	1,155	1,059
105 學年 SY 2016	12,942	6,694	6,248	930	875	1,012	993
106 學年 SY 2017	12,396	6,424	5,972	997	893	927	875
勝利國小	1,517	793	724	132	107	114	112
明德國小	99	51	48	8	6	8	6
新民國小	1,346	671	675	100	101	95	95
新莊國小	1,409	725	684	112	99	97	102
舊城國小	308	154	154	19	25	26	9
左營國小	257	123	134	18	22	15	22
新上國小	1,562	808	754	133	129	114	93
永清國小	434	211	223	37	30	43	50
屏山國小	256	132	124	17	17	14	18
新光國小	1,574	832	742	141	107	108	121
文府國小	1,607	872	735	123	111	146	96
福山國小	2,027	1,052	975	157	139	147	151

小學概況(續)

學生數 (人)								上學年度畢業生數(人)		
三年級		四年級		五年級		六年級		合計	男	女
男	女	男	女	男	女	男	女			
1,389	1,221	1,406	1,276	1,641	1,485	1,646	1,545	3,046	1,608	1,438
1,266	1,200	1,396	1,220	1,411	1,283	1,652	1,497	3,192	1,640	1,552
1,268	1,158	1,261	1,195	1,394	1,224	1,398	1,300	3,161	1,647	1,514
1,204	1,119	1,239	1,134	1,251	1,164	1,388	1,219	2,703	1,401	1,302
1,168	1,119	1,209	1,107	1,225	1,119	1,232	1,170	2,605	1,387	1,218
1,153	1,046	1,164	1,112	1,210	1,101	1,225	1,121	2,406	1,242	1,164
1,006	988	1,162	1,030	1,140	1,103	1,192	1,083	2,352	1,224	1,128
119	112	141	153	155	116	132	124	256	146	110
7	10	9	10	8	6	11	10	17	10	7
98	115	119	111	126	128	133	125	271	144	127
100	102	142	120	119	121	155	140	319	158	161
30	35	22	20	32	34	25	31	67	36	31
23	20	14	22	22	24	31	24	47	20	27
115	128	143	138	147	132	156	134	289	150	139
28	31	39	27	23	52	41	33	69	36	33
23	19	26	22	28	25	24	23	82	44	38
143	123	152	134	143	137	145	120	270	135	135
143	126	143	124	164	140	153	138	282	145	137
177	167	212	149	173	188	186	181	383	200	183

表 8-1 醫療機構及其他醫事

年底別	總計	醫師	中醫師	牙醫師	藥師	藥劑生
民國100年 2011	4,267	850	67	163	366	51
民國101年 2012	4,283	834	65	174	379	52
民國102年 2013	4,478	887	78	184	390	54
民國103年 2014	4,622	896	73	196	403	50
民國104年 2015	4,925	921	77	208	425	52
民國105年 2016	5,175	967	88	207	439	52
民國106年 2017	3,584	727	9	35	148	-

資料來源：衛生福利部。

機構開(執)業醫事人員數

單位：人

醫事檢驗師	醫事檢驗生	醫事放射師	醫事放射士	護理師	護士	助產師
159	-	99	1	2,049	262	-
157	-	95	1	2,037	276	-
160	-	103	1	2,150	251	-
163	-	109	1	2,250	249	-
166	-	111	-	2,457	252	-
170	-	112	1	2,646	235	2
155	-	107	-	2,205	78	1

表 8-1 醫療機構及其他醫事

年底別	助產士	鑲牙生	營養師	物理治療師	物理治療生	職能治療師
民國100年 2011	2	-	20	46	40	21
民國101年 2012	1	-	22	47	41	23
民國102年 2013	1	-	23	52	37	24
民國103年 2014	1	-	21	52	39	30
民國104年 2015	2	-	26	66	32	27
民國105年 2016	1	-	27	61	31	30
民國105年 2017	-	-	21	29	3	20

機構開(執)業醫事人員數(續)

單位：人

職能治療生	臨床心理師	諮商心理師	呼吸治療師	語言治療師	聽力師	牙體技術師	牙體技術生
5	9	24	22	8	3	-	-
6	11	22	23	9	4	3	1
6	9	26	24	9	4	4	1
4	9	28	26	10	4	6	2
3	11	36	26	12	4	8	3
3	13	35	26	12	5	9	3
1	11	-	21	6	4	3	-

表 8-2 公私立醫

年底別	醫療院所家數			醫療院所 病床數	醫院開放病床數		
	合計	醫院	診所		一般病床		
					合計	急性病床	
						急性一般 病床	精神急性一般 病床
民國100年 2011	262	5	257	2,456	1,608	1,470	88
民國101年 2012	265	5	260	2,463	1,608	1,470	88
民國102年 2013	279	5	274	2,467	1,608	1,470	88
民國103年 2014	286	5	281	2,502	1,608	1,470	88
民國104年 2015	293	6	287	2,621	1,623	1,485	88
民國105年 2016	299	6	293	2,730	1,635	1,497	88
民國106年 2017	314	6	308	2,760	1,635	1,497	88

資料來源：衛生福利部。

療機構數及病床數

單位：家、床

醫院開放病床數									
一般病床					特殊病床				
慢性病床				合計	加護 病床	燒傷 病床	嬰兒 病床	急診 觀察床	
慢性一般 病床	精神慢性一般 病床	慢性結核 病床	漢生病 病床						
-	50	-	-	276	132	46	24	74	
-	50	-	-	276	132	46	24	74	
-	50	-	-	274	132	42	24	76	
-	50	-	-	248	132	16	24	76	
-	50	-	-	252	133	16	24	79	
-	50	-	-	255	134	16	24	81	
-	50	-	-	259	134	8	36	81	

表 8-3 藥

年底別	總計	藥局	西藥商	
			販賣業	
民國100年 2011	746	71	52	
民國101年 2012	787	71	51	
民國102年 2013	807	75	50	
民國103年 2014	814	80	47	
民國104年 2015	837	83	49	
民國105年 2016	882	77	47	
民國106年 2017	911	81	46	

資料來源：衛生福利部、高雄市政府衛生局。

商家數

單位：家

西藥商	中藥商		醫療器材商	
製造業	販賣業	製造業	販賣業	製造業
1	82	1	536	3
1	85	1	574	4
1	81	1	595	4
1	82	1	600	3
1	85	1	615	3
1	85	1	667	4
1	84	1	694	4

表 9-1 改善市容查

年底別	總計	工務	交通	社政
民國100年 2011	154	100	16	0
民國101年 2012	205	113	24	0
民國102年 2013	258	156	45	1
民國103年 2014	251	145	41	0
民國104年 2015	144	65	22	0
民國105年 2016	154	94	22	0
民國106年 2017	115	65	21	-

資料來源：本所民政課。

報有關案件執行情形

單位：件

教育	電信	衛生	環保	警政	其他
1	0	2	19	0	16
3	1	5	36	4	19
2	0	1	37	3	13
3	0	4	32	4	22
0	0	0	32	3	22
0	0	0	9	5	24
-	-	-	5	3	21

表 9-2 維護市容查報案件辦理情形

單位：件

年別	合計	已依案 執行完成	正依案執行	計畫執行	無法執行
民國100年 2011	154	154	-	-	-
民國101年 2012	205	205	-	-	-
民國102年 2013	258	258	-	-	-
民國103年 2014	251	251	-	-	-
民國104年 2015	145	145	-	-	-
民國105年 2016	154	154	-	-	-
民國106年 2017	115	115	-	-	-

資料來源：本所民政課

表 10-1 推行社區發

年(底)別	設置社區 生產建設基金 (個)	實際使用經費(元)		社區活動 中心 (幢) (年底)
		政府補助款	社區自籌款	
民國100年 2011	11	-	-	5
民國101年 2012	10	1,311,920	14,837,622	9
民國102年 2013	8	860,596	257,502	7
民國103年 2014	8	520,800	803,080	7
民國104年 2015	6	596,070	1,373,821	-
民國105年 2016	7	169,971	78,390	-
民國106年 2017	4	2,123,834	1,328,468	-
高雄市左營區果峰社區發展協會	-	-	15,000	-
高雄市左營區果惠社區發展協會	-	-	-	-
高雄市左營區果貿社區發展協會	1	176,900	34,000	-
社團法人高雄市左營區自由社區發展協會	-	-	-	-
高雄市左營區新下社區發展協會	-	205,000	235,000	-
高雄市左營區廊南社區發展協會	-	45,000	-	-
高雄市左營區光輝社區發展協會	1	333,000	30,000	-
高雄市左營區明德社區發展協會	-	-	-	-
高雄市左營區菜公社區發展協會	-	-	161,300	-
高雄市左營區新上社區發展協會	-	-	-	-
高雄市左營區三鐵站前社區發展協會	-	-	79,587	-
社團法人高雄市左營區屏順社區發展協會	1	-	-	-
高雄市左營區浪琴嶼社區發展協會	-	-	-	-
高雄市左營區屏山社區發展協會	-	-	-	-
高雄市左營區自助社區發展協會	-	-	8,000	-
高雄市左營區埤東社區發展協會	-	-	215,200	-
高雄市左營區新崇實社區發展協會	-	-	-	-
高雄市左營區福山社區發展協會	-	-	-	-
高雄市左營區新庄仔社區發展協會	-	-	-	-
高雄市左營區新吉莊社區發展協會	1	881,225	80,537	-
高雄市左營區海勝社區發展協會	-	-	-	-
高雄市左營區明德建業新村社區發展協會	-	-	-	-
高雄市左營區明建社區發展協會	-	-	-	-
高雄市左營區大福山社區發展協會	-	-	444,800	-
高雄市左營區三鐵共構社區發展協會	-	-	-	-
高雄市左營區果峰長青社區發展協會	-	482,709	618	-
高雄市左營區新福山社區發展協會	-	-	24,426	-

資料來源：本所社會課。

展工作成果

社區發展工作項目				
辦理社區 幹部訓練 (人次)	辦理社區 觀摩 (人次)	社區長壽 俱樂部 (處) (年底)	社區媽媽 教室 (班) (年底)	社區守望 相助隊 (隊) (年底)
-	-	7	9	7
89	277	4	16	8
-	-	4	14	6
125	340	4	14	6
235	432	3	37	10
12,684	842	7	65	10
1,284	1,085	6	24	24
200	100	1	1	1
-	-	1	1	1
200	-	1	4	4
-	-	1	1	1
600	200	-	1	1
17	60	-	1	1
40	38	1	1	1
-	-	-	1	1
-	-	-	1	1
-	-	-	1	1
40	130	-	1	1
72	163	-	2	2
-	86	-	5	5
-	-	-	-	-
-	-	-	-	-
-	-	-	1	1
1	-	1	1	1
-	-	-	-	-
-	-	-	-	-
30	240	-	1	1
-	-	-	-	-
-	32	-	-	-
-	-	-	-	-
-	20	-	-	-
-	-	-	-	-
84	16	-	-	-
-	-	-	-	-

表 10-1 推行社區發

年(底)別	社區發展工作項目		
	社區民俗藝文 康樂班隊 (隊) (年底)	社區志願服務 (年底)	
		團隊 (隊)	志工數 (人)
民國100年 2011	5	13	-
民國101年 2012	6	16	510
民國102年 2013	5	16	510
民國103年 2014	5	10	530
民國104年 2015	7	11	515
民國105年 2016	9	20	602
民國106年 2017	9	26	622
高雄市左營區果峰社區發展協會	1	2	40
高雄市左營區果惠社區發展協會	-	1	20
高雄市左營區果貿社區發展協會	1	1	28
社團法人高雄市左營區自由社區發展協會	-	1	30
高雄市左營區新下社區發展協會	1	2	90
高雄市左營區廊南社區發展協會	-	1	30
高雄市左營區光輝社區發展協會	-	2	40
高雄市左營區明德社區發展協會	-	1	6
高雄市左營區菜公社區發展協會	-	1	22
高雄市左營區新上社區發展協會	-	1	15
高雄市左營區三鐵站前社區發展協會	-	2	45
社團法人高雄市左營區屏順社區發展協會	-	1	28
高雄市左營區浪琴嶼社區發展協會	3	1	45
高雄市左營區屏山社區發展協會	-	1	6
高雄市左營區自助社區發展協會	-	1	3
高雄市左營區埤東社區發展協會	-	1	34
高雄市左營區新崇實社區發展協會	1	1	20
高雄市左營區福山社區發展協會	-	-	-
高雄市左營區新庄仔社區發展協會	-	-	-
高雄市左營區新吉莊社區發展協會	2	1	40
高雄市左營區海勝社區發展協會	-	-	-
高雄市左營區明德建業新村社區發展協會	-	1	15
高雄市左營區明建社區發展協會	-	-	-
高雄市左營區大福山社區發展協會	-	-	-
高雄市左營區三鐵共構社區發展協會	-	-	-
高雄市左營區果峰長青社區發展協會	-	2	55
高雄市左營區新福山社區發展協會	-	1	10

展工作成果(續完)

社區發展工作項目					
辦理社區照顧 關懷據點 (處) (年底)	社區圖書室 (處) (年底)	社區刊物 (期) (年底)	服務成果		
			福利服務或活動 (受益人次)	其他服務 (受益人次)	
-	3	3	-	-	
6	5	8	6,250	111,980	
5	4	8	12,937	4,931	
5	4	12	18,000	8,000	
6	3	11	20,345	19,200	
4	5	6	22,272	25,379	
4	6	11	23,892	14,175	
-	1	2	1,056	978	
-	-	-	480	600	
1	1	-	1,650	2,400	
-	1	-	-	-	
-	1	-	500	500	
-	-	-	1,470	38	
1	1	4	3,866	1,209	
-	-	-	-	20	
-	-	-	500	250	
-	-	-	-	200	
-	-	2	1,971	261	
1	-	-	1,877	1,877	
-	1	-	1,312	600	
-	-	-	40	25	
-	-	-	200	200	
-	-	-	200	200	
-	-	-	23	-	
-	-	-	-	-	
-	-	-	-	-	
1	-	-	2,653	2,240	
-	-	-	-	-	
-	-	-	-	-	
-	-	-	-	-	
-	-	3	3,124	1,127	
-	-	-	-	-	
-	-	-	2,670	1,200	
-	-	-	300	250	

表 10-2 社區發展協會會員人數

年底 及 社區發展協會別	社區發展 協會數 (個)	社區戶數 (戶)	社區人口數 (人)	理監事人 數 (人)	社區發展協會會員數 (人)		
					合計	男	女
民國 100年 2011	23	74,451	192,678	-	1,755	-	-
民國 101年 2012	25	49,470	103,722	318	1,987	794	1,193
民國 102年 2013	26	59,926	153,946	398	2,388	-	-
民國 103年 2014	26	59,926	153,946	398	2,388	792	1,084
民國 104年 2015	27	64,729	160,157	357	1,993	892	1,101
民國 105年 2016	27	61,242	154,653	353	1,949	886	1,063
民國 106年 2017	27	151,989	385,209	345	1,916	860	1,056
高雄市左營區果峰社區發展協會	1	827	1,781	15	89	32	57
高雄市左營區果惠社區發展協會	1	783	1,656	11	60	18	42
高雄市左營區果貿社區發展協會	1	1,504	3,053	14	126	26	100
社團法人高雄市左營區自由社區發展協會	1	12,124	30,506	14	145	59	86
高雄市左營區新下社區發展協會	1	6,356	15,549	12	186	100	86
高雄市左營區廊南社區發展協會	1	290	673	12	89	39	50
高雄市左營區光輝社區發展協會	1	1,212	2,902	12	145	59	86
高雄市左營區明德社區發展協會	1	378	823	12	21	19	2
高雄市左營區菜公社區發展協會	1	13,060	35,045	20	86	43	43
高雄市左營區新上社區發展協會	1	12,124	30,506	12	33	13	20
高雄市左營區三鐵站前社區發展協會	1	1,584	3,743	12	80	38	42
社團法人高雄市左營區屏順社區發展協會	1	892	1,817	12	44	12	32
高雄市左營區浪琴嶼社區發展協會	1	1,504	3,053	12	60	18	42
高雄市左營區屏山社區發展協會	1	892	1,817	12	39	16	23
高雄市左營區自助社區發展協會	1	1,246	2,845	12	47	31	16

資料來源：本所社會課。

表 10-2 社區發展協會會員人數(續完)

年底 及 社區發展協會別	社區發展 協會數 (個)	社區戶數 (戶)	社區人口數 (人)	理監事人 數 (人)	社區發展協會會員數 (人)		
					合計	男	女
高雄市左營區埤東社區發展協會	1	515	1,167	12	46	37	48
高雄市左營區新崇實社區發展協會	1	1,786	3,781	20	95	51	34
高雄市左營區福山社區發展協會	1	16,568	43,403	12	85	43	18
高雄市左營區新庄仔社區發展協會	1	12,124	30,506	20	34	25	9
高雄市左營區新吉莊社區發展協會	1	12,124	30,506	12	54	23	31
高雄市左營區海勝社區發展協會	1	2,809	6,441	14	85	42	43
高雄市左營區明德建業新村社區發展協會	1	378	823	12	33	22	11
高雄市左營區明建社區發展協會	1	378	823	1	-	-	-
高雄市左營區大福山社區發展協會	1	16,568	43,403	12	119	42	77
高雄市左營區三鐵共構社區發展協會	1	16,568	43,403	12	47	33	14
高雄市左營區果峰長青社區發展協會	1	827	1,781	12	31	8	23
高雄市左營區新福山社區發展協會	1	16,568	43,403	12	32	11	21

表 10-3 社會

年(底)別	中低收入 老人生活 津貼	國民年金被保 險人所得未達 一定標準資格 認定	身心障礙者 生活補助	低收入戶 喪葬補助	
	申請人次	申請人次	發放人次	發放人次	金額
民國100年 2011	198	425	33,666	22	220,000
民國101年 2012	213	424	33,232	27	270,000
民國102年 2013	242	645	32,676	15	150,000
民國103年 2014	261	554	32,151	24	240,000
民國104年 2015	288	677	31,577	27	270,000
民國105年 2016	339	457	30,670	19	190,000
民國106年 2017	357	473	30,397	22	220,000

資料來源：本所社會課。

備註：育兒津貼自101年起開始實施

福利及救濟狀況

單位：人次；元

育兒津貼		輔導市民 臨時工		其他	
發放人次	金額	發放人次	金額	現金	實物
...	...	-	-	-	-
12,084	30,557,766	-	-	-	-
15,101	38,036,488	-	-	-	-
14,355	35,981,485	-	-	-	-
13,402	33,756,000	-	-	-	-
14,756	37,171,069	-	-	-	-
14,552	36,610,430	-	-	-	-

表 10-4 遭受災

年底別	災害種類	災害發生日期 (年/月/日)	受 災 人 數 (人)			
			臨時收容 災民數	死 亡 (含無名屍)	失 蹤	重 傷
民國 101 年 2012	-	-	-	-	-	-
民國 102 年 2013	火災	102/09/02	-	-	-	-
民國 103 年 2014	-	-	-	-	-	-
民國 104 年 2015	火災	104/12/30	-	-	-	-
民國 105 年 2016	火災	105/08/21	-	-	-	-
	火災	105/11/27	-	-	-	-
	莫蘭蒂風災	105/09/13-15	1	1	-	-
	梅姬風災	105/09/26-29	-	-	-	-
民國 106 年 2017	火災	106/05/31	-	1	-	-
	火災	106/08/02	-	-	-	-

資料來源：本所社會課。

害救助情形

其他	住屋毀損 安遷救助		財物受損 影響生計者	救 助 金 額 (元)		
	戶	人	戶	總 計	現 金	實 物
-	-	-	-	-	-	-
-	1	3	-	60,000	60,000	-
-	-	-	-	-	-	-
-	1	2	-	40,000	40,000	-
-	1	3	-	60,000	60,000	-
-	1	2	-	40,000	40,000	-
-	8	14	-	480,000	480,000	-
-	5	10	-	200,000	200,000	-
-	1	4	-	80,000	80,000	-
-	-	-	1	15,000	15,000	-

表 10-5 辦理

年底別	總 計	死亡無力殮葬者	遭受意外傷害或罹患重病致生活陷於困境者
民國100年 2011	421	174	138
民國101年 2012	265	97	111
民國102年 2013	223	123	100
民國103年 2014	226	154	67
民國104年 2015	271	149	116
民國105年 2016	255	133	119
民國106年 2017	253	129	121

資料來源：本所社會課。

急難救助概況

單位：人次

負家庭助主要生計負責 且無法工作致生活陷於 困境者	財產或存款未能及時運 用致生活陷於困境者	其他遭遇重大變故者	川資突然發生困難者
109	-	-	-
57	-	-	-
-	-	-	-
5	-	-	-
5	1	-	-
3	-	-	-
3	-	-	-

表 10-6 低收入戶人口

單位：人

年底及里別	總 計		第 1 類		第 2 類		第 3 類		第 4 類	
	戶 數	人 數	戶 數	人 數	戶 數	人 數	戶 數	人 數	戶 數	人 數
民國100年 2011	1,403	3,410	23	24	559	1,259	688	1,786	133	341
民國101年 2012	1,457	3,690	12	13	499	1,086	568	1,427	414	1,164
民國102年 2013	1,397	3,404	10	10	370	709	462	1,093	555	1,592
民國103年 2014	1,346	3,183	9	9	386	680	387	925	564	1,569
		-								
民國104年 2015	1,291	3,082	7	7	378	643	338	782	568	1,650
民國105年 2016	1,201	2,765	4	4	357	536	359	781	481	1,444
民國106年 2017	1,130	2,588	4	4	351	542	336	704	439	1,338

資料來源：本所社會課。

表 10-7 身心障礙

年底別	身心障礙人數									
	總計			領有舊制身心障礙手冊者						
				合計			視覺障礙者		聽覺機能障礙者	
	合計	男	女	計	男	女	男	女	男	女
民國100年 2011	8,013	3,928	4,085	8,013	3,928	4,085	179	186	366	380
民國101年 2012	8,036	4,491	3,545	7,389	4,168	3,221	156	183	413	275
民國102年 2013	8,126	4,502	3,624	6,256	3,544	2,712	142	161	365	238
民國103年 2014	8,197	4,492	3,705	5,616	3,136	2,480	120	154	310	214
民國104年 2015	8,442	4,598	3,844	4,590	2,482	2,108	103	130	244	161
民國105年 2016	8,867	4,834	4,033	3,057	1,577	1,480	68	96	198	134
民國106年 2017	8,432	4,516	3,916	1,605	770	835	51	73	143	89

資料來源:高雄市政府社會局。

人口一覽表

單位：人

身心障礙人數

領有舊制身心障礙手冊者

平衡機能障礙者		聲音機能或語言機能障礙者		肢體障礙者		智能障礙者		重要器官失去功能者		顏面損傷者	
男	女	男	女	男	女	男	女	男	女	男	女
16	17	47	48	1,346	1,400	310	322	535	556	12	14
24	8	58	27	1,501	1,084	353	246	568	456	18	7
20	8	45	23	1,317	971	316	215	487	410	18	7
16	7	40	19	1,197	893	285	197	426	384	18	7
13	6	32	17	1,052	803	141	132	366	341	13	5
12	5	18	8	684	585	52	61	265	265	8	3
7	5	7	3	316	328	17	31	122	152	3	2

表 10-7 身心障礙

年底別	身心障礙人數									
	領有舊制身心障礙手冊者									
	植物人		失智症者		自閉症者		慢性精神病患者		多重障礙者	
	男	女	男	女	男	女	男	女	男	女
民國100年 2011	17	18	147	152	76	79	480	499	343	355
民國101年 2012	23	10	125	139	127	16	372	437	377	284
民國102年 2013	15	9	71	85	96	14	289	311	319	226
民國103年 2014	15	8	50	64	78	12	269	288	277	203
民國104年 2015	10	6	38	50	28	8	241	275	195	163
民國105年 2016	6	3	26	39	15	3	110	171	113	103
民國106年 2017	2	2	16	28	9	1	28	65	48	55

人口一覽表(續1)

單位：人

身心障礙人數											
領有舊制身心障礙手冊者						領有新制身心障礙證明者					
頑性(難治型) 癲癇症者		因罕見疾病而致 身心功能障礙者		其他		合計			神經系統構造 及精神、心智功 能		
男	女	男	女	男	女	計	男	女	男	女	
19	21	8	10	27	28	-	-	-	-	-	
15	21	9	7	29	21	647	323	324	130	177	
9	9	9	6	26	19	1,870	958	912	364	454	
3	5	9	6	23	19	2,581	1,356	1,225	479	573	
1	3	2	3	3	5	3,852	2,116	1,736	760	716	
-	-	-	1	2	3	5,810	3,257	2,553	1,078	970	
-	-	-	1	1	1	6,827	3,746	3,081	1,127	1,097	

表 10-7 身心障礙

年底別	身心障礙人數							
	領有新制身心障礙證明者							
	眼、耳及相關構造 與感官功能及疼痛		涉及聲音與言語 構造及其功能		循環、造血、免疫 與呼吸系統構造及 其功能		消化、新陳代謝與內 分泌系統相關構造及 其功能	
	男	女	男	女	男	女	男	女
民國100年 2011	-	-	-	-	-	-	-	-
民國101年 2012	27	26	-	-	39	11	4	-
民國102年 2013	108	94	3	1	92	40	22	6
民國103年 2014	174	154	9	3	139	63	13	5
民國104年 2015	250	215	25	7	203	106	27	9
民國105年 2016	349	298	42	16	275	162	47	16
民國106年 2017	405	356	46	25	275	178	64	24

人口一覽表(續完)

單位：人

身心障礙人數										身心障礙人數 占總人口比率(%)
領有新制身心障礙證明者										
泌尿與生殖系統 相關構造及其功 能		神經、肌肉、骨 骼之移動相關構 造及其功能		皮膚與相關 構造及其功能		跨兩類別以上者		舊制轉換新制 暫無法歸類者		
男	女	男	女	男	女	男	女	男	女	
-	-	-	-	-	-	-	-	-	-	4
16	13	64	64	1	-	42	33	-	-	4
48	47	206	181	2	-	112	88	1	1	4
82	67	301	238	4	-	154	121	1	1	4
125	108	441	372	9	2	248	184	28	17	4
193	171	860	625	13	5	370	269	30	21	5
245	245	1,140	832	19	6	393	296	32	22	8

表 10-8 區公所全民健保

單位：人

年底別	第一類保險對象	第五類保險對象	第六類保險對象
	當年底在保人數	當年底在保人數	當年底在保人數
民國100年 2011	391	3,157	38,997
民國101年 2012	390	3,334	38,932
民國102年 2013	423	3,204	38,895
民國103年 2014	410	2,943	38,327
民國104年 2015	408	2,857	37,963
民國105年 2016	432	2,551	38,052
民國106年 2017	338	2,405	38,136

資料來源：本所民政課、社會課、人事室、秘書室。

表 11-1 辦理調解

年別	年底調解委員數 (人)	結案件數總計		
		合計	成立	不成立
民國100年 2011	10	625	425	200
民國101年 2012	10	793	525	268
民國102年 2013	11	707	534	173
民國103年 2014	11	854	564	290
民國104年 2015	11	821	552	269
民國105年 2016	11	1008	728	280
民國106年 2017	11	1,260	1,016	244

資料來源：本所民政課。

業務概況

單位：件

民事結案件數					
合計		債權、債務		營建工程	
成立	不成立	成立	不成立	成立	不成立
91	80	63	38	1	8
175	88	131	58	5	2
132	73	116	60	2	3
134	95	92	58	10	8
142	69	10	4	2	2
192	106	167	77	5	3
399	89	385	60	3	6

表 11-1 辦理調解

年別	民事結案件數			
	物權(房地產)		親屬(婚姻)	
	成立	不成立	成立	不成立
民國100年 2011	13	8	2	5
民國101年 2012	6	4	3	8
民國102年 2013	12	10	1	-
民國103年 2014	6	3	6	11
民國104年 2015	9	7	3	8
民國105年 2016	1	4	4	2
民國106年 2017	5	12	-	5

業務概況(續1)

單位：件

民事結案件數					
繼承		商事(公害)		其他	
成立	不成立	成立	不成立	成立	不成立
-	2	2	6	10	13
-	3	8	4	22	9
-	-	-	0	1	-
2	10	18	5	-	-
1	2	8	6	109	40
-	-	5	3	10	17
-	2	4	-	2	4

表 11-1 辦理調解

年別	刑事結案件數			
	合計		傷害	
	成立	不成立	成立	不成立
民國100年 2011	334	120	284	70
民國101年 2012	350	180	282	148
民國102年 2013	402	100	368	63
民國103年 2014	430	195	330	132
民國104年 2015	410	200	374	172
民國105年 2016	536	174	515	152
民國106年 2017	617	155	589	142

業務概況(續2)

單位：件

刑事結案件數			
毀棄損壞		詐欺侵佔及竊盜	
成立	不成立	成立	不成立
334	120	8	5
12	5	30	16
16	10	6	12
31	12	34	17
-	1	19	10
1	4	-	-
3	-	3	1

表 11-1 辦理調解

年別	刑事結案件數			
	妨害婚姻及家庭		妨害風化	
	成立	不成立	成立	不成立
民國100年 2011	-	-	-	-
民國101年 2012	-	-	-	-
民國102年 2013	-	-	-	-
民國103年 2014	4	7	1	8
民國104年 2015	1	2	-	-
民國105年 2016	-	2	-	-
民國105年 2017	4	1	-	-

業務概況(續完)

單位：件

刑事結案件數					
妨害自由名譽信用及秘密			其他		
成立	不成立		成立	不成立	
12		8	20		32
5		3	2		18
12		15	-		-
21		12	9		7
3		4	13		11
7		8	13		8
11		4	7		7

表 11-2 調解委員

年底別	委員 總人數	性別		年齡				教育程度			
		男	女	未滿 40歲	40-50歲 未滿	50-60歲 未滿	60歲 以上	大專 以上	高中 (職)	國中	國小
民國100年 2011	10	7	3	-	2	3	5	5	4	1	-
民國101年 2012	10	7	3	-	2	3	5	5	4	1	-
民國102年 2013	11	8	3	-	1	4	6	5	5	1	-
民國103年 2014	11	8	3	-	1	4	6	5	5	1	-
民國104年 2015	11	8	3	-	2	3	6	6	4	1	-
民國105年 2016	11	8	3	-	2	3	6	6	4	1	-
民國106年 2017	11	8	3	-	1	4	6	6	4	1	-

資料來源：本所民政課。

會組織概況

單位：人

行業				服務公職		委員年資			
農、林、 漁、牧業	製造業、 水電、 燃氣業及 營造業	商業	服務業及 其他	曾任公職	未曾任 公職	未滿4年	4-未滿8年	8-未滿16 年	16年以上
-	-	2	8	4	6	4	-	5	1
-	1	1	8	5	5	3	1	5	1
-	1	2	8	4	7	4	4	2	1
-	-	3	8	5	6	4	1	4	2
-	1	3	7	3	8	3	3	4	1
-	1	3	7	3	8	3	3	4	1
-	2	3	6	3	8	2	4	2	-

表 11-3 神壇、寺廟、

年底及里別	道教	佛教	理教	軒轅教	天帝教	一貫道	天德聖教	儒教
民國100年 2011	174	9	-	-	-	-	-	1
民國101年 2012	184	10	-	-	-	-	-	1
民國102年 2013	193	14	-	-	-	-	-	1
民國103年 2014	191	12	-	-	-	-	-	1
民國104年 2015	190	13	-	-	-	-	-	1
民國105年 2016	188	14	-	-	1	1	-	1
民國106年 2017	186	12	-	-	1	1	-	1
進學里	11	1	-	-	-	-	-	-
尾西里	2	1	-	-	-	-	-	-
頂北里	1	-	-	-	-	-	-	-
中北里	3	-	-	-	-	-	-	-
中南里	8	-	-	-	-	-	-	-
廟東里	8	1	-	-	-	-	-	-
廟北里	10	-	-	-	-	-	-	-
尾南里	4	-	-	-	-	-	-	-
尾北里	10	-	-	-	-	-	-	-
屏山里	4	-	-	-	-	-	-	-
祥和里	-	-	-	-	-	-	-	-
永清里	-	-	-	-	-	-	-	-
莒光里	-	-	-	-	-	-	-	-
光輝里	1	-	-	-	-	-	-	-
合群里	-	-	-	-	-	-	-	-
明建里	-	-	-	-	-	-	-	-
頂西里	6	-	-	-	-	-	-	-
聖后里	7	-	-	-	-	-	-	-
聖西里	2	-	-	-	-	-	-	-
聖南里	4	-	-	-	-	-	-	-
城南里	1	-	-	-	-	-	-	-
路東里	7	-	-	-	-	-	-	-
廊北里	3	-	-	-	-	-	-	-
廊南里	3	-	-	-	-	-	-	-
埤西里	3	-	-	-	-	-	-	-

料來源：本所民政課。

表 11-3 神壇、寺廟、

年底及里別	道教	佛教	理教	軒轅教	天帝教	一貫道	天德聖教	儒教
埤北里	1	-	-	-	-	-	-	-
埤東里	8	1	-	-	-	-	-	1
海勝里	1	-	-	-	-	-	-	-
崇實里	-	-	-	-	-	-	-	-
自助里	-	-	-	-	-	-	-	-
果賢里	-	-	-	-	-	-	-	-
果惠里	-	-	-	-	-	-	-	-
果峰里	-	-	-	-	-	-	-	-
新下里	13	1	-	-	-	-	-	-
新上里	14	3	-	-	-	-	-	-
新中里	13	-	-	-	-	-	-	-
新光里	9	-	-	-	1	-	-	-
菜公里	16	1	-	-	-	1	-	-
福山里	13	3	-	-	-	-	-	-

表 11-4 聚會所、財

年底及里別	聚會所、財團法人教會名稱	教別	負責人姓名
民國104年 2015			
進學里	財團法人高雄市左營基督教會國語禮拜堂	基督教	呂坤謀
進學里	財團法人高雄市左營區聖徒教會	基督教	李天昊
菜公里	財團法人中國基督教靈糧世界佈道會高雄靈糧堂	基督教	李振堃
民國105年 2016			
進學里	財團法人高雄市左營基督教會國語禮拜堂	基督教	呂坤謀
進學里	財團法人高雄市左營區聖徒教會	基督教	何保羅
菜公里	財團法人中國基督教靈糧世界佈道會高雄靈糧堂	基督教	李振堃
民國106年 2017			
進學里	財團法人高雄市左營基督教會國語禮拜堂	基督教	呂坤謀
進學里	財團法人高雄市左營區聖徒教會	基督教	何保羅
菜公里	財團法人中國基督教靈糧世界佈道會高雄靈糧堂	基督教	李振堃

資料來源：本所民政課。

團法人教會概況

地址	電話	建立日期
高雄市左營區海功路243號	07-5811697	60.7.9
高雄市左營區海功路235巷20號	07-5811884	60.9.11
高雄市左營區文川路157號	07-3456868	83.2.23
高雄市左營區海功路243號	07-5811697	60.7.9
高雄市左營區海功路235巷20號	07-5811884	60.9.11
高雄市左營區文川路157號	07-3456868	83.2.23
高雄市左營區海功路243號	07-5811697	60.7.9
高雄市左營區海功路235巷20號	07-5811884	60.9.11
高雄市左營區文川路157號	07-3456868	83.2.23

表 11-5 宗教團體興辦公益

年底及宗教別	醫療機構		文教機構				
	醫院數	診所數	大學數	專科學校數	中學數	職校數	小學數
民國100年 2011	-	-	-	-	-	-	-
民國101年 2012	-	-	-	-	-	-	-
民國102年 2013	-	-	-	-	-	-	-
民國103年 2014	-	-	-	-	-	-	-
民國104年 2015	-	-	-	-	-	-	-
民國105年 2016	-	-	-	-	-	-	-
民國106年 2017	-	-	-	-	-	-	-
佛教	-	-	-	-	-	-	-
道教	-	-	-	-	-	-	-
三一(夏)教	-	-	-	-	-	-	-
理教	-	-	-	-	-	-	-
一貫道	-	-	-	-	-	-	-
先天救教	-	-	-	-	-	-	-
天德聖教	-	-	-	-	-	-	-
軒轅教	-	-	-	-	-	-	-
天帝教	-	-	-	-	-	-	-
彌勒大道	-	-	-	-	-	-	-
其他	-	-	-	-	-	-	-
猶太教	-	-	-	-	-	-	-
天主教	-	-	-	-	-	-	-
基督教	-	-	-	-	-	-	-
伊斯蘭教	-	-	-	-	-	-	-
東正教	-	-	-	-	-	-	-
摩門教	-	-	-	-	-	-	-
天理教	-	-	-	-	-	-	-
巴哈伊教	-	-	-	-	-	-	-
統一教	-	-	-	-	-	-	-
山達基	-	-	-	-	-	-	-
真光教團	-	-	-	-	-	-	-
其他	-	-	-	-	-	-	-

資料來源：本所民政課。

表 11-6 服兵役役男列級家屬

年底別	總計		生育補助金		喪葬補助金	
	件數(件)	金額(元)	件數(件)	金額(元)	件數(件)	金額(元)
民國100年 2011	30	125,510	-	-	1	25,000
民國101年 2012	11	49,404	-	-	1	25,000
民國102年 2013	9	12,068	-	-	-	-
民國103年 2014	25	54,638	-	-	-	-
民國104年 2015	29	79,726	-	-	1	25,000
民國105年 2016	9	11,874	-	-	-	-
民國106年 2017	1	10,000	1	10,000	-	-

資料來源：本所兵役課。

各項慰、補助費發放統計

急難慰助金		健保補助費		醫療補助費	
件數(件)	金額(元)	件數(件)	金額(元)	件數(件)	金額(元)
-	-	8	6,260	21	94,250
-	-	2	11,123	8	13,281
-	-	1	1,498	8	10,570
-	-	3	5,992	22	48,646
-	-	7	17,976	21	36,750
-	-	5	9,429	4	2,445
-	-	-	-	-	-

表 11-7 服兵役役男列級家屬

年別	總計			戶數 (戶)
	戶數 (戶)	人口數 (人)	金額 (元)	
民國100年 2011	75	196	1,779,900	22.00
民國101年 2012	53	124	1,188,250	10.00
民國102年 2013	40	101	877,040	15.00
民國103年 2014	36	89	709,710	12.00
民國104年 2015	7	18	194,090	7.00
民國105年 2016	11	27	260,140	6.00
民國106年 2017	5	11	143,560	4.00

資料來源：本所兵役課。

安家生活扶助費發放情形

一次安家費		生活扶助金		
人口數 (人)	金額 (元)	戶數 (戶)	人口數 (人)	金額 (元)
57.00	562,000.00	53.00	139.00	1,217,900.00
22.00	238,000.00	43.00	102.00	950,250.00
32.00	278,390.00	25.00	69.00	598,650.00
29.00	228,760.00	24.00	60.00	480,950.00
18.00	194,090.00	-	-	-
15.00	164,240.00	5.00	12.00	95,900.00
9.00	124,960.00	1.00	2.00	18,600.00