

高雄市楠梓區 112年區政統計年報



Nanzih District Office, Kaohsiung City

高雄市楠梓區公所編印

中華民國113年8月

序 言

楠梓，舊名「楠仔坑」。因本區區民原為福建省漳、泉兩地於前清來台墾拓先民之後裔，當時遷者日眾，不久形成一大村落，因溪畔遍植楠木及梓木，故名為「楠梓坑」，日治時期縮寫為楠梓，沿用迄今。

楠梓區位於壽山一半屏山西北麓，後勁溪蜿蜒其間，東接大社、仁武兩區，南與左營區相鄰，以高雄煉油廠為區界，北與燕巢、橋頭區連接，西毗鄰梓官區，面臨台灣海峽，轄域遼闊，總面積25.8276平方公里，全區37里、801鄰，人口數約19萬3,139人。從整個大高雄的地理位置來看，更位居鳳山、岡山及旗山三地之交匯樞紐處，遂有三山歸一坑之美譽。

區公所之業務係基層並深入民間，對於政府施政活動、體察民情都有最直接的關聯，故應確實注意區政業務之各種變動。統計，係一測定、蒐集、整理、歸納，最後分析、決策之社會科學，其數據量化參考，目前亦廣泛運用在施政活動上，作為施政計畫之研擬、決策準據及衡量施政成果、績效之標準。

本區政統計年報係由各業務單位及相關機關編送各統計報表，並經整理、彙編而成。其內容包含土地、人口、行政組織、農林漁牧、工商業及區建設、金融財稅、教育文化、衛生、環境保護、社會福利及其他等十一項，以統計報表呈現，期能提供各界參考，以瞭解本區之區政業務概況，並作為擬定施政計畫、衡量施政成果之考量，期待大家一起努力，建設楠梓成為一個環保、幸福、效率、友善、安居樂業的行政區。

區長 吳淑惠 謹識
中華民國113年8月

凡 例

- 一、本年報編印之目的，為提供本區基本概況資料及重要施政成果，以供各機關參考應用。
- 二、本年報所列資料係取自本所各課室暨市政府各局處編報之公務統計報表及中央各部會公布之調查結果報告資料，加以整理彙編。
- 三、本年報所列數字，以民國112年資料為主，主要為楠梓區資料，為便於長期時間數列之比較，以明瞭歷年施政情形，藉以觀往知來，亦將100年至111年之歷年資料併計刊列，至於本年數字若與以前年度各期有出入者，以本年度所列數字為準。
- 四、本年報計分土地、人口、行政組織、農林漁牧、工商業及區建設、金融財稅、教育文化、衛生、環境保護、社會福利、其他等11類表報。
- 五、本年報所列度量衡單位，一律採用公制，如有原非公制者，均經折算為公制，以資劃一，如有特殊情形而採用其他單位者，已分別予以註明。表內數字因尾數四捨五入，故部分總數與細數之間，或有未能吻合情事。
- 六、表內所稱年係指全年，年底係指該年十二月底，月係指全月，有特殊情形者稱年度或學年度等。
- 七、本年報各表內所用符號代表意義如下：
 - 「—」表示無數值或數值無統計。
 - 「--」表示無意義數值。
 - 「…」表示數值尚未發布
 - 「0」代表有數值而不及半單位。
- 八、本年報由本所各課室提供相關資料，始克完成，至紉公誼，謹致謝忱，統計數字若有疏漏之處，敬請不吝指正。

目 錄

	頁次
壹、土地	
1-1 區境界.....	1
1-2 實施耕地三七五減租後承租人承買耕地面積及人數.....	2
1-3 實施三七五減租成果.....	3
1-4 已登記土地面積.....	4
1-5 公告土地現值統計表.....	12
1-6 土地徵收面積.....	14
貳、人口	
2-1 現住戶數、人口密度及性比例.....	16
2-2 戶籍動態.....	20
2-3 現住人口之年齡分配.....	36
2-4 現住人口之年齡結構.....	46
2-5 15歲以上現住人口之教育程度—按年齡別分.....	50
2-6 現住人口之婚姻狀況—按年齡別分.....	58
2-7 現住人口之婚姻狀況—按里別分.....	62
2-8 現住原住民戶口數.....	70
2-9 新移民人口數.....	74
參、行政組織	
3-1 區公所組織系統.....	78
3-2 區公所編製及現有員額.....	79
3-3 區公所員工按職等別及性別分.....	83
3-4 區公所現有職員數-按年齡分.....	87
3-5 區公所現有職員數-按教育程度分.....	89
3-6 里長選舉概況.....	91
3-7 鄰長遴聘概況.....	93
3-8 鄰長異動概況.....	95

肆、農林漁牧

4-1 耕地面積	97
----------	----

伍、工商業及區建設

5-1 營運中工廠家數	99
-------------	----

5-2 自來水供水普及率	103
--------------	-----

陸、金融財稅

6-1 歲入預決算—按來源別分	105
-----------------	-----

6-2 歲出預決算—按政事別分	109
-----------------	-----

6-3 區公所經費預算數額-按工作計畫別分	117
-----------------------	-----

6-4 區公所經費預算數額-按用途別科目分	119
-----------------------	-----

柒、教育文化

7-1 境內國民中學概況	121
--------------	-----

7-2 境內國民小學概況	123
--------------	-----

捌、衛生

8-1 醫療機構及其他醫事機構開(執)業醫事人員數	127
---------------------------	-----

8-2 公私立醫療機構數及病床數	131
------------------	-----

8-3 藥商家數	135
----------	-----

玖、環境保護

9-1 改善市容查報有關案件執行情形	137
--------------------	-----

9-2 維護市容查報案件辦理情形	139
------------------	-----

拾、社會福利

10-1 推行社區發展工作成果	140
-----------------	-----

10-2 社區發展協會會員人數	144
-----------------	-----

10-3 社會福利及救濟概況	146
----------------	-----

10-4 遭受災害救助情形	148
---------------	-----

10-5 辦理急難救助概況.....	150
10-6 低收入戶人口.....	152
10-7 身心障礙人口一覽表.....	154
10-8 區公所全民健保第一、五、六類保險對象統計.....	160

拾壹、其他

11-1 辦理調解業務概況.....	161
11-2 調解委員會組織概況.....	169
11-3 神壇、寺廟、財團法人寺廟一覽表.....	171
11-4 聚會所、財團法教會概況.....	175
11-5 宗教團體興辦公益慈善及社會教化事業概況.....	177
11-6 服兵役役男列級家屬各項慰、補助費發放情形.....	179
11-7 服兵役役男列級家屬安家生活扶助費發放情形.....	181
11-8 產業園區開發管理基金地方公益建設經費執行情形.....	183

壹、土地

表 1-1 區境界

方位別	地點	經緯度			
		度	分	秒	
中心地點	翠屏里	東經	120	17	53
		北緯	22	43	35
極東	清豐里	東經	120	20	26
		北緯	22	44	38
極西	中和里	東經	120	15	20
		北緯	22	42	53
極南	稔田里	東經	120	18	57
		北緯	22	41	48
極北	清豐里	東經	120	19	33
		北緯	22	45	22

資料來源：高雄市行動地籍圖資定位系統。

表 1-2 實施耕地三七五減租後承租人承買耕地面積及人數

年別	承買耕地面積 (公頃)	承買耕地承租人人數 (人)
民國100年 2011	-	-
民國101年 2012	-	-
民國102年 2013	-	-
民國103年 2014	-	-
民國104年 2015	-	-
民國105年 2016	-	-
民國106年 2017	-	-
民國107年 2018	-	-
民國108年 2019	-	-
民國109年 2020	-	-
民國110年 2021	-	-
民國111年 2022	-	-
民國112年 2023	-	-

資料來源：本所民政課。

表 1-3 實施三七五減租成果

年底別	承租人人數(人)	土地筆數(筆)	租約件數(件)	租約面積(公頃)
民國100年 2011	15	33	14	2.976265
民國101年 2012	15	33	14	2.976265
民國102年 2013	14	25	13	2.476965
民國103年 2014	14	25	13	2.476965
民國104年 2015	14	15	10	1.124865
民國105年 2016	10	15	10	1.124865
民國106年 2017	10	15	10	1.124865
民國107年 2018	10	15	10	1.124900
民國108年 2019	10	15	10	1.124900
民國109年 2020	10	15	10	1.124865
民國110年 2021	9	14	9	1.110200
民國111年 2022	9	14	9	1.110200
民國112年 2023	9	14	9	1.110200

資料來源：本所民政課。

表 1-4 已登記

年底別	土地權屬別	總計	非都市用地		
			合計	甲種 建築用地	乙種 建築用地
民國100年 2011	共計	3,081.5626	-	-	-
	公有	1,944.2228	-	-	-
	私有	1,125.5155	-	-	-
	公私共有	11.8243	-	-	-
民國101年 2012	共計	3,082.5670	-	-	-
	公有	1,942.2764	-	-	-
	私有	1,127.9574	-	-	-
	公私共有	12.3332	-	-	-
民國102年 2013	共計	3,077.0721	-	-	-
	公有	1,933.8560	-	-	-
	私有	1,130.8967	-	-	-
	公私共有	12.3194	-	-	-
民國103年 2014	共計	3,077.1259	-	-	-
	公有	1,924.3738	-	-	-
	私有	1,140.3409	-	-	-
	公私共有	12.4112	-	-	-
民國104年 2015	共計	3,077.2091	-	-	-
	公有	1,927.0020	-	-	-
	私有	1,137.9330	-	-	-
	公私共有	12.2741	-	-	-
民國105年 2016	共計	3,077.3592	-	-	-
	公有	1,927.0625	-	-	-
	私有	1,138.0521	-	-	-
	公私共有	12.2446	-	-	-
民國106年 2017	共計	3,077.3791	-	-	-
	公有	1,925.1400	-	-	-
	私有	1,139.9375	-	-	-
	公私共有	12.3016	-	-	-

資料來源：高雄市政府地政局。

表 1-4 已登記

年底別	土地權屬別	非都市用地			
		窯業 用地	交通 用地	水利 用地	遊憩 用地
民國100年 2011	共計	-	-	-	-
	公有	-	-	-	-
	私有	-	-	-	-
	公私共有	-	-	-	-
民國101年 2012	共計	-	-	-	-
	公有	-	-	-	-
	私有	-	-	-	-
	公私共有	-	-	-	-
民國102年 2013	共計	-	-	-	-
	公有	-	-	-	-
	私有	-	-	-	-
	公私共有	-	-	-	-
民國103年 2014	共計	-	-	-	-
	公有	-	-	-	-
	私有	-	-	-	-
	公私共有	-	-	-	-
民國104年 2015	共計	-	-	-	-
	公有	-	-	-	-
	私有	-	-	-	-
	公私共有	-	-	-	-
民國105年 2016	共計	-	-	-	-
	公有	-	-	-	-
	私有	-	-	-	-
	公私共有	-	-	-	-
民國106年 2017	共計	-	-	-	-
	公有	-	-	-	-
	私有	-	-	-	-
	公私共有	-	-	-	-

土地面積(續1)

單位：公頃

非都市用地							都市土地及 其他
古蹟保存 用地	生態保護 用地	國土保安 用地	墳墓 用地	特定目的 事業用地	暫未編定 用地	其他 用地	
-	-	-	-	-	-	-	3,082.5626
-	-	-	-	-	-	-	1,944.2228
-	-	-	-	-	-	-	1,126.5155
-	-	-	-	-	-	-	11.8243
-	-	-	-	-	-	-	3,082.5670
-	-	-	-	-	-	-	1,942.2764
-	-	-	-	-	-	-	1,127.9574
-	-	-	-	-	-	-	12.3332
-	-	-	-	-	-	-	3,077.0721
-	-	-	-	-	-	-	1,933.8560
-	-	-	-	-	-	-	1,130.8967
-	-	-	-	-	-	-	12.3194
-	-	-	-	-	-	-	3,077.1259
-	-	-	-	-	-	-	1,924.3738
-	-	-	-	-	-	-	1,140.3409
-	-	-	-	-	-	-	12.4112
-	-	-	-	-	-	-	3,077.2091
-	-	-	-	-	-	-	1,927.0020
-	-	-	-	-	-	-	1,137.9330
-	-	-	-	-	-	-	12.2741
-	-	-	-	-	-	-	3,077.3592
-	-	-	-	-	-	-	1,927.0625
-	-	-	-	-	-	-	1,138.0521
-	-	-	-	-	-	-	12.2446
-	-	-	-	-	-	-	3,077.3791
-	-	-	-	-	-	-	1,925.1400
-	-	-	-	-	-	-	1,139.9375
-	-	-	-	-	-	-	12.3016

表 1-4 已登記

年底別	土地權屬別	總計	非都市用地		
			合計	甲種 建築用地	乙種 建築用地
民國107年 2018	共計	3,078.0242	-	-	-
	公有	1,921.0589	-	-	-
	私有	1,144.21	-	-	-
	公私共有	12.75	-	-	-
民國108年 2019	共計	3,078.0200	-	-	-
	公有	1,913.4400	-	-	-
	私有	1,151.6500	-	-	-
	公私共有	12.9318	-	-	-
民國109年 2020	共計	3,078.0988	-	-	-
	公有	1,915.3976	-	-	-
	私有	1,149.9740	-	-	-
	公私共有	12.7272	-	-	-
民國110年 2021	共計	3,078.2259	-	-	-
	公有	1,913.3268	-	-	-
	私有	1,152.1926	-	-	-
	公私共有	12.7065	-	-	-
民國111年 2022	共計	3,187.1638	-	-	-
	公有	2,020.8564	-	-	-
	私有	1,153.4902	-	-	-
	公私共有	12.8172	-	-	-
民國112年 2023	共計	3,187.1306	-	-	-
	公有	1,902.5955	-	-	-
	私有	1,153.7103	-	-	-
	公私共有	13.8407	-	-	-

表 1-4 已登記

年底別	土地權屬別	非都市用地			
		窯業用地	交通用地	水利用地	遊憩用地
民國107年 2018	共計	-	-	-	-
	公有	-	-	-	-
	私有	-	-	-	-
	公私共有	-	-	-	-
民國108年 2019	共計	-	-	-	-
	公有	-	-	-	-
	私有	-	-	-	-
	公私共有	-	-	-	-
民國109年 2020	共計	-	-	-	-
	公有	-	-	-	-
	私有	-	-	-	-
	公私共有	-	-	-	-
民國110年 2021	共計	-	-	-	-
	公有	-	-	-	-
	私有	-	-	-	-
	公私共有	-	-	-	-
民國111年 2022	共計	-	-	-	-
	公有	-	-	-	-
	私有	-	-	-	-
	公私共有	-	-	-	-
民國112年 2023	共計	-	-	-	-
	公有	-	-	-	-
	私有	-	-	-	-
	公私共有	-	-	-	-

土地面積(續完)

單位：公頃

非都市用地							都市土地及 其他
古蹟保存 用地	生態保護 用地	國土保安 用地	墳墓 用地	特定目的 事業用地	暫未編定 用地	其他 用地	
-	-	-	-	-	-	-	3,078.0242
-	-	-	-	-	-	-	1,921.0589
-	-	-	-	-	-	-	1,144.2117
-	-	-	-	-	-	-	12.7536
-	-	-	-	-	-	-	3,078.0200
-	-	-	-	-	-	-	1,913.4400
-	-	-	-	-	-	-	1,151.6500
-	-	-	-	-	-	-	12.9318
-	-	-	-	-	-	-	3,078.0988
-	-	-	-	-	-	-	1,915.3976
-	-	-	-	-	-	-	1,149.9740
-	-	-	-	-	-	-	12.7272
-	-	-	-	-	-	-	3,078.2259
-	-	-	-	-	-	-	1,913.3268
-	-	-	-	-	-	-	1,152.1926
-	-	-	-	-	-	-	12.7065
-	-	-	-	-	-	-	3,187.1638
-	-	-	-	-	-	-	2,020.8564
-	-	-	-	-	-	-	1,153.4902
-	-	-	-	-	-	-	12.8172
-	-	-	-	-	-	-	3,187.1306
-	-	-	-	-	-	-	1,902.5955
-	-	-	-	-	-	-	1,153.7103
-	-	-	-	-	-	-	13.8407

表 1-5 公告土

年別	總計			公有		
	筆數	面積	公告土地 現值總額	筆數	面積	公告土地 現值總額
民國100年 2011	58,564	3,070.0947	436,353,253	11,674	1,934.2255	216,483,018
民國101年 2012	59,170	3,082.5626	456,376,250	11,786	1,944.2228	229,064,633
民國102年 2013	59,623	3,082.5670	480,702,348	11,820	1,942.2811	242,327,542
民國103年 2014	60,066	3,077.0481	529,655,492	11,828	1,933.8555	268,196,196
民國104年 2015	60,240	3,077.1024	627,709,682	11,907	1,924.3738	317,778,397
民國105年 2016	60,218	3,077.2091	686,416,664	11,835	1,927.0020	340,806,855
民國106年 2017	60,373	3,077.3592	693,177,609	11,898	1,927.0625	343,613,016
民國107年 2018	60,599	3,077.3791	688,363,779	11,978	1,925.1340	337,662,383
民國108年 2019	61,064	3,078.0242	690,174,181	12,040	1,921.0589	336,922,416
民國109年 2020	61,369	3,078.0242	691,533,163	11,986	1,913.9918	335,765,744
民國110年 2021	61,605	3,078.0988	696,211,450	12,107	1,915.3976	337,937,148
民國111年 2022	61,777	3,187.1638	764,075,335	12,115	2,020.8564	370,009,848
民國112年 2023	62,034	3,187.3106	778,178,469	12,178	1,902.5955	366,567,843

資料來源：高雄市政府地政局。

地現值統計表

單位：筆數、公頃、千元

私有			公私共有		
筆數	面積	公告土地 現值總額	筆數	面積	公告土地 現值總額
46,563	1,124.0275	216,930,949	327	11.8417	2,939,286
47,037	1,126.5155	224,314,004	347	11.8243	2,997,613
47,435	1,127.9480	235,208,138	368	12.3379	3,166,668
47,846	1,130.8732	258,056,134	392	12.3194	3,403,162
47,934	1,140.3174	305,888,513	399	12.4112	4,042,772
47,987	1,137.9330	341,078,518	396	12.2741	4,531,291
48,076	1,138.0521	344,987,804	399	12.2446	4,576,789
48,221	1,139.9375	346,104,478	400	12.3016	4,596,918
48,623	1,144.2117	348,421,333	401	12.7536	4,830,432
48,979	1,151.1007	350,860,471	404	12.9318	4,906,948
49,096	1,149.9740	353,144,228	402	12.7218	5,133,074
49,257	1,153.4902	388,409,372	405	12.8172	5,656,115
49,424	1,153.7103	395,179,788	413	13.0847	5,818,038

表 1-6 土地

年別	徵收筆數	徵收面積(公頃)					
		合計	國防事業	交通事業	公用事業	水利事業	公共衛生及環境保護
民國100年 2011	3	0.0428	-	0.0428	-	-	-
民國101年 2012	5	0.0011	-	0.0011	-	-	-
民國102年 2013	6	0.0039	-	0.0025	-	0.0014	-
民國103年 2014	-	-	-	-	-	-	-
民國104年 2015	26	0.3823	-	0.0137	-	0.3687	-
民國105年 2016	1	0.0001	-	0.0001	-	-	-
民國106年 2017	-	-	-	-	-	-	-
民國107年 2018	3	0.0056	-	0.0056	-	-	-
民國108年 2019	-	-	-	-	-	-	-
民國109年 2020	-	-	-	-	-	-	-
民國110年 2021	-	-	-	-	-	-	-
民國111年 2022	-	-	-	-	-	-	-
民國112年 2023	26	0.0111	-	0.0111	-	-	-

資料來源：高雄市政府地政局。

徵收面積

徵收面積(公頃)					補償費用(新台幣元)		
政府機關 及 公共建築	教育學術 及 文化事業	社會福利 事業	國營事業	其他	合計	地價補償 (含加成)	改良物補償 (含遷移費等)
-	-	-	-	-	7,201,700	7,201,700	-
-	-	-	-	-	413,663	413,663	-
-	-	-	-	-	1,358,430	1,358,430	-
-	-	-	-	-	-	-	-
-	-	-	-	-	59,894,465	59,894,465	-
-	-	-	-	-	34,134	34,134	-
-	-	-	-	-	-	-	-
-	-	-	-	-	2,859,515	2,859,515	-
-	-	-	-	-	-	-	-
-	-	-	-	-	-	-	-
-	-	-	-	-	-	-	-
-	-	-	-	-	7,789,529	7,789,529	-

貳、人 口

表 2-1 現住戶數、

年底別及里別	面積 (平方公里)	村里數	鄰數	現住戶口
				戶數 (戶)
民國100年 2011	25.8276	37	803	62,664
民國101年 2012	25.8276	37	803	63,870
民國102年 2013	25.8276	37	803	65,087
民國103年 2014	25.8276	37	803	66,137
民國104年 2015	25.8276	37	803	67,419
民國105年 2016	25.8276	37	803	69,012
民國106年 2017	25.8276	37	803	70,468
民國107年 2018	25.8276	37	803	72,051
民國108年 2019	25.8276	37	803	73,471
民國109年 2020	25.8276	37	803	74,464
民國110年 2021	25.8276	37	803	75,914
民國111年 2022	25.8276	37	803	77,656
民國112年 2023	25.8276	37	801	79,304
清豐里	2.6971	1	46	10,896
東寧里	0.5810	1	16	2,439
五常里	0.7921	1	18	3,169
享平里	0.1613	1	16	1,548
中陽里	0.6030	1	20	1,737
惠楠里	0.1382	1	15	1,841
惠民里	0.4579	1	28	2,348
惠豐里	1.0415	1	17	2,366
錦屏里	0.2286	1	27	1,196
玉屏里	0.2119	1	14	793
金田里	0.4866	1	21	2,188
稔田里	1.1588	1	13	681
瑞屏里	1.3893	1	25	1,625
翠屏里	0.8399	1	44	8,001
宏南里	3.6353	1	9	348
宏毅里	0.2973	1	25	891
宏榮里	0.6441	1	19	1,152

資料來源：高雄市楠梓區戶政事務所。

備註：本區各里別面積為先前釐訂，期間行政區域調整致各里別面積加總與總面積不等，俟日後測量時將一併修正。

人口密度及性比例

現住戶口			戶量 (人/戶)	人口密度 (人/平方公里)	性比例 (每百女子 所當男子數)
人口數(人)					
合計	男	女			
173,969	86,155	87,814	2.78	6,735.78	98.11
175,798	87,060	88,738	2.75	6,806.59	98.11
177,579	87,812	89,767	2.73	6,875.55	97.82
178,532	88,198	90,334	2.70	6,912.45	97.64
179,931	88,660	91,271	2.67	6,966.62	97.14
181,845	89,509	92,336	2.63	7,040.72	96.94
183,751	90,241	93,510	2.61	7,114.52	96.50
185,687	91,043	94,644	2.58	7,189.48	96.20
187,999	92,039	95,960	2.56	7,279.00	95.91
189,426	92,502	96,924	2.54	7,334.25	95.44
190,149	92,908	97,241	2.50	7,362.24	95.54
191,313	93,271	98,042	2.46	7,407.31	95.13
193,139	94,072	99,067	2.44	7,478.01	94.96
28,438	13,860	14,578	2.61	10,543.92	95.07
6,080	2,833	3,247	2.49	10,464.72	87.25
7,839	3,815	4,024	2.47	9,896.48	94.81
3,692	1,745	1,947	2.39	22,889.03	89.63
3,987	1,936	2,051	2.30	6,611.94	94.39
3,577	1,866	1,711	1.94	25,882.78	109.06
5,259	2,596	2,663	2.24	11,485.04	97.48
5,360	2,580	2,780	2.27	5,146.42	92.81
3,051	1,522	1,529	2.55	13,346.46	99.54
2,173	1,119	1,054	2.74	10,254.84	106.17
4,684	2,271	2,413	2.14	9,625.98	94.12
1,644	855	789	2.41	1,418.71	108.37
3,875	1,879	1,996	2.38	2,789.17	94.14
18,284	8,830	9,454	2.29	21,769.26	93.40
782	378	404	2.25	215.11	93.56
2,526	1,240	1,286	2.84	8,496.47	96.42
3,109	1,545	1,564	2.70	4,826.89	98.79

表 2-1 現住戶數、

里別	面積 (平方公里)	村里數	鄰數	現住戶口
				戶數 (戶)
廣昌里	0.1960	1	29	1,256
久昌里	0.1032	1	21	1,318
大昌里	0.4150	1	16	922
福昌里	0.1556	1	18	866
盛昌里	3.1686	1	26	2,243
泰昌里	0.0992	1	13	603
興昌里	0.2819	1	18	1,929
建昌里	0.2531	1	24	1,203
宏昌里	0.3282	1	15	1,536
和昌里	0.0741	1	25	932
慶昌里	0.1464	1	27	1,410
隆昌里	0.1443	1	25	1,501
秀昌里	0.1123	1	18	981
裕昌里	0.2429	1	17	2,233
國昌里	0.3012	1	21	1,477
加昌里	0.4234	1	44	4,054
仁昌里	0.1552	1	25	2,661
藍田里	2.4649	1	21	4,849
中興里	0.1845	1	11	1,172
中和里	3.2110	1	14	2,939

人口密度及性比例 (續)

現住戶口			戶量 (人/戶)	人口密度 (人/平方公里)	性比例 (每百女子 所當男子數)
人口數(人)					
合計	男	女			
3,238	1,546	1,692	2.58	16,520.41	91.37
3,236	1,560	1,676	2.46	31,356.59	93.08
2,291	1,096	1,195	2.48	5,520.48	91.72
2,314	1,177	1,137	2.67	14,871.47	103.52
6,348	3,160	3,188	2.83	2,003.41	99.12
1,583	781	802	2.63	15,957.66	97.38
5,111	2,541	2,570	2.65	18,130.54	98.87
2,902	1,427	1,475	2.41	11,465.82	96.75
3,911	1,873	2,038	2.55	11,916.51	91.90
2,154	1,054	1,100	2.31	29,068.83	95.82
3,527	1,704	1,823	2.50	24,091.53	93.47
3,618	1,760	1,858	2.41	25,072.77	94.73
2,331	1,113	1,218	2.38	20,756.90	91.38
5,745	2,786	2,959	2.57	23,651.71	94.15
4,029	2,028	2,001	2.73	13,376.49	101.35
9,840	4,690	5,150	2.43	23,240.43	91.07
6,142	2,868	3,274	2.31	39,574.74	87.60
10,984	5,380	5,604	2.27	4,456.16	96.00
2,795	1,387	1,408	2.38	15,149.05	98.51
6,680	3,271	3,409	2.27	2,080.35	95.95

表 2-2 戶籍

年別及里別	遷入人數				
	合計			自外國	新北市
	計	男	女		
民國100年度 2011	8,164	3,709	4,455	168	221
民國101年度 2012	8,593	3,956	4,637	212	263
民國102年度 2013	8,642	3,998	4,644	190	273
民國103年度 2014	7,979	3,650	4,329	157	280
民國104年度 2015	8,229	3,753	4,476	164	265
民國105年度 2016	8,567	3,924	4,643	178	288
民國106年度 2017	8,646	3,907	4,739	162	249
民國107年度 2018	8,657	3,975	4,682	178	258
民國108年度 2019	8,760	4,021	4,739	170	296
民國109年度 2020	8,156	3,611	4,545	96	224
民國110年度 2021	8,605	4,032	4,573	81	283
民國111年度 2022	9,336	4,308	5,028	806	308
民國112年度 2023	9,100	4,203	4,897	1,115	272
清豐里	1,328	601	727	122	42
東寧里	303	134	169	39	8
五常里	346	163	183	19	11
享平里	167	78	89	22	4
中陽里	265	118	147	25	6
惠楠里	120	54	66	28	2
惠民里	539	254	285	30	17
惠豐里	220	108	112	58	10
錦屏里	72	27	45	14	3
玉屏里	47	19	28	17	-
金田里	434	213	221	15	18
稔田里	49	27	22	3	-
瑞屏里	130	53	77	21	3
翠屏里	858	400	458	108	29
宏南里	54	22	32	23	-
宏毅里	102	46	56	35	2
宏榮里	155	77	78	20	6
廣昌里	101	48	53	19	3
久昌里	133	67	66	20	3
大昌里	98	51	47	20	4
福昌里	55	29	26	13	2
盛昌里	205	102	103	34	6

資料來源：高雄市楠梓區戶政事務所。

動態

單位：人、對、千分比

遷入人數						
自他省(市)						
臺北市	桃園市	臺中市	臺南市	臺灣省	福建省	其他省(市)
121	-	194	425	1205	20	-
124	-	185	388	1250	20	-
149	-	206	465	1342	21	-
153	-	210	396	1223	22	-
123	109	186	426	1143	24	-
130	116	215	491	1,259	41	-
178	115	223	467	1,319	45	-
143	133	219	484	1,279	48	-
200	150	249	467	1,332	59	-
150	166	176	431	1,176	45	-
149	172	232	411	1,285	39	-
160	203	280	477	1,265	52	-
139	193	226	428	1,281	78	-
13	32	35	66	173	11	-
5	10	2	13	46	-	-
1	9	6	18	63	2	-
1	1	2	6	19	1	-
13	3	4	15	34	2	-
2	-	4	2	15	2	-
8	3	14	42	80	1	-
10	5	2	8	29	2	-
2	1	-	1	13	1	-
1	1	-	-	6	-	-
6	5	12	37	71	5	-
4	-	-	1	3	-	-
2	9	7	4	34	2	-
10	34	31	36	103	8	-
1	-	2	2	4	-	-
2	3	3	3	6	-	-
2	1	5	4	31	1	-
3	2	1	5	4	1	-
1	4	3	5	18	1	-
3	3	-	3	5	2	-
1	-	-	1	10	-	-
-	4	5	10	29	1	-

表 2-2 戶籍

年別及里別	遷入人數			
	自本省他縣(市)	自本市他區	初設戶籍	其他
民國100年度 2011	-	5,681	129	-
民國101年度 2012	-	6,025	123	3
民國102年度 2013	-	5,876	120	-
民國103年度 2014	-	5,413	121	4
民國104年度 2015	-	5,676	111	2
民國105年度 2016	-	5,734	114	1
民國106年度 2017	-	5,816	71	1
民國107年度 2018	-	5,809	106	-
民國108年度 2019	-	5,718	117	2
民國109年度 2020	-	5,616	75	1
民國110年度 2021	-	5,848	105	-
民國111年度 2022	-	5,679	106	-
民國112年度 2023	-	5,195	172	1
清豐里	-	806	28	-
東寧里	-	174	6	-
五常里	-	214	3	-
享平里	-	106	5	-
中陽里	-	158	5	-
惠楠里	-	64	1	-
惠民里	-	336	8	-
惠豐里	-	94	2	-
錦屏里	-	35	2	-
玉屏里	-	20	2	-
金田里	-	264	1	-
稔田里	-	38	-	-
瑞屏里	-	45	3	-
翠屏里	-	476	22	1
宏南里	-	19	3	-
宏毅里	-	46	2	-
宏榮里	-	84	1	-
廣昌里	-	59	4	-
久昌里	-	71	7	-
大昌里	-	56	2	-
福昌里	-	27	1	-
盛昌里	-	111	5	-

動態(續1)

單位：人、對、千分比

遷出人數					
計	合計		往外國	往他省(市)	
	男	女		新北市	
7,754	3,508	4,246	214	278	
7,493	3,343	4,150	209	282	
7,265	3,310	3,955	203	270	
7,536	3,428	4,108	197	269	
7,176	3,364	3,812	228	239	
7,128	3,190	3,938	208	211	
7,168	3,281	3,887	225	218	
7,054	3,254	3,800	194	249	
6,936	3,159	3,777	216	257	
7,116	3,297	3,819	294	232	
8,171	3,680	4,491	922	248	
8,118	3,810	4,308	1,099	244	
7,230	3,325	3,905	98	225	
1,033	491	542	9	19	
225	101	124	4	9	
306	145	161	2	22	
141	58	83	4	6	
194	88	106	5	2	
199	98	101	3	7	
183	104	79	2	3	
192	81	111	8	9	
58	26	32	-	-	
55	31	24	-	2	
140	62	78	-	11	
62	26	36	-	-	
141	62	79	5	6	
786	366	420	9	24	
27	19	8	-	1	
79	31	48	3	1	
112	52	60	2	2	
82	37	45	1	7	
117	56	61	2	1	
93	40	53	2	5	
59	30	29	1	1	
176	78	98	1	4	

表 2-2 戶籍

年別及里別	遷出人數				
	往他省(市)				
	臺北市	桃園市	臺中市	臺南市	臺灣省
民國100年度 2011	234	-	217	450	1,009
民國101年度 2012	200	-	202	382	961
民國102年度 2013	192	-	170	403	1,065
民國103年度 2014	226	-	285	421	1,182
民國104年度 2015	212	268	216	338	966
民國105年度 2016	165	210	206	377	953
民國106年度 2017	152	163	208	426	960
民國107年度 2018	136	202	178	376	977
民國108年度 2019	163	172	198	373	861
民國109年度 2020	165	194	237	385	906
民國110年度 2021	136	161	237	389	935
民國111年度 2022	119	189	230	379	1,032
民國112年度 2023	145	167	253	378	992
清豐里	19	25	37	53	147
東寧里	6	8	7	17	32
五常里	4	9	13	16	40
享平里	8	2	4	4	14
中陽里	2	10	11	11	29
惠楠里	5	-	4	8	24
惠民里	7	4	2	16	25
惠豐里	2	7	5	6	23
錦屏里	-	1	2	3	9
玉屏里	-	2	-	2	13
金田里	5	7	5	7	11
稔田里	2	-	4	2	6
瑞屏里	1	-	2	7	14
翠屏里	11	20	31	45	111
宏南里	1	2	1	-	3
宏毅里	1	2	3	2	5
宏榮里	4	2	9	5	13
廣昌里	5	1	4	9	7
久昌里	2	1	5	6	19
大昌里	2	3	5	3	12
福昌里	8	1	2	4	12
盛昌里	4	1	9	9	25

動態(續2)

單位：人、對、千分比

遷出人數						
往他省(市)		往本省他縣(市)	往本市 他區	廢止戶籍	其他	
福建省	其他省(市)					
79	-	-	5,273	-	-	-
110	-	-	5,144	2	-	1
99	-	-	4,861	1	-	1
81	-	-	4,867	1	-	7
75	-	-	4,628	2	-	4
54	-	-	4,741	-	-	3
65	-	-	4,746	2	-	3
77	-	-	4,662	1	-	2
61	-	-	4,630	1	-	4
46	-	-	4,651	2	-	4
51	-	-	5,091	1	-	-
53	-	-	4,771	1	-	1
49	-	-	4,920	-	-	3
4	-	-	719	-	-	1
-	-	-	142	-	-	-
2	-	-	198	-	-	-
1	-	-	98	-	-	-
-	-	-	124	-	-	-
1	-	-	147	-	-	-
1	-	-	123	-	-	-
2	-	-	130	-	-	-
-	-	-	43	-	-	-
-	-	-	36	-	-	-
3	-	-	91	-	-	-
-	-	-	48	-	-	-
-	-	-	106	-	-	-
11	-	-	522	-	-	2
-	-	-	19	-	-	-
-	-	-	62	-	-	-
2	-	-	73	-	-	-
1	-	-	47	-	-	-
1	-	-	80	-	-	-
1	-	-	60	-	-	-
-	-	-	30	-	-	-
-	-	-	123	-	-	-

表 2-2 戶籍

年別及里別	同一區內住址 變更人數		出生人數			死亡人數		
	遷入	遷出	合計	男	女	合計	男	女
民國100年度 2011	5,479	5,479	1,502	756	746	996	623	373
民國101年度 2012	5,178	5,178	1,716	906	810	987	614	373
民國102年度 2013	4,980	4,980	1,448	735	713	1,044	671	373
民國103年度 2014	5,377	5,377	1,592	805	787	1,082	641	441
民國104年度 2015	5,887	5,887	1,515	787	728	1,169	714	455
民國105年度 2016	5,975	5,975	1,617	853	764	1,142	738	404
民國106年度 2017	6,073	6,073	1,606	832	774	1,178	726	452
民國107年度 2018	5,955	5,955	1,562	833	729	1,229	752	477
民國108年度 2019	5,936	5,936	1,642	850	792	1,154	716	438
民國109年度 2020	6,036	6,036	1,575	842	733	1,188	693	495
民國110年度 2021	6,003	6,003	1,529	788	741	1,240	734	506
民國111年度 2022	5,623	5,623	1,362	724	638	1,416	859	557
民國112年度 2023	5,441	5,441	1,330	710	620	1,374	787	587
清豐里	573	593	203	114	89	117	77	40
東寧里	135	137	67	30	37	31	20	11
五常里	169	168	43	28	15	46	25	21
享平里	71	94	27	14	13	14	9	5
中陽里	130	113	36	16	20	42	22	20
惠楠里	235	95	11	5	6	37	22	15
惠民里	222	154	48	29	19	40	28	12
惠豐里	141	158	33	17	16	25	12	13
錦屏里	81	76	17	5	12	37	21	16
玉屏里	42	67	9	4	5	34	22	12
金田里	155	122	43	25	18	40	20	20
稔田里	38	42	9	7	2	16	11	5
瑞屏里	81	130	18	10	8	28	14	14
翠屏里	527	607	148	89	59	137	80	57
宏南里	28	25	-	-	-	9	7	2
宏毅里	103	138	7	1	6	43	26	17
宏榮里	143	129	17	11	6	50	31	19
廣昌里	54	62	9	5	4	33	20	13
久昌里	97	104	19	12	7	29	18	11
大昌里	45	59	10	4	6	30	14	16
福昌里	60	54	10	7	3	20	12	8
盛昌里	118	167	33	19	14	43	25	18

動態(續3)

單位：人、對、千分比

粗出生率	粗死亡率	自然增加率	遷入率	遷出率	社會增加率	結婚		離婚	
						對數	粗結婚率	對數	粗離婚率
8.66	5.74	2.92	47.05	44.69	2.36	1,210	6.97	456	2.63
9.81	5.64	4.17	49.14	42.85	6.29	1081	6.18	448	2.56
8.20	5.91	2.29	48.91	41.12	7.79	1,163	6.58	442	2.50
8.94	6.08	2.86	44.81	42.32	2.49	1146	6.44	385	2.16
8.45	6.52	1.93	45.91	40.04	5.87	1,330	7.42	430	2.40
8.94	6.31	2.63	47.36	39.41	7.96	1,356	7.50	471	2.60
8.79	6.44	2.35	47.30	39.21	8.09	1,172	6.41	441	2.41
8.46	6.65	1.81	46.87	38.19	8.68	1,294	7.01	455	2.46
8.79	6.18	2.61	46.88	37.12	9.76	1,166	6.24	486	2.60
8.35	6.30	2.05	43.22	37.71	5.51	1,143	6.06	417	2.21
8.06	6.53	1.53	45.34	43.05	2.29	1,099	5.79	411	2.17
7.14	7.42	-0.28	48.95	42.56	6.39	1,213	6.36	480	2.52
6.92	7.15	-0.23	47.34	37.61	9.73	1,282	6.67	469	2.44
7.18	4.14	3.04	47.00	36.56	10.44	194	6.87	56	1.98
11.12	5.29	5.83	50.30	37.35	12.95	37	6.31	11	1.88
5.50	5.89	-0.39	44.25	39.13	5.12	62	7.94	24	3.07
7.33	3.80	3.53	45.33	38.27	7.06	25	6.78	5	1.36
9.12	10.72	-1.60	67.16	49.16	18.00	35	8.93	6	1.53
3.09	10.38	-7.29	33.71	55.91	-22.20	19	5.33	5	1.40
9.52	8.49	1.03	106.88	36.29	70.59	40	8.49	12	2.55
6.17	4.65	1.52	41.12	35.88	5.24	27	5.02	17	3.16
5.57	12.14	-6.57	23.59	19.01	4.58	28	9.19	5	1.64
4.09	15.11	-11.02	21.34	24.98	-3.64	10	4.45	4	1.78
9.52	9.15	0.37	96.04	30.98	65.06	46	10.52	11	2.52
5.43	9.84	-4.41	29.59	37.44	-7.85	9	5.54	2	1.23
4.60	7.04	-2.44	33.25	36.06	-2.81	26	6.54	13	3.27
8.10	7.48	0.62	46.93	42.99	3.94	134	7.31	33	1.80
0.00	11.76	-11.76	69.99	35.00	34.99	2	2.61	-	0.00
2.75	16.43	-13.68	40.00	30.98	9.02	15	5.73	5	1.91
5.49	16.18	-10.69	50.05	36.16	13.89	19	6.15	6	1.94
2.77	10.05	-7.28	31.13	25.27	5.86	11	3.35	9	2.74
5.87	8.95	-3.08	41.09	36.15	4.94	16	4.94	13	4.01
4.34	12.86	-8.52	42.51	40.34	2.17	22	9.43	8	3.43
4.31	8.54	-4.23	23.73	25.45	-1.72	6	2.56	7	2.99
5.19	6.70	-1.51	32.22	27.66	4.56	30	4.67	11	1.71

表 2-2 戶籍

里別	遷入人數				
	合計			自外國	新北市
	計	男	女		
泰昌里	46	26	20	20	-
興昌里	161	64	97	20	3
建昌里	94	44	50	30	2
宏昌里	130	65	65	24	4
和昌里	74	26	48	18	2
慶昌里	113	49	64	37	2
隆昌里	130	63	67	31	5
秀昌里	80	37	43	13	1
裕昌里	238	99	139	28	6
國昌里	125	54	71	20	2
加昌里	418	193	225	55	18
仁昌里	249	107	142	28	6
藍田里	621	292	329	47	15
中興里	261	126	135	11	13
中和里	579	267	312	28	14

動態(續4)

單位：人、對、千分比

遷入人數						
自他省(市)						
臺北市	桃園市	臺中市	臺南市	臺灣省	福建省	其他省(市)
1	-	1	1	6	-	-
-	1	3	10	23	5	-
3	5	2	1	11	-	-
-	1	1	5	27	-	-
3	2	1	2	4	1	-
1	-	1	3	9	-	-
2	4	4	2	8	-	-
4	-	2	1	15	-	-
4	8	6	8	47	8	-
2	1	1	9	19	1	-
2	12	11	16	55	2	-
3	2	7	10	32	1	-
13	7	19	32	94	11	-
4	3	12	20	34	3	-
6	17	17	26	101	3	-

表 2-2 戶籍

里別	遷入人數			
	自本省他縣(市)	自本市 他區	初設戶籍	其他
泰昌里	-	15	2	-
興昌里	-	90	6	-
建昌里	-	38	2	-
宏昌里	-	66	2	-
和昌里	-	39	2	-
慶昌里	-	55	5	-
隆昌里	-	72	2	-
秀昌里	-	42	2	-
裕昌里	-	121	2	-
國昌里	-	67	3	-
加昌里	-	238	9	-
仁昌里	-	159	1	-
藍田里	-	373	10	-
中興里	-	161	-	-
中和里	-	356	11	-

動態(續5)

單位：人、對、千分比

遷出人數					
計	合計		往外國	往他省(市)	
	男	女		新北市	
23	11	12	-	-	
176	86	90	1	5	
134	59	75	5	3	
130	62	68	1	4	
96	43	53	-	2	
108	44	64	4	8	
124	49	75	3	5	
98	42	56	1	4	
227	108	119	4	8	
167	85	82	2	2	
359	163	196	8	16	
262	109	153	1	14	
461	195	266	4	7	
101	38	63	-	-	
304	149	155	1	5	

表 2-2 戶籍

里別	遷出人數				
	往他省(市)				
	臺北市	桃園市	臺中市	臺南市	臺灣省
泰昌里	-	-	-	3	2
興昌里	3	6	5	10	15
建昌里	3	1	2	3	25
宏昌里	3	-	4	6	29
和昌里	2	2	1	1	9
慶昌里	2	2	3	3	17
隆昌里	2	2	5	6	20
秀昌里	1	4	3	3	21
裕昌里	3	7	7	15	32
國昌里	4	1	7	11	17
加昌里	4	12	11	13	47
仁昌里	7	8	10	11	42
藍田里	6	9	15	37	65
中興里	2	-	5	6	8
中和里	4	5	10	15	49

動態(續6)

單位：人、對、千分比

遷出人數					
往他省(市)		往本省他縣(市)	往本市 他區	廢止戶籍	其他
福建省	其他省(市)				
-	-	-	18	-	-
1	-	-	130	-	-
4	-	-	88	-	-
-	-	-	83	-	-
-	-	-	79	-	-
1	-	-	68	-	-
-	-	-	81	-	-
-	-	-	61	-	-
-	-	-	151	-	-
1	-	-	122	-	-
7	-	-	241	-	-
-	-	-	169	-	-
2	-	-	316	-	-
1	-	-	79	-	-
2	-	-	213	-	-

表 2-2 戶籍

里別	同一區內住址 變更人數		出生人數			死亡人數		
	遷入	遷出	合計	男	女	合計	男	女
泰昌里	39	40	10	4	6	25	12	13
興昌里	111	132	34	15	19	36	19	17
建昌里	85	75	9	4	5	30	14	16
宏昌里	106	131	22	9	13	15	7	8
和昌里	42	56	10	6	4	22	9	13
慶昌里	133	95	19	10	9	34	16	18
隆昌里	93	128	8	2	6	30	18	12
秀昌里	53	57	20	9	11	24	15	9
裕昌里	156	203	38	20	18	34	17	17
國昌里	119	141	18	10	8	29	13	16
加昌里	276	318	46	25	21	64	35	29
仁昌里	203	230	35	18	17	41	26	15
藍田里	361	321	124	66	58	34	18	16
中興里	148	73	36	21	15	21	10	11
中和里	268	147	84	39	45	34	22	12

動態(續完)

單位：人、對、千分比

粗出生率	粗死亡率	自然 增加率	遷入率	遷出率	社會 增加率	結婚		離婚	
						對數	粗結婚率	對數	粗離婚率
6.33	15.83	-9.50	29.12	14.56	14.56	8	5.06	4	2.53
6.63	7.02	-0.39	31.38	34.31	-2.93	21	4.09	10	1.95
3.07	10.25	-7.18	32.11	45.77	-13.66	13	4.44	10	3.42
5.61	3.83	1.78	33.16	33.16	0.00	19	4.85	8	2.04
4.59	10.10	-5.51	33.98	44.08	-10.10	9	4.13	3	1.38
5.41	9.68	-4.27	32.17	30.74	1.43	19	5.41	10	2.85
2.20	8.23	-6.03	35.68	34.03	1.65	18	4.94	6	1.65
8.53	10.24	-1.71	34.13	41.81	-7.68	14	5.97	8	3.41
6.60	5.90	0.70	41.31	39.40	1.91	40	6.94	13	2.26
4.43	7.13	-2.70	30.74	41.07	-10.33	19	4.67	13	3.20
4.67	6.50	-1.83	42.48	36.48	6.00	57	5.79	32	3.25
5.68	6.65	-0.97	40.39	42.50	-2.11	35	5.68	16	2.60
11.44	3.14	8.30	57.29	42.53	14.76	91	8.40	37	3.41
13.48	7.87	5.61	97.75	37.83	59.92	22	8.24	6	2.25
13.01	5.27	7.74	89.67	47.08	42.59	84	13.01	30	4.65

表 2-3 現住人口

年底及里別	性別	總計	0-4 歲	5-9 歲	10-14 歲	15-19 歲	20-24 歲	25-29 歲	30-34 歲	35-39 歲
民國100年 2011	計	173,969	7,306	8,761	12,192	13,099	12,011	13,457	15,831	14,692
	男	86,155	3,756	4,594	6,340	6,719	6,175	6,908	7,691	7,157
	女	87,814	3,550	4,167	5,852	6,380	5,836	6,549	8,140	7,535
民國101年 2012	計	175,798	7,549	8,584	11,348	13,181	12,332	12,901	15,961	15,262
	男	87,060	3,861	4,502	5,933	6,754	6,365	6,626	7,797	7,500
	女	88,738	3,688	4,082	5,415	6,427	5,967	6,275	8,164	7,762
民國102年 2013	計	177,579	7,764	8,512	10,957	12,517	12,497	12,753	16,068	15,692
	男	87,812	3,984	4,464	5,713	6,464	6,453	6,539	7,939	7,677
	女	89,767	3,780	4,048	5,244	6,053	6,044	6,214	8,129	8,015
民國103年 2014	計	178,532	7,857	8,584	10,254	12,082	12,745	12,274	15,880	16,325
	男	88,198	4,026	4,470	5,399	6,234	6,629	6,287	7,954	7,886
	女	90,334	3,831	4,114	4,855	5,848	6,116	5,987	7,926	8,439
民國104年 2015	計	179,931	8,152	8,339	9,537	11,840	12,842	12,364	15,608	16,826
	男	88,660	4,175	4,324	4,956	6,176	6,608	6,360	7,891	8,103
	女	91,271	3,977	4,015	4,581	5,664	6,234	6,004	7,717	8,723
民國105年 2016	計	181,845	8,411	8,391	9,211	11,148	12,993	12,851	14,847	16,977
	男	89,509	4,366	4,321	4,814	5,842	6,674	6,572	7,533	8,250
	女	92,336	4,045	4,070	4,397	5,306	6,319	6,279	7,314	8,727
民國106年 2017	計	183,751	8,372	8,794	9,048	10,403	13,085	13,180	14,315	17,246
	男	90,241	4,312	4,552	4,727	5,436	6,704	6,757	7,297	8,427
	女	93,510	4,060	4,242	4,321	4,967	6,381	6,423	7,018	8,819
民國107年 2018	計	185,687	8,570	8,978	8,853	10,138	12,447	13,324	14,141	17,553
	男	91,043	4,441	4,675	4,626	5,297	6,417	6,809	7,201	8,624
	女	94,644	4,129	4,303	4,227	4,841	6,030	6,515	6,940	8,929
民國108年 2019	計	187,999	8,710	9,300	9,008	9,529	11,995	13,595	13,805	17,550
	男	92,039	4,543	4,812	4,668	5,028	6,187	7,026	7,021	8,682
	女	95,960	4,167	4,488	4,340	4,501	5,808	6,569	6,784	8,868
民國109年 2020	計	189,426	8,773	9,843	8,747	8,894	11,689	13,547	13,884	17,109
	男	92,502	4,617	5,078	4,514	4,648	6,092	6,933	7,038	8,506
	女	96,924	4,156	4,765	4,233	4,246	5,597	6,614	6,846	8,603
民國110年 2021	計	190,149	8,526	10,197	8,849	8,545	10,953	13,613	14,237	16,196
	男	92,908	4,484	5,298	4,575	4,485	5,719	7,004	7,192	8,042
	女	97,241	4,042	4,899	4,274	4,060	5,234	6,609	7,045	8,154
民國111年 2022	計	191,313	8,174	10,057	9,291	8,350	10,264	13,727	14,431	15,610
	男	93,271	4,316	5,194	4,812	4,383	5,355	7,054	7,331	7,768
	女	98,042	3,858	4,863	4,479	3,967	4,909	6,673	7,100	7,842
民國112年 2023	計	193,139	7,910	10,097	9,461	8,334	9,990	13,208	14,586	15,355
	男	94,072	4,172	5,282	4,914	4,347	5,221	6,819	7,353	7,635
	女	99,067	3,738	4,815	4,547	3,987	4,769	6,389	7,233	7,720

資料來源：高雄市楠梓區戶政事務所。

之年齡分配

單位：人

40-44 歲	45-49 歲	50-54 歲	55-59 歲	60-64 歲	65-69 歲	70-74 歲	75-79 歲	80-84 歲	85-89 歲	90-94 歲	95-99 歲	100 歲以上
14,515	14,544	13,046	11,530	8,312	4,655	3,767	2,551	2,229	1,133	290	45	3
6,960	6,960	6,230	5,397	3,938	2,123	1,648	1,249	1,405	735	151	17	2
7,555	7,584	6,816	6,133	4,374	2,532	2,119	1,302	824	398	139	28	1
14,450	14,525	13,294	11,921	9,121	4,920	3,968	2,593	2,242	1,258	322	62	4
6,949	6,887	6,389	5,597	4,289	2,256	1,737	1,215	1,366	827	181	27	2
7,501	7,638	6,905	6,324	4,832	2,664	2,231	1,378	876	431	141	35	2
14,384	14,595	13,762	12,138	9,788	5,316	4,196	2,678	2,145	1,379	368	64	6
6,938	6,950	6,544	5,681	4,612	2,444	1,856	1,186	1,232	897	209	26	4
7,446	7,645	7,218	6,457	5,176	2,872	2,340	1,492	913	482	159	38	2
14,404	14,353	13,850	12,408	10,462	5,888	4,347	2,818	2,052	1,453	422	65	9
6,960	6,819	6,625	5,816	4,879	2,737	1,940	1,217	1,099	935	251	31	4
7,444	7,534	7,225	6,592	5,583	3,151	2,407	1,601	953	518	171	34	5
14,327	14,473	14,047	12,483	10,953	6,849	4,302	2,997	1,954	1,457	492	74	15
6,938	6,856	6,740	5,841	5,098	3,174	1,916	1,268	973	917	306	31	9
7,389	7,617	7,307	6,642	5,855	3,675	2,386	1,729	981	540	186	43	6
15,066	14,254	14,250	12,644	11,239	8,047	4,263	3,258	1,908	1,431	552	91	13
7,352	6,763	6,771	5,918	5,175	3,740	1,907	1,358	897	855	351	43	7
7,714	7,491	7,479	6,726	6,064	4,307	2,356	1,900	1,011	576	201	48	6
15,659	14,240	14,232	12,958	11,517	8,778	4,457	3,418	1,961	1,382	588	102	16
7,631	6,774	6,707	6,099	5,263	4,046	1,982	1,427	862	794	382	54	8
8,028	7,466	7,525	6,859	6,254	4,732	2,475	1,991	1,099	588	206	48	8
16,177	14,274	14,181	13,351	11,711	9,361	4,851	3,646	2,059	1,320	627	111	14
7,831	6,813	6,650	6,269	5,342	4,297	2,159	1,558	856	719	393	59	7
8,346	7,461	7,531	7,082	6,369	5,064	2,692	2,088	1,203	601	234	52	7
16,979	14,372	14,154	13,574	11,980	10,049	5,334	3,765	2,205	1,269	693	118	15
8,107	6,896	6,593	6,398	5,490	4,558	2,389	1,615	894	641	411	75	5
8,872	7,476	7,561	7,176	6,490	5,491	2,945	2,150	1,311	628	282	43	10
17,616	14,385	14,239	13,756	12,109	10,432	6,252	3,711	2,343	1,264	675	142	16
8,401	6,930	6,607	6,459	5,579	4,704	2,782	1,603	939	573	402	92	5
9,215	7,455	7,632	7,297	6,530	5,728	3,470	2,108	1,404	691	273	50	11
17,699	15,074	13,979	13,881	12,170	10,641	7,281	3,657	2,569	1,242	660	164	16
8,539	7,268	6,575	6,462	5,632	4,765	3,271	1,567	1,010	536	376	100	8
9,160	7,806	7,404	7,419	6,538	5,876	4,010	2,090	1,559	706	284	64	8
17,969	15,720	13,896	13,885	12,425	10,931	7,954	3,812	2,699	1,302	629	168	19
8,704	7,574	6,526	6,402	5,779	4,842	3,557	1,642	1,051	518	356	96	11
9,265	8,146	7,370	7,483	6,646	6,089	4,397	2,170	1,648	784	273	72	8
18,076	16,342	14,010	13,890	12,918	11,217	8,587	4,153	2,852	1,362	595	178	18
8,791	7,875	6,629	6,380	5,959	5,004	3,820	1,790	1,144	515	309	100	13
9,285	8,467	7,381	7,510	6,959	6,213	4,767	2,363	1,708	847	286	78	5

表 2-3 現住人口

年底及里別	性別	總計	0-4 歲	5-9 歲	10-14 歲	15-19 歲	20-24 歲	25-29 歲	30-34 歲	35-39 歲
清豐里	計	28,438	1,359	1,836	1,894	1,520	1,568	1,874	1,975	2,230
	男	13,860	698	949	1,007	776	804	946	973	1,093
	女	14,578	661	887	887	744	764	928	1,002	1,137
東寧里	計	6,080	365	449	411	297	303	367	449	558
	男	2,833	177	238	218	150	145	176	228	252
	女	3,247	188	211	193	147	158	191	221	306
五常里	計	7,839	322	497	390	347	418	492	616	640
	男	3,815	172	257	206	184	222	242	302	301
	女	4,024	150	240	184	163	196	250	314	339
享平里	計	3,692	132	203	163	133	178	243	312	274
	男	1,745	71	105	77	69	102	127	166	133
	女	1,947	61	98	86	64	76	116	146	141
中陽里	計	3,987	175	263	179	136	189	271	298	345
	男	1,936	94	144	88	73	102	134	145	174
	女	2,051	81	119	91	63	87	137	153	171
惠楠里	計	3,577	78	127	110	97	177	277	257	214
	男	1,866	45	68	49	42	96	154	127	129
	女	1,711	33	59	61	55	81	123	130	85
惠民里	計	5,259	208	237	215	186	235	427	472	452
	男	2,596	124	127	112	92	114	223	247	222
	女	2,663	84	110	103	94	121	204	225	230
惠豐里	計	5,360	146	149	186	284	338	359	344	346
	男	2,580	83	81	107	150	178	190	171	164
	女	2,780	63	68	79	134	160	169	173	182
錦屏里	計	3,051	78	43	63	114	172	219	179	219
	男	1,522	40	22	32	54	89	104	96	126
	女	1,529	38	21	31	60	83	115	83	93
玉屏里	計	2,173	46	56	62	71	121	156	154	141
	男	1,119	22	29	29	34	71	85	84	80
	女	1,054	24	27	33	37	50	71	70	61
金田里	計	4,684	210	142	118	145	234	396	471	455
	男	2,271	115	71	62	84	113	208	224	231
	女	2,413	95	71	56	61	121	188	247	224
稔田里	計	1,644	41	44	32	56	99	94	117	99
	男	855	25	23	19	35	52	51	59	49
	女	789	16	21	13	21	47	43	58	50
瑞屏里	計	3,875	138	138	118	173	186	254	282	299
	男	1,879	71	75	57	93	96	127	140	148
	女	1,996	67	63	61	80	90	127	142	151

之年齡分配(續1)

單位：人

40-44 歲	45-49 歲	50-54 歲	55-59 歲	60-64 歲	65-69 歲	70-74 歲	75-79 歲	80-84 歲	85-89 歲	90-94 歲	95-99 歲	100 歲以上
3,068	2,690	1,990	1,869	1,677	1,318	838	370	218	95	38	11	-
1,490	1,320	926	827	754	590	375	172	103	34	17	6	-
1,578	1,370	1,064	1,042	923	728	463	198	115	61	21	5	-
665	516	409	345	291	264	179	91	62	38	15	6	-
305	216	176	148	126	114	78	34	28	13	6	5	-
360	300	233	197	165	150	101	57	34	25	9	1	-
789	716	569	493	500	432	314	153	87	45	14	5	-
379	358	250	237	222	197	155	65	44	15	7	-	-
410	358	319	256	278	235	159	88	43	30	7	5	-
254	275	318	298	272	236	193	86	69	37	13	3	-
116	122	148	124	111	113	91	31	24	12	2	1	-
138	153	170	174	161	123	102	55	45	25	11	2	-
357	334	259	274	249	236	157	107	99	47	9	3	-
162	160	119	140	118	110	67	46	37	19	3	1	-
195	174	140	134	131	126	90	61	62	28	6	2	-
258	269	322	391	361	269	175	93	59	30	10	2	1
138	147	166	210	189	141	84	37	25	11	6	2	-
120	122	156	181	172	128	91	56	34	19	4	-	1
473	418	367	402	349	324	233	127	85	36	10	3	-
234	200	186	187	170	150	106	49	37	12	4	-	-
239	218	181	215	179	174	127	78	48	24	6	3	-
490	538	508	445	365	343	264	136	80	28	10	1	-
251	250	236	198	152	143	104	68	36	11	6	1	-
239	288	272	247	213	200	160	68	44	17	4	-	-
221	245	240	265	264	239	209	116	77	62	22	4	-
110	121	129	123	141	108	90	58	36	33	9	1	-
111	124	111	142	123	131	119	58	41	29	13	3	-
178	175	163	177	190	171	131	78	54	39	7	3	-
99	93	85	93	95	86	58	37	20	17	2	-	-
79	82	78	84	95	85	73	41	34	22	5	3	-
456	368	326	344	322	240	190	106	81	49	28	2	1
220	171	158	164	159	108	85	39	33	16	8	1	1
236	197	168	180	163	132	105	67	48	33	20	1	-
126	154	108	147	161	116	109	49	48	29	12	3	-
71	74	60	80	81	57	50	29	21	11	7	1	-
55	80	48	67	80	59	59	20	27	18	5	2	-
345	318	281	289	249	304	251	111	90	31	17	1	-
173	161	138	131	127	130	107	53	38	9	5	-	-
172	157	143	158	122	174	144	58	52	22	12	1	-

表 2-3 現住人口

年底及里別	性別	總計	0-4 歲	5-9 歲	10-14 歲	15-19 歲	20-24 歲	25-29 歲	30-34 歲	35-39 歲
翠屏里	計	18,284	741	636	491	611	1,049	1,549	1,650	1,450
	男	8,830	399	346	260	329	565	790	837	733
	女	9,454	342	290	231	282	484	759	813	717
宏南里	計	782	5	53	58	25	28	35	34	39
	男	378	4	24	36	15	13	17	15	13
	女	404	1	29	22	10	15	18	19	26
宏毅里	計	2,526	57	225	220	81	98	116	116	120
	男	1,240	25	118	108	42	41	64	53	53
	女	1,286	32	107	112	39	57	52	63	67
宏榮里	計	3,109	90	223	245	153	140	160	170	199
	男	1,545	54	112	125	77	73	91	80	92
	女	1,564	36	111	120	76	67	69	90	107
廣昌里	計	3,238	79	100	113	142	166	202	174	206
	男	1,546	38	47	59	72	92	104	89	89
	女	1,692	41	53	54	70	74	98	85	117
久昌里	計	3,236	132	121	146	122	172	256	245	267
	男	1,560	75	64	82	59	87	118	137	138
	女	1,676	57	57	64	63	85	138	108	129
大昌里	計	2,291	58	62	89	109	121	157	133	133
	男	1,096	32	31	44	57	70	85	68	59
	女	1,195	26	31	45	52	51	72	65	74
福昌里	計	2,314	58	83	84	99	148	160	150	123
	男	1,177	33	47	43	48	81	84	80	59
	女	1,137	25	36	41	51	67	76	70	64
盛昌里	計	6,348	216	271	310	306	368	439	450	472
	男	3,160	123	151	151	172	203	229	231	257
	女	3,188	93	120	159	134	165	210	219	215
泰昌里	計	1,583	55	61	67	73	76	103	88	100
	男	781	25	31	39	36	43	49	44	57
	女	802	30	30	28	37	33	54	44	43

之年齡分配(續2)

單位：人

40-44 歲	45-49 歲	50-54 歲	55-59 歲	60-64 歲	65-69 歲	70-74 歲	75-79 歲	80-84 歲	85-89 歲	90-94 歲	95-99 歲	100 歲以上
1,698	1,391	1,417	1,753	1,451	1,044	725	309	188	82	34	15	-
853	673	608	761	669	429	323	138	63	25	22	7	-
845	718	809	992	782	615	402	171	125	57	12	8	-
37	43	58	50	48	40	51	70	58	36	12	1	1
17	22	26	22	19	24	23	30	34	18	6	-	-
20	21	32	28	29	16	28	40	24	18	6	1	1
168	162	140	182	167	177	146	120	109	79	29	14	-
74	75	68	103	99	91	86	35	45	41	11	8	-
94	87	72	79	68	86	60	85	64	38	18	6	-
244	243	193	227	210	175	128	80	88	60	50	24	7
100	103	90	108	105	91	62	43	40	30	40	22	7
144	140	103	119	105	84	66	37	48	30	10	2	-
286	300	269	246	225	238	249	120	76	27	12	8	-
136	153	146	127	116	102	88	47	24	7	4	6	-
150	147	123	119	109	136	161	73	52	20	8	2	-
289	257	234	242	242	208	159	66	48	18	11	1	-
147	125	113	106	102	78	69	26	19	5	9	1	-
142	132	121	136	140	130	90	40	29	13	2	-	-
179	205	217	188	165	138	151	86	54	24	15	7	-
95	103	110	105	72	60	44	26	15	4	9	7	-
84	102	107	83	93	78	107	60	39	20	6	-	-
169	203	196	193	170	157	141	83	64	15	15	3	-
87	104	107	101	93	70	72	31	24	4	9	-	-
82	99	89	92	77	87	69	52	40	11	6	3	-
479	530	498	489	502	439	311	136	80	30	18	3	1
224	264	253	225	230	197	139	57	30	12	10	1	1
255	266	245	264	272	242	172	79	50	18	8	2	-
127	116	153	121	107	108	112	46	38	20	8	4	-
66	59	78	49	57	50	51	19	13	6	6	3	-
61	57	75	72	50	58	61	27	25	14	2	1	-

表 2-3 現住人口

年底及里別	性別	總計	0-4 歲	5-9 歲	10-14 歲	15-19 歲	20-24 歲	25-29 歲	30-34 歲	35-39 歲
興昌里	計	5,111	206	235	275	253	308	321	323	363
	男	2,541	105	121	154	148	163	179	163	187
	女	2,570	101	114	121	105	145	142	160	176
建昌里	計	2,902	80	127	119	135	150	182	215	198
	男	1,427	38	62	67	76	71	98	107	92
	女	1,475	42	65	52	59	79	84	108	106
宏昌里	計	3,911	152	249	192	191	220	261	245	266
	男	1,873	77	132	104	96	108	144	115	137
	女	2,038	75	117	88	95	112	117	130	129
和昌里	計	2,154	70	73	57	71	82	136	159	157
	男	1,054	33	45	28	37	44	74	81	78
	女	1,100	37	28	29	34	38	62	78	79
慶昌里	計	3,527	100	175	158	122	152	187	226	245
	男	1,704	58	93	66	56	69	98	116	130
	女	1,823	42	82	92	66	83	89	110	115
隆昌里	計	3,618	84	128	146	139	167	249	250	227
	男	1,760	41	71	76	80	93	123	133	117
	女	1,858	43	57	70	59	74	126	117	110
秀昌里	計	2,331	81	110	75	83	90	164	193	159
	男	1,113	37	51	47	40	44	74	100	84
	女	1,218	44	59	28	43	46	90	93	75
裕昌里	計	5,745	230	344	370	265	322	387	388	480
	男	2,786	127	181	188	135	182	210	184	226
	女	2,959	103	163	182	130	140	177	204	254
國昌里	計	4,029	127	179	216	227	251	256	264	227
	男	2,028	72	105	116	127	140	129	142	111
	女	2,001	55	74	100	100	111	127	122	116
加昌里	計	9,840	311	557	514	444	512	662	653	792
	男	4,690	169	281	255	237	257	327	354	393
	女	5,150	142	276	259	207	255	335	299	399

之年齡分配(續3)

單位：人

40-44 歲	45-49 歲	50-54 歲	55-59 歲	60-64 歲	65-69 歲	70-74 歲	75-79 歲	80-84 歲	85-89 歲	90-94 歲	95-99 歲	100 歲以上
496	437	412	321	322	316	255	121	88	37	16	6	-
235	211	216	146	149	146	102	53	33	18	7	5	-
261	226	196	175	173	170	153	68	55	19	9	1	-
205	254	238	214	219	209	167	85	54	31	17	3	-
113	129	117	102	106	95	71	36	25	13	8	1	-
92	125	121	112	113	114	96	49	29	18	9	2	-
360	342	305	241	255	261	213	89	39	20	6	4	-
158	154	143	114	109	116	89	49	11	12	3	2	-
202	188	162	127	146	145	124	40	28	8	3	2	-
149	165	138	157	198	201	169	65	61	31	13	2	-
74	94	63	75	92	86	82	22	25	10	10	1	-
75	71	75	82	106	115	87	43	36	21	3	1	-
289	238	209	229	348	319	257	126	94	35	16	2	-
147	109	96	108	154	154	131	55	39	15	9	1	-
142	129	113	121	194	165	126	71	55	20	7	1	-
290	265	257	283	306	292	244	120	100	36	26	8	1
137	139	130	130	132	131	100	55	34	15	15	7	1
153	126	127	153	174	161	144	65	66	21	11	1	-
166	160	163	199	225	183	128	68	56	23	3	1	1
85	80	77	86	101	85	61	32	19	7	2	-	1
81	80	86	113	124	98	67	36	37	16	1	1	-
559	515	429	354	320	285	229	137	81	30	17	3	-
259	244	210	159	155	116	93	60	36	9	10	2	-
300	271	219	195	165	169	136	77	45	21	7	1	-
328	377	321	298	253	259	234	116	69	17	7	2	1
173	176	166	142	118	112	109	51	26	6	6	1	-
155	201	155	156	135	147	125	65	43	11	1	1	1
878	805	677	773	681	656	508	198	129	46	33	9	2
431	377	292	333	310	295	214	84	45	15	17	3	1
447	428	385	440	371	361	294	114	84	31	16	6	1

表 2-3 現住人口

年底及里別	性別	總計	0-4 歲	5-9 歲	10-14 歲	15-19 歲	20-24 歲	25-29 歲	30-34 歲	35-39 歲
仁昌里	計	6,142	227	355	357	267	295	392	443	524
	男	2,868	121	191	175	122	148	220	213	274
	女	3,274	106	164	182	145	147	172	230	250
藍田里	計	10,984	753	817	697	509	480	707	1,013	1,178
	男	5,380	385	430	377	278	248	373	505	568
	女	5,604	368	387	320	231	232	334	508	610
中興里	計	2,795	151	174	161	132	139	217	273	253
	男	1,387	81	84	80	58	76	123	141	122
	女	1,408	70	90	81	74	63	94	132	131
中和里	計	6,680	549	555	360	216	238	481	805	905
	男	3,271	283	275	171	114	126	249	403	464
	女	3,409	266	280	189	102	112	232	402	441

之年齡分配(續完)

單位：人

40-44 歲	45-49 歲	50-54 歲	55-59 歲	60-64 歲	65-69 歲	70-74 歲	75-79 歲	80-84 歲	85-89 歲	90-94 歲	95-99 歲	100 歲以上
648	562	430	414	413	342	265	110	54	29	10	5	-
297	246	199	176	164	119	119	49	21	8	5	1	-
351	316	231	238	249	223	146	61	33	21	5	4	-
1,307	1,026	701	532	458	350	289	78	47	27	11	2	2
642	473	321	231	190	156	142	31	14	8	6	1	1
665	553	380	301	268	194	147	47	33	19	5	1	1
283	237	173	166	140	135	78	41	20	14	5	3	-
139	121	77	83	68	63	38	17	8	5	2	1	-
144	116	96	83	72	72	40	24	12	9	3	2	-
762	493	322	279	243	193	135	60	48	29	6	1	-
354	248	146	126	104	91	62	26	19	9	1	-	-
408	245	176	153	139	102	73	34	29	20	5	1	-

表 2-4 現住人口

年底及里別	年齡分配			
	0-14歲 (人)	比率 (%)	15-64歲 (人)	比率 (%)
民國100年 2011	28,259	16.24	131,037	75.32
民國101年 2012	27,481	15.63	132,948	75.63
民國102年 2013	27,233	15.34	134,194	75.57
民國103年 2014	26,695	14.95	134,783	75.50
民國104年 2015	26,028	14.47	135,763	75.45
民國105年 2016	26,013	14.30	136,269	74.94
民國106年 2017	26,214	14.26	136,835	74.47
民國107年 2018	26,401	14.22	137,297	73.94
民國108年 2019	27,018	14.37	137,533	73.16
民國109年 2020	27,363	14.45	137,228	72.44
民國110年 2021	27,572	14.50	136,347	71.71
民國111年 2022	27,522	14.39	136,277	71.23
民國112年 2023	27,468	14.22	136,709	70.78
清豐里	5,089	17.89	20,461	71.95
東寧里	1,225	20.15	4,200	69.08
五常里	1,209	15.43	5,580	71.18
享平里	498	13.49	2,557	69.26
中陽里	617	15.48	2,712	68.02
惠楠里	315	8.81	2,623	73.33
惠民里	660	12.55	3,781	71.90
惠豐里	481	8.98	4,017	74.94
錦屏里	184	6.03	2,138	70.08
玉屏里	164	7.54	1,526	70.23
金田里	470	10.03	3,517	75.09
稔田里	117	7.12	1,161	70.62
瑞屏里	394	10.17	2,676	69.06
翠屏里	1,868	10.22	14,019	76.67
宏南里	116	14.83	397	50.77
宏毅里	502	19.88	1,350	53.44
宏榮里	558	17.95	1,939	62.37

資料來源：高雄市楠梓區戶政事務所。

之年齡結構

年齡分配		扶老比 (%)	扶幼比 (%)	扶養比 (%)	老化 指數
65歲以上 (人)	比率 (%)				
14,673	8.44	11.20	21.57	32.76	51.92
15,369	8.74	11.56	20.67	32.23	55.93
16,152	9.09	12.04	20.29	32.33	59.31
17,054	9.55	12.65	19.81	32.46	63.88
18,140	10.08	13.36	19.17	32.53	69.69
19,563	10.76	14.36	19.09	33.45	75.20
20,702	11.27	15.13	19.16	34.29	78.97
21,989	11.84	16.02	19.23	35.24	83.29
23,448	12.47	17.05	19.64	36.69	86.79
24,835	13.11	18.10	19.94	38.04	90.76
26,230	13.79	19.24	20.22	39.46	95.13
27,514	14.38	20.19	20.20	40.39	99.97
28,962	15.00	21.19	20.09	41.28	105.44
2,888	10.16	14.11	24.87	38.99	56.75
655	10.77	15.60	29.17	44.76	53.47
1,050	13.39	18.82	21.67	40.48	86.85
637	17.25	24.91	19.48	44.39	127.91
658	16.50	24.26	22.75	47.01	106.65
639	17.86	24.36	12.01	36.37	202.86
818	15.55	21.63	17.46	39.09	123.94
862	16.08	21.46	11.97	33.43	179.21
729	23.89	34.10	8.61	42.70	396.20
483	22.23	31.65	10.75	42.40	294.51
697	14.88	19.82	13.36	33.18	148.30
366	22.26	31.52	10.08	41.60	312.82
805	20.77	30.08	14.72	44.81	204.31
2,397	13.11	17.10	13.32	30.42	128.32
269	34.40	67.76	29.22	96.98	231.90
674	26.68	49.93	37.19	87.11	134.26
612	19.68	31.56	28.78	60.34	109.68

表 2-4 現住人口

年底及里別	年齡分配			
	0-14歲 (人)	比率 (%)	15-64歲 (人)	比率 (%)
廣昌里	292	9.02	2,216	68.44
久昌里	399	12.33	2,326	71.88
大昌里	209	9.13	1,607	70.14
福昌里	225	9.72	1,611	69.62
盛昌里	797	12.55	4,533	71.41
泰昌里	183	11.56	1,064	67.21
興昌里	716	14.00	3,556	69.58
建昌里	326	11.24	2,010	69.26
宏昌里	593	15.16	2,686	68.68
和昌里	200	9.29	1,412	65.55
慶昌里	433	12.28	2,245	63.65
隆昌里	358	9.89	2,433	67.25
秀昌里	266	11.41	1,602	68.73
裕昌里	944	16.43	4,019	69.96
國昌里	522	12.95	2,802	69.55
加昌里	1,382	14.04	6,877	69.89
仁昌里	939	15.29	4,388	71.44
藍田里	2,267	20.64	7,911	72.02
中興里	486	17.39	2,013	72.02
中和里	1,464	21.91	4,744	71.02

之年齡結構(續)

年齡分配		扶老比 (%)	扶幼比 (%)	扶養比 (%)	老化 指數
65歲以上 (人)	比率 (%)				
730	22.54	32.94	13.18	46.12	250.00
511	15.79	21.97	17.15	39.12	128.07
475	20.73	29.56	13.01	42.56	227.27
478	20.66	29.67	13.97	43.64	212.44
1018	16.04	22.46	17.58	40.04	127.73
336	21.23	31.58	17.20	48.78	183.61
839	16.42	23.59	20.13	43.73	117.18
566	19.50	28.16	16.22	44.38	173.62
632	16.16	23.53	22.08	45.61	106.58
542	25.16	38.39	14.16	52.55	271.00
849	24.07	37.82	19.29	57.10	196.07
827	22.86	33.99	14.71	48.71	231.01
463	19.86	28.90	16.60	45.51	174.06
782	13.61	19.46	23.49	42.95	82.84
705	17.50	25.16	18.63	43.79	135.06
1,581	16.07	22.99	20.10	43.09	114.40
815	13.27	18.57	21.40	39.97	86.79
806	7.34	10.19	28.66	38.84	35.55
296	10.59	14.70	24.14	38.85	60.91
472	7.07	9.95	30.86	40.81	32.24

表 2-5 15歲以上現住人口之

年底及年齡組別	性別	總計	識字者				
			合計	博士		碩士	
				畢業	肄業	畢業	肄業
民國100年 2011	計	145,710	143,548	377	256	4,933	2,072
	男	71,465	71,303	292	187	3,244	1,208
	女	74,245	72,245	85	69	1,689	864
民國101年 2012	計	148,317	146,250	423	290	5,413	2,239
	男	72,764	72,613	321	212	3,491	1,303
	女	75,553	73,637	102	78	1,922	936
民國102年 2013	計	150,346	148,360	457	306	5,934	2,333
	男	73,651	73,516	346	224	3,787	1,368
	女	76,695	74,844	111	82	2,147	965
民國103年 2014	計	151,837	149,959	486	322	6,390	2,368
	男	74,303	74,179	365	234	4,051	1,407
	女	77,534	75,780	121	88	2,339	961
民國104年 2015	計	153,903	152,119	521	335	6,884	2,442
	男	75,205	75,091	388	245	4,344	1,445
	女	78,698	77,028	133	90	2,540	997
民國105年 2016	計	155,832	154,119	567	349	7,402	2,480
	男	76,008	75,902	424	250	4,656	1,427
	女	79,824	78,217	143	99	2,746	1,053
民國106年 2017	計	157,537	155,918	602	343	7,866	2,653
	男	76,650	76,555	451	242	4,896	1,554
	女	80,887	79,363	151	101	2,970	1,099
民國107年 2018	計	159,286	157,772	639	362	8,335	2,721
	男	77,301	77,212	483	245	5,133	1,597
	女	81,985	80,560	156	117	3,202	1,124
民國108年 2019	計	160,981	159,549	663	372	8,844	2,736
	男	78,016	77,937	507	253	5,416	1,588
	女	82,965	81,612	156	119	3,428	1,148
民國109年 2020	計	162,063	160,727	693	376	9,238	2,928
	男	78,293	78,226	524	258	5,631	1,668
	女	83,770	82,501	169	118	3,607	1,260
民國110年 2021	計	162,577	161,322	711	378	9,522	3,092
	男	78,551	78,493	540	261	5,794	1,766
	女	84,026	82,829	171	117	3,728	1,326
民國111年 2022	計	163,791	162,621	740	381	10,206	3,170
	男	78,949	78,899	561	261	6,152	1,813
	女	84,842	83,722	179	120	4,054	1,357
民國112年 2023	計	165,671	164,578	776	408	10,867	3,285
	男	79,704	79,655	579	282	6,493	1,872
	女	85,967	84,923	197	126	4,374	1,413
15 ~ 19 歲	計	8,334	8,334	-	-	-	-
	男	4,347	4,347	-	-	-	-
	女	3,987	3,987	-	-	-	-
20 ~ 24 歲	計	9,990	9,990	-	7	100	565
	男	5,221	5,221	-	7	62	332
	女	4,769	4,769	-	-	38	233

資料來源：高雄市楠梓區戶政事務所。

教育程度－按年齡別分

單位：人

識字者					
大學 (含獨立學院)		專科			
		二、三年制		五年制後二年	
畢業	肄業	畢業	肄業	畢業	肄業
23,619	8,845	8,875	1,567	7,736	476
12,139	4,764	4,462	917	4,393	290
11,480	4,081	4,413	650	3,343	186
25,230	9,636	8,983	1,602	7,779	486
12,945	5,163	4,501	942	4,379	300
12,285	4,473	4,482	660	3,400	186
26,889	10,320	9,192	1,609	7,720	475
13,661	5,512	4,626	951	4,299	295
13,228	4,808	4,566	658	3,421	180
28,550	10,560	9,260	1,658	7,669	467
14,450	5,574	4,650	972	4,249	291
14,100	4,986	4,610	686	3,420	176
30,180	10,842	9,307	1,704	7,682	467
15,121	5,748	4,669	994	4,213	288
15,059	5,094	4,638	710	3,469	179
32,105	10,901	9,432	1,764	7,727	443
16,025	5,812	4,730	1,034	4,204	272
16,080	5,089	4,702	730	3,523	171
33,881	10,883	9,575	1,754	7,763	432
16,805	5,854	4,809	1,043	4,191	266
17,076	5,029	4,766	711	3,572	166
35,798	10,798	9,691	1,744	7,793	436
17,641	5,856	4,858	1,035	4,190	266
18,157	4,942	4,833	709	3,603	170
37,732	10,693	9,728	1,748	7,833	432
18,513	5,820	4,876	1,030	4,187	266
19,219	4,873	4,852	718	3,646	166
39,226	10,593	9,764	1,709	7,802	424
19,092	5,812	4,897	996	4,132	262
20,134	4,781	4,867	713	3,670	162
40,462	10,552	9,780	1,681	7,764	421
19,683	5,802	4,902	976	4,081	260
20,779	4,750	4,878	705	3,683	161
41,964	10,463	9,795	1,654	7,711	416
20,293	5,753	4,914	961	4,027	253
21,671	4,710	4,881	693	3,684	163
43,649	10,442	9,799	1,645	7,756	420
21,013	5,784	4,907	941	4,033	254
22,636	4,658	4,892	704	3,723	166
-	1,819	-	64	-	4
-	999	-	37	-	-
-	820	-	27	-	4
2,528	4,271	212	135	368	5
1,139	2,296	151	86	88	1
1,389	1,975	61	49	280	4

表 2-5 15歲以上現住人口之

年底及年齡組別	性別	識字者				
		高級中等				
		普通教育(高中)		職業教育(高職)		
		畢業	肄業	畢業	肄業	五專前三年肄業
民國100年 2011	計	7,353	4,150	32,739	7,070	1,190
	男	3,613	2,162	15,772	4,156	310
民國101年 2012	女	3,740	1,988	16,967	2,914	880
	計	7,138	4,168	32,881	7,133	1,192
民國102年 2013	男	3,514	2,153	15,886	4,197	316
	女	3,624	2,015	16,995	2,936	876
民國103年 2014	計	6,969	4,194	32,938	6,929	1,208
	男	3,441	2,165	15,918	4,109	314
民國104年 2015	女	3,528	2,029	17,020	2,820	894
	計	6,874	4,172	32,933	6,778	1,187
民國105年 2016	男	3,375	2,180	15,939	4,032	312
	女	3,499	1,992	16,994	2,746	875
民國106年 2017	計	6,888	4,061	33,091	6,652	1,167
	男	3,322	2,133	16,060	4,013	300
民國107年 2018	女	3,566	1,928	17,031	2,639	867
	計	6,862	4,026	33,171	6,631	1,151
民國108年 2019	男	3,276	2,095	16,108	4,014	299
	女	3,586	1,931	17,063	2,617	852
民國109年 2020	計	6,614	3,862	32,032	5,681	1,025
	男	3,062	2,003	15,327	3,408	293
民國110年 2021	女	3,552	1,859	16,705	2,273	732
	計	6,832	3,917	33,514	6,126	1,090
民國111年 2022	男	3,195	2,021	16,177	3,684	312
	女	3,637	1,896	17,337	2,442	778
民國112年 2023	計	6,865	3,851	33,748	5,822	1,073
	男	3,178	2,000	16,267	3,504	316
15 ~ 19 歲	女	3,687	1,851	17,481	2,318	757
	計	6,811	3,754	33,731	5,717	1,053
20 ~ 24 歲	男	3,110	1,979	16,201	3,443	291
	女	3,701	1,775	17,530	2,274	762
民國111年 2022	計	6,717	3,706	33,607	5,675	1,036
	男	3,038	1,966	16,166	3,402	298
民國112年 2023	女	3,679	1,740	17,441	2,273	738
	計	6,664	3,674	33,484	5,659	1,042
15 ~ 19 歲	男	2,967	1,955	16,094	3,377	308
	女	3,697	1,719	17,390	2,282	734
20 ~ 24 歲	計	6,707	3,810	33,410	5,690	1,067
	男	2,965	1,966	16,013	3,362	319
15 ~ 19 歲	女	3,742	1,844	17,397	2,328	748
	計	87	2,774	232	2,004	695
20 ~ 24 歲	男	44	1,432	135	1,167	180
	女	43	1,342	97	837	515
15 ~ 19 歲	計	164	95	921	362	184
	男	84	54	594	231	63
20 ~ 24 歲	女	80	41	327	131	121

教育程度—按年齡別分(續1)

單位：人

識字者							不識 字者
國(初)中		初職		小學		自修	
畢業	肄業	畢業	肄業	畢業	肄業		
12,777	2,446	182	42	13,950	2,567	326	2,162
5,943	1,347	102	33	5,122	750	97	162
6,834	1,099	80	9	8,828	1,817	229	2,000
12,520	2,462	184	42	13,653	2,489	307	2,067
5,787	1,341	101	33	4,939	704	85	151
6,733	1,121	83	9	8,714	1,785	222	1,916
12,371	2,203	180	39	13,387	2,416	291	1,986
5,652	1,193	98	31	4,779	670	77	135
6,719	1,010	82	8	8,608	1,746	214	1,851
12,192	2,181	177	35	13,088	2,339	273	1,878
5,521	1,171	97	29	4,588	625	67	124
6,671	1,010	80	6	8,500	1,714	206	1,754
12,066	2,432	167	32	12,777	2,163	259	1,784
5,384	1,311	92	25	4,399	539	58	114
6,682	1,121	75	7	8,378	1,624	201	1,670
11,926	2,102	169	37	12,487	2,148	239	1,713
5,253	1,124	88	26	4,201	535	49	106
6,673	978	81	11	8,286	1,613	190	1,607
11,613	1,984	153	35	11,855	1,978	206	1,514
4,996	1,018	76	24	3,824	460	43	89
6,617	966	77	11	8,031	1,518	163	1,425
11,725	2,018	153	35	11,860	1,979	206	1,514
5,056	1,035	76	24	3,824	461	43	89
6,669	983	77	11	8,036	1,518	163	1,425
11,615	1,970	150	32	11,536	1,914	192	1,432
4,984	1,035	76	23	3,641	420	37	79
6,631	935	74	9	7,895	1,494	155	1,353
11,514	1,965	148	31	11,208	1,867	175	1,336
4,901	1,005	72	22	3,488	413	29	67
6,613	960	76	9	7,720	1,454	146	1,269
11,396	1,882	140	34	10,838	1,762	166	1,255
4,801	954	68	24	3,311	371	29	58
6,595	928	72	10	7,527	1,391	137	1,197
11,210	1,890	134	29	10,472	1,703	160	1,170
4,677	952	63	20	3,113	358	27	50
6,533	938	71	9	7,359	1,345	133	1,120
11,076	1,777	132	28	10,051	1,636	147	1,093
4,585	913	63	19	2,935	332	25	49
6,491	864	69	9	7,116	1,304	122	1,044
69	475	-	-	2	109	-	-
42	257	-	-	1	53	-	-
27	218	-	-	1	56	-	-
52	15	-	-	-	6	-	-
26	4	-	-	-	3	-	-
26	11	-	-	-	3	-	-

表 2-5 15歲以上現住人口之

年底及年齡組別	性別	總計	識字者				
			合計	博士		碩士	
				畢業	肄業	畢業	肄業
25 ~ 29 歲	計	13,208	13,208	1	43	1,146	656
	男	6,819	6,819	1	33	682	357
	女	6,389	6,389	-	10	464	299
	計	14,586	14,586	22	44	1,782	504
30 ~ 34 歲	男	7,353	7,353	17	24	1,053	273
	女	7,233	7,233	5	20	729	231
35 ~ 39 歲	計	15,355	15,354	81	66	1,959	380
	男	7,635	7,635	59	46	1,172	221
	女	7,720	7,719	22	20	787	159
	計	18,076	18,073	129	82	1,920	404
40 ~ 44 歲	男	8,791	8,789	87	58	1,120	239
	女	9,285	9,284	42	24	800	165
45 ~ 49 歲	計	16,342	16,338	155	65	1,439	342
	男	7,875	7,874	117	46	819	188
	女	8,467	8,464	38	19	620	154
	計	14,010	14,000	111	49	1,002	195
50 ~ 54 歲	男	6,629	6,625	76	33	564	117
	女	7,381	7,375	35	16	438	78
55 ~ 59 歲	計	13,890	13,876	124	32	751	122
	男	6,380	6,378	88	23	461	68
	女	7,510	7,498	36	9	290	54
	計	12,918	12,894	87	11	416	61
60 ~ 64 歲	男	5,959	5,955	73	7	282	40
	女	6,959	6,939	14	4	134	21
65 歲以上	計	28,962	27,925	66	9	352	56
	男	12,695	12,659	61	5	278	37
	女	16,267	15,266	5	4	74	19

教育程度－按年齡別分(續2)

單位：人

識字者					
大學 (含獨立學院)		專科			
		二、三年制		五年制後二年	
畢業	肄業	畢業	肄業	畢業	肄業
7,156	1,272	344	161	279	7
3,217	778	247	101	67	2
3,939	494	97	60	212	5
7,888	1,095	388	139	228	9
3,532	658	279	88	46	3
4,356	437	109	51	182	6
7,508	722	691	278	293	16
3,427	444	368	176	63	8
4,081	278	323	102	230	8
6,630	534	1,736	353	601	88
3,091	303	693	191	268	50
3,539	231	1,043	162	333	38
4,234	264	2,093	205	1,078	95
2,075	130	810	110	501	57
2,159	134	1,283	95	577	38
2,487	153	1,537	111	1,095	51
1,245	61	669	53	559	31
1,242	92	868	58	536	20
1,832	95	1,174	79	1,203	45
984	37	640	39	661	31
848	58	534	40	542	14
1,291	100	689	61	1,089	47
823	23	379	28	680	30
468	77	310	33	409	17
2,095	117	935	59	1,522	53
1,480	55	671	32	1,100	41
615	62	264	27	422	12

表 2-5 15歲以上現住人口之

年底及年齡組別	性別	識字者				
		高級中等				
		普通教育(高中)		職業教育(高職)		
		畢業	肄業	畢業	肄業	五專前三年肄業
25 ~ 29 歲	計	175	50	1,325	440	48
	男	105	30	848	276	21
30 ~ 34 歲	女	70	20	477	164	27
	計	236	46	1,532	442	61
35 ~ 39 歲	男	122	21	869	263	19
	女	114	25	663	179	42
40 ~ 44 歲	計	311	106	1,966	504	49
	男	150	49	980	294	15
45 ~ 49 歲	女	161	57	986	210	34
	計	462	119	3,729	490	16
50 ~ 54 歲	男	160	63	1,854	291	12
	女	302	56	1,875	199	4
55 ~ 59 歲	計	562	95	4,327	310	2
	男	216	55	2,062	198	1
60 ~ 64 歲	女	346	40	2,265	112	1
	計	781	99	4,757	294	4
65 歲以上	男	336	53	2,075	176	3
	女	445	46	2,682	118	1
65 歲以上	計	874	84	5,149	285	1
	男	324	41	2,059	158	1
65 歲以上	女	550	43	3,090	127	-
	計	940	151	4,164	272	1
65 歲以上	男	397	76	1,765	148	-
	女	543	75	2,399	124	1
65 歲以上	計	2,115	191	5,308	287	6
	男	1,027	92	2,772	160	4
65 歲以上	女	1,088	99	2,536	127	2

教育程度—按年齡別分(續完)

單位：人

識字者							不識 字者
國(初)中		初職		小學		自修	
畢業	肄業	畢業	肄業	畢業	肄業		
86	14	-	-	2	3	-	-
44	9	-	-	-	1	-	-
42	5	-	-	2	2	-	-
132	32	-	-	5	1	-	-
71	14	-	-	-	1	-	-
61	18	-	-	5	-	-	-
290	84	-	-	33	17	-	1
120	41	-	-	2	-	-	-
170	43	-	-	31	17	-	1
551	105	-	-	84	39	1	3
247	49	-	-	10	3	-	2
304	56	-	-	74	36	1	1
842	118	-	-	74	35	3	4
410	60	-	-	11	7	1	1
432	58	-	-	63	28	2	3
1,059	113	-	-	74	28	-	10
483	62	-	-	18	11	-	4
576	51	-	-	56	17	-	6
1,650	137	-	-	209	27	3	14
644	69	-	-	43	6	1	2
1,006	68	-	-	166	21	2	12
2,509	149	-	-	804	50	2	24
984	57	-	-	151	12	-	4
1,525	92	-	-	653	38	2	20
3,836	535	132	28	8,764	1,321	138	1,037
1,514	291	63	19	2,699	235	23	36
2,322	244	69	9	6,065	1,086	115	1,001

表 2-6 現住人口之婚姻

年底別及年齡組別	總計			未婚		
	計	男	女	計	男	女
民國100年 2011	173,969	86,155	87,814	80,328	43,109	37,219
民國101年 2012	175,798	87,060	88,738	80,701	43,355	37,346
民國102年 2013	177,579	87,812	89,767	80,858	43,463	37,395
民國103年 2014	178,532	88,198	90,334	80,711	43,423	37,288
民國104年 2015	179,931	88,660	91,271	80,693	43,341	37,352
民國105年 2016	181,845	89,509	92,336	81,049	43,499	37,550
民國106年 2017	183,751	90,241	93,510	81,485	43,704	37,781
民國107年 2018	185,687	91,043	94,644	81,905	43,934	37,971
民國108年 2019	187,999	92,039	95,960	82,562	44,297	38,265
民國109年 2020	189,426	92,502	96,924	82,967	44,500	38,467
民國110年 2021	190,149	92,908	97,241	82,985	44,602	38,383
民國111年 2022	191,313	93,271	98,042	82,992	44,583	38,409
民國112年 2023	193,139	94,072	99,067	83,492	44,836	38,656
未滿15歲	27,468	14,368	13,100	27,468	14,368	13,100
15 ~ 19 歲	8,334	4,347	3,987	8,308	4,339	3,969
20 ~ 24 歲	9,990	5,221	4,769	9,641	5,110	4,531
25 ~ 29 歲	13,208	6,819	6,389	10,762	5,857	4,905
30 ~ 34 歲	14,586	7,353	7,233	8,096	4,576	3,520
35 ~ 39 歲	15,355	7,635	7,720	5,446	3,252	2,194
40 ~ 44 歲	18,076	8,791	9,285	4,727	2,745	1,982
45 ~ 49 歲	16,342	7,875	8,467	3,462	1,812	1,650
50 ~ 54 歲	14,010	6,629	7,381	2,260	1,150	1,110
55 ~ 59 歲	13,890	6,380	7,510	1,501	744	757
60 ~ 64 歲	12,918	5,959	6,959	866	463	403
65 ~ 69 歲	11,217	5,004	6,213	507	255	252
70 ~ 74 歲	8,587	3,820	4,767	262	89	173
75 ~ 79 歲	4,153	1,790	2,363	88	25	63
80 ~ 84 歲	2,852	1,144	1,708	45	17	28
85 ~ 89 歲	1,362	515	847	24	12	12
90 ~ 94 歲	595	309	286	12	5	7
95 ~ 99 歲	178	100	78	12	12	0
100歲以上	18	13	5	5	5	-

備註：自108年5月24日起同性婚姻合法化，「有偶」、「離婚/終止結婚」及「喪偶」項下分列「不同性別」及「相同性別」統計資料。

資料來源:高雄市政府民政局。

狀況－按年齡別分

單位：人

有偶								
合計			不同性別			相同性別		
計	男	女	計	男	女	計	男	女
74,231	36,513	37,718	74,231	36,513	37,718	-	-	-
74,945	36,923	38,022	74,945	36,923	38,022	-	-	-
75,862	37,365	38,497	75,862	37,365	38,497	-	-	-
76,347	37,599	38,748	76,347	37,599	38,748	-	-	-
77,028	37,941	39,087	77,028	37,941	39,087	-	-	-
77,993	38,499	39,494	77,993	38,499	39,494	-	-	-
78,812	38,872	39,940	78,812	38,872	39,940	-	-	-
79,664	39,259	40,405	79,664	39,259	40,405	-	-	-
80,603	39,666	40,937	80,539	39,646	40,893	64	20	44
81,145	39,792	41,353	81,033	39,758	41,275	112	34	78
81,437	39,960	41,477	81,300	39,915	41,385	137	45	92
82,039	40,192	41,847	81,838	40,126	41,712	201	66	135
82,786	40,530	42,256	82,554	40,458	42,096	232	72	160
-	-	-	-	-	-	-	-	-
21	6	15	21	6	15	-	-	-
290	93	197	284	91	193	6	2	4
2,136	844	1,292	2,098	835	1,263	38	9	29
5,820	2,503	3,317	5,755	2,483	3,272	65	20	45
8,753	3,934	4,819	8,691	3,914	4,777	62	20	42
11,227	5,193	6,034	11,193	5,181	6,012	34	12	22
10,213	4,969	5,244	10,194	4,963	5,231	19	6	13
8,924	4,329	4,595	8,921	4,327	4,594	3	2	1
9,261	4,476	4,785	9,257	4,475	4,782	4	1	3
8,974	4,478	4,496	8,973	4,478	4,495	1	-	1
7,568	3,904	3,664	7,568	3,904	3,664	-	-	-
5,393	3,061	2,332	5,393	3,061	2,332	-	-	-
2,247	1,375	872	2,247	1,375	872	-	-	-
1,248	811	437	1,248	811	437	-	-	-
470	328	142	470	328	142	-	-	-
193	179	14	193	179	14	-	-	-
44	43	1	44	43	1	-	-	-
4	4	-	4	4	-	-	-	-

表 2-6 現住人口之婚姻

年底別及年齡組別	離婚/終止結婚								
	合計			不同性別			相同性別		
	計	男	女	計	男	女	計	男	女
民國100年 2011	11,647	5,061	6,586	11,647	5,061	6,586	-	-	-
民國101年 2012	12,184	5,285	6,899	12,184	5,285	6,899	-	-	-
民國102年 2013	12,640	5,483	7,157	12,640	5,483	7,157	-	-	-
民國103年 2014	12,992	5,627	7,365	12,992	5,627	7,365	-	-	-
民國104年 2015	13,423	5,791	7,632	13,423	5,791	7,632	-	-	-
民國105年 2016	13,856	5,948	7,908	13,856	5,948	7,908	-	-	-
民國106年 2017	14,321	6,091	8,230	14,321	6,091	8,230	-	-	-
民國107年 2018	14,728	6,241	8,487	14,728	6,241	8,487	-	-	-
民國108年 2019	15,277	6,463	8,814	15,276	6,462	8,814	1	1	-
民國109年 2020	15,555	6,552	9,003	15,550	6,552	8,998	5	-	5
民國110年 2021	15,772	6,642	9,130	15,752	6,641	9,111	20	1	19
民國111年 2022	16,106	6,788	9,318	16,078	6,785	9,293	28	3	25
民國112年 2023	16,503	6,958	9,545	16,466	6,954	9,512	37	4	33
未滿15歲	-	-	-	-	-	-	-	-	-
15 ~ 19 歲	5	2	3	3	-	3	2	2	-
20 ~ 24 歲	59	18	41	55	16	39	4	2	2
25 ~ 29 歲	307	117	190	298	117	181	9	-	9
30 ~ 34 歲	657	272	385	647	272	375	10	-	10
35 ~ 39 歲	1,109	436	673	1,103	436	667	6	-	6
40 ~ 44 歲	1,991	826	1,165	1,987	826	1,161	4	-	4
45 ~ 49 歲	2,452	1,063	1,389	2,450	1,063	1,387	2	-	2
50 ~ 54 歲	2,465	1,081	1,384	2,465	1,081	1,384	-	-	-
55 ~ 59 歲	2,444	1,053	1,391	2,444	1,053	1,391	-	-	-
60 ~ 64 歲	2,061	849	1,212	2,061	849	1,212	-	-	-
65 ~ 69 歲	1,556	613	943	1,556	613	943	-	-	-
70 ~ 74 歲	897	385	512	897	385	512	-	-	-
75 ~ 79 歲	304	145	159	304	145	159	-	-	-
80 ~ 84 歲	132	62	70	132	62	70	-	-	-
85 ~ 89 歲	33	10	23	33	10	23	-	-	-
90 ~ 94 歲	18	14	4	18	14	4	-	-	-
95 ~ 99 歲	12	11	1	12	11	1	-	-	-
100歲以上	1	1	-	1	1	-	-	-	-

備註：自108年5月24日起同性婚姻合法化，「有偶」、「離婚/終止結婚」及「喪偶」項下分列「不同性別」及「相同性別」統計資料。

資料來源：高雄市政府民政局。

狀況－按年齡別分(續)

單位：人

喪偶								
合計			不同性別			相同性別		
計	男	女	計	男	女	計	男	女
7,763	1,472	6,291	7,763	1,472	6,291	-	-	-
7,968	1,497	6,471	7,968	1,497	6,471	-	-	-
8,219	1,501	6,718	8,219	1,501	6,718	-	-	-
8,482	1,549	6,933	8,482	1,549	6,933	-	-	-
						-	-	-
8,787	1,587	7,200	8,787	1,587	7,200	-	-	-
8,947	1,563	7,384	8,947	1,563	7,384	-	-	-
9,133	1,574	7,559	9,133	1,574	7,559	-	-	-
9,390	1,609	7,781	9,390	1,609	7,781	-	-	-
						-	-	-
9,557	1,613	7,944	9,557	1,613	7,944	-	-	-
9,759	1,658	8,101	9,759	1,658	8,101	-	-	-
9,955	1,704	8,251	9,955	1,704	8,251	-	-	-
10,176	1,708	8,468	10,175	1,708	8,467	1	-	1
10,358	1,748	8,610	10,357	1,748	8,609	1	-	-
-	-	-	-	-	-	-	-	-
-	-	-	-	-	-	-	-	-
-	-	-	-	-	-	-	-	-
3	1	2	3	1	2	-	-	-
13	2	11	13	2	11	-	-	-
47	13	34	46	13	33	1	-	1
131	27	104	131	27	104	-	-	-
215	31	184	215	31	184	-	-	-
361	69	292	361	69	292	-	-	-
684	107	577	684	107	577	-	-	-
1,017	169	848	1,017	169	848	-	-	-
1,586	232	1,354	1,586	232	1,354	-	-	-
2,035	285	1,750	2,035	285	1,750	-	-	-
1,514	245	1,269	1,514	245	1,269	-	-	-
1,427	254	1,173	1,427	254	1,173	-	-	-
835	165	670	835	165	670	-	-	-
372	111	261	372	111	261	-	-	-
110	34	76	110	34	76	-	-	-
8	3	5	8	3	5	-	-	-

表 2-7 現住人口之婚姻

年底別及年齡組別	總計			未婚		
	計	男	女	計	男	女
民國100年 2011	173,969	86,155	87,814	80,328	43,109	37,219
民國101年 2012	175,798	87,060	88,738	80,701	43,355	37,346
民國102年 2013	177,579	87,812	89,767	80,858	43,463	37,395
民國103年 2014	178,532	88,198	90,334	80,711	43,423	37,288
民國104年 2015	179,931	88,660	91,271	80,693	43,341	37,352
民國105年 2016	181,845	89,509	92,336	81,049	43,499	37,550
民國106年 2017	183,751	90,241	93,510	81,485	43,704	37,781
民國107年 2018	185,687	91,043	94,644	81,905	43,934	37,971
民國108年 2019	187,999	92,039	95,960	82,562	44,297	38,265
民國109年 2020	189,426	92,502	96,924	82,967	44,500	38,467
民國110年 2021	190,149	92,908	97,241	82,985	44,602	38,383
民國111年 2022	191,313	93,271	98,042	82,992	44,583	38,409
民國112年 2023	193,139	94,072	99,067	83,492	44,836	38,656
清豐里	28,438	13,860	14,578	12,957	6,860	6,097
東寧里	6,080	2,833	3,247	2,793	1,429	1,364
五常里	7,839	3,815	4,024	3,436	1,872	1,564
享平里	3,692	1,745	1,947	1,567	847	720
中陽里	3,987	1,936	2,051	1,727	943	784
惠楠里	3,577	1,866	1,711	1,477	853	624
惠民里	5,259	2,596	2,663	2,270	1,231	1,039
惠豐里	5,360	2,580	2,780	2,190	1,192	998
錦屏里	3,051	1,522	1,529	1,210	648	562
玉屏里	2,173	1,119	1,054	861	487	374
金田里	4,684	2,271	2,413	1,920	1,033	887
稔田里	1,644	855	789	634	365	269
瑞屏里	3,875	1,879	1,996	1,552	828	724
翠屏里	18,284	8,830	9,454	7,550	4,077	3,473
宏南里	782	378	404	326	166	160
宏毅里	2,526	1,240	1,286	1,119	572	547
宏榮里	3,109	1,545	1,564	1,359	712	647
廣昌里	3,238	1,546	1,692	1,339	703	636
久昌里	3,236	1,560	1,676	1,375	747	628
大昌里	2,291	1,096	1,195	946	521	425
福昌里	2,314	1,177	1,137	944	527	417
盛昌里	6,348	3,160	3,188	2,702	1,479	1,223
泰昌里	1,583	781	802	663	359	304
興昌里	5,111	2,541	2,570	2,207	1,212	995
建昌里	2,902	1,427	1,475	1,232	662	570
宏昌里	3,911	1,873	2,038	1,734	910	824

備註：自108年5月24日起同性婚姻合法化，「有偶」、「離婚/終止結婚」及「喪偶」項下分列「不同性別」及「相同性別」統計資料。

資料來源：高雄市政府民政局。

狀況—按里別分

單位：人

有偶								
合計			不同性別			相同性別		
計	男	女	計	男	女	計	男	女
74,231	36,513	37,718	74,231	36,513	37,718	-	-	-
74,945	36,923	38,022	74,945	36,923	38,022	-	-	-
75,862	37,365	38,497	75,862	37,365	38,497	-	-	-
76,347	37,599	38,748	76,347	37,599	38,748	-	-	-
77,028	37,941	39,087	77,028	37,941	39,087	-	-	-
77,993	38,499	39,494	77,993	38,499	39,494	-	-	-
78,812	38,872	39,940	78,812	38,872	39,940	-	-	-
79,664	39,259	40,405	79,664	39,259	40,405	-	-	-
80,603	39,666	40,937	80,539	39,646	40,893	64	20	44
81,145	39,792	41,353	81,033	39,758	41,275	112	34	78
81,437	39,960	41,477	81,300	39,915	41,385	137	45	92
82,039	40,192	41,847	81,838	40,126	41,712	201	66	135
82,786	40,530	42,256	82,554	40,458	42,096	232	72	160
12,363	5,968	6,395	12,333	5,958	6,375	30	10	20
2,649	1,214	1,435	2,647	1,214	1,433	2	-	2
3,247	1,562	1,685	3,237	1,558	1,679	10	4	6
1,513	738	775	1,506	737	769	7	1	6
1,586	762	824	1,582	762	820	4	-	4
1,267	643	624	1,264	643	621	3	-	3
2,254	1,114	1,140	2,238	1,109	1,129	16	5	11
2,302	1,117	1,185	2,298	1,116	1,182	4	1	3
1,364	700	664	1,363	700	663	1	-	1
948	494	454	946	494	452	2	-	2
2,047	1,014	1,033	2,042	1,014	1,028	5	-	5
704	362	342	704	362	342	-	-	-
1,743	868	875	1,739	865	874	4	3	1
8,051	3,949	4,102	8,030	3,939	4,091	21	10	11
360	182	178	359	181	178	1	1	-
1,023	532	491	1,023	532	491	-	-	-
1,302	650	652	1,298	648	650	4	2	2
1,325	668	657	1,322	667	655	3	1	2
1,290	641	649	1,286	639	647	4	2	2
895	441	454	890	440	450	5	1	4
1,040	530	510	1,039	530	509	1	-	1
2,915	1,446	1,469	2,913	1,445	1,468	2	1	1
639	320	319	638	320	318	1	-	1
2,252	1,120	1,132	2,248	1,120	1,128	4	-	4
1,166	604	562	1,165	604	561	1	-	1
1,662	810	852	1,656	806	850	6	4	2

表 2-7 現住人口之婚姻

年底別及年齡組別	離婚/終止結婚								
	合計			不同性別			相同性別		
	計	男	女	計	男	女	計	男	女
民國100年 2011	11,647	5,061	6,586	11,647	5,061	6,586	-	-	-
民國101年 2012	12,184	5,285	6,899	12,184	5,285	6,899	-	-	-
民國102年 2013	12,640	5,483	7,157	12,640	5,483	7,157	-	-	-
民國103年 2014	12,992	5,627	7,365	12,992	5,627	7,365	-	-	-
民國104年 2015	13,423	5,791	7,632	13,423	5,791	7,632	-	-	-
民國105年 2016	13,856	5,948	7,908	13,856	5,948	7,908	-	-	-
民國106年 2017	14,321	6,091	8,230	14,321	6,091	8,230	-	-	-
民國107年 2018	14,728	6,241	8,487	14,728	6,241	8,487	-	-	-
民國108年 2019	15,277	6,463	8,814	15,276	6,462	8,814	1	1	-
民國109年 2020	15,555	6,552	9,003	15,550	6,552	8,998	5	-	5
民國110年 2021	15,772	6,642	9,130	15,752	6,641	9,111	20	1	19
民國111年 2022	16,106	6,788	9,318	16,078	6,785	9,293	28	3	25
民國112年 2023	16,503	6,958	9,545	16,466	6,954	9,512	37	4	33
清豐里	2,056	829	1,227	2,052	829	1,223	4	-	4
東寧里	414	146	268	413	145	268	1	1	-
五常里	793	325	468	791	325	466	2	-	2
享平里	387	133	254	387	133	254	-	-	-
中陽里	424	181	243	424	181	243	-	-	-
惠楠里	615	332	283	614	332	282	1	-	1
惠民里	438	197	241	437	197	240	1	-	1
惠豐里	570	216	354	570	216	354	-	-	-
錦屏里	236	125	111	236	125	111	-	-	-
玉屏里	184	99	85	184	99	85	-	-	-
金田里	409	172	237	409	172	237	-	-	-
稔田里	174	98	76	172	97	75	2	1	1
瑞屏里	329	150	179	328	150	178	1	-	1
翠屏里	1,825	681	1,144	1,819	681	1,138	6	-	6
宏南里	31	13	18	31	13	18	-	-	-
宏毅里	153	91	62	153	91	62	-	-	-
宏榮里	237	127	110	235	127	108	2	-	2
廣昌里	274	130	144	272	129	143	2	1	1
久昌里	387	151	236	386	151	235	1	-	1
大昌里	221	109	112	221	109	112	-	-	-
福昌里	176	96	80	176	96	80	-	-	-
盛昌里	394	180	214	394	180	214	-	-	-
泰昌里	145	80	65	145	80	65	-	-	-
興昌里	360	156	204	359	156	203	1	-	1
建昌里	301	133	168	300	133	167	1	-	1
宏昌里	332	125	207	332	125	207	-	-	-

備註：自108年5月24日起同性婚姻合法化，「有偶」、「離婚/終止結婚」及「喪偶」項下分列「不同性別」及「相同性別」統計資料。

資料來源:高雄市政府民政局。

狀況—按里別分(續1)

單位：人

喪偶								
合計			不同性別			相同性別		
計	男	女	計	男	女	計	男	女
7,763	1,472	6,291	7,763	1,472	6,291	-	-	-
7,968	1,497	6,471	7,968	1,497	6,471	-	-	-
8,219	1,501	6,718	8,219	1,501	6,718	-	-	-
8,482	1,549	6,933	8,482	1,549	6,933	-	-	-
8,787	1,587	7,200	8,787	1,587	7,200	-	-	-
8,947	1,563	7,384	8,947	1,563	7,384	-	-	-
9,133	1,574	7,559	9,133	1,574	7,559	-	-	-
9,390	1,609	7,781	9,390	1,609	7,781	-	-	-
9,557	1,613	7,944	9,557	1,613	7,944	-	-	-
9,759	1,658	8,101	9,759	1,658	8,101	-	-	-
9,955	1,704	8,251	9,955	1,704	8,251	-	-	-
10,176	1,708	8,468	10,175	1,708	8,467	1	-	1
10,358	1,748	8,610	10,357	1,748	8,609	1	-	1
1,062	203	859	1,062	203	859	-	-	-
224	44	180	224	44	180	-	-	-
363	56	307	363	56	307	-	-	-
225	27	198	225	27	198	-	-	-
250	50	200	250	50	200	-	-	-
218	38	180	218	38	180	-	-	-
297	54	243	297	54	243	-	-	-
298	55	243	298	55	243	-	-	-
241	49	192	241	49	192	-	-	-
180	39	141	180	39	141	-	-	-
308	52	256	307	52	255	1	-	1
132	30	102	132	30	102	-	-	-
251	33	218	251	33	218	-	-	-
858	123	735	858	123	735	-	-	-
65	17	48	65	17	48	-	-	-
231	45	186	231	45	186	-	-	-
211	56	155	211	56	155	-	-	-
300	45	255	300	45	255	-	-	-
184	21	163	184	21	163	-	-	-
229	25	204	229	25	204	-	-	-
154	24	130	154	24	130	-	-	-
337	55	282	337	55	282	-	-	-
136	22	114	136	22	114	-	-	-
292	53	239	292	53	239	-	-	-
203	28	175	203	28	175	-	-	-
183	28	155	183	28	155	-	-	-

表 2-7 現住人口之婚姻

年底別及年齡組別	總計			未婚		
	計	男	女	計	男	女
和昌里	2,154	1,054	1,100	884	484	400
慶昌里	3,527	1,704	1,823	1,439	732	707
隆昌里	3,618	1,760	1,858	1,448	802	646
秀昌里	2,331	1,113	1,218	984	531	453
裕昌里	5,745	2,786	2,959	2,581	1,372	1,209
國昌里	4,029	2,028	2,001	1,766	993	773
加昌里	9,840	4,690	5,150	4,263	2,272	1,991
仁昌里	6,142	2,868	3,274	2,685	1,430	1,255
藍田里	10,984	5,380	5,604	5,013	2,683	2,330
中興里	2,795	1,387	1,408	1,295	683	612
中和里	6,680	3,271	3,409	3,044	1,619	1,425

備註：自108年5月24日起同性婚姻合法化，「有偶」、「離婚/終止結婚」及「喪偶」項下分列「不同性別」及「相同性別」統計資料。

資料來源:高雄市政府民政局。

狀況－按里別分(續2)

單位：人

有偶								
合計			不同性別			相同性別		
計	男	女	計	男	女	計	男	女
902	451	451	900	451	449	2	-	2
1,604	801	803	1,601	801	800	3	-	3
1,531	760	771	1,526	758	768	5	2	3
942	467	475	937	463	474	5	4	1
2,412	1,174	1,238	2,405	1,171	1,234	7	3	4
1,680	831	849	1,679	831	848	1	-	1
4,085	1,955	2,130	4,081	1,955	2,126	4	-	4
2,507	1,183	1,324	2,496	1,179	1,317	11	4	7
5,042	2,414	2,628	5,014	2,406	2,608	28	8	20
1,235	613	622	1,228	611	617	7	2	5
2,939	1,432	1,507	2,921	1,429	1,492	18	3	15

表 2-7 現住人口之婚姻

年底別及年齡組別	離婚/終止結婚								
	合計			不同性別			相同性別		
	計	男	女	計	男	女	計	男	女
和昌里	189	87	102	189	87	102	-	-	-
慶昌里	265	124	141	265	124	141	-	-	-
隆昌里	340	144	196	340	144	196	-	-	-
秀昌里	224	90	134	223	90	133	1	-	1
裕昌里	434	188	246	434	188	246	-	-	-
國昌里	356	162	194	354	161	193	2	1	1
加昌里	956	385	571	955	385	570	1	-	1
仁昌里	629	216	413	628	216	412	1	-	1
藍田里	627	238	389	625	238	387	2	-	2
中興里	137	69	68	137	69	68	-	-	-
中和里	481	180	301	476	180	296	5	-	5

備註：自108年5月24日起同性婚姻合法化，「有偶」、「離婚/終止結婚」及「喪偶」項下分列「不同性別」及「相同性別」統計資料。

資料來源:高雄市政府民政局。

狀況－按里別分(續完)

單位：人

喪偶								
合計			不同性別			相同性別		
計	男	女	計	男	女	計	男	女
179	32	147	179	32	147	-	-	-
219	47	172	219	47	172	-	-	-
299	54	245	299	54	245	-	-	-
181	25	156	181	25	156	-	-	-
318	52	266	318	52	266	-	-	-
227	42	185	227	42	185	-	-	-
536	78	458	536	78	458	-	-	-
321	39	282	321	39	282	-	-	-
302	45	257	302	45	257	-	-	-
128	22	106	128	22	106	-	-	-
216	40	176	216	40	176	-	-	-

表 2-8 現住原

年底及里別	戶數(戶)		
	合計	平地原住民	山地原住民
民國100年 2011	633	283	350
民國101年 2012	671	300	371
民國102年 2013	699	315	384
民國103年 2014	775	349	426
民國104年 2015	820	368	452
民國105年 2016	871	390	481
民國106年 2017	893	399	494
民國107年 2018	933	421	512
民國108年 2019	973	436	537
民國109年 2020	984	457	527
民國110年 2021	1,045	494	551
民國111年 2022	1,088	516	572
民國112年 2023	1,114	518	596
清豐里	138	73	65
東寧里	23	10	13
五常里	60	31	29
享平里	12	6	6
中陽里	21	9	12
惠楠里	30	11	19
惠民里	19	5	14
惠豐里	44	25	19
錦屏里	9	5	4
玉屏里	9	4	5
金田里	22	7	15
稔田里	6	3	3
瑞屏里	24	14	10
翠屏里	153	69	84
宏南里	-	-	-
宏毅里	4	1	3
宏榮里	24	7	17
廣昌里	18	7	11
久昌里	14	6	8
大昌里	15	9	6

資料來源：高雄市楠梓區戶政事務所。

住民戶口數

人口數(人)								
合計			平地原住民			山地原住民		
計	男	女	計	男	女	計	男	女
1,952	903	1,049	849	404	445	1,103	499	604
2,058	970	1,088	902	430	472	1,156	540	616
2,151	1,021	1,130	951	454	497	1,200	567	633
2,168	1,032	1,136	947	458	489	1,221	574	647
2,276	1,085	1,191	992	483	509	1,284	602	682
2,376	1,146	1,230	1,047	520	527	1,329	626	703
2,438	1,166	1,272	1,075	533	542	1,363	633	730
2,484	1,192	1,292	1,115	554	561	1,369	638	731
2,562	1,235	1,327	1,145	579	566	1,417	656	761
2,646	1,270	1,376	1,210	606	604	1,436	664	772
2,765	1,317	1,448	1,271	630	641	1,494	687	807
2,840	1,358	1,482	1,311	654	657	1,529	704	825
2,856	1,365	1,491	1,309	656	653	1,547	709	838
372	187	185	182	99	83	190	88	102
61	22	39	19	8	11	42	14	28
163	76	87	96	48	48	67	28	39
34	13	21	21	10	11	13	3	10
47	19	28	21	8	13	26	11	15
72	37	35	24	12	12	48	25	23
37	20	17	7	3	4	30	17	13
115	43	72	64	22	42	51	21	30
22	10	12	13	6	7	9	4	5
23	10	13	9	4	5	14	6	8
41	18	23	17	7	10	24	11	13
12	7	5	7	4	3	5	3	2
61	30	31	39	19	20	22	11	11
400	194	206	174	88	86	226	106	120
-	-	-	-	-	-	-	-	-
21	14	7	9	7	2	12	7	5
60	40	20	19	15	4	41	25	16
45	17	28	19	5	14	26	12	14
35	18	17	12	7	5	23	11	12
35	16	19	20	10	10	15	6	9

表 2-8 現住原

里別	戶數(戶)		
	合計	平地原住民	山地原住民
福昌里	8	4	4
盛昌里	18	5	13
泰昌里	7	-	7
興昌里	21	12	9
建昌里	25	7	18
宏昌里	31	15	16
和昌里	7	3	4
慶昌里	10	5	5
隆昌里	17	7	10
秀昌里	24	13	11
裕昌里	29	15	14
國昌里	23	13	10
加昌里	86	36	50
仁昌里	49	25	24
藍田里	58	28	30
中興里	15	5	10
中和里	41	23	18

住民戶口數(續)

人口數(人)								
合計			平地原住民			山地原住民		
計	男	女	計	男	女	計	男	女
19	9	10	11	5	6	8	4	4
62	31	31	18	11	7	44	20	24
22	7	15	1	1	-	21	6	15
55	24	31	31	14	17	24	10	14
63	35	28	18	10	8	45	25	20
86	41	45	49	26	23	37	15	22
18	9	9	13	9	4	5	-	5
27	10	17	11	4	7	16	6	10
54	24	30	20	10	10	34	14	20
53	28	25	29	17	12	24	11	13
63	30	33	29	12	17	34	18	16
60	29	31	24	12	12	36	17	19
259	129	130	107	55	52	152	74	78
119	57	62	58	26	32	61	31	30
133	63	70	66	35	31	67	28	39
34	15	19	12	7	5	22	8	14
73	33	40	40	20	20	33	13	20

表 2-9 新移

年底及性別	總計	大陸地區 (含港澳地 區)	非大陸港澳地區			
			合計	印尼	馬來西亞	新加坡
民國100年 2011	1,936	1,116	820	75	23	4
男	198	47	151	3	11	3
女	1,738	1,069	669	72	12	1
民國101年 2012	2,004	1,133	871	76	22	4
男	230	52	178	3	12	3
女	1,774	1,081	693	73	10	1
民國102年 2013	2,079	1,164	915	73	23	6
男	269	62	207	3	13	5
女	1,810	1,102	708	70	10	1
民國103年 2014	2,185	1,219	966	74	26	8
男	303	71	232	3	13	6
女	1,882	1,148	734	71	13	2
民國104年 2015	2,239	1,228	1,011	82	30	8
男	339	82	257	3	15	6
女	1,900	1,146	754	79	15	2
民國105年 2016	2,400	1,294	1,106	89	34	9
男	379	94	285	5	15	7
女	2,021	1,200	821	84	19	2
民國106年 2017	2,618	1,393	1,225	93	42	11
男	392	103	289	4	17	7
女	2,226	1,290	936	89	25	4
民國107年 2018	2,960	1,535	1,425	107	42	13
男	439	115	324	5	17	9
女	2,521	1,420	1,101	102	25	4
民國108年 2019	3,258	1,653	1,605	118	43	14
男	473	125	348	5	15	11
女	2,785	1,528	1,257	113	28	3
民國109年 2020	3,339	1,703	1,636	115	47	13
男	489	132	357	5	17	10
女	2,850	1,571	1,279	110	30	3

資料來源：高雄市政府民政局。

民人口數

單位：人

非大陸港澳地區						
菲律賓	泰國	緬甸	越南	柬埔寨	寮國	其他國家
107	59	4	391	20	-	137
7	10	-	-	-	-	117
100	49	4	391	20	-	20
108	63	6	408	20	-	164
4	12	1	-	-	-	143
104	51	5	408	20	-	21
118	67	7	410	20	-	191
3	15	2	1	-	-	165
115	52	5	409	20	-	26
126	66	7	423	19	-	217
6	15	2	4	-	-	183
120	51	5	419	19	-	34
136	64	6	427	17	-	241
9	16	1	4	-	-	203
127	48	5	423	17	-	38
150	65	6	473	17	-	263
11	16	1	6	-	-	224
139	49	5	467	17	-	39
171	63	6	557	19	-	263
13	16	1	8	-	-	223
158	47	5	549	19	-	40
201	66	5	669	26	-	296
16	15	1	9	-	-	252
185	51	4	660	26	-	44
218	66	5	787	27	-	327
16	15	1	16	-	-	269
202	51	4	771	27	-	58
227	64	6	809	26	-	329
15	15	1	19	-	-	275
212	49	5	790	26	-	54

表 2-9 新移

年底及性別	總計	大陸地區 (含港澳地區)	非大陸港澳地區			
			合計	印尼	馬來西亞	新加坡
民國110年 2021	3,199	1,630	1,569	112	46	12
男	424	117	307	5	16	10
女	2,775	1,513	1,262	107	30	2
民國111年 2022	3,248	1,623	1,625	116	47	13
男	444	119	325	6	18	11
女	2,804	1,504	1,300	110	29	2
民國112年 2023	3,567	1,760	1,807	118	61	18
男	570	139	431	7	25	15
女	2,997	1,621	1,376	111	36	3

資料來源：高雄市政府民政局。

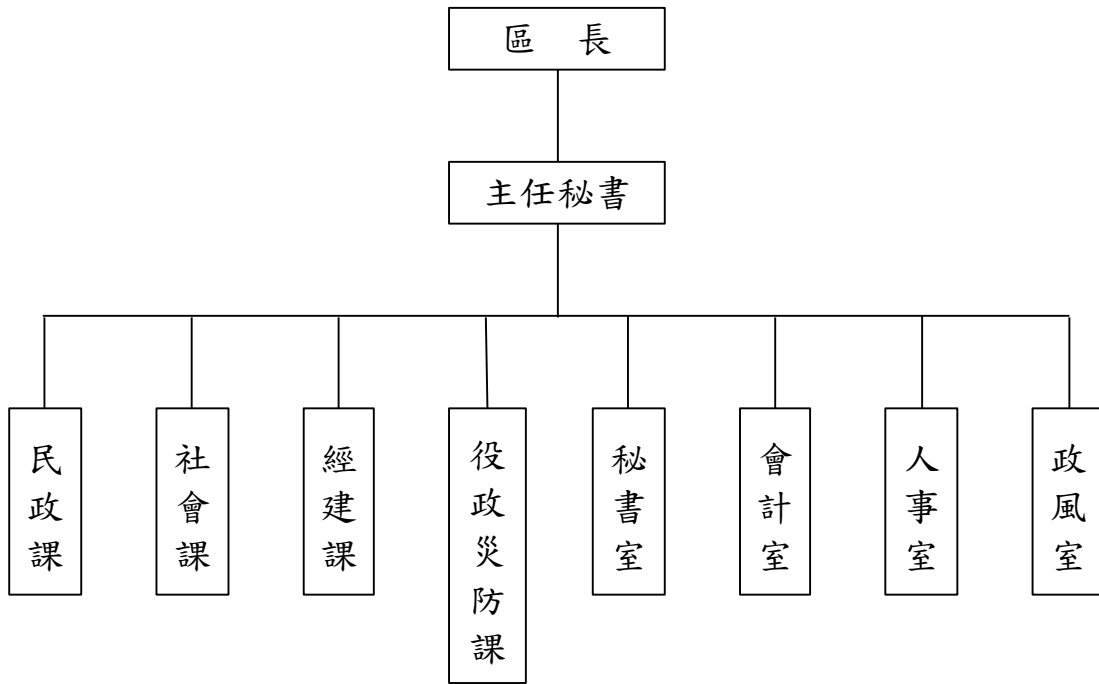
民人口數(續)

單位：人

非大陸港澳地區						
菲律賓	泰國	緬甸	越南	柬埔寨	寮國	其他國家
236	62	6	788	25	-	282
12	14	1	17	-	-	232
224	48	5	771	25	-	50
243	61	7	811	25	1	301
12	14	1	20	-	-	243
231	47	6	791	25	1	58
276	62	7	836	26	1	402
15	14	1	26	1	0	327
261	48	6	810	25	1	75

參、行政組織

表 3-1 區公所組織系統



資料來源：本所人事室。

表 3-2 區公所編制

年底別	總計	區長	副區長	主任 秘書	秘書	視導	課長	主任	技士	課員	技佐
民國100年 2011											
編制員額	70	1	-	1	-	1	4	1	3	15	1
現有員額	62	1	-	1	-	1	4	1	3	13	-
民國101年 2012											
編制員額	70	1	-	1	-	1	4	1	3	15	1
現有員額	62	1	-	1	-	1	4	1	3	14	-
民國102年 2013											
編制員額	70	1	-	1	-	1	4	1	3	15	1
現有員額	64	1	-	1	-	1	4	1	3	14	-
民國103年 2014											
編制員額	70	1	-	1	-	1	4	1	3	15	1
現有員額	64	1	-	1	-	1	4	1	3	14	-
民國104年 2015											
編制員額	70	1	-	1	-	1	4	1	3	15	1
現有員額	61	1	-	1	-	1	4	1	3	13	-
民國105年 2016											
編制員額	70	1	-	1	-	1	4	1	3	15	1
現有員額	65	1	-	1	-	1	4	1	3	14	-
民國106年 2017											
編制員額	70	1	-	1	-	1	4	1	3	15	1
現有員額	65	1	-	1	-	1	4	1	3	14	-
民國107年 2018											
編制員額	70	1	-	1	-	1	4	1	3	15	1
現有員額	63	1	-	1	-	1	4	1	3	14	-
民國108年 2019											
編制員額	70	1	-	1	-	1	4	1	2	16	1
現有員額	62	1	-	1	-	-	4	1	1	15	-
民國109年 2020											
編制員額	70	1	-	1	-	1	4	1	2	16	1
現有員額	62	1	-	1	-	1	3	1	2	14	1

資料來源：本所人事室。

及現有員額

單位：人

辦事員	書記	會計室			人事室			政風室主任	調解會秘書	里幹事	獸醫
		主任	會計員	佐理員	主任	人事管理員	助理員				
4	3	1	-	1	1	-	1	1	-	31	-
3	1	1	-	1	1	-	1	1	-	29	-
4	3	1	-	1	1	-	1	1	-	31	-
3	-	1	-	1	1	-	1	1	-	29	-
4	3	1	-	1	1	-	1	1	-	31	-
3	1	1	-	1	1	-	1	1	-	30	-
4	3	1	-	1	1	-	1	1	-	31	-
3	1	1	-	1	1	-	1	1	-	30	-
4	3	1	-	1	1	-	1	1	-	31	-
3	1	1	-	1	1	-	1	1	-	28	-
4	3	1	-	1	1	-	1	1	-	31	-
3	1	1	-	1	1	-	1	1	-	31	-
4	3	1	-	1	1	-	1	1	-	31	-
3	1	1	-	1	1	-	1	1	-	31	-
4	3	1	-	1	1	-	1	1	-	31	-
3	1	1	-	1	1	-	1	1	-	29	-
4	3	1	-	1	1	-	1	1	-	31	-
3	1	1	-	1	1	-	1	1	-	30	-
4	3	1	-	1	1	-	1	1	-	31	-
2	1	1	-	1	1	-	1	1	-	30	-

表 3-2 區公所編制

年底別	總計	區長	副區長	主任 秘書	秘書	視導	課長	主任	技士	課員	技佐
民國110年 2021											
編制員額	70	1	-	1	-	1	4	1	2	16	1
現有員額	63	1	-	1	-	1	3	1	2	14	1
民國111年 2022											
編制員額	70	1	-	1	-	1	4	1	2	16	1
現有員額	64	1	-	1	-	1	4	1	2	15	1
民國112年 2023											
編制員額	70	1	-	1	-	1	4	1	2	16	1
現有員額	65	1	-	1	-	1	4	1	2	14	1

資料來源：本所人事室。

及現有員額(續)

單位：人

辦事員	書記	會計室			人事室			政風室主任	調解會秘書	里幹事	獸醫
		主任	會計員	佐理員	主任	人事管理員	助理員				
4	3	1	-	1	1	-	1	1	-	31	-
3	1	1	-	1	1	-	1	1	-	30	-
4	3	1	-	1	1	-	1	1	-	31	-
3	1	1	-	1	1	-	1	1	-	29	-
4	3	1	-	1	1	-	1	1	-	31	-
4	1	1	-	1	1	-	1	1	-	30	-

表 3-3 區公所員工按

年底及性別	總計	職等別					雇員
		簡薦委任(派)人員					
		合計	簡任(派)	薦任(派)	委任(派)		
民國100年 2011	計	67	62	1	42	19	-
	男	29	26	1	24	1	-
	女	38	36	-	18	18	-
民國101年 2012	計	67	62	1	42	19	-
	男	28	25	1	23	1	-
	女	39	37	-	19	18	-
民國102年 2013	計	69	64	1	42	21	-
	男	27	24	1	22	1	-
	女	42	40	-	20	20	-
民國103年 2014	計	69	64	1	40	23	-
	男	25	22	1	19	2	-
	女	44	42	-	21	21	-
民國104年 2015	計	66	61	1	39	21	-
	男	23	20	1	17	2	-
	女	43	41	-	22	19	-
民國105年 2016	計	70	65	1	42	22	-
	男	24	21	1	17	3	-
	女	46	44	-	25	19	-
民國106年 2017	計	70	65	1	43	21	-
	男	23	20	1	16	3	-
	女	47	45	-	27	18	-
民國107年 2018	計	67	63	1	41	21	-
	男	20	18	1	14	3	-
	女	47	45	-	27	18	-
民國108年 2019	計	67	62	1	40	21	-
	男	22	20	1	14	5	-
	女	45	42	-	26	16	-
民國109年 2020	計	66	62	1	38	23	-
	男	21	20	1	12	7	-
	女	45	42	-	26	16	-

資料來源：本所人事室。

職等別及性別分

單位：人

職工別						
合計	技工	工友	駕駛	其他	臨時人員	
5	1	3	1	-	-	
3	1	1	1	-	-	
2	-	2	-	-	-	
5	1	3	1	-	-	
3	1	1	1	-	-	
2	-	2	-	-	-	
5	1	3	1	-	-	
3	1	1	1	-	-	
2	-	2	-	-	-	
5	1	3	1	-	-	
3	1	1	1	-	-	
2	-	2	-	-	-	
5	1	3	1	-	-	
3	1	1	1	-	-	
2	-	2	-	-	-	
5	1	3	1	-	-	
3	1	1	1	-	-	
2	-	2	-	-	-	
5	1	3	1	-	-	
3	1	1	1	-	-	
2	-	2	-	-	-	
4	1	2	1	-	-	
2	1	-	1	-	-	
2	-	2	2	-	-	
5	1	3	1	-	-	
2	1	-	1	-	-	
3	-	3	-	-	-	
4	1	3	-	-	-	
1	1	-	-	-	-	
3	-	3	-	-	-	

表 3-3 區公所員工按

年底及性別	總計	職等別					
		簡薦委任(派)人員					
		合計	簡任(派)	薦任(派)	委任(派)	雇員	
民國110年 2021	計	-	-	-	-	-	-
	男	17	17	-	11	6	-
	女	50	46	1	28	17	-
民國111年 2022	計	-	-	-	-	-	-
	男	19	18	-	12	6	-
	女	50	46	1	27	18	-
民國112年 2023	計	-	-	-	-	-	-
	男	21	20	-	13	7	-
	女	49	45	1	25	19	-

資料來源：本所人事室。

職等別及性別分(續)

單位：人

職工別					
合計	技工	工友	駕駛	其他	臨時人員
-	-	-	-	-	-
-	-	-	-	-	-
4	1	3	-	-	-
-	-	-	-	-	-
1	-	-	1	-	-
4	1	3	-	-	-
-	-	-	-	-	-
1	-	-	1	-	-
4	1	3	-	-	-

表 3-4 區公所現有

年底及性別	總計	平均年齡	24歲以下	25-29歲	30-34歲
民國100年 2011 計	62	45	-	2	5
男	26	47	-	1	2
女	36	44	-	1	3
民國101年 2012 計	62	46	-	1	5
男	25	48	-	-	3
女	37	45	-	1	2
民國102年 2013 計	64	45	-	2	7
男	24	48	-	1	3
女	40	40	-	1	4
民國103年 2014 計	64	45	-	3	8
男	22	46	-	2	2
女	42	43	-	1	6
民國104年 2015 計	61	45	1	2	6
男	20	45	1	2	-
女	41	45	-	-	6
民國105年 2016 計	65	45	-	4	7
男	21	44	-	3	1
女	44	45	-	1	6
民國106年 2017 計	65	45	-	3	7
男	20	45	-	2	1
女	45	45	-	1	6
民國107年 2018 計	63	45	1	3	4
男	18	45	-	2	-
女	45	45	1	1	4
民國108年 2019 計	62	46	1	2	3
男	20	50	-	1	1
女	42	40	1	1	2
民國109年 2020 計	62	46	1	1	4
男	20	46	-	1	1
女	42	46	1	-	3
民國110年 2021 計	63	46	1	-	5
男	17	46	-	-	2
女	46	46	1	-	3
民國111年 2022 計	64	45	-	1	6
男	18	42	-	-	3
女	46	45	-	1	3
民國112年 2023 計	65	45	-	1	6
男	20	43	-	-	3
女	45	45	-	1	3

資料來源：本所人事室。

職員數按年齡分

單位:人

35-39歲	40-44歲	45-49歲	50-54歲	55-59歲	60-64歲	65歲以上
7	12	17	12	7	-	-
1	3	8	6	5	-	-
6	9	9	6	2	-	-
6	13	17	13	7	-	-
1	3	7	7	4	-	-
5	10	10	6	3	-	-
7	10	17	13	6	2	-
1	4	3	8	2	2	-
6	6	14	5	4	-	-
7	10	18	12	5	1	-
1	4	3	8	1	1	-
6	6	15	4	4	-	-
8	7	17	11	6	3	-
2	4	2	4	4	1	-
6	3	15	7	2	2	-
7	11	16	11	6	3	-
2	4	3	3	4	1	-
5	7	13	8	2	2	-
7	12	14	13	7	2	-
2	5	3	4	2	1	-
5	7	11	9	5	1	-
9	9	13	15	6	3	-
2	3	5	3	2	1	-
7	6	8	12	4	2	-
11	10	9	15	8	3	-
2	4	4	3	3	2	-
9	6	5	12	5	1	-
10	10	11	13	8	4	-
2	3	5	4	1	3	-
8	7	6	9	7	1	-
11	8	13	12	9	4	-
2	4	4	2	1	2	-
9	4	9	10	8	2	-
13	13	11	12	6	2	-
2	7	3	3	-	-	-
11	6	8	9	6	2	-
9	18	11	12	6	2	-
1	8	2	6	-	-	-
8	10	9	6	6	2	-

表 3-5 區公所現有職

年底及性別	總計	研究所	
		博士	碩士
民國100年 2011 計	62	-	4
男	26	-	2
女	36	-	2
民國101年 2012 計	62	-	6
男	25	-	3
女	37	-	3
民國102年 2013 計	64	-	4
男	24	-	3
女	40	-	1
民國103年 2014 計	64	-	8
男	22	-	4
女	42	-	4
民國104年 2015 計	61	-	7
男	20	-	4
女	41	-	3
民國105年 2016 計	65	-	11
男	21	-	5
女	44	-	6
民國106年 2017 計	65	-	12
男	20	-	5
女	45	-	7
民國107年 2018 計	63	-	12
男	17	-	5
女	46	-	7
民國108年 2019 計	62	-	11
男	20	-	4
女	42	-	7
民國109年 2020 計	62	-	11
男	20	-	4
女	42	-	7
民國110年 2021 計	63	-	12
男	17	-	4
女	46	-	8
民國111年 2022 計	64	-	15
男	18	-	6
女	46	-	9
民國112年 2023 計	65	-	15
男	20	-	6
女	45	-	9

資料來源：本所人事室。

員數按教育程度分

單位：人

大學畢業 (含軍警校有學位者)	專科畢業	高中(職)畢業	國(初)中以下
22	29	7	-
11	10	3	-
11	19	4	-
23	26	7	-
9	10	3	-
14	16	4	-
25	28	7	-
11	7	3	-
14	21	4	-
27	24	5	-
9	7	2	-
18	17	3	-
23	25	6	-
9	6	1	-
14	19	5	-
28	21	5	-
10	5	1	-
18	16	4	-
29	20	4	-
8	5	2	-
21	15	2	-
28	19	4	-
6	5	2	-
22	14	2	-
29	19	3	-
8	6	2	-
21	13	1	-
32	16	3	-
9	5	2	-
23	11	1	-
34	14	3	-
8	3	2	-
26	11	1	-
37	9	3	-
9	1	2	-
28	8	1	-
40	7	3	-
11	1	2	-
29	6	1	-

表 3-6 里長選舉概況

里別	選舉日期	選舉人數 (人)	投票數 (票)	投票率(% (投票數/ 選舉人數) *100	候選人數 (人)	當選人		
						姓名	年齡	性別
第一屆	099.11.27	128,271	91,772	72.55%	65			
第二屆	103.11.29	137,270	89,934	66.52%	72			
第三屆	107.11.24	146,199	104,878	71.74%	82			
第四屆	111.11.26	152,191	85,702	56.31%	83			
清豐里	111.11.26	21,051	11,654	55.36%	4	戴佑東	36	男
東寧里	111.11.26	4,367	2,270	51.98%	2	蘇吳錦秀	64	女
五常里	111.11.26	6,166	3,001	48.67%	1	曾榮璋	67	男
享平里	111.11.26	2,999	1,497	49.92%	1	陳顯能	59	男
中陽里	111.11.26	3,118	1,785	57.25%	2	李添發	71	男
惠楠里	111.11.26	3,065	1,333	43.49%	2	張珮榕	53	女
惠民里	111.11.26	3,838	2,387	62.19%	3	張淑分	41	女
惠豐里	111.11.26	4,459	2,588	58.04%	2	張翼麟	59	男
錦屏里	111.11.26	2,717	1,724	63.45%	3	蔡甲庚	67	男
玉屏里	111.11.26	1,975	1,430	72.41%	4	洪千雅	52	女
金田里	111.11.26	3,689	2,070	56.11%	1	邱世宗	50	男
稔田里	111.11.26	1,461	1,006	68.86%	4	陳瑞輅	72	男
瑞屏里	111.11.26	3,326	1,945	58.48%	1	郭進和	63	男
翠屏里	111.11.26	15,487	7,780	50.24%	2	吳永晨	35	男
宏南里	111.11.26	604	415	68.71%	3	張夢麒	82	男
宏毅里	111.11.26	1,926	1,252	65.01%	1	馮靖絨	51	女
宏榮里	111.11.26	2,316	1,436	62.00%	2	陳宏榮	67	男
廣昌里	111.11.26	2,784	1,748	62.79%	3	蔡文東	60	男
久昌里	111.11.26	2,672	1,550	58.01%	3	辜清桐	72	男
大昌里	111.11.26	1,961	1,063	54.21%	1	戴嘉育	51	女
福昌里	111.11.26	1,958	1,300	66.39%	1	張育綺	49	女
盛昌里	111.11.26	5,170	3,100	59.96%	3	李再生	72	男
泰昌里	111.11.26	1,317	794	60.29%	2	鄭嘉平	72	男
興昌里	111.11.26	4,102	2,525	61.56%	4	藍李九寶	66	女
建昌里	111.11.26	2,416	1,323	54.76%	1	曾讚義	66	男
宏昌里	111.11.26	3,066	1,812	59.10%	2	劉秀桃	61	女

資料來源：楠梓區里長選舉開票結果統計表。

表 3-6 里長選舉概況(續)

里別	選舉日期	選舉人數 (人)	投票數 (票)	投票率(% (投票數/ 選舉人數) *100	候選人數 (人)	當選人		
						姓名	年齡	性別
和昌里	111.11.26	1,899	1,198	63.09%	2	周海玲	67	女
慶昌里	111.11.26	2,932	1,764	60.16%	2	陳玉梅	61	女
隆昌里	111.11.26	3,112	1,892	60.80%	4	徐愛琳	73	女
秀昌里	111.11.26	1,984	1,259	63.46%	4	張明全	69	男
裕昌里	111.11.26	4,453	2,556	57.40%	3	郭明勳	59	男
國昌里	111.11.26	3,264	1,966	60.23%	2	陳健成	58	男
加昌里	111.11.26	7,874	4,191	53.23%	2	劉秀英	64	女
仁昌里	111.11.26	4,834	2,510	51.92%	1	王永坤	58	男
藍田里	111.11.26	7,714	4,234	54.89%	2	謝坤易	65	男
中興里	111.11.26	1,805	1,081	59.89%	1	黃朝吉	53	男
中和里	111.11.26	4,310	2,263	52.51%	2	李東宇	31	男

表 3-7 鄰長遴聘概況

單位：鄰；人

年底別 及里別	里內 現有鄰數	年底鄰長人數			未遴聘 鄰數	本年異動(解遴聘)鄰長數		
		合計	男	女		合計	男	女
民國101年 2012	803	803	398	405	-	1	1	-
民國102年 2013	803	803	399	404	-	-	-	-
民國103年 2014	803	803	396	407	-	13	3	10
民國104年 2015	803	803	371	432	-	2	2	-
民國105年 2016	803	802	368	434	1	3	3	-
民國106年 2017	803	787	324	463	16	34	10	24
民國107年 2018	803	785	342	443	18	76	27	49
民國108年 2019	803	801	303	498	2	68	22	51
民國109年 2020	803	801	303	498	2	24	18	6
民國110年 2021	803	801	299	502	2	28	10	18
民國111年 2022	803	799	321	478	4	33	15	18
民國112年 2023	801	799	294	505	2	64	24	40
清豐里	46	46	18	28	-	8	2	6
東寧里	16	16	9	7	-	-	-	-
五常里	18	18	5	13	-	7	2	5
享平里	16	16	8	8	-	-	-	-
中陽里	20	20	12	8	-	2	1	1
惠楠里	15	15	8	7	-	3	2	1
惠民里	28	28	11	17	-	2	1	1
惠豐里	17	17	5	12	-	2	1	1
錦屏里	27	27	20	7	-	1	1	-
玉屏里	14	14	4	10	-	-	-	-
金田里	21	19	11	8	2	4	3	1
稔田里	13	13	10	3	-	-	-	-
瑞屏里	25	25	11	14	-	-	-	-
翠屏里	44	44	14	30	-	4	1	3
宏南里	9	9	2	7	-	2	1	1
宏毅里	25	25	13	12	-	-	-	-
宏榮里	19	19	4	15	-	4	-	4
廣昌里	29	29	10	19	-	-	-	-
久昌里	21	21	6	15	-	1	1	-

資料來源：本所民政課。

表 3-7 鄰長遴聘概況(續)

單位：鄰；人

年底別 及里別	里內 現有鄰數	年底鄰長人數			未遴聘 鄰數	本年異動(解遴聘)鄰長數		
		合計	男	女		合計	男	女
大昌里	16	16	4	12	-	1	-	1
福昌里	18	18	6	12	-	2	-	2
盛昌里	26	26	10	16	-	-	-	-
泰昌里	13	13	5	8	-	-	-	-
興昌里	18	18	6	12	-	2	-	2
建昌里	24	24	10	14	-	1	1	-
宏昌里	15	15	9	6	-	-	-	-
和昌里	25	25	7	18	-	-	-	-
慶昌里	27	27	8	19	-	1	-	1
隆昌里	25	25	10	15	-	2	-	2
秀昌里	18	18	5	13	-	-	-	-
裕昌里	17	17	4	13	-	-	-	-
國昌里	21	21	8	13	-	1	1	-
加昌里	44	44	4	40	-	3	1	2
仁昌里	25	25	3	22	-	2	2	-
藍田里	21	21	9	12	-	3	2	1
中興里	11	11	1	10	-	3	1	2
中和里	14	14	4	10	-	3	-	3

表 3-8 鄰長

年底別	現有鄰數	當年底實有 鄰長數	當年底實有	
			合計	空鄰
民國101年 2012	803	803	-	-
民國102年 2013	803	803	-	-
民國103年 2014	803	803	-	-
民國104年 2015	803	803	-	-
民國105年 2016	803	802	1	-
民國106年 2017	803	787	16	16
民國107年 2018	803	785	18	16
民國108年 2019	803	801	2	-
民國109年 2020	803	801	2	-
民國110年 2021	803	801	2	-
民國111年 2022	803	799	4	-
民國112年 2023	801	799	2	-

資料來源：本所民政課。

異動概況

鄰長數與現有鄰長數不符原因				當月行政區域 調整增加鄰數	備註
未補聘	死亡未補聘	任期屆滿 未遴聘	其他		
-	-	-	-	-	-
-	-	-	-	-	-
-	-	-	-	-	-
-	-	-	-	-	-
1	-	-	-	-	-
-	-	-	-	-	-
1	1	-	-	-	-
2	-	-	-	-	-
2	-	-	-	-	-
2	-	-	-	-	-
4	-	-	-	-	-
1	-	-	-	1	-

肆、農林漁牧

表 4-1 耕地

年底別	總計	耕作地	
		合計	短期耕作地
			小計
民國103年 2014	31.28	30.30	25.57
民國104年 2015	29.64	28.70	25.63
民國105年 2016	39.94	39.00	35.93
民國106年 2017	39.94	39.00	35.55
民國107年 2018	40.00	39.00	36.00
民國108年 2019	39.94	39.43	35.75
民國109年 2020	39.94	39.43	35.55
民國110年 2021	39.94	39.43	35.55
民國111年 2022	39.94	35.46	31.58
民國112年 2023	39.94	38.46	34.58

資料來源：行政院農業委員會、高雄市政府農業局。

面積

單位：公頃

耕作地				長期耕作地	長期休閒地
短期耕作地					
水稻	水稻以外之短期作	短期休閒			
0.39	21.75	3.43	4.73	0.98	
1.03	21.86	2.74	3.07	0.94	
0.20	22.30	13.43	3.07	0.94	
1.03	32.26	2.26	3.45	0.94	
1.00	32.00	3.00	3.00	1.00	
0.20	31.96	3.59	3.68	0.51	
-	31.96	3.59	3.88	0.51	
-	31.80	3.75	3.88	0.51	
-	27.83	3.75	3.88	4.48	
-	30.83	3.75	3.88	1.48	

伍、工商業及區建設

表 5-1 營運中

年底別	總計	食品及飼品 製造業	飲料及菸草 製造業	紡織業	成衣及服飾 品製造業	皮革、毛皮 及其製品製 造業
民國100年 2011	-	-	-	-	-	-
民國101年 2012	148	2	-	1	3	-
民國102年 2013	150	2	-	1	3	-
民國103年 2014	148	2	-	1	2	-
民國104年 2015	144	2	-	1	1	-
民國105年 2016	-	-	-	-	-	-
民國106年 2017	143	3	-	1	1	-
民國107年 2018	138	3	-	1	1	-
民國108年 2019	153	3	-	1	1	-
民國109年 2020	155	3	-	1	1	-
民國110年 2021	-	-	-	-	-	-
民國111年 2022	153	2	-	1	1	-

資料來源：經濟部。

備註：100年、105年及110年因逢工業及服務業普查年停辦工廠校正暨營運調查，故無資料。

工廠家數

單位：家

木竹製品 製造業	紙漿、紙及 紙製品製造 業	印刷及資料 儲存媒體 複製業	石油及煤製 品製造業	化學原材料、 肥料、氮化合 物、塑橡膠原 料及人造纖維 製造業	其他化學製 品製造業	藥品及醫用 化學製品製 造業	橡膠製品 製造業
-	-	-	-	-	-	-	-
-	2	-	3	3	12	1	1
-	2	-	3	2	12	1	1
-	2	-	2	2	11	1	1
-	2	-	2	2	11	-	1
-	-	-	-	-	-	-	-
-	2	-	1	2	11	-	1
-	2	-	1	2	8	-	1
-	2	-	2	1	11	-	1
-	2	-	2	2	11	-	1
-	-	-	-	-	-	-	-
1	1	-	2	2	11	-	1

表 5-1 營運中

年底別	塑膠製品 製造業	非金屬礦物 製品製造業	基本金屬 製造業	金屬製品 製造業	電子零組件 製造業	電腦、電子 產品及光學 製品製造業
民國100年 2011	-	-	-	-	-	-
民國101年 2012	8	6	2	10	62	5
民國102年 2013	8	6	2	11	63	5
民國103年 2014	8	4	2	10	67	5
民國104年 2015	8	4	1	10	69	5
民國105年 2016	-	-	-	-	-	-
民國106年 2017	8	4	2	11	69	4
民國107年 2018	8	4	2	11	69	4
民國108年 2019	8	4	2	11	74	6
民國109年 2020	8	4	2	10	76	7
民國110年 2021	-	-	-	-	-	-
民國111年 2022	7	4	2	9	76	7

工廠家數(續)

單位：家

電力設備 製造業	機械設備 製造業	汽車及其零 件製造業	其他運輸工 具及其零件 製造業	家具 製造業	其他 製造業	產業用機械 設備維修及 安裝業	非製造業
-	-	-	-	-	-	-	-
7	12	1	2	-	5	-	-
7	13	1	2	-	5	-	-
7	12	3	2	-	4	-	-
5	11	3	2	-	4	-	-
-	-	-	-	-	-	-	-
4	12	3	2	-	2	-	-
4	12	3	2	-	2	-	-
6	13	2	2	-	3	-	-
6	12	2	2	-	3	-	-
-	-	-	-	-	-	-	-
6	13	2	2	-	3	-	-

表 5-2 自來水

年底別	人數 (人)	
	行政區域人數 (A)	供水區域人數
民國100年 2011	173,969	173,969
民國101年 2012	175,798	175,798
民國102年 2013	177,579	168,928
民國103年 2014	178,532	170,013
民國104年 2015	179,931	171,696
民國105年 2016	181,845	174,320
民國106年 2017	183,751	176,364
民國107年 2018	185,687	178,455
民國108年 2019	187,999	180,970
民國109年 2020	189,426	182,713
民國110年 2021	190,149	189,187
民國111年 2022	191,313	188,130
民國112年 2023	193,139	189,951

資料來源：臺灣省自來水公司第七區管理處。

供水普及率

人數 (人)	
實際供水人數 (B)	供水普及率 B/A*100 (%)
173,504	99.73
175,788	99.99
168,717	95.01
169,605	95.00
170,913	94.99
172,696	94.97
174,525	94.98
176,345	94.97
178,539	94.97
180,464	95.27
181,173	95.28
184,581	96.48
187,331	96.99

陸、金融財稅

表 6-1 歲入預決

年度別	總 計	預 算 數			
		稅課收入	工程受益費收入	罰款及賠償收入	規費收入
民國100年 2011	8,485	-	-	-	15
民國101年 2012	8,490	-	-	-	15
民國102年 2013	8,932	-	-	-	8
民國103年 2014	15,492	-	-	-	8
民國104年 2015	12,065	-	-	-	1
民國105年 2016	11,650	-	-	-	1
民國106年 2017	10,450	-	-	-	1
民國107年 2018	11,657	-	-	-	1
民國108年 2019	13,134	-	-	-	1
民國109年 2020	14,125	-	-	-	1
民國110年 2021	10,880	-	-	-	2
民國111年 2022	10,908	-	-	-	2
民國112年 2023	11,208	-	-	-	2

資料來源：本所會計室。

算—按來源別分

單位：新臺幣千元

預 算 數					
信託管理收入	財產收入	營業盈餘及事業 收入	補助及協助收入	捐獻及贈與收入	其他收入
-	-	-	8,470	-	-
-	-	-	8,470	-	5
-	-	-	449	8,470	5
-	5	-	449	15,030	-
-	15	-	449	11,600	-
-	15	-	449	11,100	85
-	15	-	449	9,900	85
-	135	-	1,349	10,100	72
-	135	-	2,791	10,100	107
-	173	-	2,500	11,339	112
-	173	-	-	10,600	105
-	187	-	-	10,600	119
-	187	-	-	10,900	119

表 6-1 歲入預決

年度別	總 計	決 算 數			
		稅課收入	工程受益費收入	罰款及賠償收入	規費收入
民國100年 2011	8,479	-	-	5	8
民國101年 2012	8,488	-	-	15	5
民國102年 2013	8,978	-	-	42	1
民國103年 2014	14,435	-	-	10	1
民國104年 2015	10,739	-	-	54	1
民國105年 2016	10,463	-	-	-	1
民國106年 2017	10,495	-	-	47	1
民國107年 2018	11,005	-	-	14	2
民國108年 2019	12,825	-	-	43	1
民國109年 2020	13,818	-	-	10	2
民國110年 2021	10,514	-	-	1	1
民國111年 2022	10,040	-	-	12	1
民國112年 2023	10,193	-	-	5	1

算—按來源別分(續)

單位：新臺幣千元

決 算 數					
信託管理收入	財產收入	營業盈餘及事業 收入	補助及協助收入	捐獻及贈與收入	其他收入
-	-	-	8,428	-	38
-	-	-	8,443	-	25
-	-	-	448	8,469	18
-	6	-	448	13,942	28
-	21	-	449	10,137	77
-	90	-	449	9,844	79
-	91	-	448	9,808	100
-	138	-	1,058	9,483	310
-	119	-	2,592	9,965	105
-	135	-	2,500	11,052	119
-	164	-	-	10,120	228
-	167	-	-	9,749	111
-	281	-	-	9,789	117

表 6-2 歲出預決

年度別	預算數				
	合計	立法支出	行政支出	民政支出	財務支出
民國100年 2011	142,007	-	-	133,044	-
民國101年 2012	147,443	-	-	137,906	-
民國102年 2013	144,287	-	-	132,695	-
民國103年 2014	148,982	-	-	140,526	-
民國104年 2015	147,699	-	-	129,165	-
民國105年 2016	154,584	-	-	135,639	-
民國106年 2017	148,424	-	-	131,180	-
民國107年 2018	163,344	-	-	131,149	-
民國108年 2019	165,037	-	-	139,068	-
民國109年 2020	173,802	-	-	148,652	-
民國110年 2021	167,998	-	-	142,940	-
民國111年 2022	168,917	-	-	136,761	-
民國112年 2023	179,112	-	-	152,767	-

資料來源：本所會計室。

備註：基層建設小型工程預算於民國104年起由民政支出改列交通支出。

算—按政事別分

單位：新臺幣千元

預算數						
教育支出	文化支出	農業支出	工業支出	交通支出	其他經濟服務支出	社會保險支出
-	-	-	-	-	-	-
-	-	-	-	-	-	-
-	-	-	-	-	-	-
-	-	-	-	-	-	-
-	-	-	-	8,360	-	-
-	-	-	-	5,920	-	-
-	-	-	-	6,480	-	-
-	-	-	-	6,830	-	-
-	-	-	-	5,930	-	-
-	-	-	-	5,930	-	-
-	-	-	-	5,930	-	-
-	-	-	-	5,940	-	-
-	-	-	-	5,940	-	-

表6-2 歲出預決

年度別	預算數				
	社會救助支出	福利服務支出	國民就業支出	醫療保健支出	社區發展支出
民國100年 2011	-	-	-	-	-
民國101年 2012	-	-	-	-	-
民國102年 2013	-	-	-	-	-
民國103年 2014	-	-	-	-	-
民國104年 2015	-	-	-	-	-
民國105年 2016	-	-	-	-	-
民國106年 2017	-	-	-	-	-
民國107年 2018	-	-	-	-	-
民國108年 2019	-	-	-	-	-
民國109年 2020	-	-	-	-	-
民國110年 2021	-	-	-	-	-
民國111年 2022	-	-	-	-	-
民國112年 2023	-	-	-	-	-

算—按政事別分(續1)

單位：新臺幣千元

預算數						
環境保護支出	退休撫卹 給付支出	警政支出	債務付息支出	還本付息 事務支出	其他支出	第二預備金
-	7,213	-	-	-	1,750	-
-	6,117	-	-	-	3,420	-
-	5,625	-	-	-	5,967	-
-	5,251	-	-	-	3,205	-
-	6,060	-	-	-	4,114	-
-	8,340	-	-	-	4,685	-
-	6,540	-	-	-	4,224	-
-	19,379	-	-	-	5,986	-
-	18,894	-	-	-	1,145	-
-	18,218	-	-	-	1,002	-
-	18,091	-	-	-	943	94
-	20,275	-	-	-	2,086	3,855
-	19,353	-	-	-	1,052	-

表 6-2 歲出預決

年度別	決算數				
	合計	立法支出	行政支出	民政支出	財務支出
民國100年 2011	137,942	-	-	128,979	-
民國101年 2012	145,139	-	-	135,673	-
民國102年 2013	141,658	-	-	130,202	-
民國103年 2014	144,874	-	-	136,418	-
民國104年 2015	143,150	-	-	125,786	-
民國105年 2016	150,704	-	-	132,408	-
民國106年 2017	145,413	-	-	129,136	-
民國107年 2018	159,756	-	-	128,495	-
民國108年 2019	162,201	-	-	136,474	-
民國109年 2020	168,858	-	-	144,097	-
民國110年 2021	164,714	-	-	139,724	-
民國111年 2022	165,715	-	-	133,933	-
民國112年 2023	175,558	-	-	149,297	-

算—按政事別分(續2)

單位：新臺幣千元

決算數						
教育支出	文化支出	農業支出	工業支出	交通支出	其他經濟 服務支出	社會保險支出
-	-	-	-	-	-	-
-	-	-	-	-	-	-
-	-	-	-	-	-	-
-	-	-	-	-	-	-
-	-	-	-	7,190	-	-
-	-	-	-	5,271	-	-
-	-	-	-	5,513	-	-
-	-	-	-	5,896	-	-
-	-	-	-	5,688	-	-
-	-	-	-	5,541	-	-
-	-	-	-	5,862	-	-
-	-	-	-	5,825	-	-
-	-	-	-	5,856	-	-

表 6-2 歲出預決

年度別	決算數				
	社會救助支出	福利服務支出	國民就業支出	醫療保健支出	社區發展支出
民國100年 2011	-	-	-	-	-
民國101年 2012	-	-	-	-	-
民國102年 2013	-	-	-	-	-
民國103年 2014	-	-	-	-	-
民國104年 2015	-	-	-	-	-
民國105年 2016	-	-	-	-	-
民國106年 2017	-	-	-	-	-
民國107年 2018	-	-	-	-	-
民國108年 2019	-	-	-	-	-
民國109年 2020	-	-	-	-	-
民國110年 2021	-	-	-	-	-
民國111年 2022	-	-	-	-	-
民國112年 2023	-	-	-	-	-

算—按政事別分(續完)

單位：新臺幣千元

決算數						
環境保護支出	退休撫卹 給付支出	警政支出	債務付息支出	還本付息 事務支出	其他支出	第二預備金
-	7,213	-	-	-	1,750	-
-	6,117	-	-	-	3,349	-
-	5,624	-	-	-	5,832	-
-	5,251	-	-	-	3,205	-
-	6,060	-	-	-	4,114	-
-	8,340	-	-	-	4,685	-
-	6,540	-	-	-	4,224	-
-	19,379	-	-	-	5,986	-
-	18,894	-	-	-	1,145	-
-	18,218	-	-	-	1,002	-
-	18,091	-	-	-	943	94
-	20,275	-	-	-	2,086	3,596
-	19,353	-	-	-	1,052	-

表 6-3 區公所經費預決算

年度別	類別	總計	行政管理	業務管理
民國100年 2011	預算數	142,007	83,474	39,960
	決算數	137,942	81,432	39,155
民國101年 2012	預算數	147,443	87,953	40,953
	決算數	145,139	87,564	40,154
民國102年 2013	預算數	144,287	86,647	40,548
	決算數	141,658	85,616	39,528
民國103年 2014	預算數	148,982	87,386	45,370
	決算數	144,874	86,755	43,777
民國104年 2015	預算數	147,699	87,325	41,840
	決算數	143,150	85,816	39,970
民國105年 2016	預算數	154,584	88,279	47,360
	決算數	150,704	86,692	45,716
民國106年 2017	預算數	148,424	87,286	43,894
	決算數	145,413	86,111	43,025
民國107年 2018	預算數	163,344	87,331	43,818
	決算數	159,756	86,272	42,223
民國108年 2019	預算數	165,037	92,214	46,854
	決算數	162,201	91,347	45,127
民國109年 2020	預算數	173,802	93,254	55,398
	決算數	168,858	90,555	53,542
民國110年 2021	預算數	167,998	93,809	49,131
	決算數	164,714	92,383	47,341
民國111年 2022	預算數	168,917	92,055	44,706
	決算數	165,715	91,405	42,528
民國112年 2023	預算數	179,112	104,484	48,283
	決算數	175,558	103,219	46,078

資料來源：本所會計室。

數額—按工作計畫別分

單位：新臺幣千元

小型工程	公務人員退休及撫卹 給付	災害準備金	公務人員因執行職務 意外傷亡慰問金	公務人員各項補助
9,610	7,213	431	-	1,319
8,392	7,213	431	-	1,319
9,000	6,117	1,000	-	2,420
7,955	6,117	929	-	2,420
5,500	5,625	1,864	-	4,103
5,058	5,625	1,728	-	4,103
7,770	5,251	245	-	2,960
5,886	5,251	245	-	2,960
8,360	6,060	1,370	-	2,744
7,190	6,060	1,370	-	2,744
5,920	8,340	661	-	4,024
5,271	8,340	661	-	4,024
6,480	6,540	164	-	4,060
5,513	6,540	164	-	4,060
6,830	19,379	144	-	5,842
5,896	19,379	144	-	5,842
5,930	18,894	101	-	1,044
5,688	18,894	101	-	1,044
5,930	18,218	53	-	949
5,541	18,218	53	-	949
6,024	18,091	171	-	772
5,956	18,091	171	-	772
9,795	20,275	1,177	20	889
9,421	20,275	1,177	20	889
5,940	19,353	359	-	693
5,856	19,353	359	-	693

表6-4區公所經費預決算

年度別	類別	總計	經常門	
			人事費	業務費
民國100年 2011	預算數	142,007	67,563	19,261
	決算數	137,942	65,949	18,719
民國101年 2012	預算數	147,443	66,399	26,332
	決算數	145,139	66,351	25,756
民國102年 2013	預算數	144,287	66,732	25,256
	決算數	141,658	66,672	23,821
民國103年 2014	預算數	148,982	66,253	24,158
	決算數	144,874	66,250	23,494
民國104年 2015	預算數	147,699	66,903	28,838
	決算數	143,150	66,897	25,525
民國105年 2016	預算數	154,584	70,769	34,165
	決算數	150,704	70,767	31,020
民國106年 2017	預算數	148,424	69,002	50,027
	決算數	145,413	69,002	48,342
民國107年 2018	預算數	163,344	83,623	50,531
	決算數	159,756	83,623	48,383
民國108年 2019	預算數	165,037	83,141	51,282
	決算數	162,201	83,114	49,074
民國109年 2020	預算數	173,802	83,001	63,337
	決算數	168,858	81,725	60,161
民國110年 2021	預算數	167,998	83,844	58,233
	決算數	164,714	82,735	56,247
民國111年 2022	預算數	168,917	83,194	56,192
	決算數	165,715	83,194	53,476
民國112年 2023	預算數	179,112	92,129	57,520
	決算數	175,558	91,597	54,708

資料來源：本所會計室。

數額—按用途別科目分

單位：新臺幣千元

經 常 門			資 本 門		
獎補助費	債務費	預備金	設備及投資	獎補助費	預備金
44,338	-	150	10,695	-	-
43,804	-	-	9,470	-	-
45,414	-	150	9,148	-	-
44,929	-	-	8,103	-	-
45,425	-	-	6,874	-	-
44,834	-	-	6,331	-	-
50,671	-	-	7,900	-	-
49,114	-	-	6,016	-	-
42,320	-	-	9,638	-	-
42,262	-	-	8,466	-	-
42,320	-	-	7,330	-	-
42,249	-	-	6,668	-	-
22,178	-	-	7,217	-	-
21,834	-	-	6,235	-	-
22,178	-	-	7,012	-	-
21,672	-	-	6,078	-	-
22,178	-	-	8,436	-	-
21,815	-	-	8,198	-	-
19,744	-	-	7,720	-	-
19,645	-	-	7,327	-	-
19,750	-	-	6,171	-	-
19,630	-	-	6,102	-	-
19,686	-	-	9,845	-	-
19,574	-	-	9,471	-	-
19,686	-	-	9,777	-	-
19,559	-	-	9,694	-	-

柒、教育文化

表 7-1 境內國民

學年度及學校別	校數 (所)	教師數(人)			職員數(人)			班級數(班)			
		合計	男	女	合計	男	女	合計	七年級	八年級	九年級
100 學年 SY 2011	6	501	151	350	64	11	53	245	77	81	87
101 學年 SY 2012	6	507	158	349	65	15	50	239	81	77	81
102 學年 SY 2013	6	514	161	353	61	15	46	236	78	81	77
103 學年 SY 2014	6	506	149	357	65	12	53	230	70	79	81
104 學年 SY 2015	6	484	142	342	64	13	51	219	70	71	78
105 學年 SY 2016	6	460	138	322	63	14	49	209	67	70	72
106 學年 SY 2017	6	453	132	321	59	13	46	205	66	67	72
107 學年 SY 2018	6	450	131	319	57	15	42	202	67	66	69
108 學年 SY 2019	6	461	138	323	57	13	44	200	66	67	67
109 學年 SY 2020	6	468	145	323	59	13	46	199	67	65	67
110 學年 SY 2021	6	464	142	322	61	13	48	199	66	67	66
111 學年 SY 2022	6	462	137	325	57	12	45	198	64	66	68
112 學年 SY 2023	6	464	140	324	61	11	50	196	66	64	66
中山大學附屬國光 高中	1	-	-	-	-	-	-	18	6	6	6
楠梓國中	1	147	44	103	15	3	12	59	20	20	19
右昌國中	1	89	35	54	12	-	12	32	11	10	11
後勁國中	1	53	10	43	9	3	6	18	6	5	7
國昌國中	1	139	38	101	15	1	14	57	19	19	19
翠屏國中(小)	1	36	13	23	10	4	6	12	4	4	4

資料來源：高雄市政府教育局。

中學概況

學生數(人)									上學年度畢業生數(人)		
合計			七年級		八年級		九年級				
計	男	女	男	女	男	女	男	女	合計	男	女
7,851	4,086	3,765	1,235	1,120	1,331	1,245	1,520	1,400	2,855	1,421	1,434
7,438	3,874	3,564	1,298	1,182	1,248	1,139	1,328	1,243	2,872	1,488	1,384
7,233	3,773	3,460	1,220	1,144	1,303	1,174	1,250	1,142	2,533	1,301	1,232
6,826	3,584	3,242	1,073	925	1,220	1,141	1,291	1,176	2,346	1,226	1,120
6,358	3,354	3,004	1,052	929	1,078	936	1,224	1,139	2,426	1,265	1,161
5,843	3,090	2,753	956	893	1,053	926	1,081	934	2,327	1,199	1,128
5,669	2,953	2,716	958	884	952	904	1,043	928	1,985	1,058	928
5,554	2,891	2,663	983	878	954	879	954	906	1,933	1,016	917
5,490	2,868	2,622	927	851	986	887	955	884	1,860	954	906
5,534	2,858	2,676	947	933	927	855	984	888	1,804	921	883
5,529	2,873	2,656	987	858	952	937	934	861	1,856	968	888
5,453	2,814	2,639	890	836	982	861	942	942	1,781	926	855
5,365	2,774	2,591	905	895	888	834	981	862	1,869	930	939
530	272	258	91	86	78	98	103	74	175	84	91
1,709	869	840	281	294	303	277	285	269	572	274	298
808	465	343	152	124	132	114	181	105	306	154	152
407	214	193	67	56	66	57	81	80	150	81	69
1,636	818	818	269	295	260	246	289	277	581	286	295
275	136	139	45	40	49	42	42	57	85	51	34

表 7-2 境內國民

學年度及學校別	校數(所)	教師數(人)			職員數(人)		
		合計	男	女	合計	男	女
100 學年 SY 2011	9	640	184	456	41	2	39
101 學年 SY 2012	9	639	184	455	41	1	40
102 學年 SY 2013	9	645	189	456	45	3	42
103 學年 SY 2014	9	683	192	491	41	3	38
104 學年 SY 2015	9	675	189	486	42	5	37
105 學年 SY 2016	9	645	184	461	43	6	37
106 學年 SY 2017	9	649	182	467	45	7	38
107 學年 SY 2018	9	658	189	469	45	6	39
108 學年 SY 2019	9	671	190	481	45	4	41
109 學年 SY 2020	9	672	185	487	47	5	42
110 學年 SY 2021	9	698	181	517	48	5	43
111 學年 SY 2022	9	723	186	537	48	4	44
112 學年 SY 2023	9	747	190	557	47	5	42
楠梓國小	1	132	35	97	7	1	6
後勁國小	1	47	12	35	5	1	4
援中國小	1	54	12	42	4	-	4
右昌國小	1	121	34	87	8	2	6
莒光國小	1	74	24	50	5	1	4
加昌國小	1	104	19	85	7	-	7
楠陽國小	1	106	27	79	7	-	7
翠屏國(中)小	1	53	12	41	-	-	-
油廠國小	1	56	15	41	4	-	4

資料來源：高雄市政府教育局。

小學概況

班級數(班)						
合計	一年級	二年級	三年級	四年級	五年級	六年級
405	65	62	65	67	74	72
399	64	64	64	66	67	74
385	59	64	65	63	67	67
385	64	60	65	65	65	66
381	60	64	62	66	64	65
376	57	60	67	62	66	64
376	61	57	62	67	63	66
380	70	61	57	62	67	63
385	70	70	59	57	63	66
390	69	70	71	59	58	63
398	70	69	70	71	60	58
410	72	70	67	70	71	60
427	74	72	69	67	74	71
73	12	12	12	12	13	12
27	5	4	4	4	5	5
31	6	5	5	5	5	5
71	11	11	11	12	13	13
41	8	7	7	6	7	6
60	9	11	10	9	10	11
60	10	10	9	10	11	10
32	8	7	5	4	4	4
32	5	5	6	5	6	5

表 7-2 境內國民

學年度及學校別	學生數 (人)						
	合計			一年級		二年級	
	計	男	女	男	女	男	女
100 學年 SY 2011	11,557	6,105	5,452	881	792	886	786
101 學年 SY 2012	11,017	5,799	5,218	886	798	879	808
102 學年 SY 2013	10,395	5,481	4,914	835	754	900	808
103 學年 SY 2014	10,288	5,359	4,929	885	863	836	765
104 學年 SY 2015	10,119	5,254	4,865	864	766	882	868
105 學年 SY 2016	9,963	5,160	4,803	770	742	868	774
106 學年 SY 2017	9,870	5,107	4,763	829	782	763	743
107 學年 SY 2018	10,036	5,215	4,821	995	879	827	781
108 學年 SY 2019	10,427	5,399	5,028	1,014	926	996	888
109 學年 SY 2020	10,578	5,448	5,130	924	952	1,007	927
110 學年 SY 2021	10,847	5,602	5,245	1,017	888	925	949
111 學年 SY 2022	11,328	5,860	5,468	1,034	974	1,028	894
112 學年 SY 2023	11,716	6,075	5,641	1,034	946	1,038	978
楠梓國小	2,050	1,092	958	186	162	180	167
後勁國小	631	326	305	54	49	59	55
援中國小	892	449	443	86	87	65	79
右昌國小	1,991	1,059	932	150	154	160	156
莒光國小	1,076	555	521	86	84	105	91
加昌國小	1,680	859	821	138	117	152	149
楠陽國小	1,689	863	826	150	136	135	147
翠屏國(中)小	855	448	407	110	95	98	80
油廠國小	852	424	428	74	62	84	54

小學概況(續)

學生數 (人)								上學年度畢業生數(人)		
三年級		四年級		五年級		六年級		合計	男	女
男	女	男	女	男	女	男	女			
956	843	1,009	880	1,151	1,065	1,222	1,086	2,197	1,162	1,035
886	807	971	860	1,018	877	1,159	1,068	2,317	1,225	1,092
888	802	882	824	964	855	1,012	871	2,230	1,162	1,068
909	804	878	806	885	827	966	864	1,886	1,013	873
								-		
836	763	902	814	887	826	883	828	1,833	972	861
885	868	852	767	900	827	885	825	1,708	870	838
138	128	155	172	151	146	176	149	301	138	163
776	752	875	781	885	862	857	766	1,720	900	820
832	793	791	762	879	793	887	866	1,623	857	766
1,009	901	828	799	800	758	880	793	1,756	891	865
1,021	933	1,013	922	826	792	800	761	1,669	879	790
939	956	1,026	928	1,005	931	828	785	1,562	799	763
1,028	897	935	963	1,029	927	1,011	930	1,618	823	795
207	143	168	176	166	155	185	155	283	143	140
52	41	51	56	53	59	57	45	91	45	46
68	76	75	69	83	62	72	70	114	52	62
194	121	169	164	204	150	182	187	294	156	138
81	104	93	75	105	89	85	78	187	100	87
146	139	111	148	137	137	175	131	263	130	133
138	121	144	146	154	147	142	129	232	116	116
71	74	62	50	57	52	50	56	56	32	24
71	78	62	79	70	76	63	79	98	49	49

捌、衛 生

表 8-1 醫療機構及其他醫事

年底別	總計	西醫師	中醫師	牙醫師	藥師	藥劑生
民國100年 2011	1,256	150	35	72	153	38
民國101年 2012	1,271	146	34	70	163	35
民國102年 2013	1,341	166	37	74	169	36
民國103年 2014	1,385	179	38	69	168	34
民國104年 2015	1,428	183	37	77	177	40
民國105年 2016	1,507	197	40	77	187	40
民國106年 2017	1,586	207	42	85	195	40
民國107年 2018	1,690	214	43	90	197	36
民國108年 2019	1,787	228	45	90	200	37
民國109年 2020	1,831	236	43	88	212	40
民國110年 2021	1,908	235	42	92	216	38
民國111年 2022	1,967	244	47	93	217	40
民國112年 2023	2,046	252	47	101	236	39

資料來源：衛生福利部。

機構開(執)業醫事人員數

單位：人

醫事檢驗師	醫事檢驗生	醫事放射師	醫事放射士	護理師	護士	助產師
93	4	21	3	443	181	-
89	4	23	3	463	167	-
96	4	23	2	487	172	-
101	4	22	1	507	169	-
100	3	23	1	543	147	-
108	2	22	1	570	155	-
110	1	21	1	609	162	-
106	1	22	1	670	157	-
107	1	29	1	700	160	-
113	-	26	-	707	151	-
118	-	29	-	744	152	-
123	-	31	-	771	158	-
128	-	32	-	800	162	-

表 8-1 醫療機構及其他醫事 機構開(

年底別	助產士	鑲牙生	營養師	物理治療師	物理治療生	職能治療師	職能治療生
民國100年 2011	-	-	9	12	17	7	1
民國101年 2012	-	-	10	18	19	9	1
民國102年 2013	1	-	11	19	18	9	1
民國103年 2014	1	-	10	35	16	11	2
民國104年 2015	1	-	10	35	16	13	2
民國105年 2016	1	-	12	42	17	12	2
民國106年 2017	1	-	13	43	15	14	1
民國107年 2018	1	-	17	54	16	19	-
民國108年 2019	1	-	18	55	16	15	-
民國109年 2020	1	-	18	65	18	17	-
民國110年 2021	1	-	18	67	19	19	-
民國111年 2022	1	-	21	66	16	20	-
民國112年 2023	1	-	21	65	17	23	1

執)業醫事人員數(續)

單位：人

臨床心理師	諮商心理師	呼吸治療師	語言治療師	聽力師	牙體技術師	牙體技術生	驗光師	驗光生
-	9	6	-	-	2	-	-	-
-	7	6	1	-	3	-	-	-
-	3	7	-	-	5	1	-	-
-	4	6	1	-	4	3	-	-
-	4	7	2	-	4	3	-	-
2	4	6	2	-	5	3	-	-
2	6	6	2	-	6	3	1	-
3	17	6	4	-	13	3	-	-
2	16	6	6	1	16	4	14	19
2	17	6	5	1	22	4	13	26
3	17	6	7	1	24	4	21	35
3	17	6	6	1	22	3	24	37
2	20	6	6	1	24	3	24	35

表8-2 公私立醫療

年底別	院所家數 合計	醫院 家數	診所 家數	醫療院所 病床數	醫院開放病床數		
					一般病床		
					合計	急性病床	
						急性 一般病床	精神急性 一般病床
民國100年 2011	133	4	129	795	336	270	-
民國101年 2012	135	4	131	784	336	270	-
民國102年 2013	142	4	138	777	336	270	-
民國103年 2014	147	4	143	834	322	261	-
民國104年 2015	152	4	148	846	345	284	-
民國105年 2016	159	5	154	896	371	310	-
民國106年 2017	164	5	159	881	361	300	-
民國107年 2018	165	5	160	875	358	307	-
民國108年 2019	167	5	162	877	358	307	-
民國109年 2020	167	6	161	923	381	330	-
民國110年 2021	167	6	161	923	381	330	-
民國111年 2022	171	6	165	896	381	330	-
民國112年 2023	174	6	168	851	376	325	-

資料來源：衛生福利部。

機構數及病床數

單位：家、床

醫院開放病床數									
一般病床				特殊病床					
慢性病床				合計	加護病床	燒傷病床	嬰兒病床	急診觀察床	
慢性一般病床	精神慢性一般病床	慢性結核病床	漢生病病床						
66	-	-	-	99	16	-	-	-	5
66	-	-	-	108	16	-	-	-	5
66	-	-	-	117	16	-	-	-	5
61	-	-	-	131	16	-	-	-	5
61	-	-	-	122	13	-	-	-	5
61	-	-	-	139	13	-	-	-	5
61	-	-	-	113	13	-	-	-	4
51	-	-	-	103	13	-	-	-	4
51	-	-	-	119	13	-	16	-	4
51	-	-	-	121	13	-	-	-	4
51	-	-	-	122	13	-	-	-	4
51	-	-	-	122	13	-	-	-	4
51	-	-	-	126	13	-	-	-	4

表8-2 公私立醫療

年底別	醫院開放病床數						
	特殊病床						
	安寧病床	慢性呼吸 照護病床	亞急性呼吸 照護病床	精神科 加護病床	手術恢復床	嬰兒床	血液透析床
民國100年 2011	-	30	-	-	4	12	32
民國101年 2012	-	30	-	-	4	12	41
民國102年 2013	-	30	-	-	5	12	49
民國103年 2014	-	39	-	-	5	12	49
民國104年 2015	-	39	-	-	5	6	49
民國105年 2016	-	49	-	-	7	11	49
民國106年 2017	-	19	-	-	7	16	49
民國107年 2018	-	19	-	-	7	16	44
民國108年 2019	-	19	-	-	7	16	44
民國109年 2020	-	19	-	-	9	32	44
民國110年 2021	-	19	-	-	9	32	42
民國111年 2022	-	19	-	-	9	32	42
民國112年 2023	-	19	-	-	9	32	42

機構數及病床數(續)

單位：家、床

其他	精神科日間 照護人數 (人)	診所病床數					醫院救護車 (輛)
		合計	觀察床	嬰兒床	血液透析床	產科病床	
-	-	360	226	25	109	-	-
-	-	340	206	25	109	-	-
-	-	324	192	23	109	-	-
5	-	381	227	35	109	10	-
5	-	379	214	24	121	20	-
5	-	386	221	24	121	20	-
5	-	407	227	24	136	20	-
-	-	409	215	24	150	20	-
-	-	411	211	24	156	20	-
-	-	413	208	24	161	20	-
3	-	412	207	24	161	20	-
3	-	385	192	24	149	20	-
7	-	341	170	12	149	10	-

表 8-3 藥

年底別	總計	藥局	西藥商	
			販賣業	
民國100年 2011	384	57	26	
民國101年 2012	376	54	20	
民國102年 2013	376	52	21	
民國103年 2014	381	51	19	
民國104年 2015	398	52	19	
民國105年 2016	416	52	17	
民國106年 2017	441	56	17	
民國107年 2018	450	57	16	
民國108年 2019	461	55	15	
民國109年 2020	448	54	14	
民國110年 2021	482	57	15	
民國111年 2022	485	58	13	
民國112年 2023	478	63	13	

資料來源：衛生福利部、高雄市政府衛生局。

商家數

單位：家

西藥商	中藥商		醫療器材商	
	販賣業	製造業	販賣業	製造業
-	62	-	238	1
-	57	-	244	1
-	54	-	248	1
-	50	-	260	1
-	49	-	277	1
-	48	-	298	1
-	48	-	319	1
-	49	-	327	1
-	49	-	341	1
-	49	-	329	2
-	51	-	357	2
-	54	-	358	2
-	50	-	350	2

玖、環境保護

表 9-1 改善市容查

年底別	總計	道路、水溝、 下水道、橋樑 、河川、堤防 等公共設施之 損 壞 事 項	公園、綠地、 行道樹等維護 、修剪及扶正 事 項	廢棄物、廢土 、水溝、下水 道、公廁等之 清理維護事項	違規廣告物 查 報 事 項
民國100年 2011	80	30	5	4	-
民國101年 2012	288	162	21	9	-
民國102年 2013	260	121	22	8	-
民國103年 2014	238	94	17	11	-
民國104年 2015	132	33	9	6	-
民國105年 2016	102	25	12	4	-
民國106年 2017	176	30	32	28	-
民國107年 2018	99	42	10	6	-
民國108年 2019	112	55	20	5	-
民國109年 2020	489	2	486	-	-
民國110年 2021	60	-	53	-	-
民國111年 2022	220	139	35	41	-
民國112年 2023	533	102	437	30	-

資料來源：本所民政課。

報有關案件執行情形

單位：件

交通號(標誌、標線之修復及移除廢棄交通號誌事項	門牌、街道巷弄名牌之維護事項	路燈、水電、電信、瓦斯設施之損壞修復事項	競選廣告物之改善、移除事項	路霸檢舉通報事項	其他有礙市容觀瞻及妨害公共安全事項
10	1	3	-	-	27
16	3	7	-	-	70
10	6	11	-	-	82
11	2	7	-	-	96
8	3	6	-	-	67
4	4	13	-	-	40
4	2	6	-	-	74
8	-	5	-	-	28
6	1	6	-	-	19
-	1	-	-	-	-
5	-	-	-	-	2
-	-	-	-	-	5
135	-	398	-	-	-

表 9-2 維護市容查報案件辦理情形

單位：件

年別	合計	已依案 執行完成	正依案執行	計畫執行	無法執行
民國100年 2011	80	80	-	-	-
民國101年 2012	288	288	-	-	-
民國102年 2013	260	260	-	-	-
民國103年 2014	238	238	-	-	-
民國104年 2015	132	132	-	-	-
民國105年 2016	102	102	-	-	-
民國106年 2017	176	176	-	-	-
民國107年 2018	99	99	-	-	-
民國108年 2019	121	121	-	-	-
民國109年 2020	489	489	-	-	-
民國110年 2021	60	60	-	-	-
民國111年 2022	220	220	-	-	-
民國112年 2023	533	533	-	-	-

資料來源：本所民政課

拾、社會福利

表 10-1 推行社區發

年(底)別	設置社區 生產建設基金 (個)	實際使用經費(元)		社區活動 中心 (幢) (年底)
		政府補助款	社區自籌款	
民國102年 2013	5	391,079	49,840	-
民國103年 2014	5	960,919	279,840	-
民國104年 2015	5	1,195,000	1,349,000	4
民國105年 2016	5	986,109	78,000	-
民國106年 2017	5	3,216,921	1,198,051	-
民國107年 2018	4	5,743,718	1,802,991	-
民國108年 2019	4	6,251,630	1,533,952	-
民國109年 2020	4	5,751,129	1,603,280	-
民國110年 2021	4	6,928,803	1,914,527	-
民國111年 2022	4	8,548,365	1,403,204	-
民國112年 2023	4	4,910,176	518,154	-

資料來源：本所社會課。

展工作成果

社區發展工作項目				
辦理社區 幹部訓練 (人次)	辦理社區 觀摩 (人次)	社區長壽 俱樂部 (處) (年底)	社區媽媽 教室 (班) (年底)	社區守望 相助隊 (隊) (年底)
420	-	3	10	7
420	768	3	10	7
3,196	1,808	5	17	12
25,144	1,158	6	7	10
16,881	1,859	8	24	14
10,859	2,258	4	9	11
23,514	2,559	3	14	14
2,345	2,048	5	24	14
1,968	1,113	18	121	17
1,862	997	16	140	26
2,578	1,025	13	150	19

表 10-1 推行社區發

年(底)別	社區發展工作項目		
	社區民俗藝文 康樂班隊 (隊) (年底)	社區志願服務 (年底)	
		團隊 (隊)	志工數 (人)
民國102年 2013	2	3	104
民國103年 2014	2	3	104
民國104年 2015	3	29	806
民國105年 2016	3	84	891
民國106年 2017	4	24	959
民國107年 2018	2	25	802
民國108年 2019	2	30	982
民國109年 2020	3	41	1,006
民國110年 2021	3	55	1,188
民國111年 2022	5	52	1,185
民國112年 2023	5	49	1,170

展工作成果(續)

社區發展工作項目					
辦理社區照顧 關懷據點 (處) (年底)	社區圖書室 (處) (年底)	社區刊物 (期) (年底)	服務成果		
			福利服務或活動 (受益人次)	其他服務 (受益人次)	
3	7	4	1,092	720	
3	7	13	1,628	720	
7	7	23	19,988	7,838	
4	5	25	10,404	3,186	
10	8	67	38,748	10,871	
10	6	50	40,752	9,128	
11	7	36	56,767	16,684	
14	7	57	77,076	23,157	
16	8	41	55,154	17,738	
16	6	28	74,016	45,697	
17	4	26	41,852	19,569	

表 10-2 社區發展協會會員人數

年底別 及 社區發展協會別	社區發展 協會數 (個)	社區戶數 (戶)	社區人口數 (人)	理監事人數 (人)	社區發展協會會員數 (人)		
					合計	男	女
民國 102年 2013	34	58,118	157,612	511	3,487	-	-
民國 103年 2014	36	66,137	178,532	535	3,587	1,436	2,151
民國 104年 2015	38	64,336	160,254	543	4,046	1,439	2,607
民國 105年 2016	39	56,701	151,112	527	3,815	1,475	2,340
民國 106年 2017	35	53,263	137,136	508	3,725	1,344	2,381
民國 107年 2018	31	50,683	129,018	448	3,567	1,261	2,306
民國 108年 2019	36	53,020	134,746	511	3,795	1,320	2,475
民國 109年 2020	36	94,988	245,344	490	3,535	1,168	2,367
民國 110年 2021	37	97,832	249,489	503	3,627	1,241	2,386
民國 111年 2022	39	110,043	275,082	523	3,688	1,209	2,479
民國 112年 2023	39	58,555	141,588	514	3,604	1,273	2,341
惠民社區發展協會	1	2,348	5,259	20	41	17	24
援中港社區發展協會	1	2,939	6,680	20	129	39	90
清豐社區發展協會	1	10,896	28,438	20	150	52	98
加昌社區發展協會	1	4,054	9,840	12	59	22	37
仁昌社區發展協會	1	2,661	6,142	12	85	26	59
宏南社區發展協會	1	348	782	14	134	52	82
宏毅社區發展協會	1	891	2,526	20	169	74	95
隆昌社區發展協會	1	1,501	3,618	12	89	18	71
真正昌社區發展協會	1	(重覆不計)	(重覆不計)	12	128	24	104
和昌社區發展協會	1	932	2,154	12	112	28	84
德惠社區發展協會	1	(重覆不計)	(重覆不計)	12	59	23	36
大昌社區發展協會	1	922	2,291	12	100	21	79
油人社區發展協會	1	(重覆不計)	(重覆不計)	12	126	54	72
宏榮社區發展協會	1	1,152	3,109	20	113	45	68
慶昌社區發展協會	1	1,410	3,527	14	71	31	40
仁翔社區發展協會	1	(重覆不計)	(重覆不計)	12	50	14	36
下鹽田社區發展協會	1	4,849	10,984	14	126	55	71
翠屏社區發展協會	1	8,001	18,284	12	34	14	20

資料來源：本所社會課。

表 10-2 社區發展協會會員人數(續)

社區發展協會別	社區發展協會數 (個)	社區戶數 (戶)	社區人口數 (人)	理監事人數 (人)	社區發展協會會員數 (人)		
					合計	男	女
車頭寮社區發展協會	1	(重覆不計)	(重覆不計)	12	85	29	56
盛昌社區發展協會	1	2,243	6,348	12	52	25	27
新加昌社區發展協會	1	(重覆不計)	(重覆不計)	12	145	59	86
新惠豐社區發展協會	1	2,366	5,360	12	119	46	73
惠楠社區發展協會	1	1,841	3,577	12	66	29	37
新廣昌社區發展協會	1	(重覆不計)	(重覆不計)	12	107	28	79
新宏榮社區發展協會	1	(重覆不計)	(重覆不計)	11	192	69	123
幸福盛昌社區發展協會	1	(重覆不計)	(重覆不計)	12	75	29	46
惠民五台車社區發展協會	1	(重覆不計)	(重覆不計)	12	60	30	30
錦屏社區發展協會	1	1,196	3,051	10	42	10	32
送愛社區發展協會	1	(重覆不計)	(重覆不計)	10	64	23	41
新玉屏社區發展協會	1	793	2,173	12	145	59	86
新盛昌社區發展協會	1	(重覆不計)	(重覆不計)	12	83	16	77
稔田社區發展協會	1	681	1,644	12	61	24	37
興昌社區發展協會	1	1,929	5,111	12	82	18	64
金田社區發展協會	1	2,188	4,684	12	76	30	46
新享平社區發展協會	1	1,548	3,692	12	82	27	55
幸福翠屏社區發展協會	1	(重覆不計)	(重覆不計)	12	61	18	43
啟昌社區發展協會	1	(重覆不計)	(重覆不計)	16	111	52	59
福昌社區發展協會	1	866	2,314	12	32	15	17
愛惠豐社區發展協會	1	(重覆不計)	(重覆不計)	12	89	28	61

表 10-3 社會福利

年(底)別	中低收入 老人生活 津貼	國民年金被 保險人所得 未達一定標 準資格認定	身心障礙者 生活補助	低收入戶 喪葬補助	
	申請人次	申請人次	發放人次	發放人次	金額
民國100年 2011	713	378	2,152	-	-
民國101年 2012	804	310	2,091	18	180,000
民國102年 2013	948	285	2,098	23	230,000
民國103年 2014	126	169	2,080	37	370,000
民國104年 2015	251	180	1,997	23	230,000
民國105年 2016	256	182	2,009	29	290,000
民國106年 2017	329	195	2,254	17	170,000
民國107年 2018	358	121	2,867	23	230,000
民國108年 2019	444	193	2,863	17	340,000
民國109年 2020	505	125	2,994	15	300,000
民國110年 2021	502	100	2,648	15	300,000
民國111年 2022	420	101	2,880	14	280,000
民國112年 2023	515	115	2,872	12	240,000

資料來源：本所社會課。

及救濟狀況

單位：人次；元

育兒津貼		輔導市民 臨時工		其他	
發放人次	金額	發放人次	金額	現金	實物
-	-	5	538,824	-	-
12,315	31,527,144	5	555,884	-	-
15,101	38,226,341	8	1,158,376	-	-
14,320	36,186,700	8	1,074,968	-	-
13,684	34,616,147	8	1,307,068	-	-
15,027	37,893,334	8	1,398,420	-	-
15,425	38,267,084	8	1,463,496	-	-
23,005	56,573,738	13	1,509,768	-	-
31,929	81,461,187	7	1,483,564	-	-
30,946	80,326,830	7	1,540,066	-	-
28,310	97,103,190	7	1,776,000	-	-
31,975	144,371,964	7	1,841,952	-	-
19,632	109,458,000	7	1,736,768	-	-

表 10-4 遭受災害

年底別	災害種類	災害發生日期 (年/月/日)	受 災 人 數 (人)		
			臨時收容 災民數	死 亡 (含無名屍)	失 蹤
民國 100 年 2011	火災	100/07/27	-	-	-
民國 101 年 2012	火災	101/11/29	-	1	-
民國 102 年 2013	火災	102/02/10	-	1	-
	火災	102/04/10	-	-	-
	火災	102/04/20	-	1	-
民國 103 年 2014	-	-	-	-	-
民國 104 年 2015	火災	104/07/28	-	-	-
	火災	104/10/12	-	-	-
民國 105 年 2016	地震	105/02/06	-	-	-
	颱風	105/09/14	-	-	-
	颱風	105/09/27	-	-	-
民國 106 年 2017	-	-	-	-	-
民國 107 年 2018	火災	107/01/24	-	-	-
	火災	107/02/21	-	-	-
民國 108 年 2019	水災	108/07/19	-	-	-
民國 109 年 2020	火災	109/05/12	-	-	-
民國 110 年 2021	-	-	-	-	-
民國 111 年 2022	-	-	-	-	-
民國 112 年 2023	-	-	-	-	-

資料來源：本所社會課。

救助情形

受災人數(人)		住屋毀損 安遷救助		財物受損 影響生計者	救助金額(元)
重傷	其他	戶	人	戶	現金
-	-	-	-	-	1 15,000
-	-	-	1	1	- 220,000
-	-	-	1	3	- 260,000
-	-	-	1	2	- 40,000
-	-	-	1	4	- 280,000
-	-	-	-	-	- -
-	-	-	1	4	- 80,000
-	-	-	1	4	- 80,000
-	-	-	1	5	- 100,000
-	-	-	4	11	- 155,000
-	-	-	6	15	- 300,000
-	-	-	-	-	- -
-	-	-	1	5	- 100,000
-	-	-	1	4	- 80,000
-	-	-	-	-	253 3,795,000
-	-	-	1	5	- 100,000
-	-	-	-	-	- -
-	-	-	-	-	- -
-	-	-	-	-	- -

表 10-5 辦理急難

年底別	總計	死亡無力殮葬者	遭受意外傷害或罹患重病致生活陷於困境者
民國101年 2012	67	36	25
民國102年 2013	234	125	98
民國103年 2014	321	175	140
民國104年 2015	304	149	147
民國105年 2016	285	140	139
民國106年 2017	219	104	113
民國107年 2018	256	122	128
民國108年 2019	244	94	143
民國109年 2020	231	101	126
民國110年 2021	230	100	127
民國111年 2022	253	92	159
民國112年 2023	242	78	163

資料來源：本所社會課。

救助概況

單位：人次

負家庭助主要生計負責 且無法工作致生活陷於 困 境 者	財產或存款未能及時運 用致生活陷於困境者	其他遭遇重大變故者	川資突然發生困難者
3	-	3	-
10	1	-	-
6	-	-	-
8	-	-	-
3	2	1	-
2	-	-	-
5	-	1	-
7	-	-	-
3	1	-	-
3	-	-	-
-	-	2	-
1	-	-	-

表 10-6 低收

年底別	總計		第一類	
	戶數	人數	戶數	人數
民國100年 2011	1,491	3,817	15	17
民國101年 2012	1,647	4,280	16	18
民國102年 2013	1,597	4,039	5	5
民國103年 2014	1,607	4,031	6	6
民國104年 2015	1,535	3,860	4	4
民國105年 2016	1,380	3,415	4	4
民國106年 2017	1,310	3,231	2	2
民國107年 2018	1,201	2,890	2	2
民國108年 2019	1,005	2,345	2	2
民國109年 2020	1,088	2,491	2	2
民國110年 2021	969	2,118	2	2
民國111年 2022	966	2,134	2	2
民國112年 2023	977	2,094	1	1

資料來源：高雄市政府社會局。

入戶人口

單位：戶、人

第二類		第三類		第四類	
戶數	人數	戶數	人數	戶數	人數
584	1,216	672	1,947	220	637
584	1,219	387	1,094	660	1,949
543	1,013	305	834	744	2,187
533	992	295	781	773	2,252
485	854	245	611	801	2,391
463	798	258	687	655	1,926
427	724	226	569	655	1,936
433	737	212	516	554	1,635
411	669	183	442	409	1,232
447	711	193	478	446	1,300
411	620	168	386	388	1,110
385	574	175	395	404	1,162
389	543	179	389	408	1,161

表 10-7 身心障礙

年底別	身心障礙人數									
	總計			領有舊制身心障礙手冊者						
				合計			視覺障礙者		聽覺機能障礙者	
	合計	男	女	計	男	女	男	女	男	女
民國100年 2011	7,360	4,094	3,266	7,360	4,094	3,266	192	143	388	292
民國101年 2012	7,437	4,144	3,293	7,437	4,144	3,293	201	141	391	285
民國102年 2013	7,639	4,265	3,374	6,017	3,344	2,673	170	114	326	255
民國103年 2014	7,794	4,360	3,434	5,447	3,011	2,436	156	104	283	211
民國104年 2015	8,124	4,551	3,573	4,398	2,405	1,993	131	86	230	173
民國105年 2016	8,467	4,732	3,735	2,952	1,572	1,380	97	63	182	134
民國106年 2017	7,936	4,383	3,553	1,502	754	748	54	42	135	99
民國107年 2018	7,996	4,412	3,584	245	145	100	13	6	33	11
民國108年 2019	8,177	4,482	3,695	23	16	7	-	-	2	-
民國109年 2020	8,329	4,526	3,803	-	-	-	-	-	-	-
民國110年 2021	8,442	4,570	3,872	-	-	-	-	-	-	-
民國111年 2022	8,525	4,596	3,929	-	-	-	-	-	-	-
民國112年 2023	8,648	4,617	4,031	-	-	-	-	-	-	-

資料來源：高雄市政府社會局。

附註：自101年7月11日起推行身心障礙鑑定及需求評估新制。

人口一覽表

單位：人

身心障礙人數

領有舊制身心障礙手冊者

平衡機能障礙者		聲音機能或語言機能障礙者		肢體障礙者		智能障礙者		重要器官失去功能者		顏面損傷者	
男	女	男	女	男	女	男	女	男	女	男	女
22	10	83	43	1,478	1,078	395	304	496	458	30	15
22	10	77	38	1,481	1,086	393	312	524	479	32	15
15	6	66	31	1,287	936	321	280	415	399	27	14
12	6	58	31	1,200	872	298	261	357	375	25	15
9	5	53	22	1,042	777	166	143	289	314	25	10
7	3	29	15	718	580	63	46	207	252	18	7
3	2	11	10	328	295	16	17	102	131	4	1
-	-	-	-	59	38	7	5	12	13	1	-
-	-	-	-	8	1	3	3	-	1	-	-
-	-	-	-	-	-	-	-	-	-	-	-
-	-	-	-	-	-	-	-	-	-	-	-
-	-	-	-	-	-	-	-	-	-	-	-
-	-	-	-	-	-	-	-	-	-	-	-

表 10-7 身心障礙

年底別	身心障礙人數									
	領有舊制身心障礙手冊者									
	植物人		失智症者		自閉症者		慢性精神病患者		多重障礙者	
	男	女	男	女	男	女	男	女	男	女
民國100年 2011	20	21	85	111	100	10	384	473	360	260
民國101年 2012	17	19	95	122	106	9	384	466	363	246
民國102年 2013	14	12	52	69	81	5	255	311	272	210
民國103年 2014	11	10	42	49	62	4	239	291	230	183
民國104年 2015	8	8	32	42	27	1	216	274	165	134
民國105年 2016	5	6	24	39	10	-	112	153	97	80
民國106年 2017	1	4	16	28	4	-	37	71	41	48
民國107年 2018	-	-	3	7	2	-	11	14	4	6
民國108年 2019	-	-	-	1	-	-	3	1	-	-
民國109年 2020	-	-	-	-	-	-	-	-	-	-
民國110年 2021	-	-	-	-	-	-	-	-	-	-
民國111年 2022	-	-	-	-	-	-	-	-	-	-
民國112年 2023	-	-	-	-	-	-	-	-	-	-

人口一覽表(續1)

單位：人

身心障礙人數											
領有舊制身心障礙手冊者						領有新制身心障礙證明者					
頑性(難治型) 癲癇症者		因罕見疾病而致 身心功能障礙者		其他		合計			神經系統構造 及精神、心智 功能		
男	女	男	女	男	女	計	男	女	男	女	
27	19	8	10	26	19	-	-	-	-	-	
26	19	6	10	26	36	-	-	-	-	-	
10	5	7	8	26	18	1,622	921	701	358	326	
6	1	5	7	27	16	2,347	1,349	998	486	431	
7	1	1	3	4	-	3,726	2,146	1,580	743	643	
2	1	-	1	1	-	5,515	3,160	2,355	1,049	952	
1	-	-	-	1	-	6,434	3,629	2,805	1,111	1,034	
-	-	-	-	-	-	8,329	4,267	3,484	1,172	1,148	
-	-	-	-	-	-	8,154	4,466	3,688	1,211	1,212	
-	-	-	-	-	-	8,329	4,526	3,803	1,221	1,257	
-	-	-	-	-	-	8,442	4,570	3,872	1,257	1,303	
-	-	-	-	-	-	8,525	4,596	3,929	1,279	1,326	
-	-	-	-	-	-	8,648	4,617	4,031	1,284	1,368	

表 10-7 身心障礙

年底別	身心障礙人數							
	領有新制身心障礙證明者							
	眼、耳及相關構造 與感官功能及疼痛		涉及聲音與言語 構造及其功能		循環、造血、免疫 與呼吸系統構造及 其功能		消化、新陳代謝與 內分泌系統相關構 造及其功能	
	男	女	男	女	男	女	男	女
民國100年 2011	-	-	-	-	-	-	-	-
民國101年 2012	-	-	-	-	-	-	-	-
民國102年 2013	99	61	10	5	84	29	8	8
民國103年 2014	154	115	25	7	137	47	19	13
民國104年 2015	250	188	40	15	188	87	41	18
民國105年 2016	341	249	64	24	239	116	63	26
民國106年 2017	402	305	80	23	224	127	58	23
民國107年 2018	546	444	92	30	264	174	62	32
民國108年 2019	591	471	96	30	264	181	63	28
民國109年 2020	598	486	94	31	295	204	59	27
民國110年 2021	596	478	91	29	309	218	59	26
民國111年 2022	602	502	83	29	327	234	59	30
民國112年 2023	615	535	83	28	334	244	63	36

人口一覽表(續完)

單位：人

身心障礙人數										身心障礙人數 占總人口比率(%)
領有新制身心障礙證明者										
泌尿與生殖 系統相關構 造及其功能		神經、肌肉、骨 骼之移動相關構 造及其功能		皮膚與相關 構造及其功能		跨兩類別以上者		舊制轉換新制 暫無法歸類者		
男	女	男	女	男	女	男	女	男	女	
-	-	-	-	-	-	-	-	-	-	-
-	-	-	-	-	-	-	-	-	-	-
41	46	207	146	3	-	111	78	-	2	4.30
67	66	285	203	4	-	172	114	-	2	4.37
110	100	455	316	6	4	288	189	25	20	4.52
173	144	790	542	11	7	403	274	27	21	4.66
219	210	1,092	774	23	12	392	273	28	24	4.32
256	277	1,375	1,027	26	13	443	316	31	23	4.31
265	291	1,423	1,100	30	13	492	339	31	23	4.34
279	298	1,416	1,120	32	12	502	343	30	25	4.39
291	293	1,400	1,129	31	13	506	358	30	25	4.44
316	302	1,360	1,094	34	12	467	331	69	69	4.46
320	309	1,360	1,111	33	12	453	322	72	66	4.47

表 10-8 區公所全民健保第一、五、六類保險對象統計

單位：人

年底別	第一類保險對象	第五類保險對象	第六類保險對象
	當年底在保人數	當年底在保人數	當年底在保人數
民國101年 2012	289	4,172	28,936
民國102年 2013	293	3,935	29,200
民國103年 2014	277	3,914	29,104
民國104年 2015	275	3,775	29,266
民國105年 2016	292	3,368	29,600
民國106年 2017	297	3,169	29,605
民國107年 2018	282	2,865	29,698
民國108年 2019	284	2,766	30,435
民國109年 2020	464	2,568	30,334
民國110年 2021	485	2,394	28,610
民國111年 2022	478	2,288	28,107
民國112年 2023	444	2,145	29,663

資料來源：本所民政課、社會課、秘書室。

拾壹、其 他

表 11-1 辦理調解

年別	年底調解委員數 (人)	結案件數總計		
		合計	成立	不成立
民國100年 2011	11	820	770	50
民國101年 2012	11	875	795	80
民國102年 2013	11	711	565	146
民國103年 2014	11	756	612	144
民國104年 2015	11	734	588	146
民國105年 2016	11	801	628	173
民國106年 2017	11	984	739	245
民國107年 2018	11	1,185	901	284
民國108年 2019	11	1,272	931	341
民國109年 2020	11	1,072	813	259
民國110年 2021	11	846	668	178
民國111年 2022	11	890	660	230
民國112年 2023	11	1,138	838	300

資料來源：本所民政課。

業務概況

單位：件

民事結案件數					
合計		債權、債務		物權(房地產)	
成立	不成立	成立	不成立	成立	不成立
276	15	187	6	60	4
241	46	164	30	69	11
191	50	81	23	94	19
207	66	126	37	63	21
201	64	117	27	72	28
157	63	83	25	51	19
185	99	18	19	97	19
214	118	14	16	129	26
149	79	14	35	84	22
257	95	205	69	5	8
174	95	165	53	3	5
172	93	163	71	3	8
107	74	74	49	7	8

表 11-1 辦理調解

年別	民事結案件數			
	親屬(婚姻)		繼承	
	成立	不成立	成立	不成立
民國100年 2011	6	2	-	-
民國101年 2012	1	1	-	1
民國102年 2013	7	5	-	-
民國103年 2014	4	3	1	2
民國104年 2015	3	4	2	2
民國105年 2016	4	1	1	7
民國106年 2017	4	17	1	8
民國107年 2018	7	-	3	12
民國108年 2019	10	5	2	6
民國109年 2020	2	2	-	-
民國110年 2021	2	1	-	-
民國111年 2022	2	1	-	1
民國112年 2023	-	1	3	1

業務概況(續1)

單位：件

民事結案件數					
商事(公害)		營建工程		其他	
成立	不成立	成立	不成立	成立	不成立
7	1	1	-	15	2
6	1	1	1	-	1
6	2	3	1	-	-
6	1	7	2	-	-
4	2	3	1	-	-
10	3	2	2	6	6
30	29	4	4	31	3
28	31	2	2	31	31
26	9	5	-	8	2
1	-	1	1	43	15
-	-	2	30	2	6
-	-	2	4	2	8
2	1	4	2	17	12

表 11-1 辦理調解

年別	刑事結案件數			
	合計		傷害	
	成立	不成立	成立	不成立
民國100年 2011	494	35	313	21
民國101年 2012	554	34	346	19
民國102年 2013	374	96	247	61
民國103年 2014	405	78	347	61
民國104年 2015	387	82	333	59
民國105年 2016	471	110	348	68
民國106年 2017	554	146	544	67
民國107年 2018	687	166	669	82
民國108年 2019	782	262	753	214
民國109年 2020	556	164	528	149
民國110年 2021	494	110	466	98
民國111年 2022	488	137	460	124
民國112年 2023	731	226	672	200

業務概況(續2)

單位：件

刑事結案件數					
毀棄損壞			詐欺侵佔及竊盜		
成立	不成立		成立	不成立	
169	9		6		3
195	11		2		1
105	27		6		3
45	11		6		2
42	9		6		8
91	20		16		15
-	6		4		23
2	1		5		24
2	2		11		12
7	1		11		11
1	-		14		3
1	1		14		4
3	-		25		8

表 11-1 辦理調解

年別	刑事結案件數			
	妨害婚姻及家庭		妨害風化	
	成立	不成立	成立	不成立
民國100年 2011	-	-	-	-
民國101年 2012	1	-	4	1
民國102年 2013	-	1	-	-
民國103年 2014	-	1	-	-
民國104年 2015	1	-	-	-
民國105年 2016	-	1	3	3
民國106年 2017	-	-	2	6
民國107年 2018	1	12	1	3
民國108年 2019	-	-	3	1
民國109年 2020	-	-	-	-
民國110年 2021	-	-	1	1
民國111年 2022	-	-	1	1
民國112年 2023	1	-	2	-

業務概況(續完)

單位：件

刑事結案件數			
妨害自由名譽信用及秘密		其 他	
成立	不成立	成立	不成立
6	2	-	-
2	1	4	1
16	4	-	-
7	3	-	-
5	6	-	-
6	2	7	1
3	11	1	33
7	12	2	32
12	11	1	22
7	2	3	1
8	7	4	1
8	7	4	-
19	12	9	6

表 11-2 調解委員

年底別	委員 總人數	性 別		年 齡				教育程度			
		男	女	未滿 40歲	40-50歲 未滿	50-60歲 未滿	60歲 以上	大專 以上	高中 (職)	國中	國小
民國100年 2011	11	7	4	-	1	2	8	5	2	2	2
民國101年 2012	11	7	4	-	1	2	8	5	2	2	2
民國102年 2013	11	7	4	-	1	3	7	5	2	2	2
民國103年 2014	11	7	4	-	1	3	7	5	2	2	2
民國104年 2015	11	8	3	-	1	1	9	5	3	1	2
民國105年 2016	11	8	3	-	1	1	9	6	3	1	1
民國106年 2017	11	8	3	-	1	-	10	6	3	1	1
民國107年 2018	11	8	3	-	-	1	10	6	3	1	1
民國108年 2019	11	8	3	-	-	1	10	6	3	1	1
民國109年 2020	11	8	3	-	-	1	10	8	2	-	1
民國110年 2021	11	8	3	-	-	1	10	8	2	-	1
民國111年 2022	11	8	3	-	-	1	10	8	2	-	1
民國112年 2023	11	8	3	-	-	1	10	8	2	-	1

資料來源：本所民政課。

會組織概況

單位：人

行		業		服務公職		委員年資			
農、林、 漁、牧業	製造業、 水電、燃 氣業及營 造業	商業	服務業 及其他	曾任公職	未曾任 公職	未滿4年	4-未滿 8年	8-未滿 16年	16年 以上
1	3	1	6	6	5	2	6	1	2
1	1	3	6	6	5	2	5	2	2
1	2	2	6	4	7	2	5	2	2
1	2	2	6	4	7	2	5	2	2
-	-	3	8	2	9	2	2	4	3
-	-	2	9	3	8	3	2	4	2
-	-	2	9	3	8	3	2	4	2
-	-	2	9	3	8	3	2	4	2
-	-	2	9	3	8	3	3	4	1
-	-	2	9	3	8	3	3	4	1
1	-	1	9	6	5	4	2	4	1
1	-	1	9	4	7	2	4	3	2

表 11-3 神壇、寺廟、

年底及里別	道教	佛教	理教	軒轅教	天帝教	一貫道	天德聖教	儒教
民國100年 2011	20	8	-	-	-	-	-	1
民國101年 2012	20	8	-	-	-	-	-	1
民國102年 2013	20	8	-	-	-	-	-	1
民國103年 2014	20	8	-	-	-	-	-	1
民國104年 2015	20	8	-	-	-	-	-	1
民國105年 2016	20	8	-	-	-	-	-	1
民國106年 2017	20	8	-	-	-	-	-	1
民國107年 2018	20	8	-	-	-	-	-	1
民國108年 2019	20	8	-	-	-	-	-	1
民國109年 2020	20	8	-	-	-	-	-	1
民國110年 2021	20	8	-	-	-	-	-	1
民國111年 2022	20	8	-	-	-	-	-	1
民國112年 2023	20	8	-	-	-	-	-	1
清豐里	2	-	-	-	-	-	-	-
東寧里	-	1	-	-	-	-	-	-
五常里	2	-	-	-	-	-	-	-
享平里	2	-	-	-	-	-	-	-
中陽里	1	-	-	-	-	-	-	-
惠楠里	-	-	-	-	-	-	-	-
惠民里	1	-	-	-	-	-	-	-
惠豐里	-	-	-	-	-	-	-	-
錦屏里	-	-	-	-	-	-	-	-
玉屏里	3	-	-	-	-	-	-	-
金田里	2	-	-	-	-	-	-	-
稔田里	1	-	-	-	-	-	-	1
宏南里	-	-	-	-	-	-	-	-
宏毅里	-	1	-	-	-	-	-	-
宏榮里	-	-	-	-	-	-	-	-
廣昌里	-	3	-	-	-	-	-	-

資料來源：本所民政課。

表 11-3 神壇、寺廟、

年底及里別	道教	佛教	理教	軒轅教	天帝教	一貫道	天德聖教	儒教
久昌里	-	-	-	-	-	-	-	-
大昌里	-	-	-	-	-	-	-	-
福昌里	-	1	-	-	-	-	-	-
盛昌里	-	-	-	-	-	-	-	-
泰昌里	1	-	-	-	-	-	-	-
興昌里	-	-	-	-	-	-	-	-
建昌里	-	2	-	-	-	-	-	-
宏昌里	-	-	-	-	-	-	-	-
和昌里	-	-	-	-	-	-	-	-
慶昌里	-	-	-	-	-	-	-	-
隆昌里	-	-	-	-	-	-	-	-
裕昌里	-	-	-	-	-	-	-	-
翠屏里	-	-	-	-	-	-	-	-
國昌里	-	-	-	-	-	-	-	-
加昌里	-	-	-	-	-	-	-	-
仁昌里	-	-	-	-	-	-	-	-
藍田里	1	-	-	-	-	-	-	-
中興里	-	-	-	-	-	-	-	-
中和里	4	-	-	-	-	-	-	-
瑞屏里	-	-	-	-	-	-	-	-

表 11-4 聚會所、財

年底及里別	聚會所、財團法人教會名稱	教別	負責人姓名
民國112年 2023			
東寧里	楠梓長老教會	基督教	李純銘
中陽里	聖家堂	天主教	劉振忠
惠民里	惠民教會	基督教	吳麗兒
錦屏里	屏山長老教會	基督教	莊聖佳
錦屏里	台灣信義會後勁教會	基督教	陳一榮
錦屏里	聖若瑟堂	天主教	潘瓊輝
宏南里	宣道會右昌堂	基督教	黃遵宇
宏南里	左營油廠基督教會	基督教	郭啟仁
興昌里	中泰教會	基督教	洪銘炫
建昌里	右昌長老教會	基督教	陳見岳
和昌里	聖保祿堂	天主教	陳光煌
隆昌里	美嘉基督教會	基督教	馬子謙
仁昌里	保忠教會	基督教	力再得
中和里	新展教會	基督教	姚蘭香
中和里	援中長老教會	基督教	謝薰芳

資料來源：本所民政課。

團法人教會概況

地址	電話	建立日期
高雄市楠梓區楠梓路135號	3511858	39.01.01
高雄市楠梓區鳳楠路205號	3531898	51.01.01
高雄市楠梓區青埔街161號	3636017	80.01.01
高雄市楠梓區學專路72號	3612187	57.08.10
高雄市楠梓區後昌路219號	3624946	66.01.01
高雄市楠梓區後昌路189巷25號	3616866	62.05.01
高雄市楠梓區右昌忠義1巷2號	3631532	63.07.01
高雄市楠梓區後昌路546巷1號	3614478	72.02.20
高雄市楠梓區中泰街84號	3652911	78.08.27
高雄市楠梓區軍校路983號	3612242	41.01.06
高雄市楠梓區和光街221巷47號	3611911	72.08.29
高雄市楠梓區軍校路876巷52號5樓之2	3634782	88.11.09
高雄市楠梓區德民路588號	3617669	69.09.07
高雄市楠梓區德中路565號	3645817	99.01.01
高雄市楠梓區德中路165巷17號	3618501	69.05.18

表 11-5 宗教團體興辦公益

年底及宗教別	醫療機構		文教機構				
	醫院數	診所數	大學數	專科學校數	中學數	職校數	小學數
民國100年 2011	-	-	-	-	-	-	-
民國101年 2012	-	-	-	-	-	-	-
民國102年 2013	-	-	-	-	-	-	-
民國103年 2014	-	-	-	-	-	-	-
民國104年 2015	-	-	-	-	-	-	-
民國105年 2016	-	-	-	-	-	-	-
民國106年 2017	-	-	-	-	-	-	-
民國107年 2018	-	-	-	-	-	-	-
民國108年 2019	-	-	-	-	-	-	-
民國109年 2020	-	-	-	-	-	-	-
民國110年 2021	-	-	-	-	-	-	-
民國111年 2022	-	-	-	-	-	-	-
民國112年 2023	-	-	-	-	-	-	-
佛教	-	-	-	-	-	-	-
道教	-	-	-	-	-	-	-
三一(夏)教	-	-	-	-	-	-	-
理教	-	-	-	-	-	-	-
一貫道	-	-	-	-	-	-	-
先天救教	-	-	-	-	-	-	-
天德聖教	-	-	-	-	-	-	-
軒轅教	-	-	-	-	-	-	-
天帝教	-	-	-	-	-	-	-
彌勒大道	-	-	-	-	-	-	-
天道	-	-	-	-	-	-	-
猶太教	-	-	-	-	-	-	-
天主教	-	-	-	-	-	-	-
基督教	-	-	-	-	-	-	-
伊斯蘭教	-	-	-	-	-	-	-
東正教	-	-	-	-	-	-	-
摩門教	-	-	-	-	-	-	-
天理教	-	-	-	-	-	-	-
巴哈伊教	-	-	-	-	-	-	-
統一教	-	-	-	-	-	-	-
山達基	-	-	-	-	-	-	-
真光教團	-	-	-	-	-	-	-
其他	-	-	-	-	-	-	-

資料來源：本所民政課。

表 11-6 服兵役役男列級家屬

年底別	總計		生育補助金		喪葬補助金	
	件數(件)	金額(元)	件數(件)	金額(元)	件數(件)	金額(元)
民國100年 2011	38	86,385	-	-	1	25,000
民國101年 2012	22	32,524	1	10,000	-	-
民國102年 2013	54	76,100	1	10,000	-	-
民國103年 2014	65	105,720	-	-	-	-
民國104年 2015	10	12,930	-	-	-	-
民國105年 2016	9	59,855	-	-	1	25,000
民國106年 2017	21	21,722	-	-	-	-
民國107年 2018	7	6,861	-	-	-	-
民國108年 2019	9	5,662	-	-	-	-
民國109年 2020	2	3,533	-	-	-	-
民國110年 2021	3	13,110	1	10,000	-	-
民國111年 2022	3	15,868	1	10,000	-	-
民國112年 2023	2	9,903	-	-	-	-

資料來源：本所役政災防課。

各項慰、補助費發放情形

急難慰助金		健保補助費		醫療補助費	
件數(件)	金額(元)	件數(件)	金額(元)	件數(件)	金額(元)
-	-	35	44,978	2	16,407
-	-	16	10,578	5	11,946
-	-	37	42,365	16	23,735
-	-	23	45,192	42	60,528
-	-	-	-	10	12,930
-	-	1	2,996	7	31,859
-	-	1	4,494	20	17,228
-	-	1	2,331	6	4,530
-	-	4	2,592	5	3,070
-	-	1	2,025	1	1,508
-	-	-	-	2	3,110
-	-	1	5,208	1	660
-	-	-	-	2	9,903

表 11-7 服兵役役男列級家屬

年別	總計			戶數 (戶)
	戶數 (戶)	人口數 (人)	金額 (元)	
民國100年 2011	69	160	1,399,850	22
民國101年 2012	79	210	1,425,200	19
民國102年 2013	61	157	1,460,680	25
民國103年 2014	51	127	1,031,000	14
民國104年 2015	30	85	612,360	14
民國105年 2016	22	59	433,280	12
民國106年 2017	37	84	706,020	15
民國107年 2018	17	43	362,930	8
民國108年 2019	8	18	203,400	4
民國109年 2020	8	17	201,280	7
民國110年 2021	11	22	208,540	8
民國111年 2022	5	9	125,200	5
民國112年 2023	8	20	217,600	8

資料來源：本所役政災防課。

安家生活扶助費發放情形

一次安家費		生活扶助金		
人口數 (人)	金額 (元)	戶數 (戶)	人口數 (人)	金額 (元)
47	386,800	47	113	1,013,050
57	359,500	60	153	1,065,700
62	592,380	36	95	868,300
34	308,300	37	93	722,700
42	342,660	16	43	269,700
29	240,030	10	30	193,250
43	386,070	22	41	319,950
16	178,680	9	27	184,250
8	92,400	4	10	111,000
15	191,980	1	2	9,300
16	180,640	3	6	27,900
9	125,200	-	-	-
20	217,600	-	-	-

表 11-8 產業園區開發管理基金

年度別	類別	合 計	集會所、里辦公處等基本設施維護支出	各項節慶慶祝及政令宣導
民國101年 2012	預算數	8,470,000	792,454	2,036,800
	執行數	8,443,394	782,471	2,036,800
民國102年 2013	預算數	8,470,000	557,847	2,540,200
	執行數	8,469,236	557,834	2,540,200
民國103年 2014	預算數	8,470,000	492,308	2,655,807
	執行數	8,468,738	491,460	2,655,807
民國104年 2015	預算數	8,470,000	658,000	2,547,000
	執行數	8,459,371	652,740	2,542,115
民國105年 2016	預算數	8,470,000	575,296	3,198,751
	執行數	8,450,863	564,481	3,198,751
民國106年 2017	預算數	8,470,000	695,345	2,336,689
	執行數	8,458,723	695,103	2,334,488
民國107年 2018	預算數	8,470,000	792,597	2,448,073
	執行數	8,424,197	784,021	2,430,337
民國108年 2019	預算數	8,470,000	583,625	2,559,094
	執行數	8,433,963	583,360	2,559,094
民國109年 2020	預算數	8,470,000	760,943	2,077,690
	執行數	8,449,200	760,015	2,077,401
民國110年 2021	預算數	8,470,000	770,472	2,468,744
	執行數	8,442,742	770,368	2,468,068
民國111年 2022	預算數	8,470,000	839,062	2,447,173
	執行數	8,442,792	831,903	2,442,605
民國112年 2023	預算數	8,470,000	743,075	2,375,321
	執行數	8,417,544	741,110	2,375,321

資料來源：本所民政課。

地方公益建設經費執行情形

單位：元

辦理區里 環保宣導活動	補助巡守隊運 作相關經費	補助里內睦鄰 公益事務等相 關活動	辦理里內環境維 護防治工作	老人共餐服務	社區環境綠美化
3,450,323	1,023,000	741,800	425,623	-	-
3,450,269	1,006,654	741,800	425,400	-	-
3,593,553	912,400	563,000	303,000	-	-
3,593,388	911,984	562,980	302,850	-	-
3,814,321	793,000	519,564	195,000	-	-
3,814,195	792,712	519,564	195,000	-	-
3,664,000	668,000	763,000	170,000	-	-
3,663,558	668,000	762,958	170,000	-	-
3,257,446	791,304	417,608	219,595	-	10,000
3,257,446	791,304	409,286	219,595	-	10,000
3,708,625	908,880	553,900	187,000	58,640	20,921
3,708,625	908,859	552,968	187,000	58,640	13,040
3,734,303	959,566	342,991	113,000	69,470	10,000
3,734,303	950,085	342,981	113,000	69,470	-
3,531,261	636,556	887,484	136,980	135,000	-
3,524,556	625,076	887,342	132,045	122,490	-
3,650,918	933,273	655,536	156,130	127,060	108,450
3,650,604	929,734	652,536	154,260	116,200	108,450
3,600,900	813,881	501,687	183,625	36,390	94,301
3,595,871	798,516	496,903	182,325	36,390	94,301
3,538,768	550,600	613,469	165,950	35,000	279,978
3,533,834	549,356	607,497	164,319	33,300	279,978
3,650,294	478,217	1,030,493	162,600	30,000	-
3,650,294	432,766	1,030,493	161,940	25,620	-