

高雄市楠梓區 111年區政統計年報



Nanzih District Office, Kaohsiung City

高雄市楠梓區公所編印

中華民國112年8月

序 言

楠梓，舊名「楠仔坑」。因本區區民原為福建省漳、泉兩地於前清來台墾拓先民之後裔，當時遷者日眾，不久形成一大村落，因溪畔遍植楠木及梓木，故名為「楠梓坑」，日治時期縮寫為楠梓，沿用迄今。

楠梓區位於壽山一半屏山西北麓，後勁溪蜿蜒其間，東接大社、仁武兩區，南與左營區相鄰，以高雄煉油廠為區界，北與燕巢、橋頭區連接，西毗鄰梓官區，面臨台灣海峽，轄域遼闊，總面積25.8276平方公里，全區37里、803鄰，人口數約19萬1,313人。從整個大高雄的地理位置來看，更位居鳳山、岡山及旗山三地之交匯樞紐處，遂有三山歸一坑之美譽。

區公所之業務係基層並深入民間，對於政府施政活動、體察民情都有最直接的關聯，故應確實注意區政業務之各種變動。統計，係一測定、蒐集、整理、歸納，最後分析、決策之社會科學，其數據量化參考，目前亦廣泛運用在施政活動上，作為施政計畫之研擬、決策準據及衡量施政成果、績效之標準。

本區政統計年報係由各業務單位及相關機關編送各統計報表，並經整理、彙編而成。其內容包含土地、人口、行政組織、農林漁牧、工商業及區建設、金融財稅、教育文化、衛生、環境保護、社會福利及其他等十一項，以統計報表呈現，期能提供各界參考，以瞭解本區之區政業務概況，並作為擬定施政計畫、衡量施政成果之考量，期待大家一起努力，建設楠梓成為一個環保、幸福、效率、友善、安居樂業的行政區。

區長 吳淑惠 謹識
中華民國112年8月

凡 例

- 一、本年報編印之目的，為提供本區基本概況資料及重要施政成果，以供各機關參考應用。
- 二、本年報所列資料係取自本所各課室暨市政府各局處編報之公務統計報表及中央各部會公布之調查結果報告資料，加以整理彙編。
- 三、本年報所列數字，以民國111年資料為主，主要為楠梓區資料，為便於長期時間數列之比較，以明瞭歷年施政情形，藉以觀往知來，亦將100年至111年之歷年資料併計刊列，至於本年數字若與以前年度各期有出入者，以本年度所列數字為準。
- 四、本年報計分土地、人口、行政組織、農林漁牧、工商業及區建設、金融財稅、教育文化、衛生、環境保護、社會福利、其他等11類表報。
- 五、本年報所列度量衡單位，一律採用公制，如有原非公制者，均經折算為公制，以資劃一，如有特殊情形而採用其他單位者，已分別予以註明。表內數字因尾數四捨五入，故部分總數與細數之間，或有未能吻合情事。
- 六、表內所稱年係指全年，年底係指該年十二月底，月係指全月，有特殊情形者稱年度或學年度等。
- 七、本年報各表內所用符號代表意義如下：
 - 「—」表示無數值或數值無統計。
 - 「--」表示無意義數值。
 - 「…」表示數值尚未發布
 - 「0」代表有數值而不及半單位。
- 八、本年報由本所各課室提供相關資料，始克完成，至紉公誼，謹致謝忱，統計數字若有疏漏之處，敬請不吝指正。

目 錄

頁次

壹、土地

1-1 區境界	1
1-2 實施耕地三七五減租後承租人承買耕地面積及人數	2
1-3 實施三七五減租成果	3
1-4 已登記土地面積	4
1-5 公告土地現值統計表	12
1-6 土地徵收面積	14

貳、人口

2-1 現住戶數、人口密度及性比例	16
2-2 戶籍動態	20
2-3 現住人口之年齡分配	36
2-4 現住人口之年齡結構	46
2-5 15歲以上現住人口之教育程度—按年齡別分	50
2-6 現住人口之婚姻狀況—按年齡別分	58
2-7 現住人口之婚姻狀況—按里別分	62
2-8 現住原住民戶口數	70
2-9 新移民人口數	74

參、行政組織

3-1 區公所組織系統	78
3-2 區公所編製及現有員額	79
3-3 區公所員工按職等別及性別分	83
3-4 區公所現有職員數—按年齡分	87
3-5 區公所現有職員數—按教育程度分	89
3-6 里長選舉概況	91
3-7 鄰長遴聘概況	93
3-8 鄰長異動概況	95

肆、農林漁牧

4-1 耕地面積	97
----------	----

伍、工商業及區建設

5-1 營運中工廠家數	99
5-2 自來水供水普及率	103

陸、金融財稅

6-1 歲入預決算—按來源別分	105
6-2 歲出預決算—按政事別分	109
6-3 區公所經費預算數額—按工作計畫別分	117
6-4 區公所經費預算數額—按用途別科目分	119

柒、教育文化

7-1 境內國民中學概況	121
7-2 境內國民小學概況	123

捌、衛生

8-1 醫療機構及其他醫事機構開（執）業醫事人員數	127
8-2 公私立醫療機構數及病床數	131
8-3 藥商家數	135

玖、環境保護

9-1 改善市容查報有關案件執行情形	137
9-2 維護市容查報案件辦理情形	139

拾、社會福利

10-1 推行社區發展工作成果	140
10-2 社區發展協會會員人數	144
10-3 社會福利及救濟概況	146
10-4 遭受災害救助情形	148

10-5 辦理急難救助概況·····	150
10-6 低收入戶人口·····	152
10-7 身心障礙人口一覽表·····	154
10-8 區公所全民健保第一、五、六類保險對象統計·····	160

拾壹、其他

11-1 辦理調解業務概況·····	161
11-2 調解委員會組織概況·····	169
11-3 神壇、寺廟、財團法人寺廟一覽表·····	171
11-4 聚會所、財團法教會概況·····	175
11-5 宗教團體興辦公益慈善及社會教化事業概況·····	177
11-6 服兵役役男列級家屬各項慰、補助費發放情形·····	179
11-7 服兵役役男列級家屬安家生活扶助費發放情形·····	181
11-8 產業園區開發管理基金地方公益建設經費執行情形·····	183

壹、土地

表 1-1 區境界

方位別	地點	經緯度			
		度	分	秒	
中心地點	翠屏里	東經	120	17	53
		北緯	22	43	35
極東	清豐里	東經	120	20	26
		北緯	22	44	38
極西	中和里	東經	120	15	20
		北緯	22	42	53
極南	稔田里	東經	120	18	57
		北緯	22	41	48
極北	清豐里	東經	120	19	33
		北緯	22	45	22

資料來源：高雄市行動地籍圖資定位系統。

表 1-2 實施耕地三七五減租後承租人承買耕地面積及人數

年別	承買耕地面積 (公頃)	承買耕地承租人人數 (人)
民國100年 2011	-	-
民國101年 2012	-	-
民國102年 2013	-	-
民國103年 2014	-	-
民國104年 2015	-	-
民國105年 2016	-	-
民國106年 2017	-	-
民國107年 2018	-	-
民國108年 2019	-	-
民國109年 2020	-	-
民國110年 2021	-	-
民國111年 2022	-	-

資料來源：本所民政課。

表 1-3 實施三七五減租成果

年底別	承租人人數(人)	土地筆數(筆)	租約件數(件)	租約面積(公頃)
民國100年 2011	15	33	14	2.976265
民國101年 2012	15	33	14	2.976265
民國102年 2013	14	25	13	2.476965
民國103年 2014	14	25	13	2.476965
民國104年 2015	14	15	10	1.124865
民國105年 2016	10	15	10	1.124865
民國106年 2017	10	15	10	1.124865
民國107年 2018	10	15	10	1.124900
民國108年 2019	10	15	10	1.124900
民國109年 2020	10	15	10	1.124865
民國110年 2021	9	14	9	1.110200
民國111年 2022	9	14	9	1.110200

資料來源：本所民政課。

表 1-4 已登記

年底別	土地權屬別	總計	非都市用地		
			合計	甲種 建築用地	乙種 建築用地
民國100年 2011	共計	3,081.5626	-	-	-
	公有	1,944.2228	-	-	-
	私有	1,125.5155	-	-	-
	公私共有	11.8243	-	-	-
民國101年 2012	共計	3,082.5670	-	-	-
	公有	1,942.2764	-	-	-
	私有	1,127.9574	-	-	-
	公私共有	12.3332	-	-	-
民國102年 2013	共計	3,077.0721	-	-	-
	公有	1,933.8560	-	-	-
	私有	1,130.8967	-	-	-
	公私共有	12.3194	-	-	-
民國103年 2014	共計	3,077.1259	-	-	-
	公有	1,924.3738	-	-	-
	私有	1,140.3409	-	-	-
	公私共有	12.4112	-	-	-
民國104年 2015	共計	3,077.2091	-	-	-
	公有	1,927.0020	-	-	-
	私有	1,137.9330	-	-	-
	公私共有	12.2741	-	-	-
民國105年 2016	共計	3,077.3592	-	-	-
	公有	1,927.0625	-	-	-
	私有	1,138.0521	-	-	-
	公私共有	12.2446	-	-	-
民國106年 2017	共計	3,077.3791	-	-	-
	公有	1,925.1400	-	-	-
	私有	1,139.9375	-	-	-
	公私共有	12.3016	-	-	-

資料來源：高雄市政府地政局。

表 1-4 已登記

年底別	土地權屬別	非都市用地			
		窯業 用地	交通 用地	水利 用地	遊憩 用地
民國100年 2011	共計	-	-	-	-
	公有	-	-	-	-
	私有	-	-	-	-
	公私共有	-	-	-	-
民國101年 2012	共計	-	-	-	-
	公有	-	-	-	-
	私有	-	-	-	-
	公私共有	-	-	-	-
民國102年 2013	共計	-	-	-	-
	公有	-	-	-	-
	私有	-	-	-	-
	公私共有	-	-	-	-
民國103年 2014	共計	-	-	-	-
	公有	-	-	-	-
	私有	-	-	-	-
	公私共有	-	-	-	-
民國104年 2015	共計	-	-	-	-
	公有	-	-	-	-
	私有	-	-	-	-
	公私共有	-	-	-	-
民國105年 2016	共計	-	-	-	-
	公有	-	-	-	-
	私有	-	-	-	-
	公私共有	-	-	-	-
民國106年 2017	共計	-	-	-	-
	公有	-	-	-	-
	私有	-	-	-	-
	公私共有	-	-	-	-

土地面積(續1)

單位：公頃

非都市用地							都市土地及 其他
古蹟保存 用地	生態保護 用地	國土保安 用地	墳墓 用地	特定目的 事業用地	暫未編定 用地	其他 用地	
-	-	-	-	-	-	-	3,082.5626
-	-	-	-	-	-	-	1,944.2228
-	-	-	-	-	-	-	1,126.5155
-	-	-	-	-	-	-	11.8243
-	-	-	-	-	-	-	3,082.5670
-	-	-	-	-	-	-	1,942.2764
-	-	-	-	-	-	-	1,127.9574
-	-	-	-	-	-	-	12.3332
-	-	-	-	-	-	-	3,077.0721
-	-	-	-	-	-	-	1,933.8560
-	-	-	-	-	-	-	1,130.8967
-	-	-	-	-	-	-	12.3194
-	-	-	-	-	-	-	3,077.1259
-	-	-	-	-	-	-	1,924.3738
-	-	-	-	-	-	-	1,140.3409
-	-	-	-	-	-	-	12.4112
-	-	-	-	-	-	-	3,077.2091
-	-	-	-	-	-	-	1,927.0020
-	-	-	-	-	-	-	1,137.9330
-	-	-	-	-	-	-	12.2741
-	-	-	-	-	-	-	3,077.3592
-	-	-	-	-	-	-	1,927.0625
-	-	-	-	-	-	-	1,138.0521
-	-	-	-	-	-	-	12.2446
-	-	-	-	-	-	-	3,077.3791
-	-	-	-	-	-	-	1,925.1400
-	-	-	-	-	-	-	1,139.9375
-	-	-	-	-	-	-	12.3016

表 1-4 已登記

年底別	土地權屬別	總計	非都市用地		
			合計	甲種 建築用地	乙種 建築用地
民國107年 2018	共計	3,078.0242	-	-	-
	公有	1,921.0589	-	-	-
	私有	1,144.21	-	-	-
	公私共有	12.75	-	-	-
民國108年 2019	共計	3,078.0200	-	-	-
	公有	1,913.4400	-	-	-
	私有	1,151.6500	-	-	-
	公私共有	12.9318	-	-	-
民國109年 2020	共計	3,078.0988	-	-	-
	公有	1,915.3976	-	-	-
	私有	1,149.9740	-	-	-
	公私共有	12.7272	-	-	-
民國110年 2021	共計	3,078.2259	-	-	-
	公有	1,913.3268	-	-	-
	私有	1,152.1926	-	-	-
	公私共有	12.7065	-	-	-
民國111年 2022	共計	3,187.1638	-	-	-
	公有	2,020.8564	-	-	-
	私有	1,153.4902	-	-	-
	公私共有	12.8172	-	-	-

表 1-4 已登記

年底別	土地權屬別	非都市用地			
		窯業用地	交通用地	水利用地	遊憩用地
民國107年 2018	共計	-	-	-	-
	公有	-	-	-	-
	私有	-	-	-	-
	公私共有	-	-	-	-
民國108年 2019	共計	-	-	-	-
	公有	-	-	-	-
	私有	-	-	-	-
	公私共有	-	-	-	-
民國109年 2020	共計	-	-	-	-
	公有	-	-	-	-
	私有	-	-	-	-
	公私共有	-	-	-	-
民國110年 2021	共計	-	-	-	-
	公有	-	-	-	-
	私有	-	-	-	-
	公私共有	-	-	-	-
民國111年 2022	共計	-	-	-	-
	公有	-	-	-	-
	私有	-	-	-	-
	公私共有	-	-	-	-

土地面積(續完)

單位：公頃

非都市用地							都市土地及 其他
古蹟保存 用地	生態保護 用地	國土保安 用地	墳墓 用地	特定目的 事業用地	暫未編定 用地	其他 用地	
-	-	-	-	-	-	-	3,078.0242
-	-	-	-	-	-	-	1,921.0589
-	-	-	-	-	-	-	1,144.2117
-	-	-	-	-	-	-	12.7536
-	-	-	-	-	-	-	3,078.0200
-	-	-	-	-	-	-	1,913.4400
-	-	-	-	-	-	-	1,151.6500
-	-	-	-	-	-	-	12.9318
-	-	-	-	-	-	-	3,078.0988
-	-	-	-	-	-	-	1,915.3976
-	-	-	-	-	-	-	1,149.9740
-	-	-	-	-	-	-	12.7272
-	-	-	-	-	-	-	3,078.2259
-	-	-	-	-	-	-	1,913.3268
-	-	-	-	-	-	-	1,152.1926
-	-	-	-	-	-	-	12.7065
-	-	-	-	-	-	-	3,187.1638
-	-	-	-	-	-	-	2,020.8564
-	-	-	-	-	-	-	1,153.4902
-	-	-	-	-	-	-	12.8172

表 1-5 公告土

年別	總計			公有		
	筆數	面積	公告土地 現值總額	筆數	面積	公告土地 現值總額
民國100年 2011	58,564	3,070.0947	436,353,253	11,674	1,934.2255	216,483,018
民國101年 2012	59,170	3,082.5626	456,376,250	11,786	1,944.2228	229,064,633
民國102年 2013	59,623	3,082.5670	480,702,348	11,820	1,942.2811	242,327,542
民國103年 2014	60,066	3,077.0481	529,655,492	11,828	1,933.8555	268,196,196
民國104年 2015	60,240	3,077.1024	627,709,682	11,907	1,924.3738	317,778,397
民國105年 2016	60,218	3,077.2091	686,416,664	11,835	1,927.0020	340,806,855
民國106年 2017	60,373	3,077.3592	693,177,609	11,898	1,927.0625	343,613,016
民國107年 2018	60,599	3,077.3791	688,363,779	11,978	1,925.1340	337,662,383
民國108年 2019	61,064	3,078.0242	690,174,181	12,040	1,921.0589	336,922,416
民國109年 2020	61,369	3,078.0242	691,533,163	11,986	1,913.9918	335,765,744
民國110年 2021	61,605	3,078.0988	696,211,450	12,107	1,915.3976	337,937,148
民國111年 2022	61,777	3,187.1638	764,075,335	12,115	2,020.8564	370,009,848

資料來源：高雄市政府地政局。

地現值統計表

單位：筆數、公頃、千元

私有			公私共有		
筆數	面積	公告土地 現值總額	筆數	面積	公告土地 現值總額
46,563	1,124.0275	216,930,949	327	11.8417	2,939,286
47,037	1,126.5155	224,314,004	347	11.8243	2,997,613
47,435	1,127.9480	235,208,138	368	12.3379	3,166,668
47,846	1,130.8732	258,056,134	392	12.3194	3,403,162
47,934	1,140.3174	305,888,513	399	12.4112	4,042,772
47,987	1,137.9330	341,078,518	396	12.2741	4,531,291
48,076	1,138.0521	344,987,804	399	12.2446	4,576,789
48,221	1,139.9375	346,104,478	400	12.3016	4,596,918
48,623	1,144.2117	348,421,333	401	12.7536	4,830,432
48,979	1,151.1007	350,860,471	404	12.9318	4,906,948
49,096	1,149.9740	353,144,228	402	12.7218	5,133,074
49,257	1,153.4902	388,409,372	405	12.8172	5,656,115

表 1-6 土地

年別	徵收筆數	徵收面積(公頃)					
		合計	國防事業	交通事業	公用事業	水利事業	公共衛生及環境保護
民國100年 2011	3	0.0428	-	0.0428	-	-	-
民國101年 2012	5	0.0011	-	0.0011	-	-	-
民國102年 2013	6	0.0039	-	0.0025	-	0.0014	-
民國103年 2014	-	-	-	-	-	-	-
民國104年 2015	26	0.3823	-	0.0137	-	0.3687	-
民國105年 2016	1	0.0001	-	0.0001	-	-	-
民國106年 2017	-	-	-	-	-	-	-
民國107年 2018	3	0.0056	-	0.0056	-	-	-
民國108年 2019	-	-	-	-	-	-	-
民國109年 2020	-	-	-	-	-	-	-
民國110年 2021	-	-	-	-	-	-	-
民國111年 2022	-	-	-	-	-	-	-

資料來源：高雄市政府地政局。

徵收面積

徵收面積(公頃)					補償費用(新台幣元)		
政府機關 及 公共建築	教育學術 及 文化事業	社會福利 事業	國營事業	其他	合計	地價補償 (含加成)	改良物補償 (含遷移費等)
-	-	-	-	-	7,201,700	7,201,700	-
-	-	-	-	-	413,663	413,663	-
-	-	-	-	-	1,358,430	1,358,430	-
-	-	-	-	-	-	-	-
-	-	-	-	-	59,894,465	59,894,465	-
-	-	-	-	-	34,134	34,134	-
-	-	-	-	-	-	-	-
-	-	-	-	-	2,859,515	2,859,515	-
-	-	-	-	-	-	-	-
-	-	-	-	-	-	-	-
-	-	-	-	-	-	-	-
-	-	-	-	-	-	-	-

貳、人 口

表 2-1 現住戶數、

年底別及里別	面積 (平方公里)	村里數	鄰數	現住戶口
				戶數 (戶)
民國100年 2011	25.8276	37	803	62,664
民國101年 2012	25.8276	37	803	63,870
民國102年 2013	25.8276	37	803	65,087
民國103年 2014	25.8276	37	803	66,137
民國104年 2015	25.8276	37	803	67,419
民國105年 2016	25.8276	37	803	69,012
民國106年 2017	25.8276	37	803	70,468
民國107年 2018	25.8276	37	803	72,051
民國108年 2019	25.8276	37	803	73,471
民國109年 2020	25.8276	37	803	74,464
民國110年 2021	25.8276	37	803	75,914
民國111年 2022	25.8276	37	803	77,656
清豐里	2.6971	1	46	10,661
東寧里	0.5810	1	16	2,405
五常里	0.7921	1	19	3,129
享平里	0.1613	1	16	1,541
中陽里	0.6030	1	20	1,672
惠楠里	0.1382	1	15	1,796
惠民里	0.4579	1	28	2,040
惠豐里	1.0415	1	16	2,340
錦屏里	0.2286	1	28	1,173
玉屏里	0.2119	1	14	804
金田里	0.4866	1	21	1,910
稔田里	1.1588	1	13	692
瑞屏里	1.3893	1	25	1,617
翠屏里	0.8399	1	44	7,934
宏南里	3.6353	1	12	344
宏毅里	0.2973	1	25	893
宏榮里	0.6441	1	22	1,138
廣昌里	0.1960	1	29	1,254

資料來源：高雄市楠梓區戶政事務所。

備註：本區各里別面積為先前釐訂，期間行政區域調整致各里別面積加總與總面積不等，俟日後測量時將一併修正。

人口密度及性比例

現住戶口			戶量 (人/戶)	人口密度 (人/平方公里)	性比例 (每百女子 所當男子數)
人口數(人)					
合計	男	女			
173,969	86,155	87,814	2.78	6,735.78	98.11
175,798	87,060	88,738	2.75	6,806.59	98.11
177,579	87,812	89,767	2.73	6,875.55	97.82
178,532	88,198	90,334	2.70	6,912.45	97.64
179,931	88,660	91,271	2.67	6,966.62	97.14
181,845	89,509	92,336	2.63	7,040.72	96.94
183,751	90,241	93,510	2.61	7,114.52	96.50
185,687	91,043	94,644	2.58	7,189.48	96.20
187,999	92,039	95,960	2.56	7,279.00	95.91
189,426	92,502	96,924	2.54	7,334.25	95.44
190,149	92,908	97,241	2.50	7,362.24	95.54
191,313	93,271	98,042	2.46	7,407.31	95.13
28,077	13,728	14,349	2.63	10,410.07	95.67
5,968	2,802	3,166	2.48	10,271.94	88.50
7,801	3,792	4,009	2.49	9,848.50	94.59
3,676	1,733	1,943	2.39	22,789.83	89.19
3,905	1,902	2,003	2.34	6,475.95	94.96
3,542	1,838	1,704	1.97	25,629.52	107.86
4,827	2,414	2,413	2.37	10,541.60	100.04
5,341	2,557	2,784	2.28	5,128.18	91.85
3,052	1,538	1,514	2.60	13,350.83	101.59
2,231	1,155	1,076	2.77	10,528.55	107.34
4,354	2,103	2,251	2.28	8,947.80	93.43
1,668	852	816	2.41	1,439.42	104.41
3,945	1,917	2,028	2.44	2,839.56	94.53
18,281	8,807	9,474	2.30	21,765.69	92.96
761	385	376	2.21	209.34	102.39
2,574	1,258	1,316	2.88	8,657.92	95.59
3,085	1,531	1,554	2.71	4,789.63	98.52
3,251	1,550	1,701	2.59	16,586.73	91.12

表 2-1 現住戶數、

里別	面積 (平方公里)	村里數	鄰數	現住戶口
				戶數 (戶)
久昌里	0.1032	1	21	1,310
大昌里	0.4150	1	16	915
福昌里	0.1556	1	18	849
盛昌里	3.1686	1	26	2,225
泰昌里	0.0992	1	13	597
興昌里	0.2819	1	18	1,923
建昌里	0.2531	1	25	1,215
宏昌里	0.3282	1	15	1,541
和昌里	0.0741	1	25	935
慶昌里	0.1464	1	27	1,407
隆昌里	0.1443	1	25	1,501
秀昌里	0.1123	1	18	985
裕昌里	0.2429	1	17	2,234
國昌里	0.3012	1	21	1,476
加昌里	0.4234	1	44	4,027
仁昌里	0.1552	1	25	2,648
藍田里	2.4649	1	19	4,727
中興里	0.1845	1	9	1,040
中和里	3.2110	1	12	2,758

人口密度及性比例 (續)

現住戶口			戶量 (人/戶)	人口密度 (人/平方公里)	性比例 (每百女子 所當男子數)
人口數(人)					
合計	男	女			
3,237	1,553	1,684	2.47	31,366.28	92.22
2,320	1,095	1,225	2.54	5,590.36	89.39
2,322	1,175	1,147	2.73	14,922.88	102.44
6,378	3,177	3,201	2.87	2,012.88	99.25
1,576	780	796	2.64	15,887.10	97.99
5,149	2,581	2,568	2.68	18,265.34	100.51
2,953	1,443	1,510	2.43	11,667.33	95.56
3,929	1,887	2,042	2.55	11,971.36	92.41
2,202	1,087	1,115	2.36	29,716.60	97.49
3,499	1,691	1,808	2.49	23,900.27	93.53
3,669	1,786	1,883	2.44	25,426.20	94.85
2,357	1,126	1,231	2.39	20,988.42	91.47
5,777	2,817	2,960	2.59	23,783.45	95.17
4,104	2,069	2,035	2.78	13,625.50	101.67
9,841	4,694	5,147	2.44	23,242.80	91.20
6,188	2,900	3,288	2.34	39,871.13	88.20
10,694	5,216	5,478	2.26	4,338.51	95.22
2,545	1,254	1,291	2.45	13,794.04	97.13
6,234	3,078	3,156	2.26	1,941.45	97.53

表 2-2 戶籍

年別及里別	遷入人數				
	合計			自外國	新北市
	計	男	女		
民國100年度 2011	8,164	3,709	4,455	168	221
民國101年度 2012	8,593	3,956	4,637	212	263
民國102年度 2013	8,642	3,998	4,644	190	273
民國103年度 2014	7,979	3,650	4,329	157	280
民國104年度 2015	8,229	3,753	4,476	164	265
民國105年度 2016	8,567	3,924	4,643	178	288
民國106年度 2017	8,646	3,907	4,739	162	249
民國107年度 2018	8,657	3,975	4,682	178	258
民國108年度 2019	8,760	4,021	4,739	170	296
民國109年度 2020	8,156	3,611	4,545	96	224
民國110年度 2021	8,605	4,032	4,573	81	283
民國111年度 2022	9,336	4,308	5,028	806	308
清豐里	1,232	570	662	68	56
東寧里	415	191	224	30	9
五常里	364	170	194	20	17
享平里	176	75	101	22	-
中陽里	198	88	110	24	10
惠楠里	115	50	65	15	4
惠民里	394	194	200	28	12
惠豐里	190	86	104	34	8
錦屏里	104	47	57	12	4
玉屏里	66	30	36	15	5
金田里	185	82	103	9	7
稔田里	97	48	49	10	1
瑞屏里	112	50	62	16	-
翠屏里	825	364	461	79	15
宏南里	42	18	24	19	2
宏毅里	94	44	50	19	-
宏榮里	130	63	67	20	1
廣昌里	85	30	55	8	5
久昌里	150	62	88	19	2
大昌里	78	30	48	7	-
福昌里	55	23	32	5	3
盛昌里	211	114	97	32	7
泰昌里	30	15	15	2	-
興昌里	175	79	96	37	10

資料來源：高雄市楠梓區戶政事務所。

動態

單位：人、對、千分比

遷入人數						
自他省(市)						
臺北市	桃園市	臺中市	臺南市	臺灣省	福建省	其他省(市)
121	-	194	425	1205	20	-
124	-	185	388	1250	20	-
149	-	206	465	1342	21	-
153	-	210	396	1223	22	-
123	109	186	426	1143	24	-
130	116	215	491	1,259	41	-
178	115	223	467	1,319	45	-
143	133	219	484	1,279	48	-
200	150	249	467	1,332	59	-
150	166	176	431	1,176	45	-
149	172	232	411	1,285	39	-
160	203	280	477	1,265	52	-
22	28	59	74	156	3	-
12	13	4	29	54	1	-
5	8	17	25	54	4	-
6	3	6	4	24	1	-
5	6	7	9	24	2	-
1	-	1	6	20	-	-
5	11	6	33	51	1	-
5	5	2	6	26	6	-
1	3	1	3	10	-	-
-	-	-	1	9	1	-
3	9	8	11	32	1	-
-	-	-	8	8	2	-
3	6	3	3	11	-	-
12	14	27	39	113	3	-
4	-	-	1	3	1	-
1	-	1	2	10	-	-
3	3	5	4	14	-	-
-	2	1	4	10	-	-
2	5	11	2	19	1	-
1	-	1	5	10	3	-
5	1	2	1	8	-	-
4	8	3	13	27	2	-
1	-	-	-	5	-	-
-	3	3	6	23	5	-

表 2-2 戶籍

年別及里別	遷入人數			
	自本省他縣(市)	自本市他區	初設戶籍	其他
民國100年度 2011	-	5,681	129	-
民國101年度 2012	-	6,025	123	3
民國102年度 2013	-	5,876	120	-
民國103年度 2014	-	5,413	121	4
民國104年度 2015	-	5,676	111	2
民國105年度 2016	-	5,734	114	1
民國106年度 2017	-	5,816	71	1
民國107年度 2018	-	5,809	106	-
民國108年度 2019	-	5,718	117	2
民國109年度 2020	-	5,616	75	1
民國110年度 2021	-	5,848	105	-
民國111年度 2022	-	5,679	106	-
清豐里	-	758	8	-
東寧里	-	263	-	-
五常里	-	210	4	-
享平里	-	107	3	-
中陽里	-	109	2	-
惠楠里	-	67	1	-
惠民里	-	246	1	-
惠豐里	-	96	2	-
錦屏里	-	69	1	-
玉屏里	-	34	1	-
金田里	-	98	7	-
稔田里	-	68	-	-
瑞屏里	-	64	6	-
翠屏里	-	507	16	-
宏南里	-	12	-	-
宏毅里	-	59	2	-
宏榮里	-	79	1	-
廣昌里	-	54	1	-
久昌里	-	86	3	-
大昌里	-	51	-	-
福昌里	-	30	-	-
盛昌里	-	110	5	-
泰昌里	-	22	-	-
興昌里	-	85	3	-

動態(續1)

單位：人、對、千分比

遷出人數					
合計			往外國	往他省(市)	
計	男	女		新北市	
7,754	3,508	4,246	214	278	
7,493	3,343	4,150	209	282	
7,265	3,310	3,955	203	270	
7,536	3,428	4,108	197	269	
7,176	3,364	3,812	228	239	
7,128	3,190	3,938	208	211	
7,168	3,281	3,887	225	218	
7,054	3,254	3,800	194	249	
6,936	3,159	3,777	216	257	
7,116	3,297	3,819	294	232	
8,171	3,680	4,491	922	248	
8,118	3,810	4,308	1,099	244	
1,186	545	641	113	31	
247	101	146	37	3	
328	140	188	20	8	
165	70	95	27	7	
190	91	99	23	7	
232	124	108	33	7	
207	113	94	35	6	
258	124	134	49	9	
77	34	43	14	5	
69	31	38	19	4	
199	87	112	17	4	
54	23	31	10	-	
136	74	62	22	4	
832	392	440	118	30	
45	20	25	15	1	
111	50	61	27	1	
118	69	49	12	4	
116	58	58	18	3	
145	67	78	22	5	
100	52	48	13	3	
68	34	34	11	3	
229	109	120	36	3	
41	21	20	10	-	
190	82	108	25	12	

表 2-2 戶籍

年別及里別	遷出人數				
	往他省(市)				
	臺北市	桃園市	臺中市	臺南市	臺灣省
民國100年度 2011	234	-	217	450	1,009
民國101年度 2012	200	-	202	382	961
民國102年度 2013	192	-	170	403	1,065
民國103年度 2014	226	-	285	421	1,182
民國104年度 2015	212	268	216	338	966
民國105年度 2016	165	210	206	377	953
民國106年度 2017	152	163	208	426	960
民國107年度 2018	136	202	178	376	977
民國108年度 2019	163	172	198	373	861
民國109年度 2020	165	194	237	385	906
民國110年度 2021	136	161	237	389	935
民國111年度 2022	119	189	230	379	1,032
清豐里	18	43	34	47	150
東寧里	4	6	7	21	36
五常里	3	9	9	17	30
享平里	3	1	3	8	15
中陽里	1	2	7	8	18
惠楠里	5	4	10	8	27
惠民里	1	7	4	13	32
惠豐里	3	4	6	9	32
錦屏里	2	3	2	3	5
玉屏里	1	3	1	2	3
金田里	1	5	7	14	36
稔田里	1	2	-	4	8
瑞屏里	3	1	4	7	19
翠屏里	13	24	27	47	135
宏南里	1	-	1	3	-
宏毅里	4	2	-	4	9
宏榮里	2	2	3	3	14
廣昌里	1	4	3	2	16
久昌里	4	2	1	7	26
大昌里	2	3	-	11	8
福昌里	-	-	2	1	5
盛昌里	4	2	12	6	25
泰昌里	-	1	4	-	9
興昌里	2	4	7	10	20

動態(續2)

單位：人、對、千分比

遷出人數						
往他省(市)		往本省他縣(市)	往本市 他區	廢止戶籍	其他	
福建省	其他省(市)					
79	-	-	5,273	-	-	-
110	-	-	5,144	2	1	1
99	-	-	4,861	1	1	1
81	-	-	4,867	1	7	7
75	-	-	4,628	2	4	4
54	-	-	4,741	-	3	3
65	-	-	4,746	2	3	3
77	-	-	4,662	1	2	2
61	-	-	4,630	1	4	4
46	-	-	4,651	2	4	4
51	-	-	5,091	1	-	-
53	-	-	4,771	1	1	1
8	-	-	741	1	-	-
5	-	-	128	-	-	-
3	-	-	229	-	-	-
-	-	-	101	-	-	-
1	-	-	123	-	-	-
-	-	-	138	-	-	-
1	-	-	107	-	1	1
1	-	-	145	-	-	-
1	-	-	42	-	-	-
-	-	-	36	-	-	-
5	-	-	110	-	-	-
-	-	-	29	-	-	-
-	-	-	76	-	-	-
6	-	-	432	-	-	-
-	-	-	24	-	-	-
-	-	-	64	-	-	-
-	-	-	78	-	-	-
1	-	-	68	-	-	-
-	-	-	78	-	-	-
1	-	-	59	-	-	-
-	-	-	46	-	-	-
-	-	-	141	-	-	-
1	-	-	16	-	-	-
2	-	-	108	-	-	-

表 2-2 戶籍

年別及里別	同一區內住址 變更人數		出生人數			死亡人數		
	遷入	遷出	合計	男	女	合計	男	女
民國100年度 2011	5,479	5,479	1,502	756	746	996	623	373
民國101年度 2012	5,178	5,178	1,716	906	810	987	614	373
民國102年度 2013	4,980	4,980	1,448	735	713	1,044	671	373
民國103年度 2014	5,377	5,377	1,592	805	787	1,082	641	441
民國104年度 2015	5,887	5,887	1,515	787	728	1,169	714	455
民國105年度 2016	5,975	5,975	1,617	853	764	1,142	738	404
民國106年度 2017	6,073	6,073	1,606	832	774	1,178	726	452
民國107年度 2018	5,955	5,955	1,562	833	729	1,229	752	477
民國108年度 2019	5,936	5,936	1,642	850	792	1,154	716	438
民國109年度 2020	6,036	6,036	1,575	842	733	1,188	693	495
民國110年度 2021	6,003	6,003	1,529	788	741	1,240	734	506
民國111年度 2022	5,623	5,623	1,362	724	638	1,416	859	557
清豐里	569	576	223	123	100	131	83	48
東寧里	203	185	61	29	32	40	25	15
五常里	148	205	59	28	31	52	28	24
享平里	90	112	17	11	6	24	15	9
中陽里	111	139	27	15	12	33	23	10
惠楠里	209	106	14	7	7	44	33	11
惠民里	177	111	20	11	9	40	22	18
惠豐里	136	140	31	21	10	30	22	8
錦屏里	83	93	23	14	9	32	26	6
玉屏里	55	72	11	5	6	28	14	14
金田里	86	127	48	25	23	32	19	13
稔田里	72	33	13	7	6	11	6	5
瑞屏里	85	110	27	12	15	41	25	16
翠屏里	539	639	145	68	77	129	66	63
宏南里	25	20	-	-	-	11	9	2
宏毅里	101	135	6	3	3	40	30	10
宏榮里	123	117	21	14	7	50	38	12
廣昌里	78	80	14	9	5	43	22	21
久昌里	78	93	21	13	8	17	6	11
大昌里	70	56	12	8	4	29	14	15
福昌里	53	62	6	5	1	23	14	9
盛昌里	143	202	38	23	15	42	24	18
泰昌里	32	54	15	5	10	15	9	6
興昌里	104	144	35	15	20	39	22	17

動態(續3)

單位：人、對、千分比

粗出生率	粗死亡率	自然增加率	遷入率	遷出率	社會增加率	結婚		離婚	
						對數	粗結婚率	對數	粗離婚率
8.66	5.74	2.92	47.05	44.69	2.36	1,210	6.97	456	2.63
9.81	5.64	4.17	49.14	42.85	6.29	1081	6.18	448	2.56
8.20	5.91	2.29	48.91	41.12	7.79	1,163	6.58	442	2.50
8.94	6.08	2.86	44.81	42.32	2.49	1146	6.44	385	2.16
8.45	6.52	1.93	45.91	40.04	5.87	1,330	7.42	430	2.40
8.94	6.31	2.63	47.36	39.41	7.96	1,356	7.50	471	2.60
8.79	6.44	2.35	47.30	39.21	8.09	1,172	6.41	441	2.41
8.46	6.65	1.81	46.87	38.19	8.68	1,294	7.01	455	2.46
8.79	6.18	2.61	46.88	37.12	9.76	1,166	6.24	486	2.60
8.35	6.30	2.05	43.22	37.71	5.51	1,143	6.06	417	2.21
8.06	6.53	1.53	45.34	43.05	2.29	1,099	5.79	411	2.17
7.14	7.42	-0.28	48.95	42.56	6.39	1,213	6.36	480	2.52
7.96	4.68	3.28	43.98	42.60	1.38	166	5.93	79	2.82
10.40	6.82	3.58	75.52	44.95	30.57	45	7.67	12	2.05
7.56	6.66	0.90	46.90	42.26	4.64	56	7.17	29	3.71
4.61	6.51	-1.90	47.18	44.23	2.95	22	5.97	8	2.17
6.89	8.42	-1.53	50.44	48.40	2.04	21	5.36	12	3.06
3.93	12.35	-8.42	32.19	64.95	-32.76	17	4.77	6	1.68
4.25	8.49	-4.24	85.01	44.67	40.34	36	7.64	12	2.55
5.77	5.58	0.19	34.98	47.50	-12.52	45	8.37	13	2.42
7.55	10.50	-2.95	33.41	24.74	8.67	20	6.56	7	2.30
4.89	12.45	-7.56	28.55	29.85	-1.30	11	4.89	5	2.22
10.98	7.32	3.66	42.58	45.80	-3.22	34	7.77	12	2.74
8.00	6.77	1.23	62.26	34.66	27.60	10	6.15	4	2.46
6.79	10.31	-3.52	27.62	33.54	-5.92	25	6.29	14	3.52
7.91	7.04	0.87	44.75	45.13	-0.38	125	6.82	54	2.95
0.00	14.37	-14.37	53.27	57.07	-3.80	2	2.61	-	0.00
2.29	15.29	-13.00	34.94	41.26	-6.32	3	1.15	4	1.53
6.80	16.18	-9.38	41.40	37.58	3.82	12	3.88	6	1.94
4.27	13.10	-8.83	25.45	34.73	-9.28	14	4.27	2	0.61
6.48	5.25	1.23	46.03	44.50	1.53	18	5.56	13	4.01
5.14	12.43	-7.29	32.82	42.08	-9.26	17	7.29	3	1.29
2.56	9.82	-7.26	23.29	28.80	-5.51	15	6.41	1	0.43
5.92	6.54	-0.62	32.89	35.69	-2.80	29	4.52	7	1.09
9.42	9.42	0.00	18.24	24.93	-6.69	8	5.02	4	2.51
6.76	7.53	-0.77	33.42	36.28	-2.86	38	7.34	14	2.70

表 2-2 戶籍

里別	遷入人數				
	合計			自外國	新北市
	計	男	女		
建昌里	126	54	72	12	3
宏昌里	134	66	68	19	4
和昌里	67	33	34	19	3
慶昌里	140	65	75	30	6
隆昌里	131	56	75	24	4
秀昌里	101	43	58	10	1
裕昌里	265	120	145	10	10
國昌里	154	68	86	7	12
加昌里	346	167	179	41	14
仁昌里	312	125	187	28	9
藍田里	850	388	462	38	26
中興里	446	236	210	9	10
中和里	741	364	377	9	28

動態(續4)

單位：人、對、千分比

遷入人數						
自他省(市)						
臺北市	桃園市	臺中市	臺南市	臺灣省	福建省	其他省(市)
1	2	5	6	17	2	-
3	5	2	3	26	2	-
1	1	-	1	6	1	-
3	2	-	4	15	1	-
3	1	1	10	12	-	-
3	1	-	5	12	-	-
3	8	14	13	34	2	-
-	3	7	9	19	1	-
4	13	10	19	48	1	-
6	7	14	11	57	1	-
14	9	27	46	129	2	-
4	2	13	29	67	-	-
14	21	19	32	102	2	-

表 2-2 戶籍

里別	遷入人數			
	自本省他縣(市)	自本市 他區	初設戶籍	其他
建昌里	-	75	3	-
宏昌里	-	67	3	-
和昌里	-	34	1	-
慶昌里	-	72	7	-
隆昌里	-	72	4	-
秀昌里	-	67	2	-
裕昌里	-	167	4	-
國昌里	-	94	2	-
加昌里	-	190	6	-
仁昌里	-	178	1	-
藍田里	-	556	3	-
中興里	-	311	1	-
中和里	-	512	2	-

動態(續5)

單位：人、對、千分比

遷出人數					
合計			往外國	往他省(市)	
計	男	女		新北市	
114	56	58	26	5	
150	79	71	30	4	
81	34	47	29	2	
161	82	79	44	4	
143	62	81	33	6	
115	61	54	15	1	
281	135	146	28	8	
168	83	85	17	1	
426	199	227	51	19	
271	114	157	38	6	
493	216	277	41	17	
91	47	44	5	1	
281	131	150	16	10	

表 2-2 戶籍

里別	遷出人數				
	往他省(市)				
	臺北市	桃園市	臺中市	臺南市	臺灣省
建昌里	1	4	2	2	13
宏昌里	1	6	4	4	14
和昌里	5	-	2	1	6
慶昌里	6	4	2	5	17
隆昌里	-	3	9	7	20
秀昌里	1	3	4	7	9
裕昌里	3	2	12	18	41
國昌里	-	6	2	10	29
加昌里	8	7	13	27	51
仁昌里	3	6	10	10	40
藍田里	7	3	11	23	60
中興里	-	1	1	2	11
中和里	5	10	4	8	43
	-				

動態(續6)

單位：人、對、千分比

遷出人數					
往他省(市)		往本省他縣(市)	往本市 他區	廢止戶籍	其他
福建省	其他省(市)				
3	-	-	58	-	-
-	-	-	87	-	-
-	-	-	36	-	-
1	-	-	78	-	-
1	-	-	64	-	-
-	-	-	75	-	-
4	-	-	165	-	-
1	-	-	102	-	-
2	-	-	248	-	-
1	-	-	157	-	-
2	-	-	329	-	-
1	-	-	69	-	-
1	-	-	184	-	-

表 2-2 戶籍

里別	同一區內住址 變更人數		出生人數			死亡人數		
	遷入	遷出	合計	男	女	合計	男	女
建昌里	89	86	16	6	10	35	23	12
宏昌里	103	121	17	12	5	34	17	17
和昌里	37	45	12	3	9	27	15	12
慶昌里	63	120	20	12	8	33	25	8
隆昌里	94	118	9	6	3	40	26	14
秀昌里	65	93	14	7	7	21	14	7
裕昌里	150	176	42	21	21	33	17	16
國昌里	92	79	23	14	9	29	16	13
加昌里	310	370	44	25	19	69	39	30
仁昌里	208	198	47	23	24	33	22	11
藍田里	491	359	117	59	58	37	25	12
中興里	225	42	20	10	10	18	8	10
中和里	326	205	94	55	39	31	17	14

動態(續完)

單位：人、對、千分比

粗出生率	粗死亡率	自然 增加率	遷入率	遷出率	社會 增加率	結婚		離婚	
						對數	粗結婚率	對數	粗離婚率
5.41	11.84	-6.43	42.64	38.58	4.06	11	3.72	15	5.08
4.30	8.60	-4.30	33.89	37.93	-4.04	28	7.08	8	2.02
5.40	12.16	-6.76	30.17	36.48	-6.31	14	6.30	2	0.90
5.64	9.31	-3.67	39.50	45.42	-5.92	18	5.08	1	0.28
2.43	10.80	-8.37	35.38	38.62	-3.24	15	4.05	7	1.89
5.88	8.82	-2.94	42.41	48.29	-5.88	23	9.66	6	2.52
7.25	5.70	1.55	45.74	48.50	-2.76	46	7.94	19	3.28
5.60	7.06	-1.46	37.49	40.90	-3.41	22	5.36	9	2.19
4.43	6.95	-2.52	34.87	42.93	-8.06	41	4.13	26	2.62
7.64	5.36	2.28	50.69	44.03	6.66	32	5.20	13	2.11
11.24	3.55	7.69	81.66	47.36	34.30	94	9.03	27	2.59
8.79	7.91	0.88	196.04	40.00	156.04	22	9.67	5	2.20
15.90	5.24	10.66	125.34	47.53	77.81	58	9.81	21	3.55

表 2-3 現住人口

年底及里別	性別	總計	0-4 歲	5-9 歲	10-14 歲	15-19 歲	20-24 歲	25-29 歲	30-34 歲	35-39 歲
民國100年 2011	計	173,969	7,306	8,761	12,192	13,099	12,011	13,457	15,831	14,692
	男	86,155	3,756	4,594	6,340	6,719	6,175	6,908	7,691	7,157
	女	87,814	3,550	4,167	5,852	6,380	5,836	6,549	8,140	7,535
民國101年 2012	計	175,798	7,549	8,584	11,348	13,181	12,332	12,901	15,961	15,262
	男	87,060	3,861	4,502	5,933	6,754	6,365	6,626	7,797	7,500
	女	88,738	3,688	4,082	5,415	6,427	5,967	6,275	8,164	7,762
民國102年 2013	計	177,579	7,764	8,512	10,957	12,517	12,497	12,753	16,068	15,692
	男	87,812	3,984	4,464	5,713	6,464	6,453	6,539	7,939	7,677
	女	89,767	3,780	4,048	5,244	6,053	6,044	6,214	8,129	8,015
民國103年 2014	計	178,532	7,857	8,584	10,254	12,082	12,745	12,274	15,880	16,325
	男	88,198	4,026	4,470	5,399	6,234	6,629	6,287	7,954	7,886
	女	90,334	3,831	4,114	4,855	5,848	6,116	5,987	7,926	8,439
民國104年 2015	計	179,931	8,152	8,339	9,537	11,840	12,842	12,364	15,608	16,826
	男	88,660	4,175	4,324	4,956	6,176	6,608	6,360	7,891	8,103
	女	91,271	3,977	4,015	4,581	5,664	6,234	6,004	7,717	8,723
民國105年 2016	計	181,845	8,411	8,391	9,211	11,148	12,993	12,851	14,847	16,977
	男	89,509	4,366	4,321	4,814	5,842	6,674	6,572	7,533	8,250
	女	92,336	4,045	4,070	4,397	5,306	6,319	6,279	7,314	8,727
民國106年 2017	計	183,751	8,372	8,794	9,048	10,403	13,085	13,180	14,315	17,246
	男	90,241	4,312	4,552	4,727	5,436	6,704	6,757	7,297	8,427
	女	93,510	4,060	4,242	4,321	4,967	6,381	6,423	7,018	8,819
民國107年 2018	計	185,687	8,570	8,978	8,853	10,138	12,447	13,324	14,141	17,553
	男	91,043	4,441	4,675	4,626	5,297	6,417	6,809	7,201	8,624
	女	94,644	4,129	4,303	4,227	4,841	6,030	6,515	6,940	8,929
民國108年 2019	計	187,999	8,710	9,300	9,008	9,529	11,995	13,595	13,805	17,550
	男	92,039	4,543	4,812	4,668	5,028	6,187	7,026	7,021	8,682
	女	95,960	4,167	4,488	4,340	4,501	5,808	6,569	6,784	8,868
民國109年 2020	計	189,426	8,773	9,843	8,747	8,894	11,689	13,547	13,884	17,109
	男	92,502	4,617	5,078	4,514	4,648	6,092	6,933	7,038	8,506
	女	96,924	4,156	4,765	4,233	4,246	5,597	6,614	6,846	8,603
民國110年 2021	計	190,149	8,526	10,197	8,849	8,545	10,953	13,613	14,237	16,196
	男	92,908	4,484	5,298	4,575	4,485	5,719	7,004	7,192	8,042
	女	97,241	4,042	4,899	4,274	4,060	5,234	6,609	7,045	8,154
民國111年 2022	計	191,313	8,174	10,057	9,291	8,350	10,264	13,727	14,431	15,610
	男	93,271	4,316	5,194	4,812	4,383	5,355	7,054	7,331	7,768
	女	98,042	3,858	4,863	4,479	3,967	4,909	6,673	7,100	7,842
清豐里	計	28,077	1,411	1,884	1,867	1,479	1,561	1,956	1,965	2,319
	男	13,728	730	956	995	768	788	985	1,007	1,104
	女	14,349	681	928	872	711	773	971	958	1,215

資料來源：高雄市楠梓區戶政事務所。

之年齡分配

單位：人

40-44 歲	45-49 歲	50-54 歲	55-59 歲	60-64 歲	65-69 歲	70-74 歲	75-79 歲	80-84 歲	85-89 歲	90-94 歲	95-99 歲	100 歲以上
14,515	14,544	13,046	11,530	8,312	4,655	3,767	2,551	2,229	1,133	290	45	3
6,960	6,960	6,230	5,397	3,938	2,123	1,648	1,249	1,405	735	151	17	2
7,555	7,584	6,816	6,133	4,374	2,532	2,119	1,302	824	398	139	28	1
14,450	14,525	13,294	11,921	9,121	4,920	3,968	2,593	2,242	1,258	322	62	4
6,949	6,887	6,389	5,597	4,289	2,256	1,737	1,215	1,366	827	181	27	2
7,501	7,638	6,905	6,324	4,832	2,664	2,231	1,378	876	431	141	35	2
14,384	14,595	13,762	12,138	9,788	5,316	4,196	2,678	2,145	1,379	368	64	6
6,938	6,950	6,544	5,681	4,612	2,444	1,856	1,186	1,232	897	209	26	4
7,446	7,645	7,218	6,457	5,176	2,872	2,340	1,492	913	482	159	38	2
14,404	14,353	13,850	12,408	10,462	5,888	4,347	2,818	2,052	1,453	422	65	9
6,960	6,819	6,625	5,816	4,879	2,737	1,940	1,217	1,099	935	251	31	4
7,444	7,534	7,225	6,592	5,583	3,151	2,407	1,601	953	518	171	34	5
14,327	14,473	14,047	12,483	10,953	6,849	4,302	2,997	1,954	1,457	492	74	15
6,938	6,856	6,740	5,841	5,098	3,174	1,916	1,268	973	917	306	31	9
7,389	7,617	7,307	6,642	5,855	3,675	2,386	1,729	981	540	186	43	6
15,066	14,254	14,250	12,644	11,239	8,047	4,263	3,258	1,908	1,431	552	91	13
7,352	6,763	6,771	5,918	5,175	3,740	1,907	1,358	897	855	351	43	7
7,714	7,491	7,479	6,726	6,064	4,307	2,356	1,900	1,011	576	201	48	6
15,659	14,240	14,232	12,958	11,517	8,778	4,457	3,418	1,961	1,382	588	102	16
7,631	6,774	6,707	6,099	5,263	4,046	1,982	1,427	862	794	382	54	8
8,028	7,466	7,525	6,859	6,254	4,732	2,475	1,991	1,099	588	206	48	8
16,177	14,274	14,181	13,351	11,711	9,361	4,851	3,646	2,059	1,320	627	111	14
7,831	6,813	6,650	6,269	5,342	4,297	2,159	1,558	856	719	393	59	7
8,346	7,461	7,531	7,082	6,369	5,064	2,692	2,088	1,203	601	234	52	7
16,979	14,372	14,154	13,574	11,980	10,049	5,334	3,765	2,205	1,269	693	118	15
8,107	6,896	6,593	6,398	5,490	4,558	2,389	1,615	894	641	411	75	5
8,872	7,476	7,561	7,176	6,490	5,491	2,945	2,150	1,311	628	282	43	10
17,616	14,385	14,239	13,756	12,109	10,432	6,252	3,711	2,343	1,264	675	142	16
8,401	6,930	6,607	6,459	5,579	4,704	2,782	1,603	939	573	402	92	5
9,215	7,455	7,632	7,297	6,530	5,728	3,470	2,108	1,404	691	273	50	11
17,699	15,074	13,979	13,881	12,170	10,641	7,281	3,657	2,569	1,242	660	164	16
8,539	7,268	6,575	6,462	5,632	4,765	3,271	1,567	1,010	536	376	100	8
9,160	7,806	7,404	7,419	6,538	5,876	4,010	2,090	1,559	706	284	64	8
17,969	15,720	13,896	13,885	12,425	10,931	7,954	3,812	2,699	1,302	629	168	19
8,704	7,574	6,526	6,402	5,779	4,842	3,557	1,642	1,051	518	356	96	11
9,265	8,146	7,370	7,483	6,646	6,089	4,397	2,170	1,648	784	273	72	8
3,107	2,555	1,905	1,819	1,602	1,214	778	330	188	93	33	10	1
1,516	1,259	867	805	751	547	346	161	83	33	20	6	1
1,591	1,296	1,038	1,014	851	667	432	169	105	60	13	4	-

表 2-3 現住人口

年底及里別	性別	總計	0-4 歲	5-9 歲	10-14 歲	15-19 歲	20-24 歲	25-29 歲	30-34 歲	35-39 歲
東寧里	計	5,968	363	451	393	285	302	365	459	569
	男	2,802	184	236	206	152	148	178	229	264
	女	3,166	179	215	187	133	154	187	230	305
五常里	計	7,801	357	479	366	363	423	538	610	664
	男	3,792	189	255	185	202	217	260	299	323
	女	4,009	168	224	181	161	206	278	311	341
享平里	計	3,676	136	197	150	147	188	275	309	266
	男	1,733	72	99	74	72	107	147	160	131
	女	1,943	64	98	76	75	81	128	149	135
中陽里	計	3,905	187	243	163	137	194	281	291	328
	男	1,902	98	130	79	72	109	138	149	164
	女	2,003	89	113	84	65	85	143	142	164
惠楠里	計	3,542	94	118	104	105	199	282	246	212
	男	1,838	55	61	39	47	105	152	127	126
	女	1,704	39	57	65	58	94	130	119	86
惠民里	計	4,827	179	220	211	182	226	386	378	396
	男	2,414	111	114	115	93	110	198	205	209
	女	2,413	68	106	96	89	116	188	173	187
惠豐里	計	5,341	156	163	206	273	344	365	342	379
	男	2,557	83	93	104	154	179	196	165	182
	女	2,784	73	70	102	119	165	169	177	197
錦屏里	計	3,052	73	49	72	118	176	225	194	200
	男	1,538	37	24	37	60	92	108	110	108
	女	1,514	36	25	35	58	84	117	84	92
玉屏里	計	2,231	49	57	55	78	133	168	156	140
	男	1,155	25	29	27	40	75	99	83	73
	女	1,076	24	28	28	38	58	69	73	67
金田里	計	4,354	201	138	108	138	229	370	408	391
	男	2,103	104	75	58	73	115	179	205	207
	女	2,251	97	63	50	65	114	191	203	184
稔田里	計	1,668	43	42	21	66	105	91	129	94
	男	852	21	22	13	40	58	45	66	48
	女	816	22	20	8	26	47	46	63	46
瑞屏里	計	3,945	165	131	123	174	194	272	298	319
	男	1,917	87	65	67	94	101	136	150	156
	女	2,028	78	66	56	80	93	136	148	163

之年齡分配(續1)

單位：人

40-44 歲	45-49 歲	50-54 歲	55-59 歲	60-64 歲	65-69 歲	70-74 歲	75-79 歲	80-84 歲	85-89 歲	90-94 歲	95-99 歲	100 歲以上
656	493	386	354	275	241	175	86	54	40	15	6	-
293	200	166	161	122	96	83	33	24	15	9	3	-
363	293	220	193	153	145	92	53	30	25	6	3	-
816	644	559	501	479	429	305	124	84	40	15	5	-
386	316	248	233	221	191	150	57	39	13	7	1	-
430	328	311	268	258	238	155	67	45	27	8	4	-
265	283	306	309	254	226	180	69	65	38	11	2	-
120	129	139	126	114	103	82	20	22	13	2	1	-
145	154	167	183	140	123	98	49	43	25	9	1	-
371	315	257	275	226	222	170	88	95	48	10	4	-
163	158	119	150	95	106	78	37	33	18	4	2	-
208	157	138	125	131	116	92	51	62	30	6	2	-
246	273	326	394	342	260	159	77	64	27	12	1	1
134	148	163	209	185	133	77	30	26	12	8	1	-
112	125	163	185	157	127	82	47	38	15	4	-	1
409	374	357	404	329	310	211	124	84	32	13	2	-
202	179	176	198	161	143	95	58	29	13	5	-	-
207	195	181	206	168	167	116	66	55	19	8	2	-
512	542	485	439	348	325	245	106	79	19	13	-	-
250	253	223	199	143	125	103	52	38	8	7	-	-
262	289	262	240	205	200	142	54	41	11	6	-	-
225	258	232	276	248	239	203	114	67	59	22	1	1
120	129	124	129	131	119	80	61	30	29	10	-	-
105	129	108	147	117	120	123	53	37	30	12	1	1
186	168	177	189	200	161	140	70	57	36	9	2	-
107	81	94	104	104	79	60	35	21	17	2	-	-
79	87	83	85	96	82	80	35	36	19	7	2	-
422	335	316	322	295	234	185	99	87	50	23	3	-
197	156	150	155	150	100	81	38	35	15	8	2	-
225	179	166	167	145	134	104	61	52	35	15	1	-
147	144	121	152	152	111	110	47	49	30	10	4	-
74	71	65	80	74	54	54	28	21	12	5	1	-
73	73	56	72	78	57	56	19	28	18	5	3	-
354	309	277	300	263	310	229	101	83	27	16	-	-
185	150	135	137	125	139	103	43	29	10	5	-	-
169	159	142	163	138	171	126	58	54	17	11	-	-

表 2-3 現住人口

年底及里別	性別	總計	0-4 歲	5-9 歲	10-14 歲	15-19 歲	20-24 歲	25-29 歲	30-34 歲	35-39 歲
翠屏里	計	18,281	759	594	468	648	1,132	1,675	1,605	1,522
	男	8,807	397	307	241	359	594	843	811	793
	女	9,474	362	287	227	289	538	832	794	729
宏南里	計	761	8	46	60	25	30	36	32	31
	男	385	5	23	38	13	17	17	14	10
	女	376	3	23	22	12	13	19	18	21
宏毅里	計	2,574	68	224	220	104	93	117	123	136
	男	1,258	37	113	104	49	40	65	61	55
	女	1,316	31	111	116	55	53	52	62	81
宏榮里	計	3,085	89	241	238	148	148	164	176	181
	男	1,531	53	122	122	74	79	86	85	86
	女	1,554	36	119	116	74	69	78	91	95
廣昌里	計	3,251	82	105	110	145	176	196	201	207
	男	1,550	38	49	60	70	90	109	94	94
	女	1,701	44	56	50	75	86	87	107	113
久昌里	計	3,237	132	135	144	115	169	272	243	277
	男	1,553	72	68	80	60	79	134	136	141
	女	1,684	60	67	64	55	90	138	107	136
大昌里	計	2,320	64	73	90	103	124	165	134	147
	男	1,095	35	37	42	60	69	83	67	68
	女	1,225	29	36	48	43	55	82	67	79
福昌里	計	2,322	67	95	84	101	153	162	134	134
	男	1,175	38	52	41	45	87	85	70	66
	女	1,147	29	43	43	56	66	77	64	68
盛昌里	計	6,378	227	288	312	324	372	451	462	464
	男	3,177	134	147	166	180	199	244	244	248
	女	3,201	93	141	146	144	173	207	218	216
泰昌里	計	1,576	56	53	77	71	79	106	82	107
	男	780	28	30	43	34	44	55	41	52
	女	796	28	23	34	37	35	51	41	55

之年齡分配(續2)

單位：人

40-44 歲	45-49 歲	50-54 歲	55-59 歲	60-64 歲	65-69 歲	70-74 歲	75-79 歲	80-84 歲	85-89 歲	90-94 歲	95-99 歲	100 歲以上
1,635	1,366	1,503	1,801	1,325	1,009	666	262	189	81	30	11	-
810	635	654	805	614	402	305	115	66	30	21	5	-
825	731	849	996	711	607	361	147	123	51	9	6	-
36	40	61	49	38	40	56	71	59	30	11	2	-
19	22	28	23	17	25	24	37	33	14	6	-	-
17	18	33	26	21	15	32	34	26	16	5	2	-
155	163	150	176	162	176	139	127	119	74	35	13	-
66	77	68	105	96	87	83	38	50	38	19	7	-
89	86	82	71	66	89	56	89	69	36	16	6	-
244	232	210	230	195	161	106	83	81	68	54	29	7
93	107	95	110	95	78	53	44	38	35	46	26	4
151	125	115	120	100	83	53	39	43	33	8	3	3
295	289	262	242	228	259	230	111	60	30	15	8	-
143	144	152	123	111	106	85	39	22	9	6	6	-
152	145	110	119	117	153	145	72	38	21	9	2	-
297	247	228	253	238	197	149	70	41	19	10	1	-
142	122	112	111	90	77	65	35	14	8	6	1	-
155	125	116	142	148	120	84	35	27	11	4	-	-
185	219	201	189	156	132	153	83	48	24	23	7	-
99	107	103	95	72	47	43	27	12	8	15	6	-
86	112	98	94	84	85	110	56	36	16	8	1	-
184	197	203	176	161	157	135	81	64	12	18	3	1
89	98	110	91	90	72	71	28	26	4	9	2	1
95	99	93	85	71	85	64	53	38	8	9	1	-
482	546	507	480	497	433	271	136	71	28	24	2	1
231	275	231	222	220	202	126	49	28	14	15	1	1
251	271	276	258	277	231	145	87	43	14	9	1	-
120	136	134	115	109	121	91	51	33	21	11	3	-
67	72	62	50	57	59	37	21	11	8	7	2	-
53	64	72	65	52	62	54	30	22	13	4	1	-

表 2-3 現住人口

年底及里別	性別	總計	0-4 歲	5-9 歲	10-14 歲	15-19 歲	20-24 歲	25-29 歲	30-34 歲	35-39 歲
興昌里	計	5,149	216	242	276	258	313	342	329	397
	男	2,581	112	118	157	144	173	184	174	213
	女	2,568	104	124	119	114	140	158	155	184
建昌里	計	2,953	102	135	119	134	150	200	213	202
	男	1,443	48	66	65	71	74	100	104	105
	女	1,510	54	69	54	63	76	100	109	97
宏昌里	計	3,929	162	251	198	190	250	271	232	301
	男	1,887	89	126	115	93	131	143	109	142
	女	2,042	73	125	83	97	119	128	123	159
和昌里	計	2,202	69	75	68	68	85	162	163	157
	男	1,087	36	46	35	37	48	90	87	79
	女	1,115	33	29	33	31	37	72	76	78
慶昌里	計	3,499	101	148	151	125	166	206	216	263
	男	1,691	57	79	64	63	73	111	114	137
	女	1,808	44	69	87	62	93	95	102	126
隆昌里	計	3,669	98	134	150	145	185	255	266	221
	男	1,786	57	78	78	83	101	124	138	113
	女	1,883	41	56	72	62	84	131	128	108
秀昌里	計	2,357	77	109	77	84	109	164	187	181
	男	1,126	34	53	42	41	54	80	97	94
	女	1,231	43	56	35	43	55	84	90	87
裕昌里	計	5,777	249	338	368	305	305	407	382	519
	男	2,817	143	185	170	164	177	217	187	239
	女	2,960	106	153	198	141	128	190	195	280
國昌里	計	4,104	140	188	248	217	255	276	272	249
	男	2,069	74	108	131	126	136	148	143	136
	女	2,035	66	80	117	91	119	128	129	113
加昌里	計	9,841	333	575	519	433	539	682	695	800
	男	4,694	180	283	270	231	275	328	375	400
	女	5,147	153	292	249	202	264	354	320	400

之年齡分配(續3)

單位：人

40-44 歲	45-49 歲	50-54 歲	55-59 歲	60-64 歲	65-69 歲	70-74 歲	75-79 歲	80-84 歲	85-89 歲	90-94 歲	95-99 歲	100 歲以上
491	430	417	318	326	312	231	117	77	34	19	4	-
230	215	217	147	144	147	93	49	30	19	12	3	-
261	215	200	171	182	165	138	68	47	15	7	1	-
234	242	240	212	223	202	159	76	60	30	17	2	1
119	120	123	103	110	82	74	33	27	11	7	1	-
115	122	117	109	113	120	85	43	33	19	10	1	1
343	348	298	247	258	255	192	68	36	16	7	6	-
154	157	139	113	118	106	89	35	12	9	4	3	-
189	191	159	134	140	149	103	33	24	7	3	3	-
164	153	140	171	198	201	152	65	63	31	13	4	-
83	83	66	78	93	85	74	22	24	8	12	1	-
81	70	74	93	105	116	78	43	39	23	1	3	-
274	235	208	245	352	311	244	124	82	28	19	1	-
136	113	92	113	153	154	121	54	30	15	12	-	-
138	122	116	132	199	157	123	70	52	13	7	1	-
297	259	275	287	311	280	239	116	88	30	27	5	1
142	138	141	124	138	123	94	52	31	10	16	4	1
155	121	134	163	173	157	145	64	57	20	11	1	-
166	164	166	214	217	184	114	61	58	19	3	2	1
83	90	73	98	92	86	49	30	19	6	3	1	1
83	74	93	116	125	98	65	31	39	13	-	1	-
569	514	423	335	323	282	208	129	75	28	13	5	-
268	256	204	148	153	121	76	56	34	9	8	2	-
301	258	219	187	170	161	132	73	41	19	5	3	-
341	374	320	290	250	262	222	105	61	19	11	4	-
171	177	163	137	124	110	104	46	19	8	6	2	-
170	197	157	153	126	152	118	59	42	11	5	2	-
892	763	709	759	679	623	461	179	112	51	27	8	2
432	353	319	316	321	264	201	69	38	19	16	3	1
460	410	390	443	358	359	260	110	74	32	11	5	1

表 2-3 現住人口

年底及里別	性別	總計	0-4 歲	5-9 歲	10-14 歲	15-19 歲	20-24 歲	25-29 歲	30-34 歲	35-39 歲
仁昌里	計	6,188	269	393	340	260	309	400	469	550
	男	2,900	142	208	163	118	163	220	229	275
	女	3,288	127	185	177	142	146	180	240	275
藍田里	計	10,694	761	772	668	484	470	746	1,033	1,218
	男	5,216	370	417	359	248	245	402	491	588
	女	5,478	391	355	309	236	225	344	542	630
中興里	計	2,545	115	157	162	119	143	197	233	223
	男	1,254	57	74	81	50	79	106	118	105
	女	1,291	58	83	81	69	64	91	115	118
中和里	計	6,234	516	514	305	199	235	501	764	846
	男	3,078	284	246	146	103	124	259	387	434
	女	3,156	232	268	159	96	111	242	377	412

之年齡分配(續完)

單位：人

40-44 歲	45-49 歲	50-54 歲	55-59 歲	60-64 歲	65-69 歲	70-74 歲	75-79 歲	80-84 歲	85-89 歲	90-94 歲	95-99 歲	100 歲以上
643	521	441	412	403	366	226	93	52	23	15	3	-
295	241	197	175	156	145	101	38	17	8	8	1	-
348	280	244	237	247	221	125	55	35	15	7	2	-
1,273	941	644	512	413	363	233	75	43	27	13	3	2
625	431	299	227	181	164	110	29	14	8	5	2	1
648	510	345	285	232	199	123	46	29	19	8	1	1
253	225	158	167	117	129	67	38	20	14	6	2	-
124	112	78	80	57	69	31	18	8	3	4	-	-
129	113	80	87	60	60	36	20	12	11	2	2	-
680	423	294	271	233	194	120	56	51	26	6	-	-
336	200	131	122	101	96	56	25	18	9	1	-	-
344	223	163	149	132	98	64	31	33	17	5	-	-

表 2-4 現住人口

年底及里別	年齡分配			
	0-14歲 (人)	比率 (%)	15-64歲 (人)	比率 (%)
民國100年 2011	28,259	16.24	131,037	75.32
民國101年 2012	27,481	15.63	132,948	75.63
民國102年 2013	27,233	15.34	134,194	75.57
民國103年 2014	26,695	14.95	134,783	75.50
民國104年 2015	26,028	14.47	135,763	75.45
民國105年 2016	26,013	14.30	136,269	74.94
民國106年 2017	26,214	14.26	136,835	74.47
民國107年 2018	26,401	14.22	137,297	73.94
民國108年 2019	27,018	14.37	137,533	73.16
民國109年 2020	27,363	14.45	137,228	72.44
民國110年 2021	27,572	14.50	136,347	71.71
民國111年 2022	27,522	14.39	136,277	71.23
清豐里	5,162	18.38	20,268	72.19
東寧里	1,207	20.22	4,144	69.44
五常里	1,202	15.41	5,597	71.75
享平里	483	13.14	2,602	70.78
中陽里	593	15.19	2,675	68.50
惠楠里	316	8.92	2,625	74.11
惠民里	610	12.63	3,441	71.29
惠豐里	525	9.82	4,029	75.44
錦屏里	194	6.36	2,152	70.51
玉屏里	161	7.22	1,595	71.49
金田里	447	10.27	3,226	74.09
稔田里	106	6.36	1,201	72.00
瑞屏里	419	10.62	2,760	69.96
翠屏里	1,821	9.96	14,212	77.74
宏南里	114	14.98	378	49.67
宏毅里	512	19.90	1,379	53.57
宏榮里	568	18.41	1,928	62.50
廣昌里	297	9.14	2,241	68.93
久昌里	411	12.70	2,339	72.26

資料來源：高雄市楠梓區戶政事務所。

之年齡結構

年齡分配		扶老比 (%)	扶幼比 (%)	扶養比 (%)	老化 指數
65歲以上 (人)	比率 (%)				
14,673	8.44	11.20	21.57	32.76	51.92
15,369	8.74	11.56	20.67	32.23	55.93
16,152	9.09	12.04	20.29	32.33	59.31
17,054	9.55	12.65	19.81	32.46	63.88
18,140	10.08	13.36	19.17	32.53	69.69
19,563	10.76	14.36	19.09	33.45	75.20
20,702	11.27	15.13	19.16	34.29	78.97
21,989	11.84	16.02	19.23	35.24	83.29
23,448	12.47	17.05	19.64	36.69	86.79
24,835	13.11	18.10	19.94	38.04	90.76
26,230	13.79	19.24	20.22	39.46	95.13
27,514	14.38	20.19	20.20	40.39	99.97
2,647	9.43	13.06	25.47	38.53	51.28
617	10.34	14.89	29.13	44.02	51.12
1,002	12.84	17.90	21.48	39.38	83.36
591	16.08	22.71	18.56	41.28	122.36
637	16.31	23.81	22.17	45.98	107.42
601	16.97	22.90	12.04	34.93	190.19
776	16.08	22.55	17.73	40.28	127.21
787	14.74	19.53	13.03	32.56	149.90
706	23.13	32.81	9.01	41.82	363.92
475	21.29	29.78	10.09	39.87	295.03
681	15.64	21.11	13.86	34.97	152.35
361	21.64	30.06	8.83	38.88	340.57
766	19.42	27.75	15.18	42.93	182.82
2,248	12.30	15.82	12.81	28.63	123.45
269	35.35	71.16	30.16	101.32	235.96
683	26.53	49.53	37.13	86.66	133.40
589	19.09	30.55	29.46	60.01	103.70
713	21.93	31.82	13.25	45.07	240.07
487	15.04	20.82	17.57	38.39	118.49

表 2-4 現住人口

年底及里別	年齡分配			
	0-14歲 (人)	比率 (%)	15-64歲 (人)	比率 (%)
大昌里	227	9.78	1,623	69.96
福昌里	246	10.60	1,605	69.12
盛昌里	827	12.96	4,585	71.89
泰昌里	186	11.80	1,059	67.20
興昌里	734	14.26	3,621	70.32
建昌里	356	12.06	2,050	69.42
宏昌里	611	15.55	2,738	69.69
和昌里	212	9.63	1,461	66.35
慶昌里	400	11.43	2,290	65.45
隆昌里	382	10.41	2,501	68.17
秀昌里	263	11.16	1,652	70.09
裕昌里	955	16.53	4,082	70.66
國昌里	576	14.03	2,844	69.30
加昌里	1,427	14.50	6,951	70.63
仁昌里	1,002	16.20	4,408	71.23
藍田里	2,201	20.58	7,734	72.32
中興里	434	17.06	1,835	72.10
中和里	1,335	21.41	4,446	71.32

之年齡結構(續)

年齡分配		扶老比 (%)	扶幼比 (%)	扶養比 (%)	老化 指數
65歲以上 (人)	比率 (%)				
470	20.26	28.96	13.99	42.95	207.05
471	20.28	29.35	15.33	44.67	191.46
966	15.15	21.07	18.04	39.11	116.81
331	21.00	31.26	17.56	48.82	177.96
794	15.42	21.93	20.27	42.20	108.17
547	18.52	26.68	17.37	44.05	153.65
580	14.76	21.18	22.32	43.50	94.93
529	24.02	36.21	14.51	50.72	249.53
809	23.12	35.33	17.47	52.79	202.25
786	21.42	31.43	15.27	46.70	205.76
442	18.75	26.76	15.92	42.68	168.06
740	12.81	18.13	23.40	41.52	77.49
684	16.67	24.05	20.25	44.30	118.75
1,463	14.87	21.05	20.53	41.58	102.52
778	12.57	17.65	22.73	40.38	77.64
759	7.10	9.81	28.46	38.27	34.48
276	10.84	15.04	23.65	38.69	63.59
453	7.27	10.19	30.03	40.22	33.93

表 2-5 15歲以上現住人口之

年底及年齡組別	性別	總計	識字者				
			合計	博士		碩士	
				畢業	肄業	畢業	肄業
民國100年 2011	計	145,710	143,548	377	256	4,933	2,072
	男	71,465	71,303	292	187	3,244	1,208
	女	74,245	72,245	85	69	1,689	864
民國101年 2012	計	148,317	146,250	423	290	5,413	2,239
	男	72,764	72,613	321	212	3,491	1,303
	女	75,553	73,637	102	78	1,922	936
民國102年 2013	計	150,346	148,360	457	306	5,934	2,333
	男	73,651	73,516	346	224	3,787	1,368
	女	76,695	74,844	111	82	2,147	965
民國103年 2014	計	151,837	149,959	486	322	6,390	2,368
	男	74,303	74,179	365	234	4,051	1,407
	女	77,534	75,780	121	88	2,339	961
民國104年 2015	計	153,903	152,119	521	335	6,884	2,442
	男	75,205	75,091	388	245	4,344	1,445
	女	78,698	77,028	133	90	2,540	997
民國105年 2016	計	155,832	154,119	567	349	7,402	2,480
	男	76,008	75,902	424	250	4,656	1,427
	女	79,824	78,217	143	99	2,746	1,053
民國106年 2017	計	157,537	155,918	602	343	7,866	2,653
	男	76,650	76,555	451	242	4,896	1,554
	女	80,887	79,363	151	101	2,970	1,099
民國107年 2018	計	159,286	157,772	639	362	8,335	2,721
	男	77,301	77,212	483	245	5,133	1,597
	女	81,985	80,560	156	117	3,202	1,124
民國108年 2019	計	160,981	159,549	663	372	8,844	2,736
	男	78,016	77,937	507	253	5,416	1,588
	女	82,965	81,612	156	119	3,428	1,148
民國109年 2020	計	162,063	160,727	693	376	9,238	2,928
	男	78,293	78,226	524	258	5,631	1,668
	女	83,770	82,501	169	118	3,607	1,260
民國110年 2021	計	162,577	161,322	711	378	9,522	3,092
	男	78,551	78,493	540	261	5,794	1,766
	女	84,026	82,829	171	117	3,728	1,326
民國111年 2022	計	163,791	162,621	740	381	10,206	3,170
	男	78,949	78,899	561	261	6,152	1,813
	女	84,842	83,722	179	120	4,054	1,357
15 ~ 19 歲	計	8,350	8,350	-	-	-	-
	男	4,383	4,383	-	-	-	-
	女	3,967	3,967	-	-	-	-
20 ~ 24 歲	計	10,264	10,264	-	2	83	573
	男	5,355	5,355	-	2	44	355
	女	4,909	4,909	-	-	39	218

資料來源：高雄市楠梓區戶政事務所。

教育程度—按年齡別分

單位：人

識字者					
大學 (含獨立學院)		專科			
		二、三年制		五 年制後二年	
畢業	肄業	畢業	肄業	畢業	肄業
23,619	8,845	8,875	1,567	7,736	476
12,139	4,764	4,462	917	4,393	290
11,480	4,081	4,413	650	3,343	186
25,230	9,636	8,983	1,602	7,779	486
12,945	5,163	4,501	942	4,379	300
12,285	4,473	4,482	660	3,400	186
26,889	10,320	9,192	1,609	7,720	475
13,661	5,512	4,626	951	4,299	295
13,228	4,808	4,566	658	3,421	180
28,550	10,560	9,260	1,658	7,669	467
14,450	5,574	4,650	972	4,249	291
14,100	4,986	4,610	686	3,420	176
30,180	10,842	9,307	1,704	7,682	467
15,121	5,748	4,669	994	4,213	288
15,059	5,094	4,638	710	3,469	179
32,105	10,901	9,432	1,764	7,727	443
16,025	5,812	4,730	1,034	4,204	272
16,080	5,089	4,702	730	3,523	171
33,881	10,883	9,575	1,754	7,763	432
16,805	5,854	4,809	1,043	4,191	266
17,076	5,029	4,766	711	3,572	166
35,798	10,798	9,691	1,744	7,793	436
17,641	5,856	4,858	1,035	4,190	266
18,157	4,942	4,833	709	3,603	170
37,732	10,693	9,728	1,748	7,833	432
18,513	5,820	4,876	1,030	4,187	266
19,219	4,873	4,852	718	3,646	166
39,226	10,593	9,764	1,709	7,802	424
19,092	5,812	4,897	996	4,132	262
20,134	4,781	4,867	713	3,670	162
40,462	10,552	9,780	1,681	7,764	421
19,683	5,802	4,902	976	4,081	260
20,779	4,750	4,878	705	3,683	161
41,964	10,463	9,795	1,654	7,711	416
20,293	5,753	4,914	961	4,027	253
21,671	4,710	4,881	693	3,684	163
-	1,896	-	61	-	2
-	997	-	45	-	-
-	899	-	16	-	2
2,538	4,457	236	164	361	5
1,136	2,381	168	102	68	2
1,402	2,076	68	62	293	3

表 2-5 15歲以上現住人口之

年底及年齡組別	性別	識字者				
		高級中等				
		普通教育(高中)		職業教育(高職)		
		畢業	肄業	畢業	肄業	五專前三年肄業
民國100年 2011	計	7,353	4,150	32,739	7,070	1,190
	男	3,613	2,162	15,772	4,156	310
	女	3,740	1,988	16,967	2,914	880
民國101年 2012	計	7,138	4,168	32,881	7,133	1,192
	男	3,514	2,153	15,886	4,197	316
	女	3,624	2,015	16,995	2,936	876
民國102年 2013	計	6,969	4,194	32,938	6,929	1,208
	男	3,441	2,165	15,918	4,109	314
	女	3,528	2,029	17,020	2,820	894
民國103年 2014	計	6,874	4,172	32,933	6,778	1,187
	男	3,375	2,180	15,939	4,032	312
	女	3,499	1,992	16,994	2,746	875
民國104年 2015	計	6,888	4,061	33,091	6,652	1,167
	男	3,322	2,133	16,060	4,013	300
	女	3,566	1,928	17,031	2,639	867
民國105年 2016	計	6,862	4,026	33,171	6,631	1,151
	男	3,276	2,095	16,108	4,014	299
	女	3,586	1,931	17,063	2,617	852
民國106年 2017	計	6,614	3,862	32,032	5,681	1,025
	男	3,062	2,003	15,327	3,408	293
	女	3,552	1,859	16,705	2,273	732
民國107年 2018	計	6,832	3,917	33,514	6,126	1,090
	男	3,195	2,021	16,177	3,684	312
	女	3,637	1,896	17,337	2,442	778
民國108年 2019	計	6,865	3,851	33,748	5,822	1,073
	男	3,178	2,000	16,267	3,504	316
	女	3,687	1,851	17,481	2,318	757
民國109年 2020	計	6,811	3,754	33,731	5,717	1,053
	男	3,110	1,979	16,201	3,443	291
	女	3,701	1,775	17,530	2,274	762
民國110年 2021	計	6,717	3,706	33,607	5,675	1,036
	男	3,038	1,966	16,166	3,402	298
	女	3,679	1,740	17,441	2,273	738
民國111年 2022	計	6,664	3,674	33,484	5,659	1,042
	男	2,967	1,955	16,094	3,377	308
	女	3,697	1,719	17,390	2,282	734
15 ~ 19 歲	計	51	2,654	233	2,004	706
	男	22	1,426	149	1,172	182
	女	29	1,228	84	832	524
20 ~ 24 歲	計	181	79	991	371	158
	男	99	45	619	244	55
	女	82	34	372	127	103

教育程度—按年齡別分(續1)

單位：人

識字者								不識字者
國(初)中		初職		小學		自修		
畢業	肄業	畢業	肄業	畢業	肄業			
12,777	2,446	182	42	13,950	2,567	326	2,162	
5,943	1,347	102	33	5,122	750	97	162	
6,834	1,099	80	9	8,828	1,817	229	2,000	
12,520	2,462	184	42	13,653	2,489	307	2,067	
5,787	1,341	101	33	4,939	704	85	151	
6,733	1,121	83	9	8,714	1,785	222	1,916	
12,371	2,203	180	39	13,387	2,416	291	1,986	
5,652	1,193	98	31	4,779	670	77	135	
6,719	1,010	82	8	8,608	1,746	214	1,851	
12,192	2,181	177	35	13,088	2,339	273	1,878	
5,521	1,171	97	29	4,588	625	67	124	
6,671	1,010	80	6	8,500	1,714	206	1,754	
12,066	2,432	167	32	12,777	2,163	259	1,784	
5,384	1,311	92	25	4,399	539	58	114	
6,682	1,121	75	7	8,378	1,624	201	1,670	
11,926	2,102	169	37	12,487	2,148	239	1,713	
5,253	1,124	88	26	4,201	535	49	106	
6,673	978	81	11	8,286	1,613	190	1,607	
11,613	1,984	153	35	11,855	1,978	206	1,514	
4,996	1,018	76	24	3,824	460	43	89	
6,617	966	77	11	8,031	1,518	163	1,425	
11,725	2,018	153	35	11,860	1,979	206	1,514	
5,056	1,035	76	24	3,824	461	43	89	
6,669	983	77	11	8,036	1,518	163	1,425	
11,615	1,970	150	32	11,536	1,914	192	1,432	
4,984	1,035	76	23	3,641	420	37	79	
6,631	935	74	9	7,895	1,494	155	1,353	
11,514	1,965	148	31	11,208	1,867	175	1,336	
4,901	1,005	72	22	3,488	413	29	67	
6,613	960	76	9	7,720	1,454	146	1,269	
11,396	1,882	140	34	10,838	1,762	166	1,255	
4,801	954	68	24	3,311	371	29	58	
6,595	928	72	10	7,527	1,391	137	1,197	
11,210	1,890	134	29	10,472	1,703	160	1,170	
4,677	952	63	20	3,113	358	27	50	
6,533	938	71	9	7,359	1,345	133	1,120	
67	558	-	-	5	113	-	-	
46	286	-	-	2	56	-	-	
21	272	-	-	3	57	-	-	
52	8	-	-	1	4	-	-	
29	4	-	-	-	2	-	-	
23	4	-	-	1	2	-	-	

表 2-5 15歲以上現住人口之

年底及年齡組別	性別	總計	識字者				
			合計	博士		碩士	
				畢業	肄業	畢業	肄業
25 ~ 29 歲	計	13,727	13,727	3	38	1,131	634
	男	7,054	7,054	2	26	676	339
30 ~ 34 歲	女	6,673	6,673	1	12	455	295
	計	14,431	14,431	28	51	1,735	469
35 ~ 39 歲	男	7,331	7,331	21	34	1,038	262
	女	7,100	7,100	7	17	697	207
40 ~ 44 歲	計	15,610	15,608	76	58	1,928	400
	男	7,768	7,768	57	39	1,154	229
45 ~ 49 歲	女	7,842	7,840	19	19	774	171
	計	17,969	17,966	138	78	1,781	399
50 ~ 54 歲	男	8,704	8,702	101	53	1,041	225
	女	9,265	9,264	37	25	740	174
55 ~ 59 歲	計	15,720	15,715	136	70	1,323	302
	男	7,574	7,573	99	53	767	170
60 ~ 64 歲	女	8,146	8,142	37	17	556	132
	計	13,896	13,883	112	39	920	177
65 歲以上	男	6,526	6,521	77	25	515	106
	女	7,370	7,362	35	14	405	71
65 歲以上	計	13,885	13,871	114	30	681	119
	男	6,402	6,401	85	18	450	61
65 歲以上	女	7,483	7,470	29	12	231	58
	計	12,425	12,395	76	8	324	53
65 歲以上	男	5,779	5,776	68	6	226	38
	女	6,646	6,619	8	2	98	15
65 歲以上	計	27,514	26,411	57	7	300	44
	男	12,073	12,035	51	5	241	28
65 歲以上	女	15,441	14,376	6	2	59	16

教育程度－按年齡別分(續2)

單位：人

識字者					
大學 (含獨立學院)		專科			
		二、三年制		五年制後二年	
畢業	肄業	畢業	肄業	畢業	肄業
7,542	1,310	374	173	294	11
3,382	813	269	103	68	4
4,160	497	105	70	226	7
7,741	1,014	414	150	224	11
3,515	622	278	96	49	1
4,226	392	136	54	175	10
7,237	657	869	317	322	13
3,310	405	452	199	88	9
3,927	252	417	118	234	4
6,069	483	1,910	333	707	111
2,836	264	737	179	302	63
3,233	219	1,173	154	405	48
3,798	215	1,986	171	1,122	81
1,898	99	783	90	543	50
1,900	116	1,203	81	579	31
2,260	153	1,458	103	1,111	42
1,125	67	660	56	577	25
1,135	86	798	47	534	17
1,715	85	1,069	72	1,185	50
956	29	578	30	668	34
759	56	491	42	517	16
1,161	95	622	58	1,025	45
762	24	370	30	666	29
399	71	252	28	359	16
1,903	98	857	52	1,360	45
1,373	52	619	31	998	36
530	46	238	21	362	9

表 2-5 15歲以上現住人口之

年底及年齡組別	性別	識字者				
		高級中等				
		普通教育(高中)		職業教育(高職)		
		畢業	肄業	畢業	肄業	五專前三年肄業
25 ~ 29 歲	計	170	42	1,351	493	48
	男	97	27	868	300	24
30 ~ 34 歲	女	73	15	483	193	24
	計	256	41	1,615	422	66
35 ~ 39 歲	男	139	19	880	263	20
	女	117	22	735	159	46
40 ~ 44 歲	計	319	131	2,186	549	42
	男	154	65	1,099	312	13
45 ~ 49 歲	女	165	66	1,087	237	29
	計	502	107	4,054	421	9
50 ~ 54 歲	男	172	58	2,039	264	6
	女	330	49	2,015	157	3
55 ~ 59 歲	計	578	106	4,389	307	3
	男	221	59	2,025	198	1
60 ~ 64 歲	女	357	47	2,364	109	2
	計	816	96	4,952	284	2
65 歲以上	男	339	52	2,142	172	2
	女	477	44	2,810	112	-
65 歲以上	計	880	107	5,140	282	1
	男	343	55	2,051	159	1
65 歲以上	女	537	52	3,089	123	-
	計	922	131	3,835	261	2
65 歲以上	男	397	60	1,690	145	-
	女	525	71	2,145	116	2
65 歲以上	計	1,989	180	4,738	265	5
	男	984	89	2,532	148	4
65 歲以上	女	1,005	91	2,206	117	1

教育程度—按年齡別分(續完)

單位：人

識字者								不識 字者
國(初)中		初職		小學		自修		
畢業	肄業	畢業	肄業	畢業	肄業			
89	21	-	-	1	2	-	-	
44	12	-	-	-	-	-	-	
45	9	-	-	1	2	-	-	
157	29	-	-	6	2	-	-	
81	11	-	-	1	1	-	-	
76	18	-	-	5	1	-	-	
348	94	-	-	44	18	-	2	
136	44	-	-	2	1	-	-	
212	50	-	-	42	17	-	2	
615	114	-	-	90	44	1	3	
291	53	-	-	12	6	-	2	
324	61	-	-	78	38	1	1	
904	125	-	-	63	33	3	5	
434	65	-	-	9	8	1	1	
470	60	-	-	54	25	2	4	
1,134	112	-	-	87	24	1	13	
499	52	-	-	21	9	-	5	
635	60	-	-	66	15	1	8	
1,873	153	-	-	284	29	2	14	
739	80	-	-	56	7	1	1	
1,134	73	-	-	228	22	1	13	
2,514	151	-	-	1,042	67	3	30	
987	58	-	-	207	13	-	3	
1,527	93	-	-	835	54	3	27	
3,457	525	134	29	8,849	1,367	150	1,103	
1,391	287	63	20	2,803	255	25	38	
2,066	238	71	9	6,046	1,112	125	1,065	

表 2-6 現住人口之婚姻

年底別及年齡組別	總計			未婚		
	計	男	女	計	男	女
民國100年 2011	173,969	86,155	87,814	80,328	43,109	37,219
民國101年 2012	175,798	87,060	88,738	80,701	43,355	37,346
民國102年 2013	177,579	87,812	89,767	80,858	43,463	37,395
民國103年 2014	178,532	88,198	90,334	80,711	43,423	37,288
民國104年 2015	179,931	88,660	91,271	80,693	43,341	37,352
民國105年 2016	181,845	89,509	92,336	81,049	43,499	37,550
民國106年 2017	183,751	90,241	93,510	81,485	43,704	37,781
民國107年 2018	185,687	91,043	94,644	81,905	43,934	37,971
民國108年 2019	187,999	92,039	95,960	82,562	44,297	38,265
民國109年 2020	189,426	92,502	96,924	82,967	44,500	38,467
民國110年 2021	190,149	92,908	97,241	82,985	44,602	38,383
民國111年 2022	191,313	93,271	98,042	82,992	44,583	38,409
未滿15歲	27,522	14,322	13,200	27,522	14,322	13,200
15 ~ 19 歲	8,350	4,383	3,967	8,331	4,380	3,951
20 ~ 24 歲	10,264	5,355	4,909	9,912	5,244	4,668
25 ~ 29 歲	13,727	7,054	6,673	11,262	6,092	5,170
30 ~ 34 歲	14,431	7,331	7,100	7,813	4,500	3,313
35 ~ 39 歲	15,610	7,768	7,842	5,300	3,227	2,073
40 ~ 44 歲	17,969	8,704	9,265	4,587	2,616	1,971
45 ~ 49 歲	15,720	7,574	8,146	3,214	1,691	1,523
50 ~ 54 歲	13,896	6,526	7,370	2,071	1,052	1,019
55 ~ 59 歲	13,885	6,402	7,483	1,354	674	680
60 ~ 64 歲	12,425	5,779	6,646	775	414	361
65 ~ 69 歲	10,931	4,842	6,089	466	220	246
70 ~ 74 歲	7,954	3,557	4,397	215	72	143
75 ~ 79 歲	3,812	1,642	2,170	71	21	50
80 ~ 84 歲	2,699	1,051	1,648	42	15	27
85 ~ 89 歲	1,302	518	784	22	13	9
90 ~ 94 歲	629	356	273	16	11	5
95 ~ 99 歲	168	96	72	17	17	0
100歲以上	19	11	8	2	2	-

備註：自108年5月24日起同性婚姻合法化，「有偶」、「離婚/終止結婚」及「喪偶」項下分列「不同性別」及「相同性別」統計資料。

資料來源:高雄市政府民政局。

狀況－按年齡別分

單位：人

有偶								
合計			不同性別			相同性別		
計	男	女	計	男	女	計	男	女
74,231	36,513	37,718	74,231	36,513	37,718	-	-	-
74,945	36,923	38,022	74,945	36,923	38,022	-	-	-
75,862	37,365	38,497	75,862	37,365	38,497	-	-	-
76,347	37,599	38,748	76,347	37,599	38,748	-	-	-
77,028	37,941	39,087	77,028	37,941	39,087	-	-	-
77,993	38,499	39,494	77,993	38,499	39,494	-	-	-
78,812	38,872	39,940	78,812	38,872	39,940	-	-	-
79,664	39,259	40,405	79,664	39,259	40,405	-	-	-
80,603	39,666	40,937	80,539	39,646	40,893	64	20	44
81,145	39,792	41,353	81,033	39,758	41,275	112	34	78
81,437	39,960	41,477	81,300	39,915	41,385	137	45	92
82,039	40,192	41,847	81,838	40,126	41,712	201	66	135
-	-	-	-	-	-	-	-	-
16	2	14	16	2	14	-	-	-
300	97	203	291	95	196	9	2	7
2,161	845	1,316	2,127	837	1,290	34	8	26
5,910	2,542	3,368	5,848	2,521	3,327	62	21	41
9,139	4,099	5,040	9,091	4,082	5,009	48	17	31
11,187	5,209	5,978	11,155	5,195	5,960	32	14	18
9,916	4,815	5,101	9,906	4,813	5,093	10	2	8
8,997	4,362	4,635	8,993	4,361	4,632	4	1	3
9,376	4,544	4,832	9,374	4,543	4,831	2	1	1
8,654	4,400	4,254	8,654	4,400	4,254	-	-	-
7,441	3,829	3,612	7,441	3,829	3,612	-	-	-
4,983	2,847	2,136	4,983	2,847	2,136	-	-	-
2,039	1,263	776	2,039	1,263	776	-	-	-
1,192	749	443	1,192	749	443	-	-	-
465	339	126	465	339	126	-	-	-
214	204	10	214	204	10	-	-	-
45	42	3	45	42	3	-	-	-
4	4	-	4	4	-	-	-	-

表 2-6 現住人口之婚姻

年底別及年齡組別	離婚/終止結婚								
	合計			不同性別			相同性別		
	計	男	女	計	男	女	計	男	女
民國100年 2011	11,647	5,061	6,586	11,647	5,061	6,586	-	-	-
民國101年 2012	12,184	5,285	6,899	12,184	5,285	6,899	-	-	-
民國102年 2013	12,640	5,483	7,157	12,640	5,483	7,157	-	-	-
民國103年 2014	12,992	5,627	7,365	12,992	5,627	7,365	-	-	-
民國104年 2015	13,423	5,791	7,632	13,423	5,791	7,632	-	-	-
民國105年 2016	13,856	5,948	7,908	13,856	5,948	7,908	-	-	-
民國106年 2017	14,321	6,091	8,230	14,321	6,091	8,230	-	-	-
民國107年 2018	14,728	6,241	8,487	14,728	6,241	8,487	-	-	-
民國108年 2019	15,277	6,463	8,814	15,276	6,462	8,814	1	1	-
民國109年 2020	15,555	6,552	9,003	15,550	6,552	8,998	5	-	5
民國110年 2021	15,772	6,642	9,130	15,752	6,641	9,111	20	1	19
民國111年 2022	16,106	6,788	9,318	16,078	6,785	9,293	28	3	25
未滿15歲	-	-	-	-	-	-	-	-	-
15~19歲	3	1	2	3	1	2	-	-	-
20~24歲	52	14	38	49	13	36	3	1	2
25~29歲	299	115	184	295	115	180	4	-	4
30~34歲	696	287	409	685	286	399	11	1	10
35~39歲	1,116	430	686	1,109	429	680	7	1	6
40~44歲	2,073	857	1,216	2,071	857	1,214	2	-	2
45~49歲	2,377	1,035	1,342	2,376	1,035	1,341	1	-	1
50~54歲	2,443	1,043	1,400	2,443	1,043	1,400	-	-	-
55~59歲	2,446	1,073	1,373	2,446	1,073	1,373	-	-	-
60~64歲	1,953	800	1,153	1,953	800	1,153	-	-	-
65~69歲	1,413	557	856	1,413	557	856	-	-	-
70~74歲	797	354	443	797	354	443	-	-	-
75~79歲	257	126	131	257	126	131	-	-	-
80~84歲	110	54	56	110	54	56	-	-	-
85~89歲	38	12	26	38	12	26	-	-	-
90~94歲	23	21	2	23	21	2	-	-	-
95~99歲	9	8	1	9	8	1	-	-	-
100歲以上	1	1	-	1	1	-	-	-	-

備註：自108年5月24日起同性婚姻合法化，「有偶」、「離婚/終止結婚」及「喪偶」項下分列「不同性別」及「相同性別」統計資料。

資料來源:高雄市政府民政局。

狀況－按年齡別分(續)

單位：人

喪偶								
合計			不同性別			相同性別		
計	男	女	計	男	女	計	男	女
7,763	1,472	6,291	7,763	1,472	6,291	-	-	-
7,968	1,497	6,471	7,968	1,497	6,471	-	-	-
8,219	1,501	6,718	8,219	1,501	6,718	-	-	-
8,482	1,549	6,933	8,482	1,549	6,933	-	-	-
						-	-	-
8,787	1,587	7,200	8,787	1,587	7,200	-	-	-
8,947	1,563	7,384	8,947	1,563	7,384	-	-	-
9,133	1,574	7,559	9,133	1,574	7,559	-	-	-
9,390	1,609	7,781	9,390	1,609	7,781	-	-	-
						-	-	-
9,557	1,613	7,944	9,557	1,613	7,944	-	-	-
9,759	1,658	8,101	9,759	1,658	8,101	-	-	-
9,955	1,704	8,251	9,955	1,704	8,251	-	-	-
10,176	1,708	8,468	10,175	1,708	8,467	1	-	1
-	-	-	-	-	-	-	-	-
-	-	-	-	-	-	-	-	-
-	-	-	-	-	-	-	-	-
5	2	3	5	2	3	-	-	-
12	2	10	11	2	9	1	-	1
55	12	43	55	12	43	-	-	-
122	22	100	122	22	100	-	-	-
213	33	180	213	33	180	-	-	-
385	69	316	385	69	316	-	-	-
709	111	598	709	111	598	-	-	-
1,043	165	878	1,043	165	878	-	-	-
1,611	236	1,375	1,611	236	1,375	-	-	-
1,959	284	1,675	1,959	284	1,675	-	-	-
1,445	232	1,213	1,445	232	1,213	-	-	-
1,355	233	1,122	1,355	233	1,122	-	-	-
777	154	623	777	154	623	-	-	-
376	120	256	376	120	256	-	-	-
97	29	68	97	29	68	-	-	-
12	4	8	12	4	8	-	-	-

表 2-7 現住人口之婚姻

年底別及年齡組別	總計			未婚		
	計	男	女	計	男	女
民國100年 2011	173,969	86,155	87,814	80,328	43,109	37,219
民國101年 2012	175,798	87,060	88,738	80,701	43,355	37,346
民國102年 2013	177,579	87,812	89,767	80,858	43,463	37,395
民國103年 2014	178,532	88,198	90,334	80,711	43,423	37,288
民國104年 2015	179,931	88,660	91,271	80,693	43,341	37,352
民國105年 2016	181,845	89,509	92,336	81,049	43,499	37,550
民國106年 2017	183,751	90,241	93,510	81,485	43,704	37,781
民國107年 2018	185,687	91,043	94,644	81,905	43,934	37,971
民國108年 2019	187,999	92,039	95,960	82,562	44,297	38,265
民國109年 2020	189,426	92,502	96,924	82,967	44,500	38,467
民國110年 2021	190,149	92,908	97,241	82,985	44,602	38,383
民國111年 2022	191,313	93,271	98,042	82,992	44,583	38,409
清豐里	28,077	13,728	14,349	12,867	6,837	6,030
東寧里	5,968	2,802	3,166	2,740	1,418	1,322
五常里	7,801	3,792	4,009	3,457	1,884	1,573
享平里	3,676	1,733	1,943	1,590	848	742
中陽里	3,905	1,902	2,003	1,694	921	773
惠楠里	3,542	1,838	1,704	1,471	845	626
惠民里	4,827	2,414	2,413	2,060	1,132	928
惠豐里	5,341	2,557	2,784	2,183	1,176	1,007
錦屏里	3,052	1,538	1,514	1,236	673	563
玉屏里	2,231	1,155	1,076	879	498	381
金田里	4,354	2,103	2,251	1,783	954	829
稔田里	1,668	852	816	632	354	278
瑞屏里	3,945	1,917	2,028	1,593	862	731
翠屏里	18,281	8,807	9,474	7,564	4,045	3,519
宏南里	761	385	376	314	165	149
宏毅里	2,574	1,258	1,316	1,150	586	564
宏榮里	3,085	1,531	1,554	1,373	723	650
廣昌里	3,251	1,550	1,701	1,336	698	638
久昌里	3,237	1,553	1,684	1,367	740	627
大昌里	2,320	1,095	1,225	960	523	437
福昌里	2,322	1,175	1,147	951	525	426
盛昌里	6,378	3,177	3,201	2,731	1,502	1,229
泰昌里	1,576	780	796	663	366	297
興昌里	5,149	2,581	2,568	2,241	1,235	1,006
建昌里	2,953	1,443	1,510	1,250	662	588
宏昌里	3,929	1,887	2,042	1,758	929	829
和昌里	2,202	1,087	1,115	909	509	400

備註：自108年5月24日起同性婚姻合法化，「有偶」、「離婚/終止結婚」及「喪偶」項下分列「不同性別」及「相同性別」統計資料。

資料來源：高雄市政府民政局。

狀況－按里別分

單位：人

有偶								
合計			不同性別			相同性別		
計	男	女	計	男	女	計	男	女
74,231	36,513	37,718	74,231	36,513	37,718	-	-	-
74,945	36,923	38,022	74,945	36,923	38,022	-	-	-
75,862	37,365	38,497	75,862	37,365	38,497	-	-	-
76,347	37,599	38,748	76,347	37,599	38,748	-	-	-
77,028	37,941	39,087	77,028	37,941	39,087	-	-	-
77,993	38,499	39,494	77,993	38,499	39,494	-	-	-
78,812	38,872	39,940	78,812	38,872	39,940	-	-	-
79,664	39,259	40,405	79,664	39,259	40,405	-	-	-
80,603	39,666	40,937	80,539	39,646	40,893	64	20	44
81,145	39,792	41,353	81,033	39,758	41,275	112	34	78
81,437	39,960	41,477	81,300	39,915	41,385	137	45	92
82,039	40,192	41,847	81,838	40,126	41,712	201	66	135
12,176	5,866	6,310	12,152	5,860	6,292	24	6	18
2,592	1,194	1,398	2,590	1,194	1,396	2	-	2
3,216	1,544	1,672	3,204	1,538	1,666	12	6	6
1,487	731	756	1,483	729	754	4	2	2
1,557	755	802	1,553	755	798	4	-	4
1,272	645	627	1,269	645	624	3	-	3
2,081	1,043	1,038	2,069	1,038	1,031	12	5	7
2,314	1,127	1,187	2,312	1,127	1,185	2	-	2
1,347	692	655	1,346	692	654	1	-	1
982	517	465	980	517	463	2	-	2
1,887	932	955	1,884	932	952	3	-	3
728	369	359	728	369	359	-	-	-
1,783	882	901	1,780	879	901	3	3	-
8,066	3,958	4,108	8,045	3,948	4,097	21	10	11
356	191	165	355	190	165	1	1	-
1,043	536	507	1,043	536	507	-	-	-
1,274	627	647	1,272	627	645	2	-	2
1,353	679	674	1,352	678	674	1	1	-
1,306	643	663	1,302	642	660	4	1	3
910	447	463	907	446	461	3	1	2
1,049	534	515	1,049	534	515	-	-	-
2,932	1,446	1,486	2,929	1,445	1,484	3	1	2
633	314	319	632	314	318	1	-	1
2,279	1,149	1,130	2,274	1,148	1,126	5	1	4
1,187	615	572	1,186	615	571	1	-	1
1,661	809	852	1,657	807	850	4	2	2
912	455	457	910	455	455	2	-	2

表 2-7 現住人口之婚姻

年底別及年齡組別	離婚/終止結婚								
	合計			不同性別			相同性別		
	計	男	女	計	男	女	計	男	女
民國100年 2011	11,647	5,061	6,586	11,647	5,061	6,586	-	-	-
民國101年 2012	12,184	5,285	6,899	12,184	5,285	6,899	-	-	-
民國102年 2013	12,640	5,483	7,157	12,640	5,483	7,157	-	-	-
民國103年 2014	12,992	5,627	7,365	12,992	5,627	7,365	-	-	-
民國104年 2015	13,423	5,791	7,632	13,423	5,791	7,632	-	-	-
民國105年 2016	13,856	5,948	7,908	13,856	5,948	7,908	-	-	-
民國106年 2017	14,321	6,091	8,230	14,321	6,091	8,230	-	-	-
民國107年 2018	14,728	6,241	8,487	14,728	6,241	8,487	-	-	-
民國108年 2019	15,277	6,463	8,814	15,276	6,462	8,814	1	1	-
民國109年 2020	15,555	6,552	9,003	15,550	6,552	8,998	5	-	5
民國110年 2021	15,772	6,642	9,130	15,752	6,641	9,111	20	1	19
民國111年 2022	16,106	6,788	9,318	16,078	6,785	9,293	28	3	25
清豐里	2,008	816	1,192	2,003	816	1,187	5	-	5
東寧里	414	144	270	414	144	270	-	-	-
五常里	757	306	451	754	306	448	3	-	3
享平里	382	130	252	382	130	252	-	-	-
中陽里	411	182	229	411	182	229	-	-	-
惠楠里	583	309	274	582	309	273	1	-	1
惠民里	401	185	216	401	185	216	-	-	-
惠豐里	554	204	350	554	204	350	-	-	-
錦屏里	233	127	106	233	127	106	-	-	-
玉屏里	190	101	89	190	101	89	-	-	-
金田里	381	168	213	381	168	213	-	-	-
稔田里	178	98	80	177	98	79	1	-	1
瑞屏里	323	144	179	322	144	178	1	-	1
翠屏里	1,818	684	1,134	1,814	684	1,130	4	-	4
宏南里	30	12	18	30	12	18	-	-	-
宏毅里	149	89	60	149	89	60	-	-	-
宏榮里	220	122	98	220	122	98	-	-	-
廣昌里	272	130	142	271	130	141	1	-	1
久昌里	385	146	239	385	146	239	-	-	-
大昌里	221	101	120	221	101	120	-	-	-
福昌里	171	91	80	171	91	80	-	-	-
盛昌里	383	177	206	383	177	206	-	-	-
泰昌里	139	76	63	139	76	63	-	-	-
興昌里	349	148	201	348	148	200	1	-	1
建昌里	305	135	170	304	135	169	1	-	1
宏昌里	329	121	208	329	121	208	-	-	-
和昌里	197	92	105	197	92	105	-	-	-

備註：自108年5月24日起同性婚姻合法化，「有偶」、「離婚/終止結婚」及「喪偶」項下分列「不同性別」及「相同性別」統計資料。

資料來源：高雄市政府民政局。

狀況－按里別分(續1)

單位：人

喪偶								
合計			不同性別			相同性別		
計	男	女	計	男	女	計	男	女
7,763	1,472	6,291	7,763	1,472	6,291	-	-	-
7,968	1,497	6,471	7,968	1,497	6,471	-	-	-
8,219	1,501	6,718	8,219	1,501	6,718	-	-	-
8,482	1,549	6,933	8,482	1,549	6,933	-	-	-
8,787	1,587	7,200	8,787	1,587	7,200	-	-	-
8,947	1,563	7,384	8,947	1,563	7,384	-	-	-
9,133	1,574	7,559	9,133	1,574	7,559	-	-	-
9,390	1,609	7,781	9,390	1,609	7,781	-	-	-
9,557	1,613	7,944	9,557	1,613	7,944	-	-	-
9,759	1,658	8,101	9,759	1,658	8,101	-	-	-
9,955	1,704	8,251	9,955	1,704	8,251	-	-	-
10,176	1,708	8,468	10,175	1,708	8,467	1	-	1
1,026	209	817	1,026	209	817	-	-	-
222	46	176	222	46	176	-	-	-
371	58	313	371	58	313	-	-	-
217	24	193	217	24	193	-	-	-
243	44	199	243	44	199	-	-	-
216	39	177	216	39	177	-	-	-
285	54	231	285	54	231	-	-	-
290	50	240	290	50	240	-	-	-
236	46	190	236	46	190	-	-	-
180	39	141	180	39	141	-	-	-
303	49	254	302	49	253	1	-	1
130	31	99	130	31	99	-	-	-
246	29	217	246	29	217	-	-	-
833	120	713	833	120	713	-	-	-
61	17	44	61	17	44	-	-	-
232	47	185	232	47	185	-	-	-
218	59	159	218	59	159	-	-	-
290	43	247	290	43	247	-	-	-
179	24	155	179	24	155	-	-	-
229	24	205	229	24	205	-	-	-
151	25	126	151	25	126	-	-	-
332	52	280	332	52	280	-	-	-
141	24	117	141	24	117	-	-	-
280	49	231	280	49	231	-	-	-
211	31	180	211	31	180	-	-	-
181	28	153	181	28	153	-	-	-
184	31	153	184	31	153	-	-	-

表 2-7 現住人口之婚姻

年底別及年齡組別	總計			未婚		
	計	男	女	計	男	女
慶昌里	3,499	1,691	1,808	1,423	730	693
隆昌里	3,669	1,786	1,883	1,488	827	661
秀昌里	2,357	1,126	1,231	984	527	457
裕昌里	5,777	2,817	2,960	2,630	1,407	1,223
國昌里	4,104	2,069	2,035	1,821	1,018	803
加昌里	9,841	4,694	5,147	4,315	2,315	2,000
仁昌里	6,188	2,900	3,288	2,744	1,452	1,292
藍田里	10,694	5,216	5,478	4,829	2,559	2,270
中興里	2,545	1,254	1,291	1,168	603	565
中和里	6,234	3,078	3,156	2,838	1,535	1,303

備註：自108年5月24日起同性婚姻合法化，「有偶」、「離婚/終止結婚」及「喪偶」項下分列「不同性別」及「相同性別」統計資料。

資料來源:高雄市政府民政局。

狀況－按里別分(續2)

單位：人

有偶								
合計			不同性別			相同性別		
計	男	女	計	男	女	計	男	女
1,596	794	802	1,594	794	800	2	-	2
1,542	761	781	1,537	758	779	5	3	2
978	489	489	971	483	488	7	6	1
2,408	1,185	1,223	2,403	1,184	1,219	5	1	4
1,700	850	850	1,698	850	848	2	-	2
4,079	1,934	2,145	4,074	1,932	2,142	5	2	3
2,503	1,188	1,315	2,492	1,184	1,308	11	4	7
4,971	2,386	2,585	4,944	2,379	2,565	27	7	20
1,133	565	568	1,130	563	567	3	2	1
2,746	1,340	1,406	2,732	1,339	1,393	14	1	13

表 2-7 現住人口之婚姻

年底別及年齡組別	離婚/終止結婚								
	合計			不同性別			相同性別		
	計	男	女	計	男	女	計	男	女
慶昌里	257	123	134	257	123	134	-	-	-
隆昌里	349	149	200	348	149	199	1	-	1
秀昌里	221	85	136	220	85	135	1	-	1
裕昌里	430	179	251	430	179	251	-	-	-
國昌里	348	162	186	347	161	186	1	1	-
加昌里	925	367	558	925	367	558	-	-	-
仁昌里	632	226	406	631	226	405	1	-	1
藍田里	595	227	368	592	226	366	3	1	2
中興里	127	68	59	127	68	59	-	-	-
中和里	439	164	275	436	163	273	3	1	2

備註：自108年5月24日起同性婚姻合法化，「有偶」、「離婚/終止結婚」及「喪偶」項下分列「不同性別」及「相同性別」統計資料。

資料來源:高雄市政府民政局。

狀況－按里別分(續完)

單位：人

喪偶								
合計			不同性別			相同性別		
計	男	女	計	男	女	計	男	女
223	44	179	223	44	179	-	-	-
290	49	241	290	49	241	-	-	-
174	25	149	174	25	149	-	-	-
309	46	263	309	46	263	-	-	-
235	39	196	235	39	196	-	-	-
522	78	444	522	78	444	-	-	-
309	34	275	309	34	275	-	-	-
299	44	255	299	44	255	-	-	-
117	18	99	117	18	99	-	-	-
211	39	172	211	39	172	-	-	-

表 2-8 現住原

年底及里別	戶數(戶)		
	合計	平地原住民	山地原住民
民國100年 2011	633	283	350
民國101年 2012	671	300	371
民國102年 2013	699	315	384
民國103年 2014	775	349	426
民國104年 2015	820	368	452
民國105年 2016	871	390	481
民國106年 2017	893	399	494
民國107年 2018	933	421	512
民國108年 2019	973	436	537
民國109年 2020	984	457	527
民國110年 2021	1,045	494	551
民國111年 2022	1,088	516	572
清豐里	135	71	64
東寧里	23	10	13
五常里	55	30	25
享平里	11	7	4
中陽里	21	11	10
惠楠里	28	9	19
惠民里	20	7	13
惠豐里	45	24	21
錦屏里	6	4	2
玉屏里	9	4	5
金田里	16	6	10
稔田里	5	2	3
瑞屏里	23	13	10
翠屏里	156	67	89
宏南里	-	-	-
宏毅里	4	1	3
宏榮里	24	7	17
廣昌里	21	10	11
久昌里	12	6	6
大昌里	14	9	5

資料來源：高雄市楠梓區戶政事務所。

住民戶口數

人口數(人)								
合計			平地原住民			山地原住民		
計	男	女	計	男	女	計	男	女
1,952	903	1,049	849	404	445	1,103	499	604
2,058	970	1,088	902	430	472	1,156	540	616
2,151	1,021	1,130	951	454	497	1,200	567	633
2,168	1,032	1,136	947	458	489	1,221	574	647
2,276	1,085	1,191	992	483	509	1,284	602	682
2,376	1,146	1,230	1,047	520	527	1,329	626	703
2,438	1,166	1,272	1,075	533	542	1,363	633	730
2,484	1,192	1,292	1,115	554	561	1,369	638	731
2,562	1,235	1,327	1,145	579	566	1,417	656	761
2,646	1,270	1,376	1,210	606	604	1,436	664	772
2,765	1,317	1,448	1,271	630	641	1,494	687	807
2,840	1,358	1,482	1,311	654	657	1,529	704	825
363	184	179	181	96	85	182	88	94
60	22	38	18	8	10	42	14	28
146	67	79	85	44	41	61	23	38
29	14	15	20	9	11	9	5	4
61	22	39	39	14	25	22	8	14
64	30	34	18	9	9	46	21	25
44	24	20	14	8	6	30	16	14
119	45	74	71	24	47	48	21	27
17	6	11	11	4	7	6	2	4
25	14	11	10	5	5	15	9	6
34	15	19	15	7	8	19	8	11
10	6	4	6	3	3	4	3	1
60	28	32	32	14	18	28	14	14
409	201	208	170	90	80	239	111	128
-	-	-	-	-	-	-	-	-
12	9	3	5	5	-	7	4	3
65	40	25	18	11	7	47	29	18
50	21	29	24	9	15	26	12	14
36	17	19	12	7	5	24	10	14
35	15	20	22	11	11	13	4	9

表 2-8 現住原

里別	戶數(戶)		
	合計	平地原住民	山地原住民
福昌里	7	3	4
盛昌里	19	7	12
泰昌里	5	-	5
興昌里	19	11	8
建昌里	25	7	18
宏昌里	30	15	15
和昌里	7	3	4
慶昌里	9	4	5
隆昌里	19	7	12
秀昌里	23	13	10
裕昌里	37	16	21
國昌里	23	13	10
加昌里	83	37	46
仁昌里	51	26	25
藍田里	53	27	26
中興里	10	5	5
中和里	40	24	16

住民戶口數(續)

人口數(人)								
合計			平地原住民			山地原住民		
計	男	女	計	男	女	計	男	女
16	7	9	8	3	5	8	4	4
58	28	30	21	10	11	37	18	19
17	7	10	4	3	1	13	4	9
49	23	26	27	14	13	22	9	13
71	39	32	20	12	8	51	27	24
84	41	43	45	23	22	39	18	21
20	10	10	15	10	5	5	-	5
25	11	14	10	5	5	15	6	9
65	31	34	21	10	11	44	21	23
55	27	28	27	16	11	28	11	17
90	42	48	36	17	19	54	25	29
68	32	36	29	13	16	39	19	20
244	119	125	104	52	52	140	67	73
124	56	68	64	27	37	60	29	31
120	60	60	56	33	23	64	27	37
24	11	13	12	7	5	12	4	8
71	34	37	41	21	20	30	13	17

表 2-9 新移

年底及性別	總計	大陸地區 (含港澳地 區)	非大陸港澳地區			
			合計	印尼	馬來西亞	新加坡
民國100年 2011	1,936	1,116	820	75	23	4
男	198	47	151	3	11	3
女	1,738	1,069	669	72	12	1
民國101年 2012	2,004	1,133	871	76	22	4
男	230	52	178	3	12	3
女	1,774	1,081	693	73	10	1
民國102年 2013	2,079	1,164	915	73	23	6
男	269	62	207	3	13	5
女	1,810	1,102	708	70	10	1
民國103年 2014	2,185	1,219	966	74	26	8
男	303	71	232	3	13	6
女	1,882	1,148	734	71	13	2
民國104年 2015	2,239	1,228	1,011	82	30	8
男	339	82	257	3	15	6
女	1,900	1,146	754	79	15	2
民國105年 2016	2,400	1,294	1,106	89	34	9
男	379	94	285	5	15	7
女	2,021	1,200	821	84	19	2
民國106年 2017	2,618	1,393	1,225	93	42	11
男	392	103	289	4	17	7
女	2,226	1,290	936	89	25	4
民國107年 2018	2,960	1,535	1,425	107	42	13
男	439	115	324	5	17	9
女	2,521	1,420	1,101	102	25	4
民國108年 2019	3,258	1,653	1,605	118	43	14
男	473	125	348	5	15	11
女	2,785	1,528	1,257	113	28	3
民國109年 2020	3,339	1,703	1,636	115	47	13
男	489	132	357	5	17	10
女	2,850	1,571	1,279	110	30	3

資料來源：高雄市政府民政局。

民人口數

單位：人

非大陸港澳地區						
菲律賓	泰國	緬甸	越南	柬埔寨	寮國	其他國家
107	59	4	391	20	-	137
7	10	-	-	-	-	117
100	49	4	391	20	-	20
108	63	6	408	20	-	164
4	12	1	-	-	-	143
104	51	5	408	20	-	21
118	67	7	410	20	-	191
3	15	2	1	-	-	165
115	52	5	409	20	-	26
126	66	7	423	19	-	217
6	15	2	4	-	-	183
120	51	5	419	19	-	34
136	64	6	427	17	-	241
9	16	1	4	-	-	203
127	48	5	423	17	-	38
150	65	6	473	17	-	263
11	16	1	6	-	-	224
139	49	5	467	17	-	39
171	63	6	557	19	-	263
13	16	1	8	-	-	223
158	47	5	549	19	-	40
201	66	5	669	26	-	296
16	15	1	9	-	-	252
185	51	4	660	26	-	44
218	66	5	787	27	-	327
16	15	1	16	-	-	269
202	51	4	771	27	-	58
227	64	6	809	26	-	329
15	15	1	19	-	-	275
212	49	5	790	26	-	54

表 2-9 新移

年底及性別	總計	大陸地區 (含港澳地區)	非大陸港澳地區			
			合計	印尼	馬來西亞	新加坡
民國110年 2021	3,199	1,630	1,569	112	46	12
男	424	117	307	5	16	10
女	2,775	1,513	1,262	107	30	2
民國111年 2022	3,248	1,623	1,625	116	47	13
男	444	119	325	6	18	11
女	2,804	1,504	1,300	110	29	2

資料來源：高雄市政府民政局。

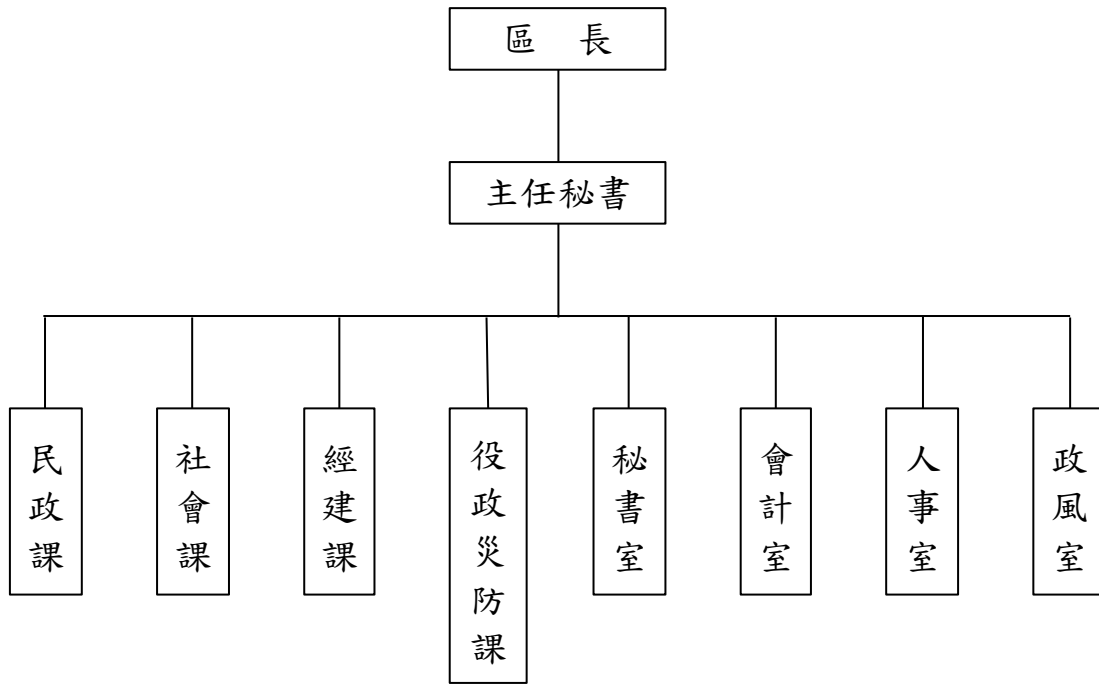
民人口數(續)

單位：人

非大陸港澳地區						
菲律賓	泰國	緬甸	越南	柬埔寨	寮國	其他國家
236	62	6	788	25	-	282
12	14	1	17	-	-	232
224	48	5	771	25	-	50
243	61	7	811	25	1	301
12	14	1	20	-	-	243
231	47	6	791	25	1	58

參、行政組織

表 3-1 區公所組織系統



資料來源：本所人事室。

表 3-2 區公所編制

年底別	總計	區長	副區長	主任 秘書	秘書	視導	課長	主任	技士	課員	技佐
民國100年 2011											
編制員額	70	1	-	1	-	1	4	1	3	15	1
現有員額	62	1	-	1	-	1	4	1	3	13	-
民國101年 2012											
編制員額	70	1	-	1	-	1	4	1	3	15	1
現有員額	62	1	-	1	-	1	4	1	3	14	-
民國102年 2013											
編制員額	70	1	-	1	-	1	4	1	3	15	1
現有員額	64	1	-	1	-	1	4	1	3	14	-
民國103年 2014											
編制員額	70	1	-	1	-	1	4	1	3	15	1
現有員額	64	1	-	1	-	1	4	1	3	14	-
民國104年 2015											
編制員額	70	1	-	1	-	1	4	1	3	15	1
現有員額	61	1	-	1	-	1	4	1	3	13	-
民國105年 2016											
編制員額	70	1	-	1	-	1	4	1	3	15	1
現有員額	65	1	-	1	-	1	4	1	3	14	-
民國106年 2017											
編制員額	70	1	-	1	-	1	4	1	3	15	1
現有員額	65	1	-	1	-	1	4	1	3	14	-
民國107年 2018											
編制員額	70	1	-	1	-	1	4	1	3	15	1
現有員額	63	1	-	1	-	1	4	1	3	14	-
民國108年 2019											
編制員額	70	1	-	1	-	1	4	1	2	16	1
現有員額	62	1	-	1	-	-	4	1	1	15	-
民國109年 2020											
編制員額	70	1	-	1	-	1	4	1	2	16	1
現有員額	62	1	-	1	-	1	3	1	2	14	1

資料來源：本所人事室。

及現有員額

單位：人

辦事員	書記	會計室			人事室			政風室主任	調解會秘書	里幹事	獸醫
		主任	會計員	佐理員	主任	人事管理員	助理員				
4	3	1	-	1	1	-	1	1	-	31	-
3	1	1	-	1	1	-	1	1	-	29	-
4	3	1	-	1	1	-	1	1	-	31	-
3	-	1	-	1	1	-	1	1	-	29	-
4	3	1	-	1	1	-	1	1	-	31	-
3	1	1	-	1	1	-	1	1	-	30	-
4	3	1	-	1	1	-	1	1	-	31	-
3	1	1	-	1	1	-	1	1	-	30	-
4	3	1	-	1	1	-	1	1	-	31	-
3	1	1	-	1	1	-	1	1	-	28	-
4	3	1	-	1	1	-	1	1	-	31	-
3	1	1	-	1	1	-	1	1	-	31	-
4	3	1	-	1	1	-	1	1	-	31	-
3	1	1	-	1	1	-	1	1	-	31	-
4	3	1	-	1	1	-	1	1	-	31	-
3	1	1	-	1	1	-	1	1	-	29	-
4	3	1	-	1	1	-	1	1	-	31	-
3	1	1	-	1	1	-	1	1	-	30	-
4	3	1	-	1	1	-	1	1	-	31	-
2	1	1	-	1	1	-	1	1	-	30	-

表 3-2 區公所編制

年底別	總計	區長	副區長	主任 秘書	秘書	視導	課長	主任	技士	課員	技佐
民國110年 2021											
編制員額	70	1	-	1	-	1	4	1	2	16	1
現有員額	63	1	-	1	-	1	3	1	2	14	1
民國111年 2022											
編制員額	70	1	-	1	-	1	4	1	2	16	1
現有員額	64	1	-	1	-	1	4	1	2	15	1

資料來源：本所人事室。

及現有員額(續)

單位：人

辦事員	書記	會計室			人事室			政風室主任	調解會秘書	里幹事	獸醫
		主任	會計員	佐理員	主任	人事管理員	助理員				
4	3	1	-	1	1	-	1	1	-	31	-
3	1	1	-	1	1	-	1	1	-	30	-
4	3	1	-	1	1	-	1	1	-	31	-
3	1	1	-	1	1	-	1	1	-	29	-

表 3-3 區公所員工按

年底及性別	總計	職等別					雇員
		簡薦委任(派)人員					
		合計	簡任(派)	薦任(派)	委任(派)	雇員	
民國100年 2011	計	67	62	1	42	19	-
	男	29	26	1	24	1	-
	女	38	36	-	18	18	-
民國101年 2012	計	67	62	1	42	19	-
	男	28	25	1	23	1	-
	女	39	37	-	19	18	-
民國102年 2013	計	69	64	1	42	21	-
	男	27	24	1	22	1	-
	女	42	40	-	20	20	-
民國103年 2014	計	69	64	1	40	23	-
	男	25	22	1	19	2	-
	女	44	42	-	21	21	-
民國104年 2015	計	66	61	1	39	21	-
	男	23	20	1	17	2	-
	女	43	41	-	22	19	-
民國105年 2016	計	70	65	1	42	22	-
	男	24	21	1	17	3	-
	女	46	44	-	25	19	-
民國106年 2017	計	70	65	1	43	21	-
	男	23	20	1	16	3	-
	女	47	45	-	27	18	-
民國107年 2018	計	67	63	1	41	21	-
	男	20	18	1	14	3	-
	女	47	45	-	27	18	-
民國108年 2019	計	67	62	1	40	21	-
	男	22	20	1	14	5	-
	女	45	42	-	26	16	-
民國109年 2020	計	66	62	1	38	23	-
	男	21	20	1	12	7	-
	女	45	42	-	26	16	-

資料來源：本所人事室。

職等別及性別分

單位：人

職工別						
合計	技工	工友	駕駛	其他	臨時人員	
5	1	3	1	-	-	
3	1	1	1	-	-	
2	-	2	-	-	-	
5	1	3	1	-	-	
3	1	1	1	-	-	
2	-	2	-	-	-	
5	1	3	1	-	-	
3	1	1	1	-	-	
2	-	2	-	-	-	
5	1	3	1	-	-	
3	1	1	1	-	-	
2	-	2	-	-	-	
5	1	3	1	-	-	
3	1	1	1	-	-	
2	-	2	-	-	-	
5	1	3	1	-	-	
3	1	1	1	-	-	
2	-	2	-	-	-	
4	1	2	1	-	-	
2	1	-	1	-	-	
2	-	2	2	-	-	
5	1	3	1	-	-	
2	1	-	1	-	-	
3	-	3	-	-	-	
4	1	3	-	-	-	
1	1	-	-	-	-	
3	-	3	-	-	-	

表 3-3 區公所員工按

年底及性別	總計	職等別					
		簡薦委任(派)人員					
		合計	簡任(派)	薦任(派)	委任(派)	雇員	
民國110年 2021	計	-	-	-	-	-	-
	男	17	17	-	11	6	-
	女	50	46	1	28	17	-
民國111年 2022	計	-	-	-	-	-	-
	男	19	18	-	12	6	-
	女	50	46	1	27	18	-

資料來源：本所人事室。

職等別及性別分(續)

單位：人

職工別					
合計	技工	工友	駕駛	其他	臨時人員
-	-	-	-	-	-
-	-	-	-	-	-
4	1	3	-	-	-
-	-	-	-	-	-
1	-	-	1	-	-
4	1	3	-	-	-

表 3-4 區公所現有

年底及性別	總計	平均年齡	24歲以下	25-29歲	30-34歲
民國100年 2011 計	62	45	-	2	5
男	26	47	-	1	2
女	36	44	-	1	3
民國101年 2012 計	62	46	-	1	5
男	25	48	-	-	3
女	37	45	-	1	2
民國102年 2013 計	64	45	-	2	7
男	24	48	-	1	3
女	40	40	-	1	4
民國103年 2014 計	64	45	-	3	8
男	22	46	-	2	2
女	42	43	-	1	6
民國104年 2015 計	61	45	1	2	6
男	20	45	1	2	-
女	41	45	-	-	6
民國105年 2016 計	65	45	-	4	7
男	21	44	-	3	1
女	44	45	-	1	6
民國106年 2017 計	65	45	-	3	7
男	20	45	-	2	1
女	45	45	-	1	6
民國107年 2018 計	63	45	1	3	4
男	18	45	-	2	-
女	45	45	1	1	4
民國108年 2019 計	62	46	1	2	3
男	20	50	-	1	1
女	42	40	1	1	2
民國109年 2020 計	62	46	1	1	4
男	20	46	-	1	1
女	42	46	1	-	3
民國110年 2021 計	63	46	1	-	5
男	17	46	-	-	2
女	46	46	1	-	3
民國111年 2022 計	64	45	-	1	6
男	18	42	-	-	3
女	46	45	-	1	3

資料來源：本所人事室。

職員數按年齡分

單位:人

35-39歲	40-44歲	45-49歲	50-54歲	55-59歲	60-64歲	65歲以上
7	12	17	12	7	-	-
1	3	8	6	5	-	-
6	9	9	6	2	-	-
6	13	17	13	7	-	-
1	3	7	7	4	-	-
5	10	10	6	3	-	-
7	10	17	13	6	2	-
1	4	3	8	2	2	-
6	6	14	5	4	-	-
7	10	18	12	5	1	-
1	4	3	8	1	1	-
6	6	15	4	4	-	-
8	7	17	11	6	3	-
2	4	2	4	4	1	-
6	3	15	7	2	2	-
7	11	16	11	6	3	-
2	4	3	3	4	1	-
5	7	13	8	2	2	-
7	12	14	13	7	2	-
2	5	3	4	2	1	-
5	7	11	9	5	1	-
9	9	13	15	6	3	-
2	3	5	3	2	1	-
7	6	8	12	4	2	-
11	10	9	15	8	3	-
2	4	4	3	3	2	-
9	6	5	12	5	1	-
10	10	11	13	8	4	-
2	3	5	4	1	3	-
8	7	6	9	7	1	-
11	8	13	12	9	4	-
2	4	4	2	1	2	-
9	4	9	10	8	2	-
13	13	11	12	6	2	-
2	7	3	3	-	-	-
11	6	8	9	6	2	-

表 3-5 區公所現有職

年底及性別	總計	研究所	
		博士	碩士
民國100年 2011 計	62	-	4
男	26	-	2
女	36	-	2
民國101年 2012 計	62	-	6
男	25	-	3
女	37	-	3
民國102年 2013 計	64	-	4
男	24	-	3
女	40	-	1
民國103年 2014 計	64	-	8
男	22	-	4
女	42	-	4
民國104年 2015 計	61	-	7
男	20	-	4
女	41	-	3
民國105年 2016 計	65	-	11
男	21	-	5
女	44	-	6
民國106年 2017 計	65	-	12
男	20	-	5
女	45	-	7
民國107年 2018 計	63	-	12
男	17	-	5
女	46	-	7
民國108年 2019 計	62	-	11
男	20	-	4
女	42	-	7
民國109年 2020 計	62	-	11
男	20	-	4
女	42	-	7
民國110年 2021 計	63	-	12
男	17	-	4
女	46	-	8
民國111年 2022 計	64	-	15
男	18	-	6
女	46	-	9

資料來源：本所人事室。

員數按教育程度分

單位：人

大學畢業 (含軍警校有學位者)	專科畢業	高中(職)畢業	國(初)中以下
22	29	7	-
11	10	3	-
11	19	4	-
23	26	7	-
9	10	3	-
14	16	4	-
25	28	7	-
11	7	3	-
14	21	4	-
27	24	5	-
9	7	2	-
18	17	3	-
23	25	6	-
9	6	1	-
14	19	5	-
28	21	5	-
10	5	1	-
18	16	4	-
29	20	4	-
8	5	2	-
21	15	2	-
28	19	4	-
6	5	2	-
22	14	2	-
29	19	3	-
8	6	2	-
21	13	1	-
32	16	3	-
9	5	2	-
23	11	1	-
34	14	3	-
8	3	2	-
26	11	1	-
37	9	3	-
9	1	2	-
28	8	1	-

表 3-6 里長選舉概況

里別	選舉日期	選舉人數 (人)	投票數 (票)	投票率(% (投票數/ 選舉人數) *100	候選人數 (人)	當選人		
						姓名	年齡	性別
第一屆	099.11.27	128,271	91,772	72.55%	65			
第二屆	103.11.29	137,270	89,934	66.52%	72			
第三屆	107.11.24	146,199	104,878	71.74%	82			
第四屆	111.11.26	152,191	85,702	56.31%	83			
清豐里	111.11.26	21,051	11,654	55.36%	4	戴佑東	36	男
東寧里	111.11.26	4,367	2,270	51.98%	2	蘇吳錦秀	64	女
五常里	111.11.26	6,166	3,001	48.67%	1	曾榮璋	67	男
享平里	111.11.26	2,999	1,497	49.92%	1	陳顯能	59	男
中陽里	111.11.26	3,118	1,785	57.25%	2	李添發	71	男
惠楠里	111.11.26	3,065	1,333	43.49%	2	張珮榕	53	女
惠民里	111.11.26	3,838	2,387	62.19%	3	張淑分	41	女
惠豐里	111.11.26	4,459	2,588	58.04%	2	張翼麟	59	男
錦屏里	111.11.26	2,717	1,724	63.45%	3	蔡甲庚	67	男
玉屏里	111.11.26	1,975	1,430	72.41%	4	洪千雅	52	女
金田里	111.11.26	3,689	2,070	56.11%	1	邱世宗	50	男
稔田里	111.11.26	1,461	1,006	68.86%	4	陳瑞輅	72	男
瑞屏里	111.11.26	3,326	1,945	58.48%	1	郭進和	63	男
翠屏里	111.11.26	15,487	7,780	50.24%	2	吳永晨	35	男
宏南里	111.11.26	604	415	68.71%	3	張夢麒	82	男
宏毅里	111.11.26	1,926	1,252	65.01%	1	馮靖絨	51	女
宏榮里	111.11.26	2,316	1,436	62.00%	2	陳宏榮	67	男
廣昌里	111.11.26	2,784	1,748	62.79%	3	蔡文東	60	男
久昌里	111.11.26	2,672	1,550	58.01%	3	辜清桐	72	男
大昌里	111.11.26	1,961	1,063	54.21%	1	戴嘉育	51	女
福昌里	111.11.26	1,958	1,300	66.39%	1	張育綺	49	女
盛昌里	111.11.26	5,170	3,100	59.96%	3	李再生	72	男
泰昌里	111.11.26	1,317	794	60.29%	2	鄭嘉平	72	男
興昌里	111.11.26	4,102	2,525	61.56%	4	藍李九寶	66	女
建昌里	111.11.26	2,416	1,323	54.76%	1	曾讚義	66	男
宏昌里	111.11.26	3,066	1,812	59.10%	2	劉秀桃	61	女

資料來源：楠梓區里長選舉開票結果統計表。

表 3-6 里長選舉概況(續)

里別	選舉日期	選舉人數 (人)	投票數 (票)	投票率(% (投票數/ 選舉人數) *100	候選人數 (人)	當選人		
						姓名	年齡	性別
和昌里	111.11.26	1,899	1,198	63.09%	2	周海玲	67	女
慶昌里	111.11.26	2,932	1,764	60.16%	2	陳玉梅	61	女
隆昌里	111.11.26	3,112	1,892	60.80%	4	徐愛琳	73	女
秀昌里	111.11.26	1,984	1,259	63.46%	4	張明全	69	男
裕昌里	111.11.26	4,453	2,556	57.40%	3	郭明勳	59	男
國昌里	111.11.26	3,264	1,966	60.23%	2	陳健成	58	男
加昌里	111.11.26	7,874	4,191	53.23%	2	劉秀英	64	女
仁昌里	111.11.26	4,834	2,510	51.92%	1	王永坤	58	男
藍田里	111.11.26	7,714	4,234	54.89%	2	謝坤易	65	男
中興里	111.11.26	1,805	1,081	59.89%	1	黃朝吉	53	男
中和里	111.11.26	4,310	2,263	52.51%	2	李東宇	31	男

表 3-7 鄰長遴聘概況

單位：鄰；人

年底別 及里別	里內 現有鄰數	年底鄰長人數			未遴聘 鄰數	本年異動(解遴聘)鄰長數		
		合計	男	女		合計	男	女
民國101年 2012	803	803	398	405	-	1	1	-
民國102年 2013	803	803	399	404	-	-	-	-
民國103年 2014	803	803	396	407	-	13	3	10
民國104年 2015	803	803	371	432	-	2	2	-
民國105年 2016	803	802	368	434	1	3	3	-
民國106年 2017	803	787	324	463	16	34	10	24
民國107年 2018	785	786	342	444	2	76	27	49
民國108年 2019	803	801	303	498	2	68	22	51
民國109年 2020	803	801	303	498	2	24	18	6
民國110年 2021	803	801	299	502	2	28	10	18
民國111年 2022	803	799	321	478	4	33	15	18
清豐里	46	46	21	25	-	1	-	1
東寧里	16	16	10	6	-	-	-	-
五常里	19	19	7	12	-	1	1	-
享平里	16	16	10	6	-	1	1	-
中陽里	20	20	12	8	-	3	2	1
惠楠里	15	15	5	10	-	2	1	1
惠民里	28	27	9	18	1	2	1	1
惠豐里	16	16	6	10	-	2	1	1
錦屏里	28	28	21	7	-	1	-	1
玉屏里	14	14	5	9	-	-	-	-
金田里	21	21	11	10	-	-	-	-
稔田里	13	13	10	3	-	-	-	-
瑞屏里	25	25	13	12	-	-	-	-
翠屏里	44	44	16	28	-	-	-	-
宏南里	12	12	5	7	-	-	-	-
宏毅里	25	25	11	14	-	-	-	-
宏榮里	22	20	10	10	2	1	-	1
廣昌里	29	29	10	19	-	1	1	-
久昌里	21	21	6	15	-	-	-	-

資料來源：本所民政課。

表 3-7 鄰長遴聘概況(續)

單位：鄰；人

年底別 及里別	里內 現有鄰數	年底鄰長人數			未遴聘 鄰數	本年異動(解遴聘)鄰長數		
		合計	男	女		合計	男	女
大昌里	16	16	5	11	-	1	1	-
福昌里	18	18	6	12	-	-	-	-
盛昌里	26	25	14	11	1	3	2	1
泰昌里	13	13	4	9	-	1	-	1
興昌里	18	18	7	11	-	-	-	-
建昌里	25	25	12	13	-	1	-	1
宏昌里	15	15	9	6	-	-	-	-
和昌里	25	25	9	16	-	2	-	2
慶昌里	27	27	9	18	-	4	1	3
隆昌里	25	25	3	22	-	2	-	2
秀昌里	18	18	6	12	-	1	1	-
裕昌里	17	17	5	12	-	-	-	-
國昌里	21	21	6	15	-	1	1	-
加昌里	44	44	7	37	-	-	-	-
仁昌里	25	25	5	20	-	1	-	1
藍田里	19	19	8	11	-	1	1	-
中興里	9	9	3	6	-	-	-	-
中和里	12	12	5	7	-	-	-	-

表 3-8 鄰長

年底別	現有鄰數	當年底實有 鄰長數	當年底實有	
			合計	空鄰
民國101年 2012	803	803	-	-
民國102年 2013	803	803	-	-
民國103年 2014	803	803	-	-
民國104年 2015	803	803	-	-
民國105年 2016	803	802	1	-
民國106年 2017	803	787	16	16
民國107年 2018	803	785	18	16
民國108年 2019	803	801	2	-
民國109年 2020	803	801	2	-
民國110年 2021	803	801	2	-
民國111年 2022	803	799	4	-

資料來源：本所民政課。

異動概況

鄰長數與現有鄰長數不符原因				當月行政區域 調整增加鄰數	備註
未補聘	死亡未補聘	任期屆滿 未遴聘	其他		
-	-	-	-	-	-
-	-	-	-	-	-
-	-	-	-	-	-
-	-	-	-	-	-
1	-	-	-	-	-
-	-	-	-	-	-
1	1	-	-	-	-
2	-	-	-	-	-
2	-	-	-	-	-
2	-	-	-	-	-
4	-	-	-	-	-

肆、農林漁牧

表 4-1 耕地

年底別	總計	耕作地	
		合計	短期耕作地
			小計
民國103年 2014	31.28	30.30	25.57
民國104年 2015	29.64	28.70	25.63
民國105年 2016	39.94	39.00	35.93
民國106年 2017	39.94	39.00	35.55
民國107年 2018	40.00	39.00	36.00
民國108年 2019	39.94	39.43	35.75
民國109年 2020	39.94	39.43	35.55
民國110年 2021	39.94	39.43	35.55
民國111年 2022	39.94	35.46	31.58

資料來源：行政院農業委員會、高雄市政府農業局。

面積

單位：公頃

耕作地				長期耕作地	長期休閒地
短期耕作地					
水稻	水稻以外之短期作	短期休閒			
0.39	21.75	3.43	4.73	0.98	
1.03	21.86	2.74	3.07	0.94	
0.20	22.30	13.43	3.07	0.94	
1.03	32.26	2.26	3.45	0.94	
1.00	32.00	3.00	3.00	1.00	
0.20	31.96	3.59	3.68	0.51	
-	31.96	3.59	3.88	0.51	
-	31.80	3.75	3.88	0.51	
-	27.83	3.75	3.88	4.48	

伍、工商業及區建設

表 5-1 營運中

年底別	總計	食品及飼品 製造業	飲料及菸草 製造業	紡織業	成衣及服飾 品製造業	皮革、毛皮 及其製品製 造業
民國100年 2011	-	-	-	-	-	-
民國101年 2012	148	2	-	1	3	-
民國102年 2013	150	2	-	1	3	-
民國103年 2014	148	2	-	1	2	-
民國104年 2015	144	2	-	1	1	-
民國105年 2016	-	-	-	-	-	-
民國106年 2017	143	3	-	1	1	-
民國107年 2018	138	3	-	1	1	-
民國108年 2019	153	3	-	1	1	-
民國109年 2020	155	3	-	1	1	-
民國110年 2021	-	-	-	-	-	-

資料來源：經濟部。

備註：100年、105年及110年因逢工業及服務業普查年停辦工廠校正暨營運調查，故無資料。

工廠家數

單位：家

木竹製品 製造業	紙漿、紙及 紙製品製造 業	印刷及資料 儲存媒體 複製業	石油及煤製 品製造業	化學原材料、 肥料、氮化合 物、塑橡膠原 料及人造纖維 製造業	其他化學製 品製造業	藥品及醫用 化學製品製 造業	橡膠製品 製造業
-	-	-	-	-	-	-	-
-	2	-	3	3	12	1	1
-	2	-	3	2	12	1	1
-	2	-	2	2	11	1	1
-	2	-	2	2	11	-	1
-	-	-	-	-	-	-	-
-	2	-	1	2	11	-	1
-	2	-	1	2	8	-	1
-	2	-	2	1	11	-	1
-	2	-	2	2	11	-	1
-	-	-	-	-	-	-	-

表 5-1 營運中

年底別	塑膠製品 製造業	非金屬礦物 製品製造業	基本金屬 製造業	金屬製品 製造業	電子零組件製 造業	電腦、電子產 品及光學製品 製造業
民國100年 2011	-	-	-	-	-	-
民國101年 2012	8	6	2	10	62	5
民國102年 2013	8	6	2	11	63	5
民國103年 2014	8	4	2	10	67	5
民國104年 2015	8	4	1	10	69	5
民國105年 2016	-	-	-	-	-	-
民國106年 2017	8	4	2	11	69	4
民國107年 2018	8	4	2	11	69	4
民國108年 2019	8	4	2	11	74	6
民國109年 2020	8	4	2	10	76	7
民國110年 2021	-	-	-	-	-	-

工廠家數(續)

單位：家

電力設備 製造業	機械設備 製造業	汽車及其零 件製造業	其他運輸工 具及其零件 製造業	家具 製造業	其他 製造業	產業用機械 設備維修及 安裝業	非製造業
-	-	-	-	-	-	-	-
7	12	1	2	-	5	-	-
7	13	1	2	-	5	-	-
7	12	3	2	-	4	-	-
5	11	3	2	-	4	-	-
-	-	-	-	-	-	-	-
4	12	3	2	-	2	-	-
4	12	3	2	-	2	-	-
6	13	2	2	-	3	-	-
6	12	2	2	-	3	-	-
-	-	-	-	-	-	-	-

表 5-2 自來水

年底別	人數 (人)	
	行政區域人數 (A)	供水區域人數
民國100年 2011	173,969	173,969
民國101年 2012	175,798	175,798
民國102年 2013	177,579	168,928
民國103年 2014	178,532	170,013
民國104年 2015	179,931	171,696
民國105年 2016	181,845	174,320
民國106年 2017	183,751	176,364
民國107年 2018	185,687	178,455
民國108年 2019	187,999	180,970
民國109年 2020	189,426	182,713
民國110年 2021	190,149	189,187
民國111年 2022	191,313	188,130

資料來源：臺灣省自來水公司第七區管理處。

供水普及率

人數 (人)	供水普及率 B/A*100 (%)
實際供水人數 (B)	
173,504	99.73
175,788	99.99
168,717	95.01
169,605	95.00
170,913	94.99
172,696	94.97
174,525	94.98
176,345	94.97
178,539	94.97
180,464	95.27
181,173	95.28
184,581	96.48

陸、金融財稅

表 6-1 歲入預決

年度別	總 計	預 算 數			
		稅課收入	工程受益費收入	罰款及賠償收入	規費收入
民國100年 2011	8,485	-	-	-	15
民國101年 2012	8,490	-	-	-	15
民國102年 2013	8,932	-	-	-	8
民國103年 2014	15,492	-	-	-	8
民國104年 2015	12,065	-	-	-	1
民國105年 2016	11,650	-	-	-	1
民國106年 2017	10,450	-	-	-	1
民國107年 2018	11,657	-	-	-	1
民國108年 2019	13,134	-	-	-	1
民國109年 2020	14,125	-	-	-	1
民國110年 2021	10,880	-	-	-	2
民國111年 2022	10,908	-	-	-	2

資料來源：本所會計室。

算—按來源別分

單位：新臺幣千元

預 算 數					
信託管理收入	財產收入	營業盈餘及事業 收入	補助及協助收入	捐獻及贈與收入	其他收入
-	-	-	-	8,470	-
-	-	-	-	8,470	-
-	-	-	-	449	8,470
-	5	-	-	449	15,030
-	15	-	-	449	11,600
-	15	-	-	449	11,100
-	15	-	-	449	9,900
-	135	-	-	1,349	10,100
-	135	-	-	2,791	10,100
-	173	-	-	2,500	11,339
-	173	-	-	-	10,600
-	187	-	-	-	10,600

表 6-1 歲入預決

年度別	總 計	決 算 數			
		稅課收入	工程受益費收入	罰款及賠償收入	規費收入
民國100年 2011	8,479	-	-	5	8
民國101年 2012	8,488	-	-	15	5
民國102年 2013	8,978	-	-	42	1
民國103年 2014	14,435	-	-	10	1
民國104年 2015	10,739	-	-	54	1
民國105年 2016	10,463	-	-	-	1
民國106年 2017	10,495	-	-	47	1
民國107年 2018	11,005	-	-	14	2
民國108年 2019	12,825	-	-	43	1
民國109年 2020	13,818	-	-	10	2
民國110年 2021	10,514	-	-	1	1
民國111年 2022	10,040	-	-	12	1

算—按來源別分(續)

單位：新臺幣千元

決 算 數					
信託管理收入	財產收入	營業盈餘及事業 收入	補助及協助收入	捐獻及贈與收入	其他收入
-	-	-	8,428	-	38
-	-	-	8,443	-	25
-	-	-	448	8,469	18
-	6	-	448	13,942	28
-	21	-	449	10,137	77
-	90	-	449	9,844	79
-	91	-	448	9,808	100
-	138	-	1,058	9,483	310
-	119	-	2,592	9,965	105
-	135	-	2,500	11,052	119
-	164	-	-	10,120	228
-	167	-	-	9,749	111

表 6-2 歲出預決

年度別	預算數				
	合計	立法支出	行政支出	民政支出	財務支出
民國100年 2011	142,007	-	-	133,044	-
民國101年 2012	147,443	-	-	137,906	-
民國102年 2013	144,287	-	-	132,695	-
民國103年 2014	148,982	-	-	140,526	-
民國104年 2015	147,699	-	-	129,165	-
民國105年 2016	154,584	-	-	135,639	-
民國106年 2017	148,424	-	-	131,180	-
民國107年 2018	163,344	-	-	131,149	-
民國108年 2019	165,037	-	-	139,068	-
民國109年 2020	173,802	-	-	148,652	-
民國110年 2021	167,998	-	-	142,940	-
民國111年 2022	168,917	-	-	136,761	-

資料來源：本所會計室。

備註：基層建設小型工程預算於民國104年起由民政支出改列交通支出。

算—按政事別分

單位：新臺幣千元

預算數						
教育支出	文化支出	農業支出	工業支出	交通支出	其他經濟服務支出	社會保險支出
-	-	-	-	-	-	-
-	-	-	-	-	-	-
-	-	-	-	-	-	-
-	-	-	-	-	-	-
-	-	-	-	8,360	-	-
-	-	-	-	5,920	-	-
-	-	-	-	6,480	-	-
-	-	-	-	6,830	-	-
-	-	-	-	5,930	-	-
-	-	-	-	5,930	-	-
-	-	-	-	5,930	-	-
-	-	-	-	5,940	-	-

表6-2 歲出預決

年度別	預算數				
	社會救助支出	福利服務支出	國民就業支出	醫療保健支出	社區發展支出
民國100年 2011	-	-	-	-	-
民國101年 2012	-	-	-	-	-
民國102年 2013	-	-	-	-	-
民國103年 2014	-	-	-	-	-
民國104年 2015	-	-	-	-	-
民國105年 2016	-	-	-	-	-
民國106年 2017	-	-	-	-	-
民國107年 2018	-	-	-	-	-
民國108年 2019	-	-	-	-	-
民國109年 2020	-	-	-	-	-
民國110年 2021	-	-	-	-	-
民國111年 2022	-	-	-	-	-

算—按政事別分(續1)

單位：新臺幣千元

預算數						
環境保護支出	退休撫卹 給付支出	警政支出	債務付息支出	還本付息 事務支出	其他支出	第二預備金
-	7,213	-	-	-	1,750	-
-	6,117	-	-	-	3,420	-
-	5,625	-	-	-	5,967	-
-	5,251	-	-	-	3,205	-
-	6,060	-	-	-	4,114	-
-	8,340	-	-	-	4,685	-
-	6,540	-	-	-	4,224	-
-	19,379	-	-	-	5,986	-
-	18,894	-	-	-	1,145	-
-	18,218	-	-	-	1,002	-
-	18,091	-	-	-	943	94
-	20,275	-	-	-	2,086	3,855

表 6-2 歲出預決

年度別	決算數				
	合計	立法支出	行政支出	民政支出	財務支出
民國100年 2011	137,942	-	-	128,979	-
民國101年 2012	145,139	-	-	135,673	-
民國102年 2013	141,658	-	-	130,202	-
民國103年 2014	144,874	-	-	136,418	-
民國104年 2015	143,150	-	-	125,786	-
民國105年 2016	150,704	-	-	132,408	-
民國106年 2017	145,413	-	-	129,136	-
民國107年 2018	159,756	-	-	128,495	-
民國108年 2019	162,201	-	-	136,474	-
民國109年 2020	168,858	-	-	144,097	-
民國110年 2021	164,714	-	-	139,724	-
民國111年 2022	165,715	-	-	133,933	-

算—按政事別分(續2)

單位：新臺幣千元

決算數						
教育支出	文化支出	農業支出	工業支出	交通支出	其他經濟服務支出	社會保險支出
-	-	-	-	-	-	-
-	-	-	-	-	-	-
-	-	-	-	-	-	-
-	-	-	-	-	-	-
-	-	-	-	7,190	-	-
-	-	-	-	5,271	-	-
-	-	-	-	5,513	-	-
-	-	-	-	5,896	-	-
-	-	-	-	5,688	-	-
-	-	-	-	5,541	-	-
-	-	-	-	5,862	-	-
-	-	-	-	5,825	-	-

表 6-2 歲出預決

年度別	決算數				
	社會救助支出	福利服務支出	國民就業支出	醫療保健支出	社區發展支出
民國100年 2011	-	-	-	-	-
民國101年 2012	-	-	-	-	-
民國102年 2013	-	-	-	-	-
民國103年 2014	-	-	-	-	-
民國104年 2015	-	-	-	-	-
民國105年 2016	-	-	-	-	-
民國106年 2017	-	-	-	-	-
民國107年 2018	-	-	-	-	-
民國108年 2019	-	-	-	-	-
民國109年 2020	-	-	-	-	-
民國110年 2021	-	-	-	-	-
民國111年 2022	-	-	-	-	-

算—按政事別分(續完)

單位：新臺幣千元

決算數						
環境保護支出	退休撫卹 給付支出	警政支出	債務付息支出	還本付息 事務支出	其他支出	第二預備金
-	7,213	-	-	-	1,750	-
-	6,117	-	-	-	3,349	-
-	5,624	-	-	-	5,832	-
-	5,251	-	-	-	3,205	-
-	6,060	-	-	-	4,114	-
-	8,340	-	-	-	4,685	-
-	6,540	-	-	-	4,224	-
-	19,379	-	-	-	5,986	-
-	18,894	-	-	-	1,145	-
-	18,218	-	-	-	1,002	-
-	18,091	-	-	-	943	94
-	20,275	-	-	-	2,086	3,596

表 6-3 區公所經費預決算

年度別	類別	總計	行政管理	業務管理
民國100年 2011	預算數	142,007	83,474	39,960
	決算數	137,942	81,432	39,155
民國101年 2012	預算數	147,443	87,953	40,953
	決算數	145,139	87,564	40,154
民國102年 2013	預算數	144,287	86,647	40,548
	決算數	141,658	85,616	39,528
民國103年 2014	預算數	148,982	87,386	45,370
	決算數	144,874	86,755	43,777
民國104年 2015	預算數	147,699	87,325	41,840
	決算數	143,150	85,816	39,970
民國105年 2016	預算數	154,584	88,279	47,360
	決算數	150,704	86,692	45,716
民國106年 2017	預算數	148,424	87,286	43,894
	決算數	145,413	86,111	43,025
民國107年 2018	預算數	163,344	87,331	43,818
	決算數	159,756	86,272	42,223
民國108年 2019	預算數	165,037	92,214	46,854
	決算數	162,201	91,347	45,127
民國109年 2020	預算數	173,802	93,254	55,398
	決算數	168,858	90,555	53,542
民國110年 2021	預算數	167,998	93,809	49,131
	決算數	164,714	92,383	47,341
民國111年 2022	預算數	168,917	92,055	44,706
	決算數	165,715	91,405	42,528

資料來源：本所會計室。

數額—按工作計畫別分

單位：新臺幣千元

小型工程	公務人員退休及撫卹 給付	災害準備金	公務人員因執行職務 意外傷亡慰問金	公務人員各項補助
9,610	7,213	431	-	1,319
8,392	7,213	431	-	1,319
9,000	6,117	1,000	-	2,420
7,955	6,117	929	-	2,420
5,500	5,625	1,864	-	4,103
5,058	5,625	1,728	-	4,103
7,770	5,251	245	-	2,960
5,886	5,251	245	-	2,960
8,360	6,060	1,370	-	2,744
7,190	6,060	1,370	-	2,744
5,920	8,340	661	-	4,024
5,271	8,340	661	-	4,024
6,480	6,540	164	-	4,060
5,513	6,540	164	-	4,060
6,830	19,379	144	-	5,842
5,896	19,379	144	-	5,842
5,930	18,894	101	-	1,044
5,688	18,894	101	-	1,044
5,930	18,218	53	-	949
5,541	18,218	53	-	949
6,024	18,091	171	-	772
5,956	18,091	171	-	772
9,795	20,275	1,177	20	889
9,421	20,275	1,177	20	889

表6-4區公所經費預決算

年度別	類別	總計	經常門	
			人事費	業務費
民國100年 2011	預算數	142,007	67,563	19,261
	決算數	137,942	65,949	18,719
民國101年 2012	預算數	147,443	66,399	26,332
	決算數	145,139	66,351	25,756
民國102年 2013	預算數	144,287	66,732	25,256
	決算數	141,658	66,672	23,821
民國103年 2014	預算數	148,982	66,253	24,158
	決算數	144,874	66,250	23,494
民國104年 2015	預算數	147,699	66,903	28,838
	決算數	143,150	66,897	25,525
民國105年 2016	預算數	154,584	70,769	34,165
	決算數	150,704	70,767	31,020
民國106年 2017	預算數	148,424	69,002	50,027
	決算數	145,413	69,002	48,342
民國107年 2018	預算數	163,344	83,623	50,531
	決算數	159,756	83,623	48,383
民國108年 2019	預算數	165,037	83,141	51,282
	決算數	162,201	83,114	49,074
民國109年 2020	預算數	173,802	83,001	63,337
	決算數	168,858	81,725	60,161
民國110年 2021	預算數	167,998	83,844	58,233
	決算數	164,714	82,735	56,247
民國111年 2022	預算數	168,917	83,194	56,192
	決算數	165,715	83,194	53,476

資料來源：本所會計室。

數額—按用途別科目分

單位：新臺幣千元

經 常 門			資 本 門		
獎補助費	債務費	預備金	設備及投資	獎補助費	預備金
44,338	-	150	10,695	-	-
43,804	-	-	9,470	-	-
45,414	-	150	9,148	-	-
44,929	-	-	8,103	-	-
45,425	-	-	6,874	-	-
44,834	-	-	6,331	-	-
50,671	-	-	7,900	-	-
49,114	-	-	6,016	-	-
42,320	-	-	9,638	-	-
42,262	-	-	8,466	-	-
42,320	-	-	7,330	-	-
42,249	-	-	6,668	-	-
22,178	-	-	7,217	-	-
21,834	-	-	6,235	-	-
22,178	-	-	7,012	-	-
21,672	-	-	6,078	-	-
22,178	-	-	8,436	-	-
21,815	-	-	8,198	-	-
19,744	-	-	7,720	-	-
19,645	-	-	7,327	-	-
19,750	-	-	6,171	-	-
19,630	-	-	6,102	-	-
19,686	-	-	9,845	-	-
19,574	-	-	9,471	-	-

柒、教育文化

表 7-1 境內國民

學年度及學校別	校數 (所)	教師數(人)			職員數(人)			班級數(班)			
		合計	男	女	合計	男	女	合計	七年級	八年級	九年級
100 學年 SY 2011	6	501	151	350	64	11	53	245	77	81	87
101 學年 SY 2012	6	507	158	349	65	15	50	239	81	77	81
102 學年 SY 2013	6	514	161	353	61	15	46	236	78	81	77
103 學年 SY 2014	6	506	149	357	65	12	53	230	70	79	81
104 學年 SY 2015	6	484	142	342	64	13	51	219	70	71	78
105 學年 SY 2016	6	460	138	322	63	14	49	209	67	70	72
106 學年 SY 2017	6	453	132	321	59	13	46	205	66	67	72
107 學年 SY 2018	6	450	131	319	57	15	42	202	67	66	69
108 學年 SY 2019	6	461	138	323	57	13	44	200	66	67	67
109 學年 SY 2020	6	468	145	323	59	13	46	199	67	65	67
110 學年 SY 2021	6	464	142	322	61	13	48	199	66	67	66
111 學年 SY 2022	6	462	137	325	57	12	45	198	64	66	68
中山大學附屬國光 高中	1	-	-	-	-	-	-	18	6	6	6
楠梓國中	1	146	42	104	13	4	9	59	20	19	20
右昌國中	1	92	36	56	12	-	12	33	10	11	12
後勁國中	1	55	10	45	9	3	6	20	5	7	8
國昌國中	1	134	36	98	14	1	13	56	19	19	18
翠屏國中(小)	1	35	13	22	9	4	5	12	4	4	4

資料來源：高雄市政府教育局。

中學概況

學生數(人)									上學年度畢業生數(人)		
合計			七年級		八年級		九年級				
計	男	女	男	女	男	女	男	女	合計	男	女
7,851	4,086	3,765	1,235	1,120	1,331	1,245	1,520	1,400	2,855	1,421	1,434
7,438	3,874	3,564	1,298	1,182	1,248	1,139	1,328	1,243	2,872	1,488	1,384
7,233	3,773	3,460	1,220	1,144	1,303	1,174	1,250	1,142	2,533	1,301	1,232
6,826	3,584	3,242	1,073	925	1,220	1,141	1,291	1,176	2,346	1,226	1,120
6,358	3,354	3,004	1,052	929	1,078	936	1,224	1,139	2,426	1,265	1,161
5,843	3,090	2,753	956	893	1,053	926	1,081	934	2,327	1,199	1,128
5,669	2,953	2,716	958	884	952	904	1,043	928	1,985	1,058	928
5,554	2,891	2,663	983	878	954	879	954	906	1,933	1,016	917
5,490	2,868	2,622	927	851	986	887	955	884	1,860	954	906
5,534	2,858	2,676	947	933	927	855	984	888	1,804	921	883
5,529	2,873	2,656	987	858	952	937	934	861	1,856	968	888
5,453	2,814	2,639	890	836	982	861	942	942	1,781	926	855
534	271	263	81	97	104	74	86	92	180	95	85
1,711	870	841	307	276	288	266	275	299	550	284	266
849	472	377	131	117	179	107	162	153	303	146	157
430	226	204	63	57	79	77	84	70	127	69	58
1,659	836	823	259	248	292	281	285	294	547	299	248
270	139	131	49	41	40	56	50	34	74	33	41

表 7-2 境內國民

學年度及學校別	校數(所)	教師數(人)			職員數(人)		
		合計	男	女	合計	男	女
100 學年 SY 2011	9	640	184	456	41	2	39
101 學年 SY 2012	9	639	184	455	41	1	40
102 學年 SY 2013	9	645	189	456	45	3	42
103 學年 SY 2014	9	683	192	491	41	3	38
104 學年 SY 2015	9	675	189	486	42	5	37
105 學年 SY 2016	9	645	184	461	43	6	37
106 學年 SY 2017	9	649	182	467	45	7	38
107 學年 SY 2018	9	658	189	469	45	6	39
108學年 SY 2019	9	671	190	481	45	4	41
109學年 SY 2020	9	672	185	487	47	5	42
110學年 SY 2021	9	698	181	517	48	5	43
111學年 SY 2022	9	723	186	537	48	4	44
楠梓國小	1	128	32	96	8	1	7
後勁國小	1	45	12	33	5	-	5
援中國小	1	49	15	34	4	-	4
右昌國小	1	121	41	80	8	2	6
莒光國小	1	71	22	49	6	1	5
加昌國小	1	105	21	84	7	-	7
楠陽國小	1	106	25	81	6	-	6
翠屏國(中)小	1	45	6	39	-	-	-
油廠國小	1	53	12	41	4	-	4

資料來源：高雄市政府教育局。

小學概況

班級數(班)						
合計	一年級	二年級	三年級	四年級	五年級	六年級
405	65	62	65	67	74	72
399	64	64	64	66	67	74
385	59	64	65	63	67	67
385	64	60	65	65	65	66
381	60	64	62	66	64	65
376	57	60	67	62	66	64
376	61	57	62	67	63	66
380	70	61	57	62	67	63
385	70	70	59	57	63	66
390	69	70	71	59	58	63
398	70	69	70	71	60	58
410	72	70	67	70	71	60
69	12	12	12	11	12	10
25	4	4	4	4	5	4
29	5	5	5	5	5	4
71	11	11	12	13	13	11
40	7	7	6	7	6	7
61	11	10	9	10	11	10
59	10	10	10	11	10	8
26	7	5	4	4	4	2
30	5	6	5	5	5	4

表 7-2 境內國民

學年度及學校別	學生數 (人)						
	合計			一年級		二年級	
	計	男	女	男	女	男	女
100 學年 SY 2011	11,557	6,105	5,452	881	792	886	786
101 學年 SY 2012	11,017	5,799	5,218	886	798	879	808
102 學年 SY 2013	10,395	5,481	4,914	835	754	900	808
103 學年 SY 2014	10,288	5,359	4,929	885	863	836	765
104 學年 SY 2015	10,119	5,254	4,865	864	766	882	868
105 學年 SY 2016	9,963	5,160	4,803	770	742	868	774
106 學年 SY 2017	9,870	5,107	4,763	829	782	763	743
107 學年 SY 2018	10,036	5,215	4,821	995	879	827	781
108 學年 SY 2019	10,427	5,399	5,028	1,014	926	996	888
109 學年 SY 2020	10,578	5,448	5,130	924	952	1,007	927
110 學年 SY 2021	10,847	5,602	5,245	1,017	888	925	949
111 學年 SY 2022	11,328	5,860	5,468	1,034	974	1,028	894
楠梓國小	1,989	1,055	934	181	168	208	140
後勁國小	609	313	296	57	51	51	40
援中國小	834	417	417	66	78	69	75
右昌國小	1,980	1,065	915	164	155	196	122
莒光國小	1,093	569	524	102	89	83	104
加昌國小	1,699	849	850	151	155	141	142
楠陽國小	1,624	835	789	139	148	136	120
翠屏國(中)小	697	363	334	95	79	72	74
油廠國小	803	394	409	79	51	72	77

小學概況(續)

學生數 (人)								上學年度畢業生數(人)		
三年級		四年級		五年級		六年級				
男	女	男	女	男	女	男	女	合計	男	女
956	843	1,009	880	1,151	1,065	1,222	1,086	2,197	1,162	1,035
886	807	971	860	1,018	877	1,159	1,068	2,317	1,225	1,092
888	802	882	824	964	855	1,012	871	2,230	1,162	1,068
909	804	878	806	885	827	966	864	1,886	1,013	873
								-		
836	763	902	814	887	826	883	828	1,833	972	861
885	868	852	767	900	827	885	825	1,708	870	838
138	128	155	172	151	146	176	149	301	138	163
776	752	875	781	885	862	857	766	1,720	900	820
832	793	791	762	879	793	887	866	1,623	857	766
1,009	901	828	799	800	758	880	793	1,756	891	865
1,021	933	1,013	922	826	792	800	761	1,669	879	790
939	956	1,026	928	1,005	931	828	785	1,562	799	763
168	175	168	156	187	155	143	140	286	145	141
50	55	53	61	57	43	45	46	86	48	38
75	70	84	61	71	71	52	62	105	61	44
166	163	203	148	180	189	156	138	260	130	130
98	74	103	90	83	80	100	87	162	80	82
112	146	140	143	175	131	130	133	248	120	128
146	144	150	143	143	128	121	106	233	118	115
62	50	56	51	46	56	32	24	69	39	30
62	79	69	75	63	78	49	49	113	58	55

捌、衛 生

表 8-1 醫療機構及其他醫事

年底別	總計	西醫師	中醫師	牙醫師	藥師	藥劑生
民國100年 2011	1,256	150	35	72	153	38
民國101年 2012	1,271	146	34	70	163	35
民國102年 2013	1,341	166	37	74	169	36
民國103年 2014	1,385	179	38	69	168	34
民國104年 2015	1,428	183	37	77	177	40
民國105年 2016	1,507	197	40	77	187	40
民國106年 2017	1,586	207	42	85	195	40
民國107年 2018	1,690	214	43	90	197	36
民國108年 2019	1,787	228	45	90	200	37
民國109年 2020	1,831	236	43	88	212	40
民國110年 2021	1,908	235	42	92	216	38
民國111年 2022	1,967	244	47	93	217	40

資料來源：衛生福利部。

機構開(執)業醫事人員數

單位：人

醫事檢驗師	醫事檢驗生	醫事放射師	醫事放射士	護理師	護士	助產師
93	4	21	3	443	181	-
89	4	23	3	463	167	-
96	4	23	2	487	172	-
101	4	22	1	507	169	-
100	3	23	1	543	147	-
108	2	22	1	570	155	-
110	1	21	1	609	162	-
106	1	22	1	670	157	-
107	1	29	1	700	160	-
113	-	26	-	707	151	-
118	-	29	-	744	152	-
123	-	31	-	771	158	-

表 8-1 醫療機構及其他醫事 機構開(

年底別	助產士	鑲牙生	營養師	物理治療師	物理治療生	職能治療師	職能治療生
民國100年 2011	-	-	9	12	17	7	1
民國101年 2012	-	-	10	18	19	9	1
民國102年 2013	1	-	11	19	18	9	1
民國103年 2014	1	-	10	35	16	11	2
民國104年 2015	1	-	10	35	16	13	2
民國105年 2016	1	-	12	42	17	12	2
民國106年 2017	1	-	13	43	15	14	1
民國107年 2018	1	-	17	54	16	19	-
民國108年 2019	1	-	18	55	16	15	-
民國109年 2020	1	-	18	65	18	17	-
民國110年 2021	1	-	18	67	19	19	-
民國111年 2022	1	-	21	66	16	20	-

執)業醫事人員數(續)

單位：人

臨床心理師	諮商心理師	呼吸治療師	語言治療師	聽力師	牙體技術師	牙體技術生	驗光師	驗光生
-	9	6	-	-	2	-	-	-
-	7	6	1	-	3	-	-	-
-	3	7	-	-	5	1	-	-
-	4	6	1	-	4	3	-	-
-	4	7	2	-	4	3	-	-
2	4	6	2	-	5	3	-	-
2	6	6	2	-	6	3	1	-
3	17	6	4	-	13	3	-	-
2	16	6	6	1	16	4	14	19
2	17	6	5	1	22	4	13	26
3	17	6	7	1	24	4	21	35
3	17	6	6	1	22	3	24	37

表8-2 公私立醫療

年底別	院所家數 合計	醫院 家數	診所 家數	醫療院所 病床數	醫院開放病床數		
					一般病床		
					合計	急性病床	
						急性 一般病床	精神急性 一般病床
民國100年 2011	133	4	129	795	336	270	-
民國101年 2012	135	4	131	784	336	270	-
民國102年 2013	142	4	138	777	336	270	-
民國103年 2014	147	4	143	834	322	261	-
民國104年 2015	152	4	148	846	345	284	-
民國105年 2016	159	5	154	896	371	310	-
民國106年 2017	164	5	159	881	361	300	-
民國107年 2018	165	5	160	875	358	307	-
民國108年 2019	167	5	162	877	358	307	-
民國109年 2020	167	6	161	923	381	330	-
民國110年 2021	167	6	161	923	381	330	-
民國111年 2022	171	6	165	896	381	330	-

資料來源：衛生福利部。

機構數及病床數

單位：家、床

醫院開放病床數									
一般病床				特殊病床					
慢性病床				合計	加護病床	燒傷病床	嬰兒病床	急診觀察床	
慢性一般病床	精神慢性一般病床	慢性結核病床	漢生病病床						
66	-	-	-	99	16	-	-	-	5
66	-	-	-	108	16	-	-	-	5
66	-	-	-	117	16	-	-	-	5
61	-	-	-	131	16	-	-	-	5
61	-	-	-	122	13	-	-	-	5
61	-	-	-	139	13	-	-	-	5
61	-	-	-	113	13	-	-	-	4
51	-	-	-	103	13	-	-	-	4
51	-	-	-	119	13	-	16	-	4
51	-	-	-	121	13	-	-	-	4
51	-	-	-	122	13	-	-	-	4
51	-	-	-	122	13	-	-	-	4

表8-2 公私立醫療

年底別	醫院開放病床數						
	特殊病床						
	安寧病床	慢性呼吸 照護病床	亞急性呼吸 照護病床	精神科 加護病床	手術恢復床	嬰兒床	血液透析床
民國100年 2011	-	30	-	-	4	12	32
民國101年 2012	-	30	-	-	4	12	41
民國102年 2013	-	30	-	-	5	12	49
民國103年 2014	-	39	-	-	5	12	49
民國104年 2015	-	39	-	-	5	6	49
民國105年 2016	-	49	-	-	7	11	49
民國106年 2017	-	19	-	-	7	16	49
民國107年 2018	-	19	-	-	7	16	44
民國108年 2019	-	19	-	-	7	16	44
民國109年 2020	-	19	-	-	9	32	44
民國110年 2021	-	19	-	-	9	32	42
民國111年 2022	-	19	-	-	9	32	42

機構數及病床數(續)

單位：家、床

其他	精神科日間 照護人數 (人)	診所病床數					醫院救護車 (輛)
		合計	觀察床	嬰兒床	血液透析床	產科病床	
-	-	360	226	25	109	-	-
-	-	340	206	25	109	-	-
-	-	324	192	23	109	-	-
5	-	381	227	35	109	10	-
5	-	379	214	24	121	20	-
5	-	386	221	24	121	20	-
5	-	407	227	24	136	20	-
-	-	409	215	24	150	20	-
-	-	411	211	24	156	20	-
-	-	413	208	24	161	20	-
3	-	412	207	24	161	20	-
3	-	385	192	24	149	20	-

表 8-3 藥

年底別	總計	藥局	西藥商	
			販賣業	
民國100年 2011	384	57	26	
民國101年 2012	376	54	20	
民國102年 2013	376	52	21	
民國103年 2014	381	51	19	
民國104年 2015	398	52	19	
民國105年 2016	416	52	17	
民國106年 2017	441	56	17	
民國107年 2018	450	57	16	
民國108年 2019	461	55	15	
民國109年 2020	448	54	14	
民國110年 2021	482	57	15	
民國111年 2022	485	58	13	

資料來源：衛生福利部、高雄市政府衛生局。

商家數

單位：家

西藥商	中藥商		醫療器材商	
	販賣業	製造業	販賣業	製造業
-	62	-	238	1
-	57	-	244	1
-	54	-	248	1
-	50	-	260	1
-	49	-	277	1
-	48	-	298	1
-	48	-	319	1
-	49	-	327	1
-	49	-	341	1
-	49	-	329	2
-	51	-	357	2
-	54	-	358	2

玖、環境保護

表 9-1 改善市容查

年底別	總計	道路、水溝、 下水道、橋樑 、河川、堤防 等公共設施之 損 壞 事 項	公園、綠地、 行道樹等維護 、修剪及扶正 事 項	廢棄物、廢土 、水溝、下水 道、公廁等之 清理維護事項	違規廣告物 查 報 事 項
民國100年 2011	80	30	5	4	-
民國101年 2012	288	162	21	9	-
民國102年 2013	260	121	22	8	-
民國103年 2014	238	94	17	11	-
民國104年 2015	132	33	9	6	-
民國105年 2016	102	25	12	4	-
民國106年 2017	176	30	32	28	-
民國107年 2018	99	42	10	6	-
民國108年 2019	112	55	20	5	-
民國109年 2020	489	2	486	-	-
民國110年 2021	60	-	53	-	-
民國111年 2022	220	139	35	41	-

資料來源：本所民政課。

報有關案件執行情形

單位：件

交通號(標誌、標線之修復及移除廢棄交通號誌事項	門牌、街道巷弄名牌之維護事項	路燈、水電、電信、瓦斯設施之損壞修復事項	競選廣告物之改善、移除事項	路霸檢舉通報事項	其他有礙市容觀瞻及妨害公共安全事項	
10	1	3	-	-	27	
16	3	7	-	-	70	
10	6	11	-	-	82	
11	2	7	-	-	96	
8	3	6	-	-	67	
4	4	13	-	-	40	
4	2	6	-	-	74	
8	-	5	-	-	28	
6	1	6	-	-	19	
-	1	-	-	-	-	
5	-	-	-	-	2	
-	-	-	-	-	5	

表 9-2 維護市容查報案件辦理情形

單位：件

年別	合計	已依案 執行完成	正依案執行	計畫執行	無法執行
民國100年 2011	80	80	-	-	-
民國101年 2012	288	288	-	-	-
民國102年 2013	260	260	-	-	-
民國103年 2014	238	238	-	-	-
民國104年 2015	132	132	-	-	-
民國105年 2016	102	102	-	-	-
民國106年 2017	176	176	-	-	-
民國107年 2018	99	99	-	-	-
民國108年 2019	121	121	-	-	-
民國109年 2020	489	489	-	-	-
民國110年 2021	60	60	-	-	-
民國111年 2022	220	220	-	-	-

資料來源：本所民政課

拾、社會福利

表 10-1 推行社區發

年(底)別	設置社區 生產建設基金 (個)	實際使用經費(元)		社區活動 中心 (幢) (年底)
		政府補助款	社區自籌款	
民國102年 2013	5	391,079	49,840	-
民國103年 2014	5	960,919	279,840	-
民國104年 2015	5	1,195,000	1,349,000	4
民國105年 2016	5	986,109	78,000	-
民國106年 2017	5	3,216,921	1,198,051	-
民國107年 2018	4	5,743,718	1,802,991	-
民國108年 2019	4	6,251,630	1,533,952	-
民國109年 2020	4	5,751,129	1,603,280	-
民國110年 2021	4	6,928,803	1,914,527	-
民國111年 2022	4	8,548,365	1,403,204	-

展工作成果

社區發展工作項目

辦理社區 幹部訓練 (人次)	辦理社區 觀摩 (人次)	社區長壽 俱樂部 (處) (年底)	社區媽媽 教室 (班) (年底)	社區守望 相助隊 (隊) (年底)
420	-	3	10	7
420	768	3	10	7
3,196	1,808	5	17	12
25,144	1,158	6	7	10
16,881	1,859	8	24	14
10,859	2,258	4	9	11
23,514	2,559	3	14	14
2,345	2,048	5	24	14
1,968	1,113	18	121	17
1,862	997	16	140	26

表 10-1 推行社區發

年(底)別	社區發展工作項目		
	社區民俗藝文 康樂班隊 (隊) (年底)	社區志願服務 (年底)	
		團隊 (隊)	志工數 (人)
民國102年 2013	2	3	104
民國103年 2014	2	3	104
民國104年 2015	3	29	806
民國105年 2016	3	84	891
民國106年 2017	4	24	959
民國107年 2018	2	25	802
民國108年 2019	2	30	982
民國109年 2020	3	41	1,006
民國110年 2021	3	55	1,188
民國111年 2022	5	52	1,185

展工作成果(續)

社區發展工作項目					
辦理社區照顧 關懷據點 (處) (年底)	社區圖書室 (處) (年底)	社區刊物 (期) (年底)	服務成果		
			福利服務或活動 (受益人次)	其他服務 (受益人次)	
3	7	4	1,092	720	
3	7	13	1,628	720	
7	7	23	19,988	7,838	
4	5	25	10,404	3,186	
10	8	67	38,748	10,871	
10	6	50	40,752	9,128	
11	7	36	56,767	16,684	
14	7	57	77,076	23,157	
16	8	41	55,154	17,738	
16	6	28	74,016	45,697	

表 10-2 社區發展協會會員人數

年底別 及 社區發展協會別	社區發展 協會數 (個)	社區戶數 (戶)	社區人口數 (人)	理監事人數 (人)	社區發展協會會員數 (人)		
					合計	男	女
民國 102年 2013	34	58,118	157,612	511	3,487	-	-
民國 103年 2014	36	66,137	178,532	535	3,587	1,436	2,151
民國 104年 2015	38	64,336	160,254	543	4,046	1,439	2,607
民國 105年 2016	39	56,701	151,112	527	3,815	1,475	2,340
民國 106年 2017	35	53,263	137,136	508	3,725	1,344	2,381
民國 107年 2018	31	50,683	129,018	448	3,567	1,261	2,306
民國 108年 2019	36	53,020	134,746	511	3,795	1,320	2,475
民國 109年 2020	36	94,988	245,344	490	3,535	1,168	2,367
民國 110年 2021	37	97,832	249,489	503	3,627	1,241	2,386
民國 111年 2022	39	110,043	275,082	523	3,688	1,209	2,479
惠民社區發展協會	1	2,040	4,827	20	41	17	24
援中港社區發展協會	1	2,758	6,234	20	129	39	90
清豐社區發展協會	1	10,661	28,077	20	145	52	93
加昌社區發展協會	1	4,027	9,841	12	52	15	37
仁昌社區發展協會	1	2,648	6,188	12	92	26	66
宏南社區發展協會	1	344	761	14	153	56	97
宏毅社區發展協會	1	893	2,574	20	169	74	95
隆昌社區發展協會	1	1,501	3,669	12	89	18	71
真正昌社區發展協會	1	1,501	3,669	12	128	24	104
和昌社區發展協會	1	935	2,202	12	112	28	84
德惠社區發展協會	1	2,648	6,188	12	59	23	36
大昌社區發展協會	1	915	2,320	12	100	21	79
油人社區發展協會	1	893	2,574	12	126	54	72
宏榮社區發展協會	1	1,138	3,085	20	113	45	68
慶昌社區發展協會	1	1,407	3,499	14	71	31	40
仁翔社區發展協會	1	10,661	28,077	12	50	14	36
下鹽田社區發展協會	1	4,727	10,694	14	126	55	71
翠屏社區發展協會	1	7,934	18,281	12	70	27	43

資料來源：本所社會課。

表 10-2 社區發展協會會員人數(續)

社區發展協會別	社區發展協會數 (個)	社區戶數 (戶)	社區人口數 (人)	理監事人數 (人)	社區發展協會會員數 (人)		
					合計	男	女
車頭寮社區發展協會	1	2,040	4,827	12	85	29	56
盛昌社區發展協會	1	2,225	6,378	12	52	25	27
新加昌社區發展協會	1	4,027	9,841	26	120	24	96
廣昌社區發展協會	1	1,254	3,251	12	129	26	103
新惠豐社區發展協會	1	2,340	5,341	12	119	46	73
惠楠社區發展協會	1	1,796	3,542	12	66	29	37
秀昌社區發展協會	1	985	2,357	12	116	18	98
新廣昌社區發展協會	1	1,254	3,251	12	107	28	79
新宏榮社區發展協會	1	1,138	3,085	11	192	69	123
幸福盛昌社區發展協會	1	2,225	6,378	12	75	29	46
惠民五台車社區發展協會	1	2,040	4,827	12	60	30	30
錦屏社區發展協會	1	1,173	3,052	10	42	10	32
送愛社區發展協會	1	10,661	28,077	10	64	23	41
新玉屏社區發展協會	1	804	2,231	12	72	19	53
新盛昌社區發展協會	1	2,225	6,378	12	93	16	77
稔田社區發展協會	1	692	1,668	12	61	24	37
興昌社區發展協會	1	1,923	5,149	12	88	22	66
金田社區發展協會	1	1,910	4,354	12	76	30	46
新享平社區發展協會	1	1,541	3,676	12	82	27	55
幸福翠屏社區發展協會	1	7,934	18,281	12	61	18	43
啟昌社區發展協會	1	2,225	6,378	12	103	48	55

表 10-3 社會福利

年(底)別	中低收入 老人生活 津貼	國民年金被 保險人所得 未達一定標 準資格認定	身心障礙者 生活補助	低收入戶 喪葬補助	
	申請人次	申請人次	發放人次	發放人次	金額
民國100年 2011	713	378	2,152	-	-
民國101年 2012	804	310	2,091	18	180,000
民國102年 2013	948	285	2,098	23	230,000
民國103年 2014	126	169	2,080	37	370,000
民國104年 2015	251	180	1,997	23	230,000
民國105年 2016	256	182	2,009	29	290,000
民國106年 2017	329	195	2,254	17	170,000
民國107年 2018	358	121	2,867	23	230,000
民國108年 2019	444	193	2,863	17	340,000
民國109年 2020	505	125	2,994	15	300,000
民國110年 2021	502	100	2,648	15	300,000
民國111年 2022	420	101	2,880	14	280,000

資料來源：本所社會課。

及救濟狀況

單位：人次；元

育兒津貼		輔導市民 臨時工		其他	
發放人次	金額	發放人次	金額	現金	實物
-	-	5	538,824	-	-
12,315	31,527,144	5	555,884	-	-
15,101	38,226,341	8	1,158,376	-	-
14,320	36,186,700	8	1,074,968	-	-
13,684	34,616,147	8	1,307,068	-	-
15,027	37,893,334	8	1,398,420	-	-
15,425	38,267,084	8	1,463,496	-	-
23,005	56,573,738	13	1,509,768	-	-
31,929	81,461,187	7	1,483,564	-	-
30,946	80,326,830	7	1,540,066	-	-
28,310	97,103,190	7	1,776,000	-	-
31,975	144,371,964	7	1,841,952	-	-

表 10-4 遭受災害

年底別	災害種類	災害發生日期 (年/月/日)	受 災 人 數(人)		
			臨時收容 災 民 數	死 亡 (含無名屍)	失 蹤
民國 100 年 2011	火災	100/07/27	-	-	-
民國 101 年 2012	火災	101/11/29	-	1	-
民國 102 年 2013	火災	102/02/10	-	1	-
	火災	102/04/10	-	-	-
	火災	102/04/20	-	1	-
民國 103 年 2014	-	-	-	-	-
民國 104 年 2015	火災	104/07/28	-	-	-
	火災	104/10/12	-	-	-
民國 105 年 2016	地震	105/02/06	-	-	-
	颱風	105/09/14	-	-	-
	颱風	105/09/27	-	-	-
民國 106 年 2017	-	-	-	-	-
民國 107 年 2018	火災	107/01/24	-	-	-
	火災	107/02/21	-	-	-
民國 108 年 2019	水災	108/07/19	-	-	-
民國 109 年 2020	火災	109/05/12	-	-	-
民國 110 年 2021	-	-	-	-	-
民國 111 年 2022	-	-	-	-	-

資料來源：本所社會課。

救助情形

受 災 人 數 (人)		住屋毀損 安遷救助		財物受損 影響生計者	救助金額(元)
重 傷	其 他	戶	人	戶	現 金
-	-	-	-	-	15,000
-	-	-	1	1	220,000
-	-	-	1	3	260,000
-	-	-	1	2	40,000
-	-	-	1	4	280,000
-	-	-	-	-	-
-	-	-	1	4	80,000
-	-	-	1	4	80,000
-	-	-	1	5	100,000
-	-	-	4	11	155,000
-	-	-	6	15	300,000
-	-	-	-	-	-
-	-	-	1	5	100,000
-	-	-	1	4	80,000
-	-	-	-	-	253
-	-	-	1	5	3,795,000
-	-	-	-	-	100,000
-	-	-	-	-	-
-	-	-	-	-	-

表 10-5 辦理急難

年底別	總計	死亡無力殮葬者	遭受意外傷害或罹患重病致生活陷於困境者
民國101年 2012	67	36	25
民國102年 2013	234	125	98
民國103年 2014	321	175	140
民國104年 2015	304	149	147
民國105年 2016	285	140	139
民國106年 2017	219	104	113
民國107年 2018	256	122	128
民國108年 2019	244	94	143
民國109年 2020	231	101	126
民國110年 2021	230	100	127
民國111年 2022	253	92	159

資料來源：本所社會課。

救助概況

單位：人次

負家庭助主要生計負責 且無法工作致生活陷於 困 境 者	財產或存款未能及時運 用致生活陷於困境者	其他遭遇重大變故者	川資突然發生困難者
3	-	3	-
10	1	-	-
6	-	-	-
8	-	-	-
3	2	1	-
2	-	-	-
5	-	1	-
7	-	-	-
3	1	-	-
3	-	-	-
-	-	2	-

表 10-6 低收

年底別	總計		第一類	
	戶數	人數	戶數	人數
民國100年 2011	1,491	3,817	15	17
民國101年 2012	1,647	4,280	16	18
民國102年 2013	1,597	4,039	5	5
民國103年 2014	1,607	4,031	6	6
民國104年 2015	1,535	3,860	4	4
民國105年 2016	1,380	3,415	4	4
民國106年 2017	1,310	3,231	2	2
民國107年 2018	1,201	2,890	2	2
民國108年 2019	1,005	2,345	2	2
民國109年 2020	1,088	2,491	2	2
民國110年 2021	969	2,118	2	2
民國111年 2022	966	2,134	2	2

資料來源：高雄市政府社會局。

入戶人口

單位：戶、人

第二類		第三類		第四類	
戶數	人數	戶數	人數	戶數	人數
584	1,216	672	1,947	220	637
584	1,219	387	1,094	660	1,949
543	1,013	305	834	744	2,187
533	992	295	781	773	2,252
485	854	245	611	801	2,391
463	798	258	687	655	1,926
427	724	226	569	655	1,936
433	737	212	516	554	1,635
411	669	183	442	409	1,232
447	711	193	478	446	1,300
411	620	168	386	388	1,110
385	574	175	395	404	1,162

表 10-7 身心障礙

年底別	身心障礙人數									
	總計			領有舊制身心障礙手冊者						
				合計			視覺障礙者		聽覺機能障礙者	
	合計	男	女	計	男	女	男	女	男	女
民國100年 2011	7,360	4,094	3,266	7,360	4,094	3,266	192	143	388	292
民國101年 2012	7,437	4,144	3,293	7,437	4,144	3,293	201	141	391	285
民國102年 2013	7,639	4,265	3,374	6,017	3,344	2,673	170	114	326	255
民國103年 2014	7,794	4,360	3,434	5,447	3,011	2,436	156	104	283	211
民國104年 2015	8,124	4,551	3,573	4,398	2,405	1,993	131	86	230	173
民國105年 2016	8,467	4,732	3,735	2,952	1,572	1,380	97	63	182	134
民國106年 2017	7,936	4,383	3,553	1,502	754	748	54	42	135	99
民國107年 2018	7,996	4,412	3,584	245	145	100	13	6	33	11
民國108年 2019	8,177	4,482	3,695	23	16	7	-	-	2	-
民國109年 2020	8,329	4,526	3,803	-	-	-	-	-	-	-
民國110年 2021	8,442	4,570	3,872	-	-	-	-	-	-	-
民國111年 2022	8,525	4,596	3,929	-	-	-	-	-	-	-

資料來源：高雄市政府社會局。

附註：自101年7月11日起推行身心障礙鑑定及需求評估新制。

人口一覽表

單位：人

身心障礙人數

領有舊制身心障礙手冊者

平衡機能障礙者		聲音機能或語言機能障礙者		肢體障礙者		智能障礙者		重要器官失去功能者		顏面損傷者	
男	女	男	女	男	女	男	女	男	女	男	女
22	10	83	43	1,478	1,078	395	304	496	458	30	15
22	10	77	38	1,481	1,086	393	312	524	479	32	15
15	6	66	31	1,287	936	321	280	415	399	27	14
12	6	58	31	1,200	872	298	261	357	375	25	15
9	5	53	22	1,042	777	166	143	289	314	25	10
7	3	29	15	718	580	63	46	207	252	18	7
3	2	11	10	328	295	16	17	102	131	4	1
-	-	-	-	59	38	7	5	12	13	1	-
-	-	-	-	8	1	3	3	-	1	-	-
-	-	-	-	-	-	-	-	-	-	-	-
-	-	-	-	-	-	-	-	-	-	-	-
-	-	-	-	-	-	-	-	-	-	-	-

表 10-7 身心障礙

年底別	身心障礙人數									
	領有舊制身心障礙手冊者									
	植物人		失智症者		自閉症者		慢性精神病患者		多重障礙者	
	男	女	男	女	男	女	男	女	男	女
民國100年 2011	20	21	85	111	100	10	384	473	360	260
民國101年 2012	17	19	95	122	106	9	384	466	363	246
民國102年 2013	14	12	52	69	81	5	255	311	272	210
民國103年 2014	11	10	42	49	62	4	239	291	230	183
民國104年 2015	8	8	32	42	27	1	216	274	165	134
民國105年 2016	5	6	24	39	10	-	112	153	97	80
民國106年 2017	1	4	16	28	4	-	37	71	41	48
民國107年 2018	-	-	3	7	2	-	11	14	4	6
民國108年 2019	-	-	-	1	-	-	3	1	-	-
民國109年 2020	-	-	-	-	-	-	-	-	-	-
民國110年 2021	-	-	-	-	-	-	-	-	-	-
民國111年 2022	-	-	-	-	-	-	-	-	-	-

人口一覽表(續1)

單位：人

身心障礙人數											
領有舊制身心障礙手冊者						領有新制身心障礙證明者					
頑性(難治型) 癲癇症者		因罕見疾病而致 身心功能障礙者		其他		合計			神經系統構造 及精神、心智 功能		
男	女	男	女	男	女	計	男	女	男	女	
27	19	8	10	26	19	-	-	-	-	-	
26	19	6	10	26	36	-	-	-	-	-	
10	5	7	8	26	18	1,622	921	701	358	326	
6	1	5	7	27	16	2,347	1,349	998	486	431	
7	1	1	3	4	-	3,726	2,146	1,580	743	643	
2	1	-	1	1	-	5,515	3,160	2,355	1,049	952	
1	-	-	-	1	-	6,434	3,629	2,805	1,111	1,034	
-	-	-	-	-	-	8,329	4,267	3,484	1,172	1,148	
-	-	-	-	-	-	8,154	4,466	3,688	1,211	1,212	
-	-	-	-	-	-	8,329	4,526	3,803	1,221	1,257	
-	-	-	-	-	-	8,442	4,570	3,872	1,257	1,303	
-	-	-	-	-	-	8,525	4,596	3,929	1,279	1,326	

表 10-7 身心障礙

年底別	身心障礙人數							
	領有新制身心障礙證明者							
	眼、耳及相關構造與感官功能及疼痛		涉及聲音與言語構造及其功能		循環、造血、免疫與呼吸系統構造及其功能		消化、新陳代謝與內分泌系統相關構造及其功能	
	男	女	男	女	男	女	男	女
民國100年 2011	-	-	-	-	-	-	-	-
民國101年 2012	-	-	-	-	-	-	-	-
民國102年 2013	99	61	10	5	84	29	8	8
民國103年 2014	154	115	25	7	137	47	19	13
民國104年 2015	250	188	40	15	188	87	41	18
民國105年 2016	341	249	64	24	239	116	63	26
民國106年 2017	402	305	80	23	224	127	58	23
民國107年 2018	546	444	92	30	264	174	62	32
民國108年 2019	591	471	96	30	264	181	63	28
民國109年 2020	598	486	94	31	295	204	59	27
民國110年 2021	596	478	91	29	309	218	59	26
民國111年 2022	602	502	83	29	327	234	59	30

人口一覽表(續完)

單位：人

身心障礙人數											身心障礙人數 占總人口比率(%)
領有新制身心障礙證明者											
泌尿與生殖 系統相關構 造及其功能		神經、肌肉、骨 骼之移動相關構 造及其功能		皮膚與相關 構造及其功能		跨兩類別以上者		舊制轉換新制 暫無法歸類者			
男	女	男	女	男	女	男	女	男	女		
-	-	-	-	-	-	-	-	-	-	-	-
-	-	-	-	-	-	-	-	-	-	-	-
41	46	207	146	3	-	111	78	-	2	4.30	
67	66	285	203	4	-	172	114	-	2	4.37	
110	100	455	316	6	4	288	189	25	20	4.52	
173	144	790	542	11	7	403	274	27	21	4.66	
219	210	1,092	774	23	12	392	273	28	24	4.32	
256	277	1,375	1,027	26	13	443	316	31	23	4.31	
265	291	1,423	1,100	30	13	492	339	31	23	4.34	
279	298	1,416	1,120	32	12	502	343	30	25	4.39	
291	293	1,400	1,129	31	13	506	358	30	25	4.44	
316	302	1,360	1,094	34	12	467	331	69	69	4.46	

表 10-8 區公所全民健保第一、五、六類保險對象統計

單位：人

年底別	第一類保險對象	第五類保險對象	第六類保險對象
	當年底在保人數	當年底在保人數	當年底在保人數
民國101年 2012	289	4,172	28,936
民國102年 2013	293	3,935	29,200
民國103年 2014	277	3,914	29,104
民國104年 2015	275	3,775	29,266
民國105年 2016	292	3,368	29,600
民國106年 2017	297	3,169	29,605
民國107年 2018	282	2,865	29,698
民國108年 2019	284	2,766	30,435
民國109年 2020	464	2,568	30,334
民國110年 2021	485	2,394	28,610
民國111年 2022	478	2,288	28,107

資料來源：本所民政課、社會課、秘書室。

拾壹、其 他

表 11-1 辦理調解

年別	年底調解委員數 (人)	結案件數總計		
		合計	成立	不成立
民國100年 2011	11	820	770	50
民國101年 2012	11	875	795	80
民國102年 2013	11	711	565	146
民國103年 2014	11	756	612	144
民國104年 2015	11	734	588	146
民國105年 2016	11	801	628	173
民國106年 2017	11	984	739	245
民國107年 2018	11	1,185	901	284
民國108年 2019	11	1,272	931	341
民國109年 2020	11	1,072	813	259
民國110年 2021	11	846	668	178
民國111年 2022	11	890	660	230

資料來源：本所民政課。

業務概況

單位：件

民事結案件數					
合計		債權、債務		物權(房地產)	
成立	不成立	成立	不成立	成立	不成立
276	15	187	6	60	4
241	46	164	30	69	11
191	50	81	23	94	19
207	66	126	37	63	21
201	64	117	27	72	28
157	63	83	25	51	19
185	99	18	19	97	19
214	118	14	16	129	26
149	79	14	35	84	22
257	95	205	69	5	8
174	95	165	53	3	5
172	93	163	71	3	8

表 11-1 辦理調解

年別	民事結案件數			
	親屬(婚姻)		繼承	
	成立	不成立	成立	不成立
民國100年 2011	6	2	-	-
民國101年 2012	1	1	-	1
民國102年 2013	7	5	-	-
民國103年 2014	4	3	1	2
民國104年 2015	3	4	2	2
民國105年 2016	4	1	1	7
民國106年 2017	4	17	1	8
民國107年 2018	7	-	3	12
民國108年 2019	10	5	2	6
民國109年 2020	2	2	-	-
民國110年 2021	2	1	-	-
民國111年 2022	2	1	-	1

業務概況(續1)

單位：件

民事結案件數					
商事(公害)		營建工程		其他	
成立	不成立	成立	不成立	成立	不成立
7	1	1	-	15	2
6	1	1	1	-	1
6	2	3	1	-	-
6	1	7	2	-	-
4	2	3	1	-	-
10	3	2	2	6	6
30	29	4	4	31	3
28	31	2	2	31	31
26	9	5	-	8	2
1	-	1	1	43	15
-	-	2	30	2	6
-	-	2	4	2	8

表 11-1 辦理調解

年別	刑事結案件數			
	合計		傷害	
	成立	不成立	成立	不成立
民國100年 2011	494	35	313	21
民國101年 2012	554	34	346	19
民國102年 2013	374	96	247	61
民國103年 2014	405	78	347	61
民國104年 2015	387	82	333	59
民國105年 2016	471	110	348	68
民國106年 2017	554	146	544	67
民國107年 2018	687	166	669	82
民國108年 2019	782	262	753	214
民國109年 2020	556	164	528	149
民國110年 2021	494	110	466	98
民國111年 2022	488	137	460	124

業務概況(續2)

單位：件

刑事結案件數			
毀棄損壞		詐欺侵佔及竊盜	
成立	不成立	成立	不成立
169	9	6	3
195	11	2	1
105	27	6	3
45	11	6	2
42	9	6	8
91	20	16	15
-	6	4	23
2	1	5	24
2	2	11	12
7	1	11	11
1	-	14	3
1	1	14	4

表 11-1 辦理調解

年別	刑事結案件數			
	妨害婚姻及家庭		妨害風化	
	成立	不成立	成立	不成立
民國100年 2011	-	-	-	-
民國101年 2012	1	-	4	1
民國102年 2013	-	1	-	-
民國103年 2014	-	1	-	-
民國104年 2015	1	-	-	-
民國105年 2016	-	1	3	3
民國106年 2017	-	-	2	6
民國107年 2018	1	12	1	3
民國108年 2019	-	-	3	1
民國109年 2020	-	-	-	-
民國110年 2021	-	-	1	1
民國111年 2022	-	-	1	1

業務概況(續完)

單位：件

刑事結案件數			
妨害自由名譽信用及秘密		其 他	
成立	不成立	成立	不成立
6	2	-	-
2	1	4	1
16	4	-	-
7	3	-	-
5	6	-	-
6	2	7	1
3	11	1	33
7	12	2	32
12	11	1	22
7	2	3	1
8	7	4	1
8	7	4	-

表 11-2 調解委員

年底別	委員 總人數	性 別		年 齡				教育程度			
		男	女	未滿 40歲	40-50歲 未滿	50-60歲 未滿	60歲 以上	大專 以上	高中 (職)	國中	國小
民國100年 2011	11	7	4	-	1	2	8	5	2	2	2
民國101年 2012	11	7	4	-	1	2	8	5	2	2	2
民國102年 2013	11	7	4	-	1	3	7	5	2	2	2
民國103年 2014	11	7	4	-	1	3	7	5	2	2	2
民國104年 2015	11	8	3	-	1	1	9	5	3	1	2
民國105年 2016	11	8	3	-	1	1	9	6	3	1	1
民國106年 2017	11	8	3	-	1	-	10	6	3	1	1
民國107年 2018	11	8	3	-	-	1	10	6	3	1	1
民國108年 2019	11	8	3	-	-	1	10	6	3	1	1
民國109年 2020	11	8	3	-	-	1	10	8	2	-	1
民國110年 2021	11	8	3	-	-	1	10	8	2	-	1
民國111年 2022	11	8	3	-	-	1	10	8	2	-	1

資料來源：本所民政課。

會組織概況

單位：人

行		業			服務公職		委員年資			
農、林、 漁、牧業	製造業、 水電、燃 氣業及營 造業	商業	服務業 及其他	曾任公職	未曾任 公 職	未滿4年	4-未滿 8年	8-未滿 16年	16年 以上	
1	3	1	6	6	5	2	6	1	2	
1	1	3	6	6	5	2	5	2	2	
1	2	2	6	4	7	2	5	2	2	
1	2	2	6	4	7	2	5	2	2	
-	-	3	8	2	9	2	2	4	3	
-	-	2	9	3	8	3	2	4	2	
-	-	2	9	3	8	3	2	4	2	
-	-	2	9	3	8	3	2	4	2	
-	-	2	9	3	8	3	3	4	1	
-	-	2	9	3	8	3	3	4	1	
1	-	1	9	6	5	4	2	4	1	

表 11-3 神壇、寺廟、

年底及里別	道教	佛教	理教	軒轅教	天帝教	一貫道	天德聖教	儒教
民國100年 2011	20	8	-	-	-	-	-	1
民國101年 2012	20	8	-	-	-	-	-	1
民國102年 2013	20	8	-	-	-	-	-	1
民國103年 2014	20	8	-	-	-	-	-	1
民國104年 2015	20	8	-	-	-	-	-	1
民國105年 2016	20	8	-	-	-	-	-	1
民國106年 2017	20	8	-	-	-	-	-	1
民國107年 2018	20	8	-	-	-	-	-	1
民國108年 2019	20	8	-	-	-	-	-	1
民國109年 2020	20	8	-	-	-	-	-	1
民國110年 2021	20	8	-	-	-	-	-	1
民國111年 2022	20	8	-	-	-	-	-	1
清豐里	2	-	-	-	-	-	-	-
東寧里	-	1	-	-	-	-	-	-
五常里	2	-	-	-	-	-	-	-
享平里	2	-	-	-	-	-	-	-
中陽里	1	-	-	-	-	-	-	-
惠楠里	-	-	-	-	-	-	-	-
惠民里	1	-	-	-	-	-	-	-
惠豐里	-	-	-	-	-	-	-	-
錦屏里	-	-	-	-	-	-	-	-
玉屏里	3	-	-	-	-	-	-	-
金田里	2	-	-	-	-	-	-	-
稔田里	1	-	-	-	-	-	-	1
宏南里	-	-	-	-	-	-	-	-
宏毅里	-	1	-	-	-	-	-	-
宏榮里	-	-	-	-	-	-	-	-
廣昌里	-	3	-	-	-	-	-	-
久昌里	-	-	-	-	-	-	-	-
大昌里	-	-	-	-	-	-	-	-

資料來源：本所民政課。

表 11-3 神壇、寺廟、

年底及里別	道教	佛教	理教	軒轅教	天帝教	一貫道	天德聖教	儒教
福昌里	-	1	-	-	-	-	-	-
盛昌里	-	-	-	-	-	-	-	-
泰昌里	1	-	-	-	-	-	-	-
興昌里	-	-	-	-	-	-	-	-
建昌里	-	2	-	-	-	-	-	-
宏昌里	-	-	-	-	-	-	-	-
和昌里	-	-	-	-	-	-	-	-
慶昌里	-	-	-	-	-	-	-	-
隆昌里	-	-	-	-	-	-	-	-
裕昌里	-	-	-	-	-	-	-	-
翠屏里	-	-	-	-	-	-	-	-
國昌里	-	-	-	-	-	-	-	-
加昌里	-	-	-	-	-	-	-	-
仁昌里	-	-	-	-	-	-	-	-
藍田里	1	-	-	-	-	-	-	-
中興里	-	-	-	-	-	-	-	-
中和里	4	-	-	-	-	-	-	-
瑞屏里	-	-	-	-	-	-	-	-

表 11-4 聚會所、財

年底及里別	聚會所、財團法人教會名稱	教別	負責人姓名
民國111年 2022			
東寧里	楠梓長老教會	基督教	李純銘
中陽里	聖家堂	天主教	劉振忠
惠民里	惠民教會	基督教	吳麗兒
錦屏里	屏山長老教會	基督教	莊聖佳
錦屏里	台灣信義會後勁教會	基督教	陳一榮
錦屏里	聖若瑟堂	天主教	潘瓊輝
宏南里	宣道會右昌堂	基督教	黃遵宇
宏南里	左營油廠基督教會	基督教	郭啟仁
興昌里	中泰教會	基督教	洪銘炫
建昌里	右昌長老教會	基督教	陳見岳
和昌里	聖保祿堂	天主教	陳光煌
隆昌里	美嘉基督教會	基督教	馬子謙
仁昌里	保忠教會	基督教	力再得
中和里	新展教會	基督教	姚蘭香
中和里	援中長老教會	基督教	謝薰芳

資料來源：本所民政課。

團法人教會概況

地址	電話	建立日期
高雄市楠梓區楠梓路135號	3511858	39.01.01
高雄市楠梓區鳳楠路205號	3531898	51.01.01
高雄市楠梓區青埔街161號	3636017	80.01.01
高雄市楠梓區學專路72號	3612187	57.08.10
高雄市楠梓區後昌路219號	3624946	66.01.01
高雄市楠梓區後昌路189巷25號	3616866	62.05.01
高雄市楠梓區右昌忠義1巷2號	3631532	63.07.01
高雄市楠梓區後昌路546巷1號	3614478	72.02.20
高雄市楠梓區中泰街84號	3652911	78.08.27
高雄市楠梓區軍校路983號	3612242	41.01.06
高雄市楠梓區和光街221巷47號	3611911	72.08.29
高雄市楠梓區軍校路876巷52號5樓之2	3634782	88.11.09
高雄市楠梓區德民路588號	3617669	69.09.07
高雄市楠梓區德中路565號	3645817	99.01.01
高雄市楠梓區德中路165巷17號	3618501	69.05.18

表 11-5 宗教團體興辦公益

年底及宗教別	醫療機構		文教機構				
	醫院數	診所數	大學數	專科 學校數	中學數	職校數	小學數
民國100年 2011	-	-	-	-	-	-	-
民國101年 2012	-	-	-	-	-	-	-
民國102年 2013	-	-	-	-	-	-	-
民國103年 2014	-	-	-	-	-	-	-
民國104年 2015	-	-	-	-	-	-	-
民國105年 2016	-	-	-	-	-	-	-
民國106年 2017	-	-	-	-	-	-	-
民國107年 2018	-	-	-	-	-	-	-
民國108年 2019	-	-	-	-	-	-	-
民國109年 2020	-	-	-	-	-	-	-
民國110年 2021	-	-	-	-	-	-	-
民國111年 2022	-	-	-	-	-	-	-
佛教	-	-	-	-	-	-	-
道教	-	-	-	-	-	-	-
三一(夏)教	-	-	-	-	-	-	-
理教	-	-	-	-	-	-	-
一貫道	-	-	-	-	-	-	-
先天救教	-	-	-	-	-	-	-
天德聖教	-	-	-	-	-	-	-
軒轅教	-	-	-	-	-	-	-
天帝教	-	-	-	-	-	-	-
彌勒大道	-	-	-	-	-	-	-
天道	-	-	-	-	-	-	-
猶太教	-	-	-	-	-	-	-
天主教	-	-	-	-	-	-	-
基督教	-	-	-	-	-	-	-
伊斯蘭教	-	-	-	-	-	-	-
東正教	-	-	-	-	-	-	-
摩門教	-	-	-	-	-	-	-
天理教	-	-	-	-	-	-	-
巴哈伊教	-	-	-	-	-	-	-
統一教	-	-	-	-	-	-	-
山達基	-	-	-	-	-	-	-
真光教團	-	-	-	-	-	-	-
其他	-	-	-	-	-	-	-

資料來源：本所民政課。

表 11-6 服兵役役男列級家屬

年底別	總計		生育補助金		喪葬補助金	
	件數(件)	金額(元)	件數(件)	金額(元)	件數(件)	金額(元)
民國100年 2011	38	86,385	-	-	1	25,000
民國101年 2012	22	32,524	1	10,000	-	-
民國102年 2013	54	76,100	1	10,000	-	-
民國103年 2014	65	105,720	-	-	-	-
民國104年 2015	10	12,930	-	-	-	-
民國105年 2016	9	59,855	-	-	1	25,000
民國106年 2017	21	21,722	-	-	-	-
民國107年 2018	7	6,861	-	-	-	-
民國108年 2019	9	5,662	-	-	-	-
民國109年 2020	2	3,533	-	-	-	-
民國110年 2021	3	13,110	1	10,000	-	-
民國111年 2022	3	15,868	1	10,000	-	-

資料來源：本所役政災防課。

各項慰、補助費發放情形

急難慰助金		健保補助費		醫療補助費	
件數(件)	金額(元)	件數(件)	金額(元)	件數(件)	金額(元)
-	-	35	44,978	2	16,407
-	-	16	10,578	5	11,946
-	-	37	42,365	16	23,735
-	-	23	45,192	42	60,528
-	-	-	-	10	12,930
-	-	1	2,996	7	31,859
-	-	1	4,494	20	17,228
-	-	1	2,331	6	4,530
-	-	4	2,592	5	3,070
-	-	1	2,025	1	1,508
-	-	-	-	2	3,110
-	-	1	5,208	1	660

表 11-7 服兵役役男列級家屬

年別	總計			戶數 (戶)
	戶數 (戶)	人口數 (人)	金額 (元)	
民國100年 2011	69	160	1,399,850	22
民國101年 2012	79	210	1,425,200	19
民國102年 2013	61	157	1,460,680	25
民國103年 2014	51	127	1,031,000	14
民國104年 2015	30	85	612,360	14
民國105年 2016	22	59	433,280	12
民國106年 2017	37	84	706,020	15
民國107年 2018	17	43	362,930	8
民國108年 2019	8	18	203,400	4
民國109年 2020	8	17	201,280	7
民國110年 2021	11	22	208,540	8
民國111年 2022	5	9	125,200	5

資料來源：本所役政災防課。

安家生活扶助費發放情形

一次安家費		生活扶助金		
人口數 (人)	金額 (元)	戶數 (戶)	人口數 (人)	金額 (元)
47	386,800	47	113	1,013,050
57	359,500	60	153	1,065,700
62	592,380	36	95	868,300
34	308,300	37	93	722,700
42	342,660	16	43	269,700
29	240,030	10	30	193,250
43	386,070	22	41	319,950
16	178,680	9	27	184,250
8	92,400	4	10	111,000
15	191,980	1	2	9,300
16	180,640	3	6	27,900
9	125,200	-	-	-

表 11-8 產業園區開發管理基金

年度別	類別	合 計	集會所、里辦公處等基本設施維護支出	各項節慶慶祝及政令宣導
民國101年 2012	預算數	8,470,000	792,454	2,036,800
	執行數	8,443,394	782,471	2,036,800
民國102年 2013	預算數	8,470,000	557,847	2,540,200
	執行數	8,469,236	557,834	2,540,200
民國103年 2014	預算數	8,470,000	492,308	2,655,807
	執行數	8,468,738	491,460	2,655,807
民國104年 2015	預算數	8,470,000	658,000	2,547,000
	執行數	8,459,371	652,740	2,542,115
民國105年 2016	預算數	8,470,000	575,296	3,198,751
	執行數	8,450,863	564,481	3,198,751
民國106年 2017	預算數	8,470,000	695,345	2,336,689
	執行數	8,458,723	695,103	2,334,488
民國107年 2018	預算數	8,470,000	792,597	2,448,073
	執行數	8,424,197	784,021	2,430,337
民國108年 2019	預算數	8,470,000	583,625	2,559,094
	執行數	8,433,963	583,360	2,559,094
民國109年 2020	預算數	8,470,000	760,943	2,077,690
	執行數	8,449,200	760,015	2,077,401
民國110年 2021	預算數	8,470,000	770,472	2,468,744
	執行數	8,442,742	770,368	2,468,068
民國111年 2022	預算數	8,470,000	839,062	2,447,173
	執行數	8,442,792	831,903	2,442,605

資料來源：本所民政課。

地方公益建設經費執行情形

單位：元

辦理區里 環保宣導活動	補助巡守隊運 作相關經費	補助里內睦鄰 公益事務等相 關活動	辦理里內環境維 護防治工作	老人共餐服務	社區環境綠美化
3,450,323	1,023,000	741,800	425,623	-	-
3,450,269	1,006,654	741,800	425,400	-	-
3,593,553	912,400	563,000	303,000	-	-
3,593,388	911,984	562,980	302,850	-	-
3,814,321	793,000	519,564	195,000	-	-
3,814,195	792,712	519,564	195,000	-	-
3,664,000	668,000	763,000	170,000	-	-
3,663,558	668,000	762,958	170,000	-	-
3,257,446	791,304	417,608	219,595	-	10,000
3,257,446	791,304	409,286	219,595	-	10,000
3,708,625	908,880	553,900	187,000	58,640	20,921
3,708,625	908,859	552,968	187,000	58,640	13,040
3,734,303	959,566	342,991	113,000	69,470	10,000
3,734,303	950,085	342,981	113,000	69,470	-
3,531,261	636,556	887,484	136,980	135,000	-
3,524,556	625,076	887,342	132,045	122,490	-
3,650,918	933,273	655,536	156,130	127,060	108,450
3,650,604	929,734	652,536	154,260	116,200	108,450
3,600,900	813,881	501,687	183,625	36,390	94,301
3,595,871	798,516	496,903	182,325	36,390	94,301
3,538,768	550,600	613,469	165,950	35,000	279,978
3,533,834	549,356	607,497	164,319	33,300	279,978