

高雄市楠梓區 109年區政統計年報



Nanzih District Office, Kaohsiung City

高雄市楠梓區公所編印

中華民國110年8月

序 言

楠梓，舊名「楠仔坑」。因本區區民原為福建省漳、泉兩地於前清來台墾拓先民之後裔，當時遷者日眾，不久形成一大村落，因溪畔遍植楠木及梓木，故名為「楠梓坑」，日治時期縮寫為楠梓，沿用迄今。

楠梓區位於壽山一半屏山西北麓，後勁溪蜿蜒其間，東接大社、仁武兩區，南與左營區相鄰，以高雄煉油廠為區界，北與燕巢、橋頭區連接，西毗鄰梓官區，面臨台灣海峽，轄域遼闊，總面積25.8276平方公里，全區37里、803鄰，人口數約18萬9千餘人。從整個大高雄的地理位置來看，更位居鳳山、岡山及旗山三地之交匯樞紐處，遂有三山歸一坑之美譽。

區公所之業務係基層並深入民間，對於政府施政活動、體察民情都有最直接的關聯，故應確實注意區政業務之各種變動。統計，係一測定、蒐集、整理、歸納，最後分析、決策之社會科學，其數據量化參考，目前亦廣泛運用在施政活動上，作為施政計畫之研擬、決策準據及衡量施政成果、績效之標準。

本區政統計年報係由各業務單位及相關機關編送各統計報表，並經整理、彙編而成。其內容包含土地、人口、行政組織、農林漁牧、工商業及區建設、金融財稅、教育文化、衛生、環境保護、社會福利及其他等十一項，以統計報表呈現，期能提供各界參考，以瞭解本區之區政業務概況，並作為擬定施政計畫、衡量施政成果之考量，期待大家一起努力，建設楠梓成為一個環保、幸福、效率、友善、安居樂業的行政區。

區長 吳淑惠 謹識
中華民國110年8月

凡 例

- 一、本年報編印之目的，為提供本區基本概況資料及重要施政成果，以供各機關參考應用。
- 二、本年報所列資料係取自本所各課室暨市政府各局處編報之公務統計報表及中央各部會公布之調查結果報告資料，加以整理彙編。
- 三、本年報所列數字，以民國105年資料為主，主要為楠梓區資料，為便於長期時間數列之比較，以明瞭歷年施政情形，藉以觀往知來，亦將100年至104年之歷年資料併計刊列，至於本年數字若與以前年度各期有出入者，以本年度所列數字為準。
- 四、本年報計分土地、人口、行政組織、農林漁牧、工商業及區建設、金融財稅、教育文化、衛生、環境保護、社會福利、其他等11類表報。
- 五、本年報所列度量衡單位，一律採用公制，如有原非公制者，均經折算為公制，以資劃一，如有特殊情形而採用其他單位者，已分別予以註明。表內數字因尾數四捨五入，故部分總數與細數之間，或有未能吻合情事。
- 六、表內所稱年係指全年，年底係指該年十二月底，月係指全月，有特殊情形者稱年度或學年度等。
- 七、本年報各表內所用符號代表意義如下：
 - 「—」表示無數值。
 - 「--」表示無意義數值。
 - 「...」表示數字不明或尚未產生資料
 - 「0」代表有數值而不及半單位。
- 八、本年報由本所各課室提供相關資料，始克完成，至紉公誼，謹致謝忱，統計數字若有疏漏之處，敬請不吝指正。

目 錄

頁次

壹、土地

1-1 區境界.....	1
1-2 實施三七五減租後佃農購買耕地面積與戶數.....	2
1-3 實施三七五減租成果.....	3
1-4 已登記土地面積.....	5
1-5 公告土地現值統計表.....	13
1-6 土地徵收面積.....	15

貳、人口

2-1 現住戶數、人口密度及性比例.....	17
2-2 戶籍動態.....	21
2-3 現住人口之年齡分配.....	37
2-4 現住人口之年齡結構.....	47
2-5 15歲以上現住人口之教育程度—按年齡別分.....	51
2-6 現住人口之婚姻狀況—按年齡別分.....	59
2-7 現住人口之婚姻狀況—按里別分.....	63
2-8 現住原住民戶口數.....	71
2-9 新移民人口數.....	75

參、行政組織

3-1 區公所組織系統.....	77
3-2 區公所編製及現有員額.....	78
3-3 區公所員工按職等別及性別分.....	80
3-4 區公所現有職員數-按年齡分.....	82
3-5 區公所現有職員數-按教育程度分.....	84
3-6 里長選舉概況.....	86
3-7 鄰長遴聘概況.....	88
3-8 鄰長異動概況.....	90

肆、農林漁牧

4-1 耕地面積.....	92
---------------	----

伍、工商業及區建設

5-1 營運中工廠家數.....	94
5-2 自來水供水普及率.....	98

陸、金融財稅

6-1 歲入預決算—按來源別分.....	100
6-2 歲出預決算—按政事別分.....	104
6-3 區公所經費預算數額-按工作計畫別分.....	112
6-4 區公所經費預算數額-按用途別科目分.....	114

柒、教育文化

7-1 境內國民中學概況.....	116
7-2 境內國民小學概況.....	118

捌、衛生

8-1 醫療機構及其他醫事機構開（執）業醫事人員數.....	122
8-2 公私立醫療機構數及病床數.....	126
8-3 藥商家數.....	130

玖、環境保護

9-1 改善市容查報有關案件執行情形.....	132
9-2 維護市容查報案件辦理情形.....	134

拾、社會福利

10-1 推行社區發展工作成果.....	135
10-2 社區發展協會會員人數.....	139
10-3 社會福利及救濟概況.....	141
10-4 遭受災害救助情形.....	143
10-5 辦理急難救助概況.....	145
10-6 低收入戶人口.....	147
10-7 身心障礙人口一覽表.....	149
10-8 區公所全民健保第一、五、六類保險對象統計.....	155

拾壹、其他

11-1 辦理調解業務概況.....	156
11-2 調解委員會組織概況.....	164
11-3 神壇、寺廟、財團法人寺廟一覽表.....	166
11-4 聚會所、財團法教會概況.....	170
11-5 宗教團體興辦公益慈善及社會教化事業概況.....	172
11-6 服兵役役男列級家屬各項慰、補助費發放情形.....	174
11-7 服兵役役男列級家屬安家生活扶助費發放情形.....	176
11-8 產業園區開發管理基金地方公益建設經費執行情形.....	178

壹、土地

表 1-1 區境界

方位別	地點	經緯度			
		度	分	秒	
中心地點	翠屏里	東經	120	17	53
		北緯	22	43	35
極東	清豐里	東經	120	20	26
		北緯	22	44	38
極西	中和里	東經	120	15	20
		北緯	22	42	53
極南	稔田里	東經	120	18	57
		北緯	22	41	48
極北	清豐里	東經	120	19	33
		北緯	22	45	22

資料來源：高雄市行動地籍圖資定位系統。

表 1-2 實施三七五減租後佃農購買耕地面積與戶數

年別	面積（公頃）				戶數（戶）
	合計	田	旱	其他	
民國100年 2011	-	-	-	-	-
民國101年 2012	-	-	-	-	-
民國102年 2013	-	-	-	-	-
民國103年 2014	-	-	-	-	-
民國104年 2015	-	-	-	-	-
民國105年 2016	-	-	-	-	-
民國106年 2017	-	-	-	-	-
民國107年 2018	-	-	-	-	-
民國108年 2019	-	-	-	-	-
民國109年 2020	-	-	-	-	-

資料來源：本所民政課。

表 1-3 實施三七

年底別	佃農戶數(戶)	土地筆數(筆)	租約件數(件)
民國100年 2011	15	33	14
民國101年 2012	15	33	14
民國102年 2013	14	25	13
民國103年 2014	14	25	13
民國104年 2015	14	15	10
民國105年 2016	10	15	10
民國106年 2017	10	15	10
民國107年 2018	10	15	10
民國108年 2019	10	15	10
民國109年 2020	10	15	10

資料來源：本所民政課。

五減租成果

訂約面積 (公頃)				
合計	田	旱	其他	
2.976265	1.593600	1.382665	-	-
2.976265	1.593600	1.382665	-	-
2.476965	1.593600	0.883365	-	-
2.476965	1.593600	0.883365	-	-
1.124865	0.428200	0.696665	-	-
1.124865	0.428200	0.696665	-	-
1.124865	0.428200	0.696665	-	-
1.124900	0.428200	0.696700	-	-
1.124900	0.428200	0.696700	-	-
1.124865	0.428200	0.696665	-	-

表 1-4 已登記

年底別	土地權屬別	總計	非都市用地		
			合計	甲種 建築用地	乙種 建築用地
民國100年 2011	共計	3,081.5626	-	-	-
	公有	1,944.2228	-	-	-
	私有	1,125.5155	-	-	-
	公私共有	11.8243	-	-	-
民國101年 2012	共計	3,082.5670	-	-	-
	公有	1,942.2764	-	-	-
	私有	1,127.9574	-	-	-
民國102年 2013	共計	3,077.0721	-	-	-
	公有	1,933.8560	-	-	-
	私有	1,130.8967	-	-	-
民國103年 2014	共計	3,077.1259	-	-	-
	公有	1,924.3738	-	-	-
	私有	1,140.3409	-	-	-
民國104年 2015	共計	3,077.2091	-	-	-
	公有	1,927.0020	-	-	-
	私有	1,137.9330	-	-	-
民國105年 2016	共計	3,077.3592	-	-	-
	公有	1,927.0625	-	-	-
	私有	1,138.0521	-	-	-
民國106年 2017	共計	3,077.3791	-	-	-
	公有	1,925.1400	-	-	-
	私有	1,139.9375	-	-	-
	公私共有	12.3016	-	-	-

資料來源：高雄市政府地政局。

表 1-4 已登記

年底別	土地權屬別	非都市用地			
		窯業 用地	交通 用地	水利 用地	遊憩 用地
民國100年 2011	共計	-	-	-	-
	公有	-	-	-	-
	私有	-	-	-	-
	公私共有	-	-	-	-
民國101年 2012	共計	-	-	-	-
	公有	-	-	-	-
	私有	-	-	-	-
	公私共有	-	-	-	-
民國102年 2013	共計	-	-	-	-
	公有	-	-	-	-
	私有	-	-	-	-
	公私共有	-	-	-	-
民國103年 2014	共計	-	-	-	-
	公有	-	-	-	-
	私有	-	-	-	-
	公私共有	-	-	-	-
民國104年 2015	共計	-	-	-	-
	公有	-	-	-	-
	私有	-	-	-	-
	公私共有	-	-	-	-
民國105年 2016	共計	-	-	-	-
	公有	-	-	-	-
	私有	-	-	-	-
	公私共有	-	-	-	-
民國106年 2017	共計	-	-	-	-
	公有	-	-	-	-
	私有	-	-	-	-
	公私共有	-	-	-	-

土地面積(續1)

單位：公頃

非都市用地							都市土地及 其他
古蹟保存 用地	生態保護 用地	國土保安 用地	墳墓 用地	特定目的 事業用地	暫未編定 用地	其他 用地	
-	-	-	-	-	-	-	3,082.5626
-	-	-	-	-	-	-	1,944.2228
-	-	-	-	-	-	-	1,126.5155
-	-	-	-	-	-	-	11.8243
-	-	-	-	-	-	-	3,082.5670
-	-	-	-	-	-	-	1,942.2764
-	-	-	-	-	-	-	1,127.9574
-	-	-	-	-	-	-	12.3332
-	-	-	-	-	-	-	3,077.0721
-	-	-	-	-	-	-	1,933.8560
-	-	-	-	-	-	-	1,130.8967
-	-	-	-	-	-	-	12.3194
-	-	-	-	-	-	-	3,077.1259
-	-	-	-	-	-	-	1,924.3738
-	-	-	-	-	-	-	1,140.3409
-	-	-	-	-	-	-	12.4112
-	-	-	-	-	-	-	3,077.2091
-	-	-	-	-	-	-	1,927.0020
-	-	-	-	-	-	-	1,137.9330
-	-	-	-	-	-	-	12.2741
-	-	-	-	-	-	-	3,077.3592
-	-	-	-	-	-	-	1,927.0625
-	-	-	-	-	-	-	1,138.0521
-	-	-	-	-	-	-	12.2446
-	-	-	-	-	-	-	3,077.3791
-	-	-	-	-	-	-	1,925.1400
-	-	-	-	-	-	-	1,139.9375
-	-	-	-	-	-	-	12.3016

表 1-4 已登記

年底別	土地權屬別	總計	非都市用地		
			合計	甲種 建築用地	乙種 建築用地
民國107年 2018	共計	3,078.0242	-	-	-
	公有	1,921.0589	-	-	-
	私有	1,144.21	-	-	-
	公私共有	12.75	-	-	-
民國108年 2019	共計	3,078.0200	-	-	-
	公有	1,913.4400	-	-	-
	私有	1,151.6500	-	-	-
	公私共有	12.9318	-	-	-
民國109年 2020	共計	3,078.0988	-	-	-
	公有	1,915.3976	-	-	-
	私有	1,149.9740	-	-	-
	公私共有	12.7272	-	-	-

表 1-4 已登記

年底別	土地權屬別	非都市用地			
		窯業用地	交通用地	水利用地	遊憩用地
民國107年 2018	共計	-	-	-	-
	公有	-	-	-	-
	私有	-	-	-	-
	公私共有	-	-	-	-
民國108年 2019	共計	-	-	-	-
	公有	-	-	-	-
	私有	-	-	-	-
	公私共有	-	-	-	-
民國109年 2020	共計	-	-	-	-
	公有	-	-	-	-
	私有	-	-	-	-
	公私共有	-	-	-	-

土地面積(續完)

單位：公頃

非都市用地							都市土地及 其他
古蹟保存 用地	生態保護 用地	國土保安 用地	墳墓 用地	特定目的 事業用地	暫未編定 用地	其他 用地	
-	-	-	-	-	-	-	3,078.0242
-	-	-	-	-	-	-	1,921.0589
-	-	-	-	-	-	-	1,144.2117
-	-	-	-	-	-	-	12.7536
-	-	-	-	-	-	-	3,078.0200
-	-	-	-	-	-	-	1,913.4400
-	-	-	-	-	-	-	1,151.6500
-	-	-	-	-	-	-	12.9318
-	-	-	-	-	-	-	3,078.0988
-	-	-	-	-	-	-	1,915.3976
-	-	-	-	-	-	-	1,149.9740
-	-	-	-	-	-	-	12.7272

表 1-5 公告土

年別	總計			公有		
	筆數	面積	公告土地 現值總額	筆數	面積	公告土地 現值總額
民國100年 2011	58,564	3,070.0947	436,353,253	11,674	1,934.2255	216,483,018
民國101年 2012	59,170	3,082.5626	456,376,250	11,786	1,944.2228	229,064,633
民國102年 2013	59,623	3,082.5670	480,702,348	11,820	1,942.2811	242,327,542
民國103年 2014	60,066	3,077.0481	529,655,492	11,828	1,933.8555	268,196,196
民國104年 2015	60,240	3,077.1024	627,709,682	11,907	1,924.3738	317,778,397
民國105年 2016	60,218	3,077.2091	686,416,664	11,835	1,927.0020	340,806,855
民國106年 2017	60,373	3,077.3592	693,177,609	11,898	1,927.0625	343,613,016
民國107年 2018	60,599	3,077.3791	688,363,779	11,978	1,925.1340	337,662,383
民國108年 2019	61,064	3,078.0242	690,174,181	12,040	1,921.0589	336,922,416
民國109年 2020	61,369	3,078.0242	691,533,163	11,986	1,913.9918	335,765,744

資料來源：高雄市政府地政局。

地現值統計表

單位：公頃、千元

私有			公私共有		
筆數	面積	公告土地 現值總額	筆數	面積	公告土地 現值總額
46,563	1,124.0275	216,930,949	327	11.8417	2,939,286
47,037	1,126.5155	224,314,004	347	11.8243	2,997,613
47,435	1,127.9480	235,208,138	368	12.3379	3,166,668
47,846	1,130.8732	258,056,134	392	12.3194	3,403,162
47,934	1,140.3174	305,888,513	399	12.4112	4,042,772
47,987	1,137.9330	341,078,518	396	12.2741	4,531,291
48,076	1,138.0521	344,987,804	399	12.2446	4,576,789
48,221	1,139.9375	346,104,478	400	12.3016	4,596,918
48,623	1,144.2117	348,421,333	401	12.7536	4,830,432
48,979	1,151.1007	350,860,471	404	12.9318	4,906,948

表 1-6 土地

年別	徵收筆數	徵收面積(公頃)					
		合計	國防事業	交通事業	公用事業	水利事業	公共衛生及環境保護
民國100年 2011	3	0.0428	-	0.0428	-	-	-
民國101年 2012	5	0.0011	-	0.0011	-	-	-
民國102年 2013	6	0.0039	-	0.0025	-	0.0014	-
民國103年 2014	-	-	-	-	-	-	-
民國104年 2015	26	0.3823	-	0.0137	-	0.3687	-
民國105年 2016	1	0.0001	-	0.0001	-	-	-
民國106年 2017	-	-	-	-	-	-	-
民國107年 2018	3	0.0056	-	0.0056	-	-	-
民國108年 2019	-	-	-	-	-	-	-
民國109年 2020	-	-	-	-	-	-	-

資料來源：高雄市政府地政局。

徵收面積

徵收面積(公頃)					補償費用(新台幣元)		
政府機關 及 公共建築	教育學術 及 文化事業	社會福利 事業	國營事業	其他	合計	地價補償 (含加成)	改良物補償 (含遷移費等)
-	-	-	-	-	7,201,700	7,201,700	-
-	-	-	-	-	413,663	413,663	-
-	-	-	-	-	1,358,430	1,358,430	-
-	-	-	-	-	-	-	-
-	-	-	-	-	59,894,465	59,894,465	-
-	-	-	-	-	34,134	34,134	-
-	-	-	-	-	-	-	-
-	-	-	-	-	2,859,515	2,859,515	-
-	-	-	-	-	-	-	-
-	-	-	-	-	-	-	-

貳、人 口

表 2-1 現住戶數、

年底別及里別	面積 (平方公里)	村里數	鄰數	現住戶口
				戶數 (戶)
民國100年 2011	25.8276	37	803	62,664
民國101年 2012	25.8276	37	803	63,870
民國102年 2013	25.8276	37	803	65,087
民國103年 2014	25.8276	37	803	66,137
民國104年 2015	25.8276	37	803	67,419
民國105年 2016	25.8276	37	803	69,012
民國106年 2017	25.8276	37	803	70,468
民國107年 2018	25.8276	37	803	72,051
民國108年 2019	25.8276	37	803	73,471
民國109年 2020	25.8276	37	803	74,464
清豐里	2.6971	1	46	10,371
東寧里	0.5810	1	16	1,961
五常里	0.7921	1	19	3,053
享平里	0.1613	1	16	1,525
中陽里	0.6030	1	20	1,644
惠楠里	0.1382	1	15	1,756
惠民里	0.4579	1	28	1,828
惠豐里	1.0415	1	16	2,343
錦屏里	0.2286	1	28	1,164
玉屏里	0.2119	1	14	824
金田里	0.4866	1	21	1,814
稔田里	1.1588	1	13	603
瑞屏里	1.3893	1	25	1,640
翠屏里	0.8399	1	44	7,766
宏南里	3.6353	1	12	354
宏毅里	0.2973	1	25	917
宏榮里	0.6441	1	22	1,137
廣昌里	0.1960	1	29	1,264
久昌里	0.1032	1	21	1,286

資料來源：高雄市楠梓區戶政事務所。

備註：本區各里別面積為先前釐訂，期間行政區域調整致各里別面積加總與總面積不等，俟日後測量時將一併修正。

人口密度及性比例

現住戶口			戶量 (人/戶)	人口密度 (人/平方公里)	性比例 (每百女子 所當男子數)
人口數(人)					
合計	男	女			
173,969	86,155	87,814	2.78	6,735.78	98.11
175,798	87,060	88,738	2.75	6,806.59	98.11
177,579	87,812	89,767	2.73	6,875.55	97.82
178,532	88,198	90,334	2.70	6,912.45	97.64
179,931	88,660	91,271	2.67	6,966.62	97.14
181,845	89,509	92,336	2.63	7,040.72	96.94
183,751	90,241	93,510	2.61	7,114.52	96.50
185,687	91,043	94,644	2.58	7,189.48	96.20
187,999	92,039	95,960	2.56	7,279.00	95.91
189,426	92,502	96,924	2.54	7,334.25	95.44
27,741	13,559	14,182	2.67	10,285.49	95.61
5,229	2,459	2,770	2.67	9,000.00	88.77
7,708	3,744	3,964	2.52	9,731.09	94.45
3,767	1,760	2,007	2.47	23,354.00	87.69
3,920	1,935	1,985	2.38	6,500.83	97.48
3,558	1,844	1,714	2.03	25,745.30	107.58
4,675	2,343	2,332	2.56	10,209.65	100.47
5,451	2,627	2,824	2.33	5,233.80	93.02
3,181	1,619	1,562	2.73	13,915.14	103.65
2,355	1,202	1,153	2.86	11,113.73	104.25
4,297	2,059	2,238	2.37	8,830.66	92.00
1,532	776	756	2.54	1,322.06	102.65
4,101	2,008	2,093	2.50	2,951.85	95.94
18,496	8,963	9,533	2.38	22,021.67	94.02
807	407	400	2.28	221.99	101.75
2,722	1,334	1,388	2.97	9,155.73	96.11
3,184	1,598	1,586	2.80	4,943.33	100.76
3,368	1,630	1,738	2.66	17,183.67	93.79
3,274	1,583	1,691	2.55	31,724.81	93.61

表 2-1 現住戶數、

年底別及里別	面積 (平方公里)	村里數	鄰數	戶數 (戶)
大昌里	0.4150	1	16	920
福昌里	0.1556	1	18	852
盛昌里	3.1686	1	26	2,181
泰昌里	0.0992	1	13	629
興昌里	0.2819	1	18	1,928
建昌里	0.2531	1	25	1,207
宏昌里	0.3282	1	15	1,534
和昌里	0.0741	1	25	933
慶昌里	0.1464	1	27	1,415
隆昌里	0.1443	1	25	1,518
秀昌里	0.1123	1	18	981
裕昌里	0.2429	1	17	2,201
國昌里	0.3012	1	21	1,465
加昌里	0.4234	1	44	4,007
仁昌里	0.1552	1	25	2,594
藍田里	2.4649	1	19	4,044
中興里	0.1845	1	9	676
中和里	3.2110	1	12	2,129

人口密度及性比例 (續)

現住戶口			戶量 (人/戶)	人口密度 (人/平方公里)	性比例 (每百女子 所當男子數)
人口數(人)					
合計	男	女			
2,408	1,156	1,252	2.62	5,802.41	92.33
2,362	1,204	1,158	2.77	15,179.95	103.97
6,373	3,165	3,208	2.92	2,011.30	98.66
1,680	845	835	2.67	16,935.48	101.20
5,266	2,637	2,629	2.73	18,680.38	100.30
3,018	1,487	1,531	2.50	11,924.14	97.13
4,007	1,917	2,090	2.61	12,209.02	91.72
2,274	1,104	1,170	2.44	30,688.26	94.36
3,620	1,770	1,850	2.56	24,726.78	95.68
3,832	1,857	1,975	2.52	26,555.79	94.03
2,421	1,171	1,250	2.47	21,558.33	93.68
5,861	2,849	3,012	2.66	24,129.27	94.59
4,174	2,096	2,078	2.85	13,857.90	100.87
10,164	4,849	5,315	2.54	24,005.67	91.23
6,170	2,908	3,262	2.38	39,755.15	89.15
9,402	4,587	4,815	2.32	3,814.35	95.26
1,999	977	1,022	2.96	10,834.69	95.60
5,029	2,473	2,556	2.36	1,566.18	96.75

表 2-2 戶籍

年別及里別	遷入人數				
	合計			自外國	新北市
	計	男	女		
民國100年度 2011	8,164	3,709	4,455	168	221
民國101年度 2012	8,593	3,956	4,637	212	263
民國102年度 2013	8,642	3,998	4,644	190	273
民國103年度 2014	7,979	3,650	4,329	157	280
民國104年度 2015	8,229	3,753	4,476	164	265
民國105年度 2016	8,567	3,924	4,643	178	288
民國106年度 2017	8,646	3,907	4,739	162	249
民國107年度 2018	8,657	3,975	4,682	178	258
民國108年度 2019	8,760	4,021	4,739	170	296
民國109年度 2020	8,156	3,611	4,545	96	224
清豐里	1,297	575	722	9	37
東寧里	244	116	128	4	5
五常里	570	276	294	3	12
享平里	148	56	92	2	6
中陽里	183	80	103	2	3
惠楠里	120	42	78	1	4
惠民里	182	97	85	2	7
惠豐里	157	62	95	3	9
錦屏里	55	26	29	3	5
玉屏里	34	13	21	4	-
金田里	380	153	227	1	14
稔田里	21	8	13	-	-
瑞屏里	135	59	76	1	3
翠屏里	844	382	462	13	16
宏南里	18	7	11	-	2
宏毅里	82	32	50	3	1
宏榮里	143	76	67	-	9
廣昌里	68	28	40	1	-
久昌里	139	63	76	2	2
大昌里	79	38	41	1	-
福昌里	56	25	31	-	2
盛昌里	169	71	98	2	-
泰昌里	32	17	15	1	-
興昌里	180	77	103	3	7

資料來源：高雄市楠梓區戶政事務所。

動態

單位：人、對、千分比

遷入人數							
自他省(市)							
臺北市	桃園市	臺中市	臺南市	臺灣省	福建省	其他省(市)	
121	-	194	425	1205	20	-	-
124	-	185	388	1250	20	-	-
149	-	206	465	1342	21	-	-
153	-	210	396	1223	22	-	-
123	109	186	426	1143	24	-	-
130	116	215	491	1,259	41	-	-
178	115	223	467	1,319	45	-	-
143	133	219	484	1,279	48	-	-
200	150	249	467	1,332	59	-	-
150	166	176	431	1,176	45	-	-
9	23	21	59	182	6	-	-
8	3	4	14	30	1	-	-
12	6	16	25	84	1	-	-
5	2	1	8	20	1	-	-
4	10	7	6	27	-	-	-
2	-	6	5	24	2	-	-
2	1	5	11	21	2	-	-
4	10	3	6	17	-	-	-
1	-	-	2	5	-	-	-
-	-	1	1	9	-	-	-
5	5	6	29	79	-	-	-
-	-	1	4	3	-	-	-
-	-	6	11	28	-	-	-
21	12	22	50	134	6	-	-
-	-	-	-	2	-	-	-
6	1	5	9	6	-	-	-
6	1	-	8	11	-	-	-
-	2	1	6	14	-	-	-
1	2	4	9	15	1	-	-
2	4	-	1	17	2	-	-
1	-	-	4	5	-	-	-
2	8	7	8	28	1	-	-
-	-	4	1	4	-	-	-
-	3	4	11	25	1	-	-

表 2-2 戶籍

年別及里別	遷入人數			
	自本省他縣(市)	自本市他區	初設戶籍	其他
民國100年度 2011	-	5,681	129	-
民國101年度 2012	-	6,025	123	3
民國102年度 2013	-	5,876	120	-
民國103年度 2014	-	5,413	121	4
民國104年度 2015	-	5,676	111	2
民國105年度 2016	-	5,734	114	1
民國106年度 2017	-	5,816	71	1
民國107年度 2018	-	5,809	106	-
民國108年度 2019	-	5,718	117	2
民國109年度 2020	-	5,616	75	1
清豐里	-	945	6	-
東寧里	-	172	3	-
五常里	-	406	5	-
享平里	-	101	2	-
中陽里	-	121	3	-
惠楠里	-	72	3	1
惠民里	-	131	-	-
惠豐里	-	102	3	-
錦屏里	-	37	2	-
玉屏里	-	19	-	-
金田里	-	237	4	-
稔田里	-	12	1	-
瑞屏里	-	85	1	-
翠屏里	-	563	7	-
宏南里	-	14	-	-
宏毅里	-	51	-	-
宏榮里	-	107	1	-
廣昌里	-	42	2	-
久昌里	-	102	1	-
大昌里	-	52	-	-
福昌里	-	42	2	-
盛昌里	-	111	2	-
泰昌里	-	21	1	-
興昌里	-	123	3	-

動態(續1)

單位：人、對、千分比

遷出人數					
合計			往外國	往他省(市)	
計	男	女		新北市	
7,754	3,508	4,246	214	278	
7,493	3,343	4,150	209	282	
7,265	3,310	3,955	203	270	
7,536	3,428	4,108	197	269	
7,176	3,364	3,812	228	239	
7,128	3,190	3,938	208	211	
7,168	3,281	3,887	225	218	
7,054	3,254	3,800	194	249	
6,936	3,159	3,777	216	257	
7,116	3,297	3,819	294	232	
982	437	545	13	21	
202	102	100	10	2	
334	159	175	16	7	
144	71	73	4	5	
172	70	102	5	3	
214	116	98	13	8	
133	64	69	10	5	
216	83	133	13	15	
99	40	59	3	4	
61	25	36	3	1	
130	56	74	5	2	
45	21	24	1	1	
114	46	68	6	2	
724	339	385	27	27	
80	37	43	10	3	
148	71	77	7	5	
156	87	69	7	5	
102	45	57	6	-	
160	69	91	4	3	
93	47	46	8	3	
66	30	36	5	3	
206	102	104	6	6	
38	16	22	2	-	
162	66	96	5	7	

表 2-2 戶籍

年別及里別	遷出人數				
	往他省(市)				
	臺北市	桃園市	臺中市	臺南市	臺灣省
民國100年度 2011	234	-	217	450	1,009
民國101年度 2012	200	-	202	382	961
民國102年度 2013	192	-	170	403	1,065
民國103年度 2014	226	-	285	421	1,182
民國104年度 2015	212	268	216	338	966
民國105年度 2016	165	210	206	377	953
民國106年度 2017	152	163	208	426	960
民國107年度 2018	136	202	178	376	977
民國108年度 2019	163	172	198	373	861
民國109年度 2020	165	194	237	385	906
清豐里	15	23	32	55	111
東寧里	3	2	8	6	22
五常里	5	8	11	24	43
享平里	4	-	4	12	20
中陽里	2	2	4	14	22
惠楠里	6	5	8	15	27
惠民里	2	1	4	7	18
惠豐里	4	12	6	12	41
錦屏里	5	1	4	2	14
玉屏里	-	-	-	1	3
金田里	2	4	7	5	21
稔田里	-	2	4	1	3
瑞屏里	3	6	6	10	17
翠屏里	19	21	32	37	108
宏南里	1	-	5	1	3
宏毅里	5	3	9	5	11
宏榮里	3	5	1	9	20
廣昌里	5	2	4	5	16
久昌里	5	3	4	7	18
大昌里	-	7	2	4	15
福昌里	-	5	2	7	8
盛昌里	11	7	5	14	23
泰昌里	2	-	3	1	2
興昌里	2	6	9	14	19

動態(續2)

單位：人、對、千分比

遷出人數						
往他省(市)		往本省他縣(市)	往本市 他區	廢止戶籍	其他	
福建省	其他省(市)					
79	-	-	5,273	-	-	-
110	-	-	5,144	2	1	1
99	-	-	4,861	1	1	1
81	-	-	4,867	1	7	7
75	-	-	4,628	2	4	4
54	-	-	4,741	-	3	3
65	-	-	4,746	2	3	3
77	-	-	4,662	1	2	2
61	-	-	4,630	1	4	4
46	-	-	4,651	2	4	4
2	-	-	709	1	-	-
1	-	-	148	-	-	-
2	-	-	218	-	-	-
-	-	-	95	-	-	-
1	-	-	119	-	-	-
1	-	-	130	-	1	1
-	-	-	86	-	-	-
-	-	-	113	-	-	-
-	-	-	66	-	-	-
-	-	-	53	-	-	-
-	-	-	84	-	-	-
1	-	-	31	-	1	1
-	-	-	64	-	-	-
6	-	-	447	-	-	-
1	-	-	56	-	-	-
-	-	-	102	1	-	-
-	-	-	106	-	-	-
1	-	-	63	-	-	-
1	-	-	114	-	1	1
1	-	-	53	-	-	-
1	-	-	35	-	-	-
3	-	-	131	-	-	-
-	-	-	28	-	-	-
3	-	-	97	-	-	-

表 2-2 戶籍

年別及里別	同一區內住址 變更人數		出生人數			死亡人數		
	遷入	遷出	合計	男	女	合計	男	女
民國100年度 2011	5,479	5,479	1,502	756	746	996	623	373
民國101年度 2012	5,178	5,178	1,716	906	810	987	614	373
民國102年度 2013	4,980	4,980	1,448	735	713	1,044	671	373
民國103年度 2014	5,377	5,377	1,592	805	787	1,082	641	441
民國104年度 2015	5,887	5,887	1,515	787	728	1,169	714	455
民國105年度 2016	5,975	5,975	1,617	853	764	1,142	738	404
民國106年度 2017	6,073	6,073	1,606	832	774	1,178	726	452
民國107年度 2018	5,955	5,955	1,562	833	729	1,229	752	477
民國108年度 2019	5,936	5,936	1,642	850	792	1,154	716	438
民國109年度 2020	6,036	6,036	1,575	842	733	1,188	693	495
清豐里	642	685	284	135	149	102	69	33
東寧里	144	98	35	13	22	26	15	11
五常里	227	187	65	36	29	43	27	16
享平里	117	111	28	20	8	36	17	19
中陽里	93	94	30	16	14	36	24	12
惠楠里	248	110	19	12	7	32	22	10
惠民里	116	111	44	29	15	33	18	15
惠豐里	167	184	41	23	18	30	18	12
錦屏里	79	104	14	10	4	27	12	15
玉屏里	34	78	10	8	2	24	11	13
金田里	144	110	36	17	19	31	20	11
稔田里	23	37	3	1	2	16	11	5
瑞屏里	112	150	41	21	20	25	8	17
翠屏里	621	687	167	101	66	99	45	54
宏南里	30	53	1	-	1	2	1	1
宏毅里	160	239	5	2	3	38	21	17
宏榮里	189	197	18	11	7	49	37	12
廣昌里	80	85	16	4	12	33	20	13
久昌里	123	89	29	20	9	25	15	10
大昌里	70	81	11	7	4	36	19	17
福昌里	79	63	9	5	4	22	17	5
盛昌里	130	186	50	26	24	49	28	21
泰昌里	36	66	7	1	6	16	11	5
興昌里	132	114	44	20	24	21	11	10

動態(續3)

單位：人、對、千分比

粗出生率	粗死亡率	自然增加率	遷入率	遷出率	社會增加率	結婚		離婚	
						對數	粗結婚率	對數	粗離婚率
8.66	5.74	2.92	47.05	44.69	2.36	1,210	6.97	456	2.63
9.81	5.64	4.17	49.14	42.85	6.29	1081	6.18	448	2.56
8.20	5.91	2.29	48.91	41.12	7.79	1,163	6.58	442	2.50
8.94	6.08	2.86	44.81	42.32	2.49	1146	6.44	385	2.16
8.45	6.52	1.93	45.91	40.04	5.87	1,330	7.42	430	2.40
8.94	6.31	2.63	47.36	39.41	7.96	1,356	7.50	471	2.60
8.79	6.44	2.35	47.30	39.21	8.09	1,172	6.41	441	2.41
8.46	6.65	1.81	46.87	38.19	8.68	1,294	7.01	455	2.46
8.79	6.18	2.61	46.88	37.12	9.76	1,166	6.24	486	2.60
8.35	6.30	2.05	43.22	37.71	5.51	1,143	6.06	417	2.21
10.53	3.78	6.75	48.08	36.41	11.67	198	7.34	56	2.08
6.84	5.08	1.76	47.70	39.49	8.21	31	6.06	10	1.96
8.80	5.82	2.98	77.15	45.21	31.94	53	7.17	17	2.30
7.58	9.75	-2.17	40.08	39.00	1.08	30	8.12	9	2.44
7.73	9.28	-1.55	47.16	44.32	2.84	31	7.99	8	2.06
5.39	9.07	-3.68	34.01	60.66	-26.65	14	3.97	7	1.98
9.57	7.18	2.39	39.58	28.92	10.66	31	6.74	5	1.09
7.46	5.46	2.00	28.56	39.29	-10.73	25	4.55	12	2.18
4.23	8.17	-3.94	16.63	29.94	-13.31	17	5.14	6	1.81
4.05	9.71	-5.66	13.76	24.69	-10.93	10	4.05	4	1.62
9.13	7.86	1.27	96.32	32.95	63.37	40	10.14	10	2.53
1.87	9.98	-8.11	13.10	28.08	-14.98	5	3.12	1	0.62
9.91	6.04	3.87	32.62	27.54	5.08	19	4.59	7	1.69
9.17	5.44	3.73	46.35	39.76	6.59	115	6.32	57	3.13
1.07	2.14	-1.07	19.23	85.47	-66.24	1	1.07	3	3.21
1.70	12.94	-11.24	27.92	50.40	-22.48	6	2.04	5	1.70
5.52	15.04	-9.52	43.89	47.88	-3.99	10	3.07	5	1.53
4.67	9.63	-4.96	19.83	29.75	-9.92	22	6.42	3	0.88
8.91	7.68	1.23	42.70	49.16	-6.46	31	9.52	10	3.07
4.43	14.48	-10.05	31.78	37.42	-5.64	7	2.82	9	3.62
3.83	9.36	-5.53	23.83	28.09	-4.26	4	1.70	5	2.13
7.73	7.58	0.15	26.14	31.87	-5.73	33	5.10	11	1.70
4.07	9.31	-5.24	18.62	22.11	-3.49	8	4.66	1	0.58
8.48	4.05	4.43	34.69	31.22	3.47	32	6.17	14	2.70

表 2-2 戶籍

年別及里別	遷入人數				
	合計			自外國	新北市
	計	男	女		
建昌里	128	51	77	3	3
宏昌里	161	77	84	2	3
和昌里	81	32	49	2	-
慶昌里	127	53	74	3	5
隆昌里	138	56	82	2	4
秀昌里	55	25	30	-	-
裕昌里	246	106	140	6	7
國昌里	107	51	56	1	-
加昌里	354	158	196	2	13
仁昌里	257	111	146	2	12
藍田里	654	299	355	10	21
中興里	86	32	54	1	-
中和里	426	181	245	1	12

動態(續4)

單位：人、對、千分比

遷入人數						
自他省(市)						
臺北市	桃園市	臺中市	臺南市	臺灣省	福建省	其他省(市)
1	3	0	2	16	-	-
3	4	1	7	24	1	-
6	1	1	4	5	-	-
10	3	6	2	7	-	-
-	3	3	10	12	5	-
-	1	-	2	8	-	-
4	6	5	15	28	2	-
2	2	2	6	19	1	-
13	10	9	19	46	1	-
2	4	7	12	46	2	-
12	18	5	35	115	7	-
2	5	2	-	8	-	-
4	13	11	29	52	2	-

表 2-2 戶籍

年別及里別	遷入人數			
	自本省他縣(市)	自本市 他區	初設戶籍	其他
建昌里	-	98	2	-
宏昌里	-	113	3	-
和昌里	-	60	2	-
慶昌里	-	87	4	-
隆昌里	-	99	-	-
秀昌里	-	44	-	-
裕昌里	-	171	2	-
國昌里	-	73	1	-
加昌里	-	241	-	-
仁昌里	-	168	2	-
藍田里	-	427	4	-
中興里	-	67	1	-
中和里	-	300	2	-

動態(續5)

單位：人、對、千分比

遷出人數					
合計			往外國	往他省(市)	
計	男	女		新北市	
127	50	77	2	9	
138	64	74	12	2	
70	27	43	2	3	
132	61	71	17	11	
145	73	72	7	6	
113	44	69	1	9	
241	120	121	9	10	
129	65	64	4	1	
383	192	191	26	16	
256	128	128	10	7	
326	149	177	9	6	
58	26	32	-	1	
217	99	118	6	13	

表 2-2 戶籍

年別及里別	遷出人數					
	往他省(市)					
	臺北市	桃園市	臺中市	臺南市	臺灣省	
建昌里	5	2	1	4	21	
宏昌里	3	1	5	2	15	
和昌里	7	1	3	4	14	
慶昌里	4	5	3	4	13	
隆昌里	1	12	2	4	22	
秀昌里	2	5	3	4	15	
裕昌里	2	9	10	13	31	
國昌里	1	2	3	14	9	
加昌里	12	7	8	20	48	
仁昌里	5	10	11	16	34	
藍田里	12	8	12	20	50	
中興里	-	1	-	2	7	
中和里	7	6	2	10	22	
	-					

動態(續6)

單位：人、對、千分比

遷出人數					
往他省(市)		往本省他縣(市)	往本市 他區	廢止戶籍	其他
福建省	其他省(市)				
4	-	-	79	-	-
-	-	-	98	-	-
1	-	-	35	-	-
-	-	-	75	-	-
-	-	-	91	-	-
1	-	-	72	-	1
3	-	-	154	-	-
1	-	-	94	-	-
4	-	-	242	-	-
2	-	-	161	-	-
4	-	-	205	-	-
-	-	-	47	-	-
1	-	-	150	-	-

表 2-2 戶籍

年別及里別	同一區內住址 變更人數		出生人數			死亡人數		
	遷入	遷出	合計	男	女	合計	男	女
建昌里	113	125	19	10	9	17	10	7
宏昌里	111	110	40	20	20	13	7	6
和昌里	56	57	8	5	3	23	14	9
慶昌里	142	116	21	11	10	28	14	14
隆昌里	113	130	23	12	11	28	16	12
秀昌里	67	103	16	8	8	12	6	6
裕昌里	195	190	60	38	22	30	17	13
國昌里	131	130	27	12	15	33	22	11
加昌里	393	412	68	37	31	62	37	25
仁昌里	214	259	61	31	30	25	10	15
藍田里	370	280	124	67	57	32	20	12
中興里	99	63	11	1	10	9	7	2
中和里	236	142	90	52	38	25	16	9

動態(續完)

單位：人、對、千分比

粗出生率	粗死亡率	自然 增加率	遷入率	遷出率	社會 增加率	結婚		離婚	
						對數	粗結婚率	對數	粗離婚率
6.24	5.59	0.65	42.06	41.74	0.32	14	4.60	9	2.96
10.14	3.29	6.85	40.81	34.98	5.83	23	5.83	5	1.27
3.50	10.06	-6.56	35.42	30.61	4.81	12	5.25	5	2.19
5.86	7.81	-1.95	35.44	36.83	-1.39	24	6.70	7	1.95
5.93	7.22	-1.29	35.56	37.37	-1.81	18	4.64	8	2.06
6.38	4.79	1.59	21.93	45.06	-23.13	13	5.18	6	2.39
10.43	5.21	5.22	42.75	41.88	0.87	43	7.47	10	1.74
6.41	7.84	-1.43	25.42	30.64	-5.22	19	4.51	8	1.90
6.69	6.10	0.59	34.83	37.68	-2.85	42	4.13	21	2.07
6.00	2.46	3.54	25.28	25.19	0.09	31	3.05	21	2.07
19.98	5.16	14.82	105.38	52.53	52.85	72	11.60	20	3.22
1.27	1.04	0.23	9.92	6.69	3.23	5	0.58	4	0.46
46.77	12.99	33.78	221.36	112.76	108.60	54	28.06	18	9.35

表 2-3 現住人口

年底及里別	性別	總計	0-4 歲	5-9 歲	10-14 歲	15-19 歲	20-24 歲	25-29 歲	30-34 歲	35-39 歲
民國100年 2011	計	173,969	7,306	8,761	12,192	13,099	12,011	13,457	15,831	14,692
	男	86,155	3,756	4,594	6,340	6,719	6,175	6,908	7,691	7,157
	女	87,814	3,550	4,167	5,852	6,380	5,836	6,549	8,140	7,535
民國101年 2012	計	175,798	7,549	8,584	11,348	13,181	12,332	12,901	15,961	15,262
	男	87,060	3,861	4,502	5,933	6,754	6,365	6,626	7,797	7,500
	女	88,738	3,688	4,082	5,415	6,427	5,967	6,275	8,164	7,762
民國102年 2013	計	177,579	7,764	8,512	10,957	12,517	12,497	12,753	16,068	15,692
	男	87,812	3,984	4,464	5,713	6,464	6,453	6,539	7,939	7,677
	女	89,767	3,780	4,048	5,244	6,053	6,044	6,214	8,129	8,015
民國103年 2014	計	178,532	7,857	8,584	10,254	12,082	12,745	12,274	15,880	16,325
	男	88,198	4,026	4,470	5,399	6,234	6,629	6,287	7,954	7,886
	女	90,334	3,831	4,114	4,855	5,848	6,116	5,987	7,926	8,439
民國104年 2015	計	179,931	8,152	8,339	9,537	11,840	12,842	12,364	15,608	16,826
	男	88,660	4,175	4,324	4,956	6,176	6,608	6,360	7,891	8,103
	女	91,271	3,977	4,015	4,581	5,664	6,234	6,004	7,717	8,723
民國105年 2016	計	181,845	8,411	8,391	9,211	11,148	12,993	12,851	14,847	16,977
	男	89,509	4,366	4,321	4,814	5,842	6,674	6,572	7,533	8,250
	女	92,336	4,045	4,070	4,397	5,306	6,319	6,279	7,314	8,727
民國106年 2017	計	183,751	8,372	8,794	9,048	10,403	13,085	13,180	14,315	17,246
	男	90,241	4,312	4,552	4,727	5,436	6,704	6,757	7,297	8,427
	女	93,510	4,060	4,242	4,321	4,967	6,381	6,423	7,018	8,819
民國107年 2018	計	185,687	8,570	8,978	8,853	10,138	12,447	13,324	14,141	17,553
	男	91,043	4,441	4,675	4,626	5,297	6,417	6,809	7,201	8,624
	女	94,644	4,129	4,303	4,227	4,841	6,030	6,515	6,940	8,929
民國108年 2019	計	187,999	8,710	9,300	9,008	9,529	11,995	13,595	13,805	17,550
	男	92,039	4,543	4,812	4,668	5,028	6,187	7,026	7,021	8,682
	女	95,960	4,167	4,488	4,340	4,501	5,808	6,569	6,784	8,868
民國109年 2020	計	189,426	8,773	9,843	8,747	8,894	11,689	13,547	13,884	17,109
	男	92,502	4,617	5,078	4,514	4,648	6,092	6,933	7,038	8,506
	女	96,924	4,156	4,765	4,233	4,246	5,597	6,614	6,846	8,603
清豐里	計	27,741	1,533	1,980	1,676	1,460	1,752	1,891	1,898	2,787
	男	13,559	774	1,014	878	748	881	958	956	1,392
	女	14,182	759	966	798	712	871	933	942	1,395
東寧里	計	5,229	292	395	343	265	306	290	386	515
	男	2,459	149	223	169	139	150	145	176	245
	女	2,770	143	172	174	126	156	145	210	270
五常里	計	7,708	405	403	381	376	472	560	578	718
	男	3,744	208	225	190	200	239	273	295	355
	女	3,964	197	178	191	176	233	287	283	363

資料來源：高雄市楠梓區戶政事務所。

之年齡分配

單位：人

40-44 歲	45-49 歲	50-54 歲	55-59 歲	60-64 歲	65-69 歲	70-74 歲	75-79 歲	80-84 歲	85-89 歲	90-94 歲	95-99 歲	100 歲以上
14,515	14,544	13,046	11,530	8,312	4,655	3,767	2,551	2,229	1,133	290	45	3
6,960	6,960	6,230	5,397	3,938	2,123	1,648	1,249	1,405	735	151	17	2
7,555	7,584	6,816	6,133	4,374	2,532	2,119	1,302	824	398	139	28	1
14,450	14,525	13,294	11,921	9,121	4,920	3,968	2,593	2,242	1,258	322	62	4
6,949	6,887	6,389	5,597	4,289	2,256	1,737	1,215	1,366	827	181	27	2
7,501	7,638	6,905	6,324	4,832	2,664	2,231	1,378	876	431	141	35	2
14,384	14,595	13,762	12,138	9,788	5,316	4,196	2,678	2,145	1,379	368	64	6
6,938	6,950	6,544	5,681	4,612	2,444	1,856	1,186	1,232	897	209	26	4
7,446	7,645	7,218	6,457	5,176	2,872	2,340	1,492	913	482	159	38	2
14,404	14,353	13,850	12,408	10,462	5,888	4,347	2,818	2,052	1,453	422	65	9
6,960	6,819	6,625	5,816	4,879	2,737	1,940	1,217	1,099	935	251	31	4
7,444	7,534	7,225	6,592	5,583	3,151	2,407	1,601	953	518	171	34	5
14,327	14,473	14,047	12,483	10,953	6,849	4,302	2,997	1,954	1,457	492	74	15
6,938	6,856	6,740	5,841	5,098	3,174	1,916	1,268	973	917	306	31	9
7,389	7,617	7,307	6,642	5,855	3,675	2,386	1,729	981	540	186	43	6
15,066	14,254	14,250	12,644	11,239	8,047	4,263	3,258	1,908	1,431	552	91	13
7,352	6,763	6,771	5,918	5,175	3,740	1,907	1,358	897	855	351	43	7
7,714	7,491	7,479	6,726	6,064	4,307	2,356	1,900	1,011	576	201	48	6
15,659	14,240	14,232	12,958	11,517	8,778	4,457	3,418	1,961	1,382	588	102	16
7,631	6,774	6,707	6,099	5,263	4,046	1,982	1,427	862	794	382	54	8
8,028	7,466	7,525	6,859	6,254	4,732	2,475	1,991	1,099	588	206	48	8
16,177	14,274	14,181	13,351	11,711	9,361	4,851	3,646	2,059	1,320	627	111	14
7,831	6,813	6,650	6,269	5,342	4,297	2,159	1,558	856	719	393	59	7
8,346	7,461	7,531	7,082	6,369	5,064	2,692	2,088	1,203	601	234	52	7
16,979	14,372	14,154	13,574	11,980	10,049	5,334	3,765	2,205	1,269	693	118	15
8,107	6,896	6,593	6,398	5,490	4,558	2,389	1,615	894	641	411	75	5
8,872	7,476	7,561	7,176	6,490	5,491	2,945	2,150	1,311	628	282	43	10
17,616	14,385	14,239	13,756	12,109	10,432	6,252	3,711	2,343	1,264	675	142	16
8,401	6,930	6,607	6,459	5,579	4,704	2,782	1,603	939	573	402	92	5
9,215	7,455	7,632	7,297	6,530	5,728	3,470	2,108	1,404	691	273	50	11
3,080	2,200	1,937	1,762	1,507	1,103	574	322	153	87	34	4	1
1,460	1,089	855	819	686	505	267	159	62	33	21	1	1
1,620	1,111	1,082	943	821	598	307	163	91	54	13	3	-
558	395	362	316	256	238	119	73	57	38	21	4	-
238	164	158	148	109	105	54	35	22	17	11	2	-
320	231	204	168	147	133	65	38	35	21	10	2	-
818	583	544	511	496	379	239	119	74	29	18	4	1
381	262	260	233	228	179	104	60	29	13	7	3	-
437	321	284	278	268	200	135	59	45	16	11	1	1

表 2-3 現住人口

年底及里別	性別	總計	0-4 歲	5-9 歲	10-14 歲	15-19 歲	20-24 歲	25-29 歲	30-34 歲	35-39 歲
享平里	計	3,767	164	179	150	155	241	308	283	321
	男	1,760	86	86	73	86	127	171	134	155
	女	2,007	78	93	77	69	114	137	149	166
中陽里	計	3,920	198	191	173	166	234	288	285	387
	男	1,935	110	96	90	88	125	136	160	193
	女	1,985	88	95	83	78	109	152	125	194
惠楠里	計	3,558	112	114	98	125	241	273	226	245
	男	1,844	59	54	38	63	129	143	129	137
	女	1,714	53	60	60	62	112	130	97	108
惠民里	計	4,675	230	218	175	194	274	348	342	406
	男	2,343	137	115	100	95	136	178	185	198
	女	2,332	93	103	75	99	138	170	157	208
惠豐里	計	5,451	200	170	206	292	374	361	350	447
	男	2,627	105	90	98	171	192	183	168	203
	女	2,824	95	80	108	121	182	178	182	244
錦屏里	計	3,181	87	50	81	137	191	224	215	240
	男	1,619	42	27	39	68	102	123	118	125
	女	1,562	45	23	42	69	89	101	97	115
玉屏里	計	2,355	67	64	62	89	169	171	154	175
	男	1,202	38	31	28	49	95	96	78	94
	女	1,153	29	33	34	40	74	75	76	81
金田里	計	4,297	172	129	113	158	284	362	405	401
	男	2,059	88	68	61	84	148	163	208	193
	女	2,238	84	61	52	74	136	199	197	208
稔田里	計	1,532	46	27	28	70	87	88	96	117
	男	776	25	14	17	42	42	40	50	61
	女	756	21	13	11	28	45	48	46	56
瑞屏里	計	4,101	187	132	142	169	229	288	318	391
	男	2,008	98	61	82	81	128	144	154	210
	女	2,093	89	71	60	88	101	144	164	181

之年齡分配(續1)

單位：人

40-44 歲	45-49 歲	50-54 歲	55-59 歲	60-64 歲	65-69 歲	70-74 歲	75-79 歲	80-84 歲	85-89 歲	90-94 歲	95-99 歲	100 歲以上
270	297	299	311	252	221	130	81	54	32	15	4	-
112	126	127	127	115	113	55	34	16	9	7	1	-
158	171	172	184	137	108	75	47	38	23	8	3	-
371	264	297	248	241	207	136	108	84	27	14	1	-
164	128	152	129	112	96	61	42	36	13	4	-	-
207	136	145	119	129	111	75	66	48	14	10	1	-
244	280	366	394	326	213	141	64	59	22	13	1	1
137	142	192	212	162	108	66	28	24	13	8	-	-
107	138	174	182	164	105	75	36	35	9	5	1	1
384	348	362	381	315	273	187	118	73	30	16	1	-
195	175	183	191	145	124	80	64	24	10	8	-	-
189	173	179	190	170	149	107	54	49	20	8	1	-
573	528	483	413	347	328	185	102	49	26	13	4	-
296	255	215	184	155	126	89	52	23	13	7	2	-
277	273	268	229	192	202	96	50	26	13	6	2	-
256	245	259	282	247	229	186	99	89	42	16	5	1
133	126	129	143	127	108	88	50	45	16	7	3	-
123	119	130	139	120	121	98	49	44	26	9	2	1
197	169	179	212	198	158	115	70	54	30	20	1	1
98	80	100	109	113	62	60	27	24	11	8	1	-
99	89	79	103	85	96	55	43	30	19	12	-	1
400	311	326	325	269	240	139	112	75	54	16	6	-
190	146	156	156	135	101	59	45	32	16	7	3	-
210	165	170	169	134	139	80	67	43	38	9	3	-
135	115	119	152	122	127	75	53	38	28	8	1	-
67	63	62	78	60	58	40	28	15	12	2	-	-
68	52	57	74	62	69	35	25	23	16	6	1	-
349	324	271	294	293	320	174	109	66	27	16	2	-
176	162	119	145	134	151	73	49	25	9	6	1	-
173	162	152	149	159	169	101	60	41	18	10	1	-

表 2-3 現住人口

年底及里別	性別	總計	0-4 歲	5-9 歲	10-14 歲	15-19 歲	20-24 歲	25-29 歲	30-34 歲	35-39 歲
翠屏里	計	18,496	832	551	412	834	1,363	1,742	1,543	1,687
	男	8,963	456	281	226	450	706	878	786	865
	女	9,533	376	270	186	384	657	864	757	822
宏南里	計	807	18	50	47	33	41	40	30	35
	男	407	8	26	25	18	21	19	14	14
	女	400	10	24	22	15	20	21	16	21
宏毅里	計	2,722	99	238	212	116	107	139	129	157
	男	1,334	52	110	104	49	55	73	57	68
	女	1,388	47	128	108	67	52	66	72	89
宏榮里	計	3,184	98	245	265	159	167	161	171	217
	男	1,598	54	123	141	83	90	76	90	97
	女	1,586	44	122	124	76	77	85	81	120
廣昌里	計	3,368	97	114	128	155	203	207	202	259
	男	1,630	44	59	67	87	98	125	89	124
	女	1,738	53	55	61	68	105	82	113	135
久昌里	計	3,274	141	142	121	151	201	258	254	311
	男	1,583	81	79	61	82	90	136	137	149
	女	1,691	60	63	60	69	111	122	117	162
大昌里	計	2,408	66	93	91	127	144	164	118	166
	男	1,156	31	51	48	79	81	83	51	81
	女	1,252	35	42	43	48	63	81	67	85
福昌里	計	2,362	79	93	106	116	164	144	133	165
	男	1,204	42	53	54	55	89	80	72	79
	女	1,158	37	40	52	61	75	64	61	86
盛昌里	計	6,373	255	284	309	344	402	476	463	464
	男	3,165	137	146	163	195	215	253	242	238
	女	3,208	118	138	146	149	187	223	221	226
泰昌里	計	1,680	62	68	70	77	103	105	101	120
	男	845	35	39	37	39	55	51	57	65
	女	835	27	29	33	38	48	54	44	55

之年齡分配(續2)

單位：人

40-44 歲	45-49 歲	50-54 歲	55-59 歲	60-64 歲	65-69 歲	70-74 歲	75-79 歲	80-84 歲	85-89 歲	90-94 歲	95-99 歲	100 歲以上
1,572	1,320	1,729	1,728	1,194	938	513	249	166	85	29	9	-
758	604	764	779	548	401	238	101	57	45	13	7	-
814	716	965	949	646	537	275	148	109	40	16	2	-
30	58	52	52	40	51	74	68	54	27	4	3	-
17	27	21	27	22	29	33	39	31	13	2	1	-
13	31	31	25	18	22	41	29	23	14	2	2	-
182	155	156	174	181	183	127	134	119	59	43	12	-
79	69	82	107	97	101	60	54	54	26	28	9	-
103	86	74	67	84	82	67	80	65	33	15	3	-
281	201	231	224	183	151	89	76	98	71	67	25	4
110	98	101	111	94	70	47	39	42	52	57	21	2
171	103	130	113	89	81	42	37	56	19	10	4	2
314	285	238	249	248	272	184	103	62	21	24	3	-
159	143	131	126	120	99	68	41	22	10	15	3	-
155	142	107	123	128	173	116	62	40	11	9	-	-
267	242	253	256	241	186	121	69	31	25	2	2	-
131	122	121	108	94	76	54	35	10	14	1	2	-
136	120	132	148	147	110	67	34	21	11	1	-	-
206	219	200	191	156	159	121	80	42	33	27	5	-
108	119	99	86	73	57	29	26	13	13	23	5	-
98	100	101	105	83	102	92	54	29	20	4	-	-
205	184	219	180	141	162	115	70	45	20	17	4	-
98	100	122	95	66	84	53	27	15	8	8	4	-
107	84	97	85	75	78	62	43	30	12	9	-	-
531	511	503	513	471	398	203	125	63	39	17	2	-
248	273	218	236	212	187	93	45	28	23	12	1	-
283	238	285	277	259	211	110	80	35	16	5	1	-
143	140	134	110	123	136	71	49	33	23	12	-	-
74	70	59	58	58	66	30	19	14	10	9	-	-
69	70	75	52	65	70	41	30	19	13	3	-	-

表 2-3 現住人口

年底及里別	性別	總計	0-4 歲	5-9 歲	10-14 歲	15-19 歲	20-24 歲	25-29 歲	30-34 歲	35-39 歲
興昌里	計	5,266	234	263	271	272	344	378	338	464
	男	2,637	125	134	156	143	189	202	173	245
	女	2,629	109	129	115	129	155	176	165	219
建昌里	計	3,018	115	131	126	146	162	203	220	221
	男	1,487	55	71	71	71	86	97	113	124
	女	1,531	60	60	55	75	76	106	107	97
宏昌里	計	4,007	189	265	210	218	261	257	247	344
	男	1,917	93	137	121	98	138	137	119	157
	女	2,090	96	128	89	120	123	120	128	187
和昌里	計	2,274	71	79	60	84	116	172	164	168
	男	1,104	43	36	33	47	61	90	91	80
	女	1,170	28	43	27	37	55	82	73	88
慶昌里	計	3,620	102	159	130	136	203	251	238	295
	男	1,770	57	81	55	70	105	124	128	156
	女	1,850	45	78	75	66	98	127	110	139
隆昌里	計	3,832	121	182	142	159	219	279	264	275
	男	1,857	69	93	72	94	113	146	135	124
	女	1,975	52	89	70	65	106	133	129	151
秀昌里	計	2,421	89	107	61	101	141	188	194	189
	男	1,171	42	56	30	52	68	93	101	106
	女	1,250	47	51	31	49	73	95	93	83
裕昌里	計	5,861	275	363	347	296	386	390	451	592
	男	2,849	148	197	166	157	218	202	218	268
	女	3,012	127	166	181	139	168	188	233	324
國昌里	計	4,174	149	199	248	240	296	267	251	307
	男	2,096	77	118	124	142	156	142	126	170
	女	2,078	72	81	124	98	140	125	125	137
加昌里	計	10,164	438	627	506	481	602	723	695	929
	男	4,849	233	306	269	245	296	381	360	470
	女	5,315	205	321	237	236	306	342	335	459

之年齡分配(續3)

單位：人

40-44 歲	45-49 歲	50-54 歲	55-59 歲	60-64 歲	65-69 歲	70-74 歲	75-79 歲	80-84 歲	85-89 歲	90-94 歲	95-99 歲	100 歲以上
514	430	398	301	337	292	189	123	55	39	21	3	-
244	216	189	154	144	133	77	52	25	19	14	3	-
270	214	209	147	193	159	112	71	30	20	7	-	-
244	242	238	225	225	202	139	80	49	32	14	4	-
118	116	123	104	112	79	67	34	24	14	8	-	-
126	126	115	121	113	123	72	46	25	18	6	4	-
374	318	283	259	270	233	161	61	34	10	12	1	-
176	139	125	123	125	100	74	25	17	6	6	1	-
198	179	158	136	145	133	87	36	17	4	6	-	-
163	156	150	200	220	188	124	66	47	29	14	3	-
91	74	66	93	104	78	55	26	15	11	8	2	-
72	82	84	107	116	110	69	40	32	18	6	1	-
258	232	217	322	344	301	196	118	62	38	15	3	-
125	111	93	157	148	162	86	48	26	24	11	3	-
133	121	124	165	196	139	110	70	36	14	4	-	-
293	260	297	312	287	301	181	128	65	35	29	2	1
154	130	140	135	133	130	80	41	29	15	21	2	1
139	130	157	177	154	171	101	87	36	20	8	-	-
152	157	198	249	208	159	97	55	44	19	8	5	-
71	85	84	120	87	76	50	17	14	11	4	4	-
81	72	114	129	121	83	47	38	30	8	4	1	-
541	499	383	348	314	274	179	134	50	23	11	5	-
263	226	189	163	141	127	69	56	21	10	8	2	-
278	273	194	185	173	147	110	78	29	13	3	3	-
384	354	317	283	255	279	178	81	50	21	12	3	-
188	166	168	123	118	127	78	33	18	12	8	2	-
196	188	149	160	137	152	100	48	32	9	4	1	-
923	678	779	746	705	632	339	172	91	60	31	6	1
424	325	330	325	326	269	145	71	27	23	22	2	-
499	353	449	421	379	363	194	101	64	37	9	4	1

表 2-3 現住人口

年底及里別	性別	總計	0-4 歲	5-9 歲	10-14 歲	15-19 歲	20-24 歲	25-29 歲	30-34 歲	35-39 歲
仁昌里	計	6,170	317	381	305	274	343	399	487	628
	男	2,908	191	190	141	130	184	210	250	298
	女	3,262	126	191	164	144	159	189	237	330
藍田里	計	9,402	719	658	570	420	492	636	897	1,172
	男	4,587	366	352	295	207	269	322	430	584
	女	4,815	353	306	275	213	223	314	467	588
中興里	計	1,999	79	137	147	115	129	122	122	154
	男	977	32	71	68	54	73	63	59	73
	女	1,022	47	66	79	61	56	59	63	81
中和里	計	5,029	435	362	235	184	246	394	636	640
	男	2,473	227	165	124	87	142	197	329	310
	女	2,556	208	197	111	97	104	197	307	330

之年齡分配(續完)

單位：人

40-44 歲	45-49 歲	50-54 歲	55-59 歲	60-64 歲	65-69 歲	70-74 歲	75-79 歲	80-84 歲	85-89 歲	90-94 歲	95-99 歲	100 歲以上
613	477	455	421	385	335	176	88	45	22	17	2	-
269	216	217	175	141	145	78	36	19	7	10	1	-
344	261	238	246	244	190	98	52	26	15	7	1	-
1,102	727	592	446	375	310	139	68	40	24	13	-	2
506	348	271	201	172	144	57	31	15	10	6	-	1
596	379	321	245	203	166	82	37	25	14	7	-	1
195	158	151	139	122	102	49	34	21	14	9	-	-
98	74	77	76	57	53	20	16	5	4	4	-	-
97	84	74	63	65	49	29	18	16	10	5	-	-
494	323	262	227	215	152	87	50	52	23	7	2	3
245	161	109	103	106	75	45	18	21	8	1	-	-
249	162	153	124	109	77	42	32	31	15	6	2	3

表 2-4 現住人口

年底及里別	年齡分配			
	0-14歲 (人)	比率 (%)	15-64歲 (人)	比率 (%)
民國100年 2011	28,259	16.24	131,037	75.32
民國101年 2012	27,481	15.63	132,948	75.63
民國102年 2013	27,233	15.34	134,194	75.57
民國103年 2014	26,695	14.95	134,783	75.50
民國104年 2015	26,028	14.47	135,763	75.45
民國105年 2016	26,013	14.30	136,269	74.94
民國106年 2017	26,214	14.26	136,835	74.47
民國107年 2018	26,401	14.22	137,297	73.94
民國108年 2019	27,018	14.37	137,533	73.16
民國109年 2020	27,363	14.45	137,228	72.44
清豐里	5189	18.71	20,274	73.08
東寧里	1,030	19.70	3,649	69.78
五常里	1189	15.42	5,656	73.38
享平里	493	13.08	2,737	72.66
中陽里	562	14.34	2,781	70.94
惠楠里	324	9.10	2,720	76.45
惠民里	623	13.33	3,354	71.74
惠豐里	576	10.57	4,168	76.46
錦屏里	218	6.85	2,296	72.18
玉屏里	193	8.19	1,713	72.74
金田里	414	9.64	3,241	75.42
稔田里	101	6.59	1,101	71.87
瑞屏里	461	11.24	2,926	71.35
翠屏里	1795	9.71	14712	79.54
宏南里	115	14.25	411	50.93
宏毅里	549	20.17	1,496	54.96
宏榮里	608	19.09	1,995	62.66
廣昌里	339	10.07	2,360	70.07
久昌里	404	12.34	2,434	74.34
大昌里	250	10.39	1,691	70.22
福昌里	278	11.77	1,651	69.90

資料來源：高雄市楠梓區戶政事務所。

之年齡結構

年齡分配		扶老比 (%)	扶幼比 (%)	扶養比 (%)	老化 指數
65歲以上 (人)	比率 (%)				
14,673	8.44	11.20	21.57	32.76	51.92
15,369	8.74	11.56	20.67	32.23	55.93
16,152	9.09	12.04	20.29	32.33	59.31
17,054	9.55	12.65	19.81	32.46	63.88
18,140	10.08	13.36	19.17	32.53	69.69
19,563	10.76	14.36	19.09	33.45	75.20
20,702	11.27	15.13	19.16	34.29	78.97
21,989	11.84	16.02	19.23	35.24	83.29
23,448	12.47	17.05	19.64	36.69	86.79
24,835	13.11	18.10	19.94	38.04	90.76
2,278	8.21	11.24	25.59	36.83	43.90
550	10.52	15.07	28.23	43.30	53.40
863	11.20	15.26	21.02	36.28	72.58
537	14.26	19.62	18.01	37.63	108.92
577	14.72	20.75	20.21	40.96	102.67
514	14.45	18.90	11.91	30.81	158.64
698	14.93	20.81	18.57	39.39	112.04
707	12.97	16.96	13.82	30.78	122.74
667	20.97	29.05	9.49	38.55	305.96
449	19.07	26.21	11.27	37.48	232.64
642	14.94	19.81	12.77	32.58	155.07
330	21.54	29.97	9.17	39.15	326.73
714	17.41	24.40	15.76	40.16	154.88
1,989	10.75	13.52	12.20	25.72	110.81
281	34.82	68.37	27.98	96.35	244.35
677	24.87	45.25	36.70	81.95	123.32
581	18.25	29.12	30.48	59.60	95.56
669	19.86	28.35	14.36	42.71	197.35
436	13.32	17.91	16.60	34.51	107.92
467	19.39	27.62	14.78	42.40	186.80
433	18.33	26.23	16.84	43.06	155.76

表 2-4 現住人口

年底及里別	年齡分配			
	0-14歲		15-64歲	
	(人)	比率 (%)	(人)	比率 (%)
盛昌里	848	13.31	4,678	73.40
泰昌里	200	11.90	1,156	68.81
興昌里	768	14.58	3,776	71.71
建昌里	372	12.33	2,126	70.44
宏昌里	664	16.57	2,831	70.65
和昌里	210	9.24	1,593	70.05
慶昌里	391	10.80	2,496	68.95
隆昌里	445	11.62	2,645	69.02
秀昌里	257	10.61	1,777	73.40
裕昌里	985	16.81	4,200	71.66
國昌里	596	14.28	2,954	70.77
加昌里	1,571	15.45	7,261	71.44
仁昌里	1,003	16.26	4,482	72.64
藍田里	1,947	20.71	6,859	72.95
中興里	363	18.15	1,407	70.39
中和里	1,032	20.52	3,621	72.00

之年齡結構(續)

年齡分配		扶老比 (%)	扶幼比 (%)	扶養比 (%)	老化 指數
65歲以上 (人)	比率 (%)				
847	13.29	18.11	18.13	36.23	99.88
324	19.29	28.03	17.30	45.33	162.00
722	13.71	19.12	20.34	39.46	94.01
520	17.23	24.46	17.50	41.96	139.78
512	12.78	18.09	23.45	41.54	77.11
471	20.71	29.57	13.18	42.75	224.29
733	20.25	29.37	15.67	45.03	187.47
742	19.36	28.05	16.82	44.88	166.74
387	15.99	21.78	14.46	36.24	150.58
676	11.53	16.10	23.45	39.55	68.63
624	14.95	21.12	20.18	41.30	104.70
1,332	13.11	18.34	21.64	39.98	84.79
685	11.10	15.28	22.38	37.66	68.30
596	6.34	8.69	28.39	37.08	30.61
229	11.46	16.28	25.80	42.08	63.09
376	7.48	10.38	28.50	38.88	36.43

表 2-5 15歲以上現住人口之

年底及年齡組別	性別	總計	識字者				
			合計	博士		碩士	
				畢業	肄業	畢業	肄業
民國100年 2011	計	145,710	143,548	377	256	4,933	2,072
	男	71,465	71,303	292	187	3,244	1,208
	女	74,245	72,245	85	69	1,689	864
民國101年 2012	計	148,317	146,250	423	290	5,413	2,239
	男	72,764	72,613	321	212	3,491	1,303
	女	75,553	73,637	102	78	1,922	936
民國102年 2013	計	150,346	148,360	457	306	5,934	2,333
	男	73,651	73,516	346	224	3,787	1,368
	女	76,695	74,844	111	82	2,147	965
民國103年 2014	計	151,837	149,959	486	322	6,390	2,368
	男	74,303	74,179	365	234	4,051	1,407
	女	77,534	75,780	121	88	2,339	961
民國104年 2015	計	153,903	152,119	521	335	6,884	2,442
	男	75,205	75,091	388	245	4,344	1,445
	女	78,698	77,028	133	90	2,540	997
民國105年 2016	計	155,832	154,119	567	349	7,402	2,480
	男	76,008	75,902	424	250	4,656	1,427
	女	79,824	78,217	143	99	2,746	1,053
民國106年 2017	計	157,537	155,918	602	343	7,866	2,653
	男	76,650	76,555	451	242	4,896	1,554
	女	80,887	79,363	151	101	2,970	1,099
民國107年 2018	計	159,286	157,772	639	362	8,335	2,721
	男	77,301	77,212	483	245	5,133	1,597
	女	81,985	80,560	156	117	3,202	1,124
民國108年 2019	計	160,981	159,549	663	372	8,844	2,736
	男	78,016	77,937	507	253	5,416	1,588
	女	82,965	81,612	156	119	3,428	1,148
民國109年 2020	計	162,063	160,727	693	376	9,238	2,928
	男	78,293	78,226	524	258	5,631	1,668
	女	83,770	82,501	169	118	3,607	1,260
15 ~ 19 歲	計	8,894	8,894	-	-	-	-
	男	4,648	4,648	-	-	-	-
	女	4,246	4,246	-	-	-	-
20 ~ 24 歲	計	11,689	11,689	-	3	84	603
	男	6,092	6,092	-	3	44	357
	女	5,597	5,597	-	-	40	246

資料來源：高雄市楠梓區戶政事務所。

教育程度－按年齡別分

單位：人

識字者					
大學 (含獨立學院)		專科			
		二、三年制		五 年制後二年	
畢業	肄業	畢業	肄業	畢業	肄業
23,619	8,845	8,875	1,567	7,736	476
12,139	4,764	4,462	917	4,393	290
11,480	4,081	4,413	650	3,343	186
25,230	9,636	8,983	1,602	7,779	486
12,945	5,163	4,501	942	4,379	300
12,285	4,473	4,482	660	3,400	186
26,889	10,320	9,192	1,609	7,720	475
13,661	5,512	4,626	951	4,299	295
13,228	4,808	4,566	658	3,421	180
28,550	10,560	9,260	1,658	7,669	467
14,450	5,574	4,650	972	4,249	291
14,100	4,986	4,610	686	3,420	176
30,180	10,842	9,307	1,704	7,682	467
15,121	5,748	4,669	994	4,213	288
15,059	5,094	4,638	710	3,469	179
32,105	10,901	9,432	1,764	7,727	443
16,025	5,812	4,730	1,034	4,204	272
16,080	5,089	4,702	730	3,523	171
33,881	10,883	9,575	1,754	7,763	432
16,805	5,854	4,809	1,043	4,191	266
17,076	5,029	4,766	711	3,572	166
35,798	10,798	9,691	1,744	7,793	436
17,641	5,856	4,858	1,035	4,190	266
18,157	4,942	4,833	709	3,603	170
37,732	10,693	9,728	1,748	7,833	432
18,513	5,820	4,876	1,030	4,187	266
19,219	4,873	4,852	718	3,646	166
39,226	10,593	9,764	1,709	7,802	424
19,092	5,812	4,897	996	4,132	262
20,134	4,781	4,867	713	3,670	162
-	2,098	-	79	-	2
-	1,078	-	40	-	-
-	1,020	-	39	-	2
3,065	4,805	323	212	455	5
1,321	2,623	231	141	93	1
1,744	2,182	92	71	362	4

表 2-5 15歲以上現住人口之

年底及年齡組別	性別	識字者				
		高級中等				
		普通教育(高中)		職業教育(高職)		
		畢業	肄業	畢業	肄業	五專前三年肄業
民國100年 2011	計	7,353	4,150	32,739	7,070	1,190
	男	3,613	2,162	15,772	4,156	310
	女	3,740	1,988	16,967	2,914	880
民國101年 2012	計	7,138	4,168	32,881	7,133	1,192
	男	3,514	2,153	15,886	4,197	316
	女	3,624	2,015	16,995	2,936	876
民國102年 2013	計	6,969	4,194	32,938	6,929	1,208
	男	3,441	2,165	15,918	4,109	314
	女	3,528	2,029	17,020	2,820	894
民國103年 2014	計	6,874	4,172	32,933	6,778	1,187
	男	3,375	2,180	15,939	4,032	312
	女	3,499	1,992	16,994	2,746	875
民國104年 2015	計	6,888	4,061	33,091	6,652	1,167
	男	3,322	2,133	16,060	4,013	300
	女	3,566	1,928	17,031	2,639	867
民國105年 2016	計	6,862	4,026	33,171	6,631	1,151
	男	3,276	2,095	16,108	4,014	299
	女	3,586	1,931	17,063	2,617	852
民國106年 2017	計	6,614	3,862	32,032	5,681	1,025
	男	3,062	2,003	15,327	3,408	293
	女	3,552	1,859	16,705	2,273	732
民國107年 2018	計	6,832	3,917	33,514	6,126	1,090
	男	3,195	2,021	16,177	3,684	312
	女	3,637	1,896	17,337	2,442	778
民國108年 2019	計	6,865	3,851	33,748	5,822	1,073
	男	3,178	2,000	16,267	3,504	316
	女	3,687	1,851	17,481	2,318	757
民國109年 2020	計	6,811	3,754	33,731	5,717	1,053
	男	3,110	1,979	16,201	3,443	291
	女	3,701	1,775	17,530	2,274	762
15 ~ 19 歲	計	109	2,710	338	2,099	735
	男	66	1,447	218	1,250	178
	女	43	1,263	120	849	557
20 ~ 24 歲	計	193	76	1,185	439	149
	男	111	41	741	295	45
	女	82	35	444	144	104

教育程度－按年齡別分(續1)

單位：人

識字者							不識字者
國(初中)		初職		小學		自修	
畢業	肄業	畢業	肄業	畢業	肄業		
12,777	2,446	182	42	13,950	2,567	326	2,162
5,943	1,347	102	33	5,122	750	97	162
6,834	1,099	80	9	8,828	1,817	229	2,000
12,520	2,462	184	42	13,653	2,489	307	2,067
5,787	1,341	101	33	4,939	704	85	151
6,733	1,121	83	9	8,714	1,785	222	1,916
12,371	2,203	180	39	13,387	2,416	291	1,986
5,652	1,193	98	31	4,779	670	77	135
6,719	1,010	82	8	8,608	1,746	214	1,851
12,192	2,181	177	35	13,088	2,339	273	1,878
5,521	1,171	97	29	4,588	625	67	124
6,671	1,010	80	6	8,500	1,714	206	1,754
12,066	2,432	167	32	12,777	2,163	259	1,784
5,384	1,311	92	25	4,399	539	58	114
6,682	1,121	75	7	8,378	1,624	201	1,670
11,926	2,102	169	37	12,487	2,148	239	1,713
5,253	1,124	88	26	4,201	535	49	106
6,673	978	81	11	8,286	1,613	190	1,607
11,613	1,984	153	35	11,855	1,978	206	1,514
4,996	1,018	76	24	3,824	460	43	89
6,617	966	77	11	8,031	1,518	163	1,425
11,725	2,018	153	35	11,860	1,979	206	1,514
5,056	1,035	76	24	3,824	461	43	89
6,669	983	77	11	8,036	1,518	163	1,425
11,615	1,970	150	32	11,536	1,914	192	1,432
4,984	1,035	76	23	3,641	420	37	79
6,631	935	74	9	7,895	1,494	155	1,353
11,514	1,965	148	31	11,208	1,867	175	1,336
4,901	1,005	72	22	3,488	413	29	67
6,613	960	76	9	7,720	1,454	146	1,269
61	556	-	-	3	104	-	-
33	278	-	-	2	58	-	-
28	278	-	-	1	46	-	-
71	19	-	-	-	2	-	-
35	9	-	-	-	1	-	-
36	10	-	-	-	1	-	-

表 2-5 15歲以上現住人口之

年底及年齡組別	性別	總計	識字者				
			合計	博士		碩士	
				畢業	肄業	畢業	肄業
25 ~ 29 歲	計	13,547	13,547	4	40	1,116	565
	男	6,933	6,933	2	31	692	296
	女	6,614	6,614	2	9	424	269
30 ~ 34 歲	計	13,884	13,884	34	53	1,626	424
	男	7,038	7,038	22	38	973	252
	女	6,846	6,846	12	15	653	172
35 ~ 39 歲	計	17,109	17,105	96	83	1,903	424
	男	8,506	8,505	72	52	1,137	243
	女	8,603	8,600	24	31	766	181
40 ~ 44 歲	計	17,616	17,614	139	72	1,519	354
	男	8,401	8,399	104	48	889	199
	女	9,215	9,215	35	24	630	155
45 ~ 49 歲	計	14,385	14,376	106	51	1,115	249
	男	6,930	6,928	80	36	651	134
	女	7,455	7,448	26	15	464	115
50 ~ 54 歲	計	14,239	14,223	115	37	837	145
	男	6,607	6,603	77	26	494	78
	女	7,632	7,620	38	11	343	67
55 ~ 59 歲	計	13,756	13,745	96	23	552	96
	男	6,459	6,456	74	14	376	62
	女	7,297	7,289	22	9	176	34
60 ~ 64 歲	計	12,109	12,060	57	7	243	48
	男	5,579	5,578	50	5	181	32
	女	6,530	6,482	7	2	62	16
65 歲以上	計	24,835	23,590	46	7	243	20
	男	11,100	11,046	43	5	194	15
	女	13,735	12,544	3	2	49	5

教育程度－按年齡別分(續2)

單位：人

識字者						
大學 (含獨立學院)		專科				
		二、三年制		五年制後二年		
畢業	肄業	畢業	肄業	畢業	肄業	
7,472	1,279	373	166	244	11	
3,349	778	272	104	56	4	
4,123	501	101	62	188	7	
7,204	841	477	205	217	13	
3,286	521	287	135	42	3	
3,918	320	190	70	175	10	
7,076	669	1,288	391	454	53	
3,289	391	606	229	175	34	
3,787	278	682	162	279	19	
5,161	356	2,161	260	923	104	
2,426	203	805	143	407	62	
2,735	153	1,356	117	516	42	
2,998	151	1,712	132	1,123	70	
1,556	59	720	69	562	41	
1,442	92	992	63	561	29	
2,005	140	1,296	99	1,190	46	
1,028	60	619	47	629	29	
977	80	677	52	561	17	
1,537	89	924	75	1,163	50	
925	22	509	31	711	33	
612	67	415	44	452	17	
1,003	77	491	40	901	38	
641	23	308	23	613	26	
362	54	183	17	288	12	
1,705	88	719	50	1,132	32	
1,271	54	540	34	844	29	
434	34	179	16	288	3	

表 2-5 15歲以上現住人口之

年底及年齡組別	性別	識字者				
		高級中等				
		普通教育(高中)		職業教育(高職)		
		畢業	肄業	畢業	肄業	五專前三年肄業
25 ~ 29 歲	計	175	49	1,407	465	55
	男	95	22	866	275	19
30 ~ 34 歲	女	80	27	541	190	36
	計	268	52	1,708	411	62
35 ~ 39 歲	男	161	26	899	248	19
	女	107	26	809	163	43
40 ~ 44 歲	計	386	159	2,835	621	33
	男	145	79	1,435	370	17
45 ~ 49 歲	女	241	80	1,400	251	16
	計	533	103	4,552	365	5
50 ~ 54 歲	男	204	57	2,171	231	3
	女	329	46	2,381	134	2
55 ~ 59 歲	計	643	104	4,443	289	4
	男	258	62	1,961	187	3
60 ~ 64 歲	女	385	42	2,482	102	1
	計	885	89	5,295	314	2
65 歲以上	男	352	45	2,246	178	2
	女	533	44	3,049	136	-
65 歲以上	計	934	133	4,836	283	-
	男	393	66	1,970	166	-
65 歲以上	女	541	67	2,866	117	-
	計	1,005	109	3,573	233	3
65 歲以上	男	433	47	1,675	120	1
	女	572	62	1,898	113	2
65 歲以上	計	1,680	170	3,559	198	5
	男	892	87	2,019	123	4
65 歲以上	女	788	83	1,540	75	1

教育程度－按年齡別分(續完)

單位：人

識字者							不識 字者
國(初中)		初職		小學		自修	
畢業	肄業	畢業	肄業	畢業	肄業		
98	25	-	-	2	1	-	-
56	15	-	-	-	1	-	-
42	10	-	-	2	-	-	-
192	70	-	-	22	5	-	-
88	37	-	-	1	-	-	-
104	33	-	-	21	5	-	-
446	97	-	-	59	30	2	4
191	33	-	-	5	2	-	1
255	64	-	-	54	28	2	3
763	120	-	-	83	40	1	2
370	60	-	-	11	6	-	2
393	60	-	-	72	34	1	-
963	133	-	-	67	22	1	9
454	76	-	-	11	7	1	2
509	57	-	-	56	15	-	7
1,436	109	-	-	152	29	2	16
598	52	-	-	32	10	1	4
838	57	-	-	120	19	1	12
2,264	159	-	-	497	32	2	11
908	81	-	-	104	11	-	3
1,356	78	-	-	393	21	2	8
2,418	200	-	-	1,497	113	4	49
959	89	-	-	334	18	-	1
1,459	111	-	-	1,163	95	4	48
2,802	477	148	-	8,826	1,489	163	1,245
1,209	275	72	22	2,988	299	27	54
1,593	202	76	9	5,838	1,190	136	1,191

表 2-6 現住人口之婚姻

年底別及年齡組別	總計			未婚		
	計	男	女	計	男	女
民國100年 2011	173,969	86,155	87,814	80,328	43,109	37,219
民國101年 2012	175,798	87,060	88,738	80,701	43,355	37,346
民國102年 2013	177,579	87,812	89,767	80,858	43,463	37,395
民國103年 2014	178,532	88,198	90,334	80,711	43,423	37,288
民國104年 2015	179,931	88,660	91,271	80,693	43,341	37,352
民國105年 2016	181,845	89,509	92,336	81,049	43,499	37,550
民國106年 2017	183,751	90,241	93,510	81,485	43,704	37,781
民國107年 2018	185,687	91,043	94,644	81,905	43,934	37,971
民國108年 2019	187,999	92,039	95,960	82,562	44,297	38,265
民國109年 2020	189,426	92,502	96,924	82,967	44,500	38,467
未滿15歲	27,363	14,209	13,154	27,363	14,209	13,154
15 ~ 19 歲	8,894	4,648	4,246	8,886	4,647	4,239
20 ~ 24 歲	11,689	6,092	5,597	11,282	5,973	5,309
25 ~ 29 歲	13,547	6,933	6,614	11,122	6,042	5,080
30 ~ 34 歲	13,884	7,038	6,846	7,353	4,252	3,101
35 ~ 39 歲	17,109	8,506	8,603	5,597	3,386	2,211
40 ~ 44 歲	17,616	8,401	9,215	4,250	2,342	1,908
45 ~ 49 歲	14,385	6,930	7,455	2,694	1,393	1,301
50 ~ 54 歲	14,239	6,607	7,632	1,825	928	897
55 ~ 59 歲	13,756	6,459	7,297	1,191	646	545
60 ~ 64 歲	12,109	5,579	6,530	680	365	315
65 ~ 69 歲	10,432	4,704	5,728	401	168	233
70 ~ 74 歲	6,252	2,782	3,470	154	53	101
75 ~ 79 歲	3,711	1,603	2,108	60	23	37
80 ~ 84 歲	2,343	939	1,404	38	16	22
85 ~ 89 歲	1,264	573	691	25	16	9
90 ~ 94 歲	675	402	273	27	24	3
95 ~ 99 歲	142	92	50	16	14	2
100歲以上	16	5	11	3	3	-

備註：自108年5月24日起同性婚姻合法化，「有偶」、「離婚/終止結婚」及「喪偶」項下分列「不同性別」及「相同性別」統計資料。

資料來源:高雄市政府民政局。

狀況－按年齡別分

單位：人

有偶								
合計			不同性別			相同性別		
計	男	女	計	男	女	計	男	女
74,231	36,513	37,718	74,231	36,513	37,718	-	-	-
74,945	36,923	38,022	74,945	36,923	38,022	-	-	-
75,862	37,365	38,497	75,862	37,365	38,497	-	-	-
76,347	37,599	38,748	76,347	37,599	38,748	-	-	-
77,028	37,941	39,087	77,028	37,941	39,087	-	-	-
77,993	38,499	39,494	77,993	38,499	39,494	-	-	-
78,812	38,872	39,940	78,812	38,872	39,940	-	-	-
79,664	39,259	40,405	79,664	39,259	40,405	-	-	-
80,603	39,666	40,937	80,539	39,646	40,893	64	20	44
81,145	39,792	41,353	81,033	39,758	41,275	112	34	78
-	-	-	-	-	-	-	-	-
7	1	6	7	1	6	-	-	-
338	99	239	331	94	237	7	5	2
2,146	793	1,353	2,117	785	1,332	29	8	21
5,901	2,561	3,340	5,873	2,555	3,318	28	6	22
10,066	4,578	5,488	10,034	4,568	5,466	32	10	22
11,087	5,137	5,950	11,076	5,134	5,942	11	3	8
9,151	4,504	4,647	9,149	4,503	4,646	2	1	1
9,487	4,520	4,967	9,484	4,519	4,965	3	1	2
9,621	4,733	4,888	9,621	4,733	4,888	-	-	-
8,415	4,285	4,130	8,415	4,285	4,130	-	-	-
7,146	3,801	3,345	7,146	3,801	3,345	-	-	-
3,920	2,230	1,690	3,920	2,230	1,690	-	-	-
2,006	1,235	771	2,006	1,235	771	-	-	-
1,069	665	404	1,069	665	404	-	-	-
491	371	120	491	371	120	-	-	-
249	235	14	249	235	14	-	-	-
44	43	1	44	43	1	-	-	-
1	1	-	1	1	-	-	-	-

表 2-6 現住人口之婚姻

年底別及年齡組別	離婚/終止結婚								
	合計			不同性別			相同性別		
	計	男	女	計	男	女	計	男	女
民國100年 2011	11,647	5,061	6,586	11,647	5,061	6,586	-	-	-
民國101年 2012	12,184	5,285	6,899	12,184	5,285	6,899	-	-	-
民國102年 2013	12,640	5,483	7,157	12,640	5,483	7,157	-	-	-
民國103年 2014	12,992	5,627	7,365	12,992	5,627	7,365	-	-	-
民國104年 2015	13,423	5,791	7,632	13,423	5,791	7,632	-	-	-
民國105年 2016	13,856	5,948	7,908	13,856	5,948	7,908	-	-	-
民國106年 2017	14,321	6,091	8,230	14,321	6,091	8,230	-	-	-
民國107年 2018	14,728	6,241	8,487	14,728	6,241	8,487	-	-	-
民國108年 2019	15,277	6,463	8,814	15,276	6,462	8,814	1	1	-
民國109年 2020	15,555	6,552	9,003	15,550	6,552	8,998	5	-	5
未滿15歲	-	-	-	-	-	-	-	-	-
15 ~ 19 歲	1	-	1	1	-	1	-	-	-
20 ~ 24 歲	69	20	49	69	20	49	-	-	-
25 ~ 29 歲	275	97	178	274	97	177	1	-	1
30 ~ 34 歲	616	222	394	614	222	392	2	-	2
35 ~ 39 歲	1,389	533	856	1,387	533	854	2	-	2
40 ~ 44 歲	2,155	904	1,251	2,155	904	1,251	-	-	-
45 ~ 49 歲	2,318	992	1,326	2,318	992	1,326	-	-	-
50 ~ 54 歲	2,520	1,105	1,415	2,520	1,105	1,415	-	-	-
55 ~ 59 歲	2,211	961	1,250	2,211	961	1,250	-	-	-
60 ~ 64 歲	1,859	758	1,101	1,859	758	1,101	-	-	-
65 ~ 69 歲	1,212	488	724	1,212	488	724	-	-	-
70 ~ 74 歲	549	266	283	549	266	283	-	-	-
75 ~ 79 歲	214	109	105	214	109	105	-	-	-
80 ~ 84 歲	98	50	48	98	50	48	-	-	-
85 ~ 89 歲	38	20	18	38	20	18	-	-	-
90 ~ 94 歲	23	19	4	23	19	4	-	-	-
95 ~ 99 歲	8	8	-	8	8	-	-	-	-
100歲以上	-	-	-	-	-	-	-	-	-

備註：自108年5月24日起同性婚姻合法化，「有偶」、「離婚/終止結婚」及「喪偶」項下分列「不同性別」及「相同性別」統計資料。

資料來源：高雄市政府民政局。

狀況－按年齡別分(續)

單位：人

喪偶								
合計			不同性別			相同性別		
計	男	女	計	男	女	計	男	女
7,763	1,472	6,291	7,763	1,472	6,291	-	-	-
7,968	1,497	6,471	7,968	1,497	6,471	-	-	-
8,219	1,501	6,718	8,219	1,501	6,718	-	-	-
8,482	1,549	6,933	8,482	1,549	6,933	-	-	-
8,787	1,587	7,200	8,787	1,587	7,200	-	-	-
8,947	1,563	7,384	8,947	1,563	7,384	-	-	-
9,133	1,574	7,559	9,133	1,574	7,559	-	-	-
9,390	1,609	7,781	9,390	1,609	7,781	-	-	-
9,557	1,613	7,944	9,557	1,613	7,944	-	-	-
9,759	1,658	8,101	9,759	1,658	8,101	-	-	-
-	-	-	-	-	-	-	-	-
-	-	-	-	-	-	-	-	-
-	-	-	-	-	-	-	-	-
4	1	3	4	1	3	-	-	-
14	3	11	14	3	11	-	-	-
57	9	48	57	9	48	-	-	-
124	18	106	124	18	106	-	-	-
222	41	181	222	41	181	-	-	-
407	54	353	407	54	353	-	-	-
733	119	614	733	119	614	-	-	-
1,155	171	984	1,155	171	984	-	-	-
1,673	247	1,426	1,673	247	1,426	-	-	-
1,629	233	1,396	1,629	233	1,396	-	-	-
1,431	236	1,195	1,431	236	1,195	-	-	-
1,138	208	930	1,138	208	930	-	-	-
710	166	544	710	166	544	-	-	-
376	124	252	376	124	252	-	-	-
74	27	47	74	27	47	-	-	-
12	1	11	12	1	11	-	-	-

表 2-7 現住人口之婚姻

年底別及年齡組別	總計			未婚		
	計	男	女	計	男	女
民國100年 2011	173,969	86,155	87,814	80,328	43,109	37,219
民國101年 2012	175,798	87,060	88,738	80,701	43,355	37,346
民國102年 2013	177,579	87,812	89,767	80,858	43,463	37,395
民國103年 2014	178,532	88,198	90,334	80,711	43,423	37,288
民國104年 2015	179,931	88,660	91,271	80,693	43,341	37,352
民國105年 2016	181,845	89,509	92,336	81,049	43,499	37,550
民國106年 2017	183,751	90,241	93,510	81,485	43,704	37,781
民國107年 2018	185,687	91,043	94,644	81,905	43,934	37,971
民國108年 2019	187,999	92,039	95,960	82,562	44,297	38,265
民國109年 2020	189,426	92,502	96,924	82,967	44,500	38,467
清豐里	27,741	13,559	14,182	12,750	6,765	5,985
東寧里	5,229	2,459	2,770	2,405	1,240	1,165
五常里	7,708	3,744	3,964	3,441	1,875	1,566
享平里	3,767	1,760	2,007	1,664	873	791
中陽里	3,920	1,935	1,985	1,694	926	768
惠楠里	3,558	1,844	1,714	1,519	862	657
惠民里	4,675	2,343	2,332	2,034	1,126	908
惠豐里	5,451	2,627	2,824	2,277	1,204	1,073
錦屏里	3,181	1,619	1,562	1,299	715	584
玉屏里	2,355	1,202	1,153	943	533	410
金田里	4,297	2,059	2,238	1,780	944	836
稔田里	1,532	776	756	583	321	262
瑞屏里	4,101	2,008	2,093	1,699	924	775
翠屏里	18,496	8,963	9,533	7,780	4,197	3,583
宏南里	807	407	400	333	168	165
宏毅里	2,722	1,334	1,388	1,221	615	606
宏榮里	3,184	1,598	1,586	1,439	772	667
廣昌里	3,368	1,630	1,738	1,395	750	645
久昌里	3,274	1,583	1,691	1,386	763	623
大昌里	2,408	1,156	1,252	1,019	565	454
福昌里	2,362	1,204	1,158	992	552	440
盛昌里	6,373	3,165	3,208	2,784	1,498	1,286
泰昌里	1,680	845	835	714	400	314
興昌里	5,266	2,637	2,629	2,331	1,285	1,046
建昌里	3,018	1,487	1,531	1,287	687	600
宏昌里	4,007	1,917	2,090	1,827	960	867
和昌里	2,274	1,104	1,170	950	520	430

備註：自108年5月24日起同性婚姻合法化，「有偶」、「離婚/終止結婚」及「喪偶」項下分列「不同性別」及「相同性別」統計資料。

資料來源：高雄市政府民政局。

狀況－按里別分

單位：人

有偶								
合計			不同性別			相同性別		
計	男	女	計	男	女	計	男	女
74,231	36,513	37,718	74,231	36,513	37,718	-	-	-
74,945	36,923	38,022	74,945	36,923	38,022	-	-	-
75,862	37,365	38,497	75,862	37,365	38,497	-	-	-
76,347	37,599	38,748	76,347	37,599	38,748	-	-	-
77,028	37,941	39,087	77,028	37,941	39,087	-	-	-
77,993	38,499	39,494	77,993	38,499	39,494	-	-	-
78,812	38,872	39,940	78,812	38,872	39,940	-	-	-
79,664	39,259	40,405	79,664	39,259	40,405	-	-	-
80,603	39,666	40,937	80,539	39,646	40,893	64	20	44
81,145	39,792	41,353	81,033	39,758	41,275	112	34	78
12,095	5,827	6,268	12,079	5,824	6,255	16	3	13
2,231	1,039	1,192	2,229	1,039	1,190	2	-	2
3,186	1,526	1,660	3,180	1,525	1,655	6	1	5
1,524	735	789	1,519	732	787	5	3	2
1,599	797	802	1,596	797	799	3	-	3
1,271	653	618	1,271	653	618	-	-	-
1,988	992	996	1,980	988	992	8	4	4
2,368	1,175	1,193	2,367	1,175	1,192	1	-	1
1,429	733	696	1,428	733	695	1	-	1
1,028	526	502	1,026	526	500	2	-	2
1,857	909	948	1,853	909	944	4	-	4
671	342	329	671	342	329	-	-	-
1,850	914	936	1,848	912	936	2	2	-
8,081	3,953	4,128	8,065	3,950	4,115	16	3	13
388	211	177	388	211	177	-	-	-
1,110	569	541	1,110	569	541	-	-	-
1,308	645	663	1,308	645	663	-	-	-
1,409	705	704	1,408	704	704	1	1	-
1,332	646	686	1,331	645	686	1	1	-
941	467	474	940	467	473	1	-	1
1,042	529	513	1,042	529	513	-	-	-
2,918	1,447	1,471	2,918	1,447	1,471	-	-	-
684	344	340	683	344	339	1	-	1
2,325	1,159	1,166	2,322	1,157	1,165	3	2	1
1,219	639	580	1,218	639	579	1	-	1
1,689	812	877	1,686	810	876	3	2	1
950	466	484	948	466	482	2	-	2

表 2-7 現住人口之婚姻

年底別及年齡組別	離婚/終止結婚								
	合計			不同性別			相同性別		
	計	男	女	計	男	女	計	男	女
民國100年 2011	11,647	5,061	6,586	11,647	5,061	6,586	-	-	-
民國101年 2012	12,184	5,285	6,899	12,184	5,285	6,899	-	-	-
民國102年 2013	12,640	5,483	7,157	12,640	5,483	7,157	-	-	-
民國103年 2014	12,992	5,627	7,365	12,992	5,627	7,365	-	-	-
民國104年 2015	13,423	5,791	7,632	13,423	5,791	7,632	-	-	-
民國105年 2016	13,856	5,948	7,908	13,856	5,948	7,908	-	-	-
民國106年 2017	14,321	6,091	8,230	14,321	6,091	8,230	-	-	-
民國107年 2018	14,728	6,241	8,487	14,728	6,241	8,487	-	-	-
民國108年 2019	15,277	6,463	8,814	15,276	6,462	8,814	1	1	-
民國109年 2020	15,555	6,552	9,003	15,550	6,552	8,998	5	-	5
清豐里	1,934	777	1,157	1,933	777	1,156	1	-	1
東寧里	382	135	247	382	135	247	-	-	-
五常里	718	284	434	718	284	434	-	-	-
享平里	367	130	237	367	130	237	-	-	-
中陽里	392	168	224	392	168	224	-	-	-
惠楠里	563	292	271	562	292	270	1	-	1
惠民里	375	174	201	375	174	201	-	-	-
惠豐里	540	202	338	540	202	338	-	-	-
錦屏里	231	125	106	231	125	106	-	-	-
玉屏里	193	100	93	193	100	93	-	-	-
金田里	363	157	206	363	157	206	-	-	-
稔田里	156	89	67	156	89	67	-	-	-
瑞屏里	318	138	180	318	138	180	-	-	-
翠屏里	1,820	693	1,127	1,818	693	1,125	2	-	2
宏南里	24	9	15	24	9	15	-	-	-
宏毅里	161	97	64	161	97	64	-	-	-
宏榮里	212	114	98	212	114	98	-	-	-
廣昌里	293	143	150	293	143	150	-	-	-
久昌里	383	148	235	383	148	235	-	-	-
大昌里	214	95	119	214	95	119	-	-	-
福昌里	171	97	74	171	97	74	-	-	-
盛昌里	362	172	190	362	172	190	-	-	-
泰昌里	140	76	64	140	76	64	-	-	-
興昌里	338	144	194	338	144	194	-	-	-
建昌里	299	129	170	299	129	170	-	-	-
宏昌里	323	120	203	323	120	203	-	-	-
和昌里	197	90	107	197	90	107	-	-	-

備註：自108年5月24日起同性婚姻合法化，「有偶」、「離婚/終止結婚」及「喪偶」項下分列「不同性別」及「相同性別」統計資料。

資料來源:高雄市政府民政局。

狀況—按里別分(續1)

單位：人

喪偶								
合計			不同性別			相同性別		
計	男	女	計	男	女	計	男	女
7,763	1,472	6,291	7,763	1,472	6,291	-	-	-
7,968	1,497	6,471	7,968	1,497	6,471	-	-	-
8,219	1,501	6,718	8,219	1,501	6,718	-	-	-
8,482	1,549	6,933	8,482	1,549	6,933	-	-	-
8,787	1,587	7,200	8,787	1,587	7,200	-	-	-
8,947	1,563	7,384	8,947	1,563	7,384	-	-	-
9,133	1,574	7,559	9,133	1,574	7,559	-	-	-
9,390	1,609	7,781	9,390	1,609	7,781	-	-	-
9,557	1,613	7,944	9,557	1,613	7,944	-	-	-
9,759	1,658	8,101	9,759	1,658	8,101	-	-	-
962	190	772	962	190	772	-	-	-
211	45	166	211	45	166	-	-	-
363	59	304	363	59	304	-	-	-
212	22	190	212	22	190	-	-	-
235	44	191	235	44	191	-	-	-
205	37	168	205	37	168	-	-	-
278	51	227	278	51	227	-	-	-
266	46	220	266	46	220	-	-	-
222	46	176	222	46	176	-	-	-
191	43	148	191	43	148	-	-	-
297	49	248	297	49	248	-	-	-
122	24	98	122	24	98	-	-	-
234	32	202	234	32	202	-	-	-
815	120	695	815	120	695	-	-	-
62	19	43	62	19	43	-	-	-
230	53	177	230	53	177	-	-	-
225	67	158	225	67	158	-	-	-
271	32	239	271	32	239	-	-	-
173	26	147	173	26	147	-	-	-
234	29	205	234	29	205	-	-	-
157	26	131	157	26	131	-	-	-
309	48	261	309	48	261	-	-	-
142	25	117	142	25	117	-	-	-
272	49	223	272	49	223	-	-	-
213	32	181	213	32	181	-	-	-
168	25	143	168	25	143	-	-	-
177	28	149	177	28	149	-	-	-

表 2-7 現住人口之婚姻

年底別及年齡組別	總計			未婚		
	計	男	女	計	男	女
慶昌里	3,620	1,770	1,850	1,477	757	720
隆昌里	3,832	1,857	1,975	1,574	862	712
秀昌里	2,421	1,171	1,250	1,023	544	479
裕昌里	5,861	2,849	3,012	2,696	1,430	1,266
國昌里	4,174	2,096	2,078	1,878	1,040	838
加昌里	10,164	4,849	5,315	4,531	2,407	2,124
仁昌里	6,170	2,908	3,262	2,745	1,461	1,284
藍田里	9,402	4,587	4,815	4,288	2,262	2,026
中興里	1,999	977	1,022	944	482	462
中和里	5,029	2,473	2,556	2,265	1,215	1,050

備註：自108年5月24日起同性婚姻合法化，「有偶」、「離婚/終止結婚」及「喪偶」項下分列「不同性別」及「相同性別」統計資料。

資料來源:高雄市政府民政局。

狀況－按里別分(續2)

單位：人

有偶								
合計			不同性別			相同性別		
計	男	女	計	男	女	計	男	女
1,674	843	831	1,672	842	830	2	1	1
1,634	799	835	1,631	797	834	3	2	1
1,027	518	509	1,022	514	508	5	4	1
2,459	1,210	1,249	2,457	1,210	1,247	2	-	2
1,731	859	872	1,731	859	872	-	-	-
4,218	2,013	2,205	4,217	2,013	2,204	1	-	1
2,505	1,198	1,307	2,501	1,197	1,304	4	1	3
4,333	2,079	2,254	4,320	2,075	2,245	13	4	9
854	427	427	854	427	427	-	-	-
2,217	1,086	1,131	2,214	1,086	1,128	3	-	3

表 2-7 現住人口之婚姻

年底別及年齡組別	離婚/終止結婚								
	合計			不同性別			相同性別		
	計	男	女	計	男	女	計	男	女
慶昌里	254	123	131	254	123	131	-	-	-
隆昌里	354	153	201	353	153	200	1	-	1
秀昌里	214	88	126	214	88	126	-	-	-
裕昌里	427	166	261	427	166	261	-	-	-
國昌里	338	156	182	338	156	182	-	-	-
加昌里	902	359	543	902	359	543	-	-	-
仁昌里	626	215	411	626	215	411	-	-	-
藍田里	521	204	317	521	204	317	-	-	-
中興里	90	51	39	90	51	39	-	-	-
中和里	360	139	221	360	139	221	-	-	-

備註：自108年5月24日起同性婚姻合法化，「有偶」、「離婚/終止結婚」及「喪偶」項下分列「不同性別」及「相同性別」統計資料。

資料來源:高雄市政府民政局。

狀況－按里別分(續完)

單位：人

喪偶								
合計			不同性別			相同性別		
計	男	女	計	男	女	計	男	女
215	47	168	215	47	168	-	-	-
270	43	227	270	43	227	-	-	-
157	21	136	157	21	136	-	-	-
279	43	236	279	43	236	-	-	-
227	41	186	227	41	186	-	-	-
513	70	443	513	70	443	-	-	-
294	34	260	294	34	260	-	-	-
260	42	218	260	42	218	-	-	-
111	17	94	111	17	94	-	-	-
187	33	154	187	33	154	-	-	-

表 2-8 現住原

年底及里別	戶數(戶)		
	合計	平地原住民	山地原住民
民國100年 2011	633	283	350
民國101年 2012	671	300	371
民國102年 2013	699	315	384
民國103年 2014	775	349	426
民國104年 2015	820	368	452
民國105年 2016	871	390	481
民國106年 2017	893	399	494
民國107年 2018	933	421	512
民國108年 2019	973	436	537
民國109年 2020	984	457	527
清豐里	114	57	57
東寧里	20	9	11
五常里	48	23	25
享平里	9	7	2
中陽里	20	7	13
惠楠里	21	7	14
惠民里	15	5	10
惠豐里	41	22	19
錦屏里	9	5	4
玉屏里	8	4	4
金田里	19	6	13
稔田里	3	1	2
瑞屏里	21	11	10
翠屏里	147	67	80
宏南里	-	-	-
宏毅里	1	-	1
宏榮里	23	6	17
廣昌里	19	8	11
久昌里	13	5	8
大昌里	13	10	3

資料來源：高雄市楠梓區戶政事務所。

住民戶口數

人口數(人)								
合計			平地原住民			山地原住民		
計	男	女	計	男	女	計	男	女
1,952	903	1,049	849	404	445	1,103	499	604
2,058	970	1,088	902	430	472	1,156	540	616
2,151	1,021	1,130	951	454	497	1,200	567	633
2,168	1,032	1,136	947	458	489	1,221	574	647
2,276	1,085	1,191	992	483	509	1,284	602	682
2,376	1,146	1,230	1,047	520	527	1,329	626	703
2,438	1,166	1,272	1,075	533	542	1,363	633	730
2,484	1,192	1,292	1,115	554	561	1,369	638	731
2,562	1,235	1,327	1,145	579	566	1,417	656	761
2,646	1,270	1,376	1,210	606	604	1,436	664	772
308	150	158	148	80	68	160	70	90
45	15	30	14	5	9	31	10	21
128	56	72	71	36	35	57	20	37
30	15	15	23	11	12	7	4	3
51	24	27	22	8	14	29	16	13
57	30	27	22	11	11	35	19	16
34	19	15	8	5	3	26	14	12
111	42	69	62	20	42	49	22	27
28	9	19	17	6	11	11	3	8
25	13	12	10	5	5	15	8	7
37	14	23	14	5	9	23	9	14
11	7	4	8	5	3	3	2	1
51	28	23	28	16	12	23	12	11
401	205	196	180	95	85	221	110	111
-	-	-	-	-	-	-	-	-
5	4	1	1	1	-	4	3	1
63	38	25	18	12	6	45	26	19
51	21	30	22	9	13	29	12	17
43	19	24	11	5	6	32	14	18
34	16	18	26	13	13	8	3	5

表 2-8 現住原

年底及里別	戶數(戶)		
	合計	平地原住民	山地原住民
福昌里	8	3	5
盛昌里	20	6	14
泰昌里	5	-	5
興昌里	17	10	7
建昌里	24	9	15
宏昌里	25	13	12
和昌里	7	3	4
慶昌里	10	6	4
隆昌里	17	7	10
秀昌里	19	10	9
裕昌里	34	14	20
國昌里	23	12	11
加昌里	83	35	48
仁昌里	47	25	22
藍田里	46	28	18
中興里	8	4	4
中和里	27	12	15

住民戶口數(續)

人口數(人)								
合計			平地原住民			山地原住民		
計	男	女	計	男	女	計	男	女
18	9	9	7	3	4	11	6	5
61	33	28	22	13	9	39	20	19
15	6	9	2	2	-	13	4	9
44	22	22	23	14	9	21	8	13
74	38	36	22	11	11	52	27	25
70	31	39	42	20	22	28	11	17
21	11	10	15	10	5	6	1	5
25	13	12	13	7	6	12	6	6
60	28	32	19	8	11	41	20	21
51	28	23	28	18	10	23	10	13
71	30	41	27	10	17	44	20	24
69	34	35	31	15	16	38	19	19
248	121	127	101	52	49	147	69	78
124	56	68	65	27	38	59	29	30
109	52	57	54	30	24	55	22	33
24	13	11	9	6	3	15	7	8
49	20	29	25	12	13	24	8	16

表 2-9 新移

年底及性別	總計	大陸地區 (含港澳地 區)	非大陸港澳地區			
			合計	印尼	馬來西亞	新加坡
民國100年 2011	1,936	1,116	820	75	23	4
男	198	47	151	3	11	3
女	1,738	1,069	669	72	12	1
民國101年 2012	2,004	1,133	871	76	22	4
男	230	52	178	3	12	3
女	1,774	1,081	693	73	10	1
民國102年 2013	2,079	1,164	915	73	23	6
男	269	62	207	3	13	5
女	1,810	1,102	708	70	10	1
民國103年 2014	2,185	1,219	966	74	26	8
男	303	71	232	3	13	6
女	1,882	1,148	734	71	13	2
			-			
民國104年 2015	2,239	1,228	1,011	82	30	8
男	339	82	257	3	15	6
女	1,900	1,146	754	79	15	2
民國105年 2016	2,400	1,294	1,106	89	34	9
男	379	94	285	5	15	7
女	2,021	1,200	821	84	19	2
民國106年 2017	2,618	1,393	1,225	93	42	11
男	392	103	289	4	17	7
女	2,226	1,290	936	89	25	4
民國107年 2018	2,960	1,535	1,425	107	42	13
男	439	115	324	5	17	9
女	2,521	1,420	1,101	102	25	4
民國108年 2019	3,258	1,653	1,605	118	43	14
男	473	125	348	5	15	11
女	2,785	1,528	1,257	113	28	3
民國109年 2020	3,339	1,703	1,636	115	47	13
男	489	132	357	5	17	10
女	2,850	1,571	1,279	110	30	3

資料來源：高雄市政府民政局。

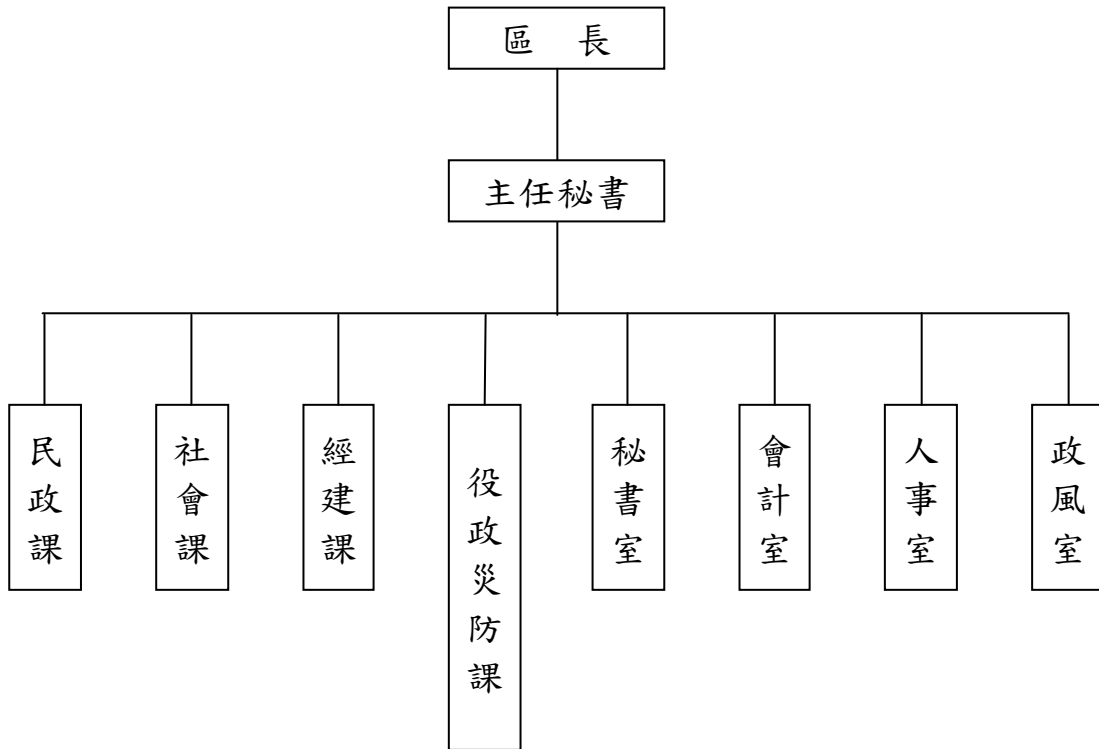
民人口數

單位：人

非大陸港澳地區						
菲律賓	泰國	緬甸	越南	柬埔寨	寮國	其他國家
107	59	4	391	20	-	137
7	10	-	-	-	-	117
100	49	4	391	20	-	20
108	63	6	408	20	-	164
4	12	1	-	-	-	143
104	51	5	408	20	-	21
118	67	7	410	20	-	191
3	15	2	1	-	-	165
115	52	5	409	20	-	26
126	66	7	423	19	-	217
6	15	2	4	-	-	183
120	51	5	419	19	-	34
136	64	6	427	17	-	241
9	16	1	4	-	-	203
127	48	5	423	17	-	38
150	65	6	473	17	-	263
11	16	1	6	-	-	224
139	49	5	467	17	-	39
171	63	6	557	19	-	263
13	16	1	8	-	-	223
158	47	5	549	19	-	40
201	66	5	669	26	-	296
16	15	1	9	-	-	252
185	51	4	660	26	-	44
218	66	5	787	27	-	327
16	15	1	16	-	-	269
202	51	4	771	27	-	58
227	64	6	809	26	-	329
15	15	1	19	-	-	275
212	49	5	790	26	-	54

參、行政組織

表 3-1 區公所組織系統



資料來源：本所人事室。

表 3-2 區公所編制

年底別	總計	區長	副區長	主任 秘書	秘書	視導	課長	主任	技士	課員	技佐
民國100年 2011											
編制員額	70	1	-	1	-	1	4	1	3	15	1
現有員額	62	1	-	1	-	1	4	1	3	13	-
民國101年 2012											
編制員額	70	1	-	1	-	1	4	1	3	15	1
現有員額	62	1	-	1	-	1	4	1	3	14	-
民國102年 2013											
編制員額	70	1	-	1	-	1	4	1	3	15	1
現有員額	64	1	-	1	-	1	4	1	3	14	-
民國103年 2014											
編制員額	70	1	-	1	-	1	4	1	3	15	1
現有員額	64	1	-	1	-	1	4	1	3	14	-
民國104年 2015											
編制員額	70	1	-	1	-	1	4	1	3	15	1
現有員額	61	1	-	1	-	1	4	1	3	13	-
民國105年 2016											
編制員額	70	1	-	1	-	1	4	1	3	15	1
現有員額	65	1	-	1	-	1	4	1	3	14	-
民國106年 2017											
編制員額	70	1	-	1	-	1	4	1	3	15	1
現有員額	65	1	-	1	-	1	4	1	3	14	-
民國107年 2018											
編制員額	70	1	-	1	-	1	4	1	3	15	1
現有員額	63	1	-	1	-	1	4	1	3	14	-
民國108年 2019											
編制員額	70	1	-	1	-	1	4	1	2	16	1
現有員額	62	1	-	1	-	-	4	1	1	15	-
民國109年 2020											
編制員額	70	1	-	1	-	1	4	1	2	15	1
現有員額	62	1	-	1	-	1	3	1	2	14	1

資料來源：本所人事室。

及現有員額

單位：人

辦事員	書記	會計室			人事室			政風室主任	調解會秘書	里幹事	獸醫
		主任	會計員	佐理員	主任	人事管理員	助理員				
4	3	1	-	1	1	-	1	1	-	31	-
3	1	1	-	1	1	-	1	1	-	29	-
4	3	1	-	1	1	-	1	1	-	31	-
3	-	1	-	1	1	-	1	1	-	29	-
4	3	1	-	1	1	-	1	1	-	31	-
3	1	1	-	1	1	-	1	1	-	30	-
4	3	1	-	1	1	-	1	1	-	31	-
3	1	1	-	1	1	-	1	1	-	30	-
4	3	1	-	1	1	-	1	1	-	31	-
3	1	1	-	1	1	-	1	1	-	28	-
4	3	1	-	1	1	-	1	1	-	31	-
3	1	1	-	1	1	-	1	1	-	31	-
4	3	1	-	1	1	-	1	1	-	31	-
3	1	1	-	1	1	-	1	1	-	31	-
4	3	1	-	1	1	-	1	1	-	31	-
3	1	1	-	1	1	-	1	1	-	29	-
4	3	1	-	1	1	-	1	1	-	31	-
3	1	1	-	1	1	-	1	1	-	30	-
4	4	1	-	1	1	-	1	1	-	31	-
2	1	1	-	1	1	-	1	1	-	30	-

表 3-3 區公所員工按

年底及性別	總計	職等別					雇員
		簡薦委任(派)人員					
		合計	簡任(派)	薦任(派)	委任(派)		
民國100年 2011	計	67	62	1	42	19	-
	男	29	26	1	24	1	-
	女	38	36	-	18	18	-
民國101年 2012	計	67	62	1	42	19	-
	男	28	25	1	23	1	-
	女	39	37	-	19	18	-
民國102年 2013	計	69	64	1	42	21	-
	男	27	24	1	22	1	-
	女	42	40	-	20	20	-
民國103年 2014	計	69	64	1	40	23	-
	男	25	22	1	19	2	-
	女	44	42	-	21	21	-
民國104年 2015	計	66	61	1	39	21	-
	男	23	20	1	17	2	-
	女	43	41	-	22	19	-
民國105年 2016	計	70	65	1	42	22	-
	男	24	21	1	17	3	-
	女	46	44	-	25	19	-
民國106年 2017	計	70	65	1	43	21	-
	男	23	20	1	16	3	-
	女	47	45	-	27	18	-
民國107年 2018	計	67	63	1	41	21	-
	男	20	18	1	14	3	-
	女	47	45	-	27	18	-
民國108年 2019	計	67	62	1	40	21	-
	男	22	20	1	14	5	-
	女	45	42	-	26	16	-
民國109年 2020	計	66	62	1	38	23	-
	男	21	20	1	12	7	-
	女	45	42	-	26	16	-

資料來源：本所人事室。

職等別及性別分

單位：人

職工別						
合計	技工	工友	駕駛	其他	臨時人員	
5	1	3	1	-	-	
3	1	1	1	-	-	
2	-	2	-	-	-	
5	1	3	1	-	-	
3	1	1	1	-	-	
2	-	2	-	-	-	
5	1	3	1	-	-	
3	1	1	1	-	-	
2	-	2	-	-	-	
5	1	3	1	-	-	
3	1	1	1	-	-	
2	-	2	-	-	-	
5	1	3	1	-	-	
3	1	1	1	-	-	
2	-	2	-	-	-	
5	1	3	1	-	-	
3	1	1	1	-	-	
2	-	2	-	-	-	
5	1	3	1	-	-	
3	1	1	1	-	-	
2	-	2	-	-	-	
4	1	2	1	-	-	
2	1	-	1	-	-	
2	-	2	2	-	-	
5	1	3	1	-	-	
2	1	-	1	-	-	
3	-	3	-	-	-	
4	1	3	-	-	-	
1	1	-	-	-	-	
3	-	3	-	-	-	

表 3-4 區公所現有

年底及性別	總計	平均年齡	24歲以下	25-29歲	30-34歲
民國100年 2011 計	62	45	-	2	5
男	26	47	-	1	2
女	36	44	-	1	3
民國101年 2012 計	62	46	-	1	5
男	25	48	-	-	3
女	37	45	-	1	2
民國102年 2013 計	64	45	-	2	7
男	24	48	-	1	3
女	40	40	-	1	4
民國103年 2014 計	64	45	-	3	8
男	22	46	-	2	2
女	42	43	-	1	6
民國104年 2015 計	61	45	1	2	6
男	20	45	1	2	-
女	41	45	-	-	6
民國105年 2016 計	65	45	-	4	7
男	21	44	-	3	1
女	44	45	-	1	6
民國106年 2017 計	65	45	-	3	7
男	20	45	-	2	1
女	45	45	-	1	6
民國107年 2018 計	63	45	1	3	4
男	18	45	-	2	-
女	45	45	1	1	4
民國108年 2019 計	62	46	1	2	3
男	20	50	-	1	1
女	42	40	1	1	2
民國109年 2020 計	62	46	1	1	4
男	20	46	-	1	1
女	42	46	1	-	3

資料來源：本所人事室。

職員數按年齡分

單位:人

35-39歲	40-44歲	45-49歲	50-54歲	55-59歲	60-64歲	65歲以上
7	12	17	12	7	-	-
1	3	8	6	5	-	-
6	9	9	6	2	-	-
6	13	17	13	7	-	-
1	3	7	7	4	-	-
5	10	10	6	3	-	-
7	10	17	13	6	2	-
1	4	3	8	2	2	-
6	6	14	5	4	-	-
7	10	18	12	5	1	-
1	4	3	8	1	1	-
6	6	15	4	4	-	-
8	7	17	11	6	3	-
2	4	2	4	4	1	-
6	3	15	7	2	2	-
7	11	16	11	6	3	-
2	4	3	3	4	1	-
5	7	13	8	2	2	-
7	12	14	13	7	2	-
2	5	3	4	2	1	-
5	7	11	9	5	1	-
9	9	13	15	6	3	-
2	3	5	3	2	1	-
7	6	8	12	4	2	-
11	10	9	15	8	3	-
2	4	4	3	3	2	-
9	6	5	12	5	1	-
10	10	11	13	8	4	-
2	3	5	4	1	3	-
8	7	6	9	7	1	-

表 3-5 區公所現有職

年底及性別	總計	研究所	
		博士	碩士
民國100年 2011 計	62	-	4
男	26	-	2
女	36	-	2
民國101年 2012 計	62	-	6
男	25	-	3
女	37	-	3
民國102年 2013 計	64	-	4
男	24	-	3
女	40	-	1
民國103年 2014 計	64	-	8
男	22	-	4
女	42	-	4
民國104年 2015 計	61	-	7
男	20	-	4
女	41	-	3
民國105年 2016 計	65	-	11
男	21	-	5
女	44	-	6
民國106年 2017 計	65	-	12
男	20	-	5
女	45	-	7
民國107年 2018 計	63	-	12
男	17	-	5
女	46	-	7
民國108年 2019 計	62	-	11
男	20	-	4
女	42	-	7
民國109年 2020 計	62	-	11
男	20	-	4
女	42	-	7

資料來源：本所人事室。

員數按教育程度分

單位：人

大學畢業 (含軍警校有學位者)	專科畢業	高中(職)畢業	國(初中)以下
22	29	7	-
11	10	3	-
11	19	4	-
23	26	7	-
9	10	3	-
14	16	4	-
25	28	7	-
11	7	3	-
14	21	4	-
27	24	5	-
9	7	2	-
18	17	3	-
23	25	6	-
9	6	1	-
14	19	5	-
28	21	5	-
10	5	1	-
18	16	4	-
29	20	4	-
8	5	2	-
21	15	2	-
28	19	4	-
6	5	2	-
22	14	2	-
29	19	3	-
8	6	2	-
21	13	1	-
32	16	3	-
9	5	2	-
23	11	1	-

表 3-6 里長選舉概況

里別	選舉日期	選舉人數 (人)	投票數 (票)	投票率(% (投票數/ 選舉人數) *100	候選人數 (人)	當選人		
						姓名	年齡	性別
第一屆	099.11.27	128,271	91,772	72.55%	65			
第二屆	103.11.29	137,270	89,934	66.52%	72			
第三屆	107.11.24	146,199	104,878	71.74%	82			
清豐里	107.11.24	19,758	13,934	70.52%	4	劉曜陞	44	男
東寧里	107.11.24	3,761	2,701	71.82%	1	蘇吳錦秀	59	女
五常里	107.11.24	5,725	3,975	69.43%	3	曾榮璋	62	男
享平里	107.11.24	2,938	2,034	69.23%	2	陳顯能	54	男
中陽里	107.11.24	3,046	2,113	69.37%	2	李添發	66	男
惠楠里	107.11.24	3,002	1,867	62.19%	2	曾馨慧	57	女
惠民里	107.11.24	3,735	2,681	71.78%	3	張淑分	46	女
惠豐里	107.11.24	4,471	3,214	71.86%	3	張翼麟	54	男
錦屏里	107.11.24	2,926	2,177	74.40%	2	蔡甲庚	62	男
玉屏里	107.11.24	2,147	1,665	77.55%	4	洪千雅	47	女
金田里	107.11.24	3,125	2,264	72.45%	3	邱世宗	45	男
稔田里	107.11.24	1,417	1,077	76.01%	3	陳瑞輅	67	男
瑞屏里	107.11.24	3,510	2,608	74.30%	1	郭進和	58	男
翠屏里	107.11.24	15,029	10,037	66.78%	2	陳文治	57	男
宏南里	107.11.24	804	602	74.88%	1	張夢麒	77	男
宏毅里	107.11.24	2,214	1,673	75.56%	1	馮靖絨	46	女
宏榮里	107.11.24	2,470	1,887	76.40%	3	陳宏榮	62	男
廣昌里	107.11.24	2,845	2,204	77.47%	2	蔡文東	55	男
久昌里	107.11.24	2,649	1,799	67.91%	1	辜清桐	67	男
大昌里	107.11.24	2,060	1,616	78.45%	2	戴嘉育	46	女
福昌里	107.11.24	1,903	1,499	78.77%	2	張育綺	44	女
盛昌里	107.11.24	5,125	3,735	72.88%	5	李再生	67	男
泰昌里	107.11.24	1,370	1,023	74.67%	2	鄭嘉平	67	男
興昌里	107.11.24	3,974	3,038	76.45%	3	藍李九寶	61	女
建昌里	107.11.24	2,479	1,802	72.69%	1	曾讚義	61	男
宏昌里	107.11.24	2,979	2,265	76.03%	1	劉秀桃	56	女

資料來源：楠梓區里長選舉開票結果統計表。

表 3-6 里長選舉概況(續)

里別	選舉日期	選舉人數 (人)	投票數 (票)	投票率(% (投票數/ 選舉人數) *100	候選人數 (人)	當選人		
						姓名	年齡	性別
和昌里	107.11.24	1,965	1,495	76.08%	2	周海玲	62	女
慶昌里	107.11.24	3,038	2,279	75.02%	2	陳玉梅	56	女
隆昌里	107.11.24	3,205	2,353	73.42%	3	蔡淑貞	64	女
秀昌里	107.11.24	2,088	1,617	77.44%	2	張明全	64	男
裕昌里	107.11.24	4,251	2,957	69.56%	2	郭明勳	54	男
國昌里	107.11.24	3,275	2,335	71.30%	2	王晟境	35	男
加昌里	107.11.24	7,903	5,685	71.93%	1	劉秀英	59	女
仁昌里	107.11.24	4,798	3,194	66.57%	1	王永坤	53	男
藍田里	107.11.24	6,009	4,407	73.34%	3	謝坤易	60	男
中興里	107.11.24	1,419	1,108	78.08%	2	黃朝吉	48	男
中和里	107.11.24	2,786	1,958	70.28%	3	李東宇	26	男

表 3-7 鄰長遴聘概況

單位：鄰；人

年底別 及里別	里內 現有鄰數	年底鄰長人數			未遴聘 鄰數	本年異動(解遴聘)鄰長數		
		合計	男	女		合計	男	女
民國101年 2012	803	803	398	405	-	1	1	-
民國102年 2013	803	803	399	404	-	-	-	-
民國103年 2014	803	803	396	407	-	13	3	10
民國104年 2015	803	803	371	432	-	2	2	-
民國105年 2016	803	802	368	434	1	3	3	-
民國106年 2017	803	787	324	463	16	34	10	24
民國107年 2018	785	786	342	444	2	76	27	49
民國108年 2019	803	801	303	498	2	68	22	51
民國109年 2020	803	801	303	498	2	24	18	6
清豐里	46	46	21	25	-	1	1	-
東寧里	16	16	10	6	-	3	2	1
五常里	19	19	8	11	-	-	-	-
享平里	16	16	8	8	-	1	1	-
中陽里	20	20	11	9	-	1	1	-
惠楠里	15	15	5	10	-	-	-	-
惠民里	28	28	9	19	-	1	-	1
惠豐里	16	16	6	10	-	-	-	-
錦屏里	28	28	21	7	-	-	-	-
玉屏里	14	14	6	8	-	-	-	-
金田里	21	21	10	11	-	-	-	-
稔田里	13	13	10	3	-	-	-	-
瑞屏里	25	25	12	13	-	2	1	1
翠屏里	44	44	13	31	-	1	1	-
宏南里	12	12	5	7	-	1	1	-
宏毅里	25	25	14	11	-	-	-	-
宏榮里	22	21	9	12	1	1	1	-
廣昌里	29	29	9	20	-	1	-	1
久昌里	21	21	5	16	-	1	-	1
大昌里	16	16	5	11	-	-	-	-
福昌里	18	18	7	11	-	1	1	-

資料來源：本所民政課。

表 3-7 鄰長遴聘概況(續)

單位：鄰；人

年底別 及里別	里內 現有鄰數	年底鄰長人數			未遴聘 鄰數	本年異動(解遴聘)鄰長數		
		合計	男	女		合計	男	女
盛昌里	26	25	11	14	1	2	2	-
泰昌里	13	13	3	10	-	-	-	-
興昌里	18	18	8	10	-	-	-	-
建昌里	25	25	11	14	-	-	-	-
宏昌里	15	15	9	6	-	-	-	-
和昌里	25	25	6	19	-	2	1	1
慶昌里	27	27	13	14	-	-	-	-
隆昌里	25	25	4	21	-	1	1	-
秀昌里	18	18	4	14	-	1	1	-
裕昌里	17	17	4	13	-	-	-	-
國昌里	21	21	5	16	-	1	1	-
加昌里	44	44	4	40	-	1	1	-
仁昌里	25	25	3	22	-	-	-	-
藍田里	19	19	8	11	-	-	-	-
中興里	9	9	2	7	-	-	-	-
中和里	12	12	4	8	-	1	1	-

表 3-8 鄰長

年底別	現有鄰數	當年底實有 鄰長數	當年底實有	
			合計	空鄰
民國101年 2012	803	803	-	-
民國102年 2013	803	803	-	-
民國103年 2014	803	803	-	-
民國104年 2015	803	803	-	-
民國105年 2016	803	802	1	-
民國106年 2017	803	787	16	16
民國107年 2018	803	785	18	16
民國108年 2019	803	801	2	-
民國109年 2020	803	801	2	-

資料來源：本所民政課。

異動概況

鄰長數與現有鄰長數不符原因				當月行政區域 調整增加鄰數	備註
未補聘	死亡未補聘	任期屆滿 未遴聘	其他		
-	-	-	-	-	-
-	-	-	-	-	-
-	-	-	-	-	-
-	-	-	-	-	-
1	-	-	-	-	-
-	-	-	-	-	-
1	1	-	-	-	-
2	-	-	-	-	-
2	-	-	-	-	-

肆、農 林 漁 牧

表 4-1 耕地

年底別	總計	耕作地	
		合計	短期耕作地
			小計
民國103年 2014	31.28	30.30	25.57
民國104年 2015	29.64	28.70	25.63
民國105年 2016	39.94	39.00	35.93
民國106年 2017	39.94	39.00	35.55
民國107年 2018	40.00	39.00	36.00
民國108年 2019	39.94	39.43	35.75
民國109年 2020	39.94	39.43	35.55

資料來源：行政院農業委員會、高雄市政府農業局。

面積

單位：公頃

耕作地				長期耕作地	長期休閒地
短期耕作地					
水稻	水稻以外之短期作	短期休閒			
0.39	21.75	3.43	4.73	0.98	
1.03	21.86	2.74	3.07	0.94	
0.20	22.30	13.43	3.07	0.94	
1.03	32.26	2.26	3.45	0.94	
1.00	32.00	3.00	3.00	1.00	
0.20	31.96	3.59	3.68	0.51	
-	31.96	3.59	3.88	0.51	

伍、工商業及區建設

表 5-1 營運中

年底別	總計	食品及飼品 製造業	飲料及菸草 製造業	紡織業	成衣及服飾 品製造業	皮革、毛皮 及其製品製 造業
民國101年 2012	148	2	-	1	3	-
民國102年 2013	150	2	-	1	3	-
民國103年 2014	148	2	-	1	2	-
民國104年 2015	144	2	-	1	1	-
民國105年 2016	144	2	-	1	1	-
民國106年 2017	143	3	-	1	1	-
民國107年 2018	138	3	-	1	1	-
民國108年 2019	153	3	-	1	1	-

資料來源：經濟部。

工廠家數

單位：家

木竹製品 製造業	紙漿、紙及 紙製品製造 業	印刷及資料 儲存媒體 複製業	石油及煤製 品製造業	化學材料製造 業	化學製品 製造業	藥品及醫用 化學製品製 造業	橡膠製品 製造業
-	2	-	3	3	12	1	1
-	2	-	3	2	12	1	1
-	2	-	2	2	11	1	1
-	2	-	2	2	11	-	1
-	2	-	2	2	11	-	1
-	2	-	1	2	11	-	1
-	2	-	1	2	8	-	1
-	2	-	2	1	11	-	1

表 5-1 營運中

年底別	塑膠製品 製造業	非金屬礦物 製品製造業	基本金屬 製造業	金屬製品 製造業	電子零組件製 造業	電腦、電子產 品及光學製品 製造業
民國101年 2012	8	6	2	10	62	5
民國102年 2013	8	6	2	11	63	5
民國103年 2014	8	4	2	10	67	5
民國104年 2015	8	4	1	10	69	5
民國105年 2016	8	4	1	10	69	5
民國106年 2017	8	4	2	11	69	4
民國107年 2018	8	4	2	11	69	4
民國108年 2019	8	4	2	11	74	6

工廠家數(續)

單位：家

電力設備 製造業	機械設備 製造業	汽車及其零 件製造業	其他運輸工 具及其零件 製造業	家具 製造業	其他 製造業	產業用機械 設備維修及 安裝業	非製造業
7	12	1	2	-	5	-	-
7	13	1	2	-	5	-	-
7	12	3	2	-	4	-	-
5	11	3	2	-	4	-	-
5	11	3	2	-	4	-	-
4	12	3	2	-	2	-	-
4	12	3	2	-	2	-	-
6	13	2	2	-	3	-	-

表 5-2 自來水

年底別	人數 (人)	
	行政區域人數 (A)	供水區域人數
民國100年 2011	173,969	173,969
民國101年 2012	175,798	175,798
民國102年 2013	177,579	168,928
民國103年 2014	178,532	170,013
民國104年 2015	179,931	171,696
民國105年 2016	181,845	174,320
民國106年 2017	183,751	176,364
民國107年 2018	185,687	178,455
民國108年 2019	187,999	180,970
民國109年 2020	189,426	182,713

資料來源：臺灣省自來水公司第七區管理處。

供水普及率

人數 (人)	供水普及率
實際供水人數 (B)	$B/A * 100$ (%)
173,504	99.73
175,788	99.99
168,717	95.01
169,605	95.00
170,913	94.99
172,696	94.97
174,525	94.98
176,345	94.97
178,539	94.97
180,464	95.27

陸、金融財稅

表 6-1 歲入預決

年度別	總 計	預 算 數			
		稅課收入	工程受益費收入	罰款及賠償收入	規費收入
民國100年 2011	8,485	-	-	-	15
民國101年 2012	8,490	-	-	-	15
民國102年 2013	8,932	-	-	-	8
民國103年 2014	15,492	-	-	-	8
民國104年 2015	12,065	-	-	-	1
民國105年 2016	11,650	-	-	-	1
民國106年 2017	10,450	-	-	-	1
民國107年 2018	11,657	-	-	-	1
民國108年 2019	13,134	-	-	-	1
民國109年 2020	14,125	-	-	-	1

資料來源：本所會計室。

算—按來源別分

單位：新臺幣千元

預 算 數					
信託管理收入	財產收入	營業盈餘及事業 收入	補助收入	捐獻及贈與收入	其他收入
-	-	-	8,470	-	-
-	-	-	8,470	-	5
-	-	-	449	8,470	5
-	5	-	449	15,030	-
-	15	-	449	11,600	-
-	15	-	449	11,100	85
-	15	-	449	9,900	85
-	135	-	1,349	10,100	72
-	135	-	2,791	10,100	107
-	173	-	2,500	11,339	112

表 6-1 歲入預決

年度別	總 計	決 算 數			
		稅課收入	工程受益費收入	罰款及賠償收入	規費收入
民國100年 2011	8,479	-	-	5	8
民國101年 2012	8,488	-	-	15	5
民國102年 2013	8,978	-	-	42	1
民國103年 2014	14,435	-	-	10	1
民國104年 2015	10,739	-	-	54	1
民國105年 2016	10,463	-	-	-	1
民國106年 2017	10,495	-	-	47	1
民國107年 2018	11,005	-	-	14	2
民國108年 2019	12,825	-	-	43	1
民國109年 2020	13,818	-	-	10	2

算—按來源別分(續)

單位：新臺幣千元

決 算 數						
信託管理收入	財產收入	營業盈餘及事業 收入	補助收入	捐獻及贈與收入	其他收入	
-	-	-	-	8,428	-	38
-	-	-	-	8,443	-	25
-	-	-	-	448	8,469	18
-	6	-	-	448	13,942	28
-	21	-	-	449	10,137	77
-	90	-	-	449	9,844	79
-	91	-	-	448	9,808	100
-	138	-	-	1,058	9,483	310
-	119	-	-	2,592	9,965	105
-	135	-	-	2,500	11,052	119

表 6-2 歲出預決

年度別	總計	預算數			
		政權行使支出	行政支出	民政支出	財務支出
民國100年 2011	142,007	-	-	133,044	-
民國101年 2012	147,443	-	-	137,906	-
民國102年 2013	144,287	-	-	132,695	-
民國103年 2014	148,982	-	-	140,526	-
民國104年 2015	147,699	-	-	129,165	-
民國105年 2016	154,584	-	-	135,639	-
民國106年 2017	148,424	-	-	131,180	-
民國107年 2018	163,344	-	-	131,149	-
民國108年 2019	165,037	-	-	139,068	-
民國109年 2020	173,802	-	-	148,652	-

資料來源：本所會計室。

備註：基層建設小型工程預算於民國104年起由民政支出改列交通支出。

算—按政事別分

單位：新臺幣千元

預算數						
教育支出	文化支出	農業支出	工業支出	交通支出	其他經濟服務支出	社會保險支出
-	-	-	-	-	-	-
-	-	-	-	-	-	-
-	-	-	-	-	-	-
-	-	-	-	-	-	-
-	-	-	-	8,360	-	-
-	-	-	-	5,920	-	-
-	-	-	-	6,480	-	-
-	-	-	-	6,830	-	-
-	-	-	-	5,930	-	-
-	-	-	-	5,930	-	-

表6-2 歲出預決

年度別	預算數				
	社會救助支出	福利服務支出	國民就業支出	醫療保健支出	社區發展支出
民國100年 2011	-	-	-	-	-
民國101年 2012	-	-	-	-	-
民國102年 2013	-	-	-	-	-
民國103年 2014	-	-	-	-	-
民國104年 2015	-	-	-	-	-
民國105年 2016	-	-	-	-	-
民國106年 2017	-	-	-	-	-
民國107年 2018	-	-	-	-	-
民國108年 2019	-	-	-	-	-
民國109年 2020	-	-	-	-	-

算—按政事別分(續1)

單位：新臺幣千元

預算數						
環境保護支出	退休撫卹 給付支出	警政支出	債務付息支出	還本付息 事務支出	其他支出	第二預備金
-	7,213	-	-	-	1,750	-
-	6,117	-	-	-	3,420	-
-	5,625	-	-	-	5,967	-
-	5,251	-	-	-	3,205	-
-	6,060	-	-	-	4,114	-
-	8,340	-	-	-	4,685	-
-	6,540	-	-	-	4,224	-
-	19,379	-	-	-	5,986	-
-	18,894	-	-	-	1,145	-
-	18,218	-	-	-	1,002	-

表 6-2 歲出預決

年度別	總計	決算數			
		政權行使支出	行政支出	民政支出	財務支出
民國100年 2011	137,942	-	-	128,979	-
民國101年 2012	145,139	-	-	135,673	-
民國102年 2013	141,658	-	-	130,202	-
民國103年 2014	144,874	-	-	136,418	-
民國104年 2015	143,150	-	-	125,786	-
民國105年 2016	150,704	-	-	132,408	-
民國106年 2017	145,413	-	-	129,136	-
民國107年 2018	159,756	-	-	128,495	-
民國108年 2019	162,201	-	-	136,474	-
民國109年 2020	168,858	-	-	144,097	-

算—按政事別分(續2)

單位：新臺幣千元

決算數						
教育支出	文化支出	農業支出	工業支出	交通支出	其他經濟 服務支出	社會保險支出
-	-	-	-	-	-	-
-	-	-	-	-	-	-
-	-	-	-	-	-	-
-	-	-	-	-	-	-
-	-	-	-	7,190	-	-
-	-	-	-	5,271	-	-
-	-	-	-	5,513	-	-
-	-	-	-	5,896	-	-
-	-	-	-	5,688	-	-
-	-	-	-	5,541	-	-

表 6-2 歲出預決

年度別	決算數				
	社會救助支出	福利服務支出	國民就業支出	醫療保健支出	社區發展支出
民國100年 2011	-	-	-	-	-
民國101年 2012	-	-	-	-	-
民國102年 2013	-	-	-	-	-
民國103年 2014	-	-	-	-	-
民國104年 2015	-	-	-	-	-
民國105年 2016	-	-	-	-	-
民國106年 2017	-	-	-	-	-
民國107年 2018	-	-	-	-	-
民國108年 2019	-	-	-	-	-
民國109年 2020	-	-	-	-	-

算—按政事別分(續完)

單位：新臺幣千元

決算數						
環境保護支出	退休撫卹 給付支出	警政支出	債務付息支出	還本付息 事務支出	其他支出	第二預備金
-	7,213	-	-	-	1,750	-
-	6,117	-	-	-	3,349	-
-	5,624	-	-	-	5,832	-
-	5,251	-	-	-	3,205	-
-	6,060	-	-	-	4,114	-
-	8,340	-	-	-	4,685	-
-	6,540	-	-	-	4,224	-
-	19,379	-	-	-	5,986	-
-	18,894	-	-	-	1,145	-
-	18,218	-	-	-	1,002	-

表 6-3 區公所經費預決算

年度別	類別	總計	行政管理	業務管理
民國100年 2011	預算數	142,007	83,474	39,960
	決算數	137,942	81,432	39,155
民國101年 2012	預算數	147,443	87,953	40,953
	決算數	145,139	87,564	40,154
民國102年 2013	預算數	144,287	86,647	40,548
	決算數	141,658	85,616	39,528
民國103年 2014	預算數	148,982	87,386	45,370
	決算數	144,874	86,755	43,777
民國104年 2015	預算數	147,699	87,325	41,840
	決算數	143,150	85,816	39,970
民國105年 2016	預算數	154,584	88,279	47,360
	決算數	150,704	86,692	45,716
民國106年 2017	預算數	148,424	87,286	43,894
	決算數	145,413	86,111	43,025
民國107年 2018	預算數	163,344	87,331	43,818
	決算數	159,756	86,272	42,223
民國108年 2019	預算數	165,037	92,214	46,854
	決算數	162,201	91,347	45,127
民國109年 2020	預算數	173,802	93,254	55,398
	決算數	168,858	90,555	53,542

資料來源：本所會計室。

數額—按工作計畫別分

單位：新臺幣千元

廳舍修建	小型工程	退撫金	災害準備金	公務人員待遇福利
-	9,610	7,213	431	1,319
-	8,392	7,213	431	1,319
-	9,000	6,117	1,000	2,420
-	7,955	6,117	929	2,420
-	5,500	5,625	1,864	4,103
-	5,058	5,625	1,728	4,103
-	7,770	5,251	245	2,960
-	5,886	5,251	245	2,960
-	8,360	6,060	1,370	2,744
-	7,190	6,060	1,370	2,744
-	5,920	8,340	661	4,024
-	5,271	8,340	661	4,024
-	6,480	6,540	164	4,060
-	5,513	6,540	164	4,060
-	6,830	19,379	144	5,842
-	5,896	19,379	144	5,842
-	5,930	18,894	101	1,044
-	5,688	18,894	101	1,044
-	5,930	18,218	53	949
-	5,541	18,218	53	949

表6-4區公所經費預決算

年度別	類 別	總 計	經 常 門	
			人事費	業務費
民國100年 2011	預算數	142,007	67,563	19,261
	決算數	137,942	65,949	18,719
民國101年 2012	預算數	147,443	66,399	26,332
	決算數	145,139	66,351	25,756
民國102年 2013	預算數	144,287	66,732	25,256
	決算數	141,658	66,672	23,821
民國103年 2014	預算數	148,982	66,253	24,158
	決算數	144,874	66,250	23,494
民國104年 2015	預算數	147,699	66,903	28,838
	決算數	143,150	66,897	25,525
民國105年 2016	預算數	154,584	70,769	34,165
	決算數	150,704	70,767	31,020
民國106年 2017	預算數	148,424	69,002	50,027
	決算數	145,413	69,002	48,342
民國107年 2018	預算數	163,344	83,623	50,531
	決算數	159,756	83,623	48,383
民國108年 2019	預算數	165,037	83,141	51,282
	決算數	162,201	83,114	49,074
民國109年 2020	預算數	173,802	83,001	63,337
	決算數	168,858	81,725	60,161

資料來源：本所會計室。

數額—按用途別科目分

單位：新臺幣千元

經 常 門			資 本 門		
獎補助費	債務費	預備金	設備及投資	獎補助費	預備金
44,338	-	150	10,695	-	-
43,804	-	-	9,470	-	-
45,414	-	150	9,148	-	-
44,929	-	-	8,103	-	-
45,425	-	-	6,874	-	-
44,834	-	-	6,331	-	-
50,671	-	-	7,900	-	-
49,114	-	-	6,016	-	-
42,320	-	-	9,638	-	-
42,262	-	-	8,466	-	-
42,320	-	-	7,330	-	-
42,249	-	-	6,668	-	-
22,178	-	-	7,217	-	-
21,834	-	-	6,235	-	-
22,178	-	-	7,012	-	-
21,672	-	-	6,078	-	-
22,178	-	-	8,436	-	-
21,815	-	-	8,198	-	-
19,744	-	-	7,720	-	-
19,645	-	-	7,327	-	-

柒、教育文化

表 7-1 境內國民

學年度及學校別	校數 (所)	教師數(人)			職員數(人)			班級數(班)			
		合計	男	女	合計	男	女	合計	七年級	八年級	九年級
100 學年 SY 2011	6	501	151	350	64	11	53	245	77	81	87
101 學年 SY 2012	6	507	158	349	65	15	50	239	81	77	81
102 學年 SY 2013	6	514	161	353	61	15	46	236	78	81	77
103 學年 SY 2014	6	506	149	357	65	12	53	230	70	79	81
104 學年 SY 2015	6	484	142	342	64	13	51	219	70	71	78
105 學年 SY 2016	6	460	138	322	63	14	49	209	67	70	72
106 學年 SY 2017	6	453	132	321	59	13	46	205	66	67	72
107 學年 SY 2018	6	450	131	319	57	15	42	202	67	66	69
108 學年 SY 2019	6	461	138	323	57	13	44	200	66	67	67
109 學年 SY 2020	6	468	145	323	59	13	46	199	67	65	67
中山大學附屬國光 高中	1	-	-	-	-	-	-	18	6	6	6
楠梓國中	1	143	42	101	13	3	10	58	20	19	19
右昌國中	1	97	39	58	12		12	36	12	12	12
後勁國中	1	55	11	44	9	4	5	19	7	5	7
國昌國中	1	137	40	97	15	2	13	56	18	19	19
翠屏國中(小)	1	36	13	23	10	4	6	12	4	4	4

資料來源：高雄市政府教育局。

中學概況

學生數(人)									上學年度畢業生數(人)		
合計			七年級		八年級		九年級				
計	男	女	男	女	男	女	男	女	合計	男	女
7,851	4,086	3,765	1,235	1,120	1,331	1,245	1,520	1,400	2,855	1,421	1,434
7,438	3,874	3,564	1,298	1,182	1,248	1,139	1,328	1,243	2,872	1,488	1,384
7,233	3,773	3,460	1,220	1,144	1,303	1,174	1,250	1,142	2,533	1,301	1,232
6,826	3,584	3,242	1,073	925	1,220	1,141	1,291	1,176	2,346	1,226	1,120
6,358	3,354	3,004	1,052	929	1,078	936	1,224	1,139	2,426	1,265	1,161
5,843	3,090	2,753	956	893	1,053	926	1,081	934	2,327	1,199	1,128
5,669	2,953	2,716	958	884	952	904	1,043	928	1,985	1,058	928
5,554	2,891	2,663	983	878	954	879	954	906	1,933	1,016	917
5,490	2,868	2,622	927	851	986	887	955	884	1,860	954	906
5,534	2,858	2,676	947	933	927	855	984	888	1,804	921	883
535	269	266	87	92	95	84	87	90	173	83	90
1,667	859	808	266	291	284	262	309	255	508	253	255
961	503	458	168	160	152	159	183	139	378	211	167
428	224	204	84	69	67	59	73	76	156	81	75
1,708	877	831	293	292	295	249	289	290	494	250	244
235	126	109	49	29	34	42	43	38	95	43	52

表 7-2 境內國民

學年度及學校別	校數(所)	教師數(人)			職員數(人)		
		合計	男	女	合計	男	女
100 學年 SY 2011	9	640	184	456	41	2	39
101 學年 SY 2012	9	639	184	455	41	1	40
102 學年 SY 2013	9	645	189	456	45	3	42
103 學年 SY 2014	9	683	192	491	41	3	38
104 學年 SY 2015	9	675	189	486	42	5	37
105 學年 SY 2016	9	645	184	461	43	6	37
106 學年 SY 2017	9	649	182	467	45	7	38
107 學年 SY 2018	9	658	189	469	45	6	39
108學年 SY 2019	9	671	190	481	45	4	41
109學年 SY 2020	9	672	185	487	47	5	42
楠梓國小	1	111	30	81	8		8
後勁國小	1	42	12	30	5		5
援中國小	1	47	18	29	4	1	3
右昌國小	1	120	41	79	8	2	6
莒光國小	1	71	22	49	6	2	4
加昌國小	1	102	22	80	6		6
楠陽國小	1	94	22	72	6		6
翠屏國(中)小	1	35	6	29	-		
油廠國小	1	50	12	38	4		4

資料來源：高雄市政府教育局。

小學概況

班級數(班)						
合計	一年級	二年級	三年級	四年級	五年級	六年級
405	65	62	65	67	74	72
399	64	64	64	66	67	74
385	59	64	65	63	67	67
385	64	60	65	65	65	66
381	60	64	62	66	64	65
376	57	60	67	62	66	64
376	61	57	62	67	63	66
380	70	61	57	62	67	63
385	70	70	59	57	63	66
390	69	70	71	59	58	63
67	13	11	13	10	10	10
24	4	4	4	3	4	5
27	5	5	5	4	4	4
71	12	13	13	11	10	12
40	6	7	7	7	6	7
59	10	10	11	10	9	9
54	10	11	9	8	8	8
20	4	4	4	2	3	3
28	5	5	5	4	4	5

表 7-2 境內國民

學年度及學校別	學生數 (人)						
	合計			一年級		二年級	
	計	男	女	男	女	男	女
100 學年 SY 2011	11,557	6,105	5,452	881	792	886	786
101 學年 SY 2012	11,017	5,799	5,218	886	798	879	808
102 學年 SY 2013	10,395	5,481	4,914	835	754	900	808
103 學年 SY 2014	10,288	5,359	4,929	885	863	836	765
104 學年 SY 2015	10,119	5,254	4,865	864	766	882	868
105 學年 SY 2016	9,963	5,160	4,803	770	742	868	774
106 學年 SY 2017	9,870	5,107	4,763	829	782	763	743
107 學年 SY 2018	10,036	5,215	4,821	995	879	827	781
108學年 SY 2019	10,427	5,399	5,028	1,014	926	996	888
109學年 SY 2020	10,578	5,448	5,130	924	952	1,007	927
楠梓國小	1,848	961	887	171	172	166	152
後勁國小	581	301	280	51	49	47	61
援中國小	758	393	365	70	73	82	61
右昌國小	1,949	1,027	922	166	170	206	153
莒光國小	1,048	541	507	92	70	98	92
加昌國小	1,604	799	805	116	150	138	145
楠陽國小	1,529	788	741	136	142	151	147
翠屏國(中)小	495	272	223	62	45	54	43
油廠國小	766	366	400	60	81	65	73

小學概況(續)

學生數 (人)								上學年度畢業生數(人)		
三年級		四年級		五年級		六年級				
男	女	男	女	男	女	男	女	合計	男	女
956	843	1,009	880	1,151	1,065	1,222	1,086	2,197	1,162	1,035
886	807	971	860	1,018	877	1,159	1,068	2,317	1,225	1,092
888	802	882	824	964	855	1,012	871	2,230	1,162	1,068
909	804	878	806	885	827	966	864	1,886	1,013	873
								-		
836	763	902	814	887	826	883	828	1,833	972	861
885	868	852	767	900	827	885	825	1,708	870	838
138	128	155	172	151	146	176	149	301	138	163
776	752	875	781	885	862	857	766	1,720	900	820
832	793	791	762	879	793	887	866	1,623	857	766
1,009	901	828	799	800	758	880	793	1,756	891	865
194	149	147	145	144	142	139	127	330	158	172
55	41	46	39	48	36	54	54	110	63	47
65	68	51	65	64	45	61	53	130	68	62
181	183	160	141	133	132	181	143	335	169	166
88	88	97	89	80	81	86	87	195	91	104
169	133	132	138	121	128	123	111	263	139	124
144	115	119	109	115	114	123	114	211	98	113
50	47	31	21	37	26	38	41	67	39	28
63	77	45	52	58	54	75	63	115	66	49

捌、衛 生

表 8-1 醫療機構及其他醫事

年底別	總計	西醫師	中醫師	牙醫師	藥師	藥劑生
民國100年 2011	1,256	150	35	72	153	38
民國101年 2012	1,271	146	34	70	163	35
民國102年 2013	1,341	166	37	74	169	36
民國103年 2014	1,385	179	38	69	168	34
民國104年 2015	1,428	183	37	77	177	40
民國105年 2016	1,507	197	40	77	187	40
民國106年 2017	1,585	207	42	85	195	40
民國107年 2018	1,690	214	43	90	197	36
民國108年 2019	1,754	228	45	90	200	37
民國109年 2020	1,792	236	43	88	212	40

資料來源：衛生福利部。

機構開(執)業醫事人員數

單位：人

醫事檢驗師	醫事檢驗生	醫事放射師	醫事放射士	護理師	護士	助產師
93	4	21	3	443	181	-
89	4	23	3	463	167	-
96	4	23	2	487	172	-
101	4	22	1	507	169	-
100	3	23	1	543	147	-
108	2	22	1	570	155	-
110	1	21	1	609	162	-
106	1	22	1	670	157	-
107	1	29	1	700	160	-
113	-	26	-	707	151	-

表 8-1 醫療機構及其他醫事

年底別	助產士	鑲牙生	營養師	物理治療師	物理治療生	職能治療師
民國100年 2011	-	-	9	12	17	7
民國101年 2012	-	-	10	18	19	9
民國102年 2013	1	-	11	19	18	9
民國103年 2014	1	-	10	35	16	11
民國104年 2015	1	-	10	35	16	13
民國105年 2016	1	-	12	42	17	12
民國106年 2017	1	-	13	43	15	14
民國107年 2018	1	-	17	54	16	19
民國108年 2019	1	-	18	55	16	15
民國109年 2020	1	-	18	65	18	17

機構開(執)業醫事人員數(續)

單位：人

職能治療生	臨床心理師	諮商心理師	呼吸治療師	語言治療師	聽力師	牙體技術師	牙體技術生
1	-	9	6	-	-	2	-
1	-	7	6	1	-	3	-
1	-	3	7	-	-	5	1
2	-	4	6	1	-	4	3
2	-	4	7	2	-	4	3
2	2	4	6	2	-	5	3
1	2	6	6	2	-	6	3
-	3	17	6	4	-	13	3
-	2	16	6	6	1	16	4
-	2	17	6	5	1	22	4

表8-2 公私立醫療

年底別	院所家數 合計	醫院 家數	診所 家數	醫療院所 病床數	醫院開放病床數		
					合計	一般病床	
						急性病床	
						急性 一般病床	精神急性 一般病床
民國100年 2011	133	4	129	795	336	270	-
民國101年 2012	135	4	131	784	336	270	-
民國102年 2013	142	4	138	777	336	270	-
民國103年 2014	147	4	143	834	322	261	-
民國104年 2015	152	4	148	846	345	284	-
民國105年 2016	159	5	154	896	371	310	-
民國106年 2017	164	5	159	881	361	300	-
民國107年 2018	165	5	160	875	358	307	-
民國108年 2019	167	5	162	877	358	307	-
民國109年 2020	167	6	161	923	381	330	-

資料來源：衛生福利部。

機構數及病床數

單位：家、床

醫院開放病床數

一般病床				特殊病床				
慢性病床				合計	加護病床	燒傷病床	嬰兒病床	急診觀察床
慢性一般病床	精神慢性一般病床	慢性結核病床	漢生病病床					
66	-	-	-	99	16	-	-	5
66	-	-	-	108	16	-	-	5
66	-	-	-	117	16	-	-	5
61	-	-	-	131	16	-	-	5
61	-	-	-	122	13	-	-	5
61	-	-	-	139	13	-	-	5
61	-	-	-	113	13	-	-	4
51	-	-	-	103	13	-	-	4
51	-	-	-	119	13	-	16	4
51	-	-	-	121	13	-	0	4

表8-2 公私立醫療

年底別	醫院開放病床數						
	特殊病床						
	安寧病床	慢性呼吸 照護病床	亞急性呼吸 照護病床	精神科 加護病床	手術恢復床	嬰兒床	血液透析床
民國100年 2011	-	30	-	-	4	12	32
民國101年 2012	-	30	-	-	4	12	41
民國102年 2013	-	30	-	-	5	12	49
民國103年 2014	-	39	-	-	5	12	49
民國104年 2015	-	39	-	-	5	6	49
民國105年 2016	-	49	-	-	7	11	49
民國106年 2017	-	19	-	-	7	16	49
民國107年 2018	-	19	-	-	7	16	44
民國108年 2019	-	19	-	-	7	16	44
民國109年 2020	-	19	-	-	9	32	44

機構數及病床數(續)

單位：家、床

其他	精神科日間 照護人數 (人)	診所病床數					醫院救護車 (輛)
		合計	觀察床	嬰兒床	血液透析床	產科病床	
-	-	360	226	25	109	-	-
-	-	340	206	25	109	-	-
-	-	324	192	23	109	-	-
5	-	381	227	35	109	10	-
5	-	379	214	24	121	20	-
5	-	386	221	24	121	20	-
5	-	407	227	24	136	20	-
-	-	409	215	24	150	20	-
-	-	411	211	24	156	20	-
-	-	413	208	24	161	20	-

表 8-3 藥

年底別	總計	藥局	西藥商	
			販賣業	
民國100年 2011	384	57	26	
民國101年 2012	376	54	20	
民國102年 2013	376	52	21	
民國103年 2014	381	51	19	
民國104年 2015	398	52	19	
民國105年 2016	416	52	17	
民國106年 2017	441	56	17	
民國107年 2018	450	57	16	
民國108年 2019	461	55	15	
民國109年 2020	448	54	14	

資料來源：衛生福利部、高雄市政府衛生局。

商家數

單位：家

西藥商	中藥商		醫療器材商	
製造業	販賣業	製造業	販賣業	製造業
-	62	-	238	1
-	57	-	244	1
-	54	-	248	1
-	50	-	260	1
-	49	-	277	1
-	48	-	298	1
-	48	-	319	1
-	49	-	327	1
-	49	-	341	1
-	49	-	329	2

玖、環境保護

表 9-1 改善市容查

年底別	總計	道路、水溝、 下水道、橋樑、 河川、堤防 等公共設施之 損壞事項	公園、綠地、 行道樹等維護、 修剪及扶正 事項	廢棄物、廢土、 水溝、下水道、 公廁等之 清理維護事項	違規廣告物 查報事項
民國100年 2011	80	30	5	4	-
民國101年 2012	288	162	21	9	-
民國102年 2013	260	121	22	8	-
民國103年 2014	238	94	17	11	-
民國104年 2015	132	33	9	6	-
民國105年 2016	102	25	12	4	-
民國106年 2017	176	30	32	28	-
民國107年 2018	99	42	10	6	-
民國108年 2019	112	55	20	5	-
民國109年 2020	489	2	486	-	-

資料來源：本所民政課。

報有關案件執行情形

單位：件

交通號(標誌、標線之修復及移除廢棄交通標誌事項	門牌、街道巷弄名牌之維護事項	路燈、水電、電信、瓦斯設施之損壞修復事項	競選廣告物之改善、移除事項	路霸檢舉通報事項	其他有礙市容觀瞻及妨害公共安全事項	
10	1	3	-	-	27	
16	3	7	-	-	70	
10	6	11	-	-	82	
11	2	7	-	-	96	
8	3	6	-	-	67	
4	4	13	-	-	40	
4	2	6	-	-	74	
8	-	5	-	-	28	
6	1	6	-	-	19	
-	1	-	-	-	-	

表 9-2 維護市容查報案件辦理情形

單位：件

年別	合計	已依案 執行完成	正依案執行	計畫執行	無法執行
民國100年 2011	80	80	-	-	-
民國101年 2012	288	288	-	-	-
民國102年 2013	260	260	-	-	-
民國103年 2014	238	238	-	-	-
民國104年 2015	132	132	-	-	-
民國105年 2016	102	102	-	-	-
民國106年 2017	176	176	-	-	-
民國107年 2018	99	99	-	-	-
民國108年 2019	121	121	-	-	-
民國109年 2020	489	489	-	-	-

資料來源：本所民政課

拾、社會福利

表 10-1 推行社區發

年(底)別	設置社區 生產建設基金 (個)	實際使用經費(元)		社區活動 中心 (幢) (年底)
		政府補助款	社區自籌款	
民國102年 2013	5	391,079	49,840	-
民國103年 2014	5	960,919	279,840	-
民國104年 2015	5	1,195,000	1,349,000	4
民國105年 2016	5	986,109	78,000	-
民國106年 2017	5	3,216,921	1,198,051	-
民國107年 2018	4	5,743,718	1,802,991	-
民國108年 2019	4	6,251,630	1,533,952	-
民國109年 2020	4	5,751,129	1,603,280	-

展工作成果

社區發展工作項目				
辦理社區 幹部訓練 (人次)	辦理社區 觀摩 (人次)	社區長壽 俱樂部 (處) (年底)	社區媽媽 教室 (班) (年底)	社區守望 相助隊 (隊) (年底)
420	-	3	10	7
420	768	3	10	7
3,196	1,808	5	17	12
25,144	1,158	6	7	10
16,881	1,859	8	24	14
10,859	2,258	4	9	11
23,514	2,559	3	14	14
2,345	2,048	5	24	14

表 10-1 推行社區發

年(底)別	社區發展工作項目		
	社區民俗藝文 康樂班隊 (隊) (年底)	社區志願服務 (年底)	
		團隊 (隊)	志工數 (人)
民國102年 2013	2	3	104
民國103年 2014	2	3	104
民國104年 2015	3	29	806
民國105年 2016	3	84	891
民國106年 2017	4	24	959
民國107年 2018	2	25	802
民國108年 2019	2	30	982
民國109年 2020	3	41	1,006

展工作成果(續)

社區發展工作項目					
辦理社區照顧 關懷據點 (處) (年底)	社區圖書室 (處) (年底)	社區刊物 (期) (年底)	服務成果		
			福利服務或活動 (受益人次)	其他服務 (受益人次)	
3	7	4	1,092	720	
3	7	13	1,628	720	
7	7	23	19,988	7,838	
4	5	25	10,404	3,186	
10	8	67	38,748	10,871	
10	6	50	40,752	9,128	
11	7	36	56,767	16,684	
14	7	57	77,076	23,157	

表 10-2 社區發展協會會員人數

年底別 及 社區發展協會別	社區發展 協會數 (個)	社區戶數 (戶)	社區人口數 (人)	理監事人數 (人)	社區發展協會會員數 (人)		
					合計	男	女
民國 102年 2013	34	58,118	157,612	511	3,487
民國 103年 2014	36	66,137	178,532	535	3,587	1,436	2,151
民國 104年 2015	38	64,336	160,254	543	4,046	1,439	2,607
民國 105年 2016	39	56,701	151,112	527	3,815	1,475	2,340
民國 106年 2017	35	53,263	137,136	508	3,725	1,344	2,381
民國 107年 2018	31	50,683	129,018	448	3,567	1,261	2,306
民國 108年 2019	36	53,020	134,746	511	3,795	1,320	2,475
民國 109年 2020	36	94,988	245,344	490	3,535	1,168	2,367
惠民社區發展協會	1	1,828	4,675	20	41	17	24
援中港社區發展協會	1	2,129	5,029	20	139	44	95
清豐社區發展協會	1	10,371	27,741	20	150	54	96
加昌社區發展協會	1	4,007	10,164	12	71	21	50
仁昌社區發展協會	1	2,594	6,170	12	100	29	71
宏南社區發展協會	1	354	807	14	141	56	85
宏毅社區發展協會	1	917	2,722	20	147	67	80
隆昌社區發展協會	1	1,518	3,832	12	99	28	71
真正昌社區發展協會	1	1,518	3,832	12	136	28	108
和昌社區發展協會	1	933	2,274	12	130	32	98
德惠社區發展協會	1	2,594	6,170	12	62	29	33
大昌社區發展協會	1	920	2,408	12	109	33	76
油人社區發展協會	1	917	2,722	12	134	52	82
宏榮社區發展協會	1	1,137	3,184	20	107	43	64
慶昌社區發展協會	1	1,415	3,620	14	76	36	40
仁翔社區發展協會	1	10,371	27,741	11	50	14	36
下鹽田社區發展協會	1	4,044	9,402	14	131	50	81
翠屏社區發展協會	1	7,766	18,496	12	70	27	43
車頭寮社區發展協會	1	1,828	4,675	12	94	31	63

資料來源：本所社會課。

表 10-2 社區發展協會會員人數(續)

年底別 及 社區發展協會別	社區發展 協會數 (個)	社區戶數 (戶)	社區人口數 (人)	理監事人數 (人)	社區發展協會會員數 (人)		
					合計	男	女
盛昌社區發展協會	1	2,181	6,373	12	52	25	27
新加昌社區發展協會	1	4,007	10,164	26	119	27	92
廣昌社區發展協會	1	1,264	3,368	12	129	26	103
新惠豐社區發展協會	1	2,343	5,451	12	121	34	87
惠楠社區發展協會	1	1,756	3,558	12	78	37	41
秀昌社區發展協會	1	981	2,421	12	116	18	98
新廣昌社區發展協會	1	1,264	3,368	12	116	34	82
新宏榮社區發展協會	1	1,137	3,184	11	192	69	123
幸福盛昌社區發展協會	1	2,181	6,373	12	74	28	46
惠民五台車社區發展協會	1	1,828	4,675	12	70	30	40
錦屏社區發展協會	1	1,164	3,181	12	63	13	50
送愛社區發展協會	1	10,371	27,741	12	71	34	37
新玉屏社區發展協會	1	824	2,355	12	80	23	57
新盛昌社區發展協會	1	2,181	6,373	12	75	15	60
稔田社區發展協會	1	603	1,532	12	61	24	37
興昌社區發展協會	1	1,928	5,266	12	68	17	51
金田社區發展協會	1	1,814	4,297	12	63	23	40

表 10-3 社會福利

年(底)別	中低收入 老人生活 津貼	國民年金被 保險人所得 未達一定標 準資格認定	身心障礙者 生活補助	低收入戶 喪葬補助	
	申請人次	申請人次	發放人次	發放人次	金額
民國100年 2011	713	378	2,152
民國101年 2012	804	310	2,091	18	180,000
民國102年 2013	948	285	2,098	23	230,000
民國103年 2014	126	169	2,080	37	370,000
民國104年 2015	251	180	1,997	23	230,000
民國105年 2016	256	182	2,009	29	290,000
民國106年 2017	329	195	2,254	17	170,000
民國107年 2018	358	121	2,867	23	230,000
民國108年 2019	444	193	2,863	17	340,000
民國109年 2020	505	125	2,994	15	300,000

資料來源：本所社會課。

及救濟狀況

單位：人次；元

育兒津貼		輔導市民 臨時工		其他	
發放人次	金額	發放人次	金額	現金	實物
-	-	5	538,824	-	-
12,315	31,527,144	5	555,884	-	-
15,101	38,226,341	8	1,158,376	-	-
14,320	36,186,700	8	1,074,968	-	-
13,684	34,616,147	8	1,307,068	-	-
15,027	37,893,334	8	1,398,420	-	-
15,425	38,267,084	8	1,463,496	-	-
23,005	56,573,738	13	1,509,768	-	-
31,929	81,461,187	7	1,483,564	-	-
30,946	80,326,830	7	1,540,066	-	-

表 10-4 遭受災害

年底別	災害種類	災害發生日期 (年/月/日)	受 災 人 數(人)		
			臨時收容 災 民 數	死 亡 (含無名屍)	失 蹤
民國 100 年 2011	火災	100/07/27	-	-	-
民國 101 年 2012	火災	101/11/29	-	1	-
民國 102 年 2013	火災	102/02/10	-	1	-
	火災	102/04/10	-	-	-
	火災	102/04/20	-	1	-
民國 103 年 2014	-	-	-	-	-
民國 104 年 2015	火災	104/07/28	-	-	-
	火災	104/10/12	-	-	-
民國 105 年 2016	地震	105/02/06	-	-	-
	颱風	105/09/14	-	-	-
	颱風	105/09/27	-	-	-
民國 106 年 2017	-	-	-	-	-
民國 107 年 2018	火災	107/01/24	-	-	-
	火災	107/02/21	-	-	-
民國 108 年 2019	水災	108/07/19	-	-	-
民國 109 年 2020	火災	109/05/12	-	-	-

資料來源：本所社會課。

救助情形

受災人數(人)		住屋毀損 安遷救助		財物受損 影響生計者	救助金額(元)	
重傷	其他	戶	人	戶	現金	
-	-	-	-	-	1	15,000
-	-	-	1	1	-	220,000
-	-	-	1	3	-	260,000
-	-	-	1	2	-	40,000
-	-	-	1	4	-	280,000
-	-	-	-	-	-	-
-	-	-	1	4	-	80,000
-	-	-	1	4	-	80,000
-	-	-	1	5	-	100,000
-	-	-	4	11	-	155,000
-	-	-	6	15	-	300,000
-	-	-	-	-	-	-
-	-	-	1	5	-	100,000
-	-	-	1	4	-	80,000
-	-	-	-	-	253	3,795,000
-	-	-	1	5	-	100,000

表 10-5 辦理急難

年底別	總 計	死亡無力殮葬者	遭受意外傷害或罹患重病致生活陷於困境者
民國101年 2012	67	36	25
民國102年 2013	234	125	98
民國103年 2014	321	175	140
民國104年 2015	304	149	147
民國105年 2016	285	140	139
民國106年 2017	219	104	113
民國107年 2018	256	122	128
民國108年 2019	244	94	143
民國109年 2020	231	101	126

資料來源：本所社會課。

救助概況

單位：人次

負家庭助主要生計負責 且無法工作致生活陷於 困 境 者	財產或存款未能及時運 用致生活陷於困境者	其他遭遇重大變故者	川資突然發生困難者
3	-	3	-
10	1	-	-
6	-	-	-
8	-	-	-
3	2	1	-
2	-	-	-
5	-	1	-
7	-	-	-
3	1	-	-

表 10-6 低收

年底別	總計		第一類	
	戶數	人數	戶數	人數
民國100年 2011	1,491	3,817	15	17
民國101年 2012	1,647	4,280	16	18
民國102年 2013	1,597	4,039	5	5
民國103年 2014	1,607	4,031	6	6
民國104年 2015	1,535	3,860	4	4
民國105年 2016	1,380	3,415	4	4
民國106年 2017	1,310	3,231	2	2
民國107年 2018	1,201	2,890	2	2
民國108年 2019	1,005	2,345	2	2
民國109年 2020	1,088	2,491	2	2

資料來源：高雄市政府社會局。

入戶人口

單位：戶、人

第二類		第三類		第四類	
戶數	人數	戶數	人數	戶數	人數
584	1,216	672	1,947	220	637
584	1,219	387	1,094	660	1,949
543	1,013	305	834	744	2,187
533	992	295	781	773	2,252
485	854	245	611	801	2,391
463	798	258	687	655	1,926
427	724	226	569	655	1,936
433	737	212	516	554	1,635
411	669	183	442	409	1,232
447	711	193	478	446	1,300

表 10-7 身心障礙

年底別	身心障礙人數									
	總計			領有舊制身心障礙手冊者						
				合計			視覺障礙者		聽覺機能障礙者	
	合計	男	女	計	男	女	男	女	男	女
民國100年 2011	7,360	4,094	3,266	7,360	4,094	3,266	192	143	388	292
民國101年 2012	7,437	4,144	3,293	7,437	4,144	3,293	201	141	391	285
民國102年 2013	7,639	4,265	3,374	6,017	3,344	2,673	170	114	326	255
民國103年 2014	7,794	4,360	3,434	5,447	3,011	2,436	156	104	283	211
民國104年 2015	8,124	4,551	3,573	4,398	2,405	1,993	131	86	230	173
民國105年 2016	8,467	4,732	3,735	2,952	1,572	1,380	97	63	182	134
民國106年 2017	7,936	4,383	3,553	1,502	754	748	54	42	135	99
民國107年 2018	7,996	4,412	3,584	245	145	100	13	6	33	11
民國108年 2019	8,177	4,482	3,695	23	16	7	-	-	2	-
民國109年 2020	8,329	4,526	3,803	-	-	-	-	-	-	-

資料來源：高雄市政府社會局。

附註：自101年7月11日起推行身心障礙鑑定及需求評估新制。

人口一覽表

單位：人

身心障礙人數

領有舊制身心障礙手冊者

平衡機能障礙者		聲音機能或語言機能障礙者		肢體障礙者		智能障礙者		重要器官失去功能者		顏面損傷者	
男	女	男	女	男	女	男	女	男	女	男	女
22	10	83	43	1,478	1,078	395	304	496	458	30	15
22	10	77	38	1,481	1,086	393	312	524	479	32	15
15	6	66	31	1,287	936	321	280	415	399	27	14
12	6	58	31	1,200	872	298	261	357	375	25	15
9	5	53	22	1,042	777	166	143	289	314	25	10
7	3	29	15	718	580	63	46	207	252	18	7
3	2	11	10	328	295	16	17	102	131	4	1
-	-	-	-	59	38	7	5	12	13	1	-
-	-	-	-	8	1	3	3	-	1	-	-
-	-	-	-	-	-	-	-	-	-	-	-

表 10-7 身心障礙

年底別	身心障礙人數									
	領有舊制身心障礙手冊者									
	植物人		失智症者		自閉症者		慢性精神病患者		多重障礙者	
	男	女	男	女	男	女	男	女	男	女
民國100年 2011	20	21	85	111	100	10	384	473	360	260
民國101年 2012	17	19	95	122	106	9	384	466	363	246
民國102年 2013	14	12	52	69	81	5	255	311	272	210
民國103年 2014	11	10	42	49	62	4	239	291	230	183
民國104年 2015	8	8	32	42	27	1	216	274	165	134
民國105年 2016	5	6	24	39	10	-	112	153	97	80
民國106年 2017	1	4	16	28	4	-	37	71	41	48
民國107年 2018	-	-	3	7	2	-	11	14	4	6
民國108年 2019	-	-	-	1	-	-	3	1	-	-
民國109年 2020	-	-	-	-	-	-	-	-	-	-

人口一覽表(續1)

單位：人

身心障礙人數											
領有舊制身心障礙手冊者						領有新制身心障礙證明者					
頑性(難治型) 癲癇症者		因罕見疾病而致 身心功能障礙者		其他		合計			神經系統構造 及精神、心智 功能		
男	女	男	女	男	女	計	男	女	男	女	
27	19	8	10	26	19	
26	19	6	10	26	36	
10	5	7	8	26	18	1,622	921	701	358	326	
6	1	5	7	27	16	2,347	1,349	998	486	431	
7	1	1	3	4	-	3,726	2,146	1,580	743	643	
2	1	-	1	1	-	5,515	3,160	2,355	1,049	952	
1	-	-	-	1	-	6,434	3,629	2,805	1,111	1,034	
-	-	-	-	-	-	8,329	4,267	3,484	1,172	1,148	
-	-	-	-	-	-	8,154	4,466	3,688	1,211	1,212	
-	-	-	-	-	-	8,329	4,526	3,803	1,221	1,257	

表 10-7 身心障礙

年底別	身心障礙人數							
	領有新制身心障礙證明者							
	眼、耳及相關構造 與感官功能及疼痛		涉及聲音與言語 構造及其功能		循環、造血、免疫 與呼吸系統構造及 其功能		消化、新陳代謝與 內分泌系統相關構 造及其功能	
	男	女	男	女	男	女	男	女
民國100年 2011
民國101年 2012
民國102年 2013	99	61	10	5	84	29	8	8
民國103年 2014	154	115	25	7	137	47	19	13
民國104年 2015	250	188	40	15	188	87	41	18
民國105年 2016	341	249	64	24	239	116	63	26
民國106年 2017	402	305	80	23	224	127	58	23
民國107年 2018	546	444	92	30	264	174	62	32
民國108年 2019	591	471	96	30	264	181	63	28
民國109年 2020	598	486	94	31	295	204	59	27

人口一覽表(續完)

單位：人

身心障礙人數										身心障礙人數 占總人口比率(%)
領有新制身心障礙證明者										
泌尿與生殖 系統相關構 造及其功能		神經、肌肉、骨 骼之移動相關構 造及其功能		皮膚與相關 構造及其功能		跨兩類別以上者		舊制轉換新制 暫無法歸類者		
男	女	男	女	男	女	男	女	男	女	
...
...
41	46	207	146	3	-	111	78	-	2	4.30
67	66	285	203	4	-	172	114	-	2	4.37
110	100	455	316	6	4	288	189	25	20	4.52
173	144	790	542	11	7	403	274	27	21	4.66
219	210	1,092	774	23	12	392	273	28	24	4.32
256	277	1,375	1,027	26	13	443	316	31	23	4.31
265	291	1,423	1,100	30	13	492	339	31	23	4.34
279	298	1,416	1,120	32	12	502	343	30	25	4.39

表 10-8 區公所全民健保第一、五、六類保險對象統計

單位：人

年底別	第一類保險對象	第五類保險對象	第六類保險對象
	當年底在保人數	當年底在保人數	當年底在保人數
民國101年 2012	289	4,172	28,936
民國102年 2013	293	3,935	29,200
民國103年 2014	277	3,914	29,104
民國104年 2015	275	3,775	29,266
民國105年 2016	292	3,368	29,600
民國106年 2017	297	3,169	29,605
民國107年 2018	282	2,865	29,698
民國108年 2019	284	2,766	30,435
民國109年 2020	464	2,568	30,334

資料來源：本所民政課、社會課、秘書室。

拾壹、其 他

表 11-1 辦理調解

年別	年底調解委員數 (人)	結案件數總計		
		合計	成立	不成立
民國100年 2011	11	820	770	50
民國101年 2012	11	875	795	80
民國102年 2013	11	711	565	146
民國103年 2014	11	756	612	144
民國104年 2015	11	734	588	146
民國105年 2016	11	801	628	173
民國106年 2017	11	984	739	245
民國107年 2018	11	1,185	901	284
民國108年 2019	11	1,272	931	341
民國109年 2020	11	1,072	813	259

資料來源：本所民政課。

業務概況

單位：件

民事結案件數					
合計		債權、債務		物權(房地產)	
成立	不成立	成立	不成立	成立	不成立
276	15	187	6	60	4
241	46	164	30	69	11
191	50	81	23	94	19
207	66	126	37	63	21
201	64	117	27	72	28
157	63	83	25	51	19
185	99	18	19	97	19
214	118	14	16	129	26
149	79	14	35	84	22
257	95	205	69	5	8

表 11-1 辦理調解

年別	民事結案件數			
	親屬(婚姻)		繼承	
	成立	不成立	成立	不成立
民國100年 2011	6	2	-	-
民國101年 2012	1	1	-	1
民國102年 2013	7	5	-	-
民國103年 2014	4	3	1	2
民國104年 2015	3	4	2	2
民國105年 2016	4	1	1	7
民國106年 2017	4	17	1	8
民國107年 2018	7	-	3	12
民國108年 2019	10	5	2	6
民國109年 2020	2	2	-	-

業務概況(續1)

單位：件

民事結案件數					
商事(公害)		營建工程		其他	
成立	不成立	成立	不成立	成立	不成立
7	1	1	-	15	2
6	1	1	1	-	1
6	2	3	1	-	-
6	1	7	2	-	-
4	2	3	1	-	-
10	3	2	2	6	6
30	29	4	4	31	3
28	31	2	2	31	31
26	9	5	-	8	2
1	-	1	1	43	15

表 11-1 辦理調解

年別	刑事結案件數			
	合計		傷害	
	成立	不成立	成立	不成立
民國100年 2011	494	35	313	21
民國101年 2012	554	34	346	19
民國102年 2013	374	96	247	61
民國103年 2014	405	78	347	61
民國104年 2015	387	82	333	59
民國105年 2016	471	110	348	68
民國106年 2017	554	146	544	67
民國107年 2018	687	166	669	82
民國108年 2019	782	262	753	214
民國109年 2020	556	164	528	149

業務概況(續2)

單位：件

刑事結案件數				
毀棄損壞		詐欺侵佔及竊盜		
成立	不成立	成立	不成立	
169	9	6	3	
195	11	2	1	
105	27	6	3	
45	11	6	2	
42	9	6	8	
91	20	16	15	
-	6	4	23	
2	1	5	24	
2	2	11	12	
7	1	11	11	

表 11-1 辦理調解

年別	刑事結案件數			
	妨害婚姻及家庭		妨害風化	
	成立	不成立	成立	不成立
民國100年 2011	-	-	-	-
民國101年 2012	1	-	4	1
民國102年 2013	-	1	-	-
民國103年 2014	-	1	-	-
民國104年 2015	1	-	-	-
民國105年 2016	-	1	3	3
民國106年 2017	-	-	2	6
民國107年 2018	1	12	1	3
民國108年 2019	-	-	3	1
民國109年 2020	-	-	-	-

業務概況(續完)

單位：件

刑事結案件數					
妨害自由名譽信用及秘密			其 他		
成立	不成立		成立	不成立	
6		2	-		-
2		1	4		1
16		4	-		-
7		3	-		-
5		6	-		-
6		2	7		1
3		11	1		33
7		12	2		32
12		11	1		22
7		2	3		1

表 11-2 調解委員

年底別	委員 總人數	性 別		年 齡				教育程度			
		男	女	未滿 40歲	40-50歲 未滿	50-60歲 未滿	60歲 以上	大專 以上	高中 (職)	國中	國小
民國100年 2011	11	7	4	-	1	2	8	5	2	2	2
民國101年 2012	11	7	4	-	1	2	8	5	2	2	2
民國102年 2013	11	7	4	-	1	3	7	5	2	2	2
民國103年 2014	11	7	4	-	1	3	7	5	2	2	2
民國104年 2015	11	8	3	-	1	1	9	5	3	1	2
民國105年 2016	11	8	3	-	1	1	9	6	3	1	1
民國106年 2017	11	8	3	-	1	-	10	6	3	1	1
民國107年 2018	11	8	3	-	-	1	10	6	3	1	1
民國108年 2019	11	8	3	-	-	1	10	6	3	1	1
民國109年 2020	11	8	3	-	-	1	10	8	2	-	1

資料來源：本所民政課。

會組織概況

單位：人

行		業			服務公職		委員年資			
農、林、 漁、牧業	製造業、 水電、燃 氣業及營 造業	商業	服務業 及其他	曾任公職	未曾任 公職	未滿4年	4-未滿 8年	8-未滿 16年	16年 以上	
1	3	1	6	6	5	2	6	1	2	
1	1	3	6	6	5	2	5	2	2	
1	2	2	6	4	7	2	5	2	2	
1	2	2	6	4	7	2	5	2	2	
-	-	3	8	2	9	2	2	4	3	
-	-	2	9	3	8	3	2	4	2	
-	-	2	9	3	8	3	2	4	2	
-	-	2	9	3	8	3	2	4	2	
-	-	2	9	3	8	3	3	4	1	

表 11-3 神壇、寺廟、

年底及里別	道教	佛教	理教	軒轅教	天帝教	一貫道	天德聖教	儒教
民國100年 2011	20	8	-	-	-	-	-	1
民國101年 2012	20	8	-	-	-	-	-	1
民國102年 2013	20	8	-	-	-	-	-	1
民國103年 2014	20	8	-	-	-	-	-	1
民國104年 2015	20	8	-	-	-	-	-	1
民國105年 2016	20	8	-	-	-	-	-	1
民國106年 2017	20	8	-	-	-	-	-	1
民國107年 2018	20	8	-	-	-	-	-	1
民國108年 2019	20	8	-	-	-	-	-	1
民國109年 2020	20	8	-	-	-	-	-	1
清豐里	2	-	-	-	-	-	-	-
東寧里	-	1	-	-	-	-	-	-
五常里	2	-	-	-	-	-	-	-
享平里	2	-	-	-	-	-	-	-
中陽里	1	-	-	-	-	-	-	-
惠楠里	-	-	-	-	-	-	-	-
惠民里	1	-	-	-	-	-	-	-
惠豐里	-	-	-	-	-	-	-	-
錦屏里	-	-	-	-	-	-	-	-
玉屏里	3	-	-	-	-	-	-	-
金田里	2	-	-	-	-	-	-	-
稔田里	1	-	-	-	-	-	-	1
宏南里	-	-	-	-	-	-	-	-
宏毅里	-	1	-	-	-	-	-	-
宏榮里	-	-	-	-	-	-	-	-
廣昌里	-	3	-	-	-	-	-	-
久昌里	-	-	-	-	-	-	-	-
大昌里	-	-	-	-	-	-	-	-
福昌里	-	1	-	-	-	-	-	-

資料來源：本所民政課。

表 11-3 神壇、寺廟、

年底及里別	道教	佛教	理教	軒轅教	天帝教	一貫道	天德聖教	儒教
盛昌里	-	-	-	-	-	-	-	-
泰昌里	1	-	-	-	-	-	-	-
興昌里	-	-	-	-	-	-	-	-
建昌里	-	2	-	-	-	-	-	-
宏昌里	-	-	-	-	-	-	-	-
和昌里	-	-	-	-	-	-	-	-
慶昌里	-	-	-	-	-	-	-	-
隆昌里	-	-	-	-	-	-	-	-
裕昌里	-	-	-	-	-	-	-	-
翠屏里	-	-	-	-	-	-	-	-
國昌里	-	-	-	-	-	-	-	-
加昌里	-	-	-	-	-	-	-	-
仁昌里	-	-	-	-	-	-	-	-
藍田里	1	-	-	-	-	-	-	-
中興里	-	-	-	-	-	-	-	-
中和里	4	-	-	-	-	-	-	-
瑞屏里	-	-	-	-	-	-	-	-

表 11-4 聚會所、財

年底及里別	聚會所、財團法人教會名稱	教別	負責人姓名
民國109年 2020			
東寧里	楠梓長老教會	基督教	李純銘
中陽里	聖家堂	天主教	劉振忠
惠民里	惠民教會	基督教	吳麗兒
錦屏里	屏山長老教會	基督教	莊聖佳
錦屏里	台灣信義會後勁教會	基督教	陳一榮
錦屏里	聖若瑟堂	天主教	潘瓊輝
宏南里	宣道會右昌堂	基督教	黃遵宇
宏南里	左營油廠基督教會	基督教	郭啓仁
興昌里	中泰教會	基督教	洪銘炫
建昌里	右昌長老教會	基督教	陳見岳
和昌里	聖保祿堂	天主教	陳光煌
隆昌里	美嘉基督教會	基督教	馬子謙
仁昌里	保忠教會	基督教	力再得
中和里	新展教會	基督教	姚蘭香
中和里	援中長老教會	基督教	謝薰芳

資料來源：本所民政課。

團法人教會概況

地址	電話	建立日期
高雄市楠梓區楠梓路135號	3511858	39.01.01
高雄市楠梓區鳳楠路205號	3531898	51.01.01
高雄市楠梓區青埔街161號	3636017	80.01.01
高雄市楠梓區學專路72號	3612187	57.08.10
高雄市楠梓區後昌路219號	3624946	66.01.01
高雄市楠梓區後昌路189巷25號	3616866	62.05.01
高雄市楠梓區右昌忠義1巷2號	3631532	63.07.01
高雄市楠梓區後昌路546巷1號	3614478	72.02.20
高雄市楠梓區中泰街84號	3652911	78.08.27
高雄市楠梓區軍校路983號	3612242	41.01.06
高雄市楠梓區和光街221巷47號	3611911	72.08.29
高雄市楠梓區軍校路876巷52號5樓之2	3634782	88.11.09
高雄市楠梓區德民路588號	3617669	69.09.07
高雄市楠梓區德中路565號	3645817	99.01.01
高雄市楠梓區德中路165巷17號	3618501	69.05.18

表 11-5 宗教團體興辦公益

年底及宗教別	醫療機構		文教機構				
	醫院數	診所數	大學數	專科學校數	中學數	職校數	小學數
民國100年 2011	-	-	-	-	-	-	-
民國101年 2012	-	-	-	-	-	-	-
民國102年 2013	-	-	-	-	-	-	-
民國103年 2014	-	-	-	-	-	-	-
民國104年 2015	-	-	-	-	-	-	-
民國105年 2016	-	-	-	-	-	-	-
民國106年 2017	-	-	-	-	-	-	-
民國107年 2018	-	-	-	-	-	-	-
民國108年 2019	-	-	-	-	-	-	-
民國109年 2020	-	-	-	-	-	-	-
佛教	-	-	-	-	-	-	-
道教	-	-	-	-	-	-	-
三一(夏)教	-	-	-	-	-	-	-
理教	-	-	-	-	-	-	-
一貫道	-	-	-	-	-	-	-
先天救教	-	-	-	-	-	-	-
天德聖教	-	-	-	-	-	-	-
軒轅教	-	-	-	-	-	-	-
天帝教	-	-	-	-	-	-	-
彌勒大道	-	-	-	-	-	-	-
天道	-	-	-	-	-	-	-
猶太教	-	-	-	-	-	-	-
天主教	-	-	-	-	-	-	-
基督教	-	-	-	-	-	-	-
伊斯蘭教	-	-	-	-	-	-	-
東正教	-	-	-	-	-	-	-
摩門教	-	-	-	-	-	-	-
天理教	-	-	-	-	-	-	-
巴哈伊教	-	-	-	-	-	-	-
統一教	-	-	-	-	-	-	-
山達基	-	-	-	-	-	-	-
真光教團	-	-	-	-	-	-	-
其他	-	-	-	-	-	-	-

資料來源：本所民政課。

表 11-6 服兵役役男列級家屬

年底別	總計		生育補助金		喪葬補助金	
	件數(件)	金額(元)	件數(件)	金額(元)	件數(件)	金額(元)
民國100年 2011	38	86,385	-	-	1	25,000
民國101年 2012	22	32,524	1	10,000	-	-
民國102年 2013	54	76,100	1	10,000	-	-
民國103年 2014	65	105,720	-	-	-	-
民國104年 2015	10	12,930	-	-	-	-
民國105年 2016	9	59,855	-	-	1	25,000
民國106年 2017	21	21,722	-	-	-	-
民國107年 2018	7	6,861	-	-	-	-
民國108年 2019	9	5,662	-	-	-	-
民國109年 2020	2	3,533	-	-	-	-

資料來源：本所兵役課。

各項慰、補助費發放統計

急難慰助金		健保補助費		醫療補助費	
件數(件)	金額(元)	件數(件)	金額(元)	件數(件)	金額(元)
-	-	35	44,978	2	16,407
-	-	16	10,578	5	11,946
-	-	37	42,365	16	23,735
-	-	23	45,192	42	60,528
-	-	-	-	10	12,930
-	-	1	2,996	7	31,859
-	-	1	4,494	20	17,228
-	-	1	2,331	6	4,530
-	-	4	2,592	5	3,070
-	-	1	2,025	1	1,508

表 11-7 服兵役役男列級家屬

年別	總計			戶數 (戶)
	戶數 (戶)	人口數 (人)	金額 (元)	
民國100年 2011	69	160	1,399,850	22
民國101年 2012	79	210	1,425,200	19
民國102年 2013	61	157	1,460,680	25
民國103年 2014	51	127	1,031,000	14
民國104年 2015	30	85	612,360	14
民國105年 2016	22	59	433,280	12
民國106年 2017	37	84	706,020	15
民國107年 2018	17	43	362,930	8
民國108年 2019	8	18	203,400	4
民國109年 2020	8	17	201,280	7

資料來源：本所兵役課。

安家生活扶助費發放情形

一次安家費		生活扶助金		
人口數 (人)	金額 (元)	戶數 (戶)	人口數 (人)	金額 (元)
47	386,800	47	113	1,013,050
57	359,500	60	153	1,065,700
62	592,380	36	95	868,300
34	308,300	37	93	722,700
42	342,660	16	43	269,700
29	240,030	10	30	193,250
43	386,070	22	41	319,950
16	178,680	9	27	184,250
8	92,400	4	10	111,000
15	191,980	1	2	9,300

表 11-8 產業園區開發管理基金

年度別	類別	合 計	集會所、里辦公處等基本設施維護支出	各項節慶慶祝及政令宣導
民國101年 2012	預算數	8,470,000	792,454	2,036,800
	執行數	8,443,394	782,471	2,036,800
民國102年 2013	預算數	8,470,000	557,847	2,540,200
	執行數	8,469,236	557,834	2,540,200
民國103年 2014	預算數	8,470,000	492,308	2,655,807
	執行數	8,468,738	491,460	2,655,807
民國104年 2015	預算數	8,470,000	658,000	2,547,000
	執行數	8,459,371	652,740	2,542,115
民國105年 2016	預算數	8,470,000	575,296	3,198,751
	執行數	8,450,863	564,481	3,198,751
民國106年 2017	預算數	8,470,000	695,345	2,336,689
	執行數	8,458,723	695,103	2,334,488
民國107年 2018	預算數	8,470,000	792,597	2,448,073
	執行數	8,424,197	784,021	2,430,337
民國108年 2019	預算數	8,470,000	583,625	2,559,094
	執行數	8,433,963	583,360	2,559,094
民國109年 2020	預算數	8,470,000	760,943	2,077,690
	執行數	8,449,200	760,015	2,077,401

資料來源：本所民政課。

地方公益建設經費執行情形

單位：元

辦理區里 環保宣導活動	補助巡守隊運 作相關經費	補助里內睦鄰 公益事務等相 關活動	辦理里內環境維 護防治工作	老人共餐服務	社區環境綠美化
3,450,323	1,023,000	741,800	425,623	-	-
3,450,269	1,006,654	741,800	425,400	-	-
3,593,553	912,400	563,000	303,000	-	-
3,593,388	911,984	562,980	302,850	-	-
3,814,321	793,000	519,564	195,000	-	-
3,814,195	792,712	519,564	195,000	-	-
3,664,000	668,000	763,000	170,000	-	-
3,663,558	668,000	762,958	170,000	-	-
3,257,446	791,304	417,608	219,595	-	10,000
3,257,446	791,304	409,286	219,595	-	10,000
3,708,625	908,880	553,900	187,000	58,640	20,921
3,708,625	908,859	552,968	187,000	58,640	13,040
3,734,303	959,566	342,991	113,000	69,470	10,000
3,734,303	950,085	342,981	113,000	69,470	-
3,531,261	636,556	887,484	136,980	135,000	-
3,524,556	625,076	887,342	132,045	122,490	-
3,650,918	933,273	655,536	156,130	127,060	108,450
3,650,604	929,734	652,536	154,260	116,200	108,450